



COLLECTION
MARCEL SZTEJNBERG



ORFÈVRERIE
DU XVI^e AU XVIII^e SIÈCLE

JEUDI 4 FÉVRIER 2021











EXPERTS

Claire BADILLET

*Expert membre de la Chambre Nationale
des Experts Spécialisés*
claire-badillet@orange.fr
Tél. : 06 07 58 89 89

Edouard de SEVIN

desevinconsulting@gmail.com
Tél. : 06 70 46 92 92

Pour les recherches héraldiques

Nicolas FILATOFF

Tél. : 07 82 55 60 60



ADER

Nordmann & Dominique

Vente aux enchères publiques

*À Drouot, salle 9
9, rue Drouot 75009 Paris
Jeudi 4 février 2021 à 14 h*

Exposition publique

*À Drouot, salle 9
9, rue Drouot 75009 Paris
Mardi 2 février de 11 h à 18 h
Mercredi 3 février de 11 h à 18 h
Jeudi 4 février de 11 h à 12 h*

Responsable de la vente :

Marc GUYOT

Assisté de Clémentine DUBOIS

marc.guyot@ader-paris.fr

Tél. : 01 78 91 10 11

Téléphone pendant l'exposition :

01 48 00 20 09

Catalogue visible sur

www.ader-paris.fr

Enchérissez en direct sur

www.drouotlive.com

DROUOT
DIGITAL
Live

**COLLECTION
MARCEL
SZTEJNBERG**

**ORFÈVRERIE
DU XVI^e AU XVIII^e SIÈCLE**



Depuis presque 50 ans notre père a cherché et cherche encore comme un collectionneur insatiable, mais que cherche-t-il?

Doté d'un simple certificat d'études, c'est un autodidacte qui a bien réussi professionnellement grâce à un travail acharné. L'acharnement d'ailleurs, la recherche de la perfection, de l'objet rare, de la beauté du savoir-faire l'ont bien aidé à acquérir cette magnifique collection. Il ne cache pas son admiration pour les grands Maîtres orfèvres du XVIII^e siècle et il a su faire confiance à une poignée de spécialistes pour le guider dans ses choix et ses connaissances pendant plus de quatre décennies afin d'acquérir des pièces exceptionnelles.

Il reste le passionné jamais rassasié à qui il manque toujours LA belle pièce.

Nous avons toujours été surpris par son savoir et son éclectisme issus d'une curiosité sans cesse en éveil.

Nous ne comprenions pas toujours sa joie et la lumière qui brillait dans ses yeux lorsqu'il nous montrait ses dernières acquisitions: "Regarde cette superbe théière en argent de forme balustre, et cette cuillère à olives avec la reперce qui reprend la gravure des armes de la spatule ou encore cette tasse de chasse de forme gondole..."

Mais aujourd'hui avec la présente collection proposée par cette vente, nous comprenons mieux notre père et son énergie dans sa quête sans fin de beaux objets, comme son opiniâtreté de recherche concernant sa famille disparue tragiquement.

Ses fils, Alain, Éric, Xavier

Une des plus belles collections françaises élaborée entre les années 1970 et 2000 vous est présentée dans ce catalogue.

Connue de tous les collectionneurs, amateurs, marchands et chercheurs - celle dont tout le monde parle mais qu'on ne voit jamais - la collection de Marcel Szejnberg a d'emblée attisé la curiosité et nourri les fantasmes. Rares sont ceux qui y eurent accès, qui purent pénétrer son antre où se mêlaient les objets les plus rares, les plus précieux aux plus ordinaires... en apparence seulement.

Il faut dire que dans la typologie de l'orfèvrerie aucune catégorie n'est exclue, bien au contraire. Là, cohabitent flambeaux, cafetières, plats, tire-bouchon, poêlons ou biberon de malade.

La collection est importante et n'en demeure pas moins inattendue tels cette paire de boules à éponge (Paris 1722-1723), ces bougeoirs de Delaunay (Paris, 1687-1688), cette cuillère pliante (La Rochelle, 1650) ou ce couvert de voyage (Paris, début du XVII^e siècle), cet incroyable sucrier (Dôle, 1768-1769) ou, plus rare encore, cette garniture de toilette (Rennes, 1750-1753).

Marcel Szejnberg a une façon personnelle de les conserver, d'aucun dirait singulière, car les pièces de son panthéon - les plus belles - ne trônent jamais. Elles côtoient, négligemment et au hasard, d'autres spécimens à usage domestique ; il les veut toutes à proximité, à portée de la main, prêtes à être empoignées, scrutées ou seulement déplacées. Il les visite continuellement, passe du temps avec elles ; et ces dernières, en retour, l'instruisent, l'émeuvent, le consolent, le rassurent, lui donne le sel et l'étincelle...

Puisse son insatiable curiosité, son goût iconoclaste et averti des maîtres orfèvres du passé, inspirer le même enthousiasme et émerveiller leurs futurs acquéreurs.

Marc GUYOT
Responsable du département

1

Plaque d'insculpation en cuivre argenté des poinçons de charge, décharge de la régie de Jean-Baptiste FOUACHE pour les poinçons en usage du 18 novembre 1774 au 13 juillet 1780. Au revers sont gravés les noms de chaque ville concernée.

Diamètre : 6,5 cm

600/800€

A silver plated copper inscription plaque



Revers lot 1

2

Plaque d'insculpation en cuivre argenté des poinçons de charge.

Poinçon: décharge de la régie de Henri CLAVEL pour les poinçons en usage du 13 juillet 1780 à septembre 1782.

Diamètre : 6,8 cm

600/800€

A silver plated copper inscription plaque



2



1



3

PARIS 1726-1732

Nécessaire d'écriture ou « baradelle » dans son écrin en chagrin noir rehaussé de clous d'argent. Il contient : son encrier poinçonné du maître orfèvre, son porte-plume et porte-mine (décharge à la masse d'armes). On y joint un demi-pied de roy, une règle et un compas (travail moderne).

Maître orfèvre: RHD, non répertorié dans le NOCQ.

Poinçon: seul le poinçon de décharge est insculpé au fond du couvercle.

Poids brut: 95,8g - hauteur: 13,3cm 400/600€

PARIS 1726-1732

A writing necessary

Master silversmith: RHD



Poinçons lot 3



4

PARIS 1756-1762

Nécessaire d'architecte, dit « baradelle » en argent, complet de sa garniture composée d'un porte-mine, un demi-pied de roy, un compas, une mine d'argent et un porte-plume. Le talon se dévisse pour dévoiler une réserve de sels et l'encrier, il est gravé aux armes de Ghislain François TAFFIN, Seigneur du HOCQUET (1726 - 1815), Capitaine au régiment royal Navarre, Chevalier de Saint-Louis.

Poinçon: décharge des menus ouvrages sous les armoiries.

Poids: 124,4g - hauteur: 14 cm

1800/2000€



PARIS 1756-1762

An architect's necessaire in silver



5



5



5



5

5

STRASBOURG DEUXIÈME MOITIÉ DU XVIII^e SIÈCLE

Pommeau de canne d'architecte en or de trois couleurs, ciselé au repoussé de chutes de lauriers alternées de cannelures sous trois profils gravés : Vincent SCAMOZZI, J. BARROZZIO DE VIGNOLE (sic) et Andrea PALLADIO. Sur la terminaison centrale figure le monogramme MDL.

Maître orfèvre : attribué à Frédéric 1^{er} BUTTNER, reçu en 1746.

Poids : 25,1 g - longueur : 4,6 cm

1 000 / 1 500 €

STRASBOURG, SECOND HALF OF THE 18th CENTURY

An architect's gold headed cane

Master silversmith: attributed to Frédéric BUTTNER I





Poinçons lot 6



Poinçons lot 7

7

LILLE 1769-1771

Tabatière en argent, modèle à contours et rangs de filets en bordure, ouvrant à charnière. Elle est gravée sur le corps et le couvercle d'enroulements rocailles et de fleurs.

Maître orfèvre : Louis DELETOMBE, reçu en 1724.

Poids : 64,9 g - longueur : 6,8 cm - largeur : 5,2 cm - hauteur : 2,7 cm

Bibliographie :

Décrit et reproduit dans l'ouvrage de Nicole Cartier « Les orfèvres de Lille » Tome II, page 619, sous le numéro 231. 500/800€

LILLE 1769 - 1771

A snuffbox in silver

Master silversmith: Louis DELETOMBE

9

LILLE 1762-1763

Tabatière en argent, de forme rectangulaire ouvrant à charnière, décorée sur la ceinture de croisillons en rappel sur le couvercle et le fond autour de fleurs. Gravée en bordure des initiales TR.

Maître orfèvre : Louis DELETOMBE, reçu en 1724.

État : anciennement vermeillée, restauration d'usage.

Poids : 95,2 g - longueur : 6,1 cm - largeur : 5 cm - hauteur : 3,1 cm

Bibliographie :

Décrit et reproduit dans l'ouvrage de Nicole CARTIER « Les orfèvres de Lille » Tome II, page 618, sous le numéro 229. 300/400€

LILLE 1762 - 1763

A snuffbox in silver

Master silversmith: Louis DELETOMBE

6

PARIS 1766-1767

Coquillage (turbo marmoratus) monté en argent formant tabatière. Le couvercle, à charnière, ouvre au tiers, gravé d'une lettre « K » sur d'anciennes armoiries effacées. Des feuilles crantées sont gravées sur le pourtour et la charnière.

Maître orfèvre : Pierre-Claude PREVOST, reçu en 1748.

État : ancienne restauration en argent rivetée.

Poids brut : 149,9 g - longueur : 9,3 cm

800/1000€

PARIS 1766 - 1767

A shell (turbo marmoratus) mounted in silver

Master silversmith: Pierre-Claude PREVOST

8

LILLE 1766-1767

Tabatière en argent de forme rectangulaire ouvrant à charnière, gravée toutes faces de scènes de paysages encadrant des représentations de maisons, dans un entourage rocaille.

Gravée sur la bordure des initiales N.D.V.

État : usure d'usage sur le couvercle, usure du vermeil à l'intérieur.

Maître orfèvre : Louis DELETOMBE, reçu en 1724.

Poids : 134,4 g - longueur : 7,6 cm - largeur : 5,8 cm - hauteur : 3,3 cm

Bibliographie :

Décrit et reproduit dans l'ouvrage de Nicole Cartier, *Les orfèvres de Lille* Tome II, page 619, sous le numéro 230. 500/800€

LILLE 1766 - 1767

A snuffbox in silver

Master silversmith: Louis DELETOMBE



Poinçons lot 8



Poinçons lot 9



6



8



9



7



10

10
VALENCIENNES 1787

Grande louche uniplat en argent, la spatule dégravée, l'attache au cuilleron en canaux rayonnants de tailles différentes simulant une coquille.

Maître orfèvre : Dominique-Joseph DAULMERY, reçu en 1766.

Poids : 279,7 g - longueur : 39 cm - diamètre du cuilleron : 9,7 cm

300 / 400 €

VALENCIENNES 1787

A large ladle in silver

Master silversmith: ID



11
PARIS 1786

Suite de douze petites cuillers en vermeil en deux écrins de forme rectangulaire à charnières (accidents aux charnières), modèle filets.

Maître orfèvre : Pierre-Nicolas SOMME, reçu en 1760.

Poids : 407,1 g - longueur : 14,8 cm 400 / 600 €

PARIS 1786

A set of twelve small spoons in vermeil

Master silversmith: Pierre-Nicolas SOMME



Poinçon lot 11

11

12

LILLE 1728-1729

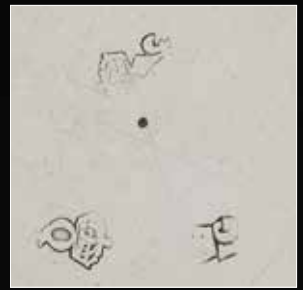
Soucoupe en argent moulurée de contours, le corps repoussé de canaux.
Gravée au revers de la lettre B.
Maître orfèvre: Joseph GODIN, reçu en 1697.
Poids: 208,3g - diamètre: 17 cm

1 200 / 1 500 €

LILLE 1728 - 1729

A saucer dish in silver

Master silversmith: Joseph GODIN





15



14



13

13

FRANCE XVIII^e SIÈCLE

Cachet en argent à trois faces pivotantes dans un étrier, prolongé d'une fermeture centrale encadrée de feuillages.

Armoiries différentes gravées sur deux faces, le champ de la dernière laissée libre.

Poinçon: contrôlé au cygne postérieurement.

Poids: 44,9 g - hauteur: 4,5 cm 100/150€

18th CENTURY

A three-sided stamp

14

FRANCE XVII^e SIÈCLE

Sceau à cacheter en fer forgé damasquiné de laiton, de section hexagonale, à décor ajouré, prolongé par un étrier maintenant un triple sceau rotatif, gravé d'une armoirie, de la devise « vous voir ou mourir » et d'un monogramme. Il est surmonté d'un sablier en forme de dôme.

Hauteur: 11,7 cm 500/800€

FRANCE 17th CENTURY

A stamp seal in forged iron and damascened brass

15

FRANCE DÉBUT DU XVIII^e SIÈCLE

Cachet tournant à trois faces en argent, gravé sur deux faces d'armoiries pratiquement identiques aux meubles semblables, surmontées d'une couronne de marquis et d'un monogramme de lettres entrelacées surmontées d'un heaume de chevalier.

Poids: 30,6 g - hauteur: 4,7 cm 200/300€

FRANCE, BEGINNING OF THE 18th CENTURY

A three-sided stamp in silver

16

FRANCE XVIII^e SIÈCLE

Écran de bougeoir, complet de son écrin en chagrin noir, de sa pince et de son « éventail » en soie verte.

État: faiblesse à la soie en deux endroits et à la charnière.

Longueur: 13,5 cm

400/500€

FRANCE 18th CENTURY

A candlestick screen





17

LILLE 1748-1749

Gobelet à anse en argent de forme légèrement tronconique, gravé sur le corps du monogramme E.M. Il repose sur une bête à filets.

Maître orfèvre : Ernest-Joseph DE BOULOGNE, reçu en 1748.

État : ancienne restauration à l'attache de l'anse.

Poids : 138,8 g - hauteur : 8,5 cm

Bibliographie :

Décrit et reproduit dans l'ouvrage de Nicole CARTIER, *Les orfèvres de Lille*

Tome II, page 694, sous le numéro 367.

1 200 / 1 500 €

LILLE 1748 - 1749

A beaker with handle in silver

Master silversmith: Ernest-Joseph DE BOULOGNE



18

LILLE 1731 - 1733

Plat de présentation en argent de forme circulaire polylobée moulurée de filets. Il repose sur trois pieds à enroulements.

Gravé des armoiries d'alliance PETERYNCK-CARDON.

Maître orfèvre : Pierre-Ignace de MALLOUEZ, admis à la maîtrise en 1727.

Poids: 676,1 g - diamètre : 27,5 cm

Bibliographie :

Décrit et reproduit dans l'ouvrage de Nicole Cartier, *Les orfèvres de Lille* Tome II, page 637, sous le numéro 265. 3 000 / 4 000 €

LILLE 1731 - 1733

A presentation dish in silver

Master silversmith: Pierre-Ignace de MALLOUEZ





19

19

PARIS 1807-1809

Râpe à muscade et son étui de forme cylindrique en argent, monogrammé BC, prise centrale à anneau dans un entourage de filets, ces derniers en rappel sur le fond.

Orfèvre : Aimée-Catherine CLERIN, insculpe en 1807.

État : petits chocs.

Poids brut : 218,1 g - hauteur : 11 cm 400/600 €

PARIS 1807 - 1809

A nutmeg grater and its case in silver
silversmith: Aimée-Catherine CLERIN

20

ÉTUI À CIRE XVIII^e SIÈCLE

En argent de forme octogonale. Le couvercle mobile est rehaussé d'un profil en intaille sur cornaline.

Gravé à mi-hauteur de chiffres romains de I à VIII selon la scansion suivante : I - II - III - IV - VIII - V - VII - VI et décoré sur fond amati de fleurons et d'entrelacs. Le talon est gravé d'un blason figurant un bouquetin dressé.

Maître orfèvre : trace d'un poinçon dans le couvercle.
Poids : 54,2g - longueur : 9,8 cm 150/200 €

ÉTUI A CIRE, 18th CENTURY

In silver and an octagonal shape

Master silversmith: trace of the maker's mark on the lid



20



Détails lot 20



21

21

ANGERS AVANT 1765

Reliquaire portatif en argent uni ouvrant à glissière, surmonté d'un anneau de suspension.

Maître orfèvre : Pierre II HUGE, reçu à Angers en 1742 - décédé en 1765.

Poids : 37,3g - longueur : 6,4 cm 300/400 €

ANGERS BEFORE 1765

A portable reliquary in silver

Master silversmith: Pierre HUGE II



Poinçon du lot 21



Détail lot 22



Poinçon du lot 23



22

23

24

22

TIRE-BOUCHON XVIII^e SIÈCLE

En argent et nacre, la mèche en acier, le talon gravé d'armoiries, surmonté d'un tube légèrement conique.

Poinçon: contrôle de titre au sanglier.

État: petit accident à la nacre.

Poids brut: 24,6 g - longueur: 7,3 cm 200/300 €

CORKSCREW, 18th CENTURY

In silver and mother-of-pearl

23

BORDEAUX

Pince à sucre modèle ciseaux en argent, terminée par des coquilles, les bras à double enroulements inversés.

Maître orfèvre: Gabriel TILLET, reçu en 1703, décédé en 1757.

Poids: 55,8 g - longueur: 12 cm 200/300 €

BORDEAUX

Sugar tongs in silver

Master silversmith: Gabriel TILLET

24

ATTRIBUÉ AUX PAYS-BAS XVIII^e SIÈCLE

Tire-bouchon en argent formant cachet, la mèche en acier, modèle d'inspiration rocaille à décor de torses et d'enroulements.

Poinçon: contrôle du XIX^e siècle.

Poids brut: 77,5 g - hauteur: 8,6 cm 300/400 €

Attributed to THE NETHERLANDS 18th CENTURY

A corkscrew in silver



25

PARIS 1754 - 1755

Paire de flambeaux de toilette en argent et leurs bobèches. La base à contours et doucines rehaussées de coquilles en quatre points en rappel sur le binet à quatre pans. La cuvette et le départ du fût à côtes torsées entourées d'un fond amati. Le fût partagé à mi-corps par un nœud de filets dégradés.

Maître orfèvre : Antoine BAILLY, reçu en 1748 - son deuxième poinçon.

Poids : 573,6 g - hauteur : 13,2 cm - diamètre : 10,6 cm

4 000 / 5 000 €

PARIS 1754 - 1755

A pair of toilet candlesticks in silver

Master silversmith: Antoine BAILLY



26

DÔLE 1768

Cafetière en argent de forme balustre reposant sur trois pieds patin surmontés d'une double coquille. Le corps gravé de la lettre M encadrée de fleurs, le bec verseur composé à la base de feuilles lancéolées surmontées d'un jonc supportant une coquille. Le couvercle à double doucine est sommé d'un panache sur une terrasse rayonnante de godrons.

Maître orfèvre: Étienne-François RENARD, reçu vers 1754.

Poids brut: 550,9 g - hauteur: 22,2 cm

1 200 / 1 800 €



DÔLE 1768

A coffee pot in silver

Master silversmith: Étienne-François RENARD





27

TOULOUSE 1765

Présentoir d'écuelle en argent à cinq contours, bordé de filets, le marli ciselé au repoussé de rocailles agrémentées d'enroulements en forme de S sur fond amati. Gravé d'armoiries centrales surmontées d'une couronne comtale. Monogramme GE de lettres entrelacées au revers.

Maître orfèvre: Bernard VINSAC, reçu en 1735.

Poids: 551,2 g - diamètre: 24,9 cm

1 000 / 1 500 €

TOULOUSE 1765

An ecuelle with Stand in silver

Master silversmith: Bernard VINSAC



28

SALINS 1768-1769

Moutardier couvert en argent, de forme tonneau, ouvrant à charnière, le corps est repoussé de rangs de filets sur deux registres. Le couvercle à doucine est sommé d'une prise en forme de fleur; l'anse, à deux points d'accroche, est en forme de crosse à enroulement inversé.

Maître orfèvre: François THIEBAUD, reçu en 1766.

Poids: 192,8g - hauteur: 10,1 cm

3 000 / 4 000 €

SALINS 1768 - 1769

A covered mustard pot in silver

Master silversmith: François THIEBAUD





29

PARIS 1697 - 1704

Suite de six petites cuillères en argent redoré, modèle queue de rat, le manche à pans, sommé de feuilles lancéolées, terminé par un bouton.

Maître orfèvre : Philippe DELARBRE, reçu en 1662.

Poids : 112,9g - longueur : 13,5cm

800 / 1000€

PARIS 1697 - 1704

A set of six small spoons in gold plated silver

Master silversmith: Philippe DELARBRE

30

PARIS 1697 - 1698

Gobelet en vermeil posant sur une bête, modèle légèrement cintré,
gravé des armoiries d'un abbé.

Maître orfèvre: Charles DELAFOND, reçu en 1659.

Poids: 91,1g - hauteur: 7,7 cm

Bibliographie:

Photographié et décrit dans l'ouvrage de Michèle Bimbenet-Privat, *Les orfèvres
et l'orfèvrerie de Paris au XVII^e siècle*, Tome II, page 254, sous le numéro 94.

1500/2000€

PARIS 1697 - 1698

A beaker in Vermeil

Master silversmith: Charles DELAFOND





31

PARIS 1775-1776

Petite cafetière à fond plat dite « marabout » en argent uni de forme balustre. Le bec est pris sur pièce, le corps gravé d'armoiries, le manche en bois, riveté sur ses supports, figure un dauphin. Maître orfèvre: Jean-Louis OUTREBON, reçu en 1772.

Poids brut: 214,7g - hauteur: 13 cm

Provenance:

Vente Tajan, collection du docteur F, du 14 juin 1999, sous le numéro 21 du catalogue. 1 200 / 1 500 €

PARIS 1775 - 1776

A small coffee pot in silver

Master silversmith: Jean-Louis OUTREBON



32

ANGERS 1693

Biberon de malade en argent uni figurant une burette, dit « canard de malade », gravé sur la tige forgée : « de la trenite » (sic), prolongée au revers d'un enroulement faisant office de pied. Sur le corps martelé, un couvercle à charnière en son centre est fermé par un crochet. Il se termine par un long bec verseur.

Maître orfèvre : attribué à René II HARDY, reçu en 1683.

État : restauration d'usage notamment à l'attache du bec verseur.

Poids : 144,5g - longueur : 22,7 cm

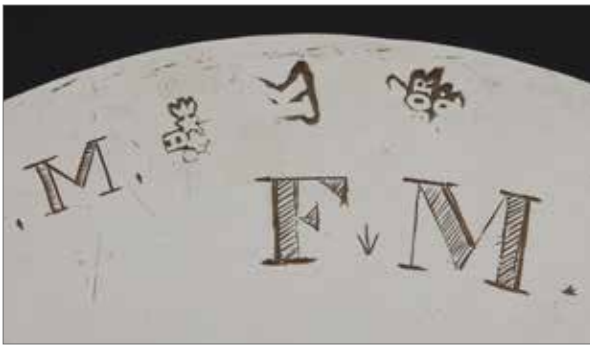
4 000 / 6 000 €

ANGERS 1693

An invalid feeding bottle in silver

Master silversmith: attributed to René HARDY II





Poinçons lot 33

33

BORDEAUX 1752-1753

Tasse à vin en argent à ombilic, gravée au revers MOULINAU, G.M.F.M et F.M, reposant sur une bête circulaire.

Maître orfèvre: David HERBERT, reçu en 1747.
Poids: 82,7 g - diamètre: 11,1 cm 600/800€

BORDEAUX 1752 - 1753

A wine cup in silver

Master silversmith: David HERBERT

34

THOUARS 1754

Tasse à vin en argent, appui-pouce figurant une fleur de lys ajourée de deux petits cœurs. Poinçon du maître orfèvre sur l'appui-pouce. Maître orfèvre: Jacques BERGEREAU, reçu en 1736.

Poids: 121,1 g - diamètre: 8 cm 600/800€

THOUARS 1754

A wine cup in silver

Master silversmith: Jacques BERGEREAU



Poinçons lot 34

35

PROVINCE XVIII^e SIÈCLE

Tasse à vin en argent, elle repose sur une bête, le corps est ciselé au repoussé de pampres de vigne en alternance de panneaux unis. L'appui-pouce figure une fleur de lys en argent fondu ciselé anciennement en fond amati.

Maître orfèvre: poinçonné en maître abonné: IBB non identifié.

Poids: 140,4 g - diamètre: 9,2 cm - longueur avec l'appui-pouce: 12,4 cm 400/600€

PROVINCE 18th CENTURY

A wine cup in silver

Master silversmith: maker's mark by a licensed master silversmith



Poinçons lot 35



33



35



34



36

CALAIS 1738 - 1748

Grand plat de forme ovale en argent repoussé de côtes, la bordure moulurée de godrons à contours accentués. Le centre est gravé d'armoiries attribuées à la famille Van MALDERE. Les deux anses rapportées en argent fondu ne sont pas poinçonnées.
Maître orfèvre: Antoine WILLEMS, reçu en 1715.
Poids: 814,8g - longueur: 38cm - largeur: 22cm

Bibliographie:

Décrit et reproduit dans l'ouvrage de Martine PLOUVIER, *Les orfèvres de Picardie*, page 300, sous le numéro 195. 3 000/4 000€

CALAIS 1738 - 1748

A large oval shaped dish in silver

Master silversmith: Antoine WILLEMS



37

VALENCIENNES 1777

Chocolatière tripode à côtes torsées de forme balustre en argent. Les pieds à enroulements sont fixés par des attaches en forme de cartouche. Le corps et le couvercle à doucines sont ciselés de dix-huit côtes torsées, un rang de vagues sur fond amati marque le haut du corps. Une chaînette relie le couvercle au corps. La graine, en forme de fleur se dévisse, laissant apparaître le trou pour le mousoir. Appui-pouce en coquille. Manche en bois tourné.

Maître orfèvre: Jean-Marie SAINT QUENTIN, reçu en 1767 - son petit poinçon.

Poinçon: poinçonnée sur le corps, les pieds et le bec verseur, pas de poinçon sous le couvercle.

État: un pied à redresser.

Poids: 1116,9g - hauteur: 31 cm

3 000/4 000 €



Provenance:

Vente Ader du 16/12/2016
sous le numéro 46.

VALENCIENNES 1777

A chocolate pot on three feet
in silver

Master silversmith: Jean-Marie
SAINT QUENTIN



38

LILLE 1723 - 1725

Petit bassin en argent de forme ovale à bords festonnés reposant sur une bête et repoussé de godrons.

Maître orfèvre: Vincent MAHIEU, reçu en 1705.

Poids: 313,5 g - longueur: 22 cm - largeur: 14,5 cm - hauteur: 4 cm

Bibliographie:

Décrit et reproduit dans l'ouvrage de Nicole Cartier, *Les orfèvres de Lille*, Tome II, page 576, sous le numéro 160.

1 200 / 1 500 €

LILLE 1723 - 1725

A small basin in silver

Master silversmith: Vincent MAHIEU



DINANT BELGIQUE TROISIÈME QUART DU XVIII^e SIÈCLE

Verseuse tripode en argent de forme balustre à larges côtes torsées en rappel sur le couvercle. Les pieds sabot sont prolongés par de larges branches de céleri. Le bec verseur, dont la base suit le mouvement d'une côte, est rehaussé d'une branche de laurier, terminé par des feuilles lancéolées et un bouton. Le couvercle, prolongeant le mouvement du corps, est terminé par une rose sur son branchage.

On joint une petite cuiller en argent modèle uniplate queue de rat du même orfèvre.

Maître orfèvre: Charles de NALINNE, cité en 1724.

État: au niveau de l'accroche supérieure de l'anse est rapporté un étrier fixé sur la hotte sécurisant l'attache du manche.

Poids brut: 984,3 g - hauteur: 31,5 cm

3 000 / 4 000 €

**Bibliographie :**

Publication de Pierre de Radzitzky d'Ostrowick, *Les orfèvres de Dinant*, reproduit page 95.

DINANT, BELGIUM, THIRD QUARTER OF THE 18th CENTURY

An ewer on three feet in silver

Included is a small spoon in silver

Master silversmith: Charles de NALINNE



40

PARIS 1733 - 1734

Bougeoir à main en argent uni, le plateau posant sur une bête prolongé d'un manche à attache feuillagée, gravé d'armoiries au revers du manche et des lettres CT au revers du plateau.

Maître orfèvre: Claude-Alexis MOULINEAU, reçu en 1718, son deuxième poinçon.

Poinçon: très bien poinçonné sur la tige, sous le plateau et dans le binet.

État: restaurations d'usage notamment au bord du plateau.

Poids: 220,4g - longueur: 22cm

1 800/2000€

PARIS 1733 - 1734

A hand candlestick in silver

Master silversmith: Claude-Alexis MOULINEAU

41

BORDEAUX 1683

Calice en argent, à piedouche bordé de feuilles estampées et ajourées, le revers gravé d'armoiries d'un prélat. La partie centrale est décorée de feuilles d'acanthé en rappel sur la fausse coupe et d'oves encadrées de feuilles.

Maître orfèvre: Jean THIBAUT, cité en 1690.

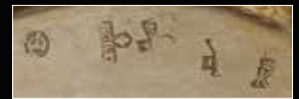
Poids: 729,9 g - hauteur: 24,4 cm - diamètre du pied: 14,5 cm

2000/3000 €

BORDEAUX 1683

A chalice in silver

Master silversmith: Jean THIBAUT





42

BESANCON 1691 - 1745

Encrier en argent de forme carrée à pans coupés, mouluré de filets en partie basse et haute. Le corps gravé des armoiries d'alliance de Hugon d'Augicourt, originaire de Poligny. Le couvercle à charnière est composé d'une doucine encadrée de filets, terminé par une prise toupie et quatre trous pour les plumes. Il conserve son godet à encre en faïence blanche.

État: restaurations d'usage.

Maître orfèvre: Jean-Baptiste CHARMET, reçu en 1691, décédé en 1745.

Poids: 142,1 g - côté: 5,6 cm - hauteur: 6,5 cm

Bibliographie:

Les orfèvres de Franche-Comté, pages 192 - 193.

Provenance:

Vente Tajan du 19 novembre 1999, sous le numéro 41 du catalogue.

1 500 / 2 000 €

BESANCON 1691 - 1745

An inkwell in silver

Master silversmith: Jean-Baptiste CHARMET



43

RENNES 1742 - 1744

Grand plat circulaire en argent uni mouluré de rangs de filets, le marli gravé des armoiries d'alliance de Claude-Marie de Langle de Coetuhan, conseiller puis président à mortier au Parlement de Bretagne et de sa femme Bonne Thérèse Gardin du Boishamon, mariés en 1730.

Maître orfèvre: Jacques II BUCHET, reçu en 1709.

Poids: 1171,6g - diamètre: 36,2cm

Bibliographie:

Reproduit dans l'ouvrage *Les orfèvres de haute Bretagne*, page 358, sous le numéro 142.

2000/3000€



RENNES 1742 - 1744

A large circular dish in silver

Master silversmith: Jacques BUCHET II





Poinçons et armoiries lot 44

44

FRANCE PREMIÈRE MOITIÉ DU XVIII^e SIÈCLE

Cuiller à ragoût en argent modèle uniplat, gravée aux armes de Denis-André POMMYER, sieur du MOTTEAU (mort à Narbonne en 1742), surmontées d'une couronne comtale. Double filets à l'attache du cuilleron.

Probablement juridiction de TOULOUSE ou de MONTPELLIER.

Poids: 182,4 g - longueur: 37 cm 300/400 €

FRANCE 18th CENTURY

A ragout spoon in silver



Poinçons et armoiries lot 45

45

SAINT-MALO 1730 - 1732

Cuiller à ragoût en argent, modèle uniplat, gravée d'armoiries surmontées d'une couronne comtale sur la spatule et de deux lettres postérieures gothiques.

Maître orfèvre: difficile à identifier.

Poids: 159,3 g - longueur: 29,6 cm 300/400 €

SAINT-MALO 1730 - 1732

A ragout spoon in silver

Master silversmith: hard to identify



Poinçons et armoiries lot 46

46

JURIDICTION D'AMIENS: MONTREUIL-SUR-MER 1774 - 1781

Grande louche uniplat en argent, le cuilleron mouluré de filets, l'attache au cuilleron à canaux rayonnants. Armoiries gravées sur la spatule surmontées d'une couronne comtale.

Maître orfèvre: Charles-Nicolas GOBERT, reçu en 1746 pour Montreuil.

Poids: 259,4 g - longueur: 40 cm - diamètre du cuilleron: 10,9 cm 300/400 €

JURISDICTION OF AMIENS: MONTREUIL-SUR-MER 1774 - 1781

A large ladle in silver

Master silversmith: Charles-Nicolas GOBERT



44

46

45

47



47

MONTAUBAN XVII^e SIÈCLE

Fourchette à deux dents en argent forgé, le manche droit uni incisé à son extrémité de trois encoches vers l'intérieur et d'une armoirie.

Maître orfèvre: attribuée à Jean MATHERON (poinçonné deux fois), reçu à Montauban en 1640, peut-être son deuxième poinçon.

Poids: 38,6g- longueur: 16 cm

1 500 / 1 800 €

MONTAUBAN 17th CENTURY

A two-tooth fork in forged silver

Master silversmith: attributed to Jean MATHERON

48

ROUEN VERS 1628

Cuiller en argent forgé martelé, l'attache à double fer de lance, le manche droit uni incisé à son extrémité de trois encoches vers l'intérieur.

Maître orfèvre: attribué à Jeuffin AGASSE, reçu en 1599.

Poids: 43,7g - longueur: 16,7 cm

1 200 / 1 800 €

ROUEN AROUND 1628

A spoon in forged and hammered silver

Master silversmith: attributed to Jeuffin AGASSE



49

PARIS 1676

Fourchette en argent forgé à trois dents à spatule trilobée gravée CR.

Maître orfèvre: Antoine BERTHE reçu en 1666 et sur l'autre face CG un triangle, non identifié.

Poids: 37,5g - longueur: 17,7cm

1 500 / 1 800 €

PARIS 1676

A fork in forged silver

Master silversmith: Antoine BERTHE and on the other side a triangle and CG, unidentified





50

STRASBOURG VERS 1698

Grand gobelet de magistrat en vermeil à décor de peau de raie encadrée de filets. Sous la bordure est gravé à l'anglaise: «Herr Daniel Barth Marschall. Rath's Becher der Statt Haguenau». Gravée au centre dans un cercle de ses armes encadrées de la date de 1698.

Maître orfèvre: Johann Ludwig IMLIN, reçu en 1689

Poids: 233,8g - hauteur: 11 cm

4 000 / 6 000 €

STRASBOURG AROUND 1698

A large magistrate's beaker in Vermeil

Master silversmith: Johann Ludwig IMLIN





51

MULHOUSE VERS 1730

Petite jatte ronde en argent composée de dix-huit côtes festonnées et gravée de fleurons sur fond amati. La partie centrale en dôme reprend partiellement ce décor autour d'une rosace.

Maître orfèvre: Philipp STEFFAN, reçu en 1716.

Poids: 193,4g - diamètre: 16,5 cm

2000/2500€

MULHOUSE AROUND 1730

A small circular deep dish in silver

Master silversmith: Philipp STEFFAN





52

PARIS 1724 - 1725

Boîte à épices en argent de forme rectangulaire à pans coupés. Elle repose sur quatre pieds à enroulements vers l'intérieur, gravés de feuillages sur fond amati en rappel sur l'attache. Le corps est rehaussé de mascarons surmontés d'un plumet en applique sur quatre faces. Les couvercles, ouvrant à charnière, sont moulurés de godrons et gravés d'armoiries au XIX^e siècle surmontées d'une devise: « MEMOR FUI - DIERUM ANTIQUORUM ».

État: râpe changée.

Maître orfèvre: Antoine FILASSIER, reçu en 1704.

Poids: 418,7 g - longueur: 12,4 cm - largeur: 8,6 cm 15000/18000€



PARIS 1724 - 1725

A spice box in silver

Master silversmith: Antoine FILASSIER





53

DUNKERQUE 1754 - 1755

Théière en argent de forme balustre à côtes droites, à pans alternés de larges godrons en rappel sur le couvercle. Elle repose sur un piédoche reprenant le même mouvement. Le couvercle à dômes en dégradé est surmonté d'une graine en panache. Le bec verseur figure une tête d'oiseau agrémentée d'une boucle en S d'époque postérieure pour accrocher un passe-thé.

Maître orfèvre: Pierre BERT, reçu en 1754.

Poids brut: 981,8g - hauteur: 20,5 cm

3000/4000 €

DUNKERQUE 1754 - 1755

A teapot in silver

Master silversmith: Pierre BERT







54

PARIS 1722 - 1723

Paire de boules à éponge et à savon en argent à charnière posant sur un piédouche godronné. Elles sont gravées sur la partie inférieure d'armoiries surmontées d'une couronne comtale. Le poussoir est en forme de bouton. La repercse se compose d'enroulements et de feuillages en symétrie.

Poinçon: poinçon du maître orfèvre sur la bordure des couvercles.

Maître orfèvre: Martin BERTHE, reçu en 1712.

Poids: 483,6g - hauteur: 10,3cm

Provenance :

Vente Tajan du 14 juin 1999, collection du Docteur F, sous le numéro 35 du catalogue.

12000/15000€

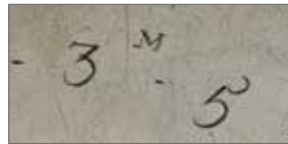
PARIS 1722 - 1723

A pair of soap and sponge boxes in silver

Master silversmith: Martin BERTHE







55

RENNES 1751 - 1752

Paire de poêlons en argent uni, la bordure moulurée de filets et rivetée, manche en bois tourné, vissé dans sa hotte gravée d'armoiries d'alliance de MENOÛ / COCHON de MAUREPAS. Bonne Émilie Cochon de Maurepas (1734 - 1800) épouse en 1751 Louis-Joseph II de Menou-Cuissy (1725 - 1794). Manches en bois probablement d'époque postérieure.

Au revers, gravée des poids en anciennes mesures: 3 Marcs 5 Onces pour une, 3 Marcs, 4 Onces, 6 Grains pour la seconde.

Maître orfèvre: Michel-Eloy LETAILLEUR, reçu en 1739.

Poids brut: 1911,5g - diamètre: 22,5 cm - longueur au manche: 44 cm

4 000 / 6 000 €

RENNES 1751 - 1752

A pair of saucepans in silver

Master silversmith: Michel Eloy LETAILLEUR





56

SAUMUR 1735 - 1738

Petite jatte en argent à cinq contours, moulurée de filets repoussés de chutes de canaux terminées par des perles. Monogrammée HB au revers.

Maître orfèvre : abonné à la marque mais non répertorié, attribué à Jacques DELERPINIÈRE.

Poids: 195,6g - diamètre: 16cm

1200/1500€

SAUMUR 1735 - 1738

A small deep dish in silver

Master silversmith: attributed to Jacques DELERPINIÈRE



57

LILLE ET SAINT-OMER DERNIER QUART DU XVIII^e SIÈCLE

Ensemble de couverts en argent modèle uniplat, attache coquille rayonnante au cuilleron, armoiries dégravées et monogrammées F.I.R sous écusson.

- 6 couverts de Lille
- 6 couverts de Saint-Omer

Différents maîtres orfèvres :

- LILLE entre 1777 et 1781

Maître orfèvre : Théodore Joseph HARDY, reçu en 1767 et Adrien-Joseph LEMAIRE, reçu en 1749.

- SAINT-OMER vers 1770 - 1780

Maître orfèvre : Edme LE GAIGNEUR et Jean-Alexandre LEFEBURE.

Poids : 1701,9 g

1 200 / 1 500 €

LILLE AND SAINT-OMER, LAST
QUARTER OF THE 18th CENTURY

A flatware set in silver

Various master silversmiths:

- LILLE between 1777 and 1781

Master silversmiths: Théodore Joseph
HARDY and Adrien-Joseph LEMAIRE

- SAINT-OMER around 1770 - 1780

Master silversmiths: Edme LE GAIGNEUR
and Jean-Alexandre LEFEBURE





58

LILLE 1684 - 1685

Trois gobelets de communauté en argent martelé, ciselé, gravé reposant sur une bâche à filets. Ils sont gravés sous le col entre deux rangs de filets: «S. ANTONNETTE COUTIN. 1685» et «S. MARIE.CATHERINE. DENOULE 1685».

Maître orfèvre: Antoine CAULIER, décrit comme «stil orphere» en 1662.

État: ancienne restauration.

Poids: 302,9g - hauteur: 6,9 cm - 6,8 cm - 6,7 cm

Bibliographie:

Décrits et reproduits dans l'ouvrage de Nicole CARTIER, *Les orfèvres de Lille* Tome II, page 512, numéro 72.

6000/8000€

LILLE 1684 - 1685

Three beakers in hammered silver

Master silversmith: Antoine CAULIER





59

CLERMONT-FERRAND 1687

Paire de flambeaux en argent à base carrée, dite «à la financière», le fût également carré à décor de canaux partant d'une collerette agrémentée de godrons.

Maître orfèvre: Antoine I^{er} NEYRAT, cité en 1683.

État: bon état, beaux poinçons au revers.

Poids: 693,9g - hauteur: 16,8 cm - côté: 12,5 cm

25 000 / 35 000 €

CLERMONT-FERRAND 1687

A pair of candlesticks in silver

Master silversmith: Antoine NEYRAT I





Détails lot 60

60

PARIS 1753 - 1754

Cuiller à olives en argent modèle goutte d'eau, à décor sur fond amati d'écaillés de poisson, de rocailles, de vanneries tressées et de fleurons. Gravé d'un «Z» dans le décor de la spatule. Maître orfèvre: attribuée à Claude BALLIN, reçu en 1689.

Poids: 153 g - longueur: 30,6 cm 2000/3000€

PARIS 1753 - 1754

An olive spoon in silver

Master silversmith: attributed to Claude BALLIN



Détails lot 61

61

LIMOGES PREMIÈRE MOITIÉ DU XVIII^e SIÈCLE

Cuiller à olives en argent, modèle uniplat, gravée d'armoiries comtales reprises dans la reперce du cuilleron gravée dans les deux sens, dans un encadrement de croisillons fleuris. Attache feuillagée sur le cuilleron et au revers au départ de la tige.

Maître orfèvre: poinçonné en maître abonné: Pierre André LATACHE, reçu en 1720 à Paris pour Limoges.

Poids: 119,9 g - longueur: 30,7 cm 2000/3000€

LIMOGES, FIRST HALF OF THE 18th CENTURY

An olive spoon in silver

Master silversmith: Pierre André LATACHE



Détails lot 62

62

DÔLE 1772

Cuiller à olives en argent modèle uniplat violonné, la reперce délimitée par un filet, l'attache au cuilleron inhabituellement longue. La reперce reprend la gravure des armes de Hugues Gabriel BUZON de CHAMPDIVERS (1710 - 1782) de la spatule, sommées d'une couronne de marquis. Gravée sur la tige des lettres CC et BP.

Maître orfèvre: attribué à Claude Simon GIROD, reçu en 1766.

Poids: 113,1 g - longueur: 28,7 cm 2000/3000€

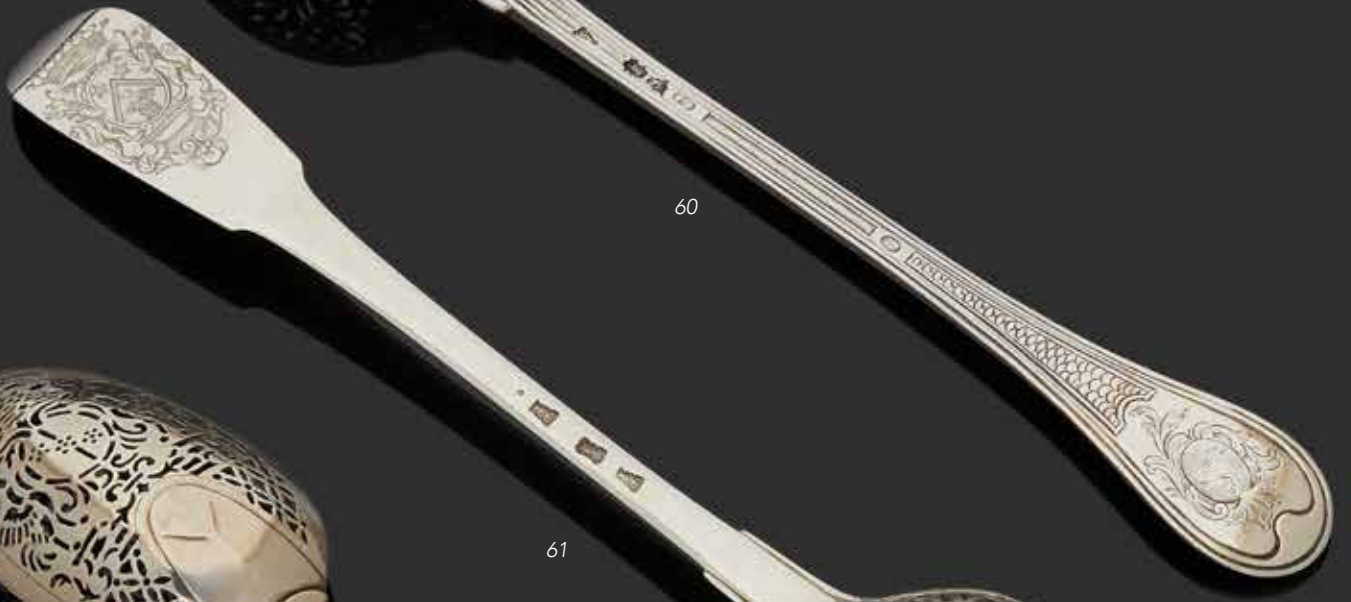
DÔLE 1772

An olive spoon in silver

Master silversmith: attributed to Claude Simon GIROD



60



61



62



63

BORDEAUX 1767 - 1768

Paire de bougeoirs en argent et leurs bobèches, à base contours en dégradés rehaussée d'agrafes feuillagées. L'ombilic est repoussé de canaux tors, agrémentés dans la partie supérieure de chutes de feuilles, le fût à trois pans coquilles et boutons à pans, le binet à rocailles feuillagées. Gravée d'armoiries surmontées d'un tortil de baron.

Maître orfèvre: Louis DUCOING, reçu en 1750.

Poids: 1946,6g - hauteur: 30,2cm

6000/8000€

BORDEAUX 1767 - 1768

A pair of candlesticks in silver

Master silversmith: Louis DUCOING





64

AUGSBURG VERS 1708

Gobelet de magistrat en vermeil (usures), décor dit « peau de requin » entre deux bandeaux unis. Le fond gravé d'une aigle bicéphale couronné et de la date 1708, et de deux caractères hébraïques. Gravée postérieurement à la pointe sèche du numéro 137.

Maître orfèvre : Johann Christoph I^{er} TREFFLER, reçu en 1680, décédé en 1722.

Poids : 117,1 g - hauteur : 8,8 cm

1 500 / 2 000 €

AUGSBURG AROUND 1708

A magistrate's beaker in vermeil

Master silversmith: Johann Christoph TREFFLER I



65

AUGSBURG 1698

Tasse de chasse en vermeil de forme gondole, ciselée sur toute la surface extérieure d'entrelacs feuillagés et fleuris. Gravée aux armes de la famille Geiger encadrées des lettres MACG.

Maître orfèvre: John Martin SCHMIDT.

Poids: 103,6g - longueur: 14 cm - largeur: 6,7 cm

Bibliographie:

Modèle similaire reproduit dans l'ouvrage *Magie de l'Orfèvrerie de 1500 à 1850 dans les collections privées*, reproduit page 272, sous le numéro 324.

La tasse ci-dessus décrite est citée dans le descriptif. 3 000/4 000€

AUGSBURG 1698

A hunting cup in vermeil

Master silversmith: John Martin SCHMIDT





66

RENNES 1744 - 1746

Paire de plats à pigeon en argent de forme hexagonale, moulurés de filets. Gravés des armoiries d'alliance de Claude-Marie de Langle de Coetuhan, conseiller puis président à mortier au Parlement de Bretagne et de sa femme Bonne Thérèse Gardin du Boishamon, mariés en 1730.

Maître orfèvre: Jean-Baptiste BUCHET, reçu en 1724.

Poids: 1263,2g - longueur: 30 cm - largeur: 22,2 cm

2000/3000€

RENNES 1744 - 1746

A pair of dishes in silver

Master silversmith: Jean-Baptiste BUCHET



67

TOURS VERS 1667

Coupe de mariage à appliques en argent à deux anses fondues à enroulements inversés bordés de perles. Elle repose sur une bête cordée. Les appliques figurent des feuilles lancéolées de deux tailles, gravées de nervures. Gravée sur le pourtour: A.M., sur l'autre face: M M M puis à l'anglaise du monogramme R.D.

Maître orfèvre: probablement Pierre III ROQUE décédé en 1685.

Poids: 195,6 g - diamètre: 10,9 cm - hauteur: 4,2 cm

6 000 / 8 000 €

TOURS AROUND 1667

A wedding cup in silver

Master silversmith: probably Pierre ROQUE III





68

RENNES 1718

Flambeau en argent, la base de forme octogonale moulurée de godrons en rappel sur le nœud et la base du binet. L'ombilic est ciselé sur fond amati d'une chute de feuilles alternées de godrons, entrecoupées d'un arceau gravé des armoiries de Gilles-Jean de Begasson, écuyer, seigneur du Rox, conseiller au Parlement de Bretagne, marié à Marie Gabart de Railhon.

Maître orfèvre: Jacques 1^{er} BUCHET, reçu en 1676.

Poids: 366,7 g - hauteur: 19 cm

Provenance:

Vente TAJAN, lundi 14 juin 1999, sous le numéro 28 du catalogue.

2000/3000€

RENNES 1718

A candlestick in silver

Master silversmith: Jacques I BUCHET



69

PARIS 1713 - 1714

Timbale de forme tulipe à appliques en vermeil posant sur un piédouche godronné. Les appliques, sur fond amati, alternent feuilles lancéolées et lambrequins terminés par une coquille délimitée par un jonc. La bordure, moulurée de filets, est ciselée d'enroulements feuillagés sur fond amati. Gravée d'armoiries surmontées d'une couronne de marquis et à l'opposé d'un monogramme postérieur.

Maître orfèvre: traces illisibles à côté de la maison commune.

État: redorée.

Poids: 185,5g - hauteur: 9,6 cm

3 500/5 000 €

PARIS 1713 - 1714

A tulip-shaped beaker in vermeil

Master silversmith: illegible marks



70

ROUEN 1764

Tasse à vin en argent à appui-pouce en arc de cercle et anneau, gravée d'une devise: «VIVE LE BON VIN» et d'un personnage tenant un verre dans la main droite et une bouteille dans la main gauche. Gravée à l'anglaise: Marie Cne Langlois. Maître orfèvre: Jean-René ROUSSEL reçu en 1731.

Poids: 97,7 g - diamètre: 8,2 cm 600/800€

ROUEN 1764

A wine cup in silver

Master silversmith: Jean-René ROUSSEL

71

PARIS 1714 - 1715

Tasse à vin en argent uni l'appui-pouce gravé de la devise: «l'un est à l'autre» et d'un personnage tenant dans la main gauche un cœur et dans la main droite une bourse. Gravé sur le pourtour «IL HARDY.».

Poinçons: poinçonné sur l'appui-pouce du maître orfèvre et sur la bordure.

État: restauration d'usage, replanée.

Maître orfèvre: Pierre LANDELLE, reçu en 1705.

Poids: 79,5 g - diamètre: 8,6 cm 600/800€

PARIS 1714 - 1715

A wine cup in silver

Master silversmith: Pierre LANDELLE

72

REIMS 1751 - 1753

Tasse à vin en argent à appui-pouce découpé, gravé du poinçon du maître orfèvre sur l'appui-pouce et sur le pourtour «Thiery Locheron à Courcy».

Maître orfèvre: Madeleine DELABARRE, veuve de Nicolas I Le Goix, poinçon déposé en 1738.

Poids: 107,9 g - diamètre: 8,3 cm 600/800€

REIMS 1751 - 1753

A wine cup in silver

Master silversmith: Madeleine DELABARRE



70



71



72



73

PARIS 1716 - 1717

Théière en argent de forme balustre, elle repose sur un piédoche à doucines, le bec verseur à pans, le long couvre-bec à charnière est relié au corps par une collerette. La gravure, sur fond amati, figure des entrelacs feuillagés accompagnés d'enroulements dans des réserves, en rappel sur le couvercle à doucine terminé par une prise en forme de fleur. L'appui-pouce, en arc de cercle, est relié au corps latéralement. Gravé sur la panse: A M.

Maître orfèvre: Richard JARRY, reçu en 1708.

Poids brut: 445,3 g - hauteur: 17 cm

10000/12000€

PARIS 1716 - 1717

A teapot in silver

Master silversmith: Richard JARRY





74

RENNES 1720 - 1724

Paire de mouchettes en argent sur son plateau de forme rognon mouluré de filets. Elle pose sur quatre pieds toupie. L'appui-pouce est sommé d'une cariatide de femme en buste. Gravée sur le plateau et les mouchettes aux armes de Gilles-Jean de Begasson, écuyer, seigneur du Rox, conseiller au Parlement de Bretagne, marié à Marie Gabart de Railhon.

Maître orfèvre: Eloy LE TAILLEUR, reçu en 1703.

Poids: 442g - longueur: 21 cm

Bibliographie:

Reproduit dans l'ouvrage *Les orfèvres de haute Bretagne*, sous le numéro 117, page 345.

Provenance:

Vente Delorme et Fraysse du 3 avril 2002, numéro 108 du catalogue.

8000/12000€

RENNES 1720 - 1724

A pair of mouchettes in silver on its tray

Master silversmith: Eloy LE TAILLEUR





75

MONTAUBAN XVII^e SIÈCLE

Hochet siffleur à six grelots, en argent, le manche en nacre (postérieur). De forme pyramidale à six lamelles faisant office de supports de grelots et composés à la base d'enroulements inversés et perlés. Gravé de chevrons dans la partie basse et au sifflet, ce dernier accompagné de feuilles d'acanthé à sa base et percé d'un trèfle.

Maître orfèvre : Antoine BERMON, reçu en 1615.

Poids brut : 89,6g - longueur : 19,2cm

2000/3000€

MONTAUBAN 17th CENTURY

A six-bell rattle in silver

Master silversmith: Antoine BERMON



76

FRANCE XVI^e SIÈCLE

Coupe à boire de forme circulaire en argent reposant sur un piédouche estampé d'oves. Gravée d'un monogramme sous le pied: probablement PMCH.

Maître orfèvre: poinçon OL surmonté d'une fleur de lys, non identifié.

État: ancienne restauration, état d'usage.

Poids: 118 g - diamètre: 11,9 cm - hauteur: 4,1 cm

10 000 / 12 000 €

FRANCE 16th CENTURY

A circular drinking cup in silver

Master silversmith: maker's mark OL, topped with a fleur de lys not identified





77

DIJON SECONDE MOITIE DU XVI^E SIÈCLE

Cuiller en argent forgé uni, le manche de forme losangique se termine par un vase balustre, attache au cuilleron en queue de rat.

Maître orfèvre répertorié mais non identifié.

Poids : 39,2g - longueur : 16,6 cm

Bibliographie :

Poinçon reproduit dans l'ouvrage *Les orfèvres de Bourgogne*, page 76 et objet reproduit page 336.

1 000 / 1 500 €

DIJON SECOND HALF OF THE 16th CENTURY

A spoon in forged silver

Master silversmith listed but not identified

78

STRASBOURG 1764

Timbale en vermeil posant sur un piédouche ovale à contours prolongés de filets supportant un gobelet à côtes pincées ciselées de feuillages dans les angles et de guirlandes feuillagées et fleuries.

Monogrammée postérieurement OS dans un entourage de palmes.

Maître orfèvre: Joachim Friedrich KIRSTEIN, reçu en 1729.

Poids: 200,6g - hauteur: 10,8cm

5 000 / 6 000 €



STRASBOURG 1764

A beaker in vermeil

Master silversmith: Joachim Friderich KIRSTEIN





79

PARIS 1783 - 1784

Paire de flambeaux et leurs bobèches en vermeil fondu, la base de forme ronde est rehaussée de trois agrafes feuillagées, à laquelle succède un rang de perles serties, prolongé par une cuvette à canaux, ciselée de feuillages en chute. Le fût, soutenu par une bague octogonale, est de forme légèrement balustre, feuillagé à sa base, et dans sa partie haute, rehaussé de guirlandes de lauriers maintenues par des rubans noués. Le binet, en forme de vase antique, avec un rappel de chutes feuillagées; la bobèche est unie, gravée d'une armoirie surmontée d'un heaume de chevalier figurant également au revers du bougeoir.

Poinçons: poinçonnée au revers, dans le binet et dans les bobèches

Maître orfèvre: Antoine DUTRY, reçu en 1767.

Poids: 1864,4g - hauteur: 29,7 cm - diamètre de la base: 14,8 cm

10000/12000€

PARIS 1783 - 1784

A pair of candlesticks in vermeil

Master silversmith: Antoine DUTRY





80

BAYONNE AVANT 1757

Petite jatte en argent à cinq contours, moulurée de godrons et de filets, le corps repoussé de canaux. Gravé au revers d'un monogramme de lettres entrelacées.

Porte à l'encre le numéro 2851.32.

Maître orfèvre: illisible.

Poids: 170,1 g - diamètre: 16,5 cm

1200/1500€

BAYONNE BEFORE 1757

A small deep dish in silver

Master silversmith: illegible



81

BORDEAUX 1718 - 1719

Cafetière tripode en argent uni de forme balustre, les pieds à enroulements à attaches terminées par un bouton, bec verseur à pans comme le couvre-bec. Couvercle à doucine terminé par une prise en toupie.

Maître orfèvre: Jacques TOSTEE, reçu en 1717 à La Rochelle.

Poinçons: chaque élément porte le poinçon du maître orfèvre.

Poids: 885,5g - hauteur: 23 cm

1 500 / 2 000 €

BORDEAUX 1718 - 1719

A coffee pot on three feet in silver

Master silversmith: Jacques TOSTEE





82

RENNES 1740 - 1742

Suite de douze assiettes en argent, modèle à cinq contours moulurés de filets, le marli gravé des armoiries d'alliance de Claude-Marie de Langle de Coetuhan, conseiller puis président à mortier au Parlement de Bretagne et de sa femme Bonne Thérèse Gardin du Boishamon, mariés en 1730.

Maître orfèvre: Jacques II BUCHET, reçu en 1709.

Poids: 7136,8g - diamètre: 25,8cm

18000/20000€

RENNES 1740 - 1742

A set of twelve plates in silver

Master silversmith: Jacques BUCHET II





83

DÔLE 1787 - 1788

Soupière en argent de forme balustre reposant sur quatre pieds à enroulements et attaches de feuillages accompagnés de graines. Le couvercle à double doucine est repoussé de godrons tors dans sa partie supérieure et mouluré de godrons. Il est sommé d'un chou sur sa terrasse de feuilles. Les anses à attaches feuillagées en rappel sur la partie centrale.

Maître orfèvre : Claude-Simon GIROD, reçu en 1766.

Poinçons : dans le couvercle et au revers.

Poids : 2600,9g - hauteur : 29,5 cm - longueur aux anses : 35,5 cm

Bibliographie :

Reproduite planche LXXIV, citée page 455 dans l'ouvrage *Les orfèvres de Franche-Comté et de la principauté de Montbéliard du moyen-âge au XIX^e siècle.*

8000/10000€

DÔLE 1787 - 1788

A soup tureen in silver

Master silversmith: Claude-Simon GIROD





84

PARIS 1761

Sucrier et son couvercle en argent de forme ovale posant sur quatre pieds à enroulements prolongés d'attaches feuillagées en rappel sur les anses. Le corps, ainsi que le couvercle, sont repoussés de canaux tors alternés de vagues et de rocailles. Le couvercle mobile est surmonté de fraises sur leur feuillage.

Maître orfèvre: Jean-Baptiste CHERET, reçu en 1759.

Poids: 580,1 g - longueur: 18 cm - hauteur: 9 cm

3 500 / 4 000 €

PARIS 1761

A sugar bowl and its cover in silver

Master silversmith: Jean-Baptiste CHERET



85

PARIS 1697 - 1701

Ensemble de petites cuillers en vermeil de tailles légèrement différentes (une suite de trois, de deux et deux à l'unité), modèle queue de rat, gravées d'un décor fleuri ou feuillagé sur fond amati sur chaque face et sur l'extérieur du cuilleron encadrant la queue de rat.

Poinçon : pas de poinçon de maître orfèvre.

Poids : 54,3g - longueur : 10,7 cm à 12 cm

600/800€

PARIS 1697 - 1701

A set of small spoons in vermeil

86

PARIS 1672

Petit nécessaire de voyage en argent à manches filigranés, dans son écrin de forme rectangulaire aux angles arrondis, gravé aux petits fers, à charnière. Il est composé d'une fourchette, d'une cuiller et d'un couteau à bout rond.

Maître orfèvre : sur le dos du cuilleron de Toussaint VACHETTE, reçu en 1662.

Poinçon : charge dans le cuilleron, sans poinçon de jurande, contrôlé postérieurement au crabe.

Poids brut : 69,1 g - longueur de la cuiller : 15,4 cm

Bibliographie :

Reproduit dans l'ouvrage de Michèle Bimbenet-Privat, *Les orfèvres et l'orfèvrerie de Paris au XVII^e siècle*, pour le poinçon de l'orfèvre page 522, Tome 1 et pour un modèle très similaire faisant partie des collections des objets d'art du Musée du Louvre : Tome 1, page 154.

2000/3000€

PARIS 1672

A small travel nécessaire in silver

Master silversmith: Toussaint VACHETTE, on the back of the spoon





86



85



87

BEZIERS POUR AGDE (À PARTIR DE 1751)

Moutardier en argent modèle à côtes torsées de forme balustre posant sur un piédouche à contours, bordé en partie haute et basse d'un fond amati délimitant les côtes. Couvercle à charnière surmonté d'une graine torsadée.

Maître orfèvre: François GUEPIN, reçu en 1746 à Béziers.

Poids: 216,8 g - hauteur: 13 cm

2 000 / 3 000 €

BEZIERS for AGDE (starting from 1751)

A mustard pot in silver

Master silversmith: François GUEPIN



88

PERPIGNAN 1720 - 1721

Chocolatière en argent tripode de forme balustre, le manche en bois tourné. Elle repose sur des pieds à double enroulement surmontés de coquilles en argent fondu. Le corps est gravé d'armoiries postérieures. Tous les éléments sont rehaussés de godrons: la hotte, le bec verseur, le couvercle et le disque pivotant, ce dernier surmonté d'une graine en forme de toupie sur une terrasse de filets.

Maître orfèvre: I NAVIER, reçu en 1712.

Poids brut: 1197,2g - hauteur: 27 cm

2000/3000€

PERPIGNAN 1720 - 1721

A chocolate pot on three feet in silver

Master silversmith: NAVIER I





89

PARIS 1784 - 1785

Plat en argent de forme décagonale bordé de filets.
Maître orfèvre : Théodore VANCOMBERT, reçu en 1770.
Poids : 750,1 g - diamètre : 28,4 cm

1 000 / 1 200 €

PARIS 1784 - 1785

A dish in silver

Master silversmith: Théodore VANCOMBERT



90

PARIS 1702 - 1703

Tasse de chasse en argent de forme gondole, gravée sur un des retours d'armoiries dans un cercle, attribuées à la famille HÉBERT d'AUSSONVILLIER.

Maître orfèvre : pas de poinçon.

Poids: 105,1 g - longueur: 13,2 cm - largeur: 6 cm

3000 / 4000 €

PARIS 1702 - 1703

A hunting cup in silver

Master silversmith: no maker's mark





91

PARIS 1670 - 1671

Salière en argent à huit pans, dite « à rouleaux » posant sur quatre pieds griffe maintenant une sphère.

Maître orfèvre: Théodore CHASTELAIN, reçu en 1656.

Poids: 128,1 g - hauteur: 5 cm - diamètre: 7,5 cm

Bibliographie:

Publiée dans l'ouvrage de Michèle Bimbenet-Privat, *Les orfèvres et l'orfèvrerie de Paris au XVII^e siècle*, Tome 2 page 219 sous le numéro n° 71, et dans *Trésors enfouis de la Renaissance - Autour de Pouilly-sur-Meuse*, page 94.

Provenance:

A figuré à l'exposition d'Aix-en-Provence de 1954 sous le numéro 54 du catalogue.

12 000 / 15 000 €

PARIS 1670 - 1671

A salt-cellar in silver

Master silversmith: Théodore CHASTELAIN





92

DUNKERQUE 1696

Saupoudroir à sucre monté à baïonnette en argent de forme cylindrique, rehaussé d'un motif cordé à la base en rappel sur le couvercle. La reperce de fleurs de lys et de tulipes encadre une étoile. La prise toupie pose dans un entourage rayonnant d'appliques de feuilles. Gravé aux armes de Martin de RATABON (1654 - 1728), évêque d'Ypres.

Maître orfèvre: Jean WILLEMS, exerçait en 1685.

Poinçon: sous le corps et dans le couvercle.

Poids: 299,2g - hauteur: 18,4 cm

12000/15000€

DUNKERQUE 1696

A sugar caster in silver

Master silversmith: Jean WILLEMS





93

LA ROCHELLE 1650

Cuiller de voyage pliante anciennement vermeillée, la tige figurant une femme anguipède en terme. La base de forme carrée sur laquelle est fixé le coulissant, est rehaussée d'un demi-mascaron. Attache au cuilleron martelé en queue de rat, gravé 16.E.B.50.

Maître orfèvre: attribué en Mathieu PAPPAN, cité en 1648.

Poids: 44,2g - longueur: 15,6cm

3 000/4 000€

LA ROCHELLE 1650

A folding travel spoon (originally in vermeil)

Master silversmith: attributed to Mathieu PAPPAN



16^eE^eB^e50



94

BREST 1762 - 1764

Plat à ragoût en argent à six contours, mouluré de filets et gravé d'un chiffre surmonté d'une couronne comtale. Les anses en S opposés encadrent un bouton. Poids au revers gravé à la pointe en anciennes mesures: 1 Marc, 3 Onces, 5 Grains.

Maître orfèvre: Pierre-Guillaume RAHIER, reçu en 1744.

Poids: 1816,4g - diamètre: 38,1 cm - avec les anses: 48 cm

15000/20000€

BREST 1762 - 1764

A ragout dish in silver

Master silversmith: Pierre-Guillaume RAHIER





95

TOULOUSE 1765

Paire de saucières en argent de forme ovale, posant sur quatre pieds à enroulements et contours, le bassin à double bec opposé. La bordure polylobée est moulurée de rangs de filets. La prise latérale à attache rocaille fleurie, prolongée d'un branchage à enroulements, délimite un emplacement dont le champ est laissé libre d'armoiries. Gravées d'armoiries sur une face surmontées d'un heaume de chevalier avec des lions comme support.

Maître orfèvre: Pierre LATOUR, reçu en 1743.

Poids: 880,9g - longueur: 19,5cm - largeur: 10,7cm - hauteur à l'anse: 10,4cm

6 000 / 8 000 €

TOULOUSE 1765

A pair of sauce-boats in silver

Master silversmith: Pierre LATOUR







96

TOULOUSE 1759 - 1761

Moutardier couvert en argent uni posant sur un piédouche circulaire. Le corps est agrémenté en partie centrale d'un jonc et gravé d'armoiries (partiellement effacées) sous le bec verseur. Le couvercle à charnière à légère doucine est sommé d'une fleur. Anse à double enroulements.

Maître orfèvre: attribué à Jean GAILHARD, reçu en 1747.

Poinçon: déchargé dans le couvercle.

État: pied à redresser.

Poids: 233,4 g - hauteur: 12,6 cm

2000/2500€

TOULOUSE 1759 - 1761

A covered mustard pot in silver

Master silversmith: attributed to Jean GAILHARD



97

RENNES VERS 1690

Coupe en argent uni dite « de mariage », elle repose sur une bête plate, les anses à double enroulements appliquées d'une languette. Le corps est gravé des armes de Gilles-Jean de BÉGASSON, écuyer, seigneur du Rox, conseiller au Parlement de Bretagne, marié à Marie GABART de RAILHON.

Maître orfèvre: Nicolas BOULLEMER, reçu en 1665.

Poids: 226 g - diamètre: 11,6 cm - longueur: 19,3 cm - hauteur: 4,3 cm



Provenance:

Vente Tajan du 14 juin 1999, sous le numéro 36 du catalogue.

Bibliographie:

Reproduit dans l'ouvrage, *Les orfèvres de haute Bretagne*, page 305, sous le numéro 55. 10 000 / 15 000 €

RENNES AROUND 1690

A cup in silver

Master silversmith: Nicolas BOULLEMER





98

STRASBOURG 1606 - 1616

Gobelet de forme légèrement conique en argent partiellement doré posé sur un piédouche circulaire. Il est décoré sur toute la surface en repoussé ciselé sur fond amati d'enroulements, de feuillages et de coquilles. Dans le tiers inférieur, un bandeau doré composé de filets et d'un petit motif de vagues délimite la hauteur du gobelet.

Maître orfèvre: Phillips Jacob ERHARD, reçu en 1606.

Poids: 182,3g - hauteur: 16,4 cm - diamètre de la coupe: 8,8 cm

Bibliographie:

Modèle approchant n°21 dans l'ouvrage inventaire des collections publiques françaises, *L'orfèvrerie de Strasbourg*, par Hans Haug et dans l'ouvrage de Michèle Bimbenet-Privat, *Trésors enfouis de la Renaissance - Autour de Pouilly-sur-Meuse*, page 118 sous le numéro 126.

12 000 / 18 000 €

STRASBOURG 1606 - 1616

A slightly tapered beaker in silver

Master silversmith: Phillips Jacob ERHARD





99

PARIS 1732 - 1733

Suite de quatre jattes de forme ronde en argent, modèle à contours bordés de godrons, les doucines à canaux.

Maître orfèvre: Nicolas OUTREBON, reçu en 1703.

Poids: 1552 g - diamètre: 24 cm

Provenance:

Vente Tajan du lundi 14 juin 1999, décrit sous le numéro 33 du catalogue.

12000/15000€

PARIS 1732 - 1733

A set of four circular deep dishes in silver

Master silversmith: Nicolas OUTREBON





100

PARIS 1733 - 1734

Petit bougeoir à main en argent, le plateau à cinq contours mouluré d'oves, enroulements et d'agrafes, la base du binet gravée de fleurons et de feuillages. Sur l'appui-pouce polylobé mouluré de filets figure un mascaron de tête d'enfant sur fond amati.

Maître orfèvre: attribué à Jean-Baptiste MICALÉF, reçu en 1733.

État: chaque élément porte le poinçon du maître orfèvre.

Poids: 162,6 g - diamètre: 8,5 cm - hauteur: 5,1 cm

Provenance:

Vente Tajan, 19 novembre 1999, sous le numéro 14 du catalogue.

4 000 / 5 000 €

PARIS 1733 - 1734

A small Hand candlestick in silver

Master silversmith: attributed to Jean-Baptiste MICALÉF





101

STRASBOURG 1757 - 1784

Présentoir sur piedouche en vermeil, à contours unis, prolongés d'oves et de cannelures alternées de feuillages. Le plateau, de forme ovale, est bordé d'oves et de feuillages dans les angles, prolongé de rocailles et godrons tors délimités par un fond amati.

Gravé aux armes d'alliance du grand-duc Karl II de MECKLENBURG STRELITZ et de la grande-duchesse Friederike Karoline Louise, fille du Prince Georg Wilhem de HESSE-DARMSTADT. Ils se marièrent à Darmstadt en 1768, et au revers des initiales FIDC (Fideicommis).

Maître orfèvre difficile à identifier.

Poids: 597,4g - longueur: 24,2cm - largeur: 16,5cm - hauteur: 6cm

Bibliographie :

Ce présentoir fait partie de la toilette présentée dans l'ouvrage, *Vermeilleux ! - L'argent doré de Strasbourg du XVI^e au XIX^e siècle*, sous le numéro 73.

Provenance :

Ancienne collection Jacques KUGEL, vente Tajan du 14 juin 1999 sous le numéro 39 du catalogue.

18 000 / 25 000 €

STRASBOURG 1757 - 1784

A tazza in vermeil

Hard to identify the maker's mark







102

DÔLE 1768 - 1769

Sucrier en argent à côtes torsées de forme balustre posant sur un piédoche. Le corps est repoussé ciselé de feuillages et d'agrafes en rappel sur la bordure sur fond amati. Le couvercle est mouluré de filets enrubannés et de quatre agrafes. Les anses sont composées de grenades sur leurs branchages se croisant dans la partie centrale. La graine figure un bouquet de fleurs et de fraises (petits manques).

Maître orfèvre : Etienne-François RENARD, reçu vers 1754.

Poids : 425,6 g - hauteur : 19 cm

Bibliographie :

Reproduit dans l'ouvrage de Jacques Helft, *Les poinçons des provinces françaises*, planche 28 et photo des poinçons sous le numéro 229, reproduit dans l'ouvrage de Solange Brault-Lerch, *Les orfèvres de Franche-Comté*, page 469, photo LXXXII-III.

Provenance :

Exposition du Musée des Arts Décoratifs de Paris en 1936 sous le numéro 81 du catalogue, ancienne collection David-Weill, vente du 4 et 5 mai 1972 n°124 du catalogue, vente Tajan du vendredi 19 novembre 1999 sous le numéro 42. 15 000 / 20 000 €

DÔLE 1768 - 1769

A sugar bowl in silver

Master silversmith: Etienne-François RENARD







103

BERGUES 1754

Théière en argent posant sur une bête ronde, le corps piriforme repoussé en alternance de pans unis et de larges godrons en rappel sur le couvercle à charnière à double doucine sommé d'un panache. Le bec verseur, terminé par une tête de volatile, reçoit un décor à pans rehaussés d'enroulements simulant un feuillage. Le manche en bois est sculpté d'une tête d'africain portant collier et boucle d'oreille en argent.

Maître orfèvre: Pierre-Louis DU FLOO, exerce en 1745.

État: contrôlé postérieurement au cygne.

Poids brut: 927,6 g - hauteur: 21 cm

Provenance:

Vente à Versailles le 5 avril 1981, sous le numéro 171 du catalogue.

Vente Delorme et Fraysse, 3 avril 2002, sous le numéro 100 du catalogue. 15000/20000€

BERGUES 1754

A teapot in silver

Master silversmith: Pierre-Louis DU FLOO







104

PARIS 1600 - 1610

Couvert de voyage pliant en argent anciennement vermeillé. Sur le dos du cuilleron, cinq passants permettent aux trois dents de la fourchette de s'encaster. Le manche est terminé par un terme masculin enturbanné. La tige part d'une colonne quadrangulaire supportant un pilastre terminé par des enroulements. Gravé en bordure du cuilleron et sur le manche: M. LHUILLIER.

Maître orfèvre: IR un compas et un croissant, répertorié mais non identifié.

Poinçons du maître orfèvre sur le cuilleron.

Poids: 39,5g - longueur: 15,2cm

Bibliographie:

Reproduit et décrit dans l'ouvrage *L'orfèvrerie parisienne de la Renaissance, trésors dispersés*, page 186 sous le numéro 149b.

Pour un même modèle voir les ouvrages de Michèle Bimbenet-Privat, *Trésors enfouis de la Renaissance*, page 97, sous le numéro 107 et *Les orfèvres parisiens de la Renaissance - 1506 - 1620*, pages 324 et 325, sous le numéro 45 du même orfèvre. 4 000 / 6 000 €

PARIS BEGINNING OF THE 17th CENTURY

A folding travel cutlery in silver (originally in vermeil)
Master silversmith: IR, a compass and a crescent, listed but not identified







105

PARIS 1717 - 1722

Pot couvert monté argent en porcelaine polychrome Imari, la bordure moulurée de godrons, la prise gravée d'entrelacs sur fond amati sommée d'un panache.

Poinçon : la fleur de lys des menus ouvrages.

État : éclats au talon.

Poids brut : 205,5 g - hauteur : 12,5 cm

1 000 / 1 500 €

PARIS 1717 - 1722

An Imari polychrome porcelain covered pot mounted in silver



106

PARIS 1717 - 1722

Pot couvert monté argent en porcelaine polychrome Imari, la bordure moulurée de godrons, la prise gravée d'entrelacs sur fond amati sommée d'un panache.

Poinçon: la fleur de lys des menus ouvrages.

État: éclats au talon.

Poids brut: 169, g - hauteur: 11,5 cm

1 000 / 1 500 €

PARIS 1717 - 1722

An Imari polychrome porcelain covered pot mounted in silver









107

RENNES 1750 - 1753

Quatre éléments d'une garniture de toilette en argent composée de deux grandes boîtes à poudre et de deux petites. De forme circulaire, le piédouche est repoussé d'un rang d'oves et de perles sur fond amati, en rappel sur le couvercle. Le corps, à décor rocaille de feuillages, coquilles et enroulements en rappel sur la doucine du couvercle et gravé des armes d'alliance de Catherine du BOUILLY-TURQUANT d'OBTAIN (1727 - 1798), marquise de Resnon, baronne d'Yffiniac, mariée en 1749 à Louis LE CORGNE, chevalier, comte de Bonabry et de Launay (1722 - 1767), surmontées d'une couronne de marquis.

Maître orfèvre: Michel-Eloy LE TAILLEUR, reçu en 1739.

Poids: 1391,4g - hauteur: 12,2cm et 8,3cm

Bibliographie:

Reproduits dans l'ouvrage *Les orfèvres de haute Bretagne*, page 399 sous le numéro 218.

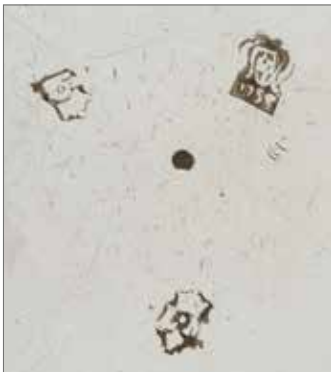
80 000 / 120 000 €

RENNES 1750 - 1753

Toilet accessories comprising four pieces in silver

Master silversmith: Michel-Eloy LE TAILLEUR





108

MARSEILLE 1758

Pot à sucre en argent de forme balustre posé sur un piédoche circulaire bordé de rocailles en rappel sur la bordure du couvercle. Le corps est ciselé et repoussé d'enroulements de rocailles et de fleurs sur un fond amati sur deux registres. La doucine du couvercle est terminée par un panache dans un entourage trilobé de rocailles.

Maître orfèvre: Lazare MARTIN, reçu en 1748.

Poids: 459,8g - hauteur: 14 cm

5 000/6 000€

MARSEILLE 1758

A sugar bowl in silver

Master silversmith: Lazare MARTIN





109

NANTES 1778

Écuelle couverte en argent. Le corps uni est gravé d'un chiffre RF, le couvercle à doucine ciselé de guirlandes feuillagées sur fond amati, encadrant un médaillon enrubanné de forme ovale, gravé des mêmes lettres que le corps, le second médaillon libre de gravure. La terrasse figure une grenade posée sur des feuilles. Les anses fondues polylobées sont ajourées du même motif de fruits et de feuilles.

Maître orfèvre: René BRIDON, reçu en 1768.

Poids: 953,2g - diamètre: 16,8 cm - longueur aux anses: 29,3 cm

3 000 / 4 000 €

NANTES 1778

A covered ecuelle in silver

Master silversmith: René BRIDON





110

PARIS 1687 - 1688

Paire de bougeoirs en argent fondu, ils reposent sur une base circulaire moulurée de larges godrons en rappel à la base du fût et sous le binet. Le fût, repoussé de godrons tors est délimité par un jonc.

Maître orfèvre: Nicolas DELAUNAY, reçu en 1672 - son deuxième poinçon de 1680.

Poids: 1156,5g - hauteur: 17 cm - diamètre: 12,8 cm

Bibliographie:

Michèle BIMBENET-PRIVAT, *Les orfèvres et l'orfèvrerie de Paris au XVII^e siècle*, Tome I et Tome II pour l'importante production qu'il exécuta pour les commandes royales et princières.

Provenance:

Vente Tajan du 29 mai 2000, sous le numéro 142 du catalogue.

35 000 / 40 000 €

Nicolas Delaunay compte parmi les plus importants orfèvres du dernier quart du XVII^e et du premier quart du XVIII^e siècle. Pour Versailles, il termina les vases et le mobilier commandé à Claude Ballin. Il ne reste malheureusement que peu d'objets réalisés par Nicolas Delaunay. Sont répertoriés: un bénitier au département des objets d'art du Louvre (INV OA10416), une paire de flambeaux à base ronde de Paris 1689 - 1690 dans une collection privée, une aiguière de 1696 - 1697 faisant partie du Trésor de la Cathédrale de Poitiers et une autre aiguière et son bassin analogue à la précédente dans une collection privée.

PARIS 1687 - 1688

A pair of candlesticks in cast silver

Master silversmith: Nicolas DELAUNAY





111

PARIS 1727 - 1728

Trois assiettes en argent à cinq contours, moulurées de godrons, gravées de grandes armoiries au centre surmontées d'une couronne de marquis.

Maître orfèvre: Jacques DEME, reçu en 1656 - 1657 pour deux, JD avec un différent difficile à déterminer pour le troisième.

Poids: 1408,4g - diamètre: 25cm

Bibliographie:

Pour le poinçon du maître orfèvre voir l'ouvrage de Michèle Bimbenet-Privat, *Les orfèvres de Paris au XVII^e siècle*, page 315: «Il semblerait qu'il ait une confusion pour la date de réception qui daterait probablement de 1690 comme cité».

2000/3000€

PARIS 1727 - 1728

Three plates in silver

Master silversmith: Jacques DEME



112

PARIS 1734 - 1735

Timbale tulipe gravée à appliques en argent, le piédouche mouluré d'une bordure d'oves sur fond amati, les appliques jusqu'à mi-corps alternant appliques en pointe à chute de feuillages et appliques lancéolées de coquille et croisillon sur fond amati.

Un jonc délimite la partie supérieure gravée de rocailles.

Maître orfèvre : Claude Alexis MOULINEAU, reçu en 1718 - son deuxième poinçon.

Poids: 177,4 g - hauteur: 9,2 cm

4 000 / 6 000 €

PARIS 1734 - 1735

A tulip-shaped beaker in silver

Master silversmith: Claude Alexis MOULINEAU





113

LILLE 1721 - 1723

Réchaud à braises tripode en argent , les pieds à enroulements prolongés de feuilles d'acanthé et de réserves sur fond amati, terminés par des têtes de lion en fondu ciselé.

Maître orfèvre: Pierre TIRON, reçu en 1712.

État: restaurations d'usage à la soudure des pieds.

Poids brut: 1164,8g - diamètre: 19 cm - hauteur: 2,7 cm

Bibliographie :

Photographié et reproduit dans l'ouvrage de Nicole Cartier, *Les orfèvres de Lille*, Tome II, page 584.

Provenance :

Vente Paris, Drouot, Maître Solanet, 23 juin 1993, sous le numéro 107 et vente Delorme et Fraysse, du 3 avril 2002, sous le numéro 92 du catalogue.

2000/3000€

LILLE 1721 - 1723

A warming stand on three feet in silver

Master silversmith: Pierre TIRON







Poinçons lot 114

114

PARIS 1687 - 1691

Couvert en argent (en vermeil à l'origine), modèle queue de rat, la fourchette à trois dents, la spatule en pointe gravée d'un monogramme «R» d'époque postérieure dans un entourage de lions héraldiques accolés et d'une couronne de marquis.

Maître orfèvre: Jean VILLAIN, reçu en 1670.

Poids: 200,2g - longueur: 19,2cm 400/600€

PARIS 1687 - 1691

Cutlery in silver (originally in vermeil)

Master silversmith: Jean VILLAIN

115

BAYONNE AVANT 1757

Cuiller à pot en argent modèle uniplat à double attache au cuilleron, gravée d'armoiries sur la spatule, sommées d'une couronne de marquis. Maître orfèvre: Pierre DELANNE ou LANNE, reçu en 1715.

Poids: 281,4g - longueur: 42,6cm 600/800€

BAYONNE AVANT 1757

A basting spoon in silver

Master silversmith: Pierre DELANNE or LANNE



Armoiries et poinçons lot 115



Armoiries et poinçons lot 116

116

RENNES 1742 - 1743

Cuiller à ragoût en argent, modèle uniplat, gravée sur la spatule des armes de Claude-Marie de Langle de Coetuhan, conseiller puis président à mortier au Parlement de Bretagne.

Maître orfèvre: Jean-Baptiste BUCHET, reçu en 1724.

Poids: 194,5g - longueur: 30,7cm 300/400€

RENNES 1742 - 1743

A ragout spoon in silver

Master silversmith: Jean-Baptiste BUCHET



114

115

116

114



Armoiries et poinçons lot 117

117

LONS-LE-SAULNIER MILIEU DU XVIII^e SIÈCLE

Cuiller à sucre en argent modèle filet, gravé d'armoiries d'alliance sommées d'une couronne comtale, aux armes de la famille ADAM d'ORVILLE (Normandie) à senestre.

Maître orfèvre: Jean-Guillaume BOICHARD, reçu en 1731.

Poids: 134,2g - longueur: 25,6cm 200/300€

LONS-LE-SAULNIER, MIDDLE OF THE 18th CENTURY

A sugar spoon in silver

Master silversmith: Jean-Guillaume BOICHARD

118

VALENCIENNES VERS 1770

Cuiller à sucre en argent, modèle uniplat, gravée d'armoiries d'alliance surmontées d'un heaume de chevalier, attribuées aux armes de la famille ADAM d'ORVILLE (Normandie) à dextre, la reperce du cuilleron agrémentée d'un décor symétrique autour d'une rosace centrale.

Maître orfèvre: Pierre-Joseph BECQUET, reçu vers 1748.

Poids net: 97,5g - longueur: 23,2cm 180/200€

VALENCIENNES AROUND 1770

A sugar spoon in silver

Master silversmith: Pierre-Joseph BECQUET



Armoiries et poinçons lot 118

119

VALENCIENNES 1786

Pelle à tarte en argent uni en forme de truelle, manche en bois tourné reposant sur une hotte rivetée. La spatule gravée aux armes de Simon-François LE DUCQ D'ETH (1726 - ?), surmontées d'une couronne comtale.

Maître orfèvre: François BECQUET, en activité de 1767 à 1794.

État: très léger défaut à l'extrémité.

Poids brut: 200,3g - longueur: 31,5cm

400/600€

VALENCIENNES 1786

A tart slice in silver

Master silversmith: François BECQUET



Poinçons lot 119



117



119



118



120

AIX-EN-PROVENCE 1779

Aiguière en argent de forme balustre posant sur un piédouche bordé de filets rubanés en rappel sur la bordure du couvercle. Le corps ciselé dans des médaillons à bordures amatiées de roseaux sortant de l'onde, surmonté de guirlandes et de lauriers en chute maintenus par un nœud de rubans central. Le bec verseur figure un mascarón d'homme barbu coiffé de roseaux. Le couvercle, à charnière, pivotant sur une boule, est ciselé au repoussé de canaux surmonté d'un bouquet de roseaux (quelques manques). Le manche à enroulement feuillagé est surmonté d'un escargot d'eau douce. Gravée dans le médaillon central des armes de la famille d'ESNIVI et BERNARDY de SIGOYER, président du Parlement d'Aix.

Maître orfèvre: Gaspard BUREL, reçu en 1777.

Poids: 1049,3 cm - hauteur: 27,5 cm

6 000 / 8 000 €

AIX-EN-PROVENCE 1779

An ewer in silver

Master silversmith: Gaspard BUREL





121

PARIS 1730 - 1731

Assiette décagonale en argent mouluré de godrons, gravée sur le marli d'armoiries surmontées d'une couronne comtale.

Maître orfèvre : Claude LAURENT, reçu en 1724.

Poids : 592,5 g - diamètre : 25 cm

1 500 / 1 800 €

PARIS 1730 - 1731

A decagonal plate in silver

Master silversmith: Claude LAURENT



122

PARIS 1778 - 1779

Paire de cassolettes en vermeil à anse latérale en bois tourné, vissée dans une hotte. Le corps uni bordé de filets est surmonté d'un couvercle à doucine, repoussé de canaux sommés d'un fruit sur une terrasse feuillagée rayonnante.

Maître orfèvre : Pierre-François GOGUELYE, reçu en 1768.

Poids brut : 38 g - diamètre : 7,2 cm

Bibliographie :

Représenté dans l'ouvrage publié par Kugel, *Orfèvrerie française : La collection Jourdan-Barry*, sous le numéro 308 et dans l'ouvrage de Faith Dennis *Three centuries of french domestic silver*, un modèle identique est reproduit page 131 sous le numéro 172. 2 500 / 3500 €

PARIS 1778 - 1779

A pair of cassolettes in vermeil

Master silversmith: Pierre-François GOGUELYE





Poinçons lot 123

123

MOULINS 1775 - 1781

Tasse à vin en argent uni et anse serpent. Gravée sous la bordure: Jc RAVEAU. Poinçonnée sous le corps et l'anneau.

Maître orfèvre: attribué à Jean CELLIER, reçu en 1736.

Poids: 150,6 g - diamètre intérieur: 8,5 cm

500/600 €

MOULINS 1775 - 1781

A wine cup in silver with a snake handle

Master silversmith: attributed to Jean CELLIER



Armoiries et poinçons lot 125

124

AUVERGNE VERRERIE DE LA MARGERIDE - XVIII^e SIÈCLE

Tasse à vin en verre terminée par un filet bleu et anse serpent.

Diamètre: 9 cm - longueur avec l'anneau:

13,3 cm

500/600 €

AUVERGNE VERRERIE DE LA MARGERIDE, 18th CENTURY

A glass wine cup

125

PROVINCE XVIII^e SIÈCLE

Tasse à vin en argent uni posant sur une bête tubulaire à anse serpent ondulatoire. Elle est gravée sur le pourtour: P. Cheminant, et au revers d'armoiries surmontées d'une couronne de marquis, un nom effacé en bordure.

Maître orfèvre: T.F. encadrant un arbre surmonté d'une couronne, non identifié.

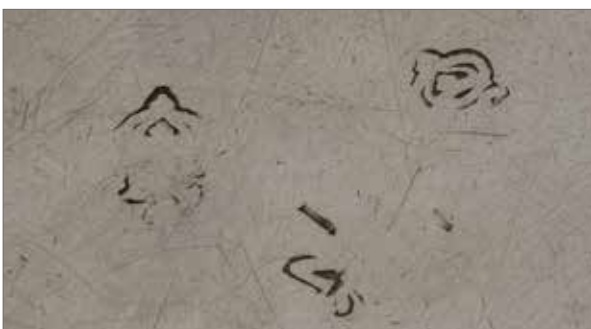
Poids: 134,9 g - diamètre: 8,7 cm

600/800 €

PROVINCE, 18th CENTURY

A wine cup in silver

Master silversmith: T.F., not identified



Poinçons lot 126

126

PROVINCE XVIII^e SIÈCLE

Tasse à vin en argent, l'appui-pouce en fleur de lys, gravée sur le pourtour d'une scène de labour figurant deux bœufs tirant une charrue, menés par le paysan et du patronyme: I. Goguet.

Poinçons indéterminés.

État: anse ressoudée et anneau changé.

Poids: 87,2 g - diamètre: 7,6 cm

600/800 €

PROVINCE 18th CENTURY

A wine cup in silver



124



123



126



125



Poinçons lot 127

127

TOULOUSE 1517

Cuiller en argent forgé uni, le cuilleron ovale prolongé par une tige losangique terminée par un pan coupé, attache au cuilleron en départ de queue de rat.

Maître orfèvre: Claude MAZAS, reçu en 1515.
Poids: 16,3g - longueur: 14,5 cm 1 500/2000€

TOULOUSE 1517

A spoon in forged silver

Master silversmith: Claude MAZAS

128

PARIS ou TROYES VERS 1540

Cuiller de chasse en argent, la tige, terminée par un sabot de cervidé, est prolongée par une longue attache en queue de rat sur le cuilleron martelé.

Maître orfèvre: poinçon onomastique, attribué à un membre de la famille BOULANGER, importante famille d'orfèvres sur plusieurs générations à Paris et à Troyes, avec comme symbole une gerbe de blé, ou un membre de la famille FAGOT selon l'interprétation de Michèle Bimbenet-Privat.

Poids: 30,4g - longueur: 13,5 cm

Exposition:

A figuré à l'exposition de 1936 au Pavillon de Marsan, sous le n°422 du catalogue. 3000/4000€

PARIS XVII^e

A hunting spoon in silver

Master silversmith: attributed to a member of the family BOULANGER or a member of the family FAGOT, according to the interpretation of Michèle Bimbenet-Privat



Poinçons lot 128



Poinçons lot 129

129

PARIS VERS 1670

Fourchette en argent forgé à deux dents, le manche droit uni est incisé à son extrémité de trois encoches vers l'intérieur, les dents du fourchon losangiques.

Maître orfèvre: Nicolas II de BONNIERES, reçu en 1663.

Poids: 24,5g - longueur: 16 cm 1 500/2000€

PARIS AROUND 1670

A fork in forged silver

Master silversmith: Nicolas de BONNIERES II



127



128



129



130

MARSEILLE 1769

Pot à sucre couvert en argent de forme circulaire posant sur quatre pieds à enroulements et attaches en feuilles d'acanthé. Le corps est repoussé, ciselé de côtes torsées et de canne à sucre encadrées en partie haute et basse du corps et du couvercle de rocailles godronnées. Gravé dans le prolongement d'un pied, aux armes de Joseph-Alexandre de RÉGIS (1726 - ?) fils de Gabriel Étienne de RÉGIS, capitaine au régiment de Champagne, ces dernières sommées d'une couronne de marquis. La prise du couvercle figure une fleur en bouton sur son feuillage.

Maître orfèvre: Pierre-Bernard DURAND, reçu en 1753, démissionne en 1776.

Poids: 438,2g - hauteur: 11 cm - longueur aux anses: 15,2cm

Bibliographie:

Décrit et reproduit dans le catalogue de l'exposition *L'orfèvrerie en Provence au XVIII^e siècle*, page 191 sous le numéro 114. 4000/6000€

MARSEILLE 1769

A covered sugar bowl in silver

Master silversmith: Pierre-Bernard DURAND





131

MONTPELLIER PROBABLEMENT 1678

Cuiller à olive en argent modèle uniplat, la spatule armoriée surmontée d'une couronne de marquis, aux armes de Georges RICHER de BELLEVAL (1646 - 1693), maire de Montpellier durant trois mois, la reperce figurant un œillet et des tulipes.

Maître orfèvre: Jean I FREBOUL, reçu en 1666 (poinçon non répertorié).

Poids: 78,3g - longueur: 24 cm

3 000/4 000€

MONTPELLIER PROBABLY 1678

An olive spoon in silver

Master silversmith: Jean FREBOUL I





132

SAINT-BRIEUC 1762 - 1768

Paire de flambeaux en argent fondu et une paire de bobèches. La base contours à agrafes rocailles feuillagées en rappel sur le fût et le binet. L'ombilic au décor de canaux tors sur fond amati est bordé de filets enrubannés.

Maître orfèvre: Philippe-Charles GAMBART de la RUELLE, reçu en 1758.

Poids: 1093,6g - hauteur: 20,6cm

Bibliographie:

Décrit et reproduit dans l'ouvrage, *Les orfèvres de haute Bretagne*, page 243 sous le numéro 299.

4 000 / 6 000 €

SAINT-BRIEUC 1762 - 1768

A pair of candlesticks in cast silver

Master silversmith: Philippe-Charles GAMBART de la RUELLE





133

BORDEAUX 1772 - 1773

Théière en argent de forme légèrement ovoïde, elle repose sur un piédouche uni, le corps dans sa partie supérieure est ciselé de guirlandes et de lauriers en chute maintenus par des rubans. Le bec verseur se termine par une tête de canard. Le couvercle mobile à doucine reprend le décor délimité par des filets, sommé d'une fraise.

Maître orfèvre: Antoine DUTEMPLE, reçu en 1768 pour les garnitures et Marc II LALANNE, reçu en 1750.

Antoine DUTEMPLE, gendre de Marc LALANNE a terminé cette théière, Marc LALANNE ayant rendu son poinçon.

Poinçons dans le couvercle de la décharge et du maître orfèvre.

Poids brut: 860,6g - hauteur: 17,8 cm

Bibliographie:

Répertorié et décrit dans l'ouvrage de Jean Clarke de Dromantin, *Les orfèvres de Bordeaux et la marque du Roy*, page 225 sous la référence P126K.

3 000 / 4 000 €

BORDEAUX 1772 - 1773

A teapot in silver

Master silversmith: Antoine DUTEMPLE







134

BREST 1744 - 1746

Coupe de mariage en argent à deux anses à enroulements et bordure perlée, le piédouche est estampé d'oves encadrées de feuillages.

Gravée sur la bordure F. LEPRIEUR.

Maître orfèvre : Guillaume HAMON, reçu en 1713, décédé en 1740 - son poinçon a été utilisé par sa veuve jusqu'en 1744.

Poids : 126,9g - diamètre avec les anses : 13,4cm

800/1000€

BREST 1744 - 1746

A marriage cup in silver

Master silversmith: Guillaume HAMON



135

NANTES 1618 - 1621

Tasse en argent martelé de forme ovale à ombilic central, reposant sur un piédouche fondu ciselé de feuilles.

Maître orfèvre: François MENARD, décédé en 1654.

Poids: 110,4g - longueur: 13,9cm - largeur: 8cm - hauteur: 4,6cm

6 000/8 000€

NANTES 1618 - 1621

An oval cup in hammered silver

Master silversmith: François MENARD





136

PARIS 1726

Pichet à eau couvert en argent de forme balustre, il repose sur un piédouche circulaire bordé de godrons en rappel sur le couvercle. Le corps est rehaussé dans sa partie médiane d'un jonc de filets, puis d'un second au niveau du bec rehaussé d'un mascarón figurant un visage féminin de face. Le couvre-bec est ciselé d'un motif feuillagé sur fond amati. Anse en S moulurée de filets et enroulements à deux points d'accroche.

Maître orfèvre: Bertin MERGER, reçu en 1695 et petit poinçon sur le piédouche E.G., non identifié. État: ancienne réparation au couvre-bec, léger enfoncement au corps.

Poids: 831,1 g - hauteur: 23,8 cm 4 000/8 000 €

PARIS 1726

A covered water pitcher in silver

Master silversmiths: Bertin MERGER and a small maker's mark on the base, E.G., not identified







137

LILLE 1731 - 1733

Grande chocolatière tripode en argent, les pieds à enroulements à attaches violonnées en rappel sur l'appui-pouce. La base du corps repoussée de pans arrondis délimités par un jonc, décor en rappel sur le couvercle bordé de godrons. La hotte du manche est maintenue sur la partie unie du corps par un disque mouluré de filets. Le bec verseur est souligné d'un petit couvercle à charnière comme le disque terminant le couvercle. Gravée sur le corps des armoiries de Jacques Antoine Joseph de GHEUS et de Marguerite Barbe HUMBLOT. Maître orfèvre : Gilles-Joseph MILLESCAMPS, reçu en 1711. Poids brut : 1046,6 g - hauteur : 26 cm 2500/4000€



Bibliographie :

Reproduit et décrit dans l'ouvrage de Nicole CARTIER, *Les orfèvres de Lille* volume II, page 581 sous le numéro 68.

LILLE 1731 - 1733

A large chocolate pot on three feet in silver

Master silversmith: Gilles-Joseph MILLESCAMPS

138

STRASBOURG 1775

Pot couvert en vermeil de forme tulipe. Il est gravé sur le corps du chiffre de Louis Armand de ROHAN, prince de Montbazou, frère du célèbre Cardinal de Rohan. Il repose sur un piédouche mouluré de feuilles d'eau, Sous la bordure figure une guirlande ciselée, gravée de fleurs et de feuillages maintenues par des rubans noués. Le couvercle, bordé de joncs et d'agrafes, se termine par une grenade éclatée posant sur son feuillage ciselé.

Maître orfèvre: Johann Philipp KRAEMER reçu en 1774.

Poids: 271,1 g - longueur: 12,9 cm



Bibliographie :

Ce pot couvert présente un décor similaire aux paires de pots à fards reproduits dans l'ouvrage *Vermeilleux ! - L'argent doré de Strasbourg du XVI^e au XIX^e siècle*, sous le numéro 63. « Il faisait partie d'un large service comprenant une toilette et des pièces de table ». 8 000 / 10 000 €

STRASBOURG 1775

A covered pot in vermeil

Master silversmith: Johann Philipp KRAEMER





139

SALINS 1780

Verseuse piriforme en argent tripode les attaches des pieds à double coquille, couvercle à double doucine terminé par une prise en fleur posée sur des godrons rayonnants. Gravée d'armoiries sous le bec verseur surmontées d'une couronne ducale, aux armes de Charles Antoine de GONTAUT - BIRON (1708 - 1798), 1^{er} duc de GONTAUT en 1758, 7^e duc de BIRON en 1788. L'appui-pouce est terminé par une coquille et le couvre-bec feuillagé. L'anse, partiellement en bois, figure un dauphin dont la terminaison de la queue est en argent.

Maître orfèvre: Antoine NOUVEAU, reçu en 1777.

Poids brut: 192,3g - hauteur: 12,8 cm

2000/3000€

SALINS 1780

An ewer on three feet in silver

Master silversmith: Antoine NOUVEAU



140

PARIS 1685 - 1686

Gobelet en vermeil posant sur une bête. Le corps est décoré d'un motif en résilles encadrées de deux bandeaux unis. Au revers, gravé d'un chien courant et d'une trompe de chasse dans une couronne de lauriers, symbole de la famille d'Adrien PERRIN, secrétaire du roi sous Louis XIV. Son fils, Pierre, qui lui succéda dans sa charge, fit construire l'Hôtel de Vendôme en 1723.

Maître orfèvre: Denis PATU, reçu en 1669.

Poids: 137,5g - hauteur: 8,8 cm

Bibliographie:

Reproduit et décrit dans l'ouvrage de Michèle Bimbenet-Privat, *Les orfèvres de Paris au XVII^e siècle*, Tome II, sous le numéro 82, page 234.

Provenance:

Tajan, lundi 14 juin 1999 vente de la collection du Docteur F. E, n° 43 du catalogue.

6000/8000€

PARIS 1685 - 1686

A beaker in vermeil

Master silversmith: Denis PATU





141

PARIS 1809 - 1819

Suite de six gobelets en vermeil figurant des tonneaux, repoussé de filets sur deux registres, dans leur écrin en chagrin noir doublé de veau.

Orfèvre: Charles-Eloy HAEGHEN, insculpe en 1807.

Poids: 169,4 g - hauteur: 3,8 cm

700/800€



PARIS 1809 - 1819

A set of six beakers in vermeil
silversmith: Charles-Eloy HAEGHEN





142
PARIS 1809 - 1819

Huilier vinaigrier en argent posant sur un piédouche de forme ovale bordé d'un large bandeau de feuilles de laurier en rappel sur la bordure. L'attache de la coupe est décorée d'un visage de face en applique encadré de palmes et de fleurs à quatre pétales. Les anses, à enroulements simulant un serpent partent d'une tête féminine, sa chevelure terminée par de longues tresses. Les supports de flacons sont composés de grilles de maillons ovales terminées par des godrons en rappel sur les porte-bouchons.

Sur une face sont gravées des armoiries d'alliance surmontées d'une couronne ducale, posées sur un manteau d'hermine, pour Camille de LÉVIS-MIREPOIX (1779 - 1838), femme de Charles MOUCHET de BATTEFORT (1764 - 1849), marquis de LAUBESPIN. Orfèvre: Jean-Charles CAHIER, insculpe en 1801 (son premier poinçon, différent un Jéhovah).

Poids: 1543,5 g - hauteur aux anses: 18,9 cm

2000/3000€



PARIS 1809 - 1819

Oil and vinegar ewers in silver
Silversmith: Jean-Charles CAHIER





**LISTE DES VILLES ET DES JURIDICTIONS
FIGURANT DANS CE CATALOGUE**

Aix-en-Provence
Angers
Augsbourg
Bayonne
Bergues
Béziers
Bordeaux
Brest
Besançon
Calais
Clermont-Ferrand
Dijon
Dinant (Belgique)
Dôle
Dunkerque
La Rochelle
Lille
Limoges
Montauban
Montpellier
Montreuil-sur-mer
Moulins
Mulhouse
Nantes
Paris
Perpignan
Reims
Rennes
Rouen
Saint-Brieuc
Saint-Omer
Saint-Malo
Salins
Strasbourg
Saumur
Thouars
Toulouse
Valenciennes

CONDITIONS DE LA VENTE

Conditions générales:

La vente se fera expressément au comptant.

Aucune réclamation ne sera recevable dès l'adjudication prononcée, les expositions successives permettant aux acquéreurs de constater l'état des objets présentés.

L'adjudicataire sera le plus offrant et dernier enchérisseur et aura pour obligation de remettre ses nom et adresse. En cas de contestation au moment des adjudications, c'est-à-dire s'il est établi que deux ou plusieurs enchérisseurs ont simultanément porté une enchère équivalente, soit à haute voix, soit par signe, et réclament en même temps cet objet après le prononcé du mot « adjugé », ledit objet sera immédiatement remis en adjudication au prix proposé par les enchérisseurs et tout le public sera admis à enchérir à nouveau.

La date indiquée entre crochets [...] correspond à la création du modèle. La pièce présentée ayant été réalisée postérieurement.

Les éventuelles modifications aux conditions de vente ou aux descriptions du catalogue seront annoncées verbalement pendant la vente et notées sur le procès-verbal.

Catalogue: 20€ dont TVA à 5,5 % au titre du droit d'auteur. Les images sont propriété exclusive d'ADER.

Toute reproduction ou diffusion nécessite une autorisation écrite de la Maison de Vente.

Frais de vente et paiement:

L'adjudicataire devra acquitter, en sus du montant de l'enchère, par lot, les frais et taxes suivants:

- 28 % TTC (20 % de TVA) sauf pour le vin et les livres 25 % TTC (5,5 % de TVA sur les livres).
- 1,8 % TTC (20 % de TVA) du prix d'adjudication pour des enchères via Drouot Live; 3,60 % TTC (20 % de TVA) du prix d'adjudication pour les enchères via Interenchères; 3 % TTC (20 % de TVA) du prix d'adjudication pour les enchères via Invaluable.
- 5,5 % de frais additionnels au titre de la taxe à l'importation temporaire, pour les lots dont le numéro est précédé d'un astérisque.

Dans certains cas, ces frais pourront faire l'objet d'un remboursement à l'acheteur.

Le paiement devra être effectué immédiatement après la vente:

- en espèces (euros) jusqu'à 1000€ pour les ressortissants français ou jusqu'à 15000€ pour les ressortissants étrangers (sur présentation d'un justificatif de domicile, avis d'imposition, etc.; en plus du passeport).
- par carte bancaire (Visa, Mastercard).
- par paiement « 3D Secure » sur le site www.ader-paris.fr
- par virement bancaire en euros à l'ordre de ADER.

Caisse des dépôts et consignations - 56, rue de Lille 75356 PARIS Cedex 07 SP

RIB: 40031 00001 000042 3555K 89 - IBAN: FR72 4003 1000 0100 0042 3555 K89 - BIC: CDCGFRPPXXX

Le règlement par chèque n'est plus accepté.

Ordres d'achat:

Un enchérisseur ne pouvant assister à la vente devra remplir le formulaire d'ordre d'achat inclus dans ce catalogue et le signer.

ADER agira pour le compte de l'enchérisseur, selon les instructions contenues dans le formulaire d'ordre d'achat, ceci afin d'essayer d'acheter le ou les lots au prix le plus bas possible et ne dépassant, en aucun cas, le montant maximum indiqué par l'enchérisseur.

Ledit formulaire devra être adressé et reçu à l'étude au plus tard 24 heures avant le début de la vente.

Les ordres d'achat ou les enchères par téléphone sont une facilité pour les clients. ADER n'est pas responsable pour avoir manqué d'exécuter un ordre par erreur ou pour toute autre cause. Merci de vérifier après envoi que votre ordre d'achat a été dûment enregistré.

ADER se réserve le droit de ne pas enregistrer l'ordre d'achat s'il n'est pas complet ou si elle considère que le client n'apporte pas toutes les garanties pour la sécurité des transactions; sans recours possible.

Pour garantir la bonne volonté de l'acheteur, une consignation pourra être demandée avant la vente qui ne sera validée qu'en cas d'adjudication.

Drouot Live et Interenchères étant des services indépendants, nous déclinons toute responsabilité en cas de dysfonctionnement. Le coût supplémentaire lié aux achats sur internet est détaillé sur chacun des sites et dans nos conditions de vente.

Transports des lots / Exportation:

Dès l'adjudication prononcée, les achats sont sous l'entière responsabilité de l'adjudicataire.

Aucun lot ne sera remis aux acquéreurs avant acquittement de l'intégralité des sommes dues.

Les achats de petit volume seront transportés chez ADER, 3 rue Favart 75002 Paris, où ils seront gardés en dépôt à titre gracieux pendant 14 jours.

L'étude est ouverte du lundi au vendredi, de 9h à 18h.

Les achats volumineux seront entreposés, à leurs conditions et frais, au garde-meubles Gauriat, 31 boulevard Anatole France 93200 Saint-Denis, qui sera chargé de la délivrance. Les achats bénéficient d'une gratuité d'entreposage jusqu'à quatorze jours après la vente. Toute semaine entamée est due.

Les acheteurs, souhaitant exporter leurs achats, devront le faire savoir au plus tard le jour de la vente. Ils pourront récupérer la TVA sur les honoraires d'achat à la condition qu'un justificatif de douane en bonne et due forme soit remis à ADER et que le nom de la Maison de Vente y soit mentionné en tant qu'exportateur. Le bordereau d'adjudication est dû intégralement; la TVA est remboursable par la suite sur présentation des références du compte bancaire.

L'envoi des lots achetés peut être organisé par ADER à la charge et sous la responsabilité de l'acheteur.

C'est un service rendu par ADER qui se réserve la possibilité d'y renoncer si les conditions légales ou pratiques présentent le moindre risque. Les délais ne sont pas garantis et sont tributaires de l'activité de la Maison de Vente.

Le coût de l'emballage et de l'expédition est à la charge de l'acheteur; le règlement à l'ordre d'ADER.

Les acheteurs sont invités à organiser eux-mêmes le transport de leurs achats si ces conditions ne leur conviennent pas.

L'étude ADER ne fait pas les envois de bijoux, les acheteurs sont invités à organiser eux-mêmes le transport de leurs achats.

Défaut de paiement:

À défaut de paiement par l'adjudicataire de la totalité des sommes dues, dans le mois qui suit la vente, et après une seule mise en demeure restée infructueuse, ADER entamera une procédure de recouvrement. L'acheteur sera inscrit au fichier centralisé d'incidents de paiement du SYMEV (www.symev.org) et l'ensemble des dépens restera à sa charge. à compter d'un mois après la vente et à la demande du vendeur, la vente pourra être annulée sans recours possible.

Photographies: Jon Mills

Conception du catalogue: Delphine GLACHANT



ADER

Nordmann & Dominique

ADER, Société de Ventes Volontaires
3, rue Favart 75002 Paris
www.ader-paris.fr - contact@ader-paris.fr
Tél.: 01 53 40 77 10 - Fax: 01 53 40 77 20

COMMISSAIRES-PRISEURS ET INVENTAIRES

David NORDMANN
david.nordmann@ader-paris.fr
Xavier DOMINIQUE
xavier.dominique@ader-paris.fr

RDV: Lucie FAIVRE D'ARCIER
lucie.favre@ader-paris.fr
Tél.: 01 78 91 10 14

DÉPARTEMENTS

Art moderne et contemporain

Tableaux et dessins

Xavier DOMINIQUE
xavier.dominique@ader-paris.fr
Tél.: 01 78 91 10 09
Camille MAUJEAN
camille.maujean@ader-paris.fr
Tél.: 01 78 91 10 07

Art Nouveau

Art Déco

Design

Xavier DOMINIQUE
xavier.dominique@ader-paris.fr
Tél.: 01 78 91 10 09

Dessins anciens

Miniatures

Camille MAUJEAN
camille.maujean@ader-paris.fr
Tél.: 01 78 91 10 07

Mobilier

Objets d'art

Tableaux anciens

Argentierie - Orfèvrerie

Lettres et manuscrits autographes

Marc GUYOT
marc.guyot@ader-paris.fr
Tél.: 01 78 91 10 11

Arts d'Orient et d'Extrême-Orient

Art Russe - Archéologie

Photographies - Livres Photos

Magdalena MARZEC
magda.marzec@ader-paris.fr
Tél.: 01 78 91 10 08

Ventes classiques

Philatélie

Clémentine DUBOIS
clementine.dubois@ader-paris.fr
Tél.: 01 78 91 10 06

Estampes

Livres

Militaria

Judaïca

Vins et alcools

Élodie DELABALLE
elodie.delaballe@ader-paris.fr
Tél.: 01 78 91 10 16

Bijoux et montres

Haute Joaillerie

Objets de vitrine

Christelle BATAILLER
christelle.batailler@ader-paris.fr
Tél.: 01 78 91 10 17

Numismatique

Or et métaux précieux

Lucie FAIVRE D'ARCIER
lucie.favre@ader-paris.fr
Tél.: 01 78 91 10 14

ADMINISTRATION

Vendeurs

Christelle BATAILLER
christelle.batailler@ader-paris.fr
Tél.: 01 78 91 10 17

Acheteurs

Lucie FAIVRE D'ARCIER
lucie.favre@ader-paris.fr
Tél.: 01 78 91 10 14

Ordres d'achat

Clémentine DUBOIS
clementine.dubois@ader-paris.fr
Tél.: 01 78 91 10 06

LOGISTIQUE

Magasinage et envois

Amand JOLLOIS
amand.jollois@ader-paris.fr
Tél.: 01 78 91 10 03
Jehan de BELLEVILLE
jehan.debelleville@ader-paris.fr
Tél.: 01 78 91 10 12

BUREAUX ANNEXES

Paris 16

Emmanuelle HUBERT
Sylvie CREVIER-ANDRIEU
20, avenue Mozart
75016 Paris
paris16@ader-paris.fr
Tél.: 01 78 91 00 56

Neuilly

Nicolas NOUVELET
Marie-Laetitia MICELI
42, rue Madeleine Michelis
92200 Neuilly-sur-Seine
nicolas.nouvelet@ader-paris.fr
Tél.: 01 78 91 10 00





