

Vasari Auction

Commissaires-Priseurs :

Axelle Couëtoux du Tertre - Juliette Morel

Julien Duché

Tél : +33 (0)5 56 20 47 93

contact@vasari-auction.com

86 cours Victor Hugo - 33000 Bordeaux - France

Vente le 13 Decembre MMXIII à 18h30 Bijoux - Orfèvrerie & Métal Argenté

Expositions :

11 / 12 Décembre 10h - 19h | 13 Décembre 10h - 16h

Vente le 14 Décembre MMXIII à 14h00

Jouet - Tableaux - Dessins & Estampes - Mobilier & Objets d'art

Expositions :

11 / 12 Décembre 10h - 19h | 13 Décembre 10h - 16h | 14 Décembre 10h - 12h



SOMMAIRE | Vasari Auction - Décembre MMXIII

LES EXPERTS :

Jean Claude CAZENAVE

(pour les lots : 184 à 252)

Tél : 01 45 23 19 42

jcctoys@club-internet.fr

René MILLET

(pour les lots : 273 - 274 - 277 - 278 - 279 - 280 - 281 - 282 - 283 - 285 - 289)

Tél : 01 44 51 05 90

expert@millet.net

Cabinet ANSAS PAPILLON

(pour les lots : 305 à 351)

Tél : 01 42 60 88 25

contact@ansas-papillon.com

François CHIVAILLE

(pour les lots : 391 - 392 - 393)

Tél : 06 07 64 54 84

fchivaille@orange.fr



01 - Lot composé de trois montres :

- CAMY rectangle en acier chromé, 1970
- LIP de forme tonneau en acier cadran bleu, électrique, 1974
- ELMA de forme tonneau, boîtier acier, automatique, 1975

(dans l'état de fonctionnement)

■ 100 / 200 €

02 - Lot de deux boîtiers Oyster Rolex des années 70/80 - Réf: 16030 - 16030

■ 200 / 300 €

03 - Lot de trois boîtiers Oyster Rolex des années 70/80 - Réf: 16234 - 16030 - 16030

■ 200 / 300 €

04 - Lot composé de trois montres :

- LIP Incabloc Soleil, boîtier plaqué or, mécanique, vers 1960 TBE
 - SELHOR plongeur, boîtier acier, 1970
- (dans l'état de fonctionnement)*
- NINA RICCI Paris, boîtier plaqué or, mécanique, 1980 TBE

■ 150 / 300 €

05 - Lot composé de trois montres :

- MAJIC montre en acier à anse articulée, mécanique, 1950 *(à réviser)*
- OMEGA Da Villa plaqué or, mécanique, 1970
- LIP lingot, plaqué or, mécanique Design, 1975 TBE

■ 300 / 600 €

06 - Lot composé de trois montres :

- Comète plongeur, boîtier chromé, vers 1970
- (dans l'état de fonctionnement)*
- LIP Dauphine, boîtier acier chromé, mécanique, 1960 - TBE
 - LIP Quartz Designer, vers 1990 - TBE

■ 200 / 400 €

07 - Lot composé de trois montres:

- R. Barton GMT Automatique en acier TBE
- EDOX Driver Watch, plaqué or, mécanique, 1970 BE
- LIP électronique en acier forme tonneau, 1974 BE

■ 400 / 800 €

08 - Lot composé de deux montres:

- CYMA rectangulaire en acier chromé, mécanique, 1940
- YEMA cadran carré acier, mécanique, 1968 TBE

■ 300 / 600 €

09 - Lot composé de trois montres :

- GIGANDET Heures sautantes, mécanique, 1970
- AQUASTAR Grand Air Cousteau, mécanique, 1970
- Montre grande ouverture en acier, mécanique, 1960 TBE

■ 200 / 500 €

10 - Lot composé de six montres:

- RULCY en acier, mécanique, 1960 TBE
- LUCTA by LIP Art Déco, anse articulée, boîtier chromé, 1935 TBE
- MAJIC montre femme en acier, mécanique, 1950 TBE
- Deux montres rectangulaires, plaqué argent, mécaniques, vers 1938 *(dans l'état)*
- FERRO plaqué, mécanique, 1960 *(dans l'état)*

■ 400 / 900 €

11 - Lot composé de cinq montres:

- ZENITH Quartz Analogique en acier, 1974 HS
- TISSOT Seven Télévision automatique, plaqué or, 1976 TBE
- SUPERA montre femme en acier, mécanique TBE
- SICURA Quartz extra plate rectangle, plaqué or, 1975 TBE
- LIP petite trotteuse 6H, mécanique, 1950 *(à réviser)*

■ 400 / 800 €

12 - Lot composé de deux montres:

- LIP en acier, mécanique, 1950
- ORSA *(Nay) Navy (Base Anglaise Navy) Faurier* Quartz en acier, 1990 TBE

■ 300 / 600 €

13 - Lot composé de trois montres:

- MONDIA Kandahar automatique Disque 1970
- SANDOZ plongeur, montre femme, mécanique, 1975
- LIP cadran carré en acier lady, mécanique, 1960 TBE

■ 400 / 800 €



09

05





14 - Deux paires de boutons de manchette en métal plaqué or, les premiers en forme de disque, les seconds appliqués de nacre blanche.

■ 5 / 10 €

15 - Bague de style Art Déco en platine et en or gris, ornée d'un trio de diamants, taillés à l'ancienne, estimés, ensemble, à 0,80 carat environ.

Poids brut : 3,68 g

■ 350 / 400 €

16 - Bague en or gris, ornée d'un saphir ovale, entouré de brillants, dans un épaulement en barrette, également rehaussé de brillants, porté par une bête à décor de grecque.

Poids brut : 8,94 g

■ 1 400 / 1 600 €

17 - Bague chaîne à motif de ceinture, ornée d'une topaze bleue.

Poids brut : 22 g

■ 250 / 300 €

18 - Peigne faisant diadème et collier en métal doré, pouvant faire parure, sertis de pierres jaunes, dans des motifs à enroulements, agrafés de feuillage, vers 1830.

Longueur du collier 42,5 cm

■ 1 200 / 1 500 €

19 - Sautoir de perles d'eau douce, turquoise, agate, onyx et nacre bleue

Long. : 144 cm

■ 30 / 40 €

20 - Bracelet sur cordon de coton orné de six perles de Tahiti.

■ 70 / 80 €

21 - Bracelet sur cordon de coton orné d'une perle de Tahiti entourée de deux viroles en argent

Poids brut : 2 g

■ 20 / 30 €

22 - Collier de perles d'améthyste orné d'un motif de chat en argent, le fermoir aimanté.

Long. : 49 cm - Poids brut : 92 g

■ 50 / 60 €

23 - Collier choker de perles d'eau douce, fermoir à ressort doré

Long. : 40 cm

■ 70 / 150 €

24 - Collier sur chaîne en argent orné de vingt cinq perles d'eau douce en chute

Long. : 44 cm - Poids brut : 22 g

■ 40 / 50 €

25 - Bracelet sur chaîne en argent orné d'une perle de Tahiti en son centre

Poids brut : 1,5 g

■ 30 / 40 €

26 - Collier d'émeraudes facettées en chute, le fermoir en argent.

Long. : 42 cm - Poids brut : 8 g

■ 150 / 180 €

27 - Paire de clous d'oreille en or jaune ornés de perles de culture de 7,5/8 mm.

Poids brut : 0,50 g

■ 70 / 80 €

28 - Boucles d'oreilles en or jaune serties de deux diamants de 0,12 carats environ.

Poids brut : 1 g

■ 180 / 200 €

29 - Collier câble orné d'une grappe de perles d'eau douce.

■ 30 / 40 €

30 - Sautoir de perles d'eau douce bicolores

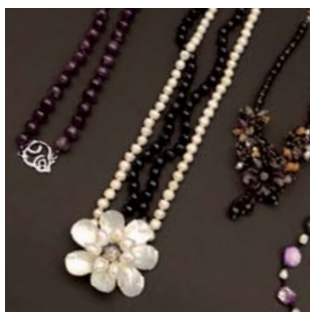
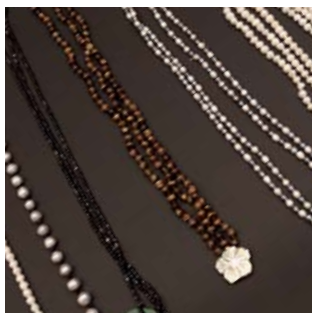
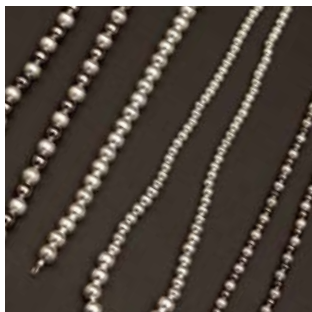
Long. : 140 cm

■ 40 / 50 €

31 - Collier à trois rangs de perles en oeil de tigre, le fermoir figurant une fleur en nacre

Long. : 43 cm

■ 40 / 70 €



32 - Paire de clous d'oreilles en or jaune ornés de perles de culture de 6,5/7 mm.

Poids brut : 0,50 g

■ 50 / 60 €

33 - Collier en perles de quartz fumé, perles d'eau douce, pierres fines et orné d'un motif de fleur central.

Long. : 39 cm

■ 70 / 80 €

34 - Collier de disques de saphir, le fermoir en argent.

Long. : 42 cm - Poids brut : 16 g

■ 90 / 100 €

35 - Sautoir à deux rangs, l'un en perles d'agate noire facettées, l'autre en perles de culture d'eau douce. Il est centré d'un motif de fleur en nacre blanche et grise et de perles d'eau douce.

Long. : 85 cm

■ 70 / 80 €

36 - Bracelet articulé de plaques de Lapis lazuli.

■ 30 / 40 €

37 - Bracelet sur cordon de coton orné d'une perle de Tahiti entourée de deux viroles en argent.

Poids brut : 2 g

■ 20 / 30 €

38 - Collier en perles de Tahiti, viroles et fermoir en argent

Long. : 41 cm - Poids brut : 50 g

■ 250 / 280 €

39 - Collier de disques de rubis facettés en chute, le fermoir en argent.

Long. : 42 cm - Poids brut : 16 g

■ 90 / 100 €

40 - Collier de perles de lapis lazuli intercalées de perles dorées et de perles d'eau douce, le fermoir aimanté.

Long. : 52 cm

■ 40 / 50 €

41 - Boucles d'oreilles en argent ornées chacune d'une perle de Tahiti

Poids brut : 3 g

■ 30 / 40 €

42 - Collier en perles d'opale, fermoir fantaisie orné d'un strass

Long. : 42 cm

■ 100 / 120 €

Le collier marseillais est né au XVIII^{ème} siècle, lorsque les femmes conservaient leurs trésors sous la forme de perles d'or cousues sur un ruban qu'elles portaient en collier. C'est au XIX^{ème} que le collier est monté sur des maillages en or. La tradition voulait également qu'à la naissance d'une fille, les amis et la famille offrent des perles pour la future jeune fille, puis à chaque occasion de la vie.

43 - Collier dit «marseillais» de perles rondes d'argent en deux tons.

Long. : 42,5 cm - Poids brut : 11,1 g

■ 50 / 80 €

44 - Collier dit «marseillais» en perles d'argent en chute.

Long. : 43,5 cm - Poids brut : 12.7 g

■ 80 / 90 €

45 - Collier dit «marseillais» en perles rondes d'argent de deux tons.

Long. : 42 cm - Poids brut : 17.5 g

■ 90 / 120 €

46 - Bracelet dit «marseillais» en perles rondes d'argent.

Long. : 15,5 cm - Poids brut : 7 g

■ 40 / 50 €

47 - Collier choker de perles d'eau douce grise.

Long. : 43 cm

■ 30 / 40 €

48 - Paire de clous d'oreille en or jaune ornés de perles de culture de 6,5/7 mm.

Poids brut : 0,50 g

■ 50 / 60 €

49 - Bague en argent sertie d'un oxyde de zirconium taille émeraude entre quatre griffes
Poids brut : 3,3 g
■ 40 / 50 €

50 - Collier chocker de perles d'eau douce de forme olive et de couleur pastel.
Long. : 42 cm
■ 20 / 30 €

51 - Bague en argent sertie d'un oxyde de zirconium taille brillant.
Poids brut : 1,56 g
■ 20 / 30 €

52 - Collier câble orné d'une grappe de perles d'eau douce.
■ 30 / 40 €

53 - Collier à chaîne à mailles forçat en argent orné en chute d'une perle d'eau douce
Poids brut : 2 g
■ 20 / 30 €

54 - Boucles d'oreille en argent ornées d'une perle de Tahiti
Poids brut : 3 g
■ 30 / 40 €

55 - Bracelet de perles de Tahiti, viroles et fermoir en argent
Long. : 16,5 cm - Poids brut : 15 g
■ 120 / 130 €

56 - Montre de gousset en or jaune, de forme ronde à double cadran l'un pour les heures et les minutes, l'autre à six heures pour les secondes, chiffres romains pour les heures, arabes pour les minutes. Chiffré au revers, marqué H. Fréchet et J Touzet à Bordeaux, mécanisme marqué Vacheron Constantin.
Poids brut : 72 g
■ 100 / 200 €

57 - Bague dôme en argent sertie d'une topaze claire facetée entre quatre griffes ornées de marcassites sur fond d'émail noir
Poids brut : 8 g
■ 140 / 150 €

58 - Sautoir de perles de culture d'eau douce grises orné de deux motifs de jade sculptés et trois rangs de boules d'onyx facetées
Long. : 100 cm
■ 70 / 80 €

59 - Collier choker de perles d'eau douce, fermoir bouée doré.
Long. : 40,5 cm
■ 30 / 40 €

60 - Collier de diamants bruts noirs, le fermoir en argent.
Long. : 42 cm - Poids brut : 4 g
■ 100 / 120 €

61 - Collier de diamants bruts, le fermoir en argent.
Long. : 42 cm - Poids brut : 4 g
■ 90 / 100 €

62 - Collier à trois rangs de perles d'eau douce, le fermoir orné d'un cabochon en agate verte
Long. : 43,5 cm
■ 40 / 50 €

63 - Cartier Must, Stylo à bille en métal plaqué or, le corps et le capuchon ornés de stries. Dans son écrin.
■ 50 / 60 €

64 - Lot en or composé de six bagues ornées de pierres, une alliance, une paire de boucles d'oreille.
Poids brut : 20 g
■ 40 / 60 €

65 - Lot de bijoux fantaisie comprenant une montre, un porte monnaie, un sautoir, une chaîne, une broche, sept bagues et quatre pendentifs.
■ 15 / 20 €

66 - Lip, montre de dame en or jaune, le boîtier de forme ronde, le bracelet à maille.
Poids brut : 24 g
■ 50 / 60 €

67 - Broche en or jaune de forme ovale, le bord juponné en son centre une fleur stylisée de pierres calibrées.
Poids brut : 8 g
■ 40 / 60 €



68 - WATERMAN stylo en laque noire
PARKER, «mini» télescopique
Stylo plume IRIDIUM
■ 40 / 50 €

69 - PARKER deux stylos dont bande dessinée
■ 20 / 30 €

70 - PARKER stylo plume et stylo bille
■ 40 / 50 €

71 - PARKER deux stylos bandes dessinées
■ 20 / 30 €

72 - WATERMAN stylo plume
■ 20 / 30 €

73 - WATERMAN parure de stylos, homme et
femme
■ 30 / 40 €

74 - WATERMAN et **PARKER** deux stylos
■ 20 / 30 €

75 - WATERMAN roller laque
Stylo plume à capuchon sculpté, plume en
iridium
■ 20 / 30 €

76 - WATERMAN parure de stylos
■ 20 / 30 €

77 - PARKER deux stylos Big
■ 20 / 30 €







78 - Coquetier en argent posant sur un piédouche ourlé d'une frise de perles et orné d'un décor de chardons sur la panse.

Poids : 28 g

■ 15 / 20 €

79 - Timbale en argent de forme tronconique posant sur une base à doucine en gradin, la panse monogrammée AD.

Poids : 122 g

■ 60 / 80 €

80 - Louche en argent 1819 - 1838, le manche à décor de filet.

Poids : 248 g

■ 100 / 120 €

81 - Rond de serviette en argent présentant un cartouche chiffré dans un large frise guillochée.

Maître orfèvre : Hector Alfred

Poids : 48 g

■ 20 / 25 €

82 - Rond de serviette en argent uni à corps bombé orné de filet.

Poids : 16 g

■ 10 / 12 €

83 - Plat creux de forme ronde en argent à contours ornés d'une frise de coquilles, rinceaux et fleurs, chiffré

Maître orfèvre : Veyrat

Diam. : 31 cm - Poids : 900 g

■ 300 / 400 €

84 - Sac et un porte monnaie en argent à mailles.

Poids brut : 464 g

■ 100 / 150 €

85 - Coquetier en argent posant sur trois pieds patins surmontés de feuillages, la panse à décor de cannelures.

Maître orfèvre : Boivin

Poids : 36 g

■ 20 / 30 €

86 - Suite de quatre salières en verre taillé cerclé argent.

Poids brut : 216 g

■ 15 / 20 €

87 - Rond de serviette en argent 800/°° à décor d'une branche fleurie.

Poids : 8 g

■ 10 / 12 €

88 - Suite de quatre salières en argent à panse ventrue et guillochée présentant un médaillon ourlé d'une ceinture et posant sur trois pieds patins surmontés d'agrafes feuillagées.

Maître orfèvre : Boyer Callot (*marqué pour deux*)
(*enfoncements*)

Poids : 340 g

■ 80 / 120 €

89 - Paire de carafons en cristal taillé, la monture en argent orné de frise de lauriers.

(*accident à un bouchon*)

Haut. : 21,5 cm

■ 30 / 40 €

90 - Cinq couverts de table et trois cuillères en argent à décor de volutes feuillagées dans le style Louis XV.

Maître orfèvre : Prudent Quitte

Poids : 1130 g

■ 200 / 300 €

91 - Paire de salières double en argent posant sur un bassin terminé par quatre pieds patins ornés de feuillages, la prise à décor d'entrelacs et fleurs, les supports ajourés ornés de guirlandes fleuries et festonnées. Les verrines en verre gravé de rinceaux.

(*petits enfoncements, manques*)

Poids : 456 g

■ 100 / 150 €

92 Petite coupelle en argent, le bord mouvementé. Elle repose sur trois pieds patins. Travail italien - Poids : 24 g

■ 10 / 15 €



93 - Pince à sucre en argent, les bras ornés de médaillons ourlés de frises de perles et agrémentés de feuillages terminés par des griffes de lion.

Poids : 80 g

■ 20 / 30 €

94 - Pince à sucre en argent, les bras ornés de rubans croisés et terminés par des griffes de lion. - Poids : 42 g

■ 15 / 20 €

95 - Service à thé comprenant une verseuse, un sucrier et un pot à lait en argent de forme balustre, posant sur quatre pieds en enroulements surmontés de cartouches, la panse et les bords ourlés d'une frise de rubans croisés, les prises, les anses et les fretels ornés de feuillages. Style Louis XVI, XX^{ème} siècle

Poids : 1420 g

■ 400 / 600 €

93 - 94 - 95

96 - 97

96 - Sucrier couvert en argent, la panse ajourée à décor de chérubins jouant de la luth dans un entourage de rinceaux feuillagés, les anses en appliques en enroulement, il repose sur des pieds ornés de feuilles, le couvercle à doucine orné de palmes et feuillages. Verrine bleue accidentée.

Maîtres orfèvres : Vaneste & Delettrez
(accidents et manques)

Poids : 278 g

■ 100 / 150 €

97 - Verseuse de forme balustre en argent posant sur trois pieds patins surmontés d'agrafes feuillagées, la panse ornée de cannelures hélicoïdales, le bec souligné de feuillages, le couvercle à charnière orné d'un fretel figurant également des feuillages.

Maître orfèvre : Eugène Lefebvre

Haut. : 24 cm - Poids : 680 g

■ 250 / 350 €



98 - Rond de serviette en argent à décor d'un cartouche gravé «Fernande» dans un entourage de guirlandes fleuries et festonnées.

Maître orfèvre : Lapeyre Henri

(petits accidents)

Poids : 44 g

■ 15 / 20 €

99 - Rond de serviette en argent à décor de vagues et fleurs. Chiffré MT 97.

Maître orfèvre : Armand Gross

Poids : 40 g

■ 15 / 20 €

100 - Verseuse égoïste en argent posant sur trois pieds patins, la panse de forme balustr ornée de vagues dans son tiers inférieur, le bec souligné d'une coquille, le couvercle à charnière présentant un fretel figurant des boutons sur une terrasse feuillagée, le manche latéral en bois tourné.

Haut : 15 cm - Poids : 220 g

■ 100 / 120 €

101 - Verseuse égoïste en argent posant sur trois pieds patins, la panse de forme balustr présentant un cartouche monogrammé flanqué de deux chérubins tenant des guirlandes de fleurs festonnées et draperies, le couvercle à charnière surmonté d'un fretel, la prise en bois noirci et tourné. Travail Allemand

Haut : 16 cm - Poids : 185 g

■ 100 / 120 €

102 - Couteau à beurre le manche en argent fourré à décor d'ancolies, la lame en métal gravé de liserons.

Poids brut : 46 g

■ 15 / 20 €

103 - Six fourchettes à huîtres en argent à décor uniplat, le fourcheton souligné d'une palme.

Poids : 150 g

■ 80 / 120 €

104 - Suite de six couverts de table en argent, uniplat, chiffrés AB.

Poids : 910 g

■ 250 / 300 €

105 - Fourchette de service à poisson en argent, les dents ciselées à décor de rinceaux et fleurs, le manche terminé par des feuillages, chiffrée.

Maître orfèvre : Debain Alphonse

Poids : 124 g

■ 30 / 50 €

106 - Timbale en argent uni, le col ourlé d'un filet. Chiffrée 20.

(petits enfoncements)

Haut : 7,2 cm - Poids : 56 g

■ 30 / 40 €

107 - Six cuillères en argent uniplat.

Maitres orfèvres : J. Gallard pour cinq et Maitreau pour une.

Poids : 156 g

■ 80 / 120 €

108 - Couvert de service à salade en argent fourré et ivoire, les manches à décor de coquilles et réserves.

(petits accidents)

Poids brut : 146 g

■ 50 / 60 €

109 - Pince à sucre en argent, les bras ornés d'une réserve à fond amati dans un entourage feuillagé.

Poids : 34 g

■ 15 / 20 €

110 - Nécessaire à condiments composé de quatre pièces en métal argenté, les manches en argent ornés de réserves dans un entourage de feuillages.

Maître orfèvre : Orfèvrerie Maillard

Poids brut : 130 g

■ 40 / 50 €

111 - Suite de six couverts en argent et six couteaux de table en argent fourré, le manche orné d'une réserve unie surmontée d'une palme et rinceaux, la spatule ornée de deux ailes déployées encadrant une torche enflammée et terminée par deux branches de lauriers. Chiffrés.

Maître orfèvre : Ravinet d'Enfert

Poids : 1060 g

Poids brut des couteaux : 434 g

■ 600 / 800 €



111

100 - 101





112 - Hochet en argent à décor de rinceaux feuillagés, le manche en nacre.

XIX^{ème} siècle

(petits accidents)

Poids : 26 g

■ 15 / 20 €

113 - Hochet en argent à décor de branches de gui, le manche de forme ronde en ivoire.

On y joint un hochet en argent à décor de feuillages.

Fin du XIX^{ème} siècle

Poids brut : 54 g

■ 20 / 30 €

114 - Hochet en argent à deux grelots, gravé de palmes, formant sifflet, le manche en os.

Fin du XIX^{ème} siècle

Poids brut : 19 g

(petits accidents et manque deux grelots)

■ 20 / 30 €

115 - Service à café composé d'une cafetière, d'un sucrier couvert et d'un pot à lait en argent. Chaque pièce repose sur un socle piédouche ourlé d'une frise de godrons en rappel sur le pourtour des couvercles, la panse à pans coupés ornés de double filets. Le bec verseur et les prises du sucrier soulignés de mascarons féminins, l'anse du pot à lait en bois tourné.

Maître orfèvre : Tétard Frères

Poids : 1 575 g

Poids brut du sucrier : 266 g

■ 600 / 800 €

116 - Verseau en argent de forme balustre posant sur un piédouche, la panse ourlée d'une frise de palmes en rappel sur le col, le bec figurant une tête de chien est souligné de feuilles d'acanthe à sa base, le couvercle surmonté d'un fretel figurant un fruit à grains, la poignée en bois. Chiffrée.

Haut. : 18,5 cm - Poids : 220 g

■ 100 / 150 €



118 - 122 -123- 124

118 - Plat de forme oblongue en argent, le bord à contours ornés de filets.

Maître orfèvre : Servan

Long. : 45,5 cm - Poids : 1100 g

■ 400 / 500 €

119 - Boîte à poudre en argent formant pendentif de forme ronde à décor de roses.

Poids : 6 g

■ 10 / 15 €

120 Rond de serviette en argent à décor de semis dans un entourage de frises de perles.

Poids : 24 g

■ 20 / 30 €

121 - Boîte à thé en argent à double compartiments ornés de scènes animales dans un entourage feuillagé, le bouchon figurant un poisson.

Travail asiatique - Haut. : 6,5 cm - Poids : 135 g

■ 50 / 60 €

122 - Plat rond et creux en argent, le bord à contours ornés de filets. Chiffré

Maître orfèvre : Debain

Diam. : 27,5 cm - Poids. : 600 g

■ 200 / 300 €

123 - Légumier couvert en argent à panse renflée, à fond plat, le bord à contours ourlés de filets, les prises en applique à motifs feuillagés, le couvercle orné d'une prise en forme de pomme de pins sur une terrasse feuillagée.

Haut. : 15 cm - Diam. : 22,5 cm

Poids : 1020 g

■ 300 / 500 €

124 - Plat rond et creux en argent, le bord à contours ornés de filets. Chiffré

Diam. : 27 cm - Poids : 566 g

■ 150 / 200 €

125 - Pelle à glace, le cuilleron en métal argenté à décor de frises, le manche en argent orné de cannelures et lauriers.

Poids brut : 116 g

■ 15 / 20 €

126 - Timbale en argent uni et amati, la panse légèrement renflée à décor d'un cartouche, le col ourlé d'une frise.

Haut. : 6,8 cm - Poids : 42 g

(petits enfoncements)

■ 30 / 40 €

127 - Boîte à poudre de forme ronde en argent à décor de semis sur fond amati, le couvercle à charnière orné d'un médaillon central surmonté de feuillages.

Poids : 24 g

■ 20 / 30 €

128 - Verseuse en argent uni de forme balustre, le bec souligné de cannelures, le couvercle à charnières ourlé d'une frise feuillagée surmonté d'un fretil, la prise latérale en bois tourné.

Paris 1803 - 1809

(une fente à la prise)

Haut. : 13,5 cm - Poids : 230 g

■ 120 / 150 €

129 - Timbale en argent uni posant sur une petite bête, le col ourlé d'une frise de stries.

Maître orfèvre : Ernest Prost

(petits enfoncements)

Haut. : 7,3 cm - Poids : 60 g

■ 40 / 50 €

130 - Pelle à asperge, la spatule en métal argenté ajouré à décor de rinceaux feuillagés, le manche en argent à décor de médaillons, frises de postes et feuilles d'acanthe.

Poids brut : 184 g

■ 50 / 60 €

131 - Boîte d'alliance de forme oblongue en argent uni et frise de filets, le couvercle découvrant un rabat amovible ajouré doré à décor de deux cœurs, deux hirondelles et une devise «uni pour toujours» dans un entourage de rinceaux. XIX^{ème} siècle

Larg. 5,4 cm - Poids : 54 g

■ 80 / 100 €

132 - Tasse à vin en argent uni, l'anse en enroulement. 1819 - 1838

Diam. : 7 cm - Poids : 42 g

■ 50 / 60 €

133 - Tasse à vin en argent à godrons légèrement obliques sur une face et cupules sur l'autre surmontés de points, l'anse serpent. Gravée sous la bordure «Mte Rouallet - Cex 1837»

Paris 1819 - 1838

Diam. : 7,2 cm - Poids : 38 g

■ 50 / 60 €

134 - Tasse à vin en argent à godrons légèrement obliques sur une moitié et cupules sur l'autre moitié surmontés de points, l'anse en enroulement ornée de filets et d'une grappe de raisins.

Diam. : 7,2 cm - Poids : 46 g

■ 30 / 40 €

135 - Timbale tronconique en argent à décor de réserves alternées de frises feuillagées en chute. Chiffrée.

(petits enfoncements)

Poids : 96 g

■ 40 / 60 €

132 - 133 - 134



136 - Cuillère à sauce, le manche en argent fourré à décor de coquille, vagues et fleurs, le cuilleron en métal argenté.

Poids brut : 80 g

■ 20 / 40 €

137 - Paire de plats en argent de forme ronde ourlés d'une frise de godrons.

Maître orfèvre : R. Miracoli

Travail Italien

Diam. : 33 cm - Poids : 1485 g

■ 800 / 1 000 €

138 - Ménagère en argent 2^{ème} titre à décor d'un filet, la spatule trilobée composée de 110 pièces comprenant : douze couverts de table, douze couverts à entremet, douze couverts à poisson douze fourchettes à huître, douze cuillères à café

douze cuillères à moka, une cuillère à ragoût et une fourchette de service.

Maître orfèvre : DAB

Poids : 5579 g

■ 5 000 / 6 000 €

139 - Plateau en argent à bord mouvementé ourlé d'une frise de feuilles de laurier.

Maître orfèvre : Kramer

Travail Allemand

Poids : 1130 g

■ 800 / 1 000 €

140 - Service à thé en argent comprenant une verseuse, un sucrier couvert et un pot à lait, posant sur un socle piédouche à décor de frise de lierres repris sur la panse, les anses et les couvercles.

Maître orfèvre : Odiot

Poids : 1645 g

(*petits enfoncements*)

■ 1 500 / 1 800 €





141 - Lot de couverts en métal argenté dépareillés la plupart modèle filet et uniplat.

■ 5 / 10 €

142 - Deux tasses et leurs sous-tasses en métal argenté à décor de palmes.

(désargentures)

■ 20 / 30 €

143 - Lot en métal argenté comprenant deux pinces à sucre et une cuillère à saupoudrer.

■ 15 / 20 €

144 - Deux couverts de service à découper, les manches pour l'un en métal argenté, pour l'autre en ivoire.

■ 15 / 20 €

145 - Bouillon en métal argenté de forme quadrangulaire à panse légèrement évasée, le bord ourlé d'une frise de feuilles, les prises à décor de palmes et volutes.

Haut. : 4,5 cm - Larg. : 14,5 cm - Prof. : 10 cm

■ 15 / 20 €

146 - Lot en métal argenté comprenant six cuillères à thé, six cuillères à café modèle filet, et six cuillères à thé modèle uniplat. On y joint une cuillère à thé en métal argenté ornée d'un médaillon feuillagé.

(désargentures)

■ 15 / 20 €

147 - Coupe montée en métal argenté posant sur une base à doucine ourlée d'une frise de lauriers, la coupe de forme ronde reposant sur quatre colonnes ornées de cannelures.

(manque la vasque en verre)

Haut. : 26,5 cm - Diam. : 20 cm

■ 20 / 30 €

148 - Chauffe plat de forme ronde en métal argenté, posant sur quatre pieds feuillagés, les anses en ivoire tourné.

(soudures à l'intérieur)

Haut. : 10 cm - Diam. : 27,5 cm

■ 30 / 50 €

149 - Deux timbales en métal argenté à décor de filets sur le col. Chiffrées Christofle et Frenais.

Hauts. : 7,2 cm et 7,5 cm

■ 15 / 20 €

150 - Lot en métal argenté comprenant deux louches et deux cuillères à ragoût à décor de filet. On y joint une cuillère à sauce décorée dans le goût Art Nouveau

■ 30 / 40 €

151 - Tasse et sa sous-tasse en métal argenté à décor guilloché et frises de pois.

■ 15 / 20 €

152 - Deux fourchettes et un couteau en métal doré, les manches en faïence à décor de fleurs en bleu. On y joint un passe thé en métal doré.

(un petit éclat)

■ 10 / 15 €

153 - Couvert cadet en métal argenté à décor de filet dans le style Art déco.

Dans son écrin

■ 15 / 20 €

154 - Suite de neuf fourchettes à huîtres en métal argenté à décor de filets.

Circa 1950-60

■ 15 / 20 €

155 - Brosse de toilette, le manche en métal argenté à décor d'oiseaux.

Circa 1950

■ 5 / 10 €

156 - Timbale en métal argenté uni ornée à sa base de trois bandeaux disposés en gradin.

Maison Christofle.

Haut. : 7,5 cm

■ 5 / 10 €

157 - Passe thé en métal argenté et son support à décor d'une frise de godrons et coquille sur son manche.

■ 2 / 5 €



158 - Nécessaire à thé en métal argenté comprenant, deux théières de deux tailles différentes, les anses tressées, support et son brûleur, un pot à lait, un sucrier, deux récipients à bouchons vissés, une pince à sucre et deux tasses en porcelaine blanche à décor de branches feuillagées bleues.

Dans son coffret d'origine monogrammé C. H surmonté d'une couronne ducale.
Maison Leuchars & Son, Geffroy Succs, 2 rue de la Paix, Paris

(fêles et un éclat sur les tasses)

■ 300 / 500 €

159 - Vase soliflore en métal argenté de forme fuseau posant sur un piédouche, le col en forme de collerette.

Victor Saglier.

■ 10 / 12 €

160 - Suite de douze fourchettes à gâteau en métal argenté à décor de filet.

■ 10 / 12 €

161 - Deux tasses à vin en métal argenté à décor de godrons et cupules. On y joint une boîte rectangulaire à décor de rinceaux et présentant un couvercle à charnière orné d'une scène d'intérieur intitulée «la première culotte».

(désargenture)

■ 10 / 15 €

162 - Douze couverts à poisson en métal argenté, le manche orné de filet, la spatule à pans.

On y joint cinq pièces à hors d'oeuvre de même modèle et trois couverts de table, deux cuillères et quatre cuillères à café d'un modèle différent.

Maison Christofle.

■ 30 / 40 €

163 - Paire de dessous de bouteille en métal argenté à décor de filets et leurs supports en verre.

Maison Christofle.

■ 15 / 20 €

164 - Partie de ménagère en métal argenté à décor de rubans croisés comprenant : douze cuillères à moka, douze fourchettes à gâteaux, douze fourchettes à huîtres, une pelle à gâteau, une pince à sucre, et quatre pièces à hors d'oeuvres.

Maison Christofle.

■ 50 / 60 €

165 - Service à bouillie comprenant son bol et sa cuillère en métal argenté.

Maison Christofle.

■ 15 / 20 €

166 - Tasse et sa sous tasse en métal argenté à décor de vagues, rinceaux et cartouches, l'intérieur doré.

■ 15 / 20 €

167 - Corbeille en métal argenté posant sur une bête, les bords ourlés de frise de bâtons rompus, les poignées en appliques.

Long. : 42,5 cm - Larg. : 26 cm

■ 15 / 20 €

168 - Dessous de bouteille en métal argenté, le bord à décor d'attributs et palmes. On y joint une salière en forme de navette. (*désargentine*)

Diam. : 17 cm

■ 5 / 10 €

169 - Moutardier en métal argenté, posant sur une base carrée terminée par quatre boules, le corps semi-ovoïde à trois bandeaux, le couvercle à charnière surmonté d'un fretel en forme de toupie. Verrine translucide.

Maison Christofle

Haut. : 13 cm

■ 20 / 25 €

170 - Ramasse-miette en métal argenté à décor d'épis de blé. On y joint un ciseau à raisin et une verseuse en métal argenté. (*accidents*)

■ 5 / 10 €

171 Deux sujets en métal argenté figurant deux lapins aux grandes oreilles.

■ 5 / 10 €

172 - Couple de faisans en métal argenté.

(*manque une patte*)

Long. : 29 cm

■ 20 / 30 €

173 - Paire de canards en métal argenté.

Haut. : 12 cm - 9,5 cm

■ 20 / 30 €

174 - Deux tasses à thé et leurs sous tasses en métal argenté à décor de palmes.

Haut. : 7 cm - Diam. : 9,5 cm

On y joint une tasse à café en métal argenté à décor de rubans croisés.

■ 15 / 20 €

175 - Deux coquetiers en métal argenté à décor pour l'un d'une frise de palmes et pour l'autre d'oursons jouant de la musique.

■ 10 / 12 €

176 - Quatre ronds de serviettes en métal argenté. Puiforcat pour l'un.

On y joint un chapeau et un verre à liqueur en métal argenté.

■ 15 / 20 €

177 - Boite en métal argenté, ouvrant par un couvercle à charnières gravé figurant une scène galante intitulé «l'accord parfait». (*désargentine*)

Haut. : 2 cm - Larg. : 9,5 cm - Prof. : 7 cm

■ 2 / 5 €

178 - Coupe sur pied en métal argenté posant sur un piédouche ourlé d'une frise de perles et spirales, le corps guilloché, la prise ornée de feuilles d'acanthé.

Cailar Bayard.

Haut. : 6,5 cm - Diam. : 12,5 cm

■ 20 / 30 €

179 - Oeufrier et son coquetier en métal argenté à décor de rubans croisés posant sur un plateau présentant deux emplacements pour les oeufs.

Diam. : 13 cm

On y joint un coquetier en métal argenté à décor de coquilles.

■ 20 / 30 €

180 - Cheval cabré en régule argenté posant sur un socle à quatre évolutions ornées de coquilles et godrons.

XIX^{ème} siècle

(petits accidents et manques)

Haut. : 31,5 cm

■ 80 / 100 €

181 - Deux shakers en métal argenté à décor de filets.

Haut. : 13,5 cm et 16 cm

■ 10 / 12 €

182 - Service à thé et à café en métal argenté à pans coupés, orné d'armoiries comtales, comprenant une théière, une cafetière, un sucrier, un pot à lait et un broc, posant sur des socles piédouches, les anses en bois.

■ 200 / 250 €

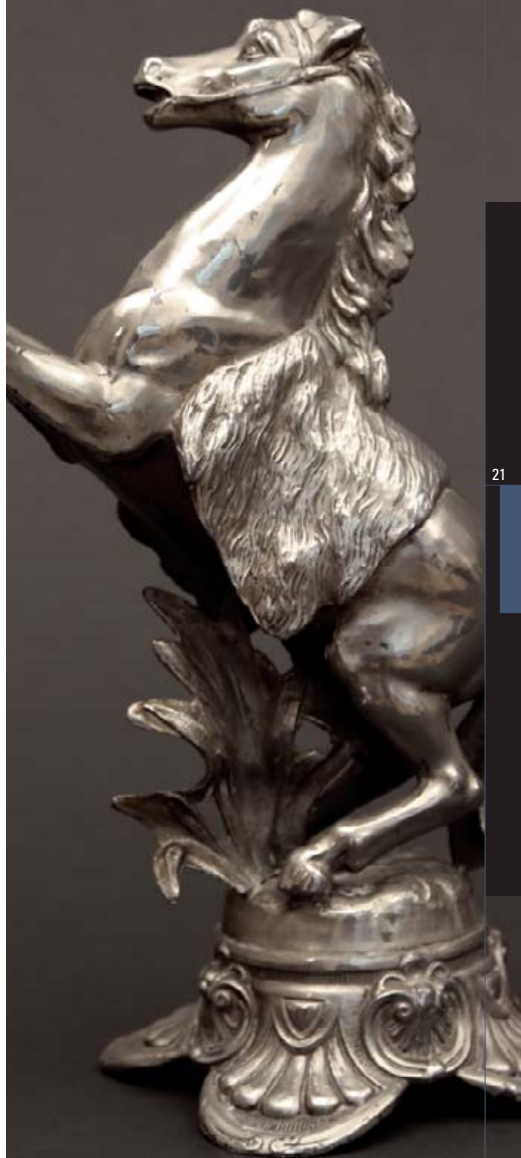
183 - Fontaine à thé en métal argenté de forme balustre posant sur trois pieds cambrés surmontés de feuilles d'acanthes, terminés par des patins en bois et réunis par une entretoise supportant le brûleur, la panse ourlée en son centre et sur son col d'une frise de laurier, deux prises de part et d'autre, le robinet feuillagé, le couvercle uni surmonté d'un fretel figurant un fruit à grains.

Style Louis XVI

Lapar.

Haut. : 42 cm

■ 500 / 600 €





184 - Carton de jouets comprenant animaux en peau - partie de machine à vapeur - peluches sur roulettes et divers.

■ 20 / 30 €

184 - Carton de jouets avec jeux en bois et carton - puzzles - jouets en bois à tirer.

■ 20 / 30 €

185 - Caisse de jouets en bois - jeu d'architecture - grand Steeple JEP et animaux divers.

■ 40 / 50 €

186 - Éléphant en carton sur roulettes et partie de jeux de quilles « Lapins » en sciure compressée

■ 30 / 50 €

187 - Jeu de massacre à cinq personnages « GRAND ROYAL MASSACRE »

65 x 53 x 23.

■ 100 / 150 €

188 - Plomb creux : Fort CL dans son emballage d'origine et soldats en bleu horizon 2ème Guerre Mondiale - Hussards de la mort et Grenadiers du 1er Empire.

■ 80 / 100 €

189 - Trois petits jeux de cubes à motifs de jeux d'enfants

■ 30 / 40 €

190 - Jeu de la grenouille

■ 20 / 30 €

191 - Lot de jouets articulés en bois peint figurant des animaux et personnages (*manques*).

■ 30 / 50 €

192 - Jeu de tir au pistolet « AU LAPIN SAUTE » 58 x 37 cm

■ 80 / 120 €

192 (bis) - Deux forts en carton peint pour soldats BON DUFOUR (*manques*)

■ 80 / 100 €

193 - Plomb creux GM et divers : motos - side cars - marins en manoeuvre et en bordée - Officiers.

■ 40 / 60 €

194 - Plomb creux : service de santé - transports de blessés avec âne - Grecs et divers.

■ 40 / 60 €

195 - Plomb creux : Partie de train d'Artillerie - tracteur et remorque DTA - panneaux de signalisation DTF.

■ 80 / 100 €

196 - Boîte de soldats divers en plats d'étain dont KROMIRS n° 62. G. HEINRICHSEN.

■ 60 / 80 €

197 - Plomb creux : soldats italiens au combat pendant la 2^{ème} Guerre Mondiale.

■ 40 / 60 €

198 - BF plomb creux : boîte d'animaux sauvages.

■ 50 / 60 €

199 - Plomb creux : Far West - fort lot d'Indiens et cow-boys au combat.

■ 150 / 200 €

200 - Grand boîte LR comprenant Chasseurs alpins - service de santé avec blessés - divers aluminium 1^{ère} Guerre Mondiale.

■ 100 / 150 €

201 - Plomb creux GM et XR : Lot important d'Arabes et Coloniaux - Africains au combat - tente en plomb.

■ 200 / 300 €

202 - QUIRALU et divers : Animaux et personnages de ferme - corrida - légion étrangère.

■ 40 / 60 €



187



201



198

199



203 - JOUET CITROËN : auto pompe avec ses quatre pompiers et double échelle.

Long. : 41 cm (*boite d'origine*).

■ 800 / 1 000 €

204 - Quatre jouets divers en tôle : tracteur - avion ML - paon mécanique - toupie LEHMANN - partie de pompier Fernand MARTIN.

■ 150 / 250 €

205 - CITROËN grise - Jouet Citroën

Faux cabriolet.

■ 300 / 400 €

206 - Voiture CIWL Edobaud.

Dessous voiture Edobaud.

■ 80 / 120 €

207 - Chassis C6.

■ 150 / 200 €

208 - Singe TOM de LEHMANN et fakir en tôle avec étincelles par pierre à briquet.

■ 150 / 200 €

209 - Deux jouets mécaniques : moto TECHNOFIX - Bimbo JOUSTRA - torpedo JEP en mauvais état.

■ 120 / 150 €

210 - Quatre livres : Bécassine chez les Turcs - Bécassine Mobilisée - Bécassine chez les Alliés et l'Épatant

■ 40 / 60 €

211 - Benjamin RABIER : trois livres : Gédéon Sportsman - Gédéon en Afrique - Gédéon Chef des Brigands.

■ 50 / 60 €

212 - Trois livres : Bécassine Nourrice - Bécassine Voyage - Bécassine Alpiniste

■ 40 / 60 €

213 - Trois livres : l'Automobile de Bécassine - Bécassine fait du Scoutisme - les Bonnes Idées de Bécassine - le Ballon Fantôme De Jacques des Gachons.

■ 40 / 60 €

214 - Quatre livres : Bécassine pendant la Guerre - l'Enfance de Bécassine - les 100 Métiers de Bécassine - Bécassine en Apprentissage.

■ 40 / 60 €

215 - Boite à bonbons en papier mâché figurant un pingouin.

Haut. : 21 cm

■ 20 / 30 €

216 - GEGE : Badminton.

■ 10 / 20 €

217 - ERTL : six voitures au 1/18ème dont Pontiac - Mustang - Corvette - Buick.

■ 20 / 30 €

218 - Vélo d'enfant demi-course.

■ 10 / 20 €

219 - Cyclo rameur MG.

■ 10 / 20 €

220 - MIGNON : Coccinelle SOLIDO.

■ 10 / 20 €

221 - MIGNON : coccinelle VW verte en boite d'origine.

■ 50 / 80 €

222 - GEGE : Versailles téléguidée bleu en boite d'origine - DS 19 téléguidée jaune en boite d'origine. (*accidents*)

■ 60 / 80 €

223 - Partie de panoplie de cuirassiers.

■ 20 / 30 €

224 - Grande roue en bois avec Pierrot et jeu de tir aux pigeons EUREKA.

■ 40 / 50 €

225 - Trois robots 1970/80.

■ 30 / 40 €

226 - Poupée tête en papier mâché et corps en cuir.

Haut. : 74 cm

■ 100 / 120 €



203

205 - 207

25

209



208



227 - HORNBY : locomotive 221

Moteur locomotive Hornby

■ 100 / 120 €

228 - HORNBY : trois voitures anglaises : voyageurs LNER 137, 1^{ère} classe, marron (x 2) l = 34cm. - voyageurs pullman « ALBERTA » l = 34cm.

■ 200 / 300 €

229 - HORNBY : motrice PO type « boîte à sel » verte.

■ 60 / 80 €

230 - HORNBY : boîte de personnages avec bagages et bidons de lait.

■ 80 / 120 €

231 - HORNBY : bâtiments de gare - quai ARRAS - quai de déchargement (*manque grue*) et 3 signaux.

■ 200 / 300 €

232 - HORNBY : garage à locomotives.

46 x 26 x 23 cm

■ 150 / 200 €

233 - HORNBY : motrice PO type « boîte à sel » verte.

■ 60 / 80 €

234 - HORNBY : trois wagons marchandises United Dairies Milk Tank - ETAT wagon citerne rouge - biscuits HUNTLEY et PALMERS.

200 / 300 €

235 - HORNBY : circuit électrique - pont en 3 éléments - passage à niveau.

■ 60 / 80 €

236 - VB et Cie : train routier mécanique transport de marchandises avec quatre remorques.

■ 120 / 150 €

237 - J. de P. : locomotive 120 - petite gare - tunnel (*état moyen*).

■ 50 / 60 €

238 - Rails

■ 10 / 15 €

239 - J. de P. : autobus parisien à plateforme « MADELEINE - BASTILLE » mécanique, à 6 roues, Long. : 26 cm.

■ 200 / 300 €

240 - Fourgon postal.

■ 50 / 60 €

241 - Motrice BING 020 à vapeur vive Moteur Motrice BING.

■ 150 / 180 €

242 - Locomotive NORD jouet JEP

Moteur locomotive J de P.

■ 100 / 200 €

243 - Partie de voiture.

■ 20 / 30 €

244 - Voiture teck CIWL - Moteur Bing 220.

■ 50 / 60 €

245 - Passage à niveau.

■ 20 / 30 €

246 - Locomotive BING 220.

Moteur Bing 220.

■ 60 / 80 €

247 - Voiture 2^{ème} classe PLM.

■ 70 / 80 €

248 - Indicateur de destinations.

■ 50 / 60 €

249 - Motrice EDOBAUD.

Moteur motrice Edobaud.

■ 150 / 200 €

250 - Deux poussettes de poupées en osier et fer.

■ 20 / 30 €

251 - Trois sièges de poupées en osier et bois.

■ 20 / 30 €

252 - Deux lits et une armoire en bois et bois tourné façon bambou.

■ 30 / 50 €



232



234

230

235





253 - DUPUIS Nicolas-Gabriel (1698 - 1771)

Graveur

Statue équestre de Louis XV

Eau forte et burin

(tâches et mouillures)

Dim. sujet : 71 x 52 cm

Dim. feuille : 95 x 69,5 cm

Cadre en bois et stuc doré à décor de rinceaux feuillagés et paquets fleuris, cartouche fleurdelysé et couronné à l'amortissement.

93,8 x 69 cm - Profil : 7 cm

Note : Gravure représentant la statue équestre de Louis XV érigée à Bordeaux place de la Bourse, inaugurée en 1743 et détruite à la Révolution. Une réduction en bronze est conservée au Musée des Beaux Arts de Bordeaux.

■ 80 / 100 €

254 - TENIERS David (1610 - 1690) d'après

Les hommes au cabaret

Eaux fortes

Dim. sujet : 21,8 x 16,5 cm

Dim. feuille : 26,5 x 25,5 cm

■ 20 / 30 €

255 - DAULLE Jean (1703 - 1763) Graveur

Louis Jacques de Chapt de Rastignac

Burin et eau-forte

(manques les marges et pliures dans la partie basse)

Dim. feuille : 26,5 x 19,5 cm

Cadre en bois et stuc doré à décor de grappes de raisin, frise d'eau à la vue.

XIX^{ème} siècle

26,2 x 20,5 cm - Profil : 5,8 cm

Note : L'estampe originale fait partie de la série de grands albums reliés contenant des portraits gravés et provenant du cabinet de gravures constitué par Louis-Philippe, duc d'Orléans. Elle est conservée au Château de Versailles et Trianon.

■ 30 / 50 €

256 - BARTOLOZZI Francesco (1725 - 1815)

CIPRIANI Giovanni Battista (1727 - 1785) d'après

Sainte Cécile

Deux gravures

29 x 25,5 cm - 27 x 24 cm

■ 60 / 80 €

257 - CARDON Antoine (né en 1772) graveur - MIGNARD Pierre (1612 - 1695) d'après - BULLA François (actif vers 1814 - 1855) Editeur

Saint Cécile

Lithographie en noir

Dim. sujet : 26,5 x 19,5 cm

Dim. feuille : 37,8 x 29,5 cm

Cadre en bois et stuc doré à décor de palmes sur les côtés et rinceaux feuillagés dans les écoinçons.

XIX^{ème} siècle

37,7 x 29 cm - Profil : 5,5 cm

■ 40 / 60 €

258 - CEREDA Joseph Graveur - MARI Joseph

Dessinateur

La sainte Vierge

Gravure

Dim. sujet : 18 x 10 cm

Dim. planche : 20,5 x 13 cm (*à vue*)

■ 15 / 20 €

259 - RUBENS Pierre Paul (1577 - 1640) d'après - JIANNI Dessinateur et SCHMUZER J. Graveur (1733 - 1811)

L'Incrédulité de Saint Thomas

Gravure

Planche d'ouvrage contrecollée

Dim. sujet : 28,8 x 37,5 cm

Dim. planche : 37,5 x 27 cm

■ 15 / 20 €

260 - ENJOLRAS Delphin (1865 - 1945) d'après Femme lisant une lettre et Femme lisant un livre

Paire de reproductions

Contrecollées sur carton

Signées en bas à gauche dans la planche

34 x 24,2 cm

■ 20 / 50 €

261 - Ozanne Jeanne Françoise (1735 - 1795) - Hackert J.Ph d'après

Vue prise dans le port de Dieppe

Gravure réhaussée

31 x 39,5 cm (*à vue*)

■ 40 / 60 €



262

**262 - Ecole française début XX^{ème}
siècle**

***Vue de Bordeaux depuis la Place
des Quinconces***

Gravure

(mouillures et tâches)

41 x 61 cm

■ 50 / 60 €

**263 - Samuel Henry G. II ALKEN
(1810-1894) d'après**

Scènes de chasse à courre

Lithographie en couleur

Signée dans la planche

21 x 32 cm (à vue)

■ 50 / 100 €



263



264 - DE BOISSIEU Jean Jacques, attribué à (1736 - 1810)

Arbre

Dessin à l'encre de chine
(tâches et rousseurs)

24,3 x 18 cm

Provenance : Ancienne collection François Alziari,
Baron de Malaussena

■ 1 000 / 1 200 €

265 - BAUGNIES Jacques (1874 - 1925)

Paysage mauresque animé

Aquarelle sur papier

Signée en bas à gauche

27,8 x 22,8 cm

■ 200 / 300

266 - RYCHTER-MAY Anna (1865 - 1955)

Vieille ville de Jérusalem animée

Aquarelle sur papier

Signée en bas à gauche

27,3 x 18,4 cm

Note : Anna May Rychter, d'origine allemande, est la fille de Henry Von May qui était le médecin personnel du Prince Thurn and Taxis. Elle étudie les Beaux Arts à Munich sous la direction de Nikolaus Gysis. Elle y rencontrera son «mari» Tadeusz Rychter ainsi que Rudolf Steiner. Ils participeront sous la direction de Steiner à la construction du Goetheanum et seront tous les trois membres du groupe Aenigma. Tadeusz Rychter également catholique et ne pouvant divorcer de sa femme ils décideront de s'installer en Palestine dans les années 1920.

■ 1 500 / 2 000 €

267 - CROZET Maurice (1896 - 1978)

Entrée de la médina

Aquarelle sur papier

Signée en bas à droite

28,5 x 22,8 cm

■ 80 / 120 €

268 - BAUGNIES Jacques (1874 - 1925)

L'entrée dans la ville

Aquarelle sur papier

Signée en bas à gauche

25 x 21 cm

■ 150 / 200 €

269 - CAMI Robert (1900 - 1973)

Nubiennne à la corbeille de fruits

Dessin rehaussé

Signé en bas à droite

42 x 26,5 cm

■ 400 / 600 €

270 - CAUSSIN Albert (1854 - après 1904)

La bourbe faisant des expériences au large de Cherbourg

Dessin à l'encre

Signé en bas à gauche

18,2 x 26,7 cm

■ 50 / 60 €

271 - École Française du XX^{ème} siècle

Trois mats goélettes en pleine mer

Aquarelle

(rousseurs)

30,5 x 42 cm

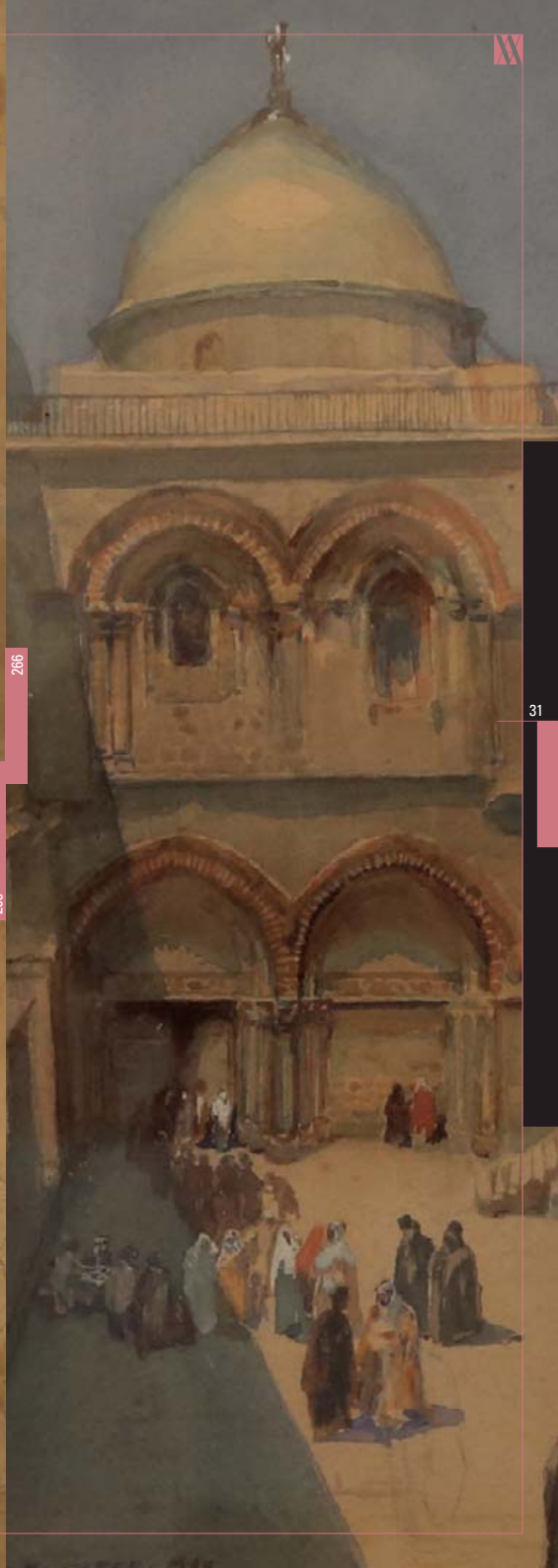
■ 100 / 120 €



266



265



266

31



272 - École Française de la fin du XVIII^{ème} siècle

**Portrait de Madame de Saint Sauveur,
Marquise de Lambert des Granges**

Pastel à vue ovale

37,5 x 30 cm

■ 800 / 1 200 €

273 - École Française du début XIX^{ème} siècle

La traversée de l'arbre de paix

Toile

(restaurations)

32 x 48,5 cm

■ 400 / 600 €

**274 - École Française du XIX^{ème} siècle, suiveur
de Joseph VERNET**

Vue de cascades

Toile

33 x 45,5 cm

■ 400 / 600 €

275 - École Française de la fin du XVIII^{ème} siècle

L'enlèvement de Ganymède

Toile

86,5 x 127,5 cm

(restaurations)

■ 600 / 800 €

**276 - École Française du début du XVIII^{ème}
siècle**

Portrait d'homme en armure

Toile

41 x 33 cm

■ 200 / 300 €

277 - École Française du début du XIX^{ème} siècle

Paysage de montagnes

Toile

37,5 x 46 cm

■ 300 / 400 €

**278 - École Italienne du XVII^{ème} siècle, entourage
de Pietro LIBERI**

Salomé portant la tête de saint Jean Baptiste

Toile

66,5 x 52 cm

■ 1 000 / 1 200 €

**279 - École Française vers 1670, entourage de
Nicolas LOIR**

Moïse sauvé des eaux

Toile

68 x 110 cm

(restaurations)

■ 1 200 / 1 500 €

**280 - École Française du XVII^{ème} siècle, suiveur
de François QUESNEL**

Portrait d'Henri III

Panneau

(restaurations et fente au panneau)

35 x 26 cm

Note : Reprise du tableau du Louvre.

■ 1 500 / 2 000 €

281 - École Anglaise du début du XVII^{ème} siècle

Portrait de femme

Toile

(restaurations)

21 x 16 cm

■ 800 / 1 200 €

**282 - École Hollandaise vers 1630, suiveur
d'Adam ELSHEIMER**

Jésus guérissant les malades

Toile

82 x 118 cm

■ 1 200 / 1 500 €

**283 - École Italienne vers 1630, suiveur de
Jacopo BASSANO**

La lutte de Jacob avec l'ange

Toile

78,5 x 122 cm

■ 2 000 / 3 000 €

**284 - CHAMPIN Jean-Jacques (1796 - 1860)
Campagne près de Tancarville**

Toile

Signée en bas à gauche, titrée au dos sur le
châssis

(large craquelure et manques)

29 x 38,5 cm

■ 100 / 120 €



279



278

33



283



282



285

285 - École Florentine du XVII^{ème} siècle
Sainte Catherine

Toile

(restaurations)

88 x 74 cm

■ 3 000 / 4 000 €

286 - École Française du XIX^{ème}
siècle

Enée portant Anchise

Toile

112 x 86 cm

(restaurations)

■ 600 / 800 €

286



287 - École Française du XIX^{ème} siècle

Portrait d'homme

Toile

(restaurations)

72,5 x 59,5 cm

■ 200 / 300 €

288 - GUNTHER Chr. (XIX^{ème} siècle)

Le départ pour la chasse - La Halte de chasse - L'Hallali du renard

Trois gouaches sur papier signées et datées sur le passe Chr Günther juin 1831

53 x 69 cm chacune

■ 1 800 / 2 000 €

289 - École Italienne du XVII^{ème} siècle, suiveur de Domenico PULIGO (1492 - 1527)

Vierge à l'Enfant

Panneau

32 x 24 cm

(petits accidents)

■ 600 / 800 €

290 - YVON (XIX^{ème} siècle)

Le coup de feu (scène de la guerre de 1870),

1886

Toile

Signée en bas à gauche et datée 1886

26 x 32 cm

Marque au pochoir sur le châssis 8122 PA 75

Cadre en bois et stuc doré du XIX^{ème} siècle

25,2 x 33,7 cm - Profil : 13 cm

Marque au pochoir 605 MARLY

■ 150 / 200 €

291 - SALENTIN Hubert (1822 - 1910)

Jeune fille au livre

Huile sur toile

Signée et datée 1874

63,5 x 45 cm

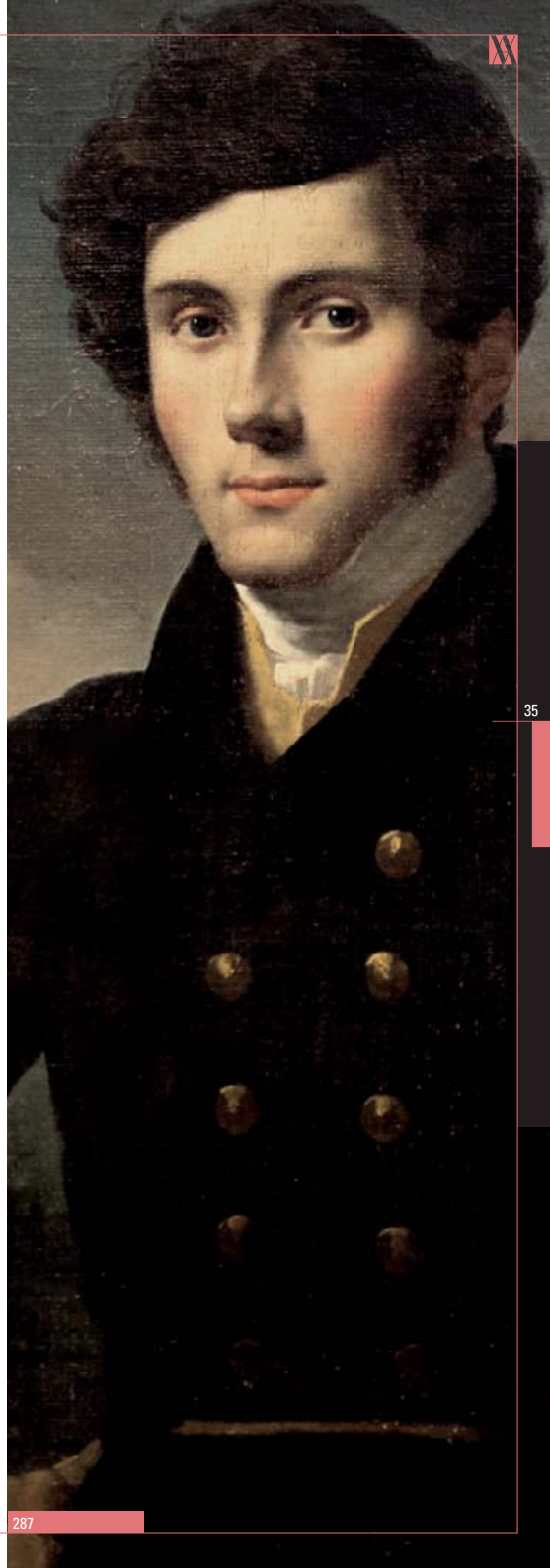
Cadre en bois et stuc doré à décor de frise de

feuilles d'acanthé, frise de lauriers et rubans

croisés. (accidents et restaurations)

61,2 cm - 43,5 cm - Profil : 15 cm

■ 1 200 / 1 500 €



292 - GODCHAUX Emile (1860 - 1938)
Paysage de montagne

Huile sur toile
Signée en bas à gauche
(deux petites pièces au dos)
46 x 54 cm

■ 400 / 600 €

293 - KLIMEK Ludwig (1912 - 1992)
Sans titre

Huile sur carton
Trace de cachet en bas à droite
38 x 41 cm

Provenance : Vente Cannes Appay Gairoard Pesch 20
Juillet

■ 300 / 500 €

294 - BESNARD Albert (1849 - 1934)
Portrait de femme en rouge

Huile sur toile
Signée en bas à droite
61 x 50 cm

■ 4 000 / 5 000 €

295 - BARDIN Michel (né en 1939)
Nu couché

Huile sur toile
Signée en bas à droite, contresignée, titrée et
datée au dos
65 x 81 cm

■ 300 / 400 €

296 - BARDIN Michel (né en 1939)
Personnage

Huile sur toile
Signée en bas à droite, contresignée et titrée
au dos
85 x 90 cm

■ 500 / 800 €

297 - BARDIN Michel (né en 1939)
Sans titre

Huile sur toile
Signée en bas à droite, contresignée et titrée
au dos
73 x 60 cm

■ 300 / 400 €

298 - DEYROLLE Jean (1911 - 1965)
Composition abstraite

Huile sur toile
Signée en bas à droite
52 x 35 cm (à vue)

■ 5 000 / 6 000 €

299 - CLAVÉ Antoni (1913 - 2005)
Composition abstraite

Technique mixte
Signée en bas à droite - Tampon à sec du papier
en bas à droite
50 x 62 cm

■ 2 500 / 3 000 €

300 - GERMAIN Jacques (1915 - 2001)
Composition abstraite

Dessin - Monogrammé en bas à droite et daté 81
31 x 31 cm (à vue)

■ 100 / 200 €

301 - ARAR René (1908 - 1973)
Mériadeck

Huile sur isorel
Signée en bas à droite, située et datée 61
46 x 61,5 cm

1 500 / 2 000 €

302 - DE BATZ Cédric (XX^{ème})
Composition abstraite

Huile sur toile
Signée en bas à droite
73 x 60 cm

■ 300 / 400 €

303 - MAAS Christian (né en 1951)
Grand Duc

Bronze à patine verte - Signé et numéroté 1/49
Haut. : 51 cm

■ 800 / 1 000 €

304 - MAAS Christian (né en 1951)
Bouledogue français

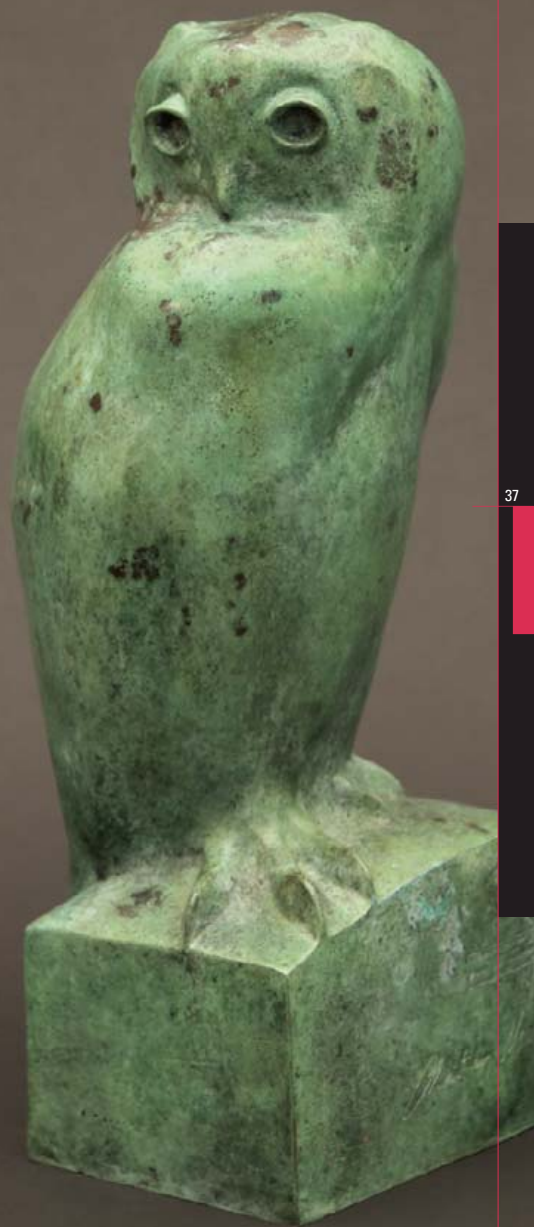
Bronze à patine noire - Signé et numéroté 7/49
Haut. : 60 cm - Larg. : 55 cm - Prof. : 24 cm

■ 2 500 / 3 000 €



294

303



37



305 - HASEGAWA Kiyoshi (1891-1980)

Fleurs des champs dans un vase.

Lithographie sur papier contrecollé
Signée dans la planche, contresignée en bas à droite et numérotée 13/50 en bas à gauche
(quelques rousseurs et tâches)

Dim sujet : 27,7 x 22 cm

Dim feuille : 39,5 x 31,5 cm

■ 400 / 600 €

306 - KUNISADA, Utagawa - Toyokuni III

Femme allongée dans un intérieur

Planche en couleurs *(émargée)*

Signée

35,8 x 24 cm

■ 20 / 30 €

307 - SADAFUSA Utagawa

Lutteur de sumo

Planche en couleurs *(émargée)*

35,8 x 24 cm

■ 20 / 30 €

308 - HIROSHIGE

Paysage animé

Planche en couleurs *(émargée)*

Signée

34,8 x 22,5 cm

■ 20 / 30 €

309 - EIZAN, Kikugawa

Femmes donnant le bain

Planche en couleurs *(émargée)*

35,8 x 24 cm

■ 20 / 30 €

310 - KUNIYOSHI, Utagawa

Élégante avec son enfant sur le dos

Planche en couleurs *(émargée)*

35,8 x 24 cm

■ 20 / 30 €

311 - HIROKAGE Utagawa

Loup portant un homme et des citrouilles

Planche en couleurs *(émargée)*

Signée

33,2 x 21,5 cm

■ 20 / 30 €

312 - KUNISADA, Utagawa - Toyokuni III

Personnage sur un bateau

Planche en couleurs *(émargée)*

Signée

35,8 x 24 cm

■ 20 / 30 €

313 - HIROSHIGE

Jonques dans un paysage

Planche en couleurs *(émargée)*

Signée

34 x 22 cm

■ 20 / 30 €

314 - KUNISADA, Utagawa - Toyokuni III

Couple dans un intérieur

Planche en couleurs *(émargée)*

Signée

35,8 x 24 cm

■ 20 / 30 €

315 - YOSHITAKI Utagawa

Personnage dans un intérieur

Planche en couleurs *(émargée)*

24,3 x 17,2 cm

■ 20 / 30 €

316 - KUYINOSHI

Élégantes dans un intérieure

Planche en couleurs *(émargée)*

Signée.

35,8 x 24 cm

■ 20 / 30 €

317 - EISEN, Keisai

Élégante drapée dans un paysage en bord de mer

Planche en couleurs *(émargée)*

Signée

35,8 x 24 cm

■ 20 / 30 €

318 - KUNISADA, Utagawa - Toyokuni III

Élégante sortant d'un intérieur

Planche en couleurs *(émargée)*

Signée

35,8 x 24 cm

■ 20 / 30 €

319 - HIROSHIGE

Cascade dans un paysage

Planche en couleurs (*émargée*)

Signée

34 x 20,6 cm

■ 20 / 30 €

320 - Scène de bataille

Planche en couleurs (*émargée*)

35,8 x 24 cm

■ 20 / 30 €

321 - HIROSHIGE

Rue de village animée

Planche en couleurs (*émargée*)

Signée

24 x 36 cm

■ 20 / 30 €

322 - KUNIYOSHI, Utagawa

La religieuse Jakuren

Planche en couleurs (*émargée*)

Signée

35,3 x 24,8 cm

■ 20 / 30 €

323 - UTAMARO Kitagawa

Profil de femme

Planche en couleurs (*émargée*)

rousseurs

35,5 x 23,3 cm (à vue)

■ 20 / 30 €

324 - GEKKO, Ogata

Homme en armure

Planche en couleurs (*émargée*)

Signée

32,3 x 20,6 cm

■ 20 / 30 €

325 - UTAMARO Kitagawa

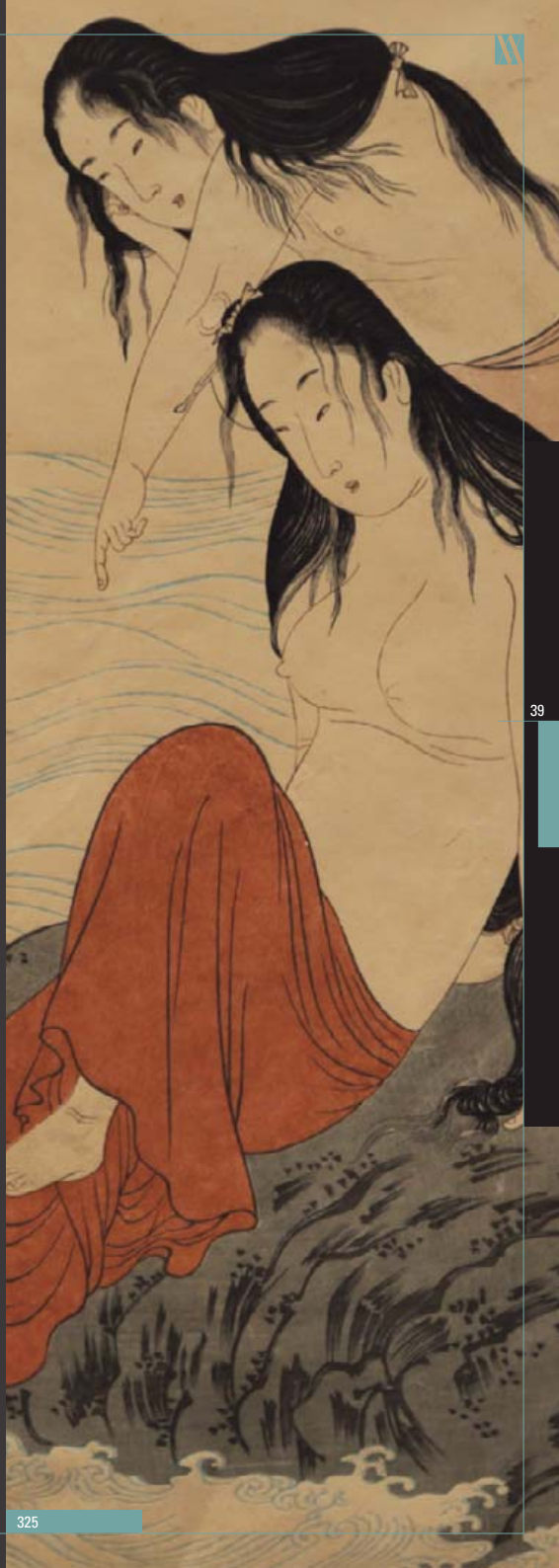
Les baigneuses

Planche en couleurs (*émargée*)

Signée

38 x 26 cm

■ 40 / 60 €



326 - HIROSHIGE**Personnages dans un paysage lacustre**

Planche en couleurs (*émargée*)

Signée

34,2 x 22,2 cm

■ 20 / 30 €

327 - École d'Osaka**Femme drapée**

Planche en couleurs (*émargée*)

34 x 23,5 cm

■ 20 / 30 €

328 - MASANOBU**Élégante au papier**

Planche en couleurs (*émargée*)

Signée

27,3 x 42,8 cm

■ 20 / 30 €

329 - KUNISADA, Utagawa - Toyokuni III**Personnage sous une ombrelle**

Planche en couleurs (*émargée*)

Signée

tâches

32 x 24 cm

■ 20 / 30 €

330 - HOKUSAI**Paysages lacustres animés**

Planche en couleurs (*émargée*)

traces de vers

22 x 31 cm

■ 100 / 120 €

331 - KEINEN Imao (d'après)**Aigle perché**

Planche en couleurs (*émargée*)

Non signé

37 x 26 cm

■ 20 / 30 €

332 - CHINE DU SUD**Portrait d'homme au poignard**

XIX^{ème} siècle

(*traces d'humidité, petites déchirures*)

58,5 x 124 cm

■ 300 / 400 €

333 - INDE

Danseuse jouant du dholak

Sculpture en bois polychrome

Fin du XIX^{ème} siècle début du XX^{ème} siècle
(*usures*)

Haut. : 100 cm

■ 200 / 300 €

334 - INDE

Krishna en bois patiné vert

Fin du XIX^{ème} - début du XX^{ème} siècle

Haut. : 124 cm

■ 300 / 400 €

335 - Deux tsabas en bronze à décor doré.

XIX^{ème} siècle

■ 100 / 120 €

336 - CHINE

Courtisane allongée

Ivoire

XX^{ème} siècle

(*petite restauration*)

Long. : 16 cm

■ 200 / 300 €

337 - CHINE

Meuble de rangement en bois relaqué noir avec décor de scènes animées de personnages et de volatiles traités en rehauts d'or ouvrant par dix tiroirs sur quatre rangs.

Fin du XIX^{ème} siècle

Haut. : 92,5 cm - Larg. : 98,5 cm - Prof. : 44,5 cm

■ 400 / 500 €

338 - CHINE

Dame de cour

Terre cuite polychrome

Dynastie Tang, VII/VIII^{ème} siècle après J.-C.

(*usures à la polychromie*)

Haut. : 23 cm

■ 150 / 200 €

339 - CHINE

Dame de cour

Bois sculpté avec traces de polychromie

XIX^{ème} siècle

Haut. : 150 cm

■ 500 / 600 €



336



339



338



343

340 - CHINE

Bouddha tenant un chien
Sculpture en bois polychrome

XIX^{ème} siècle
Haut. : 50 cm

■ 80 / 120 €

341 - CHINE

Peinture polychrome sur papier représentant des
ancêtres
Papier

XIX^{ème} siècle
(pliures)

121 x 91 cm

■ 200 / 300 €

342 - **Recueil de reproductions** d'estampes
japonaises dans une boîte/écriin bleu.

■ 50 / 80 €

343 - THAÏLANDE

Tête de Bouddha, les yeux mi-clos, esquissant
un léger sourire.

Grès

Epoque Ayuthya, XVII^{ème} siècle

Haut. : 65 cm

(manque la flamme)

■ 1 000 / 1 500 €

344 - THAÏLANDE

Tête de Bouddha, les yeux mi-clos, esquissant
un léger sourire.

Grès à double patine

Époque Ayuthya, XVII^{ème} siècle.

(manque la flamme)

Haut. : 39 cm

■ 300 / 500 €

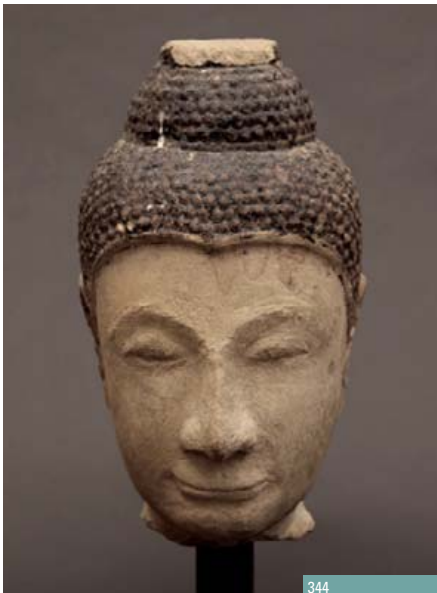
345 - JAPON

Bouddha amida en bois avec traces de dorure,
debout, ses deux mains, la droite levée, la gauche
abaissée, sont en vitarka mudra, geste de
l'explication.

XIX^{ème} siècle

Haut. : 74 cm

■ 400 / 600 €



344



350

346 - JAPON

Personnage en bois debout patine dorée

Haut. : 74 cm

XIX^{ème} siècle

■ 300 / 500 €

347 - CHINE

Tête de cheval

Terre cuite

Epoque Han I/II^{ème} siècle après J.-C.*(accidents et manques)*

Haut. : 6 cm

■ 50 / 60 €

348 - BIRMANIE

Statuette de bouddha assis en dhyanasana en bois laqué doré les mains en dhyana et bumisparsa mudra.

XIX^{ème} siècle

Haut. : 79 cm

■ 800 / 1 000 €

349 - CORÉE

Meuble de médecine en bois laqué noir avec motifs en rehauts rouge ouvrant par des portillons et tiroirs.

Fin du XIX^{ème} siècle

Haut. : 95,5 cm - Larg. : 92,5 cm - Prof. : 38 cm

■ 400 / 600 €

350 - LAOS - THAÏLANDE

Femme portant un bol à offrandes

Bronze à patine verte

XIX^{ème} siècle

Haut. : 102 cm

■ 1 000 / 1 500 €

351 - CHINE

Peinture polychrome représentant des ancêtres.

Soie, montée sur rouleau.

XIX^{ème} siècle*(petites déchirures en haut à droite)*

200 x 98 cm

■ 600 / 800 €



348

352 - Coffre de forme rectangulaire en cuir clouté ouvrant par un abattant à pans coupés orné d'un motif de rosaces en clous.

Travail Espagnol du XVIII^{ème} siècle

(restaurations, accidents au cuir)

Haut. : 65 cm - Larg. : 81 cm - Prof. : 50 cm

■ 200 / 300 €

353 - École Française du XVIII^{ème} siècle

Saint

Sculpture en bois polychrome et rehauts d'or

(restaurations, éléments rapportés)

Haut. : 107 cm

■ 400 / 500 €

354 - Coffre en bois naturel mouluré et sculpté à décor en façade d'une frise de coquilles et d'entrelacs dans sa partie supérieure, la partie basse divisée en trois parties présente dans la centrale, une porte traitée en perspective flanquée de deux têtes féminines coiffées, les montants ornés de plumes et surmontés de mascarons féminins, les côtés panneautés.

XVIII^{ème} siècle

(restaurations)

Haut. 77 cm - Larg. : 54,5 cm - Prof. : 131 cm

■ 200 / 300 €

355 - Deux fauteuils en bois naturel mouluré, sculpté et peint vert d'eau à décor de fleurettes et feuilles d'acanthe pour l'un et coquilles pour l'autre, les dossiers droits, les accotoirs mouvementés, ils reposent sur des pieds cambrés réunis par une entretoise en X.

Époque Régence

Garniture de canne

(restaurations)

Haut. : 95 cm - Larg. : 63 cm - Prof. : 53 cm

■ 400 / 600 €

356 - Tabernacle en bois peint polychrome à l'imitation du marbre ouvrant en façade par un portillon figurant une scène biblique flanquée de deux pilastres terminés par des chapiteaux corinthiens. Parties anciennes

Haut. : 49 cm - Larg. : 44 cm - Prof. : 30,5 cm

■ 50 / 60 €

357 - Fauteuil à bras en bois naturel teinté à haut dossier, les accoudoirs droits reposant sur des supports en colonne ornée de cannelures et terminés par des bases à sections carrées. Le piètement est réuni par des entretoises. Garniture de velours rouge à galons dorés.

Style Louis XIII, XIX^{ème} siècle

Haut. : 118,5 cm - Larg. : 62 cm - Prof. : 47 cm

■ 200 / 300 €

358 - Table de milieu en chêne mouluré, le plateau pivotant à allonges à l'italienne. Elle repose sur des montants à sections carrées ornées de cannelures et de demi-sphères à ses extrémités, ils sont flanqués de deux colonnes et réunis par une entretoise.

XVII^{ème} siècle

(fortes restaurations et parties postérieures)

■ 800 / 1 000 €

359 - Paire de têtes d'angelots soulignées d'ailes en bois sculpté et doré.

XVIII^{ème} siècle

(petits accidents)

Haut. : 28 cm

■ 80 / 100 €

360 - Grille en fer forgé à décor d'un médaillon central dans un entourage de volutes.

XVIII^{ème} siècle

Haut. : 97 cm - Larg. : 135,5 cm

■ 150 / 200 €

361 - Support d'enseigne en fer forgé à décor de volutes.

XVIII^{ème} siècle

Haut. : 99 cm - Larg. : 83 cm

■ 120 / 150 €

362 - Scriban en bois de placage marqueté en feuilles dans des encadrements de filets, il ouvre dans sa partie supérieure par un abattant formant bureau découvrant des niches et six tiroirs disposés en gradin et dans sa partie basse par quatre tiroirs sur trois rangs.

XVIII^{ème} siècle

(petites restaurations)

Haut. : 109 cm - Larg. : 114 cm - Prof. : 54 cm

■ 2 000 / 2 500 €



352



355

45



353

354





364

363 - Commode à façade bombée en placage de palissandre dans des encadrements de filets, elle ouvre en façade par quatre tiroirs sur trois rangs séparés par des traverses. Les montants arrondis ornés de cannelures incrustées de filets de laiton. Garniture de bronze tel que entrées de serrures, poignées de tirage, tablier. Dessus de marbre gris veiné de blanc. Époque Régence.

Haut. : 82 cm - Larg. : 127 cm - Prof. : 63 cm

■ 1 500 / 2 000 €

364 - Fauteuil en bois naturel mouluré et sculpté, le dossier à la reine surmonté d'une coquille éclatée, les accotoirs droits à manchettes sur des supports en coup de fouet, il repose sur quatre pieds cambrés ornés de feuillages en chute. Époque Régence

Haut. : 103,5 cm - Larg. : 70 cm - Prof. : 57 cm

■ 400 / 600 €

365 - Chaise de commodité en bois naturel mouluré et sculpté à décor de filets, fleurettes et coquilles. Le dossier et l'assise à fond de canne. Elle repose sur quatre pieds cambrés.

XVIII^{ème} siècle

(restaurations d'usages)

Haut. : 94 cm - Larg. : 49 cm - Prof. : 43 cm

■ 500 / 800 €

366 - Table à écrire en bois naturel mouluré ouvrant par un tiroir en ceinture, la traverse mouvementée.

Elle repose sur quatre pieds cambrés

XVIII^{ème} siècle

(restaurations)

Haut. : 71 cm - Larg. : 77 cm - Prof. : 59,5 cm

■ 300 / 600 €

367 - Paire de lanternes hexagonales en tôle peinte verte et rehauts d'or à décor de feuillages et fleurs, les mâts en bois également peints en vert avec rehauts d'or.

XIX^{ème} siècle

Haut. : 250 cm

■ 1 200 / 1 500 €

368 - Sculpture en bronze figurant un cerf.

Haut. : 27 cm - Larg. : 25 cm

■ 40 / 60 €



363



369

369 - Paire de bergères en bois naturel mouluré, sculpté de fleurettes et laqué vert d'eau, les accotoirs à manchettes reposant sur des supports en coup de fouet, elles reposent sur quatre pieds cambrés.

XVIII^{ème} siècle

(renforts et relaqué)

Haut. : 95 cm - Larg. : 55 cm - Prof. 65 cm

■ 600 / 800 €

370 - Table en bois naturel mouluré et sculpté de fleurs dans des réserves chantournées. Elle ouvre en façade par un tiroir et par deux tiroirs sur les côtés, les montants chanfreinés, elle repose sur des pieds cambrés.

XVIII^{ème} siècle

Haut. : 67 cm - Larg. : 60 cm - Prof. : 48 cm

■ 200 / 300 €

371 - École Française de la fin du XVII^{ème} siècle

Vierge en bois sculpté les bras ouverts

Bois sculpté avec traces de polychromie.

(manques et restaurations)

Haut. : 104 cm

■ 600 / 1 000 €

372 - École Française du XVIII^{ème} siècle

Christ en bois sculpté polychrome

(manque les bras, accidents, reprise à la polychromie)

Haut. : 35 cm

■ 40 / 60 €

371



373 - Secrétaire en bois de placage dans des encadrements de filets mouvementés, il ouvre dans sa partie haute par un abattant découvrant six tiroirs et deux niches disposés en gradin et par deux portillons dans sa partie basse.

Travail dans le goût de Hache, XVIII^{ème} siècle
Garniture de bronze doré tel que entrée de serrure

(restaurations)

Haut. : 94,5 cm - Larg. : 65 cm - Prof. : 34,5 cm

■ 1 500 / 2 000 €

374 - École française du XIX^{ème} siècle

Saint Jean Baptiste

Sculpture en bois naturel sculpté

Haut. : 124,5 cm - Larg. : 30 cm - Prof. : 25 cm

■ 800 / 1 000 €

375 - Commode bombée en placage de palissandre dans des encadrements de filets, le plateau présentant une large rosace dans un encadrement de motifs géométriques. Elle ouvre par quatre tiroirs sur trois rangs en façade.

XVIII^{ème} siècle

Haut. : 82 cm - Larg. : 128 cm - Prof. : 63,5 cm

■ 1 500 / 2 000 €

376 - École Française du XVIII^{ème} siècle

Personnage portant une coupe sous une coquille

Panneau en bois sculpté

Haut. : 91 cm - Larg. : 27 cm

80 / 120 €

377 - Table à écrire en bois de placage marqueté en feuilles dans des encadrements de filets. Elle ouvre par un plateau coulissant découvrant un plateau gainé de cuir également coulissant découvrant des casiers.

XVIII^{ème} siècle

(restaurations)

Haut. : 76 - Larg. : 113 cm - Prof. : 62 cm

■ 500 / 600 €

378 - COUSTOU Guillaume (1677 - 1746) d'après

Cheval de Marly

Bronze à patine brune

(petit manque)

Haut. : 58 cm - Larg. : 50 cm

■ 600 / 800 €

379 - École Française du début du XVIII^{ème} siècle

Christ avant les outrages.

Sculpture en bois. (tête rapportée, restaurations)

Haut. : 109 cm

■ 500 / 600 €

380 - Chaise de commodité en bois naturel mouluré à décor de fleurs et feuillages, le dossier droit et l'assise foncée de canne, elle repose sur des pieds cambrés.

Époque Louis XV

(restaurations)

Haut. : 90 cm - Larg. : 48 cm - Prof. : 43,5 cm

■ 300 / 500 €

381 - Fauteuil à dossier mouvementé en bois naturel mouluré et sculpté de feuilles d'acanthé et d'entrelacs, les accoudoirs galbés, la ceinture chantournée, il repose sur des pieds cambrés.

XVIII^{ème} siècle

Garniture de canne.

(fortes restaurations, parties postérieures)

Haut. : 96 cm - Larg. : 63 cm - Prof. : 50 cm

■ 150 / 200 €

382 - Scriban deux corps en placage de palissandre marqueté en feuilles dans des encadrements de filets de bois de rose, il ouvre dans sa partie haute par deux vantaux surmontés d'une corniche mouvementée en chapeau de gendarme et dans sa partie basse par un abattant découvrant un gradin composé de deux niches centrales flanquées de quatre tiroirs, deux tiroirs dans la traverse et deux vantaux. Il repose sur des pieds droits.

XVIII^{ème} siècle

(restaurations d'usage)

Haut. : 232 cm - Larg. : 125 cm - Prof. : 50 cm

■ 2 000 / 2 500 €

383 - Cadre en bois mouluré et sculpté à décor dans sa partie supérieure d'une tête de chérubin flanquée d'ailes, à l'amortissement une tête de chérubin dans un entourage de rinceaux, de part et d'autre deux têtes surmontées de coquilles et se terminant en chute par des paquets de branches de laurier.

XVIII^{ème} siècle pour les décors

(transformations et âme de bois postérieure)

Haut. : 80 cm - Larg. : 59 cm

■ 100 / 150 €



373



374

49

375



378



384 - Paire de fauteuils à dossier mouvementé en bois naturel mouluré et sculpté de feuilles d'acanthé et de coquilles, les accoudoirs galbés, la ceinture chantournée, ils reposent sur des pieds cambrés réunis par une entretoise en X. Garniture de canne.

Estampillés : Fautex

Style Régence.

Haut. : 91 cm - Larg. : 63,5 cm - Prof. : 51 cm

■ 500 / 600 €

385 - Gaine en bois mouluré et peint à l'imitation du marbre, le plateau supérieur orné de godrons tors, le fût orné d'un tablier en ressaut reposant sur une base carrée à doucine.

Style Louis XIV, XX^{ème} siècle

Haut. : 108 cm - Larg. : 41 cm - Prof. : 41 cm

■ 100 / 150 €

386 - Meuble deux corps en chêne mouluré et sculpté. Il ouvre dans sa partie haute par un portillon mouluré orné en son centre d'un mascaron féminin et dans sa partie basse par deux tiroirs et deux vantaux compartimentés. Les montants ornés de satyres drapés se terminant en chute par des feuilles stylisées. XVIII^{ème}

(restaurations et éléments antérieurs rapportés)

Haut. : 185,5 cm - Larg. : 114,5 cm - Prof. : 55,5 cm

■ 600 / 800 €

387 - Cartel d'applique et sa console en bois mouluré et laqué à l'imitation du marbre rouge orné de réhauts d'or, le cadran émaillé à chiffres romains pour les heures et arabes pour les minutes.

Neufchâtel, début du XIX^{ème} siècle

(petit accidents)

Haut. : 83 cm - Larg. : 35,5 cm - Prof. : 15 cm

■ 500 / 600 €

388 - Paire de colonnes salomoniques en bois sculpté et peint en polychromie avec rehauts d'or à décor de grappes de raisin et surmontées de chapiteaux corinthiens. Elles reposent sur des bases évidées sur l'arrière.

XVIII^{ème} siècle *(reprises)*

Haut. : 206 cm

■ 1 000 / 1 200 €

389 - Paire de gaines en bois redoré posant sur une base à doucine, la façade ornée d'une large coquille éclatée dans un entourage feuillagé, les côtés agrémentés de rinceaux.

Parties anciennes

Haut. : 67 cm - Larg. : 34 cm - Prof. : 34 cm

■ 150 / 200 €

390 - Calice en cristal sur piédouche à bord doublé, le fût à pans coupés et la base chantournée. La partie supérieure à décor de cartouches de verre teinté en vert et réhauts d'or.

Haut. : 27 cm

■ 80 / 120 €

391 - Poignard décoratif en bronze, le manche figurant un homme.

Travail d'Europe de l'Est, fin du XIX^{ème} siècle

■ 200 / 300 €

392 - Poignard italo-persan en os ouvragé.

Fourreau recouvert de galuchat vert.

XIX^{ème} siècle

■ 400 / 600 €

393 - Poignard de style oriental à lame de forme «Yatagan», le manche en argent à décor de rinceaux, le pommeau concave, la garde avec décor vermeillé, fourreau également en argent à décor de rinceaux.

Marqué sur le fourreau Manceaux à Paris.

XIX^{ème} siècle

■ 500 / 600 €

394 - École Française du XVIII^{ème} siècle

Personnage drapé

Sculpture en bois polychrome

(accidents et manques, reprise à la polychromie)

Haut. : 39 cm

■ 150 / 200 €

395 - Suite de quatre bergères en bois naturel mouluré et sculpté à décor d'une large fleur, le dossier de forme mouvementé, les accotoirs à manchettes. Elles reposent sur quatre pieds cambrés.

Style Louis XV, XIX^{ème} siècle

Haut. : 90,5 cm - larg. : 70 cm - Prof. : 55,5 cm

■ 400 / 600 €

396 - École Française du XVIII^{ème} siècle

Putto en bois peint polychrome

(usures et manques)

Haut. : 53 cm

■ 200 / 300 €

397 - Petit coffret octogonal en bois naturel mouluré présentant des réserves vitrées en façade, le couvercle également orné de réserves.

XIX^{ème} siècle

Haut. : 135,5 cm - Larg. : 22 cm - Prof. : 8,5 cm

■ 20 / 30 €

398 - Coffre en cuir sur âme de bois, de forme rectangulaire, à fond plat, le couvercle semi-cylindrique avec charnières, fermeture par de deux serrures, les parois bardées de bandes métalliques, il est muni de deux poignées latérales.

Fin du XVII^{ème} siècle - début du XVIII^{ème} siècle

Haut. 42 cm - Larg. : 93 cm - Prof. : 40 cm

■ 200 / 300 €

399 - Paire de fauteuils en bois naturel mouluré et sculpté de larges acanthes, le dossier droit, les accoudoirs incurvés, il repose sur des pieds en console renversée réunis par une entretoise en H sinuose.

Style Louis XIV, XIX^{ème} siècle

Haut. : 112 cm - Larg. : 61 cm - Prof. : 56 cm

■ 150 / 200 €

400 - Loupe sur manche en ivoire tourné.

XIX^{ème} siècle

Haut. : 32 cm

■ 50 / 100 €

401 - Bergère en bois naturel mouluré et sculpté de fleurettes, dossier montgolφιère, les accotoirs en coup de fouet, elle repose sur quatre pieds cambrés.

XVIII^{ème} siècle

Haut. : 94 cm - Larg. : 70 cm - Prof. 55 cm

■ 400 / 600 €

402 - Glace en bois sculpté et doré à décor dit à la Bérain, elle est surmontée d'un fronton ajouré orné de fleurs dans un panier, oiseaux et rinceaux.

XVIII^{ème} siècle

Haut. : 97 cm - Larg. : 53,5 cm

■ 200 / 400 €

403 - Console en bois naturel mouluré, sculpté, peint beige et rehauts d'or, la traverse ajourée à décor en façade d'attributs et coquilles, les côtés ornés de guirlandes festonnées, elle repose sur deux pieds cambrés réunis par une entretoise surmontée d'un dais figurant une tête de bouc.

XVIII^{ème} siècle

(restaurations, relaquée)

Haut. : 76,5 cm - Larg. : 72 cm - Prof. : 40 cm

■ 500 / 1 000 €

404 - Paire de vases en porcelaine blanche à décor polychrome figurant des scènes de paysage sous une paire de globes en verre sur une base en placage de palissandre marqueté de bois clair.

XIX^{ème} siècle

Haut. : 57 cm

■ 150 / 200 €

405 - CAVELIER Pierre Jules (1814 - 1894)

Pénélope

Bronze à patine médaille

Signé J. Cavalier, Fondeur Barbedienne.

Haut. : 37 cm - Larg. : 20 cm - Prof. : 29 cm

■ 500 / 800 €

406 - Paire de bois sculptés en forme de pin

Fin du XVIII^{ème} - XIX^{ème} siècle

Haut. : 29,5 cm

■ 400 / 500 €

407 - Trois sujets en bois polychrome habillés

Début du XIX^{ème} siècle

Haut. : 40 cm

■ 100 / 120 €

408 - Bergère en bois naturel mouluré sculpté et peint blanc à décor de fleurs, le dossier gondole, les supports d'accotoirs en coup de fouet. Elle repose sur des pieds cambrés.

XVIII^{ème} siècle

(restaurations)

Haut. : 87 cm - Larg. : 68 cm - Prof. : 55 cm

■ 400 / 600

409 - École française du XIX^{ème} siècle

Vierge les bras ouverts en bois sculpté, doré et polychrome

Haut. : 40 cm

■ 80 / 120 €

410 - Fauteuil de commodité en bois naturel mouluré et sculpté de fleurs, les accotoirs à manchettes reposant sur des supports en coup de fouet, le dossier et l'assise foncés de canne.

XVIII^{ème} siècle

Haut. : 93 cm - Larg. : 60 cm - Prof. : 49 cm

■ 400 / 600 €

411 - Coffret en forme de malle en marqueterie d'écailles de tortue, nacre et os disposée en damier dans des encadrements de filets, il ouvre par un couvercle bombé et repose sur des pieds droit.

XIX^{ème} siècle

(accidents et manques)

Haut. : 20 cm - Larg. : 30 cm - Prof. : 18 cm

■ 150 / 200 €

412 - Glace en chêne mouluré, sculpté et doré à décor dit à la Bérain sur fond amati, elle est surmontée d'un fronton ajouré présentant un vase fleuri surmonté d'une large coquille et feuilles d'acanthe.

XVIII^{ème} siècle

Haut. : 123 cm - Larg. : 66 cm

■ 800 / 1 000 €

413 - Paire de fauteuils en hêtre mouluré, le dossier rectangulaire légèrement incurvé, les accotoirs à manchettes posant sur des supports balustres ornés de cannelures et de godrons. Il repose sur quatre pieds à cannelures surmontés de dés de raccordement feuillagés.

Fin du XVIII^{ème} siècle

Haut. : 87 cm - Larg. : 57 cm - Prof. : 44,5 cm

■ 400 / 600 €

414 - Manufacture d'AUBUSSON

Scène d'alliance dans un paysage

Tapiserie à large bordure ornée de feuillages et de fleurs.

XVIII^{ème} siècle

(restaurations, usures)

Haut. : 297 cm - Larg. : 300 cm

■ 2 000 / 4 000 €

415 - CLESINGER Auguste (1815-1883)

Combat de taureaux romains

Bronze à patine verte - Signé

Haut. : 26 cm - Larg. : 55 cm

■ 600 / 800 €

416 - Meuble de rangement en placage de loupe à décor en marqueterie de rinceaux, il ouvre en façade par une porte vitrée surmontée d'une étagère soutenue par deux montants ajourés figurant des rinceaux.

Travail Anglais du XIX^{ème} siècle

(restaurations et petits manques)

Haut. : 95,5 cm - Larg. : 60,5 cm - Prof. : 36 cm

■ 150 / 200 €

417 - Glace médaillon en bois et stuc mouluré et doré à décor à sa base d'une large coquille, feuillages et fleurs et dans sa partie supérieure présente un fronton ajouré à décor de deux oiseaux flanqués de deux cornes d'abondances agrémentées de fleurs et rubans.

XIX^{ème} siècle

(reprise à la dorure)

Haut. : 126 cm - Larg. : 80 cm

■ 180 / 220 €

418 - Secrétaire en acajou et placage d'acajou ouvrant en façade dans sa partie haute par un abatant découvrant une tirette foncée de cuir surmontée d'une niche dans un encadrement de tiroirs et dans sa partie basse par deux vantaux, les montants à pans coupés ornés en chute et à l'amortissement de feuillages.

Travail Anglais du XIX^{ème} siècle

(petit manque)

Haut. : 117,5 cm - Larg. : 98 cm - Prof. : 50 cm

■ 300 / 500 €

419 - Commode en bois de placage marqueté en frisaage dans des encadrements de filets. Elle ouvre en façade par trois tiroirs, les montants chanfreinés à cannelures simulées, elle repose sur des pieds légèrement cambrés. Garniture de bronze doré tel que : entrées de serrures et prises de tirage.

Fin du XVIII^{ème} siècle

Haut. : 83,5 cm - Larg. : 108,5 cm - Prof. : 56,5 cm

■ 800 / 1 200 €

420 - Nécessaire de nuit en opaline blanche et filets or comprenant une carafe et son verre, deux verres à pied, un pot couvert, un carafon et un plateau.

XIX^{ème} siècle

■ 30 / 60 €



412



410

53



414



422

423

421



421 - Commode en acajou et placage d'acajou mouluré dans des encadrements de filets de laiton ouvrant en façade par trois tiroirs. Elle présente une astragale de laiton dans son tiers supérieur, les montants à cannelures. Elle repose sur des pieds toupies à bagues de laiton et terminés par des sabots.

Époque Louis XVI, fin du XVIII^{ème} siècle
Haut. : 90 cm - Larg. : 126 cm - Prof. : 58,5 cm

■ 1 000 / 1 200 €

422 - École Italienne du XIX^{ème} siècle

Tête de cheval
Sculpture en plâtre

Haut. : 80 cm - Larg. : 87 cm - Prof. : 33 cm

■ 500 / 600 €

423 - Pendule en bronze posant sur une base rectangulaire ornée de palmes, le cadran à chiffres romains surmonté d'une élégante assoupie et d'un chien.

XIX^{ème} siècle

Haut. : 40 cm - Larg. : 30 cm - Prof. : 10 cm

■ 300 / 400 €

424 - Glace en bois et stuc doré de forme ovale à décor ciselé de fleurs et feuillages, frises de perles à la vue, le fronton figurant un cartouche dans un entourage de fleurs et surmonté d'un nœud.

XIX^{ème} siècle

Haut. : 100,5 cm - Larg. : 78,5 cm

■ 150 / 200 €

425 - Pendule en bronze doré et patiné vert antique, le cadran annulaire de forme ronde à chiffres romains pour les heures et marqué de Cailliaud à Nantes est ourlé d'une frise de fleurs et s'inscrit dans une borne. Il est souligné d'une coupe fleurie ornée de papillons. A sa droite Diane et à sa gauche son arc appuyé avec un carquois. Elle repose sur une base rectangulaire à doucine agrémentée de palmes et présentant en façade un chérubin dans une guirlande festonnée et se termine par des petits pieds droits.

Époque Restauration

Haut. : 47 cm - Larg. : 30 cm - Prof. : 11 cm

■ 500 / 600 €

426 - Secrétaire en acajou mouluré ouvrant en façade, dans sa partie supérieure par deux tiroirs et un abattant découvrant dix casiers et cinq casiers droits, dans sa partie basse par deux vantaux. Les montant antérieurs arrondis ornés de cannelures rudementées. Il repose sur quatre pieds fuselés ornés de cannelures.

Style Louis XVI, XIX^{ème} siècle

Haut. : 178 cm - Larg. : 115 cm - Prof. : 52,5 cm

■ 500 / 1 000 €

427 - Lustre en bronze à cinq lumières, en son centre un réflecteur en verre sablé, de part et d'autre quatre bras ornés de feuillages à tulipes en verre figurant des fleurs.

XIX^{ème} siècle

(accidents au réflecteur)

Haut. : 110 - Larg. : 80 cm

■ 150 / 200 €

428 - Canapé en bois naturel mouluré et sculpté de fleurs, le dossier à trois évolutions, les accotoirs incurvés posant sur des supports en coup de fouet, la ceinture violonée. Il repose sur huit pieds cambrés. Garniture de canne.

XVIII^{ème} siècle

(accident à un pied)

Haut. : 92,5 cm - Larg. : 177 cm - Prof. : 50 cm

■ 600 / 800 €

429 - Pupitre en acajou et placage d'acajou ouvrant par un abattant foncé de cuir, un tiroir et un portillon.

XIX^{ème} siècle

Haut. : 120 cm - Larg. : 58,5 cm - Prof. : 34 cm

■ 300 / 500 €

430 - Table en bois naturel posant sur quatre pieds balustres réunis par une entretoise en H.

XVIII^{ème} siècle

(plateau rapporté et fortes restaurations)

Haut. : 73,5 cm - Larg. : 145 cm - Prof. : 80 cm

■ 150 / 200 €

431 - École Française du XIX^{ème} siècle

Femme au bord de la cascade
Gouache et tapisserie aux petits points

Haut. : 30 cm - Larg. : 26 cm

■ 80 / 120 €

432 - Table à écrire en acajou mouluré ouvrant par un tiroir en ceinture. Elle repose sur des pieds à sections carrées terminés par des sabots de bronze.
Fin du XVIII^{ème} siècle
Haut. : 77,5 cm - Larg. : 67,5 cm - Prof. : 53 cm
■ 100 / 150 €

433 - Paire de sujets en fonte figurant des élégantes tenant une lyre
Dans le goût du XVIII^{ème} siècle
Haut. : 41 cm
■ 50 / 60 €

434 - Miroir en chêne mouluré, sculpté et doré à décor dit à la Bérain, le fronton ajouré à décor de coquille et feuilles d'acanthe.
XVIII^{ème} siècle
(redoré)
Haut. : 65 cm - Larg. : 46 cm
■ 200 / 400 €

435 - Bergère en bois naturel mouluré et laqué vert d'eau, haut dossier de forme montgolfière, les accotoirs à manchettes reposant sur des supports en coup de fouet, elle repose sur quatre pieds cambrés.
XVIII^{ème} siècle
(renforts)
Haut. : 98 cm - Larg. : 68 cm - Prof. 49 cm
■ 400 / 600 €

436 - École Française du XIX^{ème}
Portrait de Voltaire et Jean Jacques Rousseau de profils
Miniature en laiton repoussé.
Diam. : 4,5 cm
■ 30 / 50 €

437 - Portrait d'homme et de femme
Paire de procédés à vues ovales
■ 10 / 20 €

438 - Ecole française du XIX^{ème} siècle
Portrait d'un élégant et d'une élégante
Deux miniatures sur ivoire
Diam. : 5,5 cm - 4,8 cm x 4,2 cm
On y joint une miniature sur papier représentant un officier décoré de la légion d'honneur.
■ 30 / 50 €

439 - GUEROU L.
Portrait du roi de Rome
Miniature sur ivoire
Signée en bas à droite
Diam. : 6,5 cm
■ 20 / 30 €

440 - GALLE Claude (1759-1815) d'après
Portrait de profil de l'Empereur Napoleon Ier
Miniature en laiton repoussé.
Signée Galle fecit et marquée sur le pourtour Napoléon Empereur des français et Roi d'Italie.
Diam. : 6,5 cm
■ 80 / 120 €

441 - Miniature en fixé sous verre or et noir présentant un profil d'homme coiffé d'une casquette.
XIX^{ème} siècle
8,7 x 6,5 cm
■ 40 / 60 €

442 - École Française du XIX^{ème} siècle
Vierge à l'enfant
Médaillon en ivoire
Haut. : 5 cm - Larg. : 4 cm
■ 50 / 60 €

443 - École Française du XIX^{ème} siècle
Portrait d'un officier
Miniature sur ivoire
Haut. : 7 cm - Larg. : 5 cm
■ 60 / 100 €

444 - École Française du XIX^{ème} siècle
Portrait d'une élégante drapée
Huile sur carton
Haut. : 12 cm - Larg. : 9 cm
■ 40 / 60 €

445 - Paire de chaises en bois laqué noir, le dossier haut à bandeau central vertical orné de scènes animées dans le goût extrême-orient, l'assise paillée. Elles reposent sur quatre pieds cambrés.
Travail Anglais du XX^{ème} siècle
(relaqué et petits manques)
Haut. : 103,5 cm - Larg. : 51,5 cm - Prof. : 40,5 cm
■ 100 / 120 €

446 - Glace psyché en bois laqué noir et décor traité en polychromie à décor de scènes dans le goût extrême-orient.

XIX^{ème} siècle

Haut. : 52 cm - Larg. : 30 cm

■ 40 / 60 €

447 - Assiette montée en porcelaine à décor Imari représentant sur le bassin des meubles et vases fleuris, la monture en bronze doré à décor de pampres de vignes sur le pourtour, prises à double évolutions, elle repose sur quatre pieds cambrés ornés de frises de fleurs festonnées.

XIX^{ème} siècle

Haut. : 12,5 cm - Diam. : 27 cm

■ 50 / 60 €

448 - Encoignure en bois laqué noir et polychrome à décor de paysages dans le goût extrême-orient.

XIX^{ème} siècle

Haut. : 100,5 cm - Larg. : 58 cm - Prof. : 38 cm

■ 80 / 120 €

449 - Guéridon en bois dit «bois de fer» mouluré et sculpté, le plateau de forme ronde à plateau d'onyx encastré repose sur un fût balustre présentant deux plateaux d'entrejambe en forme de croix à haute galerie ajourée de dragons et motifs dans le goût extrême-Orient. Il repose sur trois pieds cambrés terminés par des griffes de lion.

XIX^{ème} siècle

Haut. : 77,5 cm - Diam. : 50,5 cm

■ 100 / 150 €

450 - MOIGNEZ Jules (1835-1894)

Poule faisane

Bronze argenté

Signé sur la terrasse et daté sur le socle

Haut. : 13 cm - Larg. : 10 cm - Prof. : 7,3 cm

■ 150 / 200 €

451 - Fauteuil en bois naturel mouluré et doré, le dossier de forme médaillon, les accotoirs à manchettes, il repose sur des pieds cannelés dont les antérieurs rudentés.

Fin du XVIII^{ème} siècle

Haut. : 89 cm - Larg. : 58 cm - Prof. : 47 cm

■ 150 / 200 €

452 - Applique à trois lumières agrémentée d'un miroir à décor en laiton repoussé sur âme de bois de fleurs et fruits à grains dans un riche entourage de feuilles, les bras figurant des personnages allongés.

Fin du XIX^{ème} siècle

Haut. : 63 cm - Larg. : 43,5 cm

■ 100 / 150 €

453 - Cave à liqueur en placage de loupe dans des encadrements de filets à décor en façade et dans sa partie supérieure de cartouches feuillagés. L'intérieur en bronze doré avec des verres et quatre carafons.

XIX^{ème} siècle

(réassortiments pour les verres, petits manques à la cave)

Haut. : 26 cm - Larg. : 33 cm - Prof. : 24,5 cm

■ 50 / 60 €

454 - Glace en bois et stuc mouluré, sculpté et doré à profil inversé orné de cannelures et frises de perles, cartouches à coquilles dans les écoinçons.

XIX^{ème} siècle

Haut. : 183 cm - Larg. : 108,5 cm

■ 300 / 600 €

455 - Guéridon en acajou et placage d'acajou à plateau rond posant sur un fût de forme balustre orné de larges godrons terminé par trois pieds en console renversée à griffes de lion. Il est coiffé d'un plateau de marbre gris veiné de blanc.

XIX^{ème} siècle

Haut. : 74,5 cm - Diam. : 97,5 cm

■ 400 / 600 €

456 - Console en placage d'acajou ouvrant par un tiroir en ceinture, elle repose sur des montants antérieurs en console renversée et postérieurs en pilastre réunis par une tablette d'entrejambe violonée, terminés par des griffes de lion.

Plateau de marbre gris veiné de blanc.

XIX^{ème} siècle

(manque un angle)

Haut. : 86 cm - Larg. : 95 cm - Prof. : 42,5 cm

■ 400 / 600 €

457 - Glace en bois mouluré et peint à décor marmoréen orné d'éléments en applique en bois doré tels que chutes de fleurs sur les côtés, et large feuilles en enroulement sur le fronton.
Parties anciennes, remontage
Haut. : 148 cm - Larg. : 87,5 cm
■ 400 / 500 €

458 - Armoire en bois naturel mouluré et peint ouvrant par deux portes en façade, elle présente huit compartiments ornés en leurs centres de réserves figurant des scènes dans le goût antique sur fond rouge dans un entourage de grotesques.
XIX^{ème} siècle
Haut. : 242 cm - Larg. : 131 cm - Prof. : 47 cm
■ 800 / 1 200 €

459 - Deux éléments décoratifs en plâtre figurant en façade d'importants profils féminins dans le goût antique et ornés de part et d'autre de larges volutes feuillagées.
XX^{ème} siècle
Haut. : 74 cm - Larg. : 25 cm - Prof. : 27 cm
■ 300 / 400 €

460 - MULLER FRERES- LUNEVILLE
Suspension en fer battu à décor géométrique, le globe en verre moulé et sablé figurant des oiseaux alternés de bandes feuillagées.
Signée sur le globe
Haut. : 82 cm - Larg. : 25 cm
■ 200 / 300 €

461 - Canapé Chesterfield à trois places en cuir marron capitonné et clouté.
XX^{ème} siècle
Haut. : 69 cm - Larg. : 185 cm - Prof. : 83 cm
■ 400 / 600 €

462 - E. PERRIAT
Porte à quatre vantaux dont deux fixes à décor en vitraux de flamands roses dans des paysages fleuris et lacustres.
Signée
Haut. : 280 cm - Larg. : 71 cm
Haut. : 280 cm - Larg. : 52 cm
■ 500 / 1 000 €

463 - E. PERRIAT
Deux portes à décor en vitraux de paysages fleuris et lacustres.
Haut. : 280 cm - Larg. : 52 cm
■ 200 / 400 €

464 - DAUM -Nancy
Vase soliflore de forme ovoïde à col resserré à décor dégagé à l'acide, de chardons et rinceaux feuillagés, rehaussé d'émaux polychromes et d'or. Il repose sur un socle piédouche en argent à décor de vagues.
Signé Daum croix de Lorraine Nancy à l'or au revers.
Haut. : 10,5 cm
■ 100 / 120 €

465 - LIMOGES
Vase soliflore en porcelaine à décor polychrome de fleurs dans des réserves, guirlandes feuillagées, rubans et formes géométriques.
Signé au dos Limoges MB
Haut. : 18 cm
■ 20 / 30 €

466 - Fauteuil pliable en bois tourné à l'imitation du bambou, l'assise et les accotoirs en cuir, les montants présentent à leurs extrémités des supports en bronze.
XX^{ème} siècle
Haut. : 90 cm - Larg. : 59 cm - Prof. : 44,5 cm
■ 200 / 400 €

467 - Suite de trois fauteuils en acajou à dossier droit, les accotoirs se terminant en enroulement, les supports ornés de palmes. Ils reposent sur des pieds antérieurs en jarret souligné d'une large feuille d'eau et postérieurs sabres.
XIX^{ème} siècle
(petits accidents, restaurations et manques)
On y joint deux chaises à dossier ajouré présentant un croisillon orné en son centre d'une fleur stylisée. Elles reposent sur des pieds antérieurs en jarret et postérieurs sabres.
XIX^{ème} siècle
Haut. : 92 cm - Larg. : 59 cm - Prof. : 46 cm
Haut. : 84 cm - Larg. : 45 cm - Prof. : 38 cm
■ 200 / 300 €



459



464

59



457



458

468 - Cabinet en chêne mouluré et sculpté. Il ouvre dans sa partie haute, par deux vantaux ornés de caissons ourlés de frises guillochées en ébène, dans un encadrement de trois colonnes ornées de cannelures surmontées de chapiteaux ioniques et terminées par une base agrémentée de rinceaux, la traverse supérieure présente trois mascarons dont un féminin et deux angelots dans des réserves. Il présente un tiroir dissimulé dans la traverse inférieure et repose sur quatre montants en balustre renflée terminés par des boules et réunis par une tablette d'entrejambe.
XIX^{ème} siècle
Haut. : 189,5 cm - Larg. : 125 cm - Prof. : 47,5 cm
■ 1 000 / 1 200 €

469 - École française du XIX^{ème} siècle
Vénus Borghèse
Albâtre, bronze patiné
Haut. : 35 cm - Larg. : 42 cm - Prof. : 13,5 cm
Note : Reprise de la Vénus Victrix dit Vénus Borghèse d'Antonio Canova exécutée entre 1805 et 1808 et conservée au Palais Borghèse
■ 100 / 120 €

470 - Paire de fauteuils en acajou et placage d'acajou, les supports d'accotoirs à décor de palmettes, le dossier carré, ils reposent sur des pieds antérieurs en jarret et postérieurs sabres. L'un estampillé «J. Louis»
Époque Restauration
Haut. : 93 cm - Larg. : 62 cm - Prof. : 53 cm
■ 2 200 / 2 500 €

471 - Pendule en bronze doré et patine brune, le cadran de forme ronde flanqué de deux palmes, la base à doucine cannelée surmontée de larges feuilles et terminée par des pieds également feuillagés. Elle est surmontée d'un cheval apeuré par un petit chien.
XIX^{ème} siècle
Haut. : 41,5 cm - Larg. : 31 cm - Prof. : 10 cm
■ 200 / 300 €

472 - SACKRIDER REMINGTON Frédéric (1861-1909)
L'Indien
Épreuve en bronze réédition de Remington
Haut. : 112 cm - Prof. : 78 cm
■ 2 000 / 2 500 €

473 - Canapé en acajou et placage d'acajou à haut dossier et côtés à dossier renversé, montants antérieurs ornés de macarons.
XIX^{ème} siècle
Haut. : 84 cm - Larg. : 149 cm - Prof. : 68 cm
■ 300 / 500 €

474 - Guéridon en noyer, le plateau de forme ronde et basculant repose sur un fût en colonne terminé par trois pieds cambrés
XIX^{ème} siècle
(accidents et un pied à recoller)
Haut. : 74 cm - Diam. : 74,5 cm
■ 50 / 60 €

475 - Table chiffonnière en acajou et placage d'acajou ouvrant en façade par trois tiroirs flanqués de colonnes ornées de bases et de chapiteaux en bronze ciselé. Dessus de marbre noir.
XIX^{ème} siècle
(fentes sur les côtés et pieds restaurés)
Haut. : 84 cm - Larg. : 66 cm - Prof. : 41 cm
■ 200 / 250 €

476 - Pendule «Le Bon Pasteur» en bronze doré et patiné, elle présente un cadran de forme ronde en bronze à chiffres romains pour les heures s'inscrivant dans un arbre, il est ourlé d'une frise de lierre, à côté un jeune berger, à l'antique, portant sur ses épaules la brebis égarée. Elle repose sur une base rectangulaire ornée d'une guirlande de fruits et feuillages festonnés, frise de palmes sur la doucine et terminée par deux pieds antérieurs en console renversée.
XIX^{ème} siècle
■ 400 / 600 €

477 - Bureau plat en bois de placage marqueté en feuille, le plateau foncé de cuir, il ouvre par un tiroir en ceinture flanqué de deux tiroirs en caisson. Il repose sur des pieds cambrés surmontés de palmes. On y joint son fauteuil à dossier à bandeau central vertical mouvementé, l'assise et le dossier foncés de canne, il repose sur des pieds cambrés surmontés de palmes.
Travail Anglais du XIX^{ème} siècle
(petit accident au cannage)
Haut. : 77 cm - Larg. : 100 cm - Prof. : 60 cm
Haut. : 89 cm - Larg. : 56 cm - Prof. : 41 cm
■ 200 / 300 €



469

468



476

61





478 - COLONNA Edouard (1862-1948)

Table de milieu en bois naturel ciré à plateau rectangulaire à découpe légèrement galbée et fond ornementé de feuillages stylisés en bois de couleur foncé. Piètement d'angle à encorbellement sculpté à motif de feuillage.

Épaisse ceinture à découpe lancéolée et sculptée.

Haut. 73 cm - plateau : 95 x 55 cm

Bibliographie : Alastair Duncan, *The Paris Salons 1895-1914*, volume III : *furniture*, *Antique Collector's club*, New York, 1996, modèle référencé et reproduit p. 108.

Historique : modèle réalisé pour la Maison Art Nouveau Bing et présenté à l'Exposition Universelle de 1900 à Paris.

■ 3 000 / 4 000 €

479 - COLONNA Edouard (1862-1948)

Paire de chaises en bois naturel ciré à dossier galbé de forme écusson se prolongeant en plein en piètement arrière. Entourage de fond de siège apparent formant piètement avant. Fond de siège et dossier recouvert de tissu à fleurs (*usagé*).

Haut. : 91 cm - larg. : 48 cm - prof. : 40 cm

Bibliographie : Alastair Duncan, *The Paris Salons 1895-1914*, volume III : *furniture*, *Antique Collector's club*, New York, 1996, modèle référencé et reproduit p. 108.

Historique : modèle réalisé pour la Maison Art Nouveau Bing et présenté à l'Exposition Universelle de 1900 à Paris.

■ 2 000 / 3 000 €

480 - COLONNA Edouard (1862-1948)

Coiffeuse en bois naturel ciré à plateau rectangulaire légèrement galbé, ouvrant en ceinture par trois tiroirs à prises en bronze doré de forme libre. Fond de plateau à support de miroir à trois volets articulés.

Haut. 150 cm (*totale*) - plateau : 120 x 150 cm

■ 4 000 / 6 000 €

481 - MAJORELLE Louis (1859-1926)

Table d'appoint en acajou à caisson quadrangulaire ouvrant en façade par trois tiroirs à poignées en bronzes dorés. Étagère latérale à support en console - Signée.

Haut. : 80 - larg. : 68,5 cm - prof. : 32 cm

Bibliographie : Alastair Duncan, *Louis Majorelle*, éditions Thames & Hudson, Londres, 1991, modèle référencé et reproduit planche 139. p.206.

■ 2 000 / 3 000 €



481

479

478

63



482 - Mobilier de salle à manger comprenant une table, huit chaises et une enfilade en placage de noyer et bois fruitier sur bâti de chêne. La table à plateau rectangulaire marqueté en losange à allonges à l'italienne et bandeaux de finition à fixer repose sur quatre pieds légèrement fuselés surmontés de plaques en bronze doré en bas relief figurant les quatre saisons et terminés par de hauts sabots. L'enfilade ouvre par quatre portes en façade dans un encadrement de quatre montants en ressaut ornés également de plaques en bronze en rappel de ceux de la table, elle repose sur des sabots. Les chaises à haut dossier mouvementé, reposent sur quatre pieds dont les postérieurs sabres, les antérieurs surmontés de plaques en bronze doré figurant des épis de blé.

Travail des années 50

Table : Haut. : 75 cm - Long. : 200 cm (*fermée*) - 308 cm (*ouverte*) - Prof. : 100 cm

Chaises : Haut. : 110 cm - Larg. : 45 cm - Prof. : 42 cm

Enfilade : Haut. : 107 cm - Larg. : cm - Prof. : 56 cm

■ 500 / 600 €

483 - MAAS Christian (né en 1951)

Paire de bougeoirs aux Bacchus

Bronzes argentés et numérotés 4/275 et 8/275

Haut. : 30 cm

■ 600 / 800 €

484 - Table de salle à manger, le piètement en fonte dans le style Bistro, elle est coiffée d'un marbre blanc veiné.

Vers 1970

Haut. : 73 cm - Larg. : 248 cm - Prof. : 82 cm

■ 500 / 600 €

485 - MAGISTRETTI Vico (1920-2006) / KARTELL

Table à plateau rectangulaire cintré posant sur quatre pieds en métal chromé avec roulettes.

Haut. : 73 cm - Larg. : 187 cm - Prof. : 89 cm

■ 400 / 600 €

486 - Guéridon de forme ronde en placage de loupe d'amboine et palissandre ouvrant par un tiroir en ceinture, il repose sur trois pieds réunis par une base d'entrejambe.

Époque Art Déco.

(*petits accidents et manques*)

■ 80 / 100 €

487 - Paire de chevets de forme ronde en placage de loupe d'amboine et palissandre ouvrant par un tiroir en ceinture, ils reposent sur trois pieds réunis par une base d'entrejambe.

Époque Art Déco.

(*petits accidents et manques*)

■ 80 / 100 €

488 - Coffre en forme de malle de voyage ouvrant par un couvercle bombé en placage de lames de thuya.

XX^{ème} siècle

Haut. : 38,5 cm - Larg. : 45,5 cm - Prof. : 29,5 cm

■ 100 / 150 €

489 - PAM (1957-2010)

Âne

Bronze à patine brune

Signé et numéroté 7/8

Haut. : 30 cm - Larg. : 25 cm - Prof. : 17,5 cm

■ 1 000 / 1 200 €

490 - Carafe en cristal taillé de forme balustre à décor de grappes de raisins. On y joint un carafon en cristal vert et translucide taillé.

■ 10 / 15 €

491 - Deux carafons à whisky en cristal, l'un marqué Baccarat

■ 15 / 20 €

492 - Guéridon en bois noirci et polychrome à plateau de forme ronde basculant figurant une scène vénitienne avec incrustations de nacre reposant sur un fût balustre terminé par trois pieds cambrés à décor doré de rinceaux feuillagés.

Époque Napoléon III

Haut. : 67 cm - Diam. : 50 cm

■ 150 / 200 €

493 - Guéridon en placage d'acajou, le plateau de forme ronde repose sur un fut balustre terminé par trois consoles renversées. Plateau de marbre gris veiné.

XIX^{ème} siècle

(*accidents et manques*)

Haut. : 88 cm - Diam. : 86 cm

■ 200 / 300 €

494 - Frédéric MORIN (né en 1958)

Zenobia

Sculpture en verre sur socle en métal patiné.

Signée, titrée et datée sur le socle

Haut. : 28 cm

(petits accidents)

■ 80 / 120 €

495 - GUILLOT Alain (né en 1948)

Vase de forme oblongue et aplatie à décor pailleté or et vert

Signé, daté 1988 et numéroté 274

Haut. : 13,5 cm

■ 20 / 30 €

496 - Lot comprenant trois flacons en verre soufflé.

■ 10 / 15 €

497 - Flacon en verre soufflé à décor polychrome et bulles dorées.

Signé et daté 1986

(petit accident au bouchon)

Haut. : 14 cm

■ 30 / 40 €

498 - NOVARRO Jean-Claude, (né en 1943)

Vase de forme ovoïde en verre soufflé polychrome

Signé et daté 1987

Haut. : 11,5 cm

■ 40 / 50 €

499 - Lot composé de cinq personnages en biscuit, quatre portant une marque Volkstadt figurant trois jeunes filles et deux jeunes garçons. On y joint des très petits personnages et animaux en plomb polychrome dont cavalier, berger, enfant noir, âne, chèvre, cochon d'inde et divers

■ 15 / 20 €

500 - Lot d'objets de vitrine composé de vingt six pièces dont aiguière en porcelaine à décor or sur fond bleu, potiches, arrosoirs, pichets et vases miniatures (notamment des grands magasins Trois Quartiers à Paris place de la Madeleine), un panier en porcelaine de Dresde et divers.

■ 15 / 20 €

501 - Paire de bougeoirs en bronze doré de style Louis XVI. Les binets ornés de frise de perles, le fut renflé agrémenté de godrons et le pied rond ceinturé de deux frises de perles.

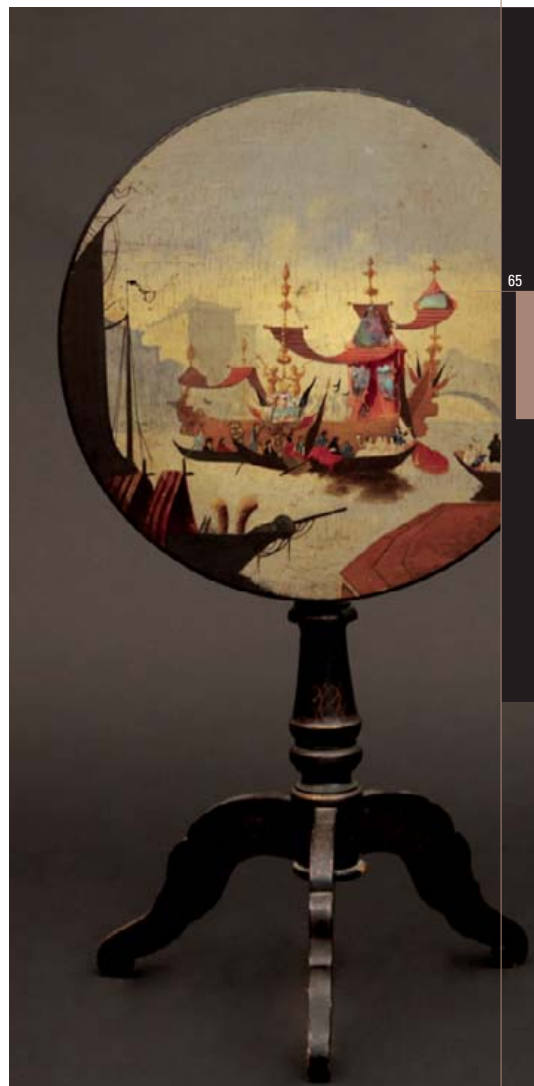
Haut. : 27 cm

■ 50 / 80 €

502 - Paire de bougeoirs en bronze doré à décor oriental.

Haut. : 21 cm

■ 20 / 40 €



503 - École Française du XIX^{ème} siècle

Visage d'une jeune élégante

Sculpture en cire

Haut. : 139 cm - Larg. : 38 cm - Prof. : 18,5 cm

■ 400 / 600 €

504 - GUEDEN Colette (1905 - 2000), dans le goût de.

Suite de huit chaises en fer, le dossier à fines barrettes, elles reposent sur des pieds fuselés.

Vers 1960

Haut. : 100 cm - Larg. : 39 cm - Prof. : 39 cm

■ 400 / 600 €

505 - Tête de cerf en acajou sculpté, les bois à trois andouillers, les yeux en verre.

XIX^{ème} siècle

Haut. : 85 cm

■ 300 / 500 €

506 - MAAS Christian (né en 1951)

Bambi

Bronze à patine noir

Haut. : 60 cm - Larg. : 55 cm

■ 1 500 / 2 000 €

507 - MAAS Christian (né en 1951)

Aigle au serpent

Bronze à patine médaille sur marbre numéroté 8/33

Haut. : 33 cm

■ 600 / 800 €

508 - MAAS Christian (né en 1951)

Valse au Clair de lune

Bronze à patine médaille numéroté 1/8

Haut. : 84 cm - Larg. : 80 cm - Prof. : 60 cm

■ 3 000 / 4 000 €

509 - MAAS Christian (né en 1951)

Lièvre assis

Bronze à patine médaille numéroté 5/33

Haut. : 45 cm

■ 600 / 800 €





503



507

67



506

504



67



517 - 518 - 519

510 - 511 - 512 - 513 - 514 - 515 - 516

510- Calebasse pyrogravée
à décor d'architectures et de
voiliers.

XIX^{ème} siècle

(accidents)

Haut : 27,5 cm

■ 50 / 60 €



511 - Îles Marquises

Ornement classique de type ivi po'o sculpté en forme de Tiki en buste ou assis, mains reposant de part et d'autre de l'abdomen.

Haut. : 4,2 cm

■ 400 / 600 €

512 - Îles marquises

Ivoire - Ornement d'oreille ha'akai au disque ovale creusé sur la tranche de deux sillons, et à l'ergot sculpté d'une petite figure de Tiki assis stylisé, les mains sur la poitrine. (*usures*)

Long. : 8,5 cm

■ 2 500 / 3 000 €

513 - Îles Marquises

Ornement classique de type ivi po'o sculpté en forme de Tiki en buste ou assis, mains reposant de part et d'autre de l'abdomen.

Haut. : 3,4 cm

■ 200 / 300 €

514 - Îles Marquises

Ornement classique de type ivi po'o sculpté en forme de Tiki en buste ou assis, mains reposant de part et d'autre de l'abdomen.

Haut. : 3,5 cm

■ 200 / 300 €

515 - Îles Marquises

Ornement classique de type ivi po'o sculpté en forme de Tiki en buste ou assis, mains reposant de part et d'autre de l'abdomen.

Haut. : 4,2 cm

400 / 600 €

516 - Îles Marquises

Ornement classique de type ivi po'o sculpté en forme de Tiki en buste ou assis, mains reposant de part et d'autre de l'abdomen.

Haut. : 3,3 cm

■ 200 / 400 €

517 - Sculpture anthropomorphe représentant un personnage debout, bras et jambes écartés.

On retrouve ici toutes les caractéristiques stylistiques des figures olmèques de Las Bocas. Élégance et souplesse des lignes. Un visage à la bouche charnue et aux yeux effilés. Enfin le

crâne déformé rituellement.

Terre cuite brune avec traces de brûlures.

OLMEQUE - Las Bocas - Mexique

900 - 600 av. J.C.

Haut. : 16 cm - Larg. : 7 cm - Ep. : 2,5 cm

Provenance : Collection privée française.

■ 4 000 / 5 000 €

518 - Sculpture représentant un dignitaire debout, les bras croisés. Il est vêtu d'un pagne noué sur le côté droit. Il est paré d'un pectoral, de larges boucles d'oreilles circulaires et d'une coiffe avec médaillon central. Ses lèvres son charnues et son nez aquilin est prolongé par un ornement qui remonte jusqu'en haut du front. Ce personnage, de belle facture et plein de noblesse, est caractéristique des objets retrouvés sur l'Île de Jaina.

MAYA - Jaina - Mexique

450-750 ap. J.C.

Haut. : 17,5 cm - Larg. : 6,5 cm - Ep. : 4,5 cm

Provenance : Collection privée française.

■ 2 000 / 3 000 €

519 - Sculpture anthropomorphe représentant un personnage debout, bras et jambes écartés. On retrouve les caractéristiques de la silhouette olmèque avec un visage au crâne déformé rituellement, des épaules larges, la taille fine et les hanches accusées ainsi que le modelé souple du corps.

Terre cuite brune avec traces de kaolin et de cinabre.

OLMEQUE - Las Bocas - Mexique

900 - 600 av. J.C.

Haut. : 13 cm - Larg. : 7 cm - Ep. : 3 cm

Provenance : Collection privée française.

■ 2 500 / 3 500 €

- Tapis -



SOCIÉTÉ DES AMIS DES MUSÉES DE BORDEAUX



- Assister aux conférences -

Tous les vendredi à 18h

Athénée père Joseph Wrésinky | place Saint Christoly | 33000 Bordeaux

« Participer à l'enrichissement des collections, écouter des historiens d'art et des conservateurs, se réunir, apprendre à voir, regarder le beau et tisser les liens, font partie des fondamentaux de la Société des Amis des Musées de Bordeaux. Par le prestige de ses invités, elle vous convie à comprendre les mystères de la création, à regarder le beau sous un jour nouveau et parfois à le redécouvrir. Si nous savons tous que « la peinture est faite par un homme pour un autre homme », aller à sa rencontre par un dialogue foisonnant et clair est ce que nous vous proposons les vendredis à dix-huit heures. »

Marie-claire Mansencal
Présidente de la société des Amis des Musées de Bordeaux

www.amis-musees-bordeaux.com

20 cours d'Albret - BP 70038 - 33026 Bordeaux Cedex
Tél : 05 56 08 80 24

amis@amis-musees-bordeaux.com



VASARI AUCTION

MAISON DE VENTES AUX ENCHÈRES

ORDRE D'ACHAT / ABSENTEE BID FORM

86 - cours Victor Hugo - 33000 Bordeaux | Tél. 05 56 20 47 93 / 05 56 78 37 32 | Fax : 09 56 83 60 34
contact@vasari-auction.com - www.vasari-auction.com

Nom et Prénoms / *Name and first name* _____

Adresse / *Address* _____

Téléphone / *phone* _____

Fax _____

E-mail _____

Après avoir pris connaissance des conditions de vente décrites dans le catalogue, je déclare les accepter et vous prie d'acquiescer pour mon compte personnel aux limites indiquées en euros, les lots que j'ai désignés ci-dessous. (Les limites ne comprenant pas les frais légaux).

I have read the conditions of sale printed in this catalogue and agree to abide by them. I grant you permission to purchase on my behalf the following items within the limits indicated in euros. (These limits do not include buyer's premium and taxes).

• Références bancaires obligatoires (RIB) _____

• Required bank references and account number _____

• Références dans le marché de l'art à Paris ou à Londres _____

LOT N°	DESCRIPTION DU LOT <i>LOT DESCRIPTION</i>	LIMITE EN € / TOP LIMIT <i>OF BID IN €</i>

Date :

Signature obligatoire
Required signature :

Les ordres d'achats doivent être reçus au moins 48 heures avant la vente.
To allow time for processing, absentee bids should be received at least 48 hours before the sales begins.

CONDITIONS GENERALES DE VENTE

Le commissaire-priseur agit comme mandataire du vendeur.
En aucune manière le commissaire-priseur n'est parti au contrat qui unit le vendeur à l'acheteur.

LES BIENS MIS EN VENTE

Les acquéreurs potentiels sont invités à examiner les biens pouvant les intéresser avant la vente aux enchères et notamment pendant les expositions.

Les descriptions des lots figurant sur le catalogue, les rapports d'état ou les étiquettes ainsi que les indications énoncées verbalement ne sont que l'expression de la perception du lot de la SVV VASARI AUCTION ou de son expert. Elles ne sauraient constituer la preuve d'un fait.

Les indications données par VASARI AUCTION ou son expert sur l'existence d'une restauration, d'un accident ou d'un incident affectant le lot sont exprimées pour faciliter son examen par l'acquéreur potentiel et restent soumises à son appréciation personnelle ou à celle de son expert. L'absence d'indication d'une restauration, d'un accident ou d'un incident dans le catalogue, les rapports d'état, les étiquettes ou verbalement, n'implique nullement qu'un bien soit exempt de tout défaut. Inversement la mention de quelque défaut n'implique pas l'absence de tout autre défaut.

Les estimations sont fournies à titre purement indicatifs et ne peuvent être considérées comme un prix certain. Les estimations ne sauraient constituer une quelconque garantie.

Les dimensions sont données à titre purement indicatif.

Les photos reproduites dans le catalogue n'ont aucune valeur contractuelle. Concernant les tableaux, l'état des cadres n'est pas garanti. Les restaurations d'usage et retoilage sont considérés comme des mesures conservatoires n'entraînant pas de dépréciation et ne constituant pas un vice.

Concernant l'horlogerie, notamment les montres et les pendules, aucune garantie sur les mécanismes et leur fonctionnement ne sera donnée à l'acheteur.

Excellent état (atelier) : Montre ancienne retrouvée dans un état proche du neuf ou montre ancienne restaurée à l'état d'origine et révisée par un maître horloger avec des pièces d'origine de la marque ou équivalent.

Très bon état : Montre ancienne ou récente peu portée, en très bon état esthétique et en état de marche, cependant les mouvements peuvent comporter des pièces d'usure ou des lubrifiants à remplacer.

Bon état : Montre ancienne ou récente peu portée, en bon état esthétique et/ou en état de marche, cependant les mouvements peuvent comporter des pièces d'usure ou des lubrifiants à remplacer. Dans l'état : Montre ancienne usée par le temps nécessitant une révision et/ou une restauration.

Les cadrans restaurés ou repeints, constituant une mesure conservatoire et non un vice, ne seront pas signalés. L'état des bracelets ainsi que l'étanchéité des montres

à fond vissé ne sont pas garantis, ainsi que l'authenticité des boucles déployantes ou des boucles à ardillons. La plupart des montres résistantes à l'eau ont été ouvertes pour identifier le type et la qualité du mouvement dès lors leur résistance à l'eau ne peut plus être garantie. Il est conseillé à l'acheteur de consulter un horloger avant utilisation. Concernant les bijoux et métaux

précieux, la législation en vigueur et notamment le décret 2002-85 du 14 janvier 2002 et la loi 2004-1485 du 30 décembre 2005 s'appliquent.

LA VENTE

La vente est faite au comptant et sera conduite en euros. Le règlement des objets et celui des taxes s'y appliquant seront effectués dans la même devise.

L'adjudicataire sera le plus offrant et dernier enchérisseur.

En vue d'une bonne organisation des ventes, les acquéreurs potentiels sont invités à se faire connaître auprès de la SVV Vasari AUCTION avant la vente afin de permettre l'enregistrement de leurs données personnelles.

La SVV VASARI AUCTION se réserve le droit de demander à tout acquéreur potentiel de justifier de son identité ainsi que de ses références bancaires.

Toute personne qui se porte enchérisseur s'engage à régler personnellement et immédiatement le prix d'adjudication augmenté des frais à charge de l'acquéreur et de tout impôt ou taxe qui pourrait être exigible. Tout enchérisseur est censé agir pour son compte sauf dénonciation préalable de sa qualité de mandataire pour le compte d'un tiers, accepté par la SVV VASARI AUCTION.

La SVV VASARI AUCTION dirige la vente selon les usages établis. En cas de contestation le Commissaire-Preiseur dirigeant la vente pourra décider de désigner l'adjudicataire, d'annuler la vente, de la poursuivre ou de remettre le lot en vente. En cas d'enchères simultanées au moment du prononcé (adjugé) ou de tout autre signe signalant la fin de la vente du bien, le Commissaire-Preiseur pourra remettre immédiatement le lot en vente au prix de l'avant dernière enchère. Le lot sera alors adjugé au plus offrant et dernier enchérisseur.

ORDRE D'ACHAT

La SVV VASARI AUCTION accepte gracieusement d'anchérier pour le compte d'acheteurs potentiels préalablement identifiés par un ordre d'achat dûment rempli, daté et signé avec remise d'un chèque, d'un RIB, d'espèce ou d'un numéro de carte bancaire en cours de validité au plus tard la veille de la vente.

En l'absence de ces conditions la SVV VASARI AUCTION se réserve le droit de refuser de porter des enchères pour le compte des personnes ne remplissant pas les conditions ci-dessus énumérées.

Les acquéreurs ne pouvant assister à la vente acceptent les présentes conditions sans restrictions.

Si plusieurs ordres d'achats sont remis à la SVV VASARI AUCTION, l'ordre le plus ancien sera préféré à tous les autres. La SVV VASARI AUCTION se réserve le droit d'accepter l'ordre d'achat en fonction de son montant et au regard de l'estimation de l'objet annoncé.

La SVV VASARI AUCTION ne pourra voir sa responsabilité engagée notamment en cas d'erreur, d'incident technique ou d'omission dans l'exécution d'ordre écrit ou téléphonique.

FRAIS ET TAXES

En sus du prix d'adjudication, l'acquéreur devra s'acquitter par lot des honoraires suivant : 20 % TTC sauf énonciation particulière avant la vente.

Pour les adjudicataires résidant en France, les particuliers et les professionnels pourront payer en espèce à hauteur de 3000 euros frais compris ; pour les particuliers ne résidant pas (ou non résidents) en France à hauteur de 15 000 euros frais compris sur présentation d'un justificatif de domicile.

En cas de vente par un vendeur assujéti à la marge, il ne sera délivré aucun document faisant ressortir la TVA.

En cas de paiement par chèque par l'adjudicataire, le transfert de propriété de l'objet n'aura lieu qu'après un délai de trois semaines suivant l'encaissement du chèque. En cas de paiement par chèque non certifié, le retrait des objets pourra être différé jusqu'à encaissement.

Les clients non résidents français ne pourront prendre livraison de leurs achats qu'après un règlement bancaire par TELEX ou SWIFT ou eurochèque. Tous frais financiers occasionnés par ces moyens de paiement ou par un incident bancaire seront à la charge exclusive de l'acquéreur. Dans le cas d'une défaillance de paiement de la part de l'adjudicataire et après une mise en demeure infructueuse, la SVV VASARI AUCTION pourra, à la demande du vendeur, remettre le bien en vente sur folle enchère immédiatement.

Dans le cas où le vendeur ne formule pas cette demande la vente sera résolue de plein droit sans préjudice de dommages et intérêts dus par l'adjudicataire défaillant. La SVV VASARI AUCTION se réserve le droit de procéder à toute compensation avec des sommes dues à l'adjudicataire défaillant.

STOCKAGE

La SVV VASARI AUCTION n'est pas responsable des accidents ou détériorations intervenus après le prononcé du mot adjugé. Les lots sont sous l'entière responsabilité des adjudicataires. Les acheteurs qui n'auront pas retiré leurs biens le lendemain de la vente avant 11 H devront s'acquitter auprès de l'Etude VASARI AUCTION ou de la Société de gardiennage des frais de stockage ainsi que des frais d'assurance ou de tout autre frais engagé par la SVV VASARI AUCTION pour le compte de l'acheteur.

Les acheteurs qui souhaitent que leur bien soit livré par tous moyens postaux ou par transporteurs devront en faire la demande par écrit en spécifiant les conditions dans lesquelles ils souhaitent leur envoi. Ils s'acquitteront avant toute expédition du montant total des frais.

CONTESTATION

Les parties conviennent que tout litige ou contestation feront l'objet d'une tentative de conciliation. En cas d'échec de la conciliation le litige sera de la compétence exclusive du Tribunal de grande Instance de Bordeaux. Le délai de prescription est de cinq ans à compter de l'adjudication ou de la découverte du fait litigieux.