

# ROSSINI

Maison de Ventes aux Enchères

Jacques LENORMAND  
Pascale MARCHANDET  
Commissaires-priseurs habilités

## Renseignements

Pour la céramique et les jouets

Camille DUTOT : 0153345540  
[camille.dutot@rossini.fr](mailto:camille.dutot@rossini.fr)

Pour le mobilier et les objets d'art

Guillaume THOMAS : 0153345525  
[guillaume.thomas@rossini.fr](mailto:guillaume.thomas@rossini.fr)

## Experts

Anne LAJOIX

Expert agréé par le Conseil des Ventes Volontaires  
21, rue du Faubourg Montmartre - 75009 Paris  
Tél. : 0142869094  
[anne.lajoix@amalgamme.com](mailto:anne.lajoix@amalgamme.com)  
a décrit les lots de 1 à 122

Jean-Claude CAZENAVE

16, rue de la Grange Batelière - 75009 Paris  
Tél. : 0145231942  
[jcctoys@club-internet.fr](mailto:jcctoys@club-internet.fr)  
a décrit les lots de 123 à 148 et de 157 à 167

Monique COUTURIER

Tél. : 0143258279  
a décrit les lots 149 à 156

Christian RAUD

Membre de l'U.F.E. et de la C.E.A.  
19, rue Victor Massé - 75009 Paris  
Tél. : 0148781690  
[christian.raud@laposte.net](mailto:christian.raud@laposte.net)  
a décrit les lots 177 à 215, 224 à 248, 276

## Expositions publiques

Drouot-Richelieu - Salle 13

9, rue Drouot - 75009 Paris

Judi 24 mai de 11h00 à 18h00

Vendredi 25 mai de 11h00 à 12h00

Téléphone durant les expositions

01 48 00 20 13

Salle d'exposition visible sur  
[www.loeildesencheres.com](http://www.loeildesencheres.com)  
à partir du jeudi 24 mai à 14h00

Catalogue consultable sur internet  
[www.rossini.fr](http://www.rossini.fr) - [www.auction.fr](http://www.auction.fr)

## Commissaires-priseurs Rossini

Jacques LENORMAND  
Pascale MARCHANDET  
Cécile SIMON  
Patrice VERGEZ-HONTA

Vendredi 25 mai 2007

Drouot-Richelieu, Salle 13

à 14h00

C E R A M I Q U E S  
A N C I E N N E S  
E T M O D E R N E S

J O U E T S A N C I E N S

O B J E T S D ' A R T  
D E S X V I I <sup>e</sup> - X V I I I <sup>e</sup>  
E T X I X <sup>e</sup> S I E C L E S

E N T I E R M O B I L I E R  
D ' U N A P P A R T E M E N T  
P A R I S I E N

D E S I G N

ROSSINI - MAISON DE VENTES AUX ENCHÈRES

7, rue Drouot - 75009 Paris - Tél. : 01 53 34 55 00 - Fax : 01 42 47 10 26 - [contact@rossini.fr](mailto:contact@rossini.fr) - [www.rossini.fr](http://www.rossini.fr)  
Rossini - Société de ventes volontaires de meubles aux enchères publiques agréée sous le n°2002-066 RCS Paris B 428 867 089

# Calendrier des ventes à venir

- Vendredi 4 mai** Tableaux, objets d'art, mobilier *(Salle Rossini)*
- Mercredi 16 mai** Tableaux, objets d'art, mobilier *(Salle Rossini)*
- Jeudi 24 mai** Tableaux modernes *(Salle Rossini) (catalogue)*
- Vendredi 25 mai** Tableaux anciens, objets d'art, mobilier *(Drouot-Richelieu, salle 13)*
- Jeudi 31 mai** Philatélie *(Salle Rossini) (catalogue)*
- Mercredi 6 juin** Art contemporain *(Salle Rossini) (catalogue)*
- Lundi 11 juin** Livres *(en collaboration avec ALDE - Salle Rossini) (catalogue)*
- Jeudi 14 juin** Tableaux, objets d'art, mobilier *(Salle Rossini)*
- Mardi 19 juin** Tableaux modernes *(Salle Rossini) (catalogue)*
- Jeudi 21 juin** Bijoux, orfèvrerie, objets de vitrine *(Salle Rossini) (catalogue)*
- Jeudi 28 juin** Tableaux anciens, objets d'art, mobilier *(Drouot-Richelieu, salle 16) (catalogue)*
- Jeudi 28 juin** Livres *(en collaboration avec ALDE - Salle Rossini) (catalogue)*
- Lundi 2 juillet** Minéraux *(Salle Rossini)*
- Jeudi 5 et vendredi 6 juillet** Bijoux *(Salle Rossini)*
- Mercredi 11 juillet** Livres *(Salle Rossini)*
- Jeudi 4 et vendredi 5 octobre** Numismatique *(Salle Rossini) (catalogue)*

## CERAMIQUES



### Etranger

- 1 DELFT**  
*Deux plats circulaires, XVIII<sup>e</sup> siècle.*  
Décor floral en plein en rouge, vert et bleu autour d'une rosace.  
Six cartouches sur l'aile.  
Filet rouge.  
D. : 35,7 cm.  
Petites égrenures. 300 / 400 €
- 2 DELFT**  
*Plat circulaire, XVIII<sup>e</sup> siècle.*  
Décor floral en plein en camaïeu de bleu autour d'une rosace-fleur à huit pétales.  
Huit cartouches sur l'aile.  
D. : 35,4 cm.  
Petites égrenures. 200 / 300 €
- 3 DELFT**  
*Plat circulaire, XVIII<sup>e</sup> siècle.*  
Décor végétal en plein et en semis en camaïeu de bleu autour d'une fleur centrale.  
Quatre cartouches à fruits et guirlandes sur l'aile.  
Filet brun.  
Trace de marque au revers.  
D. : 34,2 cm.  
Petites égrenures. 200 / 300 €
- 4 VIENNE, manufacture Impériale et royale Apostolique de porcelaine, direction de Conrad von Sorgenthal.**  
*Rare tasse litron et sa soucoupe.*  
Porcelaine dure, signée, vers 1830.
- 5** LOT comprenant :  
- VIENNE, *Théière*, fin XIX<sup>e</sup> siècle.  
Décor de semis de fleurettes et de feuilles or, de filets bleus, dents de loup et filets or.  
En creux : 33 / 57 / v ; marque en bleu.  
H. : 11,8 cm.  
- MEISSEN, *Tasse trembleuse et sa soucoupe* à galerie ajourée, vers 1800.  
Porcelaine dure. Sur une forme inspirée de l'orfèvrerie, à reliefs sous émail, décor floral polychrome ; filets or.  
Marques aux épées croisées en bleu ; "60" et "z" en pourpre.  
H. : 6,56 cm - D. soucoupe : 13,5 cm.  
Petites usures à l'or et une égrenure.  
- THURINGE, *Wallendorf, Pot à lait tripode.*  
Décor floral polychrome, filets et dents de loup or.  
Marque 9,3 cm.  
*(voir la reproduction ci-dessus).* 400 / 500 €
- Sur un fond coloré bleu de cobalt, sur la tasse, médaillon à décor de scène mythologique peinte. Filet or à perles en or relief, selon le procédé de Joseph Leithner mis au point vers 1796. Bandeau près du buvant, dentelle et perles or relief. Sur la soucoupe, au centre, rosace or sur fond blanc, fond coloré idem et frise de couronnes en or relief sur des fleurons or à perle blanche en relief.  
Filets or.  
Marque sous couverte à l'écu bleu et sous la tasse, en noir "Wahlip Wien"  
H. tasse : 5,7 cm - D. soucoupe : 12,7 cm.  
*(voir la reproduction ci-dessus).* 500 / 600 €



- 6** LOT comprenant :  
- **LUDWIGSBOURG**  
*Jeune bacchante à la grappe de raisin.*  
Debout sur un socle circulaire, et appuyée sur son panier posée sur une colonne. Marque peinte CC.  
H. : 18 cm. Manque l'anse du panier.  
- **BERLIN**  
*Joueur de vieille, XX<sup>e</sup> siècle.*  
En creux : "B/645" ; cachet rouge KPM.  
H. : 10,2 cm. Manque quelques éléments au dos.  
(voir la reproduction ci-dessus). **100 / 150 €**
- 6b** **LUDWIGSBOURG** (dans le goût de), manufacture BOCH - WALLENDORF  
Statuette polychrome, "*La dent ou la surprise*", début XX<sup>e</sup> siècle.  
Jeune garçon debout sur une terrasse carrée, à ornements géométriques en relief rehaussés d'or, découvrant une souris en soulevant le couvercle d'un pot.  
Il porte un foulard noué autour de la tête.  
Marque en bleu sous le socle CC couronnés.  
H. : 11 cm.  
(voir la reproduction ci-dessus). **100 / 150 €**
- 7** **MEISSEN**  
*Tasse gobelet, vers 1740.*  
Cartel à décor du type "Swartzlot", paysage dans un encadrement ors, et dentelle pourpre à rehauts or.  
Intérieur riche dentelle or en frise autour de la lèvres et rosace quadrillée pourpre et or au centre.  
Marque du doreur sous le talon, en or "22"  
H. : 5 cm.  
Une autre tasse (avec des anses), conservée au Kunstgewerbemuseum de Cologne porte également cette marque de doreur.  
Reproduite dans le catalogue des collections, 1980, p. 113, n° 36 et pour la forme et le décor, cf. le n° 35.  
(voir la reproduction page 3). **300 / 500 €**
- 8** **MEISSEN**  
Statuettes, *le Dromadaire* XIX<sup>e</sup> siècle et *le Cerf*, XVIII<sup>e</sup> siècle.  
Peint au naturel.  
Marques aux épées croisées sous émail.  
H. : 17 cm et 11,6 cm respectivement.  
Une patte et un bois recollés, manques aux fleurs du terre.  
(voir la reproduction ci-dessus). **600 / 800 €**
- 9** **HOCHST**  
Statuette, "*Le chien préféré*", fin XVIII<sup>e</sup> siècle.  
Un jeune homme tient dans ses bras un épagneul, coloris au naturel.  
Marque à la roue et "D".  
H. : 13,3 cm.  
Restaurations, manques.  
(voir la reproduction ci-dessus). **150 / 250 €**
- 10** **SAXE**  
Statuette, "*Allégorie*", XIX<sup>e</sup> siècle.  
Jeune femme au perroquet et le pied gauche sur une tortue.  
Sans marque.  
H. : 16,5 cm ; socle : 8,3 x 8,8 cm.  
Petites restaurations.  
(voir la reproduction ci-dessus). **500 / 600 €**
- 11** **SAXE**  
*Miroir de toilette, vers 1850*  
La glace est montée dans un encadrement de porcelaine polychrome dans le goût de Meissen : fleurs et putto, frise de feuilles de laurier enrubannées de bleu, acanthes en relief ; doublure en bronze doré.  
H. : 34,5 cm - L. : 24,5 cm.  
Il manque le support à l'arrière. **200 / 300 €**
- 12** **ALLEMAGNE, WESTERWALD**  
*Broc d'apparat, atelier de céramique artisanale localisé à Höhr - Grenzhausen (environs de Coblenze), vers 1880.*  
Destiné à l'ornementation, en grès. Il porte le blason d'alliance des comtes de Bentheim - Tecklenburg.  
En l'an 1588 le Comte Arnold IV von Bentheim - Steinfurt instaura la liturgie protestante à Rheda et à Tecklenburg.  
Il fut l'un des plus puissants seigneurs de l'Empire allemand, réunissant les comtés de Bentheim, Steinfurt, Tecklenburg et de Limburg ainsi que les seigneuries de Gronau, Wevelinghoven et de Rheda sous son autorité.  
H. : 80 cm.  
Eclats ; manque l'anneau sous le bec verseur.  
*Cet atelier n'a pas encore été identifié dans la littérature muséale, mais nous connaissons plusieurs exemplaires de ces cruches d'apparat (vers 1880) dont les dimensions et l'ornementation varient.*  
*Nous remercions beaucoup le Docteur Patricia Brattig, conservateur au Musée de Cologne pour ces précieuses informations. Mêmes forme et décor reproduits dans Gisela Reineking Von Bock, "Steineug", Musée de Cologne, 1986, tome IV, p. 461, ill. 52, n° 863.* **600 / 800 €**



- 13 NYON**  
*Tasse litron et sa soucoupe*, vers 1785.  
Porcelaine dure.  
Décor floral en camaïeu bleu sur fond pointillé entre deux filets or disposé en galon ; en dessous, guirlande or et semis de fleurettes bleu ou bleu et or. Filets or.  
Marques : tasse et soucoupe : carpe en bleu.  
Sous la soucoupe, n° en creux : "84".  
H. : 6,5 cm - D. soucoupe : 13,2 cm.  
La soucoupe est postérieure à la tasse.  
*(voir la reproduction page 3).* **300/500 €**
- 14 NYON**  
*Tasse litron et sa soucoupe*, vers 1785.  
Porcelaine dure.  
Décor floral polychrome en bouquet groupé et en guirlande.  
Buvant souligné d'un rang de perles ombrées et filets or.  
Marques : tasse et soucoupe : carpe en bleu.  
H. : 6,5 cm - D. soucoupe : 13,3 cm.  
*(voir la reproduction page 3).* **300/500 €**
- 15 NYON**  
*Tasse litron et sa soucoupe*, vers 1785.  
Porcelaine dure.  
Décor floral polychrome en bouquet groupé et en semis.  
Buvant souligné d'un galon orné de guirlandes de fleurs et dentelles or.  
Marques : tasse et soucoupe : carpe en bleu.  
H. : 6,4 cm - D. soucoupe : 13,3 cm.  
*(voir la reproduction page 3).* **300/500 €**
- 16 RUSSIE**, manufacture de porcelaine Grouzino  
*Plat à poisson*, 1900.  
Décor de semis de petits bouquets d'œillets polychromes.  
L. : 60 cm - L. : 26 cm.  
*(voir la reproduction ci-dessus).* **200/300 €**
- 17 RUSSIE et SELB**  
*Lot composé de cinq tasses et leurs soucoupes*, porcelaine blanche à reliefs sous émail et filets or.  
H. : 5 cm, or usé ; une tasse et sa soucoupe à décor d'oiseau sur fond bleu, H. : 5 cm - D. : 8,5 cm ; une mignonette et sa soucoupe à décor de fleurs et 1 tasse et sa soucoupe en porcelaine de Rosenthal.  
Marques imprimées au cachet.  
*(voir la reproduction ci-dessus).* **300/350 €**
- 18 RUSSIE**  
*Une théière et son pot à lait* en porcelaine, probablement russe, vers 1850.  
Décor, dans le goût de la porcelaine de Paris, d'un large bandeau tournant à roses creuses carmin, sur fond ors.  
Sans marque.  
H. : 16 et 11,5 cm respectivement.  
Usures à l'or.  
On y joint une coupelle en porcelaine de Nymphenburg, décor floral en camaïeu de vert.  
Marque au cachet vert et inscriptions en pourpre, après 1920.  
D. : 10 cm.  
*(voir la reproduction ci-dessus).* **200/250 €**
- 19 SAINT-PETERBOURG**, manufacture Korlinoff frères,  
Plat ovale, "L'éphèbe", daté 1911.  
Danseur peint au bassin, pour Narcisse d'après le ballet de Nicolas Tcherejnine dans un costume de Léon Baskt.  
Cachets, numéros et signature au revers.  
45 x 29 cm.  
*Cette manufacture a été fondée en 1835 à Petersburg par les fils du marchand de porcelaine Savin Korniloff. Le directeur en fut Michel Korniloff qui ouvrit sa manufacture à des contremaitres tels que Dard en 1844. Elle se transforma en Korniloff frères S.A. 1886 et fonctionna au moins jusqu'en 1917.*  
*(voir la reproduction ci-dessus).* **500/700 €**



- 20 SAINT - PETERBOURG**, manufacture dite "fabrique de porcelaine d'Etat".  
Statuette, "Ouvrière cousant un étendard rouge", du modèle de Natalia Danko, 1920.  
Marques au revers : cachet imprimé en bleu de la manufacture et gravé en creux "Natalia Danko".  
H. : 14 cm.  
*Reproduite p. 203 de l'Art décoratif soviétique 1917-1937, Editions du Regard, 1989.*  
*(voir la reproduction page 5).* **1 000 / 1 200 €**
- 21 SAINT - PETERBOURG**, manufacture dite "fabrique de porcelaine d'Etat".  
Statuette, "Tamara Karsavina" (1885-1978), 1929  
Modèle de Zobeïde pour cette ballerine célèbre, vêtue d'un costume de Léon Bakst, dans le goût de Dimitri Ivanos, pour le ballet d'Igor Stravinsky.  
Datée 1929.  
Marques au revers : cachet imprimé en bleu de la manufacture et gravé en creux "Natalia Danko".  
H. : 22 cm.  
*(voir la reproduction page 5).* **500 / 700 €**
- 22 SAINT - PETERBOURG**, manufacture dite "fabrique de porcelaine d'Etat".  
Statuette, "Tamara Karsavina" (1885-1978), 1923.  
Modèle de Zobeïde, ballerine célèbre, vêtue d'un costume de Léon Bakst, dans le goût de Dimitri Ivanos, pour le ballet de Nicolas Rimsky Korsakoff, Schéhérazade.  
Datée 1923.  
Marques au revers : cachet imprimé en bleu de la manufacture et SAINT - PETERBOURG, manufacture soviétique, 1923.  
H. : 24 cm.  
*Reproduite p. 212 dans l'ouvrage de Vladimir Tolstoï, Art décoratif soviétique 1917-1937, Editions du Regard, Paris, 1989.*  
*(voir la reproduction page 5).* **500 / 700 €**
- 23 HONGRIE, HEREND, XX<sup>e</sup> siècle.**  
Statuette, "Cléopâtre".  
Porcelaine peinte au naturel d'une jeune femme et d'un serpent.  
Cachet en creux d'Herend et n° manuscrit "5722" et cachet imprimé.  
H. : 26 cm.  
*Reproduite dans l'ouvrage de Vladimir Tolstoï, Art décoratif soviétique 1917-1937, Editions du Regard, Paris, 1989.*  
*(voir la reproduction page 5).* **500 / 700 €**
- 24 COPENHAGUE**, manufacture royale.  
*Ours blanc*, début XX<sup>e</sup> siècle.  
Marques et numéros de la Manufacture.  
H. : 18 cm - L. : 31 cm. **120 / 150 €**
- 25 COPENHAGUE**, manufacture royale.  
*Chiot*, début XX<sup>e</sup> siècle.  
Marques et numéros de la Manufacture.  
H. : 20 cm. **100 / 120 €**
- 26 CASTELLI**  
*Deux patelles* en faïence peinte, XVIII<sup>e</sup> siècle et XIX<sup>e</sup> siècle.  
Décor peint, au bassin : "Vénus fessant l'amour" et sur l'aile, deux putti et deux cartouches à cuirs et fleurs.  
Filets bleu et jaune. La seconde plus récente, avec le décor de "Vénus peignant l'Amour".  
D. : 17,8 cm.  
*(voir la reproduction ci-dessus).* **300 / 350 €**
- 27 BOLOGNE**, manufacture Minghetti,  
début du XX<sup>e</sup> siècle.  
*Rare sculpture d'applique*, "Vierge à l'enfant" d'après la célèbre "Vierge à la paix".  
Dans un cartel en façade : "Quasi olivia spe/ ciosa in campir".  
Marques peintes au revers.  
H. : 40 cm.  
Recollée et manques.  
*(voir la reproduction ci-dessus).* **300 / 400 €**



- 28** ITALIE, Gualdo Tadino,  
Plat décoratif, “*Le sacrifice de Marcus Curtius*”, par  
Alfredo Santarelli, dernière décennie du XIX<sup>e</sup> siècle.  
Forme circulaire, sur talon, typique du “*piatto da pompa*”,  
rehaussé d’une riche polychromie et d’un lustre rouge.  
Au bassin, en plein, est peint le saut de Marcus Curtius  
sauvant Rome et sur l’aile, une large frise d’entrelacs à feuilles  
et quadrilobes, terminés, à midi et six heures, en monstres  
affrontés.  
Trace de la marque d’Alfredo Santarelli, de Guido Tadino  
en Ombrie, près de Gubbio (province de Prouse).  
H. : 8 cm - D. : 50 cm.  
*Carola Fiocco et Gabriella Gherardhi, Ceramiche umbre dal  
Medioevo allo Storicismo, tome II, Faenza, 1989, tome II,  
p. 471 - 476 et ill.*  
*(voir la reproduction page 6).* **600 / 800 €**
- 29** ITALIE, Este en Vénétie, auprès de Bassano del Grappa ou  
Nove di Bassano ?  
Groupe pyramidal sculpté “*Les Musiciens*”, XIX<sup>e</sup> siècle.  
Marque incisée : “N 217”.  
H. : 25 cm.  
*(voir la reproduction ci-dessus).* **500 / 700 €**
- 30** NAPLES, début XX<sup>e</sup> siècle.  
Statuette, “*Pantolon*”.  
Marque au N couronné en bleu.  
H. : 12,5 cm.  
*(voir la reproduction page 4).* **150 / 200 €**
- 31** WEDGWOOD  
*Corbeille ovale* ajourée sur son plateau imitant la vannerie.  
Marquée au tampon au revers.  
H. : 6,5 cm - L. corbeille : 21 cm - plateaux : 24,5 cm.  
On y joint un second plateau.  
*(voir la reproduction page 8).* **100 / 150 €**
- 32** LOT DE CINQ CARREAUX en faïence.  
Dont deux à scènes bibliques en camaïeu de manganèse,  
Hollande, XVIII<sup>e</sup> siècle.  
Un autre à corbeille de fruits et un à bateau (rogné).  
Hollande, XVIII<sup>e</sup> siècle.  
et le dernier à rosace en bleu, France, XIX<sup>e</sup> siècle.  
12,6 x 12,8 cm environ.  
*Divers exemples dans le catalogue Le monde carré de Benoît  
Fajj, Musée de Berck, 2005.* **100 / 150 €**
- France**
- 33** ORLEANS  
Groupe, “*Diane*”, XVII<sup>e</sup> siècle. Porcelaine tendre.  
Assise sur un tertre d’où s’écoule une source et où est posé  
un oiseau, elle tient son arc de la main gauche.  
H. : 16 cm. Sans marque.  
Quelques manques.  
*(voir la reproduction ci-dessus).* **400 / 600 €**
- 34** SAINT-CLOUD  
*Pot à fard*, début XVIII<sup>e</sup> siècle.  
Porcelaine tendre, décor de lambrequins en bleu.  
H. : 12 cm. Bouton du frêtel recollé.  
*(voir la reproduction ci-dessus).* **250 / 300 €**
- 35** BOISSETTES  
*Deux tasses litron et une soucoupe*, vers 1760.  
Porcelaine tendre.  
Décor floral polychrome et dents de loup or.  
Marquée en bleu sous couverte : “B . . .”  
H. : 6 cm - D. : soucoupe : 12,6 cm. **250 / 300 €**
- 36** BOISSETTES  
*Tasse litron et sa soucoupe*, vers 1760.  
Porcelaine tendre. Décor floral polychrome à la rose creuse  
carmine. Dents de loup or.  
Marque au “B” manuscrit sous couverte en dessous.  
H. tasse : 5,9 cm - D. : 12 cm.  
*(voir la reproduction page 8).* **400 / 500 €**



- 37** **CHANTILLY**  
*Une tasse et sa soucoupe*, porcelaine tendre, 1771.  
Décor polychrome de rose creuse et autres fleurs en semis.  
Filet ocre.  
Marque peinte au cor et lettre B.  
H. tasse : 5,8 cm - D. soucoupe : 11,3 cm. Petites usures.  
(voir la reproduction ci-dessus). **300 / 400 €**
- 38** **CHANTILLY**  
*Partie de Service, 21 Assiettes et une saucière*,  
vers 1770 - 1775.  
Pâte tendre à décor en camaïeu de bleu "à la brindille"  
Marques en bleu au cor de chasse et divers signes ou lettre.  
D. : 23,8 cm - L. saucière : 25 cm.  
La saucière fracturée, recollée.  
(voir la reproduction page 7). **1 000 / 1 200 €**
- 38b** **CHANTILLY**  
*Assiette à 12 lobes*, vers 1770 - 1775.  
Pâte tendre à décor en camaïeu de bleu "à la rose" et insectes.  
Filet bleu.  
Marques en bleu au cor de chasse et "F".  
D. : 23,8 cm.  
(voir la reproduction page 7). **100 / 150 €**
- 39** **NIDERVILLER (?)**  
*Rare tonneau chauffe-mains*, porcelaine tendre, vers 1760.  
Décor floral polychrome. Trou de remplissage et deux anses  
de suspension. Filets or.  
Marque sur le côté en brun-rouge : "N".  
L. : 7,8 cm.  
(voir la reproduction ci-dessus). **300 / 400 €**
- 40** **NIDERVILLER, Custine**  
*Deux tasses litron et leurs soucoupes*, porcelaine tendre,  
vers 1760.  
Décor floral polychrome. Filets or.  
Marques au CC en dessous.  
H. tasse : 6,3 cm - D. : 13,6 cm et 13,3 cm.  
Filets or usés.  
(voir la reproduction ci-dessus). **400 / 500 €**
- 41** Lot composé :  
- **NIDERVILLER (?)**  
*Assiette à lobes*  
Aile à relief "vannerie" entre deux filets bleu et jaune et  
bouquet au naturel au bassin, dans le goût de Chantilly.  
Marque en pourpre au cor de chasse et étiquette ancienne  
"n° 343". D. : 24 cm.  
Usures, pâte très jaune.  
- **NANCY**, manufacture AM.  
*Assiette ajourée aux oiseaux polychromes*, fin XIX<sup>e</sup> siècle.  
Dans le goût du XVIII<sup>e</sup> siècle ; trois cartels à agrafes et palmes  
et aile ajourée à rehauts jaune.  
D. : 24,5 cm.  
(voir la reproduction ci-dessus). **50 / 100 €**
- 42** **NIDERVILLER (?)**  
Statuette, *Le porteur d'eau*, XIX<sup>e</sup> siècle.  
Faience. D'après Les Cris de Paris.  
Décor polychrome.  
H. : 15 cm.  
(voir la reproduction page 4). **150 / 200 €**
- 43** **NIDERVILLER (?)**  
Deux statuette, *L'architecte et la tripière*, XIX<sup>e</sup> siècle.  
Faience. D'après "Les Cris de Paris".  
Décor polychrome.  
H. : 15 cm.  
(voir la reproduction page 4). **300 / 400 €**
- 44** **CHANTILLY**  
*Tasse et sa soucoupe*, vers 1760.  
Porcelaine tendre.  
Sur une forme inspirée de l'orfèvrerie, à reliefs sous émail,  
décor floral polychrome. Filets or.  
Marques au cor de chasse en bleu.  
H. : 6,5 cm - D. soucoupe : 13,7 cm.  
(voir la reproduction page 3). **300 / 500 €**



- 45 **PARIS**, manufacture du duc d'Angoulême.  
*Une tasse litron et sa soucoupe*, porcelaine dure, 1780.  
Décor de semis de bouquet à rose et brindilles fleuries.  
dents de loup et filets or.  
Marque au pochoir en rouge.  
H. tasse : 4,5 cm - D. soucoupe : 10,4 cm. **200 / 250 €**
- 46 **PARIS**  
*Lot de 3 tasses* du XVIII<sup>e</sup> siècle, comprenant :  
- Une tasse litron, à décor d'oiseaux polychromes, filet or, Loqué.  
- Une tasse litron, à décor de bandeau à ruban rose et de médaillon à narcisse blanc, filets or, Paris.  
- Une tasse litron et sa soucoupe, à décor de semis de fleurs polychromes, dents de loup or, marquée.  
H. tasses : 6 et 6,4 cm - D. soucoupe : 13,3 cm. **200 / 300 €**
- 47 **PARIS**, manufacture de la Reine.  
*Tasse litron et sa soucoupe*, vers 1780 - 1785  
Porcelaine dure. Décor au chiffre "MA" dans un cartel rocaille or, environnée de guirlandes polychromes, brindilles, glands et filets or.  
Marque en rouge A couronné.  
H. : 6,8 cm - D. soucoupe : 13,3 cm.  
*(voir la reproduction page 3).* **150 / 200 €**
- 48 **PARIS**, manufacture DIHL.  
*Assiette à lobes*, fin XVIII<sup>e</sup> siècle.  
Décor en plein d'un semis concentrique de fleurettes polychromes et de brindilles or.  
Courant de feuilles or puis dents de loup or.  
D. : 24,5 cm. **100 / 150 €**
- 49 **PARIS**, dernier quart du XVIII<sup>e</sup> siècle.  
- *Caisse à fleurs*, manufacture de la Reine.  
Forme carrée sur quatre pieds et surmontés de quatre boutons. Décor en semis d'étoiles or, encadrements à courant de fleurs violettes et un large monogramme "DL" au centre d'un panneau.  
Marque au A couronné. H. : 19 cm - 14,3 x 14,3 cm.  
Usures à certains filets or et fond percé.  
- *Jatte*, manufacture du comte d'Artois,  
Forme liseronnée, décor de bouquets de fleurs en polychromie. Dents de loup or.  
H. : 9,3 cm - D. : 23,7 cm.  
Un éclat, usures à l'or et rayures.  
- *Coquetier* (5188 / O).  
H. : 4,7 cm.  
Filet or restauré.  
*(voir la reproduction page 8).* **500 / 600 €**
- 49b **PARIS**  
*Deux caches pots*, vers 1820.  
Forme hollandaise à socle séparés, décor floral polychrome en guirlande ; filets, colliers, bandeaux et prises or.  
H. : 18 cm.  
Un socle restauré.  
*(voir la reproduction page 8).* **100 / 150 €**
- 50 **SEVRES**, manufacture royale.  
*Une tasse litron et sa soucoupe*, porcelaine tendre, 1758.  
Décor tournant en camaïeu de pourpre d'un osier autour duquel grimpe des bouquets de roses et des feuillages.  
Dents de loup et filets or.  
Marque peinte aux LL croisés / F / GG.  
H. tasse : 4,7 cm - D. soucoupe : 10,3 cm.  
*(voir la reproduction page 8).* **400 / 500 €**
- 51 **SEVRES**, manufacture royale.  
*Tasse mignonnette et sa soucoupe*, 1760.  
Porcelaine tendre. Décor floral polychrome, dents de loup et filets or.  
Marques : tasse et soucoupe LL / H (1760).  
H. : 3,9 cm - D. soucoupe : 9,2 cm.  
Une égrenure sous les dents de loup de la soucoupe.  
*(voir la reproduction page 3).* **150 / 200 €**
- 52 **SEVRES**, manufacture royale.  
*Une tasse bouillard et sa soucoupe*, porcelaine tendre, 1763.  
Décor d'une ravissante scène de jardin dans un filet or, encadrée d'un bandeau à traits or horizontaux évoquant la vannerie et bandeau à fond coloré bleu à frise de feuilles de chêne or. Filets or.  
Marque peinte aux LL croisés / K / GG et ancienne étiquette de la collection Joseph BALAS, n° 140.  
H. tasse : 5,9 cm - D. soucoupe : 11,9 cm.  
Très petites égrenures au filet or de la soucoupe.  
*(voir la reproduction page 8).* **400 / 500 €**
- 53 **SEVRES**, manufacture royale.  
*Bouillon couvert sur son plateau*, 1765?, surdécoré chez Samson.  
Porcelaine tendre.  
Prise du couvercle en forme de branchages à fruits or.  
Marques en creux, sous la plateau : "OO" ; sous le bouillon : "O" et "DU" et aussi marque peinte en bleu S & M.  
H. bouillon : 11,5 cm - L. avec anses : 14 cm ;  
D. plateau : 20 cm.  
Petit cheveu (de refroidissement) à l'intérieur du bouillon.  
*(voir la reproduction page 8).* **800 / 1 200 €**
- 54 **SEVRES**, manufacture royale.  
*Tasse*, 1766.  
Porcelaine tendre.  
Décor floral polychrome, filets bleus et dents de loup or.  
Marques : sous émail : 41 ; LL / n / en bleu.  
H. : 5,3 cm.  
*(voir la reproduction page 3).* **100 / 150 €**
- 55 **SEVRES**, manufacture royale.  
*Tasse mignonnette*, 1768.  
Porcelaine tendre.  
Fond coloré bleu lapis, beau décor polychrome d'oiseau dans un cartel à encadrement or.  
Filets or.  
Marques : cp / LL P (1768) et sur la soucoupe, marque de Samson ?  
H. : 3,8 cm.  
Anse restaurée et surdécor sur la soucoupe qui n'est pas assortie en taille aussi. **50 / 100 €**

- 56** SEVRES, manufacture royale.  
*Tasse litron et sa soucoupe*, 1769.  
Porcelaine tendre. Décor d'une frise de couronnes de fleurs polychromes et de feuilles de laurier entre des galons à frise de postes or sur fond bleu.  
Réseau or à points bleu et des filets or.  
Surdécor exécuté à l'or et probablement aussi en cobalt, visible au bassin de la soucoupe en particulier.  
Marques : tasse et soucoupe : LL/Q (1769) / croix.  
H. : 6 cm - D. soucoupe : 12,2 cm.  
Philippe Xhrowet père, peintre de 1750 à 1775. **150 / 200 €**
- 57** SEVRES, manufacture royale.  
*Une tasse litron et sa soucoupe*, 1771.  
Porcelaine tendre.  
Décor de panier de roses suspendu par un ruban bleu dans un encadrement d'une guirlande de feuilles de laurier, dents de loup et filets or.  
Marque peinte aux LL croisés / S / X et points or.  
H. tasse : 4,5 cm - D. soucoupe : 10,4 cm.  
*(voir la reproduction page 3).* **300 / 400 €**
- 58** SEVRES, manufacture royale.  
*Sucrier couvert*, 1773.  
Porcelaine tendre.  
Décor floral polychrome, frétel en forme de gland sur trois feuilles de chêne colorées en bleu ; filets et dents de loup or.  
Marques : LL u (1773) / PR (non documenté).  
H. : 12,5 cm - D. soucoupe : 11 cm.  
La pâte du couvercle est très piquetée ; restauration (recuison?) d'un lobe à dents de loup sur la lèvre.  
Deux égrenures reprises sur la lèvre du sucrier.  
*(voir la reproduction page 7).* **300 / 500 €**
- 59** SEVRES, manufacture royale  
*Tasse mignonnette à deux anses et sa soucoupe*, 1773.  
Porcelaine tendre.  
Décor floral polychrome, dents de loup et filets or.  
Marques : tasse illisible et soucoupe : LL u (1773).  
H. : 3,9 cm - D. soucoupe : 9,2 cm.  
Bertrand peintre de 1757 à 1775 sur la tasse et sur la soucoupe, Binet, peintre de 1750-1775.  
*(voir la reproduction page 3).* **100 / 150 €**
- 60** SEVRES, manufacture royale.  
*Tasse litron et sa soucoupe*, 1774.  
Porcelaine tendre.  
Décor floral polychrome, filets or et dents de loup.  
Marques : tasse et soucoupe : LL T (17794) / V.  
(non documenté).  
H. : 5,9 cm - D. soucoupe : 12,2 cm.  
Filet or de la tasse probablement repris.  
*(voir la reproduction page 3).* **200 / 300 €**
- 61** SEVRES, manufacture royale.  
*Tasse litron et sa soucoupe*, vers 1775.  
Porcelaine dure.  
Décor floral polychrome, filets bleus et dents de loup or.  
Marques : tasse et soucoupe : LL / D.T. en pourpre  
H. : 6,9 cm - D. soucoupe : 13,8 cm.  
Une égrenure à l'extérieur de la soucoupe.  
Nicolas Dutanda, peintre porcelaine dure, peintre de fleurs, doreur, fonds aussi de 1765-1789 ; Cf. Eriksen, 1968, p. 324.  
*(voir la reproduction page 3).* **250 / 350 €**
- 62** SEVRES, manufacture royale.  
*Deux Assiettes à lobes*, 1776 et 1777.  
Aile à relief "vannerie" entre deux filets bleus et semis de trois bouquets au naturel au bassin. Filet or.  
Marque LL / y / m.x. & z (?) / LL / M.  
D. : 24 cm. Usures, pâte très jaune. **100 / 150 €**
- 63** SEVRES, manufacture royale, porcelaine dure,  
*Exceptionnel Plateau dit "Plateau Paris" ou "plateau à déjeuner du Roi"*, 1776.  
Décor de "scène du Palais", (d'après "Scènes de la vie chinoise" par Huquier, proche du décor de la Cuvette Courteille du Metropolitan Museum).  
Bordure à mouluration accostée de feuilles d'acanthes et ornée de fleurs orientales.  
Marques au revers peinte en or : les LL croisées surmontées de la couronne fermée avec "y" et "Lécot" (à demi-effacé).  
En parfait état.  
Une photographie sous rayons sera fournie à l'acheteur.  
Les autres modèles sont à la Wallace Collection, au Musée de l'Ermitage, dans la collection Harewood, dans celle de L. Marcel ...  
*L'auteur du modèle est Jacques-François Paris, tourneur-repareur à Sèvres de 1746 à 1797.*  
*Le peintre est Louis-François Lécot, à Sèvres de 1774 à 1800. Spécialisé dans "les chinoiseries" sur pâte dure et cette année-là, il a peint trois plateaux en 1<sup>re</sup> grandeur et trois autres en 2<sup>e</sup> grandeur, d'août à septembre (MNS, 1776, f° 356). En décembre 1776, est livré à "madame l'archiduchesse de Vienne 1 déjeuner chinois".*  
*Le modèle de ce plateau existe toujours en plâtre dans les archives de la manufacture de Sèvres. Il a été publié par Rosalind Savill [Rosalind Savill, Wallace Collection, t. II., p. 621]. D'après Clare Le Corbellier, cette forme est à relier avec celles des plaques de Delft, ornées d'après des émaux de Canton. Il était moulé et probablement en deux grandeurs mais une seule est connue. Il était destiné à recevoir un déjeuner. Quelques exemplaires apparaissent dans les registres de la manufacture à partir de 1775 jusqu'en 1781, exécutés soit en porcelaine tendre soit en porcelaine dure. C'est entre 1773 et 1785 que la Manufacture a produit le plus grand nombre de pièces "relevant de l'influence chinoise" [T. Préaud, 1989, p. 43]. Sur porcelaine dure, les décorateurs devaient châtonner et souligner d'or leurs compositions, procédés employés en Chine même et les premiers modèles furent peints sur fond blanc, comme ce plateau.*  
*Les acheteurs de ce type de pièce prestigieuse appartenaient au cercle de la Cour. La tradition familiale pour ce plateau, indique qu'il aurait été offert à la duchesse de Choiseul-Praslin, dont la famille avait acquis Vaux le Vicomte en 1764. Toujours selon la tradition familiale, ce plateau proviendrait de la vente du 6 juillet 1875, au cours de laquelle fut vendu le château de Vaux le Vicomte.*  
*Tamara Préaud, "Sèvres, la Chine et les chinoiseries" au XVIII<sup>e</sup> siècle, The Journal of Walters Art Gallery, 47, 1989, p. 39-52.*  
*Rosalind Savill, Porcelain of Wallace Collection, tome II, p. 621.*  
*(voir la reproduction page 11).* **8000 / 10000 €**



63

- 64** SEVRES, manufacture royale.  
*Tasse litron et sa soucoupe, 1779.*  
Porcelaine tendre. Décor floral polychrome, filets bleus et dents de loup.  
Lebel jeune fut peintre à Sèvres de 1773-1793.  
Marques : tasse et soucoupe: LL bb (1779).  
H. : 4,7 cm - D. soucoupe : 10,6 cm.  
*(voir la reproduction page 3).* **150 / 200 €**
- 65** SEVRES, manufacture royale.  
*Tasse à sorbet, 1779.*  
Porcelaine tendre. Décor floral polychrome, filets bleus et dents de loup or.  
Marques : sous émail : 45 a ; LL / bb / M. en bleu.  
H. : 6,4 cm.  
*(voir la reproduction page 7).* **100 / 150 €**
- 66** SEVRES, manufacture royale.  
*Tasse litron et sa soucoupe, 1780.*  
Porcelaine tendre. Décor de paysage animé dans un cartel ; courant de feuilles de laurier entre des filets or et galon de feuilles vertes et roses évoquant la passementerie autour du buvant et de l'aile de la tasse. Sur le reste, semis de barbeaux bleus. Filet de dents de loup.  
Marques : tasse : LL cc (1780) et une hache ; soucoupe : LL cc (1780) et une hache ; une inscription à demi-effacée et une étiquette ancienne de la vente de 1875.  
H. : 6 cm - D. soucoupe : 12,6 cm.  
Usures de l'or et un éclat sous le talon de la tasse et une restauration à l'aile : collage de 2 morceaux triangulaires (1 cm env.).  
Le peintre de fleurs et de paysages, Pierre-Joseph Rosset l'aîné, a été actif à la manufacture de Sèvres de 1753 à 1799.  
*(voir la reproduction page 3).* **250 / 400 €**
- 67** SEVRES, manufacture royale.  
*Une tasse litron et une soucoupe, porcelaine tendre, 1780 et 1770.*  
Bouquets de fleurs polychromes en semis.  
Filets bleu sur la tasse et dents de loup or sur les deux.  
Sur la tasse, marque peinte aux LL croisés / cc / L B.  
Sur la soucoupe, marque peinte aux LL / R / V.  
LB pour Lebel jeune à la manufacture de 1773 à 1793 ; V pour le peintre Mutel à la manufacture de 1771 à 1773 ?  
H. tasse : 6,4 cm - D. soucoupe : 12,1 cm.  
*(voir la reproduction page 3).* **200 / 250 €**
- 68** SEVRES, manufacture royale.  
*Tasse litron et sa soucoupe, 1781.*  
Porcelaine dure. Décor polychrome au chinois et au paysage chinois dans des médaillons et des cartels, sur fond coloré pourpre antique. Un rang de perles rose et bleu relie les différents éléments à filets or.  
Marques : tasse et soucoupe : LL / D.D. en bleu.  
H. : 5,9 cm - D. soucoupe : 12,1 cm.  
Spécialisé dans les fleurs et les décors de chinoiseries, Jean-Jacques Dieu a été actif à Sèvres de 1777 à 1811 avec quelques coupures.  
*(voir la reproduction page 3).* **300 / 400 €**
- 69** SEVRES, manufacture royale et Paris (?),  
*Tasse litron et sa soucoupe, vers 1784.*  
Porcelaine dure.  
Sur un fond coloré rose vif, deux galons à décor polychrome d'arabesques, palmes, médaillons et panier fleuri entre deux filets or.  
Marques : tasse, marque de Sèvres LL / gg / F P (?) et soucoupe avec une marque en creux.  
H. : 6,6 cm - D. soucoupe : 13,3 cm.  
Egrenure sur le filet de la soucoupe.  
*(voir la reproduction page 3).* **150 / 250 €**

- 70 SEVRES, manufacture royale.**  
*Une tasse haute et sa soucoupe*, porcelaine tendre, 1784 et 1786.  
Décor floral polychrome en semis et ruban bleu sous dents de loup or. Anses torsadées à rehauts or (petit fêlé).  
Dorée par le peintre doreur Boileau le jeune, à Sèvres de 1783 à 1789.  
Marques peinte aux LL croisés couronnés/gg/V et points en or.  
Sous la soucoupe : LL ii / My.  
H. tasse : 8,7 cm - D. : 14,8 cm.  
On y joint une autre *tasse à lait*, manufacture de la Reine, 1778 - 1790.  
Porcelaine dure, même type de décor.  
Marque au pochoir rouge.  
H. : 9 cm.  
Bandeau or restauré à l'intérieur du buvant.  
*(voir la reproduction page 8).* **500 / 600 €**
- 71 SEVRES, manufacture royale.**  
*Une tasse litron et sa soucoupe*, porcelaine dure, 1785.  
Sur un fond coloré vert tendre, décor de panier de fruits dans une corbeille sur la tasse et sur la soucoupe, d'un bouquet de fleurs polychromes.  
Filets or.  
Marque peinte aux LL croisés couronnés/J h/T ou D en or.  
En creux sous la tasse : SP L?  
H. tasse : 6,1 cm - D. soucoupe : 12,4 cm.  
*(voir la reproduction page 3).* **400 / 500 €**
- 72 SEVRES, manufacture royale.**  
*Tasse litron et sa soucoupe*, 1786.  
Porcelaine tendre.  
Sur fond coloré jaune vif, semis de fleurettes ; bandeau à guirlandes de feuilles sous un autre à belle frise de volubilis au naturel.  
Filets brun-rouge et or. Marque d'André-Vincent Vieillard, peintre de 1752 à 1790.  
Marques : tasse : sous émail : 46 ; LL ii (1789) lambel bleu au-dessus ; D. en or ; soucoupe : sous émail : 41 et idem.  
H. : 5,9 cm - D. soucoupe : 12,1 cm.  
Usures du fond jaune, un peu vif.  
*(voir la reproduction page 3).* **150 / 200 €**
- 73 SEVRES, manufacture royale.**  
*Tasse à thé et sa soucoupe*, vers 1815.  
Porcelaine dure. Sur un fond coloré bleu de cobalt, courant de feuilles et fruits or sous un filet or.  
Anse, bandeau et filets or. Marques : tasse, marque en creux SD / CM ; cachet en bleu et en vert : "17 m 15" ; soucoupe avec une marque en creux dont "JD" et le cachet Restauration en bleu.  
H. : 7,3 cm et D. : 9,6 cm - D. soucoupe : 14,8 cm.  
Et SEVRES, manufacture impériale, *Tasse à thé et sa soucoupe*, 1866.  
Porcelaine dure.  
Chiffre couronné de Napoléon III et filet or.  
Marques en creux et aux cachets.  
H. : 6,7 cm - D. : 12,2 cm - D. soucoupe : 18 cm. **300 / 400 €**
- 74 SEVRES et PARIS**  
*Assiette unie*, vers 1820.  
Décor de reines-marguerites au bassin ; frise de feuilles d'olivier or et filets or. Décor floral probablement exécuté à Paris par un Chambrelan.  
Marque en creux : "23-3" et "AB ou AG".  
D. : 24,1 cm. **150 / 200 €**
- 75 SEVRES, manufacture nationale.**  
*Vase Delhi*, 1874.  
Vase commémoratif en pâte "caméléon" c'est à dire à fond mauve ou gris-vert selon l'éclairage.  
La forme et son décor sont très inspirés par la mouvance orientaliste, notamment des arts d'Iznik et de Perse : panse couronnée d'un col fuselé et évasé interrompu par un bulbe encadré de bagues en bronze doré.  
Il repose sur un talon circulaire orné d'un large filet d'or. Son ornementation a été peinte par Lascaux et elle est composée d'arabesques dans lesquelles se lit l'inscription suivante : "EXPOSITION DES BEAUX-ARTS / DE TAUZIA / CONSERVATEUR DES PEINTURES / ET DES DESSINS AU LOUVRE / Membre du Jury. Section de Peinture. 1874".  
Marque de la manufacture de Sèvres en rouge. (réf. Grollier 949) millésime 74.  
Inscriptions en creux : "A D - 74 - 2" pour le tournage d'Achille Debord, actif à Sèvres 1852 - 1882, Et "P - V - R - 73 - 11" ; cachet de dorure "74".  
H. : 55 cm.  
*Sèvres, manufacture, archives, registre Vr', 1<sup>ère</sup> série, n° 2, f° 231 : entrée au magasin de vente le 31 juillet 1874 : "116 - Fond sous émail, décor en or et inscription. (Expo 1874), dorure Lascaux, prix de vente 95 f".*  
*La pâte "caméléon" est inventée par le chimiste de la manufacture de Sèvres, L.-S. Salvétat, pour l'Exposition Universelle de 1862. Grâce à un mélange d'oxyde de vanadium et d'oxyde de cérium, cette pâte change de couleur selon qu'elle se trouve sous une lumière naturelle (gris-vert) ou sous une lumière artificielle (mauve). Par le biais de ce vase présenté et offert au Vicomte Both de Tauzia à l'occasion de l'Exposition des Beaux-Arts de 1874, la manufacture de Sèvres fait montre de son aptitude à créer de nouvelles esthétiques, ainsi que de sa capacité à adapter et exploiter les découvertes les plus récentes. Les expositions sont l'occasion pour la manufacture de Sèvres d'affirmer sa suprématie, en des temps où la concurrence se fait de plus en plus rude.*  
*Le vicomte Both de Tauzia (? - 1888) succède en 1874 à Frédéric Reiset (1815 - 1891) à la conservation du Cabinet des Dessins du Louvre. Il publie de nombreuses notices et accroît considérablement les collections du musée grâce à d'importantes donations ; amateurs et artistes font preuve d'une exceptionnelle générosité à l'égard de l'institution. Le mandat du vicomte, qui est également marqué par d'innombrables acquisitions, prend fin en 1886. Both de Tauzia laisse un souvenir émouvant, symbolisé par son amitié infaillible pour un célèbre artiste - collectionneur : Léon Bonnat.*  
*(voir la reproduction page 13).* **4 000 / 6 000 €**



- 76** SEVRES, manufacture nationale.  
*Paire de vases Delhi, dorés en 1888.*  
Fond coloré jaune citrin nuagé, filets or.  
Bagues en bronze.  
Marques de la manufacture : cachet de fabrication en 1887 et de dorure en 1888.  
H. : 55 cm.  
*(voir la reproduction ci-dessus).*

3 500 / 4 000 €

*celui passé en vente Londres Sotheby's 5 mars 1985 n° 121).  
Un autre avec une marque de 1846 est passé en vente Monaco Sotheby's 4 mai 1977. (avec une tasse d'un autre type).  
Il s'agit probablement de celui qui entre en mai 1854, avec un autre, décrits comme "zarf réticulés", vendus à M. Jacquet.  
*(voir la reproduction ci-dessous).**

4 000 / 5 000 €

- 77** SEVRES, manufacture impériale.  
*Très rare Zarf réticulé, 1854.*  
Porte tasse qui va avec une petite tasse sans anse et permet de boire sans se brûler les doigts.  
Exécuté en pâte de porcelaine repercée dite "réticulée", sorte de dentelle de Sèvres.  
Décor de filets carmin et rehauts or.  
Cachet ovale vert mais date illisible.  
H. : 10 cm - D. : 6 cm.  
*Il semble qu'il y eu deux modèles de ce type de tasse.  
Tout type confondus, il y en eu 37 notés lors de leurs entrées au magasin de vente entre août 1846 et décembre 1858, moment de leur plus grande vogue.  
(sans compter les versions non réticulées).*

*Deux exemplaires sont conservés au Musée national de Céramique à Sèvres (inv. 7592/4, 1861 et 7592, 1861, tous deux très colorés), un autre au British Museum (catalogue Dawson, Londres, 1994, p.221 -222, n° 188) daté de 1854 et un au Musée de Cleveland, daté 1854-55, avec une tasse (probablement*



77



78

- 78 SEVRES, manufacture impériale.**  
*Coupe d'Urbino*, livrée en décembre 1857 à Henri Boulay de la Meurthe par ordre de Napoléon III.  
A l'intérieur de la coupe circulaire, un paysage rassemblant quelques ruines romaines est peint et signé.  
Toute la coupe porte des ornements sur fonds colorés, rouge, bleus.  
Cachets de la manufacture, fabrication 1851 et décoration 1855.  
Le paysage à l'intérieur est signé par Polyclès Langlois, fameux peintre et une étiquette ancienne indique : "Don de Napoléon III".  
H. : 23 cm - D. : 34 cm.  
Restaurations à la lèvre du bandeau.  
*Archives de la manufacture nationale de Sèvres, registre Vbb 12, f° 21 : Livré "par ordre de M. le Ministre d'état et de la Maison de l'Empereur en décembre 1857 : 14.66-1 coupe d'Urbino fond bleu paysage dans l'intérieur" de 2 000 francs. La coupe était entrée au magasin de vente de la manufacture le 28 février 1856 (Ibidem, registre Vv 6, f° 14, n° 66).*  
*Henri Boulay, (1797-1858), est le fils aîné d'Antoine Jacques Claude Joseph, comte Boulay de la Meurthe (1761-1840), fait comte d'Empire par Napoléon 1<sup>er</sup> en 1808. Henri Boulay fut longtemps député et membre du conseil général de la Seine, fut élu en 1849, vice-président de la République (1848-1852) et devint sénateur en 1852. Son frère, Joseph Boulay, fut conseiller d'état, sénateur et membre du conseil de l'instruction publique.*  
*Peintre paysagiste, Michel Nicolas - Eustache - Hyacinthe Polyclès LANGLOIS (Pont-de-l'Arche 29 sept. 1814- 30 nov. 1872), à la manufacture de Sèvres de 1847 à 1872. Il a reçu une mention honorable comme peintre paysagiste, à l'Expo Universelle de 1855, dans la classe XVIII. Polyclès est souvent nommé comme le "fils de M. Langlois, de Rouen", car son père Eustache Hyacinthe Langlois (1777-1837), était très célèbre. Dessinateur, peintre, archéologue et écrivain, celui-ci a même eut comme élève Gustave Flaubert. Dès août 1827, il avait obtenu du préfet l'autorisation de peindre les monuments civils et religieux de la ville de Rouen puis en 1828, avait été nommé par la duchesse de Berry, professeur à l'Ecole de dessin et de peinture de la ville. Très apprécié en Angleterre et ailleurs, il entre en relations avec Garneray, Méreaux, Alavoine, Auguste le Prévost, de la Querrière et reçut la visite de Walter Scott.*  
(voir la reproduction ci-dessus). **2 000 / 2 500 €**



82

- 79 SEVRES, manufacture nationale.**  
*Vase Médicis*, 1873.  
Fond coloré beau bleu et large décor or de feuilles de chêne.  
Inscription en creux ; "DL". Cachet de dorure : "1873"  
H. : 60 cm - D. : 50 cm. **1 000 / 1 500 €**
- 80 SEVRES, manufacture nationale.**  
Rare document, *Vase Bijou*, 1892.  
Décor de guirlandes de fleurs en pâte sur pâte sur fond coloré céladon, par Guillemain.  
Décor de graminées et herbes et rehauts or par Gustave Vignol.  
Cachet rouge peu lisible.  
H. : 18,5 cm.  
Accident : manque la moitié du pied.  
*Ce modèle de vase est reproduit dans Tamara Préaud, "Pâte sur pâte", L'estampille L'objet d'art, n° 263, novembre 1992, p. 52. C'est celui du Musée national de Céramique de Sèvres exécuté par Léopold-Jules-Joseph Gély, sculpteur et modeleur à Sèvres de 1850 à 1889. Celui-ci entre au magasin de vente de la manufacture en 1892 (Archives): Entrée de vase / Bijou / en 1892 : 9 [5 + 4] entrés le 30 septembre : "fonds divers ornements et attributs en pâte d'application repris en or et or relief" dorés par Gustave Vignol et les ornements par Guillemain et tous à 350 francs de prix de vente. **200 / 300 €***

- 81 SEVRES, manufacture nationale.**  
Statuette en grès,  
"Le Vent", Taxile Doat, 1907.  
Un homme couvert d'un large manteau lutte contre le vent.  
Inscriptions manuscrites sous le socle :  
"1907 / céramique / Taxile Doat / Sèvres / n° 1 ou C / 20 exemplaires" et "Gaston Snegg / Sculpt".  
H. : 22 cm. **100 / 150 €**  
(voir la reproduction ci-contre).



- 82** SEVRES, manufacture nationale.  
*Partie de Service Bouillard*, 1922 d'après Suzanne Laliq  
Haviland et exécuté par Louis Jules Mimard.  
Service à thé ou à café, comprenant deux tasses et leurs  
soucoupes et un pot à lait. Décor de fleurs stylisées,  
assemblées comme pour un tissu, dans des tonalités bleu,  
violet, mauve et rose, en léger relief, composé par Suzanne  
Laliq Haviland et couvrant largement la soucoupe tandis  
que la tasse ne présente qu'un bandeau à l'intérieur du buvant.  
Sous les tasses- inscriptions en creux : "GR 20 II PN R" ;  
cachets de fabrication en noir "1920/DN" et cachet de  
décoration 1921.  
Soucoupes - inscriptions en creux : "GR 20 II PN R" ;  
peint en bleu : "L. Mimard. d'après. Suzanne Laliq  
Haviland", cachets de fabrication en noir "S/1921/DN"  
et cachet de décoration 1922.  
Pot - inscriptions en creux : "... 20 II PN III" ; peint en  
bleu : "L. Mimard. d'après. Suzanne Laliq Haviland",  
cachets de fabrication en noir "1920/DN" et cachet de  
décoration 1921.  
H. tasse : 5,8 cm - D. tasse : 9,5 cm - D. soucoupe : 15,5 cm  
H. pot : 12,8 cm.  
*D'après les archives, Suzanne Laliq a fourni deux modèles  
pour un service à thé "Claude" en 1921 et un service à  
café "Claude" en 1922. Les deux entrent au magasin de  
vente en 1922. Sèvres, Arch., registre d'entrée au magasin  
de vente, Vv 16, f° 6-27 à 31 :*  
*2 plateaux du service Bouillard. Emaux Mimard pour  
11.1922.*  
*2 pots à lait. 350*  
*2 pots à sucre 350*  
*4 tasses et soucoupes 400*  
*2 théières 500*  
*[sans nom d'acheteur].*  
*Louis Jules MIMARD a été décorateur de 1884 à 1928.*  
*Isabelle Laurin, "Sèvres au féminin, le renouveau Art  
déco", L'Estampille L'Objet d'Art, février 2005, p. 52-59.*  
*(voir la reproduction ci-contre). 2 000 / 2 500 €*
- 83** SEVRES, manufacture nationale, 1950.  
*Surtout de table Neptune*, exécuté en 1950.  
Biscuit de porcelaine.  
Modèle du sculpteur Antoine ORLANDINI.  
Signé à l'arrière du socle "A. Orlandini", cachet de la  
manufacture et "50".  
H. : 30 cm - L. : 63 cm.  
Queue restauration invisible. 2 000 / 3 000 €  
*Reproduit dans J.-P. Midant, SEVRES La Manufacture  
au XX<sup>e</sup> siècle, p. 160.*  
*M. Brunet, T. Préaud, SEVRES Des origines à nos jours,  
Fribourg, Office du Livre, 1978.*  
*L'art du biscuit, une des spécificités de Sèvres, a été porté à  
son apogée par la manufacture jusqu'au XX<sup>e</sup> siècle. Au sortir de  
la guerre, la manufacture devait sauvegarder son dynamisme  
et porter la création en repoussant les limites techniques des  
savoir-faire. Ici, dans une veine, certes antique, mais aussi  
lyrique et onirique, "à la Cocteau", le sculpteur Antoine  
Orlandini a fourni à la manufacture sur le thème de la  
mer, un des surtouts les plus réussis des années 50 :*  
*"Neptune" et "Ondine".*
- 84** SEVRES, manufacture nationale.  
Groupe en biscuit de porcelaine, *Enfants Boucher*, 1970.  
H. : 16 cm. Marqué et daté. 150 / 200 €
- 84b** SEVRES, manufacture nationale, Georges MATHIEU,  
modèle de 1967.  
*Assiette Diane*, large décor à l'or bruni.  
Marques de la manufacture : fabriquée en 1970, décorée  
en 1971 ; signature "Mathieu 1967" à l'or au revers.  
D. : 26 cm. 300 / 400 €
- 84c** SEVRES, manufacture nationale, Georges MATHIEU,  
modèle de 1967.  
*Deux Assiettes Diane*, large décor à l'or bruni sur le fond  
"bleu de Sèvres".  
Marques de la manufacture : fabriquées en 1976 et 1985,  
décorées en 1981 et 1986 ; signature "Mathieu 1967" à  
l'or au revers. D. : 26 cm. 500 / 700 €
- 85** SAMSON  
*Paire de flambeaux à deux bobèches*, fin XIX<sup>e</sup> siècle.  
Deux putti, l'un masculin et l'autre féminin vêtus de draperies  
et de guirlandes de fleurs polychromes en relief dans le goût  
de Meissen au XVIII<sup>e</sup> siècle. Bobèches rehaussées de pourpre  
et d'or. Socle mouvementés à rehauts or.  
H. : 32 cm - L. : 32 cm.  
Petits éclats. Une branche recollée et quelques doigts  
manquants. Faiences fines. 300 / 500 €
- 86** CREIL  
*Deux assiettes unies*, vers 1805 - 1810.  
Décor imprimé "Décembre" et "Château d'eau".  
Aile à fond jaune entre deux filets noir.  
Marque en creux : "CREIL".  
D. : 21,5 cm. Usures. 80 / 100 €
- 87** PARIS, Jacob Petit.  
*Bouquetière, "Le Maure"*, vers 1830 - 1840.  
Assis sur un coussin et présentant une corbeille dont le  
couvercle est percé de trous.  
Porcelaine polychrome.  
H. : 22 cm. Pouce et doigt cassés. 250 / 300 €
- 88** LANGEAIS, Charles de BOISSIMON  
*Jardinière*, vers 1850.  
Sans vase incorporé, décor en rehaut de feuilles assorties de  
grappes de vigne. Rehauts argent.  
Marque en creux : "CH. De BOISSIMON & Cie / Langeais  
Indre & Loire"  
H. : 16 cm - D. : 17 cm.  
Paul Jean Souriau, Les faiences de Langeais, tome II, Paris,  
1996, reproduite p. 61, n° 9.  
*(voir la reproduction page 17).* 200 / 300 €
- 89** LANGEAIS, Charles de BOISSIMON  
*Paire de jardinières rondes*, vers 1850.  
Sans vase incorporé, sans anses ni anneaux, base formée de  
boudinage entrelacés. Décor en rehaut de feuilles assorties  
de grappes de vigne. Rehauts argent.  
Marque en creux : "CH. De BOISSIMON & Cie / Langeais  
Indre & Loire" et "2"  
H. : 16 cm - D. : 17 cm.  
Paul Jean Souriau, Les faiences de Langeais, tome II, Paris,  
1996, proche de celle reproduite p. 43.  
*(voir la reproduction page 17).* 400 / 500 €

- 90** **LANGAIS, Charles de BOISSIMON**  
*Jardinière ronde*, vers 1850.  
Sans vase incorporé, sans anses ni anneaux, base formée de boudinage entrelacés. Décor en relief de feuilles assorties de grappes de vigne.  
Marque en creux : "CH. De BOISSIMON & Cie/Langeais Indre & Loire"  
H. : 16 cm D. : 17 cm.  
Paul Jean Souriau, Les faïences de Langeais, tome II, Paris, 1996, proche de celle reproduite p. 43.  
Manques.  
(voir la reproduction page 17). **200 / 300 €**
- 91** **LANGAIS, Charles de BOISSIMON**  
*Coupe à fruits ovale*, vers 1850.  
Modèle blanc crémeux à ossature en colombins et bord agrémenté d'un ruban platine en relief. Anses à anneaux mobiles. Décor rapporté de pampres et grappes de vigne. Base ornée de même. Filets platine. Marque en creux : "CH. De BOISSIMON & Cie/Langeais Indre & Loire" et monogramme du peintre rehausseur.  
H. : 12 cm - D. : 25 cm.  
Paul Jean Souriau, Les faïences de Langeais, tome II, Paris, 1996, proche de celle reproduite p. 93, n° 41.  
(voir la reproduction page 17). **200 / 300 €**
- 92** **LANGAIS, Charles de BOISSIMON**  
*Coupe à fruits*, vers 1850.  
Modèle blanc crémeux à ossature en colombins et anses avec anneaux mobiles platine. Riche décor rapporté de pampres et grappes de vigne. Piédouche ornés de 3 filets platine horizontaux.  
Marque en creux : "CH. De BOISSIMON & Cie/Langeais Indre & Loire", "5 & 27" et monogramme du peintre rehausseur.  
H. : 13 cm - D. : 25 cm.  
Paul Jean Souriau, Les faïences de Langeais, tome II, Paris, 1996, proche de celle reproduite p. 93, n° 41.  
(voir la reproduction page 17). **200 / 300 €**
- 93** **LANGAIS, Charles de BOISSIMON**  
*Pot à tabac à sept porte-pipes*, vers 1850.  
Modèle blanc crémeux à rehauts platine. Décor rapporté de feuilles et de cerises (?). Frétil en forme de branchage.  
Marque en creux : "CH. De BOISSIMON & Cie/Langeais Indre & Loire" et "3".  
H. : 15 cm - D. : 13 cm.  
Paul Jean Souriau, Les faïences de Langeais, tome II, Paris, 1996, proche de celui reproduit p. 190, n° 119.  
Egrenures.  
(voir la reproduction page 17). **150 / 200 €**
- 94** **LANGAIS, Charles de BOISSIMON**  
*Pot à tabac couvert*, vers 1850.  
Modèle blanc crémeux à rehauts platine. Forme imitant un tronc d'arbre. Décor rapporté de feuilles et de groseilles (?). Monture en étain.  
Marque en creux : "C B" et "3".  
H. : 15 cm - D. : 13 cm.  
Usures.  
(voir la reproduction page 17). **150 / 200 €**
- 95** **LANGAIS, Charles de BOISSIMON**  
*Paire de vases à haut col à bord ondé*, vers 1850.  
Modèle blanc crémeux à rehauts platine. Décor rapporté de pampres et grappes de vigne se terminant en anses de part & d'autre. Boudinage autour de l'épaulement. Larges filets platine autour du piédouche.  
Marque en creux : "C B" et "3".  
H. : 20 cm - D. : 13 cm .  
Usures.  
Paul Jean Souriau, La faïence de Langeais, tome I, Paris, 1987, proche de ceux reproduits pl. 22.  
(voir la reproduction page 17). **200 / 300 €**
- 96** **LANGAIS, Charles de BOISSIMON**  
*Paire de petits vases à lèvres évasées*, vers 1850.  
Modèle blanc crémeux à rehauts platine. Décor rapporté de pampres et grappes de vigne. Filet platine autour du pied.  
Marque en creux : "C B" et "3".  
H. : 7,5 cm.  
Usures.  
Paul Jean Souriau, La faïence de Langeais, tome I, Paris, 1987, même modèle que ceux reproduits pl. 50.  
(voir la reproduction page 17). **80 / 100 €**
- 97** **LANGAIS, Charles de BOISSIMON**  
*Suspension à 6 bobèches "Les volubilis"*, vers 1850.  
Modèle blanc crémeux à rehauts platine. Décor rapporté de feuilles et fleurs de volubilis.  
Marque en creux : "C B" et "3".  
H. : 19 cm - D. : 33 cm.  
(voir la reproduction page 17). **400 / 500 €**
- 98** **Ensemble :**  
- *Moutardier* en tonneau, pâte assez jaune.  
Sans marque.  
H. : 9 cm  
- *Soupière couverte* à rehauts platine, XIX<sup>e</sup> siècle.  
Sans marque.  
H. : 16 cm - D. : 17 cm. **200 / 300 €**
- 99** **BORDEAUX**, manufacture de Jules Vieillard.  
*Plat à poisson* en faïence fine imprimée, service "Rouen", vers 1880.  
Marque en anglaises, n° 26 de l'ouvrage de Jacqueline Du Pasquier, J. Vieillard & Cie Histoire de la faïence fine à Bordeaux de l'anglomanie au rêve orientaliste, 2002.  
L. : 56,5 cm - L. : 26,5 cm.  
Un petit éclat sous le bord de l'aile invisible dessus. **150 / 200 €**
- 99b** **PARIS?**  
Plaque ovale, "*Portrait de jeune femme en costume du XVI<sup>e</sup> siècle*", vers 1880.  
Probablement peint sur argile réfractaire, portrait sur émail stannifère, encadré d'un rang d'oves à perles rehaussées de bleu. Monogrammé "FC".  
Dans la toque est caché un défaut (originel) de cuisson. 66x50 cm.  
Il se peut que ce grand médaillon ait été destiné à orner le manteau d'une cheminée.  
(voir la reproduction page 6). **400 / 500 €**

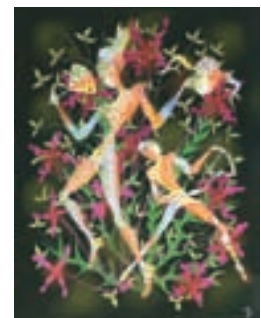




- 100** VASE à haute panse et col évasé, vers 1900.  
Décor tournant peint en barbotine :  
*Couple de volatiles à l'étang.*  
Signature dans le décor en bas : "De RIVIERE".  
H. : 13 cm - D. épaulement : 13 cm.  
Petit éclat à la lèvre. 350 / 400 €
- 101** Camille LE TALLEC, PARIS, dessin de E. ZWIAUER,  
*Plaque* en porcelaine de Limoges, peinte vers 1955.  
Décor de deux figures dansantes sur fond végétal en polychromie et fond noir. Bordure or.  
Ce décor a été peint d'après le dessin d'E. ZWIAUER, un des artistes qui a fourni des modèles pour Camille Le Tallec

de l'après-guerre aux années 50.  
Signature manuscrite en rouge au revers.  
20 x 30 cm (dessin 32,5 x 25 cm).  
(voir la reproduction ci-dessous). 400 / 500 €

- 101 b** Camille LE TALLEC, PARIS  
*Pot couvert*, 1958.  
Forme circulaire, frêtel en bouton, décor tournant polychrome dit "le cirque chinois" sur le pot et autour du couvercle. Inscription : "Dessiné et peint entièrement à la main / par Le Tallec à Paris" et en bleu lettres "JH / G / JM" pour Jeanine Nataneck, le peintre.  
H. : 21,5 cm.  
(voir la reproduction ci-dessous). 500 / 550 €



*Gouache préparatoire.*  
(Arch. Le Tallec)

## Grès

- 102** **BEAUVAIS, GREBER**, modèle de Jules Ziegler, vers 1880.  
*Vase en grès brun à col très évasé et deux anses hautes.*  
Décor d'application de feuilles de figuiers.  
Marque en creux, "GB" ?  
H. : 32,5 cm - D. : 32 cm. **300 / 350 €**
- 103** **Emile LENOBLE**  
*Vase pansu à long col*, vers 1925 - 1930.  
Décor de rondelles peintes sur toute la surface du vase, plus rose d'un côté.  
Signature au monogramme. Rare étiquette de la Galerie de Géo Rouard "A LA PAIX".  
H. : 27 cm.  
*(voir la reproduction page 17).* **800 / 1 000 €**
- 104** **Jacques LENOBLE**  
*Vase pansu à épaulement*, grès, vers 1930.  
Forme pansue sur talon, col droit ourlé ; épaulement orné d'une frise de rectangles en relief. Bel Email vert laiteux.  
Signature manuscrite au monogramme incisé.  
H. : 25 cm.  
Ancienne collection de Jean Mayodon, vendu chez Pillet SVV à Lyons.  
*(voir la reproduction page 17).* **800 / 1 000 €**

## Faïences

- 105** **MOUSTIERS? BORDEAUX?**  
*Deux coupes à huit lobes et un plat long*, XVIII<sup>e</sup> siècle.  
Décor de grotesques en camaïeu de bleu et galon à broderies sur l'aile.  
D. : 21,8 cm - L. : 29,6 cm. **800 / 1 000 €**
- 105b** **Théodore DECK**  
*Vase à pans coupés.*  
Décor de fleurs et oiseaux polychromes ; Emaux cernés sur fond jaune or.  
Tampon "TH DECK" en dessous.  
H. : 30 cm.  
Un éclat à la lèvre et deux manques d'émail sur une arête.  
*(voir la reproduction page 6).* **400 / 500 €**
- 105c** **Théodore DECK**  
*Vasque jardinière.*  
Décor tournant de fleurs, notamment de pavots, et de papillons.  
Tampon "TH DECK" en dessous.  
H. : 37 cm - D. : 48 cm.  
Cassée en deux et recollée.  
*(voir la reproduction page 13).* **500 / 700 €**
- 106** **NORD**  
*Paire de lions*, fin XVIII<sup>e</sup> siècle.  
Rehaussés de cobalt et de jaune, tenant un écu écartelé à fleurs de lys.  
Sur socle.  
H. : 24 cm - socle : 9,7 x 19,4 cm.  
*(voir la reproduction ci-contre).* **800 / 1 000 €**

- 106b** **NEVERS**  
*Jatte "Les trois ordres"*, vers 1790.  
Au centre du bassin, posées sur une terrasse herbue, crosse, bêche et épée sont croisées, fleurdésisées et couronnées.  
Triple filet manganèse à picot jaune et sur le marli, feuilles stylisées et guirlandes jaunes.  
*(voir la reproduction page 19).* **1 500 / 2 000 €**
- 106c** **NEVERS**  
*Jatte "Les trois ordres"*, vers 1791 - 92.  
Au centre du bassin, crosse, bêche et épée sont croisées et couronnées.  
Double filet manganèse, filet jaune à feuilles et sur le marli, bandes à rayures verticales.  
*Pour ces deux jattes, on verra de nombreuses illustrations dans "Faïences révolutionnaires, Collection Louis Heitschel" de Claude Bonnet, 1985, p.82-90 notamment.*  
*(voir la reproduction page 19).* **1 500 / 2 000 €**
- 106d** **BORDEAUX** (région de)  
*Biberon de malade*, seconde moitié XVIII<sup>e</sup> siècle.  
*(voir la reproduction page 19).* **350 / 400 €**
- 106e** **MARTRES - TOLOSAN**  
*Assiette*, seconde moitié XVIII<sup>e</sup> siècle.  
Forme orfèvrerie, décor de grotesques en camaïeu vert.  
*(voir la reproduction page 19).* **300 / 400 €**
- 107** **SAINT CLEMENT / SAINT DIE**  
*Pendule de table*, 1880.  
Faïence peinte en carmin avec des cartels de paysages en grisaille.  
Signée : "JB ou B" "fecit anno 1880 à St Dié" et cachet bleu "Saint Clément".  
H. : 41 cm.  
Manques, accidents, restauration ; mécanisme probablement remplacé. **500 / 600 €**
- 108** **TOUL**  
Groupe "*L'agréable leçon*" d'après Cyfflé, XIX<sup>e</sup> siècle.  
"Terre de lorraine".  
Au revers, sur le socle, inscription :  
"Faïencerie de Toul - L'agréable leçon - Cyfflé"  
H. : 21 cm - 18 x 14 cm.  
On y joint la *jeune fermière*, marquée de même ; recollée et cassée. H. : 18 cm. **100 / 150 €**





- 109** TOUL, manufacture de Bellevue.  
Groupe "Le baiser", début XX<sup>e</sup> siècle.  
Jeune couple sur un socle circulaire, "Terre de Lorraine".  
Sous le socle, en creux : "G T (?)".  
H. : 23 cm.  
*Jacques Bastian (direction), Faïences de Lorraine 1720-1840, Musée Historique Lorrain, Nancy, 1997, p. 77 : "Les Terres de Lorraine" : Pas d'acceptation trop précise à cette dénomination : composition des terres variées, pas d'identification sûre des manufactures, point de départ : Paul Cyfflé, sculpteur du roi de Pologne, qui achète avec Richard Mique la manufacture de St-Clément, premiers modèles créés en 1763 puis fonde sa propre manufacture à Lunéville en 1768 pour 12 ans. Cyfflé a vendu ses modèles à plusieurs manufactures lorraines dont Toul et Niderviller. (voir la reproduction page 7).* **100 / 150 €**

- 110** TOUL, manufacture de Bellevue.  
Groupe "Le réveil surpris" d'après Cyfflé, XIX<sup>e</sup> siècle.  
Jeune homme endormi sur un socle circulaire,  
"Terre de Lorraine" sous le socle, en creux : "G T (?)".  
H. : 15,5 cm.  
*(voir la reproduction page 8).* **100 / 150 €**

- 111** Lot : comprenant un groupe "Les vendanges" et un couvercle de beurrier avec une vache couchée marquée "Clairefontaine dans les Vosges".  
H. : 17,8 cm - D. : 12,5 cm.  
*(voir la reproduction page 8).* **100 / 150 €**

- 112** Jean VAN DONGEN  
(Johannes Leonardus Marie Van Dongen dit)  
*Rare coupe circulaire sur talon dans le goût du Moyen-orient.*  
Faïence siliceuse à glaçure turquoise craquelée à décor rayonnant.  
Étiquette ancienne :  
"Décorée par / Jean van Dongen / Marly-le-Roi"  
D. : 18 cm.  
Restaurations et égrenures. **200 / 300 €**  
*On ignore bien souvent que le peintre Kees avait un frère, bon céramiste et praticien d'artistes tels que Maillol en 1922 et de Picasso, pour la céramique, au moins en 1929 et autres. Il arrive à Paris en 1905 et vit au Bateau-Lavoir avec son frère. Ils sont amis des catalans Manolo et de Durrio, puis Jean se marie à*

*une chanteuse du Lapin Agile. Introduit dans tous les milieux artistiques de son temps et son œuvre céramique est marquée par un bel éclectisme. Plusieurs pièces ont été acquises ces dernières années par le Musée national de céramique de Sèvres. Malgré le témoignage de Madame Dina Vierny, peu de détails biographiques sur Jean Van Dongen sont parvenus jusqu'à nous. S'il est quasiment oublié aujourd'hui, un long paragraphe lui a été consacré en 1928 par la revue L'Art Vivant et ses œuvres illustrent les revues de l'entre-deux guerres. On y apprend que "grand admirateur des Persans et des Égyptiens (il en possède quelques pièces d'une beauté exceptionnelle), il s'est mis résolument à leur école, mais avec toute l'indépendance, toute la richesse débordante qui lui viennent de race". Catalogue, Picasso Painter and sculptor in clay, Royal Academy of Arts, Londres, 17 sept. - 16 déc. 1998, Marilyn McCully, "Painter and sculptor in clay", note 11 p. 40. "La céramique française en 1928", L'Art Vivant, p. 753-754.*

- 113** LA LOUVIERE pour "La Maîtrise".  
Vase, années 1925.  
Faïence. Beau décor de bandes verticales autour de la panse à fond blanc craquelé et épaulement marqué par un décor stylisé polychrome.  
Cachets Boch en bleu et marques en -dessous :  
"La Maîtrise / D. 904." et n° en creux.  
H. : 30,5 cm.  
*(voir la reproduction page 17).* **400 / 500 €**

- 114** VALLAURIS, PICASSO chez MADOURA  
*Rare plat carré à angles ronds, "Tête de chèvre de profil", modèle créé en 1952.*  
Décor aux engobes sur une terre de faïence blanche, couverte partielle.  
Tiré à 100 exemplaires.  
Marques en creux :  
"EMPREINTE / ORIGINALE / PICASSO" et  
"MADOURA / PLEIN FEU".  
D. : 41 cm.  
Fracturé, recollé.  
Reproduit p. 85, n° 151, Picasso Catalogue de l'œuvre céramique édité 1947-1971, Alain Ramié, 1988.  
*(voir la reproduction page 20).* **100 / 150 €**



- 115 VALLAURIS, PICASSO chez MADOURA**  
*Vase "ARENE"*, modèle créé en 1958, numéroté 6 / 100  
Décor aux engobes noir et brun-rouge sur une terre de  
faïence blanche, couverte intérieure.  
Tiré à 100 exemplaires numérotés.  
Marques en creux : "MADOURA / PLEIN FEU" et  
"EDITIONS / PICASSO".  
H. : 30 cm.  
Reproduit p. 213, n° 406, Picasso Catalogue de l'œuvre  
céramique édité 1947 - 1971, Alain Ramié, 1988.  
(voir la reproduction ci-dessus). **800 / 1 000 €**

- 116 VALLAURIS, PICASSO chez MADOURA**  
*Coupelle "Oiseau"*, modèle créé en 1958, numéroté 6 / 100.  
Décor aux engobes noir et brun-rouge sur une terre de  
faïence blanche, couverte intérieure.  
Tiré à 100 exemplaires numérotés.  
Marques en creux : "MADOURA / PLEIN FEU" et  
"EDITIONS / PICASSO".  
D. : 13 cm.  
Reproduit p. 137, n° 260, Picasso Catalogue de l'œuvre  
céramique édité 1947 - 1971, Alain Ramié, 1988.  
(voir la reproduction ci-dessus). **300 / 400 €**

- 117 MOUSTIERS, pour la maison Hermès.**  
*Jatte à punch "les Toucans"*.  
Faïence, à décor polychrome "les Toucans".  
Inscription : "HERMES / MOUSTIERS" et "MADE IN  
FRANCE".  
H. : 11,5 cm - D. : 31,4 cm. **300 / 400 €**

## Email

- 118 LIMOGES, Jules Sarlandié (1874 - 1936).**  
*Paysage d'automne.*  
Email sur plaque rectangulaire de cuivre, signé  
"SARLANDIE / LIMOGES".  
15,6 x 21,5 cm.  
Un cheveu en haut à gauche.  
(voir la reproduction page 6). **100 / 150 €**

## Verrerie

- 119 OPALINE, vers 1825 - 1830.**  
*Un verre d'eau* comprenant un pichet, un verre et leur  
plateau en opaline blanche à décor tournant de larges  
bandeaux or.  
H. : 12 cm. **300 / 400 €**
- 120 ESPAGNE, manufacture de la Granja.**  
*Un pichet et un verre, début XX<sup>e</sup> siècle?*  
Paraison claire à décor satiné.  
Sur le pichet : "Pedro" sur un phylactère et  
"RECUERDO DE LA GRANJA"  
"EL PALACIO DESDE LA CASCADA" illustré par le  
palais en question dans un médaillon. Frise de grecques  
autour du col.  
Sur le verre : "Marina" sur un phylactère et  
"RECUERDO DE LA GRANJA" et de l'autre côté,  
"FUENTE DE LAS RANAS" illustré par la fontaine dans  
un médaillon. Frise de grecques autour du buvant.  
H. : 15 et 9 cm respectivement. **300 / 400 €**
- 121 BACCARAT**  
*Partie de Service de verres, rare modèle*  
"ROCHAMBEAU"  
Comprenant 17 verres à vin, 17 verres à eau, 15 verres à  
vin blanc, 14 coupes et 2 carafes.  
Ce rare modèle n'est plus édité par Baccarat, il a été en  
fabrication de 1901 à 1961. **800 / 1 000 €**

- 122 SAINT DENIS, probablement LEGRAS**  
*Paire de bouteilles, "CARIATIDES"*  
Verre soufflé, moulé et églomisé.  
H. : 38 cm.  
Reproduites dans Gérard Wagner, Les bouteilles à sujet, 2007.  
(voir la reproduction page 17). **150 / 250 €**

## JOUETS ANCIENS

- 123 Album de cartes postales anciennes, locomotives à vapeur.  
Lot de photos sur le même thème. 150/200 €
- 124 Album de cartes postales anciennes, locomotives à vapeur.  
150/200 €
- 125 Figurines ½ Ronde Bosse et Plats d'Étain : lot divers de  
trains d'équipages, ambulance hippomobile et feux de  
camp. 100/150 €
- 126 ELASTOLIN : 1<sup>ère</sup> guerre mondiale, Fantassins au défilé,  
Marins, France et Allemagne (28 p.). 100/150 €
- 127 Plomb creux et CBG : ensemble de figurines du 1<sup>er</sup> Empire,  
2<sup>e</sup> Guerre Mondiale, Far West (+ de 60 pièces). 150/200 €
- 128 Plomb creux : Soldats et Cavaliers divers : Indiens, 2<sup>e</sup> Guerre  
Mondiale, Russes et Cuirassiers. 150/200 €
- 129 Collection de porte clés. 50/70 €
- 130 N'est pas venu
- 131 Album de chromos sur le thème des enfants. 100/150 €
- 132 Lot de 3 jeux divers : Fête Foraine, La Pêche Miraculeuse,  
Les Pionniers du Rail. 40/50 €
- 133 Jeu de massacre "TIR DES POMPIERS". 100/150 €
- 134 Lot de billes en verre,  
et lot de livres dont : Les Chemins de Fer Electriques,  
catalogues trains américains, hollandais. 30/40 €
- 135 Lot de catalogues ferroviaires dont : Rail Road Magazines,  
Traité des Chemins de Fer de A. Moreau, documentation  
et plaques photos en verre sur les chemins de fer. 40/50 €
- 136 Lot de voitures diverses en métal, trains, tracteur, avions  
et livres illustrés. 50/60 €
- 137 Cinq boîtes de Plats d'Étain et ½ Ronde Bosse :  
Chasseurs, Zouaves, Infanterie, Artilleurs, Coloniale et  
Anglais. 150/200 €
- 138 Lot de chevaux divers en plomb et aluminium.  
2 circuits mécaniques 1950 dont Fête Foraine. 100/150 €
- 139 Mannette de jeux divers dont : BATACLAN, lot de poupées  
en composition, diligence et divers. 50/70 €



140

- 140 QUIRALU : "La ferme" : composée de neuf bâtiments  
dont niche, pigeonnier, clapier, fontaine, abreuvoir, écurie,  
tracteur et sa remorque, personnages et animaux (poules,  
lapins, chevaux).  
*(voir la reproduction ci-dessus).* 300/350 €
- 141 Panoplie d'enfant représentant un bustier de Cuirassier 1914.  
50/70 €
- 142 Corps en peau de poupée de mode française 19<sup>e</sup> siècle.  
H. : 45 cm. 500/600 €
- 143 Indienne dans sa pirogue, poupée tête en biscuit d'origine  
allemande, yeux dormeurs, montée sur son corps articulée  
d'origine.  
H. : 19 cm. 600/700 €
- 144 Poupée indienne de fabrication allemande. 350/400 €
- 145 Poupée Armand Marseille 1894.  
H : 49 cm, habits refaits. 300/400 €
- 146 Poupée Armand Marseille habit de cocher ancien.  
H. : 35 cm. 300/400 €
- 147 Poupée tête en biscuit, bouche ouverte, yeux fixes bleus,  
de fabrication FLEISCHMANN, montée sur son corps  
droit d'origine, robe ancienne. 100/120 €
- 148 Schoenut : Partie de cirque Humpy Dumpy : âne, cheval,  
chèvre, deux clowns, écuillère tête en biscuit. 300/400 €
- 149 BLEUETTE recomposée, tête en composition des années  
30 G.L. yeux dormeurs, perruque brune, montée sur un  
corps en composition et bois pour Bleuette de 27 cm,  
tronc 2, pied 1, quatre doigts cassés. On peut supposer  
que la tête d'origine a été remplacée, après accident par les  
ateliers Gautier Languereau. 500/600 €
- 150 Robe en tissu fleuri et croquet G.L. non répertoriée des  
années 40, plus un bonnet en popeline écossaise, G.L.  
années 40. 100/150 €
- 151 Ensemble VALISERE pour Bleuette : chemise, culotte et  
combinaison de couleur rose G.L. fin des années 40.  
100/150 €

- 152 **PETIT BOB** manteau et bob de couleur bleue G.L. Nous y joignons un chapeau niçois taille Bleuette. 100/150 €
- 153 **BAMBINO**, jolie tête en biscuit, marquée "3" dans la nuque, chevelure peinte, yeux bleus dormeurs, bouche ouverte avec langue, corps articulé aux membres torsés, gros orteil relevé. H. : 26 cm.  
Porte l'ensemble QUEL AMOUR D'ENFANT : robe à smocks et bonnet assorti G.L. 1940. 900/1 000 €
- 154 **Barboteuse** à smocks en tissu fleuri GL années 40. 100/150 €
- 155 **Pyjama** en finette fantaisie, années 40, G.L. pour Bambino. 50/70 €
- 156 **Petite Mignonnette**, robe bleue (accidents aux épaules). 80/100 €
- 157 **BARBIE "Midge"** en maillot de bain rouge, présentée dans sa valise. 80/100 €



- 158 **Jouet allemand** du début du XX<sup>e</sup> siècle, figurant un orchestre de rue avec personnage et singe savant violoniste.  
(voir la reproduction ci-dessus). 700/800 €
- 159 **LAMBERT**  
*Automate mécanique* du début du XX<sup>e</sup> siècle représentant une marchande de fraises.  
Tête en biscuit, allemande de fabrication Simon et Halbig. Ce modèle est le n° 29 du catalogue du fabricant, avec une musique à un air.  
L'ensemble est à restaurer, mais à l'avantage de se présenter dans son état d'origine. H. : 58 cm.  
(voir la reproduction ci-dessus). 1 500/1 700 €
- 160 **BLAISE BONTEMS**  
*Cage à trois oiseaux siffleurs.*  
Socle en bois doré, grillage en laiton.  
Accidents et manques.  
(voir la reproduction ci-contre). 300/400 €



161

- 161 **Bébé STEINER** avec tête en biscuit pressé, marqué figure B n° 4. Double rangées de dents. Yeux dormeur, breveté SGDG Steiner. Montée sur un corps articulé parleur d'origine. Habits ancien.  
H. : 51 cm. (une partie des dents a été recollé).  
(voir la reproduction ci-dessus). 1 000/1 500 €
- 162 **Bébé RAYNAL** 1950 yeux riboulants. 40/50 €
- 163 **Bébé UNIS FRANCE 301**, taille 5 avec corps d'origine. H. : 38 cm. (éclat à l'œil). 80/100 €
- 164 **Mignonnette SFBJ 60 Paris 13/0** montée sur corps droit. H. : 21 cm.  
Poupée tête en biscuit marqué Montreuil France DL taille 7. Montée sur corps droit avec habits 1920/1930 d'origine. 80/100 €
- 165 **Bébé UNIS FRANCE 301**, taille 9 avec décalcomanie "Tête jumeau" montée sur un corps SFBJ articulé d'origine. (défaut de cuisson). H. : 50 cm 100/150 €
- 166 **Bébé SFBJ 60**, taille 6.  
Corps SFBJ articulé d'origine. H. : 37 cm. 120/150 €
- 167 **21 Wagons** et motrices et un autorail. 300/400 €



160

## TABLEAUX

**168** Attribué à Etienne JEAURAT (1699-1789)  
*Scène d'intérieur.*  
Toile de forme ovale, marouflée sur panneau, fragment  
31,5 x 25 cm.  
Sans cadre.  
Accident. **600 / 800 €**

**169** Ecole FRANÇAISE, 1759, P\*\*\*JOUFFROY \*\*\*  
*Achille et Déodamie*  
Fixé sous verre.  
24,5 x 19 cm.  
Signé en bas à droite : Ps Jouffroy pinxit 1759.  
*Caché à la cour du roi Lycomède parmi ses filles pour échapper à la guerre de Troie, Achille s'éprend d'une de ses filles, Déodamie, dont il aura un fils, Pyrrhus.*  
*C'est Ulysse qui découvrira la cachette d'Achille.*  
Provenance (d'après une étiquette au revers) :  
Collection Ney ;  
Vente Palais Galleria, Georges Petit, 27 et 28 mai 1929.  
(Voir la reproduction ci-contre). **800 / 1 200 €**

**170** Ecole FLAMANDE vers 1800, suiveur de David TENIERS.  
*Réunion de paysans dans une cour de ferme.*  
Panneau de chêne, une planche, non parqueté.  
17 x 19,5 cm. **600 / 800 €**

**171** Ecole ITALIENNE vers 1800.  
*Satyre et bouc.*  
*Perroquet tirant un traîneau.*  
Paire de papiers de forme ronde.  
Diamètre : 9 cm. **300 / 400 €**

**172** Ecole FRANÇAISE, XVII<sup>e</sup> siècle.  
*Le jugement de Salomon*  
Gouache et textile.  
19 x 29 cm.  
Cadre. **200 / 300 €**



169

**173** Ecole FRANÇAISE, XVII<sup>e</sup> siècle.  
*Jacob et Laban*  
Gouache et rehauts de textile.  
19 x 29 cm.  
cadre. (accidents). **200 / 300 €**

**174** Ecole FRANÇAISE, fin du XVIII<sup>e</sup> siècle.  
*Le souvenir*  
Broderie sur tissus moiré.  
30,2 x 23 cm.  
Cadre. **100 / 150 €**

**175** Ecole ITALIENNE, XIX<sup>e</sup> siècle.  
*Portrait de dame dans le goût de la Renaissance.*  
Huile sur panneau.  
50,5 x 40,5 cm. **150 / 200 €**

**176** Ecole ITALIENNE, XIX<sup>e</sup> siècle.  
*Paysage de ruines antiques.*  
Huile sur toile.  
38 x 48 cm. **150 / 200 €**

## OBJETS D'ART

**177** Reliquaire en bois sculpté, polychrome et doré.  
En forme de pyramide, il est surmonté d'un couvercle à trois vues.  
Il est décoré de motifs de feuilles d'acanthé, de fleurs et de guirlandes de fruits et repose sur quatre pieds en griffe de lion.  
France, XVII<sup>e</sup> siècle.  
H. : 79 - L. : 66 - P. : 33 cm. **900 / 1 300 €**

**178** Petit coffre en chêne.  
Il est décoré en façade d'une partie de décor à entrelacs incrustés, et porte sur son plateau une date de 1596 et les lettres A J X R.  
France, fin du XVI<sup>e</sup> siècle.

Nombreux accidents et manques. Manque la serrure.  
Comporte une poignée sur le plateau.  
H. : 30 - L. : 49 - P. : 32 cm. **500 / 800 €**

**179** Mortier en bronze et son pilon.  
Il présente un décor d'anneaux en relief sur tout son corps.  
France, XVII<sup>e</sup> siècle.  
Diam. : 10,5 cm. **200 / 250 €**

**180** Sculpture de sainte en bois sculpté anciennement polychrome.  
Elle est restée à l'extérieur et porte de nombreux accidents et manques.  
Centre de la France. Fin XVI<sup>e</sup> siècle. Début XVII<sup>e</sup> siècle.  
H. : 82 cm. **500 / 800 €**

**181 Grand putto** en bois sculpté anciennement polychrome.  
Travail français de la fin du XVII<sup>e</sup> siècle.  
Nombreuses réparations et bouchages (main cassée).  
H. : 93 cm. **600 / 800 €**

**182 Lustre** en cristal de roche du XVIII<sup>e</sup> siècle.  
Il se compose de six bras de lumière se terminant par des binets surmontant des bobèches en forme de fleurs.  
Les bras sont séparés par d'autres bras en attache fixés au sommet du lustre sur une platine et à sa base à l'identique, chacun supportant deux poignards à différentes hauteurs en cristal de roche taillé. La platine supérieure accueille également s'intercalant des bras auxquels sont pendues des plaques de cristal taillé.  
Cette platine est surmontée d'une dernière comportant 12 bras à pendeloques de cristal de roche.  
Ce lustre du XVIII<sup>e</sup> siècle porte des parties réparées, avec des changements et modifications dans la monture et dans les éléments de cristal de roche.  
La dorure de l'ensemble est postérieure.  
France, en partie du XVIII<sup>e</sup> siècle.  
(voir la reproduction page 25). **12 000 / 18 000 €**

**183 Grande paire d'appliques** en bois sculpté et doré éclairant à cinq lumières.  
Le fond est constitué d'éléments végétaux en bois sculpté des XVII<sup>e</sup>/XVIII<sup>e</sup> siècles sur lequel on a fixé des bras d'applique.  
Accidents.  
France.  
Dorure d'époque.  
H. : 150 cm. **1 800 / 2 200 €**

**184 Coffre.**  
Sa façade est ornée de quatre panneaux formant un encadrement, ils sont entourés de trois autres panneaux aux mêmes moulures. Les côtés sont occupés par quatre panneaux carrés.  
Il repose sur des patins postérieurs.  
Espagne, noyer, XVII<sup>e</sup> siècle.  
Accidents, réparations.  
H. : 61 - L. : 101 - P. : 56 cm. **600 / 900 €**

**185 Paire de bustes féminins** en bois sculpté.  
Ils reposent sur des demi-colonnes cannelées.  
Travail néoclassique de la fin du XVIII<sup>e</sup> siècle ou du début du XIX<sup>e</sup> siècle.  
Belle qualité d'exécution.  
H. des figures 38 cm - H. totale : 187 cm. **2 000 / 3 000 €**

**186 Applique.**  
Elle est constituée d'une marmite en bois sculpté à décor de guirlandes de feuilles de chêne et de fleurs de laquelle part un bras d'applique en laiton.  
En partie du XVIII<sup>e</sup> siècle. **200 / 300 €**

**187 Petit miroir** à encadrement de bois sculpté, argenté et vernis.  
Italie, XVIII<sup>e</sup> siècle.  
Accidents et réparations.  
H. : 35 - L. : 30 cm. **150 / 200 €**



188

**188 Paire de panneaux ovales** en pierres dures.  
Ils représentent un bouquet de fruits et de fleurs et oiseau en pierres dures et marbres sculptés en haut relief sur un fond de marbre noir de Belgique. Ils sont entourés d'un cadre en bronze à décor de frises de fleurs de laurier et de nœuds.  
Florence ?, XIX<sup>e</sup> siècle.  
H. : 58 cm.  
(voir la reproduction ci-dessus). **3 000 / 4 000 €**

**189 Petit panneau** représentant un décor d'architecture.  
Ce décor est constitué de maisons accolées les unes aux autres en marqueterie de bois indigènes.  
Certains détails sont faits à la plume.  
Il est présenté dans un cadre en bois clair.  
France, XIX<sup>e</sup> siècle.  
H. : 33 - L. : 51 cm. **200 / 400 €**

**190 Glace** en bois sculpté et polychrome.  
Elle présente un décor de feuilles d'acanthe et de perlés.  
Elle est surmontée d'un fronton à couronne de laurier et de rubans tournés.  
France, fin du XVIII<sup>e</sup> siècle ou début du XIX<sup>e</sup> siècle.  
H. : 92 - L. : 56 cm. **400 / 600 €**

**191 Pichet** en étain à l'anse mouvementée.  
Il porte un poinçon de Bruxelles de maître "NOOTER" et deux autres poinçons.  
XIX<sup>e</sup> siècle.  
H. : 24,5 cm. **120 / 150 €**

**192 Pile de poids** en trompe l'œil du XIX<sup>e</sup> siècle.  
H. : 8 - Diam. : 10,5 cm. **100 / 150 €**

**193 Deux bougeoirs** à base octogonale.  
Le fût en balustre à pans coupés.  
France, vers 1700.  
19,5 cm et 18,5 cm. **100 / 150 €**

**194 Petit plat d'offrande** à décor d'ombilic.  
Il s'agit de la partie centrale d'un plat dont on a coupé le marli.  
Laiton repoussé.  
Allemagne?, XVII<sup>e</sup> siècle.  
Diam. : 24,5 cm. **150 / 200 €**





**195** Élément en bois sculpté représentant deux dauphins dos à dos. XVII<sup>e</sup> siècle.  
Des usures et des accidents.  
H. : 17 - L. : 42 cm. 150/200 €

**196** Important panneau de boiserie en bois sculpté.  
Il est orné au centre d'une marmite contenant des fleurs avec de chaque côté un rinceau feuillagé et une guirlande de fleurs.  
Noyer.  
France, XVIII<sup>e</sup> siècle.  
Quelques accidents et manques.  
H. : 57 - L. : 155 cm. 1 000 / 1 500 €

**197** Glace à encadrement de fer repoussé.  
Elle est polychrome à décor de fleurs, de motifs géométriques et de soleil.  
Italie, fin XVIII<sup>e</sup> siècle.  
Accidents, usures.  
H. : 45,5 - L. : 48,5 cm. 200/300 €

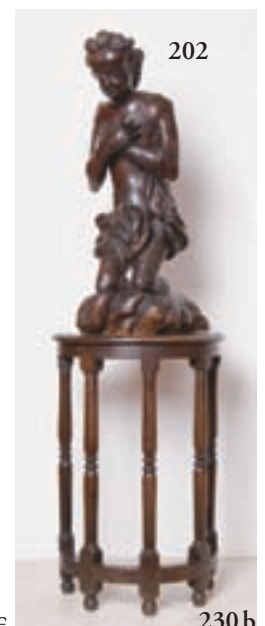
**198** Assiette russe en "carta pesta" peinte.  
Elle représente un musicien et une fileuse.  
Fin du XIX<sup>e</sup> siècle.  
Elle porte une signature au verso. Légères restaurations.  
Diam. 22 cm. 200/300 €

**199** Personnage féminin en bois sculpté polychrome et doré.  
Il représente une sainte les bras ouverts possédant des yeux en verre.  
Il s'agit d'un travail colonial d'Indonésie du XIX<sup>e</sup> siècle.  
Accidents aux mains. Elle repose sur un socle.  
H. totale : 27 cm. 200/300 €

**200** Deux petits putti en terre cuite polychromes.  
Travail italien du XIX<sup>e</sup> siècle.  
Accidents et manques.  
H. : 18 et 13,5 cm. 100/150 €

**201** Paire de grands chandeliers en bronze tourné du XVII<sup>e</sup> siècle.  
Ils reposent sur un pied mouluré en cloche et portent sur leur fût un balustre ainsi qu'une boule.  
Les piques en fer ont été refixés.  
H. : 56 cm. 900/1 400 €

**202** Ange à genoux en bois sculpté anciennement polychrome.  
Il est à genoux sur une nouée et porte ses mains croisées devant la poitrine en signe de révérence.  
Son visage aux cheveux bouclés ainsi que le vêtement largement drapé qu'il porte autour de la taille dénote un côté baroque et mouvementé. Cet ange qui était au départ polychrome ou doré et faisait partie d'une paire incorporée à l'architecture d'un retable en bois sculpté et doré. Il a subi les attaques d'insectes xylophages et il porte la marque d'accidents et de réparations et bouchages.  
Italie ou Provence fin du XVII<sup>e</sup> siècle. H : 80cm.  
(reproduction ci-contre). 1 000/1 500 €



- 203 Petite peinture** ronde à l'huile encadrée.  
Elle représente un bouquet de fruits et de fleurs avec un oiseau.  
Début XX<sup>e</sup> siècle, dans un cadre en bronze doré.  
Diam. : 7 cm. **100 / 120 €**
- 204 Paire de chandeliers** en bronze.  
D'époque Louis XVI, ils ont été montés postérieurement en lampe.  
Ils présentent un décor de cannelures et de nœuds.  
Fin XVIII<sup>e</sup> siècle.  
Accidents à l'un d'entre eux.  
H. : 28 cm. **180 / 220 €**
- 205 Glace** à encadrement de bois doré.  
Elle présente un décor de nœuds, de rubans tournés et de perlés.  
Fin XVIII<sup>e</sup> siècle.  
H. : 92 - L. : 53 cm. **120 / 150 €**
- 206 Chandelier** en bois sculpté et polychrome.  
Il présente un décor de fleurs. Le fût tourné en bobine repose sur une base en tronc de pyramide.  
Espagne, fin du XVII<sup>e</sup> siècle.  
H. : 48 cm. **100 / 150 €**
- 207 Lustre** en bois doré et stuc.  
Il est orné de guirlandes de perles de cristal et a une forme gondole. **600 / 900 €**
- 208 Paire de lanternes de procession.**  
Elles sont en tôle de fer repoussée, découpée et ajourée.  
En forme de tronc de pyramide inversée, chaque lanterne est ornée de feuillages ainsi que un petit manche articulé permettant de les présenter sur une perche en hauteur.  
Italie, fin du XVIII<sup>e</sup> siècle. **900 / 1 300 €**
- 209 "Demoiselles d'Avignon".**  
Ces deux pichets en terre vernissée verte et jaune sont décorés de pastillages représentant des fleurs.  
France XIX<sup>e</sup> siècle, ils sont dits "Demoiselles d'Avignon".  
H. 37 et 38 cm. **500 / 800 €**
- 210 Lot de trois pots à tabac** en grès.  
De forme cylindrique, ils sont recouverts de bouchons en étain et sont ornés de motifs appliqués.  
Deux sont de couleur brune, l'un de couleur coquille d'œuf.  
Beauvaisis, XIX<sup>e</sup> siècle.  
H. : 16, 18 et 19,5 cm. **150 / 200 €**
- 211 Lot de trois grès.**  
Ce lot est composé d'une lampe à pétrole décorée de sujets mythologiques, d'un grand pot à tabac décoré de fleurs et d'un large pot à décor de branches de feuilles de chêne. (sans son couvercle).  
France, XIX<sup>e</sup> siècle, grès de couleur brune.  
On y joint un bénitier en céramique hispano-mauresque du XIX<sup>e</sup> siècle. **250 / 350 €**
- 212 Pichet alsacien.**  
Il est en grès blanc et bleu et possède son couvercle et son pied en étain.  
France, XIX<sup>e</sup> siècle.  
H. : 35 cm. **180 / 220 €**
- 213 Paire d'appliques** en bois sculpté, polychromes.  
Elles sont composées d'un pot de feu en ronde bosse sur lequel on a fixé deux appliques.  
France, en partie du XVIII<sup>e</sup> siècle.  
H. : 42 cm. **600 / 800 €**
- 214 Fontaine** en céramique vernissée de forme ronde.  
Elle porte un visage dans lequel vient se fixer le robinet en bronze.  
Centre, XIX<sup>e</sup> siècle.  
H. : 64 cm. **600 / 800 €**
- 215 Deux plaques** en pierre de paesina encadrées.  
Italie, XX<sup>e</sup> siècle.  
L'une 8,5 x 27 cm, l'autre 8,5 x 14,5 cm. **200 / 300 €**
- 216 Glace d'entre-deux** en bois doré et sculpté de canaux à pointes d'asperges et frise de perles.  
Travail de la fin du XVIII<sup>e</sup> siècle.  
H. : 164,5 - L. : 80 cm. **600 / 800 €**
- 217 Petit coffre** en bois laqué de personnages dans des paysages.  
Chine XIX<sup>e</sup> siècle.  
H. : 34 - L. : 46 - P. : 30 cm. **400 / 600 €**
- 218 Coffret** contenant deux boîtes à thé en étain laqué de rinceaux et de personnages or sur fond noir.  
Chine, XIX<sup>e</sup> siècle. **200 / 300 €**
- 219 Paire de flambeaux** en laiton. (bosses). **60 / 80 €**
- 220 Pot-pourri** en bronze doré et cristal gravé dans le style de la Renaissance.  
Travail du milieu du XIX<sup>e</sup> siècle.  
H. : 26 - D. : 9 cm. **250 / 350 €**
- 221 Importante coupe d'éclairage** en verre émaillé.  
Travail vers 1925. **300 / 400 €**
- 222 Paire de lampes** à trois lumières en métal laqué et doré de style Restauration. **450 / 600 €**
- 223 Trois lustres** de VERNER PANTON en forme de monnaies du pape, créés dans les années 1970. **200 / 300 €**



223 b

- 223 b Fusil de chasse PURDEY** à canons juxtaposés, "tir au pigeon", calibre 12 / 65, type self opening, se présentant dans une mallette contenant le fusil et deux paires de canons.  
(voir la reproduction ci-dessus). **4 000 / 6 000 €**

## MOBILIER



- 224** **Cabinet** en bois noirci et plaques d'ivoire gravées.  
Il ouvre en façade par une porte au centre entourée de dix tiroirs sur quatre rangs.  
Les tiroirs sont encadrés de guillochis, les plaques décorées de scènes de la vie quotidienne. Il repose sur un piétement à quatre pieds torsés d'époque postérieure.  
Italie, XVII<sup>e</sup> siècle.  
Cabinet : 48,5 x 95 x 32 cm, H. totale : 141 cm.  
*(voir la reproduction ci-dessus).* **2 800 / 3 500 €**

- 225** **Table dite "de communauté"** en chêne et noyer.  
Cette table est constituée d'un plateau ancien pour lequel on a remonté un piétement dans le style du moyen-âge.  
Le plateau très certainement au moins du XVII<sup>e</sup> siècle porte les marques d'usages intensifs et de l'appétit d'insectes xylophages.  
H. : 76 - L. : 285 - P. : 63 cm. **2 000 / 3 000 €**

- 225 b** **Tabouret** de chantre du XVII<sup>e</sup> siècle.  
De forme demie circulaire, il repose sur cinq pieds tournés en forme de double balustre reliés en partie basse par une entretoise en ceinture. En partie haute c'est une ceinture basse qui les rejoint de la même manière couverts par une assise de forme demie ronde moulurée.  
Ile de France, XVII<sup>e</sup> siècle.  
*(voir la reproduction page 25).* **350 / 500 €**

- 226** **Commode italienne** ouvrant en façade par quatre tiroirs.  
Les façades des tiroirs, le plateau, les côtés portent un décor incrusté de filets formant des figures géométriques, des étoiles et des motifs violonnés en ébène, en bois noirci et ronce de noyer. L'arrière du plateau porte une moulure en bois noirci en hauteur.  
Les fonçures sont en peuplier.  
Italie, Lombardie?, XVIII<sup>e</sup> siècle.  
Nombreux accidents en particulier sur les côtés et le plateau.  
Manquent les serrures.  
H. : 97 - L. : 130 - P. : 60 cm.  
*(voir la reproduction ci-contre).* **3 000 / 4 500 €**

- 227** **Armoire.**  
Elle ouvre à deux portes ornées de deux panneaux moulurés et violonnés. Les montants sont ornés de cannelures.  
France du Sud, noyer, fin du XVIII<sup>e</sup> siècle.  
Accidents et réparations.  
H. : 200 - L. : 125 - P. : 46 cm. **800 / 1 200 €**

- 228** **Grande table à lyre** en noyer sculpté.  
Les pieds sont reliés au plateau par deux entretoises en fer forgé. Le plateau est fait en une seule planche de noyer.  
Quelques accidents, petites réparations, bouchages.  
Restauration à la lyre.  
Elle est munie sur l'une des faces de deux tiroirs rapportés.  
Espagne, XVII<sup>e</sup> siècle.  
H. 75 - L. : 153 - P. : 99 cm. **1 800 / 2 400 €**

- 229** **Suite de huit chaises et de deux fauteuils** en noyer sculpté, couverts de canne.  
Les pieds galbés sont reliés par une entretoise en H tournée.  
Angleterre ou Pays-Bas dans le style du XVIII<sup>e</sup> siècle.  
Quelques accidents et réparations.  
Dim d'une chaise : H. : 115 - L. : 55 - P. : 52 cm.  
Dim d'un fauteuil : H. : 120 - L. : 62 - P. : 57 cm.  
**1 500 / 2 000 €**

- 230** **"Gate-leg table"** du XVII<sup>e</sup> siècle.  
Elle est de forme ronde en chêne sculpté et tourné.  
Quelques réparations sur le plateau et dans les tournages.  
Elle a deux tiroirs sous le plateau.  
H. : 70 - L. : 96 cm - Ouverte : 96 x 96 cm **500 / 700 €**

- 231** **Table à pieds en lyre** à double entretoise en fer forgé.  
Le plateau est fait en une seule planche de bois de noyer et les pieds sont reliés au plateau par des entretoises de fer forgé.  
Il est possible qu'elle soit un piétement de bargueno Espagnol.  
Accidents et légers manques.  
Espagne, XVII<sup>e</sup> siècle.  
H. : 77 - L. : 153 - P. : 49 cm. **500 / 700 €**





- 232 Curieux bureau** du XVIII<sup>e</sup> siècle.  
Ce beau meuble en noyer est à la fois un bureau Mazarin puisqu'il repose sur huit pieds et que chacun des côtés est muni d'un tiroir et d'une porte galbés, et un bureau dos d'âne dont il affecte la forme pour contenir des tiroirs maintenus fermés par un petit abattant dans la partie supérieure. Vallée du Rhône. Fin du XVIII<sup>e</sup> siècle.  
Quelques réparations dont une partie du plateau.  
Quelques accidents.  
H. : 110 - L. : 134 - P. : 74 cm.  
*(voir la reproduction ci-dessus).* **2 000 / 2 500 €**

- 233 Fauteuil espagnol** en noyer sculpté du XVII<sup>e</sup> siècle.  
Il repose sur des patins et l'entretoise avant forme un entrelacs central.  
Cuir ancien mais assise accidentée.  
Espagne centrale, XVII<sup>e</sup> siècle.  
H. : 122 - L. : 83,5 - P. : 58 cm. **300 / 500 €**

- 234 Tabouret** de forme carrée.  
Il repose sur quatre pieds tournés en balustre reliés par une entretoise en H au même décor.  
Style Louis XIII.  
Usures accidents.  
H. : 41 - L. : 50 - P. : 50 cm. **200 / 300 €**

- 235 Petit tabouret de pied** en bois laqué blanc.  
Pieds de forme carrée.  
XVIII<sup>e</sup> siècle.  
H. : 22 - L. : 38 - P. : 20 cm. **150 / 200 €**

- 236 Petite chaise lorraine.**  
Elle est en chêne et ses pieds avant et la traverse d'entretoise avant sont tournés en motifs de balustre.  
France, XVII<sup>e</sup> siècle.  
H. : 85 - L. : 35 - P. : 33 cm. **100 / 150 €**

- 237 Chaise** en noyer.  
Les pieds avant sont tournés en balustre, réunis par une entretoise en ceinture. Le dossier est orné de quatre barreaux tournés également.  
Espagne, XVII<sup>e</sup> siècle.  
Accidents.  
H. : 94 - L. : 47 - P. : 38 cm. **120 / 150 €**

- 238 Deux chaises lorraines.**  
L'une en chêne à pieds avant tournés, entretoise en H et traverse antérieure refaite.  
L'autre en hêtre aux pieds antérieurs tournés.  
Lorraine, XVIII<sup>e</sup> - XIX<sup>e</sup> siècle.  
Celle en chêne : H. : 82 - L. : 36 - P. : 32 cm.  
Celle en hêtre : H. : 88 - L. : 33,5 - P. : 36 cm. **180 / 250 €**

- 239 Bahut anglais** en chêne ouvrant à quatre portes.  
Le corps du bas ouvre en façade par deux portes à moulures droites. Celui du haut légèrement en retrait possède un panneau central à arcatures séparant deux portes à moulures droites plus petites.  
La corniche se termine par deux boules pendantes.  
Chêne sculpté.  
Réparations, parties refaites.  
Angleterre, fin du XVII<sup>e</sup> siècle.  
H. : 134 - L. : 128 - P. : 53 cm. **450 / 700 €**

- 240 Table transformée en bureau.**  
Elle repose sur quatre pieds en colonne reliés par une entretoise en H. Sur une face, elle ouvre par deux tiroirs.  
Accidents multiples et réparations, entretoise refaite.  
Nombreuses attaques d'insectes xylophages.  
H. : 73 - L. : 175 - P. : 68 cm. **450 / 600 €**

- 241 Banc** en chêne à l'assise et au dossier mouluré.  
Les pieds carrés sont reliés sur la profondeur par une entretoise basse violonée.  
Espagne, XVII<sup>e</sup> siècle.  
H. : 88 - L. : 141 - P. : 46 cm. **300 / 400 €**

- 242 Petit meuble espagnol.**  
Il ouvre en façade par deux portes, repose sur deux patins et est surmonté d'une corniche moulurée.  
Les portes sont composées de trois panneaux surmontés d'un quatrième à croisillons.  
Ce meuble a été re-polychromé. Il est en bois de résineux.  
Espagne, XVIII<sup>e</sup> siècle.  
H. : 150 - L. : 96 - P. : 29 cm. **450 / 600 €**

- 243 Petit meuble espagnol** en bois polychrome.  
La partie basse ouvre par deux portes et est surmontée d'une étagère et d'une corniche décorées de queues d'aronde.  
Espagne, art populaire XVII<sup>e</sup> siècle.  
Polychromie refaite.  
H. : 145 - L. : 95 - P. : 29 cm. **250 / 350 €**



- 244** **Table bureau** en noyer sculpté.  
Elle repose sur quatre pieds tournés en colonne et balustre reliés en partie basse par une entretoise au même décor en ceinture.  
Elle ouvre en façade par deux tiroirs refaits postérieurement.  
Espagne, Fin du XVII<sup>e</sup> siècle.  
Accidents.  
H. : 79 - L. : 125 - P. : 75 cm. **1 800 / 2 400 €**
- 245** **Ensemble de six chaises** paillées polychromes à dossier à barrette.  
Les ceintures avant sont décorées de motifs d'entrelacs et de fleurs. Les pieds sont reliés en partie basse par une entretoise en X. Elles ont été renforcées sous l'assise paillée par trois traverses fixées postérieures.  
Provence, XVIII<sup>e</sup> siècle.  
Paillage accidenté.  
H. : 95 - L. : 46 - P. : 43 cm. **750 / 1 000 €**
- 246** **Table basse.**  
Elle est constituée d'un piètement et d'un plateau de pétrin à pieds tournés reliés par une entretoise en H.  
Bourgogne, XVIII<sup>e</sup> siècle.  
H. : 45 - L. : 110 - P. : 55 cm. **300 / 400 €**
- 247** **Chaise à bras** en noyer.  
Les supports d'accotoir et pieds avant sont tournés en colonne et reliés en partie basse par une entretoise en ceinture.  
France, XVII<sup>e</sup> siècle.  
Accidents, attaques d'insectes xylophages.  
H. : 97 - L. : 60 - P. : 54 cm. **400 / 600 €**
- 248** **Meuble** en chêne espagnol.  
Il ouvre en façade par deux portes et un long tiroir décoré de panneaux rectangulaires. La base est formée de pieds tournés reliés par une entretoise en ceinture.  
Espagne, XIX<sup>e</sup> siècle.  
H. : 86 - L. : 96 - P. : 39 cm. **300 / 400 €**
- 249** **Canapé corbeille** en bois naturel mouluré et sculpté de fleurs et feuillages.  
Epoque Louis XV.  
(restaurations et renforts).  
H. : 103 - L. : 200 - P. : 75 cm.  
*(voir la reproduction page 25).* **1 500 / 2 000 €**
- 250** **Bergère** en bois naturel mouluré.  
Style Louis XV.  
Garniture de tapisserie au point à décor de chinois.  
(usures).  
*(voir la reproduction page 25).* **450 / 500 €**
- 251** **Paire de larges bergères** à dossier plat en hêtre naturel mouluré.  
Style Louis XV.  
(composé d'éléments anciens).  
H. : 89 - L. : 80 - P. : 59 cm.  
*(voir la reproduction page 29).* **800 / 1 200 €**
- 252** **Commode** de forme rectangulaire en noyer mouluré à double ressaut central, elle ouvre à deux tiroirs sans traverse, les montant arrondis, pieds galbés.  
Epoque Transition.  
Dessus de marbre gris veiné. (accidents).  
(Légers accidents, pieds recoupés).  
H. : 81 - L. : 98 - P. : 48,5 cm.  
*(voir la reproduction page 25).* **3 000 / 4 000 €**



252b



252b

- 252b Buffet** deux corps en chêne dont la partie supérieure est en retrait, il ouvre à quatre vantaux dont les deux supérieurs à double charnières découvrant quatre étagères, décor de panneaux à ouverture supérieure, rais de perles et d'olives, fleurs dans les écoinçons.  
Travail de Haute-Normandie, première moitié du XIX<sup>e</sup> siècle  
H. : 246 - L. : 135 - P. : 58 cm.  
*(voir la reproduction ci-dessus).* 2 000 / 2 500 €
- 253 Paire de bergères** à dossier en chapeau de gendarme en bois naturel mouluré et sculpté, dés de raccordement en rosace, pieds fuselés à cannelures rudentées.  
Epoque Louis XVI.  
(importantes restaurations ; passées à la céruse).  
*(voir la reproduction page 25).* 1 200 / 1 500 €
- 254 Paire de fauteuils** à dossier médaillon en bois naturel mouluré et sculpté, pieds fuselés et cannelés.  
Epoque Louis XVI.  
(restaurations et renforts). 700 / 800 €
- 255 Secrétaire** en acajou et placage d'acajou blond ouvrant à un abattant surmonté de deux tiroirs, et à trois tiroirs dans la partie basse, les montants à pans coupés.  
Il repose sur une base formant plinthe.  
Epoque Louis XVI.  
Dessus de marbre.  
(entrées de serrure et poignées rapportées). 1 500 / 1 800 €
- 256 Chaise** en bois naturel mouluré et sculpté, la traverse supérieure du dossier à décor d'entrelacs.  
Epoque Louis XVI.  
Dossier et assise garnis de canne.  
(traces de laque grise ancienne). 80 / 100 €
- 257 Chaise** en bois naturel mouluré et sculpté, pieds fuselés et cannelés, et rudentés à l'avant.  
Epoque Louis XVI. 50 / 80 €
- 258 Guéridon tripode** en bois laqué et doré, la ceinture à décor de grecques et palmettes, le fut balustre à feuilles et canaux, pieds griffés.  
Plateau peint à l'imitation du marbre vert.  
Travail italien du XIX<sup>e</sup> siècle.  
(légers accidents).  
H. : 76 - Diam. : 120 cm. 800 / 1 000 €
- 259 Table** en bois laqué et doré reposant sur des pieds fuselés et cannelés, l'allonge centrale repose sur deux pieds fuselés.  
Le plateau peint à l'imitation du marbre vert.  
Travail italien.  
(Allonge centrale rapportée, transformations).  
H. : 70,5 - L. : 244 - P. : 73,5 cm. 450 / 500 €
- 260 Paravent à cinq feuilles** en toile peinte à décor en camaïeu de bleu de personnages dans le goût du XVIII<sup>e</sup> siècle.  
(accidents et manques).  
H. : 207 - L. : 310 cm.  
*(voir la reproduction page 29).* 800 / 1 200 €
- 261 Paravent à cinq feuilles** en laque de Chine et incrustations d'ivoire à décor de personnages dans des paysages aux pagodes.  
182 x 225 cm.  
*(voir la reproduction page 29).* 1 000 / 1 200 €
- 262 Guéridon tripode** en acajou et placage d'acajou, les pieds incrustés de filets de cuivre.  
Dessus de marbre blanc à galerie de cuivre ajourée.  
XIX<sup>e</sup> de siècle.  
H. : 74 - Diam. : 82 cm. 700 / 800 €



- 263** **Bonheur du jour** en bois fruitier mouluré, il ouvre à trois tiroirs en ceinture, trois tiroirs surmontés de deux portes foncées de glaces encadrant un rideau composé de fausses reliures, il présente une tablette à écrire garnie de cuir vert coulissante, il repose sur quatre pieds fuselés à cannelures rudentées. Dessus de marbre blanc.  
Style Louis XVI, travail de la première moitié du XIX<sup>e</sup> siècle.  
700 / 1 000 €
- 264** **Petite table** en merisier et acajou, le plateau marqueté au centre d'une étoile et d'un filet de bois de couleurs sur le pourtour, la ceinture marquetée de losanges.  
Travail du XIX<sup>e</sup> siècle.  
(transformations).  
H. : 67 - L. : 70 - P. : 45 cm. 100 / 150 €
- 265** **Commode** en acajou et placage d'acajou moucheté ouvrant à quatre tiroirs dans un encadrement de perles.  
Dessus de marbre à gorge beige.  
Travail du milieu du XIX<sup>e</sup> siècle. 450 / 600 €
- 265 b** **Table rectangulaire** en chêne à bandeau et entretoise de pourtour, décor de cannelures, montants en colonnes baguées  
Travail du XIX<sup>e</sup> siècle  
H. : 73 - L. : 220 - P. : 100 cm. 1 000 / 1 500 €
- 266** **Ensemble de six chaises** en bois noirci.  
Elles sont décorées de motifs dorés de chinois et d'éléments végétaux. Les dossiers sont à barrette avec des pendants en forme de cloches.  
Nombreux accidents, manques et réparations.  
France, époque Napoléon III.  
(voir la reproduction page 29). 800 / 1 100 €
- 266 b** **Table rectangulaire** en chêne, les pieds en balustre de section carrée, écoinçons en éventail, et barre d'entretoise.  
Travail du XIX<sup>e</sup> siècle XIX<sup>e</sup> siècle.  
Les trous pratiqués dans les écoinçons permettaient, semble-t-il, la fixation des rideaux pour maintenir sous le plateau une chaleur dégagée par une chaufferette.  
H. : 77 - L. : 97 - P. : 75 cm. 300 / 400 €
- 267** **Barbière** en métal laqué et doré composée d'un miroir ovale et de deux bras de lumières. 150 / 200 €
- 268** **Bibliothèque** en bois laqué gris ouvrant à deux portes grillagées.  
XIX<sup>e</sup> siècle. 600 / 800 €
- 269** **Table basse de salon**, piétement en acier à décor géométrique, plateau circulaire en verre.  
Travail de la seconde moitié du XX<sup>e</sup> siècle.  
H. : 44 - Diam. : 110 cm.  
(voir reproduction page 32). 1 000 / 1 200 €
- 269 b** **Bibliothèque** en merisier à cinq étagères surmontant deux vantaux.  
Style rustique.  
H. : 254 - L. : 154 - P. : 31 cm. 150 / 200 €
- 270** **CHARLES (1907 - 1978) & Ray EAMES (1912 - 1988)**  
**Deux fauteuils Lounge Chair.**  
Garniture en cuir marron glacé.  
(usures et accidents).  
(voir reproduction ci-dessus). 600 / 800 €

- 271 CHARLES (1907 - 1978) & Ray EAMES (1912 - 1988)**  
**Fauteuil Lounge Chair et pouf de bout de pieds.**  
Garniture en cuir marron glacé.  
(usures).  
*(voir reproduction page 31).* **500 / 700 €**
- 272 CHARLES (1907 - 1978) & Ray EAMES (1912 - 1988)**  
**Fauteuil Lounge Chair.**  
Garniture de cuir beige.  
*(voir reproduction page 31).* **300 / 400 €**
- 273 Paire de meubles bibliothèque** ouvrant à deux tiroirs et  
deux portes en partie basse, peintures en laiton.  
H. : 160 - L. : 48 - P. : 32 cm. **300 / 400 €**
- 274 CHARLES (1907 - 1978) & Ray EAMES (1912 - 1988)**  
**Fauteuil Lounge Chair.**  
Garniture de cuir beige.  
*(voir reproduction page 31).* **300 / 400 €**
- 275 Six chaises en métal chromé** garnies de lainage beige.  
Travail des années 1970.  
*(voir reproduction page 31).* **400 / 600 €**

- 276 Tapis d'Aubusson.**  
Il présente un décor central constitué d'un grand bouquet  
encadré d'un cadre en camaïeu de bleu puis d'une bordure  
en rinceaux feuillagés sur fond vert céladon.  
La bordure est formée d'une large bande rose.  
Aubusson, XIX<sup>e</sup> siècle.  
Tapis très sale avec des usures.  
L. : 233 - P. : 305 cm. **1 500 / 2 000 €**



**ORDRE D'ACHAT / ABSENTEE BID FORM - Vendredi 25 mai 2007 Drouot-Richelieu, Salle 13 à 14h00**

**je soussigné**

Nom et prénom / *Full name* .....

Adresse / *Adresss* .....

Tél. / *Tel.* ..... Mobile / *Mobile* .....

E.Mail ..... Fax .....

Références bancaires (ou R.I.B. joint) / *Bank details* .....

Vous prie d'acheter à la vente mentionnée ci-dessus les numéros suivants aux limites indiquées  
*Please bid on my behalf the following lots up to the price below at the above sale*

Vous prie de me faire participer aux enchères par téléphone, à la vente mentionnée ci-dessus, en vue de l'achat des lots suivants :  
*I Wish to bid by phone for the following lots :*

N°	Désignation	Limite à l'enchère en €

J'ai pris bonne note que je devrais acquitter en sus des enchères le montant des frais de vente soit 20,33% TTC du montant adjugé  
*I understand that if the bid is accepted, a premium of 20,33% of the hammer price will be added*

J'accepte les conditions générales de la vente imprimées au catalogue  
*I accept the conditions of the sale printed in the catalogue*

Date / *date* : ..... Signature / *signed* : .....

**RELEVÉ D'IDENTITÉ BANCAIRE**  
BNP PARIBAS - PARIS  
AGENCE CENTRALE (0028)  
30004 00828 00041003896 76  
IBAN  
FR 76 3000 4008 2800 0410 0389 676  
BIC : BNPAFRPPAC