

**ROSSINI**  
Maison de Ventes aux Enchères

NUMISMATIQUE  
TABLEAUX ANCIENS  
ART D'ASIE  
OBJETS D'ART  
MOBILIER

SALLE DES VENTES ROSSINI  
Jeudi 24 juin 2010 à 14 h 00



# ROSSINI

Maison de Ventes aux Enchères

Jeudi 24 juin 2010

Salle des Ventes Rossini  
à 14h00

**Delphine FREMAUX-LEJEUNE**

**Guillaume THOMAS**

Commissaires-priseurs habilités

## Renseignements

**Camille DUTOT : 01 53 34 55 40**

[camille.dutot@rossini.fr](mailto:camille.dutot@rossini.fr)

## Expositions publiques

Salle des Ventes Rossini

7, rue Rossini - 75009 Paris

Mercredi 23 juin 2010 de 10h 45 à 18h 00

Jeudi 24 juin 2010 de 10h 45 à 12h 00

## Téléphone durant les expositions

**01 53 34 55 01**

Catalogue consultable sur internet

avec tous les lots visibles :

[www.rossini.fr](http://www.rossini.fr) - [www.auction.fr](http://www.auction.fr)

Salle d'exposition visible sur

[www.rossini.fr](http://www.rossini.fr)

à partir du mercredi 23 juin à 14h00



Vente en direct sur internet,

enchérissez en ligne sur :

[www.rossini.fr](http://www.rossini.fr)



Certifié selon l'ISO 9001

## NUMISMATIQUE

Monnaies - Médailles - Bibliothèque

## ESTAMPES - DESSINS

## TABLEAUX ANCIENS

## ICÔNES - CÉRAMIQUES

## ARTS DÉCORATIFS

## DU XX<sup>e</sup> SIÈCLE

## ARTS D'ASIE ET

## D'AMÉRIQUE DU NORD

## OBJETS D'ART - MOBILIER

## TAPIS - TAPISSERIES

**ROSSINI - MAISON DE VENTES AUX ENCHÈRES - BUREAU D'ESTIMATIONS GRATUITES**

Sans rendez-vous du lundi au vendredi, de 9h30 à 18h00 - [estimation.gratuite@rossini.fr](mailto:estimation.gratuite@rossini.fr)  
7, rue Drouot - 75009 Paris - Tél. : 01 53 34 55 00 - Fax : 01 42 47 10 26 - [contact@rossini.fr](mailto:contact@rossini.fr) - [www.rossini.fr](http://www.rossini.fr)  
Rossini - Société de ventes volontaires de meubles aux enchères publiques agréée sous le n°2002-066 RCS Paris B 428 867 089

## NUMISMATIQUE

### MONNAIES ANTIQUES

- |          |                                                                                                                                                                                                                                               |                 |       |
|----------|-----------------------------------------------------------------------------------------------------------------------------------------------------------------------------------------------------------------------------------------------|-----------------|-------|
| <b>1</b> | <b>GRECE. Macédoine, Alexandre III (336 - 323).</b><br>Drachme à la tête d'Hercule coiffée de la léonté et au Zeus aëtophore assis.                                                                                                           | TTB             | 40 €  |
| <b>2</b> | <b>GRECE. Phénicie, Sidon (4<sup>e</sup> siècle av.).</b> Quadruple shekel à la galère sidonienne.<br>R/ Divinité dans un char; suivi par le roi de Sidon. P 3061v.                                                                           | TB              | 250 € |
| <b>3</b> | <b>GRECE. Phénicie, Tyr (400 - 332).</b> Tétradrachme au buste lauré de Melkarth.<br>R/ Aigle sur un éperon de navire. P 3068v.                                                                                                               | TTB             | 250 € |
| <b>4</b> | <b>JUDEE. Jérusalem. Première Révolte Juive (60 - 70).</b> Shekel de l'an 3 (13,83 g) au calice surmonté de la date.<br>R/ Rameau de grenadier et légende "Jérusalem la Sainte". Hendin 124. P 3076. <b>Presque superbe, dépôts au revers</b> |                 | 500 € |
| <b>5</b> | <b>IDEM.</b> Un second exemplaire (14,18 g) pour l'an 2. Hendin 122. P 3074.                                                                                                                                                                  | Presque superbe | 600 € |



- |           |                                                                                                                                                                                                                     |         |       |
|-----------|---------------------------------------------------------------------------------------------------------------------------------------------------------------------------------------------------------------------|---------|-------|
| <b>6</b>  | <b>IDEM.</b> Demi shekel de l'an 3 (6,67 g) aux mêmes types que le shekel. Hendin 125. P 3078.                                                                                                                      |         | 500 € |
| <b>7</b>  | <b>IDEM.</b> Bronze (4,53 g) de l'an 4 au Lulab entre deux Ethrogs.<br>R/ Calice et légende "pour la rédemption de Sion". Hendin 131.                                                                               | Superbe | 80 €  |
| <b>8</b>  | <b>JUDEE, Jérusalem. Révolte de Bar Kochba (132 - 135).</b> Tétradrachme non daté (attribué à l'an 3) à la façade du Temple.<br>R/ Lulab et Ethrog avec légende "pour la liberté de Jérusalem". Hendin 163. P 3084. | TTB     | 700 € |
| <b>9</b>  | <b>IDEM.</b> Denier non daté (attribué à l'an 3) à la grappe de raisin et à la lyre à 3 cordes. Hendin 172. P 3097. <b>Superbe</b>                                                                                  |         | 250 € |
| <b>10</b> | <b>IDEM.</b> Un second exemplaire, aux types monétaires mal venus à la frappe.                                                                                                                                      | TTB     | 120 € |
| <b>11</b> | <b>IDEM.</b> Denier non daté (attribué à l'an 3) à la grappe de raisin et à la palme. Hendin 169. P 3086.<br><b>Surfrappé sur un denier romain, Superbe</b>                                                         |         | 180 € |
| <b>12</b> | <b>IDEM.</b> Denier non daté (attribué à l'an 3) à la grappe de raisin et aux deux trompettes. Hendin 171. P 3098.<br><b>Surfrappé sur un denier romain, Superbe</b>                                                |         | 200 € |
| <b>13</b> | <b>IDEM.</b> Denier non daté (attribué à l'an 3) au nom de Shimon dans une couronne et à la palme. Hendin 166. P 3092.<br><b>Pièce fourrée, poids faible (2,54 g), Superbe</b>                                      |         | 80 €  |
| <b>14</b> | <b>PERSE, Achéménides (4<sup>e</sup> siècle av.).</b> Darique d'argent (5,48 g) au roi archer en position de course semi agenouillée.<br>P 3133v.                                                                   | TTB     | 100 € |



- 15** EGYPTE, Ptolémée I (305-285). Tétradrachme au nom et à la tête d'Alexandre coiffé de la peau d'éléphant.  
R/ Athéna allant au combat. P 3189. **Contremarques à l'avvers, TTB** 150 €
- 16** GRECE. Lot de 3 monnaies d'argent: imitation fruste d'une drachme d'Athènes, tritartémorion d'Athènes et 1/8<sup>e</sup> de shekel de Byblos. **Les 3, TB et TTB** 120 €
- 17** GRECE. Lot d'un tétradrachme d'Athènes tardif et d'un tétradrachme ptolémaïque. **Les 2, TB** 100 €
- 18** ROME. Vespasien (69-79). Sesterce au revers "JVDEA CAPTA". C 239. **TB, nettoyé** 600 €
- 19** IDEM. Denier au revers de la Judée prisonnière. C 229. **TB à TTB** 150 €
- 20** IDEM. Denier frappé sous Titus.  
R/ Victoire érigeant un trophée au pied duquel est assise la Judée prisonnière. C 144. **TTB, mais marques sur la tranche** 70 €
- 21** IDEM. Lot d'un quinaire à la Victoire debout à droite et -vraisemblablement- d'une drachme de Césarée aux mêmes types. **Les 2, TTB et TB** 80 €
- 22** ROME. Trajan (98-117). Tétradrachme au buste de l'empereur au-dessus d'un aigle et d'une massue.  
R/ Buste lauré de Melkarth. **TB à TTB** 70 €
- 23** ROME. Elagabale (218-222). Auréus (6,58 g.) frappé à Rome en 218-219.  
R/ Fides assise tenant aigle et étendard, devant elle un autre étendard. C 34, Calico 2992.  
**Flan large. Rare et presque superbe (infimes marques dues à un outil)** 3500 €
- 24** ROME. Gordien III (2387-244). Sesterce.  
R/ IOVI STATORI, Jupiter debout tenant sceptre et foudre. C 111. **TTB** 100 €
- 25** ROME. Lot d'un sesterce de Nerva à revers au palmier (FISCI IVDAICI...) et d'un as de Titus au revers  
JVDEA CAPTA. C 54 ou variante et C 111. **Les 2, B et TB** 100 €
- 26** BYZANCE. Justin II et Sophie (565-578). Follis de Cyzique. **TTB** 60 €



MONNAIES FRANÇAISES

- |    |                                                                             |                          |        |
|----|-----------------------------------------------------------------------------|--------------------------|--------|
| 27 | HENRI VI (1422-1443). Blanc aux écus. Duplessy 445.                         | Presque superbe          | 100€   |
| 28 | LOUIS XIII (1610-1643). Louis de Warin à la mèche courte, 1640 Paris. G 58. | TTB, traces de nettoyage | 600€   |
| 29 | IDEM. Louis de Warin à la mèche longue, 1641 Paris. G 58.                   | TTB                      | 1 000€ |
| 30 | LOUIS XIV (1643-1715). Louis à la mèche longue, 1652 Paris. G 245.          | TTB                      | 600€   |



- |    |                                                                  |                                      |      |
|----|------------------------------------------------------------------|--------------------------------------|------|
| 31 | IDEM. Un 2 <sup>e</sup> exemplaire, 1652 Rouen.                  | TB, accidenté (flan voilé)           | 350€ |
| 32 | IDEM. Louis à l'écu, 1690 Aix, flan neuf. G 250.                 | Très rare en flan neuf, TTB, nettoyé | 500€ |
| 33 | IDEM. Un 2 <sup>e</sup> exemplaire, 1690 Reims, réformation.     | TTB, traces de nettoyage             | 400€ |
| 34 | IDEM. Demi-louis à l'écu, 1691 Paris, réformation. G 239.        | TTB                                  | 600€ |
| 35 | IDEM. Ecu aux insignes, Aix 1701, Réformation.                   | Très bel exemplaire                  | 100€ |
| 36 | LOUIS XV (1715-1774). Liard à la vieille tête, 1770 Lyon. G 272. | TTB                                  | 40€  |



- |    |                                                                                     |                              |      |
|----|-------------------------------------------------------------------------------------|------------------------------|------|
| 37 | IDEM. Louis au bandeau, 1742 Rouen. G 341.                                          | Rare (3102 ex.!) et TTB      | 300€ |
| 38 | LOUIS XVI (1784-1793). Lot de deux louis au buste nu. 1786 Paris et Limoges. G 361. | Les 2, presque TTB           | 400€ |
| 39 | IDEM. Lot semblable au précédent.                                                   | Les 2, presque TTB           | 400€ |
| 40 | NAPOLEON I (1804-1814). 40 francs laurée, 1811 Paris.                               | Presque TTB                  | 250€ |
| 41 | NAPOLEON III (1852-1870). 100f. tête nue, 1857 Paris.                               | TTB (petit choc sur tranche) | 750€ |

MONNAIES FEODALES et ETRANGERES

- |    |                                                                                                                                                                                                |                                       |       |
|----|------------------------------------------------------------------------------------------------------------------------------------------------------------------------------------------------|---------------------------------------|-------|
| 42 | SAVOIE, Louis (1440-1465). Blanc d'argent à l'écu de Savoie. Boudeau 1134.                                                                                                                     | TTB                                   | 80 €  |
| 43 | PRINCIPAUTE d'ANTIOCHE, Bohémond IV ou V (1201-1251). Denier au chevalier casqué.                                                                                                              | Presque superbe                       | 40 €  |
| 44 | VICOMTE d'ALBI. Denier du XII <sup>e</sup> -XII <sup>e</sup> siècle aux légendes déformées de Raymond et de Vico. Boudeau 774.                                                                 | Superbe                               | 40 €  |
| 45 | ALLEMAGNE. Saxe, Christian II, Jean George et Auguste (1591-1611). Thaler de 1592 aux trois bustes. Dav. 9820.                                                                                 | TTB                                   | 100 € |
| 46 | ANGLETERRE. Edward I (1272-1307). Penny de Durham.                                                                                                                                             | TTB à superbe                         | 40 €  |
| 47 | ANGLETERRE. Lot de 2 souverains pour Edouard VII (1907) et George V (1912).                                                                                                                    | TTB                                   | 300 € |
| 48 | ESPAGNE. Isabelle II (1833-1868). 4 escudos 1867.                                                                                                                                              | TB                                    | 60 €  |
| 49 | IDEM. 10 escudos, 1868.                                                                                                                                                                        | TTB                                   | 200 € |
| 50 | ESPAGNE. Alphonse XII (1874-1885). 25 pesetas, 1878 (78).                                                                                                                                      | TTB, petit coup de poinçon à l'avvers | 180 € |
| 51 | IDEM. 25 pesetas, 1881 (81).                                                                                                                                                                   | TTB                                   | 250 € |
| 52 | ITALIE, République Romaine (1798-1799). Epreuve uniface en bronze de l'avvers du projet de scudo de Tommaso Mercandetti (diamètre 41, sans la signature TM). Cf. VG 666 et Pagani (Prove) 633. | Presque superbe                       | 100 € |



45



49



51



52



54



- 53 INDOCHINE. Exceptionnel coffret complet des 6 monnaies de 1889 frappées chacune à 100 exemplaires: piastre, 50, 20 et 10 cent. en argent ; centime et sapèque en bronze.  
**De toute rareté.** Petits accidents à l'écrin, les monnaies superbes avec quelques traces de nettoyage maintenant recouvertes par une belle patine.

3000 €



53



53



54	Mexique. République. 8 escudos 1846, Guanajuato. Fr.72.	TTB	1 000 €
55	IDEM. 20 Pesos, Zacatecas 1875. Fr.127.	D'une grande rareté et TTB	5 000 €
56	IDEM. 20 Pesos, Guanajuato 1888. Fr.124.	Presque superbe(une rayure à l'avers)	1 000 €
57	IDEM. 20 Pesos, Mexico 1879. Fr. 119.	TB (petit dépôt ponctuel à l'avers)	850 €
58	IDEM. 10 Pesos, Mexico 1880. Fr. 128.	Presque superbe	700 €
59	IDEM. 5 Pesos, Mexico 1871. Fr. 139.	TTB	350 €
60	U.S.A. 20 dollars, 1925.	TTB à superbe	750 €
61	U.S.A. 5 dollars "Tête d'Indien", 1909.	TTB	220 €
62	U.S.A. Deux 5 dollars (1880 et 1881) auxquels on joint un souverain George V 1918 S et une 20f. Chaplain 1906. Les 4,		800 €

### MEDAILLES et JETONS

63	LOUIS XV. Médaille d'argent (38 mm) au buste du roi par Lorthior pour les noces du Dauphin avec Marie Antoinette d'Autriche (16 mai 1770).	TTB à superbe	150 €
64	(LOUIS XVI). Médaille d'argent (42mm) du "Bon vieillard" et de la "Bonne mère" par Gatteaux et Duvivier.	TTB	100 €
65	REVOLUTION. Médaille de Palloy en fer de la Bastille, commémorant la prise de la forteresse. W. 6/5.	Presque superbe et rare en cet état	250 €
66	IDEM. Médaille octogonale en cuivre argenté, sans bélière, pour la Fédération Martiale à Lyon du 30 mai 1790. Hennin 133v.	Superbe	120 €
67	IDEM. Médaille d'argent (42mm) par Duvivier; pour la fête du 10 août 1793. Attribution gravée à l'avers (2 mots biffés) "J.J.FRIED.PRESIDANT DE LA SOCIETE A. LANDAU". Hennin 526.	TTB	150 €
68	IDEM. Médaille de PALLOY en alliage de plomb et d'étain commémorant le suicide du conventionnel Adrien Tellier le 18 septembre 1795. W.43/44.	Presque superbe	300 €
69	IDEM. Médaille en argent (30mm) par Loos, pour la mort du Dauphin (1795). Hennin 664.	Superbe	80 €
70	DIRECTOIRE. Médaille d'argent (50mm) non datée (1797) aux bustes de Bonaparte et de l'ambassadeur Guillaume Faipoult par Vassalo pour la constitution de la République Ligure. Hennin 791.	Rare et presque superbe (qq.rayures)	300 €



65



67



68



69



- 71 CONSULAT. Médaille d'argent (47 mm) par Mercier pour la constitution à Lyon de la République Cisalpine, datée an X (1802). Bramsen 192. TTB 150 €
- 72 IDEM. Médaille en bronze (50 mm) par Andrieu pour la Paix d'Amiens (1802). Bramsen 201. Superbe 70 €
- 73 IDEM. Curieuse médaille d'argent (36 mm) de 1801 à légende gravée pour la pose d'une première pierre par Louise Eugénie Hulot épouse de Victor Moreau, général en chef de l'armée du Rhin, le 5 vendémiaire an 10. TTB et forcément unique! 80 €
- 74 IDEM. Médaille en bronze (40 mm) datée 1803, par Jeuffroy, à la statue de la Vénus de Médicis. Bramsen 280. Superbe 50 €
- 75 NAPOLEON I. Lot de 2 médailles en argent au buste de l'empereur par Andrieu (dont celle du Musée Napoléon avec vue de la salle d'Apollon). Les 2, TTB 80 €



70



71



73





## NUMISMATIQUE - TABLEAUX ANCIENS - OBJETS D'ART - MOBILIER

<b>76</b>	<b>IDEM.</b> Médaille en bronze (42 mm) au buste de l'Abbé de l'Épée, offerte au pape Pie VII lors de sa visite à l'institution des Sourds-Muets (25 février 1805).	<b>Superbe</b>	<b>50 €</b>
<b>77</b>	<b>IDEM.</b> Lot d'une médaille en bronze pour l'érection du royaume de Westphalie et d'un repoussé en cuivre jaune au buste du Cardinal Maury, grand aumônier du roi de Westphalie.	<b>Les 2, superbes</b>	<b>90 €</b>
<b>78</b>	<b>IDEM.</b> Lot de 2 médailles au module 40: une en bronze pour Waterloo (18 juin 1815) et l'autre en argent pour la marche sur Paris, au retour de l'île d'Elbe (26 février 1815).	<b>Superbe et TB (légendes mal venues)</b>	<b>90 €</b>
<b>79</b>	<b>IDEM.</b> Lot d'un repoussé en cuivre au buste de l'empereur et de 3 médailles dont une en or pour le sacre de Napoléon.	<b>Les 4,</b>	<b>70 €</b>
<b>80</b>	<b>NAPOLEON III.</b> Grande médaille de cuivre (76 mm) par Oudiné pour l'hommage de Paris à Napoléon I à l'occasion du retour des cendres en 1854 (d'après Ingres).	<b>Superbe</b>	<b>60 €</b>
<b>81</b>	<b>CONSULAT.</b> Lot de 3 médailles en bronze (module 40) pour la bataille de Marengo, la Paix de Lunéville et l'hommage à Lavoisier par Dupré.	<b>Les 3, superbes</b>	<b>100 €</b>
<b>82</b>	<b>JETONS.</b> Lot de 38 jetons dont 32 en argent (quelques refrappes).		<b>400 €</b>
<b>83</b>	<b>JUDAICA.</b> Six médailles diverses dont une en or (15,9 g) au buste de Théodor Herzl.		<b>300 €</b>
<b>84</b>	<b>MEDAILLES.</b> Cinq médailles diverses (Lafayette, Wellington, Canova...) auxquelles on joint un lot de 21 pièces d'argent France XIX <sup>e</sup> et XX <sup>e</sup> siècles dont 16 de 20f. Turin.	<b>L'ensemble</b>	<b>120 €</b>

### BIBLIOTHÈQUE NUMISMATIQUE

<b>85</b>	<b>HENNIN.</b> "Histoire numismatique de la Révolution Française". Paris, 1826. E.O., 2 volumes, rel. dos cuir.		<b>300 €</b>
<b>86</b>	<b>IDEM.</b> Réédition du Hennin (Van der Dussen) en 2 vol. reliés.		<b>100 €</b>
<b>87</b>	<b>BRAMSEN.</b> "Le médaillier de Napoléon le Grand". Paris, 1904-1913. E.O. rel. dos cuir.		<b>200 €</b>
<b>88</b>	<b>BABELON Ernest.</b> "Les médailles historiques du règne de Napoléon le Grand, Empereur et Roi". Paris, 1912. Un vol. in folio de 430 p. Broché, dos cassé.		<b>200 €</b>
<b>89</b>	<b>SAUNIER.</b> "Augustin Dupré". Paris, 1894. Un vol. in quarto rel. pleine toile bleue.		<b>100 €</b>
<b>90</b>	"Médaillons de David d'Angers" par son fils. Paris, 1867. In folio, rel. d'éditeur façon chagrin. Complet de ses 53 planches.	<b>Rare et important</b>	<b>300 €</b>
<b>91</b>	<b>JULIUS.</b> Catalogue de la vente de la collection du Docteur Julius. Munich, 1932. (Otto Helbing, catalogue 66). Une des plus importantes collections sur les médailles de la Révolution Française et de l'Empire.		<b>150 €</b>
<b>92</b>	<b>SNG.</b> American Numismatic Society (part VI : Palestine, South Arabia). New York, 1901. 54 pl. et 1615/n°		<b>40 €</b>
<b>93</b>	<b>TRESOR de NUMISMATIQUE et de GLYPTIQUE: Médailles de la Révolution Française.</b> Paris, 1836. In folio, rel. dos cuir à nerfs, complet de ses 72 planches.	<b>Rare et important</b>	<b>500 €</b>
<b>94</b>	<b>Collection du Prince d'Essling.</b> V. P. Drouot, 17-25 juin 1927. Texte et photos séparés, en mauvais état.		<b>40 €</b>
<b>95</b>	<b>MILLIN et MILLINGEN.</b> "Histoire métallique de Napoléon...". Paris, 1854-Londres, 1819. 2 volumes. Tome I, complet de ses 74 planches. Tome II, 74 planches avec texte manuscrit en regard (monté sur onglets).		<b>100 €</b>
<b>96</b>	<b>Victor GUILLOTEAU</b> "Monnaies Françaises: Colonies 1670-1942, Métropole 1774-1942". Versailles 1942. E.O. bien complète de son hommage au maréchal Pétain. Rel. pleine toile, dans son emboîtement d'origine.		<b>60 €</b>
<b>97</b>	<b>BRITISH MUSEUM</b> "A catalogue of the Greek coins in the British Museum". Vol. 27 : Palestine. Réédition Forni.	<b>Etat de neuf</b>	<b>30 €</b>
<b>98</b>	<b>DE SAULCY.</b> "Numismatique de la Terre Sainte". Réédition Forni, rel. pleine toile.	<b>Parfait état</b>	<b>30 €</b>
<b>99</b>	"Iconographie métallique du Général Lafayette". Paris-Baltimore, 1933. E.O. rel. dos toile.		<b>30 €</b>
<b>100</b>	<b>RIC.</b> "Roman Imperial Coinage". Spink, 1926. Vol. II : Vespasien à Hadrien. Réédition à l'identique, 1989.		<b>30 €</b>
<b>101</b>	<b>Evrard de FAYOLLE.</b> "Recherches sur Bertrand Andrieu". Paris, 1902. Un vol. broché. <b>Rare (250 ex.) et en parfait état</b>		<b>50 €</b>
<b>102</b>	<b>MAZARD.</b> "Histoire monétaire et numismatique contemporaine 1790-1963". Tomes I et II.	<b>Deux vol. brochés en parfait état.</b>	<b>50 €</b>

**JEUDI 24 JUIN 2010 - 14 H 00**  
**SALLE DES VENTES ROSSINI**

<b>103</b>	<b>NUMISMATIQUE JUIVE.</b> Lot de 10 ouvrages dont: <b>MESCHORER.</b> "City coins of Eretry-Israel", "Jewish Coins of the second temple period", "The coinage of Aelia Capitolina". et <b>GERSTENFELD.</b> "260 years of Ancient Jewish coins".	Les 10,	100 €
<b>104</b>	<b>DIVERS:</b> World coins XIX <sup>e</sup> siècle (3 <sup>e</sup> édition), XX <sup>e</sup> siècle (31 <sup>e</sup> édition), XVII <sup>e</sup> siècle (2 <sup>e</sup> édition) aux quels on joint 3 volumes de "Monnaies Françaises de Victor Gadoury" 1979, 1999 et le précieux 1989, (avec les essais monétaires et jamais réédité). Riche "Monnaies, médailles et bijoux", 2 volumes bien illustrés sur les monnaies antiques et françaises et 8 autres ouvrages divers.	L'ensemble	60 €
<b>105</b>	<b>Révolution française.</b> 3 ouvrages spécialisés: <b>Jacques Hamann</b> "Louis XVII et la numismatique", <b>Alain Weil</b> "Histoire et numismatique du patriote Palloy", <b>Catalogue de la collection Tasbille, Vente Drouot: 12.15 déc. 1938 (1<sup>ere</sup> partie).</b>	Les 3,	50 €
<b>106</b>	<b>Projets de médailles par Thiébaud.</b> 3 dessins originaux: Buste du Général de Gaulle, Président Mitterrand, vue de l'entrée de l'Elysée.		50 €
<hr/> <b>LOTS DIVERS</b> <hr/>			
<b>107</b>	<b>NOTGELD.</b> Album contenant environ 357 Notgeld allemands des années 1920.		250 €
<b>108</b>	<b>FRANCE.</b> Grand lot de pièces d'argent démonétisées: 0,50 - 1 - 2 et 5 f. type Roty (dont 10x2f. et 31x5f.), 46x10 et 5x20f. Turin, et 13 écus de 5f. XIX <sup>e</sup> siècle principalement français.		350 €
<b>109</b>	<b>DIVERS.</b> Grand vrac de monnaies diverses dont un 1/2 écu 1792 A en TTB.		100 €
<b>110</b>	<b>DIVERS.</b> Grande collection de monnaies françaises, royales et modernes étrangères, féodales, grecques et romaines antiques présentées dans onze plateaux. On joint quelques billets.		500 €
<b>111</b>	<b>DOCUMENTATION NUMISMATIQUE.</b> Grand lot d'environ 43 catalogues de Ventes Publiques et à l'amiable principalement de 1975 à 2000 (nombreux cat. luxueux des ventes de Monaco et Monte Carlo) et de quelques ouvrages dont un en russe sur les monnaies russes.		60 €
<b>112</b>	<b>ROME.</b> Collection d'environ 222 petits, moyens et grands bronzes, deniers et antoniniens en état faible pour la plupart auquel on joint quelques monnaies grecques, byzantines et gauloises (environ 100). Les 320 (environ) en plateaux, dans un classeur métallique.		500 €
<b>113</b>	<b>ROME.</b> Collectin de 88 monnaies (sesterces, petits et moyens bronzes, deniers et antoniniens) dont 17 deniers de l'empire (Auguste, Néron, Trajan, Vespasien, Nerva, etc...)	TB et TTB	600 €
<b>114</b>	<b>BILLETS.</b> Trois albums de billets divers.		90 €
<b>115</b>	<b>DIVERS.</b> Un album de monnaies diverses.		220 €
<b>116</b>	<b>LOUIS XVI.</b> Double louis d'or au buste nu, Paris 1786.	TTB	400 €
<b>117</b>	<b>CONSULAT (1799-1804).</b> 40f. Bonaparte, an 12 Paris. G 1080	TB à TTB	300 €
<b>118</b>	<b>NAPOLEON I (1804-1814).</b> 40f. laurée 1812 Paris. G 1084.	Très joli TTB, exemplaire de qualité	400 €
<b>119</b>	<b>IDEM.</b> 20 francs, 1809 Toulouse (5007 ex.). G 1025.	Rare et TB (a été montée)	150 €
<b>120</b>	<b>LOUIS XVIII (1814-1824).</b> Lot de deux 20f au buste habillé, Paris 1814 et 1815. G 1026.	TTB	300 €
<b>121</b>	<b>CHARLES X (1824-1830).</b> 40 francs, 1830 Paris. G 1105.	TTB	300 €
<b>122</b>	<b>LOUIS PHILIPPE (1830-1848).</b> 40 francs, 1834 Paris. G 1106.	TTB	280 €
<b>123</b>	<b>IDEM.</b> Lot de trois 20f: 1831 A (non laurée) et deux laurées (1839 et 1848 A). G 1030 et 1031.	Les 3, TTB	450 €
<b>124</b>	<b>III<sup>e</sup> REPUBLIQUE (1871-1940).</b> 100f. 1899 Paris. G 1137.	TTB	750 €
<b>125</b>	<b>IDEM.</b> Un franc Roty, 1914 Castelsarrasin. G 467.	Rare et TTB	400 €
<b>126</b>	<b>FRANCE.</b> Lot de 4 pièces d'argent XIX <sup>e</sup> siècle: franc Napoléon III 1858 A, demi-franc Napoléon I 1812 A et deux quarts de franc Charles X (1826 et 1830 A).	Les 4, TTB	200 €
<b>127</b>	<b>FRANCE.</b> Lot de 5 pièces d'argent XIX <sup>e</sup> siècle: trois de 5f (Cérès 1849 A, Napoléon III 1868 et 1870 A) et deux 20 cts Cérès 1850 et 1851 A.	(superbes). Les 5,	60 €
<b>128</b>	<b>ITALIE, Napoléon Roi.</b> Une lire 1811 Milan. On joint un quart d'écu 1756 de Charles Emmanuel de Savoie.	Les 2,	300 €
<b>129</b>	<b>MONACO, Charles III (1856-1889).</b> 100 francs, 1884 A et 20 francs 1879 A.	Les 2, TB	850 €
<b>130</b>	<b>IDEM. Albert I (1889-1922).</b> 100 francs 1896 A.	TB/TTB	700 €

## ESTAMPES

**131 ANONYME**

*Adam et Eve - Scène biblique*

Deux bois découpés d'un livre, sans doute école allemande fin XVI<sup>e</sup> siècle.

Haut. : 25,2 - Larg. : 22,1 ; Haut. : 18,2 - Larg. : 12,5 cm.

Bois, coloris ajouté postérieurement. **200/250 €**

**132 JEROME HOPFER**

*L'enlèvement sur la licorne, d'après Durer.*

(H. 47 en tirage moderne).

Haut. : 28,8 - Larg. : 21,2 cm.

On joint :

*Trois vues de villes hollandaises, et une figure de Saint, anonyme.*

Gravures école flamande XVII<sup>e</sup> siècle.

Haut. : 12,2 - Larg. : 15,3 cm ; Haut. : 13,3 - Larg. : 9,8 cm.

Eau-forte, burin.

Belles épreuves, marges inégales. 5 pl. **100/120 €**

**133 MATTHIEU MERIAN**

*Église Saint Séverin - Église Saint Victor*

*Vue de montmelian par N. de Fer.*

Trois gravures XVII<sup>e</sup> siècle.

Haut. : 18 - Larg. : 28,2 cm ; Haut. : 14,2 - Larg. : 29,3 cm.

Belles épreuves légèrement jaunies.

Pliure verticale médiane et quelques galeries de vers.

Bonnes marges. **130/150 €**



134

**134 Pierre-Marie ALIX**

*La promenade du matin - La promenade du soir*

Deux pendants d'après J. L. Demarne, terminés par Morret.

Haut. : 40 - Larg. : 53,5 cm.

Gravure imprimée en couleurs.

Belles épreuves légèrement jaunies, petits accidents dans les bords, infime éraflure.

Marges du cuivre.

On joint :

*Le jugement de Pâris, d'après Cipriani.*

Haut. : 21,8 - Larg. : 23 cm.

Pointillé imprimé en couleurs, légèrement jaunie.

Petites marges.

Ens. 3 planches encadrées.

Voir la reproduction de l'une ci-dessus.

**300/350 €**

**135 Antonio CANALETTO**

*La libreria*

(Bromberg, 18 II<sup>e</sup> état / III).

Haut. : 14,4 - Larg. : 20,8 cm.

Eau-forte.

Très belle épreuve, légère trace dans la marge droite.

Petites marges. Cadre.

**1 200 / 1 500 €**



136

**136 Antonio CANALETTO**

*La piera del Bando*

(Bromberg 19, II<sup>e</sup> état / III).

Haut. : 14,2 - Larg. : 20,9 cm.

Eau-forte.

Très belle épreuve légèrement jaunie, maintenue par deux pattes de montage au verso.

Petites marges. Cadre.

Voir la reproduction ci-dessus.

**1 200 / 1 500 €**

**137 Antonio CANALETTO**

*Le preson*

(Bromberg 21, II<sup>e</sup> état / III).

Haut. : 14,3 - Larg. : 20,9 cm.

Eau-forte.

Très belle épreuve.

Petites marges. Cadre.

**1 000 / 1 200 €**

**138 Antonio CANALETTO**

*Le procuratie nioue e s. Ziminian.*

(Bromberg 25, I<sup>er</sup> état / II).

Haut. : 14,3 - Larg. : 20,7 cm.

Eau-forte.

Très belle épreuve coupée au sujet, rognée de 2 millimètres en largeur. Cadre.

**800 / 1 000 €**

**139 Giovanni Battista PIRANESI**

*Veduta di piazza Navona sopra le rovine del circo Agonale*

(Hind 108, I<sup>er</sup> état / IV).

Haut. : 46,5 - Larg. : 70 cm.

Eau-forte.

Très belle épreuve avant les numéros ajoutés.

Pliure verticale médiane et quelques autres plis verticaux.

Bonnes marges. Cadre.

Voir la reproduction page ci-contre.

**600/800 €**



140

**140 Giovanni Battista PIRANESI**

*Veduta in prospettiva della grand- fontana dell'acqua ...detto di trevi.*

(Hind 104).

Haut. : 45 - Larg. : 70 cm.

Eau-forte.

Très belle épreuve légèrement jaunie en première édition de Paris.

Pliure verticale médiane et quelques autres plis.

Bonnes marges. Cadre.

*Voir la reproduction ci-dessus.*

500/700 €

**141 Giovanni Battista PIRANESI**

*Veduta della villa dell' e.s. card. allessandro albanì..*

(Hind 89, 1<sup>er</sup> état / III).

Haut. : 44,5 - Larg. : 69 cm.

Eau-forte.

Très belle épreuve, première édition de Paris.

Pliure verticale médiane pincée.

Bonnes marges. Cadre.

500/600 €

**142 Giovanni Battista PIRANESI**

*Veduta dell' castello dell' acqua felice*

(Hind 20, II<sup>e</sup> état / V).

Haut. : 40 - Larg. : 68,2 cm.

Très belle épreuve avec l'adresse et le prix, un peu jaunie.

Pliure verticale médiane.

Bonnes marges. Cadre.

400/500 €



139

**143 Giovanni Battista PIRANESI**

*Veduta del palazzo dell' accademia istituita da luigi XIII re di Francia*

*Veduta del palazzo Odescalchi*

(Hind 24 III<sup>e</sup> état / V, 26 II<sup>e</sup> état / V).

Haut. : 40 - Larg. : 62,5 ; Haut. : 40,8 - Larg. : 62 cm.

Eau-forte.

Très belles épreuves, pliure verticale médiane.

H. 24 en première édition de Paris, le prix enlevé a des salissures noires dans la partie inférieure et la marge ; H. 26 avec l'adresse et le prix légèrement jaunie a un pli de tirage dans le ciel.

Bonnes marges aux deux planches.

Encadrées.

700/800 €



144

**144 Giovanni Battista PIRANESI**

*Veduta delle due chiese, l'una detta della madonna di loreto..*

(Hind 66, 1<sup>er</sup> état / IV).

Haut. : 42 - Larg. : 68 cm.

Eau-forte.

Très belle épreuve avec l'adresse et le prix, légèrement jaunie.

Pliure verticale médiane.

Bonnes marges. Cadre.

*Voir la reproduction ci-dessus.*

500/600 €

**145 Giovanni Battista PIRANESI**

*Veduta dell' castello dell' acqua paola sul monte aureo*

(Hind 21, II<sup>e</sup> état / V).

Haut. : 39,5 - Larg. : 61 cm.

Eau-forte.

Très belle épreuve avec l'adresse et le prix.

Pli vertical médian.

Bonnes marges. Cadre.

400/500 €

**146 Giovanni Battista PIRANESI**

*Veduta del campidoglio di Fianco*

(Hind 39 semble IV<sup>e</sup> état / VI).

Haut. : 40,5 - Larg. : 69 cm.

Eau-forte.

Très belle épreuve en première édition de Paris.

Pliure verticale médiane.

Bonnes marges. Cadre.

450/600 €

- 147 Giovanni Battista PIRANESI**  
*Veduta di piazza navona sopra le rovine del circo agonale*  
 (Hind 16, IV<sup>e</sup> état / VI).  
 Haut. : 41 - Larg. : 54,5 cm.  
 Eau-forte.  
 Très belle épreuve avec l'adresse et le prix.  
 Pliure verticale médiane.  
 Bonnes marge. Cadre. **600/800 €**
- 148 Giovanni Battista PIRANESI**  
*Veduta di piazza di spagna*  
 (Hind 18, IV<sup>e</sup> état / VIII).  
 Haut. : 40 - Larg. : 59,5 cm.  
 Eau-forte.  
 Très belle épreuve avec l'adresse et le prix.  
 Pliure verticale médiane.  
 Bonnes marges. Cadre. **600/800 €**
- 149 Giovanni Battista PIRANESI**  
*Veduta della facciata ... della basilica di s. maria maggiore*  
 (Hind, 10, II<sup>e</sup> état / VI).  
 Haut. : 40 - Larg. : 60,5 cm.  
 Eau-forte.  
 Très belle épreuve avec l'adresse et le prix.  
 Pliure verticale médiane.  
 Grandes marges. **400/500 €**
- 150 Giovanni Battista PIRANESI**  
*Veduta della facciata della basilica di s. Croce in gerusalemme*  
*Veduta della basilica di s. Sebastiano*  
 (Hind, 11, III<sup>e</sup> état / VI ; 13, I<sup>er</sup> état / IV).  
 Haut. : 40,5 - Larg. : 61,5 ; Haut. : 42 - Larg. : 65,5 cm.  
 Eau-forte.  
 Très belles épreuves avec l'adresse et le prix, ou avant les numéros.  
 Pliure verticale médiane, petites taches ou rousseurs.  
 Bords très légèrement jaunés.  
 Bonnes marges. **700/800 €**
- 151 Giovanni Battista PIRANESI**  
*Veduta... del palazzo Barberini*  
 (Hind, 25, II<sup>e</sup> état / V).  
 Haut. : 41 - Larg. : 61,5 cm.  
 Eau-forte.  
 Très belle épreuve avec l'adresse et le prix.  
 Légère pliure verticale médiane, une cassure dans le sujet.  
 Bonnes marges. **450/500 €**
- 152 Giovanni Battista PIRANESI**  
*Veduta del palazzo Stopani*  
 (Hind 128, I<sup>er</sup> état / III).  
 Haut. : 42 - Larg. : 66,5 cm.  
 Eau-forte.  
 Très belle épreuve avant les numéros.  
 Pliure verticale médiane et quelques autres plis dans les bonnes marges. **300/350 €**
- 153 Giovanni Battista PIRANESI**  
*Veduta degli avanzi del foro di nerva*  
 (Hind 42, IV<sup>e</sup> état / VII).  
 Haut. : 40,5 - Larg. : 61,5 cm.  
 Eau-forte.  
 Très belle épreuve avant l'effacement du prix.  
 Légères rousseurs.  
 Bonnes marges. **250/300 €**
- 154 Giovanni Battista PIRANESI**  
*Veduta di villa Lodovisi*  
*Planche des Varie Vedute di Roma Antica et Moderna*  
 (J. Wilton - Ely 87).  
 Haut. : 10,7 - Larg. : 12 cm.  
 Eau-forte.  
 Très belle épreuve.  
 On joint:  
*Piazza di Spagna, par A. Moschetti.*  
 Haut. : 11 - Larg. : 15 cm.  
 Petites marges aux deux planches. Cadres. **100/150 €**
- 155 Jean-Baptiste TILLIARD**  
*Mes gens ou Les commissionnaires ultramontains, au service de qui veut les payer*  
 Frontispice et sept planches gravés d'après Augustin de Saint Aubin.  
 (R. Portalis et H. Béraldi, I).  
 Haut. : 24,5 - Larg. : 17,7 cm.  
 Eau-forte et burin.  
 Belles épreuves un peu jaunies en retraitage.  
 Petites rousseurs, traces d'adhésif, marge accidentée à l'une.  
 Bonnes marges aux 8 planches. **300/350 €**



156

- 156 Alfred DE DREUX d'après**  
*Chevaux en liberté - Le pansage*  
 Deux planches de la série des Chevaux de selle et d'attelages.  
 Deux planches par Emile Lassalle ou Ch. Bargue.  
 Haut. : 48 - Larg. : 59 cm.  
 Lithographie en deux tons.  
 Belles épreuves jaunies, marges réduites, quelques taches, éraflures, accident dans le bord droit de la seconde.  
 Encadrées.  
 Voir la reproduction de l'une ci-dessus. **300/400 €**

**157 Alfred DE DREUX d'après**

*Atalanta*

Planche 16 de la série des Chevaux de selle et d'attelage.  
lith. par Bargue.

Haut. : 46,5 - Larg. : 57,5 cm.

Lithographie.

Belle épreuve légèrement jaunie, bords un peu salis.

Quelques déchirures, trous d'aiguille, traces de plis dans les  
grandes marges, cassure dans l'angle inférieur gauche.

On joint:

*Garçon donnant l'avoine à un cheval*

Réalisé principalement par J. Volmar avec Géricault. (D. 89).

Haut. : 41,5 - Larg. : 32,5 cm.

Lithographie.

Epreuve très insolée, taches et petits enlèvements en surface.

Bonnes marges.

Ens. 2 planches.

150/200 €

**160 ANCIENS PAYS-BAS (vers 1600)**

*Le Christ aux outrages*

Huile sur panneau. Chêne (petites usures sur le pourtour,  
quelques éclats).

Haut. : 35,5 - Larg. : 25,6 cm.

400/500 €



161

**161 Ecole FRANCAISE du XVII<sup>e</sup> siècle  
Suiveur de Claude DERUET**

*Portrait de Louis XIV enfant*

Toile.

Haut. : 59 - Larg. : 51 cm.

(restaurations anciennes).

Voir la reproduction ci-dessus.

1 200 / 1 500 €



158

**158 BERAIN Jean II le jeune (Attribué à) Paris (1640 - 1726)**

*Jeune femme en costume d'Opéra*

Plume, encre noire, lavis de gris et de rouge (petites piqûres).

Haut. : 36,5 - Larg. : 26,5 cm.

Voir la reproduction ci-dessus.

1 000 / 1 200 €

**159 ECOLE NAPOLITAINE**

*Embarcations devant des îles de la côte napolitaine*

Gouache.

Haut. : 43 - Larg. : 34 cm.

Voir la reproduction ci-contre.

800 / 1 000 €

159





163



164

**163** **ROBIE Jean-Baptiste** (1821 - 1910)  
*Bouquet de fleurs et panier de fraises*  
Huile sur panneau.  
Signé en bas à gauche *J Robié*.  
Haut : 70 - Larg. : 51,4 cm.  
*Voir la reproduction ci-dessus.*

8000 / 10000 €

**164** **Ecole Française du XVII<sup>e</sup> siècle**  
**(atelier de P. MIGNARD)**  
*Portrait de jeune femme à la robe bleue bordée de fourrure*  
Toile ovale.  
Haut : 66 - Larg. : 53 cm.  
Inscription au dos : *Mme Dumont, peint en 1669.*  
*Voir la reproduction ci-contre.*

3000 / 4000 €

## ICÔNES

**165** *Christ Pantocrator*

Le Christ est dans une attitude de bénédiction et de présentation des Evangiles. L'oklad est en vermeil, avec fond de guillochage et bande d'entourage agrémentée de rosette. L'aurole, les quatre écoinçons et l'alpha et l'oméga sont en émaux cloisonnés.

Travail des ateliers moscovites, 1894.

Au revers, plaque avec représentation de deux marteaux en sautoir; au centre un caducée, inscription en cyrillique 1877 - 1897.

Haut.: 26,5 - Larg.: 22,5 cm.

Le tout est placé dans un cadre chevalet en bois précieux et verre biseauté.

Voir la reproduction ci-contre.

800 / 1 200 €

**166** *Vierge aux trois mains*

Russie, XVIII<sup>e</sup> siècle.

(restaurations).

Haut.: 33 - Larg.: 26,5 cm.

800 / 1 200 €

**167** *Vierge de Kazan*

Avec une auréole en métal rajoutée postérieurement.

(restaurations).

Russie, XVIII<sup>e</sup> siècle

Haut.: 31,5 - Larg.: 26,5 cm.

600 / 1 000 €



165

**168** *Christ Pantocrator, entouré de Saint Joachim et de Sainte Anne*  
Avec oklad en métal.

Russie.

Haut.: 31 - Larg.: 26 cm.

200 / 300 €

## CÉRAMIQUES

**169** *Rouen*

Grand plat rond à décor en camaïeu bleu au centre d'une corbeille fleurie sur des rinceaux feuillagés, l'aile décorée de larges lambrequins et godrons simulés.

XVIII<sup>e</sup> siècle.

Diam.: 57 cm.

(deux fêlures, égrenures).

Voir la reproduction ci-contre.

800 / 1 200 €

**170** *Rouen*

Paire de pichets en faïence à décor de cartouches réunis par des guirlandes de fleurs.

XVIII<sup>e</sup> siècle.

Haut.: 21 cm.

(un des deux est restauré ; égrenures).

250 / 300 €

**171** *Blois*

Vase balustre à deux anses en forme de tête de satyre cornu, décor polychrome du chiffre AT couronné et la devise *A ma vie* entourée d'hermines dans un cartouche cernée de cornes fleuries, volatiles et rinceaux sur fond bleu.

Marqué: *Ulysse à Blois VII 77 V+*

Fin du XIX<sup>e</sup> siècle.

Haut.: 40 cm.

(restauration au piedouche et sur la panse). 1 200 / 1 500 €



169

**172** *Plat rond* à décor en relief rehaussé de polychromie au centre d'un faune et d'une bacchante dansant, et sur l'aile d'amours bachiques et masques de satyres sur fond marbré.

XIX<sup>e</sup> siècle.

Diam.: 40 cm.

300 / 500 €





173

**173 Italie**

Coupe crespina à décor polychrome de l'enlèvement de Déjanire dans un paysage.

Fin du XIX<sup>e</sup> siècle dans le style d'Urbino.

Diam. : 24 cm.

(un éclat restauré).

*Voir la reproduction ci-dessus.*

500/700 €



174

**174 Ecole de Tours**

Vase couvert de forme balustre en terre vernissée à décor en relief de crocodiles, serpents, grenouilles, insectes et feuillages.

La prise du couvercle formée d'une coquille d'escargot, le col orné d'eau débordante.

XIX<sup>e</sup> siècle.

(un éclat).

Haut. : 47 cm.

*Voir la reproduction ci-dessus.*

600/800 €



175

**175 Petite armoire** en faïence de style rocaille à décor polychrome de couple galant, bouquets de fleurs et armoiries sur le fronton.

Porte une marque de Sceaux fleur de lys en rouge.

Fin du XIX<sup>e</sup> siècle.

Haut. : 38 cm.

(éclats).

*Voir la reproduction ci-dessus.*

400/700 €

**176 Chantilly**

Seau à liqueur ovale à partition fixe en porcelaine tendre à décor polychrome de bouquets de fleurs et filets dentelé or. Marqué : *trompe de chasse* en bleu.

XVIII<sup>e</sup> siècle.

Long. : 29 cm.

(fêlures dans le fond).

150/200 €

**177 Paris**

Paire de vases en porcelaine de forme fuseau à fond or et à décor polychrome d'après Louis Boilly ; sur l'un des voleurs surpris, sur l'autre des voleurs arrêtés ; les anses à enroulement terminées par un masque de lune en biscuit.

XIX<sup>e</sup> siècle, vers 1830-40.

(une anse recollée, quelques usures d'or).

Haut. : 39 cm.

600/800 €

**178 Pichet couvert** de forme balustre, muni d'une anse en arceau, décor de palmettes à l'épaule et de rosettes sur la gorge, doré sur champ bleu.

Porcelaine de SEVRES, 1840.

Marque du Château de Compiègne.

Haut. : 23 cm.

300/400 €



179

**179 Paris (NAST)**

Ensemble de 18 assiettes à décor polychrome au centre d'animaux dans des paysages sur 4 assiettes, de paysages animés de couples et cavaliers sur 4 assiettes, de vues de Paris (Notre-Dame, Palais de Justice, Hôtel des Invalides), de paysages italiens sur 6 assiettes (vue pittoresque de l'Arc de Bara, tombeau aux environs de Mauresa, Arc de Triomphe de Merida, vue du Pont de l'Alcantara, vue d'Almenara route de Murviedo).

L'aile décorée de palmettes en or sur fond rouge vermillon, marquées Nast à Paris en rouge à la vignette.

Epoque Restauration.

(une assiette avec deux éclats et une fêlure ; une assiette avec éclat recollé).

Diam. : 22 cm.

*Voir la reproduction ci-dessus.*

8000 / 10000 €

## ART NOUVEAU - ART DECO

**180 TRAVAIL FRANCAIS**

Pied de lampe en céramique de forme ovoïde.

Décor dans le goût Chinois, émaillé bleu cobalt, monture au col et à la base en bronze à patine mordorée (percé sous le vase pour l'électrification).

Monogramme non identifié.

Haut. : 30 cm.

200 / 300 €

**183 CHARDER & LEVERRE FRANCAIS**

Vase conique à épaulement évasé.

Épreuve de tirage industriel réalisée en verre doublé marron orangé sur fond marmoréen blanc.

Décor d'algues, gravé en camée à l'acide.

Signé.

Haut. : 18,5 cm.

*Voir la reproduction ci-dessous.*

400 / 500 €

**181 Emile GALLE (1846-1904)**

Chat en faïence blanche.

Signé du cachet.

Haut. : 33 cm.

600 / 800 €

**182 Emile GALLE (1846-1904)**

Vase cylindrique à col pincé à chaud.

Épreuve de tirage industriel réalisée en verre doublé marron sur fond vert.

Décor d'un paysage lacustre, gravé en camée à l'acide.

Signé.

Haut. : 17 cm.

*Voir la reproduction ci-contre.*

500 / 600 €



183

182

- 184 DAUM**  
Flacon de forme cylindrique et son bouchon d'origine.  
Épreuve de tirage industriel réalisée en verre vert nuancé jaune.  
Décor de chardons, gravé à l'acide à rehauts d'or.  
Signé.  
Haut.: 6,5 cm. **500/600 €**
- 185 LALIQUE René (1860-1945)**  
Pendentif "Sorbier".  
Épreuve de tirage industriel réalisée en verre blanc moulé-pressé.  
Signé.  
Haut.: 5 cm. **200/250 €**  
*BIBLIOGRAPHIE: Félix Marilhac, "Catalogue raisonné" réf. n° 1658 rep. p.580.*
- 186 L'HOEST E.**  
Boîte "Tête de femme".  
Épreuve en bronze à patine dorée, fonte d'édition ancienne de Colin, cachet de fondeur.  
Signée.  
Haut.: 6 - Diam.: 9,5 cm. **600/800 €**
- 187 DERENNE**  
Danseuse aux disques.  
Épreuve en régule à patine verte, fonte d'édition sans marque ni cachet de fondeur, socle en marbre noir (manque les disques).  
Signée.  
Haut.: 50 - Socle: 15 x 11,5 x 11,5 cm. **400/500 €**
- 188 DELATTE**  
Vase de forme cornet en verre multicouche à décor dégagé à l'acide de fleurs violettes sur fond nacré.  
Signé *Delatte Nancy*.  
Haut.: 17,5 cm. **200/300 €**

## ART D'ASIE

### CÉRAMIQUE



- 189** **Plat** en porcelaine et émaux de la famille rose à décor d'un dignitaire recevant une jeune femme et sa servante sur une terrasse, le pourtour orné de branches de pivoiniers en fleurs.  
(pièce de commande).  
Chine, époque Qianlong (1736-1795).  
Diamètre: 35,5 cm.  
*Voir la reproduction ci-dessus.* **1 000 / 1 200 €**
- 190** **Plat** en porcelaine et émaux de la famille verte finement décoré de papillons évoluant parmi des pivoiniers et arbustes en fleurs, la bordure ornée de motifs géométrique.  
Marque à la feuille en double cercle.  
Chine, période Kangxi, début XVIII<sup>e</sup> siècle.  
(restaurations anciennes).  
Diamètre: 35 cm. **400/500 €**
- 191** **Vase** de forme rouleau en porcelaine et émaux de la famille verte à décor d'oiseaux perchés sur des rochers bordés de pivoiniers en fleurs. La base du col omée d'objets précieux.  
Chine, époque Kangxi, XVIII<sup>e</sup> siècle.  
Hauteur: 20,5 cm.  
*Voir la reproduction page ci-contre.* **500/600 €**
- 192** **Vase** de forme cylindrique en porcelaine et émaux de la famille rose à décor d'un phénix perché sur une roche percée bordée de pivoiniers en fleurs.  
Chine, fin XVIII<sup>e</sup> siècle.  
Hauteur: 21,5 cm.  
*Voir la reproduction page ci-contre.* **200/300 €**
- 193** **Grande coupe** à bords plats en porcelaine et émaux polychromes de Canton, à décor en réserve animées de personnages, alternant avec papillons et fleurs.  
Chine, Canton, fin du XIX<sup>e</sup> siècle.  
Diamètre: 41 cm.  
(fêle). **150/200 €**
- 194** **Assiette** en porcelaine et émaux de la famille rose, à décor de Makémono parmi des branches fleuries.  
Chine, Compagnie des Indes, fin du XVIII<sup>e</sup> siècle.  
Diamètre: 22,5 cm. **50/100 €**
- 195** **Vase bouteille** à panse sphérique et à long col, en porcelaine et émaux polychrome de Canton.  
Le décor en réserve s'alterne de personnages et d'arbres fleuris habités de papillons et d'oiseaux.  
Chine, Canton, fin du XIX<sup>e</sup> siècle.  
Hauteur: 36 cm. **350/400 €**
- 196** **Paire de pots à gingembre** couverts en porcelaine et émaux de la famille rose sur fond turquoise, décorés d'emblèmes bouddhiques, de lotus, de chauve-souris et de calligraphies du bonheur.  
Chine.  
Hauteur: 18 cm. **500/600 €**



- 197** Paire de vases accolés en porcelaine, de forme balustre à décor de émaux de la famille rose de rinceaux et fleurs de lotus se détachant sur un fond jaune et un fond turquoise. La base et le sommet du col sont ornés de têtes de Ruyi et de grecques.  
Chine, XIX<sup>e</sup> siècle.  
Porte sous la base une marque apocryphe Qianlong.  
Hauteur: 21 x 17 cm chaque. **1 500/2 000 €**
- 198** Vase Cong (symbole de la terre) en céramique flammée orné des trigrammes Bagua.  
Chine, XIX<sup>e</sup> siècle.  
Hauteur: 29 cm. **600/800 €**
- 199** Paire de vases balustres couverts en porcelaine bleu et blanc à décor de branches fleuries.  
Chine, XIX<sup>e</sup> siècle.  
Hauteur: 31,5 cm.  
(couvercles restaurés). **200/300 €**
- 200** Deux sujets en grès émaillé de Canton, représentant un musicien et un voyageur.  
(accident et restauration).  
Chine, vers 1920.  
Hauteur: 27 cm. **60/80 €**
- 201** Deux sujets en blanc de Chine, figurant des déesses du printemps.  
Chine.  
Hauteur: 26,5 cm. **200/300 €**
- 202** Paire de vases de forme balustre en porcelaine de Canton, à décor de scènes de palais animés de personnages, en alternance avec des médaillons, des fleurs et des motifs végétaux.  
Chine, vers 1880.  
Hauteur: 46 cm. **600/800 €**
- 203** Sujet en blanc de Chine représentant une Guanyin tenant un sceptre dans une position de délasserment royal.  
Chine.  
Hauteur: 24,5 cm. **60/80 €**
- 204** Coupe en porcelaine et émaux bleu sous couverte décorée sur le pourtour d'objets mobilier et précieux.  
Chine, Qing.  
Diamètre du col : 22,4 cm.  
*Voir la reproduction ci-contre.* **400/500 €**
- 205** Paire de plats rectangulaires en porcelaine et émaux de la famille rose, représentant une jeune femme conduisant un dignitaire sur un embarquement.  
Chine, Qing.  
Largeur: 29 cm.  
*Voir les reproductions ci-dessus.* **400/600 €**
- 206** Théière reprenant la forme d'un pêche de longévité en porcelaine à décor en bleu sous couverte d'un faisan perché sur un pivoinier.  
Chine, fin du XIX<sup>e</sup> siècle.  
Hauteur: 15,5 cm. **150/200 €**
- 207** Vase en porcelaine blanche à décor bleu sous couverte, de dragons poursuivant la perle sacrée.  
Chine, fin du XIX<sup>e</sup> siècle.  
Hauteur: 27 cm. **80/100 €**
- 208** Ravier en porcelaine de Canton à décor alterné de personnages, oiseaux, fleurs et végétaux.  
Chine, fin du XIX<sup>e</sup> siècle.  
(petite égrenure).  
23 x 17,5 cm. **60/80 €**
- 209** Ravier en porcelaine de Canton à décor d'une scène de palais animée de personnages, oiseaux en médaillons, fleurs et rinceaux de feuillages.  
Chine, vers 1880-1900.  
(petite égrenure).  
17,3 x 21,5 cm. **100/120 €**



- 210 Coupe** en porcelaine de Canton avec sa monture en bronze. Chine, vers 1900. Diamètre: 29 cm. (petite égrenure). **40/50 €**
- 211 Plat** en porcelaine blanche à décor bleu sous couverte de lettrés et de disciples. Japon, Arita, XVIII<sup>e</sup> siècle. Diamètre: 35,5 cm. **200/300 €**
- 212 Plat** en porcelaine Imari à décor en trois médaillons de rapaces disposés sur fond de nuages et de motifs stylisés. Japon, vers 1900. Diamètre: 30 cm. **80/100 €**
- 213 Jardinière** en porcelaine à décor bleu sous couverte, figurant un aigle et des moineaux évoluant parmi des branches de pivoiniers et des pins. Japon. Diamètre: 35 - Hauteur: 30 cm. **200/300 €**
- 214 Paire de vases** de forme bulbe à cols pavillonés en porcelaine Imari, à décor de dignitaires, tigres, échassiers et macarons de fleurs. Japon, vers 1900. Hauteur: 31,5 cm. **200/300 €**
- 215 Vase** en porcelaine, monté en lampe. Imari, Japon. **200/300 €**

## IVOIRES



216

- 216 Important vase couvert** de forme balustre en ivoire. Le décor sculpté sur quatre parois arrondies représente des scènes de palais animés de personnages, des dragons, têtes d'éléphants, rinceaux et fleurs de lotus ainsi que des grecques. La partie supérieure du couvercle est ornée d'un pavillon et sa terrasse, situés sous un pin de longévité, à l'intérieur duquel évoluent cinq dignitaires. Hauteur: 127 cm. Chine. (petits éclats). *Voir la reproduction ci-contre.* **7000/8000 €**
- 217 Sujet** en ivoire représentant Zhoulao tenant un bâton surmonté d'une tête de dragon et une pêche de longévité. Chine. Hauteur: 17,5 cm. **200/300 €**
- 218 Beau sujet** en ivoire de belle patine figurant un philosophe. Chine, de style Ming. Hauteur: 22 cm. **200/300 €**
- 219 Sujet** en ivoire représentant une déesse du printemps tenant un éventail et une branche de pivoine en fleur. Chine. Hauteur: 46 cm. **1300/1500 €**
- 220 Lot de baguettes** en bois, ivoire et éléments décoratifs en argent. Chine. **150/200 €**
- 221 Couple de cavaliers** accompagnés de guerriers en ivoire polychrome. Chine. Hauteur: 20,5 cm. On y joint un lion en ivoire chinois. Hauteur: 10 cm. **500/600 €**
- 222 Couple** en ivoire polychrome représentant un pêcheur et une jeune femme tenant une branche de pivoinier en fleur. Chine. Hauteur: 28,5 cm. **300/400 €**



- 223** Cinq sujets en os représentant des sages.  
Chine.  
Hauteur: 8,5 cm.  
(dans un coffret). 150/200 €
- 224** Sujet en ivoire représentant "Souriant-Bouddai" assis sur un lotus et entouré de six enfants.  
Chine.  
Hauteur: 21 cm.  
*Voir la reproduction ci-dessus.* 300/500 €
- 225** Dignitaire au sceptre en placage d'os sur bois.  
Chine.  
Hauteur: 47cm 300/400 €
- 226** Sujet en ivoire représentant une jeune femme, une épaule dénudée tenant une coupe.  
Chine.  
Hauteur: 25 cm.  
*Voir la reproduction ci-dessus.* 400/500 €
- 227** Okimono en ivoire représentant un bûcheron tenant son fagot et versant dans sa coloquinte du saké.  
Japon, fin de la période Meiji.  
Hauteur: 36 cm.  
*Voir la reproduction ci-contre.* 2500/2800 €
- 228** Okimono en ivoire représentant un bûcheron portant un panier de bûches et sa hâche.  
Japon, vers 1920.  
(petite restauration).  
Hauteur: 18 cm.  
*Voir la reproduction ci-dessus.* 300/400 €
- 229** Okimono en ivoire marin représentant un paysan tenant une grappe de raisins.  
Il fume sa pipe tranquillement, à ses pieds un enfant tient un panier en osier.  
Hauteur: 20 cm. 300/400 €
- 230** Deux sujets en placage d'os sur bois représentant les petits métiers du Japon.  
Hauteur: 28,5 et 30 cm. 400/500 €
- 231** Partie de défense en ivoire sculptée en relief d'un combat de tigre et d'éléphant.  
Japon, vers 1880.  
Hauteur: 14 cm.  
*Voir la reproduction ci-dessus.* 100/150 €
- 232** Deux netzuke en ivoire et un petit brûle-parfum en ivoire. 150/180 €





233

- 233** Okimono en ivoire représentant un paysan transportant des paniers en vannerie.  
Japon, vers 1880.  
Hauteur: 21,5 cm. (petites égrenures et manques).  
*Voir la reproduction ci-dessus.* **500/600 €**

- 234** Okimono en ivoire représentant un orchestre de rue.  
Japon, vers 1880.  
Hauteur: 10 cm.  
(petites égrenures et point de collage). **300/400 €**

- 235** Okimono en ivoire représentant un oni versant du saké à un personnage coiffé d'une fleur de lotus géante.  
Japon, vers 1880.  
Hauteur: 9,5 cm.  
(petites égrenures et manque). **300/400 €**

- 236** Trois poignards en os et corne de cerf sculptés de personnages.  
Japon, vers 1900. **150/200 €**

- 237** Okimono en ivoire marin représentant un enfant regardant un sage tenant un vase d'où sort un phénix.  
Japon, vers 1900.  
Hauteur: 24 cm. **200/300 €**

- 238** Pot couvert en ivoire laqué et incrusté de nacre dans le goût de Shibayama, à décor d'échassiers et végétaux.  
Japon, vers 1900.  
Hauteur: 11,5 cm.  
(manque couvercle et manques sur le pourtour). **250/300 €**

- 239** Lot comprenant trois okimono en ivoire (lions, samurai, personnage effrayé par un crapaud).  
(accidents et manques).  
On y joint:  
- Un fume cigarette en ivoire.  
- Deux personnages en terre cuite.  
- Une coupe en Satsuma (accidentée.)  
- Une tabatière en porcelaine. **150/200 €**

- 240** Coupe-papier en ivoire laqué représentant deux crabes et une langouste au milieu de roseaux.  
Japon, vers 1900.  
Longueur: 27 cm.  
(petites usures). **200/300 €**

- 241** Okimono en ivoire marin représentant Jorojin accompagné d'un disciple. Il se tient debout, avec un bâton de pèlerin et une pêche de longévité.  
Japon.  
Hauteur: 21,5 cm. **200/300 €**

- 242** Okimono en ivoire polychrome représentant un paysan tenant un panier d'osier et brandissant une pêche.  
Japon, vers 1900.  
Hauteur: 19 cm. **200/300 €**

- 243** Jeu divinatoire de baguettes en ivoire dans une boîte en ivoire gravé. **50/60 €**

## PIERRES DURES



- 244** Sujet en jade néphrite céladon veinée de rouille représentant un cornac grippant sur un éléphant allongé.  
Chine, XVIII<sup>e</sup> siècle.  
Longueur: 6,1 cm.  
*Voir la reproduction ci-dessus.* **600/800 €**

- 245** Porte pinceaux en jade néphrite céladon finement sculpté et ajouré de deux dragons tenant des lingzhe.  
Chine, XVIII<sup>e</sup> siècle.  
Longueur: 12,5 cm.  
*Voir la reproduction ci-dessus.* **400/500 €**



246

- 246 Corail à six digitations** représentant des musiciennes accompagnées de quatre servantes près d'arbres fruitiers en fleurs.  
Chine.  
28 x 32 cm.

*Voir la reproduction ci-dessus.*

3 000 / 4 000 €

- 248 Loupe** en bronze argenté finement ciselé de bambous et fleurs, décoré de cabochons de tourmaline, jadéite, le manche formé par une fibule en jade céladon sculptée de deux dragons.  
Chine, XIX<sup>e</sup> siècle.  
Hauteur: 20,5 cm.

*Voir la reproduction ci-dessous.*

600 / 800 €



247

- 247 Petit sujet** en jade céladon représentant LIU HAI accompagné de son crapaud céleste tenant des sapèques.  
Un enfant est sur son dos.  
Chine, XVIII<sup>e</sup> ou XIX<sup>e</sup> siècle.  
Hauteur: 4,1 cm.

*Voir la reproduction ci-dessus.*

300 / 500 €



248





**249** Paire de lions bouddhiques en quartz fluorine translucide et veinée.  
Chine, vers 1900.  
Hauteur: 12,5 cm.  
(petites égrenures).  
*Voir la reproduction ci-dessus.* 150/200 €

**251** Groupe en malachite représentant des jeunes femmes cueillant des fleurs de pivoiniers dans un jardin.  
Chine.  
Hauteur: 14 cm.  
*Voir la reproduction ci-dessus.* 250/300 €

**250** Chimère en jade néphrite céladon.  
Chine, vers 1920.  
13,5 x 22,5 cm.  
*Voir la reproduction ci-dessus.* 2 000/3 000 €

**252** Sujet en aventurine représentant des échassiers et un daim près de pins de longévité.  
Chine.  
Hauteur: 18 cm. 80/100 €

## BRONZE ET BOIS



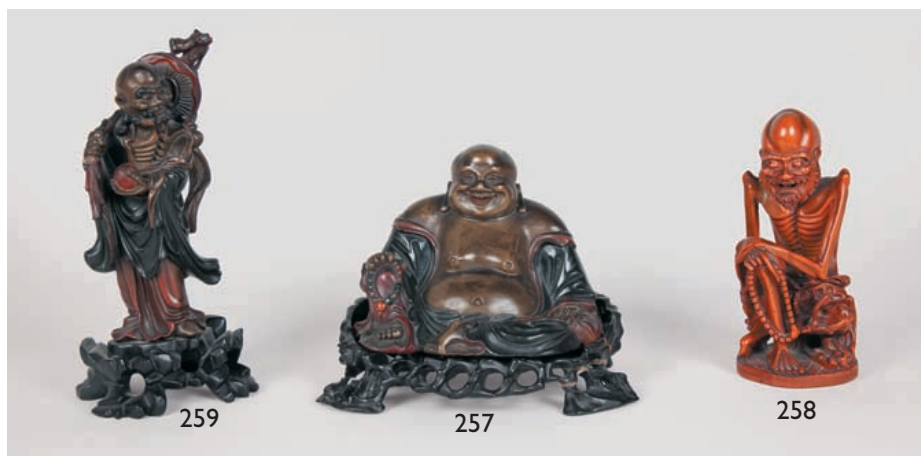
253

**253** Paire de sujets en bronze en émaux cloisonnés polychromes sur fond bleu représentant un couple de cailles tournant légèrement la tête.  
Chine, vers 1850.  
(petit choc sur l'un d'entre eux).  
Hauteur: 16 cm.  
*Voir la reproduction ci-dessus.* 1 500/1 800 €

**255** Ensemble comprenant deux petits pots couverts et une petite théière plate en émaux polychrome, à décor de motifs floraux sur fond noir.  
Japon, vers 1900.  
Hauteur: 8,5 et 12 cm.  
Diamètre de la théière: 12 cm. 200/300 €

**254** Sujet en bronze représentant Guanyin sur un socle lotiforme, assise et tenant un lotus.  
Marque apocryphe au revers.  
Chine.  
Hauteur: 18 cm. 60/80 €

**256** Petite table de lettré en bois, le plateau et la ceinture à décor de fleurs et de rinceaux, incrustés de nacre.  
Chine, XIX<sup>e</sup> siècle.  
31 x 19 cm - Hauteur: 7,2 cm.  
(petits accidents). 120/150 €



- 257** **Sujet** en bois laqué représentant un puttaï assis.  
Chine, fin du XIX<sup>e</sup> siècle.  
Hauteur: 13,5 cm.  
*Voir la reproduction ci-dessus.* **200/300 €**
- 258** **Sujet** en bois représentant un ascète.  
Chine, vers 1880.  
Hauteur: 16,5 cm.  
(restaurations).  
*Voir la reproduction ci-dessus.* **200/300 €**
- 259** **Sujet** en bois laqué représentant un personnage légendaire tenant un champignon.  
Chine, vers 1900.  
Hauteur: 18 cm.  
*Voir la reproduction ci-dessus.* **200/300 €**

- 262** **Deux panneaux** en bois sculpté de Ningbo à décor de scènes de palais animés de personnage.  
Chine, vers 1900.  
32x17 cm chaque. **200/300 €**
- 263** **Paire de vases** en bronze et émaux cloisonnés à décor polychrome d'arbres fruitiers en fleurs et de bambous sur fond rouge.  
Japon, vers 1900.  
Hauteur: 18,5 cm. **300/400 €**
- 264** **Brûle-parfum tripode** en bronze et émaux champlevés à décor de pagodons, de paysages lacustres et pics montagneux.  
Japon, vers 1900.  
Hauteur: 28 cm. **150/200 €**
- 265** **Plat** en bronze et émaux cloisonnés à décor d'échassier, arrangements floraux et motifs stylisés.  
Japon, vers 1900.  
Diamètre: 45 cm. **200/300 €**



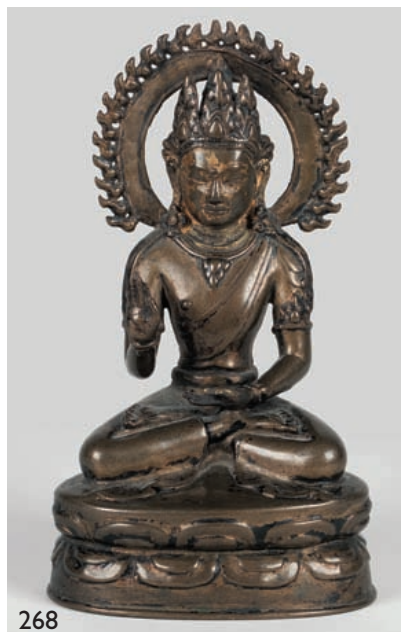
260

- 260** **Boîte couverte** de forme octogonale en bronze et émaux cloisonnés polychrome sur fond à décor de fleurs et végétaux.  
Chine.  
10x10 cm.  
*Voir la reproduction ci-dessus.* **200/300 €**
- 261** **Petit coffret à bijoux** reprenant la forme d'un papillon aux ailes mobiles en émaux de Canton polychrome.  
Chine.  
17x5,5 cm. **100/150 €**



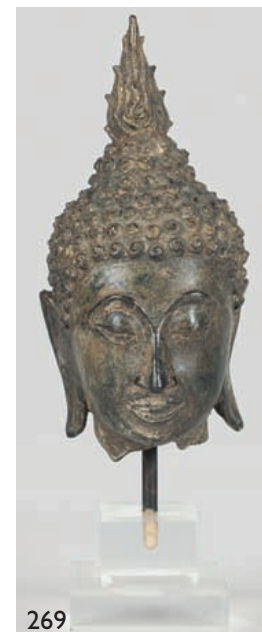
- 266** **Sujet** en bronze doré représentant une divinité au lotus.  
Tibet.  
Hauteur: 26 cm.  
*Voir la reproduction ci-dessus.* **300/400 €**
- 267** **Sujet** en bronze doré représentant Jumbala assis sur un dragon.  
Tibet.  
Hauteur: 27,5 cm.  
*Voir la reproduction ci-dessus.* **600/800 €**

**268** **Sujet** en bronze anciennement laqué représentant Amitayus assis sur un lotus faisant le geste de l'absence de crainte. Tibet, XV<sup>e</sup> siècle.  
Hauteur: 15,5 cm.  
*Voir la reproduction ci-contre.* **1 200 / 1 500 €**



268

**269** **Tête de Bouddha** en bronze de belle patine verte. Thaïlande, dans le style de l'école de Sukhothai, École de Bangkok.  
Hauteur: 21,5 cm.  
*Voir la reproduction ci-contre.* **300 / 400 €**



269

ESTAMPES - TEXTILES



270

**270** **Rouleau horizontal** représentant quinze scènes, chacune accompagnée d'un texte, évoquant diverses scènes de la vie d'un sage.  
Impression sur papier; rehaussée d'encre.  
Chine, XIX<sup>e</sup> siècle.  
Hauteur: 24,5 - Longueur: 495 cm.  
*Voir la reproduction d'une partie ci-dessus.* **1 500 / 2 000 €**

**273** **Panneau** de soie brodée en camaïeu de gris perle à décor de divinités chevauchant un phénix en vol parmi des nuages et des fleurs.  
Chine, vers 1900.  
49 x 39 cm (à vue). (encadrée sous verre). **100 / 150 €**

**271** **HIROSHIGE, deux estampes** oban tate-e de la série Meisho Edo Hyakkei, "Cent vues célèbres de Edo", représentant respectivement, Mokuboji uchikawa, Gozen saihata, deux femmes descendant d'un bateau, et Onagi-gawa, Gohonmatsu, un bateau au milieu de la rivière.  
Japon, milieu XIX<sup>e</sup> siècle. **300 / 400 €**

**274** **Textile** en soie brodée de fils de couleur noir et or. **30 / 50 €**

**275** **Panneau** de soie rouge brodé aux fils dorés de lions jouant avec des balles rubanées, parmi des nuages stylisés et des objets auspicioseux.  
Chine, XIX<sup>e</sup> siècle.  
85 x 93 cm. (encadré sous verre). **150 / 200 €**

**272** **Shôsai IKKEI, estampe** oban tate-e représentant des promeneurs dans un jardin à l'automne.  
Japon, seconde moitié du XIX<sup>e</sup> siècle. **120 / 150 €**

**276** **Ensemble de trois panneaux** de soie à décor peint et brodés d'oiseaux parmi des fleurs et des arbustes en fleurs, un paysage en arrière plan.  
Chine, vers 1920.  
102 x 40 cm.  
(accidents). (encadrée sous verre). **100 / 150 €**

## ART D'AMERIQUE DU NORD



- |                                                                                                                                                |                      |                                                                                                                                                                                                                                                                                                                                                               |                      |
|------------------------------------------------------------------------------------------------------------------------------------------------|----------------------|---------------------------------------------------------------------------------------------------------------------------------------------------------------------------------------------------------------------------------------------------------------------------------------------------------------------------------------------------------------|----------------------|
| <p><b>277</b> <b>Kachina Tawa</b> <i>kachina soleil</i><br/>Hauteur: 25,5 cm - circa 1950/1960.<br/><i>Voir la reproduction ci-dessus.</i></p> | <p>700 / 1 000 €</p> | <p><b>287</b> <b>Kachina</b> <i>du nouveau Maïs</i><br/>Hauteur : 26 cm - circa 1950/1960.<br/><i>Voir la reproduction ci-dessus.</i></p>                                                                                                                                                                                                                     | <p>500 / 800 €</p>   |
| <p><b>278</b> <b>Kachina Wakas</b> <i>kachina vache</i><br/>Hauteur : 25 cm - circa 1950/1960.<br/><i>Voir la reproduction ci-dessus.</i></p>  | <p>700 / 1 000 €</p> | <p><b>288</b> <b>Kachina Aya</b> <i>Présentant le motif de la fête du haricot</i><br/>Hauteur : 23,5 cm - circa 1950/1960.</p>                                                                                                                                                                                                                                | <p>400 / 700 €</p>   |
| <p><b>279</b> <b>Kachina Nataska</b> <i>Ogre noir</i><br/>Hauteur : 26 cm - circa 1950/1960.<br/><i>Voir la reproduction ci-dessus.</i></p>    | <p>600 / 800 €</p>   | <p><b>289</b> <b>Kachina non identifiée</b><br/>Hauteur : 20,5 cm - circa 1950/1960.</p>                                                                                                                                                                                                                                                                      | <p>300 / 600 €</p>   |
| <p><b>280</b> <b>Kachina</b> <i>Ogre noir</i><br/>Hauteur : 22 cm - circa 1950/1960.<br/><i>Voir la reproduction ci-dessus.</i></p>            | <p>500 / 700 €</p>   | <p><b>290</b> <b>Kachina Puch Tihu</b><br/>(à rapprocher des Kachina TASAF).<br/>Hauteur: 19 cm - circa 1950/1960.</p>                                                                                                                                                                                                                                        | <p>300 / 600 €</p>   |
| <p><b>281</b> <b>Kachina Hochani</b><br/>Hauteur : 18,5 cm - circa 1950/1960.<br/><i>Voir la reproduction ci-dessus.</i></p>                   | <p>500 / 700 €</p>   | <p><b>291</b> <b>Kachina Nuvak</b> <i>ou Kachina Neige, Hopi (Arizona, U.S.A.)</i><br/>Apparait lors de la danse du Haricot et de la danse du serpent d'eau.<br/>Les ornements du visages sont proches de la Kachina HILILI, seule la présence d'un museau rouge les différencie.<br/>Hauteur : 23 cm - circa 1940.</p>                                       | <p>900 / 1 000 €</p> |
| <p><b>282</b> <b>Kachina Talavai</b> - La kachina de l'aube<br/>Hauteur : 18 cm - circa 1950/1960.</p>                                         | <p>500 / 700 €</p>   | <p><b>292</b> <b>Kachina Hahai-i Wuhti</b> <i>ou mère Kachina (Arizona, U.S.A.)</i><br/>Cette kachina "parleuse" explique aux spectateurs comment se comporter. Elle est considérée comme la mère des monstres et des chiens.<br/>Kachina réalisée dans les années 1960, caractérisée par la technique "tournée" au niveau des pieds.<br/>Hauteur: 11 cm.</p> | <p>300 / 400 €</p>   |
| <p><b>283</b> <b>Kachina Hochani</b><br/>Hauteur : 24 cm - circa 1950/1960.</p>                                                                | <p>500 / 700 €</p>   | <p><b>293</b> <b>Kachina Heheya</b>, <i>Hopi (Arizona, U.S.A.)</i>.<br/>Ces Kachina participent aux cérémonies du "Niman" liées aux moissons.<br/>Hauteur : 28 cm - Circa 1950/1960.</p>                                                                                                                                                                      | <p>400 / 600 €</p>   |
| <p><b>284</b> <b>Kachina Hemis</b><br/>(tableta refaite).<br/>Hauteur : 23,5 cm - circa 1950/1960.</p>                                         | <p>400 / 700 €</p>   |                                                                                                                                                                                                                                                                                                                                                               |                      |
| <p><b>285</b> <b>Kachina Ahote</b><br/>Hauteur : 23 cm - circa 1950/1960.<br/><i>Voir la reproduction ci-dessus.</i></p>                       | <p>400 / 800 €</p>   |                                                                                                                                                                                                                                                                                                                                                               |                      |
| <p><b>286</b> <b>Kachina Courge</b><br/>Hauteur : 16 cm - circa 1950/1960.</p>                                                                 | <p>300 / 600 €</p>   |                                                                                                                                                                                                                                                                                                                                                               |                      |

## HAUTE ÉPOQUE



294

- 294 Vierge à l'enfant** assise en ivoire sculpté du XIV<sup>e</sup> siècle.  
 Cette statuette est typique de l'école des ivoiriers parisiens du XIV<sup>e</sup> siècle par la maîtrise de son traitement, l'équilibre de ses formes et la vigueur des détails du visage et des drapés aux plis à bec et à enroulement. L'enfant est debout sur la jambe gauche de la vierge vêtu d'un long vêtement. Légère patine couleur miel, anciennes traces de polychromie. Elle est travaillée sur l'arrière.  
 Paris vers 1350 (accidents, manques main de la vierge et tête de l'enfant, éclat au socle).

*Voir la reproduction ci-dessus.*

5 000 / 9 000 €

- 295 Bassin** en laiton repoussé à décor d'Adam et Eve.  
 Adam et Eve sont de part et d'autre de l'arbre portant les pommes et accueillant le serpent qui l'entoure. Textes en caractères gothiques et fond végétal. Le bord est frappé d'une succession de lettres M formant curieusement une frise.  
 Allemagne du Sud, fin du XV<sup>e</sup> siècle.  
 Un trou bouché par un rivet de cuivre.  
 Assez bon état, peu d'usure.  
 Diamètre: 32,2 cm.

*Voir la reproduction ci-contre.*

700 / 900 €

- 296 Tête de faune** ou de satyre en marbre sculpté.  
 Cette belle sculpture qui porte des traces de dorures est sculptée dans un marbre jaune de Sienne dans un esprit très classique inspirée de l'art antique.  
 Travail Italien du XVII<sup>e</sup> siècle avec quelques petits accidents, éclats et manques.  
 Haut.: 13,5 cm.

500 / 800 €

- 297 Plaque** en albâtre de Malines avec son cadre d'époque du XVII<sup>e</sup> siècle.  
 Cette belle plaque dans un rare bon état de conservation représente une vierge de piété ou piéta entourée à gauche d'un ange et à droite d'une échelle pour équilibrer la composition, sur un fond d'architectures.  
 Elle est entourée de son cadre en carton repoussé de motifs "al candelabro" et doré.  
 Au verso une étiquette "rare albâtre Italien du XVIII<sup>e</sup> siècle". Reprises à la dorure.  
 Haut.: 23,5 - Larg. totale: 19,5 cm.  
 Malines XVII<sup>e</sup> siècle.

1 000 / 1 500 €



295



- 298 Paire d'importants** chandeliers en bronze du XVII<sup>e</sup> siècle.  
Le fût est tourné en balustre finement tourné reposant sur un pied rond en cloche et surmonté d'une coupelle et d'une pique en fer.  
Patine sombre. Légers accidents avec un renfort à l'étain.  
France ou Italie du Nord.  
Haut. : 47 cm. **700 / 1 000 €**
- 299 Superbe manche** de couvert en ivoire sculpté du XVIII<sup>e</sup> siècle.  
Il est constitué d'un putto agenouillé en partie basse tenant des fruits, surmonté de deux autres sur ses épaules avec au centre un ensemble de fruits et fleurs.  
Celui du bas regarde vers la droite alors que les autres regardent vers la gauche.  
La qualité d'exécution est rarement rencontrée.  
Paris ou Dieppe début du XVIII<sup>e</sup> siècle.  
Haut. : 8,2 cm **700 / 900 €**
- 300 Important Saint Pierre** en ivoire sculpté.  
Il est représenté debout tenant de ses deux mains la clef, symbole de sa fonction.  
C'est un travail Espagnol reposant sur un socle de chêne orné d'une triarcade.  
Dans le style du Moyen-Age.  
Début du XX<sup>e</sup> siècle.  
Haut. : 40 cm. **1 200 / 1 300 €**
- 301 Petit Saint Jean** en bois sculpté polychrome et doré du XVIII<sup>e</sup> siècle.  
Il est représenté debout vêtu d'un long manteau tombant jusqu'au sol et reposant sur un socle en balustre violonée.  
Il est fort probable qu'il ait eu une vierge en pendant.  
Provence, XVIII<sup>e</sup> siècle.  
Quelques accidents et manques dont les mains.  
L'arrière est travaillé.  
Haut. : 26 cm.  
*Voir la reproduction ci-dessus.* **250 / 350 €**
- 302 Vierge orante** en bois sculpté polychrome et doré.  
Debout sur une nuée sphérique ornée de nombreuses têtes de putti, elle regarde vers le ciel les mains croisées sur la poitrine.  
Sud de la France, XVIII<sup>e</sup> siècle, redorée au XIX<sup>e</sup> siècle.  
(accidents et manque).  
Haut. : 32 cm.  
*Voir la reproduction ci-dessus.* **300 / 450 €**
- 303 St Jean Baptiste** à genoux en bois sculpté polychrome et doré.  
Il est vêtu d'un manteau en bois doré à l'aiguille qui imite la peau d'un chameau. Il ne porte pas de cheveux.  
(nombreux accidents fentes et manques).  
France, XIX<sup>e</sup> siècle.  
Haut. : 25 cm.  
*Voir la reproduction ci-dessus.* **100 / 150 €**

## HORLOGERIE

- 304 Mouvement** d'horloge lanterne journalière à sonnerie à râteau (manque une roue et le régulateur), piliers laiton tourné, échappement à roues de rencontre (manque la verge) ; cadran "assiette" chiffres romains, arabes pour les minutes.  
Fronton "au coq" sur un soleil.  
(accidents, manques et réparations).  
Vers 1750. Aiguilles postérieures.  
Haut. : 37 - Larg. : 13 - Diam. : 21,6 - Prof. : 14 + suspension.  
**350 / 500 €**
- 305 Mouvement** d'horloge Pont-Farcy journalier du XVIII<sup>e</sup> siècle, échappement à ancre à recul, sonnerie des heures à rateau, demies séparées, cage fer, campanile.  
Cadran émail blanc, chiffres romain, arabes pour les minutes.  
Signé Ravenet à Vernon.  
(accidents périphériques à 9 heures).  
Belles aiguilles acier.  
Fronton "au coq", Lys limés martelés.  
Haut. : 40 - Larg. : 13,1 - Diam. : 22,3 - Prof. : 15 + suspension.  
**700 / 900 €**

**306 Mouvement** d'horloge journalier à sonnerie à râteau des heures seules (manque le marteau des demies séparées), échappement à verge ; piliers en laiton tourné ; cadran assiette chiffre romain, arabes pour les minutes (accident de la faïence à 60, aiguille disposée postérieurement). Fronton "au coq" (Lys limé). Cartouche sous 6 heures portant la signature *AD Orange à Ouville*.  
Vers 1750.  
Haut.: 42 - Larg.: 13,7 - Diam.: 24,4 - Prof.: 15 cm + potence.

500 / 700 €

**307 Mouvement** d'horloge journalière à sonnerie à râteau des heures seules, demi séparées ; piliers en laiton tourné. (rare modèle long "toupie").  
Vers 1720.  
Haut.: 40 - Larg.: 13,4 - Diam.: 21,9 - Prof.: 15 cm + potence. Signé *Poisson à Ducler*.  
(accident).

500 / 700 €

**308 Petit cartel porte-montre** de style Régence en marqueterie "Bouille" et corne verte. Bronzes à décors de feuillages, de Vénus et d'amour.  
Ensemble restauré et redoré tardivement, mouvement à coq début XVIII<sup>e</sup> siècle disposé fixe sur un cadran émail blanc, chiffres romains, arabes pour les minutes (accident au remontoir) ; manque l'aiguille des heures.  
Haut.: 36 - Larg.: 18,3 - Prof.: 7,2 cm.

400 / 700 €

**309 Cartel** à poser et son socle fin de l'époque Régence en marqueterie Boule d'écaïlle brune et de laiton gravé et bronzes autrefois vernis. Cadran à cartouches 12 pièces chiffres romains bleus plus un marqué Duroché à Paris. Cadran rebouché et repercé pour laisser place à un mouvement XIX<sup>e</sup> à sonnerie des trois quarts et de l'heure en état de pouvoir fonctionner.  
Manque la porte arrière, cabinet et cul de lampe d'époque à restaurer.  
Haut.: 57 + socle 24,5 - Larg.: 30 - Prof.: 16,8 cm.

1 000 / 1 200 €

Voir la reproduction ci-contre.



309

## OBJETS D'ART



310

**310 Cartel et son cul de lampe** en placage de corne teintée vert à riche décor rocaille en bronze doré, un amour à l'amortissement. Cadran émaillé signé *CHes VOISIN à Paris*.  
Epoque Louis XV.  
(restaurations).  
Haut.: 113 cm.

Voir la reproduction ci-contre.

7 000 / 8 000 €

**311** **Tapiserie** représentant la Vierge et l'Enfant, dans un cadre en bois doré.  
Début du XIX<sup>e</sup> siècle.  
18 x 16 cm.  
(cadre: 32 x 30 cm).  
(usures). **100 / 120 €**

**312** **Paire de cassolettes** en bronze patiné et doré à décor de couronnes de lauriers.  
Epoque Restauration.  
Haut.: 28,5 cm.  
*Voir la reproduction ci-contre.* **500 / 700 €**

**313** **Vitrail**  
XIX<sup>e</sup> siècle.  
170 x 42 cm. **400 / 600 €**

**314** **FRATIN Christophe** (1801-1864)  
Épagnéul à l'arrêt, bronze à patine brune, sur la terrasse: *FRATIN*, sur l'arrière de la terrasse: *Quesnel fondeur*.  
Haut.: 18,5 - Larg.: 40 cm. **800 / 1 000 €**

**315** **Paire de nubiens** en bois polychrome et éléments de verre moulé à chaud.  
Venise, fin du XIX<sup>e</sup> siècle.  
Haut.: 78 cm.  
*Voir la reproduction ci-contre.* **1 000 / 1 500 €**

**316** **DEGUÉ**  
Lustre à armature en métal à quatre bras de lumière, cache-ampoule et vasque centrale en verre blanc satiné à décor stylisé de fleurs, fût central à huit tiges.  
Vasque et tulipes signés "Degué". **400 / 700 €**



## MOBILIER

**317** **Fauteuil** à dossier plat en bois naturel mouluré et sculpté.  
Estampillé *CRESSON L'AINE*.  
Epoque Régence.  
Garniture de damas vert.  
(usagé). **1 800 / 2 200 €**

**318** **Fauteuil** à dossier plat en bois naturel mouluré et sculpté.  
Estampillé *P. FORGE*.  
Epoque Louis XV.  
Garniture de velours rouge.  
*Voir la reproduction ci-contre.* **1 300 / 1 500 €**

**319** **Petite console** en bois doré et sculpté à décor rocaille, la ceinture ajourée de rinceaux feuillagés.  
Dessus de marbre rouge.  
Epoque Louis XV.  
Haut.: 80,5 - Larg.: 66 - Prof.: 36,5 cm. **1 200 / 1 500 €**







320

- 320 Commode** en bois de placage de forme rectangulaire ouvrant à quatre tiroirs sur trois rangs, les montants arrondis. Garniture de bronzes dorés.  
Epoque Régence.  
(restaurations).  
Haut.: 87 - Larg.: 129 - Prof.: 64 cm.

*Voir la reproduction ci-dessus.*

5 000 / 6 000 €

- 321 Bibliothèque** en bois de placage ouvrant à deux portes partiellement grillagées, à décor de moulures de laiton.  
Epoque Régence.  
(restaurations).  
Haut.: 238 - Larg.: 132 - Prof.: 53 cm.

*Voir la reproduction ci-contre.*

5 000 / 6 000 €

- 322 Bergère** en bois naturel mouluré et sculpté de fleurettes. Estampillée **NORMAND**.  
Epoque Louis XV.

1 000 / 1 200 €

- 323 Petite commode** en bois de placage ouvrant à trois tiroirs, les montants antérieurs chanfreinés, décor de réserves en bois de bout cernées de filets de bois contrastés ; elle repose sur des pieds cambrés. Motifs en bronze doré. Plateau de marbre gris Sainte Anne.  
Epoque Transition.  
(sautes de placages).  
Haut.: 82,5 - Larg.: 64 - Prof.: 37,5 cm.

1 200 / 1 500 €

- 324 Secrétaire** en acajou ouvrant un tiroir en ceinture, un abattant et deux vantaux. Les montants arrondis, il repose sur quatre petits pieds cambrés à sabots de bronze. Travail de Port d'époque Louis XVI. Dessus de marbre bleu turquin (rapporté).  
(restaurations, usures et petits accidents).  
Haut.: 140 - Larg.: 96 - Prof.: 42 cm.

800 / 1 200 €



321



325

- 325** Console dessert de forme demi-lune en acajou et placage d'acajou ouvrant à trois tiroirs en ceinture ; montants en colonnettes cannelées et tablette d'entrejambe ; pieds fuselés.  
Marbre blanc à galerie.  
Epoque Louis XVI.  
Haut. : 89 - Larg. : 115 - Prof. : 44,5 cm.  
*Voir la reproduction ci-dessus.*

3 000 / 4 000 €

- 326** Paire de bergères en bois doré.  
Style Louis XVI de la fin du XIX<sup>e</sup> siècle.

700 / 800 €

- 327** Bureau à cylindre en placage d'acajou et bois exotique ouvrant à quatre tiroirs en ceinture.  
Dessus de marbre blanc.  
Style Louis XVI, XIX<sup>e</sup> siècle.  
(restaurations).  
Haut. : 111,5 - Larg. : 109 - Prof. : 64 cm.  
*Voir la reproduction, photo numérique*

1 200 / 1 500 €

- 328** Desserte en placage de palissandre à montants torsadés.  
Epoque Napoléon III.

600 / 800 €

- 329** Meuble vitrine en placage de palissandre.  
Epoque Napoléon III.

300 / 350 €

- 330** Lustre hollandais en cuivre à huit lumières.

400 / 600 €

- 331** EAMES Charles & Ray (1907-1978) et (1913-1988)  
Fauteuil et pouf bout de pied "670/671".  
Piètement en aluminium poli et noirci, coque contreplaqué de palissandre moulé, coussin en latex recouvert de cuir.  
Haut. : 83,5 cm.  
Dessin 1955 ; éd. Hermann Miller Mobilier International.

2 000 / 2 500 €

- 332** LE CORBUSIER (Charles-Édouard Jeanneret dit) (1887-1965) & CASSINA (édité par)  
Chaise longue "LC/4".  
Piètement indépendant en tube ovoïde laqué noir; structure tube d'acier chromé, couverture en peau de poulain.  
Porte la marque Cassina.  
Long. : 160 - Larg. : 54 cm.

2 500 / 3 000 €

- 333** EAMES Charles & Ray (1907-1978) et (1913-1988)  
Fauteuil "670".  
Piètement en aluminium poli et noirci, coque contreplaqué de palissandre moulé, coussin en latex recouvert de cuir.  
Haut. : 83,5 cm.  
Dessin 1955 ; éd. Hermann Miller Mobilier International.

2 000 / 2 500 €



327



334

**334 LIAIGRE**

Meuble de rangement à hauteur d'appui en placage d'ébène de macassar à quatre portes pleines en façade et niche ouverte dans sa partie basse, montant à section carrée.

Haut.: 148 - Long.: 200 - Prof.: 50 cm.

*Voir la reproduction ci-dessus.*

2 000 / 4 000 €

**335 LIAIGRE**

Paire de fauteuils à dossier droit à petites oreillettes, entièrement recouvert de cuir marron, piètement droit à section carrée.

*Voir la reproduction ci-contre.*

400 / 600 €

**336 LELEU Jules (1883-1961)**

Table de salle à manger à plateau circulaire à en placage de palissandre, ceinture du plateau rainuré, piètement cambré et de quatre chaises et deux fauteuils à dossier légèrement incliné et arrondi dans sa partie supérieure, piètement cambré, dossier et assise recouvert de tissus à impression de fleurs.

*Voir la reproduction ci-dessous.*

1 200 / 1 800 €



335



336

## TAPISSERIES



338

**337** Tapisserie, Aubusson, XVIII<sup>e</sup> siècle.

*Le cheval fondu*

Restaurée par les ateliers Bobin en avril 1992 (restauration, retissages, grand fragment).

210×199 cm.

1 500/2 500 €

**338** Tapisserie, laine et soie, Aubusson, XVII<sup>e</sup> siècle.

*Verdure aux châteaux, rivière et oiseaux*

(grand fragment, restaurations, retissages, usures).  
203×328 cm.

*Voir la reproduction ci-dessus.*

3 000/5 000 €

## Jeudi 24 juin 2010

Salle des Ventes Rossini à 14h00

Estampes - Dessins et Tableaux anciens - Icônes - Céramiques  
Arts décoratifs du XX<sup>e</sup> siècle - Arts d'Asie et d'Amérique du Nord  
Objets d'art - Mobilier - Tapis - Tapisseries

### ORDRE D'ACHAT / ABSENTEE BID FORM

#### je soussigné

Nom et prénom / Full name .....

Adresse / Adress .....

Code Postal / Zip Code ..... Ville / City .....

Tél. / Phone ..... Mobile / Mobile .....

E.Mail ..... Fax .....

Références bancaires (ou relevé d'identité bancaire joint) / Bank details .....

Vous prie d'acheter à la vente mentionnée ci-dessus les numéros suivants aux limites indiquées.  
*Please bid on my behalf the following lots up to the price below at the above sale.*

Vous prie de me faire participer aux enchères par téléphone, à la vente mentionnée ci-dessus, en vue de l'achat des lots suivants:  
*I Wish to bid by phone for the following lots:*

N°	Désignation	Limite à l'enchère en €

J'ai pris bonne note que je devrais acquitter en sus des enchères le montant des frais de vente soit 22,13% TTC du montant adjugé.  
*I understand that it the bid is accepted, a premium of 22.13% TTC of the hammer price will be added.*

J'accepte les conditions générales de la vente imprimées au catalogue.  
*I accept the conditions of the sale printed in the catalogue.*

Date / date: ..... Signature / signed: .....

**RELEVÉ D'IDENTITÉ BANCAIRE**  
**BNP PARIBAS - PARIS**  
**AGENCE CENTRALE (0028)**  
**30004 00828 00041003896 76**  
**IBAN**  
**FR 76 3000 4008 2800 0410 0389 676**  
**BIC: BNPAFRPPAC**

# EXPERTS

## Numismatique

**Alain WEIL**

*Expert National*

104, rue de Richelieu - 75002 Paris

Tél.: 01 47 03 32 12

weil.alain@wanadoo.fr

## Estampes

**Sylvie COLLIGNON**

*Membre du Syndicat Français des Experts Professionnels*

*en Œuvres d'Art et Objets de Collection*

45, rue Saint-Anne - 75001 Paris

Tél.: 01 42 96 12 17 - Fax: 01 42 96 12 36

collignonsylvie@cegetel.net

## Tableaux anciens

**Cabinet TURQUIN-MAUDUIT**

69, rue Sainte-Anne - 75002 Paris

Tél.: 01 47 03 48 78 - Fax: 01 42 60 59 32

chantal.mauduit@turquin.fr

**Patrice DUBOIS**

*Membre du Syndicat Français des Experts Professionnels*

*en Œuvres d'Art et Objets de Collection*

16, rue de Provence - 75009 Paris

Tél.: 01 45 23 12 50 - Fax: 01 49 49 47 11

patrice.p.dubois@free.fr

## Icônes

**Ariane de SAINT-MARCQ**

70, avenue d'Iéna - 75116 Paris

Tél./Fax: 01 40 70 16 85

## Céramiques

**Cyrille FROISSART**

*Membre C.N.E.S.*

9, rue Frédéric Bastiat - 75008 Paris

Tél.: 01 42 25 29 80

c.froissart@noos.fr

## Art Décoratif du XX<sup>e</sup> siècle

**Jean-Marc MAURY**

10, rue Decamps - 75116 Paris

Tél.: 01 44 05 16 94 - Fax: 01 53 70 99 64

maury.expert@wanadoo.fr

## Art d'Amérique du Nord

**Docteur Jean-Pierre LACOSTE**

*Consultant*

2, Avenue du Général Balfourier - 75116 Paris

Mob.: 06 61 43 63 46

jeanpierre.lacoste0711@orange.fr

## Art de la Chine et du Japon

*Cabinet*

**Pierre ANSAS - Anne PAPILLON d'ALTON**

28, rue Beaubourg - 75003 Paris

Tél.: 01 42 60 88 25 - Fax: 01 42 60 88 55

ansaspasia@hotmail.com - anne.papillon@hotmail.fr

## Objets d'art et Haute-époque

**Christian RAUD**

*Membre de l'U.F.E. et de la C.E.A*

19, rue Victor Massé - 75009 Paris

Tél.: 01 48 78 16 90 - Mob.: 06 08 73 61 20

Fax: 01 44 53 08 16

christian.raud@laposte.net

## Horlogerie

**Denis CORPECHOT**

*Expert membre de l'U.F.E.*

6, rue Laborde - 75008 Paris

Tél.: 01 43 87 97 62 - Fax: 01 42 94 84 25

## Tapis - Tapisseries

**Aymeric de VILLELUME**

17, rue Pétrarque - 75116 Paris

Tél.: 01 56 28 04 12 - Fax: 01 56 28 04 13

aymeric.devillelume@aliceadsl.fr

# CONDITIONS DE VENTE

La vente sera faite au comptant et conduite en Euros. Les acquéreurs paieront des frais en sus des enchères de 18,5% plus TVA, soit 22,13% TTC.

## GARANTIES

Les attributions ont été établies compte-tenu des connaissances scientifiques et artistiques à la date de la vente. L'ordre du catalogue sera suivi. Une exposition préalable permettant aux acquéreurs de se rendre compte de l'état des biens mis en vente, il ne sera admis aucune réclamation une fois l'adjudication prononcée. Les reproductions au catalogue des œuvres sont aussi fidèles que possible, une différence de coloris ou de tons est néanmoins possible. Les dimensions ne sont données qu'à titre indicatif.

## ENCHERES

- Ordre d'achat : Si vous souhaitez faire une offre d'achat par écrit, vous pouvez utiliser le formulaire prévu à cet effet en fin de catalogue. Celle-ci doit nous parvenir au plus tard 2 jours avant la vente, accompagnée de vos coordonnées bancaires.  
- Enchères par téléphone : Si vous souhaitez enchérir par téléphone, veuillez en faire la demande par écrit en utilisant le formulaire prévu à cet effet, accompagné de vos coordonnées bancaires et d'un seul numéro de téléphone ou nous pourrions vous joindre, au plus tard 2 jours avant la vente. La SVV Rossini décline sa responsabilité en cas où la communication téléphonique n'aurait pu être établie.  
En cas de double enchère reconnue effective par le Commissaire-Priseur, le lot sera remis en vente, tous les amateurs présents pouvant concourir à cette deuxième mise en adjudication.

## DÉFAUT DE PAIEMENT

**En application de l'article L. 441-6 du Code du Commerce, en cas de retard de paiement supérieur ou égal à 30 jours après la vente, des pénalités de retard égales à 11,37 % du montant de l'adjudication (charges et taxes comprises) seront demandées à l'acheteur.**  
L'application de cette clause ne fait pas obstacle à l'allocation de dommages et intérêts et aux dépens de la procédure qui serait nécessaire, et ne préjuge pas de l'éventuelle mise en œuvre de la procédure de folle enchère.

## FOLLE ENCHERE

Par dérogation de l'Art.14 de la loi du 10 juillet 2000 : « A défaut de paiement par l'adjudicataire, après mise en demeure restée infructueuse, le bien est remis en vente à la demande du vendeur sur folle enchère de l'adjudicataire défaillant ; si le vendeur ne formule pas cette demande dans un délai de deux mois à compter de l'adjudication, la vente est résolue de plein droit, sans préjudice de dommages et intérêts dus par l'adjudicataire défaillant ».

## RETRAIT DES ACHATS

Il est conseillé aux adjudicataires de procéder à un enlèvement de leurs lots dans les meilleurs délais afin d'éviter les frais de magasinage qui sont à leur charge. Le magasinage n'entraîne pas la responsabilité de la S.V.V. Rossini ni de l'expert à quelque titre que ce soit.  
Frais de magasinage Salle ROSSINI :  
Les frais de magasinage sont dus à compter du 9<sup>e</sup> jour (y compris les jours fériés). Leur montant est de 4€ TTC par jour et par lot (y compris les jours fériés). Les lots dépassant le montant de 10 000€ supporteront une participation complémentaire aux frais d'assurance et d'administration de 1 % TTC de leur valeur.  
En cas de paiement par chèque ou par virement, la délivrance des objets pourra être différée jusqu'à l'encaissement.  
Dès l'adjudication, l'objet sera sous l'entière responsabilité de l'adjudicataire.  
L'acquéreur sera lui-même chargé de faire assurer ses acquisitions, et la S.V.V. Rossini décline toute responsabilité quant aux dommages que l'objet pourrait encourir, et ceci dès l'adjudication prononcée.  
En cas de vente à l'Hôtel Drouot, les frais de magasinage sont à la charge de l'acquéreur.

## EXPÉDITION DES LOTS

Le transport est effectué sous l'entière responsabilité de l'acheteur. Les lots peuvent être expédiés par la S.V.V. Rossini aux conditions suivantes :  
1- Une demande écrite de l'adjudicataire, mentionnant expressément la décharge de la S.V.V. Rossini en cas de dommage de l'objet subit durant le transport.  
2- Les frais d'expédition seront majorés du coût de l'emballage, selon une grille tarifaire variable suivant la valeur et la taille de l'objet. Le choix du transporteur et l'organisation du transport appartiennent à l'acheteur. La S.V.V. Rossini peut fournir, de manière non contractuelle, les coordonnées de transporteurs.  
3- Les lots ne seront expédiés qu'après règlement de l'achat et du transport.  
La formalité de licence d'exportation peut requérir un délai de cinq à dix semaines, celui-ci pouvant être sensiblement réduit selon la rapidité avec laquelle l'acquéreur précisera ses instructions à l'étude.

## TERMS OF SALES (Resume)

**Purchased lots will become available only after payment in-full has been made. The sale will be conducted in Euros. Purchasers will pay in addition to the hammer price, a buyer's premium of 18,5% VAT excluded or 22,13% VAT included.**

### GUARANTEES

*The auctioneer is bound by the indications in the catalogue, modified only by announcements made at the time of the sale noted in the legal records thereof.  
An exhibition prior to the sale permits buyers to establish the conditions of the works offered for sale and no claims will be accepted after the hammer has fallen. Some difference may appear between the original work and its illustration, there will be no claims in such matter.  
The measurements are given only as an indication.*

### BIDS

*Should the auctioneer recognise two simultaneous bids on lot, the lot will be put up for sale again and all those present in the saleroom may participate in this second opportunity to bid.*

### ABSENTEE BIDS

*If you wish to make a bid in writing, you should use the form included in this catalogue, accompanied by your bank references, to be received by us no later than two days before the sale.*

### TELEPHONE BIDS

*If you wish to bid by telephone, please make your request to be called in writing, accompanied by your bank references, to be received by us no later than two days before the sale.*

### COLLECTION OF PURCHASES

*Buyers are advised to collect successful lots as soon as possible to avoid handling and storage costs which may be incurred at their expense. S.V.V. Rossini is not responsible for the storage of purchased lots.  
Storage fees at S.V.V. Rossini :  
Storage fees are dues as of the 9th day post sale (inclusive of holiday's and wee-ends). The charge is 4€ inclusive of tax, per day per lot. All lots with the a hammer price in excess of 10 000.00€ will be subject to an insurance and administration fee of 1 %, inclusive of tax, of the hammer price. If payment is made by cheque or by wire transfer, lots may not be withdrawn until the payment has been cleared. From the moment the hammer falls, sold items will become the exclusive responsibility of the buyer. The buyer will be solely responsible for the insurance, S.V.V. Rossini assumes no liability for any damage to items which may occur after the hammer falls.  
An export license can take five or ten weeks to process, although this time may be significantly reduced depending upon how promptly the buyer supplies the necessary information to S.V.V. Rossini.*

## RELEVÉ D'IDENTITÉ BANCAIRE

**BNP PARIBAS- PARIS  
AGENCE CENTRALE (0028)  
30004 00828 00041003896 76  
IBAN FR 76 3000 4008 2800 0410 0389 676  
BIC : BNPAFRPPPC**

# ROSSINI

Maison de Ventes aux Enchères



*Piazza Navona sopra le rovine del Circo Anoniale 1762*