

ROSSINI

Maison de Ventes aux Enchères

OBJETS D'ART

SALLE DES VENTES ROSSINI
Jeudi 23 juin 2011 à 14 h 00



EXPERTS

Tableaux anciens

Patrice DUBOIS "dbs"

*Membre du Syndicat Français des Experts Professionnels
en Œuvres d'Art et Objets de Collection*
16, rue de Provence - 75009 Paris
Tél.: 01 45 23 12 50 - Fax: 01 49 49 47 11
patrice.p.dubois@free.fr

Céramiques

Cyrille FROISSART

Membre C.N.E.S.
9, rue Frédéric Bastiat - 75008 Paris
Tél.: 01 42 25 29 80
c.froissart@noos.fr

Militaria

Axel LOUOT

*Assesseur près la commission de conciliation
et d'expertise douanière.*
36, rue de Bellechasse - 75007 Paris
Tel.: 01 47 05 33 62 - Mob.: 06 07 91 07 87
virtuti@club-internet.fr

Haute-époque

Christian RAUD

Membre de l'U.F.E. et de la C.E.A
19, rue Victor Massé - 75009 Paris
Tél.: 01 48 78 16 90 - Mob.: 06 08 73 61 20
Fax: 01 44 53 08 16
christian.raud@laposte.net

Art Décoratif du XX^e siècle

Jean-Marc MAURY

*Expert près la Cour d'Appel de Paris.
Assesseur de la Commission de Conciliation
et d'Expertise Douanière.
Expert agréé près le Crédit Municipal de Paris.
Membre de la Chambre Syndicale des Experts
Professionnels en Œuvres d'Art.*
29, Avenue de Paris 92320 - Châtillon
Tél : 01 41 17 09 24- Mobile : 06 85 30 36 66
e-mail : maury.expert@wanadoo.fr

Jouets anciens

Jean-Claude CAZENAVE

16, rue de la Grange Batelière - 75009 Paris
Tél.: 01 45 23 19 42
jcctoys@club-internet.fr

Objets de vitrine

Lucie SABOUDJIAN

Le Louvre des Antiquaires
2, place du Palais Royal - 75001 Paris
Tél./Fax: 01 42 61 57 85
contact@luciesaboudjian.fr

Art d'Asie

Cabinet

Pierre ANSAS - Anne PAPILLON d'ALTON

28, rue Beaubourg - 75003 Paris
Tél.: 01 42 60 88 25 - Fax: 01 42 60 88 55
ansaspasia@hotmail.com - anne.papillon@hotmail.fr

Art d'Orient

Anne-Marie KEVORKIAN

21, quai Malaquais - 75006 Paris
Tél.: 01 42 60 72 91 - Fax: 01 42 61 01 52
amkevorkian@club-internet.fr

Consultant pour les Arts d'Afrique, d'Amérique et d'Océanie

Docteur Jean-Pierre LACOSTE

2, Avenue du Général Balfourier - 75116 Paris
Mob.: 06 61 43 63 46
jeanpierre.lacoste0711@orange.fr

Histoire Naturelle

Gilbert LACHAUME

4, rue Dumeril - 75013 Paris
Tél.: 01 48 77 61 20
Gilbert.lachaume@yahoo.fr



ROSSINI

Maison de Ventes aux Enchères

Jeudi 23 juin 2011
Salle des Ventes Rossini
à 14h00

Pascale MARCHANDET
Commissaire-priseur habilité

Renseignements

Camille DUTOT : 01 53 34 55 40
camille.dutot@rossini.fr

François Xavier PONCET :
01 53 34 55 04
fx.poncet@rossini.fr

Expositions publiques

Salle des Ventes Rossini
7, rue Rossini - 75009 Paris
Mercredi 22 juin 2011 de 10h 45 à 18h00
Jeudi 23 juin 2011 de 10h 45 à 12h00

Téléphone durant les expositions
01 53 34 55 01

Catalogue consultable sur internet
avec tous les lots visibles :
www.rossini.fr - www.auction.fr

Salle d'exposition visible sur
www.rossini.fr
à partir du mercredi 22 juin 2011 à 14h00



Vente en direct sur internet,
enchérissez en ligne sur :
www.rossini.fr



Certifié selon l'ISO 9001



Retrouvez-nous sur l'Apple Store

TABLEAUX ANCIENS
ARTS DÉCORATIFS DU XX^e SIÈCLE
MILITARIA
CÉRAMIQUES
HAUTE ÉPOQUE
OBJETS D'ART ET MOBILIER
OBJETS DE VITRINE
JOUETS ANCIENS
ARTS D'ASIE
ARTS D'ORIENT
ARTS D'AMÉRIQUE DU NORD
D'OCÉANIE ET D'AFRIQUE
HISTOIRE NATURELLE

ROSSINI - MAISON DE VENTES AUX ENCHÈRES - BUREAU D'ESTIMATIONS GRATUITES

Sans rendez-vous du lundi au vendredi, de 9h 30 à 18h00 - estimation.gratuite@rossini.fr
7, rue Drouot - 75009 Paris - Tél.: 01 53 34 55 00 - Fax: 01 42 47 10 26 - contact@rossini.fr - www.rossini.fr
Rossini - Société de ventes volontaires de meubles aux enchères publiques agréée sous le n°2002-066 RCS Paris B 428 867 089

TABLEAUX ANCIENS

1 RENI Guido (d'après) (1575-1642)*Saint michel terrassant Lucifer*

Huile sur toile, marouflée sur panneau.

Haut. : 33 - Larg. : 29 cm.

300 / 400 €



2

2 Ecole FRANÇAISE du XVII^e siècle*La Visitation*

Huile sur albâtre.

(quelques lacunes et accidents ; petites restaurations).

Haut. : 32,7 - Larg. : 25 cm.

Voir la reproduction ci-dessus.

600 / 700 €

3 Ecole NAPOLITAINE du XVII^e siècle*La fileuse*

Huile sur toile.

Haut. : 27,5 - Larg. : 21 cm.

1 300 / 1 500 €



4

4 Ecole ITALIENNE du XVII^e siècle*Psyché observant l'Amour endormi*

Huile sur panneau.

Partiellement doublé (petit accident).

Haut. : 18 - Larg. : 23,2 cm.

Voir la reproduction ci-dessus.

400 / 500 €



5

5 LUINI Bernardino (Ecole de) (Luino vers 1475-1532)*La Vierge avec l'enfant Jésus et Saint-Jean-Baptiste enfant*

Huile sur panneau.

Au revers deux traverses horizontales de renfort.

(ancien vernis jauni).

Haut. : 44,7 - Larg. : 34,8 cm.

Voir la reproduction ci-dessus.

3 000 / 5 000 €

ANALOGIE: Bernardino Luini (Panneau: 43,5x33,5 cm) ; Ancienne collection Albani (Florence) ; Paris, 1911, Galerie Sedelmeyer (reproduit).

6 MOMPER Jan III de (Attribué à) (Anvers 1614 - Rome, après 1688)*Personnages autour d'un feu dans la campagne près d'un fleuve*

Huile sur toile. (rentoilage et restaurations).

Haut. : 60 - Larg. : 73 cm.

1 000 / 1 200 €

7 Ecole ALLEMANDE du XVIII^e siècle*Portrait d'homme à la toque de fourrure, la main sur le dos d'un banc*

Huile sur toile.

(petits manques et encrassement).

Au revers sur la toile annoté: a 73.

Haut. : 52 - Larg. : 46,5 cm.

900 / 1 000 €

8 Ecole FRANÇAISE du XVII^e siècle*La sainte famille avec Dieu le Père et l'esprit Saint*

Huile sur toile.

(petit accident en haut à gauche ; petites lacunes).

Haut. : 66 - Larg. : 75,5 cm.

800 / 1 000 €

9 DOU Gérard (Suite de) (1613-1675)*Philosophe âgé, plume en main, à sa table d'étude*

Huile sur toile.

Annoté au revers à la plume: Pris dans la galerie de Lord Batet.

Haut. : 29 - Larg. : 25 cm.

500 / 700 €



10

10 SAUVAGE Piet-Joseph (1744-1818)

La Famille royale, dit en "manière de camée"

Miniature de forme ronde en grisaille avec rehauts de bleu.

Bordure en métal doré et ciselé.

Signé en bas à droite et daté 1790.

Diam.: 6,5 cm.

Cadre en bois naturel.

Voir la reproduction ci-dessus.

800 / 1 000 €



11

11 Ecole FRANÇAISE Première Moitié du XVIII^e siècle

Le berger indiscret

Huile sur toile. (rentoilage ; quelques restaurations).

Haut.: 102 - Larg.: 71 cm.

Voir la reproduction ci-dessus.

3 000 / 4 000 €

PROVENANCE: Ancienne collection T... (où il était attribué à Carl Willem Dietrich (1712-1774) par Pierre lamy, expert agréé).

12 Ecole FRANÇAISE du XIX^e siècle, dans le goût de Simon VOUET

Vierge en buste

Jeune femme agenouillée

Paire de panneaux ovales. (manques).

Haut.: 13 - Larg.: 10 cm.

200 / 300 €



13

13 Ecole FRANÇAISE Seconde Moitié du XVIII^e siècle

Pâtres endormis au pied d'un arbre près de leur troupeau

Huile sur toile. (rentoilage ; quelques manques en bas à droite).

Haut.: 37,8 - Larg.: 46 cm.

Voir la reproduction ci-dessus.

600 / 700 €

14 Ecole FRANÇAISE du XVII^e siècle

Saint Evêque (Benoit?) avec les instruments de la Passion

Huile sur cuivre. (accidents).

Haut.: 22,3 - Larg.: 17,4 cm.

150 / 200 €

14B ICHARD F. (XX^e siècle)

Scène orientaliste

Huile sur toile.

Signée en bas à droite.

Haut.: 81 - Larg.: 65 cm.

3 000 / 6 000 €

14C Ecole FRANÇAISE vers 1800

Charrue et chevaux devant un terre-plein sablonneux

Toile, agrandie sur les quatre cotés de 3 cm. (accidents).

31 x 42 cm.

200 / 300 €

14D Ecole FRANÇAISE XIX^e siècle

Moutons près des arbres

Huile sur toile (accidents), monogramme en bas à droite: A.C.

en bas à gauche: Vichy souvenir 1880.

35 x 65 cm.

200 / 300 €



14E

14E Ecole HOLLANDAISE du XIX^e siècle, dans le goût de Hendrick Martensz SORGH

Scène de taverne

Toile. (restaurations).

52,5 x 41 cm.

Voir la reproduction ci-dessus.

600 / 800 €



15

15 Charles MERYON

Le petit pont, Paris

(Delteil, H.J.L.Wright 24 II^e et/ 7 ; Schneiderman II^e et/ IX).

Haut. : 24,5 - Larg. : 18,5cm.

Eau-forte.

Très belle épreuve signée en bas à gauche avant les initiales C.M. dans l'angle supérieur droit, sur papier chamois pelure.

Épidermures en surface, collée par les angles supérieurs avec de petits manques, petite déchirure (env. 2 cm) dans le ciel. Infimes manques dans les bords un peu irréguliers, filet de marge au delà du cuivre.

Voir la reproduction ci-contre.

1 000 / 1 200 €

Ce lot est décrit par Madame COLLIGNON.

ARTS DÉCORATIFS DU XX^e siècle



16



17

16 MAJORELLE Louis (1859 - 1926)

Table à thé à double plateau en noyer mouluré, plateaux à fond de marqueterie d'ombelles ; piètement fuseau rainuré.

Signée.

Haut. : 74 cm - Plateau : 47 x 70 cm.

Voir la reproduction ci-dessus à gauche.

1 000 / 1 200 €



18

17 MAJORELLE Louis (1859 - 1926)

Table à thé en noyer mouluré à plateau et rabat à fond de marqueterie de feuilles de noisetiers et de souris sur les rabats, piètement nervuré.

Signée.

Haut. : 76 cm - Plateau : 43 x 65 cm.

Voir la reproduction ci-dessus.

1 000 / 1 500 €

18 GALLÉ Émile (1846 - 1904)

Guéridon en noyer mouluré, à plateau en forme d'un trèfle à fond de marqueterie d'iris des marais, piètement cambré et rainuré réuni par une tablette intercalaire.

Signé.

Haut. : 74 cm - Plateau diamètre : 48 cm.

Voir la reproduction ci-contre.

500 / 700 €



- 19 GALLÉ Émile (1846-1904)**
Plateau à cartes en noyer; à décor de chardon et d'une croix de Lorraine à fond de marqueterie, deux anses détachées.
Signé.
Dim.: 28x20,5 cm. **200/300 €**
- 20 DAUM**
Vase soliflore en verre moulé, décor de fleurs doré.
Signé.
Haut.: 12,5 cm. **250/350 €**
- 21 GALLÉ Émile (1846-1904)**
Grand vase balustre sur piédouche.
Epreuve de tirage industriel réalisée en verre doublé bleu sur fond blanc nuancé jaune.
Décor de sorbier, gravé en camée à l'acide.
Signé.
Haut.: 30,5 cm.
Voir la reproduction ci-dessus. **800/1 200 €**
- 22 GALLÉ Émile (1846-1904)**
Grand vase balustre sur piédouche.
Epreuve de tirage industriel réalisée en verre doublé bleu violine sur fond jaune nuancé vert.
Décor de sorbier, gravé en camée à l'acide.
Signé.
Haut.: 38 cm.
Voir la reproduction ci-dessus. **600/800 €**
- 23 LEGRAS**
Vase soliflore à base aplatie.
Epreuve de tirage industriel réalisée en verre marmoréen rose nuancé.
Décor d'un paysage lacustre, gravé à l'acide et émaillé.
Signé.
Haut.: 36,5 cm.
Voir la reproduction ci-dessus. **350/500 €**
- 24 GALLÉ Émile (1846-1904)**
Vase piriforme.
Epreuve de tirage industriel réalisée en verre doublé vert sur fond blanc nuancé rose.
Décor d'érable gravé en camée à l'acide.
Signé.
Haut.: 20 cm.
Voir la reproduction ci-dessus. **500/600 €**
- 25 GALLÉ Émile (1846-1904)**
Vase de forme piriforme allongé.
Epreuve de tirage industriel réalisée en verre doublé violine sur fond blanc.
Décor de clématites, gravé en camée à l'acide.
Signé.
Haut.: 30 cm.
Voir la reproduction ci-dessus. **800/1 200 €**
- 26 DAUM**
Vase de forme balustre sur piédouche.
Epreuve de tirage industriel réalisée en verre doublé bleu foncé sur fond bleu nuancé vert.
Décor d'un paysage lacustre, gravé en camée à l'acide.
Signé.
Haut.: 27 cm.
Voir la reproduction ci-dessus. **700/1 000 €**
- 27 GALLÉ Émile (1846-1904)**
Vase piriforme à col étranglé.
Epreuve de tirage industriel réalisée en verre doublé marron orangé sur fond orange satiné.
Décor d'aster, gravé en camée à l'acide.
Signé.
Haut.: 28,5 cm.
Voir la reproduction ci-dessus. **500/700 €**
- 28 DAUM**
Grande coupe sur piédouche.
Epreuve de tirage industriel réalisée en verre marmoréen bleu nuancé vert.
Signée.
Diam.: 29 - Haut.: 13 cm. **200/300 €**
- 29 DAUM**
Deux vases miniatures de section rectangulaire.
Décor de paysage hivernal dégagé à l'acide.
Signé sous la base: Daum, croix de Lorraine.
Haut.: 3,6 cm. **300/400 €**
- 30 GALLÉ**
Petit vase balustre en verre multicouche à décor de sureau dégagé à l'acide.
Haut.: 6 cm. **200/300 €**



31 GALLÉ Émile (1846-1904)
 Vase de forme balustre sur piédouche.
 Epreuve de tirage industriel réalisée en verre doublé marron sur fond jaune.
 Décor de soldanelle, gravé en camée à l'acide.
 Signé.
 Haut. : 15,5 cm.
Voir la reproduction ci-dessus. **400/500 €**

32 GALLÉ Émile (1846-1904)
 Vase cylindrique à base sphérique.
 Epreuve de tirage industriel réalisée en verre doublé marron sur fond blanc.
 Décor de primulacées, gravé en camée à l'acide.
 Signé.
 Haut. : 14,5 cm.
Voir la reproduction ci-dessus. **400/700 €**

33 DAUM
 Petit vase sphérique à col étranglé et évasé.
 Epreuve de tirage industriel réalisée en verre marmoréen rose nuancé vert et bleu.
 Décor de campanule des champs, gravé à l'acide et émaillé.
 Signé.
 Haut. : 8,5 cm.
Voir la reproduction ci-dessus. **400/600 €**

34 GALLÉ Émile (1846-1904)
 Vase en forme de gourde.
 Epreuve de tirage industriel réalisée en verre doublé vert sur fond blanc rosé.
 Décor d'ombelles, gravé en camée à l'acide.
 Deux anses appliquées et modelées à chaud.
 Signé.
 Haut. : 13 cm.
Voir la reproduction ci-dessus. **600/800 €**

35 DAUM
 Coupe à col trilobé à chaud sur piédouche.
 Epreuve de tirage industriel réalisée en verre marmoréen marron nuancé.
 Décor de rosier grimpant, gravé à l'acide.
 Signé.
 Haut. : 10 cm.
Voir la reproduction ci-dessus. **800/1 200 €**

36 DAUM
 Petit vase conique.
 Epreuve de tirage industriel réalisée en verre rose givré.
 Décor d'un paysage lacustre, gravé à l'acide et émaillé à chaud.
 Signé.
 Haut. : 11,5 cm.
Voir la reproduction ci-dessus. **400/600 €**

37 DAUM
 Vase soliflore à base aplati sur talon débordant.
 Epreuve de tirage industriel réalisée en verre vert.
 Décor de fleurs gravé à l'acide à rehauts d'or.
 Signé.
 Haut. : 12,5 cm.
Voir la reproduction ci-dessus. **100/120 €**

38 GALLÉ Émile (1846-1904)
 Vase ovoïde allongé.
 Epreuve de tirage industriel réalisée en verre doublé marron orangé sur fond jaune.
 Décor de salicacées, gravé en camée à l'acide.
 Signé.
 Haut. : 15 cm.
Voir la reproduction ci-dessus. **400/500 €**

39 RICHARD
 Vase soliflore à base aplatie.
 Epreuve de tirage industriel réalisée en verre doublé marron sur fond orange.
 Décor de vigne vierge, gravé en camée à l'acide.
 Signé.
 Haut. : 15,5 cm.
Voir la reproduction ci-dessus. **100/120 €**



40 DAUM et MAJORELLE
 Vase légèrement conique.
 Epreuve de tirage industriel réalisée en verre marmoréen orange, jaune et violine à inclusions de feuilles d'agent intercalaire, corps du vase soufflé dans une monture en fer forgé.
 Signé du nom des deux artistes.
 Haut. : 25 cm.
Voir la reproduction ci-dessus. **800/1 000 €**



- 41 DAUM**
Vase ovoïde à corps aplati.
Epreuve de tirage industriel réalisée en verre doublé violette sur fond blanc givré.
Décor de chrysanthèmes Chinois, gravé en camée à l'acide.
Monture au col et à la base en argent.
Signé.
Haut. : 21 cm.
Voir la reproduction ci-contre. **3 000 / 4 000 €**

- 42 ANONYME**
Vase soliflore à base ovoïde.
Epreuve de tirage industriel réalisée en verre marmoréen mauve nuancé.
Haut. : 29 cm. **100 / 200 €**

- 43 DAUM**
Grande coupe à col quadrilobé et pincée à chaud.
Epreuve de tirage industriel réalisée en verre marmoréen bleu nuancé vert.
Décor de linacée, gravé à l'acide et émaillé à chaud.
Signé.
Haut. : 9,5 - Diam. : 20,5 cm.
Voir la reproduction ci-dessus. **3 000 / 4 000 €**

- 44 GALLÉ Émile (1846-1904)**
Coupe à bordure polylobée à chaud.
Epreuve de tirage industriel réalisée en verre doublé rouge sur fond jaune nuancée blanc.
Décor de rosiers, gravé en camée à l'acide.
Signée.
Haut. : 9 - Long. : 24,5 cm.
Voir la reproduction ci-dessus. **700 / 1 000 €**

- 45 MULLER Frères**
Grand vase piriforme allongé.
Epreuve de tirage industriel réalisée en verre marmoréen orange nuancé bleu.
Signé.
Haut. : 50,5 cm. **100 / 150 €**

- 46 LALIQUE René (1860-1945)**
Presse-papier "Chrysis".
Epreuve de tirage industriel réalisée en verre blanc moulé-pressé.
Signé Lalique France.
Long. : 14,5 cm.
Voir la reproduction ci-contre. **600 / 800 €**
BIBLIOGRAPHIE: Félix Marcillac, "Catalogue raisonné" réf.: n° 1183 reproduit p. 390.



41



46

OBJETS D'ART



50

- 47 Chaise longue d'après LE CORBUSIER**
LC4 n° 4729
Réédition, vers 1980. 2 000/3 000 €

- 48 ANONYME**
Vase de forme ovoïde en céramique émaillée gris nuancé noir.
Monogramme non identifié.
Haut.: 13 cm. 400/500 €

- 49 ANONYME**
Vase de forme ovoïde en céramique émaillée rouge.
Haut.: 16 cm. 150/200 €

- 50 Travail Français 1970**
Plafonnier à armature en métal à douze points de lumière
se composant de tiges de verre blanc et brun facettées de
différentes dimensions.
Diam.: 49 cm.
Voir la reproduction ci-contre. 400/500 €



52

- 51 DAUM**
Lustre à armature en fer forgé à trois bras de lumière, cache
ampoule et vasque centrale en verre marmoréen.
(fêle à un des caches ampoule).
Signé.
Haut.: 36 cm. 500/600 €

- 52 VAUTRIN Line (1913-1977)**
Poudrier en métal doré.
Décor en bas-relief sur le couvercle de fleur.
Signé.
Dim.: 5,3x6,9 cm.
Voir la reproduction ci-contre. 500/600 €

MILITARIA



53

- 53 Casette nécessaire** en bois garnie de velours violet renfermant une paire de pistolets de combat à percussion. Canons octogonaux à âme rayée, fûts courts et crosse quadrillée en bois clair. Pommeaux ornés d'une sculpture d'accantes. Garnitures en acier gravé. Ces armes portent la signature sur les platines et sur le canon de *F.P. GAUVAIN, Arquebusier, 7 boulevard de Montparnasse*. Oxydations. Epoque Charles X. Quelques accessoires sont présents: tonnelets à amorces, maillet, les autres sont manquants ou remplacés. Dim. pistolets: Long. des canons: 26 cm. Long. totale: 41 cm. - Casette: 25x45 cm.
Voir la reproduction ci-dessus. 1 800/2 000 €



54 ANFRIE Charles (1833-1905)
Beau bronze patiné représentant un officier de la territoriale (87^e régiment).
Sur la terrasse on trouve l'inscription " on veille ".
Haut. : 60 cm.
Voir la reproduction ci-dessus. **700 / 1 000 €**

55 ANFRIE Charles (1833-1905)
Beau bronze patiné représentant un officier de chasseur à cheval de la III^e République.
On peut lire sur la terrasse: *Alsace, Lorraine, France quand vous voudrez*. Sous la signature d'ANFRIE, Salon des Beaux Arts 1886.
Haut. : 60 cm.
Voir la reproduction ci-dessus. **700 / 1 000 €**

55 bis Fusil de chasse à canons juxtaposés. Platines à silex transformés à percussion gravées à décor de feuillages. Garnitures en acier découpé et gravées en suite avec les platines.
Crosse à motif de hure de sanglier.
Cette arme est signée *CHASSAING Ainé à Saint-Etienne*.
Bon état. Long. : canons: 91 cm - Long. totale: 131 cm.
Voir la reproduction ci-dessus. **300 / 400 €**

56 Lot d'insignes de régiment. Troupe d'Afrique.
Environ 45 pièces.
Voir la reproduction ci-dessus. **350 / 400 €**

57 Petit bugle de cavalerie allemande.
Voir la reproduction ci-dessus. **30 / 40 €**

58 Lot de deux médailles (croix de fidélité et légion d'honneur miniature).
Voir les reproductions ci-dessous. **180 / 220 €**



58

CÉRAMIQUE

59 Moustiers
Plat rond à bord contourné à décor polychrome de vingt-trois attributs maçonniques et sur le bord d'une guirlande de feuillage autour d'un filet vert.
XVIII^e siècle.
Diam. : 30 cm.
(égrenures).
Voir la reproduction ci-contre. **3 000 / 4 000 €**

60 Nevers
Saladier rond à bord contourné à décor polychrome de bouquets de fleurs.
XVIII^e siècle.
Diam. : 34 cm. **150 / 200 €**

61 La Rochelle (genre de)
Saladier rond à décor polychrome au centre d'un voilier sur la droite de saint Charles et l'inscription Charles Bideaudt 1760.
XX^e siècle.
Diam. : 31 cm. **80 / 120 €**



59

OBJETS D'ART



61 bis

61 bis Nevers

Saladier rond à bord légèrement godronné à décor polychrome au Pont de Nevers, un train de cinq bateaux dans la partie inférieure, au centre un homme travaillant sur un établi et l'inscription Jacque Crousille l'an 8 d.l.R.

Fin du XVIII^e siècle, début du XIX^e siècle, années 1799-1800, an 8 du calendrier révolutionnaire.

Diam.: 32 cm.

(restaurations).

Voir la reproduction ci-dessous.

2 000 / 3 000 €



62

62 Westerwald

Paire de chopes cylindriques couvertes en grès gris et bleu à décor en relief de figures de Charlemagne, Charles Martel et Pipino dans des arcades, les couvercles surmontés d'un amour XIX^e siècle.

(une anse et un couvercle recollés).

Haut.: 51 cm.

Voir la reproduction ci-dessous.

200 / 300 €

63 Moustiers

Plat ovale à bord contourné à décor en camaïeu vert de deux figures grotesques sur deux terrasses, tertres fleuris sur le bord. XVIII^e siècle.

Long.: 36 cm.

250 / 300 €

OBJETS D'ART et MOBILIER



64

64 Paire de landiers du XVII^e siècle.

En fer forgé et reposent sur un pied gravé en points de Hongrie surmonté d'un fut orné de quatre supports de broche et d'un anneau.

En partie supérieure, un porte coupelle torsadé reçoit une coupelle demie sphérique.

France, XVII^e siècle.

Haut.: 90 - Prof.: 69 cm.

Voir la reproduction ci-dessus.

1 500 / 2 000 €



65

- 65 Curieux aigle** en bois sculpté et polychrome.
Il a les ailes ouvertes et la patte droite maintenue en l'air alors qu'il repose sur la gauche.
Certaines parties sont dorées à la mixtion, la polychromie est assez usée.
France, XVII^e siècle.
Haut. : 65 cm. (quelques petits accidents et manques).
Voir la reproduction ci-dessus. **800 / 1 200 €**



66

- 66 Tête d'une déesse** grecque en marbre sculpté du XVII^e siècle.
Elle provient d'une sculpture en pieds très certainement d'une déesse grecque que l'on ne peut nommer puisque sans attribut particulier: Le visage regarde devant lui et ses cheveux s'échappent en boucle sur chacun des côtés.
C'est une statue allégorique que l'on peut dater du milieu du XVII^e siècle. Elle a été attaquée par la pluie et porte une certaine usure générale, ainsi qu'une patine grise due au vieillissement.
Haut. : 31 cm.
Voir la reproduction ci-dessus. **1 100 / 1 600 €**

- 67 Tête d'homme** en pierre sculptée du XVI^e siècle.
Cette curieuse tête grandeur nature, l'est surtout par le bonnet liturgique qui la coiffe. Ce bonnet de forme pointue aux plis rayonnants laisse voir les cheveux bouclés sur toute sa périphérie. Les principes esthétiques du visage sont encore ceux issus de ceux de la fin du moyen âge. Cette tête qui devait appartenir à une sculpture en pied est sculptée dans une pierre au grain assez gros. Elle est présentée sur un socle de bois noirci postérieur.
Travail Français du XVI^e siècle.
Bel état de conservation.
Haut. : 35 cm. **1 000 / 1 500 €**
- 68 Pendule** rectangulaire en porcelaine reposant sur une base ornée de feuilles d'acanthé en relief, décor polychrome de guirlandes de fleurs et feuillages retenus par des rinceaux or sur fond bleu pâle.
Epoque Louis Philippe
Haut. : 31 - Larg. : 24 cm. **600 / 700 €**
- 69 Grand miroir** de cheminée en bois stuqué et doré de forme rectangulaire, la partie supérieure en anse de panier ; pourtour à décor d'une frise de perles et de tors de lauriers ; le sommet présente au centre un cuir enroulé agrémenté de fleurs et flanqué de deux branches de lauriers ajourées.
Fin du XIX^e siècle.
Haut. : 220 - Larg. : 144 cm.
(petits accidents et manques). **1 200 / 1 500 €**



70

- 70 Saint michel**
En émaux peints limousin du XIX^e siècle.
Il est dans le style du XVII^e siècle, le contre émailage le confirmant.
Assez bon état, cadre accidenté en baguette berain du XVIII^e siècle.
Haut. : 15 - Larg. : 13 cm.
Voir la reproduction ci-dessus. **500 / 700 €**
- 71 Statue** en terre cuite polychrome d'une jeune femme à genoux.
Il s'agit d'une sculpture obtenue par un moulage à l'estampé, donc une pièce à multiples. C'est la réplique d'une statue Italienne du XVI^e siècle, réalisée en France au milieu du XIX^e siècle.
Grande élégance du mouvement avec une grande finesse d'exécution du visage.
Elle est couverte d'un polychromie de la même époque qui a subi des restaurations, et qui a des manques.
Accident au pied gauche sur l'arrière.
Haut. : 50 - Diam. : 25 cm. **150 / 200 €**
- 72 Petite vierge** en bois sculpté polychrome et doré du XVII^e siècle.
Cette charmante vierge est représentée debout tenant son enfant nu de ses deux mains. Elle est tête nue, vêtue d'une robe rouge surmontée d'une grande cape bleue, animés de nombreux plis. C'est un travail Français du Sud Ouest ou Espagnol du milieu du XVII^e siècle.
Haut. : 32 cm. **200 / 300 €**



77

73 Long sautoir en métal doré de la fin du XVII^e siècle.
Cette longue chaîne est constituée d'une suite d'anneaux constitués de boule affectant la forme de petites fleurs.
Il s'agit d'un travail Italien de la fin du XVII^e siècle.
Long. : 156 cm. **200 / 300 €**

74 Fragment de retable en bois sculpté.
Flandres, fin du XVI^e siècle.
Il représente une femme au décolleté carré et aux cheveux couverts d'un voile et semble tenir un enfant acéphale devant elle. Elle a perdu ses mains.
A sa gauche, un buste d'homme devant une architecture.
Nombreux manques et accidents.
Haut. : 34 cm. **500 / 800 €**

75 Santon Napolitain au visage, mains et pieds en bois sculpté, du XVIII^e siècle, le reste du corps est couvert de vêtements en soirie et velours (accidentés).
Accidents et manques aux mains et à une oreille.
Haut. : 24 cm. **350 / 450 €**

76 Horloge hollandaise XIX^e siècle à deux timbres.
En noyer traité façon acajou. Mouvement à sonnerie des heures à l'heure et à la demie et sur deux timbres distincts.
Mouvement à 8 jours.
Cadran en laiton autrefois doré et argenté à chiffres romains.
Trotteuse sous midi.
Date dans un guichet en vis à vis à six heures.
Au sommet, un demi cercle laissant voir les phases et ages de la lune.
Haut. : 233 - Larg. : 45,5 - Prof. : 24,5 cm. **2 500 / 3 000 €**

77 Commode à façade galbée ouvrant par cinq tiroirs sur trois rangs.
Les montants droits sont terminés par des pieds galbés.
Décor de placage de bois de rose en frisage figurant en trompe l'œil les compartiments de neuf tiroirs.
Poignées, entrées, cul de lampe en bronze doré.
Transition des époques Louis XV et Louis XVI.
(accidents et manques au placage, restaurations).
Voir la reproduction ci-dessus. **2 000 / 3 000 €**

78 Cartel de style Boulle.
En marqueterie de métal sur fond d'écaille, orné sur les montants d'atlantes en gaine, couronnement surmonté d'un putto.
Le cadran à chiffres romains portant une signature Batazar à Paris est soutenu par deux figures allégoriques.
Epoque XIX^e siècle, période Napoléon III.
Voir la reproduction ci-contre. **1 500 / 1 800 €**

79 Cartel d'applique en bronze doré de style Néo-Renaissance.
Cadran aux chiffres romains émaillés avec en son centre un dragon, reposant sur deux montants galbés ornés de mascarons se terminant par un cul de lampe à décor de godron. Ils sont surmontés de deux lions affrontés soutenant un kiosque abritant un soldat en armure muni d'une lance.
Epoque XIX^e siècle.
Haut. : 88 - Larg. : 33 cm. **600 / 800 €**



78



80

80 **Glace** en bois sculpté et doré.
XVIII^e siècle.
(manques et accidents).
Haut.: 160 - Larg.: 77 cm.
Voir la reproduction ci-dessus.

1 000 / 1 200 €

81 **Fauteuil à dossier plat** réglable en chêne mouluré et richement sculpté; les crosses d'accotoirs en enroulement; ceinture à décor de coquilles et feuillages; il repose sur quatre pieds cambrés. Début de l'époque Louis XV.
(bouts des pieds coupés, usures).

600 / 800 €

82 **Importante pendule** dont le cadran aux chiffres romains émaillés est inscrit dans une large base de marbre noir rectangulaire. Elle est surmontée d'un empereur romain en bronze doré assis sur un socle de marbre orné d'une couronne de laurier. Il est entouré de son glaive, sa lance, son casque et à ses côtés se dissipe le vapeurs d'un brûle-parfum en bronze plaqué sur un socle de marbre.
Epoque XIX^e siècle.
(accidents, fêtes).
Haut.: 71 - Larg.: 54 - Prof.: 27 cm.
Voir la reproduction ci-contre.

1 500 / 3 000 €

83 **Intéressante pendule** en bronze doré de style Néoclassique. Sur sa base rectangulaire ornée d'une frise de rinceaux et d'un trophée aux attributs de l'agriculture, repose une table abritant le cadran autour de laquelle est installée une allégorie de l'agriculture déjeunant. Elle est assise sur un fauteuil gondole à décor de sphinx reposant sur des pieds à protome et patte de lion. En face d'elle un jeune garçon l'invite à partager son repas. Accidents à une aiguille, au cadran, manques.
Première moitié du XIX^e siècle.
Voir la reproduction ci-contre.

700 / 900 €



84

84 **Alfredo PINA (1883-1906)**

Combat de Cerfs

Sculpture en bronze à patine brune signée sur la terrasse.

Long.: 76 - Haut.: 25 cm.

Repose sur un socle en marbre mouluré rouge.

Voir la reproduction ci-dessus.

1 200 / 1 500 €



82



83



85

- 85 Ferdinand BARBEDIENNE (1810-1892)**
Pendule de style rocaille en bronze doré.
Le cadran aux chiffres romains émaillés repose sur une grande agraphe mouvementée agrémentée de guirlande de fleurs au naturel.
Il est surmonté d'un char figurant une coquille terminée à sa proue par un buste de femme coiffée d'un turban, un putto tenant une torche allumée le chevauche.
Seconde moitié du XIX^e siècle.
Haut.: 34 - Larg.: 30 - Prof.: 12 cm.
Voir la reproduction ci-contre. **500/600 €**

- 86 Paire d'appliques** en bronze doré à deux bras de lumière figurant des cornes d'abondance. Elles sont inscrites au centre d'un médaillon circulaire reposant sur une composition symétrique de rinceaux et de palmettes à l'antique.
Epoque Restauration.
Haut.: 50 - Larg.: 18 cm.
(manques). **400/600 €**

OBJETS DE VITRINE

- 87 Miniature** sur ivoire, portrait de femme en buste vêtue à la turque.
(accidents et repeints).
Fin XVII^e - début XVIII^e siècle.
6x5 cm. **200/250 €**
N. B. : Bien qu'elle avoue n'en avoir jamais rencontré, Nathalie LEMOINE-BOUCHARD affirme dans son introduction (p.8) sur *Les peintres en miniature*, que la peinture sur ivoire se pratiquait déjà en France en 1635, citant un recueil de Pierre Lebrun resté à l'état de manuscrit (Chapitre VIII-37).
- 88 Portrait** de femme en buste vêtue d'une robe noire, un châle jaune sur les épaules et coiffée d'un diadème.
Signé à gauche: *Bordes*, daté 1814.
Cadre rectangulaire en bois à vue ovale.
Haut.: 11 - Larg.: 9 cm.
Grand diamètre: 9 cm - Petit diamètre: 7,5 cm. **400/500 €**
- 89 Portrait** de femme de trois-quarts en buste, portant une robe noire, un col de dentelle blanche fermé par une broche.
Situé et daté: *Nice le 6/8/1896*.
Dans un encadrement ovale en cuivre, sur un contrefond de velours rouge.
Grand diamètre: 7,5 cm - Petit diamètre: 6 cm.
On y joint une gravure encadrée: *Femme*, vers 1830. **150/250 €**
- 90 Peinture** sur ivoire représentant une scène galante.
Signée *Lucas*.
Dans un cadre rond à chevalet de style Louis XVI en bronze.
Vers 1900.
Diam.: 5 cm. **120/150 €**
- 91 Portrait** sur émail d'une dame en buste de trois quart à la robe bleue et au grand chapeau mauve, dans le goût du XVIII^e siècle.
Cadre en bronze avec cache en velours.
Signé à droite: *Kerlou*.
Vers 1900.
Cadre: Haut.: 14,5 - Larg.: 12 cm.
Grand diamètre: 9 cm - Petit diamètre: 7,5 cm. **200/250 €**
- 92 Portrait** d'une dame de qualité dans le goût du XVIII^e siècle, vêtue d'une robe rose et blanche et d'un grand chapeau.
Elle porte un éventail. Dans un cadre en bronze de style Louis XVI, le contrefond en travail de perlé à décor de fleurs.
Le chevalet signé: *Stern brothers, New-York*.
Vers 1900.
Cadre: Haut.: 19,5 - Larg.: 16 cm.
Grand diamètre: 11 cm - Petit diamètre: 8 cm. **300/400 €**
- 93 Portrait** d'une femme sur ivoire, dans un cadre rond en bois.
Porte une signature à droite.
Début XX^e siècle.
Diam.: 12 cm. **60/100 €**
- 94 *Le triomphe d'Amphitrite***
Peinture rectangulaire sur ivoire représentant la déesse sous un voile soulevé par les Amours. Elle est assise sur un rocher, entourée de Tritons et de dauphins.
Dans le lointain, le géant Polyphème surveille la scène.
Signé à droite: *J. Hérola*.
Dans un cadre en bronze doré (couvercle de boîte).
Vers 1910.
Vue: 10,2x15,1 cm.
Voir la reproduction page ci-contre. **500/1000 €**
- 95 Portrait** de jeune femme vêtue de rose, coiffée d'un grand chapeau rose, un bouquet de fleurs à la main.
Dans un cadre rond en matière synthétique.
Vers 1930.
Diam.: 6 cm. **100/120 €**
- 96 *La vierge au voile rouge***
Portrait de jeune femme de profil, la tête couverte par un voile rouge.
Peinture ovale.
Cadre en cuivre.
Grand diamètre: 9 cm - Petit diamètre: 7 cm. **150/200 €**
- 97 Etui** en galuchat, enfermant deux flacons à sel en cristal taillé.
(usures). **300/500 €**
- 98 Boîte à timbres** à trois compartiments en plaquage de loupe, filets et écusson de cuivre, frise de nacre.
Vers 1880.
Haut.: 2,8 - Larg.: 9,5 - Prof.: 4,8 cm.
Voir la reproduction page ci-contre. **300/400 €**
- 99 Boîte à timbres** à trois compartiments en cuivre, le couvercle en cristal biseauté, socle en onyx noir.
Vers 1920.
8x4 cm.
Voir la reproduction page ci-contre. **200/250 €**
- 100 Boîte à timbres** à trois compartiments en acajou, le couvercle orné de filets de cuivre.
Vers 1920.
Haut.: 4 - Larg.: 11 - Prof.: 6,5 cm. **200/250 €**



103

101 **Trousse d'architecte** en argent repoussé contenant: une tablette en ivoire, un demi-pied de roi en argent, un manche, un fourchon, deux lames de couteau dont une à bout rond, une alène, une pince à épiler-lime, un embout de crayon, une paire de ciseaux, un compas à pointes sèches, un cure-dents - cure-oreilles. Seconde moitié du XVIII^e siècle.
Haut.: 9,2 cm.
Voir la reproduction page 17.

1 300 / 1 400 €

102 **Boîte** ovale en or à deux patines et émaux translucides. Poinçon de Paris 1762-1768 Jean Jacques Pévost. Ornée d'une miniature: Portrait de femme, rapportée. (restaurations).
Grand diamètre: 6,6 cm - Petit diamètre: 5 cm.
Poids brut: 97 g.
Voir la reproduction page suivante.

4 000 / 5 000 €

103 **Boîte** en or émaillé bleu clair et blanc, chiffre N II sur le couvercle, dans une couronne de laurier, sertissant des diamants brillantés et roses. (accidents).
Diam.: 4,5 cm.
Poids brut: 61 g.
Voir la reproduction ci-dessus.

3 000 / 4 000 €

104 **Bonbonnière** en écaille blonde piquée de cercles et d'étoiles d'or. Monture en or jaune, le couvercle orné d'un bouquet de fleurs sur un fond pékiné, sous un verre chevê. France, époque Louis XVI, vers 1780.
Diam.: 7 cm.
Poids brut: 67 g.
Voir la reproduction page suivante.

1 000 / 1 200 €



123

94

98

99

136

131

OBJETS D'ART



- 105** **Boîte** rectangulaire en or émaillé noir à décor de fleurs et de deux médaillons.
Vers 1850.
Poids brut : 28,5 g.
5,5 x 3,5 cm. **1 000 / 1 500 €**
- 106** **Petite bonbonnière** ronde en or de style Empire, ornée sur le socle d'un médaillon en émail représentant une bergère guidant ses moutons avec l'aide d'un chien sous le regard complice d'un berger.
France, vers 1900.
Diam. : 4 cm.
Poids brut : 30 g.
Voir la reproduction ci-dessus. **1 000 / 1 500 €**
- 107** **Tabatière** ovale en ors de couleur.
Elle présente sur le couvercle un médaillon orné de lapins.
Le corps de la boîte est guilloché dans le style Louis XVI.
Vers 1900.
Grand diamètre : 7,4 cm - Petit diamètre : 5,5 cm.
Poids brut : 87 g.
Voir la reproduction ci-dessus. **2 000 / 3 000 €**
- 108** **Boîte à onguents** à côtes torsées en argent.
XVIII^e siècle.
Haut. : 4,5 cm.
Poids brut : 14 g. **200 / 250 €**
- 109** **Flacon à parfum** piriforme en cristal, bouchon or (accident).
Début XIX^e siècle.
Haut. : 11 cm.
Voir la reproduction page ci-contre. **150 / 200 €**
- 110** **Etui à lunettes** en nacre à décor de fleurs aux petits points.
Serrure en acier.
Epoque Charles X.
Haut. : 13 - Larg. : 3 cm. **200 / 250 €**
- 111** **Bonbonnière** en bois de loupe, intérieur écaille ornée sur le couvercle d'un panier fleuri sous un verre chevé.
Epoque restauration, vers 1830.
Diam. : 5,5 cm.
Voir la reproduction ci-dessus. **350 / 450 €**
- 112** **Cave à parfums** en forme de malle sanglée en écaille, montée en pomponne.
Elle découvre deux flacons en cristal montés en pomponne, décorés de cabochons de porcelaine ornés de fleurs.
France, vers 1840.
Haut. : 6,5 - Larg. : 9,5 - Prof. : 5,4 cm.
Voir la reproduction page ci-contre. **1 000 / 1 200 €**
- 113** **Lorgnette de théâtre** en forme de pendentif.
Elle est à cinq tirages.
Le tour de l'oculaire est orné de branchages fleuris sertissant des turquoises. La ceinture est ornée de simulacres de pierres en acier facette.
Vers 1840.
Diam. : 3,5 cm.
Voir la reproduction page ci-contre. **350 / 450 €**
- 114** **Nécessaire à couture** dans une noix contenant : une paire de ciseaux, un étui à aiguilles, une aiguille à passer, un poinçon, un dé, une épingle et un flacon à odeurs.
XIX^e siècle.
Voir la reproduction page ci-contre. **600 / 1 000 €**
- 115** **Noix reliquaire** de Sainte Marguerite-Marie Alacoque et d'une représentation de la descente de croix en vermeil.
France, XIX^e siècle. **750 / 850 €**
- 116** **Noix** contenant un chapelet en perles de nacre et argent.
Fin XIX^e - début XX^e siècle. **150 / 200 €**
- 117** **Etui à ciseaux** en porcelaine blanche à décor de fleurs et monture en pomponne.
XIX^e siècle.
Haut. : 12 cm. **200 / 250 €**
- 118** **Porte-flacon** en pomponne à décor sur quatre faces et le couvercle de monuments de Paris, avec chaînette et anneau.
Vers 1845.
4,5 x 2 cm. **500 / 600 €**
- 119** **Porte-bouquet** en métal doré, manche en opaline.
Vers 1860.
Haut. : 10 cm. **300 / 400 €**



- 109** Tabatière en cuivre émaillé bleu pâle à décor de volubilis sur le couvercle.
Vers 1860.
Diam.: 8 cm. **250/350 €**
- 112** Boîte de coiffeuse ovale en ivoire, le couvercle à décor de roses et myosotis sculptés.
Vers 1880.
Grand diamètre: 8 cm - Petit diamètre: 6,3 cm. **150/200 €**
- 113** Etui à allumettes en écaille blonde piquée d'étoiles d'or et incrustations d'argent.
Vers 1880.
Haut.: 6 - Larg.: 4 cm.
Voir la reproduction ci-dessus. **100/120 €**
- 114** Bonbonnière émaillée verte: le couvercle orné d'une scène de port au naturel. (éclats d'émail).
Style Louis XV, vers 1880.
Diam.: 7,5 cm.
Voir la reproduction page 15. **100/150 €**
- 120** Petite boîte ronde en cuivre émaillé, une montre incrustée dans le couvercle orné d'un couple de bergers sous les hospices de l'Amour.
Le fond orné d'un rocher et l'intérieur d'une vue de village.
Vers 1890.
Diam.: 4,5 cm. **500/600 €**
- 121** Tête de chien en métal argenté formant boîte à pilules, le couvercle agrémenté d'un sifflet de défense, le tout solidaire d'une chaîne de cou.
Vers 1890. **150/200 €**
- 122** Kodansu à décor de marqueterie de jeu de fond composé de deux éléments réunis par une barrette et d'un plateau. Il ouvre par sept tiroirs dont deux dissimulés par une porte.
Japon, ère Meiji, fin du XIX^e siècle.
Haut.: 14 - Larg.: 19,5 - Prof.: 11 cm. **300/400 €**
- 123** Boîte ronde en vermeil émaillé rose à décor de fleurs et d'arabesques or sur le couvercle, dans un étui en cuir.
Vers 1900.
Diam.: 3,2 cm - Poids brut: 15,50 g. **400/600 €**
- 124** Porte-montre en marqueterie avec incrustations de cuivre et nacre.
Vers 1880.
Haut.: 4,2 - Larg.: 5,9 - Prof.: 7 cm. **120/150 €**
- 125** Face à main en bronze, style Empire.
Vers 1900.
Diam.: 5,7 cm - Hauteur totale: 32 cm. **100/120 €**
- 101** Porte-monnaie en argent filigrané doublé de soie bleue.
Russie, 1881.
4x6,5 cm. **300/400 €**

OBJETS D'ART

- | | |
|---|---|
| <p>131 Etui à cigarettes en argent, le couvercle orné d'une plaque d'émail sur laquelle sont figurés trois têtes de chevaux hamachés. Le coin inférieur gauche présente une plaquette ornée de deux têtes de chevaux.
Estonie, vers 1920.
10,5x8 cm - Poids brut: 154 g.
<i>Voir la reproduction page 15.</i></p> | <p>135 Poudrier en argent, le couvercle reperlé orné avec le poussoir de pierres de couleur.
France, vers 1950.
Dim.: 8x7 cm.
Poids brut: 176 g.
<i>Voir la reproduction page 16.</i></p> |
| 150/200 € | 150/200 € |
| <p>132 Petite bonbonnière en écaille, le couvercle orné d'une guirlande de fleurs et d'un panier fleuri en incrustations d'ors et d'argent. Dans le style Louis XVI, vers 1910.
Diam.: 4,2 cm.
<i>Voir la reproduction page 16.</i></p> | <p>136 Vide-poche en cuivre émaillé rouge à décor de rinceaux et d'écoinçons en camaïeu de gris.
Au centre, une peinture au naturel représente deux fillettes blotties sous un parapluie alors qu'un galopin penché sur un escalier renverse un arrosoir pour tester l'efficacité de l'objet. Alertée par le bruit, la mère de famille sort de sa cuisine, le poing sur la hanche.
Monogrammé à droite: FC. (les coins choqués).
<i>Voir la reproduction page 15.</i></p> |
| 300/400 € | 200/300 € |
| <p>133 Petite boîte hexagonale pendentif argent émaillé bleu, l'intérieur du couvercle comporte un miroir.
Vers 1925.
Poids: 33 g.
<i>Voir la reproduction page 16.</i></p> | <p>137 Dé pour jeu de Poker d'as en ivoire formant boîte, contenant six dés plus petits.
Dim.: 3,6 cm de côté.</p> |
| 200/300 € | 200/300 € |
| <p>134 Boîte ronde en vermeil gainé de galuchat, l'intérieur du couvercle est incrusté d'un miroir.
France, vers 1930.
Diam.: 4 cm - Poids brut: 30 g.
<i>Voir la reproduction page 16.</i></p> | <p>138 Gobelet de voyage télescopique, en argent guilloché et intérieur doré.
Diam.: 7,3 cm.
Hauteur plié: 3,5 cm. Hauteur déplié: 9 cm.
Poids brut: 84 g.</p> |
| 100/150 € | 200/250 € |
| | <p>139 Carnet de bal en nacre, appliqué d'un motif d'arabesques en argent. Intérieur garni de moire rose.
Avec crayon.
Dim.: 10,5x6,8 cm.</p> |
| | 150/200 € |

Collection de Bronzes de Vienne

Travail de la seconde moitié du XIX^e siècle.

Les chats

- | | |
|--|-------------------------|
| <p>140 <i>Chez le barbier</i>, un chat assis une serviette autour du cou, se fait faire la barbe par un chat armé d'un rasoir.
Haut.: 5 et 4,8 cm.
<i>Voir la reproduction page suivante.</i></p> | <p>250/300 €</p> |
| <p>141 <i>Le gros dos</i>.
Haut.: 3,2 cm.</p> | <p>100/120 €</p> |
| <p>142 <i>L'attelage</i>.
Haut.: 6 - Long: 8 cm.
<i>Voir la reproduction page suivante.</i></p> | <p>200/250 €</p> |
| <p>143 <i>Le cymbalier</i>
Haut.: 5,4 cm.
<i>Voir la reproduction page suivante.</i></p> | <p>100/120 €</p> |
| <p>144 <i>Au restaurant</i>, chat attablé recevant un journal d'un chat groom.
Haut.: 5,2 - Long: 7,5 - Prof.: 4 cm.</p> | <p>150/200 €</p> |
| <p>145 <i>Les joueurs d'échec</i>.
Haut.: 4 - Long: 5,5 - Prof.: 5 cm.
<i>Voir la reproduction page suivante.</i></p> | <p>200/250 €</p> |
| <p>146 <i>Le cuisinier</i>.
Haut.: 4,2 - Long: 4,3 - Prof.: 2,4 cm.</p> | <p>150/200 €</p> |
| <p>147 <i>Chaton dans un soulier</i>.
Haut.: 3,6 cm.</p> | <p>150/200 €</p> |
| <p>148 <i>L'accordéoniste</i>.
Haut.: 4 cm.
<i>Voir la reproduction page suivante.</i></p> | <p>150/200 €</p> |
| <p>149 <i>Chat triste au mouchoir</i>.
Haut.: 4,9 cm.</p> | <p>150/200 €</p> |

Les chiens

- | | |
|--|-------------------------|
| <p>150 <i>Sous l'averse</i>, deux mops sous un parapluie percé.
Haut.: 4 cm.
<i>Voir la reproduction page suivante.</i></p> | <p>150/200 €</p> |
| <p>151 <i>Le retriever</i>: chien tenant dans sa gueule la bride d'un carnier servant de vide-poche. (éclats).
Haut.: 7 - Long.: 10 - Profondeur: 4 cm.</p> | <p>200/250 €</p> |
| <p>152 <i>Lévrier assis</i>.
Haut.: 10 cm.</p> | <p>150/200 €</p> |
| <p>153 <i>Épagneul</i> rapportant une bécasse. (éclats).
Haut.: 3,4 - Long.: 10 cm.
<i>Voir la reproduction page suivante.</i></p> | <p>100/120 €</p> |
| <p>154 <i>Griffon assis</i>.
Haut.: 2,7 cm.
<i>Voir la reproduction page suivante.</i></p> | <p>100/120 €</p> |
| <p>155 <i>Basset artésien</i>. (usures).
Haut.: 2,3 cm.</p> | <p>100/120 €</p> |
| <p>156 <i>Chiot assis</i>. (petits éclats).
Haut.: 3,6 cm.</p> | <p>100/120 €</p> |
| <p>157 <i>Basset assis</i>. (usures).
Haut.: 1,8 cm.</p> | <p>100/120 €</p> |
| <p>158 <i>Papa chien</i>, bulldogs tenant deux chiots.
Haut.: 5,6 cm.</p> | <p>150/200 €</p> |
| <p>159 <i>Deux carlins</i> faisant de l'aviron.
Haut.: 2,9 cm - Long.: 11,4 cm.
<i>Voir la reproduction page suivante.</i></p> | <p>150/200 €</p> |



Les oiseaux

- 160** Apétryx.
Haut. : 2,2 cm. 100 / 120 €
- 161** Mésange.
Haut. : 2 cm.
Voir la reproduction ci-dessus. 100 / 120 €
- 162** Martin pêcheur.
Haut. : 3 cm. 100 / 120 €
- 163** Poussin de goéland.
Haut. : 3,1 cm. 100 / 120 €
- 164** Poussin sortant de l'œuf.
Haut. : 2 cm. 100 / 120 €
- 165** Hirondelle au repos.
Haut. : 3 - Long. : 8,7 cm. 100 / 120 €

Animaux divers

- 166** Ours blanc faisant du ski. (usures).
Haut. : 4,2 cm. 120 / 150 €
- 167** Renne au brême.
Haut. : 5,6 - Long. : 5,8 cm. 120 / 150 €
- 168** Âne bâté.
Haut. : 5 - Long. : 5,2 cm. 100 / 120 €
- 169** Cheval pur sang et son ami le chien.
Haut. : 5,2 - Long. : 5,4 cm.
Voir la reproduction ci-dessus. 150 / 200 €

JOUETS ANCIENS



170

- 170** Belle boîte MECANO N° 10
Dans sa boîte en bois, découvrant trois plateaux avec tous les accessoires d'origine et trois manuels.
Très bon état général.
Voir la reproduction ci-dessus. 2000 / 3000 €

- 171** Paire de petits poupons asiatiques Armand Marseille
Avec tête pleine en biscuit, bouche fermée, marquée 341 / 5, corps et vêtements d'origine.
Haut. : 21 cm. 300 / 400 €

OBJETS D'ART



172

172 Grande voiture à pédales

En tôle peinte (avec des repeints) figurant une voiture de course de type Montléry, pneus en caoutchouc Dunlop. Long.: 115 cm.

Voir la reproduction ci-dessus.

300/400 €

173 Grande poupée française SFBJ avec tête DEP en biscuit, taille 11, yeux à remonter, corps articulé d'origine. Haut.: 62 cm.

120/150 €

174 Poupée française avec tête en biscuit, bouche ouverte, marquée SFBJ 60 PARIS, taille 3, corps SFBJ semi articulé d'origine. Haut.: 47 cm, robe d'origine.

120/150 €



181

175 Poupée allemande avec tête en biscuit, bouche ouverte marquée 79 - Sn Germany Handwerck, yeux mobiles, corps articulé de type Toddler d'origine. Haut.: 37 cm (à remonter).

100/120 €

176 Lot:

- Armoire à glace en bois tourné façon bambou, 40x21x9 cm.

- Chaise avec assise cannée. 27x15x10 cm.

- Plumier d'écolier.

80/100 €

177 Poupée française avec tête en biscuit, bouche ouverte, marquée UNIS France 301, taille 8, corps articulé d'origine. Haut.: 52 cm.

80/100 €

178 Poupée française LEON PRIEUR PARIS "MON CHERI" taille 6, corps articulé de fabrication JUMEAU. Haut.: 38 cm.

120/150 €

179 Ensemble de mobilier breton comprenant buffet, lit clos, banc, berceau, chaise.

On y joint 2 armoires de poupée à portes glace, coiffeuse avec accessoires, rocking chair: 1920-1930 et 2 chevaux en papier mâché sur roulettes. Jeu d'adresse avec anneaux.

200/300 €

180 P.ALEXANDRE

Auberge du Faubourg "Au cheval blanc du roi Henri".

Fabrication 1950 en tôle et feuilles de plomb soudées.

Dans la partie inférieure, la boutique du charcutier avec ses victuailles. Au 1^{er} étage, une femme et un homme discutent par la fenêtre. La façade portent les inscriptions: "On vend à boire et à manger" - "On loge à pied et à cheval" - "Au compagnon de St Antoine".

Dim.: 44,5x24x12 cm.

Voir la reproduction ci-dessous.

2000/3000 €

181 P.ALEXANDRE

"La Naissance des Triplés" - Scène d'accouchement d'une aristocrate au XVII^e siècle couchée dans son lit à baldaquin, entourée des médecins accoucheurs, de la nourrice et de son mari.

Dim.: 19x14x10 cm.

Voir la reproduction ci-contre.

600/800 €



180



- 182 Automate contemporain d'après G.VICHY,**
Figurant un clown joueur de guitare, avec tête en composition.
Le socle est une tête ronde avec yeux et langue mobiles figurant la lune.
Un mécanisme à clé à 5 mouvements assure l'animation (à revoir).
Dim. : 58x21 x 17 cm.
Voir la reproduction ci-dessus. **400/500 €**
- 183 Automate FARKAS, Animation de vitrines:**
"Le Fumeur de Narguilé"
Automate électrique figurant un singe habillé en sultan fumant le narguilé. L'animation se fait en 110 ou 220 Volts.
Dim. : 20x20x33 cm.
Voir la reproduction ci-dessus. **300/400 €**
- 184 Automate mécanique MARCU - 1950**
Figurant une petite fille faisant des bulles de savon.
La tête est en biscuit souriante, de fabrication contemporaine.
Le mécanisme est à restaurer.
L'ensemble est dans son état d'origine.
Dim. : 51 x 36 x 38 cm.
Voir la reproduction ci-dessus. **400/500 €**
- 185 "La Ballerine" automate ROULLET DECAMPS**
Figurant une ballerine tournant sur elle-même.
Tête et bras en biscuit (accidents) tête SFBJ d'après un moule JUMEAU n°2. Manque le mécanisme.
Dim. : 18 x 19 x 49 cm.
Voir la reproduction ci-dessus. **300/400 €**
- 186 Petit automate mécanique moderne figurant une poupée, avec tête et mains en biscuit, en train de danser.**
Haut. : 30 cm.
Voir la reproduction ci-dessus. **100/150 €**
- 187 Automate ROULLET DECAMPS**
Figurant une tricoteuse avec tête et mains en biscuit (accidents).
Le corps abritant le mécanisme est en composition.
Le mécanisme se remonte par l'arrière avec une clef.
Dim. : 39 x 30 x 13 cm.
Voir la reproduction ci-dessus. **400/600 €**
- 188 Grand passe boule figurant Bécassine allant au marché, en papier mâché, vers 1910/20.**
Haut. : 65 cm. **500/600 €**
- 189 G. VERTUNNI: 1^{er} Empire: Officier en shako, 5 variantes.** **120/150 €**
- 190 G. VERTUNNI: 1^{er} Empire: Officier en shako, 5 variantes dont 2^e Régiment Garde de Paris - 11^e Régiment Infanterie.** **120/150 €**
- 191 G. VERTUNNI: 1^{er} Empire: Officier et Aide de camp, 5 variantes dont Equipage - Train d'Artillerie.** **100/120 €**
- 192 G. VERTUNNI: 1^{er} Empire: Officier en shako, 4 variantes dont St Cyr - Bataillon de Berthier.** **100/120 €**
- 193 G. VERTUNNI: 1^{er} Empire: Officier en shako, 4 variantes.** **100/120 €**
- 194 G. VERTUNNI: Bourienne - Suffren - Choiseul - Vauban.** **80/100 €**
- 195 G. VERTUNNI: Vétérinaire - Garde d'Honneur (2 exemplaires).** **50/60 €**
- 196 G. VERTUNNI: Grande Mademoiselle - Princesse de Lamballe - Eléonore d'Autriche.** **50/60 €**
- 197 G. VERTUNNI: Gabrielle d'Estrées - Madame de Montespan - Louise de Lorraine.** **60/80 €**
- 198 G. VERTUNNI: Maréchal Brune - l'Aiglon - Talleyrand.** **60/80 €**
- 199 G. VERTUNNI: Jeanne d'Arc - Dunois.** **60/80 €**
- 200 G. VERTUNNI: Marie d'Anjou - Charles VII - Jean Sans Peur - Charles VIII.** **60/80 €**
- 201 G. VERTUNNI: Louis d'Orléans (2 versions) - Froissart.** **60/80 €**
- 202 G. VERTUNNI: Richelieu - Mazarin - Louis XIV - Louis XV - Marie Leczinska.** **60/80 €**
- 203 G. VERTUNNI: Adelaïde de France - Mademoiselle de Romans - Mademoiselle de Lavallière.** **60/80 €**

OBJETS D'ART



- 204** G. VERTUNNI: Pièces en partie repeintes: Anne d'Autriche - Madame du Barry - Marie Antoinette - Princesse de Polignac - Madame de Maintenon - Marie de Médicis - Jeanne d'Albret - Marie d'Angoulême - Duchesse de Joyeuse. **70/100 €**
- 205** G. VERTUNNI: Marie Touchet - Catherine de Médicis - François II - St Mégrin (2 versions). **60/80 €**
- 206** G. VERTUNNI: Charles IX - Henri III - Gaspard de Coligny. **60/80 €**
- 207** G. VERTUNNI: Duchesse de Chateauroux - Duc de Luynes - Suffren. **60/80 €**
- 208** G. VERTUNNI: Bonaparte - Hoche - Mameluck - Tambour Major (manque canne). **60/80 €**
- 209** G. VERTUNNI: Du Guesclin - Philippe Auguste - Charlotte de Savoie - Bonne de Luxembourg. **60/80 €**
- 210** DTA: Supérieur CADILLAC Ambulance, réf.: 267 (Bc). USA Police Car, réf.: 251 (Bb). **60/80 €**
- 211** DTA: THUNDERBIRD 2 et 4, réf.: 101 (Bc). SEA KING Helicopter, réf.: 724 (Aa). **80/120 €**
- 212** CORGI MAJOR TOYS: American Lafrance Aerial Rescue Truck, réf. I 143 (Ac). Fire Engine SIMON SNORKEL, réf. I 127 (Bc). **80/120 €**
- 213** DTF Camion tous terrains Berliet Réf.: 80D. Char AMX EBR Panhard Réf.: 80A et 80C. **30/50 €**

ARTS D'ASIE



214

- 214** Paire de petits vases à panse hexagonale renflée, en laque or; chaque pan incrusté d'une plaque en ivoire en forme de cœur; ornée en shibayama d'oiseaux et papillons parmi des branches fleuries, le haut col à ouverture en corolle et le pied, en argent à décor floral émaillé. Japon, période Meiji, fin XIX^e siècle. Haut.: 16 cm. **2000/3000 €**
Voir la reproduction ci-dessus.

- 215** Ensemble de douze assiettes en porcelaine et émaux de la famille rose, à décor floral et d'objets mobiliers. (quatre avec une égrenure, un fêlé). Chine, XVIII^e siècle. **800/1000 €**
- 216** Coupe en porcelaine à décor Imari. Chine, XVIII^e siècle. Diam.: 26,5 cm. **300/400 €**



- 217 Vase balustre** à ouverture évasée, en porcelaine émaillée sang-de-bœuf.
Chine, XIX^e siècle.
Haut. : 36 cm.
(accident au talon). **400/600 €**
- 218 Pot sphérique** couvert en porcelaine et émaux de la famille rose, à décor d'un défilé d'enfants portant dragons et bannières.
Chine, Canton, vers 1900.
Haut. : 21 cm. **300/400 €**
- 219 Vase quadrangulaire** à petit col et petit pied, en porcelaine et décor en bleu sous couverte de scènes animées de sages, les angles abattus rehaussés de masques de félins en relief.
Chine, marque apocryphe Jijang sur la base.
Haut. : 19,5 cm. **300/500 €**
- 220 Paire de vases** en porcelaine et émaux de la famille rose, à décor en panneaux de scènes animées de personnages sur fond de papillons et fleurs, l'épaule et le col rehaussés de dragons en ronde-bosse.
Chine, Canton, fin XIX^e siècle.
(agrémentés de montures en bronze cerclant le pied et le col, ce dernier ayant été coupé). **500/700 €**
- 221 Deux sujets** en porcelaine émaillés turquoise et brun, représentant deux enfants, l'un avec un chien.
Chine, XIX^e siècle.
Haut. : 16,5 et 17,5 cm. **400/500 €**
- 222 Sujet** en ivoire rehaussé de polychromie représentant une divinité du Tao tenant un bâton noueux et une branche fleurie.
Chine.
Haut. : 45 cm.
Voir la reproduction. **1 200/1 500 €**
- 223 Groupe** en ivoire sculpté représentant la divinité Shoulao tenant un bâton noueux et une branche de pêcher; accompagné d'un enfant sur un daim, d'une jeune femme et d'un échassier.
Chine.
Haut. : 30 cm.
Voir la reproduction. **600/700 €**
- 224 Groupe** en ivoire sculpté de cinq divinités du Tao grim pant dans des rochers parmi des arbres en fleurs.
Chine.
Haut. : 20 cm.
Voir la reproduction ci-dessus. **350/450 €**
- 225 Sujet** en ivoire rehaussé de brun, représentant un des Luohan, debout, un lion sur son bras droit.
Chine.
Haut. : 30,5 cm.
(manques). **300/400 €**
Voir la reproduction ci-dessus.
- 226 Sujet** en ivoire teinté et craquelé à l'imitation des ivoires Ming, représentant une divinité du Tao.
Chine.
Haut. : 38,5 cm.
Voir la reproduction ci-dessus. **800/1 200 €**
- 227 Netsuke** en ivoire patiné représentant trois loirs sur un tronc couché, un des loirs à l'intérieur. Signé Gyokuseki (?). Japon.
Long. : 5,4 cm. **150/200 €**
- 228 Deux vases globulaires** à petit col, en porcelaine à décor en bleu sous couverte de panneaux animés de personnages, en réserve sur fond de motifs stylisés.
Chine.
Haut. : 19 cm. **300/500 €**
- 229 Okimono** en ivoire représentant une femme agenouillée auprès d'un panier de légumes, tenant un oiseau et une coupe, un enfant à ses côtés.
Japon, fin XIX^e siècle.
Haut. : 14 cm.
(restauration à la main ; point de colle sous les pieds de l'enfant). **400/600 €**
- 230 Godet de lettré** en cornaline sculptée en forme de deux feuilles de lotus reposant sur leurs tiges.
Chine.
Larg. : 15 cm.
(petites égrenures).
Socle en bois. **200/400 €**



231

- 231** Couple de dignitaires en ivoire, assis sur leur trône sculpté.
Chine.
Haut. : 20 cm.
Voir la reproduction ci-dessus. **600/800 €**



232

- 232** Beau groupe en corail rouge représentant une jeune femme debout, tenant un bâton à l'extrémité duquel pend une chaîne avec un arceau où est posé un oiseau. A ses pieds, se trouvent un panier de roses et un enfant assis jouant d'un instrument à cordes. La base, en forme de souche, est ornée de pampres et d'un oiseau.
Chine.
Haut. : 31 cm. Socle en bois.
Voir la reproduction ci-dessus. **4 000/6 000 €**

- 233** Groupe en jadéite céladon veinée de vert représentant une déesse du printemps debout sur des nuages posés sur une branche fleurie aux pieds de laquelle est couché un buffle, aux côtés d'un enfant brandissant une corde.
Chine.
Haut. : 19,2 - Larg. : 15 cm.
Socle en bois ajouré de nuages et Lingzhi.
Voir la reproduction page ci-contre. **1 000/1 500 €**

- 234** Vase couvert en zoïsité verte veinée de rose et noir, les parois sculptées d'un dragon en haut-relief sur une face et d'un motif archaïsant sur l'autre, le col rehaussé de deux anses zoomorphes à anneaux mobiles, la prise du couvercle en forme de lion.
Chine.
Haut. : 23 cm. Avec socle en bois.
Voir la reproduction page ci-contre. **400/600 €**

- 235** Groupe en jadéite veinée de vert épinard et rosé, représentant deux musiciennes entourées d'écharpes flottantes, l'une jouant d'un instrument à cordes, l'autre tenant des cymbales.
Chine.
Haut. : 26 cm. Socle en bois.
Voir la reproduction page ci-contre. **200/400 €**

- 236** Vase couvert de forme balustre aplatie en lapis-lazuli veiné ocre et céladon, à décor archaïsant de masques de taotie et oiseaux stylisés, organisés en trois bandes horizontales. Les côtés sont soulignés d'arêtes ajourées de dragons, le col et le couvercle rehaussés d'anses zoomorphes à anneaux mobiles. Prise en forme de lion.
Chine.
Haut. : 28 cm. Sur un socle en bois.
Voir la reproduction page ci-contre. **400/600 €**

- 237** Groupe à deux branches en corail peau d'ange, sculpté de deux déesses du printemps, l'une tenant des roses, l'autre un éventail. Elles sont adossées à des troncs fleuris et habités d'oiseaux et d'un dragon tenant une lanterne.
Chine.
Haut. : 28 cm. Socle en bois.
Voir la reproduction page ci-contre. **2 000/3 000 €**



238

- 238** Petite coupe en jade néphrite céladon, les parois évasées sculptées en léger relief d'un dragon parmi les nuages.
Chine, fin XIX^e siècle.
Haut. : 7 cm. Socle en bois.
Voir la reproduction ci-dessus. **500/700 €**



239 Groupe en lapis-lazuli représentant Shoulao chevauchant un cerf, accompagné de deux enfants, l'un tenant une grande branche de pêcher chargée de fruits.
Chine.
Haut.: 15,5 cm. Socle en bois ajouré. **200/400 €**

240 Stèle en chlorite noire représentant le Bouddha assis en méditation sur un lotus, ses mains en bhumisparsha mudra (prise de la terre à témoin), entouré de deux assistants tenant des lotus et surmontés de deux petits stupas. La base sur laquelle repose le Bouddha est ornée de deux adorants.
Des inscriptions sont gravées sur l'auréole et sur la base.
Inde du nord, Bihar; période Pala, X^e - XII^e siècle.
Haut.: 39 cm.
Voir la reproduction ci-contre. **2 800/3 800 €**



241 Important canapé en bois de fer, la partie supérieure du dossier et la ceinture à décor sculpté et ajouré de dragons et oiseaux parmi les "trois amis", pins, bambous et prunus, l'avant des accoudoirs ornés en relief de dragons dans les nuages. Il repose sur quatre pieds en forme d'oiseaux fantastiques.
Chine du sud, fin XIX^e siècle.
Larg. max: 210 - Haut.: 82 - Prof.: 71 cm.
Voir la reproduction ci-dessous. **3 000/4 000 €**

240



241



- 242** Brûle-parfum tripode en bronze de patine brune, la paroi cylindrique à renflements et décor archaïsant de taotie et oiseaux fantastiques, deux dragons en ronde-bosse formant les anses, le couvercle surmonté d'un lion.
Chine, XVIII^e siècle.
Haut. : 32 cm. 500 / 700 €
- 243** Masque du théâtre Nô en bois laqué crème rehaussé de brun et rouge, représentant Okame.
Japon, XIX^e siècle.
Haut. : 21 cm.
(petits manques).
Voir la reproduction ci-dessus. 600 / 800 €
- 244** Masque de démon à l'expression courroucée, en bois laqué et polychrome, rehaussé de longues moustaches et d'une longue barbe en poils rapportés.
Japon, XIX^e siècle.
Haut. : 17 cm.
(petits manques).
Voir la reproduction ci-dessus. 500 / 700 €
- 245** Deux petits masques d'enseigne, en bois laqué rouge ou brun, les yeux incrustés de verre, l'un à l'expression joyeuse, l'autre souriant, rehaussé de moustaches en poils rapportés.
Japon, XIX^e siècle.
Haut. : 11,5 cm.
(petits manques de laque).
Voir les reproductions ci-dessus. 500 / 700 €
- 246** Deux petits masques d'enseigne, en bois laqué brun, les yeux incrustés de verre, l'un à l'expression courroucée, avec petite corne et crocs saillants, cheveux, moustaches et barbiches en poils rapportés.
Japon, XIX^e siècle.
Haut. : 11,5 - 14,5 cm.
(petits manques).
Voir les reproductions ci-dessus. 500 / 700 €
- 247** Trois masques miniatures aux yeux incrustés de verre, aux expressions chagrine ou courroucée, en bois laqué rouge ou brun, les yeux incrustés de verre.
Japon, XIX^e siècle.
Haut. : 6 - 6,5 - 7 cm.
Voir les reproductions ci-dessus. 400 / 500 €
- 248** Deux petits masques reprenant des personnages de théâtre, en bois laqué rouge, le revers de l'un laqué noir, rehaussés de moustaches et barbiche en poils rapportés.
Japon, XIX^e siècle.
Haut. : 12 - 13,5 cm.
(manques). 400 / 500 €
- 249** Ensemble de quatre petits masques en bois naturel ou laqué, reprenant des types du théâtre Kiyogen.
Japon, XIX^e et XX^e siècle.
Haut. : 9 - 10,5 - 11,5 cm. 300 / 500 €
- 250** Deux jupes en soie damassée de rinceaux floraux, brodées de papillons et fleurs en camaïeu de bleus et fils dorés, l'une sur fond corail, l'autre sur fond crème.
Chine, vers 1900. 600 / 800 €
- 251** Robe en satin de soie marine brodée aux fils polychromes de médaillons à décor d'objets précieux et rinceaux de fleurs, la partie inférieure ornée de flots, pics sacrées et lishui.
Doublée de soie bleu clair.
Chine, vers 1900.
Haut. : 140 cm.
(montée à l'occidental, en robe d'intérieur ouvrant par le milieu, avec col et passant pour ceinture). 500 / 700 €
- 252** Wakizashi à fourreau de laque noire et poignée tressée sur same avec fushi-kashira en shakudo et rehauts dorés, à décor de dragon, et menuki en shibuichi, shakudo et or à décor de pêcheurs. Tsuba en fer ajouré. Lame dépolie et oxydée.
Japon, période Edo, XVIII^e siècle.
Long. : 43,5 cm. 600 / 800 €

ARTS D'ORIENT



253

253 Vase en céramique noire lustrée.
Haut. : 30 cm.
Turquie, Tophane, première moitié du XX^e siècle.
(restauration au pied).
Voir la reproduction ci-dessus. 700 / 900 €

254 Perdrix en acier gravé décoré de portraits.
Haut. : 8 cm.
Iran, Art Kadjar. 600 / 800 €

255 *L'homme au carquois*
Dessin à l'encre noire rehaussé de rouge, représentant un homme barbu d'âge mûr, armé d'un carquois et de flèches, debout de trois-quarts, appuyé sur une canne.
de style safavide.
Dim. : 15,5 x 11 cm.
Voir la reproduction ci-contre. 2 000 / 3 000 €

256 *Madjnoun et le prince*
Illustration du Khamseh de Nizami, représentant Madjnoun, amaigri, tombant aux pieds d'un cavalier, sous le regard de deux spectateurs. Ciel or. Trois colonnes de nasta'liq en haut et en bas de la miniature. Légère usure.
Iran, Shiraz, début du XVI^e siècle.
Miniature et texte : 12,3 x 6 cm.
Voir la reproduction ci-contre. 1 000 / 2 000 €

257 *Carte de Constantinople*
Double page gravée de la Cosmographie Universelle publiée à Munster en 1550.
30,5 x 39,5 cm. 100 / 150 €

258 **Carreau de revêtement** rectangulaire à décor moulé polychrome sur fond bleu de fauconnier à cheval.
Iran, art Kadjar, XIX^e siècle.
22,8 x 15,5 cm. 400 / 600 €

259 **Gourde** en céramique à deux goulots et poignée annulaire, à décor vert, bleu et noir.
Haut. : 27 cm.
Maroc, première moitié du XX^e siècle. 200 / 300 €

260 **Paire de ciseaux**
En acier damasquiné d'or à décor végétal.
Larg. : 26 cm.
Iran ou Turquie, XIX^e siècle. 300 / 400 €



255



256

ART D'AMERIQUE DU NORD



261 Kachina SIO HEMIS - HOPI (Arizona)

Circa 1930/1940.

La lisière supérieure en arcades rouges, représente les nuages apporteurs de pluie. Les symboles ronds et croisés de la base définissent les points cardinaux. Les motifs supérieurs représentent des insectes d'eau.

Marques d'amitié en croissants sur le torse.

Haut : 24 cm.

Voir la reproduction ci-dessus.

1 300/2 000 €

262 Kachina CHAKWAINA (Guerrier) - HOPI (Arizona)

Circa 1930/1940.

Curieuse Kachina à tunique noire décorée de motifs serpenti-formes. Cordelette de suspension autour du cou.

Porte une étiquette d'attribution : "Pang mountains, 1^{ère} mesa, sheep kachina, collection Mrs Alice Krieff, circa 1910-1920".

Haut : 16 cm.

Voir la reproduction ci-dessus.

1 500/2 000 €

263 Kachina SALAKO MANA - HOPI (Arizona)

Circa 1930/1940.

Belle tableta à motifs géométriques. Bottes blanches et châle de jeune fille, cordelette autour du cou.

Les Shalako apparaissent au début de la saison sèche, lors de la cérémonie Niman.

Haut : 24 cm.

Voir la reproduction ci-dessus.

1 300/2 000 €

264 Kachina HONAN (Kachina blaireau) HOPI (Arizona)

Circa 1950.

Elle apparaît lors des danses mixtes et dans les danses du serpent d'eau.

Elle symbolise la chaleur et la puissance des plantes médicinales.

Haut : 22 cm.

Voir la reproduction ci-dessous.

500/600 €

265 Kachina MATIA (Kachina porteur de main) HOPI (Arizona)

Du fait de la présence de têtards sur la tableta, cette Kachina peut être assimilée à un PAVATEA. Circa 1950.

Haut : 27 cm.

Voir la reproduction ci-dessous.

600/700 €

266 Kachina PAVATEA ou KAWAIKA (Kachina têtard)

HOPI (Arizona)

En fait cette Kachina dérive des Hemis et la seule présence d'un têtard dessiné la fait changer de nom.

Circa 1950/1960.

Haut : 34 cm.

Voir la reproduction ci-dessous.

500/600 €

267 Kachina HEMIS - HOPI (Arizona)

Circa 1950/1960.

Représentation du maïs à maturation et de la demande de pluie pour les récoltes. Tableta classique en escaliers.

Haut : 30 cm.

Voir la reproduction ci-dessous.

600/700 €



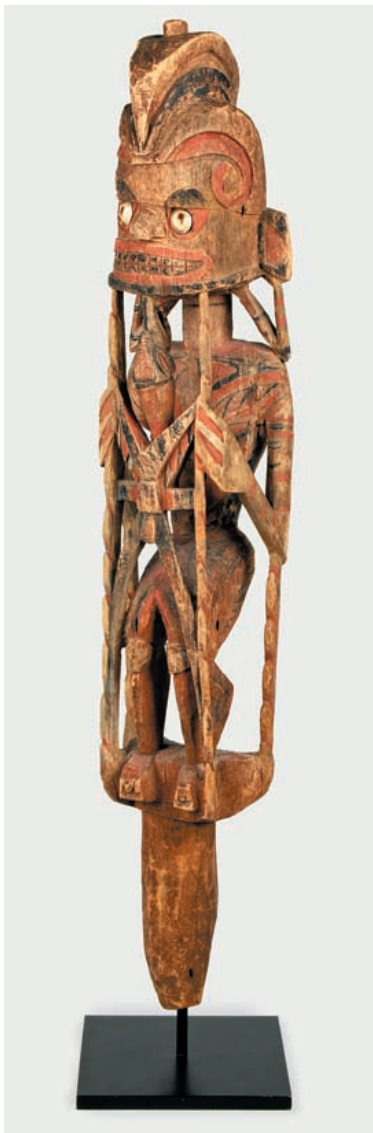


- 268 Kachina KONIN** - HOPI (Arizona)
Circa 1950.
Représentant les Hava Supai, dont les peintures faciales du masque sont caractéristiques de ce peuple voisin des Hopi. Le style représenté sur ce kachina est celui de la 3^e mésa.
Haut.: 21 cm.
Voir la reproduction page précédente. **600/700 €**
- 269 Kachina ANGAK'CHINA** - HOPI (Arizona)
Circa 1950.
Lorsqu'elle apparaît, elle apporte la pluie bénéfique aux récoltes. Il existe plusieurs variantes de la coiffure, cheveux défaits, en coques ...
Haut.: 24 cm. **500/600 €**
- 270 Kachina HEMIS** (*Kachina du nouveau maïs*) - HOPI (Arizona)
Circa 1950/1960.
Tableta décorée de signes de pluie.
Haut.: 29 cm. **400/500 €**
- 271 Kachina HEMIS** - HOPI (Arizona)
Circa 1950/1960.
La tableta décorée de signes de pluie.
Haut.: 28 cm. **500/600 €**
- 272 Kachina PAVATEA ou KAWAIKA** (*Kachina tétard*)
HOPI (Arizona)
Circa 1950/1960.
Sur la tableta en plus des marques classiques de nuages, sont dessinés des tétards.
Haut.: 29 cm. **500/600 €**
- 273 Trois batons cérémoniel** dits "batons de pluie" en bois polychrome.
Long.: 73 - 60 - 60 cm. **200/300 €**
- 274 Kachina KAWAIKA-A** - HOPI (Arizona)
Circa 1950.
Kachina originaire du village de Laguna, apparaissant lors des danses mixtes.
Haut.: 27 cm.
Voir la reproduction ci-dessus. **500/600 €**
- 275 Kachina TOCHA** (*Kachina colibri*) - HOPI (Arizona)
Participe aux courses et aux danses en ligne. Portant à la main une branche de yucca, le danseur fouette les perdants des courses et récompense les gagnants avec des galettes.
Circa 1950/1960.
Voir la reproduction ci-dessus. **400/500 €**
- 276 Kachina YUNG'A** (*Kachina cactus*) - HOPI (Arizona)
Le danseur masqué a le côté gauche du visage tacheté de croix et une seule du côté droit. Il porte une barbe, une fraise en pin, un kilt cérémoniel et une queue de renard. Il est responsable du nettoyage des sources. Circa 1950/1960.
Haut.: 33,5 cm.
Voir la reproduction ci-dessus. **700/800 €**
- 277 Kachina SIPIKNITAQA** - HOPI (Arizona,USA)
Présentant des oreilles signifiées par un cercle symbolisant la floraison, yeux en lunettes, bouche tubulaire. Apparaît lors de la danse du haricot. Technique "tournée", circa 1960.
Haut.: 11,5 cm.
Voir la reproduction ci-dessus. **300/400 €**
- 278 Kachina SIPIKNE** - HOPI (Arizona,USA)
Réalisée suivant la technique "tournée", circa 1960.
Haut.: 12,5 cm.
Voir la reproduction ci-dessus. **300/400 €**
- 279 Kachina SALAKO MANA** (*Jeune fille oiseau géant*)
HOPI (Arizona)
Tableta très aérienne en plusieurs morceaux très géométriques. Circa 1960.
Haut.: 31,5 cm.
Voir la reproduction ci-dessus. **400/500 €**
- 280 Kachina SIPIKNITAQA** (*mère-corbeau*) - HOPI (Arizona, USA)
Kachina de petite taille, non tournée mais taillée à la main. Circa 1960.
Haut.: 13,5 cm.
Voir la reproduction ci-dessus. **300/400 €**
- 281 Kachina KOKOSOKHOYA** - HOPI (Arizona)
Circa 1950.
Possédant le pouvoir de germination et de bonne croissance du haricot et du maïs. Masque et corps ornés de cercles colorés, représentation des grains de maïs, sexe signifié en relief.
Haut.: 22 cm.
Voir la reproduction ci-dessus. **500/600 €**

OBJETS D'ART

- 282 Kachina SOTUKNANGU** (*Cœur du Dieu Céleste*)
HOPI (Arizona)
Coiffé d'une représentation de nuage porteur de pluie et de maïs germé. Circa 1950/1960.
Haut. : 25,5 cm. **400/500 €**
- 283 Kachina TOCHA** (*Kachina colibri*) - HOPI (Arizona)
Kachina participant aux danses en ligne et aux courses.
Circa 1950.
Haut. : 23,5 cm. **300/400 €**
- 284 Kachina SIPIKNETAQA** (*Kachina guerrier Zuni*)
HOPI (Arizona)
Il joue un rôle de gardien et est chargé de la surveillance des Kachina sacrées. Il apparaît dans la danse du haricot, courant dans tous les sens, les danseurs incarnant cette kachina devant être de jeunes hommes car le rôle est très éprouvant. Orné d'un collier symbolique en épines de pin, kilt à décor Zuni.
Circa 1950.
Haut. : 22 cm. **500/600 €**
- 285 Kachina CHUSONA** (*Danseur serpent*) - HOPI (Arizona)
Attribué à un membre de la Société du Serpent, elle est associée à la notion d'averse de pluie, elle présente d'autre part une connotation belliqueuse marquée. Circa 1950.
Haut. : 21 cm. **400/500 €**
- 286 Kachina HOCHANI** - HOPI (Arizona)
Représente la puissance médicinale et celle du Chef, elle apparaît dans la danse mixte.
Circa 1960.
Haut. : 24 cm. **400/500 €**
- 287 Kachina NUVAK** (*Kachina de la neige*) - HOPI (Arizona)
Apparaissant lors de la danse du haricot, de la danse mixte et de la danse du serpent d'eau.
Circa 1950/1960.
Haut. : 24 cm. **400/500 €**
- 288 Kachina HEMIS** - HOPI (Arizona,USA)
Kachina présentant une cape de couleur brune cachant les membres supérieurs.
Circa 1960.
Haut. : 36 cm. **500/600 €**
- 289 Kachina PATUNG** (*Kachina courge*) HOPI (Arizona,USA)
Représentant un Chef du Clan supérieur du lézard de sable, elle a un rôle de clown lors des cérémonies.
Circa 1960.
Haut. : 21 cm. **500/600 €**

ARTS D'OCEANIE



290

- 290 Statue rituelle MALANGGAN** (Nouvelle Irlande)
Sculptée d'un personnage debout représentant un esprit ancestral, les jambes semi fléchies, les bras en avant tenant un oiseau mythique (frégate?).
Le visage est menaçant, la bouche ouverte montrant les dents, coiffure en crête, yeux signifiés par des opercules de coquillage. Ce type de statue était utilisé lors des rites funéraires pour libérer l'âme du défunt et était le plus souvent détruite à la fin de la cérémonie pour un accession rapide à l'immortalité. Bois naturel avec rehauts de pigments. Opercules de turbo pétrolâtes. Fente, manques et restauration.
Haut. : 69 cm.
Voir la reproduction ci-contre. **7 000/9 000 €**
PROVENANCE : Collection L.Bretschneider, Munich.
- 291 Plaque funéraire (Iles Salomon)**
"Barava" sculptée dans une coquille de bénitier géant, d'un disque ajouré surmonté d'une frise de 9 personnages. Objet symbolique déposé près du crâne du défunt.
Haut. : 25,5 cm. **500/700 €**
- 292 Kap- Kap (Nouvelle Irlande)**
Ornement de pouvoir et de statut social, porté sur le front, formé d'un disque en coquille de Bénitier sur lequel est fixé, par une cordelette de fibres et de perles, un décor finement ciselé en écaille de tortue. Fêle et égrenures. **1 000/1 200 €**

ARTS D'AFRIQUE



- 293 Statue PENDE** (République Démocratique du Congo)
Ancienne statue faitière.
Patine brune, érosions.
Haut.: 100 cm.
Voir la reproduction ci-dessus. **1 200 / 1 500 €**
- 294 Statue MUMUYE** (Nigeria)
Statue de grande taille aux jambes allongées, bras longs encadrant le torse et le ventre, grandes oreilles à lobes distendus.
Patine d'usage grise.
Cassure et collage d'une oreille.
Haut.: 114 cm
Voir la reproduction ci-dessus. **1 300 / 2 000 €**
PROVENANCE: Collection Philippe DAVIAUD, Paris.
- 295 Statue MUMUYE** (Nigeria)
Belle statue campée sur des jambes puissantes, torse étroit et allongé, bras puissants encadrant un torse rythmé. Nombriol proéminent, petite tête à visage mi humain, mi oiseau. Yeux en disques blanchis au kaolin, tempes scarifiées, coiffure à crête médiane, oreilles à lobes percés.
Belle patine noire brillante, érosions et fentes anciennes.
Haut.: 75 cm.
Voir la reproduction ci-dessus. **3 000 / 4 000 €**
PROVENANCE: collection Philippe DAVIAUD, Paris.
POUR DES MODÈLES SIMILAIRES, VOIR:
- François Neyt, galerie Flak, 2006, n° 29, p. 43, 150 et 151, Haut.: 83 cm.
- Collection Pierre Parat, vente Artcurial, Paris, 10 juin 2008, n° 190, Haut.: 117 cm.
- 296 Statue MUMUYE** (Nigeria)
Grande statue allongée appartenant au corpus des Mumuyé Kiyu, partie nord-ouest du "pays Mumuyé", région de Karim Lamido.
Cou très allongé, petite tête arrondie à bouche ouverte en forme de bec, mi humaine mi oiseau, oreilles creusées en V, blanchies au kaolin. Crête sagittale, bras le long du corps, hanches et jambes puissantes, tissu, collier en bronze.
Bois à patine rougeâtre, fentes et érosions anciennes.
Haut.: 99 cm.
Voir la reproduction ci-dessus. **1 200 / 1 800 €**
PROVENANCE: collection Philippe DAVIAUD, Paris.
- 297 Tête culture NOK** (Nigeria)
Visage humain présentant de grands yeux à pupilles saillantes, nez plat, lèvres pulpeuses, coiffure en trois nattes en forme de boules. Terre cuite à engobe érodée présentant de nombreuses inclusions de mica.
Un test de thermoluminescence pratiqué le 8 février 2010 confirme l'ancienneté autour de 2800 ans.
Haut.: 19 cm. **1 600 / 2 000 €**
- 298 Tête culture NOK** (Nigeria)
Terre cuite classique représentant un visage humain allongé, les yeux semi lunaires percés, bouche entrouverte laissant voir la langue, coiffe en chignon à quatre coques et tressage fin.
Engobe ocre rouge avec quelques érosions et inclusions de mica.
Terre "dans son jus" sans aucune restauration.
Haut.: 27 cm.
Voir la reproduction page suivante. **1 500 / 2 000 €**



299 Tête culture NOK (Nigeria)
 Belle terre cuite "dans son jus" à engobe ocre jaune.
 Visage d'enfant très expressif, la bouche légèrement ouverte.
 Érosions à la lèvre et au nez, coiffe à l'imitation des cheveux
 finement bouclés.
 Haut.: 18 cm.
Voir la reproduction ci-dessus. **1 000 / 1 500 €**

300 Tête culture NOK (Nigeria)
 Terre cuite représentant un visage humain allongé aux grands
 yeux en demi lunes, une moustache haute, une petite bouche
 et une coiffure en tresses.
 Engobe beige avec quelques inclusions micacées.
 Un test de thermoluminescence pratiqué le 08 février 2010
 confirme l'ancienneté autour de 2000 ans.
 Haut.: 24,5 cm.
Voir la reproduction ci-dessus. **1 600 / 2 000 €**

301 Tabouret Ethiopie
 Beau tabouret monoxyle, à patine noire brillante.
 Diam.: 29 cm. **300 / 400 €**



302 Bracelet BAMILEKE (Cameroun)
 Prérogative du souverain Fon et de ses dignitaires, le "Tza"
 était porté lors des cérémonies importantes au bras gauche
 par le Fon, au bras droit par la Reine mère.
 Composé de 17 bracelets d'ivoire à patine blonde taillés dans
 la même défense, il était enfilé sur des fibres de palmier en
 dehors des cérémonies.
 Long.: 19,5 cm.
Voir la reproduction ci-dessus. **1 000 / 1 500 €**

303 Pendentif DINKA (Soudan)
 Porté par les femmes dans le dos, accroché à un large collier
 de perles.
 Long.: 8,5 cm.
Voir la reproduction page suivante. **150 / 200 €**
BIBLIOGRAPHIE: Corps sublimes, Musée Dapper, Paris p.236.

304 Ornement labial TURKANA ou TOPOSA
 (Kenya / Soudan)
 Labret sphérique nommé "Ekalaïtom" en ivoire à patine blonde,
 muni d'un bouchon amovible en ivoire.
 Porté dans la bouche, deux incisives ayant été arrachées pour
 ménager le passage du bijou.
 Haut.: 7,5 cm.
Voir la reproduction page suivante. **700 / 1 000 €**
BIBLIOGRAPHIE: Corps sublimes, Musée Dapper, Paris p.177.

305 Ornement labial TURKANA ou TOPOSA
 (Kenya / Soudan)
 Labret sphérique en ivoire à patine blonde, muni d'un bouchon
 en bois.
 Haut.: 6,5 cm.
Voir la reproduction page suivante. **700 / 900 €**

306 Pot MAMBILA (Cameroun / Nigeria)
 Terre cuite à patine épaisse noire, à usage médicinal percée
 d'un trou pour recevoir les plantes. La poignée est ornée d'un
 oiseau.
 Haut.: 17 - Diam.: 13,5 cm. **100 / 200 €**

307 Deux pendentifs en ivoire DINKA? (Soudan)
 L'un complet, formé de deux "quilles" d'ivoire à patine miel
 attachées l'une à l'autre par un fil de cuivre et suspendues par
 une cordelette, l'autre formé d'une seule "quille" à patine brun
 clair. Ces pendentifs correspondent au désir de grossesse et
 de jumeaux.
 Long.: 9 cm.
Voir la reproduction page suivante. **200 / 400 €**

308 Epingle à cheveux LEGA
 (République Démocratique du Congo)
 Belle épingle (pendentif?) à ancienne patine brun rouge.
 Haut.: 11 cm.
Voir la reproduction page suivante. **300 / 400 €**

309 Tête en ivoire YOROUBA (Nigeria)
 Très ancienne tête miniature, certainement du XIX^e siècle,
 propriété d'un devin qui la gardait avec une série de noix de
 palme sacrées, d'où son nom: "headleader of palm nuts",
 "Olorin lkin", région d'Owo.
 Ivoire à patine brune de grande ancienneté.
 Haut.: 10,5 cm.
Voir la reproduction page suivante. **500 / 800 €**



- 310 Lot de bijoux DINKA** (Soudan)
- Deux bagues d'homme en ivoire pyrogravé, patine blonde.
- Deux pendentifs d'oreille en ivoire pyrogravé, patine blonde.
- Un labret en ivoire à patine blonde.
Voir la reproduction ci-dessus. **400/700 €**
BIBLIOGRAPHIE: Corps sublimes, musée Dapper, Paris p.210.
- 311 Pendentif PENDE** (République Démocratique du Congo)
"Gikhokho", version miniature en ivoire du masque d'initiation Mbuya.
Patine miel d'usage prolongé.
Haut.: 7,5 cm.
Voir la reproduction ci-dessus. **800/1 000 €**
- 312 "Snuff box" DINKA** (Soudan)
Boule en ivoire évidée. Un petit trou aménagé pour le passage d'une cordelette rattachée à un bouchon en bois ou ivoire (disparu).
Récipient à poudre à priser (mélange tabac, herbe tonique).
Ivoire à patine blonde de belle ancienneté.
Haut.: 8 - Diam.: 7 cm.
Voir la reproduction ci-dessus. **300/500 €**
- 313 "Snuff box" DINKA** (Soudan)
Boule en ivoire évidée. Un petit trou aménagé pour le passage d'une cordelette rattachée à un bouchon en bois ou ivoire (disparu).
Récipient à poudre à priser (mélange tabac, herbe tonique).
Ivoire à patine blonde de belle ancienneté.
Haut.: 8 - Diam.: 7 cm.
Voir la reproduction ci-dessus. **300/500 €**
- 314 Casse tête cérémoniel MASAI** (Kenya)
Ancienne arme de prestige et de parade en ivoire à patine blonde appelée "Rungu", en forme de casse tête.
Souvent taillée par les sculpteurs Okiek ou Dorobo.
Objet très rare et de très belle qualité.
Long.: 52 cm.
Voir la reproduction ci-dessus. **1 800/2 500 €**
BIBLIOGRAPHIE: Doran H.Ross,Fowler Museum, Los Angeles p.325.
- 315 Paire d'ornements d'oreille SURI/MURSI ou SURMA** (Soudan/Ethiopie)
Disques en ivoire à belle patine blonde, décorés de pointillés pyrogravés, fixés dans les lobes distendus des oreilles.
Le plus souvent en bois ou argile, ceux en ivoire sont plus rares et signes de grande richesse.
Diam.: 8 cm.
Voir la reproduction ci-dessus. **1 400/2 000 €**



- 316 Parure en ivoire TOPOSA** (Soudan)
 Dans les ethnies Toposa et Nyangatom de la région de l'Omo, chaque jeune garçon reçoit en cadeau un jeune taureau. Les deux êtres grandiront ensemble et en vertu de ce lien privilégié, le taureau reçoit des pièces d'ornement. La parure "Ekelae" en est la plus prestigieuse. Ivoire très ancien à patine miel percé de quatre trous de suspension, usures, tresse de cuir.
 Long.: 27 cm.
 Voir la reproduction page précédente. **1 000 / 1 200 €**
 BIBLIOGRAPHIE: pour un ivoire de même type: vente Sotheby's 4 décembre 2008, p.240 n° 178.

- 317 Parure frontale TOPOSA** (Soudan)
 "Ekelae", ornement du "bœuf favori", os à superbe patine d'usage couleur miel, percé de deux trous de suspension, décoré de points pyrogravés.
 Long.: 28 cm.
 Voir la reproduction page précédente. **1 000 / 1 200 €**

- 318 Plateau de lèvre en ivoire SURI/MURSI ou SURMA** (Soudan/Ethiopie)
 Plateau en ivoire blond à vieille patine d'usage, trapézoïdal à bord mouluré, inséré dans la lèvre inférieure.
 Long.: 8 cm.
 Voir la reproduction page précédente. **400 / 600 €**

- 319 Deux ornements d'oreille SURI/MURSI ou SURMA** (Soudan/Ethiopie)
 Décoré de pointillés pyrogravés pour l'un, à bords moulurés, ivoires à belle patine brune de grande utilisation.
 Diam.: 8,5 cm.
 Voir la reproduction page précédente. **1 000 / 1 400 €**

- 320 Bracelet de bois TUTSI** (Rwanda)
 Volumineux bracelet à patine brun rouge, pouvant servir de cale jarre (?).
 Diam.: 18 cm.
 Voir la reproduction page précédente. **100 / 200 €**



322

- 322 Autel DOGON** (Mali)
 Sculpté de 8 Nommo en position hiératique, les bras ramenés en avant sur les cuisses. Patine de libation avec craquelures, brun nuancée.
 (usures).
 Haut.: 20 cm.
 Voir la reproduction ci-dessus. **4 000 / 5 000 €**



321

- 321 Couple LOBI** (Burkina Faso)
 Belle patine ancienne, croutes de libation. Les deux personnages les bras le long du corps à la sculpture puissantes.
 Haut.: 16 et 17 cm.
 Voir la reproduction ci-dessus. **700 / 800 €**
 PROVENANCE: Collection Max Shriver; Genève.



323

- 323 Bague DOGON** (Mali)
 Cavalier en bronze à cire perdue, belle patine ancienne.
 Haut.: 6,8 cm.
 Voir la reproduction ci-dessus. **1 400 / 1 800 €**
 PROVENANCE: Galerie Robert DUPERRIER, Paris.



- 324 Collier BAOULE** ou Akan, République de Côte d'Ivoire.
Perles en bronze à cire perdue.
Long. : 85 cm.
Voir la reproduction ci-dessus. **800 / 1 000 €**
PROVENANCE : Madame Félicia DALUSSUIN.
- 325 Pectoral BAOULE**, République de Côte d'Ivoire
Perle en bronze recouvert d'or fétiche, sculptée d'un animal.
Diam. : 6 cm.
Voir la reproduction ci-dessus. **900 / 1 000 €**
- 326 Pendentif "soleil" Dogon**, Mali
Pendentif en bronze à cire perdue de forme solaire, cuire de portage. Belle patine ancienne.
Diam. : 7,5 cm.
Voir la reproduction ci-dessus. **400 / 600 €**
PROVENANCE : Galerie Pierre ROBIN, Paris.
- 327 Pendentif, Dogon**, Mali
Bronze à cire perdue zoomorphe, à patine brune.
10x20 cm.
Voir la reproduction ci-dessus. **200 / 300 €**
PROVENANCE : - Galerie Pierre ROBIN, Paris.
- Galerie ARGILES, Paris.
- 328 Pendentif SENOOUFO**, Cote d'Ivoire
en bronze à trois têtes de serpents.
Haut. : 8 cm.
Voir la reproduction ci-dessus. **300 / 400 €**
PROVENANCE : Galerie Pierre ROBIN, Paris.
- 329 Chaîne de harnais MOSSI**, Burkina Faso
Très belle chaîne en bronze à cire perdue complète son pendentif.
Patine brune nuancée.
Rare dans cet état.
Long. : 47 cm.
Voir la reproduction ci-dessus. **800 / 1 200 €**
PROVENANCE : Galerie MAINE DURIEUX.
- 330 Collier et ceinture KIRDI**, Cameroun
Perles de couleur et petits os.
400 / 600 €
PROVENANCE : Galerie HUGUENIN, Paris.
- 331 Deux pendentifs et une bague**, Dogon, Mali
En bronze à cire perdue, représentation d'un double grenier pour la bague.
300 / 500 €
PROVENANCE : Galerie Laprugne, Paris.

HISTOIRE NATURELLE

- 332 Tortue caouanne** *Caretta caretta*.
Etat moyen.
Long. : hors-tout : 78 cm.
Larg. : hors-tout : 43 cm.
Long. : de la carapace : 60 cm. **150 / 200 €**
Spécimen très ancien, travaillé antérieurement au 1^{er} juin 1947, qui bénéficie de la qualification d'antiquité permettant sa mise en vente.
- 333 Tortue caouanne** *Caretta caretta*.
Squelette de la Carapace.
Long. : 65 - Larg. : 50 cm. **100 / 150 €**
Spécimen très ancien, travaillé antérieurement au 1^{er} juin 1947, qui bénéficie de la qualification d'antiquité permettant sa mise en vente.
- 334 Tortue caouanne** *Caretta caretta gigas*.
Etat très moyen.
Long. : hors-tout : 102 cm - Larg. : hors-tout : 72 cm.
Long. : de la carapace : 84 cm. **150 / 200 €**
Spécimen très ancien, travaillé antérieurement au 1^{er} juin 1947, qui bénéficie de la qualification d'antiquité permettant sa mise en vente.
- 335 Espadon voilier** *Istiophorus platypterus*.
Etat moyen.
Long. : 290 cm. **120 / 150 €**
- 336 Espadon voilier** *Istiophorus platypterus*.
Etat moyen.
Long. : 160 cm. **80 / 100 €**



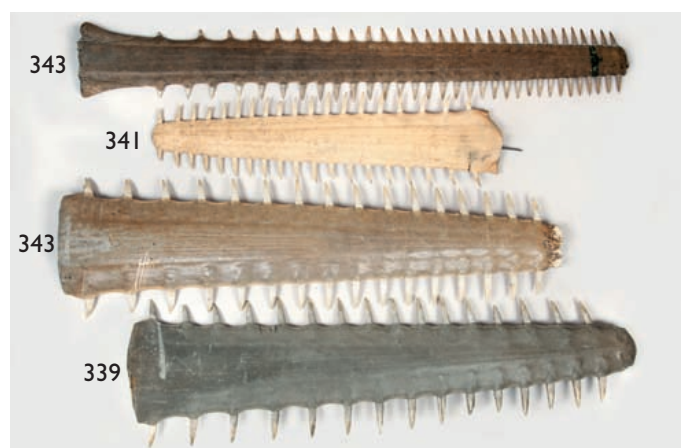
- 337 Œuf d'Aepyornis maximus.**
Très bel œuf en parfait état de conservation. Haut.: 26,5 cm.
L'Aepyornis maximus appartient, comme l'autruche, au groupe des oiseaux coureurs ou Ratites ; il atteignait 3 mètres de haut, pesait aux alentours de 500 kg et pondait des œufs d'une contenance d'environ 8 litres : ce sont les plus gros œufs connus de la planète. L'Aepyornis maximus a disparu vers le XVII^e siècle et n'a jamais existé qu'à Madagascar ; Flacourt, en 1658, mentionne ces grands oiseaux dans le sud de l'île. Les premiers ossements d'Aepyornis furent décrits en 1851 dans une note de l'Académie des Sciences de Paris par Geoffroy Saint-Hilaire. Les œufs en parfait état sont très rares, la plupart étant conservés dans les Musées d'Histoire Naturelle.
Voir la reproduction ci-dessus. **10 000 / 12 000 €**
- 338 Œuf d'Aepyornis maximus reconstitué.**
Haut.: 31 cm.
Voir la reproduction ci-dessus. **1 200 / 1 800 €**
- 339 Rostre de Poisson-scie Pristis sp.**
Bon état. - Long.: 114 cm.
Voir la reproduction ci-contre. **250 / 300 €**
Spécimen très ancien, travaillé antérieurement au 1^{er} juin 1947, qui bénéficie de la qualification d'antiquité permettant sa mise en vente.
- 340 Rostre de Poisson-scie Pristis sp.**
Bon état. - Long.: 107 cm. **100 / 150 €**
Spécimen très ancien, travaillé antérieurement au 1^{er} juin 1947, qui bénéficie de la qualification d'antiquité permettant sa mise en vente.
- 341 Rostre de Poisson-scie Pristis sp.**
Bon état. - Long.: 82 cm. **200 / 250 €**
Voir la reproduction ci-contre.
Spécimen très ancien, travaillé antérieurement au 1^{er} juin 1947, qui bénéficie de la qualification d'antiquité permettant sa mise en vente.
- 342 Rostre de Poisson-scie Pristis sp.**
Bon état. - Long.: 108 cm. **100 / 150 €**
Spécimen très ancien, travaillé antérieurement au 1^{er} juin 1947, qui bénéficie de la qualification d'antiquité permettant sa mise en vente.
- 343 Deux rostres de Poisson-scie Pristis sp.**
Les extrémités sont cassées et manquantes. Long.: 135 et 116 cm.
Voir les reproductions ci-contre. **50 / 70 €**
Spécimen très ancien, travaillé antérieurement au 1^{er} juin 1947, qui bénéficie de la qualification d'antiquité permettant sa mise en vente.

DIVERS

- 344 Relief fragmentaire** sculpté du buste d'une femme, les cheveux ondulés, dans une architecture.
Marbre.
Époque Romaine.
Haut.: 23,5 cm. **500 / 700 €**
- 345 Portrait** peint du buste légèrement vers la gauche d'un homme, la tête de face éclairée par la droite. Il est vêtu d'une tunique et ses cheveux sont courts et bouclés.
43 x 22,3 cm.
Dans le style des portraits du Fayoum romano-égyptiens.
Voir la reproduction ci-dessus. **300 / 500 €**
- 346 Panneau de sarcophage** peint de trois colonnes hiéroglyphiques.
Bois stuqué et pigment noir.
Lacunes.
Égypte. Basse Époque.
38 x 26 cm. **300 / 400 €**
- 347 Teotihuacan, Mexique**
Masque en pierre sculptée, conglomérations calcaires, représentant un visage de dignitaire.
Haut.: 1,7 cm.
Reproduction ci-contre. **1 000 / 1 200 €**



347



CONDITIONS DE VENTE

La vente sera faite au comptant et conduite en Euros. Les acquéreurs paieront des frais en sus des enchères de 20% plus TVA, soit 23,92% TTC.

GARANTIES

Les attributions ont été établies compte-tenu des connaissances scientifiques et artistiques à la date de la vente. L'ordre du catalogue sera suivi.

Une exposition préalable permettant aux acquéreurs de se rendre compte de l'état des biens mis en vente, il ne sera admis aucune réclamation une fois l'adjudication prononcée. Les reproductions au catalogue des œuvres sont aussi fidèles que possible, une différence de coloris ou de tons est néanmoins possible. Les dimensions ne sont données qu'à titre indicatif.

ENCHERES

- Ordre d'achat : Si vous souhaitez faire une offre d'achat par écrit, vous pouvez utiliser le formulaire prévu à cet effet en fin de catalogue. Celle-ci doit nous parvenir au plus tard 2 jours avant la vente, accompagnée de vos coordonnées bancaires.
- Enchères par téléphone: Si vous souhaitez enchérir par téléphone, veuillez en faire la demande par écrit en utilisant le formulaire prévu à cet effet, accompagné de vos coordonnées bancaires et d'un seul numéro de téléphone ou nous pourrons vous joindre, au plus tard 2 jours avant la vente. La SVV Rossini décline sa responsabilité en cas où la communication téléphonique n'aurait pu être établie.

En cas de double enchère reconnue effective par le Commissaire-Preneur, le lot sera remis en vente, tous les amateurs présents pouvant concourir à cette deuxième mise en adjudication.

DÉFAUT DE PAIEMENT

En application de l'article L. 441-6 du Code du Commerce, en cas de retard de paiement supérieur ou égal à 30 jours après la vente, des pénalités de retard égales à 11,37 % du montant de l'adjudication (charges et taxes comprises) seront demandées à l'acheteur.

L'application de cette clause ne fait pas obstacle à l'allocation de dommages et intérêts et aux dépens de la procédure qui serait nécessaire, et ne préjuge pas de l'éventuelle mise en œuvre de la procédure de folle enchère.

FOLLE ENCHERE

Par dérogation de l'Art.14 de la loi du 10 juillet 2000 : « A défaut de paiement par l'adjudicataire, après mise en demeure restée infructueuse, le bien est remis en vente à la demande du vendeur sur folle enchère de l'adjudicataire défaillant ; si le vendeur ne formule pas cette demande dans un délai de deux mois à compter de l'adjudication, la vente est résolue de plein droit, sans préjudice de dommages et intérêts dus par l'adjudicataire défaillant ».

RETRAIT DES ACHATS

Il est conseillé aux adjudicataires de procéder à un enlèvement de leurs lots dans les meilleurs délais afin d'éviter les frais de magasinage qui sont à leur charge. Le magasinage n'entraîne pas la responsabilité de la S.V.V. Rossini ni de l'expert à quelque titre que ce soit.

Frais de magasinage Salle ROSSINI :

Les frais de magasinage sont dus à compter du 9^e jour (y compris les jours fériés). Leur montant est de 4€ TTC par jour et par lot (y compris les jours fériés). Les lots dépassant le montant de 10 000€ supporteront une participation complémentaire aux frais d'assurance et d'administration de 1 % TTC de leur valeur.

En cas de paiement par chèque ou par virement, la délivrance des objets pourra être différée jusqu'à l'encaissement.

Dès l'adjudication, l'objet sera sous l'entière responsabilité de l'adjudicataire.

L'acquéreur sera lui-même chargé de faire assurer ses acquisitions, et la S.V.V. Rossini décline toute responsabilité quant aux dommages que l'objet pourrait encourir, et ceci dès l'adjudication prononcée.

En cas de vente à l'Hôtel Drouot, les frais de magasinage sont à la charge de l'acquéreur.

EXPÉDITION DES LOTS

Le transport est effectué sous l'entière responsabilité de l'acheteur. Les lots peuvent être expédiés par la S.V.V. Rossini aux conditions suivantes :

1- Une demande écrite de l'adjudicataire, mentionnant expressément la décharge de la S.V.V. Rossini en cas de dommage de l'objet subit durant le transport.

2- Les frais d'expédition seront majorés du coût de l'emballage, selon une grille tarifaire variable suivant la valeur et la taille de l'objet. Le choix du transporteur et l'organisation du transport appartiennent à l'acheteur. La S.V.V. Rossini peut fournir, de manière non contractuelle, les coordonnées de transporteurs.

3- les lots ne seront expédiés qu'après règlement de l'achat et du transport.

La formalité de licence d'exportation peut requérir un délai de cinq à dix semaines, celui-ci pouvant être sensiblement réduit selon la rapidité avec laquelle l'acquéreur précisera ses instructions à l'étude.

TERMS OF SALES (Resume)

Purchased lots will become available only after payment in-full has been made. The sale will be conducted in Euros. Purchasers will pay in addition to the hammer price, a buyer's premium of 20 % VAT excluded or 23,92 % VAT included.

GUARANTEES

The auctioneer is bound by the indications in the catalogue, modified only by announcements made at the time of the sale noted in the legal records thereof.

An exhibition prior to the sale permits buyers to establish the conditions of the works offered for sale and no claims will be accepted after the hammer has fallen. Some difference may appear between the original work and its illustration, there will be no claims in such matter.

The measurements are given only as an indication.

BIDS

Should the auctioneer recognise two simultaneous bids on lot, the lot will be put up for sale again and all those present in the saleroom may participate in this second opportunity to bid.

ABSENTEE BIDS

If you wish to make a bid in writing, you should use the form included in this catalogue, accompanied by your bank references, to be received by us no later than two days before the sale.

TELEPHONE BIDS

If you wish to bid by telephone, please make your request to be called in writing, accompanied by your bank references, to be received by us no later than two days before the sale.

COLLECTION OF PURCHASES

Buyers are advised to collect successful lots as soon as possible to avoid handling and storage costs which may be incurred at their expense. S.V.V. Rossini is not responsible for the storage of purchased lots.

Storage fees at S.V.V. Rossini :

Storage fees are dues as of the 9th day post sale (inclusive of holiday's and wee-ends). The charge is 4€ inclusive of tax, per day per lot. All lots with the a hammer price in excess of 10 000.00€ will be subject to an insurance and administration fee of 1 %, inclusive of tax, of the hammer price. If payment is made by cheque or by wire transfer, lots may not be withdrawn until the payment has been cleared. From the moment the hammer falls, sold items will become the exclusive responsibility of the buyer. The buyer will be solely responsible for the insurance, S.V.V. Rossini assumes no liability for any damage to items which may occur after the hammer falls.

An export license can take five or ten weeks to process, although this time may be significantly reduced depending upon how promptly the buyer supplies the necessary information to S.V.V. Rossini.

RELEVÉ D'IDENTITÉ BANCAIRE

BNP PARIBAS- PARIS

AGENCE CENTRALE (0028)

30004 00828 00041003896 76

IBAN FR 76 3000 4008 2800 0410 0389 676

BIC : BNPAFRPPAC

ROSSINI

Maison de Ventes aux Enchères

