

# ROSSINI

Maison de Ventes aux Enchères

SALLE DES VENTES ROSSINI  
Mardi 9 octobre 2012 à 14 h 00



# EXPERTS

## Tableaux et Dessins anciens

**Cabinet DE BAYSER "cdb"**  
69, rue Sainte-Anne - 75002 Paris  
Tél.: 01 47 03 49 87 - Fax: 01 42 97 51 03  
info@debayer.com

**Patrice DUBOIS "dbs"**  
*Membre du Syndicat Français des Experts Professionnels  
en Œuvres d'Art et Objets de Collection*  
16, rue de Provence - 75009 Paris  
Tél.: 01 45 23 12 50 - Fax: 01 49 49 47 11  
patrice.p.dubois@free.fr

**Michel MAKET "mm"**  
*Membre du Syndicat Français des Experts Professionnels  
en Œuvres d'Art et Objets de Collection*  
17, avenue de Messine - 75008 Paris  
Tél.: 01 42 25 89 33 - Fax: 01 43 59 02 67  
info@maket-expert.com - www.maket-expert.com

## Icônes

**Ariane de SAINT-MARCQ**  
70, Avenue d'Iéna - 75116 Paris  
Tél.: 01 40 70 16 85  
arianedesaintmarcq@hotmail.com

## Art d'Asie

**Cabinet Pierre ANSAS - Anne PAPILLON d'ALTON**  
9, boulevard Montmartre - 75009 Paris  
Tél.: 01 42 60 08 25  
ansaspasia@hotmail.com - anne.papillon@hotmail.fr

## Art Décoratif du XX<sup>e</sup> siècle

**Jean-Marc MAURY**  
*Expert près la Cour d'Appel de Paris.  
Assesseur de la Commission de Conciliation  
et d'Expertise Douanière.  
Expert agréé près le Crédit Municipal de Paris.  
Membre de la Chambre Syndicale des Experts  
Professionnels en Œuvres d'Art.*  
29, Avenue de Paris - 92320 Châtillon  
Tél.: 01 41 17 09 24 - Mob.: 06 85 30 36 66  
maury.expert@wanadoo.fr

## Céramiques

**Cyrille FROISSART**  
*Membre C.N.E.S.*  
9, rue Frédéric Bastiat - 75008 Paris  
Tél.: 01 42 25 29 80  
c.froissart@noos.fr

## Objets de vitrine

**Lucie SABOUDJIAN**  
*Le Louvre des Antiquaires*  
2, place du Palais Royal - 75001 Paris  
Tél./Fax: 01 42 61 57 85  
contact@luciesaboudjian.fr

## Jouets anciens

**Jean-Claude CAZENAVE**  
16, rue de la Grange Batelière - 75009 Paris  
Tél.: 01 45 23 19 42  
jcctoys@club-internet.fr

## Archéologie

**Christophe KUNICKI**  
1, quai Conti - 75006 Paris  
Tél.: 01 43 25 84 34 - Fax: 01 46 34 29 76  
c.kunicki@orange.fr

## Haute-époque

**Christian RAUD**  
*Membre de l'U.F.E. et de la C.E.A*  
19, rue Victor Massé - 75009 Paris  
Tél.: 01 48 78 16 90 - Mob.: 06 08 73 61 20  
Fax: 01 44 53 08 16  
christian.raud@laposte.net

Comme le prévoit la loi, tous nos experts sont couverts par une assurance responsabilité professionnelle.

# ROSSINI

Maison de Ventes aux Enchères

Mardi 9 octobre 2012  
Salle des Ventes Rossini  
à 14h00

**Pascale MARCHANDET**  
Commissaire-priseur habilité

**Renseignements**  
François Xavier PONCET :  
01 53 34 55 04  
[fx.poncet@rossini.fr](mailto:fx.poncet@rossini.fr)

**Expositions publiques**  
Salle des Ventes Rossini  
7, rue Rossini - 75009 Paris  
Lundi 8 octobre de 10h45 à 18h00  
Mardi 9 octobre de 10h45 à 12h00

**Téléphone durant les expositions**  
01 53 34 55 01

Catalogue consultable sur internet  
avec tous les lots visibles :  
[www.rossini.fr](http://www.rossini.fr) - [www.auction.fr](http://www.auction.fr)

Salle d'exposition visible sur  
[www.rossini.fr](http://www.rossini.fr)  
à partir du lundi 8 octobre à 14h00



Vente en direct sur internet,  
enchérissez en ligne sur :  
[www.rossini.fr](http://www.rossini.fr)



Certifié selon l'ISO 9001



Retrouvez-nous sur l'Apple Store

DESSINS ET TABLEAUX ANCIENS

ICÔNES

ARTS D'ASIE

ARTS DÉCORATIFS DU XX<sup>e</sup> SIECLE

CÉRAMIQUE

OBJETS DE VITRINE

JOUETS ANCIENS

ARCHÉOLOGIE

OBJETS D'ART

MOBILIER

TEXTILE

TAPISSERIE

**ROSSINI - MAISON DE VENTES AUX ENCHÈRES - BUREAU D'ESTIMATIONS GRATUITES**

Sans rendez-vous du lundi au vendredi, de 9h30 à 18h00 - [estimation.gratuite@rossini.fr](mailto:estimation.gratuite@rossini.fr)  
7, rue Drouot - 75009 Paris - Tél.: 01 53 34 55 00 - Fax: 01 42 47 10 26 - [contact@rossini.fr](mailto:contact@rossini.fr) - [www.rossini.fr](http://www.rossini.fr)  
Rossini - Société de ventes volontaires de meubles aux enchères publiques agréée sous le n°2002-066 RCS Paris B 428 867 089

## DESSINS ANCIENS

**1** Dans le goût du PARMESAN  
*St Jean-Baptiste*  
 Plume encre brune et gouache blanche sur papier préparé.  
 Haut.: 13,3 - Larg.: 14,2 cm. (cdb) **300/400€**

**2** École FLAMANDE du XVII<sup>e</sup> siècle  
*Piéta*  
 Plume et encre de Chine, lavis gris.  
 Haut.: 18,5 - Larg.: 14,2 cm. (cdb) **350/450€**

**3** MURILLO Esteban (1618-1682) (suite de)  
*Vierge à l'enfant*  
 Sanguine.  
 Feuille collée sur carton.  
 (accidents).  
 Haut.: 15,8 - Larg.: 13,7 cm. (dbs) **80/120€**

**4** BORGIA - École ITALIENNE du XVII<sup>e</sup> siècle  
*1 - Trois villageois conversant devant la mer*  
 Plume et encre brune.  
 Filet d'encadrement à la plume et encre brune.  
 Collé sur feuilles (quelques taches et rousseurs).  
 Signé en bas à gauche à la plume *Borgia*.  
 En bas à droite paraphe de la collection William Esdaille  
 (Lugt. 2617) sur la feuille de montage.  
 Haut.: 20 - Larg.: 14,7 cm.  
*2 - Villageois en chemin*  
 Plume et encre brune.  
 Filet d'encadrement à la plume et encre brune.  
 Collé sur feuille (trace de pliure horizontale dans la partie  
 inférieure ; taches d'humidité).  
 En bas à droite paraphe de la collection William Esdaille  
 (Lugt. 2617) sur la feuille de montage.  
 Annoté en bas à la plume *Borio* ; au revers paraphe de la  
 collection *WE Pib (?)*.  
 Haut.: 20 - larg.: 14,7 cm. (dbs) **700/900€**



5

**5** École ITALIENNE vers 1700  
*Etude de trois amours*  
 Plume, encre brune et lavis de brun sur esquisse à la pierre noire.  
 (piqûres).  
 Haut.: 9,5 - Larg.: 13 cm.  
 Voir la reproduction ci-dessus. (dbs) **150/200€**

**6** PILLEMENT Jean Baptiste (Lyon 1728-1808)  
*Jeté de fleur*  
 Crayon noir et estompe.  
 Signature rapportée postérieurement en bas à gauche :  
*J. Pillement*.  
 (piqûres).  
 Haut.: 17 - Larg.: 28 cm. **500/700€**



7

**7** École ITALIENNE du XVIII<sup>e</sup> siècle  
*Scène de la mythologie*  
 Plume et encre brune sur traits de crayon noir, rehauts de  
 gouache blanche postérieurs.  
 (petite déchirure en bas à droite).  
 Haut.: 19 - Larg.: 19 cm.  
 Voir la reproduction ci-dessus. (cdb) **500/700€**



8

**8** GERARD François, dit le Baron. (Rome 1770-Paris 1837)  
*Etude de tête de femme de profil et d'homme dans la partie  
 supérieure*  
 Pierre noire collée sur feuille.  
 Timbre de la succession F.GERARD.  
 Haut.: 9,5 - Larg.: 8,5 cm.  
 Voir la reproduction ci-dessus. (dbs) **600/800€**

- 9 **GRENIER François (1793-1867) (Attribué à)**  
*Buveurs et militaires attablés dans la cour d'une auberge*  
Crayon noir et lavis de brun.  
(petites taches).  
Signé en bas à droite.  
Haut.: 20 - Larg.: 22 cm.  
Voir la reproduction ci-contre. (dbs) **200/300€**



- 10 **William BORIONE (1817-1885)**  
*Portrait du peintre Julien-Michel GUE (1789-1843)*  
Fusain, estompe et pastel.  
Signé en bas à gauche.  
Haut.: 30 - Larg.: 25 cm. (dbs) **200/300€**

## TABLEAUX ANCIENS

- 11 **RENI Guido (D'après) (1575-1642)**  
*Saint Michel terrassant Lucifer*  
Huile sur toile, marouflée sur panneau.  
Haut.: 33 - Larg.: 29 cm. (dbs) **150/200€**



- 12 **École FRANÇAISE**  
**(Dans le goût du XVI<sup>e</sup> siècle)**  
*Portrait du Roi de France, François II*  
Huile sur toile.  
(rentoilage).  
Haut.: 43,5 - Larg.: 34,3 cm.  
(dbs) **350/500€**

- 13 **École HISPANO-FLAMANDE**  
**Dernier tiers du XVI<sup>e</sup> siècle**  
*Piéta*  
Huile sur panneau.  
Chêne.  
(petites restaurations).  
Au revers un mono-gramme incisé SL (lié).  
Haut.: 34,5 - Larg.: 19 cm.  
**1 000/1 500€**  
Reproduction ci-contre. (dbs)



- 14 **École FRANÇAISE du XVII<sup>e</sup> siècle**  
*La Vierge avec l'Enfant Jésus et Saint Jean-Baptiste enfant*  
Huile sur toile.  
En bas à gauche, un monogramme: JB lié.  
Au revers figure un ex-libris avec un blason surmonté d'une couronne à la fleur de lys et aux armes de France.  
(quatre petites pièces de renfort au revers).  
Haut.: 97 - Larg.: 69 cm.  
Voir la reproduction ci-contre. (dbs) **800/1 000€**

- 15 **École HOLLANDAISE du XVII<sup>e</sup> siècle**  
*Vieille, violoniste, chanteur et buveur autour d'une table*  
Huile sur panneau. Chêne.  
Parquetage (agrandi sur le pourtour; trace d'accident horizontale à mi-hauteur; manque, petits éclats; ancien vernis oxydé).  
Haut.: 41,5 - Larg.: 33,5 cm.  
Voir la reproduction ci-contre. (dbs) **1 500/2 000€**





16

- 16** **MOUCHERON Frédéric et LINGELBACH Johannes (Attribué à) (1633-1686) et (1622-1674)**  
*Le départ des cavaliers dans le parc d'une villa*  
 Huile sur toile.  
 (rentoilage ; petites lacunes vers la gauche ; ancien vernis oxydé et jauni).  
 Haut. : 73,5 - Larg. : 60 cm.  
 Voir la reproduction ci-dessus. (dbs)

5 000 / 8 000 €

- 17** **MURILLO, Bartolomeo (1617-1682) (D'après)**  
*La Vierge de l'immaculée Conception*  
 Huile sur toile marouflée sur carton.  
 (petits manques et accidents ; petites restaurations).  
 Haut. : 69 - Larg. : 54 cm. (dbs)

450 / 600 €

D'après la composition de Bartolomeo Murillo, Immaculada Concepcion de los Venerales, du musée du Prado (Cf. Enrique Valdivieso, Murillo, Catalogo razonado de pinturas, n° 354, pp.514-515 - Madrid 2010).

- 18** **École HOLLANDAISE du XVII<sup>e</sup> siècle (Attribué à) Job Adriaensz BERCKHEYDE (1630-1693)**  
*Villageoise au bord de la rivière*  
 Huile sur toile.  
 (rentoilage et restaurations).  
 Annoté en bas à gauche: *Wijnants*.  
 Haut. : 49 - Larg. : 62 cm.  
 Voir la reproduction ci-contre. (dbs)

1 500 / 2 000 €

- 19** **École FRANÇAISE (Genre du XVII<sup>e</sup> siècle)**  
*Apôtre avec les saintes femmes*  
 Huile sur toile.  
 (rentoilage ; quelques usures et restaurations).  
 Haut. : 32 - Larg. : 25,5 cm. (dbs)

500 / 700 €

- 20** **École FRANÇAISE du XVII<sup>e</sup> siècle**  
*La Visitation*  
 Huile sur albâtre.  
 (quelques lacunes et accidents ; petites restaurations).  
 Haut. : 32,7 - Larg. : 25 cm. (dbs)

300 / 500 €

- 21** **École FRANÇAISE du XVIII<sup>e</sup> siècle**  
*Trumeau: Le cuisinier au bonnet rouge et les trois buveurs*  
 Huile sur toile.  
 (accidents, manques et restaurations).  
 Haut. : 97 - Larg. : 78 cm.  
 (Trumeau: 148 x 85 cm). (dbs)

800 / 1 000 €



18

22 École FRANÇAISE (Dans le goût du XVIII<sup>e</sup> siècle)

1 - *Le pâtre et la bergère ou la présentation du nid aux oisillons*  
Huile sur toile.

Haut. : 37,5 - Larg. : 46 cm.

2 - *Couple de pâtres dans un paysage ou l'offrande des œufs*

Huile sur toile marouflée sur panneau.  
(traces d'accidents).

Haut. : 38 - Larg. : 46 cm. (dbs)

300/400€

23 École ESPAGNOLE du XVIII<sup>e</sup> siècle

*La Vierge de Pitié*

Huile sur toile marouflée sur panneau.

(petites restaurations).

Haut. : 21 - Larg. : 16 cm. (dbs)

200/300€



24

24 JULLIARD Nicolas-Jacques (1715-1790) (Attribué à)

*Paysage au pigeonnier et à la rivière avec villageoises en chemin*  
Huile sur toile.

Haut. : 23,5 - Larg. : 30 cm.

Voir la reproduction ci-dessus. (dbs)

1 200 / 1 500€



25

25 École des ANCIENS PAYS-BAS ou FRANÇAISE  
(Genre du XVIII<sup>e</sup> siècle)

*Scène animée sur les quais avec marchande de fruits, soldats, promeneurs et carrosses*  
Huile sur toile. (restaurations).

Haut. : 59,5 - Larg. : 73 cm.

Voir la reproduction ci-dessus. (dbs)

1 500/2 000€

PROVENANCE PRÉSUMÉE: Londres, vente des dessins de la collection William Esdaille (1758-1837), 2 mars ou 17 juin ou 30 juin 1840



26

26 BELLANGER S. - École FRANÇAISE du XIX<sup>e</sup> siècle

*Bouquet de fleurs dans un vase Empire sur un entablement*  
Huile sur toile.

Signée à la plume en bas à droite.

(petites usures et reprises sur le pourtour; notamment dans la partie inférieure).

Haut. : 56 - Larg. : 46 cm.

Voir la reproduction ci-dessus. (dbs)

1 700/2 000€



27

27 LAUGIER

École FRANÇAISE - Premier tiers du XIX<sup>e</sup> siècle

*Nature morte au panier de fruits et au bouquet de fleurs dans un vase de porcelaine Empire*  
Huile sur toile.

(petits manques).

Signé en bas à gauche: LAUGIER PIT. 1817.

Haut. : 54 - Larg. : 65 cm.

Voir la reproduction ci-dessus. (dbs)

600/800€

28 École HOLLANDAISE - Première moitié du XIX<sup>e</sup> siècle

*Paysage de campagne à la lisière d'une ville*

Huile sur panneau.

Haut. : 27 - Larg. : 38,5 cm. (dbs)

600/800€



29

- 29** **LEHMAN Rudolf (Ottensen 1819 - Bournemedel 1901)**  
*Sainte Cécile*  
 Huile sur toile.  
 (rentoilage ; petits accidents et enfoncement ; quelques restaurations notamment dans la partie inférieure).  
 Signé et situé en bas à droite Paris 1847.  
 Haut.: 146 - Larg.: 100 cm.  
 Voir la reproduction ci-dessus. (dbs) **6 000 / 8 000 €**

- 31** **École FRANÇAISE - Première moitié du XIX<sup>e</sup> siècle**  
*Saint Nicolas des Champs coiffée du drapeau tricolore*  
 Huile sur toile.  
 (quelques restaurations).  
 Au revers marque du marchand de toile: *Brullon rue de l'arbre sec, 4bis.*  
 Signé en bas à droite en rouge *Dr (...) che et daté 1831.*  
 Haut.: 129 - Larg.: 97,5 cm.  
 Voir la reproduction ci-contre page 7. (dbs) **2 000 / 3 000 €**

La présence du drapeau tricolore au sommet de Saint Nicolas des Champs est probablement un souvenir des Trois Glorieuses de 1830 qui vit l'arrivée au pouvoir du roi Louis - Philippe et l'avènement de la Monarchie Constitutionnelle.

- 32** **Lot comprenant:**  
**École NAPOLITAINE du XX<sup>e</sup> siècle**  
*Vue du port de Naples avec une éruption du Vésuve*  
 Gouache.  
 Haut.: 18 - Larg.: 28 cm  
**École NAPOLITAINE du XX<sup>e</sup> siècle**  
*Le retour de pêche dans la baie de Naples*  
 Gouache.  
 Haut.: 18 - Larg.: 28 cm. **300 / 500 €**



30

- 30** **CUNAEUS Conradijn (1828 - 1895)**  
*Les deux épagneuls*  
 Huile sur panneau.  
 Signé en bas à droite et daté 1848.  
 Haut.: 16 - Larg.: 22 cm.  
 Voir la reproduction ci-dessus. (dbs) **500 / 800 €**

- 33** **SCHOMMER François, (1850 - 1935)**  
*Cavalier chargeant, 1897*  
 Huile sur panneau.  
 Signé et daté en haut à droite avec envoi: *à mon ami Girault.*  
 Haut.: 38 - Larg.: 26,5 cm. (mm) **700 / 1 000 €**



- 34** École du XIX<sup>e</sup> siècle  
*Fruits et aiguière*  
Huile sur toile. (restaurations).  
Non signée.  
Haut. : 50 - Larg. : 43 cm. (mm) 200/300€
- 35** École ANGLAISE du XIX<sup>e</sup> siècle  
*Canal à Venise*  
Huile sur toile. (usures et restaurations).  
Non signée.  
Haut. : 46 - Larg. : 35 cm. (mm) 250/350€
- 36** École MODERNE  
*Pêcheurs à la rivière - Paysage au faucheur*  
Deux huile sur panneaux.  
Non signés.  
Haut. : 23,5 - Larg. : 33 cm. (mm) 180/250€
- 37** VAN HUFFEL, XIX - XX<sup>e</sup> siècles  
*Paysanne au chemin*  
Huile sur toile. (petits accidents).  
Signée en bas à droite.  
Haut. : 80 - Larg. : 60 cm. (mm) 350/500€
- 38** D'ABANCOUR, XIX<sup>e</sup> siècle  
*Jeune dame au chapeau à plumes*  
Huile sur toile. (restaurations).  
Signée en bas à droite.  
Haut. : 33 - Larg. : 25 cm. (mm) 300/400€
- 39** HANOTEL Auguste (mort en 1895)  
*Paysan en sous-bois, 1878*  
Huile sur panneau.  
Signé et daté en bas à gauche, authentifié au dos sur une étiquette par l'artiste.  
Haut. : 17 - Larg. : 24 cm. (mm) 250/350€



31



40

- 40** École DU NORD, XIX - XX<sup>e</sup> siècles  
*Voiliers au mouillage*  
Huile sur toile. (petites restaurations).  
Signature peu lisible en bas à droite: *H. Jodens*.  
Haut. : 61 - Larg. : 90 cm.  
Voir la reproduction ci-dessus. (mm) 800/1200€



41

- 41** LEICKERT Charles (Dans le goût de)  
*Scène de patinage à la vieille tour*  
Huile sur toile. (restaurations).  
Signature apocryphe en bas à droite.  
Haut. : 65 - Larg. : 90 cm.  
Voir la reproduction ci-dessus. (mm) 2600/4000€
- 42** École ROMANTIQUE, XIX<sup>e</sup> siècle  
*Chaumière au bord de l'eau*  
Huile sur toile. (restaurations).  
Non signée.  
Haut. : 27 - Larg. : 40 cm. (mm) 100/150€
- 43** VAN HUFFEL, XIX - XX<sup>e</sup> siècles  
*Paysanne à la chaumière*  
Huile sur toile.  
(craquelures et restaurations).  
Signée en bas à droite.  
Haut. : 50 - Larg. : 75 cm. (mm) 200/300€
- 44** VAISSIÈRE V., XIX - XX<sup>e</sup> siècles  
*Le passage du gué*  
Huile sur toile.  
Signée en bas à droite.  
Haut. : 35 - Larg. : 27 cm. (mm) 200/300€

## OBJETS D'ART

- 45** École **ORIENTALISTE**, début **XX<sup>e</sup>** siècle  
*Pont animé à Istanbul*  
 Huile sur toile.  
 Non signée.  
 Haut.: 40 - Larg.: 50 cm. (mm) **800 / 1 000 €**
- 46** **ANONYME XIX<sup>e</sup> siècle (Dans le goût du XVIII<sup>e</sup> siècle)**  
*Le galant paysan*  
 Huile sur toile. (usures et restaurations).  
 Non signée.  
 Haut.: 38 - Larg.: 46 cm. (mm) **120 / 200 €**
- 47** **GARNERY M., XIX-XX<sup>e</sup> siècles**  
*Retour du berger*  
 Huile sur toile. (restaurations).  
 Signée au dos.  
 Haut.: 46 - Larg.: 27 cm. (mm) **120 / 200 €**
- 48** **GRAY Cédric, XIX-XX<sup>e</sup> siècles**  
*Vaches à la rivière, 1896*  
 Huile sur toile.  
 (craquelures, petits accidents et légères restaurations).  
 Signée et datée en bas à droite.  
 Haut.: 61 - Larg.: 91 cm. (mm) **500 / 600 €**
- 49** **COLLINS, fin XIX<sup>e</sup> siècle**  
*Tour au bord de l'eau*  
 Huile sur carton. (usures et petits accidents).  
 Signé en bas à gauche.  
 Haut.: 37 - Larg.: 45 cm à vue. (mm) **100 / 150 €**

## ICÔNES



50

- 50** *Saint Jean Baptiste tenant l'enfant Jesus dans un calice*  
 Russie. Fin XVIII<sup>e</sup> siècle.  
 Haut.: 53 - Larg.: 42 cm.  
 Voir la reproduction ci-dessus. **800 / 1 000 €**

- 51** *Mère de dieu de Tikhvine*  
 Peint sur bois, oklad en cuivre  
 Russie. Fin XIX<sup>e</sup> siècle. (vernis abimé).  
 Haut.: 17,5 - Larg.: 14,5 cm.  
 La Vierge est du type Hodighitria (celle qui conduit). **200 / 300 €**

- 52** *Vierge au doux baiser*  
 Icône.  
 Modèle CRETOIS. Très bonne copie du XIX<sup>e</sup> siècle.  
 Haut.: 31 - Larg.: 24 cm.  
 Voir la reproduction ci-contre. **500 / 700 €**

- 53** *Christ Pantocrator*  
 Peint sur bois, oklad en cuivre avec poinçon de l'orfèvre ABROOIMOF.  
 Russie. Fin XIX<sup>e</sup> siècle. (vernis abimé).  
 Haut.: 18 - Larg.: 14,5 cm.  
 Le Christ tient l'Évangile ouvert et bénit de la main droite.  
 L'inscription sur le nimbe signifie: "Celui qui est". **400 / 600 €**  
 Oklad: Revêtement en métal (argent, or, cuivre). Il s'appelle ainsi quand n'apparaît de l'icône que les carnations des saints personnages (mains, visages, pieds).



54

- 54** *Saint-Nicolas*  
 Icône avec oklad en argent.  
 Poinçon d'orfèvre illisible.  
 Russie. XIX<sup>e</sup> siècle.  
 Haut.: 18 - Larg.: 14,5 cm.  
 Voir la reproduction ci-dessus. **600 / 700 €**



52

## ARTS D'ASIE



**55** Lot de trois sujets en terre cuite rehaussés de polychromies représentant soldats et dignitaire.  
Chine, période Tang.  
(manque certains éléments).  
(restauration d'usage).  
Haut. : 19,5 à 25 cm.  
*Voir les reproductions de deux ci-dessus.* **800 / 1 000 €**

**56** Lot de trois dames de cour en terre cuite à glaçures verte pour l'une, beige et orangée pour les autres.  
Chine, période Tang.  
(restauration d'usage).  
Haut. : 19 à 21,5 cm.  
*Voir les reproductions ci-dessus.* **500 / 700 €**

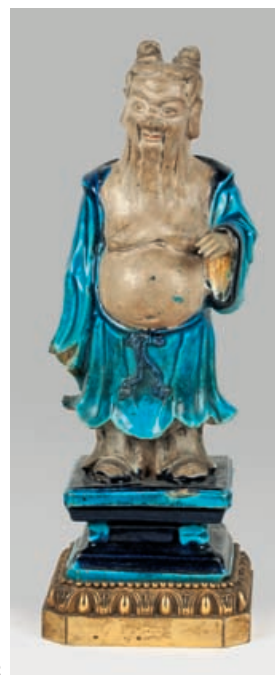
**57** Grand sujet en terre cuite rehaussé de polychromies représentant un dignitaire.  
Chine, période Tang.  
(petit accident à une main).  
Haut. : 28 cm.  
*Voir la reproduction ci-dessus.* **200 / 400 €**

**58** Important sujet en terre cuite à glaçure bleu foncé et bleu clair représentant un dieu du Tao.  
Chine, période Ming, XVII<sup>e</sup> siècle.  
(base en bronze et restauration à la main).  
Haut. : 35 cm.  
*Voir la reproduction ci-contre.* **600 / 800 €**

**59** Assiette à décor polychrome des émaux de la famille rose de la cueillette des cerises.  
Chine, époque Qianlong (1736-1795).  
Diam. : 23 cm. **400 / 600 €**

**60** Lot de trois porcelaines et émaux de la famille rose à décors divers.  
Chine, période Qianlong, XVIII<sup>e</sup> siècle, Compagnie des Indes.  
(petites égrenures).  
Diam. : 23 cm. **200 / 300 €**

**61** Bassin en porcelaine de Canton à décor de scènes de palais animées de personnages, oiseaux, papillons et fleurs.  
Chine, XIX<sup>e</sup> siècle.  
Diam. : 41 cm. **250 / 400 €**



58



62

**62** Important sujet en porcelaine blanc de Chine représentant le Bouddha debout sur un socle lotiforme, tenant un lotus dans sa main gauche et la main droite baissée en signe d'apaisement.  
Haut. : 80 cm.  
Chine, XIX<sup>e</sup> siècle.  
*Voir la reproduction ci-dessus.* **600 / 800 €**

**63** Potiche couverte de forme balustre, en porcelaine blanche à décor en bleu sous couverte de quatre panneaux ornés d'arbustes en fleurs séparés par des rinceaux de fleurs de prunus et de clématites.  
Chine, époque Kangxi.  
(fêle). (couvercle rapporté).  
Haut. : 35 cm. **200 / 300 €**

**64** Vase Meiping à base évasée, porcelaine et émail céladon.  
Chine, période Ming.  
(fond percé, monté en lampe).  
Haut. : 27,5 cm. **150 / 200 €**

OBJETS D'ART



65

**65** Vase de forme Hu à glaçure sang de bœuf, lavande et irisé. Marqué époque Qianlong, Zuanshu. Chine. Haut. : 30,5 cm. Voir la reproduction ci-dessus. 7 000 / 10 000 €

**67** Paire de vases rouleau en porcelaine à décor en réserves de fleurs, arbustes et rinceaux sur fond bleu. Chine, XIX<sup>e</sup> siècle. (restauration au col de l'un). Haut. : 44,5 cm. Voir la reproduction ci-dessus. 800 / 1 000 €

**66** Vase balustre à long col évasé à décor de la famille rose de jeunes femmes et servants sur des terrasses arborées. Chine, XIX<sup>e</sup> siècle. Haut. : 47 cm. Voir la reproduction ci-dessus. 800 / 1 000 €

**68** Vase couvert en jadéite, à décor en ronde-bosse sculpté et ajouré, de dragons, qilong et poissons évoluant parmi des feuilles de lotus, le couvercle surmonté d'un dragon. Chine. (petits éclats). Haut. : 18 cm. 500 / 700 €





69

69 CHINE, DYNASTIE MING, XVI<sup>e</sup> SIECLE

**Belle boîte** circulaire couverte, en laque cinabre du Yunnan, à décor sculpté sur fond jaune, le couvercle à médaillon central orné d'un qilin autour duquel évoluent quatre lions bouddhiques et des objets précieux parmi rubans et rinceaux stylisés en petites volutes, entouré d'une large frise où quatre réserves polylobées de rinceaux et fleurs de lotus alternent avec des damiers de fleurettes, la partie inférieure de la boîte reprenant le décor des réserves de lotus et fleurettes.

Les bords et le petit talon sont soulignés d'une frise de grecques.

L'intérieur et la base laqués noir.

(petites fentes et gerçes, craquelures et manques).

Diam.: 33 - Haut.: 10 cm.

*Voir les reproductions ci-contre.*

8000 / 12000€





70

- 70** **Sujet** en blanc de Chine représentant une Guanyin assise en délassement royal, un lotus dans la main gauche et un chapelet dans la droite, le bras reposant sur des livres.  
Chine, fin période Qing.  
Marque Tongzhi au revers.  
Haut. : 20,5 cm.

*Voir la reproduction ci-dessus.*

700 / 1 000 €



71

- 71** **Paire de vases** en ivoire polychrome de forme balustre, pour-tour sculpté de dragons poursuivant la perle sacrée.  
Couvercle à décor de personnages.  
Haut. : 55,5 cm.  
Chine.

*Voir la reproduction ci-dessus.*

800 / 1 200 €

- 72** **Okimono** en ivoire marin représentant un pêcheur tenant une rame et présentant des poissons.  
Japon, 1900/1920  
(petit accident).  
Haut. : 29 cm. 400 / 500 €
- 73** **Okimono** en ivoire marin représentant un moine tenant une coupe.  
(léger éclat).  
Haut. : 23 cm. 150 / 200 €
- 74** **Groupe** en ivoire figurant un vieil homme portant sur son dos une femme tenant un éventail.  
Japon.  
Haut. : 20,5 cm. 500 / 700 €
- 75** **Peinture** montée en rouleau vertical, représentant une assemblée d'ancêtres assis dans des fauteuils et portant des bonnets de lettrés.  
Gouache sur papier.  
Chine, période Guanxu, vers 1880 - 1900.  
Long. : 192 - Larg. : 108 cm. 1 000 / 1 500 €
- 76** **Pot** couvert en émaux cloisonnés à décor en médaillon d'un dragon et d'un lion, l'ensemble au milieu de volutes et fleurs.  
Japon, XIX<sup>e</sup> siècle.  
Haut. : 20,5 cm. 400 / 600 €
- 77** **Paire de jardinières** en bronze et émail cloisonné blanc à décor de lotus contenant des arbustes aux feuilles en cristal de roche.  
Chine, XIX<sup>e</sup> siècle.  
Haut. : 25 cm. 150 / 200 €
- 78** **Panneau** en bois Ninpo représentant une scène de palais animée de trois personnages, un dansant et trois serveurs.  
Chine du Sud, vers 1900.  
Haut. : 15,5 - Larg. : 31 cm. 150 / 200 €
- 79** **Important sujet** en bronze représentant une danseuse.  
Népal, XX<sup>e</sup> siècle.  
Haut. : 39 cm. 150 / 200 €
- 80** **Sujet** en bronze doré représentant l'arhat Dharmatala assis en bhadrasana, tenant un chasse mouche dans sa main droite levée, le vase à eau lustrale dans la main gauche et à ses côtés son tigre rugissant.  
Tibet, début XX<sup>e</sup> siècle.  
Haut. : 30 cm.  
*Voir la reproduction page ci-contre.* 1 500 / 2 000 €
- 81** **Phurbu** en bronze doré, dont la lame tripartite est crachée par une tête de dragon surmontée de deux lotus séparés par un serpent.  
L'ensemble est couronné de trois têtes de Mahakala et s'achève avec un demi-vajra.  
Tibet, XIX<sup>e</sup> siècle.  
Haut. : 30,5 cm.  
*Voir la reproduction page ci-contre.* 2 000 / 3 000 €



**82** **Brûle parfum** quadrangulaire surmonté de deux anses en bronze à patine brune rehaussée de feuilles de bronze. Décor archaïsant à décor de masque Taotie et de dragons Gui. Porte une marque Xuande, période Qing.  
Haut. : 18 - Larg. : 26,5 cm.  
*Voir la reproduction ci-dessus.* **600/800€**

**83** **Sujet** en bronze anciennement doré représentant le dieu Amitayus assis sur une base quadrangulaire sur laquelle retombe son drapé. Ses deux mains réunies tiennent un vase. Chine, marque apocryphe Qianlong sur la base. Chine, XIX<sup>e</sup> siècle. (mandorle rapportée).  
Haut. : 20 cm.  
*Voir la reproduction ci-dessus.* **2 000/3 000€**

**84** **Important sujet** en bois polychrome représentant une divinité du Tao tenant dans sa main droite un rouleau de loi. Chine.  
Haut. : 58,5 cm.  
*Voir la reproduction ci-dessous.* **300/400€**

**85** **Sujet** en bois représentant un personnage du Tao assis. Chine, XIX<sup>e</sup> siècle. (usures, manque les attributs).  
Haut. : 25 cm.  
*Voir la reproduction ci-dessous.* **300/400€**

**86** **Sujet** en bois polychrome représentant une gwanine assise, la jambe droite relevée. Chine, XX<sup>e</sup> siècle.  
Haut. : 50 cm.  
*Voir la reproduction ci-dessous.* **200/300€**

**87** **Important sujet** en bois représentant un Lohan debout, trace de polychromie. Chine.  
Haut. : 50,5 cm.  
*Voir la reproduction ci-dessous.* **300/400€**



ARTS DÉCORATIFS DU XX<sup>e</sup> SIÈCLE



**88** **GALLÉ Émile (1846-1904)**  
 Vase de forme tronconique à fond violet.  
 Décor orangé de pampres de vigne et de grappes de raisin  
 dégagé à l'acide.  
 Signé.  
 Haut. : 22,5 cm.  
*Voir la reproduction ci-dessus.* **450/600€**

**89** **GALLÉ Émile (1846-1904)**  
 Vase soliflore à base sphérique.  
 Épreuve de tirage industriel réalisée en verre doublé marron  
 sur fond blanc orangé.  
 Décor de renoncules, gravé en camée à l'acide.  
 Signé.  
 Haut. : 14 cm.  
*Voir la reproduction ci-dessus.* **400/500€**

**90** **GALLÉ Émile (1846-1904)**  
 Jardinière d'applique en faïence figurant un tambourin suspendu  
 par un ruban avec noeud et pomme de pin.  
 Décor d'un paysage en émaux stannifères polychromes.  
 Monogramme, signé et situé Nancy.  
 Haut. : 33,5 cm. **300/400€**

**91** **DAUM**  
 Grand vase ovoïde à col légèrement étranglé.  
 Épreuve de tirage industriel réalisée en verre doublé mauve  
 violacé sur fond marmoréen.  
 Décor de Lys Martagon, gravé en camée à l'acide.  
 Signé.  
 Haut. : 33,5 cm.  
*Voir la reproduction ci-dessus.* **2 500/3 500€**

**92** **DAUM**  
 Vase en forme de pavot sur piedouche.  
 Épreuve de tirage industriel réalisée en verre marmoréen orange  
 nuancé rouge.  
 Décor d'un hanneton appliqué à chaud et légèrement ciselé,  
 base en argent.  
 Signé.  
 Haut. : 15,5 cm.  
*Voir la reproduction ci-contre.* **2 000/3 000€**



92





**93 DAUM**  
Vase ovoïde en verre vert nuancé jaune.  
Décor d'un paysage forestier gravé à l'acide et émaillé.  
Signé.  
Haut. : 12 cm.  
*Voir la reproduction ci-dessus.* **800 / 1 000€**

**94 DAUM**  
Salière et poivrière de forme oblong en verre vert nuancé jaune, décor d'un paysage forestier gravé à l'acide et émaillé.  
Signées.  
Haut. : 3 et 2,8 cm.  
*Voir les reproductions ci-dessus.* **800 / 1 000€**

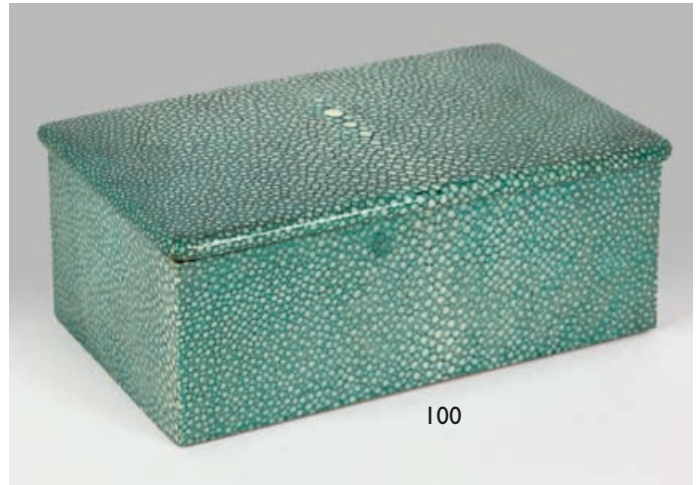
**95 DAUM**  
Grand vase soliflore à base aplatie.  
Épreuve de tirage industriel réalisée en verre marmoréen marron nuancé vert.  
Décor de cabochons appliqués à chaud et repris à la meule et corps du vase repris à la meule non d'origine.  
Signé.  
Haut. : 35 cm.  
*Voir la reproduction ci-contre.* **2 000 / 3 000€**

**96 Non venu**

**97 MAJORELLE Louis (1859-1926)**  
Suite de trois tables gigognes en noyer; plateaux à fond de marqueterie de fleurs, piètement latéral ajouré.  
(manque les barreaux latéraux de la première table).  
Signée.  
Haut. : 78 cm.  
Plateau supérieur: 40,5x61 cm. **1 200 / 1 500€**

**98 CATTEAU et KERAMIS et BOCH Frères**  
Vase piriforme en grès à décor de fleurs stylisées, émaux polychromes.  
Signés.  
Haut. : 28 cm. **250 / 350€**

**99 Travail français**  
Coupe circulaire sur piedouche en verre bleuté.  
Décor de feuilles stylisées et de perles gravées au jet de sable.  
Porte une signature apocryphe de MULLER.  
Diam. : 35 cm. **120 / 200€**



**100 ROUSSEAU Clément (1872-1950)**  
Boîte en galuchat entièrement recouvert de galuchat patiné vert d'origine, plaque en argent chiffré à l'intérieur.  
Signée.  
Dimensions: 7x11,5x19 cm.  
*Voir la reproduction ci-dessus.* **2 000 / 3 000€**

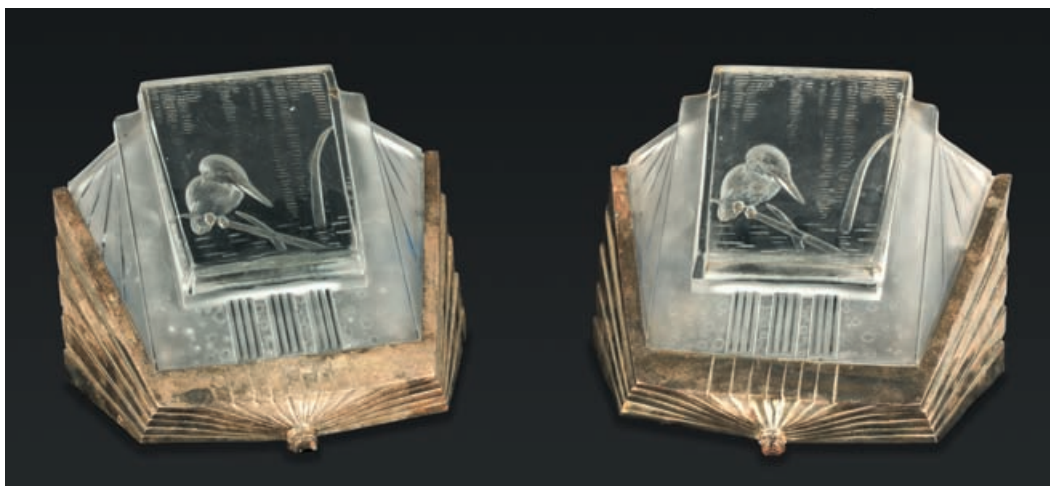
**101 LEGRAS**  
Grand vase conique à épaulement renflé.  
Épreuve de tirage industriel réalisée en verre marmoréen blanc.  
Décor d'oiseaux gravé à l'acide et patiné.  
Signé.  
Haut. : 49,5 cm. **400 / 500€**

**102 ANONYME, début du XX<sup>e</sup> siècle.**  
Suite de quatre tables gigognes en noyer reposant sur un piètement à enroulements ajourés.  
Plateaux à décor de marqueterie florale.  
Haut. : 72 cm.  
Plateau supérieur: 58x39,5 cm. **200 / 300€**



**95**

## OBJETS D'ART



103

### 103 MULLER Frères

Paire d'appliques à armature en métal.  
Plaques centrales en verre blanc satiné et transparent à décor d'un Martin Pêcheur.  
Signées.

Haut.: 30 cm.

*Voir la reproduction ci-dessus.*

500/700 €

### 105 André HUNEBELLE (1896-1985)

Vase "ROSE" vers 1920-1925 de forme ovoïde en verre soufflé moulé.

Signé.

Haut.: 15,7 cm.

80/120 €

Bibliographie: Reproduit dans l'ouvrage d'André HUNEBELLE, maître-verrier, période 1927-1931, par Louis BENAZET aux éditions ARFON.



104

### 104 CHARDER

Suspension hémisphérique.

Épreuve de tirage industriel réalisée en verre doublé jaune orangé sur fond blanc bluté.

Décor de fleurs stylisé, gravé en camée à l'acide.

Signée.

Diam.: 44,5 cm.

*Voir la reproduction ci-dessus.*

700/900 €

### 106 LONGWY (réédition)

*Les Faunes*

Vase sphérique en faïence et émaux polychromes.

Signés.

Création J. GAINON.

Justificatif de tirage numéroté 34/100.

Haut.: 26 cm.

*Voir la reproduction ci-dessous.*

600/800 €

### 107 LONGWY (réédition)

*Barcelona*

Vase sphérique en faïence, émaux polychromes.

Signés.

Création José Exposito.

Justificatif de tirage numéroté 12/100.

Haut.: 26 cm.

*Voir la reproduction ci-dessous.*

600/800 €



106

107

## CÉRAMIQUE



I 07  
bis

### I 07 bis Nevers

Plaque rectangulaire à décor en camaïeu bleu et manganèse de Suzanne et les vieillards.

XVIII<sup>e</sup> siècle.

Long. : 25,5 - Larg. : 19,5 cm.

*Voir les reproductions ci-dessus.*

I 200 / I 500 €

Cette plaque reprend une gravure de Nicollet intitulée :

*La Résistance*, d'après Deshayes qui sera remise à l'acquéreur.

La plaque et la gravure sont présentées sous un même encadrement moderne.

### I 08 Nevers

Vase balustre à décor en camaïeu bleu à décor d'une Vierge à l'enfant sur une face et d'un bouquet de fleurs au revers.

XVII<sup>e</sup> siècle. (petits éclats).

Haut. : 19,5 cm.

300 / 500 €

### I 09 Marseille

Assiette à bord contourné à décor en camaïeu vert de cartouche rocaille au centre et guirlandes et perles sur l'aile.

Marquée : VP en noir.

Manufacture de la veuve Perrin.

XVIII<sup>e</sup> siècle. (restaurations).

Diam. : 24 cm.

50 / 60 €

### I 10 Savone (Probablement)

Plat rond à décor en camaïeu bleu de guirlandes de perles et branches fleuries.

Fin du XVIII<sup>e</sup> siècle.

Diam. : 44 cm.

150 / 200 €

### I 11 Terre de Lorraine

Tasse et sa soucoupe en faïence fine à décor en relief rehaussé de polychromie de branches fleuries et peignés.

XVIII<sup>e</sup> siècle.

Haut. : 7 - Diam. : 13 cm.

120 / 150 €

### I 12 Paire de vases en faïence couverts à fond marbré ocre et brun de forme Médicis et reposant sur un socle carré.

XIX<sup>e</sup> siècle, vers 1830 - 1840. (accidents à l'un).

Haut. : 31 cm.

500 / 800 €

### I 13 Meissen

Partie de service comprenant une théière couverte, un pot à sucre couvert quadrilobé, un plateau ovale à bord contourné, douze tasses quadrilobées et douze soucoupes à décor en camaïeu bleu à l'oignon. Marqués : épées croisées en bleu.

Fin du XIX<sup>e</sup> siècle.

(éclats et deux anses restaurées).

500 / 600 €



I 07 bis

### I 14 Sèvres (genre de)

Coupe en porcelaine à décor de bergères et de fleurs sur fond bleu turquoise.

Monture en bronze doré.

Époque Napoléon III.

Haut. : 21 - Long. : 24 cm. (une fêlure).

120 / 150 €

### I 15 Allemagne

Deux statuettes représentant des militaires du 1<sup>er</sup> Empire.

Fin du XIX<sup>e</sup> siècle.

(quelques accidents et manques).

Haut. : 23,5 cm.

300 / 400 €



I 16

I 17

### I 16 Russie

Statuette en porcelaine polychrome représentant une jeune paysanne.

Datée 1929.

Haut. : 25 cm.

*Voir la reproduction ci-dessus.*

1 500 / 2 000 €

### I 17 Russie

Statuette en porcelaine polychrome représentant un homme debout, une ceinture verte nouant son manteau.

Datée 1923.

Haut. : 25 cm.

*Voir la reproduction ci-dessus.*

1 500 / 2 000 €

## ÉVENTAILS - OBJETS DE VITRINE



I 18

- I 18** *L'heure du bal*  
**Éventail** en plumes d'autruche femelle blanches.  
 Monture en écaille brune.  
 Le panache est enrichi d'une montre à boîtier d'argent.  
 Bellière.  
 Grande-Bretagne, vers 1920.  
 Voir la reproduction ci-dessus. **1 500/2 000€**
- I 19** *Bergerade*  
**Éventail**, la feuille en papier peint à la gouache d'un couple de bergers.  
 Monture squelette en ivoire reperlé et incrusté d'or, d'argent et peint au vernis.  
 Vers 1780.  
 (accidents).  
 10" - 27 cm.  
 Dans un cadre en pâtisserie postérieure. **300/400€**
- I 20** *Réunion sous la terrasse du château*  
**Feuille d'éventail** mise en rectangle.  
 Encadrée, sous verre.  
 De nombreux personnages assistent à la danse d'un menuet en présence de l'Amour.  
 Vers 1700.  
 Haut.: 28 - Larg.: 44,5 cm. **1 200/1 500€**
- I 21** *Hébé endormie*  
**Feuille d'éventail** en soie. La blonde Hébé nonchalamment couchée sur un nuage, dort d'un profond sommeil sous la lumière de l'astre de la nuit.  
 Signé *Mary*.  
 Vers 1890.  
 Corde: 67 cm. **250/400€**
- I 22** *Les fleurs*  
**Éventail**, la feuille en dentelle au point à l'aiguille.  
 Monture en écaille blonde.  
 Chiffre *SM* en argent sertissant des diamants taillés en roses.  
 Rivure en diamant en forme de marguerite.  
 Vers 1890.  
 (accidents).  
 H. t.: 12" - 32,5 cm. **500/800€**
- I 23** *La belle aux aubépines*  
**Éventail**, la feuille en Chantilly de Bayeux incrustée d'un cartel en soie peint d'une jeune femme drapée dans ses voiles, assise sur une branche d'aubépine et vers laquelle volent à tire d'ailes cinq mésanges.  
 Monture en corne.  
 Bélière.  
 Vers 1890. (restaurations).  
 H. t.: 13" - 35 cm. **200/300€**
- I 24** *Les orchidées*  
**Éventail**, la feuille en papier peint à la gouache de deux orchidées.  
 Revers portant des autographes de 1899/1900 avec portées de musique, dessins et poèmes par Sully Prud'homme, Edouard Gaspéro, Eugène Işayë...  
 Monture en bois.  
 14" - 37 cm. **120/200€**
- I 25** *Le concert galant*  
**Feuille d'éventail** en soie noire peinte à la gouache d'une joueuse de sistre dans le parc d'un château ; se faisant applaudir par un vieux gentilhomme.  
 Signé *G. Klein*.  
 Vers 1890.  
 Corde: 65 cm.  
 Dans un cadre avec un biseau anglais. **150/200€**
- I 26** *L'étoile du berger*  
**Feuille d'éventail** en soie noire peinte à la gouache d'un génie surmonté d'une étoile, arrivant sur une hirondelle vers trois jeunes femmes ailées qui lui font de grands signes.  
 Signé à droite *LF Dolff*.  
 Vers 1890.  
 Corde: 68 cm.  
 Dans un cadre rectangulaire. **150/200€**
- I 27** *Madame la Comtesse*  
**Éventail** de type brisé en écaille brune.  
 Les panaches et les brins sommés d'une couronne de Comte.  
 Bélière à anneau avec dragonne.  
 Vers 1880.  
 8" 1/2 - 23,5 cm. **400/500€**

**128** *Le char de Vénus serait-il en panne?*  
**Éventail**, la feuille en tulle noire incrustée de cartels et motifs de soie peinte à la gouache pailletée et chevillée.  
Le cartel principal est orné de Vénus sur son char tiré par deux cygnes assez rétifs à leur tâche.  
Un amour piqueur chevauche l'un d'eux alors qu'un autre amour pousse le char qui semble embourbé dans un nuage.  
Eros escorte sa mère à pied.  
Monture en corne pailletée, les panaches en bois.  
Fin du XIX<sup>e</sup> siècle.  
10" 1/2 - 28,5 cm. **120/200€**

**129** *La poule autruche*  
**Éventail** en plume d'autruche femelle.  
Monture en matière synthétique simulant l'écaille.  
Bélière.  
Vers 1900.  
(accidents). **60/80€**

**130** *Les folies bergères*  
**Écran** flexible en matière synthétique rouge, acier et laiton, la feuille peinte d'une "girl" emplumée levant les bras en signe de victoire.  
Le manche est recouvert d'un tricot de soie.  
Éventail breveté SGDG.  
France vers 1925.  
Haut.: 23 cm. **50/80€**  
Cf: "Les brevets d'invention déposés en France au XX<sup>e</sup> siècle".  
René de Garan, 6 février 1924, p. 188 n° 66.

**131** **Bonbonnière** en fondue d'écaille, doublée écaille.  
Le couvercle est enrichi de deux rosaces et des portraits d'un homme et d'une femme sous des verres chevés.  
La boîte vers 1835.  
Les miniatures vers 1775.  
Diam.: 7,5 cm. **500/600€**

**132** **Bonbonnière** en ivoire doublée écaille, le couvercle orné d'une gravure sur soie: *le baiser*.  
La boîte vers 1780.  
La gravure vers 1900.  
(accidents).  
Diam.: 8 cm. **50/80€**

**133** *La femme comblée*  
**Bonbonnière** en bois de tuya cerclé et doublé d'écaille.  
Le couvercle orné d'une miniature cerclé d'or protégé par un verre chevé: *paysage au château fort*.  
Un double fond représente une scène érotique où une dame est satisfaite par deux messieurs.  
Vers 1830.  
Diam.: 8,5 cm.  
*Voir la reproduction ci-contre.* **600/800€**

**134** *La dame en bleu*  
**Portrait** en buste d'une dame de qualité portant une robe bleue et une écharpe de fourrure.  
Vers 1760.  
Haut.: 4,5 - Larg.: 6 cm.  
Dans un cadre postérieur. **300/400€**

**135** **Flacon** à sel en argent.  
Ancien travail anglais.  
Haut.: 17 cm. **150/200€**



136

**136** *La grande mademoiselle*  
"Vierge ouvrante" en ivoire représentant la duchesse de Montpensier, fille de Gaston d'Orléans, frère de Louis XIII.  
La scène représentée à l'intérieur de la partie ouvrante est celle où la cousine du roi fait tirer au canon sur les troupes royales du haut des murailles de la Bastille. Louis XIV, justement courroucé par cette incartade, l'envoya prendre l'air dans son château, au propre comme au figuré, puisqu'il ne restait plus qu'un seul carreau sur les fenêtres.  
France vers 1880.  
Haut.: 22 cm.

*Voir la reproduction ci-dessus.*

**1 000 / 1 500€**

NB: Anne Marie Louise d'Orléans, duchesse de Montpensier (1627-1693).



133

## JOUETS ANCIENS



- 137 Bébés jumeaux 1880**  
Tête en biscuit pressé, bouche fermée, yeux fixes bleus, oreilles appliquées, corps d'origine articulé à huit boules, avant bras fixes.  
Haut. : 46 cm.  
(très léger fêlé sur le haut du crâne).  
*Voir la reproduction ci-dessus.* **1 200 / 1 500 €**
- 138 FROZEN CHARLOTTE**  
Bébé bain en porcelaine, XIX<sup>e</sup> siècle avec yeux et chevelure peints.  
Haut. : 28 cm.  
*Voir la reproduction ci-dessus.* **150 / 200 €**
- 139 LIMA-LILIPUT**: Loco tender 3353 et 4 wagons marchandises.  
**40 / 60 €**
- 140 BACHMANN**:  
Rame comprenant locomotive US 030 Pennsylvania et 4 grands wagons marchandises US.  
Spectrum: Motrice GP 30 diesel CSX # 4209. **80 / 100 €**
- 141 MARKLIN HAMO**: Loco tender 232. Réf. 8306.  
Fourgon DR. Réf.: 4379. **60 / 80 €**
- 142 MARKLIN HAMO**: Locomotive type "Pacific" marron 5920 et son tender à 2 boggies. Réf.: 3111.  
*Voir la reproduction ci-dessus.* **100 / 120 €**

- 143 MEHANO**: Locomotive US "Hudson" verte 232 - 4001 et tender "Chicago et "North Western"  
Rame avec loco tender "Santa Fe" et 2 wagons marchandises.  
**120 / 140 €**
- 144 JOUEF**: Locomotive US "Southern Pacific" 6789. Réf.: 887000.  
Motrice diesel SNCF C 61004 et 3 wagons marchandises.  
**80 / 100 €**
- 145 JOUEF**: Coffret SUPER PRESTIGE, locomotive 232 U 1 verte et tender 36 B6.  
**80 / 100 €**
- 146 Lot divers comprenant**: Motrice Fret PIKO. Réf.: 9618.  
- 3 wagons marchandises ELECTROTREN et MODEL POWER.  
Réf.: 1250-813-8032. **50 / 70 €**
- 147 ROCO**: 5 voitures voyageurs.  
Réf.: 44034 - 44576 - 44603 (x2) - 44614. **60 / 80 €**
- 148 ROCO "HO" et "N"**: 8 wagons marchandises et porte voitures. Réf.: 46138 - 46256 - 46289 - 46422 - 46441 - 46186 - 47286 et 2351. **60 / 80 €**
- 149 ROCO**: 6 voitures allemandes et réseau ancien français.  
Réf.: 44206 (x3) - 44225 A - 44452 - 44476. **70 / 90 €**
- 150 ROCO**: Motrice belge, verte série 29. Réf.: 04192A.  
Motrice DB. Réf.: 43585. **90 / 110 €**
- 151 RIVAROSSA**: Rame de 3 voitures réseau US "Rio Grande".  
Réf.: 6569 - 6568 - 6572.  
Automotrice BRENDA "Ferrovie Valle Seriana". Réf.: 1792.  
Wagon STEF - SNCF. Réf.: 2444.  
*Voir les reproductions ci-dessous.* **120 / 140 €**
- 152 CBG 1<sup>er</sup> Empire**: Sapeurs et Tambours de la Garde au défilé avec Drapeau (19 p.) **120 / 140 €**
- 153 CBG divers**: 25 pièces dont 1<sup>er</sup> Empire - Mousquetaires et Musique Artillerie de montagne. **120 / 140 €**
- 154 CBG**: Musique à pied des Grenadiers de la Garde (22 p.). **150 / 170 €**
- 155 MDM 1<sup>er</sup> Empire**: Chasseurs Grenadiers de la Garde et Dragons au défilé (12 p.). **120 / 140 €**
- 156 MDM 1<sup>er</sup> Empire**: Tambour Major - Bataillon Neuchatel - Sapeur Dragon et Vivandière (13 p.). **120 / 140 €**
- 157 CBG LUCOTTE 1<sup>er</sup> Empire**: train d'Artillerie 6 chevaux. **180 / 200 €**





- 158** MDM 1<sup>er</sup> Empire: Marins (Officier - Drapeau - Tambour et Trompette) (13 p.). 80/100€
- 159** CBG LUCOTTE 1<sup>er</sup> Empire: ambulance le Larrey. 80/100€
- 160** CBG LUCOTTE 1<sup>er</sup> Empire: caisson avec 4 chevaux. 100/120€
- 161** MDM 1<sup>er</sup> Empire: Général Lassalle et Musique à cheval des Dragons (8 p.)  
*Voir les reproductions ci-dessus.* 200/220€
- 162** MDM 1<sup>er</sup> Empire: 4 Cavaliers dont Hussard et Etat Major. 80/100€
- 163** MDM 1<sup>er</sup> Empire: 5 Cavaliers dont Etendard des Mameluks - Etendard des Gardes d'Honneur - Lancier de Berg - Trompette des Grenadiers. 80/100€
- 164** MDM 1<sup>er</sup> Empire: 3 Timbaliers: Uhlands - Dragon de l'Impératrice et Mameluk. 80/100€

## ARCHÉOLOGIE



- 165** Amphore de type Almagro, munie de deux courtes anses verticales.  
Plomb de la DRAC.  
Terre cuite.  
Époque Romaine, III-IV<sup>e</sup> siècle.  
(trou sur la panse).  
Haut.: 83 cm.  
*Voir la reproduction ci-dessus.* 600/800€
- 166** Amphore de type Almagro, munie de deux courtes anses verticales.  
Plomb de la DRAC.  
Terre cuite.  
Époque Romaine, III-V<sup>e</sup> siècle.  
(lacune à la base).  
Haut.: 77 cm.  
*Voir la reproduction ci-dessus.* 600/800€



- 167** Grand skyphos, peint d'un visage ailé dans un décor de pampres.  
Terre cuite vernissée noir et peinture blanche, rouge et orangée.  
(légère usure de la surface).  
Grande Grèce, Gnathia, III<sup>e</sup> siècle av. J.-C.  
Haut.: 33 cm.  
*Voir la reproduction ci-dessus.* 2000/3000€  
Un test de thermoluminescence confirmant la datation de l'œuvre sera remis à l'acquéreur.
- 168** Olpe, peint de cercles concentriques.  
Terre cuite et pigment ocre. (usure de la surface).  
Étrurie, VI<sup>e</sup> siècle av. J.-C.  
Haut.: 34 cm. 200/300€
- 169** Lot composé d'une hache à douille, et de deux couteaux.  
Bronze. (oxydations).  
I<sup>er</sup> millénaire av. J.-C.  
Long.: de 12 à 24 cm. 200/300€

## OBJETS D'ART

- 170** **Skypchos**, à figures rouges peint sur chaque face d'un profil féminin.  
Terre cuite vernissée noir.  
Grande Grèce, Apulie, IV<sup>e</sup> siècle av. J.-C.  
(petite cassure sur la lèvre).  
Haut. : 12 cm.  
On y joint une coupelle sur pied, ca. III<sup>e</sup> siècle av. J.-C. **150/200€**
- 171** **Terre cuite** représentant un personnage assis.  
Haut. : 10 cm. **150/200€**
- 172** **Terre cuite** représentant une tête de personnage grimaçant.  
Haut. : 7 cm. **150/200€**
- 173** **Terre cuite** représentant une tête de divinité portant une coiffe.  
Haut. : 12 cm. **150/200€**
- 174** **Terre cuite** représentant une petite tête de personnage la bouche ouverte.  
Haut. : 6 cm. **150/200€**
- 175** **Deux fragments de terre cuite** représentant les parties basses de personnages.  
Haut. : 10 et 12 cm. **150/200€**

## OBJETS D'ART



176

- 176** **Panneau** en noyer sculpté, milieu XVI<sup>e</sup> siècle.  
France ou Flandres.  
Le Christ mort est assis au sol, devant lui se tiennent sept personnes. Deux femmes à genoux, dont l'une est Sainte Marie-Madeleine tenant un pot et cinq personnes debout (trois hommes et deux femmes debout).  
On reconnaît un personnage imberbe (Saint Jean), la Vierge qui pleure et se tient le visage et Joseph d'Arimathie qui tient le Christ.  
Marie-Madeleine porte un vêtement et une coiffe similaire à celle que porte les statues malinoises de cette époque, avec un turban sur la tête et un décolleté de forme carrée sur sa robe. Cette robe est comme celle que l'on peut voir sur les statues malinoises appelées "poupées de Maline".  
La partie haute du panneau est arrondie en forme de coquille, la partie basse est ornée d'une tête d'angelots ailés et d'éléments végétaux.  
(petits accidents et manques en partie supérieure et basse, angle droit).  
Haut. : 69,5 - Larg. : 52,5 cm.  
*Voir la reproduction ci-dessus.* **2000/3000€**  
Ce lot est présenté par Monsieur Raud.

- 177** **Paire d'obélisques**  
En bois peint à l'imitation du marbre.  
Haut. : 43 cm. **100/120€**



178

- 178** **Sculpture** en bois, Sainte Anne Vierge et l'enfant Jésus.  
Sainte Anne assise présente sur ses genoux la Vierge représentée en petite fille, qui tient elle-même l'enfant Jésus devant elle. Les vêtements des personnages sont ornés de drapés profonds parallèles caractéristiques du début XVI<sup>e</sup> siècle.  
La sculpture est évidée et rebouchée sur son arrière. Elle se compose de divers bois dont du noyer, du tilleul et du résineux.  
Haut. : 90 cm sans le socle.  
(manque la main gauche, le bout d'un pied de la Vierge et la main droite de l'Enfant Jésus).  
*Voir la reproduction ci-dessus.* **3000/4000€**  
Ce lot est présenté par Monsieur Raud.

- 179** **École ALLEMANDE**  
*Jupiter et Junon*  
Médaillon gravé sur nacre.  
Signé SCHAWBERG.  
Dans un cadre ovale en laiton  
Haut. : 6 - Larg. : 9 cm. **150/200€**





180

- 180 Paire de THERMOMÈTRES** en ivoire de Dieppe et corne de rhinocéros gradués respectivement en Réaumur et Fahrenheit pour l'un, Réaumur et centigrade pour l'autre.  
Les thermomètres en ivoire sont sculptés de manière à s'appliquer parfaitement à leurs supports en corne de rhinocéros (Rhinocérotyde) polies.  
La base en ébène de macassar repose sur quatre boules d'ivoire. L'ensemble est rendu solidaire grâce à un tire fond à tête carrée.  
(accident aux bases en macassar).  
Travail de tabletier - cornetier Dieppois (ou anglais).  
Circa 1860-1900.  
Note: la graduation en Réaumur a été abandonnée au début du XX<sup>e</sup> siècle.  
(manque les ampoules).  
Hauteur des deux thermomètres: 50,5 cm.  
*Voir la reproduction ci-dessus.*

34000/38000€

- 181 Christ en croix**  
En ivoire sculpté dans un cadre en bois et stuc doré.  
XVIII<sup>e</sup> siècle.  
(accidents).  
Cadre: Haut.: 60 - Larg.: 37 cm.  
Christ: 21,5 cm. **450/600€**
- 182 Verre d'eau** en opaline blanche rayée de pourpre et d'or.  
Il comprend une carafe à eau, un flacon à alcool de menthe, un verre à pied, un pot à sucre et un plateau.  
XIX<sup>e</sup> siècle. **60/100€**
- 183 Canon** en fer sur affut en bois du type des canons de bord de la Marine.  
Long. totale: 37 cm.  
XIX<sup>e</sup> siècle. **120/150€**  
Ce lot est présenté par Monsieur Louot.
- 184 LEROY**  
**Garniture de cheminée** en bronze doré vers 1860-1870 accompagné de deux bougeoirs à six feux.  
La pendule à quatre glaces gravées de rinceaux est surmontée d'un pot à feu agrémenté d'une guirlande de laurier.  
Mouvement BROCCOT visible.  
Cadran émail blanc à chiffre romain, le centre est marqué *LEROY ET FILS*, galerie de Valois.  
Le mouvement à sonnerie rateau est numéroté 2426.  
Dorure à nettoyer.  
En état de fonctionner.  
Pendule: Haut.: 53 - Larg.: 25 - Prof.: 20 cm.  
Flambeaux: Haut.: 55 cm. **2500/3500€**  
Ce lot a été décrit par Monsieur Corpechot.
- 185 Rostre** de poisson scie.  
Long.: 67 cm. **100/150€**

## OBJETS D'ART

### 186 École MODERNE, circa 1920

*La Pêche*

**Paire de paravents** à quatre feuilles peintes à l'huile sur toiles.  
Non signées.

(usures et accidents).

Haut.: 173 - Larg.: 207 cm chaque.

500/800€

Ce lot est présenté par Monsieur Maket.



187

### 187 Paire de putti musiciens en bronze à patine brune reposant sur un socle de bronze ciselé et doré à décor de frise de laurier et de ressauts à doucine cannelée.

Les putti, au corps finement ciselé, dansent et chantent au son du triangle et du tambourin dont ils sont en train de jouer.

Époque XIX<sup>e</sup> siècle.

Haut.: 25,5 cm.

Voir la reproduction ci-dessus.

1 200 / 1 500€

### 188 Van VAERENBERGH Georges (1873-1927)

*Buste de jeune femme*

Au visage d'albatre vetue d'une robe parme de marbre veiné.  
Signé au dos.

Socle de bois doré cannelé orné d'une frise de perles.

Haut.: 31,5 cm.

600/700€

### 189 BOUVAL Maurice (1863-1916)

**Bronze** à patine médaille représentant un chasseur.

Haut.: 70 cm.

1 200 / 1 500€



190

### 190 Miroir à parcloles en bois sculpté et doré de forme rectangulaire aux écoinçons marqués d'une rosace sur fond guilloché et surmonté d'un fronton ajouré composé d'un second petit miroir ovale sommé de fleurettes, de rinceaux d'où s'échappe une guirlande de laurier et des pampres de vigne.

XVIII<sup>e</sup> siècle.

Haut.: 106 - Larg.: 59 cm.

Voir la reproduction ci-dessus.

300/400€

## MOBILIER



191

### 191 Encoignure en bois de placage marqueté ouvrant par un vantail. Elle repose sur trois pieds en gaine surmontés de montants droits à pans coupés figurant des pilastres dont le fut aux cannelures fuselées reposant sur une base à motif géométrique est sommé d'une fleur de soleil.

Le vantail est orné d'un médaillon surmonté d'une guirlande ovale et suspendu à une patère par un nœud de ruban.

Il reçoit un décor de trophée composé d'instruments de musique et deux colombes se béquetant sur un fond de rameaux fleuris. Il est ceint d'un cadre à filet agrémenté de fleurettes aux écoinçons.

La ceinture est ornée d'une frise d'entrelacs fleuris.

Dessus de marbre blanc veiné (accidenté à l'angle gauche).

Estampillé P. ROUSSEL.

Époque Louis XVI.

Haut.: 86 - Larg.: 72 - Prof.: 41 cm.

Voir la reproduction ci-contre.

1 500/2 000€



192

- 192 Important cabinet** en bois de placage et bois noirci ouvrant à deux portes, garnies de motifs en ronde-bosse, posés en applique et rapportés en partie haute.  
À l'intérieur, deux séries de tiroirs encadrent, un casier fermant par une porte marquetée qui découvre un compartiment représentant une architecture en fausse perspective fermée par d'un miroir ancien, tiroirs secrets de chaque côté dans les colonnes, travail Hollandais, XVII<sup>e</sup> siècle.  
Il repose sur une importante porte bargueno à huit pieds, XIX<sup>e</sup> siècle.  
*Voir la reproduction ci-dessus.* **5 500 / 10 000 €**

- 193 Fauteuil** canné en bois naturel reposant sur quatre pieds galbés. Le dossier à la reine en arbalète et légèrement violonné reçoit un décor de coquille épaulé de feuilles d'acanthes. Les accotoirs et leur support galbé sont ornés de fleurons qui trouvent écho en ceinture ainsi que sur les pieds.  
Haut. : 92 cm.  
Époque Louis XV.  
(cannage refait). **400 / 500 €**



194

- 194 Importante console** en acajou et placage d'acajou soutenue par deux couples de colonnes jumelées, à base et chapiteaux de bronze doré à décor de palmettes, de feuilles de laurier et d'acanthes stylisées.  
La ceinture est agrémentée d'une fine frise de feuilles d'eau en bronze doré.  
Foncée de glace.  
Dessus de marbre gris sainte Anne.  
Époque Empire.  
(quelques accidents et restaurations).  
Haut. : 97 - Larg. : 147 - Prof. : 41 cm.  
*Voir la reproduction en bas de page.* **800 / 1 500 €**

- 195 Canapé** en acajou à dossier renversé. Accotoirs en arc à tête de lion, pieds antérieurs à griffes.  
Époque Consulat.  
Haut. : 93,5 - Larg. : 156 - Prof. : 70 cm.  
*Voir la reproduction ci-dessous.* **1 000 / 1 200 €**



195



196

- 196 Commode** en acajou et placage d'acajou ouvrant par trois tiroirs en façade encadrés de montants droits cannelés en léger ressaut terminés par des pieds toupies. Ornementation de baguettes de bronze doré soulignant les tiroirs et baguant les pieds. Poignées rectangulaires en bronze doré et serrure en forme de trèfle. Dessus de marbre gris veiné. Époque Louis XVI. (manque une bague sur un montant). Haut. : 86 - Larg. : 125 - Prof. : 57 cm. Voir la reproduction ci-dessus.

1 400 / 1 700 €

- 197 Paire de fauteuils** en acajou reposant sur des pieds arrière sabres et des pieds avant ornés d'un enroulement sculpté. Les accotoirs et leurs supports se terminent en volute. Époque Restauration. (accidents et restaurations).

400 / 500 €

- 198 Beau meuble scriban** en bois de placage. travail rhénan du XVIII<sup>e</sup> siècle. Haut. : 192 - Larg. : 107 - Prof. : 59 cm.

3 500 / 5 000 €

- 199 Secrétaire** en placage d'acajou ouvrant à un tiroir en ceinture, un abattant et deux portes enserrés entre deux montants de forme gaine surmontés de têtes de grecques en bronze ciselé et doré et terminés par des pieds en pâte de lion en bois noirci et doré. Les deux portes en partie basse découvrent trois tiroirs plaqués d'acajou garnis de serrures à gorge dont les entrées sont en écusson. L'abattant découvre une série de sept tiroirs en partie basse et un large tiroir en haut (rapporté). La façade est ornée de bronzes ciselés et dorés à décor de lion ailé, de cygne ou de couronnes aux oiseaux branchés (rapportés). Dessus de marbre Sainte-Anne. Époque Empire. (restaurations et transformations). (fentes sur les côtés). Haut. : 144 - Larg. : 98 - Prof. : 45 cm. Voir la reproduction ci-contre.

2 000 / 3 000 €

- 200 Paire de fauteuils** en acajou à dossier rectangulaire reposant sur des pieds avant à balustre double et des pieds arrière sabres. Supports d'accotoirs terminés par une gerbe d'acanthes baguée de godrons. Époque Restauration. Garniture brodée de motifs floraux (usures).

300 / 400 €

- 201 Lustre** à plaquettes et guirlandes de perles facettées à douze bras de lumière en bronze doré ornés de rinceaux stylisés. Haut. : 80 cm.

300 / 500 €



199

## TEXTILE

- 202 Lot composé d'une robe de baptême en dentelle à l'aiguille, une en pongé de soie une autre en tulle rebrodée.  
On y joint une cape de dentelle. 50/80€
- 203 Lot composé d'une nappe ancienne en dentelle au fuseau et dentelle Richelieu.  
XIX<sup>e</sup> siècle.  
On y joint des brise-bise en dentelle. 80/100€
- 204 Lot composé d'une vingtaine de mouchoirs en dentelle. 80/120€
- 205 Lot composé d'une vingtaine de bonnets et d'éléments de bonnet en dentelle. 80/120€

## TAPISSERIE

- 206 **Fragment de tapisserie**  
*La rencontre de César et Cléopâtre*  
Laine et soie, avec une bordure rapportée de rubans perlés et marguerites.  
Flandre, XVII<sup>e</sup> siècle.  
(restaurations).  
Haut. : 2,45 - Larg. : 0,87 m.  
*Voir la reproduction ci-contre.* 2600/2800€
- 207 **DE BERROETA Pierre et AUBUSSON**  
*Composition*  
Tapisserie de lice, signés.  
(quelques légères usures).  
Long. : 11,7 - Larg. : 2 m.  
*Voir la reproduction ci-dessous.* 1200/1500€



206



207

## ESTIMATIONS GRATUITES DE VOS OBJETS D'ART

Tableaux, bijoux, meubles, ou tout autre objet de collection

### Notre équipe dans votre région

La Celle Saint-Cloud - La Ferté-sous-Jouarre - La Rochelle - Lyon - Macon - Nancy - Paris - Saint-Cloud  
Saint-Maur-des-Fossés - Toulon - Tours - Villefranche-sur-Saône - Villennes-sur-Seine - Vincennes.

Retrouvez l'ensemble des informations sur notre site internet: [www.rossini.fr](http://www.rossini.fr)





# ROSSINI

Maison de Ventes aux Enchères

## Mardi 9 octobre 2012

### Salle des Ventes Rossini à 14h00

Dessins et Tableaux Anciens - Icônes - Arts d'Asie  
Arts Décoratifs du XX<sup>e</sup> Siècle - Céramique - Objets de Vitrine  
Jouets Anciens - Archéologie - Objets D'Art - Mobilier  
Textile - Tapisserie

#### ORDRE D'ACHAT / ABSENTEE BID FORM

je soussigné

Nom et prénom / Full name .....

Adresse / Adress .....

Code Postal / Zip Code ..... Ville / City .....

Tél. / Phone ..... Mobile / Mobile .....

E.Mail ..... Fax .....

Références bancaires (ou relevé d'identité bancaire joint) / Bank details .....

- Vous prie d'acheter à la vente mentionnée ci-dessus les numéros suivants aux limites indiquées.  
*Please bid on my behalf the following lots up to the price below at the above sale.*
- Vous prie de me faire participer aux enchères par téléphone, à la vente mentionnée ci-dessus, en vue de l'achat des lots suivants:  
*I Wish to bid by phone for the following lots:*

N°	Désignation	Limite à l'enchère en €

J'ai pris bonne note que je devrais acquitter en sus des enchères le montant des frais de vente soit 23,92% TTC du montant adjudgé.  
*I understand that it the bid is accepted, a premium of 23.92% TTC of the hammer price will be added.*

J'accepte les conditions générales de la vente imprimées au catalogue.  
*I accept the conditions of the sale printed in the catalogue.*

Date / date: ..... Signature / signed: .....

**RELEVÉ D'IDENTITE BANCAIRE**  
**BNP PARIBAS - PARIS**  
**AGENCE CENTRALE (0028)**  
**30004 00828 00041003896 76**  
**IBAN**  
**FR 76 3000 4008 2800 0410 0389 676**  
**BIC : BNPAFRPPAC**

# CONDITIONS DE VENTE

La vente sera faite au comptant et conduite en Euros. Les frais attachés à la vente (hors magasinage et autres charges éventuelles) sont de 20% Hors Taxes, soit 23,92% TTC.

## GARANTIES

Les attributions notion d'époque ont été établies compte-tenu des connaissances scientifiques et artistiques à la date de la vente. Ces mentions sont garanties pour une durée de 5 ans à partir de la date d'adjudication. L'ordre du catalogue sera suivi.

Une exposition préalable permettant aux acquéreurs de se rendre compte de l'état des biens mis en vente, il ne sera admis aucune réclamation une fois l'adjudication prononcée. Les reproductions au catalogue des œuvres sont aussi fidèles que possible, une différence de coloris ou de tons est néanmoins possible. Les dimensions ne sont données qu'à titre indicatif. Le délai de prescription pour une action en responsabilité de la maison de vente aux enchères ROSSINI est de 5 ans. La maison de vente aux enchères ROSSINI est couverte par les assurances responsabilité professionnelle et représentation des fonds prescrites par la loi.

## ENCHERES

- Ordre d'achat : Si vous souhaitez faire une offre d'achat par écrit, vous pouvez utiliser le formulaire prévu à cet effet en fin de catalogue. Celle-ci doit nous parvenir au plus tard 2 jours avant la vente, accompagnée de vos coordonnées bancaires.  
- Enchères par téléphone: Si vous souhaitez enchérir par téléphone, veuillez en faire la demande par écrit en utilisant le formulaire prévu à cet effet, accompagné de vos coordonnées bancaires et d'un seul numéro de téléphone ou nous pourrions vous joindre, au plus tard 2 jours avant la vente. La SVV Rossini décline sa responsabilité en cas où la communication téléphonique n'aurait pu être établie.

En cas de double enchère reconnue effective par le Commissaire-Preneur, le lot sera remis en vente, tous les amateurs présents pouvant concourir à cette deuxième mise en adjudication.

## DÉFAUT DE PAIEMENT

**En application de l'article L. 441-6 du Code du Commerce, en cas de retard de paiement supérieur ou égal à 30 jours après la vente, des pénalités de retard égales à 11,37 % du montant de l'adjudication (charges et taxes comprises) seront demandées à l'acheteur.**

L'application de cette clause ne fait pas obstacle à l'allocation de dommages et intérêts et aux dépens de la procédure qui serait nécessaire, et ne préjuge pas de l'éventuelle mise en œuvre de la procédure de folle enchère.

## FOLLE ENCHERE

Par dérogation de l'Art.14 de la loi du 10 juillet 2000 : «A défaut de paiement par l'adjudicataire, après mise en demeure restée infructueuse, le bien est remis en vente à la demande du vendeur sur folle enchère de l'adjudicataire défaillant ; si le vendeur ne formule pas cette demande dans un délai de deux mois à compter de l'adjudication, la vente est résolue de plein droit, sans préjudice de dommages et intérêts dus par l'adjudicataire défaillant ».

## RETRAIT DES ACHATS

Il est conseillé aux adjudicataires de procéder à un enlèvement de leurs lots dans les meilleurs délais afin d'éviter les frais de magasinage qui sont à leur charge. Le magasinage n'entraîne pas la responsabilité de la S.V.V. Rossini ni de l'expert à quelque titre que ce soit.

Frais de magasinage Salle ROSSINI :

Tout achat de mobilier volumineux (+0,5m<sup>3</sup>) sera envoyé en garde-meuble dès 11 heures le lendemain de la vente à la charge de l'acheteur.

Pour tout acheteur présent le jour de la vente, les frais de magasinage sont dus à compter de 11 heures le lendemain de la vente.

Pour tous ordres d'achats laissés à l'étude, les frais de magasinage sont dus à compter du 9<sup>e</sup> jour après la vente. (y compris les jours fériés).

Leur montant est de 4€ TTC par jour et par lot (y compris les jours fériés). Les lots dépassant le montant de 10000€ supporteront une participation complémentaire aux frais d'assurance et d'administration de 1 % TTC de leur valeur. En cas de paiement par chèque ou par virement, la délivrance des objets pourra être différée jusqu'à l'encaissement.

Dès l'adjudication, l'objet sera sous l'entière responsabilité de l'adjudicataire.

L'acquéreur sera lui-même chargé de faire assurer ses acquisitions, et la S.V.V. Rossini décline toute responsabilité quant aux dommages que l'objet pourrait encourir, et ceci dès l'adjudication prononcée.

En cas de vente à l'Hôtel Drouot, les frais de magasinage sont à la charge de l'acquéreur.

## EXPÉDITION DES LOTS

Le transport est effectué sous l'entière responsabilité de l'acheteur. Les lots peuvent être expédiés par la S.V.V. Rossini aux conditions suivantes :

- 1- Une demande écrite de l'adjudicataire, mentionnant expressément la décharge de la S.V.V. Rossini en cas de dommage de l'objet subit durant le transport.
- 2- Les frais d'expédition seront majorés du coût de l'emballage, selon une grille tarifaire variable suivant la valeur et la taille de l'objet. Le choix du transporteur et l'organisation du transport appartiennent à l'acheteur. La S.V.V. Rossini peut fournir, de manière non contractuelle, les coordonnées de transporteurs.
- 3- les lots ne seront expédiés qu'après règlement de l'achat et du transport.

La formalité de licence d'exportation peut requérir un délai de cinq à dix semaines, celui-ci pouvant être sensiblement réduit selon la rapidité avec laquelle l'acquéreur précisera ses instructions à l'étude.

## TERMS OF SALES (Resume)

**Purchased lots will become available only after payment in-full has been made. The sale will be conducted in Euros. Purchasers will pay in addition to the hammer price, a buyer's premium of 20% VAT excluded or 23,92% VAT included.**

## GUARANTEES

*The auctioneer is bound by the indications in the catalogue, modified only by announcements made at the time of the sale noted in the legal records thereof.*

*An exhibition prior to the sale permits buyers to establish the conditions of the works offered for sale and no claims will be accepted after the hammer has fallen. Some difference may appear between the original work and its illustration, there will be no claims in such matter.*

*The measurements are given only as an indication.*

## BIDS

*Should the auctioneer recognise two simultaneous bids on lot, the lot will be put up for sale again and all those present in the saleroom may participate in this second opportunity to bid.*

## ABSENTEE BIDS

*If you wish to make a bid in writing, you should use the form included in this catalogue, accompanied by your bank references, to be received by us no later than two days before the sale.*

## TELEPHONE BIDS

*If you wish to bid by telephone, please make your request to be called in writing, accompanied by your bank references, to be received by us no later than two days before the sale.*

## COLLECTION OF PURCHASES

*Buyers are advised to collect successful lots as soon as possible to avoid handling and storage costs which may be incurred at their expense. S.V.V. Rossini is not responsible for the storage of purchased lots.*

*Storage fees at S.V.V. Rossini :*

*Any bulky furniture purchase (0,5 cubic meter) will be sent to the furniture storehouse the next morning after the sale, the fees are chargeable to buyers.*

*For any present buyer the day of the auction, the storage expenses will be due from 11 a.m the next day after the sale.*

*Regarding any purchase order left to the auction room, the storage expenses will be charged from the ninth day. (Including public holidays).*

*The charge is 4€ inclusive of tax, per day per lot. All lots with a hammer price higher than 10 000.00€ will be subject to an insurance and administration fee of 1%, inclusive of tax, of the hammer price. If payment is made by cheque or by wire transfer, lots may not be withdrawn until the payment has been cleared. From the moment the hammer falls, sold items will become the exclusive responsibility of the buyer.*

*The buyer will be solely responsible for the insurance, S.V.V. Rossini assumes no liability for any damage to items which may occur after the hammer falls.*

*An export license can take five or ten weeks to process, although this time may be significantly reduced depending upon how promptly the buyer supplies the necessary information to S.V.V. Rossini.*

## RELEVÉ D'IDENTITÉ BANCAIRE

BNP PARIBAS- PARIS

AGENCE CENTRALE (0028)

30004 00828 00041003896 76

IBAN FR 76 3000 4008 2800 0410 0389 676

BIC : BNPAFRPPAC

# ROSSINI

Maison de Ventes aux Enchères

