

ROSSINI
Maison de Ventes aux Enchères

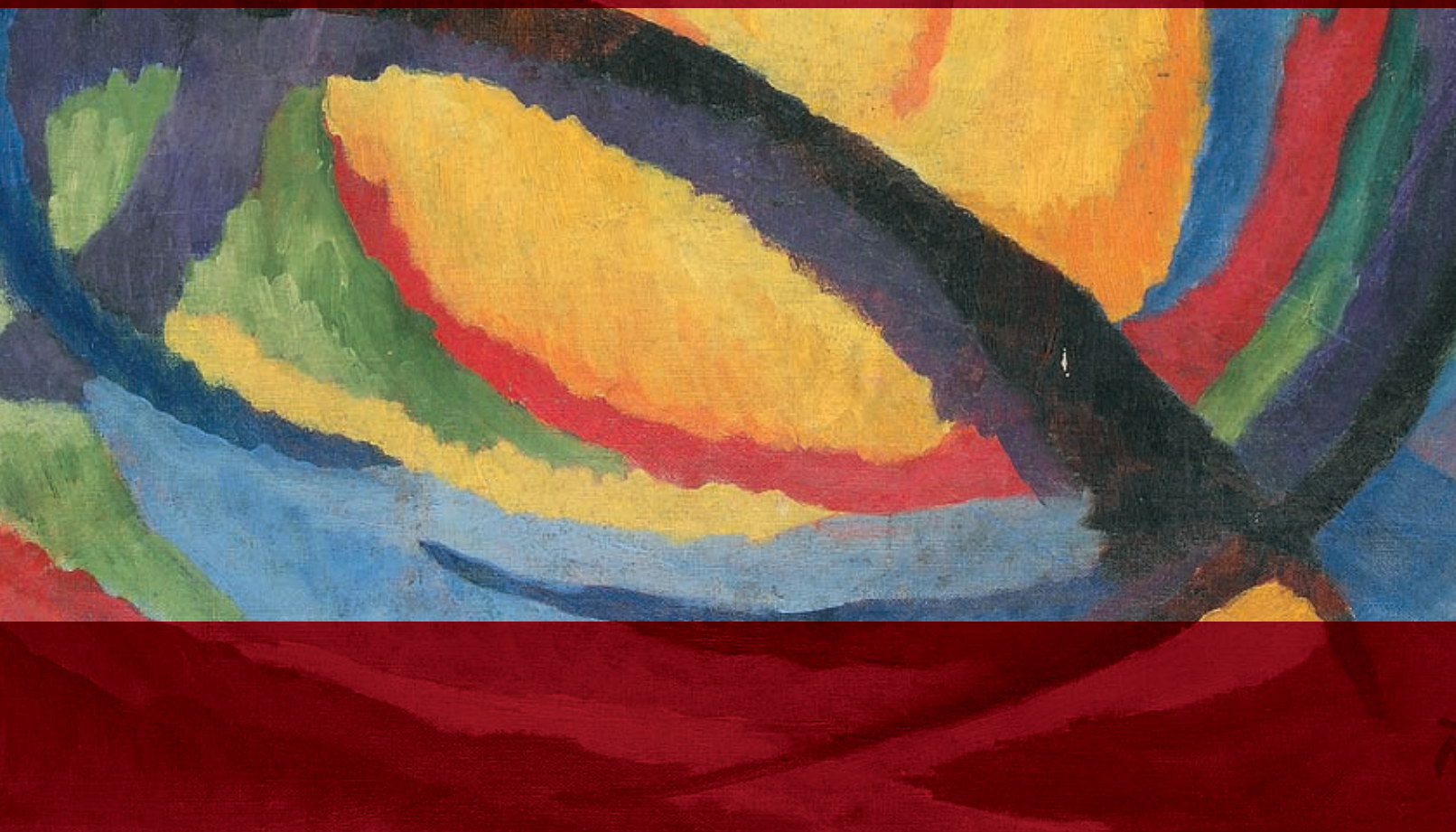
Fernand Buffet

ROSSINI
Maison de Ventes aux Enchères

E S T A M P E S
D E S I N S
S C U L P T U R E S
P E I N T U R E S X I X ^e
E T M O D E R N E S

Ensemble d'œuvres de Matisse-Teutsch

SALLE DES VENTES ROSSINI
Jeudi 8 octobre 2009 à 14h30



CONDITIONS DE VENTE

La vente sera faite au comptant et conduite en Euros. Les acquéreurs paieront des frais en sus des enchères de 18% plus TVA, soit 21,53% TTC.

GARANTIES

Les attributions ont été établies compte-tenu des connaissances scientifiques et artistiques à la date de la vente. L'ordre du catalogue sera suivi.

Une exposition préalable permettant aux acquéreurs de se rendre compte de l'état des biens mis en vente, il ne sera admis aucune réclamation une fois l'adjudication prononcée. Les reproductions au catalogue des œuvres sont aussi fidèles que possible, une différence de coloris ou de tons est néanmoins possible. Les dimensions ne sont données qu'à titre indicatif.

ENCHERES

- Ordre d'achat : Si vous souhaitez faire une offre d'achat par écrit, vous pouvez utiliser le formulaire prévu à cet effet en fin de catalogue. Celle-ci doit nous parvenir au plus tard 2 jours avant la vente, accompagnée de vos coordonnées bancaires.
- Enchères par téléphone : Si vous souhaitez enchérir par téléphone, veuillez en faire la demande par écrit en utilisant le formulaire prévu à cet effet, accompagné de vos coordonnées bancaires et d'un seul numéro de téléphone ou nous pourrions vous joindre, au plus tard 2 jours avant la vente. La SVV Rossini décline sa responsabilité en cas où la communication téléphonique n'aurait pu être établie.
En cas de double enchère reconnue effective par le Commissaire-Priseur, le lot sera remis en vente, tous les amateurs présents pouvant concourir à cette deuxième mise en adjudication.

FOLLE ENCHERE

Par dérogation de l'Art.14 de la loi du 10 juillet 2000 :
« A défaut de paiement par l'adjudicataire, après mise en demeure restée infructueuse, le bien est remis en vente à la demande du vendeur sur folle enchère de l'adjudicataire défaillant ; si le vendeur ne formule pas cette demande dans un délai de deux mois à compter de l'adjudication, la vente est résolue de plein droit, sans préjudice de dommages et intérêts dus par l'adjudicataire défaillant ».

DÉFAUT DE PAIEMENT

A défaut de paiement du montant de l'adjudication et des frais, une mise en demeure sera adressée à l'acquéreur par lettre recommandée avec avis de réception.

A expiration du délai de 10 jours après cette mise en demeure et à défaut de paiement de la somme due, il sera perçu sur l'acquéreur et pour prise en charge des frais de recouvrement un honoraire complémentaire de 10 % du prix d'adjudication, avec un minimum de 250 €.

L'application de cette clause ne fait pas obstacle à l'allocation de dommages-intérêts et aux dépens de la procédure qui serait nécessaire, et ne préjuge pas de l'éventuelle mise en œuvre de la procédure de folle enchère.

RETRAIT DES ACHATS

Il est conseillé aux adjudicataires de procéder à un enlèvement de leurs lots dans les meilleurs délais afin d'éviter les frais de magasinage qui sont à leur charge. Le magasinage n'entraîne pas la responsabilité de la S.V.V. Rossini ni de l'expert à quelque titre que ce soit.

Frais de magasinage Salle ROSSINI :

Les frais de magasinage sont dus à compter du 9^e jour (y compris les jours fériés). Leur montant est de 4€ TTC par jour et par lot (y compris les jours fériés). Les lots dépassant le montant de 10 000€ supporteront une participation complémentaire aux frais d'assurance et d'administration de 1 % TTC de leur valeur.

En cas de paiement par chèque ou par virement, la délivrance des objets pourra être différée jusqu'à l'encaissement.

Dès l'adjudication, l'objet sera sous l'entière responsabilité de l'adjudicataire.

L'acquéreur sera lui-même chargé de faire assurer ses acquisitions, et la S.V.V. Rossini décline toute responsabilité quant aux dommages que l'objet pourrait encourir, et ceci dès l'adjudication prononcée.

En cas de vente à l'Hôtel Drouot, les frais de magasinage sont à la charge de l'acquéreur.

EXPÉDITION DES LOTS

Le transport est effectué sous l'entière responsabilité de l'acheteur. Les lots peuvent être expédiés par la S.V.V. Rossini aux conditions suivantes :

- 1- Une demande écrite de l'adjudicataire, mentionnant expressément la décharge de la S.V.V. Rossini en cas de dommage de l'objet subit durant le transport.
- 2- Les frais d'expédition seront majorés du coût de l'emballage, selon une grille tarifaire variable suivant la valeur et la taille de l'objet. Le choix du transporteur et l'organisation du transport appartiennent à l'acheteur. La S.V.V. Rossini peut fournir, de manière non contractuelle, les coordonnées de transporteurs.
- 3- les lots ne seront expédiés qu'après règlement de l'achat et du transport.

La formalité de licence d'exportation peut requérir un délai de cinq à dix semaines, celui-ci pouvant être sensiblement réduit selon la rapidité avec laquelle l'acquéreur précisera ses instructions à l'étude.

TERMS OF SALES (Resume)

Purchased lots will become available only after payment in-full has been made. The sale will be conducted in Euros. Purchasers will pay in addition to the hammer price, a buyer's premium of 18 % VAT excluded or 21,53 % VAT included.

GUARANTEES

The auctioneer is bound by the indications in the catalogue, modified only by announcements made at the time of the sale noted in the legal records thereof.

An exhibition prior to the sale permits buyers to establish the conditions of the works offered for sale and no claims will be accepted after the hammer has fallen. Some difference may appear between the original work and its illustration, there will be no claims in such matter.

The measurements are given only as an indication.

BIDS

Should the auctioneer recognise two simultaneous bids on lot, the lot will be put up for sale again and all those present in the saleroom may participate in this second opportunity to bid.

ABSENTEE BIDS

If you wish to make a bid in writing, you should use the form included in this catalogue, accompanied by your bank references, to be received by us no later than two days before the sale.

TELEPHONE BIDS

If you wish to bid by telephone, please make your request to be recalled in writing, accompanied by your bank references, to be received by us no later than two days before the sale.

COLLECTION OF PURCHASES

Buyers are advised to collect successful lots as soon as possible to avoid handling and storage costs which may be incurred at their expense. S.V.V. Rossini is not responsible for the storage of purchased lots.

Storage fees at S.V.V. Rossini :

Storage fees are dues as of the 9th day post sale (inclusive of holiday's and wee-ends). The charge is 4€ inclusive of tax, per day per lot. All lots with the a hammer price in excess of 10000.00€ will be subject to an insurance and administration fee of 1 %, inclusive of tax, of the hammer price. If payment is made by cheque or by wire transfer, lots may not be withdrawn until the payment has been cleared. From the moment the hammer falls, sold items will become the exclusive responsibility of the buyer. The buyer will be solely responsible for the insurance, S.V.V. Rossini assumes no liability for any damage to items which may occur after the hammer falls.

An export license can take five or ten weeks to process, although this time may be significantly reduced depending upon how promptly the buyer supplies the necessary information to S.V.V. Rossini.

RELEVÉ D'IDENTITÉ BANCAIRE

BNP PARIBAS- PARIS

AGENCE CENTRALE (0028)

30004 00828 00041003896 76

IBAN FR 76 3000 4008 2800 0410 0389 676

BIC : BNPAFRPPAC

ROSSINI

Maison de Ventes aux Enchères

Pascale MARCHANDET
Commissaire - priseur habilité

Renseignements

Olivier NUZZO REVOL : 01 53 34 55 05
olivier.nuzzo@rossini.fr

Expositions publiques

Salle des Ventes Rossini
7, rue Rossini - 75009 Paris
Mercredi 7 octobre 2009
de 10h45 à 18h00 et de 19h30 à 21h00
Jeudi 8 octobre 2009 de 10h00 à 12h00

Téléphone durant les expositions
01 53 34 55 01

Reproduction d'une grande partie des lots
sur : www.michel-maket-expert.com

Catalogue consultable sur internet
www.rossini.fr - www.auction.fr

Salle d'exposition visible sur
www.rossini.fr
à partir du mercredi 7 octobre à 14h00

Présentation des principaux tableaux
sur rendez-vous auprès de l'expert
au +33 (0)142258933

Michel MAKET Expert

Membre du Syndicat Français des Experts Professionnels
en Œuvres d'Art et Objets de Collection

17, avenue de Messine - 75008 Paris
Tél. : 01 42 25 89 33 - Fax : 01 43 59 02 67
mmaket@club-internet.fr
www.michel-maket-expert.com



Vente en direct sur internet
www.rossini.fr - www.artfact.com



Certifié selon l'ISO 9001

Jeudi 8 octobre 2009
Salle des Ventes Rossini à 14h30

E S T A M P E S
D E S S I N S
S C U L P T U R E S
P E I N T U R E S X I X ^e
E T M O D E R N E S

Les lots : 12 à 28 ; 41 ; 44 ; 74 ; 75 ; 88 à 98 ; 102 à 111 ; 113 à 116 ;
118 à 122 ; 126 à 130 ; 140 à 142 ; 156.

seront présentés par
Jérôme Delcamp

Commissaire-priseur

ALDE

MAISON DE VENTES AUX ENCHÈRES

1, rue de Fleurus - 75006 Paris - Tél. : 01 45 49 09 24 - Facs. : 01 45 49 09 30 - www.alde.fr
Agrément n° : 2006-583

ROSSINI - MAISON DE VENTES AUX ENCHÈRES - BUREAU D'ESTIMATIONS GRATUITES

Sans rendez-vous du lundi au vendredi, de 9h30 à 18h00 - estimation.gratuite@rossini.fr
7, rue Drouot - 75009 Paris - Tél. : 01 53 34 55 00 - Fax : 01 42 47 10 26 - contact@rossini.fr - www.rossini.fr
Rossini - Société de ventes volontaires de meubles aux enchères publiques agréée sous le n°2002-066 - RCS Paris B 428 867 089

INDEX

ABADIE Jean, né en 1921	138	KIJNO Ladislav, né en 1921.....	178
AMBROGIANI Pierre, 1907-1985.....	123 à 125	KOLOS-VARY Sigismund, 1899-1983.....	71
AMEGLIO Mério, 1897-1970.....	78	KOROVINE Alexis, né en 1928.....	132
BECKER J., XX ^e siècle.....	121, 122	KOVNER Théodore, 1904-1982	66 à 70
BELOOUSSOVITCH Boris, 1886-1987.....	86	LEBEDEV Vladimir Vasil'evich, 1891-1967	42
BIANCO Remo, 1922-1990.....	157 à 158	LEBORNE, XIX ^e -XX ^e siècle	6
BÖCKLIN Arnold, d'après	30	LEBOUCHER J. C., XX ^e siècle.....	154
BONHOMME Léon, 1870-1924	34 à 36	LECOMTE Léopold, 1890-1963.....	84
BONHOMME Léon, attribué à.....	37	LUKA Madeleine, 1894-1989.....	43, 44
BONNEVILLE, XX ^e siècle.....	93	MAJORELLE Jacques, 1886-1962	29
BOYER, XX ^e siècle.....	52	MALET Albert, 1912-1986	40
BREST Germain Fabius, 1823-1900.....	5	MATTIS-TEUTSCH Janos, 1884-1960.....	53 à 64
BRIANCHON Maurice, 1899-1979	33	MAXIMOV Alexis, né en 1923.....	48
BUFFET Bernard, 1928-1999.....	102 à 111	MAZEL Jean Claude né en 1950	172
CAPRON Jean-Pierre, 1921-1997	92	MILLIÈRE Maurice, 1871-1946.....	38
CARPEAUX Jean Baptiste, d'après.....	9	MINAUX André, 1923-1986.....	140 à 142
CARZOU Jean, 1907-2000.....	88 à 91	MOISSET Raymond, 1906-1994.....	117
CENIC, XX ^e siècle	143	MOULY Marcel, 1918-2008.....	155
CÉRIA Edmond, 1884-1955.....	65	PACANOWSKA Felicia, 1907-2002.....	49
CLAYETTE Pierre, 1930-2005	144	PACEA Ion, 1924-1999.....	152
COMBAS Robert, né en 1957.....	166 à 168	PAMBOUJIAN Gérard, né en 1941.....	134
COROT Camille, dans le gout de.....	2	PARKER Bill, né en 1922.....	175
DALI Salvador, d'après.....	171	PASQUIER Francis, 1901-1969.....	77
DANY, XX ^e siècle.....	113 à 116	PATRIX Michel, 1917-1973	156
DAUBIGNY Charles François, 1817-1878.....	4	PESKÉ Jean, 1870-1949	12 à 28
DAUCHOT Gabriel, 1927-2005	98	PILLET Frédérique, XX ^e -XXI ^e siècles.....	176
DEL DEVEZ Jean, 1909-1983.....	97	POLLET Jean, né en 1929	119
DELACROIX Eugène, 1798-1863.....	10	POULAIN Michel-Marie, 1906-1991.....	133
DELACROIX Eugène, atelier de.....	11	PRADIER Raoul, né en 1929.....	135
DELOUIS Nancy, née en 1941.....	145	RANCILLAC Bernard, né en 1931	177
D'ESPARBES Jean, 1899-1968.....	39	RAQUIN Iris Michelle, née en 1933.....	137
DEVAL Pierre, 1897-1993	85	RAUB Charles, XIX ^e -XX ^e siècles.....	32
DROUANT A., XX ^e siècle	96	ROUAN François, né en 1943.....	165
DUBUC Roland, 1924-1998.....	87	SALKIN Émile, 1900-1977.....	139
DURAND Jean, 1919-2000.....	99 à 101	SEBIRE Gaston, 1920-2001	75
DYF Marcel, 1899-1985.....	72	SEGOVIA Andrès, 1929-1996.....	74
ÉCOLE MODERNE.....	73, 95	SICARD Pierre, 1900-1981	80 à 82
ESPINASSE Raymond, 1897-1985.....	50, 51	SMET René, né en 1929	146 à 149
FONTENÉ Robert, 1892-1980.....	83	SURVAGE Léopold, 1879-1968.....	45
GALLARD Michel de, 1921-2007.....	118	SUZANNE Léon, 1870-1923	31
GOERG Édouard, 1893-1969.....	41	TAL-COAT Pierre, 1905-1985.....	126 à 129
GOLIASCH William, 1922-1986.....	76	THURNER Gabriel Edouard, 1840-1907	7
GRAU -SALA Emilio, 1911-1975	79	TOFFOLI Louis, 1907-1999.....	112
HADJADJ Bruno, né en 1965.....	173	TRIOLET Jean, né en 1939.....	136
HASTAIRE Claude HILAIRE dit, né en 1946.....	174	VALAT Éric, XX ^e siècle.....	170
HEAULMÉ François, 1927-2005.....	120	VAN DEN BERGHE François, né en 1951.....	169
HOSOTTE Georges, né en 1936.....	153	VERNON Émile, 1872-1919.....	1
INJALBERT Jean Antoine, 1845-1933.....	3	WAROQUIER Henry de, 1881-1970.....	46, 47
ITAYA Foussa, né en 1919.....	94	WOGENSKY Robert, né en 1919.....	130
JACQUET Henry Léon, né en 1856	8	ZENDEL Gabriel, 1906-1992.....	131
JALIX Yann né en 1960	172	ZEVACO Xavier, 1925-2004.....	159 à 164
JOUENNE Michel, né en 1933.....	150, 151		

ESTAMPES - DESSINS - SCULPTURES
PEINTURES XIX^e ET MODERNES



Émile VERNON

- 1 *Nature morte à la volaille - Nature morte au lièvre*
Deux huile sur toiles,
signées en bas à droite,
54x73 cm chaque.

3 000 / 4 000 €

Dans le goût de Camille COROT

- 2 *Paysanne*
Huile sur toile rentoilée (usures et restaurations),
non signée,
38x55 cm.

200 / 300 €

Jean Antoine INJALBERT

- 3 *Buste de femme*
Bronze à patine brun vert,
sur le côté: *A Injalbert* et cachet du fondeur,
à l'arrière: *Goldscheider*, porte un n° LB87,
Ht.: 16,5 cm.

300 / 450 €



Charles François DAUBIGNY

- 4 *L'aube, paysanne et ses canards*
Huile sur toile rentoilée (usures et restaurations importantes),
signée en bas à droite,
42x80,5 cm.

7 000 / 10 000 €



5 Germain Fabius BREST
Echoppes près d'une mosquée, Constantinople
Huile sur toile,
signée en bas à droite,
27 x 35 cm. 12 000 / 15 000 €

6 LEBORNE
Taureau et mouton, 1853
Huile sur toile à vue ovale (restaurations),
signée et datée en bas à droite,
50 x 61 cm. 400 / 600 €

7 Gabriel Edouard THURNER
Rue de village ensoleillée
Huile sur toile,
signée en bas à droite,
24,5 x 32,5 cm. 400 / 600 €



8 Henry Léon JACQUET
Odalisque blonde, 1902
Huile sur toile,
signée et datée en bas à droite,
38 x 55 cm. 500 / 800 €



9 D'après Jean Baptiste CARPEAUX
Sa maîtresse couchée
Bronze à patine brune sur un socle en onyx,
cachet à la cire perdue J B Carpeaux,
Lg. : 13 cm. 800 / 1 200 €



Eugène DELACROIX

10 *Arbres et rivière*

Aquarelle (trace d'accident restauré en bas à gauche et très légères rousseurs),
monogramme en bas à gauche (Lugt n° 838a),
15 x 24,5 cm à vue.

20 000 / 30 000 €

Champrosay, la forêt de Sénart et la Normandie ont souvent inspiré Eugène Delacroix qui peint de nombreux paysages à l'aquarelle au cours de ses voyages, exercice qu'il maîtrise parfaitement : pas de tracé préalable, juste de légers aplats de couleurs "qui rendent les variations subtiles de la lumière et de l'atmosphère" (Arlette Sérulaz).

Les nombreux lots d'études de paysages à l'aquarelle dispersés lors de la vente après décès de l'artiste en 1864, prouvent l'importance accordée par Delacroix à cette technique.

Atelier de Eugène DELACROIX

11 *Othello et Desdémone*

Huile sur toile,
en bas à gauche : *Eug. Delacroix*,
60 x 73 cm.

2 000 / 3 000 €

HISTORIQUE : Eugène Delacroix dans une œuvre de composition similaire mais de format vertical a traité un sujet approchant en 1852 sous l'intitulé "Desdémone aux pieds de son père".





Jean PESKÉ

- 12 *Maternité, 1908*
Dessin au fusain et rehauts de blanc sur papier gris,
signé en bas à droite,
47,5 x 31,5 cm. 700 / 1 000 €



Jean PESKÉ

- 14 *Le chêne de Fontainebleau, 1935*
Gouache sur papier bleuté (petites traces de plis sur les bords et rousseurs),
signé en bas à gauche, titré et daté au dos,
63 x 48 cm. 1 200 / 1 800 €

- 13 *L'arbre près des Arènes, Collioure, 1940*
Aquarelle,
signée en bas à gauche, cachet d'atelier avec un n° 102, titre et
date au dos,
35 x 40 cm. 600 / 1 000 €

- 15 *Marseille, barque au calfatage*
Plume et lavis d'encre noire sur calque doublé (traces de plis et
taches),
signé et situé en bas à droite,
31,5 x 50 cm. 400 / 600 €



Jean PESKÉ

- 16 *La plage du Lavandou, 1920*
Pastel et gouache sur papier gris,
signé en bas à gauche, titré et daté au dos,
38 x 46 cm. 1 200 / 1 800 €



Jean PESKÉ

- 17 *Parc au bord de l'eau*
Huile sur toile,
signée en bas à gauche,
65 x 81 cm. 6 000 / 10 000 €

Jean PESKÉ

- 18 *Couple sous les chênes*
Eau-forte en brun et rehauts de lavis brun (trace d'insolation),
signée en bas à droite, annotée: 1^{er} état tiré à deux exemplaires,
épreuve n° 2,
37,5 x 49 cm plus marges. 150 / 250 €

Jean PESKÉ

- 21 *Arbres du couvent*
Aquarelle gouachée sur papier gris (accidents et traces de plis
sur les bords),
signé en bas à droite, titré au dos,
62 x 47 cm. 1 200 / 1 800 €

- 19 *Plage de Ker Bornec, 1928*
Aquarelle (petites rousseurs),
signée en bas à droite, titrée et datée au dos,
38 x 46 cm. 1 200 / 1 800 €

- 22 *Vendange, charrette et bœuf*
Lavis d'encre noire et rouge sur calque,
non signé,
18 x 36,5 cm. 250 / 400 €

- 20 *Le déchargement du cargo*
Lavis d'encre noire sur calque contrecollé,
signé en bas à gauche,
25 x 33 cm. 300 / 500 €

- 23 *Bouquet aux œillets de poète*
Huile sur panneau (quelques manques),
signé en bas à gauche,
46 x 37,5 cm. 700 / 1 200 €

Jean PESKÉ (1870-1949)

Peintre d'origine ukrainienne, Jean Peské vient étudier la peinture à l'Académie Julian en 1890. Ses liens avec le milieu polonais de Paris lui permettent de rencontrer les post-impressionnistes tels que Signac et Luce. Ces derniers lui font découvrir le Midi de la France, qui séduit durablement Peské. Avant tout peintre de paysages, il se partage entre Fontainebleau et les environs de Bormes, dans le Var. Son art est marqué par sa préférence pour une technique particulière du dessin mêlant encre de Chine et gouache, où la ligne souple et sinueuse s'allie à la couleur. Notre ensemble, représentatif de cette technique originale, propose un panorama complet des paysages privilégiés de l'artiste.



Jean PESKÉ

- 24 *Vue du village de Bormes les Mimosas*
Lavis d'encre noire et rouge (quelques taches), au dos étude de mas provençal à l'encre noire, signé en bas à gauche, situé en bas à droite, 59 x 79 cm. 1 500 / 2 500 €



Jean PESKÉ

- 26 *La procession bretonne, 1927*
Gouache sur papier gris (petits plis sur les bords), signé en bas à gauche, titré et daté au dos, 48 x 63 cm. 1 400 / 2 000 €

- 25 *Chêne sur les rochers à Fontainebleau*
Gouache sur papier bleuté (accidents et traces de plis sur les bords), signé en bas à gauche, titré au dos, 50 x 65 cm. 1 200 / 1 800 €

- 27 *Marseille, le vieux port, 1913*
Plume et lavis d'encre de Chine sur calque doublé (quelques rousseurs), signé et daté en bas à droite, situé au dos, 34 x 39 cm. 400 / 600 €



Jean PESKÉ

- 28 *Le jardin du musée Rodin*
Aquarelle gouachée sur papier bleuté (petits accidents sur les bords), signé en bas à gauche, titré au dos avec le cachet d'atelier, 63 x 48 cm. 1 500 / 2 000 €



Jacques MAJORELLE

- 29 *Baigneuse devant les rochers rouges à Agay*
Huile sur toile (petits manques en haut vers le milieu),
signée et située en bas à droite,
59 x 81 cm. 35 000 / 50 000 €

Ce tableau est présenté en collaboration avec M. Félix MARCILHAC.

D'après Arnold BÖCKLIN

- 30 *L'île des Morts*
Huile sur toile dans un important cadre symboliste en bois
sculpté et noirci,
non signée,
dim. toile : 60 x 80 cm,
dim. totale avec le cadre : 84 x 110 cm. 600 / 1 000 €

Charles RAUB

- 32 *Vaches sous les arbres*
Huile sur toile (restaurations),
signée en bas à droite,
33 x 46 cm. 200 / 300 €

Léon SUZANNE

- 31 *Paysanne au chemin*
Huile sur toile,
signée en bas à droite,
27 x 40 cm. 700 / 1 000 €

Maurice BRIANCHON

- 33 *Réunion hippique*
Crayon noir,
signé en bas à gauche,
12,5 x 20 cm. 350 / 450 €



34

Léon BONHOMME

34 *Fille au miroir, 1919*

Aquarelle et crayons,
signé et daté en haut à gauche,
20 x 27,5 cm.

400/700 €

Léon BONHOMME

36 *Brune au déshabillé bleu, 1919*

Aquarelle et crayon sur papier (petite déchirure en bas à droite),
signé et daté en bas à droite,
10 x 18 cm.

300/500 €

Attribué à Léon BONHOMME

37 *Le buveur*

Lavis d'encre bleue sur papier beige (traces d'insolation et accidents),
trace de monogramme en haut à droite,
17 x 16 cm.

150/200 €

35 *En fiacre, 1922*

Aquarelle et crayons sur papier beige,
signé et daté en bas à droite,
14,5 x 21 cm.

400/700 €



Maurice MILLIÈRE

38 *Bain de soleil*

Huile sur toile,
signée en bas à droite, titrée au dos du châssis,
22 x 35 cm.

700/1 000 €



Albert MALET

40 *Mare aux arbres fleuris*

Huile sur isorel,
signé en bas à droite,
46 x 55 cm.

600/1 000 €

Jean D'ESPARBES

39 *Le voyageur*

Huile sur carton, signé en haut à droite,
38,5 x 30 cm.

250/350 €

Édouard GOERG

41 *Jeune femme en buste dénudée*

Dessin au pastel (petites rousseurs et traces d'insolations),
signé en bas à droite,
43,5 x 30 cm.

300/500 €



Vladimir Vasil'evich LEBEDEV

- 42 *Deux femmes*
Aquarelle et estampage sur papier imprimé au dos d'une planche anonyme avec vue de Venise (déchirures sur les bords), annotée au dos: *LEBEDEV c. 1925 (1923?)*, 29,5 x 26,5 cm. 500/800 €

Madeleine LUKA

- 43 *Bouquet de tulipes au rideau rouge, fev. 1973*
Huile sur toile, signée en bas à gauche, titrée au dos du châssis, 46 x 38 cm. 250/400 €

Alexis MAXIMOV

- 48 *Arlequin*
Technique mixte sur carton, signé en bas à droite, 51 x 18,5 cm. 200/300 €

Léopold SURVAGE

- 45 *Nu féminin debout, 1925*
Dessin à la mine de plomb sur papier beige, signature et monogramme en bas à droite, cachet d'atelier en bas à gauche, 42,5 x 22,5 cm. 200/300 €

Felicia PACANOWSKA

- 49 *Deux arbres, 1952*
Pastel sur papier, signé et daté en bas à gauche, 36,5 x 26 cm. 300/400 €

Raymond ESPINASSE

- 50 *Buste aux seins nus*
Encre noire sur page d'agenda, signée en bas à droite et cachet du monogramme en bas à droite, 18,5 x 12 cm. 100/180 €

Henry de WAROQUIER

- 46 *Oiseau*
Dessin au stylo bille bleu et lavis bleu, signé en bas à gauche, 21 x 27 cm. 150/250 €

- 51 *Femme nue*
Encre noire sur page d'agenda, signée en bas à droite et cachet du monogramme en bas à droite, 18 x 11,5 cm. 100/180 €

BOYER

- 47 *Oiseau piquant*
Stylo bille bleu et aquarelle, signé en bas à droite, 20 x 26 cm. 150/250 €
- 52 *Rives enneigées*
Huile sur toile (accidents et manques), signée en bas à gauche, 60 x 81 cm. 250/400 €

Janos Hans MATTIS-TEUTSCH (1884-1960)

Peintre, sculpteur et illustrateur, Mattis-Teutsch naît en 1884 à Brassov, en Transylvanie. Conscient du dynamisme des écoles étrangères, il part dès 1903 étudier à Munich, où il se rapproche du groupe qui deviendra plus tard Der Blaue Reiter, ensuite à Paris, alors berceau de l'avant-garde en peinture. Il y rencontre Wassily Kandinsky et expérimente les diverses possibilités offertes par le cubisme, le fauvisme et l'expressionnisme.

A partir de 1917, il collabore avec la revue d'avant-garde hongroise MA et rejoint en 1918 le groupe de la galerie Der Sturm à Berlin. Pendant les années 1920, il participe à des expositions à Berlin, Budapest, Chicago, Paris, Bucarest, aux côtés de Paul Klee, Hans Arp, Franz Marc, Oskar Kokoschka, Marc Chagall, Constantin Brancusi...

Les pièces de notre collection forment un ensemble très représentatif de l'œuvre de Mattis-Teutsch, tour à tour inspiré par l'expressionnisme, le lyrisme de Kandinsky, puis le constructivisme. Au cours de ces évolutions, il conservera dans sa peinture une sensibilité poétique très personnelle.

Son œuvre est en permanence inspirée de la nature, de manière figurative ou abstraite - comme dans sa série des Soul Flowers (Fleurs de l'âme), centrée sur le mouvement de la spirale -, et parfois de la figure humaine. Souvent, celle-ci est exprimée d'après la forme simplifiée et douce de l'œuf primordial, image de la matrice, qui évoque les noms de Brancusi et de Franz Marc.

Ces diverses influences au cours du cheminement artistique de Mattis-Teutsch prouvent, s'il en est besoin, le grand intérêt qu'il portait à l'avant-garde contemporaine. Retiré du milieu artistique à la fin de sa vie, Mattis-Teutsch tombe injustement dans l'oubli. Les expositions rétrospectives et les publications de ces dernières années remettent enfin au premier plan le talent et la modernité de cet artiste complet.



George IVASCU (1911-1988)

Journaliste et critique littéraire roumain, professeur d'Histoire de la Littérature à l'Université de Bucarest, Docteur en Lettres, membre de l'Académie roumaine des Science Sociales, du Pen Club, de l'Association Internationale des Critiques Littéraires.

Collectionneur de tableaux, icônes, livres anciens, George Ivascu devient en 1955 rédacteur en chef de Contemporanul (Le contemporain), hebdomadaire d'actualité littéraire et artistique internationale. Malgré le carcan du régime communiste, il renoue avec la vocation de la première formule du magazine, intitulée Contimporanul, née dans les années 1920. Consacrée aux courants de l'avant-garde européenne, Contimporanul avait organisé en 1924 la première exposition internationale d'art moderne à Bucarest, réunissant des œuvres de Janos Hans Mattis-Teutsch, Constantin Brancusi, Paul Klee, Hans Arp...

Sous la direction de George Ivascu, Contemporanul devient le symbole de la libération culturelle poststalinienne. Découvreur de talents, le rédacteur en chef ouvre les pages du magazine aux jeunes écrivains et artistes, mettant à la une des œuvres inédites, dans la grande tradition des revues d'avant-garde d'entre les deux guerres. Cependant, il réhabilite avec obstination des courants artistiques comme le dadaïsme, le cubisme, le surréalisme, ainsi que des peintres qui, à l'instar de Hans Mattis-Teutsch, avaient été volontairement oubliés ou interdits.

Dans les années 1960, George Ivascu se passionne de plus en plus pour la peinture roumaine moderne et ajoute à sa collection des tableaux d'Alexandre Ciucurencu, Ion Tuculescu, Theodor Palladi. Grand admirateur du "génie solitaire" de Janos Hans Mattis-Teutsch, il fait l'acquisition auprès de son fils, Ioan Mattis, de plusieurs œuvres caractéristiques et puissantes.

En 1971, George Ivascu devient directeur de l'hebdomadaire La Roumanie Littéraire. Il meurt à la fin d'un bouclage, la nuit du solstice d'été 1988.

L'année suivante, grâce à un don de la famille, le Musée Vasile Pârvan de la ville de Bârlad reconstitue dans ses locaux une partie de l'appartement de George Ivascu, comprenant des tableaux de sa collection (dont plusieurs Mattis-Teutsch), des icônes sur verre, des livres anciens, des meubles et objets personnels. Aujourd'hui, la "collection George Ivascu" fait partie des expositions permanentes du musée.

COLLECTION GEORGE IVASCU



- 53** Janos MATTIS-TEUTSCH
Cerisier en fleurs
Huile sur carton (quelques accidents),
monogramme en bas à gauche et annoté au dos: *G. Ivascu*,
70x79,5 cm. 30 000 / 50 000 €



54 **Janos MATTIS-TEUTSCH**
Soul Flower fond bleu
Peinture sur papier épais,
monogramme en bas à droite,
36 x 29 cm. 15 000 / 25 000 €

55 **Janos MATTIS-TEUTSCH**
Soul Flower fond rouge
Peinture sur papier épais,
monogramme en bas à droite, et annoté au dos :
Mattis Teutsch, avec un n° 34 et un cachet *Budapest...*
(douanes),
35,5 x 29 cm. 15 000 / 25 000 €





- 56** Janos MATTIS-TEUTSCH
Composition colorée
Huile sur toile marouflée sur carton (très petits manques et restaurations),
monogramme en bas à droite et annoté au dos: *G. Ivascu*,
79,5 x 69,5 cm. **40 000 / 70 000 €**



Janos MATTIS-TEUTSCH
57 *Paysage expressionniste*
Peinture sur papier,
monogramme en bas à droite,
35,5 x 28,5 cm. 15 000 / 25 000 €

Janos MATTIS-TEUTSCH
58 *Nu bleu*
Peinture sur toile sans châssis (petits accidents),
monogramme en bas à gauche,
40 x 29 cm. 15 000 / 25 000 €





Janos MATTIS-TEUTSCH

- 59 *Paysage fauve*
Huile sur carton (petits accidents et traces de craquelures,
petite restauration),
monogramme en bas à droite et annoté au dos: *G. Iv...*,
69,5x79,5 cm. 40 000/70 000 €



Janos MATTIS-TEUTSCH
60 *Composition fond vert*
Peinture sur papier épais (légère trace de plis),
monogramme en bas à droite,
35 x 25 cm. 15 000 / 25 000 €



Janos MATTIS-TEUTSCH
61 *Couple*
Sculpture en chêne en taille directe, patine brune (petit manque
en bas vers l'arrière),
monogramme en bas à gauche,
Ht.: 27,5 - Lg.: 19 cm. 8 000 / 12 000 €



Janos MATTIS-TEUTSCH
62 *Figure accroupie*
Dessin au fusain sur papier beige (petits accidents et rousseur),
monogramme en bas à droite,
23,5 x 18,5 cm. 1 400 / 2 000 €

- 63 **Janos MATTIS-TEUTSCH**
Composition fond mauve
Peinture sur papier épais,
non signé,
36x29 cm. 15 000 / 25 000 €



- 64 **Janos MATTIS-TEUTSCH**
Les trois arbres bleus
Peinture sur papier épais,
non signé,
36x29 cm. 15 000 / 25 000 €



Edmond CÉRIA

- 65 *Maison provençale en bord de mer*
Huile sur toile,
signée en bas à gauche,
38 x 46 cm. 500 / 800 €

Théodore KOVNER

- 66 *L'ours au cirque*
Huile sur toile,
signée en bas à gauche,
101 x 73 cm. 500 / 600 €

- 67 *Élégante au manteau jaune, Guillemette Morand*
Huile sur toile (accidents et petits manques),
signée en bas à droite,
64,5 x 45,5 cm. 250 / 300 €

- 68 *Bouquet et fruits, 1946*
Huile sur panneau (petits accidents),
daté en bas à droite, signé en bas à gauche,
81 x 65 cm. 150 / 250 €

- 69 *Odalisque au divan*
Huile sur toile,
signée en haut à gauche,
22 x 33 cm. 100 / 150 €

- 70 *Bouquet devant la mer, 1945*
Huile sur toile (petits accidents),
signée et datée en bas à droite,
73 x 60 cm. 150 / 200 €

Sigismond KOLOS-VARY

- 71 *Nu à la table, 1944*
Aquarelle gouachée sur papier marouflé sur toile,
signé et daté en bas à gauche,
59 x 45 cm. 400 / 500 €

Marcel DYF

- 72 *Matelots à Toulon, circa 1945*
Crayon noir sur papier beige,
signé et situé en bas à droite,
24 x 31 cm. 200 / 300 €
Référéncé aux archives de Mme DYF sous le n° 1131.

ÉCOLE MODERNE

- 73 *Village de montagne, 3/14*
Huile sur toile (restaurations),
signature peu lisible et date en bas à droite,
38 x 55 cm. 200 / 300 €

Andrès SEGOVIA

- 74 *Fleurs et fruits, 14/3/1956*
Aquarelle et encre noire,
signé et daté en bas à droite,
39,5 x 30 cm. 150 / 250 €

Gaston SEBIRE

- 75 *Compotier de fruits*
Lavis d'encre noire,
signé en bas à droite,
65 x 50 cm. 200 / 300 €

William GOLIASH

- 76 *Au cimetière*
Huile sur carton,
signé en bas à droite,
26 x 16 cm. 120 / 180 €

Francis PASQUIER

- 77 *Petite fille à la nature morte au pichet, 1955*
Huile sur toile,
signée en bas à gauche, contresignée, titrée et datée au dos,
50 x 61 cm. 200 / 300 €



Mério AMEGLIO

- 78 *Le boulevard Saint Denis sous la neige, 1960*
Huile sur toile,
signée en bas à gauche, contresignée, titrée et datée au dos,
33 x 55 cm. 2 000 / 2 500 €



Emilio GRAU-SALA

79 *Nature morte aux fruits, 1960*
Huile sur toile,
signée en bas à droite, contresignée, titrée et datée au dos,
36x48 cm. **9 000 / 12 000 €**

Pierre SICARD

80 *Nocturne à Venise*
Huile sur toile,
signée en bas à gauche,
38x55 cm. **300 / 400 €**

Léopold LECOMTE

84 *Port de pêche*
Huile sur toile,
signée en bas à droite,
54x65 cm. **500 / 600 €**

81 *Le Kremlin, 1960*
Huile sur toile,
signée et datée en bas à gauche, cachet d'atelier sur le châssis,
46x61 cm. **450 / 600 €**

Pierre DEVAL

85 *Jeune femme blonde au collier de perles, 1949*
Pastel,
signé et daté vers le milieu à droite,
40x32,5 cm. **300 / 450 €**

82 *Champs-Élysées la nuit*
Peinture sur papier marouflé sur toile,
signé en bas à gauche, cachet d'atelier au dos du châssis,
38x55 cm. **250 / 350 €**

Boris BELOOUSSOVITCH

86 *Modèle à la table*
Huile sur toile,
signée en bas à gauche,
41x33 cm. **120 / 180 €**

Robert FONTENÉ

83 *Miroir, 1944*
Huile sur panneau,
signé et daté en bas à droite, titré au dos et cachet d'atelier,
45,5x36,5 cm. **350 / 500 €**

Roland DUBUC

87 *Place du Tertre, 1958*
Huile sur carton,
signé et daté en bas à gauche,
58,5x46 cm. **400 / 600 €**



88

Jean CARZOU

- 88 *Paysage à la barrière rouge, 1945*
Huile sur carton toilé,
avec au dos une esquisse à la mine de plomb représentant un
intérieur,
signé et daté en bas à gauche,
19 x 24 cm. 1 200 / 1 800 €

- 89 *Place au calvaire, 1945*
Crayons de couleurs et encre noire (trace d'insolation),
signé et daté en bas à droite,
36 x 45,5 cm. 500 / 800 €

- 90 *Les Fusées, 1957*
Lithographie en couleurs n° 49/120 (rousseurs),
signée et datée en bas à droite,
64 x 48 cm. 70 / 120 €
BIBLIOGRAPHIE: Carzou graveur et lithographe, volume 1, n° 40
p. 94 - 95, éditions d'art de Francony, 1971.

- 91 *Vœux de l'artiste pour 1954*
Lithographie en noir et jaune,
épreuve d'artiste, signée en bas à droite,
15,5 x 11,5 cm. 30 / 50 €
BIBLIOGRAPHIE: Carzou graveur et lithographe, volume 1, n° 13
p. 45 - 46 - 47, éditions d'art de Francony, 1971.

Jean-Pierre CAPRON

- 92 *Port Méditerranéen, 1953*
Huile sur toile,
signée et datée en bas à droite,
60 x 73 cm. 400 / 600 €

BONNEVILLE

- 93 *Bouquet champêtre dans un broc*
Huile sur toile,
signée en haut à droite,
61 x 38 cm. 80 / 150 €

Foussa ITAYA

- 94 *La joueuse de flûte, 1954*
Huile sur toile (trace d'enfoncement),
signée et datée en bas à droite, contresignée au dos,
46 x 38 cm. 400 / 600 €

ÉCOLE MODERNE

- 95 *Bouquet*
Huile sur panneau (traces de fentes),
signature illisible en haut à droite,
35 x 21,5 cm. 30 / 50 €

A. DROUANT

- 96 *Bouquet champêtre*
Huile sur toile (traces d'enfoncements),
signée en bas à droite,
55 x 38 cm. 150 / 250 €

Jean DEL DEVEZ

- 97 *La danse astrologique*
Huile sur carton marouflé sur panneau,
signé en bas à gauche,
74,5 x 56 cm. 300 / 500 €

Gabriel DAUCHOT

- 98 *Danseurs dans un salon*
Huile sur toile,
signée en bas à gauche,
22 x 12 cm. 150 / 250 €

Jean DURAND

- 99 *Danseuse*
Huile sur toile,
signée en bas à droite, contresignée et titrée au dos du châssis,
88,5 x 116 cm. 600 / 900 €

- 100 *Perspectives*
Huile sur toile,
signée en bas à gauche, titrée au dos,
61 x 38 cm. 400 / 600 €

- 101 *A la cale*
Huile sur toile,
signée en bas à droite,
65 x 54 cm. 400 / 600 €



102

Bernard BUFFET

102 *Autoportrait, 1955*

Huile sur toile (légère trace d'enfoncement),
signée et datée en haut à gauche avec envoi: *A Gaston*, porte
au dos un n° 33 et le cachet de la galerie Drouant David,
54x26,5 cm. **12 000 / 18 000 €**

Un certificat de Monsieur Maurice GARNIER du 23 novembre
1995 accompagne cette œuvre.

103 *Intérieur provençal, 1953*

Huile sur toile,
signée et datée en haut vers le milieu ; au dos: cachet circulaire
de la galerie Drouant David et un: *i.52* en noir,
19x24cm. **5 000 / 8 000 €**

Un certificat de Monsieur Maurice GARNIER du 23 novembre
1995 accompagne cette œuvre.



103



Bernard BUFFET

104 *Environs de Saint-Cast, l'estuaire du Guildo, 1965*

Huile sur toile,
signée et datée en haut à gauche,
81 x 130 cm.

20 000 / 30 000 €

Un certificat de Monsieur Maurice GARNIER du 23 novembre
1995 accompagne cette œuvre.



105

Bernard BUFFET

105 *Oiseau, 1963*

Huile sur toile marouflée sur carton,
signée en haut vers le milieu,
18 x 23 cm.

5 000 / 8 000 €

Un certificat de Monsieur Maurice GARNIER du 23 novembre
1995 accompagne cette œuvre.

Bernard BUFFET

106 *Rue de village breton*

Lithographie en couleurs n° XVI/XXV (rousseurs),
signée en bas vers le milieu,
48,5 x 64,5 cm.

250 / 400 €



Bernard BUFFET

107 *Nature morte au compotier, 1969*

Huile sur isorel,
signé en haut à droite,
22 x 27 cm.

5 000 / 8 000 €

Un certificat de Monsieur Maurice GARNIER du 23 novembre 1995 accompagne cette œuvre.



Bernard BUFFET

108 *Le Toréador, 1967*

Lithographie en couleurs n° 130 / 300 graveur Ch. Sorlier (traces de rousseurs), signée et datée en bas à droite dans la planche, signée en bas au milieu, 68,5 x 50,5 cm.

300 / 500 €

109 *Trois projets d'affiches pour la galerie David et Garnier*

Dessins aux feutres noir et rouge, deux : 73 x 54 ; un : 98 x 73 cm.

300 / 500 €



Bernard BUFFET

110 *Bouquet aux deux tulipes, 1969*

Lithographie en couleurs, E.A., Ch. Sorlier graveur, signée et datée en bas à droite dans la planche, signée en bas à droite, 53 x 43 cm.

250 / 400 €

111 *Bouquet aux deux tulipes, 1969*

Lithographie en couleurs, E.A., Ch. Sorlier graveur (quelques rousseurs), signée et datée en bas à droite dans la planche, signée en bas à droite, 53 x 43 cm.

150 / 250 €



Louis TOFFOLI

- 112 *Marchandes d'oiseaux péruviennes*
Tapisserie n° 4/6,
lissier Atelier Robert FOUR.
signée en bas à droite,
130 x 184 cm.

2 000 / 3 000 €

DANY

- 113 *Le petit coq*
Huile sur toile,
signée en haut à droite, titrée au dos,
46 x 38 cm.

30 / 50 €

Michel de GALLARD

- 118 *Bouquet à l'atelier*
Huile sur toile (accidents et manques),
signée en bas à gauche,
73 x 55 cm.

500 / 800 €

- 114 *Olivier, 1953*
Huile sur toile,
signée et datée en bas à droite, titrée au dos, cachet
circulaire de la galerie Drouant David,
46 x 38 cm.

30 / 50 €

Jean POLLET

- 119 *Les pastèques*
Huile sur toile,
signée en bas à droite, contresignée et titrée au dos,
54 x 81 cm.

300 / 500 €

- 115 *Bouquet de marguerites, 1953*
Huile sur toile,
signée et datée en bas à droite,
60 x 73 cm.

60 / 100 €

François HEAULMÉ

- 120 *Le vieil homme*
Huile sur toile,
signée en bas à gauche,
33 x 19 cm.

50 / 80 €

- 116 *Femme et fillette dans un intérieur, 1952*
Huile sur toile sans châssis (traces de craquelures et accidents),
signée et datée en bas à gauche,
164 x 102 cm.

60 / 100 €

J. BECKER

- 121 *Visage d'homme de trois-quart*
Huile sur toile,
signée en bas à droite,
27 x 22 cm.

50 / 80 €

Raymond MOISSET

- 117 *La petite paysanne, 1945*
Huile sur toile,
signée en haut à gauche,
55 x 46 cm.

180 / 250 €

- 122 *Jeux d'enfants au parc, 1944*
Huile sur toile (légères usures),
signée en bas à gauche, datée au dos,
33 x 41 cm.

60 / 100 €



123

Pierre AMBROGIANI

- 123 *La montée d'Aurel*
Huile sur toile,
signée en bas à gauche, titrée au dos et contresignée,
54 x 81 cm. **6 000 / 8 000 €**

- 124 *Le chemin d'Aurel*
Huile sur toile,
signée en bas à gauche, au dos sur le châssis un cachet de
la Galerie Ambroise Paris,
50 x 73 cm. **4 000 / 7 000 €**

- 125 *Jeune fille assise*
Huile sur toile,
signée en bas à droite, titrée au dos, un cachet de la Galerie
P. Ambroise Paris au dos,
100 x 73 cm. **4 000 / 7 000 €**

Pierre TAL-COAT

- 126 *Paysage du Midi*
Plume et encre noire sur papier beige,
signé en bas à droite,
30,5 x 47 cm. **300 / 450 €**

- 127 *Femme assise au canotier*
Dessin à la plume et à l'encre brune sur papier beige (petites
taches et quelques traces de plis),
signé en bas à droite,
24,5 x 16 cm. **200 / 300 €**

- 128 *Études de têtes d'hommes*
Plume et encre brune (très légères rousseurs),
signé en bas à droite,
12,5 x 16 cm. **150 / 250 €**

- 129 *Deux chiens*
Plume et encre brune,
signé en bas à droite,
10 x 16,5 cm. **150 / 250 €**



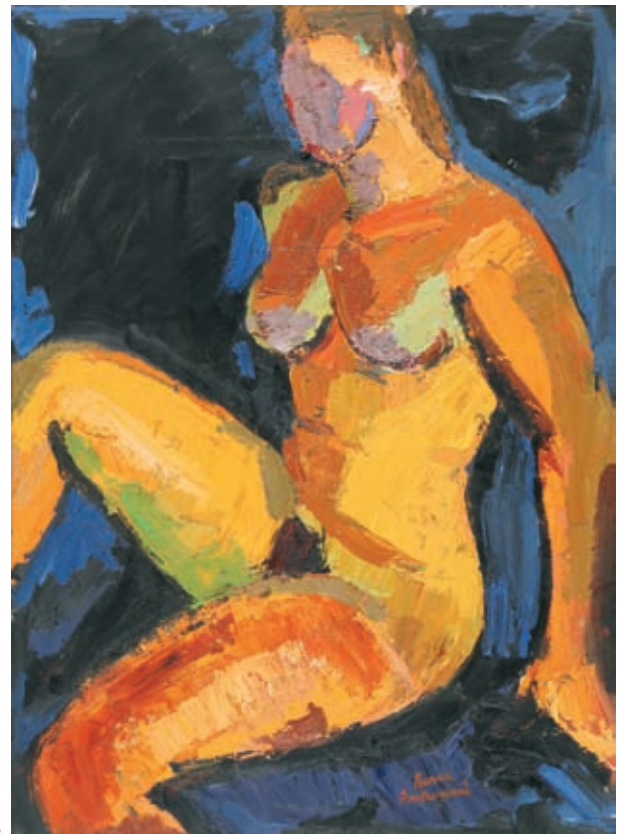
124

Robert WOGENSKY

- 130 *Hameau breton, 1955*
Encre de Chine et aquarelle,
signée et datée en haut à droite,
57 x 76 cm. **50 / 80 €**

- 131 *Paysage du Midi*
Huile sur toile,
signée en bas à gauche (trace d'étiquette de la Galerie de Paris
au dos),
60 x 73 cm. **180 / 250 €**

Gabriel ZENDEL



125



- 132** Alexis KOROVINE
Chemin de halage à Issy les Moulineaux
 Huile sur isorel (restaurations et reprises anciennes à droite),
 signé en bas à gauche, trace d'étiquette au dos: ... *Salon des Seigneurs de l'Art (Art Inter)*,
 65 x 92 cm. 3 000 / 4 000 €



- 136** Jean TRIOLET
Lumière bretonne
 Huile sur toile,
 signée en bas à gauche, contresignée et titrée au dos, cachet de
 l'artiste au dos du châssis,
 81 x 100 cm. 1 200 / 1 500 €

- 133** Michel-Marie POULAIN
La femme à la cigarette, 1952
 Huile sur toile,
 signée en bas à gauche, contresignée, titrée et datée au dos,
 41 x 33 cm. 200 / 300 €

- 137** Iris Michelle RAQUIN
Printemps, 1964
 Huile sur toile,
 signée et datée en bas à droite,
 22 x 27 cm. 120 / 200 €



- 134** Gérard PAMBOUJIAN
Voiliers à quai
 Technique mixte sur papier marouflé sur panneau,
 signé en bas au milieu,
 73 x 53,5 cm. 500 / 800 €



- 138** Jean ABADIE
Marché à Novodievitchi
 Huile sur toile,
 signée en bas à gauche, titrée et contresignée au dos,
 100 x 81 cm. 600 / 900 €

- 135** Raoul PRADIER
Venise, Rio Traverso, 1960
 Huile sur toile,
 signée et datée en bas à gauche, située sur une étiquette de la
 Galerie Romanet au dos du châssis,
 38 x 55 cm. 500 / 800 €

- 139** Émile SALKIN
Toréador, 1949
 Gouache sur papier gris,
 signé en haut à gauche et signé et daté en bas à gauche, cachet
 d'atelier au dos du montage,
 31 x 24 cm. 200 / 300 €



André MINAUX

140 *Visage, harmonie jaune et bleue*
Gouache et lavis d'encre de Chine,
signé vers le milieu avec envoi,
73 x 48 cm. 500 / 800 €

141 *Femme à l'éventail, 1970*
Aquarelle,
signée et datée en bas à gauche,
30 x 25 cm. 200 / 300 €

142 *L'église, 1854*
Huile sur toile,
signée en bas à droite, contresignée et datée au dos,
102 x 81 cm. 600 / 1 000 €

CENIC

143 *Canal de l'Ourcq, 1957*
Huile sur toile,
signée en bas à droite, contresignée, datée et titrée au dos,
60 x 81 cm. 150 / 200 €

Pierre CLAYETTE

144 *Marches de l'Orient*
Huile sur toile,
signée en haut à droite, titrée et contresignée au dos,
81 x 100 cm. 250 / 400 €

Nancy DELOUIS

145 *Intérieur bleu*
Technique mixte sur papier,
signé en bas à gauche,
31 x 48 cm. 180 / 250 €

René SMET né en 1929

Né en 1929 à Bruxelles où il a étudié à l'Académie des Beaux-Arts, il montre ses premières expositions à Sao Polo en 1956 et 1957 et expose ensuite à Rome, Paris, Bruxelles, Washington. (Source Bénézit)



René SMET

146 *L'envol*
Huile sur toile,
signée en bas à droite,
50 x 65 cm. 400 / 700 €

147 *Princesse*
Huile sur toile,
signée en bas à droite, contresignée au dos,
22 x 27 cm. 200 / 300 €



René SMET

148 *La table rose*
Huile sur toile,
signée en bas à droite, titrée au dos,
24 x 33 cm. 300 / 400 €

149 *Le dignitaire*
Huile sur panneau,
signé en bas à droite,
27 x 22 cm. 150 / 250 €



Michel JOUENNE

- 150** *Écume sur le rocher*
Huile sur toile,
signée en bas à gauche, titrée et contresignée au dos,
130 x 162 cm. **12 000 / 15 000 €**
BIBLIOGRAPHIE: "Jouenne, au fil de la création 1995-2005"
Le léopard d'or, novembre 2006, reproduit en couleur p. 122.

Michel JOUENNE

- 151** *Été en Provence*
Huile sur toile,
signée en bas à gauche, contresignée et titrée au dos,
73 x 100 cm. **3 800 / 4 500 €**

J. C. LEBOUCHER

- 154** *Baigneuses et architecture, 1962*
Huile sur toile,
signée et datée en bas à droite,
65 x 50 cm. **200 / 300 €**



Marcel MOULY

- 155** *Composition aux arbres*
Peinture sur papier marouflé sur carton,
signé en bas à droite,
25 x 30 cm. **2 500 / 3 500 €**

Michel PATRIX

- 156** *Loïc le pêcheur*
Huile sur toile,
signée en bas à gauche, titrée au dos,
22 x 16 cm. **100 / 150 €**

Ion PACEA

- 152** *Paysage marin*
Technique mixte sur carton,
signé en bas à gauche,
34,5 x 52,5 cm. **500 / 700 €**

Remo BIANCO

- 157** *Intérieur*
Application de feuilles d'or sur page de magazine (petite
déchirure en haut à gauche),
signé au dos avec envoi daté du 07/05/74,
30,5 x 23 cm. **150 / 200 €**

Georges HOSOTTE

- 153** *Roquefort des Corbières, 1990*
Huile sur toile,
signée en bas à droite, contresignée, titrée et datée au dos,
60 x 73 cm. **1 500 / 2 000 €**

- 158** *Intérieur au canapé blanc*
Application de feuilles d'or sur page de magazine,
signé au dos et annoté: *occasione peroluta*,
30,5 x 22,5 cm. **150 / 200 €**



Xavier ZEVACO

159 *Composition colorée*
Technique mixte sur papier,
signé en bas à droite,
83x78 cm. 300/400€

160 *Sans titre à la tache jaune*
Technique mixte sur papier,
signé en bas au milieu,
118x78 cm. 250/400€

161 *Sans titre, fond jaune, 1986*
Technique mixte sur papier,
signé et daté en bas à droite,
98x78 cm. 350/450€

162 *Lignes colorées*
Technique mixte sur papier (insolation sur le bord droit),
signé en bas à droite,
78x118 cm. 250/400€

163 *Composition, 1996*
Acrylique sur toile,
signée et datée en bas à gauche,
45,5x38 cm. 150/200€

164 *Sans titre, 1993*
Acrylique et collage sur toile,
signé et daté en bas à gauche, porte le cachet de la vente
d'atelier, 2007,
46x38 cm. 150/200€

François ROUAN

165 *Le jardin et la ville/Tressage - Medici 1975*
Crayon et encre noirs sur Japon,
signé en bas à droite, signé et daté en bas à gauche, titré en bas
au milieu,
68x55 cm. 4000/7000€



Robert COMBAS

166 *Hommage à Eddie Cokran*
Multiple sur plexiglas, n° 63/99,
signé en bas au dos,
Ht. : 97 cm. 1800/2500€

167 *Affiches de peintres, Galerie Attali, mars 1993*
Gravure en noir (petits accidents aux bords),
signée et datée en bas à droite,
dim. totale : 120x80 cm. 300/400€

168 *Languedoc - Roussillon, 1996*
Sérigraphie en couleurs, EA n° 90/116,
signée et datée à droite avec dessin et envoi au crayon brun
dans la marge,
31x46 cm. 150/250€



165



François VAN DEN BERGHE

- 169** *Edenzork, Mayumba et Foulenzem*
Groupe en bronze à la cire perdue, patine terre d'Afrique, n° E. A. I/IV, fonderie de bronze Laurageais, signé,
35 x 25 x 50 cm. **4 500 / 5 000 €**

Éric VALAT

- 170** *Atlantes superposés, 1999*
Bronze patiné, signé sur le côté de la terrasse et daté,
Ht. : 33 cm. **200 / 300 €**

d'après Salvador DALI

- 171** *La madone de Port Ligat*
Sculpture en bronze doré (traces d'oxydations) sur un socle en marbre noir dans son écrin d'origine, inscription *Dali* sur la base et sur l'arrière,
Ht. : 11 cm. **300 / 500 €**



Jean-Claude MAZEL et Yann JALIX

- 172** *Plateau aux six cerises (étude n° 1)*
Bronze original à la cire perdue, patine à chaud polychrome, n° 4/8, signé des artistes *Mazel et Jalix*,
66 x 53 x 60 cm. **6 000 / 10 000 €**

Bruno HADJADJ

- 173** *La femme en jaune, 1993*
Sculpture en résine peinte sur un socle en verre, n° 15/20, signée et datée sur la terrasse,
Ht. : 28 cm + socle. **250 / 350 €**

Claude HILAIRE dit HASTAIRE

- 174** *L'atelier II, 1989*
Technique mixte et collage sur carton ondulé, signé, titré et daté en bas à gauche, contresigné et daté avec envoi au dos,
45 x 39,5 cm. **120 / 200 €**

Bill PARKER

- 175** *Composition en noir et gris, 1990*
Technique mixte sur papier, signé et daté en bas à droite,
64 x 49 cm. **250 / 400 €**

Frédérique PILLET

- 176** *Saute-mouton*
Bronze à patine nuancée gris bleu, épreuve n° 4/8, signé sur la terrasse,
Ht. : 44 cm. **400 / 600 €**

Bernard RANCILLAC

- 177** *Billie Holiday*
Multiple sur toile avec inclusion de papier brillant, n° 5/12, signé en bas à gauche,
73 x 59,5 cm. **500 / 800 €**

Ladislav KIJNO

- 178** *Profil*
Acrylique sur toile, signée en bas à droite,
194 x 130 cm. **4 000 / 7 000 €**



178