



ROSSINI

Maison de Ventes aux Enchères

SALLE DES VENTES ROSSINI
Jeudi 27 mars 2014 à 14 h 00



EXPERTS

Tableaux et Dessins anciens

Patrice DUBOIS

*Membre du Syndicat Français des Experts Professionnels
en Œuvres d'Art et Objets de Collection*
16, rue de Provence - 75009 Paris
Tél.: 01 45 23 12 50 - Fax: 01 49 49 47 11
patrice.p.dubois@free.fr

Photographies

Viviane ESDERS

40, rue Pascal - 75013 Paris
esders@wanadoo.fr

Art Décoratif du XX^e siècle

Cabinet d'expertise MARCILHAC

8, rue Bonaparte - 75006 Paris
Tél.: 01 43 26 47 36 - Fax: 01 43 54 96 87
amarcilhac@gmail.com

Art d'Asie

Cabinet Pierre ANSAS - Anne PAPILLON d'ALTON

9, boulevard Montmartre - 75009 Paris
Tél.: 01 42 60 88 25
ansaspasia@hotmail.com - anne.papillon@hotmail.fr

Objets du Monde

Docteur Jean-Pierre LACOSTE

2, Avenue du Général Balfourier - 75116 Paris
Mob.: 06 61 43 63 46
jeanpierre.lacoste0711@orange.fr

Archéologie

Christophe KUNICKI

1, quai Conti - 75006 Paris
Tél.: 01 43 25 84 34 - Fax.: 01 46 34 29 76
c.kunicki@orange.fr

Haute-époque

Laurence FLIGNY

Expert près la cour d'appel de Paris
24, rue de Monttessuy - 75007 Paris
Tél.: 01 45 48 53 65 / 06 78 48 44 53
laurencefligny@aol.com

Céramiques

Cyrille FROISSART

Membre C.N.E.S.
9, rue Frédéric Bastiat - 75008 Paris
Tél.: 01 42 25 29 80
c.froissart@noos.fr

Jouets anciens

Jean-Claude CAZENAVE

16, rue de la Grange Batelière - 75009 Paris
Tél.: 01 45 23 19 42
jcctoys@club-internet.fr

Militaria

Axel LOUOT

*Assesseur près la commission de conciliation
et d'expertise douanière.*
36, rue de Bellechasse - 75007 Paris
Tel.: 01 47 05 33 62 - Mob.: 06 07 91 07 87
virtuti@club-internet.fr

Tapis - Tapisseries

Aymeric de VILLELUME

17, rue Pétrarque - 75116 Paris
Tél.: 01 56 28 04 12 - Fax: 01 56 28 04 13
aymeric.devillume@aliceadsl.fr

ROSSINI

Maison de Ventes aux Enchères, Paris

Jeudi 27 mars 2014

Salle des Ventes Rossini
à 14h00

Pascale MARCHANDET
Commissaire-priseur habilité

Renseignements
François Xavier PONCET :
01 53 34 55 04
fx.poncet@rossini.fr

Expositions publiques
Salle des Ventes Rossini
7, rue Rossini - 75009 Paris
Mercredi 26 mars 2014 de 10h 45 à 18h 00
Jeudi 27 mars 2014 de 10h 45 à 12h 00

Téléphone durant les expositions
01 53 34 55 01

Catalogue consultable sur internet
avec tous les lots visibles :
www.rossini.fr - www.auction.fr

Salle d'exposition visible sur
www.rossini.fr
le mercredi 26 mars 2014 à 14h00



Vente en direct sur internet,
enchérissez en ligne sur :
www.rossini.fr

DESSINS ET TABLEAUX ANCIENS
PHOTOGRAPHIES
ARTS DÉCORATIFS DU XX^e SIECLE
ARTS D'ASIE
HISTOIRE NATURELLE
OBJETS DU MONDE
ARCHÉOLOGIE
HAUTE-ÉPOQUE
CÉRAMIQUE
JOUETS ANCIENS
MILITARIA
OBJETS D'ART
MOBILIER
TAPIS - TAPISSERIES

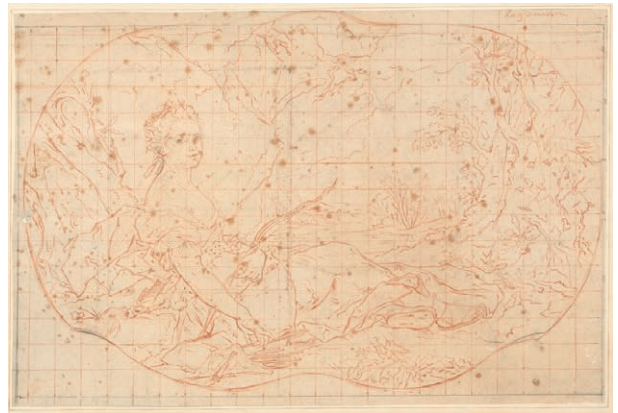
ROSSINI - MAISON DE VENTES AUX ENCHÈRES - BUREAU D'ESTIMATIONS GRATUITES

Sans rendez-vous du lundi au vendredi, de 9h 30 à 18h 00 - estimation.gratuite@rossini.fr
7, rue Drouot - 75009 Paris - Tél.: 01 53 34 55 00 - Fax: 01 42 47 10 26 - contact@rossini.fr - www.rossini.fr
Rossini - Société de ventes volontaires de meubles aux enchères publiques agréée sous le n°2002-066 RCS Paris B 428 867 089

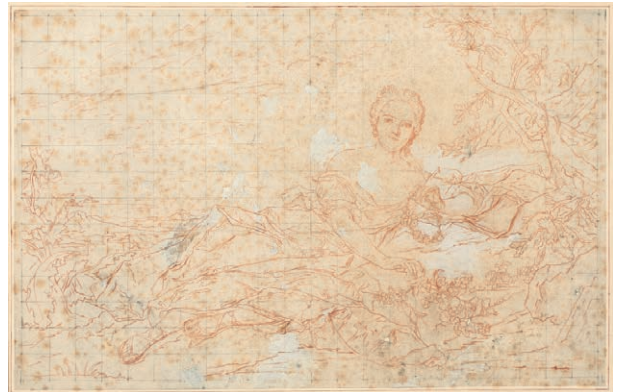
DESSINS ANCIENS



1 **WIERINGEN Cornelisz Claes van (Attribué à) (Haarlem vers 1580 - id. ; 1633)**
Voiliers et barques dans un port
 Plume, encre brune, pinceau, encre grise, brune, bleue et de sanguine. Collé sur feuille.
 Filet d'encadrement à la plume et encre brune (petits manques en bas à gauche et en haut à droite ; quelques taches).
 Au revers du carton d'encadrement un cachet de cire rouge de collection ; une ancienne annotation à la plume et encre brune: *École Flamande / Nicolas van Cleef. Anvers 1604.*
 Haut. : 14,5 - Larg. : 21,7 cm.
 Reproduction ci-dessus. **600/800€**



3



3

3 **NATTIER Jean-Marc (D'après) (1685-1766)**
 1 - *Marie Adélaïde de France, fille du roi Louis XV, sous la figure de Diane*
 Pierre noire et sanguine. Mise aux carreaux. Filet d'encadrement à la pierre noire. Format chantourné.
 Collé sur feuille (rousseurs et petit trou à gauche).
 Annoté à la sanguine en haut à droite.
 Haut. : 28,2 - Larg. : 42,7 cm.
 2 - *Madame Henriette de France, fille du roi Louis XV, sous la figure de Flore*
 Sanguine et rehauts de blanc. Mise aux carreaux et filet d'encadrement à la pierre noire. Format chantourné.
 Collé sur feuille (petits trous en bas à droite, ancienne trace de déchirure vers le haut ; rousseurs).
 Haut. : 27,8 - Larg. : 43,2 cm.
 Reproductions ci-dessus. **450/500€**
 En rapport avec les compositions peintes en 1745 (1) et 1742 (2) conservées au Musée de Niort autrefois de forme chantournée, et au château de Versailles.
 (Cf. Jean-Marc Nattier, Musée national des Châteaux de Versailles, catalogue de l'exposition, n° 43 & 36. - Octobre 1999 - janvier 2000).



2

2 **CORREGGE, Antonio Allegri, dit Il Correggio ou Le (D'après) (1489 - 1534)**
Io et Jupiter
 Pastel (petites traces d'accident dans les marges).
 Haut. : 38 - Larg. : 29 cm.
 Reproduction ci-dessus. **300/400€**
 Reprise du XIX^e siècle de la composition conservée à Vienne et représentant la nymphe Io étreinte par Jupiter sous la forme d'un nuage.

4 **École FRANÇAISE du XIX^e siècle**
Étude de ville antique et combat de cavalerie
 Plume, encre brune et lavis de brun.
 Haut. : 18,5 - Larg. : 24,5 cm. **60/80€**

5 **École FRANÇAISE - Seconde Moitié du XIX^e siècle**
Entourage de Jean-Jacques HENNER (1829-1905)
Eros et naïade
 Crayon noir et rehauts de blanc.
 Haut. : 36,5 - Larg. : 24 cm. **100/150€**

TABLEAUX ANCIENS



6

6 METSYS Quentin (Atelier de) (Louvain 1466-Metsys 1530)

Volet de gauche: *La Vierge, l'enfant Jésus et saint Jean-Baptiste enfant*

Volet de droite: *Saint Jérôme en oraison*

Au revers: Volet de gauche en grisaille: *Saint Jacques le Majeur appuyé sur son bâton de pèlerin et tenant un chapelet* (petit accident en bas à gauche).

Volet de droite: *Sainte Barbe, la tour dans le dos et les saintes écritures en main*

Huile sur panneau. Chêne.

Haut.: 26 - Larg.: 19 cm.

Reproductions ci-dessus et ci-contre.

6000/8000€

PROVENANCE:

1 - Paris, Hôtel Drouot, 21 décembre 1953, n° 135 du catalogue.

2 - Paris, Palais d'Orsay, Etude Ader - Picart - Tajan ; experts P. Antonini & G. Herdebaut ; 28 mars 1979, n° 189 du catalogue (reproduit).



6

7 RENI Guido (École de) (Bologne 1575-1642)

Tête de jeune femme coiffé d'un turban orné d'une pierre un plat devant elle

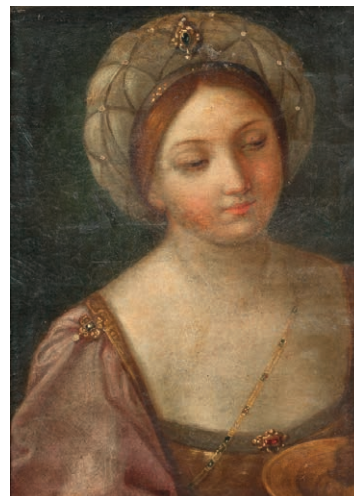
(étude en rapport avec une figure de Salomé?).

Huile sur toile (petites restaurations).

Haut.: 53 - Larg.: 38 cm.

Reproduction ci-contre.

600/800€



7

8 École FLAMANDE - Première Moitié du XVII^e siècle

Vierge à l'enfant

Huile sur panneau. Chêne. Deux planches verticales.

Haut.: 66 - Larg.: 51 cm.

1000/1500€

ANALOGIE: Entourage de Claude Deruet (1588 - 1662) ; Toile ; 65 x 51 cm ; Paris, SVV Lafon ; expert G. Auguier ; 11 juin 2008 (Gazette de l'Hôtel Drouot, reproduit).



9

**9 FRANCKEN Frans II dit le jeune (et son atelier)
(Anvers 1581 - id. ; 1642)**

Les sept œuvres de Miséricorde (Matthieu 25. 35 - 36)
Au premier plan à droite: *Nourrir les affamés*; au second plan à gauche: *Soigner les malades, assister les mourants, vêtir les miséreux, accueillir les pèlerins, enterrer les morts et visiter les prisonniers*

Huile sur panneau. Chêne. Deux planches horizontales.

Haut.: 58 - Larg.: 64,5 cm.

Cadre en bois sculpté et doré à motif de feuillages.

Reproduction ci-dessus.

6 000 / 8 000 €

PROVENANCE: Hôtel des Ventes de Chalon, 11 mars 1973.

ANALOGIE AVEC VARIANTES: Frans Francken le jeune (1581-1642), Bois; 99x148 cm; signé et daté 1617; musée de Bâle (Cf. Ursula Härting, Frans Francken der Jüngere, n°268 à 275. Luca Verlag Freren 1989). Certaines versions des œuvres de Miséricorde, avec le cul de jatte au premier plan, incluant toujours des variantes, sont parfois peintes dans le sens contraire: qu'elles soient l'œuvre de Hieronymus Francken II (1578-1628) (Christie's Londres, 9 juillet 2008, n° 142; panneau. 129,5x168,9 cm; signé 1627), ou de Frans Francken le vieux et de son fils (Zwischen, Ratterstadt).

Sur les différentes versions des œuvres de Miséricordes peintes par les membres de la dynastie des Francken on se reportera à l'étude Matias Diaz Pedron, Las Misericordias de Jeronimus Francken II (Galeria Antiquaria).

10 DYCK Anton van (Suite de) (1599-1641)

Le Repos de la sainte famille pendant la fuite en Egypte
Huile sur toile (petits manques en bas à gauche).

Haut.: 81 - Larg.: 80 cm.

1 000 / 1 500 €

11 QUELLIN Erasmus II (Ecole de) (Anvers 1607 - id. ; 1678)

La Sainte famille se réchauffant près de l'âtre, avec deux anges s'appropriant à coucher l'enfant Jésus dans un berceau en osier
Huile sur cuivre.

Annoté en bas à gauche: *E. Quellinus Fe. Anno 1667.*

Haut.: 30,5 - Larg.: 23 cm.

Reproduction ci-contre.

3 000 / 4 000 €

12 TENIERS David II dit le jeune (Suite de) (1610 - 1690)

Fumeurs près de la cheminée

Huile sur toile (petits enfoncements et griffures dans la partie supérieure).

Haut.: 45,5 - Larg.: 35,5 cm.

1 200 / 1 500 €



13

**13 TENIERS David dit le jeune (Atelier de)
(Anvers 1610 - Bruxelles 1690)**

Paysans jouant aux quilles.

Huile sur toile.

(rentoilage; petits manques; quelques restaurations).

Haut.: 45 - Larg.: 74,5 cm.

Reproduction ci-dessus.

3 500 / 5 000 €



11



14

14 TENIERS David (École de) (1610-1690)

Fête de village avec un joueur de cornemuse
Huile sur cuivre, annotée en bas à droite: D.TENIERS. Fecit 1665.
Haut.: 13,5 - Larg.: 20,7 cm.

Reproduction ci-dessus. 1 000 / 1 500 €

15 DUSART Cornelis (Attribué à) (Haarlem 1660-id.; 1704)

Fumeurs et violoniste dans un intérieur rustique
Huile sur panneau. Chêne.
Parquetage (trace de fente horizontale dans la partie supérieure).
Haut.: 36,3 - Larg.: 51,5 cm.

Reproduction ci-dessus. 2 500 / 4 000 €

16 WOUWEMANS Philips (D'après) (1619-1668)

La halte des chasseurs
Huile sur toile (petits manques et restaurations dans la partie inférieure).
Haut.: 33,5 - Larg.: 47 cm.

400 / 600 €

17 LOEDING Harmen (Leyde vers 1637-vers 1673)

Nature morte au nautile, orange, cerises, citron, roemer et fraises des bois sur un entablement garni d'un tapis frangé
Huile sur panneau Chêne. Une seule planche.
(quelques restaurations; petits soulèvements et petits manques ; ancien vernis oxydé).

Trace de signature en bas à gauche: h Lo(.)din g.
Au revers un ancien numéro d'inventaire à l'encre: 29.
Haut.: 53 - Larg.: 40 cm.

3 000 / 5 000 €

Sur le peintre de nature morte Herman Loeding, disciple de Pieter de Ring (Leyde 1625-1660), agençant nautile, grappes de cerises et roemer, dans la manière de Jan Davidsz de Heem (1606-1684) on se reportera à l'ouvrage de Erika Gemar - Koeltzsch, *Höllndische Stillbenmaler im 17. Jahrhundert*; Vol 3, p. 606-609. - (Luca Verlag Lingen 1995).

18 École HOLLANDAISE - Première Moitié du XVII^e siècle

Paysage à la rivière avec deux promeneurs en chemin et un chien
Huile sur toile (rentoilage ; quelques restaurations ; ancien vernis encrassé).

Monogramme en bas à droite.

Haut.: 62,5 - Larg.: 76 cm.

Reproduction ci-contre. 2 000 / 3 500 €

19 BERGEN Dirk van (Attribué à) (Haarlem 1645-1690)

Pâtres et leurs animaux au pâturage
Huile sur toile (rentoilage ; petits manques et soulèvements ; restaurations et surpeints).
Haut.: 40,7 - Larg.: 54 cm.

600 / 800 €



15



20

20 École HOLLANDAISE (Genre du XVII^e siècle)

Vase de fleurs sur un entablement de pierre
Huile sur toile. Châssis à écharpe (rentoilage).
Haut.: 46 - Larg.: 37,8 cm.

Reproduction ci-dessus. 900 / 1 000 €



18



21

- 21 BREDAEL Joseph van (Suite de) (1688- 1739)**
 1 - Paysage à la rivière avec des villageois en barque et des promeneurs
 Huile sur métal (griffures et petites lacunes).
 Haut.: 11,8 - Larg.: 16,5 cm.
 2 - Rue de village avec des villageois
 Huile sur métal.
 Haut.: 11,8 - Larg.: 16,5 cm.
 Reproductions ci-dessus.

800 / 1 200€



21

- 25 École FRANÇAISE du XVIII^e siècle**
 Le repos champêtre ou la partie d'anneaux
 Huile sur toile (rentoilage).
 Haut.: 100 - Larg.: 101 cm. **600/800€**
 PROVENANCE: Ancienne collection du sénateur François-Gabriel Garran de Balzan (1838-1902), château de Champmargou (?) dans les Deux-Sèvres (D'après une indication portée au revers).



22

- 22 École ESPAGNOLE - Seconde Moitié du XVII^e siècle**
 Guirlande de fleurs avec au centre la naissance de Saint Jean-Baptiste
 Huile sur toile d'origine. Doublage sur le pourtour.
 Haut.: 82 - Larg.: 72 cm.
 Cadre ancien en bois sculpté (petits accidents).
 Reproduction ci-dessus. **1 000 / 1 500€**

- 23 École ALLEMANDE de la fin du XVII^e siècle**
 Paire de paysages représentant la vallée du Rhin
 Huile sur carton.
 Haut.: 12 - Larg.: 17 cm. **1 500/2 000€**

- 24 École ITALIENNE (dans le goût du XVIII^e siècle)**
 Bouquet de fleurs dans un paysage
 Huile sur toile (rentoilage; quelques restaurations).
 Haut.: 75 - Larg.: 99 cm. **1 800/2 000€**



26

- 26 École FRANÇAISE - Dernier tiers du XVII^e siècle**
 Portrait en buste de Suzanne Malchar; vêtue d'une robe bleue à col de dentelles, dans un grand drapé rouge tenu par une pierre en agrafe.
 Huile sur toile d'origine.
 Doublage sur le pourtour (petites restaurations)
 Annoté dans la partie supérieure en lettres capitales: *Suzanne Malchar / Le Duchat D'Horville*.
 Armoiries comtales avec à gauche un blason: losangé de gueules et d'argent; à droite un second blason: lions et aigles (?).
 Haut.: 76 - Larg.: 61 cm. **1 000 / 1 500€**
 Reproduction ci-dessus.
 Peut-être Suzanne Malchar, née De Rugy en 1658, petite fille de Rachel Le Duchat, épouse de Jean Malchar.

- 27 École FLAMANDE - Seconde moitié du XVIII^e siècle**
 Portrait d'homme en veste rouge et chemise à col blanc
 Huile sur panneau.
 Deux planches verticales (petites restaurations).
 Haut.: 37 - Larg.: 27,2 cm. **400/600€**



28

- 28 LALLEMAND Jean-Baptiste (Dijon 1710-Paris 1803)**
Paysage arcadien à la rivière avec des promeneurs au pied d'un tombeau
Huile sur panneau.
Au revers une ancienne inscription à l'encre Lallemand, et sur un élément de tissu contre - collé: *Lallemand*.
Haut.: 46 - Larg.: 57 cm.
Reproduction ci-dessus.

1 500 / 2 000 €

- 30 JOANNIN**
École FRANÇAISE - Première moitié du XIX^e siècle
Vue de port
Huile sur toile.
Au revers timbre du marchand de toile Vallet et Bourniche, successeurs de Belot, rue de l'arbre sec n° 3
Signé à la pointe en bas à droite.
Haut.: 32,7 - Larg.: 41 cm.

1 100 / 1 500 €



29

- 29 COUDER Auguste (Paris 1790-id.; 1873)**
Portrait présumé de Mr Froissinet en buste, gilet, chemise et cravate blanche
Huile sur toile.
Au revers, un texte manuscrit donne l'identité du modèle et résume des éléments de sa vie.
Haut.: 24,5 - Larg.: 19 cm.
Reproduction ci-dessus.

700 / 1 000 €



31

- 31 École FRANÇAISE - Première moitié du XIX^e siècle**
Madeleine pénitente
Miniature de forme ovale (Trace de fente verticale à droite ; petite manques à droite)
Signé et daté en bas en lettres dorées : *Rosalie H. pinx. 1838*.
Haut.: 16,5 - Larg.: 12,5 cm.
Reproduction ci-dessus.

300 / 500 €

D'après la sainte Marie Madeleine de Pompeo Batoni (1708-1787) du muse de Dresde (Cf. Pompeo Batoni, Prince of Painters in Eighteenth - Century Rome ; pp. 135-137. - Houston&London 2008).



36

- 32 École FRANÇAISE du XIX^e siècle**
Portrait en buste d'officier
Huile sur toile.
Armoiries familiales en haut à droite.
Haut. : 61,5 - Larg. : 48 cm. **250/350€**
- 33 École FRANÇAISE - Seconde moitié du XIX^e siècle**
Aiguère, trophée de chasse et plat de cuivre
Huile sur toile (manque en bas à droite et en haut).
Signé en bas à gauche *Millian (?)*.
Haut. : 21,4 - Larg. : 32,5 cm. **100/150€**
- 34 École ITALIENNE du XIX^e siècle**
Vue de la baie de Naples avec le Vésuve fumant
Huile sur toile (petit manque en haut à droite).
Haut. : 27 - Larg. : 41 cm. **200/300€**
- 35 BARON Henri (1816-1885)**
Chinoiserie
Huile sur panneau, signé en bas à droite.
Haut. : 22,5 - Larg. : 15,5 cm. **1 000/1 200€**
- 36 DELAMARRE Théodore (1824-1883)**
La déclaration chinoise
Huile sur panneau, signé en bas à droite, titré au dos.
Haut. : 46 - Larg. : 37 cm.
Reproduction ci-contre. **3 000/4 000€**

PHOTOGRAPHIES

- 37 COEULTE Dominique-Achille (1804-?).**
Paire de daguérrotypes portraits homme & femme.
17 x 15 cm. **600/700€**
Dominique Achille Coeulte était daguerréotypiste à Nancy. Il collabora avec Delahaye en 1852 et participa à l'exposition de la Société Française de Photographie de 1857.



38

- 38 BRASSAI (Guyla Halasz, dit) (1899-1984)**
Nature morte à la Course cycliste des Six Jours de Paris au Vélodrome d'Hiver, Paris, ca. 1932.
Tirage argentique postérieur.
Image : 21,1 x 27,4 cm - Feuille : 23,8 x 29,9 cm.
Reproduction ci-dessus. **300/400€**

- 39 LA BELLE ET LA BÊTE**
Jean Marais et Josette Day dans le film "La Belle et la Bête" de Jean Cocteau, 1946.
Tirage argentique d'époque par Aldo Graziati, dédié à l'encre au dos par Jean Marais.
27 x 21 cm environ
On joint un tirage: portrait de Jean Marais sur le tournage d'un film, ca. 1940. **150/200€**
- 40 LA BELLE ET LA BÊTE**
Jean Marais et Josette Day dans le film "La Belle et la Bête" de Jean Cocteau, 1946.
12 tirages argentiques d'époque par Aldo Graziati, tampon "Prod. ANDRÉ PAULVÉ" dans le négatif.
21 x 27 cm environ. **600/800€**
- 41 LA BELLE ET LA BÊTE**
Jean Marais et Josette Day dans le film "La Belle et la Bête" de Jean Cocteau, 1946.
11 tirages argentiques d'époque par Aldo Graziati.
21 x 27 cm environ. **600/800€**
- 42 JOSEPHINE BAKER**
Joséphine Baker, 1926.
4 tirages argentiques dont 2 contretypes, signés "Waléry Paris", dédiés et datés par Joséphine Baker à l'encre sur l'image, encadrés.
Image : 21,9 x 17,5 cm - Feuille : 28 x 19 cm. **300/400€**

ART DÉCORATIF DU XX^e SIÈCLE



- 43** **Émile GALLÉ (1846-1904)**
Vase sphérique à panse aplatie et col conique sur piédouche renflé.
Épreuve en verre doublé violet et vert.
Décor de papillons sur fond forestier gravé en camée à l'acide.
Signé.
Haut. : 24 cm.
Reproduction ci-dessus. **1 500 / 2 000 €**

- 44** **Émile GALLÉ (1846-1904)**
Cache pot en barbotine.
Épreuve à décor émaillé de fleurs sur fond vert et brun.
Signé.
Haut. : 22,5 cm.
Reproduction ci-dessus. **500 / 700 €**

- 45** **Émile GALLÉ (1846-1904)**
Vase ovoïde à corps épaulé et col légèrement galbé.
Épreuve en verre doublé orangé sur fond jaune.
Décor de baies de sureaux et de feuilles gravé en camée à l'acide.
Signé.
Haut. : 9 cm
Reproduction ci-dessus. **200 / 300 €**

- 46** **Émile GALLÉ (1846-1904)**
Vase oblong sur talon annulaire.
Épreuve en verre doublé violet sur fond blanc et jaune.
Décor de fuchsias gravé en camée à l'acide.
Signé.
Haut. : 21 cm.
Reproduction page suivante. **1 000 / 1 500 €**

- 47** **Émile GALLÉ (1846-1904)**
Vase ovoïde à col ouvert.
Épreuve en verre doublé rouge sur fond jaune orangé.
Décor de bignonia gravé en camée à l'acide (petit défaut de matière dans le fond interne du vase).
Signé.
Haut. : 18 cm
Reproduction page suivante. **400 / 600 €**

- 48** **Émile GALLÉ (1846-1904)**
Vase tube à base renflée.
Épreuve en verre doublé vert sur fond blanc orangé.
Décor d'eucalyptus gravé en camée à l'acide.
Signé.
Haut. : 21 cm. **300 / 400 €**

- 49** **Émile GALLÉ (1846-1904)**
Petit vase.
Épreuve en verre doublé vert et rose.
Décor fougères et coquelicots **300 / 500 €**



- 50 DAUM**
Grand vase balustre sur piédouche à bague renflée et col droit.
 Épreuve en verre multicouche vert orangé et marron sur fond marmoréen jaune blanchâtre.
 Décor d'ophrys gravé en camée à l'acide et rehaussé d'email.
 Signé.
 Haut. : 42,5 cm.
Reproduction ci-dessus. **1 500 / 2 000 €**
- 51 DAUM**
Vase cylindrique sur talon à six jambes étirées à chaud.
 Épreuve en verre fumé.
 Décor gravé de feuilles stylisées.
 Signé.
 Haut. : 21 cm.
Reproduction page précédente. **300 / 400 €**
- 52 MULLER FRÈRES**
Vase ovoïde à col galbé ouvert.
 Épreuve en verre rouge marron sur fond marmoréen jaune vert.
 Décor de fleurs d'hibiscus gravé en camée à l'acide.
 Signé.
 Haut. : 29 cm.
Reproduction ci-dessus. **300 / 500 €**
- 53 Marcel GOUPY (1886-1954)**
Vase sphérique à col cylindrique renflé et épaisse lèvre en bordure sur talon.
 Épreuve en verre blanc émaillé beige rosé en partie interne.
 Décor de trois médaillons de femmes nues avec des guirlandes d'oranges.
 Émail polychrome au naturel (manque à l'email).
 Signé.
 Haut. : 24 cm. **1 000 / 1 200 €**
- 54 SAINT LOUIS**
Vase à corps ovoïde aplati et long col évasé à bague renflée sur piédouche.
 Épreuve en verre doublé vert et orange.
 Décor de fleurs stylisées sur fond vermiculé.
 Signé du cachet sous la base.
 Haut. : 19 cm. **200 / 250 €**
- 55 A. DE CARANZA**
Gobelet à corps conique.
 Épreuve en verre blanc irisé.
 Décor de baies et de feuilles stylisées.
 Signé.
 Haut. : 10 cm. **300 / 400 €**
- 56 DELATTE NANCY**
Vase ovoïde sur talon et col ouvert.
 Épreuve en verre marmoréen violet rose.
 Signé
 Haut. : 23 cm. **120 / 150 €**
- 57 DELATTE NANCY**
Vase ovoïde sur piédouche et col galbé ouvert.
 Épreuve en verre doublé orange sur fond rose foncé.
 Décor de baies et feuilles de vignes gravé en camée à l'acide.
 Signé.
 Haut. : 17,5 cm. **150 / 200 €**
- 58 DELATTE NANCY**
Vase ovoïde à corps épaulé et col ouvert.
 Épreuve en verre blanc peint orange marron nuagé.
 Signé
 Haut. : 15 cm. **40 / 60 €**
- 59 SCHNEIDER (Attribué à)**
Pichet à corps ovoïde, anse latérale détachée et bec verseur allongé.
 Épreuve en verre marmoréen rose violacé à inclusions de feuilles d'argent, et anse en verre violet foncé.
 Non signé.
 Haut. : 22 cm. **60 / 80 €**
- 60 René LALIQUE (1860-1945)**
Vase "Tulipes" (1927).
 Épreuve en verre blanc soufflé moulé patiné opalescent avec sa trace de patine d'origine.
 Signé R. Lalique sous la base.
 Haut. : 20,5 cm.
Reproduction page ci-contre. **2 000 / 3 000 €**
BIBLIOGRAPHIE : Félix Marcilhac, René Lalique - Catalogue raisonné de l'œuvre de verre, Les Éditions de l'Amateur; Paris, section "Vases", modèle référencé sous le n° 995 et reproduit p. 438.



60

61 René LALIQUE (1860-1945)

Coupe "œillets" (1932).

Épreuve en verre blanc moulé-pressé patiné opalescent.
Signé R. Lalique.

Haut.: 6,5 - Diam.: 34 cm.

600 / 800 €

BIBLIOGRAPHIE: Félix Marcilhac, René Lalique - *Catalogue raisonné de l'œuvre de verre*, Les Éditions de l'Amateur, Paris, section "Coupes", modèle référencé sous le n° 422 et reproduit p. 303.

62 René LALIQUE (1860-1945)

Flacon "Cactus" (1943).

Épreuve en verre blanc moulé pressé satiné mat et émaillé noir.
Signé R. Lalique.

Haut.: 12 cm.

150 / 200 €

BIBLIOGRAPHIE: Félix Marcilhac, René Lalique - *Catalogue raisonné de l'œuvre de verre*, Les Éditions de l'Amateur, Paris, section "Garniture de toilette", modèle référencé sous le numéro 636, reproduit p. 348.

63 René LALIQUE (1860-1945)

Coupe "Marguerites" (1941).

Épreuve en verre blanc moulé pressé à chaud trace de patine d'origine, égrenures.

Signée R. Lalique.

Diam.: 36 cm.

100 / 150 €

BIBLIOGRAPHIE: Félix Marcilhac, René Lalique - *Catalogue raisonné de l'œuvre de verre*, Les Éditions de l'Amateur, Paris, section "Coupes", modèle référencé sous le n° 10-404 et reproduit p. 312.

64 LALIQUE

Onze assiettes verre moulé, signées. On y joint une coupe de modèle similaire mais non signée.

500 / 600 €

65 LACHENAL (céramiste) & Agnès de FUMERIE

"L'Hermite". Vase en céramique à corps protéiforme.

Décor de personnage barbu dégagé en haut relief.

Émail jaune vert clair.

Signature manuscrite, daté 1897.

Haut.: 16 cm.

400 / 500 €



66

66 Henri RAPIN (1873-1939)

& SÈVRES (Manufacture Nationale de)

Vase Rapin n° 13 dit "Fleurs au fond bleu", 1939, en céramique émaillée rose et blanc sur fond bleu.

Décor de tulipes et fleurs stylisées sur pied en treillage belu sur fond blanc.

Signé du cachet de la manufacture avec la lettre L (pour 1939) et marqué MH. (pour Maurice Herbillon) d'après Delmas 34.38.
Haut.: 29 cm.

Reproduction ci-dessus.

3 000 / 4 000 €

EXPOSITION: "Sèvres, élégance du XX^e siècle", The Tokyo Metropolitan Teien Art Museum, 1993.

BIBLIOGRAPHIE: Sèvres, élégance du XX^e siècle, The Tokyo Metropolitan Teien Art Museum, 1993, œuvre référencée sous le n° 42 et reproduite p. 47.

67 CHOISY LE ROI (attribué à, Manufacture de)

Suite de cinq carreaux de céramique à décor en haut relief de liserons émaillé au naturel formant frise.

On y joint un sixième élément.

40x40 cm. (par pièce).

1 000 / 1 500 €

68 Hans St. LERCHE (1867-1920)

Jardinière à corps quadrangulaire renflé en bronze doré patiné. Décor en semi-relief d'enfants assis dans les prés entourés de tournesol, fougères, ombellifères et papillons.

Signé dans le décor et cachet du ciseleur Louchet Paris.

Haut.: 15 - Long.: 33 - Prof.: 13 cm.

500 / 600 €



69

69 Jean MAYODON (1893-1967)
& SÈVRES (Manufacture Nationale de)
Vase cylindrique à col évasé sur piédouche à deux anses latérales détachées, en céramique à émaux brun bleuté sur fond turquoise craquelé doré.
Piédouche et anses entièrement rehaussés de dorure.
Signé du monogramme de l'artiste et marqué Sèvres sous la base.
Haut. 28 cm.
Reproduction ci-dessus. **2 000 / 3 000 €**

70 Jean MAYODON (1893-1967)
& SÈVRES (Manufacture Nationale de)
Vase cornet sur piédouche en céramique émaillée rose et brun rehaussé de dorure.
Décor de deux femmes nues et d'un homme sirène sur fond blanc craquelé doré.
Signé du monogramme de l'artiste et marqué Sèvres sous la base.
Haut. : 22,5 cm.
Reproduction ci-dessus. **1 000 / 1 200 €**

71 Jean MAYODON (1893-1967)
& SÈVRES (Manufacture Nationale de)
Petite assiette en céramique à bord relevé galbé sur talon annulaire.
Décor de trois personnages nus dansant sur fond doré craquelé noir.
Émail rose, brun et noir rehaussé de dorure en partie interne et vert sapin nuagé en partie externe.
Signé du monogramme de l'artiste et marqué Sèvres sous la base.
Haut. : 1,5 - Diam. : 12 cm.
Reproduction ci-dessus. **300 / 400 €**



71

70

72 RISCHMANN
Vase sphérique en métal estampé.
Décor de feuillages stylisés doré sur fond argent à rehauts d'oxydations noires.
Trace de signature.
Haut. : 22 cm. **400 / 600 €**



73

73 JUMO
Lampe de bureau modèle "bolide" en bakélite marron sur bras articulé pliant (petit éclat au pied).
Signé Jumo et marqué *Made in France*.
Haut. : 45 cm (dépliée).
Reproduction ci-dessus. **400 / 600 €**

74 N. BRUNET
Panneau rectangulaire en bois vernissé et doré figurant les quatre saisons, sculpté en creux sur fond débordant en bois doré. Signé.
Haut. : 52 - Larg. : 102 cm (panneau seul).
Haut. : 69 - Larg. : 166 cm (hors tout).
Reproduction page ci-contre. **1 200 / 1 500 €**



76



77

75 N. BRUNET

Panneau rectangulaire en bois vernissé et doré à motif de cheval au gallot sculpté en creux.

Signé.

Haut. : 36 - Larg. : 56 cm.

Reproduction en bas de page.

700/900€

76 Jean PERZEL (Atelier de)

Plafonnier tambour modèle n° 2058A (grand modèle) du référencier de l'artiste à structure en laiton et cache ampoule à plaque de verre dépoli.

Entourage d'épaisseur à cailloutis de verre dépoli.

Signé.

Haut. : 14 - Diam. : 58 cm.

Reproduction ci-dessus.

1 000 / 1 500€

BIBLIOGRAPHIE : Catalogue commerciale de la maison Perzel, Paris, 1994, modèle référencé et reproduit p. 4.



77 Jean PERZEL (Atelier de)

Paire de plafonniers tambours modèle n° 2058A (petit modèle) du référencier de l'artiste à structure en laiton et cache ampoule à plaque de verre dépoli.

Entourage d'épaisseur à cailloutis de verre dépoli.

Signé.

Haut. : 14 - Diam. : 35 cm.

Reproduction ci-dessus.

1 000 / 1 500€

BIBLIOGRAPHIE : Catalogue commerciale de la maison Perzel, Paris, 1994, modèle référencé et reproduit p. 4.

79 Fauteuil de bureau "F165", créé en 1972.

Coque en bois moulé entièrement recouverte de tissu rouge d'origine (usagé) sur piètement à quatre jambes sur roulettes. (manque).

Haut. : 67 - Larg. : 72 - Prof. : 62 cm.

Reproduction ci-dessus.

100/120€

BIBLIOGRAPHIE : Pierre Paulin designer; Coédition Archibooks et Grand-Hornu images, 2008, modèle référencé et reproduit p. 183.

78 VENINI à Murano

Lustre à chute de baguettes de cristaux blancs et ambres.

Vers 1970.

Haut. : 50 cm.

700/1 000€

80 TRAVAIL FRANÇAIS 1960

Fauteuil à structure en lame de métal nickelé à dossier arrondi et accotoirs évidés en pans coupés formant piètement circulaire. Fond de siège et dossier recouvert de velours taupe (usagé).

Haut. : 60 - Larg. : 48 - Prof. : 48 cm.

Reproduction ci-dessus.

200/300€



74



75



82

81 Maxime OLD (1910-1991)
Mobilier de salle à manger en noyer et ronce de noyer se composant d'une table à plateau rectangulaire sur piétement d'angle à jambes plates courbes terminées par des sabots en métal doré, une suite de quatre chaises à dossier droit légèrement galbé évidé en partie centrale à double barre en partie haute, un large buffet à corps quadrangulaire sur piétement central en retrait ouvrant par deux portes pleines en façade, à plateau rectangulaire de marbre noir veiné blanc en partie supérieure, et un buffet de même modèle de dimension plus petite et dalle de verre.
2 500/3 000€

BIBLIOGRAPHIE: Yves Badetz, Maxime Old, Norma Editions, Paris, 2000, variante des chaises pour un fauteuil de 1934 référencé et

82 Carl MALMSTEN (1888-1972)
Suite de dix fauteuils en hêtre vernissé à dossier droit légèrement incliné, accotoirs évidés détachés à manchette plate galbée. Piétement d'angle à jambe gaine (usures et taches). Fond de siège et dossier recouvert de tissu vert (usagé, déchiré).
 Haut.: 87 - Long.: 54 - Prof.: 47 cm.

Reproduction ci-dessus.

1 500/2 000€



83

83 Eero SAARINEN (1910-1961)
Suite de quatre chaises, modèle "conférence" à dossier galbant en plastique noir thermoformé, et assise recouverte de tissu rouge (usagé) sur piétement tubulaire chromé.
 Signé du cachet monogramme de l'artiste.
 Haut.: 80 - Larg.: 55 - Prof.: 46 cm.

Reproduction ci-dessus.

800/1 000€

ART D'ASIE

84 Paire de vases en porcelaine à col pavilloné à décor marqueté de nacre représentant des oies et des fleurs sur fond d'émaille brune.
 Japon, vers 1900.
 Haut.: 28,5 cm. **200/300€**

85 Grand plat Imari à décor de vase fleuri dans une réserve centrale bordée de fleurs, phoenix et de trois cartouches fleuris.
 Japon, XIX^e siècle.
 Diam.: 46 cm. **200/300€**

86-87 Non venu.

88 Bitong en porcelaine blanche à décor d'un prunier éclairé par la pleine lune, l'inscription "cinq bonheurs parmi les pruniers" complétant l'ensemble.
 Chine.
 Haut.: 20,5 cm.
 (fêles). **150/200€**

89 Tabatière en jade veinée de rouille. **150/200€**

90 Sujet en biscuit vernissé vert, brun et ocre représentant le poète Litaïpe ivre, assis au sol appuyé à une jarre, transformée en encrier avec un récipient couvert en bronze européen, doré à l'intérieur.
 Chine, période Kangxi (1662-1722).
 Long.: 15 cm.
 (petit manque à la coiffe). **300/400€**

91 Vase couvert en jadéite blanche, gravé de masques Taotie suspendu à un portique de bois sculpté.
 Chine.
 (accidents ; couvercle absent).
 Haut.: 27 cm. **400/600€**

92 Tabatière en verre peint à l'intérieur d'un pêcheur sur une barque.
 Bouchon en jade. Signée.
 Haut.: 7 cm. **100/150€**

93 Important vase couvert en ivoire, à décor de lions et de tigre s'affrontant, la prise du couvercle sculpté d'un petit lion.
 Signé dans une réserve en laque rouge MASATOYO.
 Les yeux incrustés de corne brune.
 Japon, vers 1900-1920.
 Haut.: 21 cm. **600/800€**



94

- 94** **Importante défense** sculptée et ajourée de seize louhans sous des pins accompagnés d'un cerf, un dragon, un faisan et un phoenix .
Chine, début XX^e siècle.
Larg. : 116 cm.
Reproduction ci-dessus.

6 000 / 8 000 €

- 95** **Importante défense** sculptée et ajourée des dix huit louhans sous des pins accompagnés de dragons, lions et grues.
Chine, début XX^e siècle.
Larg. : 83 cm.
Reproduction en bas de page.

6 000 / 8 000 €

- 96** **Couple de deux divinités** en ivoire tenant fleurs et panier fleuri.
Chine, fin période Qing.
(quelques petits manques).
Haut. : 52 et 50 cm.
Reproduction ci-contre.

4 000 / 5 000 €

- 97** **Sujet** en ivoire représentant une jeune femme tenant une fleur de lotus.
Chine, première partie du XX^e siècle.
Haut. : 24 cm.

250 / 300 €

- 98** **Sujet** en ivoire représentant le couple impérial chinois assis sur son trône .
Chine.
Haut. : 19 cm.

100 / 150 €

- 99** **Sujet** en ivoire représentant une Guanyin debout tenant des fleurs dans ses bras. Chine, fin période Qing.
Haut. : 20,5 cm.

400 / 500 €



96

- 100** **Okimono** en ivoire marin représentant trois personnages père et deux enfants auprès d'un arbre où il y a deux faucons.
Japon vers 1930.
Haut. : 30 cm.
Reproduction page suivante.

800 / 1 200 €



95



- 101 Okimono** en ivoire marin représentant des différents personnages s'élevant au-dessus de volutes.
Japon, période Meiji.
Haut. : 34,5 cm.
Reproduction ci-dessus. **800 / 1 200€**
- 102 Okimono** en ivoire marin représentant Kannon sur un dragon.
Japon, fin période Meiji.
Haut. : 39 cm.
Reproduction ci-dessus. **1 200 / 1 500€**
- 103 Juge du Tao** en ivoire et incrustations de cabochons.
Chine.
Haut. : 45 cm.
Reproduction ci-dessus. **1 200 / 1 500€**
- 104 Okimono** en ivoire représentant un vieil homme assis sur un rocher.
Japon, période Meiji.
Haut. : 18 cm. **250 / 300€**
- 105 Sujet** en ivoire représentant une musicienne assise sur un tabouret.
Chine, fin période Qing.
Haut. : 18,5 cm. **300 / 400€**
- 106 Deux dignitaires** assis sur leurs trônes, un homme et une femme.
Fausse paire.
Chine, XIX^e siècle.
Haut. : 14,5 et 16 cm. **200 / 300€**
- 107 Ensemble de trois sujets** représentant deux empereurs et une impératrice assis sur leur trône.
Chine, fin période Qing.
Haut. : 20 cm. **600 / 700€**
- 108 Sujet** en ivoire représentant une jeune femme tenant des roses.
Chine, XIX^e siècle.
Haut. : 25,5 cm.
(petits manques).
Reproduction page ci-contre. **400 / 500€**
- 109 Boîte** couverte tripode en ivoire sculptée en relief de lions et tigres, la prise du couvercle formée d'un tigre assis.
Japon, période Meiji.
Haut. : 14 cm.
Reproduction page ci-contre. **300 / 400€**
- 110 Pointe de défense** en ivoire sculptée et ajourée de pêcheurs remontant leurs prises le long d'une montagne.
Chine, 1^{ère} moitié du XX^e siècle.
Haut. : 34,5 cm.
(manques et gerces sur la base).
Reproduction page ci-contre. **400 / 500€**
- 111 Okimono** en ivoire représentant un homme, debout, une branche chargée de fruit dans les mains, une paire de ciseaux dans son dos.
Japon, période Meiji.
Haut. : 21,5 cm.
Reproduction page ci-contre. **400 / 600€**
- 112 Boîte** couverte tripode en ivoire sculptée de scènes de la vie quotidienne, le couvercle sculpté de divers objets.
Japon, période Meiji.
Haut. : 17,5 cm.
Reproduction page ci-contre. **400 / 700€**
- 113 Okimono** en ivoire représentant un vieil homme fumant sa pipe devant un coq et une poule.
Japon, période Meiji.
Haut. : 21,5 cm.
Reproduction page ci-contre. **400 / 600€**



- 114** **Okimono** en bois et ivoire représentant un homme taillant ses bonzaï.
Japon, période Meiji, signé sur une cartouche rouge.
Haut. : 24,5 cm. **300/400€**
- 115** **Sujet** en ivoire représentant une vieille femme assise tenant un poisson.
Chine, période Qing.
Haut. : 13,5 cm. **300/400€**
- 116** **Sujet** en ivoire représentant un sage tenant un éventail.
Chine, début XX^e siècle.
Haut. : 20 cm. **200/250€**
- 117** **Défense** en ivoire sculpté à décor d'un paysan couché, et d'une jeune femme attaché par un démon.
Socle.
Japon.
Larg. : 95 cm.
Reproduction ci-dessous. **2 000/3 000€**
- 118** **Non venu.**
- 119** **Okimono** en ivoire représentant un jardinier assis s'appuyant sur une bêche et tenant dans sa main droite un éventail.
Japon, début XX^e siècle.
Haut. : 17,5 cm.
(accident à l'éventail). **300/500€**
- 120** **Okimono** en ivoire représentant un homme effrayé par le rat se tenant sur sa lanterne.
Japon, période Meiji.
Haut. : 17 cm. **350/400€**
- 121** **Okimono** en bronze et ivoire représentant un vieil homme tenant une branche chargée de pêches, une grue à ses pieds.
Japon, période Meiji.
Haut. : 19 cm. **400/700€**
- 122** **Okimono** en ivoire représentant un homme et un enfant sur une terrasse animée de rat et de grenouilles.
Japon.
Haut. : 16 cm. **200/300€**
- 123** **Sujet** en ivoire représentant Guanyin tenant une fleur dans sa main gauche.
Chine, première moitié du XX^e siècle.
Haut. : 30,5 cm. **450/600€**





124 Groupe en ivoire représentant six crabes, certains pris dans un panier, d'autres se promenant le long de fleurs et rinceaux de lotus.
Chine, 1^{ère} moitié du XX^e siècle.
Long. : 30 cm.
(accidents aux yeux).
Reproduction ci-dessous. **500/600€**



125 Deux sujets en ivoire, divinités du Tao, la femme assise sur un tigre, l'homme sur un cheval.
Chine, vers 1950.
(fixés sur un socle en bois par des tenons métalliques).
Haut. : 20,5 - 21,5 cm. **500/600€**

126 Sujet en ivoire représentant une déesse indienne jouant de la flûte.
Haut. : 20 cm. **200/250€**

127 Sujet en ivoire représentant une jeune femme tenant un panier de fruits.
Chine, première partie du XX^e siècle.
Haut. : 20,5 cm. **250/300€**

128 Netsuke en ivoire représentant un enfant demandant des fruits à un vieil homme.
Japon, XIX^e siècle.
Haut. : 5,5 cm.
Reproduction ci-dessus. **150/200€**

129 Groupe en ivoire représentant un montreur de singe accompagné de deux singes dont un perché sur son dos.
Japon, période Meiji.
Haut. : 6 cm.
Reproduction ci-dessus. **200/300€**

130 Netsuke en ivoire représentant un homme debout tenant une double gourde, une tasse à saké et un éventail.
Japon, XIX^e siècle.
Haut. : 5,1 cm.
(accident à l'éventail).
Reproduction ci-dessus. **150/200€**

131 Netsuké en ivoire représentant un sage accompagné de deux enfants.
Japon.
Haut. : 4 cm. **80/120€**

132 Sujet en ivoire représentant Budaï portant le sac des richesses.
Japon, période Meiji.
Haut. : 4,5 cm. **250/300€**

133 Netsuke en ivoire représentant un poussin sortant de l'œuf.
Japon, XIX^e siècle.
Signé.
Haut. : 3,2 cm. **150/200€**

134 Boîte cylindrique en ivoire sculptée d'un paysage animé de personnages et de pagodes.
Chine.
(manque le fond, fentes).
Haut. : 11,5 cm. **200/300€**

135 Deux bitong en corne de cerf à décor de villages lacustres entourés de montagnes.
Chine, fin période Qing.
Haut. : 11,5 cm. **200/300€**

136 Poignée d'ombrelle en ivoire sculptée de deux écureuils.
Japon, période Meiji.
Haut. : 11,5 cm. **200/300€**

137 Netsuke, divinité sculpté en corne de cerf, Japon.
Haut. : 7 cm. **200/300€**

138 Sujet en ivoire sculpté représentant un personnage assis sur un éléphant.
Chine.
Haut. : 5 cm. **200/300€**



- 139 Netsuke** en corne de cerf (?) sculpté d'un personnage debout, Japon.
Haut.: 7 cm. **200 / 300€**
- 140 Netsuke** en ivoire représentant un peintre assis, son pinceau et sa palette à ses côtés.
Japon, période Meiji.
Haut.: 4,5 cm. **150 / 200€**
- 141 Sujet** en ivoire représentant un Shishi.
Japon, période Meiji.
Haut.: 2,2 cm. **150 / 200€**
- 142 Un petit sujet** en ivoire représentant le Dieu Ganesha à quatre mains tenant ses attributs assis sur un socle lotiforme.
Inde vers 1900.
Haut.: 8 cm. **200 / 300€**
- 143 Bel inro** à quatre cases à décor rehaussé d'or de joutes marines entre samourais.
Japon, période Edo.
Haut.: 8 cm.
(accident).
Reproduction page précédente. **400 / 500€**
- 144 Inro** en laque à quatre compartiments en laque nashiji, à décor en takamakie d'un paysage montagneux animé de cascades et d'un lettré près d'une pagode.
Japon, période Meiji (1868-1912).
(accident à l'un des compartiment).
Haut.: 8 cm.
Reproduction page précédente. **200 / 300€**
- 145 Fumibako** en laque nashiji, le couvercle à décor en takamakie de deux éventails, l'intérieur en mura nashiji sur fond noir.
Japon, période Meiji (1868-1912).
(petits accidents, manque au décor).
Long.: 24 - Larg.: 11 - Haut.: 5,5 cm.
Reproduction ci-contre. **250 / 300€**
- 146 Fumibako** en laque nashiji, le couvercle à décor en takamakie de trois réserves représentant des paysages lacustres, l'intérieur en mura nashiji sur fond noir.
Japon, période Meiji (1868-1912).
(petits accidents).
Long.: 25 - Larg.: 9 - Haut.: 6 cm.
Reproduction ci-contre. **300 / 400€**
- 147 Boîte** en laque brune rehaussée d'un décor de dragons au milieu de nuages pourchassant la perle sacrée, ouvrant sur un ensemble de neuf ravier en porcelaine émaillés famille verte à décors, pour les quatre ravier extérieurs de personnages sur des terrasses arborées, pour les quatre centraux d'offrandes faites dans un pavillon et pour le ravier central de lettrés jouant au cerf-volant sur une terrasse, les pourtours de chaque ravier rehaussé d'emblèmes, grecques et fleurs.
Chine, période Qing.
Dim.: 35 x 35 cm. **800 / 1 000€**
- 148 Masque** en bois laqué brun et noir, personnage masculin aux yeux incrustés et à la barbe rapportée.
Japon, vers 1900.
(accidents).
Reproduction ci-dessus. **100 / 120€**
- 149 Trois petits masques** en bois laqué brun ou noir, avec poils rapportés pour sourcils, moustache et barbe, les yeux incrustés, représentant des personnages masculins du théâtre populaire.
Japon, vers 1900.
(accidents).
Reproduction ci-dessus. **80 / 120€**
- 150 Trois masques** en bois laqué brun ou noir, avec poils rapportés pour cheveux ou sourcils, les yeux incrustés, représentant des personnages masculins du théâtre populaire.
Japon, vers 1900.
(accidents).
Reproduction ci-dessus. **100 / 150€**



OBJETS D'ART

- I51** **Quatre masques** en bois laqué brun ou noir; cheveux, sourcils et moustaches en poils rapportés, les yeux incrustés, représentant des personnages ou démons du théâtre populaire. Japon, vers 1900. (accidents).
Reproduction page précédente. **150/200€**
- I52** **Deux têtes** en bois laqué polychrome, formant boîte, à visage de personnages du théâtre populaire, les yeux incrustés. Japon, vers 1900. (accidents). **80/120€**
- I53** **Quatre masques** en bois laqué brun ou noir; avec poils rapportés, les yeux incrustés, représentant des personnages ou démons du théâtre populaire. Japon, vers 1900. (accidents). **150/200€**
- I54** **Cinq masques** en bois laqué brun ou noir; cheveux, sourcils et moustaches en poils rapportés, les yeux incrustés, représentant des personnages ou démons du théâtre populaire. Japon, vers 1900. (accidents).
Reproduction page précédente. **200/250€**
- I55** **Bouddha** en bois sculpté et doré les deux bras le long du corps. Siam. Haut.: 122 cm. **1 500/1 800€**
- I56** **Deux éléments** en bois sculpté doré représentant des phoenix. Chine, 1820-1860. Haut.: 45 cm. **1 000/1 200€**
- I57** **Coffret** à bijoux en bois ouvrant par un abattant, et deux casiers découvrant des tiroirs. Décor sculpté de dragons. Chine. Haut.: 19 - Larg.: 23 - Prof.: 30 cm. **300/500€**
- I58** **Okimono** en bronze représentant un samouraï à deux sabres. Japon, période Meiji. Haut.: 16,5 cm. **300/500€**
- I59** **Grand plat** en cuivre et émaux polychromes sur fond bleu à décor d'oiseaux parmi cerisier en fleurs, lys et pivoines. Japon, vers 1900. Diam.: 61 cm. **350/450€**
- I60** **Brûle-parfum** en émaux cloisonnés. La prise en forme de chien de Fô. **300/400€**
- I61** **Sujet** en bronze et émaux champlevés polychromes représentant la déesse Benten sur un poisson. Japon, vers 1920. Haut.: 30 cm. (usure). **150/200€**

HISTOIRE NATURELLE



162



163

- I62** **Paire de défenses** d'éléphant. *Loxodonta Africana*. Dimensions: 116 et 120 cm. *Reproduction ci-dessus.* **4 500/5 000€**
- I63** **Paire de défenses** d'éléphants *Loxodonta africana*. Dimensions: 110 et 112 cm. Poids 7,250 kg chacune. *Reproduction ci-dessus.* **3 000/5 000€**

OBJETS DU MONDE

ART PRÉCOLOMBIEN



- | | | | |
|--|------------------------------|---|--------------------------|
| <p>164 Gourde à engobe rouge.
Huari, Pérou. (col accidenté et fêles).
Haut. : 23 cm.
<i>Reproduction ci-dessus.</i></p> | <p>200 / 300€</p> | <p>169 Vase double antropomorphe en terre cuite.
Pérou.
Haut. : 19 cm.
<i>Reproduction ci-dessus.</i></p> | <p>200 / 300€</p> |
| <p>165 Vase étrier érotique dit MALCRIADOS en terre cuite à engobe noir.
Inca, Pérou.
20 x 15 cm.
<i>Reproduction ci-dessus.</i></p> | <p>400 / 600€</p> | <p>170 Vase globulaire en terre cuite à décor en négatif.
Narino, Colombie</p> | <p>150 / 200€</p> |
| <p>166 Statuette debout en terre cuite.
Tumaco, Équateur.
Haut. : 27 cm.
<i>Reproduction ci-dessus.</i></p> | <p>800 / 1 000€</p> | <p>171 Vase étrier en terre cuite représentant un chaman en transformation.
Mochica, Pérou. (fêles et éclats au dos).
<i>Reproduction ci-dessus.</i></p> | <p>300 / 400€</p> |
| <p>167 Vase étrier érotique dit MALCRIADOS en terre cuite à engobe noir.
Inca, Pérou. (restaurations).
17 x 11 cm.
<i>Reproduction ci-dessus.</i></p> | <p>150 / 200€</p> | <p>172 Vase étrier en terre cuite avec incrustations de nacre représentant un cacique assis.
Mochica tardif, Pérou. (restauré).
H. : 19 cm.
<i>Reproduction ci-dessus.</i></p> | <p>300 / 400€</p> |
| <p>168 Cacique en terre cuite.
Quimbaya, Colombie.
34 x 26 cm.
<i>Reproduction ci-dessus.</i></p> | <p>1 800 / 2 000€</p> | <p>173 Vase à large panse en terre cuite à décor incisé.
Sinu, Colombie.
Haut. : 27 cm.</p> | <p>200 / 300€</p> |
| | | <p>174 Masque d'applique en pierre dure.</p> | <p>60 / 100€</p> |
| | | <p>175 Coupe sacrificielle en terre cuite.</p> | <p>60 / 100€</p> |

ART D'AMÉRIQUE DU NORD



- 176 KACHINA PALHIC MANA**
“La jeune fille papillon qui boit de l'eau”
 Hopi (USA, Arizona) circa 1950/1960
 Marque surmonté d'une tableta décorée d'une construction géométrique représentant l'escalier du ciel, fissure, petits recollages.
Reproduction page précédente. **700/900€**
- 177 KACHINA TALAVAI**
“Early morning”
 Hopi (USA, Arizona) circa 1950/1960.
 Masque très élaboré avec représentation de nuages et d'éclairs, nez, bouche et oreilles rouges. Tunique rouge et bustier jaune.
 Haut.: 14 cm.
Reproduction page précédente. **300/400€**
- 178 KACHINA indéterminée**
 Hopi (USA, Arizona) circa 1950/1960.
 Curieuse “kachina” sculptée avec son socle, peinte, repeinte avec de la peinture “non nature” de couleur blanche.
Reproduction page précédente. **300/400€**
- 179 KACHINA NATASKA “ogre noir”**
 Hopi (USA, Arizona) circa 1950.
 Servant durant le rituel Soyo K-E.
 Collage aux deux cornes.
 Museau avec dents représentés, masque cornu, habit noir avec bustier jaune.
 Haut.: 18 cm.
Reproduction page précédente. **400/500€**
- 180 KACHINA MONQWA ou MONGWU**
“Grand hibou à cornes”
 Hopi (USA, Arizona) circa 1950.
 (petits accidents aux deux pieds, recollage aux “oreilles”)
 Étiquette d'ancienne collection américaine précisant le nom du sculpteur: *Nallace Honanwaima*.
 Haut.: 13 cm.
Reproduction page précédente. **200/300€**
- 181 KACHINA ANGWUSHAHAY ' I (Kachina “mariée corbeau”)**
 Hopi (USA, Arizona) circa 1950.
 Belle petite Kachina reconnaissable aux deux triangles noirs superposés sur un masque vert chlorophylle.
 Corps revêtu d'une cape blanche, robe noire parée de rubans de couleur.
 (manque les deux “oreilles”, ailes de corbeau stylisées).
 Cordelettes autour du cou.
 Haut.: 19,5 cm.
Reproduction page précédente. **200/300€**
- 182 KACHINA ANGWUSHAHAY ' I (Corbeau)**
 Hopi (USA, Arizona) circa 1950.
 Cape claire à décors floral.
 Triangles de la mariée corbeau, yeux en petits cercles blancs, robe noire parée de rubans de couleur.
 Manque les deux “oreilles”, cassures aux pieds.
 Haut.: 14,5 cm.
Reproduction page précédente. **300/500€**
- 183 KACHINA KAU-A**
 Hopi (USA, Arizona) circa 1950.
 Buste rouge à col jaune, paré de bijoux Kachina chanteur.
 Cassure à un pied, manque le nez.
 Haut.: 11,5 cm.
Reproduction page précédente. **100/200€**
- 184 Tableta de masque HEMIS ou SIO HEMIS**
 HOPI (USA, Arizona) circa 1950.
 En bois ajouré présentant différents symboles de maturation de la végétation, en particulier le papillon, des motifs floraux, mais, arc en ciel.
 Haut.: 49,5 - Larg.: 44,5 cm.
Reproduction page précédente. **700/900€**
- 185 KACHINA HEHE-A**
 Hopi (USA, Arizona) circa 1950.
 (quelques accidents, manque à l'oreille gauche plumes-duvets).
 Étiquette d'ancienne collection américaine aux descriptif précisant le nom du sculpteur: *Julius Calmimtewa*.
 Haut.: 19,5 cm.
Reproduction page précédente. **300/500€**
- 186 Kachina HONAN ; kachina “blaireau”**
 HOPI (USA, Arizona)
 Elle porte les traditionnelles pattes de blaireau sur les joues.
 Symbolisant le Sud et la chaleur, elle est principalement experte en plantes médicinales et représente le Grand Guerisseur ; Elle défile lors des danses mixtes.
 Haut.: 22,5 cm.
Reproduction page précédente. **400/500€**
- 187 Kachina HOPI TASAF**
 Queue de renard, plumes. (manque l'oreille gauche).
 Circa 1960.
 Haut.: 24 cm.
Reproduction page précédente. **500/600€**
- 188 KACHINA HEMIS**
 Hopi (USA, Arizona) circa 1950.
 De forme très allongée, elle présente un masque orné d'une tableta décorée de motifs “phalliques” représentant les épis de maïs.
 Buste bois avec écharpe diagonale verte, kilt en toile rapportée brune, grandes bottes rouges.
 Cordelette de suspension. Plumes.
 (usures, main droite cassée).
Reproduction page précédente. **350/450€**
- 189 KACHINA COLIBRI**
 Hopi (USA, Arizona) circa 1950/1960.
 Masque noir, les yeux tracés d'un trait blanc en forme de crochet.
 Bandeau blanc sur le front avec un nez pointu, tempes en macarons symbolisant les fleurs de courge.
 Haut.: 20 cm. **300/400€**
- 190 TABLETA DE MASQUE D'ENFANT (sûrement Kachina Hemis)**
 Hopi (USA, Arizona)
 Peint de couleur verte, couleur du monde des Kachina.
 Décoré d'escaliers représentant les nuages, apportant la pluie.
 Petite cassure, quatre plumes, liens de cuir, protection de tissu.
 Haut.: 33,5 cm.
 Larg.: 25 cm. **200/300€**
- 191 KACHINA KA-E**
 Hopi (usa, arizona) circa 1950/1960.
 Les symboles représentés sur la tableta correspondent à la Kachina maïs, constituant la prière pour l'arrivée de la pluie et remercier la maturation du maïs.
 (petits accidents de grande utilisation).
 Haut.: 40 cm. **400/500€**
- 192 kayak esquimo, Alaska, XX^e siècle**
 Long.: 71 cm. **80/120€**

ART D'AFRIQUE

- 193 Paire de défenses d'éléphant sculptées**
- Larg.: 113 cm ; 30 cm de diam. Poids: 5,2 kg.
- Larg.: 115 cm ; 30 cm de diam. Poids: 5,6 kg. **3 000 / 5 000 €**
Un certificat intracommunautaire de circulation sera remis à l'acquéreur.
- 194 CHEVILLIÈRE DINKA (Soudan)**
Formée de cinq bracelets en ivoire à patine brun rouge, assemblée par des liens de cuir.
(petites cassures).
Belle ancienneté!
Haut.: 4,5 - Diam.: 13,5 cm. **300 / 400 €**
- 195 CHEVILLIÈRE DINKA (Soudan)**
Formée de huit éléments en ivoire à patines variées, reliés entre eux par deux forts liens de cuir.
Belle ancienneté!
Haut.: 7,5 - Diam.: 12,5 cm. **300 / 400 €**
- 196 KUMU (république démocratique du congo)**
Grand masque ovale, les yeux et la bouche montrant les dents, de forme carrée.
Restes de croûte blanche Kaolinée au niveau du crane, des yeux et du menton.
Patine brune. (cassure recollée).
Circa 1950.
Haut.: 39,5 - Larg.: 21,5 cm. **600 / 800 €**
- 197 Masque BAMARA du MALI**
Haut.: 55 cm. **200 / 300 €**
- 198 Deux statuettes YOROUBA NIGÉRIA**
Haut.: 22 cm. **250 / 350 €**
- 199 APPUI NUQUE OROMO (Éthiopie)**
Très belle usure de grande utilisation.
(petite fissure stabilisée).
Haut.: 16 cm. **100 / 120 €**
- 200 APPUI NUQUE OROMO ou ARSI (Éthiopie)**
Base arrondie à double étage, décoré de motifs géométriques.
Patine brune
Haut.: 17,5 cm. **80 / 100 €**
- 201 APPUI NUQUE OROMO (Éthiopie)**
De forme classique à base arrondie, patine noire, décoré de motifs géométriques.
Haut.: 17,5 cm. **80 / 100 €**
- 202 APPUI NUQUE ARSI (Éthiopie)**
Base à double étage, motifs géométriques.
L'appui présente deux oreilles rabattues.
Patine délavée brune.
(fissure).
Haut.: 15 cm. **60 / 80 €**

ARCHÉOLOGIE



205

- 203 Lot** composé de vingt-quatre têtes de statuettes.
Terre cuite, stuc et pierre.
(fragments, accidents).
Du V^e siècle av. J.-C. à l'époque romaine.
Haut.: de 2 à 13 cm. **400 / 600 €**
- 204 Lot** composé d'une figurine de taureau couché, un cachet, une figurine d'oiseau, un collier et une bague hololithhe.
Pierres et bronze. (accidents).
Proche-Orient, du III^e millénaire av. J.-C. à l'époque romaine.
De 1,4 à 4 cm. **100 / 120 €**
- 205 Lot** composé d'une moule (tête féminine), d'un antéfixe féminin, de deux statuettes féminines et de deux bustes de statuettes.
Terre cuite. (fragments, accidents).
Époque grecque et hellénistique.
Haut.: de 10 à 21 cm.
Reproduction ci-dessus. **300 / 400 €**
- 206 Lot** de quatre flacons.
Verre. (accidents).
Méditerranée orientale, époque romaine.
Haut.: de 7 à 17 cm. **100 / 150 €**
- 207 Lot** composé d'une tête de Patèque, une amulette de Bès, une figurine, un uræus, une figurine de Thot-ibis et un fragment de couronne.
Faïence et bronze. (fragments, accidents).
Égypte, Basse Époque-époque ptolémaïque.
De 2,8 à 5,5 cm. **50 / 80 €**
- 208 Lot** composé d'un pied mobilier, deux miroirs, une plaque votive, quatre appliques et trois figurines animalières.
Bronze et plomb. (accidents).
Époque romaine.
De 1,8 à 24 cm.
Reproduction ci-dessous. **200 / 300 €**



208

HAUTE-ÉPOQUE



209

- 209 Paire de petits pendants d'oreille en or.**
De forme circulaire, ils sont ornés d'enroulements filigranés en S ; anneau de suspension mouluré.
V/VII^e siècle.
Haut. : 1,4 cm.
Reproduction ci-dessus. **700/900€**



210

- 210 Fibule discoïde en or, argent, grenat, pâte de verre, nacre, bronze et fer.**
Croix dans un cercle aux branches légèrement évasées avec intersection circulaire en cloisonné ; réserves à décor de filigranes entrelacés ; centre orné d'un cabochon enchâssé.
Nord de la France ou régions alémaniques.
VII^e/VIII^e siècle.
Diam. : 4,6 cm.
Reproduction ci-dessus. **5 000/7 000€**
Présentée dans une boîte en carton d'une ancienne collection portant l'inscription et le numéro N° 108 Fibule mérovingienne ou carlovingienne pareille formenschatz VIII 1891 Pendants d'oreille or. (légères déformations, quelques manques notamment aux grenats et aux perles de nacre, détachée de sa monture en bronze qui a perdu son ardillon).

- 211 Saint couronné, roi mage ? en noyer (et hêtre) sculpté, doré et polychromé.** Debout, la jambe gauche en avant et légèrement fléchie, il est coiffé d'une couronne posée sur une chevelure courte avec deux mèches bouclées sur le haut du front ; il est vêtu d'une longue robe visible sous une tunique et d'un manteau dont les pans sont retenus sur la poitrine retenu par un fermail carré.
Fin du XVI^e siècle
Haut. : 66 cm.
(accident et manques dont le bras gauche, reprise à la polychromie).
Reproduction ci-contre. **2 500/3 000€**

- 212 Lot de neuf clefs en fer et bronze**
Trois d'époque romaine dont une clef bague, trois romano-gothiques et trois XVI/XVII^e siècle. **150/200€**

- 213 Lot de treize clefs en fer forgé**
Cinq romano-gothiques, une du XIV^e siècle et six des XVI et XVII^e siècles dont une avec anneau meublé de l'aigle à deux têtes. **150/300€**

- 214 Lot de neuf clefs en fer forgé à tige forée ou bénarde des XVI^e et XVII^e siècles.** **100/200€**

- 215 Paire de panneaux rectangulaires en chêne à décor sculpté en relief de gables, pinacles et entrelacs végétaux dans le goût des baies gothiques.** Ils sont accompagnés d'un faux dormant en forme de colonne gothique.
Travail du XIX^e siècle.
Dimensions des panneaux : Haut. : 79 - Larg. : 26,5 cm.
Montés en volets. **800/1 200€**

- 216 Vierge en bois sculpté en ronde-bosse et polychromé.**
Debout, les mains jointes, elle porte une robe avec col et un manteau formant voile qui tombe en plis ondulés sous les bras ; socle circulaire mouluré.
Colonies hispaniques, XVIII^e siècle
Haut. : 42 cm.
(mains manquantes, polychromie postérieure).
Reproduction ci-dessous. **200/400€**

- 217 Grand plat en cuivre à décor de la Bataille de Tunis, porte l'inscription EXPEDITIO ET VICTORIA AFRICANA CAROLI V ROM IMPRF.AVGVSTO 1535.**
XIX^e siècle
Diam. : 64 cm.
(points d'oxydation). **400/600€**

Il s'agit de la reproduction du bassin dit de Charles Quint avec son aiguière, commémorant la bataille de Tunis, ensemble réalisé en argent à Anvers en 1558-1559, à présent conservé au musée du Louvre (Mr 341 - Mr 351).



211

216



218

218 Plaque en albâtre (?) sculpté en fort relief représentant la Vierge à l'Enfant et le petit saint Jean.

Occupant tout le cadre, la Vierge est figurée assise, les jambes déportées sur la gauche, regardant avec tendresse son Fils tombant dans les bras du jeune Jean-Baptiste ; tête à la chevelure relevée avec beau visage ovale aux formes pleines ; traits empreints de douceur avec lourdes arcades sourcilières, paupières baissées aux bords ourlés, long nez droit, bouche esquissant un sourire et petit menton rond ; elle est entièrement drapée dans une robe près du corps qui épouse ses jambes en formant un plissé accidenté d'une grande virtuosité ; elle tient dans une de ses mains l'extrémité d'une écharpe ou d'un manteau qui passe sur son genou gauche cachant en partie une jambe de l'Enfant ; agneau de saint Jean dans l'angle inférieur droit ; à l'arrière plan, draperies et coupe de fruit posée sur un entablement.

Allemagne du sud, Souabe, attribuée à Michael Kern III le Jeune (Forchtenberg, 1580-1649), vers 1610/20. Haut. : 30,6 - Larg. : 25 cm.

Encadrée.

(très légers accidents et restaurations, angle inférieur droit cassé et recollé).

Reproduction ci-dessus.

12 000/15 000€

La famille Kern originaire de Forchtenberg (Bade-Wurtemberg) a donné plusieurs sculpteurs dont le plus célèbre est Léonhard, connu pour ses statuettes de femmes aux formes pleines et d'enfants grassouillets en ivoire ou en buis. Son frère aîné de quelques années, Michael, s'est plutôt consacré à des commandes religieuses, notamment pour des retables, des chaires à prêcher ou des tombeaux. Plusieurs caractères stylistiques de ce tableau en albâtre sculpté sont typiques de la manière des frères Kern : la composition animée, la morphologie potelée des corps des enfants, les mains aux doigts enflés et aux extrémités effilées, les traits du visage de Marie comme la grande maîtrise des drapés. Des comparaisons avec plusieurs bas-reliefs de la main de Michael Kern permettent de conforter son attribution. On pense notamment aux panneaux en albâtre avec rehauts d'or de la chaire de la Michaelkirche de Forchtenberg réalisée en 1612 figurant les Évangélistes. On y retrouve un même souci de donner toute la place au personnage sans pour autant négliger les arrière-plans meublés de détails pittoresques comme ici avec la délicate coupe de fruits. Les drapés épousant les jambes ainsi que la façon de représenter les orteils sont également typiques comme on peut le voir sur le bas-relief ornant le retable de la Klosterkirche de Schöntal ou encore les Évangélistes qui animent le soubassement de la chaire à prêcher de la cathédrale de Würzburg. Ouvrage consulté : W. Rössler, V. Schneider et Dr. W-G. Fleck, Die Künstlerfamilie Kern 1529-1691, Sigmaringen, 1998.



219 Intéressant mortier en bronze avec pilon. Corps légèrement évasé à huit contreforts en ailette, motifs d'applique sur deux registres avec grandes rosettes et fleurs de lys, cordelière avec nœud à la partie supérieure ; bord orné de fleurs de lys inclinées. Inscription sous le pied en bordure LOVIS GVILLOV ORFEVE indiquant le nom de son propriétaire au XVII^e siècle.

Lyon, Maître du Seau Ramousse, vers 1620.

Haut. : 7,2 cm.

Reproduction ci-dessus.

400/600€

Mortier en tous points semblables à celui des collections de l'hôtel-Dieu de Beaune et utilisé par Sœur Monet, pharmacienne, sur son portrait peint en 1624 (87 GHD 613).

Ouvrage consulté: B. Bergbauer, *La France des fondeurs - Art et usage du bronze aux XVI^e et XVII^e siècles*, Les Cahiers du musée national de la Renaissance n° 7, Paris, 2010, p. 70.

220 Mortier en bronze. Corps orné de rinceaux feuillagés et fleuris sur deux registres, bord portant l'inscription SOLI DEO GLORIA 1664 "à Dieu seul la gloire", base circulaire moulurée, deux prises en forme de dauphin. Flandres, 1664.

Haut. : 10 cm.

Reproduction ci-dessus.

300/400€

221 Mortier en bronze avec pilon. Corps légèrement évasé à huit contreforts en ailette, nombreux motifs d'applique superposés par trois (pomme de pin, fleur de lys, pinacle fleuronné, rosette, coquille posée sur un bourdon, coquille, monogramme en lettres gothiques) ; bord orné de fleurs de lys. Lyonnais, vers 1620

Haut. : 7,3 cm.

Reproduction ci-dessus.

200/400€

222 Christ en ivoire sculpté, il est représenté les pieds séparés, vêtu de son perisonium et portant la couronne d'épines. Il est présenté dans un cadre en bois sculpté et doré à parecloses orné de fleurettes et sommé d'un trophée composé d'une tenaille, une échelle et d'un marteau.

Travail du XVIII^e siècle.

Haut. du Christ : 20,5 cm.

Haut. totale : 80 cm.

Reproduction ci-contre.

1 600/1 800€

223 Christ en croix, en ivoire sculpté dans un cadre en bois et stuc doré.

XVIII^e siècle.

(accidents).

Cadre : 60x37 - Christ : 21,5 cm.

280/400€

224 Grande Vierge à l'Enfant

en ivoire sculpté en ronde-bosse. Elle porte sur sa tête une haute couronne à fleurons, retenant un voile qui forme manteau.

Elle porte l'Enfant assis sur son côté gauche et tient une maquette de bateau dans une main.

Socle en bois sculpté.

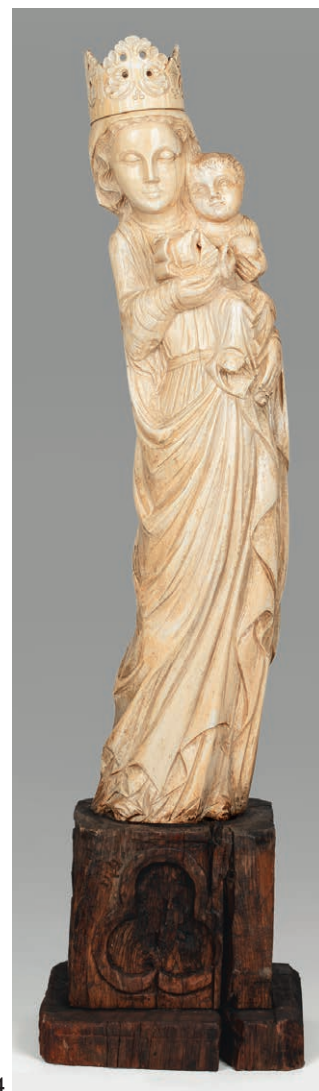
Fin du XIX^e siècle

Haut. : 55,4 cm.

Haut. totale : 73 cm.

3 000/3 500€

Reproduction ci-contre



224



222

- 225 Petite vierge à l'enfant** en ivoire sculpté du début du XVIII^e siècle. Cette petite sculpture est un travail colonial originaire de la région de Goa avec ses traces de polychromie et sa dorure d'époque. Elle est représentée debout tenant son enfant Jésus qui est entièrement habillé devant elle. Elle repose sur un socle sculptée de cinq têtes de putti et de nuées, lui même reposant sur un autre, lui même sculpté de consoles végétales. L'enfant Jésus est coiffé d'une couronne d'argent. Le tout est présenté sur un petit socle rectangulaire en marbre.
Haut. totale: 27,5 cm.
Haut. de la vierge: 25 cm.
Reproduction ci-contre.



- 226 Petit christ** en ivoire sans ses bras du XVIII^e siècle. Ce petit christ de l'école de Dieppe est représenté vivant tournant la tête sur la gauche et regardant vers le ciel. Il porte un perizonium noué autour de la taille. Il n'a pas de couronne et a perdu ses bras.
Haut.: 13,5 cm.

200 / 300 €

225

CÉRAMIQUE



- 227 ESPAGNE (Catalogne)**
Albarelo à décor d'inscriptions: *R. Apii* dans un cartouche sur fond d'aigle bicéphale couronné.
XVIII^e siècle.
Haut.: 23 cm.
(fêlure de cuisson).
Reproduction ci-dessus.

120 / 150 €

- 228 DESVRES**
Plat rond à décor polychrome au centre de deux hommes dans la nacelle d'un ballon.
XVIII^e siècle.
Diam.: 35,5 cm.
(fêlures).
Reproduction ci-dessus.

150 / 200 €

- 229 DESVRES**
Plat rond à décor polychrome au centre d'un rat chevauchant un cochon sur une terrasse fleurie.
XVIII^e siècle.
Diam.: 34 cm.
(un éclat).
Reproduction ci-dessus.

400 / 600 €

- 230 NEVERS**
Bouteille en faïence à panse carrée et cintrée à décor en bleu de personnages et d'animaux dans des paysages animés de châteaux et de moulins.
Fin du XVII^e siècle.
Haut.: 18,5 cm.
(éclats).
Reproduction page suivante.

500 / 700 €

- 231 NEVERS**
Plat rond à décor polychrome de sphinges, animaux fantastiques et ornement grotesques sur fond bleu signé et daté au revers *ESTER IMBERT NEVERS 1872*.
Fin du XIX^e siècle.
Diam.: 49 cm.
Reproduction page suivante.

500 / 800 €

- 232 ALLEMAGNE**
Pendule balustre en porcelaine polychrome de forme rocaille à décor en ronde bosse de fleurs et d'amours sommée d'une jeune bergère accompagnée d'un mouton.
Marque apocryphe de Meissen.
Fin du XIX^e siècle.
Haut.: 52 cm.

500 / 700 €



233 TENIERS David (Dans le goût de)
Plaque en porcelaine peinte d'une scène représentant un soldat servant du vin à une jeune fille.
 XIX^e siècle.
 Haut. : 15,5 - Larg. : 14,5 cm.
Reproduction ci-dessus. **800 / 1 000€**

234 DELFT (Genre de)
 Potiche couverte à décor de réserves fleuries en camaïeu bleu. Prise du couvercle en forme de lion.
 XIX^e siècle.
 Haut. : 60 cm. **200 / 300€**

235 SÈVRES (Genre de)
Paire de vases couverts de forme Médicis en porcelaine à décor polychrome à fond bleu réhaussé de rinceaux à l'or et de scènes galantes dans des réserves.
 Anses en forme de buste de femme ailée en bronze doré ; prise en pomme de pin.
 Marque apocryphe de Sèvres.
 Dernier tiers du XIX^e siècle.
 Haut. : 66 cm.
 (un petit éclat et un fêlé au couvercle de l'un). **1 500 / 2 000€**

236 SÈVRES, Paul MILET (1870-1950)
Vase boule à talon faceté et col ourlé émaillé bleu.
 Marqué *MP SEVRES*.
 Haut. : 28 cm.
 (éclat au col). **150 / 200€**

237 SÈVRES, Paul MILET (1870-1950)
Vase ovoïde en faïence fine, décor en bleu et paillons or.
 Montures en argent.
 Marqué *PM SEVRES*.
 Haut. : 16,5 cm.
 (petit fêlé au col). **200 / 300€**

238 Paire de potiches couvertes de forme balustre en faïence vernissée bleu turquoise à monture de bronze doré.
 XX^e siècle.
 Haut. : 29,5 cm. **150 / 200€**

239 CREIL ET MONTEREAU
Soupière modèle Rousseau, dessiné par Braquemond à décor polychrome de fleurs oiseaux insectes et papillons.
 XIX^e siècle.
 Larg. : 40 cm.
Reproduction ci-contre. **800 / 1 000€**

240 Jules VIEILLARD à Bordeaux
Vase gourde en faïence sur piedouche à deux anses. Décor persan polychrome en émaux cloisonnés.
 Marque en creux sous émail *Vieillard Bordeaux*.
 Haut. : 30,5 cm.
 (deux égrenures au col).
Reproduction ci-dessus. **500 / 600€**

241 MARSEILLE (Genre de)
Jardinière ovale rocaille à décor polychrome de couples galants et monogramme cerné d'arabesques feuillagées.
 Vers 1880.
 Larg. : 47 cm. **300 / 400€**

242 LA BORNE (XX^e siècle)
Vase à décor géométrique, 1925
 Grès, signature et date manuscrites incisées sous la pièce.
 Haut. : 21 cm. **200 / 300€**

243 ROB J
Veilleuse en porcelaine au cornac et à l'éléphant.
 Haut. : 19,5 cm. **200 / 250€**

244 HENRIOT, Quimper
Groupe en faïence, Les commérages des trois bretonnes.
 Haut. : 37 cm. **300 / 400€**



239

JOUETS ANCIENS



245

- 245 Automate LAMBERT** à deux airs et quatre mouvements: tête, bras, jambes.
Haut.: 44,5 cm.
(quelques accidents).
Reproduction ci-dessus.

1 500 / 2 000 €



246

- 246 Bébé breveté L.C. BRU** avec tête et collerette en biscuit pressé, sans marque.
Avant bras en biscuit.
(un doigt cassé, corps en peau avec articulation à gousset.)
Présentée dans son couffin d'origine.
Haut.: 45 cm.
Reproduction ci-dessus.

5 000 / 7 000 €



247

- 247 Bébé JUMEAU**, taille 9, tête en biscuit, bouche fermée, yeux fixes bleus, marquée "TETE JUMEAU Déposé Breveté SGDG"
corps articulé non marqué,
Haut.: 52 cm.
(un fêle sur la joue).
Reproduction ci-dessus.

600 / 800 €

- 248 Poupée de mode du XIX^e siècle JUMEAU** dans une boîte bébé JUMEAU.
On y joint un corps en peau.

600 / 800 €

- 249 Poupée française** avec tête en biscuit coulé, bouche fermée, yeux fixes bleus marquée R2/OD RABERY et DELPHIEU. Corps articulé d'origine.
Larg.: 37 cm.

600 / 800 €

Reproduction ci-contre.



249

- 250 Poupée française**, tête en biscuit, bouche ouverte marquée "DEP" yeux dormeurs bleus, corps en composition articulé d'origine, habits de style,
Haut.: 35 cm.

150 / 200 €

- 251 Corps articulé et tête BAHN et PROSCHILD.**

200 / 300 €

- 252 Poupée française** avec tête en biscuit coulé, bouche ouverte, yeux refixés bleus marqué SFBJ Paris. Corps articulé d'origine marqué à l'étiquette ovale BEBE JUMEAU.
Chemise de présentation d'origine.
Haut.: 48 cm.

80 / 120 €

- 253 Petite poupée** de mode avec tête et collerette en biscuit pressé marqué 3/0. Corps en peau droit en mauvais état.
Haut.: 22 cm.

80 / 120 €

MILITARIA

SOUVENIR HISTORIQUE



254

254 Montre de gousset en argent, mouvement à coq et cadran animé de personnages du type "nègres" Martin et Martine. Leurs bras supportent un marteau qui frappe sur des cloches, la mécanique étant actionnée par une pression sur le bouton. Au centre, un cadran aux chiffres romains et deux aiguilles. La cuvette est orné d'une aigle aux ailes déployées tenant une brindille dans son bec sur fond guilloché et ourlé de vaguelettes. Double cuvette en métal gravé d'une inscription "Napoléon au Général Comte de Montholon, Sainte Hélène, 14 août 1816". Au centre dans un cartouche "Mugnier, Horloger de l'Empereur et Roi".
Haut. : 8 cm.
Reproductions ci-dessus. **3 000 / 5 000 €**
Mugnier étant un élève d'Abraham-Louis Bréguet, horloger de Sa Majesté l'Empereur et Roi Napoléon I^{er}.
Marqué des numéros 50959 et 14584.
Poinçon au Socrate pour l'argent de second titre en vigueur de 1819 à 1838.



256 Sabre oriental dit "Yatagan".
Monture en cuivre à décor repoussé. Lame traditionnelle.
Empire Ottoman, fin du XIX^e siècle. **150 / 200 €**

257 Paire de pistolets platines à corps plat gravées de motifs militaires, canons octogonaux puis ronds vers la bouche avec un léger bourrelet, garniture en fer finement ciselé. Crosse et fut dans sa longueur, petits accidents et manques. Ces armes de qualité portent les poinçons et la signature sur les canons et les platines de l'armurier DIEGO ALBAREZ à Madrid. Ils sont datés 1762.
Baguettes d'origine (accident).
Long. canon : 32 cm - Long. totale : 50 cm.
Reproductions ci-dessous. **800 / 1 200 €**

255 OMERTH Georges (act. 1895-1925).
Groupe en bronze à patine verte représentant un Grenadier de la Garde chargeant.
Signé sur la terrasse.
Haut. : 34 cm. **300 / 400 €**



257



257

- | | |
|--|--|
| <p>258 Casque à pointe de troupe d'infanterie Prussienne, modèle 1915.
Pointe en laiton du modèle 1895.
(bien complet, bon état) 200/300€</p> | <p>260 lot: - Mouchoir d'instruction militaire n° 2, imprimé de la fabrique Renault, ayant pour sujet le démontage et le remontage du fusil modèle 1874.
- Deux baïonnettes, l'une MAUSER 98 ERZATZ, l'autre état moyen. 100/150€</p> |
| <p>259 Sabre d'adjudant d'infanterie, modèle 1845-1855.
Lame datée 1883. 150/200€</p> | <p>261 Latte de cavalerie, modèle de cavalerie légère de 1882.
Même matricule de garde et de fourreau. 120/150€</p> |

ARMES

Conditions spéciales pour l'achat des armes de catégories CI et DI

Pour l'achat des armes de CI et DI une pièce d'identité est exigée. De plus suivant le décret n°981148 du 16 décembre 1998 applicable au 1^{er} janvier 1999, un permis de chasse ou une licence de tir en cours de validité. D'après article 23 décret du 6 mai 1995, il est inséré: Art 23-1 sauf lorsqu'elle est faite en vue de transfert vers un autre État membre de la Communauté Européenne ou de l'exportation vers un pays tiers, l'acquisition des armes, éléments d'armes, munitions, ou éléments de munitions de la catégorie CI est subordonnée à la présentation, suivant le cas, d'un permis de chasser revêtu du visa et la validation de l'année en cours ou de l'année précédente, d'une licence de chasse en cours de validité, ou d'une licence de tir d'une fédération sportive. Les armes de catégories CI et DI soumises à déclaration ne peuvent être vendue qu'à un résident de la communauté européenne possédant la carte de résident français ou sur présentation du formulaire numéro 12 après avoir obtenu le permis de transfert.

La déclaration est sous la responsabilité de l'acquéreur.

Les armes de chasse et de tir modernes sont vendues dans l'état et sans garantie.

- | | |
|---|--|
| <p>262 Fusil à double canons juxtaposés calibre 20/65. Porte la marque de la FABRICA de CRUCELEGUI à Eibar, Espagne.
Long. canons: 69,5 cm - Long. crosse: 36 cm.
État Moyen. Avec une malette en cuir.
N° 19261. 200/250€</p> | <p>267 Carabine à canons superposés Double Express. Calibre 9x3x74.
Bascule légèrement gravée et finitions bleuie et jaspées.
Éjecteurs, mono-détente. Crosse anglaise en bois choisi.
fabrication de la Maison BROWNING.
Long.: des canons: 65 cm - Long. crosse: 37,5 cm.
État proche du neuf.
N° 224 NM 64229. 800/1000€</p> |
| <p>263 Carabine à verrou système MAUSERMANNLICHER, type 98.
Calibre 300W.
Mag. Crosse demi pistolet en bois choisi. Marque BRNO.
Long. canons: 58 cm, Long. crosse: 38 cm.
TBE.
N° BO 3375. 350/400€</p> | <p>268 Fusil de chasse à double canons entable. Calibre 16/65.
Marque PERCY.
Extracteur.
Long. canons: 69 cm - Long. crosse: 36 cm.
BE.
N° 5363. 100/120€</p> |
| <p>264 Fusil à canons superposés calibre 12/70 et à bande ventilée.
Marque BROWNING.
Éjecteurs, crosse anglaise et bascule légèrement gravée.
Long. canons: 70 cm - Long. crosse: 38,5 cm.
TBE.
N° 38407 S72.
BROWNING N)38407 572. 350/400€</p> | <p>269 Fusil à double canons en table système DARNE. Calibre 12.
Bascule et garnitures gravées. Crosse demi pistolet.
Long. canons: 75 cm - Long. crosse: 39,5 cm.
BE.
N° SPI 101. 350/400€</p> |
| <p>265 Carabine semie automatique calibre 300W MAG.
Marque BROWNING. Crosse demi pistolet en bois choisi.
Mono détente. Monté avec une lunette à crochet de marque DIAVARI, ZM 1,5x6x42.
Long. canon: 60 cm - Long. crosse: 35,5 cm.
TBE.
N° 53671 M77. 500/600€</p> | <p>270 Fusil à canons juxtaposés calibre 12 système DARNE.
Bascule et garnitures gravées. Crosse demi pistolet.
Long. canons: 70 cm - Long. crosse: 40 cm.
TBE.
N° 6Z763. 350/400€</p> |
| <p>266 Fusil à double canons superposé dit "mixte".
Le supérieur en calibre 12/76, l'inférieur en calibre 7X65 R.
Bascule bronzée noire soulignée par un motif doré.
On trouve la marque de la maison VALMET ET LE MODÈLE 412.
Crosse en bois choisi demi pistolet et à talon amortisseur en caoutchouc.
Long. canons: 60 cm - Long. crosse: 38 cm.
État proche du neuf.
N° 237469. 450/500€</p> | <p>271 Fusil à double canons en table calibre 12/70. Modèle IDEAL de la MAS.
Fabrication de luxe avec une magnifique gravure en relief.
Canons poinçonnés de cinq couronnes. Choke et demi Choke ;
Éjecteurs. Crosse demi pistolet en bois choisi et à talon amortisseur en caoutchouc.
Long. canons 70 cm - Long. crosse: 38,5 cm.
TBE.
N° 90036. 500/600€</p> |
| | <p>272 Fusil à canons superposés, calibre 12/70. Modèle BABY BRETON.
Bloc et garniture en alliage blanc gravés de volutes. Éjecteurs.
crosse demi pistolet avec talon amortisseur en caoutchouc.
Long. canons: 70,6 cm - Long. crosse: 39 cm. 350/400€</p> |

OBJETS D'ART

- 273 Fusil** à canons juxtaposés système DARNE.
Calibre 12/7. Légère gravure à la bascule et finitions bronzées.
Crosse demi pistolet.
Long. canons: 75 cm - Long. crosse: 40 cm.
BE.
N° SPLI 178. **300/350€**
- 274 Fusil** à trois canons dit "DRILLING". Canons supérieurs en 12/70 et canon à balle en calibre 9x3x74R.
Bascule finement gravée de décors cynégétiques.
Crosse demi pistolet en bois ciré et à joue.
Extracteur et montage à crochets. Fabrication de la Maison MERKEL à SUHL.
Long. canons 63 cm. Long. crosse: 37 cm.
État proche du neuf.
N° 975136.
DILLING Merkel 12 **800/1 000€**
- 275 Fusil** à canons superposés calibre 12/70 et à bande ventilée.
Marque BROWNING.
Éjecteurs, crosse anglaise et bascule légèrement gravée.
Long. canons: 70 cm - Long. crosse: 38,5 cm.
N° 37342 571. **300/350€**
- 276 Fusil** à canons juxtaposés système DARNE.
Calibre 12/7.
Bascule et garnitures finement gravées de bouquets et de feuillages.
Crosse demi pistolet avec talon amortisseur en caoutchouc.
Long. canons: 70 cm - Long. crosse 38,5 cm.
TBE.
N° 44. **300/350€**
- 277 Fusil** à canons superposés calibre 12/70.
Bascule finement gravée, crosse anglaise à talon amortisseur en caoutchouc.
Porte l'inscription *DEARTHER E...*
Long. canons: 72 cm - Long. crosse: 37 cm.
(oxydation).
N° 17618. **200/250€**
- 278 Fusil** à canons juxtaposés calibre 16/65.
Platines faux corps. Fabrication Eibar.
Étui jambon.
(mauvais état).
N° 16278. **100/120€**

OBJETS D'ART



- 279 Belle pendule** portique en bronze doré et finement ciselé reposant sur une base rectangulaire ornée de cygnes affrontés, elle porte quatre flambeaux ornés de palmettes et de feuilles d'eau dont les flammes et la fumée qui s'en échappent forment une frise sur laquelle reposent un fronton sommé d'un chien gardant un arc et un carquois.
Le cadran circulaire émaillé est signé BRAYER à Paris.
Mouvement indiquant les jours de la semaine, leur date, les heures et les minutes.
Époque Restauration.
Haut.: 41 cm.
Reproduction ci-dessus. **3 000/3 500€**
- 280 Paire de flambeaux** en bronze doré et finement ciselé reposant sur des pieds griffes, à fût cannelé agrémenté d'acanthes, de palmettes et chapiteau orné de fleurettes supportant une bobèche à décor de palmettes.
Époque Restauration.
Haut.: 38 cm.
(petits accidents au fût).
Reproduction ci-dessus. **300/400€**

281 CHRISTOFLE & Cie, 1870-1871 et 1873

Guéridon sur trépied en métal doré et argenté. La coupe, d'après un modèle provenant du trésor d'Hildesheim, a en son centre orné en ronde bosse, la figure de la déesse Minerve assise tenant son bouclier sous le bras gauche et une charrue dans la main droite. Une chouette est perchée sur un rocher à proximité. Le marli est orné d'une frise de palmettes alternant avec des fleurs d'acanthes, la coque extérieure du bassin est ornée d'une frise de feuilles de lauriers argentées alternant avec des feuilles dorées.

Les deux anses en cartouche sont ornées de feuilles d'acanthe.

La coupe intérieure est estampée sur le bord supérieur extérieur: *CHRISTOFLE & Cie*.

Le trépied repose sur trois pieds griffes sommés de colonnes cannelées à chapiteau en enroulement, le centre en colonne cannelée à chapiteau fleuri orné à son pied de trois têtes coiffées chacune d'une palme dorée dans un entourage de lauriers dorés. Haut.: 88 cm - Diam. de la coupe: 41 cm.

(avec les anses: 53 cm).

Estampé sous un pied: 716259, et sous un autre: 830135.

(quelques usures, choc sur un des épaulements du trépied).

Reproduction ci-contre.

14 000 / 18 000 €



281

Ce modèle de trépied a été créé pour l'Exposition Universelle de 1867 pour Christofle, par Charles ROSSIGNEUX (1816-1909), architecte décorateur ayant surtout œuvré pour le prince Napoléon.

EXPOSITION: Probablement Exposition Universelle de Vienne de 1873 et Exposition Universelle en 1878 où Christofle expose l'intégralité du service inspiré du trésor d'Hildesheim.

D'après les archives du musée CHRISTOFLE, cet ensemble n'aurait été exécuté qu'en deux exemplaires, l'autre se trouvait au musée Bouilhet-Christofle de Saint Denis (fermé depuis 2008).

Le trésor d'Hildesheim a été découvert le 17 octobre 1868 en Allemagne par des soldats creusant des tranchées. Il a probablement appartenu à un officier romain et date du I^{er} siècle après J.C. Il est actuellement exposé à l'Altes Museum de Berlin. Ce trésor fut moulé par galvanoplastie par Christofle, puis les moulages furent restaurés et complétés. Dans la brochure parue en 1870 sur le trésor et ses modèles en galvanoplastie, la patère de Minerve est proposée à la vente en deux tailles.

RÉFÉRENCES BIBLIOGRAPHIQUES:

- Henri BOUIHET, L'orfèvrerie Française au XVIII^e et XIX^e siècle, vol.3, p.77: illustration du pied.
- M.A. DARCEL, Notice sur le trésor d'Hildesheim, 1870, illustration de la patère en photo sépia.



285

282 Petite pendule borne en bronze doré figurant une fontaine à décor de mascarons et flambeaux surmontée par un couple de colombes se béquetant.

À ses côtés se tient un jeune garçon vêtu à l'antique tenant une coupe.

Époque Restauration.

Haut. : 19 cm.

(accident à l'émail, manque des éléments du décor).

Reproduction ci-dessous.

300/400€

283 Pendule aux attributs de Bacchus en bronze doré à haute base rectangulaire ornée de palmettes, rinceaux et d'un trophée composé d'une aiguière et une coupe nouées par des pampres de vigne.

La partie haute accueillant le cadran figure un rocher sur lequel est accroupi un putto tenant une grappe de raisin.

Époque Restauration.

Haut. : 32 cm.

Reproduction ci-dessous.

300/400€

284 Pendule en bronze doré reposant sur un socle rectangulaire ornée d'une scène de chasse au cerf surmontée d'une couronne de lauriers et animé sur les côtés de bouches de fontaine crachant de l'eau.

Il est surmonté du cadran sur lequel est assise Diane Chasseresse caressant un de ses chiens.

Époque Restauration.

Haut. : 41,5 cm.

Reproduction ci-dessous.

400/500€

285 Garniture de cheminée composée d'une pendule formée d'une base de marbre noir et rouge recevant le cadran marqué X. HUMBERT Rue Vieille du Temple, surmontée d'un groupe en bronze de Eugène-Antoine AIZELIN représentant deux jeunes femmes jouant de la flûte.

Ses deux candélabres à cinq bras de lumière en bronze doré sont portés chacun par un putto en bronze à patine brune.

Époque Napoléon III.

(petit accident au marbre et manque la flûte).

Haut. de la pendule : 71 cm - Haut. : des candélabres : 60 cm.

Reproduction ci-dessus.

1 500/2 000€



282



283

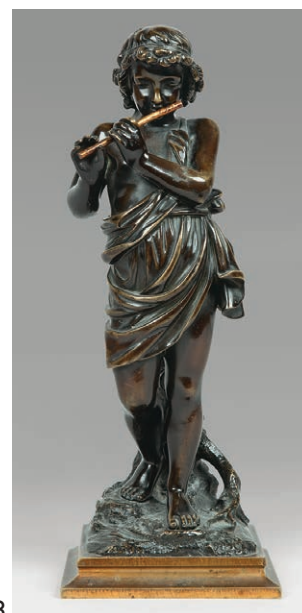


284



288

- 286 Garniture de cheminée** en bronze doré, composé d'une pendule borne surmontée d'une cassolette à décor de rinceaux et de cuirs découpés dans le goût de la Renaissance enrichi de protomes de lions et de mascarons. Elle est accompagnée de sa paire de candelabres. Seconde moitié XIX^e siècle.
Haut. : 57 cm. **600/800€**
- 287 Pendule** en bronze doré à haute base ornée de trophées de musique, au dessus le cadran est inscrit dans une borne servant de pupitre à la partition de "l'air du Troubadour" qu'un ménestrel et une dame de compagnie interprètent. Milieu du XIX^e siècle.
Haut. : 39 cm.
(quelques manques et accidents). **700/900€**
- 288 Garniture** en bronze doré reposant sur deux chimères, ornée de dragons, acanthes, sommée d'un putto tenant un carquois et un bouclier. Les candelabres à sept bras de lumière sont agrémentés de dragons et de caryatides. Époque Napoléon III
Haut. : 69 cm.
Reproduction ci-dessus. **2500/3500€**
- 289 Curieuse lampe-horloge** en étain et verre, XIX^e siècle.
Haut. : 34,5 cm. **300/400€**
- 290 Bougeoir** en buis sculpté formé d'un angelot soutenant sur son dos la bobèche et portant un doigt à la bouche. Époque XVIII^e siècle.
(accident au niveau des pieds).
Haut. : 27 cm. **150/200€**
- 291 BOIZOT Louis-Simon (D'après)**
Paire de bustes en bronze à patine verte représentant Marie-Antoinette et Louis XVI.
Haut. : 26,5 et 30 cm. **300/400€**
- 292 Flacon** à parfum recouvert d'une résille en métal. Marqué en relief *Coty France. Vers 1930*
Haut. : 10,5 cm. **150/200€**
Ce lot est présenté par Madame Saboudjian.
- 293 Lot de trois jetons** de loges maconniques. XIX^e siècle. **150/200€**
- 294 Boîte à gants** de forme rectangulaire à pans coupés, à décor de marqueterie de cubes en trompe l'oeil bordé de filets de bois noirci. Travail de la maison TAHAN, ébéniste de l'Empereur. Époque Napoléon III.
Haut. : 9 - Larg. : 27,5 - Prof. : 10,5 cm. **150/200€**
- 295 Paire de pots** couverts en marbre rose veiné à décor d'enfants flûtistes. Bronze doré et patine.
Haut. : 42 cm. **200/300€**
- 296 Paire d'appliques** en bronze doré à trois bras de lumière formés de rinceaux et agrafes rocailles. Style Louis XV.
Haut. : 46 cm. **300/400€**
- 297 Cachet**, le manche en ivoire sculpté d'un enfant nu et accroupie, posé sur un socle corinthien, le seau chiffré *Aa* est en métal. Vers 1880.
Reproduction page suivante. **300/400€**
Ce lot est présenté par Madame Saboudjian.



298



299 Coffret en bois recouvert sur cinq faces de clinquant vert et cuivre. Elles sont garnies d'un grillé d'os représentant des rinceaux et des vases d'ornement.

Le couvercle entouré d'une frise d'olivier présente une frise de rinceaux et de vases. Au centre la couronne royale de Charles X surmonté d'une croix du Saint Esprit supportée par deux angelots en pieds. Le coffret repose sur quatre petits pieds cambrés.

L'intérieur est entièrement décoré de marqueterie de paille. Le fond est orné d'instruments de jardinage en sautoir sur un panier de fleurs le tout surmonté par une ruche tressée d'où s'envole des abeilles.

Une frise de lauriers entoure cette composition. Les côtés sont ornés de rinceaux feuillagés.

Le revers du couvercle est historié d'un paysage lacustre où s'élève un château fort. Deux pêcheurs tiennent leur gaule devant des embarcations qui croisent sur le lac. Des montagnes ferment l'horizon. Ce décor est présenté dans un encadrement de rinceaux fleuris.

Vers 1825.

Haut.: 5 - Larg.: 15,2 - Prof.: 10,7 cm.

Reproduction ci-dessus.

300/400€

Ce lot est présenté par Madame Saboudjian.

300 Paire de fixé sous verre à décor d'oiseaux. 500/700€

301 Flore et Pomone

Éventail, la feuille en vélin peint à la gouache. Pomone assise sur des coussins, une suivante près d'elle, reçoit l'hommage d'un fruit d'un guerrier empanaché. A droite, Flore un panier de fleurs sur la tête escorté par un paysan et trois chérubins s'avance avec majesté. Au fond, un paysage à l'italienne.

Revers: Flore est assise sous un arbre et reçoit l'hommage d'une corbeille de fleurs.

Monture en ivoire repercé sculpté, doré, orné au centre d'un cartel où le chien de la fidélité se tient debout près de sa niche. Grande-Bretagne pour le marché hispanique.

Vers 1760.

9"-24 cm. (manque la rivure).

Reproduction ci-dessus.

200/300€

Ce lot est présenté par Madame Saboudjian.

302 Paire de chenets en bronze à patine brune formés d'une figure de Vulcain et l'autre de Vénus. Il sont allongés sur une grande acanthe rocaille de bronze doré.

Style Louis XV.

Haut.: 39 cm.

800/1 000€

303 Paire de chenets en bronze doré formé de larges agrafes et acanthes rocailles.

Style Louis XV

Haut.: 29 cm.

200/300€

MOBILIER



304 Petite commode à ressaut en bois de placage marqueté en feuilles dans des filets d'encadrement à grecques.

Les montants arrondis à cannelures simulées, elle ouvre par deux tiroirs sans traverse et repose sur des pieds légèrement cambrés. Dessus de marbre brèche à gorge.

Transition des époques Louis XV et Louis XVI.

Estampille de J.Stumpff.

Haut.: 85 - Larg.: 98 - Prof.: 49,5 cm.

Reproduction ci-contre.

4 000/6 000€

Jean Chrysostome STUMPF (1731-1806), reçu Maître le 27 aout 1766.

305 Fauteuil à dossier plat, en bois relaqué gris rechampi vert sculpté de grenade, coquille et feuilles d'acanthe, les pieds cambrés.

Estampillées A. JEANNE. (menuisier cité, mais non documenté, par Jean Nicolay dans l'Art et la Manière des Maîtres Ebénistes Français du XVIII^e siècle).

Travail régional d'époque Louis XV. (accidents et restaurations).

Haut.: 91 - Larg.: 60 cm.

300/500€

Ce lot est présenté par Monsieur Lescop de Moy.

306 Bonheur du jour en placage de loupe d'orme et encadrements de palissandre reposant sur quatre pieds galbés ornés d'agrafes rocailles en bronze doré.

Il ouvre en ceinture par un tiroir; une tablette garnie de cuir formant écritoire et en partie haute par deux vantaux et deux tiroirs.

Marque gravée de Paul SORMANI, Rue Charlot 10, Paris sur la serrure du tiroir de ceinture.

Haut.: 133,5 - Larg.: 78 - Prof.: 51 cm.

Reproduction ci-contre.

5 000 / 8 000 €

Paul SORMANI (1817-1877), célèbre ébéniste parisien du XIX^e siècle, établi en 1867 au 10 de la rue Charlot.

Médaille de bronze en 1849.

Médaille de 1^{ère} classe en 1855.

Expositions internationales de 1855, 1862 et 1867.



307 Bargueno en noyer ouvrant par un abattant à décor marqueté de fleurs entrelacées, découvrant 14 tiroirs aux décor architecturé de colonnade et d'incrustations d'entrelacs.

Prises de levage, entrée de serrure, renforts, de fer forgé aux motifs très découpés.

Sans piètement.

Dans le goût espagnol, époque XIX^e siècle.

Haut.: 51 - Larg.: 94,5 - Prof.: 34,5 cm.

450 / 500 €

308 Commode en bois de placage galbée sur ses trois faces ouvrant par deux tiroirs séparés par une traverse et reposant sur quatre pieds galbés réunis par une ceinture et un large cul de lampe chantourné.

Décor de placage de frisage en diamant dans des cartouches lobés et contournés que l'on retrouve également sur le plateau.

Tirages et entrées de serrures en bronze rocailles.

Travail étranger du XVIII^e siècle.

Haut.: 83 - Larg.: 129 - Prof.: 65 cm.

Reproduction ci-dessous.

3 000 / 3 500 €



308

- 309** **Écritoire** formant écran de cheminée en placage de citronnier et filets d'amarante, reposant à l'avant sur deux colonnettes et à l'arrière sur deux montants servant de glissière à l'écran de tissus.
Il ouvre par un abattant découvrant deux tiroirs et des casiers. Dessus de marbre gris veiné (fracturé) seint d'une galerie ajourée.
Style louis XVI, époque XIX^e siècle.
Haut.: 100 cm. **500/700€**
- 310** **Suite de six chaises et un fauteuil** de salle à manger, de forme mouvementée en bois naturel incrusté de corne d'abondance, papillon, tête d'angelot et fleurettes, les pieds cambrés. Pays-Bas.
Fin du XVIII^e ou début du XIX^e siècle.
(accidents et restaurations).
Pour les chaises: Haut.: 95 - Larg. 49 cm.
Pour le fauteuil: Haut.: 93 - Larg. 65 cm. **1 800/2 200€**
- 311** **Commode** en noyer incrustée de filets de bois noirci, mouvementée sur trois faces et reposant sur quatre pieds cambrés. Dessus de marbre des pyrénées (d'origine).
Travail probablement grenoblois.
Époque Louis XV.
Entrées et prises rapportées.
(accidents et fentes, trous de vrillettes).
Haut.: 84 - Larg.: 115 - Prof.: 59 cm. **1 000/1 500€**
- 312** **Console** en bois sculpté et doré reposant sur quatre pieds fuselés, cannelés et rudentés de lauriers, réunis par une entretoise cannelée accueillant une cassolette agrémentée de guirlandes de fleurs. Ceinture à façade droite et retours galbés sculptée de dés fleuris et d'un décor ajouré de végétaux et de guirlandes pendantes.
Dessus de marbre gris.
Époque Louis XVI.
Haut.: 84 cm. **1 200/1 500€**
- 313** **Suite de trois commodes** similaires de style transition des époques Louis XV et Louis XVI en marqueterie de bois rustique à décor de filets hachurés. Elles ouvrent à deux tiroirs sans traverse et reposent sur quatre pieds cambrés surmontés de montants droits à cannelures simulées.
(restaurations, accidents et fentes).
Haut.: 82 - Larg.: 94 - Prof.: 94 cm. **1 200/1 500€**
- 314** **Petite table colonniale** à plateau et ceinture chantournée reposant sur quatre pieds galbés.
Décor sculpté de rinceaux fleuris.
En partie fin XVIII^e - début XIX^e siècle.
Haut.: 42 - Larg.: 62 - Prof.: 44 cm. **100/150€**
- 315** **Petit secrétaire** d'époque Louis XVI en bois de placage à filets verts, montants à cannelures simulées.
Dessus de marbre Sainte Anne.
(accidents et restaurations).
Haut.: 140 - Larg.: 63 - Prof.: 63 cm. **600/800€**

TAPIS - TAPISSERIE



318

- 316** **Tapissierie** Aubusson - Felletin, XVIII^e siècle, d'après les cartons de Pillement. Verdure dite exotique aux figures, pagodes sur des rochers et fleurs avec sa bordure d'un cadre figuré.
(restaurations, retissages, rentrayage).
Haut.: 277 - Larg.: 233 cm.
Reproduction page suivante. **1 000/2 000€**
- 317** **Aubusson**
Verdure aux oiseaux et à la biche.
Haut.: 157 - Larg.: 228 cm. **450/600€**
- 318** **Aubusson (?)**
Hermine chez les bergers
Haut.: 240 - Larg.: 185 cm.
Reproduction ci-contre. **300/450€**
- 319** **Tapis Smyrne**
Fond brique.
Long.: 410 - Larg.: 287 cm. **800/1 000€**



316



ESTIMATIONS GRATUITES DE VOS OBJETS D'ART

Tableaux, bijoux, meubles, ou tout autre objet de collection

NOTRE ÉQUIPE DANS VOTRE RÉGION

- 17** : La Rochelle - **18** : Bourges - **21** : Beaune - Dijon - **37** : Tours - **42** : Saint-Etienne
54 : Nancy - **57** : Metz - **69** : Lyon - Villefranche-sur-Saône - **71** : Mâcon
74 : Annecy - **75** : Paris IX^e - Paris XVI^e - **77** : La Ferté-sous-Jouarre - Meaux
78 : La Celle-Saint-Cloud - Le Vésinet - Saint-Germain-en-Laye - Villennes-sur-Seine
83 : Toulon - **92** : Marnes-la-Coquette - Saint-Cloud - Sèvres - Sceaux
94 : Le Perreux-sur-Marne - Saint-Maur-des-Fossés - Vincennes

Retrouvez l'ensemble des informations sur notre site internet: www.rossini.fr

Jeudi 27 mars 2014

Salle des Ventes Rossini à 14h00

Dessins et Tableaux anciens - Photographies - Arts décoratifs du XX^e siècle
 Arts d'Asie - Histoire Naturelle - Objets du Monde - Archéologie
 Haute-Époque - Céramique - Jouets anciens - Militaria
 Objets d'art - Mobilier - Tapis - Tapisseries

ORDRE D'ACHAT / ABSENTEE BID FORM

je soussigné

Nom et prénom / Full name

Adresse / Adress

Code Postal / Zip Code Ville / City

Tél. / Phone Mobile / Mobile

E.Mail Fax

Références bancaires (ou relevé d'identité bancaire joint) / Bank details

Vous prie d'acheter à la vente mentionnée ci-dessus les numéros suivants aux limites indiquées.

Please bid on my behalf the following lots up to the price below at the above sale.

Vous prie de me faire participer aux enchères par téléphone, à la vente mentionnée ci-dessus, en vue de l'achat des lots suivants:

I Wish to bid by phone for the following lots:

N°	Désignation	Limite à l'enchère en €

J'ai pris bonne note que je devrais acquitter en sus des enchères le montant des frais de vente soit 26.00% TTC du montant adjugé.

I understand that if the bid is accepted, a premium of 26.00% TTC of the hammer price will be added.

J'accepte les conditions générales de la vente imprimées au catalogue.

I accept the conditions of the sale printed in the catalogue.

Date / date: Signature / signed:

RELEVÉ D'IDENTITÉ BANCAIRE
 BNP PARIBAS - PARIS
 AGENCE CENTRALE (0028)
 30004 00828 00041003896 76
 IBAN
 FR 76 3000 4008 2800 0410 0389 676

CONDITIONS DE VENTE

La vente sera faite au comptant et conduite en Euros. Les frais attachés à la vente (hors magasinage et autres charges éventuelles) sont de 21,67% Hors Taxes, soit 26% TTC.

GARANTIES

Les attributions notion d'époque ont été établies compte-tenu des connaissances scientifiques et artistiques à la date de la vente. Ces mentions sont garanties pour une durée de 5 ans à partir de la date d'adjudication. L'ordre du catalogue sera suivi.

Une exposition préalable permettant aux acquéreurs de se rendre compte de l'état des biens mis en vente, il ne sera admis aucune réclamation une fois l'adjudication prononcée. Les reproductions au catalogue des œuvres sont aussi fidèles que possible, une différence de coloris ou de tons est néanmoins possible. Les dimensions ne sont données qu'à titre indicatif. Le délai de prescription pour une action en responsabilité de la maison de vente aux enchères ROSSINI est de 5 ans. La maison de vente aux enchères ROSSINI est couverte par les assurances responsabilité professionnelle et représentation des fonds prescrites par la loi.

ENCHERES

- Ordre d'achat : Si vous souhaitez faire une offre d'achat par écrit, vous pouvez utiliser le formulaire prévu à cet effet en fin de catalogue. Celle-ci doit nous parvenir au plus tard 2 jours avant la vente, accompagnée de vos coordonnées bancaires.
- Enchères par téléphone : Si vous souhaitez enchérir par téléphone, veuillez en faire la demande par écrit en utilisant le formulaire prévu à cet effet, accompagné de vos coordonnées bancaires et d'un seul numéro de téléphone ou nous pourrions vous joindre, au plus tard 2 jours avant la vente. La SVV Rossini décline sa responsabilité en cas où la communication téléphonique n'aurait pu être établie.

En cas de double enchère reconnue effective par le Commissaire-Priseur, le lot sera remis en vente, tous les amateurs présents pouvant concourir à cette deuxième mise en adjudication.

DÉFAUT DE PAIEMENT

En application de l'article L. 441-6 du Code du Commerce, en cas de retard de paiement supérieur ou égal à 30 jours après la vente, des pénalités de retard égales à 11,37 % du montant de l'adjudication (charges et taxes comprises) seront demandées à l'acheteur.

L'application de cette clause ne fait pas obstacle à l'allocation de dommages et intérêts et aux dépens de la procédure qui serait nécessaire, et ne préjuge pas de l'éventuelle mise en œuvre de la procédure de folle enchère.

FOLLE ENCHERE

Par dérogation de l'Art.14 de la loi du 10 juillet 2000 :
« A défaut de paiement par l'adjudicataire, après mise en demeure restée infructueuse, le bien est remis en vente à la demande du vendeur sur folle enchère de l'adjudicataire défaillant ; si le vendeur ne formule pas cette demande dans un délai de deux mois à compter de l'adjudication, la vente est résolue de plein droit, sans préjudice de dommages et intérêts dus par l'adjudicataire défaillant ».

RETRAIT DES ACHATS

Il est conseillé aux adjudicataires de procéder à un enlèvement de leurs lots dans les meilleurs délais afin d'éviter les frais de magasinage qui sont à leur charge. Le magasinage n'entraîne pas la responsabilité de la S.V.V. Rossini ni de l'expert à quelque titre que ce soit.

Frais de magasinage Salle ROSSINI :

Tout achat de mobilier volumineux (+ 0,5m³) sera envoyé en garde-meuble dès 11 heures le lendemain de la vente à la charge de l'acheteur.

Pour tout acheteur présent le jour de la vente, les frais de magasinage sont dus à compter de 11 heures le lendemain de la vente.

Pour tous ordres d'achats laissés à l'étude, les frais de magasinage sont dus à compter du 9^e jour après la vente. (y compris les jours fériés).

Leur montant est de 4€ TTC par jour et par lot (y compris les jours fériés). Les lots dépassant le montant de 10000€ supporteront une participation complémentaire aux frais d'assurance et d'administration de 1% TTC de leur valeur. En cas de paiement par chèque ou par virement, la délivrance des objets pourra être différée jusqu'à l'encaissement. Dès l'adjudication, l'objet sera sous l'entière responsabilité de l'adjudicataire.

L'acquéreur sera lui-même chargé de faire assurer ses acquisitions, et la S.V.V. Rossini décline toute responsabilité quant aux dommages que l'objet pourrait encourir, et ceci dès l'adjudication prononcée.

En cas de vente à l'Hôtel Drouot, les frais de magasinage sont à la charge de l'acquéreur.

EXPÉDITION DES LOTS

Le transport est effectué sous l'entière responsabilité de l'acheteur. Les lots peuvent être expédiés par la S.V.V. Rossini aux conditions suivantes :

- 1- Une demande écrite de l'adjudicataire, mentionnant expressément la décharge de la S.V.V. Rossini en cas de dommage de l'objet subit durant le transport.
- 2- Les frais d'expédition seront majorés du coût de l'emballage, selon une grille tarifaire variable suivant la valeur et la taille de l'objet. Le choix du transporteur et l'organisation du transport appartiennent à l'acheteur. La S.V.V. Rossini peut fournir, de manière non contractuelle, les coordonnées de transporteurs.
- 3- Les lots ne seront expédiés qu'après règlement de l'achat et du transport.

La formalité de licence d'exportation peut requérir un délai de cinq à dix semaines, celui-ci pouvant être sensiblement réduit selon la rapidité avec laquelle l'acquéreur précisera ses instructions à l'étude.

TERMS OF SALES (Resume)

Purchased lots will become available only after payment in-full has been made. The sale will be conducted in Euros. Purchasers will pay in addition to the hammer price, a buyer's premium of 21.67% VAT excluded or 26% VAT included.

GUARANTEES

The auctioneer is bound by the indications in the catalogue, modified only by announcements made at the time of the sale noted in the legal records thereof.

An exhibition prior to the sale permits buyers to establish the conditions of the works offered for sale and no claims will be accepted after the hammer has fallen. Some difference may appear between the original work and its illustration, there will be no claims in such matter.

The measurements are given only as an indication.

BIDS

Should the auctioneer recognise two simultaneous bids on lot, the lot will be put up for sale again and all those present in the saleroom may participate in this second opportunity to bid.

ABSENTEE BIDS

If you wish to make a bid in writing, you should use the form included in this catalogue, accompanied by your bank references, to be received by us no later than two days before the sale.

TELEPHONE BIDS

If you wish to bid by telephone, please make your request to be called in writing, accompanied by your bank references, to be received by us no later than two days before the sale.

COLLECTION OF PURCHASES

Buyers are advised to collect successful lots as soon as possible to avoid handling and storage costs which may be incurred at their expense. S.V.V. Rossini is not responsible for the storage of purchased lots.

Storage fees at S.V.V. Rossini :

Any bulky furniture purchase (0,5 cubic meter) will be sent to the furniture storehouse the next morning after the sale, the fees are chargeable to buyers.

For any present buyer the day of the auction, the storage expenses will be due from 11 a.m the next day after the sale. Regarding any purchase order left to the auction room, the storage expenses will be charged from the ninth day. (Including public holidays).

The charge is 4€ inclusive of tax, per day per lot. All lots with a hammer price higher than 10000.00€ will be subject to an insurance and administration fee of 1%, inclusive of tax, of the hammer price. If payment is made by cheque or by wire transfer, lots may not be withdrawn until the payment has been cleared. From the moment the hammer falls, sold items will become the exclusive responsibility of the buyer. The buyer will be solely responsible for the insurance, S.V.V. Rossini assumes no liability for any damage to items which may occur after the hammer falls.

An export license can take five or ten weeks to process, although this time may be significantly reduced depending upon how promptly the buyer supplies the necessary information to S.V.V. Rossini.

RELEVÉ D'IDENTITÉ BANCAIRE

BNP PARIBAS- PARIS

AGENCE CENTRALE (0028)

30004 00828 00041003896 76

IBAN FR 76 3000 4008 2800 0410 0389 676

BIC : BNPAFRPPAC



ROSSINI
Maison de Ventes aux Enchères

