

ROSSINI

Maison de Ventes aux Enchères

SALLE DES VENTES ROSSINI
Mardi 26 juin 2012 à 14 h 00



EXPERTS

Grands Vins

Aymeric de CLOUET
35, rue des Morillons - 75015 Paris
Tél.: 06 15 67 03 73 - Fax: 01 43 54 39 10
www.de-clouet.com

Histoire Naturelle

Gilbert LACHAUME
4, rue Dumeril - 75013 Paris
Tél.: 01 48 77 61 20
Gilbert.lachaume@yahoo.fr

Art Précolombien

Docteur Jean-Pierre LACOSTE
2, Avenue du Général Balfourier - 75116 Paris
Mob.: 06 61 43 63 46
jeanpierre.lacoste0711@orange.fr

Philatélie

Daniel BERROUS
7, rue Drouot - 75009 Paris
Mob.: 06 63 16 50 83

Tableaux et Dessins anciens

Patrice DUBOIS
*Membre du Syndicat Français des Experts Professionnels
en Œuvres d'Art et Objets de Collection*
16, rue de Provence - 75009 Paris
Tél.: 01 45 23 12 50 - Fax: 01 49 49 47 11
patrice.p.dubois@free.fr

Art Décoratif du XX^e siècle

Jean-Marc MAURY
*Expert près la Cour d'Appel de Paris.
Assesseur de la Commission de Conciliation
et d'Expertise Douanière.
Expert agréé près le Crédit Municipal de Paris.
Membre de la Chambre Syndicale des Experts
Professionnels en Œuvres d'Art.*
29, Avenue de Paris - 92320 Châtillon
Tél.: 01 41 17 09 24 - Mob.: 06 85 30 36 66
maury.expert@wanadoo.fr

Militaria

Axel LOUOT
*Assesseur près la commission de conciliation
et d'expertise douanière.*
36, rue de Bellechasse - 75007 Paris
Tel.: 01 47 05 33 62 - Mob.: 06 07 91 07 87
virtuti@club-internet.fr

Céramiques

Cyrille FROISSART
Membre C.N.E.S.
9, rue Frédéric Bastiat - 75008 Paris
Tél.: 01 42 25 29 80
c.froissart@noos.fr

Art d'Asie

Cabinet Pierre ANSAS - Anne PAPILLON d'ALTON
9, boulevard Montmartre - 75009 Paris
Tél.: 01 42 60 08 25
ansaspasia@hotmail.com - anne.papillon@hotmail.fr

Objets de vitrine

Lucie SABOUDJIAN
Le Louvre des Antiquaires
2, place du Palais Royal - 75001 Paris
Tél./Fax: 01 42 61 57 85
contact@luciesaboudjian.fr

Haute-époque

Christian RAUD
Membre de l'U.F.E. et de la C.E.A
19, rue Victor Massé - 75009 Paris
Tél.: 01 48 78 16 90 - Mob.: 06 08 73 61 20
Fax: 01 44 53 08 16
christian.raud@laposte.net

Horlogerie

Denis CORPECHOT
Expert membre de l'U.F.E.
6, rue Laborde - 75008 Paris
Tél.: 01 43 87 97 62 - Fax: 01 42 94 84 25
denis.corpechot@orange.fr

Tapis - Tapisseries

Aymeric de VILLELUME
17, rue Pétrarque - 75116 Paris
Tél.: 01 56 28 04 12 - Fax: 01 56 28 04 13
aymeric.devillelum@aliceadsl.fr

ROSSINI

Maison de Ventes aux Enchères

Mardi 26 juin 2012
Salle des Ventes Rossini
à 14h00

Pascale MARCHANDET

Commissaire-priseur habilité

Renseignements

Camille DUTOT : 01 53 34 55 40

camille.dutot@rossini.fr

François Xavier PONCET :

01 53 34 55 04

fx.poncet@rossini.fr

Expositions publiques

Salle des Ventes Rossini

7, rue Rossini - 75009 Paris

Lundi 25 juin 2012 de 10h 45 à 18h00

Mardi 26 juin 2012 de 10h 45 à 12h00

Téléphone durant les expositions

01 53 34 55 01

Catalogue consultable sur internet
avec tous les lots visibles :

www.rossini.fr - www.auction.fr

Salle d'exposition visible sur

www.rossini.fr

à partir du lundi 25 juin 2012 à 14h00



Vente en direct sur internet,
enchérissez en ligne sur :
www.rossini.fr



Certifié selon l'ISO 9001



Retrouvez-nous sur l'Apple Store

GRANDS VINS

HISTOIRE NATURELLE

ART PRÉCOLOMBIEN

PHILATÉLIE

DESSINS ET TABLEAUX ANCIENS

ARTS DÉCORATIFS DU XX^e SIECLE

MILITARIA

CÉRAMIQUE

ARTS D'ASIE

OBJETS DE VITRINE

OBJETS D'ART

MOBILIER

TAPIS - TAPISSERIE

ROSSINI - MAISON DE VENTES AUX ENCHÈRES - BUREAU D'ESTIMATIONS GRATUITES

Sans rendez-vous du lundi au vendredi, de 9h30 à 18h00 - estimation.gratuite@rossini.fr
7, rue Drouot - 75009 Paris - Tél.: 01 53 34 55 00 - Fax: 01 42 47 10 26 - contact@rossini.fr - www.rossini.fr
Rossini - Société de ventes volontaires de meubles aux enchères publiques agréée sous le n°2002-066 RCS Paris B 428 867 089

GRANDSVINS



1	2 bouteilles	CH. LATOUR, 1° cru, Pauillac	1938	(J)	440/500€
2	2 bouteilles	CH. LATOUR, 1° cru, Pauillac	1938	(J)	440/500€
3	2 bouteilles	CH. LATOUR, 1° cru, Pauillac	1938	(J/TLB)	400/480€
4	2 bouteilles	CH. LATOUR, 1° cru, Pauillac	1938	(TLB)	400/480€
5	2 bouteilles	CH. LATOUR, 1° cru, Pauillac	1938	(une J, une TLB)	400/480€
6	2 bouteilles	CH. LATOUR, 1° cru, Pauillac	1938	(TLB)	400/480€
7	2 bouteilles	CH. LATOUR, 1° cru, Pauillac	1938	(LB)	360/400€
8	2 bouteilles	CH. LATOUR, 1° cru, Pauillac	1938	(LB)	360/400€
9	2 bouteilles	CH. LATOUR, 1° cru, Pauillac	1938	(LB/MB)	300/360€
10	2 bouteilles	CH. LATOUR, 1° cru, Pauillac	1938	(une MB, une LB/MB)	240/300€
11	2 bouteilles	CH. LATOUR, 1° cru, Pauillac	1938	(MB/B)	240/300€
12	3 bouteilles	CH. LATOUR, 1° cru, Pauillac	1938	(deux MB/B, une B)	300/360€
13	2 bouteilles	CH. LATOUR, 1° cru, Pauillac	1937	(TLB)	500/600€
14	2 bouteilles	CH. LATOUR, 1° cru, Pauillac	1937	(LB)	440/500€
15	2 bouteilles	CH. LATOUR, 1° cru, Pauillac	1937	(MB)	320/360€
16	2 bouteilles	CH. LATOUR, 1° cru, Pauillac	1937	(MB)	320/360€
17	2 bouteilles	CH. LATOUR, 1° cru, Pauillac	1937	(B)	260/300€
18	2 bouteilles	CH. LATOUR, 1° cru, Pauillac	1937	(B/V)	160/300€
19	2 bouteilles	CH. LATOUR, 1° cru, Pauillac	1933	(J)	240/280€
20	2 bouteilles	CH. LATOUR, 1° cru, Pauillac	1933	(TLB)	220/260€
21	2 bouteilles	CH. LATOUR, 1° cru, Pauillac	1933	(une TLB, une LB)	220/260€
22	3 bouteilles	CH. LATOUR, 1° cru, Pauillac	1933	(MB)	240/270€
23	2 bouteilles	CH. LATOUR, 1° cru, Pauillac	1933	(MB/B)	140/160€
24	2 bouteilles	CH. LATOUR, 1° cru, Pauillac	1933	(une B, une V)	100/120€
25	1 Bouteille	CH. PETRUS, Pomerol	1981		500/550€

• B - Bas • LB - Légèrement bas • MB - Moyennement bas • TLB - très légèrement bas • J - juste au niveau du col • V - Vidange

— HISTOIRE NATURELLE —



26

- 26** Corne de rhinocerotidae
Poids: 2,350 kg. (environ).
Courbure extérieure: 44,5 cm.
Hauteur: 36,5 cm.
Circonférence à la base: 43,5 cm.
Un C.I.C. sera délivré.
Voir la reproduction ci-dessus.

20 000 / 30 000 €

— ART PRÉCOLOMBIEN —



27

- 27** Masque pectoral en pierre (diorite?).
Représentant un visage naturaliste, pierre de couleur gris vert veinée de rose.
Culture Olmèque du Guerrero, Mexique.
Haut.: 11,7 - Larg.: 9,7 cm.
Voir la reproduction ci-dessus.

5 000 / 7 000 €

— PHILATÉLIE —



- 28** Ensemble de six ballons montés de la même correspondance dont "le Garibaldi", le "Victor Hugo", la "ville d'Orléans", à destination du Calvados, à M^{me} Durand, 188 rue saint Jean, Caen.
Très belle qualité.
Voir les reproductions de deux ci-dessus.

600 / 800 €

DESSINS ET TABLEAUX ANCIENS



36

29 VERONESE, Caliarì Paolo dit (Ecole de) (1528-1588)

Saint Antoine et saint Paul Ermite

Lavis de brun et rehauts de blanc sur papier bleu.

Agrandi verticalement à gauche.

Doublage (petite pièce en bas à droite ; traces de pliure horizontale au milieu ; piqûres).

Annoté au revers : *Bonifacio Caliarì*.

Haut. : 42 - Larg. : 28,5 cm.

350/450€

En rapport avec le tableau de Paul Véronèse et son atelier La Vierge apparaissant à saint Antoine, saint Paul Ermite, saint Paul et saint Pierre, conservé au musée de Dijon (Cf. Catalogue raisonné du musée des Beaux-Arts de Dijon ; Peintures italiennes, par marguerite Guillaume, n° 153, pp.92-94 - Dijon 1980).

30 École DU NORD du XVII^e siècle

Portrait d'homme

Pierre noire et rehauts de blanc.

(taches).

Haut. : 17,4 - Larg. : 12,3 cm.

300/400€

31 VERDIER François (1651-1730).

Salomon sacré roi d'Israël par le prêtre Sadoq (Rois, I - 38-40).

Pierre noire, lavis de gris et rehauts de blanc.

Agrandi sur le pourtour.

(pliures ; petites rousseurs).

Légendé en haut à droite et au revers à la pierre noire.

Haut. : 14 - Larg. : 24,5 cm.

300/400€

32 École ALLEMANDE du XVIII^e siècle

Le Temps dévoilant la Vérité

Pierre noire, sanguine, plume, encre brune et lavis de brun.

Collé par les coins supérieurs (petit accident en bas à droite).

Marque de collection P.J. Mariette (1694-1774) en bas à droite (Lugt. 2097).

Haut. : 31 - Larg. : 23,8 cm.

350/450€

33 École ALLEMANDE - Seconde Moitié du XVI^e siècle

Attribué à Tobias Stimmer (Schaffausen 1539-Strasbourg 1584)

Trois feuilles d'études de motifs décoratifs (dauphines et mascarons, vasque, fleurs de Lys et figures).

Plume, encre noire et lavis de gris.

Collés sur feuille. Filet d'encadrement à la plume.

(petites rousseurs).

Marque de collection P.J. Mariette (1694-1774) en bas à droite (Lugt. 2097).

200/300€

On rapprochera à titre comparatif nos trois dessins d'ornement de frontons surmontant des dessins de figures ou d'histoire de Tobias Stimmer, comme le Christ et la Samaritaine du musée de Dresde, ou les armoiries de la ville de Schweitz en Suisse du musée de l'Ermitage à Saint-Petersbourg.

34 École NAPOLITAINE du XVIII^e siècle

La Naissance de la Vierge

Pierre noire, lavis de gris et de noir.

(rousseurs et taches ; petits trous).

Haut. : 25 - Larg. : 42 cm.

350/450€

35 ROBERT Hubert (D'après) (1733-1808)

Blanchisseuses à la fontaine

Huile sur toile. (rentoilage).

Haut. : 85 - Larg. : 109,5 cm.

2500/3500€

36 ROBERT Hubert, Paris (1733-1808)

Personnages conversant dans les jardins d'une Villa romaine
Sanguine

Contre-épreuve, plume, encre noire, lavis de gris, aquarelle et rehauts de blanc. Filet d'encadrement à la plume.

Collé sur feuille.

Au revers une inscription : *Villa Negroni*.

Haut. : 28,7 - Larg. : 36,5 cm.

Voir la reproduction ci-dessus.

10000/15000€

37 COLIN Alexandre-Marie (Attribué à) (Paris 1782-1865)

Scène de fiançailles biblique (Isaac et Rebecca?)

Lavis de brun.

Pièce découpée et collée en haut à gauche.

(petites restaurations).

Haut.: 18,5 - Larg.: 25 cm.

150/200€

ANALOGIE: Alexandre Marie Colin, scène de l'Ancien testament, plume et lavis de brun (19x28 cm) ; Hôtel Drouot, Rieunier & associés, 12 avril 2008, n° 107 (étude voisine en contre-partie, avec quelques variantes).

38 GOYAY LUCIENTE Francisco José de (Ecole de) (1746-1828)

Sisyphé

Pierre noire, plume, encre noire et lavis de brun.

Filigrane (taches).

Annoté au crayon dans la partie supérieure: *donné par M. M. Launiteux.*

Haut.: 32 - Larg. 21 cm.

300/400€

PROVENANCE PRÉSUMÉE: Ancienne collection Lung (d'après une annotation à la plume portée au revers de la feuille de support).

39 PILLEMENT Jean Baptiste (Lyon 1728-1808)

Jeté de fleur

Crayon noir et estompe.

Signature rapportée postérieurement en bas à gauche:

J. Pillement.

(piqûres).

Haut.: 17 - Larg.: 28 cm.

500/700€

40 BORIONE William (1817-1885)

Portrait du peintre Julien-Michel GUE (1789-1843)

Fusain, estompe et pastel.

Signé en bas à gauche.

Haut.: 30 - Larg.: 25 cm.

200/300€



41

41 École ITALIENNE - Première moitié du XV^e siècle

Saint Jean-Baptiste

Tempéra sur panneau légèrement incurvé.

(importants manques, soulèvements, petites restaurations).

Haut.: 22,5 - Larg.: 15,2 cm.

Voir la reproduction ci-dessus.

1 200 / 1 500€



42

42 RAPHAEL Sanzio (D'après) (1483-1520)

La Transfiguration

Le Christ s'élève au sommet de la montagne entre Moïse et Elie, au dessus des trois apôtres, Pierre, Jacques et Jean.

En bas à droite un jeune épileptique est présenté aux apôtres pour qu'ils le guérissent (Matthieu XVII, 1 - 20).

Huile sur cuivre.

(encrassement et ancien vernis jaune).

Haut.: 69 - Larg.: 45 cm.

Voir la reproduction ci-dessus.

2 800 / 3 500€

Copie ancienne d'après la composition commandée vers 1517 par le cardinal Giulio de' Medici à Raphaël et conservée au musée du Vatican. Cette reprise sur cuivre, qui témoigne du succès que connu l'œuvre de Raphaël, respecte la distribution de ses couleurs (Cf. Carlo Pietrangeli, les peintures du Vatican, n° 236, p. 244 - Paris 1996).

43 MURILLO Bartolomeo (D'après) (1617-1682)

La Vierge de l'immaculée Conception

Huile sur toile, marouflée sur carton.

(petits manques et accidents, petites restaurations).

Haut.: 69 - Larg.: 54 cm.

500/800€

D'après la composition de Bartolomeo Murillo, Immaculada Concepcion de los Venerales, du musée du Prado (Cf. Enrique Valdivieso, Murillo, Catalogo razonado de pinturas, n° 354, pp. 514-515 - Madrid 2010).

44 École ESPAGNOLE du XVII^e siècle

La déploration

Huile sur toile.

(rentoilage ; restaurations).

Haut.: 75 - Larg.: 118 cm.

700/900€



45

45 SWEERTS Michael (Attribué à) 1618-1667

La partie de cartes (fragment)

Huile sur toile.

(usures ; quelques restaurations, accident en bas à droite).

Haut. : 38,5 - Larg. : 31 cm.

Voir la reproduction ci-dessus.

800 / 1 200€

A rapprocher de la composition de Michael Sweerts *Les joueurs de cartes* (Toile 71 x 74 cm) du Rijksmuseum d'Amsterdam.

ANALOGIE: Christie's Londres, 10 juillet 1992, n° 129A, Follower of Michiel Sweerts, *Peasants playing cards and drinking outside a tavern* (66 x 49,5 cm).

46 D'après l'ALBANE

Sainte famille dans un tondo

Huile sur toile.

(en l'état, trous).

Haut. : 38 - Larg. : 38 cm.

200 / 300€

47 École FRANÇAISE (dans le goût du XVI^e siècle)

Portrait du Roi de France, François II

Huile sur toile.

(rentoilage).

Haut. : 43,5 - Larg. : 34,3 cm.

500 / 600€

48 École FRANÇAISE - Seconde moitié du XVII^e siècle

Saint François en prière dans son ermitage

Gouache sur vélin, marouflée sur panneau.

(quelques lacunes et soulèvements).

Haut. : 13 - Larg. : 15 cm.

Petit cadre ancien en bois sculpté et doré à motif de fleurettes.

(accidents).

300 / 400€

49 DE MAN Cornelis (Attribué à) (Delft 1621-1706)

La consultation médicale

Huile sur toile.

Haut. : 48,5 - Larg. : 39,5 cm.

Voir la reproduction ci-contre.

2 800 / 3 000€



50

50 TORENVLIET Jacob (Entourage de)

(Leyde? vers 1635 - Leyde 1719)

La marchande de poissons, de légumes, d'œufs et de fruits, observant deux petits oiseaux se becquetant sur une branche.

Huile sur toile.

(éléments de signature en bas à gauche).

Haut. : 40,6 - Larg. : 33 cm.

Voir la reproduction ci-dessus.

2 000 / 3 000€

On rapprochera à titre indicatif notre tableau précédemment attribué à Domenicus van Tol (Leyde vers 1635 - id. ; 1676) de la *Marchande de légumes* (Cuivre ; 35,2 x 30,1 cm ; *der gemüskauf*) de Jacob Torenvliet du musée de Cologne (Cf. Horst Vey & Annamaria Kesting, *Niederländischen gemälde von 1550 bis 1800 im Walraf - Richard Museum ; n° 291 I, Abb. 177 - Cologne 1967*).



49



51

51 École HOLLANDAISE du XVII^e siècle
Attribué à Job Adriaensz Berckheyde (1630-1693)

Villageoise au bord de la rivière

Huile sur toile.

Annoté en bas à gauche: Wijnants.

(rentoilage et restaurations).

Haut.: 49 - Larg.: 62 cm.

Voir la reproduction ci-dessus.

2 000 / 3 000 €



52

52 MIGNARD Nicolas (École de) (1606-1668)

Portrait de Louis XIV en armure à fleurs de lys

Huile sur toile.

(rentoilage ; quelques restaurations).

Haut.: 69,5 - Larg.: 58 cm.

Voir la reproduction ci-dessus.

2 000 / 3 000 €



53

53 École des ANCIENS PAYS-BAS ou FRANÇAISE
(Genre du XVIII^e siècle)

Scène animée sur les quais avec marchande de fruits, soldats, promeneurs et carrosses.

Huile sur toile. (restaurations).

Haut.: 59,5 - Larg.: 73 cm.

Voir la reproduction ci-dessus.

2 000 / 3 000 €

54 École FRANÇAISE du XVII^e siècle

Sainte Ursule

Huile sur panneau.

Chêne.

(trace de fente en bas vers le centre).

Haut.: 41 - Larg.: 32,5 cm.

1 400 / 1 500 €

La composition, avec les attributs de sainte Ursule, sa couronne de princesse et son manteau d'hermine, la flèche qui la perça et la palme de son martyre, adapte ici une composition disparue de Claude Vignon (1593-1620) consacrée à sainte Catherine, popularisée par une gravure de Charles David (Paola Pacht Bassani, Claude Vignon, I40 G et 457 G - Arthena 1992).

Une version peinte de sainte Ursule par Claude Vignon (Toile ; 75 x 69 cm) présente la sainte avec la barque de ses voyages (Espace Tajan, cabinet Eric Turquin & Chantal Mauduit, 25 juin 2003, n° 44).



55

55 **NATTIER Jean Marc (Attribué à) (1685-1766)**

Le portrait de la marquise de Clermont Gallerande
Toile.

Porte une signature et une date en bas à droite: *Nattier pt/ 1746.*

Haut.: 82 - Larg.: 65 cm.

Voir la reproduction ci-dessus.

20000/30000€

Nous remercions Monsieur Xavier Salmon qui nous a aidé dans le descriptif du tableau.



56

56 Attribué à LARGILLIERRE Nicolas de (Anvers 1656-Paris 1746)

Portrait de Marguerite Bécaille (1632-1721).

Huile sur toile de forme ovale.

(rentoilage sur une toile rectangulaire; quelques restaurations dans les fonds ; trace d'ancien vernis oxydé et jauni).

Haut.: 75 - Larg.: 19,5 cm.

Voir la reproduction ci-dessus.

3 000 / 5 000 €

En rapport avec le grand portrait peint par Largillière en 1712 de *Marguerite Bécaille veuve de Maximilien Titon*, qui la représente assise, près de son bureau, la main posée sur un livre (Paris, Hôtel Drouot, Etude Dumousset & Deburax, 24 octobre 1991, n° 22 bis). Ce portrait fut gravé en 1715 par Desplaces (Cf. Myra Nan Rosenfeld, Catalogue, *Largillière and the Eighteenth-Century Portrait* ; XIV, p.37 - Montréal 1981).

L'historien de Largillière, Georges de Lastic, signale, parmi plusieurs répliques partielles, une "réplique ovale" du portrait de Marguerite Bécaille qui "se trouve dans une collection particulière" (Cf. Valérie Lavergne - Durey, *Les Titons, mécènes et collectionneurs à Paris à la fin du XVII^e siècle et au XVIII^e siècle* ; Bulletin de la Société d'Histoire de l'Art Français, 1989 / 1990, p.80 & n° 47, p.91).

Marguerite Bécaille (1632-1721) avait épousé en 1656 Maximilien Titon (1631-1711) Directeur des Magasins royaux d'armes, à l'origine des Invalides, et père de l'écrivain Evrard Titon du Tillet (1677-1762), l'auteur du *Parnasse François*, regroupant les poètes et musiciens les plus célèbres du règne de Louis XIV. Nicolas de Largillière, qui résidait rue Saint-Avoye, dans le prolongement de la rue du Temple, fut le locataire de Maximilien Titon, avant de devenir son voisin (Cf. Dominique Brême, *La Vie et l'œuvre de Nicolas de Largillière, vie privée et clientèle*, pp. 42-45 ; musée Jacquemart-André, catalogue de l'exposition, octobre 2003 janvier 2004).

57 École de la fin du XVIII^e siècle

Femme distribuant des vêtements sur fond d'architecture

Huile sur toile. (accidents et manques, soulèvements).

Haut.: 81 - Larg.: 120 cm.

1 500 / 2 000 €

57 bis James PATTISON COCKBURN (1778 - 1848)

Paysages aux fleuves

Deux aquarelles.

Haut.: 12 - Larg.: 15 cm.

600 / 800 €

58 École du XVIII^e siècle

Pêcheurs en bord de mer

Huile sur toile.

Haut.: 82 - Larg.: 65 cm.

1 500 / 2 000 €

59 WORMSER (Eugène?)

(Sélestat (Bas-Rhin) 1814 - après 1870)

Hameau dans la montagne avec un pont enjambant une cascade

Huile sur toile.

(accident en haut à droite).

Signé en bas à droite.

Haut.: 49 - Larg.: 65 cm.

1 200 / 1 500 €

60 École FRANCAISE - Première Moitié du XIX^e siècle

Paysage de campagne au pied des montagnes avec des villageois

Huile sur toile.

(au revers petites pièces de renfort).

Haut.: 50 - Larg.: 65 cm.

600 / 800 €

OBJETS D'ART

61 **SCHOMMER François, 1850-1935**
Cavalier chargeant, 1897
 Huile sur panneau, signé et daté en haut à droite avec envoi :
 à mon ami Girault.
 Haut. : 38 - Larg. : 26,5 cm. **800 / 1 200 €**
 (Lot présenté par Monsieur Michel MAKET).

62 **H. DURANGER**
La conciergerie sous la terreur
 Huile sur toile (d'après gravure).
 Haut. : 30 - Larg. : 50 cm. **200 / 300 €**

63 **École NAPOLITAINE**
1 - Éruption du Vésuve
 Gouache.
 Légendé dans la partie inférieure.
 Haut. : 39,5 - Larg. : 44 cm
2 - Vue de la baie de Naples
 Gouache.
 Haut. : 34 - Larg. : 52 cm. **800 / 1 200 €**

64 **École NAPOLITAINE**
Ruines avec Vésuve en fond
 Gouache.
 Haut. : 33 - Larg. : 52 cm. **200 / 300 €**

65 **École FRANÇAISE du XVIII^e siècle**
Trumeau: Le cuisinier au bonnet rouge et les trois buveurs
 Huile sur toile .
 (accidents, manques et restaurations).
 Haut. : 97 - Larg. : 78 cm.
 (Trumeau: 148x85 cm). **900 / 1 200 €**

66 **École FRANÇAISE du XVIII^e siècle**
Vierge en prière aux mains jointes
 Huile sur panneau.
 (petite entaille dans la partie supérieure).
 (dans un cadre en bois sculpté).
 Haut. : 27 - Larg. : 21 cm. **400 / 500 €**

67 **École FRANÇAISE - Première Moitié du XIX^e siècle**
Sous-bois au cours d'eau avec des bêtes au pâturage sous un arbre
 Graphite, lavis de gris et de noir.
 Collé sur feuille.
 (légèrement insolé ; petites rousseurs et taches).
 Haut. : 42 - Larg. : 37,8 cm **300 / 400 €**

68 **ÉCOLE du XIX^e siècle**
Baigneuses
 Huile sur toile.
 Porte une signature W. CALLOW en bas à droite.
 (rentoilage).
 Haut. : 50 - Larg. : 40 cm. **250 / 300 €**

69 **BELLANGER S.**
École FRANÇAISE du XIX^e siècle.
Bouquet de fleurs dans un vase Empire sur un entablement
 Huile sur toile, signée à la plume en bas à droite.
 (petites usures et reprises sur le pourtour, notamment dans
 la partie inférieure).
 Haut. : 56 - Larg. : 46 cm.
 Voir la reproduction ci-contre. **2 000 / 3 000 €**



70

70 **ALONZO PEREZ Mariano (1857-1930)**
La visite galante au bouquet de roses, Paris 1892
 Huile sur toile.
 (petites restaurations).
 Signé et situé en bas à droite: Alonzo Perez Paris 92.
 Haut. : 65,5 - Larg. : 40,5 cm.
 Cadre en bois et stuc doré de Style Louis XV à motif de coquilles
 et de fleurettes (accidents).
 Voir la reproduction ci-dessus. **1 200 / 1 800 €**
 (Lot présenté par Monsieur Michel MAKET).



69

ARTS DÉCORATIFS DU XX^e SIÈCLE



- 71 GALLÉ Émile (1846-1904)**
Vase ovoïde allongé à col étranglé.
Épreuve de tirage industriel réalisée en verre doublé marron sur fond orange.
Décor de glycine, gravé en camée à l'acide.
Signé.
Haut.: 12,5 cm.
Voir la reproduction ci-dessus. **300/400€**
- 72 GALLÉ Émile (1846-1904)**
Vase soliflore à base sphérique.
Épreuve de tirage industriel réalisée en verre doublé marron sur fond blanc orangé.
Décor de renoncules, gravé en camée à l'acide.
Signé.
Haut.: 14 cm.
Voir la reproduction ci-dessus. **500/600€**
- 73 GALLÉ Émile (1846-1904)**
Vaporisateur.
Épreuve de tirage industriel réalisée en verre doublé marron sur fond jaune orangé.
Décor de renoncules, gravé en camée à l'acide.
Signé.
Hauteur avec le mécanisme: 16 cm.
Voir la reproduction ci-dessus. **200/300€**
- 74 GALLÉ Émile (1846-1904)**
Boîte circulaire.
Épreuve de tirage industriel réalisée en verre doublé bleu sur fond jaune pâle.
Décor d'ophrys, gravé en camée à l'acide.
Signé.
Diam.: 10 cm.
Voir la reproduction ci-dessus. **600/800€**
- 75 GALLÉ Émile (1846-1904)**
Vase ovoïde allongé à petit col droit.
Épreuve de tirage industriel réalisée en verre doublé marron sur fond blanc.
Décor de paysage lacustre, gravé en camée à l'acide.
Signé.
Haut.: 12 cm.
Voir la reproduction ci-dessus. **400/600€**
- 76 GALLÉ Émile (1846-1904)**
Vase piriforme à col étranglé.
Épreuve de tirage industriel réalisée en verre doublé marron violacé sur fond vert.
Décor de fleurs, gravé en camée à l'acide.
Signé.
Haut.: 13 cm.
Voir la reproduction ci-dessus. **300/400€**
- 77 GALLÉ Émile (1846-1904)**
Vase soliflore à base sphérique à pans coupés.
Épreuve de tirage industriel réalisée en verre doublé marron violacé sur fond vert nuancé.
Décor de fleurs, gravé en camée à l'acide.
Signé.
Haut.: 14,5 cm.
Voir la reproduction ci-dessus. **500/600€**
- 78 GALLÉ Émile (1846-1904)**
Vase soliflore à base aplatie.
Épreuve de tirage industriel réalisée en verre doublé vert sur fond blanc nuancé.
Décor de chaton d'érable, gravé en camée à l'acide.
Signé.
Haut.: 16 cm.
Voir la reproduction ci-dessus. **400/500€**
- 79 DAUM**
Vase balustre sur piédouche.
Épreuve de tirage industriel réalisée en verre marmoréen blanc nuancé bleu.
Décor de violettes, gravé à l'acide et rehaut d'or.
Signé.
Haut.: 19 cm.
Voir la reproduction ci-dessus. **1 200/1 500€**
- 80 DAUM**
Vase balustre sur talon.
Épreuve de tirage industriel réalisée en verre marmoréen rose, mauve à inclusions intercalaires de feuilles d'argent.
Signé.
Haut.: 19 cm. **200/300€**



86

81 DAUM
Vase miniature à décor émaillé de sous bois en hiver.
Signé: *Daum, Nancy*.
Haut.: 5 cm. 400/600€

82 DAUM NANCY
Vase soliflore en verre marmoréen orange et bleu.
Signé: *Daum Nancy*.
Haut.: 36 cm. 200/300€

83 DAUM
Petit vase cylindrique sur talon.
Épreuve de tirage industriel réalisée en verre marmoréen jaune orangé.
Décor de chardons, gravé à l'acide et émaillé.
Signé.
Haut.: 11,5 cm. 250/300€

84 LEGRAS
Grand vase conique à épaulement renflé.
Épreuve de tirage industriel réalisée en verre marmoréen blanc.
Décor d'oiseaux gravé à l'acide et patiné.
Signé.
Haut.: 49,5 cm. 500/600€

85 LALIQUE
Trois flacons, un vaporisateur et une coupe à peigne de la garniture de toilette "Epines" (1920).
Verre blanc soufflé-moulé, bouchon en verre moulé-pressé.
Émaillé vieux rose/violet.
Signé *R. Lalique France* à la pointe.
Haut. Flacons: 11 ; 9,5 et 8,5 cm.
Coupe à peigne: Larg.: 23 - Long.: 8 - Haut.: 3 cm.
Vaporisateur: Haut.: 9,5 cm (sans monture).
(manque poire). 1 500/2 000€
BIBLIOGRAPHIE: F. Marilhac, Catalogue Raisonné, section Garnitures de toilette, référence n° 591/592/593/598/652.

86 LALIQUE René (1860-1945)
Vase "Poissons".
Épreuve de tirage industriel réalisée en verre soufflé-moulé, ambré teinté dans la masse, base en bronze d'origine. (éclat au col).
Signé *R. Lalique France*, et numéroté 925 au vibrographe.
Haut.: 23,6 cm.
Voir la reproduction ci-dessus. 3 000/4 000€
BIBLIOGRAPHIE: Félix Marilhac, Catalogue raisonné, ref. n° 925, rep. p. 422.



87

87 NANCY
Écritoire couvert de forme rectangulaire sur pieds rocaille garnie d'un encrier, un sablier et un bougeoir; décor en pourpre et or de peignés et filets.
Marquée: *Majorelle Nancy* au revers.
Fin du XIX^e siècle.
Long.: 19,5 cm.
Voir la reproduction ci-dessus. 200/300€

- 88 MAJORELLE Louis (1859-1926)**
Suite de trois tables gigognes en noyer, plateaux à fond de marqueterie de fleurs, piètement latéral ajouré.
(manque les barreaux latéraux de la première table).
Signée.
Haut.: 78 cm - Plateau supérieur: 40,5x61 cm. **1 800/2 500€**



- 89 BUTHAUD René (1886-1986)**
Vase de forme ovoïde à col étranglé et évasé.
Décor d'un profil de femme et de fleur au verso du vase, émaillé brun, gris, vert sur fond craquelé beige.
Monogramme.
Haut.: 24 cm.
Voir les reproductions ci-dessus. **1 500/2 000€**

- 90 ROSENTHAL**
Les trois grâces
Sujet en porcelaine blanche.
Situé et n° K210.
Haut.: 33 cm. **600/800€**

- 91 TRAVAIL FRANÇAIS 1930**
Lampadaire en métal chromé, réflecteur conique, fût cylindrique reposant sur une base circulaire.
(manque le bouton).
Haut.: 173 cm. **600/800€**



- 92 Lustre à monture en métal constituée de quatre étages à baguettes bicolores en verre, vers 1970.**
Voir la reproduction ci-dessus. **300/400€**

MILITARIA



- 93 Pistolet réglementaire à silex, platine à corps plat avec sécurité de chien. Le canon porte les poinçons anglais et l'inscription "Regt Dragoon guards".**
Monture en laiton et traces de matricule sur la pièce de pouce.
Petite enture en fin du fût. Bon état général.
Canon: 27 cm - Long. totale: 46 cm.
Voir la reproduction ci-dessus. **1 000/1 200€**

- 94 Paire de pistolets de voyage à silex et à l'écoissaise.**
Platine et canons en bronze se terminant par des bourrelets.
Pommeau de crosse à décor d'animaux fantastiques.
Angleterre, fin du XVIII^e, début du XIX^e siècle.
Long.: 15,5 cm.
Voir les reproductions ci-dessus. **500/600€**

OBJETS D'ART

- | | | | |
|--|----------|---|----------|
| <p>95 Lot de trois épées:
- Officier Monarchie de Juillet.
- Officier début XIX^e siècle composite.
- Épée de style.
On y joint un sabre.</p> | 250/300€ | <p>104 Schako de chasseur d'infanterie légère.
1^{er} Régiment. 1801-1805.</p> | 150/200€ |
| <p>96 Canon en fer sur affut en bois.
Du type des canons de bord de la Marine.
Longueur totale: 37 cm.
XIX^e siècle.</p> | 200/300€ | <p>105 Schako de grenadier d'infanterie de ligne.
Modèle 1812.</p> | 150/200€ |
| COLLECTION DE SCHAKOS MINIATURES | | | |
| <p>97 Schako de chasseur d'infanterie légère.
1^{er} Régiment, 1801-1850.</p> | 150/200€ | <p>106 Schako de sous-officier d'infanterie légère.
Modèle 1812.</p> | 150/200€ |
| <p>98 Schako d'artilleur à pied. Modèle 1812.</p> | 150/200€ | <p>107 Schako de voltigeur de la Garde Impériale.
1811-1814.</p> | 150/200€ |
| <p>99 Schako tube de trompette de hussard.</p> | 150/200€ | <p>108 Schako de fusilier d'infanterie légère.
1804-1808.</p> | 150/200€ |
| <p>100 Schako de grenadier d'infanterie de ligne.
1804-1808.</p> | 150/200€ | <p>109 Bicorne de général de division.</p> | 150/200€ |
| <p>101 Schako de carabinier d'infanterie légère.
Modèle 1812-1814.</p> | 150/200€ | <p>110 Schako de conscrit grenadier.
1^{er} Régiment Garde Impériale. Modèle 1809.</p> | 150/200€ |
| <p>102 Schako d'infanterie de ligne.
Ordonnance de 1804.</p> | 150/200€ | <p>111 Schako de voltigeur d'infanterie de ligne.
Ordonnance de 1812.</p> | 150/200€ |
| <p>103 Schako d'infanterie légère. Carabinier.
Modèle 1808.</p> | 150/200€ | <p>112 Schako de voltigeur d'infanterie de ligne.
9^e Régiment. Modèle 1810.</p> | 150/200€ |
| | | <p>113 Schako d'administration de la Garde Impériale.
1811-1814</p> | 150/200€ |
| | | <p>114 Intéressant fascicule relatant les souvenirs d'un Garde Mobile pendant le siège de Paris, 1870-1871, d'une belle écriture manuscrite.
Le garde Péron relate la vie courante pendant cette période sombre.</p> | 100/120€ |

CÉRAMIQUE



116

- | | | | |
|--|----------|---|--------------|
| <p>115 Talavera
Grand pichet à bec pincé à décor polychrome d'une charrue tirée par deux bœufs conduits par un homme et surmonté de l'inscription Bibami Amo, filets sur le col.
XIX^e siècle.
(accidents au col et éclats à l'anse).
Haut.: 35 cm.</p> | 100/150€ | <p>116 Meissen
Partie de service comprenant une théière couverte, un pot à sucre couvert quadrilobé, un plateau ovale à bord contourné, douze tasses quadrilobées et douze soucoupes à décor en camaïeu bleu à l'oignon.
Marqués: épées croisées en bleu.
Fin du XIX^e siècle.
(éclats et deux anses restaurées).
<i>Voir la reproduction ci-dessus.</i></p> | 1 000/1 400€ |
|--|----------|---|--------------|

- | | |
|--|---|
| <p>117 Doccia
Deux tasses et soucoupe à décor en rouge de fer et or de coqs sur terrasses près de rochers percés fleuris.
XVIII^e siècle.
Haut.: 8 - Diam.: 13 cm. 800/1 000€</p> | <p>120 Savone (probablement)
Plat rond à décor en camaïeu bleu de guirlandes de perles et branches fleuries.
Fin du XVIII^e siècle.
Diam.: 44 cm. 150/200€</p> |
| <p>118 Terre de Lorraine
Tasse et sa soucoupe en faïence fine à décor en relief rehaussé de polychromie de branches fleuries et peignés.
XVIII^e siècle.
Haut.: 7 - Diam.: 13 cm. 120/150€</p> | <p>121 Chine
Assiette à décor polychrome des émaux de la famille rose de la cueillette des cerises.
Époque Qianlong (1736-1795).
Diam.: 23 cm. 400/600€</p> |
| <p>119 Doccia
Carreau à décor polychrome d'une femme dans un paysage contenu dans un médaillon circulaire rosaces aux angles.
XVIII^e siècle.
Long.: 14,5 cm. 300/500€</p> | <p>122 Marseille
Assiette à bord contourné à décor en camaïeu vert de cartouche rocaïlle au centre et guirlandes et perles sur l'aile.
Marquée: VP en noir: Manufacture de la veuve Perrin.
XVIII^e siècle.
(restaurations).
Diam.: 24 cm. 50/60€</p> |

ARTS D'ASIE



123

- | | |
|---|--|
| <p>123 Coupe libatoire en corne de rhinocéros à décor sculpté de grecques et feuilles de bananiers, une anse sculptée de motifs stylisés.
Chine, XVIII^e siècle, période Kangxi.
(petits accidents et manques).
Haut.: 7,5 - Larg.: 12,5 cm
<i>Voir la reproduction ci-dessus.</i> 14 000/16 000€</p> | <p>125 Femme médecin en ivoire.
Chine.
Long.: 10 cm. 200/300€</p> |
| <p>124 Vase balustre en porcelaine et émaux polychromes, à décor de scènes de palais animés de personnages, objets précieux, fleurs et rinceaux feuillagés. La base du col ornée de têtes de lions et de dragons en relief.
Chine, vers 1880.
(égrenure).
Haut.: 80 cm. 500/600€</p> | <p>126 Bouillon couvert en porcelaine et émaux de la famille rose à décor de cérémonie Taoïste et enfants.
Chine, fin XIX^e siècle.
Haut.: 20 cm. 200/300€</p> |
| <p>127 Deux petits vases hexagonaux en porcelaine de canton à décor de jeunes enfants et cornes d'abondance.
Chine, vers 1900.
Haut.: 25 cm. 300/400€</p> | <p>128 Collection de dix fruits en ivoire sculpté.
Chine. 400/500€</p> |

OBJETS D'ART

- 129 Bassin** en porcelaine de Canton à décor de scènes de palais animées de personnages, oiseaux, papillons et fleurs.
Chine, XIX^e siècle.
Diam. : 41 cm. **300 / 400 €**

- 130 Vase bouteille** en porcelaine de Canton à décor de personnages, papillons et fleurs.
Couvercle rapporté.
Chine, Canton, XIX^e siècle.
(petites égrenures).
Haut. : 39 cm. **200 / 300 €**



131



131

- 131 Vase** en porcelaine et émaux polychromes de style de la famille rose, à panse sphérique et long col évasé, à décor de dragons et phénix parmi des fleurs, le col orné d'objets précieux.
Sous la base, marque Guangxu à six caractères dans un cartouche entouré de deux dragons.
Chine, époque Guangxu
Haut. : 38,5 cm.
Voir les reproductions ci-dessus. **1 000 / 1 200 €**

- 132 Grand vase** balustre hexagonal à décor de fruits, compositions florales, emblèmes du bonheur et de longévité.
Chine, vers 1900.
Haut. : 61 cm. **200 / 300 €**

- 133 Six assiettes** en porcelaine et émaux de la famille rose à décor en médaillon central de bouquets de fleurs entouré de guirlande.
Chine, période Qianlong, XVIII^e siècle, Compagnie des Indes.
Diam. : 23 cm. **600 / 800 €**

- 134 Important sujet** en porcelaine blanc de Chine représentant le bouddha debout sur un socle lotiforme, tenant un lotus dans sa main gauche et la main droite baissée en signe d'apaisement.
Chine.
Haut. : 80 cm.
Voir la reproduction ci-contre. **1 000 / 1 500 €**



135

- 135 Vase d'applique** de forme balustre en laque de cinabre finement sculpté de dragons affrontés poursuivant le joyau sacré parmi des nuages, reprenant la forme de lingzhe.
La base ornée de pétales de lotus. Le vase repose sur un socle en laque noir sculpté de grecques et motifs géométriques.
Chine, XVIII^e siècle, période Qianlong.
Haut. : 26,5 cm.

Voir la reproduction ci-dessus.

1 200 / 1 500 €



134



136 Flacon tabatière en jade céladon de forme galet finement sculpté d'un sage et de son disciple et d'un marchand perse chevauchant un chameau sous des pins de longévité, bouchon en jadéite. Chine, XIX^e siècle.

Haut.: 5,5 cm.

Voir la reproduction ci-dessus.

650/700€

137 Flacon tabatière en jade céladon imitant un travail de vannerie, bouchon en cornaline. Chine, XIX^e siècle.

Haut.: 5 cm.

On y joint une tabatière reprenant la forme d'un vase balustre en jade céladon, bouchon en œil de tigre.

Chine, XIX^e siècle.

Haut.: 6 cm.

Voir les reproductions ci-dessus.

650/700€

137 bis Important groupe en ivoire représentant la déesse Guanyin assise en méditation sur une base lotiforme harnachée sur le dos d'un éléphant. (petits manques). Chine.

Haut.: 52 - Long.: 27 cm.

Voir la reproduction ci-contre.

1 500/2 000€

138 Lot de 3 porcelaines et émaux de la famille rose à décors divers. Chine, période Qianlong, XVIII^e siècle, Compagnie des Indes. (petites égrenures).

Diam.: 23 cm.

200/300€

139 Ensemble de huit porcelaines et émaux famille rose à décor de jeunes femmes entourées d'enfants.

Chine, Canton, XIX^e siècle.

Diam.: 20 cm.

200/300€

140 Écran en ivoire finement sculpté représentant une famille admirant une divinité dans les nuages. (petite égrenure). Chine.

Haut.: 29 cm.

Voir la reproduction ci-dessus.

800/1 200€



137 bis



140

OBJETS DE VITRINE

141 Belle boîte en argent à décor de cavalier. 120/150€

142 Jeu de dominos de Méru, dans une boîte en laque du Japon. 100/150€

143 Deux bracelets en ivoire façonnés dans une section de défense d'éléphant. 80/100€

144 Peigne ethnographique en bois. 10/20€

145 Moulin à prière en os sculpté - Tibet, XX^e siècle. Long.: 19 cm. 60/80€

146 Kaléidoscope en métal. 50/60€

147 Lot composé de deux cousettes et deux étuis en métal émaillé et bois, l'un "Souvenir de ND de Verdélais". 50/80€

148 Tabatière en argent ciselé de la statue de Pierre le Grand à Saint-Pétersbourg. Traces de nielle ; 96 g. Ancien travail russe. 150/200€

149 Boîte à racines en cristal à côtes moulées. Garniture et couvercle en argent repercé. Poinçon à la tête de Cérès ; 1819-1838. Long.: 17,5 cm. 60/80€

OBJETS D'ART



- 150 Ensemble de six boîtes**, nécessaires à couture en bois, cuir, cartons etc. XIX^e-XX^e siècles. (pourront être divisées).
Voir les reproductions ci-dessus. 400/500€
- 151 Jeu de dominos** en laiton doré, dans une trousse en cuir.
Voir la reproduction ci-dessus. 150/200
- 152 Pelotte à épingles** en ivoire à décor d'arcatures. Coussin en velours brun. Vers 1880. Haut.: 10,5 - Diam.: 7 cm.
Voir la reproduction ci-dessus. 100/150€
- 153 Paire de pots** à onguent en cristal taillé. Couvercles et garnitures en argent ciselés de feuilles de lauriers. Chiffré R.C. France 1819-1838 (Tête de Raphaël). Haut.: 7,5 cm.
Voir les reproductions ci-dessus. 120/150€
- 154 Flacon** en cristal du Creusot taillé en pointes de diamant. Garniture en argent doré. Poinçon: faisceau de licteur. Petite garantie 1809-1819. Haut.: 18 cm.
Voir la reproduction ci-dessus. 150/200€
- 155 Pot** à crème en ivoire tourné et sculpté à décor de muguet. Vers 1850.
Voir la reproduction ci-dessus. 200/250€
- 156 Éventail** de type brisé dit "Vernis Martin" sur ivoire. *Les adieux d'Hector et d'Andromaque* Reproduisant la célèbre composition de Charles Coypel. Conservé au musée de Tours. Revers: *Paysage lacustre* Fin XIX^e siècle. 7" 1/2 - 20 cm. On y joint une boîte de Faucon.
Voir la reproduction ci-dessus. 150/200€
- 157 Éventail** en bambou laqué.
Voir la reproduction ci-dessus. 60/80€
- 158 Éventail**
La cueillette des fruits La feuille est en soie peinte et pailletée, incrustée de trois cartels sérigraphiés d'après Proudhon et Fragonard. La monture est en nacre, les panaches en bronze sertissant des perles simulant les turquoises. Signé sur les panaches: Duvelleroy; Paris, vers 1900. 6" - 16 cm. Dans son étui portant l'étiquette de *Duvelleroy 17, passage des Panoramas et 11, boul. de la Madeleine.*
Voir la reproduction ci-dessus. 200/250€
- 159 Lot de trois aiguilles** en composition, l'une incrustée d'une plaquette "Je pique mais j'attache". 100/120€
- 160 Lot de deux étuis** à aiguilles à décor de perles de verre, l'un cylindrique orné de fleurs, l'autre à soufflet monté en cuir doré. 150/200€
- 161 Lot de deux étuis** à aiguilles en nacre, l'un en forme de corne d'Amalthée. 120/150€
- 162 Lot de deux étuis** à aiguilles perlés à décor de fleurs. 100/120€
- 163 Lot de deux étuis** à aiguilles en perles de verre à décor géométrique. 120/150€
- 164 Lot de trois étuis** à aiguilles en marqueterie de paille, l'un chiffré S. 120/150€
- 165 Lot de trois étuis** à aiguilles en marqueterie de paille. 150/200€
- 166 Lot de quatre étuis** à aiguilles en métal doré. 40/60€
- 167 Lot de quatre étuis** à aiguilles en os, l'un en forme de parapluie, un autre orné d'un bateau "Souvenir de Dieppe". 80/100€



- 168** **Cave à parfums** en forme de malle sanglée en écaille, montée en pomponne.
Elle découvre deux flacons en cristal montés en pomponne, décorés de cabochons de porcelaine ornés de fleurs.
France, vers 1840.
Haut.: 6,5 - Larg.: 9,5 - Prof.: 5,4 cm.
Voir la reproduction ci-dessus. **750/800€**
- 169** **Petit coffret** en lapis-lazuli, monture en cuivre doré et reposant sur quatre pieds boules.
Haut.: 2,5 - Larg.: 6,5 - Prof.: 3,7 cm.
Voir la reproduction ci-dessus. **250/300€**
- 170** **Boîte rectangulaire** en argent, l'intérieur doré, le couvercle émaillé d'une scène galante dans le goût de Boucher; les côtés et le fond flinqués, émaillés mauve.
Poids brut: 165 g.
Voir la reproduction ci-dessus. **800/900€**
- 171** **Petite bonbonnière** en écaille, le couvercle orné d'une guirlande de fleurs et d'un panier fleuri en incrustations d'ors et d'argent.
Dans le style Louis XVI, vers 1910.
Diam.: 4,2 cm.
Voir la reproduction ci-dessus. **200/250€**
- 172** **Nécessaire à couture** en cuir orné de deux plaques d'émail: les charmeurs d'oiseaux et les oiseaux près du lac.
Il contient des ciseaux et un dé (manque le porte-aiguilles et le poinçon).
Vers 1880.
Voir la reproduction ci-dessus. **250/300€**
- 173** **Boîte ronde** en ivoire doublée écaille, le couvercle orné d'un vase de fleurs sur nacre posé un paillon entouré d'une bande peinte et d'un cercle d'or; le tout cerné d'un cercle gravé bleu. (restaurations).
Vers 1830.
Diam.: 5,5 cm.
Voir la reproduction ci-dessus. **150/200€**
- 174** **Bonbonnière** en bois de loupe, intérieur écaille ornée sur le couvercle d'un panier fleuri sous un verre chevé.
Epoque restauration, vers 1830.
Diam.: 5,5 cm.
Voir la reproduction ci-dessus. **200/300€**
- 175** **Boîte boule** en argent émaillé bleu.
Représentation d'un trèfle à quatre feuilles sur le couvercle, intérieur doré.
Travail Russe pour l'exportation en Suède, vers 1910.
Poids brut: 63 g.
Voir la reproduction ci-dessus. **800/900€**
- 176** **Poudrier** en argent doré, émaillé bleu.
Intérieur doré et miroir au revers du couvercle.
Travail autrichien, vers 1910.
Poids brut: 45 g.
Voir la reproduction ci-dessus. **250/300€**
- 177** **Boîte ronde** en cuivre émaillé ornée d'une femme assise à l'éventail sur le couvercle, paysage lacustre au fond signé *Levret*. (légers manques).
Vers 1900.
Diam.: 4 cm.
Voir la reproduction ci-dessus. **200/300€**
- 178** **Boîte ronde** en vermeil gainé de galuchat, l'intérieur du couvercle est incrusté d'un miroir.
France, vers 1930.
Diam.: 4 cm.
Poids brut: 30 g.
Voir la reproduction ci-dessus. **80/100€**
- 179** **Petit poudrier** rond en argent intérieur doré, le fond guilloché, les côtés et le couvercle émaillé jaune avec scène galante (choc).
Poids brut: 38 g.
Voir la reproduction ci-dessus. **80/100€**
- 180** **Boîte à pilules** ronde en argent, les côtés guillochés, le couvercle en émaux flinqués à décor rayonnant.
Poids brut: 25 g.
Voir la reproduction ci-dessus. **120/150€**

OBJETS D'ART

- 181 Lot de deux étuis** à aiguilles, perlés, à décor de fleurs. **100/120€**
- 182 Lot de deux porte-aiguilles** en nacre, l'un orné sur le couvercle d'un chasseur et d'une laitière, et l'autre d'une pensée émaillée. **120/150€**
- 183 Lot de quatre étuis** à aiguilles en nacre et os, l'un chiffré AR et l'autre en forme d'une crosse de pois. **80/100€**
- 184 Lot de quatre étuis** à aiguilles en os, l'un en forme de poisson, deux autres piqués d'acier avec incrustations de verre églomisé et de pastilles de nacre. **80/100€**
- 185 Lot de trois étuis** à aiguilles en nacre, l'un sculpté en forme de carquois, une pastille émaillée d'une pensée sur le corps. **200/250€**
- 186 Lot de trois porte-aiguilles** en argent doré. Poids brut: 15 g. **100/150€**
- 187 Lot comprenant deux porte-aiguilles** en laiton et d'une cousette comprenant un porte-aiguilles en os et un centimètre à enroulement. **120/150€**
- 188 Lot de quatre porte-aiguilles** en os, l'un en forme de parapluie "Souvenir de Chatelaillon" et présentant une photographie "Stanhope" dans le pommeau du parapluie. **80/100€**
- 189 Cuiller** à cocktail en argent, le tampon orné d'armoiries surmontés d'un tortil. Dans un écrin marqué *Jenny*. Vers 1900. Poids brut: 46 g. **80/100€**
- 190 Feuille à thé** en argent doré, le cuilleron en forme de coquille, le manche ciselé de fleurs. France, vers 1880. Poids brut: 11 g. **80/100€**
- 191 Paire de salerons** sur piédouche en argent en forme de coquilles surmontés de deux angelots, l'un jouant de l'accordéon et l'autre de la guitare. Poids brut: 50 g. **120/150€**
- 192 Champignon salière**, le chapeau émaillé bleu, et saleron avec sa pelle en argent émaillée bleu. Travail danois. Poids brut: 47 g. **150/200€**
- 193 Moutardier** en forme de poire, le corps en cristal, le couvercle en argent (manque la cuillère). Grande-Bretagne, Birmingham, 1905. Poids brut: 52 g. **60/80€**
- 194 Tasse à café froid** et sa sous-tasse en argent guilloché. France, vers 1900. Poids brut: 69 g. **80/100€**
- 195 Deux porte-couteaux** représentant un breton et une bretonne en faïence signés *Henriot Quimper*. **50/80€**
- 196 Bougeoir** à main à cuvette en métal argenté. Signé *Ercuis*. **50/80€**
- 197 Lot de neuf briquets** en métal doré, laqués ou peints. **60/100€**
- 198 Pendulette réveille-matin** "Lip" 8 days. Vers 1930. **60/80€**
- 199 Lot de deux montres** de gousset: Une savonnette en argent (env. 43 g), le boîtier guilloché orné au centre d'un cheval, avec une clé. (manquent les aiguilles et le verre). Vers 1835. Une autre en acier. Vers 1900. **60/80€**
- 200 Châtelaine** en argent (environ 41 g), monté onyx et émail comprenant: Une montre Ch.: Oudin breveté. Un cachet, une clé rapportée. Monogramme *M*. Vers 1870. Poids brut: 95 g. **200/300€**
- 201 Broche** en or sertissant un camée en agathe représentant un portrait de femme de qualité en costume Renaissance. Le pourtour est agrémenté d'étoiles et de losanges sertissant des perles. Vers 1870. Poids brut: 14 g. **250/300€**
- 202 Pendentif** en or 14 ct (environ 8 g) et argent (environ 3 g) avec un tour de fleurs faites de turquoises et de perles, encadrant un portrait de femme peint sur ivoire. Poids brut: 14 g. **150/200€**
- 203 Briquet breloque** en argent en forme de fer à cheval. Vers 1900. Poids brut: 8 g. **60/80€**
- 204 Broche** en argent (env. 8 g) représentant un fer à cheval dans lequel trotte le cheval. Epingle en métal. Dédicace gravée au dos. Travail étranger, daté 1886. **100/120€**
- 205 Boîte** à thé ovale en métal argenté, intérieur doré. Signé *Wiskemann* sur le fond. **60/80€**
- 206 Tabatière** en argent, le couvercle orné d'un émail flinqué jaune à décor de violettes, le bord du couvercle ciselé. Grande-Bretagne, Birmingham, 1901. Poids brut: 62 g. **300/400€**
- 207 Lot de quatre boîtes** dont une émaillée marron (accident à l'émail), une très accidentées à décor de maisons derrière les arbres, une dans un étui perlé accidenté vert et une dernière au zèbre. **40/50€**
- 208 Petite boîte** en céramique dans le style de Saxe, avec une monture en cuivre doré, décor de fleurs sur toutes les faces et à l'intérieur. Fausse marque de Meissen. Vers 1880. Haut.: 2,5 - Larg.: 6 - Prof.: 4,3 cm. **100/120€**



- 209** Distributeur à aiguilles en argent, le corps ciselé de rinceaux et de fleurs. Une jarrettière entour le chiffre NB. Birmingham, 1831.
Poids brut: 46 g.
Voir la reproduction ci-dessus. 120/150€
- 210** Boîte à racines en argent, le couvercle orné d'un paysage avec une ferme, les côtés de rinceaux et de rocailles. Grande-Bretagne, Londres, 1882.
Poids brut: 102 g.
Voir la reproduction ci-dessus. 200/250€
- 211** Saleron double, monture rocaille en argent, l'intérieur à deux compartiments en argent. Vers 1880.
Poids brut: 114 g.
Voir la reproduction ci-dessus. 150/200€
- 212** Boîte à pilules à huit compartiments à décor de rinceaux gravés. Travail étranger; vers 1920.
Poids brut: 62 g.
Voir la reproduction ci-dessus. 150/200€
- 213** Porte-cartes en argent guilloché, présente une réserve où sont gravés des branchages fleuris. Birmingham, 1856.
Poids brut: 63,25 g.
Voir la reproduction ci-dessus. 200/300€
- 214** Boîte à musique en argent à décor repoussé de rinceaux et de cartels. (manque le piétement). Birmingham, 1900.
Poids brut: 305 g.
Voir la reproduction ci-dessus. 500/600€
- 215** Boîte en argent en forme de fraise. Travail étranger.
Poids brut: 29 g.
Voir la reproduction ci-dessus. 150/200€
- 216** Nécessaire de beauté dans une noix en argent (env. 15 g) avec poudrier et flacon (manque le bouchon). Travail américain.
Poids brut: 20 g.
Voir la reproduction ci-dessus. 200/300€
- 217** Deux cuillères à sucre en argent repoussé à décor de personnages et d'animaux. Hollande, fin XIX^e siècle.
Poids brut: 45 g.
Voir les reproductions ci-dessus. 80/100€
- 218** Violon en argent repoussé. La table et le fond ornés de scènes aux amours. Travail étranger; vers 1900.
Poids brut: 42 g.
Voir la reproduction ci-dessus. 200/300€
- 219** Lot de quatre éventails. 20/25€
- 220** Bronze de Vienne en forme de sanglier portant une brosse sur son dos. 150/200€
- 221** Panier en ivoire ajouré, l'anse est formée d'un rang de perles d'ivoire. Fin XIX^e siècle. 150/200€
- 222** Bronze de Vienne en forme d'âne bâté faisant tirelire. 200/300€

OBJETS D'ART

- 223** Lot de quatre éventails. 20/25€
- 224** Lot de trois chaussures en porcelaine, on y joint un homme assis sur une chaise en porcelaine également. 40/50€
- 225** Lot de quatre petites tasses et sous-tasses en porcelaine. 40/50€
- 226** Lot comprenant une tasse et sa sous-tasse, une coupelle en verre bleu et trois pièces décoratives à fond bleu. 40/50€
- 227** Vinaigrette en argent, intérieur doré, simulant un lure à décor de rocailles, une vue de village sur le plat supérieur. La grille est ornée de rinceaux et de roses, signé *Momber*. Travail étranger, vers 1840. Poids brut: 26 g. 300/400€
- 228** Vinaigrette en argent, intérieur doré (manque la grille). Birmingham, XIX^e siècle. Poids brut: 9 g. 80/100€
- 229** Boîte à dents en porcelaine dans le style de Sèvres, couple galant sur le couvercle et décor de fleurs. Vers 1920. Haut.: 3 - Larg.: 9 - Prof.: 3,5 cm. 150/200€
- 230** Boîte en vernis martin en forme de cœur, orné sur le couvercle d'une femme appuyée contre un arbre, au bord d'un étang. Intérieur en soie. XX^e siècle. 7x6,5 cm. 100/150€
- 231** Boîte à pilules carrée en métal, le couvercle orné d'un damier. Vers 1940. 50/60€
- 232** Petite boîte ronde en argent à décor rayonnant. Le couvercle orné d'une poignée en or rose. Cercle en or rose. Diam.: 3,5 cm. 150/200€
- 233** Pendentif vinaigrette en or ciselé, la grille repercée. Vers 1830. Poids brut: 3 g. 500/600€
- 234** Noix contenant un chapelet en perles de nacre et argent. Fin XIX^e-début XX^e siècle. 100/120€
- 235** Boîte de coiffeuse en fondue d'écaille avec incrustation d'un bas-relief argenté représentant l'Innocence. Signé *Guyot à Paris* au revers. Vers 1900. 7,5x5,5 cm. 350/400€
- 236** Etui à aiguilles en argent doré. Vers 1900. 100/120€
- 237** Boîte ronde en métal, le couvercle incrusté d'une plaque de nacre peinte, l'intérieur comporte un miroir. Iran, XX^e siècle. Diam.: 4 cm. 50/60€
- 238** Petite boîte à onguents en écaille brune, le couvercle orné d'une plaque de laiton entourée d'une incrustation d'or et d'argent et double filet de laiton sur le couvercle. Vers 1860. 2,5x4,5 cm. 100/150€
- 239** Nécessaire de beauté en argent ciselé, les panneaux du couvercle et du fond en écaille, le revers du couvercle comporte un miroir et on découvre un tube de rouge-à-lèvres ressortant grâce à un ressort et le logement pour de la poudre. Poids brut: 63 g. 150/200€
- 240** Œuf Russe en papier mâché peint par Hélène Chakmatoff. 100/120€
- 241** Œuf de pâques en deux parties en argent ciselé. Travail Russe, vers 1900. Poids brut: 22 g. 400/500€
- 242** Insecte en argent, l'abdomen articulé, les yeux en pierres dures. Travail étranger. (accidents). Poids brut: 55 g. 100/120€
- 243** Service à thé miniature à godrons en argent composé d'un plateau, d'une théière, d'un sucrier et d'un pot-à-lait. Grande-Bretagne, Birmingham, 1905. Poids brut: 31 g. On y joint deux cuillères et deux couteaux en métal. 150/200€
- 244** Bougeoir de maison de poupée en argent. Birmingham, 1891. Poids brut: 11 g. 100/120€
- 245** Lot composé d'un saleron en argent en forme de coquille et d'un très petit vide-poche rectangulaire en argent, à décor repoussé d'amours et de rocailles. Poids brut: 58 g. 100/120€
- 246** Boîte à mouches en ivoire (manque le miroir et accidents). Début XIX^e siècle. 100/120€
- 247** Peinture sur ivoire représentant une scène galante. Signée *Lucas*. Dans un cadre rond à chevalet de style Louis XVI en bronze. Vers 1900. Diam.: 5 cm. 100/120€
- 248** Cousette en argent filigrané comprenant un logement pour un mètre ruban et un flacon à parfum contenu dans le dé. Chiffré *JF to JMF*. Poids brut: 16 g. 80/100€
- 249** Lot de trois étuis à aiguilles, en os grillé et ivoire tourné. (accidents). Vers 1860. 80/100€
- 250** Porte-épingles tonneau en os tourné et métal doré. Dieppe, vers 1860. 80/100€
- 251** Deux chauffes-mains en faïence en forme de livres, les dos marqués "Amitié", les plats ornés d'un coq légendé "Quand ce coq chantera, mon amour finira", l'un décoré d'un bouquet de fleurs et l'autre d'une paysanne dans un champ de glaiëuls (manquent les bouchons). Fin XIX^e siècle. 120/150€
- 252** Statuette en bronze sur piédouche en marbre. *L'éducation de la Vierge*. Vers 1850. Haut.: 10 cm. 100/120€



- 253** **Plaque** de nacre sculptée.
La fuite en Egypte
Travail de Jérusalem, fin XIX^e siècle. 60/80€
- 254** **Face à main** en écaille brune.
Vers 1890.
Longueur du manche: 22 cm. 80/100€
- 255** **Presse-papier** en forme de pomme en verre.
Signé sous la base: Tiffany & Cie.
Haut.: 10 cm. 60/80€
- 256** **Paire de statuettes** en porcelaine allemande représentant un berger assis sur un tronc d'arbre et tenant un panier de fleurs sur ses genoux, et une bergère assise sur une souche, son chapeau sur les genoux. (accident à la houlette).
Fin XIX^e siècle.
Haut.: 16 cm. 200/300€
- 257** **Sac** en lucite crée par Roseann Ettinger.
1950.
Voir la reproduction ci-dessus. 120/150€
- 258** **Pochette** en velours rose perlé d'acier comportant à l'intérieur un miroir, une petite et une grande pochette.
On y joint un porte-carte du même décor, assorti.
Vers 1930.
Voir la reproduction ci-dessus. 300/400€
- 259** **Sac** perlé d'un dégradé de gris-bleu, monture et poignée en métal. Intérieur en satin gris comportant un compartiment.
Vers 1948.
Voir la reproduction ci-dessus. 100/120€
- 260** **Sac** à rabat en matière synthétique gris-bleu, le rabat décoré d'arlequin sur un lit d'étoiles. Intérieur en cuir.
Vers 1935.
Voir la reproduction ci-dessus. 250/300€
- 261** **Sac** en ottoman noir à double rabat. Un des rabats est orné d'un médaillon dans le goût de Wedgwood représentant Vénus désarmant l'Amour et portant les initiales CB en métal. Intérieur comportant sur la face une pochette, un miroir à l'intérieur du rabat et à l'arrière une pochette et un porte-monnaie.
Vers 1935.
Voir la reproduction ci-dessus. 150/200€
- 262** **Sac** en forme de bourse perlée à franges, à motif de fleurs.
Vers 1925.
Voir la reproduction ci-dessus. 100/120€
- 263** **Petit sac** en velours de soie crème, fermoir en métal émaillé à décor de fleurettes bleu-clair. Intérieur en satin crème.
Vers 1925.
Voir la reproduction ci-dessus. 200/250€
- 264** **Sac** perlé bleu à décor de roses, fermoir en matière synthétique à l'imitation de l'écaille et de l'ivoire.
(manque la poignée, doublure accidentée).
Vers 1925.
Voir la reproduction ci-dessus. 120/150€
- 265** **Sac** en peluche, fermoir et poignée en galalithe à l'imitation de l'écaille. Intérieur doublé en ottoman marron.
Vers 1940.
Voir la reproduction ci-dessus. 120/150€

OBJETS D'ART



272

- 266 Christ** en ivoire sculpté en bois et stuc doré XVIII^e siècle.
(accidents).
Une partie du stuc est à recoller. **600/800€**



267

- 267 Vierge à l'enfant** en bois sculpté du XVII^e siècle.
Elle est représentée debout sur un socle rond et elle est partiellement polychromée. L'enfant Jésus qui était sculpté à part et chevillé à la sculpture a disparu, ainsi que les deux avant-bras de la Vierge.
Elle est en noyer et provient du centre de la France.
C'est une sculpture rustique qui a du charme.
Haut.: 57 cm.
Voir la reproduction ci-dessus. **800/1 000€**

- 268 Buste** de Dieu le père en bois sculpté et en partie doré du XVII^e siècle.
Représenté en buste sur une nuée à double registre, il tient le globe sur sa main gauche et incline la tête sur la gauche.
Le globe et le visage sont dorés.
Manque l'épaule gauche.
Haut.: 48 - Larg.: 34 cm. **150/200€**

- 269 Saint barbu** en bois sculpté polychrome et doré du XVII^e siècle.
Il est représenté debout tenant de sa main gauche le livre saint vêtu d'un large vêtement doré aux nombreux plis profonds.
Il a une barbe une moustache et des cheveux ondulés.
Il est toilé sous la polychromie. Il lui manque le bras droit.
Haut.: 42 cm. **200/300€**

- 270 Petite vierge** à l'enfant en bois sculpté de la fin du XVII^e siècle.
Elle tient l'enfant Jésus nu assis sur le livre saint de sa main gauche et elle repose sur une nuée.
Le tout est posé sur un socle rectangulaire à double mouluration.
Elle a perdu son avant bras droit.
Haut.: 24 cm. **100/150€**

- 271 Paperolle** reliquaire ornée d'une miniature sur papier représentant Sainte Elisabeth en son centre.
22x20 cm **100/150€**

- 272 Pendule** en bronze doré, vers 1850.
À thème de putti de part et d'autre du cadran, fêtant les produits de la vigne.
Elle est accompagnée de sa garniture complète, comprenant deux bougeoirs en symétrie à quatre bras de lumière et un central couvert d'un bobéchon soutenu également par des putti.
Mouvement complet, en état de fonctionnement.
Dorure Napoléon III nettoyée pour les deux bougeoirs.
Haut.: 45 - Larg.: 44 cm.
Voir la reproduction ci-dessus. **2000/3 000€**

- 273 DELAGRANGE Léon Noël (1872-1910)**
Le petit page
Sculpture en bronze à patine brune reposant sur un socle en onyx.
Signée.
Haut. total: 34 cm. **200/300€**
- 274 DELAGRANGE Léon Noël (1872-1910)**
Le petit page
Bronze doré,
Environ 40 cm. **200/300€**
- 275 Coffret** en bronze ajouré à décor de rinceaux et de mascarons.
Travail russe du XIX^e siècle.
Haut.: 12 - Larg.: 17,5 - Prof.: 14,5 cm. **250/300€**



276

- 276 Bronze** à patine brune.
L'Enlèvement de Déjanire par le Centaure Nessus
Haut.: 74 - Larg.: 66 - Prof.: 27 cm.
Voir reproduction ci-dessus. **1 800/2 000€**
- 277 Cartel** de style Louis XVI, vers 1900, en vernis or.
Décor à guirlande de laurier surmonté d'un pot à feu à tête de bouc.
Mouvement vers 1880-1900.
Signé *Vincenti* et numéroté 3277. **1 200/2 000€**
- 278 Coffre** rectangulaire au dessus arrondi du XIX^e siècle.
Il est en bois sculpté, entièrement recouvert de pièces et médailles de petites tailles civiles, laïques et religieuses.
Les angles sont couverts de frises feuillagées.
Une petite poignée sur le centre du couvercle.
Sur l'arrière un panneau repoussé d'éléments floraux, sur l'avant un ovale en micro mosaïques.
(quelques accidents et manques).
Haut.: 17,5 - Larg.: 29,5 - Prof.: 17 cm. **200/300€**

- 279 Maquette** en bois, parchemin et corde d'une goélette du XVI^e siècle. Il s'agit d'un trois mâts avec un rang de six canons sur chaque bord, et une ancre en fer sous l'avant du bateau.
(quelques accidents et manques dont le mat haut de l'étrave et certains cordages).
Il est présenté sur un curieux socle.
Haut.: 41 - Larg.: 47 - Prof.: 9 cm. **120/150€**
- 280 Paire de putti** musiciens.
En bronze à patine brune reposant sur un socle de bronze ciselé et doré à décor de frise de laurier et de ressauts à doucine cannelée. Les putti, au corps finement ciselé, dansent et chantent au son du triangle et du tambourin dont ils sont en train de jouer.
Époque XIX^e siècle.
Haut.: 25,5 cm. **1 500/2 000€**



281

- 281 MATHURIN MOREAU (1822-1912)**
Baigneuse et putto
Sculpture en marbre.
(petits accidents à un doigt et aux ailes des oiseaux).
Signé sur la terrasse: *Math-Moreau ainé*.
Haut.: 65 cm **3 000/4 000€**
Voir la reproduction ci-dessus.
(Lot présenté par Monsieur Michel MAKET).
- 282 Bronze** à patine brune représentant un cerf accroupi.
Travail russe du XIX^e siècle.
(accident à une corne).
Long.: 19,5 cm. **300/400€**

OBJETS D'ART



283

283 Très belle paire de girandoles en bronze doré, décor de fleurs de lys, garnies de plaquettes de cristal taillées. XIX^e siècle.

Haut. : 76 cm.

Voir la reproduction ci-dessus.

1 800 / 2 500 €

284 Boîte en argent guilloché émaillée bleue.

Travail russe. Vers 1900.

Larg. : 8,2 cm.

800 / 1 000 €

285 LEROY - Garniture de cheminée en bronze doré vers 1860-1870 accompagné de deux bougeoirs à six feux.

La pendule à quatre glaces gravées de rinceaux est surmontée d'un pot à feu agrémenté d'une guirlande de laurier.

Mouvement BROCOT visible, cadran émail blanc à chiffre romain, le centre est marqué LEROY ET FILS, galerie de Valois. Le mouvement à sonnerie rateau est numéroté 2426.

Dorure à nettoyer. En état de fonctionner.

Pendule: Haut. : 53 - Larg. : 25 - Prof. : 20 cm.

Flambeaux: Haut. : 55 cm.

2 500 / 3 500 €

286 Vase à panse globulaire dans le goût de la famille rose à décor de fleurs de lotus enserré dans une monture de bronze ciselé et doré. Sur le col orné de rameaux végétaux s'appuient des anses en enroulement agrémentées de fleurettes au naturel. Elles rejoignent le piédouche décoré de coquilles et de joncs. Époque XIX^e siècle.

Haut. : 19 cm.

400 / 500 €

287 Petit porte montre transformé en pendulette.

Travail Allemand ou Autrichien du XVIII^e siècle de style rocaille en métal décoré de fleurs et feuillages doré. Le centre étant serti sous réserve de pierres colorés ou de roses, saphirs, rubis et émeraudes. Mouvement emboîté postérieurement à cadran laqué blanc et chiffres romain.

Mouvement à joli coq Louis XV signé Baltazar Paris.

Haut. : 21 cm.

600 / 800 €

288 LOUCHET Paul-François (1854-1936)

Vase en porcelaine à décor de glacis bleu et vert, agrémenté de chutes de fleurs réhaussées d'or. Monture en bronze doré ornée de marguerites.

Porte le cachet: Paris, Louchet, ciseleur. (petit accident).

Haut. : 31 cm.

450 / 600 €

MOBILIER



289

289 Encoignure

En bois de placage marqueté ouvrant par un vantail.

Elle repose sur trois pieds en gaine surmontés de montants droits à pans coupés figurant des pilastres dont le fût aux cannelures fuselées reposant sur une base à motif géométrique est sommé d'une fleur de soleil.

Le vantail est orné d'un médaillon surmonté d'une guirlande ovale et suspendu à une patère par un nœud de ruban.

Il reçoit un décor de trophée composé d'instruments de musique et deux colombes se béquetant sur un fond de rameaux fleuris. Il est ceint d'un cadre à filet agrémenté de fleurettes aux écoinçons.

La ceinture est ornée d'une frise d'entrelacs fleuris.

Dessus de marbre blanc veiné (accidenté à l'angle gauche).

Stampillé P. ROUSSEL.

Époque Louis XVI.

Haut. : 86 - Larg. : 72 - Prof. : 41 cm.

Voir les reproductions ci-contre.

1 800 / 2 500 €





290

290 Importante commode, d'après J-H RIESENER

En bois de placage marqueté et ornementation de bronze ciselé et doré, ouvrant par deux vantaux en façade et trois tiroirs en ceinture.

Les faces latérales sont galbées et la façade est marquée d'un double ressaut central.

Elle repose sur quatre pieds agrémentés de riches enroulements de feuilles d'acanthe en bronze doré qui trouvent écho dans le décor fleuri du tablier.

Les montants droits sont ornés dans la partie supérieure d'une feuille d'acanthe terminée par des fleurons.

En façade, entre les panneaux à marqueterie losangée agrémentée de fleurs de soleil, le ressaut trapézoïdal accueille un très fin tableau de marqueterie à sujet de nature morte représentant une aiguière, un panier de fruits et fleurs champêtres.

En ceinture, deux tiroirs agrémentés d'une frise alternant cannelures et fleurons encadrent le tiroir central orné de rinceaux entrelacés.

Les faces latérales reçoivent également un décor de mosaïque marquetée et de fleurons et cannelures. Dessus de marbre blanc veiné (accidenté).

Travail du XIX^e siècle.

Haut. : 93 - Long. : 165 - Prof. : 64 cm.

Voir la reproduction ci-dessus.

15000/25000€

Cette commode est la réplique fidèle de la commode de J-H Riesener (1735-1806), reçu maître en 1768, livrée en 1804 pour les appartements du Pape à Fontainebleau. La destination d'origine de ce meuble ainsi que son commanditaire ne sont pas connus, cependant on peut penser qu'il a été réalisé autour de 1783.



291

291 Important cabinet en bois de placage et bois noirci ouvrant à deux portes, garnies de motifs en ronde-bosse, posés en applique et rapportés en partie haute.

À l'intérieur, deux séries de tiroirs encadrent un casier fermant par une porte marquetée qui découvre un compartiment représentant une architecture en fausse perspective fermée par d'un miroir ancien. Tiroirs secrets de chaque côté dans les colonnes.

Travail Hollandais, XVII^e siècle.

Il repose sur une importante porte bargueno à huit pieds, XIX^e siècle.

Voir les reproductions ci-contre.

7500 / 12000€



291



292

292 Buffet deux corps.

En noyer mouluré et richement sculpté ouvrant en partie haute par deux vantaux vitrés et en partie basse par deux vantaux et un tiroir en ceinture.

Il repose sur des pieds à enroulement et il est surmonté d'une corniche à doucine.

Les vantaux sont sculptés de bouquets de fleurs au naturel tandis que les tiroirs, les montants et le fronton reçoivent un décor de rinceaux végétaux.

Le tablier chantourné reçoit en son centre un motif de gerbe de laurier d'où s'échappent deux épis.

Époque XVIII^e siècle.

Voir la reproduction ci-dessus.

700 / 1 000 €



293

293 Rare paire de vasques en marbre reposant sur des pieds fuselés à cannelures torsadées en sens opposés.

Travail italien du XVII^e siècle

Piètement en placage d'acajou et peinture à la colle bleu canard à filets or rapportés sous l'Empire.

Ces vasques et leurs fûts torsadés sont d'origine italienne, sans doute inspirés de modèles étrusques ou romains.

Les fûts étaient à l'origine argentés avec une argenture brunie à l'agate posée à l'eau sur une préparation jaune d'Italie.

Puis ils furent peints à la colle bleu à filet or et remontés sur leur pied triangulaire en placage d'acajou sous l'Empire. (restauration de la peinture au XX^e siècle).

Diam.: 55 - Haut.: 95 cm.

Voir les reproductions ci-dessus.

5 000 / 7 000 €

TAPIS - TAPISSERIE

294 Une tapisserie D'AUBUSSON fine.

La cueillette des cerises

Probablement XIX^e siècle

2,40 x 2,60 m.

Voir la reproduction page 31.

3 000 / 4 500 €

295 Tapisserie D'AUBUSSON

À décor de verdure coupée en haut et restaurée par des rapiécages de tapisseries aux petits points.

Premier tiers du XVIII^e siècle. (anciennes restaurations).

2,44 x 2,82 m.

1 400 / 1 800 €

296 Tapisserie laine et soie AUBUSSON Atelier ("OVA/?")

Verdure dite "d'après Jacques STELLA", à la rivière, pont et village avec sa bordure à fond noir; décor de guirlande de fleurs et courges, bordure bleue marque tissée, difficilement identifiable. Bel état.

191,5 x 246 cm.

1 000 / 1 200 €

297 Tapis BESSARABIE

Début XX^e siècle, fond noir; décor de fleurs dans une couronne de rinceaux, rinceaux de fleurs aux écoinçons, bordures d'oves. 210 x 141 cm.

200 / 300 €

298 Tapis KESHAN

Fond crème, dans ce décor à l'arbre de vie habité d'oiseaux sous une arcature rouge chargée de fleurs bordée de rinceaux bleus, bordure à fond bleu de guirlande de fleurs entre des galons. 193 x 130 cm.

300 / 500 €

299 Tapis KAZAK

Fin XIX^e siècle, fond rouge décor de fleurs stylisé, bordure de guirlande de fleurs entre des galons chargés de rinceaux. (usures).

224 x 137 cm.

300 / 500 €



300

300 Tapis KESHAN

Fond bleu azur, décor d'un médaillon rouge et vert dans un dense réseau de rinceaux de feuilles et de fleurs Shah-Abbas.

Ecoinçon bleu roi d'où s'échappe des gerbes fleuries, bordure rouge, guirlande de fleurs, de palmes, entre des galons bleus (très finement tissé).

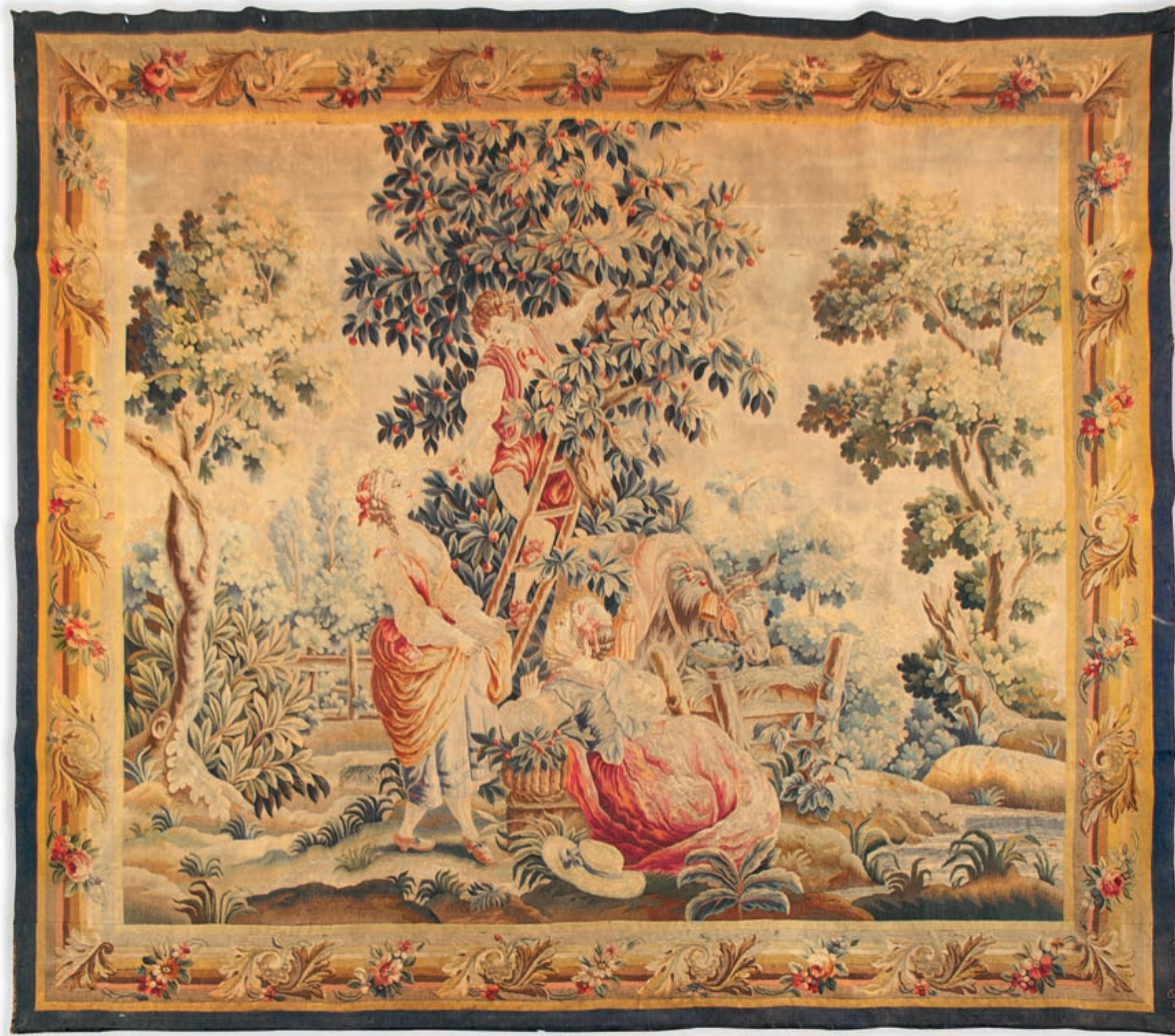
(petite restauration).

434x313 cm.

Voir la reproduction ci-dessus.

2000 / 3 000 €

MARDI 26 JUIN 2012 - 14 H 00
SALLE DES VENTES ROSSINI



294

SALLE DES VENTES ROSSINI

7, rue Rossini - 75009 Paris

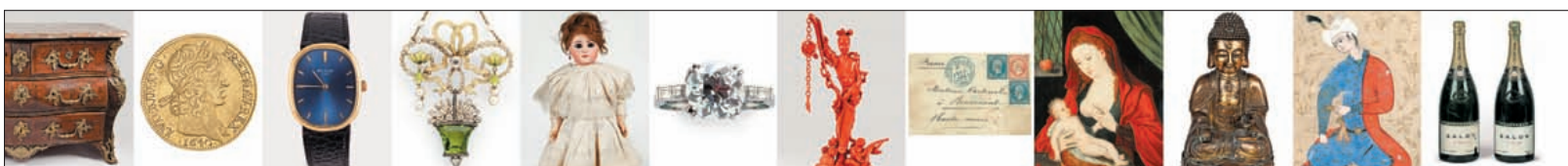


BUREAUX D'ESTIMATIONS GRATUITES DANS VOTRE RÉGION

La Celle St Cloud - La Ferté-sous-Jouarre - La Rochelle - Les Sables-d'Olonne
Lyon - Nancy - Paris - Saint-Mandé - Tours - Villennes sur Seine

Retrouvez l'ensemble des informations sur notre site internet: www.rossini.fr

Pour tous renseignements : 01 53 34 55 00



ROSSINI

Maison de Ventes aux Enchères

Mardi 26 juin 2012

Salle des Ventes Rossini à 14h00

Grands Vins - Histoire Naturelle - Art Précolombien - Philatélie
Dessins et Tableaux Anciens - Arts Décoratifs du XX^e siècle - Militaria
Céramique - Arts d'Asie - Objets de Vitrine - Objets d'Art - Mobilier
Tapis - Tapisserie

ORDRE D'ACHAT / ABSENTEE BID FORM

je soussigné

Nom et prénom / Full name

Adresse / Adress

Code Postal / Zip Code Ville / City

Tél. / Phone Mobile / Mobile

E.Mail Fax

Références bancaires (ou relevé d'identité bancaire joint) / Bank details

Vous prie d'acheter à la vente mentionnée ci-dessus les numéros suivants aux limites indiquées.

Please bid on my behalf the following lots up to the price below at the above sale.

Vous prie de me faire participer aux enchères par téléphone, à la vente mentionnée ci-dessus, en vue de l'achat des lots suivants:

I Wish to bid by phone for the following lots:

N°	Désignation	Limite à l'enchère en €

J'ai pris bonne note que je devrais acquitter en sus des enchères le montant des frais de vente soit 23,92% TTC du montant adjugé.
I understand that if the bid is accepted, a premium of 23.92% TTC of the hammer price will be added.

J'accepte les conditions générales de la vente imprimées au catalogue.
I accept the conditions of the sale printed in the catalogue.

Date / date: Signature / signed:

RELEVÉ D'IDENTITÉ BANCAIRE
BNP PARIBAS - PARIS
AGENCE CENTRALE (0028)
30004 00828 00041003896 76
IBAN
FR 76 3000 4008 2800 0410 0389 676
BIC: BNPAFRPPAC

CONDITIONS DE VENTE

La vente sera faite au comptant et conduite en Euros. Les frais attachés à la vente (hors magasinage et autres charges éventuelles) sont de 20% Hors Taxes, soit 23,92% TTC.

GARANTIES

Les attributions notion d'époque ont été établies compte-tenu des connaissances scientifiques et artistiques à la date de la vente. Ces mentions sont garanties pour une durée de 5 ans à partir de la date d'adjudication. L'ordre du catalogue sera suivi.

Une exposition préalable permettant aux acquéreurs de se rendre compte de l'état des biens mis en vente, il ne sera admis aucune réclamation une fois l'adjudication prononcée. Les reproductions au catalogue des œuvres sont aussi fidèles que possible, une différence de coloris ou de tons est néanmoins possible. Les dimensions ne sont données qu'à titre indicatif.

ENCHERES

-Ordre d'achat : Si vous souhaitez faire une offre d'achat par écrit, vous pouvez utiliser le formulaire prévu à cet effet en fin de catalogue. Celle-ci doit nous parvenir au plus tard 2 jours avant la vente, accompagnée de vos coordonnées bancaires.

-Enchères par téléphone : Si vous souhaitez enchérir par téléphone, veuillez en faire la demande par écrit en utilisant le formulaire prévu à cet effet, accompagné de vos coordonnées bancaires et d'un seul numéro de téléphone ou nous pourrions vous joindre, au plus tard 2 jours avant la vente. La SVV Rossini décline sa responsabilité en cas où la communication téléphonique n'aurait pu être établie.

En cas de double enchère reconnue effective par le Commissaire-Preneur, le lot sera remis en vente, tous les amateurs présents pouvant concourir à cette deuxième mise en adjudication.

DÉFAUT DE PAIEMENT

En application de l'article L. 441-6 du Code du Commerce, en cas de retard de paiement supérieur ou égal à 30 jours après la vente, des pénalités de retard égales à 11,37 % du montant de l'adjudication (charges et taxes comprises) seront demandées à l'acheteur.

L'application de cette clause ne fait pas obstacle à l'allocation de dommages et intérêts et aux dépens de la procédure qui serait nécessaire, et ne préjuge pas de l'éventuelle mise en œuvre de la procédure de folle enchère.

FOLLE ENCHERE

Par dérogation de l'Art.14 de la loi du 10 juillet 2000 : «A défaut de paiement par l'adjudicataire, après mise en demeure restée infructueuse, le bien est remis en vente à la demande du vendeur sur folle enchère de l'adjudicataire défaillant ; si le vendeur ne formule pas cette demande dans un délai de deux mois à compter de l'adjudication, la vente est résolue de plein droit, sans préjudice de dommages et intérêts dus par l'adjudicataire défaillant ».

RETRAIT DES ACHATS

Il est conseillé aux adjudicataires de procéder à un enlèvement de leurs lots dans les meilleurs délais afin d'éviter les frais de magasinage qui sont à leur charge. Le magasinage n'entraîne pas la responsabilité de la S.V.V. Rossini ni de l'expert à quelque titre que ce soit.

Frais de magasinage Salle ROSSINI :

Tout achat de mobilier volumineux (+0,5 m³) sera envoyé en garde-meuble dès 11 heures le lendemain de la vente à la charge de l'acheteur.

Pour tout acheteur présent le jour de la vente, les frais de magasinage sont dus à compter de 11 heures le lendemain de la vente.

Pour tous ordres d'achats laissés à l'étude, les frais de magasinage sont dus à compter du 9^e jour après la vente. (y compris les jours fériés).

Leur montant est de 4€ TTC par jour et par lot (y compris les jours fériés). Les lots dépassant le montant de 10000€ supporteront une participation complémentaire aux frais d'assurance et d'administration de 1% TTC de leur valeur. En cas de paiement par chèque ou par virement, la délivrance des objets pourra être différée jusqu'à l'encaissement. Dès l'adjudication, l'objet sera sous l'entière responsabilité de l'adjudicataire.

L'acquéreur sera lui-même chargé de faire assurer ses acquisitions, et la S.V.V. Rossini décline toute responsabilité quant aux dommages que l'objet pourrait encourir, et ceci dès l'adjudication prononcée.

En cas de vente à l'Hôtel Drouot, les frais de magasinage sont à la charge de l'acquéreur.

EXPÉDITION DES LOTS

Le transport est effectué sous l'entière responsabilité de

l'acheteur. Les lots peuvent être expédiés par la S.V.V. Rossini aux conditions suivantes :

1- Une demande écrite de l'adjudicataire, mentionnant expressément la décharge de la S.V.V. Rossini en cas de dommage de l'objet subit durant le transport.

2- Les frais d'expédition seront majorés du coût de l'emballage, selon une grille tarifaire variable suivant la valeur et la taille de l'objet. Le choix du transporteur et l'organisation du transport appartiennent à l'acheteur. La S.V.V. Rossini peut fournir, de manière non contractuelle, les coordonnées de transporteurs.

3- les lots ne seront expédiés qu'après règlement de l'achat et du transport.

La formalité de licence d'exportation peut requérir un délai de cinq à dix semaines, celui-ci pouvant être sensiblement réduit selon la rapidité avec laquelle l'acquéreur précisera ses instructions à l'étude.

TERMS OF SALES (Resume)

Purchased lots will become available only after payment in-full has been made. The sale will be conducted in Euros. Purchasers will pay in addition to the hammer price, a buyer's premium of 20% VAT excluded or 23,92% VAT included.

GUARANTEES

The auctioneer is bound by the indications in the catalogue, modified only by announcements made at the time of the sale noted in the legal records thereof.

An exhibition prior to the sale permits buyers to establish the conditions of the works offered for sale and no claims will be accepted after the hammer has fallen. Some difference may appear between the original work and its illustration, there will be no claims in such matter.

The measurements are given only as an indication.

BIDS

Should the auctioneer recognise two simultaneous bids on lot, the lot will be put up for sale again and all those present in the saleroom may participate in this second opportunity to bid.

ABSENTEE BIDS

If you wish to make a bid in writing, you should use the form included in this catalogue, accompanied by your bank references, to be received by us no later than two days before the sale.

TELEPHONE BIDS

If you wish to bid by telephone, please make your request to be called in writing, accompanied by your bank references, to be received by us no later than two days before the sale.

COLLECTION OF PURCHASES

Buyers are advised to collect successful lots as soon as possible to avoid handling and storage costs which may be incurred at their expense. S.V.V. Rossini is not responsible for the storage of purchased lots.

Storage fees at S.V.V. Rossini :

Any bulky furniture purchase (0,5 cubic meter) will be sent to the furniture storehouse the next morning after the sale, the fees are chargeable to buyers.

For any present buyer the day of the auction, the storage expenses will be due from 11 a.m the next day after the sale. Regarding any purchase order left to the auction room, the storage expenses will be charged from the ninth day. (Including public holidays).

The charge is 4€ inclusive of tax, per day per lot. All lots with a hammer price higher than 10000.00€ will be subject to an insurance and administration fee of 1%, inclusive of tax, of the hammer price. If payment is made by cheque or by wire transfer, lots may not be withdrawn until the payment has been cleared. From the moment the hammer falls, sold items will become the exclusive responsibility of the buyer. The buyer will be solely responsible for the insurance, S.V.V. Rossini assumes no liability for any damage to items which may occur after the hammer falls.

An export license can take five or ten weeks to process, although this time may be significantly reduced depending upon how promptly the buyer supplies the necessary information to S.V.V. Rossini.

RELEVÉ D'IDENTITÉ BANCAIRE

BNP PARIBAS- PARIS

AGENCE CENTRALE (0028)

30004 00828 00041003896 76

IBAN FR 76 3000 4008 2800 0410 0389 676

BIC : BNPAFRPPAC

ROSSINI

Maison de Ventes aux Enchères

