

ROSSINI

Maison de Ventes aux Enchères

Mardi 23 mars 2010

Salle des Ventes Rossini
à 14h00

Jacques LENORMAND

Commissaire-priseur habilité

Renseignements

Guillaume THOMAS : 01 53 34 55 25
guillaume.thomas@rossini.fr

Expositions publiques

Salle des Ventes Rossini

7, rue Rossini - 75009 Paris

Lundi 22 mars 2010 de 10h 45 à 18h 00

Mardi 23 mars 2010 de 10h 45 à 12h 00

Téléphone durant les expositions

01 53 34 55 01

Reproduction de l'ensemble des lots
sur : www.rossini.fr

Catalogue consultable sur internet
www.rossini.fr - www.auction.fr

Salle d'exposition visible sur
www.rossini.fr
à partir du Lundi 22 mars à 14h00



Vente en direct sur internet
www.rossini.fr

ESTAMPES - DESSINS
TABLEAUX ANCIENS
CÉRAMIQUES
ARTS DÉCORATIFS
DU XX^e SIÈCLE
ARMES ANCIENNES
IVOIRES
OBJETS D'ART
MOBILIER
TAPIS - TAPISSERIES



Certifié selon l'ISO 9001

ROSSINI - MAISON DE VENTES AUX ENCHÈRES - BUREAU D'ESTIMATIONS GRATUITES

Sans rendez-vous du lundi au vendredi, de 9h 30 à 18h 00 - estimation.gratuite@rossini.fr
7, rue Drouot - 75009 Paris - Tél. : 01 53 34 55 00 - Fax : 01 42 47 10 26 - contact@rossini.fr - www.rossini.fr
Rossini - Société de ventes volontaires de meubles aux enchères publiques agréée sous le n°2002-066 RCS Paris B 428 867 089

ESTAMPES

- 1** **VITA ET MIRACULA CHRISTI**
La Vie et les Miracles de Jésus
 Christ tirés du Nouveau Testament. Edités chez Jollain.
 Env. 12 x 15,5 cm.
 Eau-forte, burin.
 Belles épreuves la plupart coupées et collées sur un fond, brochées sous reliure cartonnée.
 (quelques taches). 100 / 120 €
- 2** **Adrien VAN OSTADE**
Recueil de cinquante deux planches
 Éditées par la Veuve Jean et le portrait de Van Ostade par J. Gole. (Godefroy 1 à 50, et B des planches apocryphes).
 Eau-forte, pointe sèche et burin.
 Epreuves en tirage XIX^e des cuivres retouchés présentées, plusieurs par page, collées par le bord supérieur dans un recueil couverture cartonnée.
 Légères rousseurs, infimes accidents dans les bords, filet de marge. 400/600 €
- 3** *Réunion de paysages*
 Par ou d'après: Pérelle, H. Mauperché, P. Brill, H. Swanevelt, A. Tempesta édités chez Mariette ou par Jollain.
 env. 11,5 x 15 ou 7,5 x 12 cm.
 Eau-forte et burin.
 Belles épreuves quelques unes ont des croquis ajoutés postérieurement en marge, taches et salissures, accidents, plis et manques à certaines très défraîchies.
 Env. 60 planches brochées sous une reliure cartonnée fortement usagée. 130 / 150 €
- 4** *Veteris Testamenti Figuræ*
 Recueil d'environ 150 planches concernant l'Ancien et le Nouveau Testament.
 Env. 13,5 x 15 cm.
 Eau-forte, burin.
 Belles épreuves certaines très accidentées, tachées et défraîchies.
 Brochées sous reliure cartonnée très usagée.
 On joint: 32 planches d'Emblèmes Chrétiens en feuille. 50 / 70 €

DESSINS ANCIENS



8



8

- 5** **Attribué à Charles-Dominique EISEN**
 (Valenciennes 1720 - Bruxelles 1778)
Deux amours pêcheurs
 Plume et encre brune, lavis brun.
 20,5 x 16 cm.
 Taches. 200 / 300 €
- 6** **ECOLE FRANCAISE Vers 1790**
Portrait d'homme au tricorne noir, en redingote bleue, une cravache sous le bras
 Pastel.
 Haut. : 51 - Larg. : 44,5 cm. 400 / 500 €
- 7** **DELAFOSSÉ Jean-Charles (Ecole de) (1734 - 1789)**
Quatre trophées d'armes anciennes
 Graphite, plume, encre noire et lavis de gris.
 Filigrane (petites piqûres).
 Marque de la collection Paul Fourché.
 Haut. : 26,5 - Larg. : 9,8 cm (environ). 300 / 400 €
- 8** **GAGNERAUX Bénigne (Dijon 1756 - Florence 1795)**
La boîte à Pandore (Etude)
 Graphite. Mise aux carreaux (trace de colle sur le pourtour).
 Signé ou annoté à la plume et encre brune en bas à gauche:
Gagneraux 1791 à Rome
 Haut. : 49 - Larg. : 34,3 cm.
 Dessin préparatoire pour une planche du recueil de Gravures au trait: *la boîte de pandore (1792)*.
 Au revers: **VERNET Carle** (Bordeaux 1758 - Paris 1836)
Cavalier du 2^e régiment de lanciers rouges chargeant
 Pierre noire, estompe et rehauts de blanc.
 Signé en bas à droite *Carle Vernet*.
 Haut. : 49 - Larg. : 34,3 cm.
Voir les reproductions ci-contre. 800 / 1 200 €
BIBLIOGRAPHIE: Sylvain Lavaissière, catalogue de l'exposition Benigne Gagneraux, un peintre bourguignon dans la Rome néo-classique, n° 66, p. 145 (reproduit ; dessin de Carle Vernet décrit) (Rome - Dijon, Juin septembre 1983).

- 9 **ECOLE FRANCAISE** (fin XVIII^e - début XIX^e siècle)
Couple de patres avec leurs animaux sous les arbres
Gouache (petites usures).
24x32 cm. 120/150 €

— TABLEAUX ANCIENS —



10

- 10 **GIUNTI Umberto** dit le "Faussaire sur plâtras" (1886-1970)
Quatre personnages de la Renaissance florentine sur fond de paysage

Tempéra sur plâtre (lacunes et accidents).

Haut. : 26 - Larg. : 29 cm.

La production du "Faussaire sur plâtras" ou Falsario in calcinaccio, spécialisé dans l'imitation de personnages de la Renaissance, entre 1900 et 1930, a été analysé à l'origine par Federico Zeri (Cf. Derrière l'image, quatrième conversation, pp. 202-210. Rivage 1988).

Trois œuvres de cet artiste siennois sont conservées à la National Gallery de Dublin, une quatrième au musée de Varsovie, d'autres dans des collections privées. Plus récemment l'auteur de ses pastiches a été identifié avec le peintre toscan Umberto Giunti (Cf. catalogue de l'exposition Falsi d'autore, par Giovanni Mazzoni ; n° 50-57 ; Sienna 2004).

Voir la reproduction ci-dessus.

400/600 €

- 11 **PARMIGGIANINO Girolamo Francesco M. Mazzola**
(d'après) (1503-1540)

Cupidon taillant son arc

Huile sur panneau. (quelques restaurations).

Au revers : un cachet de cire rouge avec un monogramme sous une couronne (?)

Haut. : 63,2 - Larg. : 40 cm.

Reprise de la composition conservée au Kunsthistorisches Museum, Gemäldegalerie, de Vienne. 1500/2000 €

- 12 **ECOLE FRANCAISE** (Provence ou Languedoc - Roussillon)
(Seconde Moitié du XVII^e siècle)

Le sacrifice d'Isaac

Huile sur toile de forme ovale. Marouflé sur panneau.

(Petites lacunes et éclats sur le pourtour, quelques restaurations).

Haut. : 73 - Larg. : 58 cm.

Cadre ancien en bois sculpté à décor de feuillages (trois parties refaites ; accidents).

Voir la reproduction ci-contre.

2000/2500 €



13

- 13 **GELDORP Gorgius** (Attribué à)

(Louvain 1553 - Cologne vers 1618)

Sainte Marie-Madeleine avec le vase des onguents

Huile sur panneau. Chêne. Deux planches verticales.

Parquetage (restaurations).

Haut. : 51 - Larg. : 40 cm.

Sur l'image de Marie Madeleine tenant le vase des onguents ou de nard on se reportera au catalogue de l'exposition La Maddalena Tra Sacro e profano, La Mirrofora, pp. 67-83 (Florence, Palazzo Pitti, mai - septembre 1998).

Voir la reproduction ci-dessus.

2000/3000 €



12



14

- 14** ECOLE FRANCAISE du XVII^e siècle,
entourage de Jacques STELLA
L'adoration des bergers - Le baptême du Christ
Paire de cuivres,
Haut. : 21 - Larg. : 27 cm.
Cadres en bois sculpté et redoré, travail français du
XVII^e siècle.

Voir les reproductions ci-dessus.

6 000 / 7 000 €

- 15** ECOLE ALLEMANDE du XVII^e siècle
La Sainte Trinité et Saint Jean l'Evangeliste dans l'île de Patmos
Huile sur panneau (restaurations).
Au revers: traces d'inscriptions et encre noire.
Haut. : 52,5 - Larg. : 35,5 cm.

400 / 500 €

- 16** FALENS Carel van (Ecole de) (1683-1733)
Convoi attaqué par des cavaliers
Huile sur panneau. Chêne.
Parquetage (quelques lacunes, petits soulèvements).
Haut. : 35 - Larg. : 46 cm.

1 200 / 1 500 €

- 17** MARATTA Carlo (Ecole de) (Camerano 1625-Rome 1713)
La mort de la Vierge
Huile sur toile (restaurations).
Haut. : 52 - Larg. : 75 cm.

Voir la reproduction ci-contre.

2 000 / 3 000 €

- 18** BREBIETTE Pierre (Ecole de) (Mandres? 1598-Paris 1642)
La sainte famille avec saint Jean - Baptiste enfant
Huile sur cuivre (griffures ; petit accident en bas à gauche ;
ancien vernis).

Haut. : 32,5 - Larg. : 41 cm.

On comparera la composition reproduite ci-dessus avec deux
œuvres de Pierre Brebiette: *Jésus chez Marthe et Marie* (1632)
de l'église de Solers et *Le repos pendant la fuite en Egypte* (1636)
(Cf. Catalogue de l'exposition Pierre Brebiette, musée d'Orléans,
n° 84, p. 29 & 93 ; n° 79, p. 11 - octobre 2001 - Janvier 2002).

Voir la reproduction ci-contre.

1 500 / 2 000 €



14

- 19** BOSSCHE Balthasar van den (Attribué à)
(Anvers 1681 -1715)
L'atelier du peintre
Assis devant son chevalet, palette en main, le peintre achève
un portrait de femme. A ses pieds on remarque plusieurs
feuilles d'étude. Sur une table garnie d'un tapis est posé un
buste d'homme en marbre et, juste derrière, un globe terrestre.
A gauche un portrait d'homme de profil.
Huile sur toile.
Haut. : 58 - Larg. : 49 cm.

3 000 / 4 000 €



17



18

20 AMERIQUE DU SUD (Mexique?) (XVIII^e siècle)

Jésus enfant appuyé sur sa croix

Huile sur toile.

(quelques lacunes).

Haut. : 76,5 - Larg. : 53,5 cm.

Voir la reproduction ci-contre.

1 500 / 2 000 €

21 STAVAREN Jan Adriens van (Suite de) (Leyde 1625-1668)

Savant dans son cabinet

Huile sur panneau.

Haut. : 23,5 - Larg. : 19 cm.

700 / 800 €

22 ECOLE FRANCAISE (milieu du XVIII^e siècle)

Portrait de femme aux colliers de perles

Huile sur toile de forme ovale.

Haut. : 42,5 - Larg. : 35,5 cm.

Cadre en bois sculpté et doré du XVIII^e siècle à décor de feuilles de chêne et fleurs.

2 000 / 2 500 €



23 CLAUDOT Jean-Baptiste (Badonviller 1733 - Nancy 1805)

Paysage traversé par une rivière avec pêcheurs et villageois

Huile sur toile (rentoilage).

Au revers sur le châssis une ancienne inscription à l'encre: *Claude-Joseph Vernet.*

Haut. : 69 - Larg. : 102 cm.

Voir la reproduction ci-dessus.

10 000 / 12 000 €

PROVENANCE: Au revers sur la traverse du châssis un Ex Libris gravé de collectionneur représentant une Allégorie de la prudence avec un blason enfermant un monogramme *DH* ; et une ancienne étiquette avec le numéro 9.

Sur l'œuvre de Jean-Baptiste Claudot, disciple de Claude-Joseph Vernet, dont il fut probablement l'élève vers 1736, on se reportera à l'étude de Cécile Laffon, Jean-Baptiste Claudot et le goût du paysage de fantaisie, dans le catalogue de l'exposition "Jean-Baptiste Claudot, le sentiment du paysage en Lorraine au XVIII^e siècle" ; Nancy, musée Lorrain ; juin - octobre 2006.

24 **VILLIERS ou DEVILLIERS, Attribué à Hyacinthe - Rose**
(Paris 1794 ou 1808 - vers 1846)
Etude d'homme barbu
Huile sur toile.
Signé à droite sur le côté (à) Villiers pinxit.
Haut. : 61 - Larg. : 49 cm. **600 / 800 €**

25 **RAULIN (Madame E.)**
(active dans la première moitié du XIX^e siècle)
Portrait d'Amélie de Vitrolles
Huile sur toile.
Haut. : 40 - Larg. : 35 cm.
Au revers une inscription: *Amélie de Vitrolles que les paysans de cette Bourgade appellent encore "Ste Amélie". Elle a sauvé la vie de son père condamné à mort par Napoléon 1^{er} pour avoir été des deux hommes cause du retour de nos rois.* **700 / 900 €**

26 **ECOLE HOLLANDAISE** (dernier tiers du XIX^e siècle)
Vase de fleurs
Huile sur toile de forme ovale (restaurations).
Haut. : 66 - Larg. : 60 cm. **800 / 1 200 €**

27 **ECOLE FRANCAISE** (première moitié du XIX^e siècle)
La sainte famille
Huile sur toile. Marouflé sur panneau.
(traces d'accident et restauration).
Haut. : 32,5 - Larg. : 40,5 cm. **250 / 350 €**

28 **ECOLE FRANCAISE** (premier tiers du XIX^e siècle)
1 - *Paysage à la rivière avec un campagnard en chemin, une lavandière et son enfant*
Huile sur toile.
Haut. : 23,5 - Larg. : 32 cm.
2 - *Paysage à la rivière avec pêcheur et villageois*
Huile sur toile.
Haut. : 23,5 - Larg. : 32 cm. **600 / 800 €**



29 **PERLBERG Johann Georg** (1806-1884)
Traversée d'un village par une horde de cavalier
Huile sur toile.
Marouflé sur panneau (Lacunes ; quelques restaurations ; déchirures verticales sur la droite ; traces d'accidents).
Signé en bas à gauche et daté 1853.
Haut. : 82 - Larg. : 101 cm.
Voir la reproduction ci-dessus. **1 800 / 2 200 €**

30 **ECOLE ITALIENNE** du XIX^e siècle
La flagellation
Huile sur carton (restaurations).
Haut. : 33 - Larg. : 25 cm. **600 / 800 €**

31 **RIVA G.** (Ecole italienne) (fin XIX^e - début XX^e siècle)
L'entrée du port de Gênes
Huile sur toile.
Signée en bas à droite.
Haut. : 49 - Larg. : 66 cm. **400 / 600 €**

ICÔNE



32

32 *Saint George "terrassant le dragon"*
Cette belle et grande icône provient sans doute d'une iconostase.
Ce saint cavalier est l'une des figures les plus populaires de l'iconographie grecque, russe et occidentale, figure emblématique de l'éternel combat entre le Bien et le Mal. Patron tout désigné des soldats pourfendant le Païenisme. (accidents, restaurations).
Haut. : 65,5 - Larg. : 41 cm.
Voir la reproduction ci-contre. **3 000 / 4 000 €**

CÉRAMIQUES



33

33 Deruta

Plat ovale à décor polychrome a raffaelesche au centre d'une rosace dans un médaillon cerné de motifs grotesques.

XVII^e siècle.

(accidents).

Long. : 39 cm.

Voir la reproduction ci-dessus.

400 / 500 €

34 Chine

Trois assiettes à décor polychrome des émaux de la famille rose de bouquets de fleurs, galons et volatiles.

XVIII^e siècle, époque Kien Long (1736-1795).

(égrenures).

Diam. : 23 cm.

300 / 400 €

35 Chine

Coupe ronde à décor polychrome des émaux de la famille verte au centre de pivoine dans un médaillon, lotus en léger relief sur le bassin et galon à réserve sur fond vert sur le bord. Revers à fond ocre.

Epoque Kanghi (1666-1722).

Diam. : 23 cm.

300 / 400 €

36 Chine

Plat rond à décor polychrome des émaux de la famille rose au centre de bouquets de fleurs, motifs de fer de lance bleu sur la chute et bouquets de fleurs et insectes sur l'aile.

XVIII^e siècle, époque Kien Long (1736-1795).

(égrenures).

Diam. : 35 cm.

300 / 450 €

37 Chine

Assiette à décor polychrome des émaux de la famille rose au centre d'un petit paysage dans un médaillon et galon à rouge et or sur le bord.

XVIII^e siècle, époque Kien Long (1736-1795).

Diam. : 23 cm.

120 / 150 €

38 Paris

Paire de vases en porcelaine de forme fuseau à fond or et à décor polychrome d'après Louis Boilly ; sur l'un des voleurs surpris, sur l'autre des voleurs arrêtés ; les anses à enroulement terminées par un masque de lune en biscuit.

XIX^e siècle (vers 1830-40).

(une anse recollée, quelques usures d'or).

Haut. : 39 cm.

Voir la reproduction ci-contre.

1 500 / 2 000 €

39 Ecole de Paris

Plat rond en terre vernissée à décor de courge et fruits sur fond bleu.

Signé: *F. Maurice.*

XIX^e siècle.

(quelques accidents).

Diam. : 40 cm.

200 / 300 €

40 St Clément

Jardinière ovale ajourée à décor de paysage et lions héraldiques sous couronnes, masques grimaçants sous les anses.

Fin XIX^e siècle.

(égrenures).

Larg. : 41 cm.

200 / 300 €

41 Blois

Vase balustre à deux anses en forme de tête de satyre cornu.

Décor polychrome du chiffre AT couronné

et la devise *A ma vie*

entourée d'hermines dans un cartouche

cernée de cornes fleuries, volatiles et rin-

ceaux sur fond bleu.

Marqué: *Ulysse à Blois VII 77 V+*

Fin du XIX^e siècle.

(restauration au piédouche et sur la

panse). Haut. : 40 cm.

1 200 / 1 500 €

Voir la reproduction ci-contre.



41



38

- | | |
|--|---|
| <p>42 Nevers
Grand vase de forme balustre munis de deux anses en enroulement prenant appuis sur des mascarons.
Décor de scène de chasse dans le gout de Tempéra.
Camaïeu de bleu.
Faïence, fin XIX^e siècle. (restauration à une anse).
Haut. : 53 cm. 300 / 400 €</p> | <p>43 Sèvres. Manufacture Millet
Grande gourde à panse plate à fond céladon, les anses en forme de tête d'éléphant.
Marqué <i>PM Sèvres Made in France</i>
Fin du XIX^e - début du XX^e siècle.
(percé à la base).
Haut. : 39 cm. 300 / 500 €</p> |
|--|---|

VERRERIE

René LALIQUE (1860-1945) - Gabriel ARGY-ROUSSEAU (1885-1953)

Rare collection de pendentifs de René Lalique et de Gabriel Argy-Rousseau, provenant d'une succession de bijoutiers, et restée dans la famille depuis l'origine.

Ces charmants objets en verre pressé-moulé transparent, opalescent ou coloré pour René Lalique, ou en pâte de verre vivement colorée pour Argy-Rousseau apparaissent dès le début du siècle pour Lalique et surtout à partir de 1920 où ils deviennent très à la mode. Ils représentent pour l'un et l'autre de véritables exercices de style et un talent particulier pour la mise en page dans un espace très réduit de décors souvent issus de leurs pièces de forme. De même, très variés, ils suivent leur évolution artistique depuis l'esprit Art Nouveau jusqu'au style Art Déco le plus caractéristique. D'où l'intérêt de cette collection exceptionnelle.

N.B. : les pendentifs d'ARGY-ROUSSEAU ont été présentés à M. Yves DELABORDE, petit-fils et ayant droit d'ARGY-ROUSSEAU, qui a confirmé l'authenticité de ces pièces.

- | | |
|---|---|
| <p>44 René Lalique (1860-1945)
<i>Marguerite</i>
Pendentif rond en verre moulé-pressé couleur vert foncé.
Modèle créé en 1919, supprimé en 1932, non repris.
Signature à la pointe. Diam. : 3 cm.
<i>Voir la reproduction page ci-contre.</i> 120 / 180 €
Réf. : Figure sous le n° 1626 du catalogue raisonné de Félix Marcilhac.</p> | <p>49 René Lalique (1860-1945)
<i>Cerises</i>
Pendentif étrier en verre moulé-pressé, couleur marron.
Modèle créé en 1920, supprimé en 1928, non repris.
Signature à la pointe <i>R. Lalique</i>. Haut. : 4,5 cm.
<i>Voir la reproduction page ci-contre.</i> 150 / 200 €
Réf. : Figure sous le n° 1627 du catalogue raisonné de Félix Marcilhac.</p> |
| <p>45 René Lalique (1860-1945)
<i>Marguerite</i>
Pendentif rond en verre moulé-pressé couleur vert.
Modèle créé en 1919, supprimé en 1932, non repris.
Signature à la pointe. Diam. : 3 cm. 120 / 180 €
Réf. : Figure sous le n° 1626 du catalogue raisonné de Félix Marcilhac.</p> | <p>50 René Lalique (1860-1945)
<i>Les guêpes</i>
Pendentif en verre moulé-pressé, couleur bleu.
Modèle créé en 1920, supprimé en 1932, non repris.
Signature à la pointe <i>R. Lalique</i>. Diam. : 5,8 cm.
<i>Voir la reproduction page ci-contre.</i> 200 / 300 €
Réf. : Figure sous le n° 1650 du catalogue raisonné de Félix Marcilhac.</p> |
| <p>46 René Lalique (1860-1945)
<i>Les guêpes</i>
Pendentif en verre moulé-pressé couleur vert foncé.
Modèle créé en 1920, supprimé en 1932, non repris.
Signature à la pointe. Diam. : 5,8 cm.
<i>Voir la reproduction page ci-contre.</i> 200 / 300 €
Réf. : Figure sous le n° 1650 du catalogue raisonné de Félix Marcilhac.</p> | <p>51 René LALIQUE (1860-1945)
<i>Perruches</i>
Cachet en verre moulé-pressé opalescent.
Modèle créé en 1919, supprimé en 1932, non repris.
Non signé. Haut. : 4,5 - Larg. de la base 2 cm (légers éclats).
<i>Voir la reproduction page ci-contre.</i> 100 / 130 €
Réf. : Figure sous le n° 187 du catalogue raisonné de Félix Marcilhac.</p> |
| <p>47 René Lalique (1860-1945)
<i>Graines</i>
Pendentif triangulaire en verre moulé-pressé.
Modèle créé en 1920, supprimé en 1932, non repris.
Signature à la pointe <i>R. Lalique</i>. Haut. : 5 cm.
<i>Voir la reproduction page ci-contre.</i> 120 / 150 €
Réf. : Figure sous le n° 1652 du catalogue raisonné de Félix Marcilhac.</p> | <p>52 René Lalique (1860-1945)
<i>Deux Danseuses</i>
Pendentif rond en verre moulé-pressé, patiné bleu.
Modèle créé en 1919, supprimé en 1932, non repris.
Signature à la pointe <i>R. Lalique</i>. Diam. : 5,5 cm.
<i>Voir la reproduction page ci-contre.</i> 200 / 300 €
Réf. : Figure sous le n° 1661 du catalogue raisonné de Félix Marcilhac.</p> |
| <p>48 René Lalique (1860-1945)
<i>Libellules</i>
Pendentif en verre moulé-pressé, couleur vert foncé.
Modèle créé en 1920, supprimé en 1932, non repris.
Double signature l'une moulée l'autre à la pointe <i>R. Lalique</i>.
Haut. : 4,2 - Larg. : 5 cm.
<i>Voir la reproduction page ci-contre.</i> 300 / 400 €
Réf. : Figure sous le n° 1653 du catalogue raisonné de Félix Marcilhac.</p> | <p>53 René Lalique (1860-1945)
<i>Deux danseuses</i>
Pendentif rond en verre moulé-pressé opalescent.
Modèle créé en 1919, supprimé en 1932, non repris.
Non signé moulée. Diam. : 5,5 cm. 200 / 300 €
Réf. : Figure sous le n° 1661 du catalogue raisonné de Félix Marcilhac.</p> |



- 54 René Lalique (1860-1945)**
Figurine drapée
Pendentif ovale en verre blanc moulé-pressé opalescent.
Modèle créé en 1919, supprimé en 1932, et non repris.
Signature à la pointe *R. Lalique*. Haut. : 6,5 cm.
Voir la reproduction page précédente. **180 / 220 €**
Réf. : Figure sous le n° 1630 du catalogue raisonné de Félix Marcilhac.
- 55 René Lalique (1860-1945)**
Cigogne
Pendentif rond en verre moulé-pressé.
Modèle créé en 1919, supprimé en 1932, non repris.
Signature à la pointe *R. Lalique*. Diam. : 5,5 cm.
Voir la reproduction page précédente. **120 / 180 €**
Réf. : Figure sous le n° 1663 du catalogue raisonné de Félix Marcilhac.
- 56 René Lalique (1860-1945)**
Feuilles
Pendentif-anneau en verre moulé-pressé, patiné.
Modèle créé en 1920, supprimé en 1932, non repris.
Signature à la pointe *R. Lalique*. Diam. : 5,3 cm.
Voir la reproduction page précédente. **150 / 200 €**
Réf. : Figure sous le n° 1654 du catalogue raisonné de Félix Marcilhac.
- 57 René Lalique (1860-1945)**
Lézards
Pendentif anneau en verre moulé-pressé, couleur vert.
Modèle créé en 1920, supprimé en 1932, non repris.
Signature à la pointe. Haut. : 4,5 - Larg. : 4,3 cm.
Voir la reproduction page précédente. **200 / 300 €**
Réf. : Figure sous le n° 1648 du catalogue raisonné de Félix Marcilhac.
- 58 René Lalique (1860-1945)**
Lézards
Pendentif anneau en verre moulé-pressé, couleur bleu.
Modèle créé en 1920, supprimé en 1932, non repris.
Signature à la pointe *R. Lalique*. Haut. : 4,5 - Larg. : 4,3 cm.
Voir la reproduction page précédente. **200 / 300 €**
Réf. : Figure sous le n° 1648 du catalogue raisonné de Félix Marcilhac.
- 59 René Lalique (1860-1945)**
Sorbier
Pendentif triangulaire en verre moulé-pressé, couleur marron foncé.
Modèle créé en 1920, supprimé en 1932, non repris.
Signature moulée. Haut. : 5 cm.
Voir la reproduction page précédente. **200 / 300 €**
Réf. : Figure sous le n° 1658 du catalogue raisonné de Félix Marcilhac.
- 60 René Lalique (1860-1945)**
Grenouilles
Pendentif-anneau en verre moulé-pressé, couleur bleu.
Modèle créé en 1920, supprimé en 1932, non repris.
Signature à la pointe *R. Lalique*. Haut. : 4,5 - Larg. : 4,3 cm.
Voir la reproduction page précédente. **200 / 300 €**
Réf. : Figure sous le n° 1649 du catalogue raisonné de Félix Marcilhac.
- 61 René Lalique (1860-1945)**
Serpents
Pendentif en verre pressé-moulé, couleur bleu.
Modèle créé en 1920, supprimé en 1932, non repris.
Signature à la pointe. Haut. : 4,5 cm.
Voir la reproduction page précédente. **300 / 400 €**
Réf. : Figure sous le n° 1621 du catalogue raisonné de Félix Marcilhac.
- 62 René Lalique (1860-1945)**
Serpents
Pendentif en verre pressé moulé, couleur bleu.
Modèle créé en 1920, supprimé en 1932, non repris.
Signature à la pointe. Haut. : 4,5 cm. **300 / 400 €**
Réf. : Figure sous le n° 1621 du catalogue raisonné de Félix Marcilhac.
- 63 René Lalique (1860-1945)**
Serpents
Pendentif en verre pressé-moulé bleu.
Modèle créé en 1920, supprimé en 1932, non repris.
Signature à la pointe. Haut. : 4,5 cm. **300 / 400 €**
Réf. : Figure sous le n° 1621 du catalogue raisonné de Félix Marcilhac.
- 64 Gabriel ARGY-ROUSSEAU (1885-1953)**
Eglantines
Pendentif en pâte de verre, décor en léger relief ambre sur fond translucide.
Monogramme *G.A.R.* Modèle créé en 1920.
Haut. : 5,5 - Larg. : 3,5 cm.
Voir la reproduction page précédente. **500 / 600 €**
Réf. : Catalogue raisonné *Editions de l'Amateur* Janine Bloch-Dermant, modèle similaire reproduit sous le n° 20-29, p. 185.
- 65 Gabriel ARGY-ROUSSEAU (1885-1953)**
Coccinelles
Pendentif ovale en pâte de verre, décor en léger relief rouge, violet, vert sur fond translucide.
Monogramme *G.A.R.* Modèle créé en 1923.
Haut. : 6,5 - Larg. : 5 cm.
Voir la reproduction page précédente. **600 / 800 €**
Réf. : Catalogue raisonné *Editions de l'Amateur* Janine Bloch-Dermant, modèle similaire reproduit sous le n° 23-32, p. 195.
- 66 Gabriel ARGY-ROUSSEAU (1885-1953)**
Danseuse
Pendentif en pâte de verre décor en léger relief blancheâtre sur fond translucide, inscrit dans un cadre à décor de fleurettes vert.
Monogramme *G.A.R.* Modèle créé en 1920. Diam. : 5,3 cm.
Voir la reproduction page précédente. **800 / 1 000 €**
Réf. : Catalogue raisonné *Editions de l'Amateur* Janine Bloch-Dermant, modèle similaire reproduit sous le n° 20-30, p. 185.
- 67 Gabriel ARGY-ROUSSEAU (1885-1953)**
Coccinelles
Pendentif ovale en pâte de verre, décor en léger relief rouge, vert, jaune, sur fond translucide.
Monogramme *G.A.R.* Modèle créé en 1923.
Haut. : 6,5 - Larg. : 5 cm.
Voir la reproduction page précédente. **600 / 800 €**
Réf. : Catalogue raisonné *Editions de l'Amateur* Janine Bloch-Dermant, modèle semblable reproduit sous le n° 23-32, p. 195.
- 68 Gabriel ARGY-ROUSSEAU (1885-1953)**
Coccinelles
Pendentif ovale en pâte de verre, décor en léger relief rouge, jaune, vert sur fond translucide.
Monogramme *G.A.R.* Modèle créé en 1923.
Haut. : 6,5 - Larg. : 5 cm. **600 / 800 €**
Réf. : Catalogue raisonné *Editions de l'Amateur* Janine Bloch-Dermant, modèle similaire reproduit sous le n° 23-32, p. 195.

- 69** **Gabriel ARGY-ROUSSEAU (1885-1953)**
Eglantines
Pendentif en pâte de verre décor en léger relief ocre-jaune, brun foncé, sur fond translucide jaune.
Monogrammé *G.A.R.* Modèle créé en 1920.
Haut. : 5,5 - Larg. : 3,5 cm.
Voir la reproduction page 9. **500 / 600 €**
Réf. : Catalogue raisonné *Editions de l'Amateur* Janine Bloch-Dermant, modèle similaire reproduit sous le n° 20-29, p. 185.
- 70** **Gabriel ARGY-ROUSSEAU (1885-1953)**
Pomme de Pin
Pendentif en pâte de verre, décor en léger relief camaïeu vert et brun sur fond translucide.
Monogrammé *G.A.R.* Modèle créé en 1921. Diam. : 5,3 cm.
Voir la reproduction page 9. **400 / 500 €**
Réf. : Catalogue raisonné *Editions de l'Amateur* Janine Bloch-Dermant, modèle semblable reproduit sous le n° 21-01, p. 186.
- 71** **Gabriel ARGY-ROUSSEAU (1885-1953)**
Chrysanthème
Pendentif Carré en pâte de verre : décor en léger relief camaïeu orange, jaune sur fond translucide.
Monogramme *G.A.R.* Modèle créé en 1924. Haut. : 5,8 cm.
Voir la reproduction page 9. **500 / 600 €**
Réf. : Catalogue raisonné *Editions de l'Amateur* Janine Bloch-Dermant, n° 24-47, non reproduit.
- 72** **Gabriel ARGY-ROUSSEAU (1885-1953)**
Chrysanthème
Pendentif carre en pâte de verre, décor en léger relief camaïeu vert émeraude sur fond translucide
Monogramme *G.A.R.* Modèle créé en 1924. Haut. : 5,8 cm.
Voir la reproduction page 9. **500 / 600 €**
Réf. : Catalogue raisonné *Editions de l'Amateur* Janine Bloch-Dermant, n° 24-47, non reproduit.
- 73** **Gabriel ARGY-ROUSSEAU (1885-1953)**
Pomme de Pin
Pendentif en pâte de verre, décor en léger relief vert, brun, jaune sur fond translucide.
Monogrammé *G.A.R.* Modèle créé en 1921. Diam. : 5,3 cm.
Voir la reproduction page 9. **400 / 500 €**
Réf. : Catalogue raisonné *Editions de l'Amateur* Janine Bloch-Dermant, modèle semblable reproduit sous le n° 21-01, p. 186.
- 74** **Gabriel ARGY-ROUSSEAU (1885-1953)**
Rose
Pendentif en pâte de verre: décor en léger relief camaïeu vert et blanc sur fond translucide.
Monogrammé *G.A.R.* Modèle créé en 1921. Diam. : 5,3 cm.
Voir la reproduction page 9. **600 / 800 €**
Réf. : Catalogue raisonné *Editions de l'Amateur* Janine Bloch-Dermant, modèle similaire reproduit sous le n° 21 / 04, p. 187.
- 75** **Gabriel ARGY-ROUSSEAU (1885-1953)**
Violettes de Parme
Pendentif en pâte de verre, décor en léger relief à dominante violet, vert, sur fond translucide.
Monogrammé *A.G.E.* Modèle créé en 1921. Diam. : 5,7 cm.
Voir la reproduction page 9. **600 / 800 €**
Réf. : Catalogue raisonné *Editions de l'Amateur* Janine Bloch-Dermant, modèle similaire reproduit sous le n° 20-02, p. 186.
- 76** **Gabriel ARGY-ROUSSEAU (1885-1953)**
Pivoine
Pendentif en pâte de verre, décor en léger relief camaïeu violet, vert sur fond translucide.
Monogrammé *G.A.R.* Modèle créé en 1924. Diam. : 6,5 cm.
Voir la reproduction page 9. **500 / 600 €**
Réf. : Catalogue raisonné *Editions de l'Amateur* Janine Bloch-Dermant, n° 24-40, p. 202.
- 77** **Gabriel ARGY-ROUSSEAU (1885-1953)**
Rose
Pendentif en pâte de verre, décor en léger relief ambre et blanc sur fond translucide.
Monogrammé *G.A.R.* Modèle créé en 1921. Diam. : 5,3 cm.
Voir la reproduction page 9. **600 / 800 €**
Réf. : Catalogue raisonné *Editions de l'Amateur* Janine Bloch-Dermant, modèle similaire reproduit sous le n° 21-04, p. 187.
- 78** **Gabriel ARGY-ROUSSEAU (1885-1953)**
Hortensias
Pendentif en pâte de verre, décor en léger relief à dominante rouge, noir, brun-noir sur fond translucide.
Monogrammé *A.G.R.* Modèle créé en 1921. Diam. : 6,5 cm.
Voir la reproduction page 9. **600 / 800 €**
Réf. : Catalogue raisonné *Editions de l'Amateur* Janine Bloch-Dermant, modèle similaire reproduit sous le n° 21-06, p. 187.
- 79** **Gabriel ARGY-ROUSSEAU (1885-1953)**
Trois Marguerites
Pendentif en pâte de verre, décor en léger relief stylisé blanc, brun, jaune sur fond translucide.
Monogrammé *G.A.R.* Modèle créé en 1921. Diam. : 5,3 cm.
Voir la reproduction page 9. **600 / 800 €**
Réf. : Catalogue raisonné *Editions de l'Amateur* Janine Bloch-Dermant, modèle similaire reproduit sous le n° 21-03, p. 186.
- 80** **Gabriel ARGY-ROUSSEAU (1885-1953)**
Trois Marguerites
Pendentif en pâte de verre, décor en léger relief stylisé blanc, brun, jaune sur fond translucide.
Monogrammé *G.A.R.* Modèle créé en 1921.
Diam. : 5,3 cm. **600 / 800 €**
Réf. : Catalogue raisonné *Editions de l'Amateur* Janine Bloch-Dermant, modèle similaire reproduit sous le n° 21-03, p. 186.
- 81** **Gabriel ARGY-ROUSSEAU (1885-1953)**
Trois Marguerites
Pendentif en pâte de verre, décor en léger relief stylisé blanc, brun, jaune sur fond translucide.
Monogrammé *A.G.R.* Modèle créé en 1921.
Diam. : 5,3 cm. **600 / 800 €**
Réf. : Catalogue raisonné *Editions de l'Amateur* Janine Bloch-Dermant, modèle similaire reproduit sous le n° 21-03, p. 186.
- 82** **Gabriel ARGY-ROUSSEAU (1885-1953)**
Edelweiss stylise
Pendentif en pâte de verre, décor en léger relief rouge et vert sur fond translucide.
Monogrammé *G.A.R.* Modèle créé en 1924. Diam. : 6,5 cm.
Voir la reproduction page 9. **500 / 600 €**
Réf. : Catalogue raisonné *Editions de l'Amateur* Janine Bloch-Dermant, reproduit sous le n° 24-45, p. 203.

ART NOUVEAU ART DECO



- 83** GALLÉ Émile (1846-1904)
Pied de lampe de forme balustre sur talon.
Épreuve de tirage industriel réalisée en verre doublé marron sur fond blanc nuancé vert.
Décor de sureau, gravé en camée à l'acide.
Signé.
Haut. : 16 cm.
Voir la reproduction ci-dessus. **800 / 1 000 €**
- 84** GALLE Emile (1846-1904)
Vase piriforme.
Épreuve de tirage industriel réalisée en verre doublé brun sur fond jaune.
Décor d'iris, gravé en camée à l'acide.
Signé.
Haut. : 19 cm. **350 / 400 €**
- 85** GALLÉ Émile (1846-1904)
Vase à col cylindrique et base aplatie.
Épreuve de tirage industriel réalisée en verre doublé orange sur fond blanc.
Décor de chrysanthèmes, gravé en camée à l'acide à applications de cabochons représentant le cœur des fleurs (vase non achevé).
Signé et marqué "étude".
Haut. : 20,5 cm.
Voir la reproduction ci-dessus. **1 200 / 1 500 €**
- 86** GALLÉ Émile (1846-1904)
Pied de lampe de forme balustre.
Épreuve de tirage industriel réalisée en verre doublé rouge sur fond jaune.
Décor de renoncules, gravé en camée à l'acide.
Signé.
Haut. : 16,5 cm. **400 / 500 €**
- 87** GALLÉ Émile (1846-1904)
Bonbonnière en forme d'œuf.
Épreuve de tirage industriel réalisée en verre doublé marron nuancé vert sur fond blanc nuancé vert et rose.
Décor d'ombelles et de papillons, gravé en camée à l'acide.
Signé.
Haut. : 24 cm.
Voir la reproduction ci-dessus. **800 / 1 000 €**
- 88** GALLÉ Émile (1846-1904)
Pichet.
Épreuve de tirage industriel réalisée en verre doublé orange sur fond blanc.
Décor de pavacés, gravé en camée à l'acide.
Anse appliquée et modelée à chaud.
Signé.
Haut. : 22 cm. **500 / 700 €**
- 89** GALLÉ Émile (1846-1904)
Boîte de forme triangulaire.
Épreuve de tirage industriel réalisée en verre doublé bleu nuancé marron sur fond blanc nuancé vert.
Décor de bateaux et de mouettes sur le couvercle, gravé en camée à l'acide.
Signé.
Haut. : 12 cm.
Voir la reproduction page suivante. **700 / 900 €**
- 90** GALLÉ Émile (1846-1904)
Base de vaporisateur de forme ovoïde.
Épreuve de tirage industriel réalisée en verre violet sur fond blanc rosé.
Décor de fuchsias, gravé en camée à l'acide.
Signée.
Haut. : 9 cm.
Voir la reproduction page suivante. **200 / 300 €**



- 91** GALLÉ Émile (1846-1904)
Vase soliflore.
Épreuve de tirage industriel réalisée en verre doublé marron sur fond orange.
Décor de primulacées, gravé en camée à l'acide.
Signé.
Haut. : 18 cm.
Voir la reproduction ci-dessus. **300 / 350 €**
- 92** GALLÉ Émile (1846-1904)
Vase soliflore.
Épreuve de tirage industriel réalisée en verre doublé marron sur fond orange.
Décor de fougères, gravé en camée à l'acide.
Signé.
Haut. : 18 cm.
Voir la reproduction ci-dessus. **300 / 350 €**
- 93** GALLÉ Émile (1846-1904)
Vase soliflore.
Épreuve de tirage industriel réalisée en verre vert marron sur fond blanc satiné.
Décor de fougères, gravé en camée à l'acide (col rodé).
Signé.
Haut. : 16 cm. **150 / 200 €**
- 94** GALLÉ Émile (1846-1904)
Vase ovoïde à petit col droit.
Épreuve de tirage industriel réalisée en verre doublé marron sur fond orange.
Décor de chardons, gravé en camée à l'acide (défaut de cuisson au col).
Signé.
Haut. : 19 cm.
Voir la reproduction ci-dessus. **400 / 500 €**
- 95** GALLÉ Émile (1846-1904)
Grand vase conique à épaulement renflé et col étranglé.
Épreuve de tirage industriel réalisée en verre doublé marron sur fond vert à inclusions d'oxydes intercalaires.
Décor de feuilles d'érables, gravé en camée à l'acide, corps du vase entièrement repris à la meule à petites facettes.
Signé.
Haut. : 40,5 cm.
Voir la reproduction ci-contre. **4 000 / 5 000 €**
- 96** GALLÉ Émile (1846-1904)
Vase balustre sur piédouche.
Épreuve de tirage industriel réalisée en verre doublé rose sur fond blanc.
Décor de primevères, gravé en camée à l'acide.
Signé.
Haut. : 14 cm.
Voir la reproduction ci-dessus. **300 / 400 €**
- 97** GALLÉ Émile (1846-1904)
Suite de quatre tables gigogne à décor en marqueterie de branches fleuries, magnolias, noisetiers, etc.
Signature japonisante.
(accidents à un plateau). **800 / 1 200 €**





98

- 98 GALLÉ Émile (1846-1904)**
Grand vase cylindrique à base aplatie.
Épreuve de tirage industriel réalisée en verre doublé vert sur fond blanc.
Décor de feuilles d'érables, gravé en camée à l'acide.
Signé.
Haut. : 61 cm.
Voir la reproduction ci-dessus. **1 000 / 1 200 €**



99

- 99 GALLÉ Émile (1846-1904)**
Calice sur petite base débordante.
Épreuve de tirage industriel réalisée en verre fumé transparent.
Décor de fleurs gravé à l'acide, émaillé à chaud à rehaut d'or.
Applications de cabochons (infime éclat sur la base).
Signé.
Haut. : 17 cm.
Voir la reproduction ci-dessus. **1 000 / 1 500 €**

- 100 TRAVAIL FRANCAIS VERS 1900**
Paire de sellettes en hêtre à trois tablettes triangulaires à décor marqueté de nénuphars.
Signées. **600 / 800 €**

- 101 DAUM**
Vase de forme ovoïde à col étranglé.
Épreuve de tirage industriel réalisée en verre doublé bleu foncé sur fond marmoréen.
Décor de mûres, gravé en camée à l'acide.
Signé.
Haut. : 9 cm.
Voir la reproduction page précédente. **400 / 600 €**

- 102 DAUM**
Paire de vases cornet sur piédouche en verre transparent à inclusion de bulles.
Haut. : 16,5 - Diam. : 14 cm. **100 / 150 €**

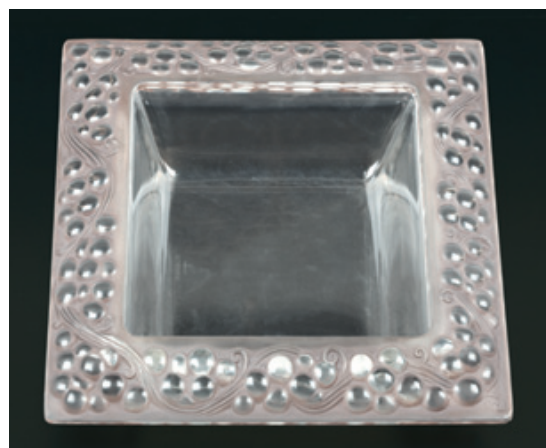
- 103 DAUM**
Boîte et son couvercle.
Épreuve de tirage industriel réalisée en verre doublé vert sur fond blanc rosé et vert.
Décor sur la base d'un paysage lacustre et de feuillages sur le couvercle. Gravé en camée à l'acide.
Signée.
Haut. : 10 cm. **1 100 / 1 300 €**

- 104 DAUM**
Vase cornet sur piédouche en verre fumé à inclusion de bulles.
Haut. : 16,5 - Diam. : 14 cm. **50 / 80 €**

- 105 DE VEZ**
Vase piriforme à col étranglé et renflé.
Épreuve de tirage industriel réalisée en verre doublé bleu sur fond marron.
Décor d'un paysage lacustre, gravé en camée à l'acide.
Signé.
Haut. : 26,8 cm.
Voir la reproduction page 12. **600 / 800 €**

- 106 D'ARGENTAL**
Vase ovoïde.
Épreuve de tirage industriel réalisée en verre doublé rouge nuancé brun sur fond jaune.
Décor de gentiane, gravé en camée à l'acide.
Signé.
Haut. : 25,5 cm. **300 / 500 €**

- 107 SCHNEIDER**
Grand vase conique sur piédouche.
Épreuve de tirage industriel réalisée en verre blanc nuancé rose.
Décor stylisé, gravé à l'acide.
Signé.
Haut. : 31 cm.
Voir la reproduction page 12. **300 / 400 €**



108

- 108 René LALIQUE (1860-1945)**
Coupe carrée, modèle "Thomery" en verre moulé pressé blanc et satiné.
Signée.
(égrenures et éclat meulé).
Larg. : 24,5 - Prof. : 24,5 cm.
Voir la reproduction ci-dessus. **200 / 300 €**
BIBLIOGRAPHIE : Modèle n° 3280 du catalogue raisonné de F. Marcilhac.

- 109 René LALIQUE (1860-1945)**
Vase "Archers" en verre satiné à décor d'archers.
Signé *R. Lalique France*.
(éclat au col).
Haut. : 27,5 cm. 1 000 / 1 200 €
BIBLIOGRAPHIE : Modèle n° 893 du catalogue raisonné de
F. Marcilhac.



110

- 110 Lalique France**
Chemin de table en verre moulé pressé et partiellement satiné,
modèle "Festons". Composé de six éléments.
(éclats).
Haut. : 4,5 - Larg. : 49,5 - Prof. : 31 cm.
Voir la reproduction ci-dessus. 400 / 500 €
BIBLIOGRAPHIE : Catalogue raisonné de F. Marcilhac, réf. 1610-
3472 a et b, rep. p. 578.

- 111 Marc LALIQUE (1900-1977)**
Paire de coupes "Honfleur" à fond plat.
Épreuve réalisée en cristal, moulé-pressé, satiné mat et brillant.
Signées Lalique France.
(éclats, égrenures)
Haut. : 5 - Diam. : 22 cm. 150 / 200 €
BIBLIOGRAPHIE : Catalogue commercial de la Maison Lalique,
Paris, 1955, modèle référencé sous le n° 11.025 et reproduit pl. 42.

- 112 ANONYME**
Dessous-de-plat.
Épreuve de tirage industriel réalisée en verre opalescent.
Décor d'une frise dans sa partie centrale.
Diam. : 23 cm. 50 / 60 €

- 113 Marcel GUILLARD**
Craquelé polychrome "nue au lévrier".
Cachet au revers.
Haut. : 36 cm. 200 / 300 €

- 114 ZSOLNAY Vilmos (1840-1900)**
Grand pichet en céramique émaillé vert irisé et flammé.
Décor d'une femme nue en haut-relief formant l'anse.
Signé du cachet circulaire.
Haut. : 41,5 cm.
Voir la reproduction ci-contre. 2 000 / 3 000 €



115

- 115 BUTHAUD René (1886-1986)**
Coupe sur talon en terre cuite vernissée à décor d'un buste
de femme stylisée sur fond jaune craquelé.
Monogramme au revers.
Diam. : 23,5 cm.
Voir la reproduction ci-dessus. 800 / 1 200 €

- 116 TRAVAIL MODERNE**
Vitrail de forme rectangulaire sertit au plomb.
Décor de chrysanthème (fêlé).
65 x 47 cm. 300 / 400 €



114

ARMES ANCIENNES



119

- 117 Fusil CAL 16. Modèle PIONNIER de VERNEY-CARRON.**
Canons de 75 cm. Finition anodisée.
Bon état. 5^e CAT. 200 / 300 €
- 118 Fusil de chasse à double percussions, garnitures gravées, LEFAUCHEUX, crosse en noyer.** 300 / 500 €
- 119 Canon de bord.**
Fût en fonte de fer avec bourrelets.
Affût en bois sur quatre roulettes et anneaux d'arrimage (postérieur).
Long. : 77 cm.
Époque début XIX^e siècle.
Voir la reproduction ci-contre. 800 / 1 000 €

OBJETS D'ART



- 120 Plaque de chasse en émaux champlevés ornée d'un évêque assis.**
Elle est en cuivre émaillé et doré au mercure, de forme arrondie en partie supérieure, ornée de rinceaux gravés.
Une applique d'un saint évêque assis en cuivre doré occupe le centre de la plaque.
Sur le bord elle porte huit trous de fixation.
Travail dans le style des chasses du XIII^e siècle exécuté au XIX^e siècle.
Haut. : 17,5 cm.
Voir la reproduction ci-dessus. 700 / 900 €
- 121 Plaque de chasse en émaux champlevés ornée de Saint Pierre.**
Elle est en cuivre émaillé et doré, de forme arrondie en partie supérieure, ornée de cercle de couleurs.
Une applique de saint Pierre debout en cuivre doré occupe le centre de la plaque.
Sur le bord elle porte sept trous de fixation.
Travail dans le style des chasses du XIII^e siècle exécuté au XIX^e siècle.
Haut. : 16,8 cm.
Voir la reproduction ci-dessus. 500 / 700 €



122



125

- 122 Importante sculpture en ivoire d'un saint personnage portant le corps du christ.**
Cette belle sculpture néo-gothique (inspirée de l'école du XIV^e siècle) exécutée à la fin du XIX^e siècle est de l'école de Paris. Elle est de belle facture et porte une légère patine miel artificielle.
Bon état général, usures.
Paris, vers 1880.
Haut. : 40,5 cm.
Voir la reproduction ci-dessus. 2 000 / 3 000 €



123 Paire de médaillons ovales en émaux peints.
L'un représente la fuite en Egypte avec la vierge à l'enfant sur l'âne et saint Joseph, l'autre une vierge à l'enfant surmontant une maison tenue par deux anges avec le texte "sancta maria". Ces émaux présentés dans deux cadres dorés et moulurés sont des répliques d'émaux limousins exécutés au XIX^e siècle.
France, XIX^e siècle. Bon état.
9 x 6,5 cm. 200 / 300 €

124 Sculpture en chêne de Saint Jacques de Compostelle.
Le saint est assis et porte une coquille sur son chapeau.
Cette fine statuette est la réplique du XIX^e siècle d'une œuvre du XIV^e ou XV^e siècle.
(accidents sur la terrasse et aux mains).
Haut. : 21,5 cm. 300 / 400 €

125 Importante Vierge en ivoire sculpté de l'école de Paris.
Elle est représentée debout tenant l'enfant Jésus de sa main gauche alors que l'autre tient un lys symbole de sa virginité. L'enfant Jésus souriant tient un oiseau dans ses mains.
Sur le côté gauche aux pieds de la vierge un curieux groupe de maisons figure devant les drapés. Sous la vierge on peut voir une frise d'anges dans de l'eau qui court tout autour du sujet.
Elle est représentée souriante, dans le style du XIV^e siècle sur un socle de chêne mouluré.
Cette vierge du XIX^e siècle est d'une exécution très fine et très agréable dans son traitement.
Paris, fin du XIX^e siècle.
(une fente retintée sur l'arrière au niveau de sa couronne, petits accidents).
Hauteur de la vierge: 53 cm.
Voir la reproduction page ci-contre. 3 500 / 4 000 €

126 Plaque en pierre sculptée d'une scène de l'Annonciation dans le style du XV^e siècle.
Haut. : 20 - Larg. : 16 cm.
Voir la reproduction ci-dessus. 200 / 300 €

127 Plat d'offrande Allemand du Sud en laiton repoussé à décor central "al candelabro".
Début du XVII^e siècle. Bel état.
Diam. : 46 cm.
Voir la reproduction ci-dessus et page 23. 450 / 600 €

128 Plaquette en albâtre sculpté dans un cadre doré et peint en faux marbre vert.
Elle représente une scène du lavement des pieds et conserve des traces de dorure et de polychromie.
Elle est comme toujours accidentée avec de très légers manques.
Malines, début du XVII^e siècle.
12 x 10 cm.
Voir la reproduction ci-dessus et page 23. 700 / 1 000 €



128 bis

128 bis Paire de manches de couteaux en ivoire sculpté du XVIII^e siècle.
Il représente pour l'un l'enlèvement d'une sabine par un soldat romain et pour l'autre Enée portant Anchise sur son dos.
Ces deux belles statuettes mythologiques sont très certainement de l'école de Dieppe et datent du début du XVIII^e siècle.
Dieppe XVIII^e siècle, celui d'Enée portant Anchise a deux petits accidents et manques.
Haut. : 8,3 cm.
Voir la reproduction ci-dessus. 1 000 / 1 500 €

- 129 Coffret** en chêne du XVII^e siècle à deux entrées de serrure.
Haut. 22 - Larg. : 49 - Prof. : 32 cm.
Voir la reproduction page 23. 200 / 300 €
- 130 Vasque** Italienne à anse décorée de rinceaux et de godrons en cuivre repoussé. Bel état.
23 x 23 cm.
Voir la reproduction page 23. 400 / 500 €
- 131 Lot de quatre mortiers** marbre entre 10,8 à 12 cm dont un tronc de pyramide. 150 / 200 €
- 132 Lot de cinq mortiers** avec des pilons en bois tournés. 150 / 200 €
- 133 Tête de Lion** en chêne sculpté en mascarons du XIX^e siècle.
Haut. : 20 cm. 200 / 300 €
- 134 Vasque** à godrons sur son pied mouluré formant fontaine. XVIII^e siècle.
82 x 61 cm. 400 / 500 €
- 135 Plat d'offrande** en laiton à décor d'ombilic. Allemagne, XVII^e siècle. Un peu usé.
Diam. : 42,5 cm.
Voir la reproduction page 23. 350 / 500 €
- 136 Panneau** en chêne sculpté représentant le Sacrifice d'Abraham. France, XVII^e siècle.
31 x 23 cm. 150 / 250 €



137

- 137 Panneau** en chêne sculpté représentant une "femme sauvage" entourée d'anges.
France, début du XVII^e siècle.
Décor très insolite et de belle qualité.
33 x 24 cm.
Voir la reproduction ci-dessus. 300 / 400 €
- 138 Tapisserie** de lisse dans le style du moyen-âge effectuée au XX^e siècle.
Elle porte au verso la signature de *Robert FOUR*.
223 x 143 cm.
Voir la reproduction page 23. 500 / 800 €
- 139 Antiphonaire** du XVII^e ou XVIII^e siècle.
Espagne.
Voir la reproduction page 23. 200 / 300 €

- 140 Pierre** sculptée en forme de mortier de forme carrée du XVII^e siècle.
Elle est ornée sur chacune de ses autres faces d'éléments architecturaux entourés de cordages
Portugal (?), XVII^e siècle.
Fond bouché au ciment.
Haut. : 18 - Larg. : 27 - Prof. : 27 cm.
Voir la reproduction page 23. 250 / 350 €
- 141 Cube** en albâtre sculpté et mouluré en forme de coffret.
Travail du XVII^e siècle. 250 / 350 €



142

- 142 Belle et rare paire d'appliques** en bronze laqué et patiné circa 1600.
Elles se composent de cariatides féminines nues et ailées.
En partie basse, elles se terminent en console avec des éléments végétaux.
Entre les ailes, une pièce en fer forgé permet de les accrocher.
Sur leur tête est fixée une coupelle avec en son centre une pique.
Chacune des femmes regarde légèrement de côté en symétrie et elles sont couvertes d'une belle laque noire avec une patine brun rouge sur les parties usées.
Les visages rappellent tout à fait certains visages de Nicolo Roccatagliata (1539-1636) et permettent d'attribuer ces appliques à l'école de cet artiste.
Italie, région Vénitienne vers 1600.
Très bel état.
Haut. : 29,5 cm.
Voir la reproduction ci-dessus. 3 000 / 4 000 €
- 143 Marionnettes** Siciliennes habillées d'armure en métal et tissu.
Ces deux importantes marionnettes ont leurs visages et leurs casques en bois sculpté polychrome.
Leurs armures sont constituées de tissus en fils métalliques et plaques de métal avec des décors de laiton et brodés.
Elles sont en bon état et de taille importante.
Elles ont été réalisées au XIX^e siècle.
(quelques légers accidents et manques).
Sicile, XIX^e siècle.
Haut. : 68 et 70 cm. 600 / 800 €



144

144 Paire de chenets en bronze doré du XVIII^e siècle au "C" couronné.

Cette belle paire de chenets est caractéristique des décors inspirés de Juste Aurèle MEISSONNIER, chantre du décor rocaille beaucoup utilisé au milieu du XVIII^e siècle.

Ce décor est fait d'imitation de plantes, de coquillages et de rochers naturels ou artificiels.

Chacun des chenets est surmonté d'un chinois et d'une chinoise assis.

Le poinçon qu'ils portent, le C couronné, est le plus connu pour le bronze et permet leur datation précise: ce poinçon a été apposé sur les bronzes de février 1745 à février 1749. Ils sont couverts d'une très belle dorure au mercure en très bel état.

France, entre 1745 et 1749.

Bel état.

Haut. : 27 - Larg. : 28 cm.

Voir la reproduction ci-dessus.

2500 / 3500 €

145 Important buste reliquaire en bois sculpté, polychrome et redoré.

Ce buste d'un évêque mitré à la longue barbe et aux cheveux ondulés repose sur un socle sculpté en balustre carré, formant reliquaire.

Belle dorure, accidents de la polychromie sur le visage et fentes.

Il est également sculpté sur l'arrière.

Bien que provenant d'Inde, ce buste est français, circa 1700.

Haut. : 87 cm.

1200 / 1700 €

Reproduction ci-contre.



145

146 Putto assis en bois sculpté polychrome et doré tenant devant lui une Tour.

Il s'agit très certainement d'une sculpture associée à une sainte dont la tour est l'attribut, sainte Barbe.

Cette belle sculpture du XVIII^e siècle est accidentée et recollée au niveau du pied droit.

France du Sud.

Haut. : 29,5 cm.

500 / 700 €

147 Coupe en porphyre rouge de forme ronde du XIX^e siècle.

Elle repose sur un piédoche évasé.

Haut. : 8,5 - Diam. : 11,7 cm.

Voir la reproduction page 17.

700 / 1000 €



148

148 Pendulette de voyage Art Déco de la maison L. Leroy n° 25938 à petite sonnerie, silence, passage et demande et réveil matin.

Cadrans annulaires carrés unis, chiffres arabes, sur fond guillochés, d'une seule plaque argentée (Rayures).

Boîte cubique très "30", poignée rentrant à l'intérieur du décor très expurgé.

Le mouvement fonctionne, sonnerie bloquée.

Avec son écrin et sa clef numérotés 25938.

Haut. : 11,5 - Larg. : 7,9 - Prof. : 7,1 cm.

Voir la reproduction ci-dessus.

1000 / 1200 €



149

149 Cartel "religieuse" de la fin du XVII^e siècle signé "Luerard à Paris" sur le mouvement et sur un écusson du décor du cadran.

Mouvement d'époque transformé à Brocot, sonnerie des heures à roue de compte sur un timbre, les demies étant entraînées par la roue des minutes et frappées sur un deuxième timbre.

Cabinet en ébène et marqueterie de laiton et écaille rouge, richement décoré de bronzes dorés à thème de cariatides, tête d'Hercule, en lieu et place des pot à feu des faisceaux d'armes, un Chronos assis au sommet.

Cadran annulaire à minutes gravées, les heures étant des cartouches en émail blanc chiffres romains disposés (ou refaits) au XIX^e siècle, au centre une rosace dynamique de feuillages en émail blanc ; belles aiguilles en fer forgé.

Ce cadran est soutenu par un Chronos allongé sur un lit à pieds de sphinges, au centre la signature.

Haut. : 70 - Prof. : 18,6 cm.

Vendu avec un socle en bois marqueté, de la même qualité de marqueterie, agrémenté de bois dorés en guise de bronzes, à décors de guirlandes de fleurs, potence, feuillages en cul de lampe.

(petits accidents ; balancier manquant).

Haut. : 36,5 - Larg. : 40,8 - Prof. : 19,4 cm.

Voir la reproduction ci-dessus.

4 000 / 5 000 €



150

150 Pendule de la fin de la période Empire à thème mythologique. Le cadran annulaire à chiffres romains signé *Lescrinier à Paris*, centre en bronze guilloché doré, s'inscrit dans une borne dorée au sommet de laquelle se trouve un buste d'Apollon. De part et d'autre, amphore, feu de vestales et Pitti ; ensemble sur un socle à frise de personnages allongés tenant corne d'abondance et fruits.

Ressaut de palmettes et fleurs d'eau, quatre pieds tournés. Haut. : 51,5 - Larg. : 42,5 - Prof. : 14,5 cm.

Manque le timbre et le balancier, la dorure semble avoir été refaite.

Voir la reproduction ci-dessus.

1 200 / 1 500 €



151

151 Petit cartel porte-montre de style Régence en marqueterie "Bouille" et corne verte.

Bronzes à décors de feuillages, de Vénus et d'amour.

Ensemble restauré et redoré tardivement, mouvement à coq du début du XVIII^e siècle disposé fixe sur un cadran émail blanc, chiffres romains, arabes pour les minutes.

(accident au remontoir, manque l'aiguille des heures).

Haut. : 36 - Larg. : 18,3 - Prof. : 7,2 cm.

Voir la reproduction ci-dessus.

1 000 / 1 500 €



152

152 Cartel à poser d'époque Louis XVI et son socle d'applique, en vernis Martin (restauration de belle facture) à décors de fleurs sur fond rouge, bronzes vernis or à décors d'élégants feuillages, fleurs, oiseaux et tonnelle.

Grand cadran émaillé blanc à chiffres romains et portant le nom de l'horloger "Marteau Fils Aîné".

Belles aiguilles encore Louis XV de décor, mouvement à échappement à ancre d'époque, suspension métallique disposée postérieurement.

Bon état de l'ensemble.

Haut. : 72,5 + 33,9 - Larg. : 41,4 - Prof. : 20,9 cm.

Voir la reproduction ci-dessus. **3 500 / 4 500 €**

153 Armes du roi de France dans un écusson en forme de cœur, s'inscrivant dans un double collier d'Ordres, encadré de volutes et fleurs en bouquet ; au sommet, deux anges sont surmontés de la couronne royale.

Bois sculpté partiellement peint.

Travail du XVIII^e siècle.

Haut. : 102 - Larg. : 74 cm. **6 000 / 7 000 €**

154 Cartel à poser et son socle d'applique en vernis Martin à décor floral et animalier sur fond vert.

Cadran émaillé.

Suisse, XVIII^e siècle.

(restaurations).

Haut. : 100 - Larg. : 35 - Prof. : 14 cm. **1 000 / 1 200 €**

155 Pharmacie de voyage (de l'apothicaire Bouret à la Chaussée d'Antin), en bois de noyer ouvrant à deux compartiments et six tiroirs, contenant quatre boîtes en étain et dix flacons rapportés, pentures et anneau de suspension en fer ; l'intérieur du couvercle gainé de velours vieil or ; contient également des boîtes en fer blanc, une balance, des instruments de pesage et de nombreux paquets cachetés contenant des drogues d'époque.

France, XVIII^e siècle.

Long. : 22 - Prof. : 21 - Haut. : 19 cm. **1 200 / 1 500 €**

156 Baromètre en bois sculpté et redoré de forme ovale, à décor au sommet de deux colombes sur des carquois dans une guirlande de fleurs.

Cadran de CHEVALLIER à Paris, ingénieur de S.M. le Roi de Westphalie.

Époque Louis XVI.

(restaurations et accidents).

Haut. : 93 - Larg. : 46 cm. **1 000 / 1 200 €**



157

157 Pendule en bronze doré en forme de Y retourné à décor ajouré dans la partie basse d'une couronne de lauriers, le mouvement circulaire, accosté de rinceaux, végétaux en bouquets et enroulements, est surmonté d'un bouquet de fleurs et fruits ; elle repose sur quatre pieds en pattes de lions. Le balancier présente des papillons butinant.

Socle en marbre noir à frise de lauriers.

Le cadran émaillé est signé de *DESSILLE à Paris*.

Travail de la fin du XVIII^e siècle.

(plaque circulaire en bronze sur le socle ajoutée postérieurement).

Haut. : 56,5 - Larg. : 42,3 - Prof. : 12,7 cm.

Voir la reproduction ci-dessus. **3 000 / 4 000 €**

158 Miniature fixé sous verre. L'Amiral Hamelin.

Encadrement ovale en bois noirci. **50 / 80 €**

159 Deux miniatures, gravures rehaussées représentant l'Empereur et l'Impératrice (d'après Gérard) dans un encadrement ovale en bois clair (fêlé à l'un). **80 / 120 €**



160

- 160 Garniture de cheminée** en bronze doré et marbre blanc comprenant une pendule borne et une paire de candélabres à sept lumières.

Décor néo-classique de vase à l'antique traversé par des tors de lauriers et montants en console.

Cadran émaillé signé de *LEMERLE-CHARPENTIER et Cie, Bronziers à Paris, 8 rue Charlot.*

Style Louis XVI vers 1880.

Haut. pendule : 56 - Haut. candélabres : 69 cm.

Voir la reproduction ci-dessus.

2 000 / 2 500 €

- 161 Vase** de forme balustre.

Cartouche au bouquet de fleurs dans un entourage de rinceaux fleuris or fond gros bleu.

Porcelaine de Sèvres, daté 1854.

450 / 500 €



162

- 162 Garniture de cheminée** en marbre blanc et bronze doré comprenant une pendule borne à décor de panier fleuri, rubans et consoles, et une paire de flambeaux à décor d'angelots tenant une rose sur des bases en colonnes tronquées.

Le cadran émaillé signé *L. LEROY et Cie à Paris, 7 boulevard de la Madeleine.*

Travail du XIX^e siècle de style Louis XVI.

Haut. : 35 cm.

Voir la reproduction ci-dessus.

900 / 1 100 €

- 163 Service tête à tête** en porcelaine de Paris à décor troubadour sur fond parme rehaussé d'or. (éclats).

Vers 1840.

200 / 300 €

- 164 Garniture de cheminée** en bronze doré et émaux champlevés polychromes comprenant une pendule cage à cadran circulaire et une paire de candélabres à cinq lumières.

Travail vers 1880.

Haut. pendule : 27 cm.

Haut. candélabres : 37,5 cm.

800 / 1 200 €

- 165 Pendule** en bronze doré et marbre blanc à décor de deux angelots entourant le mouvement serti dans une colonne, surmontée d'un panier fleuri.

La base repose sur six petits pieds fuselés.

Socle en bois doré.

Style Louis XVI vers 1880.

Haut. : 45 - Larg. : 52 cm.

800 / 1 200 €

- 166 Lustre** en bronze doré à huit lumières, les bras torsadés à décor feuillagé, le fut agrémenté de têtes d'aigles saillantes, guirlandes de boutons de fleurs, couronnes de lauriers et feuilles d'acanthé.

Pendeloques de cristaux de couleurs, gouttes et fleurs.

Travail de style Louis XVI.

1 500 / 2 000 €

- 167 Paire de cache-pots** en faïence de Gien à décor de grotesques. Marque sous la base.

300 / 500 €

- 168 Grand vase** en faïence de Gien à fond bleu à décor polychrome de personnages fantastiques, rinceaux et médaillons couronnés. Marque au revers.

Haut. : 54 cm.

600 / 800 €

- 169 Maurice FAVRE (1875-1915)**

Etalon franchissant une barrière

Bronze à patine brune signé *M. Favre* sur une terrasse en marbre vert.

Haut. bronze : 32,5 - Long. : 31 cm.

650 / 800 €

MOBILIER



- 170** **Tabouret** de chantre en chêne, pieds carrés à chanfrein, XVII^e siècle.
Bon état général.
Haut. : 74 - Larg. : 36 - Prof. : 28 cm. **200 / 300 €**
- 171** **Lutrin** tripode en noyer sculpté de moulures violonnées et de feuillages.
Italie du Nord, XVII^e siècle.
Haut. : 164 cm.
Voir la reproduction ci-dessus. **1 000 / 1 200 €**
- 172** **Petit confiturier** du XVIII^e siècle en chêne à une porte.
Haut. : 80 - Larg. : 46 - Prof. : 31 cm. **100 / 150 €**
- 173** **Chayère** du XVII^e siècle ouvrant sous le siège par une porte en façade.
Haut. : 143 - Larg. : 53 - Prof. : 43 cm. **400 / 500 €**
- 174** **Coffre** en chêne à décor de pilastres en balustre, encadrant des panneaux sculptés de feuilles d'acanthes, avec un rang de godrons.
Normandie, XVII^e siècle.
(accidents réparations).
Plateau d'époque.
Haut. : 77 - Larg. : 125 - Prof. : 60 cm.
Voir la reproduction ci-dessus. **500 / 700 €**
- 175** **Caquetoire** en noyer sculpté de la fin du XVI^e siècle.
Pieds antérieurs tournés reliés par deux entretoises en ceinture, dossier sculpté.
Un pied enté à l'arrière.
Haut. : 107 - Larg. : 60 - Prof. : 40 cm.
Voir la reproduction ci-dessus. **800 / 1 200 €**
- 176** **Crédenza** italienne du Nord en noyer constituée d'éléments du XVII^e siècle.
Elle ouvre en façade par une porte centrale articulée avec la porte latérale gauche alors que la droite s'ouvre normalement. Elle possède un beau décor de godrons et de personnages sur les montants.
Pieds en griffes de lion.
Haut. : 109 - Larg. : 222 - Prof. : 70 cm.
Voir la reproduction ci-dessus. **1 000 / 1 500 €**
- 177** **Table** en noyer sculpté de style Renaissance.
Elle repose sur un piétement de huit pieds en balustre disposés sur une entretoise en H.
Haut. : 85,5 - Larg. : 143 - Prof. : 73 cm.
Voir la reproduction ci-dessus. **500 / 700 €**
- 178** **Paire de fauteuils** en chêne du XVII^e siècle.
Il s'agit de deux bancs du XVII^e siècle réduits dans leur longueur. France.
Haut. : 87 - Larg. : 62 - Prof. : 31 cm.
Voir la reproduction ci-dessus. **450 / 600 €**
- 179** **Chayère** de style gothique en noyer sculpté.
Son assise et son dossier sont ornés de deux panneaux gothiques. Elle est composée d'éléments anciens.
Haut. : 176 - Larg. : 78 - Prof. : 55 cm.
Voir la reproduction page suivante. **500 / 700 €**
- 180** **Coffre** en noyer de style gothique à arcatures.
Il est composé en partie d'éléments anciens.
Haut. : 79 - Larg. : 178 - Prof. : 65 cm.
Voir la reproduction page suivante. **400 / 500 €**



181 Tabouret anglais en chêne sculpté du XVII^e siècle.
Quatre pieds tournés en colonne reliés en partie basse par une entretoise en ceinture. Traverses sculptées.
Haut. : 30,5 - Larg. : 49 - Prof. : 49 cm.
Voir la reproduction ci-dessus. **200 / 300 €**

182 Caquetoire en noyer dans le style du XVI^e siècle.
Reposant sur un pied en colonne, son dossier est sculpté d'un moine en pied, l'assise entourée sur l'arrière de cinq panneaux.
XIX^e siècle.
Haut. : 113 - Larg. : 51,5 - Prof. : 42 cm.
Voir la reproduction ci-dessus. **300 / 400 €**

183 DRESSOIR de style gothique à pans coupé en noyer.
Il ouvre en façade par une porte et est surmonté d'un dais.
Composé d'éléments anciens.
Haut. : 216 - Larg. : 97 - Prof. : 51 cm.
Voir la reproduction ci-dessus. **450 / 650 €**

184 Armoire de style gothique constituée en partie d'éléments anciens.
Elle ouvre en façade par deux portes superposées.
Haut. : 218 - Larg. : 83 - Prof. : 47 cm.
Voir la reproduction ci-dessus. **400 / 500 €**

185 Commode tombeau de forme galbée en placage de bois exotique disposé en frilage dans des encadrements, ouvrant par cinq tiroirs sur trois rangs séparés par des traverses.
Ornementation de bronzes dorés.
Plateau de marbre gris.
Estampillée P.A. GALLIGNÉ et marque de la JME.
(manques aux placage, accidents).
Haut. : 91 - Larg. : 132 - Prof. : 66 cm.
Pierre-Antoine Galligné, reçu maître le 5 octobre 1767.
3 000 / 4 000 €

186 Paire de bergères à oreilles en bois sculpté et doré, à décor de fleurs, feuillages et doubles joncs.
Garniture à compartiments de velours de soie vert.
Style Louis XV.
800 / 1 200 €

187 Armoire en noyer mouluré et sculpté à décor de fleurs et lauriers, à panneaux violonnés en défoncé, la traverse inférieure sculptée et ajourée d'un vase antique, la corniche en chapeau, elle repose sur des pieds escarot.
Travail de la Vallée du Rhône de la fin du XVIII^e, début XIX^e siècle. Haut. : env. 240 cm. **600 / 800 €**



188

188 Console de forme mouvementée en bois redoré et sculpté à décor d'une frise de grecques ajourée en ceinture, de nœuds et tors de lauriers; l'entretoise surmontée d'un vase à l'antique.
Epoque Louis XVI.
Dessus de marbre rouge rapporté.
(restaurations).
Haut. : 80 - Larg. : 83 - Prof. : 44 cm.
Voir la reproduction ci-dessus. **1 200 / 1 500 €**

189 Bergère en bois laqué, mouluré et sculpté à dossier médaillon à décor de roses en bouquet et rubans, les supports d'accotoirs en coup de fouet.
Pieds fuselés et cannelés.
Style Transition.
200 / 300 €



190

- 190** Commode en bois de placage à façade mouvementée ouvrant par quatre tiroirs sur trois rangs, les montants antérieurs arrondis. Garniture de bronzes dorés.
Plateau de marbre brèche rouge.
Epoque Louis XV.
Haut. : 84 - Larg. : 127 - Prof. : 64 cm.
Voir la reproduction ci-dessus. 4 000 / 4 500 €

- 191** Commode parisienne en noyer mouluré à façade légèrement cintrée ouvrant à cinq tiroirs sur trois rangs, les montants droits arrondis et moulurés.
Poignées et entrées de serrures en bronze.
Travail du XVIII^e siècle.
Haut. : 86 - Larg. : 125 - Prof. : 57 cm 2 000 / 3 000 €

- 192** Commode de forme rectangulaire à léger ressaut central en bois de placage en frisaige dans des réserves en bois de rose encadrées de filets d'amarante.
Elle ouvre à trois tiroirs sur trois rangs, les montants chanfreinés, elle repose sur des pieds gaines.
Plateau de marbre gris veiné (fracturé dans l'angle).
Epoque Transition. (sauves de placage).
Haut. : 87 - Larg. : 132 - Prof. : 61 cm.
Voir la reproduction ci-dessous. 2 000 / 3 000 €

- 193** Bureau plat en noyer et acajou ouvrant par cinq tiroirs et deux secrets, il repose sur quatre pieds en gaine.
Travail du début du XIX^e siècle.
(restaurations aux pieds).
Haut. : 73 - Larg. : 145 - Prof. : 73 cm. 1 500 / 2 000 €



192



194

194 Beau lit d'apparat de forme bateau en acajou et placage d'acajou reposant sur une base rectangulaire, les montants en gondole sont terminés par des cols de cygnes en bronze doré et prennent appui sur des dauphins en bronze doré, décor d'une guirlande de culots d'acanthe en bronze doré. Epoque Empire. (restaurations).
Haut. : 122 - Larg. : 238 - Prof. : 126 cm.
Voir la reproduction ci-dessus.

3 000 / 4 000 €

195 Lit d'apparat en bois sculpté, laqué et doré. Tête de lit en anse de panier surmonté de deux amours de parts et d'autres d'un médaillon au panier fleuri, montants aux carquois. Pied à montants en forme d'amours aux bras croisés en gaine. Travail de la fin du XIX^e siècle.
Haut. : 169 - Larg. : 177 - Prof. : 217 cm. (literie 200 x 160 cm).
Voir la reproduction ci-dessous.

1 500 / 2 000 €



195



196



196

196 Une console de forme rectangulaire en acajou et placage d'acajou.

Elle repose en façade sur un piétement en console avec enroulements et élégies. Ils se terminent par des griffes. Aux pieds droits à l'arrière, l'ensemble repose sur un socle en plinthe.

Mouluration en doucine pour la corniche.

Ornementation de bronzes.

Dessus marbre vert des Alpes.

Marque au fer T couronné, probablement pour le château des Tuileries.

Epoque Restauration.

NB : Plancher, pieds inférieurs, palmettes ; postérieurs.

Restaurations.

Haut. : 100,5 - Prof. : 51 - Larg. : 144 cm.

Voir la reproduction ci-dessus

2 500 / 3 000 €

Ce lot est présenté par Monsieur Henry Collet, expert CNES, Tél. : 02 43 70 97 17.

197 Buffet vaisselier en chêne mouluré ouvrant dans sa partie inférieure par deux vantaux, à décor de quadrilobes contenant une rose des vents, séparés par un faux dormant, et surmontés par deux tiroirs à réserves marquetées.

Triple étagère à clairevoie en retrait dans la partie supérieure.

Travail Lorrain du XVIII^e siècle.

Haut. : 234 - Larg. : 164 - Prof. : 51 cm.

Voir la reproduction ci-contre.

2 000 / 2 500 €

198 Fauteuil de bureau à dossier arrondi en acajou et placage d'acajou.

Epoque XIX^e siècle.

Restaurations d'usage.

300 / 500 €



197



199

- 199** Table à thé de forme rectangulaire contournée à décor en marqueterie de satiné de pointe de diamant, reposant sur quatre pieds cambrés et présentant un plateau mobile en verre en retrait supporté par quatre tritons en bronze doré. Signé *F. Linke*.
Travail de la fin du XIX^e siècle.
François LINKE (1855-1946).
Voir la reproduction.

3 000 / 4 000 €

- 200** Bel ensemble de salon comprenant quatre fauteuils et douze chaises en bois naturel et bois noirci, le dossier rectangulaire ajouré à décor d'une athénienne stylisée.
Travail de style Biedermeier. 1 500 / 2 500 €
- 201** Guéridon de jardin de forme ovale en pierre calcaire reposant sur un pied balustre godronné.
Haut. : 62 - Larg. : 90 - Prof. : 73 cm. 200 / 300 €

TAPISSERIES - TAPIS

- 202** Tapisserie Aubusson, XVIII^e siècle, "le cheval fondu", restaurée par les ateliers Bobin en avril 1992. (restauration, retissages, grand fragment).
210 x 199 cm.
Voir la reproduction page ci-contre. 3 000 / 3 500 €
- 203** Carton Appikis Pantin
Tapisserie Jacquard, style gothique, "la boîte à bijoux", avec une bordure bleue.
137 x 206 cm. 50 / 70 €
- 204** Tapis Boukhara, fond rouge, décor d'une rangée de guls avec bordure.
50 / 70 €
- 205** Tapis Kazak, fond rouge, décor de motifs cruciformes, bordure crème entre des galons bleus.
176 x 110 cm. 100 / 150 €

- 206** Galerie Caucase Tchitchi, fin XIX^e siècle, fond alternativement bleu ou noir, chargé de palmes mille fleurs, bordure de galons vert et rouge, date tissé 1311 de l'égire (1893 du calendrier grégorien).
360 x 146 cm. 400 / 600 €
- 207** Tapis Ghoum, fond crème, décor à l'arbre de vie dans une arcature jaune safran, bordure bleue de fleurs.
123 x 80 cm. 50 / 70 €
- 208** Tapis Turkestan, fond camel, décor d'un médaillon dans des fleurs, bordure rose entre des galons jaunes.
159 x 93 cm. 30 / 50 €
- 209** Tapis Pakistan, fond bleu, médaillon rouge dans des rinceaux fleuris, écoinçons et bordure rouge.
154 x 92 cm. 30 / 50 €



202

- 210** Tapis de soie, Perse, début XX^e siècle, fond rouge fleuri, décor d'un médaillon bleu, écoinçons bleus à palmiers, bordure de palmiers.
152 x 104 cm. 200/300 €
- 211** Tapis Anatolie, décor de médaillons fleuris, bordure jaune de fleurs.
167 x 97 cm. 30/50 €
- 212** Tapis Perse, fond de soie crème, décor d'un vase de fleurs dans une arcature, bordure de fleurs.
152 x 97 cm. 100/150 €
- 213** Tapis Caucase, début XX^e siècle, fond bleu, décor de cerfs, biches et oiseaux dans la forêt, bordure bleue de fleurs.
210 x 112 cm. 200/300 €
- 214** Tapis Pakistan, fond rose, décor cruciforme entre des médaillons, bordure bleue.
98 x 62 cm. 20/30 €
- 215** Galerie, Caucase Ezne, fond bleu, décor de dix médaillons, large bordure.
258 x 72 cm. 150/200 €
- 216** Tapis Chirvan, fond bleu, décor de poignards et fleurs, bordure de nœuds "à la Memling".
126 x 69 cm. 100/150 €
- 217** Tapis Melayer, fond bleu, décor d'un médaillon rouge à multiples bordures (usures).
136 x 92 cm. 150/200 €

- 218** Tapis Hereke, fond de fil d'or, décor en fil de soie d'un vase de fleurs sous une lampe de mosquée, entre des colonnes soutenant une arcature, bordure tabac de fleurs.
121 x 77 cm. 200 / 300 €
- 219** Tapis Hereke, fond de fil d'or, décor en fil de soie d'un vase de fleurs sous une lampe de mosquée, entre des colonnes soutenant une arcature, bordure tabac de fleurs.
121 x 77 cm. 200 / 300 €
- 220** Tapis de soie, Perse, fond rouge, décor de vache, chèvres, antilopes, chien et oiseaux, bordure jaune d'oiseaux.
Tissé dans le sens de la largeur.
80 x 125 cm. 100 / 150 €
- 221** Tapis Chirvan, fin XIX^e siècle, fond bleu, décor de trois médaillons cruciformes bleus et rouge, bordure crème de S stylisés (importantes usures).
160 x 104 cm. 150 / 200 €
- 222** Tapis Hamadan, fond rouge, décor d'un médaillon et fleurs, bordure bleue.
129 x 66 cm. 40 / 60 €
- 223** Tapis Sanghor, fond bleu, décor d'un médaillon fleuri, bordure rouge.
190 x 100 cm. 60 / 80 €
- 224** Tapis Belouchistan, fond rouge, décor d'un semis de fleurs et médaillons cruciformes, bordure.
120 x 74 cm. 60 / 80 €
- 225** Galerie Samarkande, fond bleu, décor de fleurs, bordure rouge de fleurs.
250 x 76 cm. 50 / 70 €
- 226** Tapis de soie Hereke, fond crème, décor bleu et jaune d'un médaillon, écoinçons de palmes, bordure de guirlande de feuilles (empoussiéré).
155 x 109 cm. 100 / 150 €
- 227** Tapis Tabriz, fond blanc, décor sans médaillon, de rinceaux fleuris, bordure de guirlande de fleurs entre des galons bleus (empoussiéré).
219 x 139 cm. 200 / 300 €
- 228** Tapis Tabriz, fond blanc, décor sans médaillon, en camaïeu crème de fleurs stylisées dans un réseau losangé de palmes, bordure de guirlandes de fleurs entre des galons (abrache).
370 x 263 cm. 500 / 700 €
- 229** D'après Jean PICART LEDOUX (1902-1982)
Tapis mécanique en laine à fond noir à décor stylisé de feuillages vert-jaune et rouge.
Signé.
200 x 290 cm.
Voir la reproduction ci-dessous. 500 / 700 €



229

Calendrier des ventes 2010

Mars

Jeudi 4 mars	Argenterie - Objets de vitrine (<i>Liste</i>)
Jeudi 11 mars	Objets d'art - Mobilier
Mardi 16 mars	Art d'Asie et d'Afrique - Océanie - Archéologie - Précolombien (<i>Catalogue</i>)
Jeudi 18 mars	Objets d'art - Mobilier
Mardi 23 mars	Objets d'art - Mobilier (<i>Catalogue</i>)
Jeudi 25 mars	Objets d'art - Mobilier
Mardi 30 mars	Tableaux Modernes (<i>Catalogue</i>)

Avril

Jeudi 1^{er} avril	Bijoux - Montres (<i>Catalogue</i>)
Jeudi 8 avril	Objets d'art - Mobilier
Mardi 13 avril	Vins (<i>Liste</i>)
Jeudi 15 avril	Eventails - Objets de vitrine (<i>Catalogue</i>)
Mardi 20 avril	Objets d'art - Mobilier - Livres
Mardi 27 avril	Objets d'art - Mobilier
Jeudi 29 avril	Livres (<i>En collaboration avec Alde</i>)

Mai

Mardi 4 mai	Argenterie - Objets de vitrine (<i>Liste</i>)
Jeudi 6 mai	Autographes (<i>En collaboration avec Alde</i>)
Mardi 11 mai	Objets d'art - Mobilier
Mardi 18 mai	Bijoux - Montres (<i>Liste</i>)
Jeudi 20 mai	Objets d'art - Mobilier - Jouets
Jeudi 27 mai	Livres anciens et Modernes (<i>En collaboration avec Alde</i>)

Juin

Mardi 1^{er} juin	Tableaux Modernes (<i>Catalogue</i>)
Vendredi 4 juin	Timbres (<i>Catalogue</i>)
Mardi 8 juin	Numismatique (<i>Catalogue</i>)
Jeudi 10 juin	Objets d'art - Mobilier
Samedi 12 juin	Dessins Animés et Bandes Dessinées (<i>Catalogue</i>)
Mardi 15 juin	Art d'Asie et d'Afrique - Océanie - Archéologie (<i>Catalogue</i>)
Vendredi 18 juin	Livres (<i>En collaboration avec Alde</i>)
Mardi 22 juin	Bijoux - Montres (<i>Catalogue</i>)
Jeudi 24 juin	Objets d'art - Mobilier (<i>Catalogue</i>)
Mardi 29 juin	Tableaux Modernes - Sculptures (<i>Catalogue</i>)

Juillet

Vendredi 2 juillet	Bijoux - Montres
Jeudi 8 juillet	Objets d'art - Mobilier
Mardi 13 juillet	Objets d'art - Mobilier

Mise à jour le 8 mars 2010, susceptible de modifications.

ROSSINI - MAISON DE VENTES AUX ENCHÈRES - BUREAU D'ESTIMATIONS GRATUITES

Sans rendez-vous du lundi au vendredi, de 9 h 30 à 18 h 00 - estimation.gratuite@rossini.fr
7, rue Drouot - 75009 Paris - Tél. : 01 53 34 55 00 - Fax : 01 42 47 10 26 - contact@rossini.fr - www.rossini.fr
Rossini - Société de ventes volontaires de meubles aux enchères publiques agréée sous le n°2002-066 RCS Paris B 428 867 089

Mardi 23 mars 2010

Salle des Ventes Rossini à 14h00

**Estampes, Dessins et Tableaux anciens - Céramiques
Arts décoratifs du XX^e siècle - Armes anciennes - Ivoires
Objets d'art - Mobilier - Tapis - Tapisseries**

ORDRE D'ACHAT / ABSENTEE BID FORM

je soussigné

Nom et prénom / Full name

Adresse / Address

Code Postal / Zip Code Ville / City

Tél. / Phone Mobile / Mobile

E.Mail Fax

Références bancaires (ou relevé d'identité bancaire joint) / Bank details

Vous prie d'acheter à la vente mentionnée ci-dessus les numéros suivants aux limites indiquées.
Please bid on my behalf the following lots up to the price below at the above sale.

Vous prie de me faire participer aux enchères par téléphone, à la vente mentionnée ci-dessus, en vue de l'achat des lots suivants:
I Wish to bid by phone for the following lots:

N°	Désignation	Limite à l'enchère en €

J'ai pris bonne note que je devrais acquitter en sus des enchères le montant des frais de vente soit 22,13% TTC du montant adjugé.
I understand that if the bid is accepted, a premium of 22.13% TTC of the hammer price will be added.

J'accepte les conditions générales de la vente imprimées au catalogue.
I accept the conditions of the sale printed in the catalogue.

Date / date: Signature / signed:

RELEVÉ D'IDENTITÉ BANCAIRE
BNP PARIBAS - PARIS
AGENCE CENTRALE (0028)
30004 00828 00041003896 76
IBAN
FR 76 3000 4008 2800 0410 0389 676
BIC: BNPAFRPPAC