

ROSSINI
Maison de Ventes aux Enchères

ROSSINI
Maison de Ventes aux Enchères

MOBILIER
OBJETS D'ART

Drouot-Richelieu - Salle 5
Mercredi 18 mars 2009 à 14 h 00





ROSSINI

Maison de Ventes aux Enchères

Mercredi 18 mars 2009

Drouot-Richelieu, Salle 5

à 14h00

Enora DELION

Commissaire-priseur habilité

Renseignements

Guillaume THOMAS: 01 53 34 55 25

guillaume.thomas@rossini.fr

Expositions publiques

Drouot-Richelieu - Salle 5

9, rue Drouot - 75009 Paris

Mardi 17 mars 2009 de 11 h00 à 18 h00

Mercredi 18 mars 2009 de 11 h00 à 12 h00

Téléphone durant les expositions

01 48 00 20 05

Salle d'exposition visible sur

www.rossini.fr

à partir du mardi 17 mars 2009 à 14h00

Catalogue consultable sur internet :

www.rossini.fr - www.auction.fr



Certifié selon l'ISO 9001

DESSINS
ET TABLEAUX ANCIENS
ICÔNES

CÉRAMIQUES ANCIENNES

ARTS DÉCORATIFS
DU XX^e SIÈCLE

HAUTE ÉPOQUE

OBJETS D'ART

BRONZES

MOBILIER

LUSTRES

PIANOS

TAPIS-TAPISSERIES

ROSSINI - MAISON DE VENTES AUX ENCHÈRES - BUREAU D'ESTIMATIONS GRATUITES

Sans rendez-vous du lundi au vendredi, de 9 h 30 à 18 h 00 - estimation.gratuite@rossini.fr
7, rue Drouot - 75009 Paris - Tél. : 01 53 34 55 00 - Fax : 01 42 47 10 26 - contact@rossini.fr - www.rossini.fr
Rossini - Société de ventes volontaires de meubles aux enchères publiques agréée sous le n°2002-066 RCS Paris B 428 867 089

EXPERTS

Dessins et Tableaux anciens

Cabinet DE BAYSER

69, rue Sainte-Anne - 75002 Paris
Tél. : 01 47 03 49 87 - Fax : 01 42 97 51 03
info@debayer.com

Cabinet TURQUIN-MAUDUIT

69, rue Sainte-Anne - 75002 Paris
Tél. : 01 47 03 48 78 - Fax : 01 42 60 59 32
chantal.mauduit@turquin.fr

Patrice DUBOIS

*Membre du Syndicat Français des Experts Professionnels
en Œuvres d'Art et Objets de Collection*
16, rue de Provence - 75009 Paris
Tél. : 01 45 23 12 50 - Fax : 01 49 49 47 11
patrice.p.dubois@free.fr

Icônes

Catherine DOUCET, consultante

Tél. : 01 46 26 60 28
doucetcatherine@aol.com

Céramiques anciennes

Cyrille FROISSART

Membre C.N.E.S.
9, rue Frédéric Bastiat - 75008 Paris
Tél. : 01 42 25 29 80
c.froissart@noos.fr

Arts Décoratifs du XX^e siècle

Jean-Marc MAURY

10, rue Decamps - 75116 Paris
Tél. : 01 44 05 16 94 - Fax : 01 53 70 99 64
maury.expert@wanadoo.fr

Bronzes

Michel MAKET

*Membre du Syndicat Français des Experts Professionnels
en Œuvres d'Art et Objets de Collection*
17, avenue de Messine - 75008 Paris
Tél. : 01 42 25 89 33 - Fax : 01 43 59 02 67
mmaket@club-internet.fr

Objets d'art et Haute-Époque

Christian RAUD

Membre de l'U.F.E. et de la C.E.A
19, rue Victor Massé - 75009 Paris
Tél. : 01 48 78 16 90 - Mob. : 06 08 73 61 20
Fax : 01 44 53 08 16
christian.raud@laposte.net

Tapis - Tapisseries

Aymeric de VILLELUME

17, rue Pétrarque - 75116 Paris
Tél. : 01 56 28 04 12 - Fax : 01 56 28 04 13
aymeric.devillelume@aliceadsl.fr

DESSINS ANCIENS

- 1 **LANTÉ Louis-Marie, 1789 - ?, attribué à**
L'Aurore
Crayon noir et craie blanche sur papier bleu découpé, réuni
en rectangle (rousseurs).
21 x 15 cm. 80 / 100 €
- 2 **CARESMES Jacques-Philippe, Paris 1734- 1796, attribué à**
Enfant endormi (étude en rapport avec une sculpture)
Sanguine et rehauts de blanc.
Collé sur feuille.
17,3 x 25,2 cm.
Voir la reproduction ci-contre. 200 / 300 €
- 3 **Jules RASTOUX,**
seconde moitié du XIX^e - début du XX^e siècle
Chemin de campagne
Aquarelle.
Signé en bas à droite à la plume.
38 x 51 cm. 150 / 200 €



2

TABLEAUX ANCIENS

- 4 **ÉCOLE FRANCAISE du XVII^e siècle,**
entourage de **Pierre MIGNARD**
Portrait d'homme en buste de trois-quarts
Toile marouflée sur un panneau de chêne,
une planche, non parqueté.
49,5 x 39,5 cm
(restaurations anciennes). 1 000 / 1 200 €
- 5 **ÉCOLE FRANCAISE, vers 1680,**
entourage de **BON de BOULOGNE**
Thétis confiant Achille au centaure Chiron
Toile.
(manques et restaurations).
Sans cadre.
40 x 49 cm. 1 200 / 1 500 €
- 6 **ÉCOLE FRANCAISE, première moitié du XVIII^e siècle**
Portrait de Gabrielle de Rohan-Soubise, duchesse de Tallard
(1699 - 1754) *Gouvernante des Enfants de France*
Huile sur toile.
(au revers deux pièces de renfort, dont une en bas à gauche).
Annoté au revers sur la toile d'origine à la peinture :
à *duchesse de Tallard*.
80,5 x 64 cm.
Voir la reproduction ci-contre. 4 000 / 6 000 €
- La duchesse de Rohan-Soubise succéda en 1735 à Charlotte de la Mothe-Houdancourt, duchesse de Ventadour, dans la fonction de gouvernante des enfants de Louis XV, assistée de sa fille Anne-Geneviève de Lévis. En 1754 elle fut remplacée par Marie-Louise Geneviève de Rohan-Soubise (1720 - 1803), comtesse de Marsan.



6



7.1



7.2



7.3



7.4

7 JONCHERIE Gabriel - Germain, actif dans la première moitié du XIX^e siècle

7.1 - *Coupe aux œufs, œuf à la coque et service de porcelaine de Paris*
 Huile sur toile.
 Signé en bas à gauche et daté 1835.
 50 x 61,5 cm.

7.2 - *Raisins, melon, fraises et prunes*
 Huile sur toile.
 Signé en bas à gauche et daté 1835.
 51 x 64 cm.

7.3 - *Petits financiers, brioche, soupe d'orange, fromage et bocal de cerises*
 Huile sur toile.
 Signé en bas à gauche et daté 1835.
 50 x 61 cm.

7.4 - *Saladier, assiette de charcuterie et carafes*
 Huile sur toile,
 (rentoilage et trace d'accidents).
 50 x 61 cm.

Gabriel - Germain Joncherie, qui exposa au Salon de 1830 à 1844, habitait rue de l'Echiquier à Paris.

Il s'était spécialisé dans les natures - mortes dite *de Buffets*

(Cf. Londres, Agnew, *La chauffeurette aux œufs*, signé et daté 1842), ainsi que dans les représentations d'architecture, extérieure et intérieure (Salon de 1836, cathédrale d'Amiens).

En 1838 il participa au grand Salon d'Arras avec quatre tableaux (Cf. Les Salons Retrouvés - Eclats de la vie artistique dans la France du Nord 1815 - 1848. T. II, p. 96. - Calais, Dunkerque & Douai 1993).

Voir les reproductions ci-dessus.

16 000 / 20 000 €



8

- 8** ÉCOLE FRANCAISE, vers 1800
La Nativité
Huile sur toile.
(accidents et déchirures).
278 x 195 cm.
Voir la reproduction ci-dessus. 3 000 / 4 000 €
- 9** ÉCOLE FRANCAISE, vers 1800
Repos d'une bergère devant sa ferme dans un paysage
Panneau de chêne, une planche, non parqueté.
44 x 53 cm. 600 / 700 €
- 10** ÉCOLE FRANCAISE du XIX^e siècle
La mise au tombeau de Sainte Catherine
Huile sur métal.
(accidents et manques). 300 / 400 €
- 11** ÉCOLE FRANCAISE, seconde moitié du XIX^e siècle
Le jeune violoniste au serin
Pastel.
(quelques piqûres).
52 x 44 cm. 150 / 200 €
- 12** CIOR Pierre-Charles, 1769 - 1840
Portrait d'homme en buste en cravate et chemise blanche
Signé et situé en bas à gauche CIOR à Paris 1823.
65 x 54 cm. 400 / 600 €

- 13** MONTEIL Jacques, Saint Ambroise (Gard) 1800 - ?
1 - *Portrait de femme en costume provençal, deux roses dans sa chevelure*
Huile sur toile.
Signé et daté 1842 en bas à gauche. 600 / 800 €
- 2 - *Portrait d'homme en buste (Auguste Morel), chemise blanche et épingle de cravate*
Huile sur toile.
Signé et daté en bas à droite 1842.
70 x 58 cm. 600 / 800 €
- 14** FEILLET Hélène, Paris 1812 - Biarritz 1889
Portrait de femme en buste au col de dentelle et broche
Huile sur toile, ovale feint.
(petit accident).
Signé sur le côté droite.
64,5 x 53,5 cm. 300 / 400 €
- 15** ÉCOLE HOLLANDAISE du XIX^e siècle,
dans le goût de Adriaen van OSTADE
Couple de paysans filant la laine
Toile.
(petits manques et restaurations anciennes).
60,5 x 42 cm. 400 / 600 €



16

- 16** Johann Ernst HEINSIUS, Weimar 1740 - Orléans 1812
Jeune garçon faisant un château de cartes
Toile.
Signée et datée en bas à droite : *Heinsius pinxit / 1781*
64 x 53 cm.
Voir la reproduction ci-dessus. 6 000 / 8 000 €



17

17

- 17 Attribué à Pedro ORRENTE, 1588 - 1645
Le sacrifice d'Isaac - Le combat de Jacob et l'ange
Paire de toiles.
(restaurations).
80 x 122 cm.
Voir les reproductions ci-dessus. 2 500 / 3 000 €

- 20 ÉCOLE FLAMANDE du XIX^e siècle,
dans le goût de Jan van BALEN
Le voile de sainte Véronique
Panneau de chêne, deux planches, renforcé.
(fente et restaurations anciennes).
Cadre en bois sculpté et redoré,
travail français du XVII^e siècle.
64,5 x 89 cm. 800 / 1 200 €

- 18 ÉCOLE HOLLANDAISE du XVII^e siècle,
suiveur de Adriaen van OSTADE
Réunion de paysans devant une auberge
Panneau de chêne.
Porte une signature apocryphe en bas à droite: *van Ostade*.
(restaurations anciennes).
46,5 x 66,5 cm. 1 500 / 2 000 €

- 21 Marie-Guilhelmine BENOIST, 1768 - 1826, Attribué à
Portrait de femme au foulard
Toile.
sans cadre.
55,5 x 45,5 cm. 250 / 300 €

- 19 ÉCOLE HOLLANDAISE du XIX^e siècle,
suiveur de Karel DUJARDIN
Scène pastorale dans un paysage
Toile.
(déchirures et manques).
Sans cadre.
31 x 40,5 cm. 400 / 600 €

- 22 Horace VERNET et Alexis LEDIEU,
Paris 1789 - 1863 et 1808 - ?
Chasseur et son chien dans un sous-bois
Papier marouflé sur toile.
signé en bas à droite: *H. Vernet et Ledieu*.
(restaurations).
34,5 x 47 cm. 1 200 / 1 500 €

ICÔNES

- 23 CHRIST PANTOCRATOR
Au centre, le Christ trônant tient les évangiles ouverts avec
l'inscription: *Venez à moi vous tous qui peinez [et ployez sous
le fardeau]*.
À sa droite: la Mère de Dieu,
à sa gauche: Saint Jean Baptiste.
Tous les trois composent une Déisis.
De part et d'autre du Christ, deux anges.
Dans la partie supérieure, de gauche à droite, les saints:
Jean le Théologien, Pierre, Paul et un saint évêque.
Aux pieds du Christ, agenouillés, les saints Zossim et Savvati,
fondateurs du monastère des SOLOVKI, au nord de la RUSSIE.
(craquelures et nombreux repeints).
Deuxième moitié du XIX^e siècle.
38 x 30 cm. 300 / 400 €

- 24 Mère de DIEU de THÉODORE
Volet d'un diptyque.
Dans la partie rectangulaire de l'icône, icône de la Mère de
Dieu de tendresse de Théodore.
Les nimbes sont à la feuille d'argent.
Dans la partie supérieure arrondie, on voit, de gauche à droite,
les saints: KIRIK, STEPHANE, PORPHYRE et les saintes
AKILINE et OULITA.
(repeints et craquelures).
Deuxième moitié XIX^e siècle.
23,5 x 35 cm. 300 / 400 €

- 25 Mère de DIEU de TIKHVIN, fin XIX^e siècle.
27,5 x 19,5 cm.
(clous, traces d'une basma en métal). 150 / 200 €

26 Mère de DIEU de VLADIMIR

Icône insérée dans un cadre de bois. Riza en métal doré.

Inscriptions :

- En haut : dans les médaillons, les initiales de la " Mère " " de Dieu " (MP OY).

- En bas : "Très Sainte Mère de Dieu de Vladimir".

Deuxième moitié XIX^e siècle.

30 x 24 cm.

300 / 350 €



27

27 LES GRANDES FÊTES

Au centre, la Résurrection est représentée sous deux formes : en bas la Descente aux Limbes, en haut le Christ sortant du tombeau.

Autour, on voit les douze grandes fêtes de l'année liturgique.

De haut en bas et de gauche à droite :

- Naissance de la mère de Dieu.

- Présentation au Temple de la Mère de Dieu.

- Annonciation.

- Nativité du Christ.

- Entrée au Temple du Christ ou Sainte- Rencontre.

- Baptême du Christ.

- Entrée à Jérusalem.

- La Transformation.

- L'Ascension.

- La Trinité.

- La Dormition.

- L'Exaltation de la Sainte Croix.

Au sommet dans le médaillon, la Sainte Trinité néotestamentaire : Dieu le Père, le Fils et le Saint-Esprit.

Peinture sur fond d'or.

(quelques manques).

Première moitié du XIX^e siècle.

31 x 26 cm.

Voir la reproduction ci-contre.

500 / 700 €



28

28 Le Prophète ÉLIE et différents épisodes de sa vie

Au centre, Élie tient un bâton de la main gauche et accueille de la main droite le corbeau qui vient le nourrir.

De haut en bas et de gauche à droite, on voit des épisodes de la vie du prophète, représenté à une échelle inférieure :

- Élie en prière.

- L'ange de Dieu nourrit et abreuve Élie.

- Naissance d'Élie.

- Élie ressuscite le fils de la veuve de Sarepta.

- Élie sépare le Jourdain avec son manteau, montée au ciel d'Élie dans un char de feu, laissant son manteau à Elisée.

- Au sommet, se trouvait la représentation du Dieu Sabaoth. (manques et repeints).

Deuxième moitié XIX^e siècle.

36 x 30,5 cm.

Voir la reproduction ci-contre.

300 / 500 €



29

29 MENEES ou Mois de Novembre

Sur les cinq registres sont répartis, dans des cadres, les saints et fêtes célébrés chaque jour du mois de Novembre.

Au centre : la Résurrection ou Descente aux Limbes.

XIX^e siècle.

44,5 x 35 cm.

Voir la reproduction ci-contre.

700 / 900 €

CERAMIQUES



30 Meissen
 Thièrre couverte décorée en or dans l'atelier d'Abraham Seuter à Augsbourg de figures chinoises sur des terrasses encadrées par des arbres et reposant sur des consoles à treillage, le couvercle décoré d'oiseaux posés sur des branches, rinceaux et filets or sur les bords, le déversoir orné d'un masque grimaçant en relief.
 Début du XVIII^e siècle, vers 1725.
 (éclats et usures d'or).
 Haut. : 11,5 cm.
Voir la reproduction ci-dessus. **2 500 / 3 000 €**

31 Meissen
 Pot à crème couvert reposant sur trois pieds griffe décoré en or dans l'atelier d'Abraham Seuter à Augsbourg de figures chinoises sur des rinceaux feuillagés, rinceaux et filets or sur les bords.
 Début du XVIII^e siècle, vers 1725.
 (une fêlure au couvercle et usures d'or).
 Haut. : 10,5 cm.
Voir la reproduction ci-dessus. **1 200 / 1 500 €**

32 Meissen
 Boîte à sucre rectangulaire couverte à pans coupés décorée en or dans l'atelier d'Abraham Seuter à Augsbourg de paysages chinois dans des cartouches cernés de rinceaux feuillagés, filets et rinceaux sur les bords.
 Début du XVIII^e siècle, vers 1725.
 (usures d'or).
 Long. : 11 cm.
Voir la reproduction ci-dessus. **2 000 / 2 500 €**

33 Meissen
 Boîte à thé à six pans décorée en or dans l'atelier d'Abraham Seuter à Augsbourg de figures chinoises et fleurs.
 Début du XVIII^e siècle, vers 1725.
 (le couvercle rapporté et postérieur, usures d'or).
 Haut. : 8 cm.
Voir la reproduction ci-dessus. **800 / 1 000 €**

34 Bordeaux
 Plat ovale à bord contourné à décor en camaïeu vert au centre d'une levrette dressée sur une terrasse fleurie et sur l'aile de deux tertres fleuris.
 XVIII^e siècle.
 (éclats restaurés).
 Long. : 29 cm. **100 / 150 €**



35 Tournai
 Beurrier rond couvert à décor en camaïeu bleu dit à la mouche de branches fleuries et insectes, galon sur les bords, les anses en forme de feuillage.
 Marqué en bleu : *hà*
 Fin du XVIII^e siècle.
 Long. : 13 cm.
Voir la reproduction ci-dessus. **800 / 1 000 €**

36 Paire d'assiettes à bord découpé ; au centre un chien dressé sur une terrasse fleurie, et sur l'aile des tertres fleuris.
 Faïence de Bordeaux.
 XVIII^e siècle.
 Diam. : 24 cm. **200 / 300 €**

- 37 Assiette à décor en camaïeu bleu au centre d'une rosace et sur l'aile de lambrequins formés de rinceaux feuillagés, coquilles et fleurs.
Faïence de Marseille.
Fabrique de Leroy.
XVIII^e siècle.
(un éclat restauré).
Diam. : 24 cm. 150 / 200 €

- 38 Paris
Paire de vases de forme balustre à décor en or de fleurs dans des réserves sur fond rouge, les anses en forme de tête de femme.
XIX^e siècle.
Haut. : 26,5 cm. 200 / 300 €



- 39 Planisphère constituée de quinze carreaux en faïence.
Sud de la France, fin du XIX^e siècle.
61,5 x 105,5 cm (soit 20,5 x 20,5 cm chaque carreau).
Voir la reproduction ci-dessus. 500 / 600 €



- 40 Italie
Soppière couverte et son présentoir rectangulaire à décor dans le style de Castelli d'amours et branchages fleuris.
Fin du XIX^e siècle.
Haut. : 32 - Long. : 37,5 - Prof. : 31 cm.
Voir la reproduction ci-dessus. 300 / 400 €

- 41 Tasse et sa sous tasse au "cygne", en porcelaine blanche réhaussée d'or.
Manufacture de l'Impératrice: PL DAGOTY
Réplique de la maison Samson.
(parfait état). 200 / 300 €

ART NOUVEAU ART DECO

- 42 DAUM
Flacon de forme cylindrique.
Épreuve de tirage industriel réalisée en verre rouge orangé à surface granité.
Décor de chardons, gravé à l'acide à rehaut d'or, couvercle en argent à décor repoussé et son bouchon d'origine à l'intérieur.
Signé.
Haut. : 10 cm.
Voir la reproduction page suivante. 500 / 800 €

- 43 DAUM
Coupe circulaire à bordure légèrement évasée.
Épreuve de tirage industriel réalisée en verre marmoréen jaune orangé.
Décor d'un paysage de forêt sous la neige, gravé à l'acide et émaillé à chaud.
Décor de deux anses détachées à l'épaule.
(accident et réparation à une anse).
Signée.
Haut. : 7 - Diam. : 14 cm.
Voir la reproduction page suivante. 500 / 600 €

- 44 CLERGET Alexandre, 1856- 1931
Le Secret
Épreuve en bronze à patine dorée, fonte d'édition ancienne, sans marque ni cachet de fondeur, socle en marbre rouge.
Signée.
Hauteur de la sculpture : 23,5 cm. 400 / 600 €

- 45 MULLER Frères
Vase piriforme à col légèrement évasé.
Épreuve de tirage industriel réalisée en verre doublé rouge violacé sur fond marmoréen.
Décor de coquelicots, gravé en camée à l'acide.
Signé.
Haut. : 23 cm.
Voir la reproduction page suivante. 600 / 700 €

- 46 MOUGIN Frères
Grand vase de forme balustre en grès.
Décor de deux anses détachées à motifs ajourés de feuillages, émaux polychromes.
(accidents et manques).
Signé, situé Nancy et n° 6162 et marqué *Esquisse-unique*.
Haut. : 56 cm. 200 / 300 €



47 GALLÉ Émile, 1846-1904
 Vase à col cylindrique sur base bulbeuse.
 Épreuve de tirage industriel réalisée en verre doublé orange sur fond blanc.
 Décor de capucines, gravé en camée à l'acide.
 Signé.
 Haut. : 15 cm.
Voir la reproduction ci-dessus. **350 / 400 €**

49 GALLÉ Émile, 1846-1904
 Vase cylindrique à deux pointes étirées à chaud au col.
 Épreuve de tirage industriel réalisée en verre doublé marron sur fond jaune orangé.
 Décor d'un paysage lacustre, gravé en camée à l'acide.
 Signé.
 Haut. : 40 cm.
Voir la reproduction ci-dessus. **600 / 800 €**



48 GALLÉ Émile, 1846-1904
 Petit flacon sur talon et bouchon d'origine.
 Épreuve de tirage industriel réalisée en verre fumé transparent.
 Décor de fleurs de lys stylisé, émaillé à chaud à rehauts d'or.
 Signé.
 Haut. : 10 cm.
Voir la reproduction ci-dessus. **400 / 600 €**



50 GALLÉ Émile, 1846-1904
 Petite jardinière *Cygne*, en faïence à décor de fleurs, émaux polychromes (fêlé sous la couverte).
 Signée.
 Haut. : 17 - Long. : 19 cm.
Voir la reproduction ci-dessus. **800 / 1 000 €**



51

51

GALLÉ Émile, 1846-1904

Vase balustre à corps sphérique et base débordante.

Épreuve de tirage industriel réalisée en verre multicouche bleu et brun sur fond blanc satiné. Décor d'une sauterelle et de fleurs, gravé en camée à l'acide, partie du corps du vase repris à la meule à petites facettes et base reprise au touret.

Signé, monogramme, situé et n° 247 (?).

Haut. : 21 cm.

3 000 / 4 000 €

Voir la reproduction ci-dessus.

52 GALLÉ Émile, 1846-1904

Table à écrire en bois de placage reposant sur quatre pieds mouvementés à montants arborescents, le plateau à décor marqueté de fleurs des marais ; elle ouvre à un tiroir en ceinture.

Signé *E. Gallé* dans le décor.

(accidents au placage).

Haut. : 74 - Larg. : 79 - Prof. : 52,5 cm. 750 / 800 €

53 GALLÉ Émile, 1846-1904

Guéridon à plateau polylobé et fût hexagonal à fond de marqueterie de fleurs, piètement et montant débordant et rainuré.

Signé.

Haut. : 73 - Plateau diamètre : 48 cm.

Voir la reproduction ci-contre.

1 200 / 1 500 €

53





54 **LALIQUE René, 1860 - 1945**
 Vase *Bordure Bluets*.
 Épreuve de tirage industriel réalisée en verre blanc moulé-pressé et patiné (infime éclat en bordure du col).
 Signé *R. Lalique* en intaille.
 Haut. : 17 cm.
 Voir la reproduction ci-dessus. **500 / 600 €**
BIBLIOGRAPHIE: Félix Marcilhac, *Catalogue raisonné* réf. n° 907 rep. p. 418.

55 **LALIQUE René, 1860 - 1945**
 Boîte ronde *Roger* dite aussi *Faisans et cabochons*.
 Épreuve de tirage industriel réalisée en verre blanc moulé-pressé.
 Signé *Lalique* en relief dans la masse sur le couvercle.
 Haut. : 5 - Diam. : 13,5 cm.
 Voir la reproduction ci-dessus. **200 / 300 €**
BIBLIOGRAPHIE: Félix Marcilhac, *Catalogue raisonné* réf. n° 75 rep. p. 237.

56 **LALIQUE Marc, 1900 - 1977**
 Plat rond *Nigéria*.
 Épreuve de tirage industriel réalisée en verre blanc moulé-pressé (éclat en bordure).
 Signé *Lalique France*.
 Diam. : 39 cm. **150 / 200 €**
 Catalogue de la Maison Lalique de 1955, modèle similaire, rep. pl. 68 sous la référence n° 11.711.

57 **SARREGUEMINES**
 Porte-parapluies en grès.
 Décor dans sa partie centrale de fleurs stylisées, émaux polychromes.
 (petits éclats).
 Situé et n° 2969 en creux.
 Haut. : 64,5 - Larg. : 53 cm. **100 / 150 €**

58 **NOLL Alexandre, 1890 - 1970**
 Vide-poche rectangulaire en ébène poli à double ouverture convexe.
 Signé.
 Dimensions : 6 x 10 x 14,5 cm.
 Voir la reproduction ci-dessous. **1 800 / 2 200 €**

59 **NOLL Alexandre, 1890 - 1970**
 Boîte rectangulaire en ébène poli, couvercle amovible à prise débordante.
 Signée.
 Dimensions : 6 x 10 x 13,5 cm.
 Voir la reproduction ci-dessous. **2 000 / 2 500 €**

60 **BORDERIE-SZEKELY, XX^e siècle**
 Coupe-sculpture de forme libre à décor incisé de créatures oniriques, émail jaspé gris et ocre, patine grise.
 Cachet au revers.
 Long. : 32 cm.
 Voir la reproduction ci-dessous. **1 500 / 2 000 €**





61

61 SUISSE Gaston, 1896 - 1988

Rossignols

Panneau de forme rectangulaire en laque de chine, encadrement d'origine en laque arraché. Signé en bas à droite.

Dimensions du panneau : 41,5 x 26,5 cm.

Voir la reproduction ci-dessus.

1 000 / 1 200 €

63 BRANDT Edgar, 1880 - 1960

Lustre en fer forgé et martelé à quatre bras en arc de cercle et de huit lumières, fût central cylindrique se terminant par une sphère entièrement martelée.

Décor dans les arcs de cercles de rinceaux stylisé, cache bélière d'origine.

Base des bobèches circulaires à ceinture dentelée.

(manque les cache-ampoules).

Signé du cachet en creux.

Haut. : 73 cm.

Voir la reproduction ci-contre.

4 000 / 6 000 €

62 Line VAUTRIN

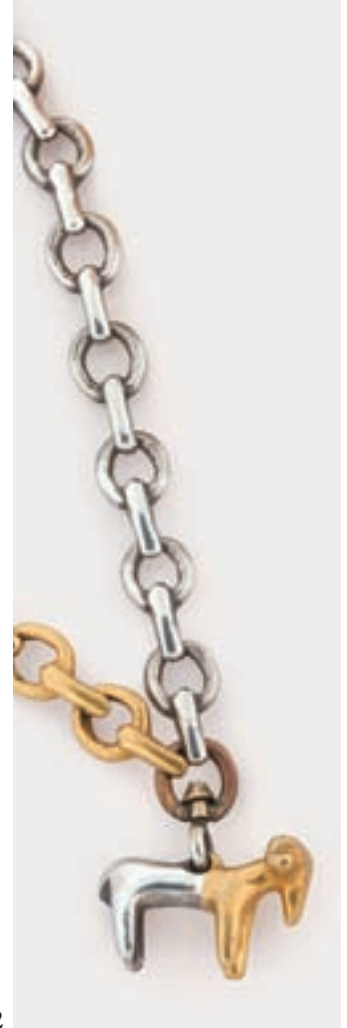
Collier *Le Bélier* constitué d'un rang de maillons ovales en bronze argenté et d'un rang de maillons ovales en bronze doré.

En pendentif un bélier, mi-doré, mi-argenté en bronze doré et argenté.

Signé.

Long. : 48 cm. 2000/2500 €

Voir la reproduction ci-contre.



62



63

OBJETS D'ART



64

- 64** Paire de chenets en bronze et fer forgé.
 Ce curieux modèle est rare et insolite, la façade est composée de quatre bras torsadés réunis en leur centre pour former une croix de saint André verticale.
 Chacune des extrémités se termine par une boule.
 La fonte est pleine et grasse et date du XVII^e siècle.
 L'arrière se compose de barres de fer forgé qui sont un peu mangées par le feu.
 France milieu du XVII^e siècle.
 Haut. : 24 - Prof. : 65 cm.
Voir la reproduction ci-dessus. **650/700 €**

- 65** MENE Pierre-Jules, 1810 - 1879
 Cerf à la branche
 Bronze à patine médaille, sur la terrasse: *P.J. MÈNE*.
 Haut. : 36,5 - Larg. : 38,5 cm. **800/1000 €**
BIBLIOGRAPHIE: Pierre Jules Mène, Catalogue raisonné, Michel Poletti et Alain Richarme, Univers du Bronze, Paris, 2007, sujet similaire créé entre 1844 et 1846, décrit et reproduit sous le n° CER4 p. 152 - 153.

- 66** ÉCOLE FRANÇAISE du XIX^e siècle
Chien assis
 Épreuve en bronze à patine brun vert.
 Socle en marbre brèche.
 Haut. : 12 cm. **300/500 €**

- 67** DROUOT Edouard, 1859 - 1945
La Muse des Bois
 Bronze à patine dorée (marque d'assemblage sur un bras),
 socle en marbre écume de mer, sur la terrasse: *E. Drouot*.
 Haut. : 45 cm + socle. **400/500 €**

- 68** Glace rectangulaire en bois sculpté et doré à fronton à motif d'un petit miroir ovale retenu par un nœud et entouré de pampres, le cadre à pareclozes, décor d'agrafes feuillagées et fleuries.
 XVIII^e siècle.
 (manques et accidents).
 Haut. : 74 - Larg. : 43 cm. **400/600 €**

- 69** Rare garde d'épée d'apparat en ivoire sculpté.
 Cette rare et curieuse garde d'épée est finement sculptée d'une scène mythologique, Persée délivrant Andromède.
 Celui ci qui revenait de sa victoire sur la Gorgone Méduse, trouva Andromède, tua le monstre et libéra la jeune fille qu'il épousa plus tard.
 Cette belle sculpture en relief est très certainement un travail de l'école de Dieppe datant de la fin du XVII^e ou de la première partie du XVIII^e siècle.
 Elle est munie d'une légère patine de couleur miel.
 Long. : 10,5 - Larg. : 6,5 cm.
Voir la reproduction ci-dessous. **400/600 €**



69



70

- 70** **Glace rectangulaire** en bois sculpté et doré à fronton semi-circulaire, à décor à l'amortissement d'un trophée militaire à casque empanaché, les montants en pilastres surmontés de fleurs en bouquets, le miroir et les parecloses biseautés.

Époque Régence.

(petits accidents, manques et restaurations).

Haut. : 185 - Larg. : 98 cm.

10 000 / 12 000 €

Voir la reproduction ci-dessus.

- 71** **Baromètre thermomètre** en bois sculpté et doré à décor de guirlandes de lauriers, feuillages et pot à feu.

Cadran signé *de FAYARD à Rouen*.

Époque Louis XVI.

(accidents et manques).

Haut. : 103 cm.

900 / 100 €

- 73** **Coupe** couverte en faïence polychrome de Gien, à décor d'oiseaux branchés, rameaux fleuris et feuillagés, la prise et les poignées en forme de figures orientales de couleur turquoise. XIX^e siècle.

Haut. : 50 - Diam. : 34 cm.

1 200 / 1 500 €

- 72** **Médaille** en terre cuite représentant Benjamin FRANKLIN.

Porte une signature *Nini* et daté 1777.

Porte une marque au revers à la fleur de lys.

Travail dans le goût du XVIII^e siècle.

(un éclat).

Diam. : 11,8 cm.

200 / 300 €

- 74** **Triptyque** en ivoire sculpté de style gothique.

Le panneau central représente le Christ assis alors que les deux latéraux sont ornés d'anges debout.

Travail français dans le style du XV^e siècle.

(un manque sur le fond du volet de gauche ainsi que deux charnières).

Haut. : 12,5 - Larg. : 10,6 cm.

200 / 300 €



75

- 75 Buste de jeune femme** en bois sculpté polychrome et doré. Ce buste sans bras est né ainsi et il n'est pas un buste reliquaire mais plutôt la représentation d'une jeune sainte dont nous ne pouvons trouver le nom par manque d'attribut. La sculpture est du XVIII^e siècle mais la polychromie et la dorure ont été largement reprises au XIX^e siècle. France XVIII^e siècle.
Haut. : 44 - Larg. : 32 cm.
Voir la reproduction ci-dessus. **450 / 600 €**

- 76 Paire de girandoles** en métal et bois sculpté et doré à décor arborescent, agrémenté de pampilles et plaquettes de verre. XIX^e siècle.
Haut. : 115 cm. **1 000 / 1 200 €**

- 77 Paire de flambeaux** en bronze doré, les fûts cylindriques ciselés en bas-relief sur fond amati de rosiers dans une spirale sont surmontés d'une corbeille de fruits et pampres. Ils reposent sur des piédouches à décor de fruits cerné par une frise de feuilles lancéolées. Époque Restauration.
Haut. : 29,5 cm. **300 / 500 €**

- 78 Important ensemble sculpté** polychrome et doré composé d'éléments du XVII^e siècle réaménagés. Il se compose d'une base constituée de trois panneaux sculptés de deux putti et d'une tête de vieillard terminée en rinceaux. Les trois panneaux de belle qualité sont dans la tradition renaissance réalisés au XVII^e siècle. Cette partie basse est surmontée d'un cadre orné de deux colonnes en avancée sur chacun des cotés verticaux et alors que la partie supérieure est en plein cintre sculptée dans chacun des angles d'un putto dans l'esprit de ceux se trouvant sur la partie basse. Cette partie formant cadre hormis les colonnes est du XVII^e siècle. Les polychromies et dorures ont été largement reprises. Ensemble très décoratif.
Partie basse : 93 x 90 cm.
Partie haute : 142 x 96 cm.
Voir la reproduction ci-contre. **1 500 / 2 000 €**

- 79 Pendule à l'Enfant Jardinier** en bronze doré, figurant un jeune garçon accoudé au socle d'un vase fleuri, humant une rose, un sécateur et une binette posés à ses côtés. Époque Restauration. (accessoires et une aiguille manquant).
Haut. : 39 - Larg. : 25 - Prof. : 9,6 cm. **800 / 1 000 €**

- 80 Aiguière et son bassin** en porcelaine blanche à rehauts d'or et à décor polychrome de fleurs au naturel. Manufacture de Paris, vers 1840. (restaurations anciennes au bassin).
Haut. : 30,5 cm. **200 / 300 €**

- 81 Lampe bouillotte** en bronze doré et patiné à décor d'une femme ailée, l'abat-jour en tôle laqué noir. Style Restauration.
Haut. : 63,5 cm. **150 / 200 €**

- 82 Petit temple** de forme ronde formant encier en bronze. Contresocle carré en marbre jaune. XIX^e siècle. (manque le couvercle).
Haut. : 11 cm. **30 / 50 €**



78



83

- 83 **Plaque de forme circulaire en micro-mosaïque** figurant la *Pyramide de CAIUS CESTIUS près de la porte St PAUL à ROME*, bordure perlée.
Dos cuivre.
Italie, troisième tiers du XVIII^e siècle.
Diam. : 7,2 cm.

Voir la reproduction ci-dessus.

1 500 / 2 000 €



85

- 85 **Crucifix en ivoire** ; encadrement cintré en bois sculpté et doré orné de deux têtes d'angelots au sommet.
XVIII^e siècle.
(restaurations).
Haut. : 97 - Larg. : 69 cm.
Voir la reproduction ci-dessus.

1 200 / 1 500 €



84

- 84 **Pendule portique en bronze doré et patiné en marbre gris et blanc**, les montants ornés de figures féminines en termes, rinceaux de fruits, frise aux amours à la base entre deux fleurs épanouies, à la partie supérieure d'amours tenant une guirlande, au centre un aigle éployé.
Époque Louis XVI.
(en état de marche).
Haut. : 57 - Larg. : 40 - Prof. : 11,5 cm.
Voir la reproduction ci-dessus.

4 000 / 5 000 €

- 86 **Louis HOTTOT, 1834 - 1905**
Jeune fille mauresque au pot à eau
Épreuve en biscuit.
Signé sur la terrasse.
Socle circulaire en bronze doré de style Louis XVI.
Haut. totale : 68 cm.
1 200 / 1 500 €
Reproduction ci-contre.



86

MOBILIER



87

- 87** **Commode galbée** en bois de placage ouvrant à cinq tiroirs sur trois rangs, montants et pieds cambrés. Ornementation de bronzes dorés et ciselés. Dessus de marbre rouge veiné. Époque Louis XV.
Haut. : 89 - Larg. : 132 - Prof. : 55 cm.
Voir la reproduction ci-dessus. **4 000 / 5 000 €**
- 88** **Suite de quatre fauteuils** à dossier cabriolet en bois naturel mouluré et sculpté de fleurettes et feuillages. Époque Louis XV.
Garniture de tapisserie au petit point. (restaurations et renforts). **1 800 / 2 000 €**
- 89** **Homme debout** en chêne mouluré et sculpté ouvrant à deux vantaux à décor de pointe diamant, et à deux tiroirs en ceinture. Travail régional du XVIII^e siècle. (corniche rapportée, restaurations).
Haut. : 210 - Larg. : 94,5 - Prof. : 47,5 cm. **900 / 1 000 €**
- 90** **Suite de quatre fauteuils** à dossier cabriolet en bois naturel mouluré et sculpté de fleurettes. Époque Louis XV.
(renforts). **1 500 / 1 800 €**
- 91** **Bureau de pente** en bois naturel mouluré, il ouvre à un abattant découvrant quatre tiroirs en espaliers, trois guichets et une cave. La partie basse présente trois tiroirs sur deux rangs. Pieds galbés. Travail régional du XVIII^e siècle.
Haut. : 104 - Larg. : 80 - Prof. : 47 cm. **1 200 / 1 500 €**
- 92** **Paire de chauffeuses** à dossier cabriolet en bois naturel mouluré et sculpté de fleurettes, l'assise circulaire. Époque Louis XV. **300 / 350 €**
- 93** **Coiffeuse** en bois naturel mouluré, l'abattant central est doublé d'un miroir, les deux abattants latéraux découvrent des casiers. Elle repose sur des pieds cambrés. Estampillée *Moreau*. Époque Louis XV.
Haut. : 72 - Larg. : 76 - Prof. : 49 cm. **1 500 / 1 800 €**
- 94** **Secrétaire** à abattant en bois de placage. Estampillé *AVRIL*. Époque Louis XVI.
E. AVRIL reçu Maître en 1774. **4 000 / 5 000 €**
- 95** **Commode** en noyer mouluré ouvrant à trois tiroirs en façade, les pieds antérieurs en pyramide ; poignées mobiles et entrées de serrures en bronze. Époque Louis XVI.
(pied arrière fragile). **800 / 1 000 €**
- 96** **Bureau plat** en bois de placage et incrustations de bois clair, il ouvre à deux tiroirs en ceinture. Travail de l'Est du XVIII^e siècle. (restaurations). **1 200 / 1 500 €**
- 97** **Trumeau** en bois laqué crème et redoré, il présente un miroir surmonté d'un panneau sculpté d'un vase à l'antique. Fin du XVIII^e siècle. (restaurations).
Haut. : 140 - Larg. : 60,5 cm. **400 / 600 €**

- 98** **Commode mazarine** en noyer mouluré ouvrant à trois tiroirs sur trois rangs.
Garniture de laiton doré tels que pieds de biche et entrées de serrure.
Travail de la fin du XVIII^e siècle.
(restaurations).
Haut. : 79 - Larg. : 124 - Prof. : 58 cm. 1 500 / 1 800 €
- 99** **Canapé** en acajou et placage d'acajou à dossier ajouré, présentant des panneaux sculptés de couronnes de lauriers, il repose sur des petits pieds à étranglement.
Époque Empire.
Garniture de tapisserie au petit point à décor floral.
(accidents). 700 / 900 €
- 100** **Paire de chaises** en acajou et placage d'acajou à dossier plat ajouré présentant un panneau sculpté d'une couronne de lauriers.
Pieds à étranglement.
Époque Empire.
Garniture de tapisserie au point à décor floral.
(renforts). 200 / 250 €
- 101** **Bureau cylindre** en acajou et placage d'acajou.
Il présente trois tiroirs en partie supérieure et ouvre à un cylindre découvrant trois guichets sous arcatures et trois tiroirs ; quatre tiroirs en caissons et deux tirettes latérales.
Il repose sur des pieds gaines.
Dessus de marbre gris.
Début du XIX^e siècle.
(petits manques).
Haut. : 132,5 - Larg. : 162 - Prof. : 82 cm. 3 000 / 3 500 €
- 102** **Lit bateau** en acajou et placage d'acajou.
Époque Empire.
Garniture de bronzes doré et ciselé.
Haut. : 107 - Larg. : 200 - Prof. : 114 cm. 500 / 700 €
- 103** **Bureau bonheur du jour** en acajou et placage d'acajou.
Il présente un gradin ouvrant par deux portes vitrées et trois tiroirs. Labattant au centre forme écritoire, et surmonte deux tiroirs en ceinture.
Moulures en laiton.
Pieds fuselés et cannelés.
Dessus de marbre blanc à galerie ajourée.
Travail du début du XIX^e siècle.
Haut. : 110 - Larg. : 78 - Prof. : 45 cm. 1 000 / 1 200 €
- 104** **Meuble** à deux corps en bois de placage à riche décor de marqueterie florale, la partie supérieure formant vitrine est surmontée d'une corniche mouvementée ; la partie basse présente quatre tiroirs encadrés par deux étroits vantaux verticaux, le premier tiroir pivote et découvre une écritoire.
Travail hollandais du XIX^e siècle.
Garniture de laiton doré.
Haut. : 193 - Larg. : 100 - Prof. : 60 cm.
Voir la reproduction ci-contre. 2 000 / 2 500 €
- 105** **Pianoforte Erard** en acajou et placage d'acajou.
Vers 1830 / 1840. 1 000 / 1 200 €
- 106** **Deux consoles** de style Louis XV bois stuqué et doré.
Dessus marbre. 2 000 / 2 200 €
- 107** **Paire de grandes glaces** en bois stuqué et doré.
XIX^e siècle. 1 000 / 1 200 €
- 108** **Salon** en bois naturel mouluré et sculpté, rechapé or comprenant un canapé, deux fauteuils et deux chaises.
Travail vers 1880.
Garniture de tapisserie mécanique.
(accident à l'accoudoir). 1 200 / 1 500 €
- 109** **Paire de consoles** en bois mouluré et sculpté.
Dessus de marbre brèche rouge.
Époque Napoléon III. 1 200 / 1 500 €
- 110** **Paire de demi-colonnes** évidées en marbre blanc veiné gris.
Haut. : 184 - Diam. : 42 cm. 500 / 600 €





- 111** MOURGUE Olivier , né en 1939
Chaise longue Bouloum, 1968
Édition Arconas disparue dans cette version plastique.
Coque anthropomorphe moulée en polyester armé de fibre de verre, laqué blanc.
Haut. : 63 - Larg. : 63 - Prof. : 150 cm.
Voir la reproduction ci-dessus. **2 500 / 3 500 €**
BIBLIOGRAPHIE : Fiell, *1000 chairs*, Taschen : 1997, p. 452.

- 116** Lustre corbeille à six bras de lumières à décor de guirlandes de cabochons, armature en métal doré.
Style Empire.
(accidents et manques).
Diam. : 100 - Haut. : 140 cm. **600 / 800 €**

- 112** MOURGUE Olivier , né en 1939
Chaise longue Bouloum, 1968
Édition Arconas disparue dans cette version plastique.
Coque anthropomorphe moulée en polyester armé de fibre de verre, laqué blanc.
Haut. : 63 - Larg. : 63 - Prof. : 150 cm.
Voir la reproduction ci-dessus. **2 500 / 3 500 €**
BIBLIOGRAPHIE : Fiell, *1000 chairs*, Taschen : 1997, p. 452.

- 113** CHARBONNEAUX Philippe, né en 1917
Téléviseur *Téléavia Panoramic* à écran pivotant modèle P 111, en ABS moulé et laqué ivoire et ébène.
Piètement en bois laqué et caisson technique en métal laqué.
Haut. : 140 - Larg. : 58 - Prof. : 60 cm.
Voir la reproduction ci-dessus. **600 / 800 €**

- 114** Lustre en verrerie à quinze branches de lumières sur deux couronnes à décor de pendeloques facettées, guirlandes et rosaces.
(quelques manques).
Diam. : 100 - Haut. : 115 cm. **1 500 / 2 000 €**

- 115** Important lustre circulaire en verre et cristal à décor de pendeloques, cabochons et palmettes ; armature en métal doré.
Diam. : 70 - Haut. : 125 cm.
Voir la reproduction ci-contre. **3 000 / 5 000 €**



- 117** Lustre en verre et cristal, attribué à la Maison Baccarat à 24 bras de lumières sur trois couronnes à décor de pendeloques, coupelles et torsades, le fût balustre.
(accidents et manques ; deux bras cassés).
Diam. : 80 - Haut. : 120 cm. 1 500 / 2 000 €

- 118** Paire de lustres en verre et cristal taillé de Baccarat à 24 bras de lumières disposés sur deux couronnes à décor de clochettes, pendeloques, guirlandes et torsades, le fût en balustre.
(manques et accidents).
Diam. : 100 - Haut. : 120 cm.
Voir la reproduction ci-contre. 8 000 / 12 000 €

- 119** Piano crapaud de la Maison GAVEAU.
1 200 / 1 500 €



118

TAPIS TAPISSERIES

- 120** Flandres XVI^e siècle
Fragment de tapisserie.
Scène mythologique pouvant évoquer les hébreux ramassant la manne dans le désert.
187 x 150 cm. 1 500 / 2 000 €

- 121** Aubusson-Felletin, XVIII^e siècle
Fragment de tapisserie.
Verdure dans la suite des cartons de Pillement au château, rivière, figuiers et lapins dévorant des feuillages.
(restaurations, retissages).
199 x 167 cm. 1 300 / 1 500 €

- 122** Aubusson, XVIII^e siècle
Fragment de tapisserie.
Verdure à la rivière, frondaisons et oiseau.
206 x 69 cm. 600 / 800 €

- 123** ARP Hans, 1887 - 1966
Cercle rouge, après 1930
Tapis au point noué, commandé par Marie Cuttoli à la galerie Lucie Weill-Seligmann, signature brodée au dos.
1,99 x 1,54 m.
Voir la reproduction ci-contre. 2 000 / 3 000 €

BIBLIOGRAPHIE: Des Sculpteurs et La Tapisserie 20 ans d'abstraction, Angers, Musée Jean Lurçat et de la tapisserie Contemporaine, n° 1, p. 20.

- 124** Térrence CONRAN
Galerie à décor de motifs géométriques.
300 x 70 cm. 700 / 900 €



123

Calendrier des ventes à venir

Jeudi 5 mars	Tableaux Modernes (<i>Liste</i>)
Lundi 9 mars	Livres (<i>En association avec Alde</i>)
Mercredi 11 mars	Bijoux - Montres (<i>Liste</i>)
Jeudi 12 mars	Objets de vitrine-Orfèvrerie-Montres-Monnaies et pièces d'or (<i>Liste</i>)
Mercredi 17 mars	Objets d'art et mobilier
Mercredi 18 mars	Objets d'art et mobilier (<i>Drouot - Salle 5</i>) (<i>Catalogue</i>)
Mardi 24 mars	Peintures et sculptures (<i>Vente de deux ateliers</i>)
Jeudi 26 mars	Vins (<i>Liste</i>)
Mercredi 1 avril	Timbres
Mardi 7 avril	Objets d'art et mobilier
Jeudi 9 avril	Bijoux - Objets de vitrine - Montres- Orfèvrerie (<i>Catalogue</i>)
Jeudi 16 avril	Livres + petites spécialités (<i>Liste</i>)
Lundi 20 avril	Livres (<i>En association avec Alde</i>) (<i>Catalogue</i>)
Jeudi 23 avril	Tableaux Modernes (<i>Liste</i>)
Vendredi 24 avril	Objets d'art et mobilier (<i>Drouot - Salle 4</i>)
Mardi 28 avril	Livres (<i>En association avec Alde</i>) (<i>Catalogue</i>)
Jeudi 30 avril	Éventails- Objets de vitrine (<i>Catalogue</i>)
Mardi 5 mai	Objets d'art et mobilier
Mardi 12 mai	Bijoux - Objets de vitrine - Montres- Orfèvrerie (<i>Liste</i>)
Vendredi 15 mai	Jazz et spectacle
Mardi 19 mai	Tableaux modernes (<i>Catalogue</i>)
Mercredi 20 mai	Objets d'art et mobilier (<i>Drouot - Salle 1</i>)
Mardi 26 mai	Objets d'art et mobilier
Jeudi 28 mai	Livres (<i>En association avec Alde</i>) (<i>Catalogue</i>)
Samedi 30 mai	Dessins animés
Jeudi 4 juin	Art d'Asie et d'Afrique - Archéologie - Art d'Orient (<i>Catalogue</i>)
Lundi 8 juin	Livres (<i>En association avec Alde</i>) (<i>Catalogue</i>)
Jeudi 11 juin	Objets d'art et mobilier
Mardi 16 juin	Bijoux - Objets de vitrine - Montres- Orfèvrerie (<i>Catalogue</i>)
Mercredi 17 juin	Objets d'art et mobilier (<i>Drouot - Salle 15</i>) (<i>Catalogue</i>)
Mardi 23 juin	Tableaux modernes (<i>Catalogue</i>)
Jeudi 25 juin	Timbres (<i>Catalogue</i>)
Mardi 30 juin	Numismatique (<i>Catalogue</i>)

ROSSINI

Maison de Ventes aux Enchères

Mercredi 18 mars 2009

Richelieu-Drouot - Salle 5

DESSINS ET TABLEAUX ANCIENS - ICÔNES - CÉRAMIQUES ANCIENNES - ARTS DÉCORATIFS DU XX^e SIECLE
HAUTE EPOQUE - OBJETS D'ART - BRONZES - MOBILIER - LUSTRES - PIANOS - TAPIS - TAPISSERIES

ORDRE D'ACHAT/ABSENTEE BID FORM

je soussigné

Nom et prénom/ Full name

Adresse/ Adresss

Code Postal/ Zip Code Ville/ City

Tél./ Phone Mobile / Mobile

E.Mail Fax

Références bancaires (ou relevé d'identité bancaire joint) / Bank details

Vous prie d'acheter à la vente mentionnée ci-dessus les numéros suivants aux limites indiquées.

Please bid on my behalf the following lots up to the price below at the above sale.

Vous prie de me faire participer aux enchères par téléphone, à la vente mentionnée ci-dessus, en vue de l'achat des lots suivants :

I Wish to bid by phone for the following lots:

N°	Désignation	Limite à l'enchère en €

J'ai pris bonne note que je devrais acquitter en sus des enchères le montant des frais de vente soit 21,53% TTC du montant adjudgé.

I understand that it the bid is accepted, a premium of 21,53% TTC of the hammer price will be added.

J'accepte les conditions générales de la vente imprimées au catalogue.

I accept the conditions of the sale printed in the catalogue.

Date/ date: Signature/ signed:

RELEVÉ D'IDENTITE BANCAIRE

BNP PARIBAS - PARIS
AGENCE CENTRALE (0028)
30004 00828 00041003896 76
IBAN
FR 76 3000 4008 2800 0410 0389 676
BIC : BNPAFRPPAC

CONDITIONS DE VENTE

La vente sera faite au comptant et conduite en Euros. Les acquéreurs paieront des frais en sus des enchères de 18% plus TVA, soit 21,53% TTC.

GARANTIES

Les attributions ont été établies compte-tenu des connaissances scientifiques et artistiques à la date de la vente. L'ordre du catalogue sera suivi.

Une exposition préalable permettant aux acquéreurs de se rendre compte de l'état des biens mis en vente, il ne sera admis aucune réclamation une fois l'adjudication prononcée. Les reproductions au catalogue des œuvres sont aussi fidèles que possible, une différence de coloris ou de tons est néanmoins possible. Les dimensions ne sont données qu'à titre indicatif.

ENCHERES

-Ordre d'achat: Si vous souhaitez faire une offre d'achat par écrit, vous pouvez utiliser le formulaire prévu à cet effet en fin de catalogue. Celle-ci doit nous parvenir au plus tard 2 jours avant la vente, accompagnée de vos coordonnées bancaires.

-Enchères par téléphone: Si vous souhaitez enchérir par téléphone, veuillez en faire la demande par écrit en utilisant le formulaire prévu à cet effet, accompagné de vos coordonnées bancaires et d'un seul numéro de téléphone ou nous pourrions vous joindre, au plus tard 2 jours avant la vente. La SVV Rossini décline sa responsabilité en cas où la communication téléphonique n'aurait pu être établie.

En cas de double enchère reconnue effective par le Commissaire-Preneur, le lot sera remis en vente, tous les amateurs présents pouvant concourir à cette deuxième mise en adjudication.

FOLLE ENCHERE

Par dérogation de l'Art.14 de la loi du 10 juillet 2000:

«A défaut de paiement par l'adjudicataire, après mise en demeure restée infructueuse, le bien est remis en vente à la demande du vendeur sur folle enchère de l'adjudicataire défaillant ; si le vendeur ne formule pas cette demande dans un délai de deux mois à compter de l'adjudication, la vente est résolue de plein droit, sans préjudice de dommages et intérêts dus par l'adjudicataire défaillant».

DÉFAUT DE PAIEMENT

A défaut de paiement du montant de l'adjudication et des frais, une mise en demeure sera adressée à l'acquéreur par lettre recommandée avec avis de réception.

A expiration du délai de 10 jours après cette mise en demeure et à défaut de paiement de la somme due, il sera perçu sur l'acquéreur et pour prise en charge des frais de recouvrement un honoraire complémentaire de 10% du prix d'adjudication, avec un minimum de 250€.

L'application de cette clause ne fait pas obstacle à l'allocation de dommages-intérêts et aux dépens de la procédure qui serait nécessaire, et ne préjuge pas de l'éventuelle mise en œuvre de la procédure de folle enchère.

RETRAIT DES ACHATS

Il est conseillé aux adjudicataires de procéder à un enlèvement de leurs lots dans les meilleurs délais afin d'éviter les frais de magasinage qui sont à leur charge. Le magasinage n'entraîne pas la responsabilité de la S.V.V. Rossini ni de l'expert à quelque titre que ce soit.

Frais de magasinage Salle ROSSINI:

Les frais de magasinage sont dus à compter du 9^e jour (y compris les jours fériés). Leur montant est de 4€ TTC par jour et par lot (y compris les jours fériés). Les lots dépassant le montant de 10000€ supporteront une participation complémentaire aux frais d'assurance et d'administration de 1% TTC de leur valeur.

En cas de paiement par chèque ou par virement, la délivrance des objets pourra être différée jusqu'à l'encaissement.

Dès l'adjudication, l'objet sera sous l'entière responsabilité de l'adjudicataire.

L'acquéreur sera lui-même chargé de faire assurer ses acquisitions, et la S.V.V. Rossini décline toute responsabilité quant aux dommages que l'objet pourrait encourir, et ceci dès l'adjudication prononcée.

En cas de vente à l'Hôtel Drouot, les frais de magasinage sont à la charge de l'acquéreur.

EXPÉDITION DES LOTS

Le transport est effectué sous l'entière responsabilité de l'acheteur. Les lots peuvent être expédiés par la S.V.V. Rossini aux conditions suivantes :

1- Une demande écrite de l'adjudicataire, mentionnant expressément la décharge de la S.V.V. Rossini en cas de dommage de l'objet subit durant le transport.

2- Les frais d'expédition seront majorés du coût de l'emballage, selon une grille tarifaire variable suivant la valeur et la taille de l'objet. Le choix du transporteur et l'organisation du transport appartiennent à l'acheteur. La S.V.V. Rossini peut fournir, de manière non contractuelle, les coordonnées de transporteurs.

3- les lots ne seront expédiés qu'après règlement de l'achat et du transport.

La formalité de licence d'exportation peut requérir un délai de cinq à dix semaines, celui-ci pouvant être sensiblement réduit selon la rapidité avec laquelle l'acquéreur précisera ses instructions à l'étude.

TERMS OF SALES (Resume)

Purchased lots will become available only after payment in-full has been made. The sale will be conducted in Euros. Purchasers will pay in addition to the hammer price, a buyer's premium of 18% VAT excluded or 21,53% VAT included.

GUARANTEES

The auctioneer is bound by the indications in the catalogue, modified only by announcements made at the time of the sale noted in the legal records thereof.

An exhibition prior to the sale permits buyers to establish the conditions of the works offered for sale and no claims will be accepted after the hammer has fallen. Some difference may appear between the original work and its illustration, there will be no claims in such matter.

The measurements are given only as an indication.

BIDS

Should the auctioneer recognise two simultaneous bids on lot, the lot will be put up for sale again and all those present in the saleroom may participate in this second opportunity to bid.

ABSENTEE BIDS

If you wish to make a bid in writing, you should use the form included in this catalogue, accompanied by your bank references, to be received by us no later than two days before the sale.

TELEPHONE BIDS

If you wish to bid by telephone, please make your request to be called in writing, accompanied by your bank references, to be received by us no later than two days before the sale.

COLLECTION OF PURCHASES

Buyers are advised to collect successful lots as soon as possible to avoid handling and storage costs which may be incurred at their expense. S.V.V. Rossini is not responsible for the storage of purchased lots.

Storage fees at S.V.V. Rossini :

Storage fees are dues as of the 9th day post sale (inclusive of holiday's and wee-ends). The charge is 4€ inclusive of tax, per day per lot. All lots with the a hammer price in excess of 10000.00€ will be subject to an insurance and administration fee of 1%, inclusive of tax, of the hammer price. If payment is made by cheque or by wire transfer, lots may not be withdrawn until the payment has been cleared. From the moment the hammer falls, sold items will become the exclusive responsibility of the buyer. The buyer will be solely responsible for the insurance, S.V.V. Rossini assumes no liability for any damage to items which may occur after the hammer falls.

An export license can take five or ten weeks to process, although this time may be significantly reduced depending upon how promptly the buyer supplies the necessary information to S.V.V. Rossini.

RELEVÉ D'IDENTITÉ BANCAIRE

BNP PARIBAS- PARIS

AGENCE CENTRALE (0028)

30004 00828 00041003896 76

IBAN FR 76 3000 4008 2800 0410 0389 676

BIC : BNPAFRPPAC