



ROSSINI

Maison de Ventes aux Enchères

Lundi 10 décembre 2007

Drouot-Richelieu, Salle 4

à 14h00

Jacques LENORMAND

Commissaire-priseur habilité

Renseignements

Guillaume THOMAS : 01 53 34 55 25

guillaume.thomas@rossini.fr

Expositions publiques

Drouot-Richelieu - Salle 4

9, rue Drouot - 75009 Paris

Samedi 8 décembre 2007 de 11h00 à 18h00

Lundi 10 décembre 2007 de 11h00 à 12h00

Téléphone durant les expositions

01 48 00 20 04

Salle d'exposition visible sur

www.loeildesencheres.com

à partir du samedi 8 décembre à 14h00

Catalogue consultable sur internet

www.rossini.fr - www.auction.fr

E s t a m p e s

Dessins anciens

Tableaux anciens

et du XIX^e siècle

Art nouveau art déco

C é r a m i q u e s

A r c h é o l o g i e

T a b a c o l o g i e

O b j e t s d ' a r t

Mobilier - Piano

Tapisseries - Tapis



Certifié selon l'ISO 9001

ROSSINI - MAISON DE VENTES AUX ENCHÈRES - BUREAU D'ESTIMATIONS GRATUITES

Sans rendez-vous du lundi au vendredi, de 9h30 à 18h00 - estimation.gratuite@rossini.fr

7, rue Drouot - 75009 Paris - Tél. : 01 53 34 55 00 - Fax : 01 42 47 10 26 - contact@rossini.fr - www.rossini.fr

Rossini - Société de ventes volontaires de meubles aux enchères publiques agréée sous le n°2002-066 RCS Paris B 428 867 089

EXPERTS

Estampes anciennes

Sylvie COLLIGNON
45, rue Sainte Anne - 75002 Paris
Tél. : 01 42 96 12 17
collignonsylvie@cegetel.net
a décrit les lots N° 1 à 2.

Dessins

Tableaux anciens et du XIX^e

Cabinet DE BAYSER
69, rue Sainte Anne - 75002 Paris
Tél. : 01 47 03 49 87 - Fax : 01 42 97 51 03
info@debaysier.com
a décrit les lots N° 3 à 12, 14.

Patrice DUBOIS

*Membre du Syndicat Français des Experts
Professionnels en œuvres d'art*
16, rue de Provence - 75009 Paris
Tél. : 01 45 23 12 50 - Fax : 01 49 49 47 11
patrice.p.dubois@free.fr
a décrit les lots N° 15 à 30, 52.

Cabinet TURQUIN-MAUDUIT

69, rue Sainte-Anne - 75002 Paris
Tél. : 01 47 03 48 78 - Fax : 01 42 60 59 32
a décrit les lots N° 31 à 51.

Michel MAKET Expert

*Président du Syndicat Français des Experts
Professionnels en Œuvres d'Art et Objets de Collection*
17, avenue de Messine - 75008 Paris
Tél. : 01 42 25 89 33 - Fax : 01 43 59 02 67
mmaket@club-internet.fr
a décrit les lots N° 53, 201, 202, 202 bis.

Arts Décoratifs du XX^e siècle

Côme REMY
Expert agréé par le Conseil des Ventes Volontaires
56, avenue de Versailles - 75016 Paris
Mob. : 06 15 04 83 02
come.remy@wanadoo.fr
a décrit les lots N° 54 à 97.

Céramique

Anne LAJOIX
Expert agréé par le Conseil des Ventes Volontaires
21, rue du Faubourg Montmartre - 75009 Paris
Tél. : 01 42 86 90 94
anne.lajoix@amalgamme.com
a décrit les lots N° 98 à 160.

Archéologie

Christophe KUNICKI
1, quai Conti - 75006 Paris
Tél. : 01 43 25 84 34 - Fax. : 01 46 34 29 76
c.kunicki@orange.fr
a décrit les lots N° 161.

Tabacologie

Arnaud THOMASSON
6, rue Jacob - 75006 Paris
a décrit les lots N° 162 à 175.

Objets d'art

Denis CORPECHOT
Expert membre de l'U.F.E.
6, rue Laborde - 75008 Paris
Tél. : 01 43 87 97 62 - Fax : 01 42 94 84 25
a décrit les lots N° 186, 187.

Christian RAUD

Membre de l'U.F.E. et de la C.E.A
19, rue Victor Massé - 75009 Paris
Tél. : 01 48 78 16 90 - mob. : 06 08 73 61 20
christian.raud@laposte.net
a décrit les lots N° 176, 195 à 198, 205.

Piano

Guy LABROSSE
mob. : 06 60 66 21 77
a décrit le lot N° 223.

Tapis - tapisseries

Aymeric de VILLELUME
17, rue Pétrarque - 75116 Paris
Tél. : 01 56 28 04 12
aymeric.devillume@tiscali.fr
a décrit les lots N° 226 à 228.

ESTAMPES

- | | | | |
|----------|--|----------|--|
| 1 | P. HUGUES
<i>La blanchisseuse</i>
Inv. par Le Pâtre.
Dédiée à son excel. le Comte D. Bourtourlin.
29,5 x 31,5 cm.
Eau forte et pointillé avec des rehauts de couleurs.
Epreuve jaunie et tachée, quelques piqûres, traces de plis et cassures dans les marges tendues par une bande brune.
Cadre. 200 / 250 € | 2 | Cornélis SCHUT
<i>Frise de six putti, autour d'un globe</i>
(Hollstein 153) 8,9 x 33,2 cm.
Eau forte. Belle épreuve coupée au cuivre, collée.
Petites rousseurs, légers manques dans les bords.
Cadre. 80 / 100 € |
|----------|--|----------|--|

DESSINS ANCIENS

- | | | | |
|-----------|---|-----------|--|
| 3 | École du Nord du XIX^e siècle.
<i>Bateau au clair de lune</i>
Gouache.
16,5 x 10,5 cm. 150 / 200 € | 11 | École FLAMANDE, fin XVII^e siècle-début XVIII^e siècle
<i>Paysage animé</i>
Crayon noir.
27,8 x 22,8 cm.
(quelques rousseurs). 300 / 400 € |
| 4 | Ecole de l'Est du XIX^e siècle.
<i>Attaque du cabriolet au clair de lune</i>
Gouache.
41 x 29 cm. 400 / 500 € | 12 | Attribué à Nicolas Toussaint CHARLET (1792-1845)
<i>Diverses études de Chinois</i>
Recto et verso, aquarelle sur trait de crayon noir.
29,5 x 23 cm. 350 / 500 € |
| 5 | Attribué à Baltazar Fransechini, dit Le VOLTERRANO (1611-1689)
<i>Le massacre des innocents</i>
Plume et encre brune sur trait de crayon noir, lavis brun.
27 x 16 cm.
Annoté "Guido" sur le montage et "Volterrano" au verso du dessin.
(mauvais état, tâches). 600 / 1 000 € | 13 | Edouard DETAILLE
<i>Scène de l'épopée Napoléonienne</i>
Dessin aquarellé et gouaché.
15 x 20 cm.
(certificat de M. Louot). 200 / 300 € |
| 6 | Attribué à Adam TOPFFER
<i>Marchand ambulante</i>
Aquarelle.
15,5 x 10 cm. 100 / 150 € | 14 | Attribué à Louis-Marie LANTÉ (1789-?)
<i>L'Aurore</i>
Crayon noir et craie blanche sur papier bleu découpé, réuni en rectangle.
21 x 15 cm.
(rousseurs). 150 / 200 € |
| 7 | Attribué à Adam TOPFFER
<i>Etude de diligence</i>
Aquarelle.
12 x 18 cm. 100 / 150 € | 15 | École FRANÇAISE ou FLAMANDE vers 1700
<i>Chevalier faisant ses adieux et se préparant à un tournoi</i>
Lavis de gris, de noir et aquarelle.
15,3 x 30 cm.
(petites piqûres). 250 / 300 € |
| 8 | Attribué à François BOUCHER
<i>Tête d'angelot</i>
Crayon noir.
Cadre ancien.
16,5 x 11,5 cm. 400 / 600 € | 16 | VIEN Joseph-Marie, Ecole de (1716- 1809)
<i>Jeune femme accoudée à un muret</i>
Sanguine.
Annoté en bas à droite du monogramme B.
32 x 22,2 cm.
(petites piqûres et manques en bas à gauche). 80 / 120 € |
| 9 | Ecole ALLEMANDE NEOCLASSIQUE
<i>Paysage à Tivoli avec la villa de Micène</i>
Aquarelle.
27,5 x 37,5 cm.
(petites déchirures sur les bords). 700 / 1 000 € | 17 | BARTOLOMMEO, Baccio della Porta, dit Fra, d'après (1472-1517)
<i>Etude d'ange</i>
Pierre noire. Mise aux carreaux.
Collé sur feuille dans la partie supérieure.
22,3 x 16,7 cm.
(petites piqûres). 80 / 120 € |
| 10 | École SUISSE, fin XVIII^e- début XIX^e siècle
<i>Cour de ferme animée</i>
Aquarelle, plume et encre noire.
15,2 x 21 cm. 400 / 500 € | | |



18

- 18** École NAPOLITAINE du XIX^e siècle
Vue de Naples sous le I^{er} Empire
Gouache. Collée sur feuille. Filet d'encadrement noir.
(petite tache à gauche).
29 x 42 cm.
Voir la reproduction ci-dessus.

1 200 / 1 500 €



19

- 19** École NAPOLITAINE du XIX^e siècle
Vue de la rade de Naples en face du Vésuve
Gouache. Collée sur feuille. Filet d'encadrement noir.
(petite traces d'accident).
29 x 42 cm.
Voir la reproduction ci-dessus.

1 200 / 1 500 €

- 20** École ITALIENNE du XVIII^e siècle
Intérieur de palais: Etude de voûte et d'escalier.
Plume et encre noire.
Marque de la collection AR en bas vers le milieu.
18,5 x 26 cm.
(petite lacune en haut à droite).

400 / 600 €

TABLEAUX ANCIENS

- 21** École FRANÇAISE, Milieu du XVIII^e siècle
1 - Portrait de femme à l'éventail
Elle est vêtue d'une robe bleue, avec un ruban de même couleur noué autour du cou, des bleuets dans la chevelure et une rose à son corsage.
Huile sur toile. (petites restaurations).
Haut. : 70 - Larg. : 56,5 cm.
2 - Portrait d'homme en veste rouge, une lettre entre les mains.
Huile sur toile. (petites restaurations).
Haut. : 70 - Larg. : 56,5 cm.
Cadres anciens en bois sculpté et doré.

2 500 / 3 000 €

- 22** École FLAMANDE du milieu du XVII^e siècle
Paysage de campagne au soleil couchant
Huile sur toile. (rentoilage).
89 x 92,5 cm.

1 500 / 2 000 €

- 23** RUBENS Pierre-Paul, d'après (1577 - 1640)
Déposition de croix
Huile sur cuivre, coupé dans les angles supérieurs.
(petits éclats).
15 x 11,5 cm.

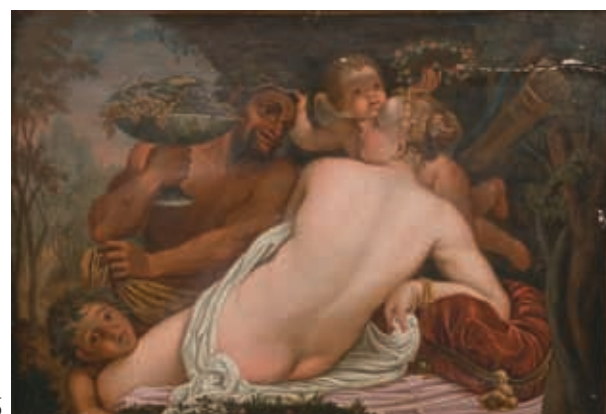
150 / 180 €

- 24** SARTO Andrea del, d'après 1487 - 1531
Le repos de la Sainte Famille
Huile sur toile.
(petit accident vers la gauche).
31,5 x 53 cm.

150 / 200 €

- 25** École ITALIENNE du XIX^e siècle, dans la Manière du XVI^e siècle
Déploiation des anges sur le Christ mort
Huile sur panneau.
Haut. : 27,7 - Larg. : 19 cm.
Beau cadre en bois sculpté et doré de style Renaissance à motif de rinceaux feuillagés sur fond amati.

200 / 300 €



26

- 26** CARRACHE (Carracci) Annibale, D'après (Bologne 1560 - Rome 1609)
Déploiation des anges sur le Christ mort
Huile sur panneau.
(trace de fente en haut à droite ; au revers un taquet de renfort ; petites lacunes à droite).
26 x 32,2 cm.
Reprise du XVIII^e siècle de la composition conservée à Florence au Musée des Offices.
Voir la reproduction ci-dessus.

1 000 / 1 200 €

- 27 **SEEKATZ Johann Konrad**
(Gründstadt 1719 - Darmstadt 1768)
Violoniste et villageois sous un chêne devant un cabaret de campagne
Huile sur toile.
Sur le châssis une ancienne inscription en lettres capitales à l'encre noire: "Par Dietrick / En 1772" et à la plume sur la traverse inférieure: "Cabinet de M^{me} de Villers".
Haut.: 35 - Larg.: 29,5 cm.
A comparer avec *le voleur d'œuf* (Toile 43x33 cm) de Johan Kornrad Seekatz du musée de Darmstadt dans lequel se retrouve un groupe de villageois devant la même mesure (Cf. Frankfurter Galerie zur zeit des jungen Goethe, Städtlichen Kunstinstitut Francfort am Main, n° 41, p. 78 - 1992).
3 000 / 3 500 €

- 28 **CHARLET Nicolas Toussaint, attribué à** (1792 - 1845)
Soldat à la jambe de bois, parapluie sous le bras et pipe en main
Huile sur panneau.
Monogrammé et daté en bas à droite : C.18C.
19,5 x 15,6 cm. 500 / 700 €

- 29 **CRAESBEECK Joos van, suite de**
(Avant 1650 - après 1679)
Le buveur
Huile sur panneau.
Haut.: 24,1 - Larg.: 19,4 cm. 400 / 600 €

- 30 **École FRANÇAISE, dernier tiers du XVIII^e siècle**
Le dragon entreprenant
Huile sur toile.
Haut.: 54 - Larg.: 38 cm.
(quelques restaurations). 500 / 600 €



31

- 31 **Attribué à Ignaz STERN, dit STELLA** (1680 - 1748)
Vierge à l'Enfant
Sur sa toile d'origine.
40 x 32 cm.
(manques.)
Voir la reproduction ci-dessus. 2 000 / 3 000 €



32



32

- 32 **École ITALIENNE du XVIII^e siècle**
Jeux d'enfants
Paire de cuivres de forme ronde.
Diam. : 21 cm.
Voir la reproduction ci-dessus. 1 200 / 1 500 €



33

- 33 **Attribué à Pierre Nolasque BERGERET** (1782 - 1863)
Scène de l'histoire antique
Panneau de noyer, une planche, non parqueté.
16,5 x 24,5 cm.
Restaurations.
Sans cadre.
Voir la reproduction ci-dessus. 800 / 1 200 €



34

34 Attribué à Alexandre Hyacinthe DUNOUY (1757 - 1841)
Paysans dans la campagne italienne
Toile.
28 x 35 cm.

Voir la reproduction ci-dessus.

2 500 / 3 000 €



35

35

École ANVERSOISE, vers 1580
Saint Jean à Patmos

Panneau de chêne, trois planches, non parqueté.
79 x 56 cm.

(Restaurations et manques.)

Voir la reproduction ci-dessus.

3 000 / 4 000 €



36

36

Giovanni Paolo CASTELLI, dit SPADINO
(Rome 1659 - vers 1730)

Nature morte aux raisins, pêches et grenades
Toile.

73,5 x 99 cm.

(soulèvements et petits manques.) Sans cadre.

Issu d'une famille de peintres de natures mortes, Spadino vit à Rome, voisin d'Abraham Brueghel qui l'influence au début de sa carrière. Les œuvres de Spadino sont caractéristiques par l'emploi brillant de la lumière qui sculpte les contours des fruits décrits avec une grande précision. Il est l'une des plus importantes figures de la nature morte romaine de la fin du XVII^e siècle.

Voir la reproduction ci-dessus.

15 000 / 20 000 €



37

37 DANLOUX Henri Pierre (1753-1809)

Portrait de jeune fille

Huile sur panneau.

12,5 x 10,5 cm. (cadre bois doré XVIII^e)

Voir la reproduction ci-dessus.

8 000 / 12 000 €



38

38 Attribué à Jan Albertsz ROOTIUS (1615-1674)

Nature morte au panier de fruits, crustacés et melon sur une table

Toile.

41,5 x 55,5 cm.

Provenance: vente Sotheby's, Londres, 3 avril 1985, n° 234 reproduit.

Voir la reproduction ci-dessus.

4 000 / 6 000 €

39 École FRANCAISE du XVII^e siècle,
entourage de Claude Deruet

Sainte Cécile jouant de l'orgue

Huile sur toile rentoilée.

76,5 x 59 cm.

(accident en bas).

800 / 1 200 €

40 MARTINUS DE LA COURT (1640 - 1710)

Le repos de la famille du paysan près de son troupeau

Panneau de chêne.

20,5 x 27,5 cm.

Signé en bas à droite *MD Court.*

1 000 / 1 200 €

41 École VENITIENNE du XVI^e siècle

Ermite en prière

Cuivre.

29,5 x 12,5 cm.

(restaurations anciennes et manques).

500 / 700 €

42 École FLAMANDE du XVII^e siècle,
suiveur de Gérard SEGHERS

Christ aux liens

Toile.

103 x 83 cm.

(restaurations anciennes).

700 / 800 €

43 École FRANCAISE vers 1790,
entourage de Charles MEYNIER

Oreste et Hermine

Papier marouflé sur carton, fragment.
sans cadre.

(déchirure).

30,5 x 20,5 cm.

300 / 500 €

44 École FRANCAISE du XVIII^e siècle,
entourage de Jean Frédéric SCHALL

Actrice

Toile marouflée sur panneau, fragment.

18 x 15 cm.

300 / 400 €

- 45 École FRANCAISE vers 1800,
entourage de Jacques Louis DAVID
Étude de tête de femme
Toile.
Esquisse, anciennement attribué à Jean-Baptiste Greuze.
40x32 cm. 300/400 €
- 46 École FRANCAISE vers 1820,
suiEUR du Baron Antoine Jean GROS
Étude de tête d'homme
Toile.
27,5x21 cm. 300/500 €
- 47 École FRANCAISE vers 1850,
entourage de Claude Marie DUBUFFE
Portrait présumé de Madame Lazare Hoche et sa fille
Papier marouflé sur carton.
14,5x13,5 cm. 300/500 €
- 48 Attribué à Marie-Guilhelmine BENOIST, (1768-1826)
Portrait de femme au foulard
Toile.
Sans cadre.
55,5x45,5 cm. 600/800 €
- 49 Attribué à Joseph Benoît SUEVE, (1743-1807)
Visage de femme au bandeau blanc
Toile.
55x46 cm. 700/800 €
- 50 École FRANCAISE du XIX^e siècle,
entourage de Horace VERNET
Portrait d'artiste devant son chevalet
Toile.
(accidents).
73x59 cm. 450/600 €
- 51 Horace VERNET et Alexis LEDIEU
(Paris, 1789-1863 et 1808-?)
Chasseur et son chien dans un sous-bois
Papier marouflé sur toile.
(restaurations).
Signé en bas à droite: *H. Vernet et Ledieu*
34,5x47 cm. 2500/3000 €
- 52 École HOLLANDAISE, premier tiers du XVII^e siècle.
Entourage de Michel MIEREVELT (1567-1641)
*Portrait de femme en buste, manteau de fourrure, fraise et
serre-tête en dentelle.*
Huile sur panneau, parqué.é.
71x59,3 cm.
(quelques usures et petites restaurations). 2000/2500 €



53

53 École NEOCLASSIQUE
Enfants jouant avec leurs chiens
Huile sur toile, dans un cadre Empire.
En bas à gauche: *MENDOUIZE Ml. D. L. AU 5 DRAG* (Maréchal des Logis) *ANNO 1811 DERINGE*
152x184 cm.

Voir la reproduction ci-dessus.

18000/25000 €

ART NOUVEAU ART DECO



54 **DAUM**
Grand vase balustre en verre marmoréen à décor dégagé de ronces et baies émaillé au naturel.
Signé.
Haut. : 50,5 cm. 4 000 / 4 500 €

55 **DAUM**
Haut vase à section rectangulaire en verre soufflé, légèrement étranglé à décor émaillé de glycine fleurie jaune.
Signé *Daum Nancy*.
Haut. : 34 cm.
Voir la reproduction planche ci-dessus. 600 / 800 €

57 **Émile GALLE**
Vase ovoïde en verre moulé givré vert à décor de branches fleuries émaillées anis, brun, rouge et partiellement doré. Col droit à quatre rainures, bord anciennement doré.
Signé *Gallé*.
Haut. : 24 cm.
Voir la reproduction ci-dessus. 500 / 800 €

58 **Émile GALLE**
Petit vase en verre doublé à décor de chardons anis sur fond blanc.
Signé *Gallé*.
Haut. : 9 cm.
Voir la reproduction ci-dessus. 50 / 80 €



56 **Émile GALLE**
Petit vase rond sur piedouche, à col à double becs, à panse aplatie en verre marmoréen bleuté à décor floral rose repris à la meule. Signature gravée japonisante.
Haut. : 13 cm.
Voir la reproduction ci-dessus. 3 000 / 5 000 €

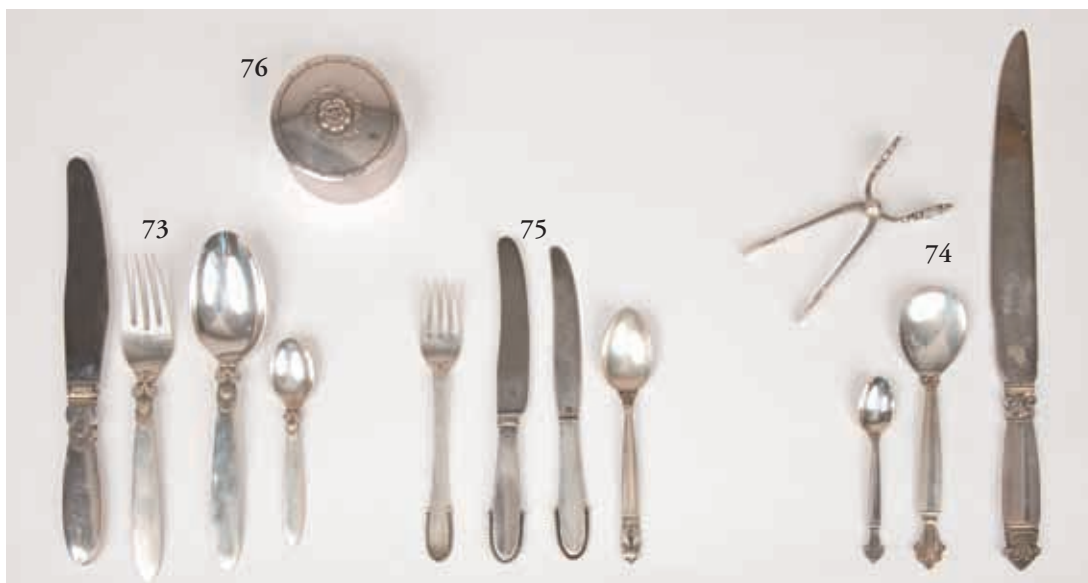


59 **Émile GALLE**
Vase cylindrique bombé en verre multicouche à paillassons or intercalaires à décor d'iris et trèfles bruns dégagés à l'acide et repris à la meule.
Signé.
(col peut-être érodé ; petit éclat au talon).
Haut. : 17,2 cm.
Voir la reproduction ci-dessus. 2 000 / 3 000 €

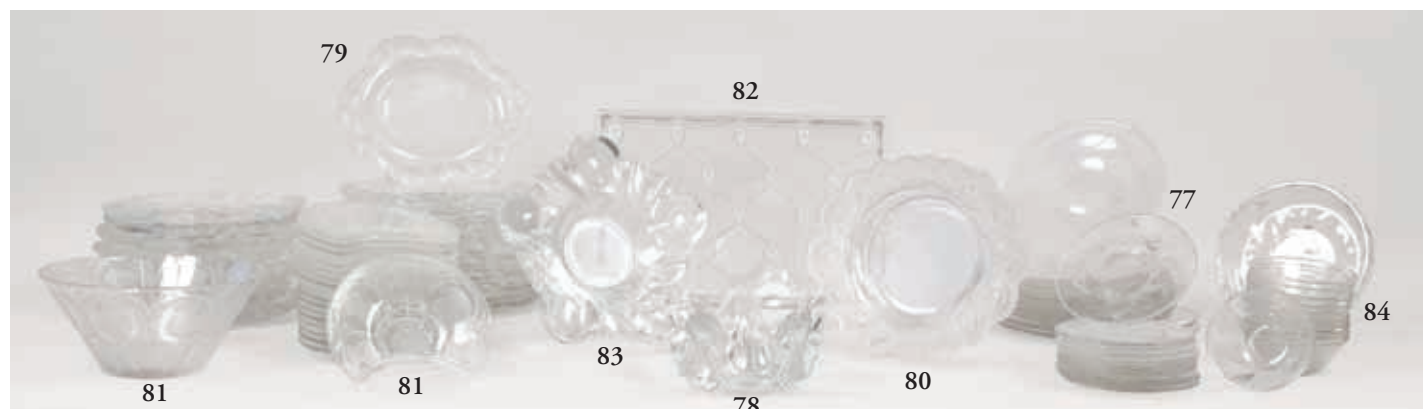
- 60 G. Bailly**
Coupelle chrysléléphantine représentant un clown et son cercle.
Signé sur le rebord.
Diam. : 11 cm. **300 / 400 €**
- 61 René LALIQUE (1860 - 1945)**
Graines d'asperges, modèle créé en 1921 non repris après 1947.
Saladier en verre soufflé moulé partiellement opalescent à décor en relief, cerclé d'argent.
Signé *R. Lalique*.
Diam. : 23,8 cm.
Bibliographie: F. Marcilhac, "Catalogue raisonné R. Lalique", Paris 1994, modèle référencé sous le n° 3220, p. 751.
200 / 300 €
- 62 René LALIQUE (1860 - 1945)**
Vase *Formose* en verre blanc moulé-pressé opalescent patiné vert.
Signé *R. Lalique*
Haut. : 17 cm
(égrenures et éclats).
Bibliographie: F. Marcilhac, "Catalogue raisonné R. Lalique", Paris 1994, modèle référencé sous le n° 934 reproduit p. 425.
Voir la reproduction p. 9. **200 / 300 €**
- 63 René LALIQUE (1860 - 1945)**
Vase *Archers* en verre fumé soufflé moulé.
Col et talon cerclé de vermeil.
Signé.
(important fêle).
Haut. : 28 cm.
Bibliographie: F. Marcilhac, "Catalogue raisonné R. Lalique", Paris 1994, modèle référencé sous le n° 893.
Voir la reproduction P9. **200 / 300 €**
- 64 René LALIQUE (1860 - 1945)**
Vase *Spirales* en verre pressé moulé translucide et patiné brun.
(usures).
Haut. : 16,5 cm.
Signé *R. Lalique*.
Modèle créé en 1930, supprimé en 1937.
(petit éclat au talon).
Bibliographie: F. Marcilhac, "Catalogue raisonné R. Lalique", Paris 1994, modèle référencé sous le n° 1060 p. 451.
600 / 800 €
- 65 René LALIQUE, verrier et ATO, horloger**
Pendulette électrique *Moineaux* en verre pressé moulé patiné.
Modèle spécial créé en 1924 vendu exclusivement chez Ato et ne figurant pas au catalogue Lalique.
Bibliographie: F. Marcilhac, "Catalogue raisonné R. Lalique", Paris 1994, p. 369. **800 / 1 200 €**
- 66 Nécessaire de voyage** en ivoire sculpté de marguerites comprenant un miroir à main, deux brosses à cheveux, deux brosses à habit, un poudrier couvert et un chausse-pied.
Vers 1935 **150 / 200 €**
- 67 Jean DESPRES (1889 - 1980)**
Pichet ovoïde en étain à col droit, bec verseur angulaire et anse enroulée martelée, sur petit talon.
Signé sous la base.
Haut. : 12 cm. **150 / 200 €**
- 68 Jean DESPRES (1889 - 1980)**
Pichet ovoïde en étain lisse à col ouvert, anse martelé.
Signé sous la base.
Haut. : 16 cm. **150 / 200 €**
- 69 Jean DESPRES (1889 - 1980)**
Grand pichet bouille en étain martelé, col ouvert et anse lisse.
Signé sous la base.
Haut. : 18 cm. **200 / 300 €**
- 70 Jean DESPRES (1889 - 1980)**
Petit pichet ovoïde en étain, col ouvert martelé, anse lisse.
Signé sous la base.
Haut. : 13 cm. **120 / 150 €**



- 71 Travail de la maison CHRISTOFLE**
Coupe sur pied
De forme circulaire, pied quatre boules sur un disque.
Métal argenté. Vers 1940.
Diam. : 35 cm. (parfait état).
Voir la reproduction ci-dessus. **200 / 300 €**
- 72 Travail de la maison CHRISTOFLE**
Coupe sur pied
De forme circulaire, pied à motif d'ondulations.
Métal argenté.
Vers 1940.
Diam. : 35 cm. (parfait état).
Voir la reproduction ci-dessus. **200 / 300 €**
- 73 Georg JENSEN**
Partie de ménagère, modèle *Cactus*.
En argent et comprenant :
18 couverts dont 6 chiffrés *M.H.*
14 cuillères à café.
Poids des pièces pesables: 1 955 g.
18 couteaux.
Voir la reproduction P11. **1 500/2 000 €**
- 74 Georg JENSEN**
Partie de ménagère, modèle *Palmette*.
En argent et comprenant :
18 cuillères à café.
12 cuillères à moka.
Ciseaux à sucre.
Poids des pièces pesable: 688 g.
Grand couteau de service.
Voir la reproduction p. 11. **300 / 400 €**



- 75 Georg JENSEN**
Deux couteaux dont une lame argent et une fourchette, modèle *Perles*.
Argent.
On y joint une petite cuillère, modèle *Gland* de Georg JENSEN.
Argent.
Voir la reproduction ci-dessus. 100 / 150 €
- 76 Georg JENSEN**
Boîte fleur de forme ronde.
Argent.
Haut. : 3 cm - Diam. : 6 cm.
Poids : 83 g.
Voir la reproduction ci-dessus. 100 / 150 €
- 77 LALIQUE France**
Partie de service de table *Arras n° 2* en verre pressé moulé et gravé d'épis de blé.
Comprenant :
12 assiettes.
11 petites assiettes.
11 coupes.
2 plats.
Modèle créé en 1943 repris en 1947 et continué en 1951.
Signé.
Bibliographie : F. Marcilhac, "Lalique catalogue raisonné", n° 10 - 3053, p. 724 et 3324 p. 766.
Voir la reproduction ci-dessus. 300 / 500 €
- 78 LALIQUE France**
Petit vase flamme en cristal.
Signé.
Haut. : 14 cm.
Voir la reproduction ci-dessus. 80 / 120 €
- 79 LALIQUE France**
18 assiettes à Poisson en cristal pressé moulé à décor de poissons sautant en relief sur le marli.
Signées *Lalique France* ou *Lalique cristal France*.
Vers 1960.
Quelques égrenures.
Voir la reproduction ci-dessus. 500 / 800 €
- 80 LALIQUE France**
Jardinière *Auriac* en verre pressé moulé.
Modèle créé en 1944 continué et repris en 1951.
Signée *Lalique France*.
Long. : 31 cm.
Bibliographie : F. Marcilhac, "Lalique catalogue raisonné", n° 3470 p. 775.
Voir la reproduction ci-dessus. 100 / 200 €
- 81 LALIQUE France**
Service à salade comprenant un saladier et 18 assiettes en croissant en verre moulé pressé à décor de chardons.
Signés.
Eclats.
Voir la reproduction ci-dessus 200 / 300 €



- 82 LALIQUE France**
Grand plateau de service rectangulaire en verre pressé moulé à décor de cordes croisées.
30,5 x 45 cm.
Voir la reproduction p. 11. **250 / 350 €**
- 83 LALIQUE France**
Coupe en cristal transparent polylobée.
Signée.
Diam. : 30 cm.
(accidents.)
Voir la reproduction p. 11. **150 / 180 €**
- 84 BACCARAT**
Plat creux en cristal clair à décor de branches.
Signé.
Diam. : 21 cm.
Voir la reproduction p. 11. **150 / 200 €**
- 85 BACCARAT**
Jatte à punch en cristal soufflé et taillé.
Décor en bandeaux alterné de côtes plates et de frises de motifs géométriques dont des étoiles à 8 pointes et des soleils.
33 x 23 cm. **250 / 350 €**
- 86 Travail de la maison CHRISTOFLE**
Service thé et café comprenant: théière, cafetière, sucrier couvert, pot à lait, plateau.
Décor de côtes verticales.
Métal argenté.
Prises en palissandre. **200 / 300 €**

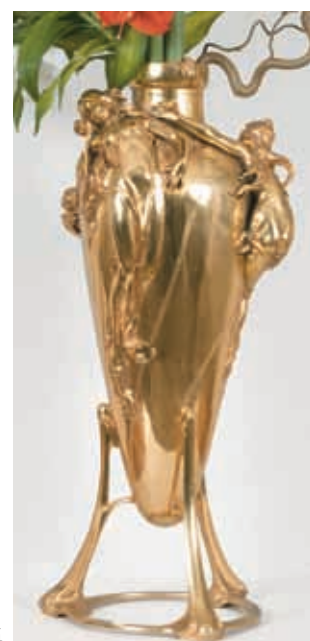
- 87 Serge MOUILLE (1922 - 1988)**
Lampadaire modèle *Luminaire simple (1953)*, à armature en métal tubulaire noir, réflecteur orientable monté sur rotule, piétement tripode incliné (état d'usage).
Haut. : 157 cm.
Bibliographie: P- E Pralus, *Serge Mouille, un classique Français*, Éditions du Mont Thou, 2006, modèle reproduit p. 156.
6 000 / 7 000 €
Voir la reproduction ci-contre.



87

- 88 Buste de femme coiffée de fleurs**
Sculpture marbre blanc sur piédouche incurvé à section carré.
Vers 1900.
(petit éclat à l'épaule).
Haut. total : 45 cm. **300 / 500 €**
- 89 Clément MASSIER (1844 - 1917)**
Vase hexagonal à tronc bombé sur base enflée à six prises à décor de gui émaillé or sur fond violet.
Signé au tampon en creux *Clément Massier Golfe Juan A-M* et *MCM Golfe Juan AM 1900*
Vers 1900.
Haut. : 28 cm.
Voir la reproduction p. 9. **600 / 800 €**
- 90 Paire de bouts de table** en métal chromé à deux lumières, bobèche en verre.
Vers 1935.
Haut. : 19 cm. **1 000 / 1 200 €**
- 91 J. CALLOT**
Plumier en bronze figurant un zéphyr et découvrant un encrier dans un rocher.
Vers 1900.
Signé.
Long. : 28 cm. **80 / 120 €**
- 92 R. d'AURILI (1834 - 1914)**
Plaque circulaire en haut relief métal argenté et doré à décor d'un profil de femme byzantine devant des tournesols.
Signé.
Vers 1900.
Diam. : 37 cm. **120 / 150 €**
- 93 L. DETOURBET**
Vase en bronze patiné vert à décor en haut relief d'une femme jouant avec un enfant dans les joncs.
Signé.
Vers 1900.
Haut. : 24,5 cm. **150 / 200 €**

- 94 C. MEINHARDT**
Vase amphore en métal doré à décor en haut relief d'amours et de femmes, sur piétement tripode.
Vers 1900.
Haut. : 65 cm.
Signé. **400 / 600 €**
Voir la reproduction ci-contre.



94



95

- 95** Edmond LACHENAL (1855 - 1948) pour la Manufacture KELLER et GUERIN à Lunéville
Service de table au *Gui* comprenant :
21 assiettes plates, 9 assiettes creuses, 27 petites assiettes, 2 plats ronds (dim. : 35 et 31 cm), 2 plats ovales (long. : 41 et 37 cm), une soupière, un légumier couvert, un saladier, un sucrier couvert sur son dormant, une saucière sur son dormant, 2 assiettes à petits fours, 3 compotiers, 4 ravier.
Vers 1896.
Pièces signées *E. Lachenal*, monogramme *KG* pour Keller et Guérin, titrées "les annales politi (ques) et lit (téaires)" et situées *Lunéville* en creux.
Émail usé, bruni, petits égrenures sur certaines pièces.
Voir la reproduction ci-dessus. 800 / 1 200 €

- 96** Miroir de table en métal doré mouluré et ajouré à décor d'une femme en haut relief se mirant dans le miroir biseauté.
Vers 1900.
Haut. : 43 cm. 120 / 150 €

- 97** Travail vers 1950
Lampadaire en métal sur fut carré laqué noir et décor débordant de stries en cuivre.
Haut. : 173 cm. 400 / 600 €

CERAMIQUES

- 98** LOT comprenant :
VIENNE, Thèière, fin XIX^e siècle.
Décor de semis de fleurettes et de feuilles or, de filets bleus, dents de loup et filets or.
En creux : 33/57/v ; marque en bleu.
Haut. : 11,8 cm.
MEISSEN, Tasse trembleuse et sa soucoupe à galerie ajourée, vers 1800.
Porcelaine dure. Sur une forme inspirée de l'orfèvrerie, à reliefs sous émail, décor floral polychrome ; filets or.
Marques aux épées croisées en bleu ; 60 et z en pourpre.
Haut. : 6,56 cm - Diam. soucoupe : 13,5 cm.
Petites usures à l'or et une égrenure.
THURINGE, Wallendorf, Pot à lait tripode.
Décor floral polychrome, filets et dents de loup or.
Marque 9,3 cm. 250 / 300 €

- 99** BRUXELLES, manufacture Demeuldre-Coché
Deux assiettes, entre 1901-1933.
Large bouquet groupé peint en polychromie au bassin et courant de feuilles or entre deux bandeaux or sur l'aile.
Diam. : 24 cm.
Voir la reproduction p. 18. 100 / 200 €

- 100** Allemagne, seconde moitié du XIX^e siècle.
Broc d'apparat.
Grés au sel rehaussé de cobalt.
Sur piédouche circulaire, large panse à décor en relief de scènes médiévales, épaulement marqué par un enroulement de ruban, frises et bec verseur en forme de protome d'aigle tenant un anneau.
Inscription tournante: *Wer will halten seinen scheder gans der las den bavren ihren dans.*
Haut. : 66 cm.
Etat : Bec verseur et anse restaurés.
Accidents et restaurations.
Mêmes forme et décor reproduits dans Gisela Reineking Von Bock, *Steineug*, Musée de Cologne, 1986, tome IV, p. 460, ill. 51. 500 / 700 €

- 101** BRUXELLES, manufacture Demeuldre-Coché
Vase Médicis, entre 1901 - 1933.
Large bouquet groupé peint en polychromie au centre d'un cartel vertical à encadrement or sur contrefond bleu.
Anses à palmettes. Col évasé peint en or bruni.
Marque peinte en or, de part et d'autre d'un arbre *D. C.*
Haut. : 40 cm.
Voir la reproduction p. 18. 800 / 1 000 €

TRES RARE ENSEMBLE DE FAIENCES DE SEPTFONTAINES



MANUFACTURE BOCH à SEPTFONTAINES

La manufacture de Septfontaines, à trois lieues de Luxembourg, a été fondée en 1766 par les frères Boch, Jean-François, Dominique et Pierre-Joseph qui formaient une équipe parfaite. Ils étaient originaires d'Audun-Le-Tiche (Lorraine) où ils avaient travaillé dans la fonderie paternelle et aussi dans la faïencerie que leur père avait établie en 1748. Ils avaient su s'entourer de spécialistes, entre autres d'un nommé Pierre Vallet qui devint par la suite leur beau-frère et leur enseigna certains procédés de fabrication qu'ils ignoraient. Pierre Vallet travailla à Lunéville et à Saint-Clément et ne cessa de leur communiquer des recettes de composition de couleurs, de pâte et de couverte de la terre de pipe.

Ainsi dès leur arrivée à Luxembourg, les frères Boch étaient nantis de solides connaissances techniques qui leur permirent un rapide succès. Au bout de quelques années, Pierre-Joseph Boch reçut la direction de l'entreprise et en 1800, à la suite du partage définitif entre les frères, il devint l'unique propriétaire de la faïencerie.

Le texte explicatif concernant toutes les marques de Septfontaines est repris à G. Schmitt, Septfontaines, pp. 21 à 27.

Bibliographie :

Catalogues d'exposition

- 1 - A.-M. Mariën-Dugardin, catalogue, Faïences fines, Musées Royaux d'Art et d'Histoire, Bruxelles, seconde éd., 1975.
- 2 - Catalogue, Amsterdam, 1977 - 1978, p. 82 - 83, n° 20, collection Villeroy & Boch, Mettlach.
- 3 - Catalogue, Sèvres, 1985, n° 10.
- 4 - Catalogue, Faïences fines de Septfontaines Décors floraux de 1767 au début du XIX^e siècle, février-mars 1989, Banque Générale, Luxembourg.
- 5 - Jean-Luc Mousset et Ulrike Degen, catalogue, Le trèfle et la brindille, deux décors sur les terres de pipe de Septfontaines au XVIII^e siècle et au début du XIX^e siècle, Musée national d'histoire et d'art, Luxembourg, 2002.

Le monogramme peint est attesté dès 1782 et utilisé avant 1787. Il existe plusieurs variantes dont une où figure l'initiale du peintre.

Les initiales B.L. en creux sont en usage du 1^{er} janvier 1787 au 1^{er} janvier 1813 et sont le plus souvent accompagnées d'un chiffre qui est le contrôle du mouleur.

Les Blancs

- 102 Cafetière**, fin du XVIII^e siècle.
Faïence fine blanche ; décor de fleurs en relief.
Monture en argent poinçonnée au XIX^e siècle.
Sans marque.
Haut. : 15 cm.
Voir la reproduction p. 14. **800 / 1000 €**
- 103 Cafetière**, fin du XVIII^e siècle
Faïence fine blanche ; décor de fleurs en relief.
Montée en argent.
Haut. : 7 cm.
Couvercle percé d'un petit trou circulaire et petites égrenures, usures aux reliefs.
Voir la reproduction p. 14. **600 / 800 €**
- 104 Pot couvert**, fin du XVIII^e siècle.
Faïence fine blanche ; décor de fleurs en relief.
Haut. : 10,5 cm.
Couvercle et panse avec un fêlé.
Voir la reproduction p. 14. **300 / 400 €**
- 105 Trois tasses et quatre soucoupes rondes**,
fin du XVIII^e siècle
Faïence fine blanche ; décor de fleurs en relief et de godrons autour du culot
Haut. : 6 cm ; Diam. : 12,3 cm.
Reproduite expo Amsterdam, 1977-1978, p. 82-83, n° 20, collection Villeroy & Boch, Mettlach. Expo Sèvres, 1985, n° 10.
On y joint :
Un pot à jus, fin du XVIII^e siècle.
Faïence fine jaune pâle ; décor de fleurs en relief.
Égrenures sur le talon et frêtel manquant.
Voir la reproduction p. 14. **500 / 700 €**
- 106 Plateau quadrilobé ovale**, fin du XVIII^e siècle.
Faïence fine blanche ; décor de fleurs en relief et de godrons autour du culot.
Sans marque.
22,7 x 17,5 cm.
Usures au bassin.
Voir la reproduction p. 14. **300 / 400 €**
- 107 Tulipière à cinq goulots**, fin du XVIII^e siècle.
Faïence fine blanche ; forme éventail sur piédouche.
Marque en creux : *B. L*
Haut. : 21,5 cm - L. : 17,3 cm.
Restaurée.
Voir la reproduction p. 14. **400 / 500 €**
- 108 Paire de Vases décoratifs à anses têtes de boucs**,
fin du XVIII^e siècle.
Faïence fine blanche ; culot à feuilles d'acanthes et frise de feuilles d'eau autour du col.
Haut. : 14,7 cm - Socle : 5,5 x 5,5 cm.
Voir la reproduction p. 14. **600 / 800 €**

Faïence fine glaçurée, décors peints en camaïeu bleu de grand feu

- 109 Corbeille ajourée et son présentoir.**
Haut. : 6 cm - Diam. : 17 cm - Diam. : 21 cm.
Reproduite expo Amsterdam, 1977 - 1978, p. 97, n° 62, coll. Part.
Voir la reproduction p. 14. **1 000 / 1 200 €**
- 110 Moutardier et Pot à jus.**
Panse à côtes torsées.
Décor de brindilles verticales peintes en bleu.
Marqué en bleu *B/I* et marque *B.L/I* et 7 (?) en bleu.
Haut. : 9 et 8,5 cm.
Modèle proche catalogue 4, p. 148, n° 73 c.
Voir la reproduction p. 14. **300 / 400 €**
- 111 Deux Pots à jus.**
Décor de guirlandes peintes en bleu.
Trace de la marque *B.L* et *W* ou *M* en bleu.
Haut. : 8,5 cm.
Une égrenure.
Expo Sèvres, 1985, n° 57.
Voir la reproduction p. 14. **200 / 300 €**
Ce motif "à la guirlande" est répandu dans de nombreuses manufactures de porcelaines et de faïences. Ici, traité avec sobriété, il se compose d'une suite de festons à fins feuillages stylisés. Ils sont retenus par un nœud de ruban à chute de feuillages. Introduite vers 1790, ce type de guirlande est utilisé jusqu'en 1823.
- 112 Paire de rafraîchissoirs à bouteilles, avant 1787.**
Circulaire sur piédouche, godrons autour du départ de la panse, prises feuilles de palmes, reliefs à agrafes sous la lèvre à ondulations. Sur cette forme inspirée de l'orfèvrerie, décor floral dit à *la feuille de trèfle*.
Sans marque.
Haut. : 15 cm - Diam. : 17,3 cm.
Usures des lèvres, un fêlé et petites égrenures au talon.
Voir la reproduction p. 14. **1 200 / 1 500 €**
Un rafraîchissoir de même forme avec presque le même décor, appartenant à une collection privée, est reproduit p. 62, n° 23 du catalogue 4. Notons qu'un rafraîchissoir de même forme - mais de décor différent - est attribué à Pont-aux-Choux, conservé au Musée des arts décoratifs de Paris, reproduit catalogue 5, p. 40, n° 17.
- 113 Pot à oille et son plateau, avant 1787.**
Forme ronde à quatre moulurations en reliefs, petites anses presque liées au corps et frêtel en forme de grenade ouverte posée sur quatre feuilles détachées.
Sur cette forme inspirée de l'orfèvrerie, décor floral dit à *la feuille de trèfle*.
Marques peintes en bleu, sur le pot *LB/9* et sur le plateau *LB* p.
Haut. : 24 cm - Diam. : 26 cm.
On y joint un plat ovale.
Cheveu d'origine camouflé sous une tige peinte en bleu.
Voir la reproduction p. 14. **1 500 / 2 000 €**
Ce pot à oille pourrait être le pendant de la terrine conservée dans une collection privée et exposée en 1985 ; cf. reproduction p. 58, n° 19 du catalogue 4 et dans le catalogue 5, p. 95, n° 8 b.

- 114 Quatre plats ovales, 2 à 2.**
Marques.
1 - en creux *B.L./20*.
2 - en bleu *LB. V* ; un éclat et deux taches.
3 - en creux *B.L./I* et *W* ou *M*.
4 - en bleu *LB./N*.
Larg. : 30 et 38 cm.
Voir la reproduction p. 14. 1 000 / 1 200 €
- 115 Une verrière ovale.**
Décor de brindille au bassin et sur la panse.
Prises à palmes.
Marque en bleu *LB./I*.
Haut. : 10,5 cm - 30 x 20 cm.
Voir la reproduction p. 14. 800 / 1 200 €
Ces petits branchages aux multiples variantes s'inspirent du décor mis à la mode par Chantilly vers 1760-1770 et utilisé à Septfontaines vers 1780.
- 116 Deux coupes circulaires à bord ondulé.**
Décor de brindilles bleues, marli à godrons.
Marque peinte en bleu *LB./M* et *LB./B*.
Diam. : 21 cm.
Deux éclats sous la lèvre et usures aux godrons sur l'une d'elles.
Voir la reproduction p. 14. 400 / 600 €
- 117 LOT comprenant :**
Beurrier couvert à plateau attaché, avant 1787.
Forme d'orfèvrerie, notamment les palmes en relief formant la base du beurrier, couvercle rocaille à frétel à prise double.
Décor de brindilles au myosotis. Sans marque.
Haut. : 10,5 cm - Larg. : 21,5 cm.
Et bouillon couvert circulaire, anses coquilles.
Marque *B.L./I* et *L* en bleu.
Haut. : 11 cm - Larg. : 20 cm environ.
Frétel disparu et égrures.
Voir la reproduction p. 14. 300 / 400 €
- 118 Partie de service à thé** comprenant 6 tasses litron et leurs soucoupes ; une grande et une petite cafetière à anse carrée.
Marques grande cafetière *C* peint en bleu et petite cafetière *B.L./3* et *W* ou *M* en bleu.
Haut. : 22 et 17,5 cm - Haut. tasse : 6,4 cm.
Mêmes modèles de service à thé, reproduits p. 147, fig. 157, catalogue 1a, 1975.
Voir la reproduction p. 14. 400 / 500 €
- 119 Non venu.**
- 120 Trois coupes circulaires.**
Aile à cotes torsées en relief.
Marque *B.L./19* en creux avec diverses lettres peintes en bleu.
Diam. : 17 cm pour la plus petite.
Voir la reproduction p. 14. 500 / 700 €
- 121 Corbeille ajourée vannerie** et son plateau, avant 1787.
Aile imitant la vannerie. Un second plateau est joint.
26 x 20 cm.
Marque *LB/B* peinte en bleu sur la corbeille et de même sur les plateaux.
Voir la reproduction p. 14. 1 200 / 1 500 €
Mêmes modèles reproduits p. 131, fig. 138, catalogue 1a, 1975. Le même type de plateau est reproduit mais avec un décor "à la fleur de trèfle", catalogue 3, p. 59, n° 20.
- 122 Théière ronde**, avant 1787.
Forme boule, anse métal et prise bois tourné.
Décor d'une large guirlande fleurie sur la panse et semis de tigelles fleuries.
Trace de marque.
Haut. : 21,3 cm.
Fèle sous la panse et restauration.
Voir la reproduction p. 14. 600 / 800 €
Une guirlande "riche" assez semblable se trouve sur la fontaine et sa vasque du Musée d'Art et d'Histoire de Bruxelles ; cf. catalogue n° 3, reproduction p. 99, n° 53.
- 123 Théière ronde**, vers 1787.
Forme boule, bec verseur nervuré terminé en protome d'animal ; bouton de préhension plat et anse fixe à attache en forme de feuilles.
Décor de bouquet à la rose et la tulipe sur le flanc ; tigelles sur le couvercle.
Marque peinte en bleu *LB/D*.
Haut. : 21,3 cm - Diam. : 18,7 cm.
Anse restaurée aux attaches. 600 / 800 €
Reproduite expo Amsterdam, 1977-1978, p. 88-89, n° 40, musée Gaumay, Virton. Modèle semblable au musée Gaumais à Virton, reproduit in 3, p. 96, n° 51.

Faïence fine a email de faïence stannifere

- 124 Pot droit couvert circulaire à gland bleu.**
Décor Fleurs des Indes sur la panse et de tigelles fleuries sur le couvercle plat.
Marque peinte en bleu *LB* :
Haut. : 10 cm - Diam. : 9,5 cm.
Voir la reproduction p. 14. 300 / 400 €
- 125 Petite cafetière à anse double et gland**, avant 1787.
Décor ronds sur la panse.
Marque peinte en bleu *LB*
Haut. : 11,2 cm.
Voir la reproduction p. 14. 400 / 500 €
Même forme de théière reproduite catalogue 3, p. 103, n° 56 mais avec un décor à la rose.
- 126 Cafetière**, avant 1787.
Nombreux rehauts peints sur le bec verseur, le frétel en forme de gland, le bouton poussoir et l'anse.
Décor ronds sur la panse.
Haut. : 21,8 cm.
Egrenure sur le bord du couvercle.
Voir la reproduction p. 14. 500 / 560 €
D'origine chinoise ou kakiemon, le décor ronds a été adopté vers 1750 à la manufacture de Tournai. Très vite, Septfontaines l'adopte pour ses faïences et Arras pour ses porcelaines tendres. Il est souvent associé à cette glaçure.
- 127 Chocoletière tripode.**
Les pieds sont peints d'hommes couverts d'un bonnet.
(un éclat à l'un d'eux)
Marque peinte en bleu *LxB* :
Haut. : 10 cm.
Voir la reproduction p. 14. 400 / 600 €

- 128 WEDGWOOD**
Corbeille ovale ajourée sur son plateau.
Imitant la vannerie. Marquée au tampon au revers.
Haut. : 6,5 cm - Larg. corbeille : 21 cm - plateaux : 24,5 cm.
On y joint un second plateau.
Petit manque à la corbeille.
Voir la reproduction p. 18. **100 / 150 €**
- 129 FRANCFORT (?)**
Crespina, vers 1700.
Décor en camaïeu de bleu en pétales sur les 16 côtes.
Au bassin, pêches et papillon dans des filets bleus.
Diam. : 22 cm.
Petites égrenures et un éclat. **300 / 400 €**

- 130 NYMPHEMBOURG**
Vase cornet *Eglise Planegg* et le *Château Furstenried*, vers 1920.
Modèle créé en 1815.
Décor peint en grisaille de part et d'autre de la panse dans un médaillon à filet or et encadrement de ruban bleu noué.
Semis floral or. Bandeau et filets autour de la lèvre et du pied.
Sous le pied, cachet vert de la manufacture, désignation des monuments peints et n° 267.
Haut. : 20 cm.
Voir la reproduction p. 18. **60 / 80 €**



- 131 RUSSIE, Manufacture de Gardner, vers 1850.**
GROUPE *La rentrée tardive.*
Sur un socle oblong, une jeune femme et son enfant relève le père. Biscuit peint au naturel avec beaucoup de réalisme.
Marques sous le socle : en creux, armes de Moscou et Gardner en cyrillique, cachet rouge de la manufacture et n° 48 peint en rouge. Il semble que les numéros arabes désignent les pièces qui étaient destinées au marché de l'Asie centrale.
Haut. : 16 cm. **200 / 300 €**
- 132 CHOPE.**
Porcelaine peinte au naturel.
Haut. : 13,5 cm - Larg. : 16,5 cm. **300 / 500 €**
- 133 STATUETTE Nijinski, 1922.**
Porcelaine peinte au naturel, costume constitué de plumes gris et rose.
Marque en bleu et en noir.
Haut. : 24,5 cm - Diam. fleur du socle : 7,5 cm. **2 000 / 2 500 €**
- 134 STATUETTE *Le Marin en goguette*, modèle de Natalia Danko en 1919.**
Porcelaine peinte au naturel.
Haut. : 10,5 cm.
Reproduit dans "Art décoratif soviétique 1917-1937", Ed. du Regard, Paris, 1989, p. 204. **250 / 350 €**
- 135 STATUETTE *Anna Akhmatova*, dans le goût de Natalia Danko.**
Porcelaine peinte au naturel : la célèbre poétesse est vêtue d'un long châle.
Haut. : 23 cm. **400 / 500 €**
- 136 COUPLE DE STATUETTES 1924 et 1932?**
De Natalia Danko.
L'ouvrière tenant un discours, modèle de Natalia Danko en 1923.
Porcelaine peinte au naturel.
Haut. : 19 cm et 19,8 cm.
Reproduite dans "Art décoratif soviétique 1917-1937", Ed. du Regard, Paris, 1989, p. 215. **550 / 650 €**
- 137 POT A CRAYONS *L'Athlète*, 1932, de C. Samohvalov.**
Porcelaine peinte au naturel. Socle noir mat.
Marques diverses.
Haut. : 18 cm.
Inscription sous le socle : *sculpteur SAMOKHVALOV* **400 / 500 €**
- 138 VIDE Poches *Les cartes à jouer.***
En trompe l'œil, émail de faïence polychrome.
Marque au revers non identifiée TB ou FB?
15,7 x 12 cm. **100 / 150 €**

- 139** Leningrad, Manufacture de Porcelaine Lomonosov.
JEU D'ECHECS *Les Blancs et les Rouges*, daté 1923, modèle de Natalia Danko en 1922.
En trompe l'œil, porcelaine polychrome.

Les Rouges (rouge, rose et noir).

- 8 paysannes à la gerbe de blé.

- 2 chevaux.

- 2 bateaux.

- 2 soldats.

- 1 ouvrier.

- Jeune fille à la gerbe.

Les Blancs (blanc, noir et or).

- 8 jeunes femmes en fourrure (?)

- 2 chevaux.

- 2 nefs.

- 2 princes.

- La mort.

- Jeune femme au bandeau de fourrure (?)

Marques au revers

Haut. : 6 cm.

Un exemplaire conservé dans les collections de l'Ermitage (Inv. EP0 7003).

Reproduit dans "Art décoratif soviétique 1917-1937", Ed. du Regard, Paris, 1989, p. 206.

Voir la reproduction p.17.

900 / 1 000 €

- 140** ESPAGNE, manufacture de la Granja
Un pichet et un verre, début XX^e siècle?
Paraison claire à décor satiné.

Sur le pichet : *Pedro* sur un phylactère et *RECUERDO DE LA GRANJA*.

EL PALACIO DESDE LA CASCADA illustré par le palais en question dans un médaillon. Frise de grecques autour du col.

Sur le verre : *Marina* sur un phylactère et *RECUERDO DE LA GRANJA* et de l'autre côté, *FUENTE DE LAS RANAS* illustré par la fontaine dans un médaillon.

Frise de grecques autour du buvant.

Haut. : 15 et 9 cm respectivement.

300 / 400 €



141

- 141** LYON, probablement Manufacture royale de faïences,
Plat au cavalier, vers 1750.

Faïence de grand feu ; forme ovale à huit pointes.

Rare iconographie au centre du bassin : un cavalier juché sur un dromadaire (ou un chameau) est peint sur une terrasse formant falaise accostée d'une fabrique. La pièce comporte deux motifs anamorphotiques ainsi qu'un grand plant de tabac, car la culture du tabac était courante dans la région lyonnaise depuis l'importation de *l'herbe à Nicot*.

Petits insectes, grand papillon à ailes bleues et oiseau en vol. L'aile est ornée de quatre branches fleuries groupées descendant à partir de l'aile sur le marli. Filet à cordon et perles en vert au pourtour.

38,8 cm x 28 cm.

Restauré.

Voir la reproduction ci-dessus.

1 000 / 1 200 €

L'ouvrage de Pierre Damiron présente une pièce de même forme et avec des fleurs semblables, pl. 10, n° 56. Par analogie, avec le plat conservé dans les collections du musée national de Céramique de Sèvres, ce plat du type I, a très probablement été peint par Pierre Mongis.

Nous remercions M. Bernard Deloche de ses précieuses indications.

Bernard Deloche avec la coll. de Michel Descours et Léon Sublet, "Faïences de Lyon", Plouguerneau, Beau fixe, 1994.



153

150

101

99

130

128

- 142 CHANTILLY**
Tasse et sa soucoupe, vers 1760.
Porcelaine tendre.
Sur une forme inspirée de l'orfèvrerie, à reliefs sous émail, décor floral polychrome ; filets or.
Marques au cor de chasse en bleu
Haut. : 6,5 cm - Diam. soucoupe : 13,7 cm. **150/200 €**
- 143 PARIS, manufacture DIHL**
Assiette à lobes, fin XVIII^e siècle.
Décor en plein d'un semis concentrique de fleurettes polychromes et de brindilles or.
Courant de feuilles or puis dents de loup or.
Diam. : 24,5 cm. **70/100 €**
- 144 SEVRES, manufacture royale.**
Tasse, 1766.
Porcelaine tendre.
Décor floral polychrome, filets bleus et dents de loup or.
Marques : sous émail : 41 ; LL/n/ en bleu.
Haut. : 5,3 cm. **80/100 €**
- 145 SEVRES, manufacture royale.**
Sucrier couvert, 1773.
Porcelaine tendre.
Décor floral polychrome, frêtel en forme de gland sur trois feuilles de chêne colorées en bleu ; filets et dents de loup or.
Marques : LL u (1773) / PR (non documenté).
Haut. : 12,5 cm - Diam. soucoupe : 11 cm.
La pâte du couvercle est très piquetée ; restauration (recuisson?) d'un lobe à dents de loup sur la lèvre.
Deux égrenures reprises sur la lèvre du sucrier. **250/300 €**
- 146 SEVRES, manufacture royale.**
Tasse litron et sa soucoupe, 1774.
Porcelaine tendre.
Décor floral polychrome, filets or et dents de loup.
Marques : tasse et soucoupe : LL T (17794) / V. (non documenté).
Haut. : 5,9 cm - Diam. soucoupe : 12,2 cm.
Filet or de la tasse probablement repris. **150/200 €**
- 147 SEVRES, manufacture royale.**
Tasse litron et sa soucoupe, vers 1775.
Porcelaine dure.
Décor floral polychrome, filets bleus et dents de loup or.
Marques : tasse et soucoupe : LL / D. T. en pourpre.
Haut. : 6,9 cm - Diam. soucoupe : 13,8 cm.
Une égrenure à l'extérieur de la soucoupe.
Nicolas DUTANDA, peintre porcelaine dure, peintre de fleurs, doreur, fonds aussi de 1765-1789 ; Cf. Eriksen, 1968, p. 324. **200/250 €**
- 148 SEVRES, manufacture royale.**
Deux Assiettes à lobes, 1776 et 1777.
Aile à relief *vannerie* entre deux filets bleus et semis de trois bouquets au naturel au bassin. Filet or.
Marque LL/y/m.x. et z (?) / LL/M.
Diam. : 24 cm.
Usures, pâte très jaune. **60/80 €**
- 149 SEVRES, manufacture royale.**
Tasse litron et sa soucoupe, 1780.
Porcelaine tendre. Décor de paysage animé dans un cartel ; courant de feuilles de laurier entre des filets or et galon de feuilles vertes et roses évoquant la passementerie autour du buvant et de l'aile de la tasse. Sur le reste, semis de barbeaux bleus. Filet de dents de loup.
Marques : tasse : LL cc (1780) et une hache ; soucoupe : LL cc (1780) et une hache ; une inscription à demi-effacée et une étiquette ancienne de la vente de 1875.
Haut. : 6 cm - Diam. soucoupe : 12,6 cm.
Usures de l'or et un éclat sous le talon de la tasse et une restauration à l'aile : collage de 2 morceaux triangulaires. (1 cm env.).
Le peintre de fleurs et de paysages, Pierre-Joseph Rosset l'aîné, a été actif à la manufacture de Sèvres de 1753 à 1799. **200/250 €**
- 150 SAMSON, vers 1865-1880.**
Pot en porcelaine monté en bronze doré dans le goût du XVIII^e siècle.
Décor dans des cartels de part et d'autre, bouquet au naturel et putto à l'arc, colombe et buisson de roses sur contrefond coloré bleu céleste.
Fausse marque de Sèvres.
Haut. : 17 cm.
Voir la reproduction p. 18. **300/400 €**
- 151 SEVRES, CH. FICQUENET, pour MILET (?) Vers 1880**
Paire de vases en faïence, à décor dans le goût chinois, émaillé en bleu Deck.
Signés au cachet *Ch. Ficquenet / Sèvres.*
Sans fond destiné à être montées en lampe.
Socle circulaire en bois dans le goût Chinois.
Haut. totale : 37,5 cm - Diam. : 18,5 cm. **400/500 €**



152

- 152 SEVRES, Manufacture Nationale, 1910**
Deux bols sein en porcelaine nouvelle, émaillée jaune pâle pour les supports tripodes à tête de boucs. Les globes seins émaillés au naturel. Filets or.
Il s'agit du modèle exécuté pour la Laiterie de Rambouillet (cachet de la Manufacture).
Haut. : 11,5 cm - Diam. : 13,5 cm.
Voir la reproduction ci-dessus. **600/800 €**



153 LANGEAIS

Deux Jardinières rondes.

Avec anses et anneaux mobiles, à décor de pampres de vigne.
Haut. : 17,5 cm - Diam. : 16 cm.

Paul Jean Souriau, "Les faïences de Langeais", tome II,
Paris, 1996, reproduite p. 89, n° 37.

Voir la reproduction p. 18.

200 / 300 €

154 Emile LENOBLE

Vase pansu à long col, vers 1925 - 1930.

Décor de rondelles peintes sur toute la surface du vase, plus
rose d'un côté.

Signature au monogramme.

Rare étiquette de la Galerie de Géo Rouard *A LA PAIX*.

Haut. : 27 cm.

550 / 600 €

155 JEAN BESNARD (1889 - 1958) pour PRIMAVERA

Vase à bulbe.

Faïence. Sur le col et l'épaule, décor perlé d'émail
stannifère de détachant sur le biscuit, disposé en coulures et
contrefond blanc finement craquelé sur le reste de la panse.

Marques au cachet en creux:

PRIMAVERA/MADE IN FRANCE/13 841.

Haut. : 40 cm.

Voir la reproduction ci-dessous.

500 / 600 €



156 PARIS, D.- H. CHIPARUS (1888 - 1950)

par les Editions REVEYROLLIS

Vénus en terre cuite. Socle signé.

Haut. : 95 cm - Socle: 44x24 cm.

400 / 500 €

157 NANCY, Bussièrre, vers 1900.

Coloquinte en grès à décor de cristallisations.

Signée et située.

Haut. : 20 cm.

Voir la reproduction ci-dessous.

100 / 150 €

158 VALLAURIS, MADOURA et Pablo PICASSO

Pichet en faïence, *Taureau et picador.*

Décor en réserve, modèle créé en 1956.

Marqué aux cachets sous émail et *EDITION/PICASSO*

Haut. : 14 cm - Larg. : 14,5 cm.

Tiré à 500 exemplaires.

N° 369 du Catalogue d'Alain Ramié *Picasso Catalogue de
l'œuvre céramique édité 1947-1971, 1988, p. 189.*

Voir la reproduction ci-dessous.

1 000 / 1 200 €

159 VALLAURIS, MADOURA et Pablo PICASSO

Pichet en faïence, *Chouette.*

Vase tourné et modelé dont le modèle a été créé en 1969,
exemplaire numéroté 127.

Décor à l'engobe gravé à la mirette.

Marqué aux cachets sous émail *PLEIN FEU* et

EDITION/PICASSO.

Numéroté.

Haut. : 30 cm - Larg. : 22,5 cm.

Tiré à 250 exemplaires numérotés.

N° 604 du Catalogue d'Alain Ramié *Picasso Catalogue de
l'œuvre céramique édité 1947-1971, 1988, p. 291.*

Voir la reproduction ci-dessous.

2 000 / 2 500 €

160 VALLAURIS, MADOURA et Pablo PICASSO

Coupe circulaire en faïence, *Scène de tauromachie.*

Empreinte originale, modèle créé en novembre 1954,
exemplaire numéroté 115.

Marqué au cachet sous émail ; *115/150* et aussi *K115.*

Tiré à 150 exemplaires.

Diam. : 18 cm.

N° 241 du Catalogue d'Alain Ramié *Picasso Catalogue de
l'œuvre céramique édité 1947-1971, 1988, p. 127.*

Voir la reproduction ci-dessous.

600 / 800 €

ARCHEOLOGIE



161

161 Sommet de pilier hermaïque.

Il représente le buste d'un satyre, la tête inclinée vers la gauche. Le visage souriant présente des traits expressifs fortement marqués (pommettes saillantes, sourcils arqués). La coiffure, composée de courtes mèches éparses ceintes d'un fin bandeau, dégage les oreilles en pointes.

Marbre blanc.

Restauration de nez et d'un angle inférieur, diminution de la base, quelques éclats, très belle conservation.

Epoque Romaine, II^e siècle ap. J.-C.

Haut. : 29 cm.

L'œuvre présentée ici est une réplique d'époque romaine d'une statue de satyre faisant partie d'un groupe dit *l'invitation à la danse*. Celui-ci mettait en scène un satyre musicien invitant à la danse une nymphe assise sur un rocher.

Le modèle original, aujourd'hui perdu, a probablement été créé au II^e siècle av. J.-C. Il est connu par des pièces de monnaie.

Ce type de représentation de satyre, souvent extrait du groupe, était fort apprécié des romains comme ornement de jardin.

Voir la reproduction ci-dessus.

20 000 / 30 000 €

TABACOLOGIE

162 Belle tabatière ronde en buis, application de laiton ajouré à motif de cœurs, étoiles et objets d'autel.

Bretagne, XIX^e siècle. Anciennes réparations.

Diam. : 8,5 cm.

Voir la reproduction p. 22.

500 / 600 €

164 Etui à pipe pour "brûle-gueule" en buis à incrustation de pastilles en os teinté. Anneaux, losanges, charnière et fermoir en laiton, embout en corne.

Bretagne, XIX^e siècle.

Long. : 14 cm.

Voir la reproduction p. 22.

150 / 250 €

163 Etui à pipe pour "brûle-gueule" en buis à incrustation de pastilles en os teinté. Anneaux, charnière et fermoir en laiton, embout en corne. Rosaces et étoile cloutées.

Bretagne, XIX^e siècle.

Long. : 15 cm.

Voir la reproduction p. 22.

150 / 250 €

165 Etui à pipe pour "brûle-gueule" en buis à cercles gravés pointés. Anneaux, charnière, losanges cœurs, fermoir et embout en laiton.

Bretagne, XIX^e siècle.

Long. : 14 cm.

Voir la reproduction p. 22.

150 / 200 €



- 166** Etui à pipe en ébène (fentes). Monture, charnière embout ; motifs floraux en incrustation et piqués en argent.
Flandres, fin du XVIII^e siècle.
Long. : 28 cm. 300 / 400 €
- 167** Etui à pipe en ébène. Filets torsadés, charnière ; motif floral en incrustation et piqués en argent.
Flandres, fin du XVIII^e siècle.
Long. : 26 cm. 300 / 400 €
- 168** Etui à pipe en acajou. Filets torsadés, charnière, motif floral en incrustation et piqué en laiton.
Flandres, fin du XVIII^e siècle.
Long. : 25 cm. 200 / 300 €

- 169** Etui à pipe en citronnier. Charnière, bagues, filets torsadé, fermoir gravé et embout en laiton. Incrustations de croix de Malte.
Flandres, XVIII^e siècle. 200 / 300 €
- 170** Etui à pipe en acajou. Belle monture gravée et ajourée à motifs floraux, embout en laiton.
Flandres, XVIII^e siècle.
Long. : 26 cm. 300 / 400 €
- 171** Bel étui à pipe en acajou. Belle monture gravée et ajourée à motifs floraux, embout en laiton.
Flandres, XVIII^e siècle.
Long. : 26 cm. 300 / 400 €
- 172** Bel étui à pipe en hêtre teinté et sculpté à motif d'un aigle bicéphale, acanthes et feuillages ; fût à croisillons et embout à tête grotesque à plumes.
Flandres, XVIII^e siècle.
Long. : 24 cm. 300 / 400 €
- 173** Lot de cinq étuis à pipe en hêtre.
Un signé de la fabrique Gambier. Circa 1900.
On y joint une pipe à talon culottée et émaillé avec inscription "Maison talon", une en terre rouge par Scoufflaire ; deux pipes (dont une courbe) belges. 100 / 150 €
- 174** Pilon à tabac en buis annelé. Contours en argent.
XIX^e siècle.
Haut. : 14,5 cm. 80 / 120 €
- 175** Porte amadou et allumoir en cuivre à motif découpé de vagues.
Flandres, XVIII^e siècle.
Long. : 8,5 cm. 100 / 150 €

OBJETS D'ART

- 176** Vierge en bois fruitier sculpté et polychrome de la fin du XVII^e siècle.
Elle est représentée debout, avec un léger constraposto, tenant l'enfant dans son bras droit et une petite sphère dans sa main gauche. Son visage est impassible et sa chevelure ondulée est agrémentée d'un voile reposant à l'arrière de sa tête. La taille haute et les plis linéaires de sa robe rouge, nous rappellent les vierges du XVI^e siècle, mais ses chausses, coupées en arrondi sur l'avant, sont caractéristiques de la période de Louis XIV. L'enfant s'agrippe au manteau de sa mère et tient une sphère dans sa main droite. Il est vêtu d'un manteau, élément plutôt inhabituel pour une sculpture du XVII^e siècle.
La tête de la vierge a été sculptée à part mais reste d'origine. L'arrière n'est pas sculpté.
Polychromie d'origine avec usures et reprises.
Fente à l'avant, petits manques.
Centre de la France, fin du XVII^e siècle.
Haut. : 97 cm. 1 300 / 1 800 €
- 177** Cadran solaire équinoxial pliant de voyage en laiton gravé anciennement argenté.
De forme octogonale, il est signé Le Febvre à Paris.
XVIII^e siècle.
Long. : 6,7 cm.
Voir la reproduction ci-contre. 300 / 400 €



- 178** Cadran solaire équinoxial déployant de forme octogonale en laiton gravé à décor de rocailles.
XVIII^e siècle.
Long. : 6 cm.
Voir la reproduction ci-dessus. 300 / 400 €
- 179** Cadran solaire équinoxial pliant de voyage en laiton gravé. De forme octogonale, il est signé Le Maire à Paris.
XVIII^e siècle.
Long. : 6,5 cm.
Voir la reproduction ci-dessus. 300 / 400 €
- 180** Eventail, monture en nacre, feuille en papier décoré à la gouache de scènes galantes dans des médaillons sur fond de feuilles fruits, et rubans.
Fin XVIII^e début XIX^e siècle. 200 / 300 €
- 181** Eventail romantique, monture en écaille blonde rehaussée d'or, feuille en soie pailletée or, ornée de rinceaux.
XIX^e siècle. 200 / 300 €



182

- 182 Coffret nécessaire** en placage de bois de loupe à écoinçons, poignées, entrée de serrure et pièce de pouce en cuivre, sur le couvercle (le cartouche manque). Il renferme huit pots ou flacons ou encrier en cristal blanc taillé de quadrillages, les couvercles et bouchons en argent unis ou ciselés de feuilles d'eau et rosaces. Un bassin ovale, une verseuse cylindrique et son couvercle, son manche en ébène, une cuiller à café de modèle à filets, un entonnoir, une cuillère, un blaireau en argent ou monté en argent ; sur deux plateaux s'adaptant dans le bassin : une brosse à dents et un porte plume en argent, deux canifs, deux rasoirs, une vrille, une lancette et un grattoir sur manches en nacre à embouts, viroles et écussons en argent, différentes pièces de manucure, un tire botte et un tire bouton en acier, un étui et un cachet en ébène et nacre. Une brosse à cheveux. Une tasse et sa soucoupe en porcelaine blanc et or.
Pour les pièces sur lequel le poinçon de l'orfèvre est visible, il s'agit de P. Taratte, insculpé en 1815/1816.
Pour l'ensemble : Paris 1819/1838.
(accidents et manques, à l'intérieur du couvercle du coffret : miroir fracturé)
Poids des pièces pesable : 315 g.
Voir la reproduction ci-dessus.

2 000 / 2 500 €

- 183 Paire de glaces** rectangulaires à encadrement en bois doré, mouluré et sculpté à décor de rais de coeurs, tors de lauriers et d'un motif en cosse de pois.
Travail de la fin du XVIII^e siècle.
(accidents et restaurations, miroirs postérieurs).
120 x 98 cm.

1 000 / 1 200 €

- 184 Cartes d'état-major d'une partie de l'Empire de Russie ayant appartenu au Maréchal Suchet, Duc d'Albufera.**
Ces cartes, en deux parties, ont été établies par D. G. REYMANN au début du XIX^e siècle.
Elles sont dans leur étui gainé de papier façon marbre.
Elles portent l'étiquette de Guillaume Théophile, libraire à BRESLAU et les étiquettes de leur propriétaire. 1 000 / 1 200 €

- 185 Pendule portique** en bronze patiné et doré, le mouvement porté par quatre colonnes corinthiennes.
Balancier à compensation.
Travail du milieu du XIX^e siècle.
Haut. : 53 cm.

700 / 800 €

- 186 Pendule borne** d'époque Empire, signée Honoré PONS à Paris, à l'instar des pendules d'audience d'Antide JANVIER, sur un socle à deux sphinges entre lesquelles se trouve un thermomètre sur une plaque en émail blanc où se trouve la signature.
Au dessus, le mouvement de pendule indique l'heure, les minutes, la date et le jour de la semaine. L'heure est sur un cadran annulaire émail blanc, chiffres romains ; le double quantième est indiqué sur un cadran auxiliaire situé entre midi et le centre et par l'intermédiaire de deux aiguilles.
Boite en acajou et placage d'acajou sur quatre pieds en bronze tourné.
Mouvement à sonneries heures demies entraînant les quantième.
Haut. : 36,6 - Larg. : 19,5 - Prof : 16 cm.
H. PONS a travaillé pour les plus grands horlogers tels que Bréguet, il s'installe en 1807 à Saint Nicolas d'Aliermont où il redynamisa d'une façon remarquable l'industrie horlogère de ce lieu.

Voir la reproduction ci-dessous.

2 000 / 3 000 €



186



187

- 187** Pendulette d'officier autrichienne à grande sonnerie des quatre quarts et de l'heure, répétition et réveil matin, en bronze doré, ciselé et guilloché, de forme "tonneau", reposant sur des volutes typiques de la Restauration, poignée de transport au sommet, cadran chiffres arabes. Mouvement complet à restaurer (axe supérieur de la verge cassé). Restaurations. (deux aiguilles postérieures). Première moitié du XIX^e siècle. Haut. : 18 cm.

Voir la reproduction ci-dessus.

1 500 / 2 000 €

- 188** Pendule en bronze ciselé et doré représentant *la Duchesse de Berry allaitant le Duc de Bordeaux, avec sa fille Louise en prière*, un peu à l'écart se trouve le couffin de son fils. Le cadran émaillé à chiffres romains pour les heures et arabes pour les minutes signé DIOT à Paris, s'inscrit au fronton d'un élément d'architecture orné de draperies et cygnes, les montants en gaine à têtes d'égyptiennes. Elle repose sur une base à ressaut cintré à décor de guirlandes de fleurs et de profils dans des médaillons, terminée par de petits pieds fuselés. Epoque Restauration. (restaurations, usures à la dorure, manques). Haut : 40 - Larg : 30 - Prof : 15,5 cm

Voir la reproduction ci-contre.

2 500 / 3 000 €

Historique :

La Duchesse de Berry était l'épouse du Duc de Berry, fils puîné du comte d'Artois, futur Charles X. Le Duc, héritier du trône puisque son frère aîné le Duc d'Angoulême n'avait pas d'enfant, fut assassiné en février 1820. Sept mois plus tard, le 29 septembre de la même année devait naître celui qu'on appellera "l'enfant du miracle", et qui devait assurer la continuité de la dynastie des Bourbons.

Un mouvement général de prière pris forme dans tout le royaume pour que la Duchesse de Berry donne à la France un héritier mâle; ainsi la venue de ce sauveur fut saluée par divers objets à son effigie, et en particulier des modèles de pendule.

Notre modèle, créé par le bronzier J.A. REICHE, est le plus charmant.



189

- 189** Pendule lyre en cristal taillé à décor de godrons, la monture en bronze doré présente des cols de cygne, tête de jeune femme, frise de roses et griffes ailées. Epoque Charles X. Haut. : 57 cm.

Voir la reproduction ci-dessus.

5 000 / 6 000 €



188



190



190

190 *Portraits de Monsieur de Champlfleury, de son fils et de sa belle-fille.*

Trois miniatures ovales sur ivoire du premiers tiers du XIX^e siècle, dont deux sont signées : la belle-fille par A. LOIZILLON et datée 1826.

13,6 x 10 cm.

le fils par FRIBOURG et datée 1830, 13,6 x 11 cm.

Cadres en bois doré.

Voir la reproduction ci-dessus.

1 000 / 1 200 €

191 **Paire de candélabres à trois lumières** constitués de vases balustres en céramique bleue d'où s'échappent des bouquets de lys en bronze doré.

Prises latérales à têtes de béliers et bases en bronze doré.

Travail du XIX^e siècle de style Louis XVI.

(petits accidents).

Haut. : 53 cm.

800 / 1 200 €

192 **Paire de candélabres à deux lumières** en bronze patiné et doré, à décor de femmes canéphores supportent un vase Médicis d'où sortent deux porte-lumières et un rameau fleuri.

Base en colonne baguée, socle carré.

Style Empire.

Haut. : 49,5 cm.

1 200 / 1 500 €

193 **Glace d'entre-deux** en bois doré et sculpté à décor ajouré de rinceaux et de feuillages, surmontée d'une large coquille feuillagée. Le miroir est cerné d'une frise de joncs rubanés à angles arrondis.

Travail italien du XIX^e siècle.

(accidents, glace rapportée).

Haut. : 103 - Larg. : 38 cm.

600 / 800 €

194 **Lustre corbeille** à huit lumières, doublé de quatre lumières intérieures, en bronze doré et ciselé à motif de palmettes dans la partie supérieure, de cornes d'abondance et de béliers affrontés sur la couronne, et d'une pomme de pin en pendentif. Enfilage de cristaux, pendeloques et mirzas.

Style Empire.

(accidents et manques).

Haut. : 95 - Diam. : 55 cm.

1 000 / 1 500 €

195 **Coupe** en émaux peints en grisaille.

Cette coupe très certainement de mariage, est de forme ronde aplatie avec deux anses en consoles ajourées. L'intérieur porte en décor central un homme barbu et une femme dans un char marin qui doivent être Neptune et une nymphe.

Tout autour des scènes de chevaux marins de dauphins, de tritons et d'autres animaux marins forment une frise sur le marli.

Sur l'avvers en partie centrale le monogramme de Diane de Poitiers, alors que corps porte des éléments floraux en bouquets et croix, peints en grisaille et en doré.

Les anses sont en forme de console ajourées.

France, dans le style du XVII^e siècle réalisé au XIX^e siècle.

(quelques égrenures sur le col et réparations aux anses).

Haut. : 5 cm.

Diamètre aux anses : 20,5 cm.

Voir la reproduction p. 26.

800 / 1 200 €

196 **Important pot couvert** en émaux peints de Vienne.

L'œuvre que nous présentons est constituée en sa partie haute d'une coupe sphérique et son couvercle que soutient un fût ouvragé se prolongeant en partie basse par un socle demi-sphérique.

La partie supérieure, cerclée de cuivre aux émaux transparents, comporte de belles réserves ovales où se développent des décors de scènes mythologiques. Coiffé par une figure féminine qui lui sert de prise, le couvercle présente des ornements de feuilles stylisées et de rinceaux qui se dégagent sur fond blanc. Soulevant ce chapeau nous découvrons un décor d'arabesques dans un ensemble géométrique en bleu et or.

Le fût en cuivre émaillé transparent est mis en valeur par quatre soldats en ronde bosse "à la romaine" qui l'entourent. Il se prolonge en partie basse par un support demi cylindrique où nous retrouvons des scènes mythologiques propices aux nus, inscrits dans de grandes réserves ovales. On reconnaît entre autres Mercure accompagné de nymphes dans le décor bucolique d'une forêt. En partie basse un socle en cuivre émaillé orné d'une frise végétale aux couleurs de rouge, de bleu et de vert.

(quelques accidents et manques, notamment sous le socle de coupe).

Vienne, deuxième moitié du XIX^e siècle.

Haut. : 39 cm.

Voir la reproduction p. 26.

1 500 / 2 000 €



- 197 Superbe Vidrecome** en ivoire sculpté du XIX^e siècle.
De taille inhabituelle, ce vidrecome développe une riche ornementation d'une grande qualité d'exécution. L'artiste a représenté en haut-relief, une scène qui tourne autour du corps du vidrecome où se mêlent le sacrifice d'un bélier, des chants et danses bachiques dans un cadre mythologique, le tout souligné d'une frise de coquilles.
Notre objet, reprend donc la thématique de Bacchus que vient souligner l'anse en forme de cep agrémenté de raisins. L'ensemble est coiffé d'un couvercle où se développent des frises de coquilles et de feuilles d'acanthes, lui-même surmonté de deux charmants "amours à la coupe". Enfin quatre pieds sculptés en enroulement surélèvent la pièce la rendant plus légère.
Manque une main d'un amour.
Minuscules accidents dont la main d'un amour sommital manquante.
Travail Allemand de Bavière du XIX^e siècle.
Haut. : 37,5 cm.
Voir la reproduction ci-dessus. **3 000 / 4 000 €**

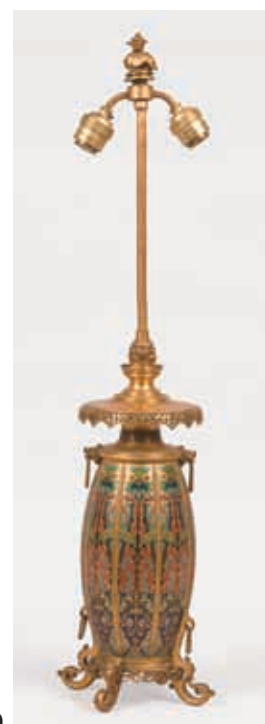
- 198 Plat** en laiton repoussé et argenté.
Il porte au centre une scène de musiciens entouré sur le marli de rinceaux feuillagés.
XIX^e siècle.
(argenterie usée).
26,5 x 23,5 cm.
Voir la reproduction ci-dessus. **300 / 350 €**

- 199 Paire de grandes cassolettes ovoïdes** en lapis-lazuli, enserrées dans une monture en bronze ciselé et doré à trois jambes torsadées, surmontées de têtes de faune et terminées par des griffes ; prises en pomme de pin, feuillages et pampres. Le tout reposant sur une base triangulaire évidée en marbre crème.
Travail du XIX^e siècle de style Louis XVI.
Haut. : 51 - Larg. : 22 cm.
Voir la reproduction ci-contre. **3 000 / 4 000 €**

- 200 Lampe** en bronze doré, le fût ovoïde et côtelé à décor d'arabesques en émaux cloisonnés polychromes, surmonté d'une flèche terminée par un éléphant. Base quadripode dans le goût de la Chine.
Travail de F. BARBEDIENNE, signé.
Haut. : 72,5 cm.

1 000 / 1 200 €

Voir la reproduction ci-contre.





201

- 201** Pierre LENORDEZ (1815 - 1892)
Piqueur tenant un cheval et deux chiens
Groupe en bronze à patine brune.
Sur la terrasse: *P Lenordez*
Haut.: 48,5 - larg.: 73 cm.
Voir la reproduction ci-dessus. 3 000 / 5 000 €

- 202** Paul COMOLERA (1818 - 1897)
Taureau
Bronze à patine médaille. (traces d'oxydation).
Sur la terrasse: *P. COMOLERA* et l'estampille de la Société des Bronzes de Paris, avec un n° 1287 et plus loin la lettre B.
Haut.: 22 - Larg.: 41,5 cm. 800 / 1 000 €

- 202** Charles VALTON (1851 - 1918)
Bis *Cheval arabe*
Sculpture en métal de composition à patine brune.
(petite fente en haut de la queue).
Sur la terrasse: *CH. VALTON*, sur le devant un cartouche:
*OFFERT PAR LES GRADES DU 2^e ESCADRON ET LES
GARDES DU 3^e PELOTON.*
Epreuve en régule patiné, signée sur la terrasse.
Haut.: 46 - Larg.: 42 cm. 400 / 600 €

- 203** **Lustre corbeille** constitué d'une double couronne de huit lumières chacune. Fût central en balustre torsadée.
Enfilage de perles, pendeloques, plaquettes, mirzas en verre facetté.
Monture en bronze doré.
Haut.: 100 - Diam.: 75 cm. 1 000 / 1 200 €

- 204** **Trumeau** en bois laqué vert composé dans la partie supérieure d'une huile sur toile (rentoilée) figurant une scène animée dans un paysage de ruines néoclassiques, et d'un miroir dans la partie basse.
150 x 75 cm. 800 / 1 200 €

- 205** **Lion** en marbre de Vérone sculpté.
Il est représenté couché, la crinière plate et il comporte deux trous de section carrée sur son dos. Il possède toutes les parties saillantes polies et on peut voir de nombreux coups d'outil sur tout le corps.
Ce type de sculpture se trouve souvent comme pieds ou socle de chaire, d'escalier dès le moyen âge.
Notre lion est une belle réplique exécutée postérieurement au XX^e siècle.
Un manque sur le train arrière gauche du lion.
Haut.: 30 - Larg. 79 - Prof.: 30 cm.
Voir la reproduction ci-dessous. 1 200 / 1 700 €



205

- 206** **Socle à gradin carré et sa cloche** en cristal double rouge et taillé, il repose sur quatre pieds facettés sur armature métallique.
Baccarat, deuxième moitié du XIX^e siècle.
Haut.: 39 - Larg.: 28 - Prof.: 28 cm. 300 / 400 €

- 207** **Album photo** en cuir brun
Reliure plat supérieur agrémenté de volutes à motifs émaillés, laiton doré, fixés sur une plaque en albâtre.
Tranche dorée.
8 x 27 x 33 cm.
(soulèvements et accidents au bas du dos). 150 / 200 €



208

- 208** Stylo à plume en or ayant appartenu à Dieudonné COSTES, célèbre aviateur français. Ce stylo de marque WATERMAN'S présente un habillage de bandes unies alternant avec des bandes guillochées. Il est gravé sur le capuchon : *DIEUDONNE COSTES souvenir de Robert DREYFUS, MEXICO, 29 janvier - 4 février 1928.* Long. : 11,20 cm.
Voir la reproduction ci-dessus.

2 000 / 3 000 €

Dieudonné COSTES est né à SEPFONDS (Tarn et Garonne) le 4 novembre 1892, il disparaît le 18 mai 1973. Six mois après le succès de la traversée de l'Atlantique Nord par Charles LINDBERGH de New York à Paris, les 14 et 15 octobre 1927, COSTES et CEBRIX effectuent la première traversée sans escale de l'Atlantique Sud entre Saint-Louis du Sénégal et Natal du Brésil. Puis, les français continueront leur voyage en parcourant toute l'Amérique du Sud. Ils remonteront jusqu'à New York et se dirigeront vers San Francisco. A l'occasion de cette tournée Sud américaine, COSTES recevra à MEXICO de Robert DREYFUS ce stylo en or, lors de son escale entre le 29 janvier et le 4 février 1928. Il sera là pour concrétiser le prix DREYFUS destiné à récompenser le meilleur rallye de l'année. Puis poursuivant le vol, les aviateurs passeront par Tokyo et gagneront Paris où ils recevront un accueil triomphal. Par la suite, en association avec BECCONTE, les deux pilotes franchiront l'Atlantique Nord, pour la première fois dans le sens Est-Ouest, de Paris à New York.

MOBILIER

- 209** **Console d'applique** en chêne sculpté et ajouré à décor de fleurs et feuillages, montants et pieds cambrés à volutes réunis par une entretoise en forme de coquille feuillagée. Plateau de marbre rouge. Epoque Louis XV. (Restaurations, anciennement laquée). Haut. : 94 - Larg. : 95 - Prof. : 49 cm. **3 000 / 3 500 €**
- 210** **Guéridon tripode** en bois de placage à décor en marqueterie des attributs de la musique sur le plateau, de rameaux fleuris sur le plateau d'entretoise, et de croisillons sur la ceinture. Il ouvre à un tiroir en ceinture. Montants plats, pieds cambrés à nervure. Sabots et galeries ajourées en bronze. Style Transition. Haut. : 73 - Diam. : 47,5 cm. **300 / 400 €**
- 211** **Billet doux** à doucine en placage de bois de rose et d'amarante. Il ouvre à un abattant orné d'une scène impériale façon laque de Chine, découvrant quatre petits tiroirs surmontés de trois rangs de casiers obliques. Doubles montants reliés par une tablette d'entretoise et terminés par des pieds en patins. Plateau en marbre jaune. Baguettes, galeries ajourées et chutes de piastres en bronze doré. Style Louis XVI. Haut. : 124 - Larg. : 60 - Prof. : 38 cm. **500 / 700 €**
- 212** **Bergère** en acajou et placage d'acajou. Montants à section carrée, accoudoirs en colonnes baguées. Pieds antérieurs à étranglement sculptés de feuilles lancéolées. Epoque Empire. Haut. : 92 - Larg. : 64 - Prof. : 68 cm. **1 000 / 1 200 €**



213

213 Commode à façade en arbalète en bois fruitier mouluré et sculpté.

Elle ouvre à quatre tiroirs sur trois rangs.

Les montants arrondis évidés, les côtés panneautés, ceinture mouvementée sculptée de feuillages et enroulements.

Elle repose sur de petits pieds cambrés à enroulement.

Plateau mouluré.

Ornementation de bronze.

Travail du XVIII^e siècle du Sud de la France.

(fonds restaurés, plateau anciennement restauré, petites restaurations)

Haut. : 84 - Larg. : 125 - Prof. : 62 cm.

Voir la reproduction ci-dessus.

7 000 / 9 000 €



214

214 Bureau de pente en noyer et en acajou ouvrant à un abattant découpé surmontant quatre tiroirs sur trois rangs.

L'abattant découvre un gradin galbé à quatre rangs de tiroirs et guichets venant encadrer deux tiroirs verticaux et un vantail.

Travail du XVIII^e siècle.

(fentes et restaurations).

Haut. : 102 - Prof. : 113 - Larg. : 52 cm.

Voir la reproduction ci-dessus.

1 500 / 2 000 €



215

215 Commode en noyer ouvrant à cinq tiroirs sur trois rangs creusés de moulures sinueuses. Façade cintrée et montants arrondis.

Entrées de serrure et poignées en bronze.

Travail d'Ile de France, XVIII^e siècle.

(Restaurations dans les fonds)

Haut. : 85 - Larg. : 125 - Prof. : 57 cm.

Voir la reproduction ci-dessus.

2 500 / 3 000 €



216

- 216** Commode en noyer mouluré et sculpté ouvrant à trois tiroirs, la façade légèrement cintrée, à décor de cartouches violonnés et agrémentés de fleurs et feuillages ; les montants arrondis à réserves en défoncé; petits pieds cambrés. Poignées de tirages fixes à décor de soleil et entrées de serrure à nœuds rubanés en bronze. Travail de la Vallée du Rhône, XVIII^e siècle. (Plateau refait, restaurations à un pied postérieur). Haut. : 102 - Larg. : 132 - Prof. : 65 cm.
Voir la reproduction ci-dessus. **3 000 / 4 000 €**



218

- 218** Petite commode sauteuse à ressaut central ouvrant à deux tiroirs sans traverse en placage de bois de rose en fil. Montants antérieurs arrondis et pieds cambrés à nervures. Marbre rouge des Pyrénées. Estampille de STUMPF et poinçon de Jurande. Epoque Transition. (Soulèvements de placage). Haut. : 83 - Larg. : 45,5 - Prof. : 80,5 cm.
Jean-Chrysostome STUMPF, reçu Maître le 27 août 1766.
Voir la reproduction ci-dessus. **3 000 / 5 000 €**



217

- 217** Semainier en noyer mouluré à montants arrondis, il repose sur des petits pieds cambrés. Ornementation de bronze tels qu'anneaux de tirage, entrées de serrure et sabots. Epoque Transition. (restaurations, piqûres). Haut. : 180 - Larg. : 80 - Prof. : 39 cm.
Voir la reproduction ci-dessus. **2 000 / 2 500 €**



219

- 219** Commode rectangulaire en bois de placage et incrustations de filets de bois de couleur. Elle ouvre à trois tiroirs en façade, le plateau présente en son centre un médaillon figurant un montreur d'ours, en marqueterie de bois de couleur. Les montants à décor de cannelures simulées. Elle repose sur des pieds gainés. Travail de l'Est, fin du XVIII^e siècle. Haut. : 84 - Larg. : 130 - Prof. : 59 cm.
Voir la reproduction ci-dessus. **4 000 / 6 000 €**

- 220** Pianoforte en bois de placage. Travail du XIX^e siècle. **1 000 / 1 500 €**



221

- 221 Canapé corbeille** en bois sculpté, mouluré et redoré à décor de frise de ruban, le dossier mouvementé sommé d'un nœud feuillagé, la ceinture sinueuse, il repose sur six pieds cambrés. Epoque Louis XVI.

Voir la reproduction ci-dessus.

3 000 / 4 000 €

- 222 Commode rectangulaire** en placage d'acajou et acajou moucheté ouvrant à quatre tiroirs à encadrements de filets de laiton, les montants antérieurs chanfreinés et cannelés. Pieds toupies.

Poignées de tirage mobiles et entrées de serrure losangiques en bronze.

Dessus de marbre gris Sainte Anne.

Travail de la fin du XVIII^e siècle.

Haut. : 86 - Larg. : 126 - Prof. : 56,5 cm. 1 500 / 2 000 €

- 223 Piano demi-queue PLEYEL** à décor floral or patiné exécuté sur fond de laque cuir nuagé soutenu.

Voir la reproduction ci-dessous.

3 000 / 4 000 €



223

- 224 Paire de gaines** plaquées de marbre rouge à décor sculpté de moulurations et de cannelures.

Haut. : 110 - Long. : 37,5 - Prof. : 32,5 cm. 1 500 / 2 000 €

- 225 Buffet deux corps** en chêne mouluré et sculpté, la partie supérieure en retrait s'ouvrant à quatre vantaux, à décor de cartouches contournés, montants arrondis. XVIII^e siècle.

Haut. : 261 - Larg. : 165 - Prof. : 65,5 cm.

Voir la reproduction ci-dessous.

2 000 / 2 500 €



225

(le buffet a été photographié sans sa corniche, qui n'est pas manquante).

TAPIS-TAPISSERIES



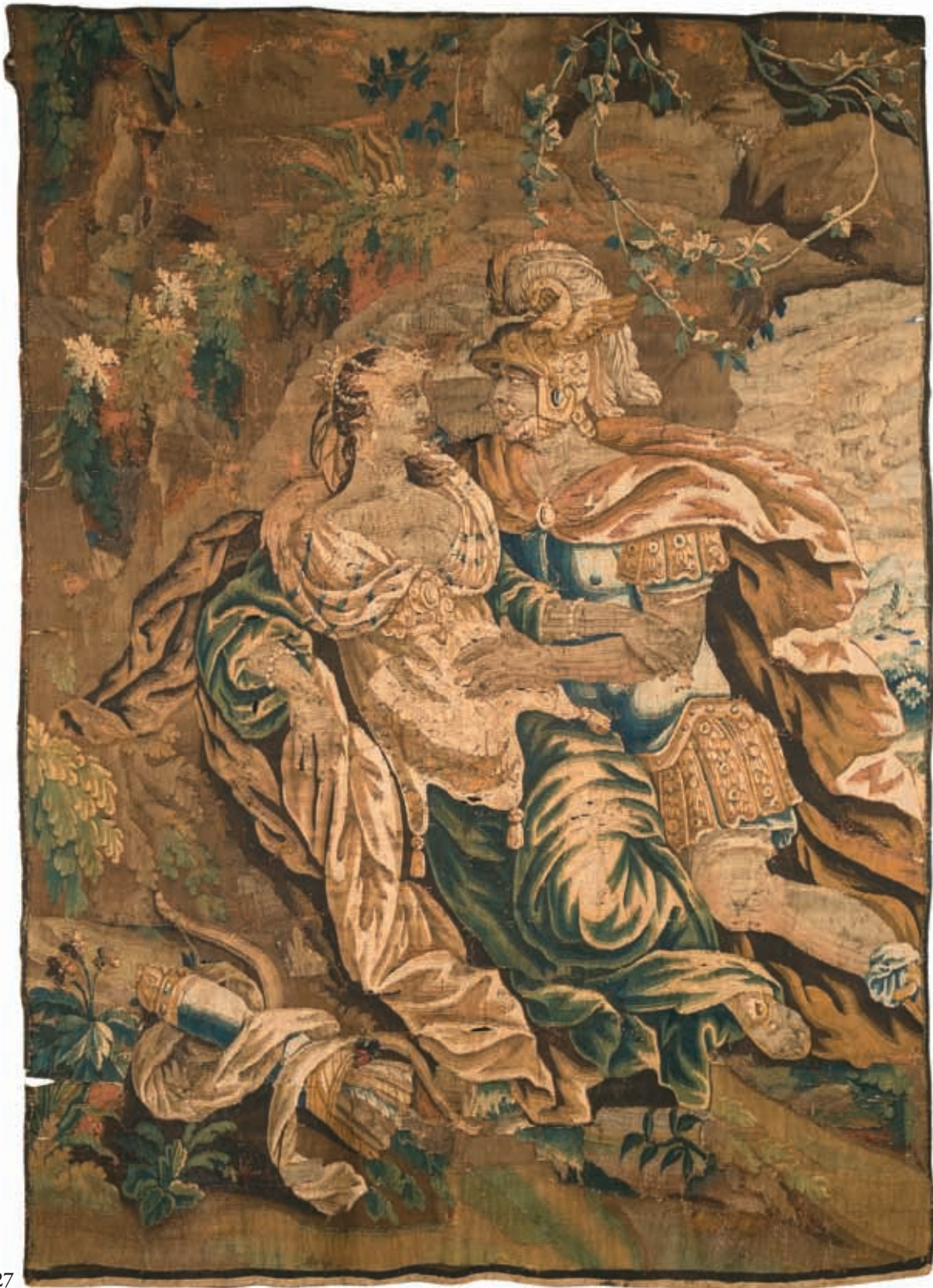
226

- 226** Rare tapisserie gothique, laine et soie, Flandres (Bruxelles ou Tournai?), début XVI^e siècle, fond de mille-fleurs décor d'une femme et de deux chiens, avec des écritures: "necessite" "sinplesse". (fragment, nombreux retissages).

215 x 144 cm.

Voir la reproduction ci-dessus.

5 000 / 8 000 €



227

227 **Tapiserie**, laine et soie, Aubusson, vers 1660 - 1669, d'après les cartons d'Isaac Moillon (1614-1673) qui pourraient dater de 1659-1660, tirée de la tenture de l'histoire de Didon et Énée: "Didon et Énée se réfugient dans la grotte" Virgile, IV, 125-129, 162, 171. (empoussiéré).

Nicole de Reyniès & Sylvain Laveissière: Isaac Moillon, Musée de la Tapiserie d'Aubusson, 2005, pp.214 & 215.

Des exemplaires similaires de cette tapiserie sont conservés notamment à Hopeton House (Écosse) et au musée des arts décoratifs d'Oslo (Norvège).

2,50 x 1,84 m.

Voir la reproduction ci-dessus.

4 000 / 6 000 €

228 D'après Jean Lurçat
"UBU BLANC"

Tapiserie d'Aubusson, atelier Tabard.

Marque et signature tissée avec un bolduc illisible non signé.
137 x 80 cm.

1 200 / 1 500 €

229 IRAN, Moud

Tapis à décor de boteh répété sur tout le champ blanc du décor.

Milieu du XX^e siècle.
425 x 320 cm.

1 800 / 2 000 €



230

230 IRAN, Téhéran, première moitié du XX^e siècle.

Tapis à décor à motif central de mandorle rouge agrémentée de rinceaux fleuris sur fond bleu ; trois brodures à motifs floraux.

Laine Kork.

235 x 150 cm.

Voir la reproduction ci-dessus.

4 000 / 4 500 €

Calendrier des ventes à venir

Lundi 3 décembre	Tableaux et sculptures modernes, hommage à Carzou (<i>catalogue</i>)
Jeudi 6 décembre	Objets d'art et mobilier
Samedi 8 décembre	Livres (<i>en collaboration avec ALDE</i>)
Lundi 10 décembre	Autographes (<i>en collaboration avec ALDE</i>)
Lundi 10 décembre	Objets d'art et mobilier (<i>Drouot-Richelieu - Salle 4</i>) (<i>catalogue</i>)
Jeudi 13 décembre	Bijoux (<i>catalogue</i>)
Mardi 18 décembre	Tableaux modernes (<i>catalogue</i>)
Vendredi 21 décembre	Objets d'art et mobilier
Jeudi 10 janvier	Objets d'art et mobilier
Jeudi 17 janvier	Tableaux
Jeudi 24 janvier	Textiles
Jeudi 7 février	Objets d'art et mobilier
Mardi 12 février	Bijoux
Mardi 19 février	Tableaux modernes
Mercredi 20 février	Objets d'art et mobilier (<i>Drouot-Richelieu - Salle 5</i>)
Jeudi 21 février	Gravures
Jeudi 28 février	Bijoux
Jeudi 6 mars	Objets d'art et mobilier
Jeudi 13 mars	Timbres
Mardi 18 mars	Tableaux modernes
Vendredi 21 mars	Objets d'art et mobilier (<i>Drouot-Richelieu - Salle 4</i>) (<i>catalogue</i>)
Jeudi 27 mars	Art populaire - Objets d'art et mobilier
Dimanche 30 mars	Verrerie et Cristallerie (<i>en association avec ARTVALOREM</i>)
Lundi 31 mars	Verrerie et Cristallerie (<i>en association avec ARTVALOREM</i>)
Jeudi 3 avril	Art d'Afrique et d'Asie
Jeudi 10 avril	Dessins (<i>catalogue</i>)
Jeudi 17 avril	Vins
Vendredi 18 avril	Objets d'art et mobilier (<i>Drouot-Richelieu - Salle 4</i>)
Mardi 22 avril	Bijoux (<i>catalogue</i>)
Vendredi 25 avril	Objets d'art et mobilier
Mercredi 28 mai	Objets d'art et mobilier (<i>Drouot-Richelieu - Salle 2</i>)
Mercredi 18 juin	Objets d'art et mobilier (<i>Drouot-Richelieu - Salle 14</i>) (<i>catalogue</i>)

Lundi 10 décembre 2007

Drouot-Richelieu, Salle 4 - 7, rue Rossini (face à la sortie de l'hôtel Drouot)

Estampes - Dessins anciens - Tableaux anciens et du XIX^e siècle - Art nouveau art déco
Céramiques - Archeologie - Tabacologie - Objets d'art - Mobilier - Piano - Tapisseries - Tapis

ORDRE D'ACHAT / ABSENTEE BID FORM

je soussigné

Nom et prénom / Full name

Adresse / Address

Tél. / Tel. Mobile / Mobile

E.Mail Fax

Références bancaires (ou relevé d'identité bancaire joint) / Bank details

Vous prie d'acheter à la vente mentionnée ci-dessus les numéros suivants aux limites indiquées
Please bid on my behalf the following lots up to the price below at the above sale

Vous prie de me faire participer aux enchères par téléphone, à la vente mentionnée ci-dessus, en vue de l'achat des lots suivants :
I Wish to bid by phone for the following lots :

N°	Désignation	Limite à l'enchère en €

J'ai pris bonne note que je devrais acquitter en sus des enchères le montant des frais de vente soit 20,33% TTC du montant adjugé.
I understand that if the bid is accepted, a premium of 20,33 % TTC of the hammer price will be added.

J'accepte les conditions générales de la vente imprimées au catalogue.
I accept the conditions of the sale printed in the catalogue.

Date / date : Signature / signed :

RELEVÉ D'IDENTITÉ BANCAIRE
BNP PARIBAS - PARIS
AGENCE CENTRALE (0028)
30004 00828 00041003896 76
IBAN
FR 76 3000 4008 2800 0410 0389 676
BIC : BNPAFRPPAC