

ROSSINI

Maison de Ventes aux Enchères

SALLE DES VENTES ROSSINI
Jeudi 8 décembre 2011 à 14 h 00



EXPERTS

Vins

Aymeric de CLOUET

35, rue des Morillons - 75015 Paris
Tél.: 06 15 67 03 73 - Fax: 01 43 54 39 10
www.de-clouet.com

Tableaux anciens

Patrice DUBOIS "dbs"

*Membre du Syndicat Français des Experts Professionnels
en Œuvres d'Art et Objets de Collection*
16, rue de Provence - 75009 Paris
Tél.: 01 45 23 12 50 - Fax: 01 49 49 47 11
patrice.p.dubois@free.fr

Cabinet TURQUIN-MAUDUIT "mdt"

69, rue Sainte-Anne - 75002 Paris
Tél.: 01 47 03 48 78 - Fax: 01 42 60 59 32
chantal.mauduit@turquin.fr

Icônes

Ariane de SAINT-MARCQ

70, Avenue d'Iéna - 75116 Paris
Tél.: 01 40 70 16 85
arianedesaintmarcq@hotmail.com

Art Décoratif du XX^e siècle

Jean-Marc MAURY

*Expert près la Cour d'Appel de Paris.
Assesseur de la Commission de Conciliation
et d'Expertise Douanière.
Expert agréé près le Crédit Municipal de Paris.
Membre de la Chambre Syndicale des Experts
Professionnels en Œuvres d'Art.*
29, Avenue de Paris - 92320 Châtillon
Tél : 01 41 17 09 24 - Mobile : 06 85 30 36 66
maury.expert@wanadoo.fr

Céramiques

Cyrille FROISSART

Membre C.N.E.S.
9, rue Frédéric Bastiat - 75008 Paris
Tél.: 01 42 25 29 80
c.froissart@noos.fr

Souvenirs historiques

Axel LOUOT

*Assesseur près la commission de conciliation
et d'expertise douanière.*
36, rue de Bellechasse - 75007 Paris
Tel.: 01 47 05 33 62 - Mob.: 06 07 91 07 87
virtuti@club-internet.fr

Haute-époque

Christian RAUD

Membre de l'U.F.E. et de la C.E.A
19, rue Victor Massé - 75009 Paris
Tél.: 01 48 78 16 90 - Mob.: 06 08 73 61 20
Fax: 01 44 53 08 16
christian.raud@laposte.net

Archéologie

Christophe KUNICKI

1, quai Conti - 75006 Paris
Tél.: 01 43 25 84 34 - Fax.: 01 46 34 29 76
c.kunicki@orange.fr

Art d'Orient

Anne-Marie KEVORKIAN

21, quai Malaquais - 75006 Paris
Tél.: 01 42 60 72 91 - Fax: 01 42 61 01 52
amkevorkian@club-internet.fr

Art d'Asie

Cabinet Pierre ANSAS - Anne PAPILLON d'ALTON

9, boulevard Montmartre - 75009 Paris
Mob.: 06 12 52 51 06
ansaspasia@hotmail.com - anne.papillon@hotmail.fr

Jouets anciens

Jean-Claude CAZENAVE

16, rue de la Grange Batelière - 75009 Paris
Tél.: 01 45 23 19 42
jcctoys@club-internet.fr

Horlogerie

Denis CORPECHOT

Expert membre de l'U.F.E.
6, rue Laborde - 75008 Paris
Tél.: 01 43 87 97 62 - Fax: 01 42 94 84 25
denis.corpechot@orange.fr

ROSSINI

Maison de Ventes aux Enchères

Jeudi 8 décembre 2011
Salle des Ventes Rossini
à 14h00

Pascale MARCHANDET
Commissaire-priseur habilité

Renseignements

Camille DUTOT : 01 53 34 55 40
camille.dutot@rossini.fr

François Xavier PONCET :
01 53 34 55 04
fx.poncet@rossini.fr

Expositions publiques

Salle des Ventes Rossini
7, rue Rossini - 75009 Paris
Mercredi 7 décembre de 10h 45 à 18h00
Jeudi 8 décembre de 10h 45 à 12h00

Téléphone durant les expositions
01 53 34 55 01

Catalogue consultable sur internet
avec tous les lots visibles :
www.rossini.fr - www.auction.fr

Salle d'exposition visible sur
www.rossini.fr
à partir du mercredi 7 décembre à 14h00



Vente en direct sur internet,
enchérissez en ligne sur :
www.rossini.fr



Certifié selon l'ISO 9001



Retrouvez-nous sur l'Apple Store

VINS
TABLEAUX ET DESSINS ANCIENS
ICÔNES
ARTS DÉCORATIFS DU XX^e SIÈCLE
CÉRAMIQUES
MILITARIA
HAUTE ÉPOQUE
ARCHÉOLOGIE
ARTS D'ORIENT
ARTS D'ASIE
JOUETS ANCIENS
OBJETS D'ART
HORLOGERIE
MOBILIER
TAPISSERIES

ROSSINI - MAISON DE VENTES AUX ENCHÈRES - BUREAU D'ESTIMATIONS GRATUITES

Sans rendez-vous du lundi au vendredi, de 9h30 à 18h00 - estimation.gratuite@rossini.fr
7, rue Drouot - 75009 Paris - Tél. : 01 53 34 55 00 - Fax : 01 42 47 10 26 - contact@rossini.fr - www.rossini.fr
Rossini - Société de ventes volontaires de meubles aux enchères publiques agréée sous le n°2002-066 RCS Paris B 428 867 089

GRANDS VINS ET SPIRITUEUX



1	6 bouteilles	CORNAS, Tardieu-Laurent	2005	120 / 150 €
2	6 bouteilles	CORNAS, Tardieu-Laurent	2005	120 / 150 €
3	6 bouteilles	CORNAS, Tardieu-Laurent	2005	120 / 150 €
4	2 bouteilles	CHAMPAGNE, Besserat de Bellefon	1961	60 / 70 €
5	1 bouteille	CHAMPAGNE, "Cristal", L. Roederer	1964	200 / 240 €
6	1 magnum	CHAMPAGNE, Salon	1964 (TLB, els)	1 500 / 1 800 €
7	1 magnum	CHAMPAGNE, "Dom Pérignon", Moët & Chandon	1969	450 / 500 €
8	1 magnum	CHAMPAGNE rosé, Giesler	1969 (eta, LB)	80 / 100 €
9	1 magnum	CHAMPAGNE, Salon	1969 (ela)	1 800 / 2 000 €
10	2 bouteilles	CHAMPAGNE "Blanc de Blancs", Pol Roger	1971 (spécialement sélectionné pour Mrs Pol-Roger)	80 / 100 €
11	4 magnums	CHAMPAGNE, Pol Roger	1973 (2 eta, 1 tachée TLB, 1 GV)	240 / 280 €
12	1 bouteille	CHAMPAGNE, "Dom Pérignon", Moët & Chandon	1976 (coffret)	120 / 150 €
13	5 bouteilles	CHAMPAGNE rosé, Giesler	[4 de 1964, 1 de 1969]	150 / 175 €
14	2 bouteilles	ECHÉZEAUX, Mongeard-Mugneret	1989 (elt)	120 / 140 €
15	2 bouteilles	CH. RIEUSSEC, 1° cru, Sauternes	1964 (1 J, 1 MB bouchon tombant)	70 / 80 €
16	2 bouteilles	CH. SUDUIRAUT, 1° cru, Sauternes	1965 (es, 1 J, 1 TLB, ela)	100 / 110 €
17	4 bouteilles	CH. CALON-SEGUR, 3° cru, Saint-Estèphe	1967 (LB)	80 / 100 €
18	2 bouteilles	CH. MARGAUX, 1° cru, Margaux	1970 (fanées, 1 TLB)	200 / 220 €
19	5 bouteilles	CH. BRANE-CANTENAC, 2° cru, Margaux	1972 (2 TLB)	90 / 100 €
20	ENSEMBLE de 4 bouteilles			80 / 100 €
	2 bouteilles	CH. LA CONSEILLANTE, Pomerol	1972	
	1 bouteille	CH. GISCOURS, 3° cru, Margaux	1978 (TLB)	
	1 bouteille	CH. GISCOURS, 3° cru, Margaux	1975	
21	2 bouteilles	CH. HAUT-BRION, 1° cru, Pessac-Léognan	1976	220 / 260 €
22	3 bouteilles	CH. LAFITE-ROTHSCHILD, 1° cru, Pauillac	1976 (1 ela, 1 J)	750 / 900 €
23	2 bouteilles	CH. LATOUR, 1° cru, Pauillac	1976 (1 ea)	360 / 420 €
24	3 bouteilles	CH. PAVIE, 1° Grand Cru, St-Emilion	1976	120 / 135 €
25	3 bouteilles	PETRUS, Pomerol	1976 (tachées, 2 J, 1 TLB)	1 100 / 1 300 €

JEUDI 8 DÉCEMBRE 2011 - 14 H 00
SALLE DES VENTES ROSSINI

26	1 magnum	CH. MARGAUX, 1° cru, Margaux	1978	(ea fanée)	230/260 €
27	6 bouteilles	CLOS TRIMOULET, St-Emilion	1978	(TLB)	50/60 €
28	2 bouteilles	CH. LAFITE-ROTHSCHILD, 1° cru, Pauillac	1979		600/700 €
29	1 bouteille	CH. LAFLEUR-GAZIN, Pomerol	1979		25/30 €
30	2 bouteilles	PETRUS, Pomerol	1979	(ea, 1 J, 1 TLB)	900/1 000 €
31	6 bouteilles	PETRUS, Pomerol	1979	(ea, 2 J)	3 000/3 300 €
32	6 bouteilles	PETRUS, Pomerol	1979	(ea)	3 000/3 300 €
33	3 bouteilles	CH. RAUZAN-GASSIES, 2° cru, Margaux	1979	(1 ét en lambeaux, J, 2 es, 1 TLB)	40/45 €
34	6 bouteilles	CH. LA LAGUNE, 3° cru, Haut-Médoc	1980		120/150 €
35	1 magnum	CH. CANTENAC-BROWN, 3° cru, Margaux	1981	cb	30/40 €
36	1 bouteille	CH. MOUTON-ROTHSCHILD, 1° cru, Pauillac	1981		150/180 €
37	ENSEMBLE de 6 bouteilles				70/90 €
	1 bouteille	LA PARDE DE HAUT BAILLY, Pessac-Léognan	1982		
	1 bouteille	CH. BRILLETTE			
	4 bouteilles	CH. DESTIEUX			
38	3 bouteilles	CH. HAUT-BRION, 1° cru, Pessac-Léognan	1984	(elt, 1 TLB)	270/300 €
39	12 bouteilles	CH. CALON-SEGUR, 3° cru, Saint-Estèphe	1988		540/600 €
40	1 jéroboam	CH. LAURETAN, Bordeaux	1988	(Cordier, elt) cb	30/50 €
41	12 bouteilles	CH. TALBOT, 4° cru, Saint-Julien	1988		480/540 €
42	2 bouteilles	CH. CHEVAL-BLANC, 1° Grand Cru, St-Emilion	1989		400/480 €
43	6 bouteilles	CH. DUCRU-BEAUCAILLOU, 2° cru, Saint-Julien	1989		300/360 €
44	4 bouteilles	CH. CHEVAL-BLANC, 1° grand cru, St-Emilion	1990	(1 elt)	1 700/1 800 €
45	6 bouteilles	CH. MONTROSE, 2° cru, Saint-Estèphe	1990		1 600/1 800 €
46	1 bouteille	CH. SOCIANDO-MALLET, Haut-Médoc	1990		45/50 €
47	1 bouteille	CH. TROPLONG-MONDOT, Grand Cru, St-Emilion	1990		150/180 €
48	1 bouteille	CH. LAFITE-ROTHSCHILD, 1° cru, Pauillac	1999		350/400 €
49	4 bouteilles	CH. CHASSE-SPLEEN, Moulis	2000		140/160 €
50	12 bouteilles	CH. HAUT MARBUZET, Saint-Estèphe	2000	cb	360/480 €
51	12 bouteilles	CH. BEAUSEJOUR-BECOT, 1° Grand Cru, St-Emilion	2003	cb	300/360 €
52	12 bouteilles	CH. BEAUSEJOUR-BECOT, 1° Grand Cru, St-Emilion	2003	cb	300/360 €
53	12 bouteilles	CH. CHASSE-SPLEEN, Moulis	2003	cb	300/360 €
54	12 bouteilles	CH. LA TOUR CARNET, 5° cru, Haut-Médoc	2003	cb	150/240 €
55	12 bouteilles	CH. LA TOUR CARNET, 5° cru, Haut-Médoc	2003	cb	150/240 €
56	12 bouteilles	CH. SOCIANDO-MALLET, Haut-Médoc	2003	cb	300/360 €
57	12 bouteilles	CH. SOCIANDO-MALLET, Haut-Médoc	2003	cb	300/360 €
58	12 bouteilles	CH. BOYD-CANTENAC, 3° cru, Margaux	2005	cb	240/300 €
59	12 bouteilles	CH. D'ARMAILHACQ, 5° cru, Pauillac	2005	cb	300/360 €
60	12 bouteilles	CH. D'ARMAILHACQ, 5° cru, Pauillac	2005	cb	300/360 €
61	12 bouteilles	CH. MARBUZET, Saint-Estèphe	2005	cb	180/240 €
62	12 bouteilles	CH. SOCIANDO-MALLET, Haut-Médoc	2005	cb	360/480 €

• LB - Légèrement bas • TLB - très légèrement bas • EA - Etiquette abîmée • ES - Etiquette sale • ELS - Etiquette légèrement sale
• ET - Etiquette tachée • ETA - Etiquette très abîmée • ELA - Etiquette légèrement abîmée • GV - Grande vidange • J - juste au niveau du col

DESSINS ET TABLEAUX ANCIENS

63 **RENI Guido (D'après) (1573 - 1642)**
La Vierge de Douleur (Mater dolorosa)
 Huile sur panneau.
 Haut. : 52 - Larg. : 39,5 cm. (dbs) **200/300 €**

64 **Rembrandt Harmensz Van Rijn (école de) (1606-1669)**
Deux études de personnages, dont un agenouillé
 Plume et encre brune.
 Découpé dans la partie supérieure.
 Collé sur feuille. (taches).
 Haut. : 5,8 - Larg. : 8,2 cm. (dbs) **250/350 €**



65

65 **École FLAMANDE, première Moitié du XVI^e siècle**
Suite de Joos van Clevee (actif vers 1505/ 1508 - 1540/ 1541)
La Vierge à l'enfant
 Huile sur panneau.
 Chêne. Parquetage (petites restaurations).
 Haut. : 37,5 - Larg. : 28 cm. (dbs)
 Voir la reproduction ci-dessus. **2 000/3 000 €**

66 **RAPHAEL Sanzio (D'après) (1483 - 1520)**
La Transfiguration
 Le Christ s'élève au sommet de la montagne entre Moïse et Elie, au dessus des trois apôtres, Pierre, Jacques et Jean.
 En bas à droite un jeune épileptique est présenté aux apôtres pour qu'ils le guérissent (Matthieu XVII, 1-20).
 Huile sur cuivre.
 (encrassement et ancien vernis jaune).
 Haut. : 69 - Larg. : 45 cm. (dbs)
 Voir la reproduction ci-contre. **3 000/4 000 €**

Copie ancienne d'après la composition commandée vers 1517 par le cardinal Giulio de Medeci à Raphaël et conservée au musée du Vatican. Cette reprise sur cuivre, qui témoigne du succès que connu l'œuvre de Raphaël, respecte la distribution de ses couleurs (Cf. Carlo Pietrangeli, les peintures du Vatican, n° 236, p. 244. - Paris 1996).



67

67 **GIORDANO Lucas (école de) (1632 - 1702)**
Saint-Pierre repentant
 Huile sur toile.
 (rentoilage ; petit manque en bas à gauche).
 Annoté en bas à droite R.
 Haut. : 60 - Larg. : 47,5 cm. (dbs)
 Voir la reproduction ci-dessus. **1 600/1 800 €**

68 **Ecole FRANÇAISE du XVII^e siècle**
Crucifixion
 Huile sur toile.
 (rentoilage ; quelques restaurations).
 Haut. : 60 - Larg. : 50 cm. (dbs) **200/300 €**



66

- 69** École ESPAGNOLE (Genre du XVII^e siècle)
Le Christ en croix et la Vierge de Douleur
Huile sur toile.
(rentoilage ; accident en bas à gauche).
Haut. : 65 - Larg. : 47 cm. (dbs) **300/500 €**



70

- 70** Edouard CIBOT (1799 - 1877)
Portrait de femme au bonnet de dentelle
Toile.
Haut. : 92 - Larg. : 74 cm.
Signée en bas à gauche : E. Cibot.
(accidents). (dbs)
Voir la reproduction ci-dessus. **600/1 000 €**

- 71** École FRANÇAISE du XVII^e siècle
Christ en croix
Huile sur toile ; rentoilage.
Marouflée sur panneau.
Cintré dans la partie supérieur.
(restaurations et surpeints).
Haut. : 70,5 - Larg. : 41 cm. (dbs) **600/800 €**

- 72** École ESPAGNOLE du XVII^e siècle
La déploration
Huile sur toile.
(rentoilage ; restaurations).
Haut. : 75 - Larg. : 118 cm. (dbs) **1 000/1 200 €**

- 73** HOBBEEMA Meindert (Suite de) (1638 - 1709)
Paysage au moulin
Huile sur toile.
Maroufflé sur panneau.
(quelques restaurations).
Haut. : 80 - Larg. : 75 cm. (dbs) **600/800 €**

- 74** École FRANÇAISE (Genre du XVIII^e siècle)
Portrait d'homme en buste coiffé d'une perruque
Pastel.
(petites taches).
Haut. : 45 - Larg. : 37,2 cm. (dbs) **400/600 €**

- 75** DE MAN Cornelis (Attribué à) (Delft 1621 - 1706)
La consultation médicale
Huile sur toile.
Haut. : 48,5 - Larg. : 39,5 cm. (dbs)
Voir la reproduction ci-contre. **3 000/4 000 €**

- 76** BOUCHER François (école de) (1703 - 1770)
Diane endormie
Pierre noire et rehauts de blanc sur papier bleu.
Collé sur feuille (légèrement insolé).
Au revers : étude de tête à la pierre noire et rehauts de pastel
(19 x 14,5 cm).
Haut. : 22,3 - Larg. : 48 cm. (dbs) **400/600 €**

A rapprocher du dessin de François Boucher Diane, endormie, à la sanguine et rehauts de blanc (23,2 x 37,8 cm) conservé à l'école Nationale Supérieure des Beaux - Arts (Cf. François Boucher et l'art rocaille dans les collections de l'école des beaux-arts, n° 29, pp. 150 - 151 - ENSBA 2003).

- 77** École FRANÇAISE du XVII^e siècle
Sainte Ursule
Huile sur panneau.
Chêne (trace de fente en bas vers le centre).
Haut. : 41 - Larg. : 32,5 cm. (dbs) **600/800 €**

La composition, avec les attributs de sainte Ursule, sa couronne de princesse et son manteau d'hermine, la flèche qui la perça et la palme de son martyre, adapte ici une composition disparue de Claude Vignon (1593 - 1620) consacrée à sainte Catherine, popularisée par une gravure de Charles David (Paola Pacht Bassani, Claude Vignon, 140 G ; et 457 G.- Arthena 1992). Une version peinte de sainte Ursule par Claude Vignon (Toile ; 75 x 69 cm) présente la sainte avec la barque de ses voyages (Espace Tajan, cabinet Eric Turquin & Chantal Mauduit, 25 juin 2003, n° 44).

- 78** École HOLLANDAISE du XVII^e siècle,
suiveur de Jan Baptist WEENIX
Scène pastorale devant un paysage de montagne
Panneau de chêne, parqueté.
Haut. : 53 - Larg. : 39,5 cm.
(restaurations anciennes et fentes). (tmt) **700/900 €**

- 79** Armures et armes XVIII^e siècle,
Huile sur toile contrecollée.
avec un cardé postérieur. (dbs) **200/300 €**



75



80

80 BORGIA - École ITALIENNE du XVII^e siècle

1 - *Trois villageois conversant devant la mer*
Plume et encre brune.
Filet d'encadrement à la plume et encre brune.
Collé sur feuilles (quelques taches et rousseurs).
Signé en bas à gauche à la plume *Borgia*.
En bas à droite paraphe de la collection William Esdaille.
(Lugt. 2617).
Sur la feuille de montage.
Haut. : 20 - Larg. : 14,7 cm.

2 - *Villageois en chemin*
Plume et encre brune.
Filet d'encadrement à la plume et encre brune.
Collé sur feuille (trace de pliure horizontale dans la partie inférieure ; taches d'humidité).
En bas à droite paraphe de la collection William Esdaille.
(Lugt. 2617).
Sur la feuille de montage.
Annoté en bas à la plume *Borio*.
Au revers paraphe de la collection *WE Pib (?)*.
Haut. : 20 - Larg. : 14,7 cm. (dbs)

Voir la reproduction de l'un ci-dessus. **1 000 / 1 200 €**
PROVENANCE PRÉSUMÉE: Londres, vente des dessins de la collection William Esdaille (1758 - 1837), 2 mars ou 17 juin ou 30 juin 1840.

81 École FRANÇAISE du XVIII^e Siècle

Fillette au chat
Pastel de forme ovale.
(petites piqures).
Haut. : 45 - Larg. : 37 cm. (dbs) **150 / 200 €**

82 Jean-Baptiste HUET (école de)

1 - *Le petit oiseau ou l'entretien galant*
Sanguine, plume, encre noir et grise, lavis de gris et aquarelle collé sur feuille ; contre collé sur carton
Haut. : 15,4 - Larg. : 22,2 cm.
2 - *L'oiseau envolé*
Pinceau, encre noire et grise, lavis de gris et aquarelle.
Collé sur feuille ; contre collé sur carton.
(légèrement insolé ; piqures).
Haut. : 15,4 - Larg. : 22,2 cm. (dbs)
Voir la reproduction de l'un ci-contre. **400 / 600 €**



83

83 TORENVLIET Jacob (Entourage de)

(Leyde? vers 1635 - Leyde 1719)
La marchande de poissons, de légumes, d'œufs et de fruits, observant deux petits oiseaux se becquetant sur une branche
Huile sur toile.
Éléments de signature en bas à gauche.
Haut. : 40,6 - Larg. : 33 cm. (dbs)
Voir la reproduction ci-dessus. **4 000 / 5 000 €**

On rapprochera à titre indicatif notre tableau précédemment attribué à *Domenicus van Tol* (Leyde vers 1635 - id. ; 1676) de *la Marchande de légumes (Cuivre ; Haut. : 35,2 - Larg. : 30,1 cm ; der gemüskauf)* de *Jacob Torenvliet* du musée de Cologne (Cf. *Horst Vey & Annamaria Kesting, Niederländischen gemälde von 1550 bis 1800 im Walraf - Richard Museum ; n° 2911, Abb. 177 Cologne 1967*).

84 École XVIII^e siècle, (suiveur de Boucher)

Scène champêtre
Huile sur panneau.
(restaurations et repeints).
Haut. : 20 - Larg. : 30 cm environ. (dbs) **400 / 600 €**



82



85

85 Jacques Antoine VALLIN (1760 - 1831)

Baigneuses dans une rivière

Toile.

Haut. : 39 - Larg. : 57 cm.

Signée à gauche : Vallin.

(soulèvements et restaurations anciennes). (mdt)

Voir la reproduction ci-dessus.

4 000 / 6 000 €

86 École ITALIENNE du XVIII^e siècle

La conversion de saint Paul sur le chemin de Damas

Huile sur toile.

Doublage (accident et restaurations en bas vers la droite).

Haut. : 45 - Larg. : 68,5 cm. (dbs)

200 / 300 €

87 École FRANÇAISE, dernier tiers du XVII^e siècle

Portrait de Louis-Joseph de Bourbon, duc de Vendôme (1654-1712)

Il est représenté debout sous un arbre, la poitrine ceinte dans son armure à feuille de chêne dorée, montrant du doigt un assaut de cavalerie. Derrière lui son casque à plumet bleu.

Huile sur toile.

Agrandi dans la partie supérieure et sur la droite (7x10 cm).

(rentoilage ; soulèvements, petits manques ; quelques restaurations).

Monogrammé en bas à gauche sur le muret d'appui: AV (lié).

Légué dans la partie supérieure: DUC DE VENDÔME.

(certaines lettres reprises).

Haut. : 109 - 139 cm. (dbs)

Voir la reproduction ci-contre.

3 500 / 5 500 €

Fils aîné de Louis II, duc de Mercoeur et de Vendôme, et de Laure Mancini, Louis Joseph de Vendôme, est l'arrière-petit fils du roi Henri IV. Il compte parmi les meilleurs chefs de guerre du règne de Louis XIV, mais connu aussi pour sa "grossièreté soldatesque" et, suivant ses contemporains, ses mœurs dissolus.

Saint-Simon dans ses Mémoires a longuement retracé sa vie, ses campagnes, son caractère et sa conduite (Voir Février 1706).

Commandant l'armée d'invasion de la Catalogne en 1695 le duc de Vendôme s'empare de Barcelone en 1697. A la tête de l'armée française d'Italie en 1702, il remporte la bataille de Cassano en 1705 et l'année suivante, de Calcino. Par ses victoires de Brihuega et de Villaviciosa, il assure définitivement au petit fils de Louis XIV, Philippe V, le trône d'Espagne. Maréchal-chef de l'armée espagnole en 1710, ses restes reposent à l'Escorial (Madrid).

88 École FRANÇAISE, seconde Moitié du XVIII^e siècle

Portrait de femme en buste, de trois-quart, coiffée d'un bonnet

Huile sur toile.

(rentoilage ; quelques restaurations dans les fonds, et sur le pourtour).

Haut. : 73 - Larg. : 59,5 cm. (dbs)

500 / 700 €

89 COURTOIS

École Française, seconde moitié du XVIII^e Siècle

1 - *Portrait de Angélique Emilie Jacquemart (1775 - 1776)*

Pierre noir, estompe et sanguine. Ovale.

2 - *Portrait de Pierre Louis Michel Jacquemart (1770 - 1811)*

Pierre noir, estompe et sanguine. Ovale.

Haut. : 25 - Larg. : 20 cm.

300 / 400 €



87

OBJETS D'ART

- 90** **DUPLESSIS-BERTAUX Jean (Paris 1747 - 1819)**
 "Cécile Renaud arrêtée chez Robespierre le 12 Mai et jugée le 17 juin 1794: ou 4 Prairial et 29 du même mois an 2^e de la République".
 Graphite. Filigrane.
 Collé sur feuille. (quelques rousseurs).
 Signé en bas à gauche et daté 1794.
 Au revers la gravure à l'eau-forte par Berthault.
 Haut.: 20 - Larg.: 25 cm. (dbs) **300/400 €**

Victime d'un complot imaginaire monté par des membres du Comité de Sécurité Générale opposants à Robespierre, dans un cadre de conspirations chimériques destinées à déstabiliser l'Incorruptible, Cécile Renaud (1774 - 1794) fut exécutée avec cinquante trois autres personnes, dont les membres de sa famille, le 17 juin 1794.

- 91** **École FRANÇAISE NEO-CLASSIQUE**
Premier tiers du XIX^e siècle
Amour ailé portant un casque
 Graphite, plume et encre brune. Collé sur feuille.
 (légèrement insolé ; petites taches).
 Haut.: 13,4 - Larg.: 12,5 cm. (dbs) **50/80 €**

- 92** **École FRANÇAISE du XIX^e siècle**
Intérieur de couvent avec deux religieuses et leur perroquet
 Huile sur toile.
 (petits éclats).
 Haut.: 53 - Larg.: 46,5 cm. (dbs) **300/400 €**

- 93** **École HOLLANDAISE (Dans le Goût du XVII^e siècle)**
Vue d'une ville au bord d'une rivière
 Huile sur toile.
 Annoté au revers: Van Rey.
 Haut.: 66 - Larg.: 81,5 cm. (dbs) **1 000/1 500 €**

- 94** **École HOLLANDAISE, premier tiers du XIX^e siècle**
Personnage longeant un hameau dans un sous bois
 Huile sur panneau.
 Chêne. Deux planches horizontales.
 Au revers deux traverses verticales. (petites lacunes).
 Haut.: 37 - Larg.: 47,5 cm. (dbs) **600/800 €**



95

- 95** **École FRANÇAISE du XIX^e siècle**
Double portraits fond de paysage d'un homme âgé et de son fils
 Huile sur toile.
 Haut.: 41 - Larg.: 32 cm. (dbs)
 Voir la reproduction ci-dessus. **600/800 €**

- 96** **École FRANÇAISE XIX^e siècle**
Moutons près des arbres
 Huile sur toile (accidents).
 Monogramme en bas à droite: A.C, en bas à gauche: Vichy souvenir 1880.
 Haut.: 35 - Larg.: 65 cm. (tmt) **300/500 €**



97

- 97** **TRIMOLET - École FRANÇAISE du XIX^e siècle**
Vue de l'île saint Louis avec les jardins de l'hôtel Lambert
 Huile sur panneau.
 Au revers deux traverses verticales.
 (petit accident en bas à droite).
 Signé en bas à gauche
 Haut.: 39 - Larg.: 65,5 cm. (dbs) **1 000/1 200 €**
 Voir la reproduction ci-dessus.

Trois peintres de la même famille ont porté au XIX^e siècle le patronyme de Trimolet, Anthelme (1798 - 1868), portraitiste, peintre d'histoire et de genre, Edma (1801 - 1878) et Louis Joseph (1812 - 1843), beau-frère du paysagiste Charles Daubigny.

- 98** **École FRANÇAISE du XIX^e siècle**
Etude de tête de jeune fille
 Huile sur toile.
 Marouflé sur panneau.
 Haut.: 37,8 - Larg.: 31 cm. (dbs) **400/600 €**



99

- 99** **École FRANÇAISE, première Moitié du XIX^e siècle**
Vue de Paris depuis les hauteurs
 On aperçoit l'École Militaire devant laquelle se déroule une course de chevaux, les Invalides et Notre Dame.
 Gouache sur traits gravés.
 Collé sur feuille.
 (légèrement insolé ; petits accidents dans le ciel ; petites piqûres).
 Haut.: 51 - Larg.: 72 cm. (dbs)
 Voir la reproduction ci-dessus. **900/1 000 €**



100

- 100** École FRANÇAISE, premier tiers du XIX^e siècle
Bord de mer avec villageois et pêcheurs embarquant dans une chaloupe
Huile sur toile.
Haut. : 69,5 - Larg. : 109 cm.
Cadre en bois et stuc doré du XIX^e siècle à motif de rinceaux, de feuillages et de coquilles. (dbs)
Voir la reproduction ci-dessus. **3 000 / 5 000 €**

- 101** École FRANÇAISE du XIX^e siècle
Armoiries d'alliances familiales, avec les qualités professionnelles: Michel-Charles Baclé/Licencié es Médecines/épousa Catherine Antoinette Van der Stricht
Gouaches. (petites taches).
Haut. : 27,5 - Larg. : 20 cm. (dbs) **100 / 150 €**

- 102** École FRANÇAISE du XIX^e Siècle
Portrait d'un prélat
Toile. (dbs) **150 / 200 €**

- 103** École FRANÇAISE, première Moitié du XIX^e siècle
La Nativité
Huile sur toile.
(rentoilage).
Haut. : 35,8 - Larg. : 30,5 cm. (dbs) **100 / 150 €**

- 104** Charles MERYON
Le petit pont, Paris
(Delteil, H.J.L.Wright 24 II^e et/7 ; Schneiderman II^e et/IX).
Eau-forte.
Haut. : 24,5 - Larg. : 18,5 cm.
Très belle épreuve signée en bas à gauche avant les initiales C.M. dans l'angle supérieur droit, sur papier chamois pelure. Epidermures en surface, collée par les angles supérieurs avec de petits manques, petite déchirure (env. 2cm) dans le ciel. Infimes manques dans les bords un peu irréguliers, filet de marge au delà du cuivre.
Ce lot est présenté par Madame Collignon. **600 / 800 €**

ICÔNES

- 105** Christ Pantocrator
Jésus bénit et tient l'évangile ouvert.
Le revêtement présente le poinçon de la ville de Moscou qui se trouve dans l'un des plis, sous la main du Christ.
L'oklad est ornée de motifs végétaux. L'auréole, les quatres angles, le cadre fin et les lettres sont réhaussées d'émaux colorées.
L'icône est insérée dans un kiot (boîte) au cadre doré.
Huile sur bois.
Maître essayeur B.C.
Russie.
Datée: 1875.
Haut. : 31 - Larg. : 26,5 cm.
(restaurations).
Voir la reproduction ci-contre. **1 200 / 1 500 €**



105



106



106



107

106 Christ pantocrator

Jésus bénit et tient l'Evangile ouvert.

La riza en argent provient de la ville de Moscou.

Elle a été exécutée en 1884 par la manufacture de Pavel Ovtchinnikov qui reçut le titre de fournisseur officiel de la Cour Impériale.

Cette icône est très finement peinte.

Huile sur bois.

Russie. Datée: 1884.

Haut.: 32 - Larg.: 27,5 cm.

(quelques manques visibles et restaurations).

Voir les reproductions ci-dessus.

4 000 / 6 000 €

107 Scène de la vie d'un Saint

Il délivre un possédé du démon en présence de nombreux non Chrétiens

Grèce, XVII^e siècle.

Tempera sur bois, montage moderne.

Haut.: 25 - Larg.: 13,5 cm.

(restaurations).

Voir la reproduction ci-dessus.

700 / 900 €

ARTS DÉCORATIFS DU XX^e SIÈCLE

Lots présentés par M. Maury à l'exception du lot n° 129.



108

108 DAUM

Vase de forme ovoïde sur talon.

Épreuve de tirage industriel réalisée en verre marmoréen bleu nuancé.

Décor de violette, gravé à l'acide, émaillé à rehaut d'or.

Signé.

Haut.: 17 cm.

Voir la reproduction ci-contre.

1 000 / 1 500 €

109 DAUM

Encrier de forme circulaire aplati.

Épreuve de tirage industriel réalisée en verre bleu et vert sur fond vert nuancé.

Décor de baies, gravé en camée à l'acide entièrement repris à la meule et finement ciselé, bouchon d'origine (infime éclat à l'intérieur du bouchon).

Signé.

Haut.: 8 - Diam.: 12,5 cm.

Voir la reproduction page suivante.

2 000 / 3 000 €



- 110 DAUM**
Petit vase cylindrique sur talon.
Épreuve de tirage industriel réalisée en verre marmoréen jaune orangé.
Décor de chardons, gravé à l'acide et émaillé.
Signé.
Haut : 11,5 cm.
Voir la reproduction ci-dessus. **300 / 500 €**
- 111 GALLÉ Émile (1846-1904)**
Vase sphérique à col évasé.
Épreuve de tirage industriel réalisée en verre orange sur fond jaune nuancé.
Décor de liserons, gravé en camée à l'acide.
Signé.
Haut : 25 cm.
Voir la reproduction ci-dessus. **1 000 / 1 200 €**
- 112 GALLÉ Émile (1846-1904)**
Vase de forme balustre sur piédouche.
Épreuve de tirage industriel réalisée en verre doublé marron sur fond jaune.
Décor de soldanelle, gravé en camée à l'acide.
Signé. (restaurations au col).
Haut : 15,5 cm.
Voir la reproduction ci-dessus. **300 / 500 €**
- 113 GALLÉ Émile (1846-1904)**
Vase de forme ovoïde à corps aplati et col étranglé en forme de barque.
Épreuve de tirage industriel réalisée en verre doublé rouge sur fond jaune.
Décor de bignonnes, gravé en camée à l'acide (pointes légèrement rodées).
Signé.
Haut : 22,5 cm.
Voir la reproduction ci-dessus. **1 000 / 1 200 €**
- 114 GALLÉ Émile (1846-1904)**
Grand vase conique à épaulement renflé.
Épreuve de tirage industriel réalisée en verre doublé bleu nuancé vert sur fond blanc nuancé jaune.
Décor de liseron, gravé en camée à l'acide. Signé.
Haut : 35 cm.
Voir la reproduction ci-dessus. **1 000 / 1 500 €**



- 115 GALLÉ Émile (1846-1904)**
Vase cylindrique à base aplatie.
Épreuve de tirage industriel réalisée en verre fumé transparent.
Décor de coloquintes, gravé à l'acide, émaillé à chaud à rehaut d'or.
Signé.
Haut : 61 cm.
Voir la reproduction ci-dessus. **2 500 / 3 000 €**
- 116 GALLÉ Émile (1846-1904)**
Vase cylindrique sur base aplatie.
Épreuve de tirage industriel réalisée en verre fumé transparent.
Décor de chrysanthèmes Chinois, gravé à l'acide et émaillé à chaud.
Application de cabochons de verre figurant le cœur des fleurs.
Signé.
Haut : 40 cm.
Voir la reproduction ci-dessus. **1 500 / 2 000 €**



117

117 ARGY-ROUSSEAU Gabriel (1885-1953)

Vase sur talon.
Épreuve réalisée en pâte de verre blanc nuancé rose.
Décor d'enroulements et de losanges stylisés.
Signé.
Haut.: 19 cm.

Voir la reproduction ci-dessus.

7 000 / 8 000 €

BIBLIOGRAPHIE: Janine Bloch-Dermant G. Argy-Rousseau les pâtes de verre "Catalogue raisonné", Éditions de l'Amateur, Paris, 1990, modèle rep. p. 211 sous la référence n° 27.06

118 GALLÉ Émile (1846-1904)

Guéridon en noyer; plateau en forme d'un écusson à fond de marqueterie de fleur titré "Un peu Beaucoup Passionnément", piètement cylindrique renflé dans sa partie haute comme une fleur de pavot.
Signé.
Haut.: 71 cm.

Voir les reproductions ci-dessous.

800 / 1 000 €



118



119

119 ARGY-ROUSSEAU Gabriel (1885-1953)

Vase ovoïde.
Épreuve réalisée en pâte de verre marmoréen rouge, vert et blanc nuancé.

Décor de fleurs de pêcher en bas relief (couvercle non d'origine de Walter et fixé avec de la colle).

Signé.
Haut.: 14,5 cm.

Voir la reproduction ci-dessus.

1 000 / 1 500 €

BIBLIOGRAPHIE: Janine Bloch-Dermant G. Argy-Rousseau les pâtes de verre "Catalogue raisonné", Éditions de l'Amateur, Paris, 1990, modèle rep. p. 181 sous la référence n° 20.04

120 Charles SCHNEIDER (1881-1953)

Lustre à monture en fer forgé à motifs de fleurs comprenant une vasque centrale bombée, en verre moulé-pressé et trois tulipes.

Signé sur la verrerie.
Haut.: 73 cm.

200 / 300 €

121 DE FEURE de Georges (1868-1943)

Veilleuse de forme cylindrique.
Épreuve de tirage industriel réalisée en verre doublé marron noir sur fond marmoréen orange.

Décor de lutteurs grec, gravé en camée à l'acide, monture au col et à la base en métal ajouré.
Signée.
Haut.: 13 cm.

Voir la reproduction page suivante.

800 / 1 200 €



118



- 122 ROBJ**
Brûle parfum.
Épreuve de tirage industriel réalisée en verre réalisé en verre marmoréen orange nuancé, base en céramique émaillée bleue et or.
Signé sur le cache ampoule et sur la base.
Haut. : 12,5 cm.
Voir la reproduction ci-dessus. **200 / 300 €**
- 123 DAUM & MAJORELLE Louis (1859-1926)**
Vase conique.
Épreuve de tirage industriel réalisée en verre marmoréen bleu à inclusions de feuilles d'argent intercalaire, soufflé dans une monture en fer forgé.
(deux anses détachées à l'épaulement).
Signé du nom des deux artistes.
Haut. : 30 cm.
Voir la reproduction ci-dessus. **1 000 / 1 500 €**
- 124 DAUM**
Suspension hémisphérique.
Épreuve de tirage industriel réalisée en verre marmoréen orange nuancé.
Signée.
Haut. : 58 - Diam. : 40 cm. **200 / 300 €**
- 125 DAUM**
Lustre.
Épreuve de tirage industriel réalisée en verre orange à décor géométrique gravé à l'acide, réflecteur hémisphérique se terminant par une petite pointe.
Signé.
Haut. : 65 cm.
Voir la reproduction ci-contre. **2 000 / 3 000 €**
- 126 DAUM**
Pied de lampe piriforme à pans coupé.
Épreuve de tirage industriel réalisée en verre jaune.
Décor géométrique gravé à l'acide, monture à trois griffes d'origine.
Non signé.
Haut. : 14,5 cm.
Voir la reproduction ci-dessus. **100 / 150 €**
- 127 KERAMIS**
Vase de forme ovoïde en grès.
Décor de fleurs, émaux polychromes.
Signé et n° D.666.
Haut. : 17,5 cm.
Voir la reproduction ci-dessus. **200 / 300 €**
- 128 Eugène MOREAU**
Jardinière Espièglerie.
Jardinière en étain en forme de vase reposant sur un piédoche orné de figures d'animaux marins soutenant une panse ornée en relief de deux putti s'amusant à retirer le voile d'une nymphe ailée allongée dans des roseaux.
Des joncs forment les anses.
Haut. : 16,5 cm. **80 / 100 €**



125



129

129 BRANDT Edgar (1880 - 1960)
Lampadaire au serpent avec sa coupe d'origine en albâtre.
Haut. : 167 cm.
Voir la reproduction ci-dessus. **20 000 / 30 000 €**

130 LEGRAS
Petit vase sphérique à col étranglé.
Épreuve de tirage industriel réalisée en verre marmoréen
marron sur fond blanc.
Décor de feuilles de marronnier gravé à l'acide et patiné.
Signé.
Haut. : 16 cm. **400 / 500 €**



131

131 Paravent
A quatre feuilles composé de vitraux cernés d'étain, sur un
bâti chêne. Vers 1920.
243 x 53 cm (chaque feuille).
(quelques accidents).
Voir la reproduction ci-dessus. **400 / 600 €**



132

132 KELETY Alexandre (? - 1940)
Faisan
Sculpture en bronze à patine brune-dorée, sur socle en marbre
noir.
Haut. : 33 - Long. : 54 cm.
Voir la reproduction ci-dessus. **1 200 / 1 500 €**

133 GOUPY Marcel
Déjeuner édité par Rovard composé d'un plateau, une théière,
un pot à sucre, une tasse.
(usures et quelques égrèures). **250 / 300 €**



134

134 PLE Henri (1853 - 1922)

"Léda".

Épreuve en bronze à patine brune, fonte d'édition ancienne sans marque ni cachet de fondeur; godet intérieur (manque le fond).

Signée.

Haut.: 36 cm

Voir la reproduction ci-dessus.

900 / 1 200 €

135 CAUSSE J.

Lampe "Le chardon".

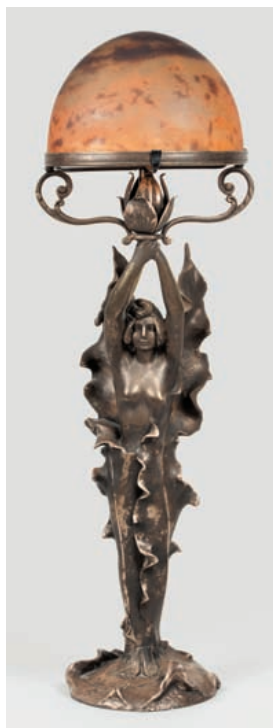
Sujet en régule patiné, cache ampoule en verre marmoréen (accidents et réparations).

Signée et porte une signature apocryphe de Daum.

Haut.: 64 cm.

400 / 600 €

Voir la reproduction ci-contre.



135

136 SABINO

Vase de forme ovoïde.

Épreuve de tirage industriel réalisée en verre gris satiné.

Décor d'ailettes en relief.

Signé.

Haut.: 30 cm.

500 / 800 €

137 POMPON François, dans le goût de.

Ours polaire en faïence émaillée noire mouchetée de blanc. Restaurations au socle et petites égrénures.

Haut.: 23 - Larg.: 14 - Long. 44 cm.

80 / 120 €

138 LORRAIN

Coupe circulaire.

Épreuve de tirage industriel réalisée en verre marmoréen mauve et bleu ciel, soufflée dans une monture en fer forgé.

Signée. (éclats en bordure du col).

Diam.: 28,5 cm.

200 / 300 €



139

139 Miroir

en verre églomisé et gravé à décor marin.

Au centre, figure une caravelle toutes voiles dehors encadrée d'une bordure sinueuse constituée d'un cordage auquel s'accrochent des sirènes et des tritons gravés en creux et dorés.

En partie supérieure figure une rose des vents également gravée et dorée.

Travail des années 1930.

Haut.: 130 - Larg.: 81 cm.

Voir la reproduction ci-dessus.

400 / 700 €



140

140 Grand miroir

Art Nouveau à décor sculpté de fleurs et feuillages avec deux tablettes.

Haut.: 168 cm.

Voir la reproduction ci-dessus.

700 / 900 €

- 141 Paire de gaines**
Confectionnées à partir de montants de cheminée de style Art Nouveau en noyer sculpté d'un décor d'orchidées stylisées et dorées.
Vers 1900-1920.
Haut.: 137 - Larg.: 37 cm. **350/500€**

- 142 Dans le goût de Guimard.**
Grille en fer forgé constituée d'un décor d'arabesques aux lignes étirées et dynamiques faites de courbes et de contre courbes mêlant la stylisation d'éléments végétaux et deux rameaux traité au naturel.
Travail français caractéristique des années 1900-1920.
Haut.: 106,5 - Larg.: 60 cm. **150/200€**



143

- 143 VERY V.H.**
Projets de décor à la gouache pour La Samaritaine, La bergerie, La fête communale de la ville de St Cloud et divers.
Huit gouaches.
De 40x26 à 74x62 cm.
Voir la reproduction ci-dessus. **700/900€**

- 144 ROCHELET Gilbert-André (1913-2008)**
Evocation aquatique.
Gouache sur papier.
Signée en bas à droite et datée 1937. **100/150€**

- 145 GALLAUD André Charles**
Le coin de ceux qui vont en auto - Arrivée des courses
Deux dessins monogrammés,
27x41 cm - 37x32 cm. **100/150€**

- 146 SIMONKA Georges (1916-2001)**
Bouteille en céramique peinte de musiciens bleus et noirs sur fond crème.
Signée.
Haut.: 29 cm. **60/80€**

- 147 Coupe** en porcelaine,
Maillard, Boulevard des Italiens Paris.
(cassée). **250/400€**



148

- 148 DALPAYRAT Pierre-Adrien (1844-1910)**
Masque d'homme. Sujet en grès, émaux polychromes.
Signature manuscrite et cachet à la grenade éclatée.
Dim.: 10x8 cm.
Voir la reproduction ci-dessus. **250/350€**

- 149 LALIQUE René (1860-1945)**
Boîte écrin et sa bague "Bouton de fleur".
Épreuve de tirage industriel réalisée en verre blanc moulé-pressé.
Signée: R. Lalique à la pointe.
Haut.: 4,5 cm.
Voir la reproduction page suivante. **1 500/2 000€**
BIBLIOGRAPHIE: Félix Marcilhac, "Catalogue raisonné" réf.: n° A, rep. p.526.

- 150 LALIQUE René (1860-1945)**
Pendentif "Gui".
Épreuve de tirage industriel réalisée en verre opalescent moulé-pressé.
Non signé.
Dim.: 5x5,5 cm.
Voir la reproduction page suivante. **200/300€**
BIBLIOGRAPHIE: Félix Marcilhac, "Catalogue raisonné" réf.: n° 1655, rep. p.579.

- 151 LALIQUE René (1860-1945)**
Pendentif "Figurine ailée".
Épreuve de tirage industriel réalisée en verre blanc moulé-pressé.
Signé: R. Lalique au vibrographe.
Haut.: 7 cm.
Voir la reproduction page suivante. **600/800€**
BIBLIOGRAPHIE: Félix Marcilhac, "Catalogue raisonné" réf.: n° 1640, rep. p.576.

- 152 LALIQUE René (1860-1945)**
Bague "Épis".
Épreuve de tirage industriel réalisée en verre bleu moulé-pressé.
Non signé.
Haut.: 2,8 cm.
Voir la reproduction page suivante. **350/450€**
BIBLIOGRAPHIE: Félix Marcilhac, "Catalogue raisonné" réf.: n° 1254/B, rep. p.527.



- 153** **LALIQUE René (1860-1945)**
Pendentif ovale "Fleurs".
Épreuve de tirage industriel réalisée en verre blanc moulé-pressé sur fond réfléchissant argent, monture en argent.
Non signé.
Haut.: 6,5 cm.
Voir la reproduction ci-contre. **1 200 / 1 500 €**
BIBLIOGRAPHIE: Félix Marcilhac, "Catalogue raisonné" réf.: n° K, rep. p. 571.

- 154** **LALIQUE René (1860-1945)**
Cachet "Souris".
Épreuve de tirage industriel réalisée en verre opalescent moulé-pressé.
Signé: *R. Lalique France* et n° 218 au vibrographe.
Haut.: 5,5 cm.
Voir la reproduction ci-dessus. **200 / 250 €**
BIBLIOGRAPHIE: Félix Marcilhac, "Catalogue raisonné" réf.: n° 218, rep. p. 254.

- 155** **LALIQUE René (1860-1945)**
Cendrier rond "Moineau".
Épreuve de tirage industriel réalisée en verre opalescent moulé-pressé.
Signé: *R. Lalique France* et n° 284 au vibrographe.
Diam.: 12 cm.
Voir la reproduction ci-dessus. **300 / 400 €**
BIBLIOGRAPHIE: Félix Marcilhac, "Catalogue raisonné" réf.: n° 284, rep. p. 271.

- 156** **LALIQUE Marc (1900-1977)**
Cendrier "Pax".
Épreuve de tirage industriel réalisée en verre blanc moulé-pressé. Non signé.
Haut.: 9,5 cm.
Voir la reproduction ci-dessus. **50 / 80 €**
BIBLIOGRAPHIE: Catalogue de la Maison Lalique de 1955, modèle similaire, rep. p. 30 sous la référence n° 10.709.

- 157** **LALIQUE Marc (1900-1977)**
Cendrier "Bastia".
Épreuve de tirage industriel réalisée en verre blanc moulé-pressé. Non signé.
Haut.: 9,5 cm.
Voir la reproduction ci-dessus. **50 / 80 €**
BIBLIOGRAPHIE: Catalogue de la Maison Lalique de 1955, modèle similaire, rep. p. 30 sous la référence n° 10.708.



- 158** **LALIQUE Marc (1900-1977)**
Cendrier "Cygne".
Épreuve de tirage industriel réalisée en verre blanc moulé-pressé.
Non signé.
Haut.: 9,5 cm.
Voir la reproduction ci-dessus en haut de page. **50 / 80 €**
BIBLIOGRAPHIE: Catalogue de la Maison Lalique de 1955, modèle similaire, rep. p. 30 sous la référence n° 10.707.



- 159** **LALIQUE René (1860-1945)**
Coupe à oreilles.
Épreuve de tirage industriel réalisée en verre blanc soufflé-moulé.
Signée: *R. Lalique* au vibrographe.
Haut.: 11 - Diam.: 24,5 cm.
Voir la reproduction ci-dessus. **2 000 / 3 000 €**



160 LALIQUE René (1860-1945)
 Deux Coupes "Poissons".
 Épreuve de tirage industriel réalisée en verre opalescent moulé-pressé.
 Signée: *R. Lalique France* du cachet à l'acide.
 Diam.: 28,5 et 30 cm.
 Voir la reproduction ci-dessus. **400/600 €**
 BIBLIOGRAPHIE: Félix Marilhac, "Catalogue raisonné" réf.: n° 3263, rep. p. 758.

161 LALIQUE René (1860-1945)
 Vide poche en verre pressé moulé à décor de fleur.
 Signé à la pointe.
 Larg.: 10 cm.
 Voir la reproduction ci-dessus. **300/400 €**

162 SABINO
 Veilleuse "Poisson".
 Épreuve de tirage industriel réalisée en verre opalescent, base en bronze.
 (éclats à la base).
 Signée.
 Haut. totale: 25 cm - Long.: du poisson: 31,5 cm.
 Voir la reproduction ci-dessus. **500/800 €**

163 LALIQUE René (1860-1945)
 Presse-papiers "Perche".
 Épreuve de tirage industriel réalisée en verre opalescent moulé-pressé.
 Signé.
 Haut.: 18 cm.
 Voir la reproduction ci-dessus. **400/600 €**
 BIBLIOGRAPHIE: Félix Marilhac, "Catalogue raisonné" réf.: n° 1158, rep. p. 387.

164 LALIQUE René (1860-1945)
 Carafe blanche "Côtes plates".
 Épreuve de tirage industriel réalisée en verre blanc dépoli soufflé-moulé.
 Signée: *Lalique* en creux dans la masse.
 Haut.: 25 cm.
 Voir la reproduction ci-dessus. **200/300 €**
 BIBLIOGRAPHIE: Félix Marilhac, "Catalogue raisonné" réf.: n° 3160, rep. p. 739.



165

165 LALIQUE René (1860-1945)
 Vase "Antilopes".
 Épreuve de tirage industriel réalisée en verre blanc soufflé-moulé. (éclats au col et à la base).
 Signé: *Lalique* au vibrographe.
 Haut.: 28 cm.
 Voir la reproduction ci-dessus. **400/500 €**
 BIBLIOGRAPHIE: Félix Marilhac, "Catalogue raisonné" réf.: n° 875, rep. p. 410.



166

166 LALIQUE CRISTAL
 Suite de dix sept verres.
 Épreuve de tirage industriel réalisée en cristal blanc.
 Signé: *Lalique France*.
 Haut.: 20,5 cm. **800/1 000 €**
 Voir la reproduction ci-contre.



167 LALIQUE René (1860-1945)
Presse-papier "Chrysis".
Épreuve de tirage industriel réalisée en verre blanc moulé-pressé.
Signé: *Lalique France*.
Long.: 14,5 cm
Voir la reproduction ci-dessus. **300/500 €**
BIBLIOGRAPHIE: Félix Marcillac, "Catalogue raisonné" réf.: n° 1183 reproduit p. 390.

168 LALIQUE CRISTAL
Coupe.
Épreuve de tirage industriel réalisée en cristal blanc satiné.
Signé: *Lalique France* à la pointe.
Haut.: 13,5 cm. **150/200 €**

169 Flaçon à parfum LALIQUE pour la maison Coty.
Dans son emballage d'origine. **100/150 €**

170 Série de six chaises
En bois galbé thermoformé, reposant sur un piètement tréteau en métal laqué noir. **700/800 €**

171 Théodore Deck (1823-1891)
Deux carreaux de céramique, formant partie de parement, à décor d'arbre fleuri d'une glycine.
Haut.: 39- Larg.: 25 cm. **1 000/1 200 €**

172 TRAVAIL FRANÇAIS 1970
Vase piriforme en céramique.
Décor d'une tête de personnage, émaux polychromes sur fond bleu.
Non signé.
Haut.: 25 cm. **50/80 €**

173 HAUT PICHET
Vase en faïence, à décor d'antilopes.
Signature: *MAX BOISSAUD*.
Haut.: 42,5 cm.
Voir la reproduction ci-dessus. **400/600 €**

174 ROB J
Danseuse
Sujet en céramique émaillé gris.
Signé en creux.
Haut.: 42,5 cm.
Voir la reproduction ci-dessus. **700/900 €**

175 TRAVAIL FRANÇAIS 1950
Coq.
Sujet en céramique émaillé bleu nuancé noir sur fond beige.
Haut.: 44 cm.
Voir la reproduction ci-dessus. **100/150 €**

CÉRAMIQUE



176 Allemagne
Ensemble de sept singes musiciens dans le style de Meissen, debout sur des terrasses à ornements rocaille, décor polychrome.
Fin du XIX^e siècle, début du XX^e siècle.
(quelques éclats et manques).
Haut.: 12 à 15 cm.
Voir les reproductions ci-dessus. **800/1 200 €**

177 Paire de vases en porcelaine à fond or à décor appliqué de guirlandes florales de biscuit, les anses en col de cygne.
Début du XIX^e siècle.
(accidents, manques et restaurations).
Haut.: 28,5 cm. **200/300 €**



178 Sèvres

Plat ovale à bord contourné en porcelaine dure à décor polychrome au centre d'un oiseau posé sur une terrasse fleurie, l'aile à fond Taillandier formé de motifs œil de perdrix sur fond vert, filet or sur le bord.

L'oiseau nommé en bleu au revers : *L'oiseau royal mdle.*

Marqué: Sèvres R.F., marque de peintre de Bouillat père, marque de doreur d'Henri Prévost.

XVIII^e siècle, vers 1793-94.

(petite usure d'or sur le bord).

Long.: 49,5 - Larg.: 36 cm.

Voir la reproduction ci-dessus.

5 000 / 7 000 €

179 Sèvres

Plat ovale à bord contourné en porcelaine dure à décor polychrome au centre d'un oiseau posé sur un rocher sur une terrasse fleurie, l'aile à fond Taillandier formé de motifs œil de perdrix sur fond vert, filet or sur le bord.

L'oiseau nommé en bleu au revers: *L'oiseau des Moluques.*

Marqué: Sèvres R.F., marque de peintre de Bouillat Père, marque de doreur d'Henri Prévost.

XVIII^e siècle, vers 1793-94.

Long.: 49,5 - Larg.: 36 cm.

Voir la reproduction ci-dessus.

5 000 / 7 000 €

Ces deux plats sont vendus au prix de 192 livres chaque à Madame Lefébure, marchand-mercier à Paris, le 19 pluviôse an II (7 février 1794), en complément d'un service acheté par elle le 15 décembre 1792. Ces deux plats apparaissent sur le registres des paiements des peintres le 31 août 1793 sous le nom de Bouillat Père avec la description "deux plats ovales oiseaux Buffon, pr fond Taillandier" et sous le nom de Cornailles qui a peint le fond sur l'aile avec la description "fond Taillandier" le 12 septembre 1793. Ils sont également mentionnés dans le registre d'enfournement le 17 brumaire an II et le 22 frimaire an II sous la description "oiseaux Buffon", le doreur Henri Prévost est alors mentionné et il est précisé que les plats mesurent 18 pouces de long (soit 49 cm).

BIBLIOGRAPHIE: David Peters, *Sevres plates and services of the 18th Century*, vol.: IV, n°92-29, pp. 999 et suiv.

Les quatre assiettes suivantes proviennent du service livré le 15 décembre 1792 à Madame Lefébure, marchand-mercier à Paris dont la décoration est décrite Fond Taillandier vert et oiseaux de Buffon dans les registres de la manufacture de Sèvres. Il comprenait 102 assiettes et une importante partie de ce service est aujourd'hui conservée au musée Nissim de Camondo à Paris avec des éléments de deux autres services de décor similaire, l'un livré le 22 février 1785 au baron de Kendal, l'autre le 15 mars 1787 au comte de Montmorin, ministre des Affaires étrangères pour présent à Eleanor Eden, femme de William Eden, ambassadeur d'Angleterre en France.

BIBLIOGRAPHIE: David Peters, *Sevres plates and services of the 18th Century*, vol.: IV, n°92-29, pp. 999 et suiv.

180 Sèvres

Assiette à bord contourné en porcelaine tendre à décor polychrome au centre d'un oiseau posé sur un tronc d'arbre sur une terrasse, l'aile à fond Taillandier formé de motifs œil de perdrix sur fond vert, filet or sur le bord.

L'oiseau nommé en bleu au revers : *Pic rayé à teste noire, de St Domingue.*

Marqué: LL entrelacés, lettre-date PP pour 1792, marque de peintre de Charles Nicolas Dodin.

XVIII^e siècle, année 1792.

Diam.: 24 cm.

Voir la reproduction ci-dessus.

2 000 / 3 000 €

181 Sèvres

Assiette à bord contourné en porcelaine tendre à décor polychrome au centre d'un oiseau posé sur un tronc d'arbre sur une terrasse, l'aile à fond Taillandier formé de motifs œil de perdrix sur fond vert, filet or sur le bord.

L'oiseau nommé en bleu au revers : *Tangara du Mississipi.*

Marqué: LL entrelacés, lettre-date PP pour 1792, marque de peintre de François Barrat et Vincent Taillandier, marque de doreur de Vandé.

XVIII^e siècle, année 1792.

Diam.: 24 cm.

Voir la reproduction ci-dessus.

2 000 / 3 000 €

- 182 Sèvres**
Assiette à bord contourné en porcelaine tendre à décor polychrome au centre d'un oiseau posé sur un tronc d'arbre sur une terrasse, l'aile à fond Taillandier formé de motifs œil de perdrix sur fond vert, filet or sur le bord.
L'oiseau nommé en bleu au revers : *le messager du cap de Bonne-Esperance*.
Marqué : LL entrelacés, lettre-date PP pour 1792, marque de peintre de Charles-Antoine Didier père et Vincent Taillandier, marque de doreur de Vandé.
XVIII^e siècle, année 1792.
Diam. : 24 cm.
Voir la reproduction page ci-contre. **2 000 / 3 000 €**
- 183 Sèvres**
Assiette à bord contourné en porcelaine tendre à décor polychrome au centre d'un oiseau posé sur un tronc d'arbre sur une terrasse, l'aile à fond Taillandier formé de motifs œil de perdrix sur fond vert, filet or sur le bord.
L'oiseau nommé en bleu au revers : *martin pêcheur hupé de St Domingue*.
Marqué : LL entrelacés, lettre-date PP pour 1792, marque de peintre de Charles-Antoine Didier père et marque de doreur de Girard.
XVIII^e siècle, année 1792.
Diam. : 24 cm.
(un petit éclat recollé sur le bord).
Voir la reproduction page ci-contre. **2 000 / 3 000 €**
- 184 Auxerrois**
Saladier rond à bord contourné à décor polychrome de deux singes près d'un arbuste, filets sur le bord.
XIX^e siècle.
Diam. : 30 cm.
(éclats). **100 / 150 €**

- 185 Delft**
Vase de forme balustre à décor en camaïeu bleu de Chinois dans des paysages lacustres.
Fin du XVII^e siècle.
(fêlures et manque le couvercle).
Haut. : 27 cm. **200 / 300 €**
- 186 Violon** en faïence à décor polychrome dans le style de Moustiers de couples dans des paysages et guirlandes fleuries.
Fin du XIX^e siècle.
(quelques restaurations).
Haut. : 60 cm. **700 / 900 €**

- 187 Russie**
Plaque rectangulaire à décor polychrome et or d'une Vierge à l'Enfant sur fond noir.
Deuxième moitié du XIX^e siècle.
Haut. : 16,5 - Larg. : 12,3 cm.
200 / 300 €
Voir la reproduction ci-contre.



187

- 187 bis Descamps**
Biscuit représentant une femme voluptueuse assise nue sur un rocher se coiffant d'une fleur. Elle peut être vue comme une allégorie du Printemps.
Signé sur la base.
Haut. : 26 cm. **500 / 600 €**

MILITARIA

- 188 Grand poignard rituel** dit "Kriss"
Garde et fourreau en bois sculptés de divinités.
Travail du XX^e siècle. **50 / 60 €**
- 189 Lot de trois pistolets** à silex de type oriental.
On y joint une poire à poudre.
Travail moderne. **80 / 100 €**
- 190 Tromblon** de style oriental. **100 / 120 €**



191

- 191 Pistolet à silex.** Platine à corps plat.
Garnitures en laiton gravé et mouluré.
Porte la signature de *DOYENA NANTES*.
Longueur du canon : 24 cm. - Longueur : 40 cm.
Epoque fin du XVIII^e siècle.
Voir la reproduction ci-dessus. **300 / 350 €**
- 192 Lot de trois pistolets** coup de poing, à percussion dont un à double canon.
(accidents). **150 / 180 €**
- 193 Etoile** de Chevalier de l'Ordre du Midjidié.
Turquie. (bon état). **80 / 100 €**

- 194 Pistolet à silex** transformé à percussion.
La platine porte l'inscription *DEP + SEINE ET OISE* et le canon *GARDE CHAMPETRE*. Bois postérieur. **100 / 120 €**
- 195 Un pistolet coup de poing** à percussion et un pistolet coup de poing à silex et à l'écoissaise.
Carcasse bronze et canon tromblonné.
Sécurité arrière. **250 / 300 €**
- 196 Plaque de garde particulier.**
Plaque octogonale en laiton partiellement argentée.
Le centre orné d'une aigle et marqué *La Loi*.
Plaque de Garde Particulier de la propriété "*Du Hetre*".
Epoque Napoléon III. **150 / 200 €**



197

- 197 Kinjal**
Monture en argent niellé à décor de fleurettes et arabesques, lame blanche à pans et deux tranchants, garde poinçonnée.
Bon état.
Long. : 56 cm.
Voir la reproduction ci-dessus. **500 / 600 €**
- 198 Revolver à broche.**
Calibre 8 mm. à système LEFAUCHEUX.
Carcasse gravée, plaquette de crosse en ivoire.
(bon état). **100 / 200 €**

HAUTE ÉPOQUE



199

- 199 Deux assiettes rondes en émaux** peints en grisaille du XIX^e siècle. Sur la première on peut voir en partie centrale l'empereur Alexandre sur son cheval, face à Diogène assis sur le bord de son tonneau et l'interpelant lui dit "Ôte toi de mon soleil". Des soldats et des personnages les entourent. La bordure est richement ornée de bustes de femmes, vases renaissance et mascarons avec de nombreux rehauts d'or. Au verso une tête d'empereur lauré dans un cercle entouré de quatre bouquets de fleurs et de fruits. La Deuxième représente en partie centrale un jeune homme entrant dans une pièce les bras chargés de bois et s'approchant de la cheminée que lui désigne un vieillard barbu avec une femme filant et deux enfants. La bordure est occupée par quatre mascarons, quatre vases godronnés pleins de fruits entourés de dragons. Au verso un profil d'empereur dans un tondo entouré de quatre bouquets de fruits. Ces deux belles assiettes sont inspirées de l'œuvre de Pierre Raymond mais réalisées au XIX^e siècle. A part de minuscules éclats, elles sont en bon état. Diam.: 20,7 cm.

Voir la reproduction ci-dessus.

1 400 / 1 800 €



201

- 201 Grand plat ovale en émaux** peints polychromes à pailions du XIX^e siècle. Il représente une allégorie de la musique avec une multitude de personnages musiciens disposés sur une sorte de petite colline avec au sommet au centre le dieu Pan jouant de la viole. Il est entouré de sept femmes jouant de divers instruments et de deux autres qui dansent en costumes de la renaissance. On notera la présence de deux vieillards barbues, de deux putti volants et d'un cheval volant. La bordure est ornée de cuirs enroulés formant une frise ou sont disposés quatre mascarons. Au verso dans un ovale un profil de femme entouré de deux putti debout, un assis et un mascarons. De nombreux rehauts d'or. (quelques minuscules éclats sur le bord et usures à la dorure). Haut.: 30,5 - Larg.: 39,5 cm. Voir la reproduction ci-dessus.

2 500 / 3 500 €



200

- 200 Cadre vitrine et contenant dix reliquaires** domestiques des XVIII^e et XIX^e siècle. Le cadre est en bois doré du XIX^e siècle et contient deux crucifixes en bronze, quatre reliquaires ovales ou en forme de cœur certains avec des pierres de couleur, une petite tête de Christ en terre cuite, deux miniatures octogonales de la vierge en buste et un petit en filigrane de métal. Cet ensemble est d'origine hispanique. Haut.: 36 - Larg.: 52 cm. Voir la reproduction ci-dessus.

300 / 400 €



202

- 202 Rare paire de flambeaux dits "à la financière"** du XVII^e siècle. Ils sont d'une forme inusitée puisque de section ronde avec une base de la même forme alors qu'habituellement ils sont de section et de base carrée. Ils sont en bel état de conservation. Haut.: 18 cm. Voir la reproduction ci-dessus.

2 000 / 2 500 €



203 Statuette en ivoire sculpté de Venus et l'Amour du XIX^e siècle
Il s'agit d'une réplique d'une statuette du XVIII^e siècle représentant Venus debout, avec un voile autour de la taille avec à ses pieds l'amour muni d'ailes mais réalisée au XIX^e siècle. Elle a la tête cassée et recollée et il lui manque un doigt.
Haut.: 20 cm.

Voir la reproduction ci-dessus.

800 / 1 200 €

204 Saint Sébastien en corail blanc sculpté du XVII^e siècle.
Il est représenté debout, très baroque dans son attitude et son mouvement commandé par la forme particulière de cette branche de corail qui l'oblige à tenir sa tête en arrière et à garder ses jambes croisées.
Ce travail de la région de Trapani en Sicile, marque encore son côté baroque par le perizonium.
Il est rare de trouver un sujet d'une aussi grande taille.
Il lui manque l'avant bras droit et une petite partie au dessus de sa tête.
Haut.: 17 cm.

Voir la reproduction ci-dessus.

800 / 1 200 €

205 Petit mortier en bronze.
Espagne, XVII^e siècle.
On y joint un pilon postérieur.
Il est orné sur chacune des faces dans un tondo d'un animal ressemblant à un lama avec deux étoiles à cinq branches et deux autres réserves rectangulaires vides séparée par des ailettes permettant de le tenir.
Haut.: 8 - Diam.: 13 cm.

100 / 200 €



206

206 Graphomètre en laiton finement gravé de la fin du XVIII^e siècle.
Il porte les mentions "alidade" et il est signé de Mathieu AVALO.
Il porte de fins décors gravés.
Larg.: 28 - Haut.: 10,5 cm.

Voir la reproduction ci-dessus.

1 500 / 2 000 €



207

207 Chasse en émaux champlevé dans le style du XIII^e siècle.
Réalisée au XIX^e siècle.

L'une de face ouvre en son centre par une porte avec une serrure ornée de motifs végétaux ainsi que son toit alors que l'autre face est décorée de six poupées rapportées ainsi que son toit qui en a perdu une sur six. Les fonds sont en émaux champlevés à decor végétaux et ils sont essentiellement de couleur verte et bleue.

Elle a perdu sa crête de toit. Nombreux manques à l'émail.
Haut.: 23 - Larg.: 22,5 - Prof.: 10,8 cm.

Voir la reproduction ci-dessus.

3 000 / 5 000 €

208 Vase couvert en bois sculpté néo classique du début du XX^e siècle.
Il affecte la forme d'un vase Médicis de forme ronde avec à sa base au dessus du pied un decor de godrons.
Son couvercle rond et mouluré est surmonté d'une prise ronde.
Il est en bel état de conservation.
Haut.: 26 cm.

200 / 300 €

209 Encrier équestre du XIX^e siècle.
Cet encrier est fait avec le sabot d'un cheval surmonté d'un fer à cheval tenu par un cœur et comportant les initiales *SJ* avec une croix.
Son réservoir est de forme carrée en bronze et il porte un décor d'une frise de clous à tête demi sphérique en laiton.
Haut.: 17 cm.

150 / 250 €

210 Mortier en bronze à deux prises carrées du XIX^e siècle.
Il est de forme évasée sans pied avec un décor gravé.
Haut.: 12 cm.

100 / 150 €

211 Surmoulage d'une plaque en bronze rectangulaire fin du XIX^e siècle.
Elle porte au centre la signature de *Putinati f(ecit) 1621* signature de la plaque originale ayant servi de modèle.
Elle représente "Jésus et les docteurs".
Elle ne porte pas de patine de vieillissement.
Haut.: 8,3 - Larg.: 14,3 cm.

80 / 120 €

212 Statuette en bois sculpté polychrome du XVIII^e siècle.
Il s'agit d'un personnage religieux vêtu d'une chasuble qui écarte les bras.
Il lui manque les deux avant-bras et sa polychromie est reprise.
Haut.: 28 cm.

150 / 200 €



213

213 Tapisserie au petit point à décor de fleurs du début du XVII^e siècle.
 Cette belle tapisserie est dans un état remarquable de conservation avec de belles couleurs et elle est faite dans la tradition des tapisseries de la fin du moyen âge dites "à mille fleurs", toutes les parties tissées le sont de fleurs indigènes et autres.
 Haut.: 210 - Larg.: 144 cm.
 Voir la reproduction ci-dessus.

4 000 / 6 000 €

214 Médaille ronde en bronze du XVIII^e siècle.
 Elle porte le profil d'un homme de qualité vu en buste avec sa perruque et porte le nom de JB. DEGRIBAUVAL inv. gal DESARSUROYIN SPR. et elle est signée Fontaine.
 Elle est percée de deux trous sur l'extérieur à droite et à gauche.
 Diam.: 16 cm.

300 / 400 €

ARCHÉOLOGIE



215

215 Masque de momie
 Le visage à la carnation dorée, coiffé de la lourde perruque et paré d'un collier ousekh.
 Les yeux et les sourcils sont finement fardés.
 Toile stuccuée peinte et dorée.
 (lacunes à l'arrière).
 Égypte, Époque Ptolémaïque.
 Haut.: 35 cm.
 Voir la reproduction ci-contre.

15 000 / 18 000 €

Les masques de momie apparaissent dès l'Ancien Empire. Ils sont une représentation idéalisée du défunt, lequel à son décès devient tel un Osiris. Pour cette raison, les Égyptiens couvraient d'une feuille d'or le visage symbolisant la chair d'or des dieux. L'éclat du métal, identique au soleil, en fait une matière magique en rapport avec l'immortalité. À l'époque romaine, même, certains corps momifiés étaient complètement dorés (momie de Padiimenipet du Louvre).

BIBLIOGRAPHIE COMPARATIVE: Portraits de l'Égypte romaine, catalogue d'exposition, Paris, musée du Louvre, 1998, p. 38, n° 3.



216

216 Relief attribué à Ramsès II

Il est de profil vers la droite, dans l'attitude de la prosternation. Le visage, à la carnation rouge, présente l'œil et le sourcil fardés. La bouche, minutieusement modelée, surmonte la barbe postiche bleue maintenue par une jugulaire. Il est coiffé du némès jaune rayé, dégagant l'oreille au lobe percé, et dont la base du pan est masqué par le bras droit. Le cou est incisé de deux rides, caractéristiques de l'époque ramesside héritées des innovations amarniennes. Il est paré d'un collier ousekh à sept rangs, le dernier gravé de perles.

Calcaire polychrome.

(éclats et mutilation volontaire du nez).

Égypte, Nouvel Empire, XIX^e dynastie, probablement début du règne de Ramsès II.

Haut : 23 - Larg. : 27 cm.

Acquis entre 1905 et 1910 par la grand-tante de l'actuelle propriétaire.

Voir la reproduction ci-dessus.

20 000 / 30 000 €

Ce relief, de par la qualité du calcaire utilisé, les importants restes de polychromie et le style du visage du souverain, peut être rapproché des décorations murales du temple de Ramsès II en Abydos. Le roi était très probablement représenté en prosternation face à une divinité.

Abydos, Abidjou en ancien égyptien, située à 70 km au nord-ouest de Thèbes, était la ville sainte dédiée au culte d'Osiris, où était vénéré le chef du dieu. La cité a été fondée dès le fin de l'époque prédynastique ; les rois thinites s'y sont faits enterrer. Le culte d'Osiris débuta à partir de la XII^e dynastie et atteindra son apogée au Nouvel Empire. À la XIX^e dynastie, Séthi I^{er} entreprit la construction d'un vaste temple au sud de la ville qui sera achevé par Ramsès II ; ce dernier en éleva un autre à 300 mètres de celui de son père richement orné de fins reliefs qui ont conservés une polychromie d'une parfaite fraîcheur. Le dernier monument construit en Abydos semble être une commande de Nectanébo I^{er} à la XXX^e dynastie.

217 Stèle d'Horus sur les crocodiles.

Elle est sculptée du dieu enfant piétinant deux crocodiles affrontés, surmonté d'une tête de Bès.

L'arrière et les côtés sont gravés de textes magiques.

Stéatite.

(usures).

Égypte, Époque Ptolémaïque.

Haut : 6,9 cm.

Voir la reproduction ci-contre.

800 / 1 000 €

BIBLIOGRAPHIE : A. Gasse, Stèles d'Horus sur les crocodiles, Paris, 2004.



217



218 Oushebti au nom de Ptah-nefer né de Nekhet-Mout-irou.
 Il est momiforme, coiffé de la perruque tripartite, et tient les instruments aratoires. Le pilier dorsal et les jambes sont gravés d'une inscription hiéroglyphique (Chap.VI) au nom de Ptah-nefer, avec filiation et titulature (repa-hatya).
 Faience siliceuse à glaçure vert pâle. (usure de la glaçure).
 Égypte, Basse Époque, XXVI^e dynastie.
 Haut.: 10,5 cm.
Voir la reproduction ci-dessus. **700 / 1 000 €**
BIBLIOGRAPHIE COMPARATIVE: S. Decker, Uschebti, Kempen, 2005, pp. 88 -90.
 M.Thirion, RdÉ 46, 1995, p. 173.

219 Oushebti au nom du père divin, prêtre sem lahmes, né de Ipet-hemes.
 Il est momiforme, coiffé de la perruque tripartite et tient les instruments aratoires. Les jambes sont gravées de neuf lignes hiéroglyphiques (Chap.VI) avec nom, filiation et titulature.
 Faience siliceuse à glaçure vert pâle.
 Cassure aux jambes.
 Égypte, Saqqarah, fin de la XXVI^e dynastie - XXVII^e dynastie.
 Haut.: 16 cm.
Voir la reproduction ci-dessus. **700 / 1 000 €**

220 Oushebti au nom de Neferou-Rê.
 Il est momiforme, coiffé de la perruque tripartite et tient les instruments aratoires. Les jambes sont gravées d'une colonne hiéroglyphique au nom de la dame Neferou-Rê qu'a engendrée Ta-nefer-her.
 Faience siliceuse à glaçure verte. (usure).
 Égypte, Basse Époque.
 Haut.: 11 cm
Voir la reproduction ci-contre. **300 / 500 €**

221 Epichysis à figures rouges
 Peint d'une femme drapée, couchée, tenant un plat et une guirlande.
 Décor de volutes, d'oves et d'une frise de laurier.
 Terre cuite vernissée noir et rehauts de peinture blanche. (cassures).
 Grande Grèce, IV^e siècle av. J.-C.
 Haut.: 16,5 cm.
Voir la reproduction ci-dessus. **300 / 500 €**

222 Lécythe à figures noires peint d'une sphinge ailée flanquée de deux hoplites. L'épaule est peinte de deux hommes de part et d'autre d'une palmette.
 Proche du Groupe du Vatican G 52.
 Terre cuite vernissée noir et rehauts de peinture blanche et rouge.
 (légère usure).
 Attique, ca. 500 av. J.-C.
 Haut.: 17 cm.
Voir la reproduction ci-dessus. **800 / 1 000 €**

223 Vase en forme de volatile surmonté d'un col trilobé.
 Terre cuite.
 (cassures).
 Grande Grèce, ca. III^e siècle av. J.-C.
 Haut.: 18 cm.
Voir la reproduction ci-dessus. **200 / 300 €**

224 Figure représentant un buste d'Athéna flanqué à sa droite d'une lampe à huile miniature.
 Terre cuite. (cassure et lacune au casque).
 Égypte, Époque Romaine.
 Haut.: 18,5 cm.
Voir la reproduction page suivante. **200 / 400 €**

225 Amphorisque ornée sur chaque face d'une rosace.
 Terre cuite.
 Cassures.
 Égypte, fin de l'Époque Ptolémaïque.
 Haut.: 12 cm.
Voir la reproduction page suivante. **100 / 200 €**



- 226 Statuette représentant Vénus** debout sur une base, appuyée à une colonnette, à demi voilée.
Terre cuite. (cassures).
Époque Romaine.
Haut. : 21 cm.
Voir la reproduction ci-dessus. 200/300 €
- 227 Statuette représentant un grotesque** portant une amphore et une guirlande. Son sexe était rapporté.
Terre cuite. (petits éclats).
Égypte, Époque Romaine.
Haut. : 10 cm.
Voir la reproduction ci-dessus. 100/150 €
- 228 Flacon formé de deux tubes accolés** ornés de fins filets appliqués.
Verre bleuté.
Méditerranée Orientale, Époque Romaine, ca. IV^e siècle.
Haut. : 10,5 cm.
On y joint :
- Une amphorisque en verre très restaurée.
- Une applique en forme de masque de théâtre d'époque romaine.
Voir la reproduction ci-contre. 200/300 €
- 229 Tablette gravée** sur les faces d'un texte cunéiforme: bordereau.
Argile.
Mésopotamie, II^e millénaire av. J.-C.
Haut. : 3 cm
Voir la reproduction ci-contre. 100/150 €
- 230 Poids** en forme de buste de prêtre.
Bronze. (oxydation).
Époque Romaine.
Haut. : 6,5 cm.
Voir la reproduction ci-contre. 50/80 €
- 231 Lot composé de deux statuettes féminines stylisées.**
Terre cuite. (cassures).
Vallée de l'Euphrate, début du II^e millénaire av. J.-C.
Haut. : 9,5 et 10,5 cm. 100/150 €
- 232 Lot composé de onze vases** de formes diverses, certains vernissés.
Terre cuite, certaines vernissées.
Diverses époques de l'antiquité.
Haut. : de 3 à 18 cm. 300/500 €
- 233 Lot composé de trois lampes à huile** : deux miniatures, la troisième ornée d'une femme.
Terre cuite.
Époque Romaine.
Long. : de 4 à 8,5 cm. 30/40 €
- 234 Lot composé de deux sceaux-cylindres** ornés d'une scène d'adoration et d'un aigle face à un homme.
Pierre et faïence siliceuse. (usures).
Proche-Orient, II^e millénaire av. J.-C.
Haut. : 2 et 3 cm.
On y joint deux cachets gravés à la bouterolle.
IV^e millénaire av. J.-C. 100/150 €
- 235 Lot composé de sept amulettes.**
Faïence, granite et jaspe. (lacunes).
Égypte, du Nouvel Empire à la Basse Époque.
Haut. : de 1 à 3 cm.
On y joint une perle en verre en forme de vase miniature. 80/100 €
- 236 Lot composé de sept têtes de statuettes**, certaines représentant des grotesques.
Terre cuite. (lacunes).
Époque Hellénistique et Romaine.
Haut. : de 3,5 à 7 cm. 200/250 €
- 237 Lot composé de huit têtes de statuettes**, certaines représentant des grotesques.
Terre cuite. (lacunes).
Époque Hellénistique et Romaine.
Haut. : de 4 à 11 cm. 200/250 €



ARTS D'ORIENT



238

238 Portrait d'un Prince

Gouache et or sur papier.

Miniature représentant un jeune homme debout, de trois-quarts, coiffé d'un turban à plumets blanc et vêtu d'un long manteau rouge sur une veste bleue aux boutons et à la ceinture d'or, dont les pans sont retroussés sur une jupe verte.

La tête penchée, il porte son regard sur un livre qu'il tient à la main, le bras droit en appui sur les branches d'un arbre aux fleurs blanches.

Bordure de cartouches d'inscriptions nasta'liq.

Au verso, deux colonnes de texte d'inspiration shiite en naskhi et deux cartouches en nasta'liq.

Signé Veli Jan en bas à gauche.

Iran, école de Qazvin, milieu du XVI^e siècle.

Haut. : 22 - Larg. : 13,5 cm.

Voir la reproduction ci-dessus.

40 000 / 50 000 €

Veli Jan, l'un des grands artistes de la seconde moitié du XVI^e siècle, fut l'un de ceux qui illustra vers 1584 le *Hünename*, relatant l'histoire des premiers sultans ottomans. Elève de Siyavoush, il émigra de Qazvin en Turquie dans les années 80.

Cette superbe miniature, qui n'est pas sans rappeler un portrait du Museum of Fine Arts de Boston, attribué à Muzaffar-'Ali, représentant un jeune homme debout, tenant une branche de fleurs, relève plus de la peinture persane safavide du milieu du XVI^e siècle que de la peinture ottomane. Le personnage représenté pourrait être un prince de la cour de Shah Tahmasp, sinon le souverain lui-même.

BIBLIOGRAPHIE : S.C. Welch, *Wonders of the Age - Masterpieces of Early Safavid Painting*, Fogg Art Museum, Harvard, 1979-1980 : n° 71.



239

239 Rustem et Isfandiar

Gouache, or et argent sur papier.
Miniature provenant d'un manuscrit du Shah Nameh, représentant le héros Rustem à cheval, aveuglant à l'aide de flèches son adversaire.

Texte recto-verso de quatre colonnes de nasta'liq.
Iran, école safavide, seconde moitié du XVII^e siècle.
Miniature: 11 x 14,5 cm - Page: 36,5 x 21 cm.

Voir la reproduction ci-dessus.

1 500 / 2 000 €



240

240 Un combat de Rustem

Gouache, or et argent sur papier.
Miniature provenant d'un manuscrit du Shah Nameh, représentant le héros Rustem à cheval, désarçonnant à l'aide d'un lasso le Khaqan de Chine, monté sur un éléphant.

Six soldats contemplant la scène de derrière la colline.
Texte recto-verso de quatre colonnes de nasta'liq.
Iran, école safavide, 2^e moitié du XVII^e siècle.

Miniature: 13,2 x 14,5 cm - Page: 36,5 x 21 cm.
Voir la reproduction ci-dessus.

1 500 / 2 000 €

ASIE



242

241

241 Assiette et égouttoir en porcelaine de la famille rose à décor central de fleurs et rinceaux ainsi que de papillons et fleurs sur le pourtour.

Le revers de la coupe est décoré de fleurs.
Chine, compagnie des Indes.
(égrenures, fels).

Diam.: 21,5 et 26 cm.

Voir la reproduction ci-dessus.

800 / 1 200 €

242 Grande coupe en porcelaine à décor d'enfants faisant la fête, l'un d'eux étant déguisé en dragon.

Le pourtour est décoré d'un ruban entouré de rinceaux floraux.

Chine.
Diam.: 27,2 cm.

Voir la reproduction ci-dessus.

300 / 500 €



249

- 243** **Vasque** à poissons en porcelaine et émaux de la famille rose, à décors d'objets mobilier, fleurs de pivoines, guirlandes de chrysanthèmes et fleurs de prunus.
Chine, vers 1900.
Haut.: 36 cm. **800 / 1 200 €**
- 244** **Coupe** en porcelaine à décors émaillé polychrome de quatre dragons poursuivant la perle sacrée dans des nuages. Revers orné de dragons.
Chine, vers 1900.
Diam.: 36 cm. **450 / 550 €**
- 245** **Vase** en porcelaine de Canton à décor polychrome de vases, animaux et végétaux.
Haut.: 36 cm. **100 / 150 €**
- 246** **Bouddha** assis en samadi, en bois laqué.
Birmanie, XX^e siècle. **80 / 100 €**
- 247** **Sukunda** en laiton.
Prise en forme de dragon Mahakala, bec verseur orné d'un ganesh.
Népal, XIX^e siècle.
Haut.: 24 cm. **500 / 800 €**

- 249** **Eventail.**
La feuille en papier peinte à la gouache de multiples personnages à tête d'ivoire et vêtements de soie, représentés sur des terrasses et certains officiant au cérémoniel du thé.
Monture en ivoire repercée, sculptée et grillée.
Chine, vers 1840.
10" - 27 cm. (restaurations).
Voir la reproduction ci-dessus. **1 000 / 1 500 €**
Lot présenté par Madame Lucie SABOUDJIAN.
- 250** **Paire de sujets** en ivoire représentant un couple de dignitaires, l'homme tenant un sceptre ruyi dans sa main gauche et la femme portant un panier de fleurs.
Chine.
Haut.: 32 cm. **500 / 800 €**
- 251** **Sujet en ivoire** tenant une pêche de longévité.
Chine.
Haut.: 32 cm. **300 / 500 €**
- 252** **Sujet en ivoire** représentant une jeune femme tenant dans sa main gauche un éventail et un panier de fruits accroché à son bras et dans l'autre main une branche fleurie.
Chine. (manque un élément du panier).
Haut.: 32 cm. **300 / 500 €**



248

- 248** **Sujet en corail** orange représentant une jeune femme sur un pont tenant une fleur, accompagnée d'un enfant et d'oiseaux.
Chine.
(petits manques et égrèures).
Haut.: 18,3 cm.
Voir la reproduction ci-dessus. **1 500 / 1 800 €**



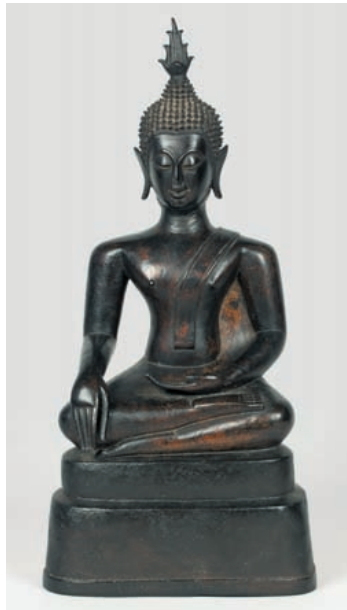
- 253** **Paire de sujet** en ivoire polychrome représentant une geisha et un samourai portant des lanternes servant de bougeoirs.
Travail Chinois, dans le goût Japonais.
Haut.: 23 et 24 cm.
Voir la reproduction ci-dessus. **500 / 800 €**
- 254** **Deux sujets** en ivoire polychrome représentant un homme portant un panier dans une main, une bêche sur son épaule et une jeune femme en kimono tenant un éventail.
Travail Chinois, dans le goût Japonais.
Haut.: 15,6 cm.
Voir la reproduction ci-dessus. **300 / 500 €**

- 255** Netsuke en ivoire représentant une femme un enfant et une tortue. 150/200 €
- 256** Netsuke en ivoire représentant un homme tenant une tablette. 30/40 €
- 257** Trois netsuke en ivoire, Japon. 150/200 €
- 258** Okimono en ivoire marin représentant un paysan fumant sa pipe et tenant un bâton portant des coloquintes. Japon, vers 1920. (accidents). Haut.: 18,5 cm. On y joint un porte épingle en ivoire. 80/100 €



261

- 259** Sujet en bronze de patine brune représentant un bouddha assis dans la position de la prise de la terre à témoin. Laos, XVI^e siècle. (accident). Haut.: 48 cm. 1 200/1 500 €
Reproduction ci-contre.



259

- 260** Deux jupes en soie damassée de rinceaux floraux, brodées de papillons et fleurs en camaïeu de bleus et fils dorés, l'une sur fond corail, l'autre sur fond crème. Chine, vers 1900. 600/800 €

- 261** Vase de forme gourde en bronze et émaux cloisonnés à décor de fleurs et feuillages, deux Qilin. Chine, XIX^e siècle. (petit choc). Haut.: 38,5 cm. 2 000/3 000 €
Voir la reproduction ci-dessus.

- 262** Fragment de peinture, encre et gouache sur soie. Chasse au renard avec archers à cheval. Période Qianlong, XVIII^e siècle. Haut.: 35 - Larg.: 65 cm. 400/600 €

- 263** Cabinet en bois laqué rouge à décor de jeunes femmes préparant du thé sur les portes et de Qilin sur les côtés. Chine, XIX^e siècle. Haut.: 125 - Larg.: 91 - Prof.: 60 cm. 500/600 €

- 264** Cabinet en bois laqué noir à décor d'oiseaux, fleurs, végétaux et objets mobiliers. Chine, vers 1900. Haut.: 174 - Larg.: 86 - Prof.: 48 cm. 800/1 000 €

JOUETS ANCIENS



265



266

- 265** Poupée Bleurette 1930/1935 avec tête en biscuit marquée UNIS FRANCE 301 1 1/4. Corps articulé d'origine. Chaussures anciennes. Robe de style. H.: 29 cm. 700/800 €
Voir la reproduction ci-dessus.

- 266** Bébé à tête caractérisée de fabrication SFBJ 247 Paris 10. Yeux bleus dormeurs. Corps SFBJ articulé d'origine. Haut.: 52 cm. 400/600 €
Voir la reproduction ci-dessus.

HORLOGERIE



267

267 THOMIRE et Cie à Paris

Importante garniture en bronze doré et superbement ciselée, à thème mythologique: Neptune et Amphitrite.

De style rocaille présentant de nombreuses coquilles, le socle où se trouve la signature *THOMIRE et Cie à Paris* est flanqué de deux dragons, gardiens des Hespérides, au centre une corbeille de fruits.

De part et d'autre assis sur une vague et le pied dans une coquille Neptune et Amphitrite tenant chacun un gouvernail à décor de dauphin, se regardent. Il est probable que Thomire se soit inspiré des bassins du Château de Versailles pour la réalisation de ces figures mythologiques.

Au centre, le mouvement dont le cadran à douze cartouches de chiffres romains bleus sur fond blanc est disposé sur un riche décor rocaille à six coquilles au centre; au sommet, un vase tout aussi richement décoré.

Les candélabres dont il manque les feux, sont soutenus par un couple de faunes vêtus de léonté: lui jouant des castagnettes, l'autre d'un instrument manquant.

Très belle dorure et ciselure de l'ensemble.

Sans aucun doute, cette pendule a été fabriquée du vivant de Pierre-Philippe THOMIRE vers 1830-1840, celui-ci étant mort en 1843. La Maison, tout d'abord installée au 45 Rue Blanche puis au 2 Boulevard Poissonnière, est devenue THOMIRE et Cie lorsque Pierre-Philippe THOMIRE pris sa retraite tout en continuant à en assurer la direction.

Mouvement complet à restaurer sauf le timbre et le balancier.

Une aiguille cassée manquante. (manques et accidents).

Haut.: 74 - Larg.: 48 - Prof.: 26 cm.

Voir la reproduction ci-dessus.

14 000 / 18 000 €



268

268 Grande pendule en bronze patiné et doré à thème de Philosophe écrivant sur une table à pieds de griffons servant d'habillage au mouvement et au cadran émaillé blanc à chiffres romains.

Sur celle-ci sont placés des parchemins, une bouteille et un verre.

Socle à ressaut de feuilles d'acanthes.

Epoque XIX^e siècle.

Haut.: 55 cm

Voir la reproduction ci-contre.

1 400 / 1 700 €



270

- 270 LEROY et FILS - Garniture de cheminée en bronze doré** vers 1860-1870 accompagné de deux bougeoirs à six feux. La pendule à quatre glaces gravées de rinceaux est surmontée d'un pot à feu agrémenté d'une guirlande de laurier. Mouvement BROCCOT visible, cadran émail blanc à chiffre romain, le centre est marqué LEROY ET FILS, galerie de Valois. Le mouvement à sonnerie rateau est numéroté 2426. Dorure à nettoyer. En état de fonctionner. Pendule: Haut.: 53 - Larg.: 25 - Prof.: 20 cm. Flambeaux: Haut.: 55 cm.

Voir la reproduction ci-dessus.

3 000 / 5 000 €



269

- 269 Pendule borne à la fontaine en bronze doré et bronze patiné** d'époque Charles X. Le cadran s'inscrivant en haut de la borne est en bronze doré, chiffres romains imprimés, sous celui-ci une fontaine où se tiennent de part et d'autre Poséidon et Amphitrite. Au centre, un lion crachant de sa gueule de l'eau imitée par un cristal tournant de parfaite illusion. Le tout sur un socle à ressaut et quatre pieds plats. Mouvement signé au dos: BECHOT 1145B. Haut.: 43,5 cm. Avec clé et son balancier. Mouvement complet gommé. *Voir la reproduction ci-dessus.*

2 000 / 3 000 €



271

- 271 Petite pendule en bronze patiné et doré**, fin de la période Romantique, à thème d'un moissonneur tenant sa faux, à ses côtés se trouvent son chien et une gerbe de blé. Cadran émaillé blanc, chiffres romains, marqué GILLION, rue de Braque 5 Paris. Mouvement portant la double estampille de PONS médaille d'or 1827 et établissement de Paris GILLION. Mouvement complet. (cheveux au cadran et accident au remontoir). Haut.: 47,5 cm. *Voir la reproduction ci-dessus.*

700 / 900 €



272

275

272 Garniture de cheminée

Pendule supportant un bronze représentant une jeune fille vêtue à l'antique assise embrassant une colombe, ce bronze patiné à l'antique porte la signature CUMBERWORTH sur la terrasse.

Elle repose sur un socle de marbre blanc orné de pampres de vignes en bronze doré.

Le cadran émaillé blanc à chiffres romain.

Signé J.B. MARCHAND Rue Richelieu, 57; il s'inscrit dans un cadre mouluré d'inspiration grecque.

Elle est accompagnée de sa garniture composées de deux coupes en bronze patiné à décor de rinceaux végétaux.

Leur socle de marbre blanc est orné de pampres de vigne en bronze doré.

Pendule: Haut.: 52 - Larg.: 48 - Prof.: 23 cm.

Cassolette: Haut.: 29 cm.

Voir la reproduction ci-dessus.

1 500/2 500 €

273 LEROY et FILS - Pendulette de voyage

Modèle à corniche de la Maison LEROY et FILS, Galerie de Valois, à Paris.

Mouvement à sonnerie heure de nuit, échappement à hampe latérale. Dans son écrin.

Vers 1870-1880.

Haut.: 13,2 - Larg.: 9,3 - Prof.: 8,2 cm.

800/1 200 €

274 Pendule portique.

À quatre colonnes, en acajou et placage d'acajou agrémentée sur la base et la corniche de guirlandes de fleurs au naturel en bronze doré très finement ciselé.

Haut.: 48 - Larg.: 25 - Prof.: 15 cm.

400/500 €

275 Importante paire de candélabres en régule à neuf bras de lumières.

En forme de vase reposant sur un piédoche ciselé et agrémenté de dauphins en ronde bosse.

La panse, en partie ajourée, reçoit un décor de mascarons sur un fond de rinceaux où prend naissance les anses reposant sur un protome de lion stylisé.

Du col orné de godrons s'échappent les bras lumières formés d'un motif antropro-zoomorphe de chimère.

Le bras central est terminé par une bobèche à décor de palmettes et de cornes d'abondance.

Travail de la Maison MARNYHAC, 1 rue de la Paix à Paris.

La Maison Marnyhac est le nom commercial donné à la Société des Marbres et Bronzes Artistiques de Paris dirigée par Charles de Marnyhac et installée à Paris à la fin du XIX^e siècle, avenue de l'Opéra à Paris, puis rue de la Paix.

Spécialisée dans la réalisation d'objets de luxe elle ferme ses portes vers 1910.

Seconde moitié du XIX^e siècle.

Signature sur la panse.

Haut.: 92 cm.

Voir la reproduction ci-dessus.

600/800 €

OBJETS D'ART

276 Petite aiguière et son assiette.

En métal martelé ; piètement et prise en verre. Signée.

90/120 €

277 Cave à liqueur.

En bois de placage ornée d'un filet marqueté; Epoque XIX^e siècle.

Haut.: 30 - Larg.: 30 - Prof.: 25 cm.

200/300 €

278 Baccarat.

Paire de vases en opaline bleue de forme globulaire à large col. Le col, le haut de la panse et la base sont ornés de fins filets dorés.

Epoque XIX^e siècle.

Egrenures sur la base de l'un d'eux.

Haut.: 10,5 cm.

120/150 €

279 Petit écritoire.

En plaquage de loupe.

A décor de d'écusson en bronze et nacre ouvrant par deux abattants laissant place à une tablette couverte de velour vert munie d'un double fond et au compartiment du nécessaire à écrire composé de deux flacons.

Seconde moitié du XIX^e siècle.

Haut.: 8 - Larg.: 28 - Prof.: 24,5 cm.

100/150 €

280 Coffret miniature.

En marqueterie Boule d'écaille et de laiton à décor de rinceaux contenant deux petits flacons de cristal taillé veiné de rouge.

Travail du XIX^e siècle.

100/150 €



281 Coupe.
En bronze doré et ciselé.
Elle repose sur un socle formé d'agrafes rocaille symbolisant la mer d'où émerge un cheval marin chevauché par deux putti soutenant la coupe formée d'une grande coquille.
Deux dragons s'y agrippant forment les anses.
Seconde moitié du XIX^e siècle.
Haut.: 20 - Larg. 25 cm.
Voir la reproduction ci-dessus. **150/200 €**

282 Etonnante paire de coupes.
En bronze doré et ciselé.
Elles reposent sur une base formée d'une tortue au naturel sur laquelle s'appuie une patte d'aigle soutenant une coquille. Autour de ce pied, s'enroule un serpent finement ciselé qui semble vouloir s'abreuver à la coupe et dont les courbes du corps forment une anse.
Seconde moitié du XIX^e siècle.
Haut.: 23,5 - Larg.: 14 cm.
Voir la reproduction ci-dessus. **400/500 €**

283 Jules MOIGNEZ (1835-1894)
"Bécasse"
Sculpture en bronze à patine brun clair. Signé sur la terrasse.
Haut.: 23,5 - Long.: 30 - Prof.: 13 cm. **600/800 €**



284 ASPREY
Paire de lampes à huile en argent composées de défense d'éléphant et d'une monture en argent.
Les lampes à huile formant globe en rotation sur la monture.
Travail anglais de la Maison Asprey du XIX^e siècle.
Quelques enfoncements aux globes.
Long.: 42 - Haut.: 10 - Larg.: 9 cm.
Long.: 48 - Haut.: 10 - Larg.: 9 cm.
Voir la reproduction ci-dessus. **400/600 €**

285 Maurice BOUVAL (1863-1916)
Bronze à patine médaille représentant un chasseur.
Haut.: 70 cm. **1 600/1 800 €**

286 TREMO
Le Fusiller marin
Sculpture en bronze à patine brune.
Signée.
Haut.: 17,5 cm. **250/300 €**

287 Pierre AJACQUES
Oiseau à l'envol
Trois Sculptures-Volume.
Métal (tôle façonnée) sur socle métal ou en pierre.
Signée. et datée pour l'une.
Haut.: 27,5, 36, 32 cm. **200/300 €**

288 Henri Michel Antoine CHAPU (1833-1891)
Jeanne d'arc
Bronze.
Signé et marque du fondeur Barbedienne.
Haut.: 25 cm. **300/500 €**

289 Coffret nécessaire à écrire.
En bois noir incrusté de laiton, nacre et écaille formant un décor de médaillon et de cartouche.
Il contient deux flacons de cristal. (manques et accidents).
Travail de la Maison Vervelle Ainé.
Seconde moitié du XIX^e siècle.
Long.: 40 - Larg.: 29 - Haut.: 15 cm. **200/300 €**

290 Cave à liqueur.
Formant coffret en bois noir orné sur sa face avant et supérieure de marqueterie Boule à décor de rinceaux et chiffré A.M.
Elle contient quatre carafes et quatorze verres à facettes en cristal taillé à décor de filet doré.
Deux verres manquants, trois verres cassés au pied.
Epoque Napoléon III.
Long.: 37 - Larg.: 27 - Haut.: 16 cm. **600/800 €**



291 Coffret nécessaire à couture.
En nacre ciselée.
La monture en bronze doré et ciselé, de forme rectangulaire, surmonté d'un miroir et reposant sur des petits pieds en griffes.
Epoque Restauration.
Il est complet de tous ses accessoires mais les ciseaux et un étui à aiguilles sont cassés.
Haut.: 8 cm sans le miroir; 25 cm avec.
Larg.: 14,5 - Long.: 21,5 cm.
Voir la reproduction ci-dessus. **2 000/3 000 €**

MOBILIER

291 bis Miroir.

De forme rectangulaire en bois doré bordé d'un rang de perles surmonté d'une corniche à denticules sur laquelle repose un trophée aux attributs de la guerre composé d'un arc, de rameaux de laurier, de drapeaux et un casque.

Fin du XVIII^e siècle.

Haut. : 82 - Larg. : 54 cm.

300 / 400 €

292 Paire d'appliques.

En bronze doré à trois lumières, à décor d'un pot à feu à l'amortissement.

Style Louis XVI.

Haut. : 47 cm.

300 / 400 €



294



299

293 Nécessaire de voyage.

Se présentant sous la forme d'un coffret en loupe bordé d'ébène orné sur sa face avant de motifs cynégétiques en relief de bronze doré et sur le dessus d'un buste de femme reposant sur un médaillon.

Il contient un nécessaire de toilette, de couture, un fiole à parfum et deux flacons.

Seconde moitié du XIX^e siècle.

(accidents et manques).

Long. : 33 - Larg. : 25 - Haut. : 26 cm.

300 / 400 €

294 Miroir.

En bois et stuc doré, à décor de feuillages et coquille.

En partie d'époque Rocaille. (partiellement redoré).

93x63 cm.

Voir la reproduction ci-contre.

1 200 / 1 500 €

295 Trumeau.

En bois doré.

Sculpté de fleurettes, feuilles et ruban au fronton.

Epoque XVIII^e siècle.

Haut. : 64 - Larg. : 41 cm.

200 / 400 €

296 Commode de maîtrise.

En bois de placage ouvrant par quatre tiroirs en façade et reposant sur quatre pieds droits.

La façade mouvementée et les faces latérales reçoivent un décor de placage de frisage enserré dans des fins compartiments marquetés.

Les tiroirs ouvrants par de poignées de style rocaille en bronze doré, sont ornés du même décor à l'intérieur.

Entrées de serrure, poignées, cul de lampe en bronze doré.

Dessus de marbre rouge du Langudoc.

(éraflures).

Larg. : 42 - Haut. : 31,5 - Prof. : 21 cm.

200 / 300 €

297 Cabriolet Louis XV.

En bois doré mouluré et sculpté de fleurettes.

Epoque XVIII^e siècle.

(restaurations).

300 / 500 €



298

298 Pouf.

En bois ciselé et doré en forme de cordage, quatre pieds à entretoise à noeud terminés par des roulettes, tissu capitonné.

Epoque Napoléon III.

Diam. : 54 cm.

(petits éclats et manques au bout des pieds).

Voir la reproduction ci-dessus.

200 / 300 €

299 Glace.

En bois sculpté et doré.

XVIII^e siècle. (manques et accidents).

Haut. : 160 - Larg. : 77 cm.

Voir la reproduction ci-contre.

800 / 1 000 €

300 Table à jeux

En bois de placage à décor de filet reposant sur quatre pieds découpés contournés tous reliés à un fût central supportant le plateau de jeux.

Ce fût est creusé de quatre niches concaves tilobées encadrées aux angles de fines colonnettes engagées rappelant l'architecture gothique.

Style troubadour. Première moitié du XIX^e siècle.

Long.: 59,5 - Larg.: 40,5 - Haut.: 75,5 cm.

(accidents et manques).

400/500 €

301 Secrétaire de style Louis XV.

En bois de placage ouvrant par deux vantaux en partie inférieure, un abattant violonné formant tablette en partie centrale et un tiroir en corniche.

Sur un fond de placage de frisage se déploie un aérien décor floral de marqueterie traité au naturel, les faces latérales reçoivent le même décor.

Dessus de marbre brèche d'Alep.

(éléments anciens, accident).

Haut.: 151 - Larg.: 75 - Prof.: 37 cm.

400/500 €

302 Table rognon.

Reposant sur quatre pieds élégamment galbés, à décor de placage de frisage ouvrant par un tiroir et une tablette à écrire.

Dessus de marbre rouge.

Haut.: 69 - Larg.: 40,5 - Prof.: 27 cm.

200/300 €



303 Commode tombeau.

Ouvrant par trois rangs de tiroirs en façade, en bois de placage à décor de compartiments chantournés marquetés en frisage.

Les façades latérales reçoivent le même décor.

Elle est ornée aux angles d'agrafes et de rinceaux rocailles en bronze doré.

Les poignées, entrées de serrures sont constituées d'agrafes, de coquilles et de rinceaux découpés rocailles.

Dessus de marbre rouge du Languedoc.

Style Louis XV.

Haut.: 87 - Larg.: 125 - Prof.: 60 cm.

Voir la reproduction ci-dessus.

1 000 / 1 500 €

304 Petit bureau de dame à cylindre.

En acajou et placage d'acajou reposant sur quatre pieds fuselés terminés de dés cannelés.

Il ouvre par un tiroir en ceinture surmonté d'une tablette rétractable et de l'abattant à cylindre.

L'intérieur est composé de deux tiroirs et d'une bannette à courrier.

Poignées, moulures et entrée de serrure en bronze doré.

Dessus de marbre rouge du Languedoc.

De style Louis XVI.

Haut.: 91 - Larg.: 62,5 - Prof.: 35,5 cm.

500/700 €

305 Baromètre-thermomètre.

En bois stuqué et doré par la Maison Fastré à Paris.

Le cadran circulaire du baromètre repose sur un amortissement cannelé agrémenté d'une guirlande de fleurs au naturel, il est encadré de deux larges feuilles d'acanthes.

La partie supérieure de forme violonnée reçoit en son centre le thermomètre sur lequel reposent des guirlandes de laurier et des fleurs d'acanthes servant de nid à un couple de colombes se béquetant.

L'ensemble est couronné de rameaux d'oliviers et fleurs au naturel.

Epoque XIX^e siècle.

(restaurations et redoreure).

Haut.: 117 - Larg.: 48 cm.

600/800 €

306 Belle armoire Alsacienne.

En noyer.

Epoque XVIII^e siècle.

(fentes et restaurations).

Haut.: 232 - Larg.: 176 - Prof.: 55 cm.

700 / 1 000 €

307 Miroir octogonal à parcloses.

Séparées de fleurs de lys.

Epoque XIX^e siècle.

Long.: 41,1 cm.

400/500 €

308 Armoire.

En chêne ouvrant à deux vantaux sculptés.

Travail Lorrain.

(corniche rapportée).

Haut.: 235 - Larg.: 135 - Prof.: 55 cm.

200/300 €

309 Méridienne.

En bois sculpté.

Les accotoirs sont ornés de cygnes et elle repose sur des pattes de lions à l'avant.

XIX^e siècle.

(garniture usagée sur l'un des côtés).

200/300 €



310 Grand lustre de style Louis XV à 18 bras de lumière.

En bronze doré et ciselé agrémenté de pampilles en cristal taillé.

Haut.: 100 - Larg.: 75 cm.

Voir la reproduction ci-dessus.

900 / 1 200 €



314

314 TRAVAIL ETRANGER

Salon en bois teinté entièrement pliable se composant de : Une paire de fauteuils et d'un canapé, assise et dossier recouvert de tissus beige. (accidents).

Voir la reproduction ci-dessus.

800 / 1 200 €



311

311 Grand lustre de style Louis XV à 20 bras de lumière

En bronze doré et ciselé agrémenté de pampilles et pendoques en cristal taillé

Haut. : 110 - Larg. : 65 cm.

Voir la reproduction ci-dessus.

900 / 1 200 €

312 Dans le goût de la Maison BAGUES

Lampe ornée d'un feuillage en tôle, montée sur un socle façon marbre.

Haut. : 110 cm.

150 / 200 €



313

313 Vaisselier.

En acajou à quatre étagères centrales de forme violonnée agrémentées de bordures sculptées au courbes très fluides. Elles sont terminées par des tablettes légèrement chantournées reposant sur des consoles ornées de rinceaux et enroulement très étirés empruntant des traits du style art-nouveau.

Vers 1900-1920.

Haut. : 215 - Larg. : 135 - Prof. : 33 cm.

Voir la reproduction ci-dessus.

300 / 400 €

TAPISSERIES

315 Tapisserie

Verdure au jeune prince triomphant

Laine et soie.

Bordure rapportée de guirlande de fleurs.

Aubusson, XVII^e siècle.

(fragment, restaurations, rentrayage, rehauts de couleurs).

2,05 x 1,42 m.

4 000 / 5 000 €

316 Fragment de tapisserie

La rencontre de César et Cléopâtre

Laine et soie, avec une bordure rapportée de rubans perlés et marguerites.

Flandre, XVII^e siècle.

(restaurations).

2,45 x 0,87 m.

2 800 / 3 000 €

317 Aubusson, XIX^e siècle.

Tapisserie de lice, à décor de volatiles dans un décor de verdure. 257 x 160 cm.

1 200 / 1 300 €



ROSSINI

Maison de Ventes aux Enchères



**Vous convie aux conférences qui se dérouleront
le mercredi 14 décembre 2011 de 18 h 30 à 19 h 30**

Salle ROSSINI, 7 rue Rossini, 75009 Paris

Sur les thèmes suivants :

“La fiscalité du patrimoine”

Par Maître Yves SEVESTRE, Avocat fiscaliste, CABINET MARCEAU AVOCATS

“Quelles stratégies patrimoniales en ce moment?”

Par Delphine PADOVANI d'HAUTEFORT, Conseil Patrimonial, PRIORITÉS PATRIMOINE

“Point sur le Marché de l'art”

Par Maître Pascale MARCHANDET, Commissaire-priseur, ROSSINI

“Quelles stratégies patrimoniales pour l'avenir?”

Par Philippe WAECHTER, Directeur de la recherche macro-économique de NATIXIS AM

de 19h30 à 21h00

Présentation privée des tableaux de la vente aux enchères du jeudi 15 décembre 2011

Cocktail

Merci de confirmer votre présence auprès de Dalila Adib: 01 53 34 55 14 - dalila.adib@rossini.fr

SALLE DES VENTES ROSSINI

7, rue Rossini - 75009 Paris



BUREAUX D'ESTIMATIONS GRATUITES DANS VOTRE RÉGION

La Celle St Cloud - La Ferté-sous-Jouarre - La Rochelle

Le Mans - Les Sables d'Olonne - Lyon - Nancy - Paris

Saint-Mandé - Tours - Villennes sur Seine

Retrouvez l'ensemble des informations sur notre site internet: www.rossini.fr

Pour tous renseignements : 01 53 34 55 00



CONDITIONS DE VENTE

La vente sera faite au comptant et conduite en Euros. Les acquéreurs paieront des frais en sus des enchères de 20% plus TVA, soit 23,92% TTC.

GARANTIES

Les attributions ont été établies compte-tenu des connaissances scientifiques et artistiques à la date de la vente. L'ordre du catalogue sera suivi.

Une exposition préalable permettant aux acquéreurs de se rendre compte de l'état des biens mis en vente, il ne sera admis aucune réclamation une fois l'adjudication prononcée. Les reproductions au catalogue des œuvres sont aussi fidèles que possible, une différence de coloris ou de tons est néanmoins possible. Les dimensions ne sont données qu'à titre indicatif.

ENCHERES

- Ordre d'achat: Si vous souhaitez faire une offre d'achat par écrit, vous pouvez utiliser le formulaire prévu à cet effet en fin de catalogue. Celle-ci doit nous parvenir au plus tard 2 jours avant la vente, accompagnée de vos coordonnées bancaires.

- Enchères par téléphone: Si vous souhaitez enchérir par téléphone, veuillez en faire la demande par écrit en utilisant le formulaire prévu à cet effet, accompagné de vos coordonnées bancaires et d'un seul numéro de téléphone ou nous pourrions vous joindre, au plus tard 2 jours avant la vente. La SVV Rossini décline sa responsabilité en cas où la communication téléphonique n'aurait pu être établie.

En cas de double enchère reconnue effective par le Commissaire-Preneur, le lot sera remis en vente, tous les amateurs présents pouvant concourir à cette deuxième mise en adjudication.

DÉFAUT DE PAIEMENT

En application de l'article L. 441-6 du Code du Commerce, en cas de retard de paiement supérieur ou égal à 30 jours après la vente, des pénalités de retard égales à 11,37 % du montant de l'adjudication (charges et taxes comprises) seront demandées à l'acheteur.

L'application de cette clause ne fait pas obstacle à l'allocation de dommages et intérêts et aux dépens de la procédure qui serait nécessaire, et ne préjuge pas de l'éventuelle mise en œuvre de la procédure de folle enchère.

FOLLE ENCHERE

Par dérogation de l'Art.14 de la loi du 10 juillet 2000:

« A défaut de paiement par l'adjudicataire, après mise en demeure restée infructueuse, le bien est remis en vente à la demande du vendeur sur folle enchère de l'adjudicataire défaillant ; si le vendeur ne formule pas cette demande dans un délai de deux mois à compter de l'adjudication, la vente est résolue de plein droit, sans préjudice de dommages et intérêts dus par l'adjudicataire défaillant ».

RETRAIT DES ACHATS

Il est conseillé aux adjudicataires de procéder à un enlèvement de leurs lots dans les meilleurs délais afin d'éviter les frais de magasinage qui sont à leur charge. Le magasinage n'entraîne pas la responsabilité de la S.V.V. Rossini ni de l'expert à quelque titre que ce soit.

Frais de magasinage Salle ROSSINI:

Les frais de magasinage sont dus à compter du 9^e jour (y compris les jours fériés). Leur montant est de 4€ TTC par jour et par lot (y compris les jours fériés). Les lots dépassant le montant de 10 000€ supporteront une participation complémentaire aux frais d'assurance et d'administration de 1 % TTC de leur valeur.

En cas de paiement par chèque ou par virement, la délivrance des objets pourra être différée jusqu'à l'encaissement.

Dès l'adjudication, l'objet sera sous l'entière responsabilité de l'adjudicataire.

L'acquéreur sera lui-même chargé de faire assurer ses acquisitions, et la S.V.V. Rossini décline toute responsabilité quant aux dommages que l'objet pourrait encourir, et ceci dès l'adjudication prononcée.

En cas de vente à l'Hôtel Drouot, les frais de magasinage sont à la charge de l'acquéreur.

EXPÉDITION DES LOTS

Le transport est effectué sous l'entière responsabilité de l'acheteur. Les lots peuvent être expédiés par la S.V.V. Rossini aux conditions suivantes :

1- Une demande écrite de l'adjudicataire, mentionnant expressément la décharge de la S.V.V. Rossini en cas de dommage de l'objet subit durant le transport.

2- Les frais d'expédition seront majorés du coût de l'emballage, selon une grille tarifaire variable suivant la valeur et la taille de l'objet. Le choix du transporteur et l'organisation du transport appartiennent à l'acheteur. La S.V.V. Rossini peut fournir, de manière non contractuelle, les coordonnées de transporteurs.

3- Les lots ne seront expédiés qu'après règlement de l'achat et du transport.

La formalité de licence d'exportation peut requérir un délai de cinq à dix semaines, celui-ci pouvant être sensiblement réduit selon la rapidité avec laquelle l'acquéreur précisera ses instructions à l'étude.

TERMS OF SALES (Resume)

Purchased lots will become available only after payment in-full has been made. The sale will be conducted in Euros. Purchasers will pay in addition to the hammer price, a buyer's premium of 20 % VAT excluded or 23,92 % VAT included.

GUARANTEES

The auctioneer is bound by the indications in the catalogue, modified only by announcements made at the time of the sale noted in the legal records thereof.

An exhibition prior to the sale permits buyers to establish the conditions of the works offered for sale and no claims will be accepted after the hammer has fallen. Some difference may appear between the original work and its illustration, there will be no claims in such matter.

The measurements are given only as an indication.

BIDS

Should the auctioneer recognise two simultaneous bids on lot, the lot will be put up for sale again and all those present in the saleroom may participate in this second opportunity to bid.

ABSENTEE BIDS

If you wish to make a bid in writing, you should use the form included in this catalogue, accompanied by your bank references, to be received by us no later than two days before the sale.

TELEPHONE BIDS

If you wish to bid by telephone, please make your request to be recalled in writing, accompanied by your bank references, to be received by us no later than two days before the sale.

COLLECTION OF PURCHASES

Buyers are advised to collect successful lots as soon as possible to avoid handling and storage costs which may be incurred at their expense. S.V.V. Rossini is not responsible for the storage of purchased lots.

Storage fees at S.V.V. Rossini :

Storage fees are dues as of the 9th day post sale (inclusive of holiday's and wee-ends). The charge is 4€ inclusive of tax, per day per lot. All lots with the a hammer price in excess of 10 000.00€ will be subject to an insurance and administration fee of 1 %, inclusive of tax, of the hammer price. If payment is made by cheque or by wire transfer, lots may not be withdrawn until the payment has been cleared. From the moment the hammer falls, sold items will become the exclusive responsibility of the buyer. The buyer will be solely responsible for the insurance, S.V.V. Rossini assumes no liability for any damage to items which may occur after the hammer falls.

An export license can take five or ten weeks to process, although this time may be significantly reduced depending upon how promptly the buyer supplies the necessary information to S.V.V. Rossini.

RELEVÉ D'IDENTITÉ BANCAIRE

BNP PARIBAS- PARIS

AGENCE CENTRALE (0028)

30004 00828 00041003896 76

IBAN FR 76 3000 4008 2800 0410 0389 676

BIC : BNPAFRPPAC

ROSSINI

Maison de Ventes aux Enchères

