

TIMBRES POSTE

LETTRES

CARTES POSTALES

DOCUMENTS

SALLE DES VENTES ROSSINI
Jeudi 20 juin 2013 à 14h00



ROSSINI

Maison de Ventes aux Enchères

Jeudi 20 juin 2013

Salle des Ventes Rossini à 14h00

Pascale MARCHANDET

Commissaire-priseur habilité

Renseignements

Thibault de TROGOFF: 01 53 34 55 03

de.trogoff@rossini.fr

Expert:

Jean-Marc SITAREK: 01 53 34 55 00

Expert près la Cour d'Appel de Versailles

Expositions publiques

Salle des Ventes Rossini

7, rue Rossini - 75009 Paris

Mercredi 19 juin 2013 de 11h00 à 17h00

Jeudi 20 juin 2013 de 10h00 à 12h00

Téléphone durant les expositions

01 53 34 55 01

Catalogue consultable sur internet:

www.rossini.fr - www.auction.fr



Vente en direct sur internet,

enchérissez en ligne sur:

www.rossini.fr



Certifié selon l'ISO 9001

DOCUMENTS
OBJETS POSTAUX
LETTRES
ET OBLITÉRATIONS
TIMBRES POSTE
CARTES POSTALES

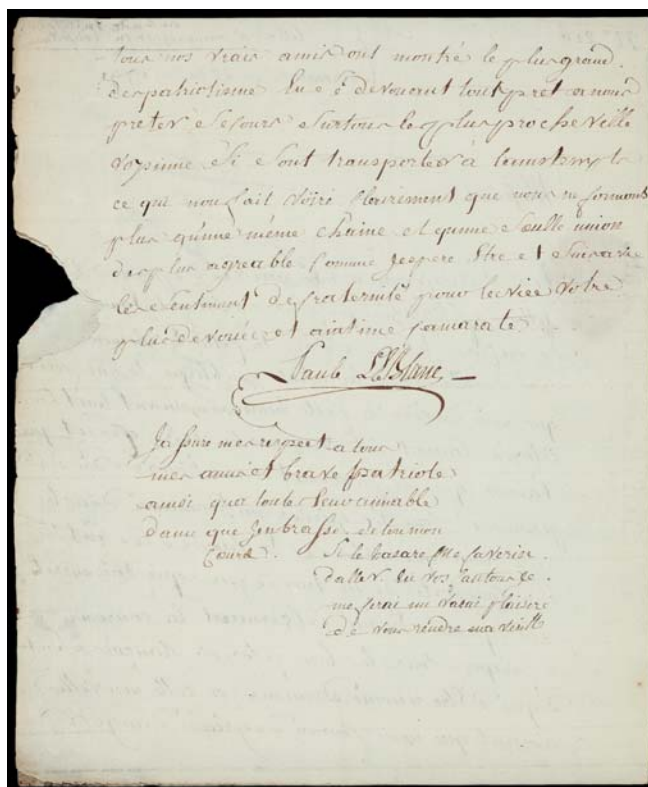
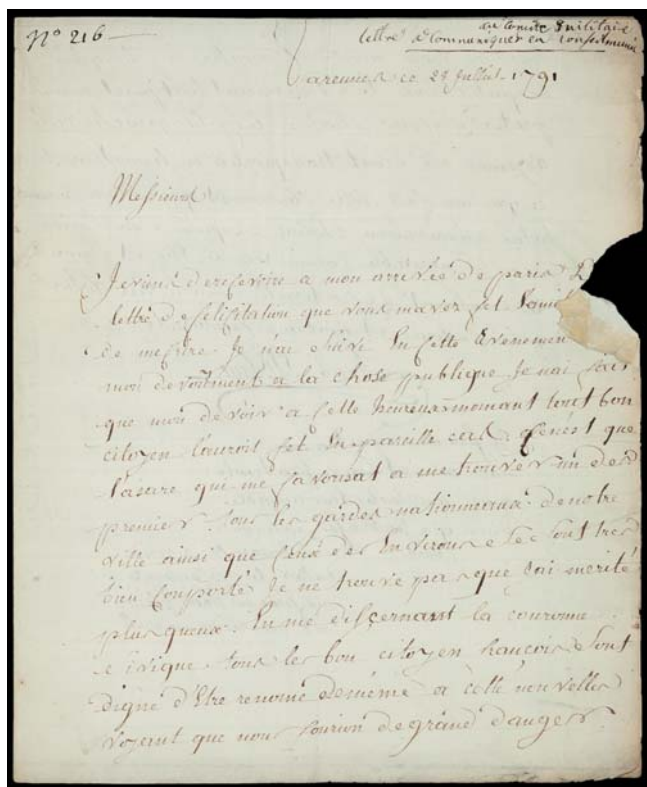
ROSSINI - MAISON DE VENTES AUX ENCHÈRES - BUREAU D'ESTIMATIONS GRATUITES

Sans rendez-vous du lundi au vendredi, de 9h30 à 18h00 - estimation.gratuite@rossini.fr

7, rue Drouot - 75009 Paris - Tél.: 01 53 34 55 00 - Fax: 01 42 47 10 26 - contact@rossini.fr - www.rossini.fr

Rossini - Société de ventes volontaires de meubles aux enchères publiques agréée sous le n°2002-066 RCS Paris B 428 867 089

DOCUMENTS



Premier courrier

ARRESTATION DU ROI LOUIS XVI à VARENNES.

Dossier comportant trois lettres manuscrites et signées par quatre personnes qui ont participées activement à l'arrestation du Roi et de la famille royale. Ces trois lettres font continuellement référence à cette arrestation.

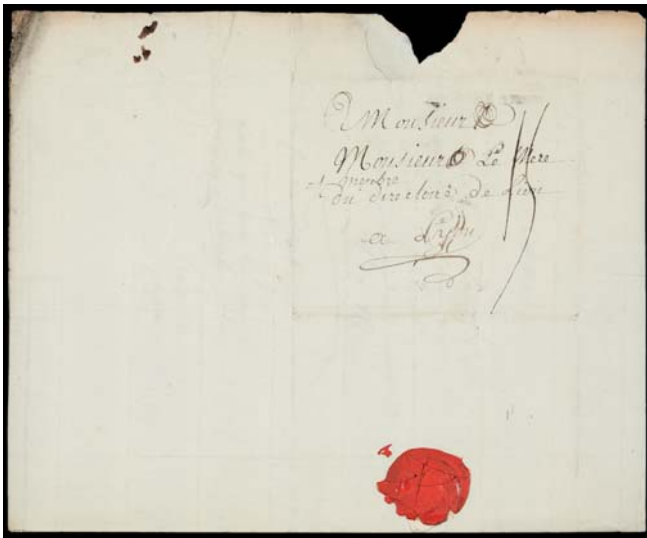
- La première lettre de deux pages (manque de papier suite à l'ouverture) est datée de Varennes le 28 Juillet 1791, avec au recto la marque postale à sec "VARENNE EN ARG." plus la taxe manuscrite "15". Elle est écrite par PAUL LE BLANC. Ce sont les deux frères aubergistes LE BLANC qui arrêtrèrent en premier les deux voitures royales. Le texte parle de cette arrestation: "... Je n'ai fait que mon devoir à cet heureux moment. Tout bon citoyen l'aurait fait en pareil cas. Ce n'est que le hasard qui me favorisa à me trouver un des premiers. Tous les Gardes Nationaux de notre ville ainsi que ceux des environs ce sont très bien comportés. Je ne trouve pas que j'ai mérité plus qu'eux. En me discernant la COURONNE CIVIQUE, tous les bons citoyens Français sont dignes d'être nommés de même. À cette nouvelle voyant que nous courions de grands dangers, tous nos vrais amis ont montré le plus grand des patriotismes. ...".

- La deuxième lettre d'une page est datée de Varennes le 29 juillet 1791 ; avec au recto la marque postale à sec "VARENNE EN ARG." plus la taxe manuscrite "13" biffée et remplacée par la taxe "15". Elle est écrite par JOSEPH PONSIN Garde National, qui participa aussi à l'arrestation des deux voitures royales. Le texte parle aussi de cette arrestation: "Il est bien doux pour moi d'avoir des droits à la reconnaissance de ses compatriotes. J'ai partagé avec bien du plaisir les témoignages que vous m'en donnez, avec mes camarades de la Garde Nationale ; sans le secours desquels mon dévouement à ma Patrie eut été nul. Mais messieurs à l'époque mémorable de l'arrestation du Roi, nous n'avons fait que ce qu'à notre place vous eussiez fait sans doute, notre devoir, et vous vous fussiez dévoués comme nous pour le salut de la Patrie. Nous rendons cette justice à toute la France. ...".

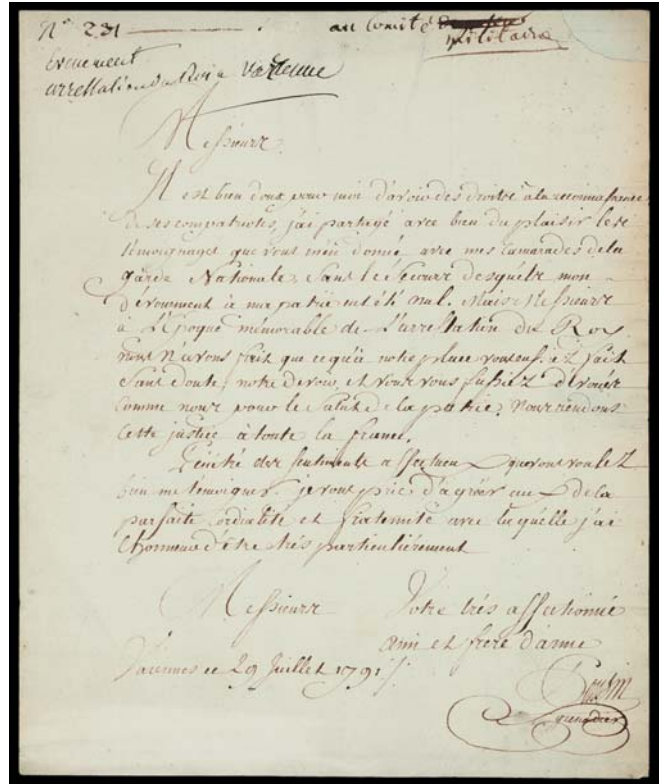
- La troisième lettre parle de l'envoi du procès verbal imprimé et rédigé après l'arrestation du Roi. Cette lettre est datée de Varennes le 15 Juillet 1791 ; et elle est signée du Procureur de la Commune SAUCE et de LEVASSEUR Secrétaire Greffier. Il est joint le procès verbal avec ses douze pages imprimées, où il est raconté en détail l'arrestation du Roi. On retrouve dans ces douze pages à plusieurs reprises les noms et les actions des quatre personnes qui ont écrites ces trois lettres.

TRÈS RARES DOCUMENTS HISTORIQUES.

10000/12000€



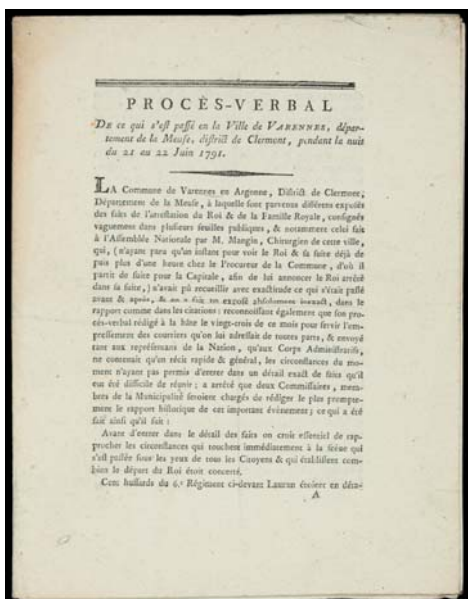
Premier courrier



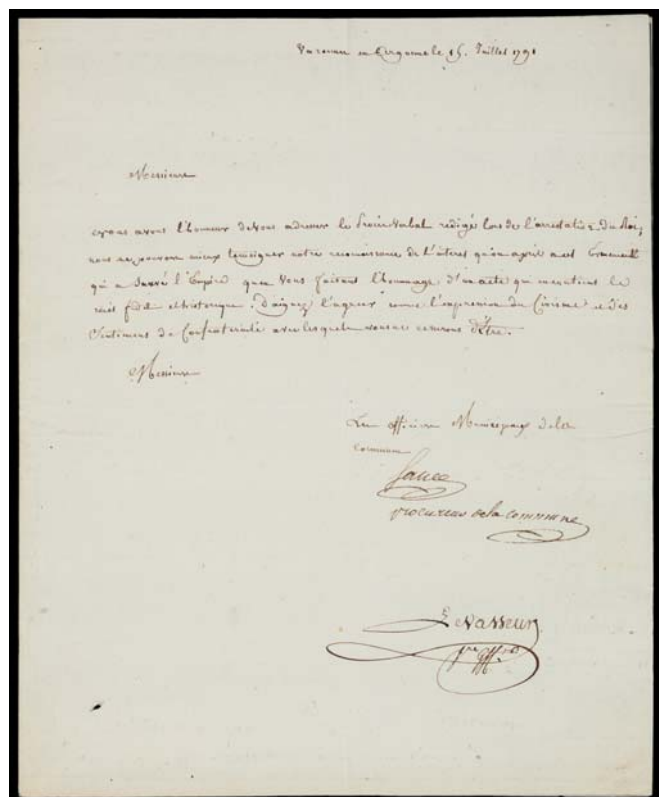
Deuxième courrier



Deuxième courrier



Procès verbal



Troisième courrier



2



3

OBJETS POSTAUX

- 2** **Boîte à timbres** de Grande Bretagne Londres 1900 en acajou recouvert d'argent, couvercle décoré représentant deux amoureux empreinte "WC" = de toute beauté.
Sup.
Voir la reproduction ci-dessus. **450/500€**
- 3** **Boîte à timbres** - France vers 1880.
Boîte en laiton, bronze trois compartiments, ornementation style Empire, couvercle avec décor floral sur fond noir.
Sup.
Voir la reproduction ci-dessus. **200/250€**
- 4** **Boîte à timbres** - France B Wicker, vers 1910.
Trois compartiments en cuivre plaqué argent, couvercle orné d'une reproduction de "la pastorale" de Boucher.
B à TB. **100/125€**
- 5** **Boîte à timbres** - France vers 1920.
Lot de trois boîtes à timbres en cuivre/laiton, deux en forme de coffret, la troisième avec couvercle orné d'une tête d'ange.
Sup. **200/250€**
- 6** **Boîte à timbres** - Allemagne vers 1900.
Deux boîtes trois compartiments timbres et un plume en cuivre/laiton. Empreinte "Ges.Gesch", couvercle décoré avec fleurs de nénuphars en émail et floraison de pommier.
Quelques traces d'usures.
TB. **300/350€**
- 7** **Boîte à timbres** - Allemagne.
Deux boîtes en cuivre/bronze, trois compartiments, en forme de coffret, superbe ornementation médiévale, l'une couvercle "St Georges combattant le dragon" et sur les côtés avec fermoir et deuxième boîte ornementation avec des anges.
Sup. **200/250€**
- 8** **Boîte à timbres** - États-Unis vers 1920.
Deux boîtes à timbres, combinaison double, compartiment timbres et boîte d'allumettes en forme d'album en métal argenté.
Sup. **150/200€**
- 9** **Boîte à timbres** - Suisse/France vers 1920.
Lot de sept boîtes à timbres en bois joliment sculptées ou peintes.
TB. **300/350€**
- 10** **Un tube pour lettres** ayant voyagées par le service des pneumatiques. **30/40€**

LETTRES ET OBLITÉRATIONS

- 11** **Préphilatélie** Charente Inférieure.
Lot de onze plis (1802/1825).
"16/Rochefort" (petit et grand format).
"16/Marenes".
"16 La Rochelle".
"16 Saintes" sur 5 plis et CAD (T13).
Rochefort sur deux plis en Port Paye pour Aix avec superbe en-têtes ornées.
TB. **150/175€**
- 12** **Préphilatélie** Hérault.
Lot de neuf plis (1744/1790).
"Montpellier" sur 5 plis.
"Montpellier" en noir (petit format).
"Montpellier" (grand format) plus cachet corps royal du Génie 5^e Regiment sur pli de 1829.
Lettre de voiture ornée "messageries royales de Montpellier" pour Marseille et acquit de paiement imprimé aux armes royales "direction de Montpellier" fait au bureau des fermes du roi à Villeneuve.
TB à Sup. **150/200€**
- 13** **Préphilatélie** Indre et Loire
Lot de sept plis (1692/1735).
Tours: "de Tours" manuscrit sur cinq plis dont un de 1692 pour les Flandres (première date connue).
Ports "6", "8", "10", "13" et "14", "Tours" en noir et "PPaye de Tours" (frappe superbe sur le 7^e pli date de courcelles).
TB. **300/350€**
- 14** **Préphilatélie** Lot-et-Garonne.
Lot de dix plis (1802/1828) "45 Agen" (petit et grand format).
"45 Villeneuve".
"45 Tonneins" (petit format).
"45 Nerac" (en noir et en rouge).
"45 Port Sainte marie" (en noir et en rouge).
"45 Marmande" (en noir et en rouge).
TB à Sup. **150/200€**
- 15** **Préphilatélie** Meurthe-et-Moselle.
Lot de quinze plis (1719/1781)
Pli daté de Thiancourt sans indication de port "nancy" manuscrit "Dnancy" (deux différents) sur trois plis et "Nancy".
"Toul".
"Pont-à-Mousson" et de Marsal (rare).
Manuscrits "de Saint Nicolas" quatre marques.
Manuscrits sur 4 plis "Lunev" en noir, quatre types différents sur quatre plis et "Luneville" en noir sur un cinquième pli.
TB. **450/500€**

- 16 Préphilatélie Nord.**
Lot de dix plis (1668/1777)
Lille Pli daté de Lille Port VI à la craie rouge, plié daté de Lille pour Anvers en port payé avec mention manuscrite "1^{re} d'avis" (lettre d'avis" et "Pl" (port de Lille).
Manuscrit sur pli pour Anvers.
Port "8d" (deniers) "de Lille".
Manuscrit (1699) et "Lille".
Six types différents sur six autres plis.
TB. 300/350€
- 17 Préphilatélie Somme.**
Lot de quinze plis 1692/1795 "Amiens" manuscrit sur cinq plis dont trois avant 1700 port divers "d'Amiens" et "Amiens" différents sur neuf plis et Deb/Amiens.
Cachet orné en noir (faible) au verso d'un pli de Guérande (cote plus de 2.500€).
TB à Sup. 250/300€
- 18 Courrier de prisons.**
Lot de huit plis Obl. CAD bleu de Paris, plis écrits par des prisonniers arrêtés pendant l'insurrection de juin 1848 à Paris et détenus à la conciergerie CAD divers du 25 au 28 juin.
Ensemble exceptionnel d'histoire postale.
TB. 450/500€
- 19 Préphilatélie départements conquis.**
Lot de neuf plis + un document (1802/1828) "solde de retraite".
Formulaire imprimé département du Marano (1801/1805) avec cachet ovale.
"Mairie de Settime".
"104/Turin" en noir plus "intendance de la maison de l'Empereur" en rouge sur pli de la capitainerie de Sturpis.
"106 Tortonne" en noir.
"P.100.P Borgo-Taro" en rouge.
"111 Borgo-Sandonino" en noir.
"P114P Sienne" en rouge, Éturie et Lucques/par Gênes en noir sur plis de Messine.
"P87.P Genes en rouge".
"Port Paye/Genes" en rouge et "DEB.87/Gênes" en noir sur deux plis.
TB. 500/600€
- 20 Franchises et bureaux spéciaux**
Lot (1800/1814) une quarantaine de plis et enveloppes en franchise, divers ministères, signatures et plis à en-tête.
B à TB. 400/500€
- 21 1852 - Émission présidence.**
10 centimes Bistre Jaune (n°9) sur faire-part Obl. petit chiffre plus CAD de Falaise (20/02/54).
Pièce superbe et n°9 (petit défaut), sur imprimé.
B à Sup. 250/300€
- 22 1854 - Émission Empire non dentelée.**
Lot 10 centimes type I (n°13A) seize exemplaires et type II (n°13B) quatre exemplaires sur vingt faire-parts nuances et oblitérations diverses.
B à TB. 150/175€
- 23 1854 - Émission Empire non dentelée.**
N°16b, 40 centimes orange sur paille bord de feuille avec filet d'encadrement partiel sur lettre Obl., petit chiffre plus CAD de Saint-Étienne de Saint-Geoirs-Isère (10/09/55). **350/400€**
- 24 1862 - Émissions Empire dentelées.**
Lot 5 centimes vert (n°20).
Vingt-quatre exemplaires sur vingt-deux faire-parts nuances et Obl. diverses.
B à Sup. 250/300€

- 25 1862 - Émission Empire dentelée.**
Lot 10 centimes Bistre (n°21).
24 exemplaires sur 24 faire-parts et émission Laurée de 10 centimes n°28, 23 exemplaires sur 23 faire-parts, nuancés et oblitérations diverses.
B à Sup. 200/250€



26 Visuel réduit

- 26 Ballon monté avec n°38 DÉPART 16/12/70 (le Davy ou le Parmentier) sans arrivée, adresse à un capitaine du Génie prisonnier de guerre à Cologne.**
Voir la reproduction ci-dessus. **450/500€**



27 Visuel réduit

- 27 Lettre Journal "Ballon poste N°4" avec n°37 départ le 15/11/70, arrivée le 27/11/70 (Loir-et-Cher) le général Uhrich.**
Voir la reproduction ci-dessus. **450/500€**
- 28 Ensemble de 17 ballons montés dont:**
- L'Archimède (pour la Grande Bretagne). - L'Armand Barbès (deux pièces différentes). - L'Armée de la Loire. - Le Duquesne (deux pièces différentes). - Le Général Faidherbe. - Le Franklin. - Le Fulton. - Le Lavoisier. - Le Newton. - Le Général Renault. - Le Général Uhrich (pour la Suisse). - Le Washington (pour la Grande Bretagne). - Le non dénommé n°2? et deux ballons non localisés. **1500/1800€**
- 29 Émission Cérès dentelé.**
Lot 40 centimes orange (n°38).
Trente et un ex. sur trente lettres pour l'Espagne, 5 centimes vert (n°53). Dix-neuf ex. sur quatorze faire-parts, 10 centimes Brun-sur-Roses, Gros, chiffres (n°54). Dix ex. sur dix faire parts et 10 centimes Brun-sur-Rose, chiffres (n°58). Douze ex. sur douze faire parts oblitérations et nuances diverses.
B à Sup. 450/500€

- 30** **Deux cartes postales** précurseurs de l'imprimerie CONTAL série 1189 sur carton blanc et sur carton chamois (publicités chocolats, café Debry, Belle Jardinière, vins Anthoine). Affranchies par n° 55, 15 centimes Bistre, un exemplaire entaille-fentes.
TB. **300/350€**
- 31** **Deux cartes postales** précurseurs de l'imprimerie CONTAL série 1196 sur carton blanc et carton chamois (publicités bacs à fleurs, bois et charbons, grand Conde-vêtements). Affranchies par n° 55, 15 centimes Bistre.
TB. **300/350€**
- 32** **Deux cartes postales** précurseurs de l'imprimerie CONTAL série 1208 sur carton blanc et carton Chamois (publicités teinturerie, grand conde, vêtements, vins antoine, charbons). Affranchies par n° 58, 10 centimes Brun sur Rose, l'une entaillée "C.A" l'autre entaillée-fentes.
TB. **300/350€**
- 33** **Taxe** lot de dix-neuf lettres affranchies par n° 2, sept lettres, n° 3, onze lettres et n° 5, une lettre. Obl. diverses.
B à Sup. **300/350€**
- 34** **Colonies Générales** n° 21, 80 centimes rose sur lettre Obl. "A.R.P." (ambulant Paris) en arrivée avec CAD de départ de Saint-Pierre et Miquelon. Oblitération métropolitaine en arrivée sur un timbre des colonies (1875).
TB. **500/600€**
- 35** **Madagascar** - Correspondance de sept enveloppes expédiées de Dijon (1900/1901) en franchise militaire avec texte, adressées à un télégraphiste militaire du corps d'occupation de Madagascar au poste optique de Pamoizankava, puis Betsibahaka et Tsitakabasia (intérieur de l'île), un pli avec plusieurs cachets de réexpédition au verso mention manuscrite "rapatrié Majunga".
TB. **350/400€**
- 36** **Togo** n° 31, 33, 35, 36 et 37, dix timbres surchargés (un ex. petit défaut). "Ango-French-Occupation" Surcharges A et B sur enveloppe pour le Damomey Obl. CAD de Lomé (29/10/14). (cote timbre environ 600€). Certificat.
TB. **300/350€**
- 37** **Allemagne** n° 483 et Pa n° 55 et n° 56 sur enveloppe et sur CP pour L'Allemagne avec cachet du Zeppelin "Hindenburg LZ 129" (23 et 29/03/36). Premier vol postal du Hindenburg.
Sup. **150/175€**
- 38** **Belgique** émission Léopold II. Archive de trente-quatre enveloppes pour New-York affranchies par plus d'une centaine de timbres divers de l'émission.
B à Sup. **400/450€**
- 39** **Belgique** lot timbres fiscaux. Vingt-neuf timbres divers (première émission) sur neuf lettres de voiture et vingt timbres divers (deuxième émission) sur six lettres de voiture et vingt-neuf timbres (troisième émission) sur huit lettres de voiture dont une avec trois timbres locaux de Namur, cachets divers.
TB. **500/600€**
- 40** **Espagne** n° 284, quatre pièces et PA n° 1 et n° 6 sur deux CP Obl. du cachet du Zeppelin "Primea Viage Sudamerica"
TB. **150/175€**
- 41** **Hongrie** - Poste aérienne, six timbres sur enveloppe "par Zeppelin Z 127", départ 27/03/31 et arrivée 31/03/31 plus idem sur entier postal départ 28/03/31, arrivée 29/03/31.
Sup. **150/175€**
- 42** **Suisse** n° 26, 27, deux pièces et 28 sur trois lettres dont 10 r bleu avec belles marges et 5 r brun, moitié coupée diagonalement sur imprimé Obl. CAD de Genève (13/04/62) avec certificat.
B à Sup. **500/600€**



43 **Visuel réduit**

- 43** **Levant autrichien** 5 s Rose, deux exemplaires Obl. CAD de Medellin (25/02/64) pour lettre pour syra avec Grèce 20L bleu (petit pli d'angle) Obl. CAD de syros (27/02/64).
TB. **250/300€**
Voir la reproduction ci-dessus.

- 44** **Argentine** 1932-1934. Condor Zeppelin, carte postale et entier postal pour l'Allemagne départ 22/03/32 et 10/10/32, arrivée 29/03/32 et 19/10/32 et enveloppe pour la France départ 29/06/34, arrivée 06/07/34.
200/250€

- 45** **Brésil** 1931-1932 - Condor Zeppelin. Trois enveloppes et un devant pour l'Allemagne départ 11/10/32, 21/09/32 et 30/08/32, une enveloppe pour la France départ 25/03/32 et une pour la Suisse départ 29/08/32. Affranchissements divers.
TB. **350/400€**

- 46** **Colombie** n° 173, 5 centimes rose, bande de 10 sur lettre de Savanilla pour Paris Obl. CAD ambulant maritime français "colon à saint Nazaire L.A n° 1" (05/08/04), plus grande bande continue de ce timbre.
TB. **750/800€**

- 47** **Ensemble** de plusieurs centaines de lettres par avion, premiers vols, plis par ballon, dossier sur zeppelin avec belle documentation, cartes, plis par zeppelin ect.
TB. **750/800€**

TIMBRES DE FRANCE



48



49



54



50



53



55

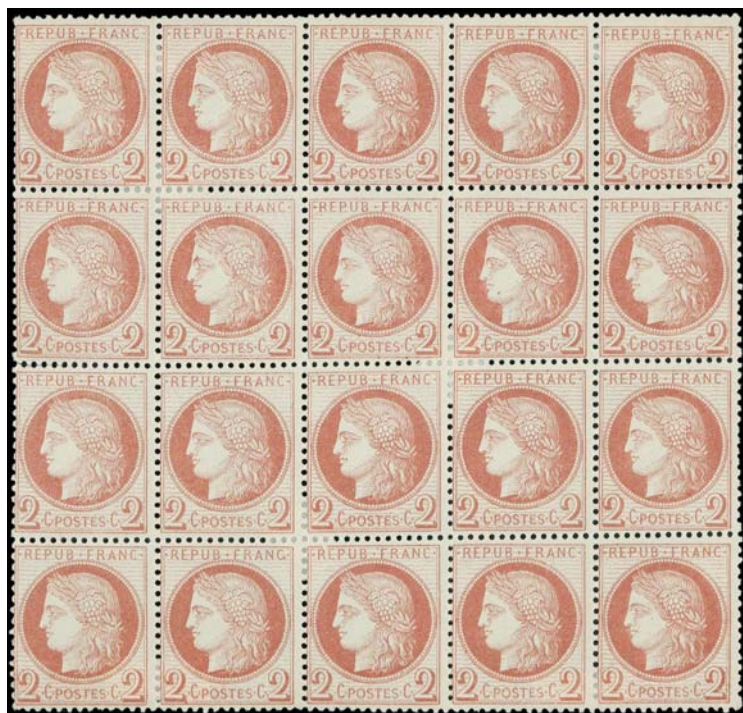


56

- 48** N°1 en paire sur fragment Obl.
(cote 660€).
TB.
Voir la reproduction ci-dessus. 100/120€
- 49** N°1, trois pièces Obl.
(cote 990€).
TB.
Voir les reproductions ci-dessus. 150/180€
- 50** N°3, bloc de quatre, charnière sur deux timbres TB, et très frais.
(cote 2850€).
Voir la reproduction ci-dessus. 300/400€
- 51** France 1849 émission Cérès non dentelé.
Lot 25 centimes bleu (n°4).
Cinquante-quatre exemplaires oblitérés de différentes nuances.
(cote plus de 2700€).
B à Sup. 300/350€
- 52** **Un Franc vermillon Vif n°7a.**
Oblitéré Grille Légère.
Superbe nuance intense.
(cote 26 500€).
Pièce d'exposition avec trois certificats, Calves, Miro et Goebel.
Voir la reproduction ci-contre. 9 000/10 000€
- 53** N°15, trois pièces Obl.
(cote 855€).
TB.
Voir les reproductions ci-dessus. 80/100€
- 54** N°33, Obl. ancre, un pli.
(cote 3500€).
Voir la reproduction ci-dessus. 300/400€
- 55** N°36, en paire tête-bêche.
Obl., quelques dents courtes.
(cote 3250€).
Voir la reproduction ci-dessus. 300/400€
- 56** N°37 en paire tête bêche.
Obl., très légers défauts.
(cote 2250€).
Voir la reproduction ci-dessus. 300/400€



52 Visuel agrandi



57

57 Émission Cérès dentelée N° 51

2 centimes rouge brun.
Bloc de vingt neuf. Légères charnières de consolidation.
(quelques timbres sans charnière) très frais.

Sup.*Voir la reproduction ci-dessus.*

750/800€

58 Émission Cérès dentelée n° 53

5 centimes coussinet d'impression en rouge, un autre en vert
et un bloc de quatre en bleu et brun.

TB.*Voir les reproductions ci-dessus.*

200/250€

59 N° 55 c erreur 10 centimes plus 15 centimes Cérès rose, neuf regommé, une charnière sur un timbre TB signé A. BRUN.

(cote 12 000€).

Voir la reproduction ci-dessus.

1 500/2 000€

60 Émission Cérès dentelée n° 57

80 centimes rose bloc de dix Obl., étoile sur un exemplaire.

Infime pelusage sinon TB.*Voir la reproduction page ci-contre.*

150/180€

61 Émission Cérès dentelé n° 58

10 centimes brun sur rose, paire tête-bêche verticale Obl. CAD de Paris.

Dentelure légèrement irrégulière sur un exemplaire.

TB.*Voir la reproduction ci-dessus.*

850/900€

62 Sept essais de couleur du 10 centimes du projet GAIFFE (1876).**Rare et Sup.**

350/400€

63 Projet RENARD pour enveloppes deuxième Poinçon Aigle en haut, effigie en relief, vingt-six ex. et feuillets de différentes couleurs et papiers, trois ex. avec à coté impression du fond, un imprimé sur carton avec texte au verso.

Ensemble exceptionnel.

B à Sup.

300/350€



58



58



59



65



61

64 N° 148 à 155

Première série orphelin ** 5 francs bord de feuille.

Bon centrage.

Signé Calves.

Rare et Sup.*Voir la reproduction page ci-contre.*

2 500/2 800€

65 N° 257 a

Neuf, très frais, une charnière enlevée.

(cote 875€).

Voir la reproduction ci-dessus.

100/150€

66 Timbres de service n° 1 à 15

Série francisque, luxe.

(cote 3 100€).

Rare.*Voir la reproduction page ci-contre.*

750/800€

67 Émissions non dentelées Cérès et Empire

Plusieurs centaines de timbres dans un petit classeur.

(cote plus de 2 700€).

B à TB.

2 000/2 250€

68 Un ensemble de trois petits classeurs et cinq plaquettes noires de timbres anciens de France jusqu'au n° 60, paires, bandes, blocs, oblitérations diverses et nuances à étudier.

(cote 14 300€).

1 000/1 200€

69 Lot de 20 centimes bleu (n° 22), paire, bande de quatre et cinq blocs, de quatre tous Obl. et bande de trois sur lettre chargée et quatre pièces sur enveloppe. Confectionnée à partir d'une affiche.**B à Sup.**

200/250€



64



66



60

- | | | | |
|--|-----------------|--|---------------------|
| <p>70 Émission de Bordeaux
Lot de 10 centimes bistre (n° 43), R1 et R2, quatre ex. neufs et quatre-vingt-trois ex. Obl. dont cinq paires, nuances et oblitérations diverses.
(cote plus de 10 000€).
<i>B à TB.</i></p> | <p>750/800€</p> | <p>74 Émission de Bordeaux
Lot de 80 centimes rose (n° 49).
un ex. neuf (percé en ligne) et vingt-quatre ex. Obl. nuances et Obl. diverses.
(cote plus de 10 000€).
<i>B à TB.</i></p> | <p>750/800€</p> |
| <p>71 Émission de Bordeaux
Lot de 20 centimes bleu n° 45.
Type III R2, quatre-vingt-neuf ex. Obl. nuances et oblitérations diverses.
(cote plus de 7 500€).
<i>TB à Sup.</i></p> | <p>750/800€</p> | <p>75 Émission Cérés dentelée
Collection Siège et Cérés.
Timbres oblitérés et sur lettres dans un album, tirages, nuances, oblitérations diverses, blocs, variétés.
<i>B à Sup.</i></p> | <p>1 250/1 500€</p> |
| <p>72 Émission de Bordeaux
Lot 20 centimes bleu (n° 46).
Type III R1 et R2, quatre-vingt-neuf ex. Obl., nuances et Obl. diverses.
(cote plus de 2 500€).
<i>La plupart TB à Sup.</i></p> | <p>350/400€</p> | <p>76 Émission Cérés dentelée
Lot de 25 centimes Bleu (n° 60) plus de 2 000 exemplaires en paires, bandes et blocs, classés par numéro de planche dans deux classeurs.
<i>B à TB.</i></p> | <p>300/400€</p> |
| <p>73 Émission de Bordeaux
Lot de 30 centimes brun (n° 47).
Un ex. neuf et vingt-huit ex. Obl., nuances et Obl. diverses.
(cote plus de 7 000€).
<i>B à TB.</i></p> | <p>500/600€</p> | <p>77 Collection du Cérés dentelé sur pages dans album F. Godden du 1 centimes au 25 centimes timbres neufs (toutes les valeurs) et timbres oblitérés avec tirages, nuances et variétés, lettres avec quelques très bons affranchissements.
Collection provenant de la succession de Simon Wiesenthal.
(cote plus de 20 000€).
<i>B à TB.</i></p> | <p>1 500/2 000€</p> |



82 - Quelques exemplaires du lot.

- 78** Lot de vingt-cinq plaquettes noires avec timbres de France divers dont deux n° 33 deuxième choix. 100/150€
- 79** Un classeur avec timbres du type Sage, blocs, bandes, oblitérations nuances à étudier (cote 10 900€).
Il est joint un petit lot de timbres anciens tout-état non compté. 600/800€
- 80** Lot de timbres de France neufs en feuilles de 25 Années 1939 - 40. (cote 5 000€). 850/900€
- 81** Timbres taxe
Stock de plusieurs centaines de timbres sur encarts par multiples, neufs et oblitérés, classés par numéros. (forte cote).
B à TB. 500/600€
- 82** Collection de timbres de France neufs en deux volumes Yvert et Tellier quasiment complet de 1937 à 1986. Partie ancienne de qualité médiocre.
Voir la reproduction d'exemplaires du lot ci-dessus. 600/800€
- 83** Un classeur de timbres France toutes périodes, qualité moyenne, quelques bonnes valeurs et faciale moderne. 400/500€
- 84** Un vrac dont deux carnets de timbres français bien oblitérés avec les séries grands hommes et un P.A n° 15 (Burelé) etc. 250/300€
- 85** Un album timbres de France neuf avec charnières et deux classeurs de timbres de France neufs modernes. 200/250€
- 86** Lot de cinq classeurs de timbres neufs et oblitérés de France et divers. 150/180€
- 87** Cinq classeurs de timbres oblitérés de France. 60/80€
- 88** Lot de timbres de France neufs en feuilles des années 1946 certaines sont collées entre-elles. 40/50€
- 89** Lot de trois albums des PTT, un Philatéc Paris 1964 avec timbres de l'exposition dont neuf n° 1422. (cote 230€).
Un Arphila 75 et un avec des documents philatéliques de la Poste (1974). 40/50€
- 90** Colonies générales. Type Aigle.
Lot du n° 1 à 6.
Un centime olive à 80 centimes rose, 40 exemplaires neufs dont deux blocs de quatre et onze exemplaires du n° 6, nuances diverses. (cote plus de 1 800€).
B à Sup. 200/250€
- 91** Colonies Générales. Type Aigle.
Lot de quatre-vingt-sept ex. dont 10 centimes, bande de quatre et bande de trois, 20 centimes, trois bandes de trois, 80 centimes, onze exemplaires, oblitérations diverses. (cote plus de 4 000€).
B à Sup. 450/500€
- 92** Un classeur de timbres neufs de Wallis-et-Futuna, Saint-Pierre et Miquelon, et Nouvelle Calédonie 1986 à 1993. 200/225€
- 93** Trois classeurs avec timbres de Monaco neufs, complets de 1976 à 2007 (blocs et carnets compris) de 1991 à 2003 par deux exemplaires. Forte faciale.
Il est joint une reliure et les feuilles Yvert et Tellier neuves et une trentaine d'enveloppes premier jour. 300/400€

CHINE

- 94** Chine une enveloppe affranchie par soixante-six timbres de l'émission Jonques Obl. CAD de Shanghai (02/04/20). Plus grand ensemble connu de cette émission, plus cinq enveloppes, une pour la Suède, une pour l'Allemagne en recommandée, une de Sutzen pour Shanghai en recommandée, une avec quatre timbres pour Hankow et Hong Kong.
TB.
Voir la reproduction page ci-contre. 1 700/1 800€



94

Visuel réduit



94

Visuel réduit

95 Chine 4 cents brun sur carte postale Obl. de Tangku (16/08/01), mixte avec Chine française n° 4, 10 centimes noir Obl. CAD de Shanghai (20/08/01).
Sup. 250/300€

96 Chine entier postal japonais.
1 et 1/2 gris bleu pour Paris avec cinq timbres des différents bureaux étrangers (Japonais n° 8, Allemand n° 9, Français n° 106, Anglais n° 7, Russe n° 1).
Plus Chine n° 47 Obl. CAD de Tien-Tsin.
(06/09/01) dernier jour de la guerre des boxers, le traité de Pékin est signé le 7 septembre, le lendemain de l'envoi de cette carte.

TB.

Voir la reproduction ci-contre.

200/250€



96

Visuel réduit

- 97 **Lot** composé de deux albums de timbres et lettres de Chine dont une lettre recommandée pour la France du premier vol postal Asie-Europe (1931) et un gros classeur de timbres de Hong-Kong. **300/350€**
- 98 **Lot** de vingt-trois plaquettes noires avec timbres divers de Chine. **100/150€**
- 99 **Un classeur** avec des timbres oblitérés de chine de la période Révolution culturelle, plus divers. **100/150€**

— TIMBRES ÉTRANGERS —

- 100 **Allemagne Hannover:**
Lot de vingt-trois timbres oblitérés divers, exemplaires choisis. (cote plus de 1 250€).
TB à Sup. **250/300€**
- 101 **Allemagne-Berlin**
Lot de trente-sept timbres neufs dont séries 47-50 fraîcheur postale. (cote plus de 1 100€).
TB. **200/225€**
- 102 **Grèce n°14, 20L bleu, vingt et un exemplaires choisis, impressions fine et grossière, nuances et oblitérations.** (cote plus de 1 500€).
TB à Sup. **250/300€**
- 103 **Grèce n°15 b, 402 Lilas sur Azuré, impression grossière, neuf sans gomme, marge réduite en haut (filet intact).** Très rare (cote 8 000€).
Certificat Calves.
TB. **850/900€**
- 104 **Italie Romagne**
Étude des neufs timbres de l'émission avec timbres authentiques neufs et oblitérés et classification des timbres faux avec leurs caractéristiques sur fiches, timbres en multiple et en feuillet. Documentation exceptionnelle de cette émission. **750/800€**
- 105 **Équateur PA n°1 * Scadta.**
50 centimes sur 10 centimes vert neuf.
Premier tirage (2 500 exemplaires émis).
TB. **400/450€**

— LOTS ET VRACS DIVERS —

- 106 **Six classeurs** de timbres du monde entier. **300/400€**
- 107 **Un album et un classeur** de timbres toutes périodes de Malaisie et Etats Malais. **250/300€**
- 108 **Cinq classeurs** de timbres étrangers tous pays, quelques valeurs intéressantes dont Côte d'Ivoire n° 21A35. **150/200€**
- 109 **Un ensemble** de plaquettes avec timbres de divers pays. Quelques bonnes valeurs. **150/200€**
- 110 **Lot** composé d'un classeur de timbres de France neufs et oblitérés plus un album intéressant de timbres d'Allemagne, de Scandinavie et de Suisse.
Il est joint un album d'enfant. **150/200€**

- 111 **Quatre albums** timbres étrangers anciens. **100/150€**
- 112 **Une collection** de timbres du monde entier composée d'une grande quantité de classeurs, pas de grosse valeur. **200/250€**
- 113 **Deux cartons** de timbres et lettres premiers jours en vrac. **100/150€**
- 114 **Un lot** timbres, lettres (dont Chine) et cartes postales diverses. **50/60€**
- 115 **Boîte** avec cartes postales de laboratoire (Plasmarine) et divers oblitérations. **40/60€**
- 116 **Un gros carton** d'anciennes ventes aux enchères et d'anciens catalogues plus ouvrages philatéliques. **20/30€**

— CARTES POSTALES — ET DIVERS

- 117 **Lot** de 225 cartes postales anciennes de France. **500/600€**
- 118 **Lot** d'environ 225 cartes postales anciennes de France. **500/600€**
- 119 **Lot** de 255 cartes postales: Gares, Métiers, Événements, Aviation, Bateaux, dont "Barentin" le ballon fêtes du 14 octobre 1906.
Voir la reproduction page ci-contre. **300/400€**
- 120 **Lot** d'environ 700 cartes postales anciennes de Seine et Marne. **250/300€**
- 121 **Lot** de 483 cartes postales de France beaucoup sont décollées. **100/150€**
- 122 **Lot** de plus de 200 cartes postales de la guerre de 1914-18, belges, hollandaises, allemandes, anglaises et françaises dont humoristiques et divers papiers. **100/150€**
- 123 **Lot** de 342 cartes postales anciennes étrangères. **750/850€**
- 124 **Lot** d'environ 143 cartes postales du Congo Belge plus occupation Belge de l'Est Africain allemand. **200/250€**
- 125 **Lot** de 114 cartes postales d'Asie en majorité de Chine. **200/250€**
- 126 **Lot** de 250 cartes postales anciennes en majorité étrangères Djibouti, Abyssinie, Maghreb etc... **200/250€**
- 127 **Lot** de 727 cartes postales anciennes étrangères. **150/200€**
- 128 **Lot** de 533 cartes postales anciennes du Maghreb. **350/400€**
- 129 **Lot** d'environ une centaine de cartes postales diverses dont cartes intéressantes d'Indochine mais de mauvaise qualité. **100/150€**
- 130 **Ensemble** de 300 cartes postales anciennes de Tunisie. **100/125€**

- 131** Un carton contenant plusieurs centaines de cartes postales anciennes diverses dont Maroc et Fantaisie. 100/125€
- 132** Un Lot d'environ 3 000 cartes postales anciennes. 200/300€
- 133** Lot de six petits albums incomplets de cartes postales anciennes de France. 100/150€
- 134** Ensemble de cartes postales et lettres étrangères dont Afrique du Nord. Qualité Médiocre. 60/80€
- 135** Un lot de cartes postales étrangères et quelques enveloppes. 30/40€
- 136** Ensemble de cartes postales: Fantaisie, Militaires, Métiers et Timbres. 60/80€
- 136b** Cinq cartons contenant plusieurs milliers de cartes postales semi-modernes et modernes. 100/150€
- 137** Un carton de cartes postales modernes intéressantes. (plus de 1 000). 120/150€
- 138** Un petit lot de cartes postales semi-modernes de France. 40/50€
- 139** Un lot de photos anciennes d'Andorre et d'Ariège. 80/100€
- 140** Un Album de 139 chromos. 60/80€
- 141** Un petit carton avec environ 160 chromos et images. 30/40€
- 142** Un lot de documents et papiers divers à étudier; actions, revues, factures, invitations aux meeting de l'action française, affiches dont une de la garde nationale mobile de Melun mai 1815 (cent jours). 50/60€
- 143** Un petit lot de papiers, divers dont actions, menus, billets de banque. 30/40€



119

CODIFICATION DE LA DESCRIPTION DES TIMBRES POSTE

- ** Neuf gomme d'origine intacte, sans trace de charnière.
* Neuf gomme d'origine, avec charnière ou trace de charnière.
Ø. Oblitéré.
TB. Sans défaut et belle qualité. (marges, oblitération légère, dentelure intacte).
- BC. Bon centrage.
B. Sans défaut marqué, apparent ou caché (marges réduites mais filets intacts, oblitération un peu lourde mais acceptable, dent courte mais non manquante).
Sup. Supérieur.

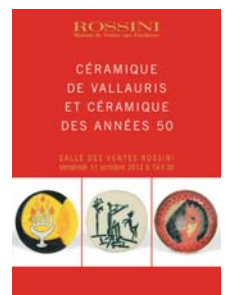


PICASSO Pablo (1881-1973)
Joueur de flûte et chèvre. 1956.
Adjudé 3 470€ frais compris le 25/09/12

VENTE EN PRÉPARATION CÉRAMIQUE DE VALLAURIS ET CÉRAMIQUE DES ANNÉES 50

Le vendredi 11 octobre 2013

Pour inclure des lots dans cette vente, veuillez contacter:
Olivier Nuzzo-Revoll au 01 53 34 55 05 - olivier.nuzzo@rossini.fr



Calendrier des ventes

juin 2013

Vendredi 28 juillet Tableaux Modernes et Sculptures (*catalogue*)

Juillet 2013

Mardi 2 juillet Mobilier et Objets d'art (*catalogue*)

Mardi 9 juillet Mobilier - Objets d'art - Bijoux - Argenterie

Mardi 16 juillet Mobilier - Objets d'art - Argenterie

Septembre 2013

Judi 12 septembre Mobilier et Objets d'art - Argenterie

Mardi 17 septembre Mobilier - Objets d'art - Argenterie

Samedi 21 septembre Art Contemporain (*catalogue*)

Judi 26 septembre Mobilier - Objets d'art - Argenterie

Octobre 2013

Mardi 1^{er} octobre Gravures - Livres illustrées modernes (*catalogue*)

Judi 3 octobre Bijoux - Orfèvrerie - Objets de vitrine - Montres

Mardi 8 octobre Mobilier - Objets d'art - Argenterie

Vendredi 11 octobre Céramique de Vallauris et des années 50 (*catalogue*)

Judi 17 octobre Tableaux Modernes et Sculptures

Mardi 22 octobre Mobilier et Objets d'art (*catalogue*)

Vendredi 25 octobre Tableaux Modernes et Sculptures (*catalogue*)

Mise à jour le 4 juin 2013, susceptible de modifications.

SALLE DES VENTES ROSSINI

7, rue Rossini - 75009 Paris



VENTES AUX ENCHÈRES, EXPERTISES ET CONSEIL EN PATRIMOINE MOBILIER

ESTIMATIONS GRATUITES DE VOS OBJETS D'ART

Tableaux, bijoux, meubles, ou tout autre objet de collection

Notre équipe dans votre région

La Celle - Saint - Cloud - La Ferté - sous - Jouarre - La Rochelle

Lyon - Mâcon - Nancy - Paris - Saint - Cloud, - Saint - Maur - des - Fossés - Toulon - Tours

Villefranche - sur - Saône - Villennes - sur - Seine - Vincennes

Retrouvez l'ensemble des informations sur notre site internet: www.rossini.fr



CONDITIONS DE VENTE

La vente sera faite au comptant et conduite en Euros. Les frais attachés à la vente (hors magasinage et autres charges éventuelles) sont de 20,91% Hors Taxes, soit 25% TTC.

GARANTIES

Les attributions notion d'époque ont été établies compte-tenu des connaissances scientifiques et artistiques à la date de la vente. Ces mentions sont garanties pour une durée de 5 ans à partir de la date d'adjudication. L'ordre du catalogue sera suivi.

Une exposition préalable permettant aux acquéreurs de se rendre compte de l'état des biens mis en vente, il ne sera admis aucune réclamation une fois l'adjudication prononcée. Les reproductions au catalogue des œuvres sont aussi fidèles que possible, une différence de coloris ou de tons est néanmoins possible. Les dimensions ne sont données qu'à titre indicatif. Le délai de prescription pour une action en responsabilité de la maison de vente aux enchères ROSSINI est de 5 ans. La maison de vente aux enchères ROSSINI est couverte par les assurances responsabilité professionnelle et représentation des fonds prescrites par la loi. Tous nos experts sont couverts par une assurance responsabilité professionnelle.

ENCHERES

-Ordre d'achat: Si vous souhaitez faire une offre d'achat par écrit, vous pouvez utiliser le formulaire prévu à cet effet en fin de catalogue. Celle-ci doit nous parvenir au plus tard 2 jours avant la vente, accompagnée de vos coordonnées bancaires.

-Enchères par téléphone: Si vous souhaitez enchérir par téléphone, veuillez en faire la demande par écrit en utilisant le formulaire prévu à cet effet, accompagné de vos coordonnées bancaires et d'un seul numéro de téléphone ou nous pourrions vous joindre, au plus tard 2 jours avant la vente. La SVV Rossini décline sa responsabilité en cas où la communication téléphonique n'aurait pu être établie.

En cas de double enchère reconnue effective par le Commissaire-Priseur, le lot sera remis en vente, tous les amateurs présents pouvant concourir à cette deuxième mise en adjudication.

DÉFAUT DE PAIEMENT

En application de l'article L. 441-6 du Code du Commerce, en cas de retard de paiement supérieur ou égal à 30 jours après la vente, des pénalités de retard égales à 11,37 % du montant de l'adjudication (charges et taxes comprises) seront demandées à l'acheteur.

L'application de cette clause ne fait pas obstacle à l'allocation de dommages et intérêts et aux dépens de la procédure qui serait nécessaire, et ne préjuge pas de l'éventuelle mise en œuvre de la procédure de folle enchère.

FOLLE ENCHERE

Par dérogation de l'Art.14 de la loi du 10 juillet 2000:

«A défaut de paiement par l'adjudicataire, après mise en demeure restée infructueuse, le bien est remis en vente à la demande du vendeur sur folle enchère de l'adjudicataire défaillant ; si le vendeur ne formule pas cette demande dans un délai de deux mois à compter de l'adjudication, la vente est résolue de plein droit, sans préjudice de dommages et intérêts dus par l'adjudicataire défaillant».

RETRAIT DES ACHATS

Il est conseillé aux adjudicataires de procéder à un enlèvement de leurs lots dans les meilleurs délais afin d'éviter les frais de magasinage qui sont à leur charge. Le magasinage n'entraîne pas la responsabilité de la S.V.V.Rossini ni de l'expert à quelque titre que ce soit.

Frais de magasinage Salle ROSSINI :

Tout achat de mobilier volumineux (+0,5m³) sera envoyé en garde-meuble dès 11 heures le lendemain de la vente à la charge de l'acheteur.

Pour tout acheteur présent le jour de la vente, les frais de magasinage sont dus à compter de 11 heures le lendemain de la vente. Pour tous ordres d'achats laissés à l'étude, les frais de magasinage sont dus à compter du 9^e jour après la vente. (y compris les jours fériés).

Leur montant est de 4€ TTC par jour et par lot (y compris les jours fériés). Les lots dépassant le montant de 10000€ supporteront une participation complémentaire aux frais d'assurance et d'administration de 1 % TTC de leur valeur. En cas de paiement par chèque ou par virement, la délivrance des objets pourra être différée jusqu'à l'encaissement.

Dès l'adjudication, l'objet sera sous l'entière responsabilité de l'adjudicataire.

L'acquéreur sera lui-même chargé de faire assurer ses acquisitions, et la S.V.V.Rossini décline toute responsabilité quant aux dommages que l'objet pourrait encourir, et ceci dès l'adjudication prononcée.

En cas de vente à l'Hôtel Drouot, les frais de magasinage sont à la charge de l'acquéreur.

EXPÉDITION DES LOTS

Le transport est effectué sous l'entière responsabilité de l'acheteur. Les lots peuvent être expédiés par la S.V.V. Rossini aux conditions suivantes :

1- Une demande écrite de l'adjudicataire, mentionnant expressément la décharge de la S.V.V. Rossini en cas de dommage de l'objet subit durant le transport.

2- Les frais d'expédition seront majorés du coût de l'emballage, selon une grille tarifaire variable suivant la valeur et la taille de l'objet. Le choix du transporteur et l'organisation du transport appartiennent à l'acheteur. La S.V.V. Rossini peut fournir, de manière non contractuelle, les coordonnées de transporteurs.

3- les lots ne seront expédiés qu'après règlement de l'achat et du transport.

La formalité de licence d'exportation peut requérir un délai de cinq à dix semaines, celui-ci pouvant être sensiblement réduit selon la rapidité avec laquelle l'acquéreur précisera ses instructions à l'étude.

TERMS OF SALES (Resume)

Purchased lots will become available only after payment in-full has been made. The sale will be conducted in Euros. Purchasers will pay in addition to the hammer price, a buyer's premium of 20.91 % VAT excluded or 25 % VAT included.

GUARANTEES

The auctioneer is bound by the indications in the catalogue, modified only by announcements made at the time of the sale noted in the legal records thereof.

An exhibition prior to the sale permits buyers to establish the conditions of the works offered for sale and no claims will be accepted after the hammer has fallen. Some difference may appear between the original work and its illustration, there will be no claims in such matter.

The measurements are given only as an indication.

BIDS

Should the auctioneer recognise two simultaneous bids on lot, the lot will be put up for sale again and all those present in the saleroom may participate in this second opportunity to bid.

ABSENTEE BIDS

If you wish to make a bid in writing, you should use the form included in this catalogue, accompanied by your bank references, to be received by us no later than two days before the sale.

TELEPHONE BIDS

If you wish to bid by telephone, please make your request to be called in writing, accompanied by your bank references, to be received by us no later than two days before the sale.

COLLECTION OF PURCHASES

Buyers are advised to collect successful lots as soon as possible to avoid handling and storage costs which may be incurred at their expense. S.V.V. Rossini is not responsible for the storage of purchased lots.

Storage fees at S.V.V. Rossini :

Any bulky furniture purchase (0,5 cubic meter) will be sent to the furniture storehouse the next morning after the sale, the fees are chargeable to buyers.

For any present buyer the day of the auction, the storage expenses will be due from 11 a.m. the next day after the sale.

Regarding any purchase order left to the auction room, the storage expenses will be charged from the ninth day. (Including public holidays).

The charge is 4€ inclusive of tax, per day per lot. All lots with a hammer price higher than 10000.00€ will be subject to an insurance and administration fee of 1 %, inclusive of tax, of the hammer price. If payment is made by cheque or by wire transfer, lots may not be withdrawn until the payment has been cleared. From the moment the hammer falls, sold items will become the exclusive responsibility of the buyer. The buyer will be solely responsible for the insurance, S.V.V. Rossini assumes no liability for any damage to items which may occur after the hammer falls.

An export license can take five or ten weeks to process, although this time may be significantly reduced depending upon how promptly the buyer supplies the necessary information to S.V.V. Rossini.

RELEVÉ D'IDENTITÉ BANCAIRE

BNP PARIBAS- PARIS

AGENCE CENTRALE (0028)

30004 00828 00041003896 76

IBAN FR 76 3000 4008 2800 0410 0389 676

BIC : BNPAFRPPAPC