

# ROSSINI

Maison de Ventes aux Enchères

BIJOUX, MONTRES,  
ORFÈVREURIE,  
OBJETS DE VITRINE  
ET MODE



Salle des Ventes Rossini | Jeudi 17 mars 2016 | 14H30

---

## Avis

S.A.S Déchaut Stetten & Associés applique les appellations selon les normes et réglementations techniques conformes au décret n° 2002-65 du 14 janvier 2002.

a). S.A.S Déchaut Stetten & Associés désigne les pierres modifiées par « les pratiques lapidaires traditionnelles » de la même manière que celles qui n'auraient pas été modifiées. (Art. 3)

b). S.A.S Déchaut Stetten & Associés désigne les pierres modifiées par d'autres procédés, par le nom de la pierre, suivi de la mention « traitée » ou par l'indication du traitement subi. (Art. 2)

Les pierres non accompagnées de certificats ou attestations de Laboratoires ont été estimées par S.A.S Déchaut Stetten & Associés en tenant compte des modifications éventuelles du paragraphe a).

S.A.S Déchaut Stetten & Associés se tient à la disposition des acheteurs pour tous renseignements complémentaires concernant le décret 2002-65 ou les différentes sortes de traitements existants.

Les techniques d'identification et les conclusions d'analyse concernant l'origine et la classification des pierres et perles peuvent varier d'un laboratoire à un autre.

En conséquence, il est possible d'obtenir, dans certains cas, un résultat différent en fonction des laboratoires consultés.

---

# ROSSINI

Maison de Ventes aux Enchères

BIJOUX, MONTRES • ORFÈVRENERIE • OBJETS DE VITRINE • MODE

Jeudi 17 mars 2016 à 14h30

**Commissaire-priseur habilité**

Pascale Marchandet

**Expert** pour les lots 1 à 252  
SAS DECHAUT - STETTEN & Associés  
experts près la cour d'Appel de Paris,

Marie de Noblet, expert en orfèvrerie

10, rue du Chevalier de St George  
75001 Paris (anciennement rue Richemont)  
Tél. : +33 (0) 1 42 60 27 14  
Fax : +33 (0) 1 49 27 91 46  
thierrystetten@hotmail.com

Contact  
Thibault de Trogoff  
+33 (0) 1 53 34 55 03  
de.trogoff@rossini.fr

**Expositions publiques**

Salle des ventes Rossini  
7, rue Rossini 75009 Paris

**Mercredi 16 mars : 10h45 à 18h**

**Jeudi 17 mars : 10h45 à 12h**

**Téléphone durant les expositions**

+33 (0) 1 53 34 55 01

Catalogue et salle d'exposition visible  
sur [rossini.fr](http://rossini.fr) et [auction.fr](http://auction.fr)

**Drouot** LIVE   **interenchères**

ROSSINI - MAISON DE VENTES AUX ENCHÈRES - BUREAU D'ESTIMATIONS GRATUITES  
Sans RDV du lundi au vendredi, de 9h30 à 13h et 14h à 18h - [estimation.gratuite@rossini.fr](mailto:estimation.gratuite@rossini.fr)  
7, rue Drouot 75009 Paris - Tél. : 01 53 34 55 00 - Fax : 01 42 47 10 26 - [contact@rossini.fr](mailto:contact@rossini.fr) - [www.rossini.fr](http://www.rossini.fr)

Rossini - Société de ventes volontaires de meubles aux enchères publiques agréée sous le n° 2002-066 RCS Paris B 428 867 089

## BIJOUX

- 1 Bague et paire de clips d'oreilles** en or jaune 18 ct. (750) à décor de quatre ou trois quartefeuilles sertis de rubis, de saphirs ou de diamants taillés en brillant.  
Epoque 1950  
Poids brut : 22,98 g. 350 / 450 €
- 2 Aigue-marine** rectangulaire à pans.  
Poids de la pierre 33,08 cts. 2 500 / 3 500 €
- 3 Aigue-marine** ovale.  
Poids de la pierre 32,45 cts 2 500 / 3 500 €
- 4 Barrette et pendentif** carré en or jaune et or gris 18 ct. (750) à décor de ajouré d'une croix sertis de diamants taillés à l'ancienne et en rose.  
Larg. : 5,5 cm - Poids brut : 8,15 g. 400 / 500 €
- 5 Bague** toi et moi en or jaune 18K (750), ornée de deux perles de culture.  
Tour de doigt : 61  
Poids brut : 4,60 g. 80 / 100 €
- 6 Alliance** en or gris 18K (750), sertie de pierres blanches.  
On y joint une citrine madère.  
Tour de doigt : 60  
Poids brut : 3,49 g.  
(Egrisures) 60 / 80 €
- 7 Chaîne de cou** à maille gourmette figaro, bague et pendentif ornés chacun d'un cabochon de turquoise ceinturé d'un filin torsadé.  
Larg. : 54 cm - Poids brut : 75,05 g. 500 / 600 €
- 8 Pendentif** en or jaune 18K (750) orné d'un camée coquille gravé d'un profil de jeune femme, retenu par une chaîne filigranée.  
Longueur 46 cm - Poids brut : 12,15 g. 150 / 160 €
- 9 Broche pendentif** en or jaune 18K (750) ciselée une chimère retenant dans sa gueule un diamant taille ancienne. (épingle adaptable)  
Poids du diamant environ 0,35 ct.  
Dernier quart du XIX<sup>e</sup>  
Hauteur 5 cm - Poids brut : 38,33 g. 1 000 / 1 200 €
- 10 Broche** rectangulaire en métal doré ornée d'un émail polychrome, paysage montagneux et lacustre (lac Lemman), l'encadrement ciselé. (acc)  
Travail probablement suisse, fin du XIX<sup>e</sup> siècle 150 / 200 €
- 11 Broche** en or jaune 18K (750) ornée d'un camée en agate grise, taillé d'un profil de jeune femme dans un entourage de perles de culture  
Hauteur : 4,3 cm - Poids brut : 24,59 g. 800 / 900 €
- 12 Paire de boutons d'oreilles** en jaune et or gris 18K (750), sertie de deux diamants taille ancienne l'un plus important.  
Poids des deux diamants d'environ 0,55 ct. chacun.  
Poids brut : 3,42 g. 600 / 800 €
- 13 Epingle** en or jaune 18K (750) ciselée d'un mascarone, de rinceaux et harpies, ornés d'un rubis synthétique.  
Fin XIX<sup>ème</sup>  
Longueur 4,8 cm - Poids brut : 6,62 g. 100 / 150 €
- 14 Broche** ovale en or jaune 18K (750) ornée d'un émail polychrome de profil de femme.  
Signé au dos « F.DemanotLimoges »  
Hauteur 3,5 cm - Poids brut : 8,95 g. 80 / 120 €
- 15 Bague** de genre chevalière en or jaune 18 ct. (750) et platine (950) ornée d'une améthyste rectangulaire dans un entourage à pans serti de diamants taillés à l'ancienne.  
Epoque 1950  
Poids brut : 30,36 g. 1 500 / 1 800 €
- 16 Bague** en or jaune 18K (750) sertie d'une émeraude ovale dans un entourage de 12 diamants taillés en brillant.  
Tour de doigt : 61  
Poids brut : 8,54g 700 / 900 €
- 17 Bracelet** ruban souple, uni, ciselé ou guilloché en ors de trois couleurs 18K (750)  
Long : 19,5 - Poids brut : 55,46 g. 1 000 / 1 500 €
- 18 Pendentif** médaillon en or jaune 18K (750) orné d'une fleur et d'une perle de culture sur fond d'onyx.  
Hauteur 4 cm - Poids brut : 7,33 g. 80 / 120 €
- 19 Bague** à deux demi joncs filetés en or jaune 18 ct. (750) encadrant un troisième en or gris 18ct. (750) serti de diamants taillés en brillant.  
Tour de doigt 54 - Poids brut : 13,91 g. 450 / 600 €
- 20 Pendentif** en or jaune 18K (750) orné d'un émail polychrome, profil de femme retenue par une chaîne en maille plate.  
Signé au dos « C.Fauré Limoges »  
Hauteur 4 cm - Longueur 42 cm - Poids brut : 13,98 g. 300 / 400 €
- 21 Broche** ovale ornée d'un camée en agate grise, bacchante de profil, la monture en or jaune (750) (accs).  
Fin du XIX<sup>e</sup> siècle  
Haut : 5 cm - Poids brut : 32,63 g. 400 / 600 €
- 22 Collier** en or jaune 18K (750) en maille palmier en chute.  
Longueur 42 cm - Poids brut : 45,05 g. 800 / 900 €
- 23 Bracelet** en or jaune et or platine 18K (750) à maille ovale double ajourée, ornée chacune d'une perle et deux diamants taille ancienne.  
Vers 1900  
Longueur 18 cm - Poids brut : 21,43 300 / 400 €
- 24 Bague** en or jaune et or gris 18K(750) de genre chevalière à ponts sertie de trois saphirs rectangulaires, doucines et consoles serties de diamants taille ancienne.  
Epoque 1950  
Poids brut : 18,85 g. 350 / 450 €
- 25 Bracelet** rigide ouvrant en or jaune 18K(750), dans sa partie supérieure sertie de deux lignes de diamants taille ancienne en chute entourée d'email noir.  
Fin du XIX<sup>ème</sup>  
Tour de poignet 20 cm - Poids brut : 20,96 g.  
(Accidents) 1 200 / 1 500 €



- 26 Bague** en or jaune 18K (750) et platine ornée d'un rubis cabochon entre quatre arceaux unis ou sertis de diamants.  
Epoque 1950  
Poids brut : 11,42 g. 2 500 / 3 000 €
- 27 Pendentif** en platine (950) orné en pampille d'une émeraude piriforme cernée d'un anneau, comme le nœud de ruban qui la surmonte, serti de diamants taillés en brillant.  
Poids de la pierre env 3,70 ct  
Haut : 3,8 cm - Poids brut : 6,83 g. 5 000 / 7 000 €
- 28 Broche** en or jaune et or gris 18 ct (750) stylisée d'une sirène partiellement sertie de diamants taillés en brillant et d'émeraudes calibrées. (mq)  
Larg. : 4,5 cm - Poids brut : 19,73 g. 500 / 600 €
- 29 Alliance** bandeau sertie de diamants taillés en brillant.  
Tour de doigt 49 - Poids brut : 3,41 g. 250 / 280 €
- 30 Broche** triangulaire en or jaune 18K (750) à décor de rinceaux sertie de 3 diamants taille ancienne et d'une perle en pampille retenue par un nœud.  
Fin XIX<sup>e</sup>  
Hauteur 4 cm - Poids brut : 7,91 g. 150 / 200 €
- 31 Alliance** en or gris 18ct (750) sertie de 18 diamants taillés en brillant. (env 1,35ct)  
Tour de doigt 48 - Poids brut : 3,52 g. 200 / 250 €
- 31B Paire de clou d'oreille** en or gris sertis de zircons. 40 / 50 €
- 32 Bracelet** ruban souple en platine (950) et or gris 18 ct (750) ajouré de motifs navette sertis de diamants taillés en brillant et d'arceaux ornés de saphirs calibrés.  
Travail étranger vers 1930  
Larg. : 17,3 cm - Poids brut : 37,66 g. 7 000 / 8 000 €
- 33 Pendentif** en or gris 18K (750) sertie d'un diamant piriforme, la bélière ornée d'un diamant navette.  
Poids du diamant environ 1,10 cts  
Longueur 37 cm - Poids brut : 3,18 g. 2 000 / 2 500 €
- 34 Barrette** en platine (950) sertie de diamants demi taille, au centre, trois d'entre eux plus importants.  
Epoque 1930  
Larg. : 7,7 cm - Poids brut : 8 g. 900 / 1 200 €
- 35 Barrette** en platine (950) sertie de diamants taillés en rose, au centre, d'une émeraude rectangulaire.  
Epoque 1930  
Larg. : 7,3 cm - Poids brut : 5,38 g. 150 / 200 €
- 36 Bague** dôme filetée en platine (950) et or gris 18 ct (750) ornée d'une rosace sertie de diamants taillés en brillant entouré d'émeraude et de diamants plus petits.  
Vers 1970  
Poids du diamant env 0,50 ct  
Poids brut : 13,27 g. 600 / 900 €
- 37 Bague** en or gris 18 ct (750) sertie d'un saphir noir entouré de diamants taillés en brillant.  
Poids brut : 5 g. 300 / 400 €
- 38 Broche** en platine (950) et or gris 18 ct (750) de forme 8 à pans sertie de diamants taillés en brillant et en baguette, au centre, l'un d'eux plus important.  
Epoque 1930  
Poids du diamant env 1 ct  
Larg. : 5,2 cm Poids brut : 14,41 g. 2 800 / 3 200 €
- 39 Bague** en or jaune et or gris 18 ct (750) ornée en diagonale d'un rubis entre deux diamants taillés à l'ancienne.  
Poids brut : 4,52 g. 700 / 800 €
- 40 Pendentif** losange en or gris 18K (750) serti de diamants taillés en rose et ancienne, au milieu l'un en pampille.  
Début XX<sup>ème</sup>  
Longueur : 42 cm, poids brut : 3,94 g. 250 / 300 €
- 41 Pendentif** rectangulaire en or jaune 18 ct (750) serti de diamants taillés en brillant, deux mobiles.  
Poids brut : 7,31 g. 250 / 300 €
- 42 Bague** en or gris 18ct (750) ornée d'un saphir ovale entre quatre pierres blanches imitation.  
Poids de la pierre env 5 ct  
Poids brut : 5,52 g. 800 / 900 €
- 43 Bague** asymétrique filetée en or gris 18ct (750) sertie de 5 diamants taillés en brillant. (rhodiée)  
Poids brut : 11,43 g. 450 / 500 €
- 44 Bague** en platine ornée d'un saphir rose dans un double entourage de diamants taillés en brillant en chute.  
Poids du saphir environ 3,30 cts  
Tour de doigt : 50  
Poids brut : 10,93 g. 1 400 / 1 600 €
- 45 Bague** en platine (950) et or gris 18 ct (750) sertie d'un diamant taillé en brillant env 0,40 ct  
Poids brut : 3,21 g. 180 / 200 €
- 46 Bague** de genre chevalière en or gris 18 ct (750) ornée sur une terrasse delapis lazuli, d'un diamant demi taille.  
Poids de la pierre env 1,80 ct  
Poids brut : 19,4 g. 7 000 / 10 000 €
- 47 Broche** ovale en or jaune 14 ct (750) et argent (supérieur à 800/000) ornée sur fond émaillé bleu d'un diamant taillé en coussin, l'entourage serti de diamants taillés à l'ancienne.  
Fin du XIX<sup>e</sup> siècle.  
Poids de la pierre env 2,60 ct  
Larg. : 3,6 cm Poids brut : 11,07 g. 6 000 / 8 000 €
- 48 Montre** de smoking en platine (950) et onyx, le cadran guilloché à chiffres arabes, la carre sertie de diamants taillés en huit huit (acc).  
Epoque 1925  
Diam. : 4,2 cm Poids brut : 41,6 g. 800 / 1 000 €
- 49 Bague** en platine ornée d'un diamant rectangulaire à pans demi-taille, épaulé de deux diamants baguette.  
Poids de la pierre : 3,37 ct  
Poids brut : 4,50 g.  
Certificat LFG n° 316566 du 1er mars 2016 attestant selon leur opinion, couleur J, pureté SI1. 10 000 / 12 000 €
- 50 Bague** rivière en or gris 18ct (750) sertie de sept diamants taillés en brillant  
Poids brut : 2,3 g. 200 / 300 €
- 51 Bague** en or gris 18ct (750) sertie d'un diamant demi taille.  
Poids env. 0,45 ct  
Poids brut : 2,90 g. 500 / 600 €



- 52 Bague** de genre chevalière en platine à gradins sertie d'un diamant taillé à la française.  
Vers 1930  
Poids du diamant environ 0,90 ct.  
Poids brut : 15,96 g. 600 / 800 €
- 53 Montre** bracelet de dame mécanique en platine (950) à boîtier rectangulaire à pans coupés serti de diamants taille ancienne coupé de saphirs calibrés  
Boucle en acier; bracelet cuir.  
Mécanisme signé « Juvenia »  
Epoque 1930  
Poids brut : 15,26 g. 900 / 1 000 €
- 54 Pendentif** piriforme en or gris 18ct (750) serti d'un saphir rose orangé encadré de diamants taillés en brillant.  
Poids de la pierre 2,09 ct.  
Accompagné d'un certificat du laboratoire Réunionem-Lab indiquant natural padparadscha from Sri Lanka, no indication of heating  
Poids brut : 4,15 g. 1 500 / 2 000 €
- 55 Bague** en or jaune 18 ct (750) sertie de diamants taillés en rose, de turquoises et d'une perle fine.  
Fin du XIX<sup>e</sup> siècle  
Poids brut : 2,42 g. 80 / 100 €
- 56 Bague** en or gris 18ct (750) ornée d'un saphir ovale épaulé de diamants taillés en brillant.  
Poids de la pierre 1,67 ct.  
Accompagné d'un certificat du laboratoire Réunionem-Lab indiquant Sri Lanka, no indication of heating.  
Poids brut : 3,95 g. 1 000 / 1 200 €
- 57 Bague** en or gris 18ct (750) sertie d'un diamant taillé en brillant.  
Poids de la pierre env 0,30 ct.  
Poids brut : 2,60 g. 150 / 180 €
- 58 Paire de pendants d'oreilles** en or jaune 18 ct. (750) ornés chacun d'une aigle marine piriforme.  
Poids brut : 6,05 g. 200 / 250 €
- 59 Bague** marquise en or jaune 18 ct (750) ornée d'un saphir dans un pavage de diamants taillés en brillant  
Poids de la pierre env 2,80 ct.  
Poids brut : 13,22 g. 450 / 480 €
- 60 Broche** bouquet de fleurs en métal doré sertie de diamants taillés en rose.  
Travail étranger de la fin du XIX<sup>e</sup> siècle  
Haut : 10 cm 500 / 600 €
- 61 Bague** en or gris 18ct (750) toi et moi sertie de deux diamants taillés en brillant .  
Poids env 0,30 ct chaque  
Poids brut : 2,92 g. 280 / 300 €
- 62 Bague** en or jaune 18 ct (750) oblongue sertie de diamants taillés en huit huit et de trois rubis.  
Poids brut : 6,25 g. 280 / 300 €
- 63 Pendentif** et chaîne de cou en or jaune et or gris 18 ct (750) formé d'un disque serti de diamants taillés en brillant  
Poids du centre env 0,40 ct  
Poids brut : 7,61 g. 700 / 800 €
- 64 Bague** en or gris 18ct (750) ornée d'un diamant taillé en brillant entouré de diamants plus petits.  
Poids de la pierre env 0,90 ct.  
Poids brut : 8,15 g. 650 / 800 €
- 65 Pendentif** en or gris 18ct (750) orné d'une monnaie chilienne datée 1819  
Poids brut : 24,6 g. 400 / 500 €
- 66 Broche** pendentif en or jaune 18K (750) à décor de liserons, ornée d'un camée coquille d'une jeune femme, retenu par une chaîne en maille plate.  
Hauteur 4,5 cm - Longueur 44 cm  
Poids brut : 29,33 g. 400 / 500 €
- 67 Alliance** large articulée en or gris 18 ct (750).  
Signée Bulgari moyen modèle B. zero I  
Tour de doigt 47 - Poids brut : 7,85 g.  
Dans son écrin 300 / 500 €
- 68 Collier** de perles de culture en chute, le fermoir navette en argent (925) serti de diamants taille ancienne.  
Longueur 50 cm - Poids brut : 17,10 g. 200 / 300 €
- 69 Bague** de genre chevalière en platine et or jaune 18K (750) à gradins inversés serti de quatre diamants plus importants .  
Epoque 1950  
Poids brut : 11,89 g. 600 / 800 €
- 70 Bague** en or jaune et gris 18K (750) ornée d'un saphir rectangulaire à pans, dans un entourage de 16 diamants taillés en brillant.  
Tour de doigt : 54,5 - Poids brut : 5,50 g. 700 / 900 €
- 71 Broche** en or et platine 18K (750), stylisant deux plumes mouvementées, l'une sertie d'une ligne de diamants taillés en brillant.  
Hauteur : 6 cm - Poids brut : 12,15 g. 250 / 350 €
- 72 Clip de corsage** en or jaune 18 ct (750) stylisé d'une tortue sertie de turquoises et d'un rubis et de diamants taillés en rose.  
Epoque 1950  
Haut : 3,6 cm - Poids brut : 8,28 g. 350 / 500 €
- 73 Broche** en or jaune 18 ct (750) stylisée d'un nœud de ruban à quatre boucles ajourées agrafée de diamants taillés en brillant  
Epoque 1950  
Larg 6,7 cm - Poids brut : 29,59 g. 650 / 800 €
- 74 Bague** chevalière en or jaune et or gris 18K(750) sertie de trois diamants taillés à l'ancienne entre deux demi cylindres agrafés de diamants plus petits  
Epoque 1950  
Diamètres 31 mm - Poids brut : 15,91 g. 600 / 800 €
- 75 Bague** chevalière en or jaune et gris 18K (750) ornée d'un diamant taille ancienne, l'épaulement biseauté.  
Poids du diamant environ 0,40 ct.  
Epoque 1940  
Tour de doigt : 58,5 - Poids brut : 10,07 g. 300 / 400 €
- 76 Bracelet** en or jaune 18K(750) à maillons rectangulaires à ponts et demi cylindres.  
Vers 1950  
Longueur 19 cm - Poids brut : 51,45 g. 800 / 1 200 €  
Tour de doigt : 58,5 - Poids brut : 10,07 g. 300 / 400 €

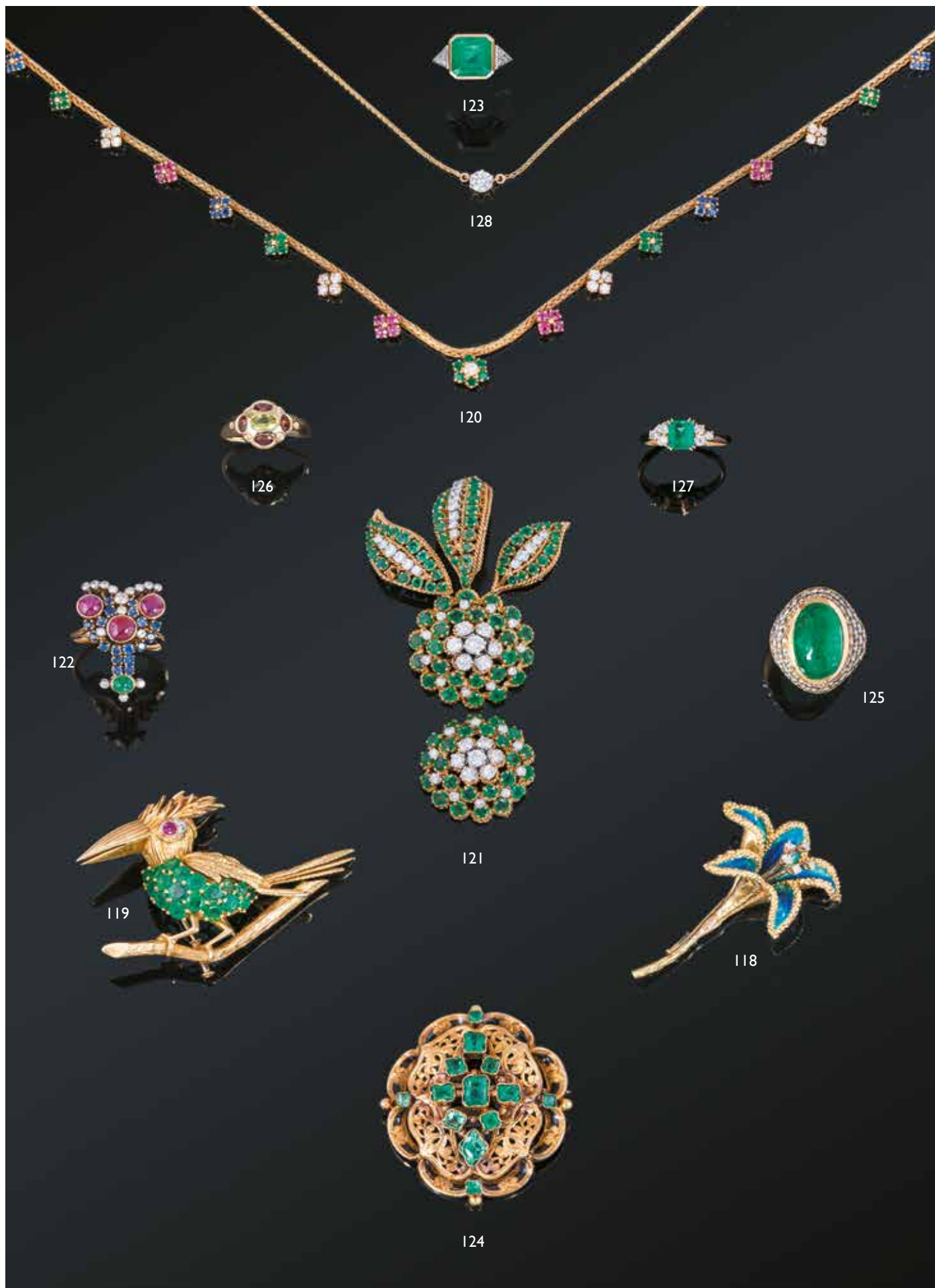




- 77** **Paire** de clip d'oreilles noeuds de ruban en or jaune 18K (750) ornés de trois saphirs baguette, agrafés d'un « S » serti de diamants taille ancienne  
Vers 1950.  
Poids brut : 12,83 g. 300 / 400 €
- 78** **Bague** marquise mouvementée en platine et or jaune 18K (750) sertie d'une ligne de rubis en chute épaulée de diamants taillés en rose.  
Poids brut : 6,18 g. 80 / 100 €
- 79** **Collier** et boutons d'oreilles en or jaune 18K (750) le premier serti de trois diamants taillés en navette et de trois saphirs dont l'un piriforme retenue en pampille, les seconds ornés chacun de trois saphirs et d'un diamant navette.  
Longueur 37 cm - Poids brut : 5,07 g. 400 / 600 €
- 80** **Bague** en or jaune 18(750) orné d'un diamant taillé en brillant légèrement jaune.  
Poids du diamant environ 1 ct.  
Poids brut : 4,13 g. 3 000 / 3 100 €
- 81** **Paire de boutons d'oreilles** en or jaune 18K (750) ornés chacun d'un diamant taillé en brillant légèrement jaune.  
Poids total des diamants environ 1,10 ct.  
Poids brut : 1,66 g. 2 000 / 2 100 €
- 82** **Bague** en or gris et jaune 18K (750) sertie d'un rubis ovale épaulé de deux diamants piriforme.  
Poids du rubis environ 4,04 ct.  
Poids brut : 5,17 g.  
(Egrisé).  
Certificat GRS attestant rubis naturel sans traitement thermique. 5 000 / 6 000 €
- 83** **Bague** en or jaune 18 ct (750) quadrillée de citrines et de diamants taillés en huit huit.  
Poids brut : 7,1 g. 220 / 250 €
- 84** **Bracelet** rigide ouvrant en or jaune 18K(750) à deux têtes filetées en lapis ceinturés de diamants.  
Vers 1950.  
Longueur 19 cm - Poids brut : 22,75 g. 400 / 500 €
- 85** **Bague** de genre chevalière en or jaune 18K (750) à ponts serti de deux lignes de rubis baguettes.  
Epoque 1950  
Poids brut : 16,37 g. 300 / 320 €
- 86** **Barrette** en or jaune 18K (750) sertie de segments alternés d'émeraudes et de diamants taillés en rose.  
Longueur 6 cm - Poids brut : 3,33 g. 100 / 150 €
- 87** **Deux diamants** taillés en brillant d'environ 1 ct chacun.  
Certificat LFG en cours 8 000 / 10 000 €
- 88** **Porte clef** en argent (825/000) ciselé d'un Saint Christophe.  
Signé Hermès  
Poids brut : 19,3 g. 200 / 300 €
- 89** **Bague** en or jaune 18 ct (750) ornée d'une émeraude rectangulaire à pans dans un encadrement festonné de diamants tapers.  
Poids de la pierre env 1 ct.  
Tour de doigt 53 - Poids brut : 10,27 g. 7 000 / 10 000 €
- 90** **Broche** ovale en or jaune 18 ct (750) ornée sur fond de pâte de verre noire d'une micro- mosaïque, place romaine, l'encadrement à décor de filigranes et filins torsadés.  
Fin du XIX<sup>e</sup> siècle  
Larg. : 6 cm - Poids de la monture 8,61 g. 600 / 800 €
- 91** **Bracelet** rigide ouvrant et bague à motif carré ou rectangulaire en agate par Christian Lacroix.  
Poids brut : 66,35 g. 300 / 400 €
- 92** **Bague** toi et moi en or gris 18K (750) sertie de deux perles de culture coupées d'un « S » sertie de diamants taillés en brillant.  
Poids brut : 8,58 g. 600 / 800 €
- 93** **Demi-alliance** en or gris 18ct (750) sertie de 11 diamants taillés en brillant  
Tour de doigt 47 - Poids brut : 2,92 g. 150 / 200 €
- 94** **Trois bagues** en or jaune 18 ct (750) ornées de pâte de verre ou grenats.  
Poids brut : 4 g. 60 / 80 €
- 95** **Pendentif** en or gris 18K(750) serti d'un diamant demi-taille, la bélière, de trois diamants taillés en rose.  
Poids du diamant environ 3,90 ct.  
Longueur 44 cm - Poids brut : 4,55 g. 12 000 / 15 000 €
- 96** **Bague** en platine (950) sertie d'un diamant taille brillant, la tête ajourée comme l'épaule serti de 8/8.  
Poids du diamant environ 3,74 ct.  
Poids brut : 5,16 g.  
Certificat LFG n°316071 du 05/02/2016 attestant selon leur opinion couleur F pureté SI1 18 000 / 20 000 €
- 97** **Double clip** de corsage en platine (950) et or gris 18 ct (750) chacun de forme triangulaire mouvementée serti de diamants taillés en brillant et en baguette.  
Epoque 1930  
Larg. : 6 cm - Poids brut : 26,3 g. 2 000 / 3 000 €
- 98** **Barrette** en platine (950) et or gris 18 ct (750) à décor d'entrelacs serts de diamants taillés en brillant l'un plus important et de pierres bleues imitation calibrées.  
Epoque 1930  
Larg. : 6,2 g. - Poids brut : 8,57 g. 600 / 800 €
- 99** **Paire de pendants d'oreilles** en or gris 18K (750) chacun serti de quatre diamants taille ancienne en chute.  
Poids total des diamants environ 3,50 ct  
Hauteur : 3,5 cm - Poids brut : 7,45 g. 6 000 / 10 000 €
- 100** **Bague** hélicoïdale en or gris et platine 18K (750) ornée d'un saphir épaulé de deux lignes de diamants taille ancienne.  
Dans le goût de Templier  
Epoque 1930  
Poids brut : 15,38 g. 1 200 / 1 500 €
- 101** **Bracelet** en platine (950) articulé de neuf maillons carrés à ressauts, serts chacun d'un diamant taillé en brillant, de deux diamants taillés en navette et de diamants plus petits, réunis par des agrafes triples serties de diamants calibrés.  
Epoque 1930  
Pds de chaque diamant central env 0,50 ct  
Larg. : 17,7 cm - Poids brut : 55,11 g. 15 000 / 20 000 €



- 102 Bague** en or gris 18K (750) ornée d'un rubis ovale dans un semi de diamant taillés en navettes et taillés en brillant.  
Tour de doigt : 55,5  
Poids brut : 6,55 g. 1 200 / 1 500 €
- 103 Bague** en or gris 18K (750) ornée d'un diamant taillé en brillant épaulé de deux diamants tapers.  
Poids du diamant 5,12 ct.  
Poids brut : 7,12 g.  
Certificat LFG en date du 1<sup>er</sup> mars 2016 n°316530 attestant selon leur opinion : couleur J, pureté VVS2 70 000 / 80 000 €
- 104 Bracelet** en or gris 18ct (750) orné de diamants taillés en brillant et d'une pierre verte imitation (transf)  
Larg. : 16,2 cm - Poids brut : 22,82 g. 600 / 800 €
- 105 Bague** en platine ajouré ornée d'un diamant taillé en brillant.  
Poids du diamant : 4,32 ct.  
Poids brut : 5,71 g.  
Certificat LFG en cours 40 000 / 45 000 €
- 106 Bague** en platine et or jaune 18K (750), sertie d'un rubis ovale dans un entourage de 14 diamants taillés à l'ancienne.  
Poids du rubis environ 2,30 ct.  
Poids brut : 4,95 g.  
Certificat GEM Lab : selon leur opinion : Birman sans indication de traitement thermique à haute température 9 000 / 12 000 €
- 107 Pendentif** en platine (950) serti de diamants taillés en rose et d'un diamant taillé à l'ancienne en pampille, chaîne de cou en or gris 18 ct (750) .  
Larg. : 38 cm - Poids brut : 5,8 g. 150 / 200 €
- 108 Bague** en platine sertie d'un diamant taille ancienne.  
Poids du diamant environ 2,10 ct  
Tour de doigt : 54,5  
Poids brut : 3,96 g.  
(égrisé) 5 000 / 6 000 €
- 109 Une chatelaine** en argent dans le goût du XVIII<sup>e</sup> siècle  
50 g. 50 / 100 €
- 110 Collier** en or jaune 18K (750) formé d'un jonc agrafé de deux pompons.  
Vers 1950  
Longueur 41 cm - Poids brut : 29,54 g. 500 / 600 €
- 111 Bague** en or gris 18K (750) ornée d'un diamant taille ancienne.  
Poids du diamant environ 0,35 ct.  
Tour de doigt : 56  
Poids brut : 3,88 g. 120 / 150 €
- 112 Alliance** en or gris 18ct (750) sertie de diamants taillés en brillant.  
Tour de doigt 54 - Poids brut : 3,19 g. 200 / 300 €
- 113 Montre** bracelet de dame en platine (950) et or gris (750), mécanique à boîtier rectangulaire à pans et attaches serties de diamants taillés en brillant, le tour de poignet souple tressé.  
Epoque 1930  
Larg. : 16,5 - Poids brut : 21,30 g. 700 / 900 €
- 114 Alliance** en or gris (750) sertie de diamants taillés en huit huit.  
Tour de doigt 53,5 g. - Poids brut : 3,42 g. 250 / 350 €
- 115 Bracelet** ruban souple en or jaune 18K (750) en maille pressée.  
Longueur 19 cm - Poids brut : 43,54 g.  
(accidents) 700 / 800 €
- 116 Pendentif** en or jaune 18K (750) sertie d'une pierre violette ovale  
Hauteur 5 cm - Poids brut : 6,06 g. 120 / 140 €
- 117 Paires de boutons d'oreilles** en or gris 18K (750) serties chacun d'une émeraude.  
Poids brut : 1,37 g. 130 / 150 €
- 118 Broche** stylisée d'un lys en or jaune 18K (750) les pétales émaillés, le pistil serti de diamants taillés en brillant.  
Vers 1990  
Hauteur 5,5 cm - Poids brut : 19,23 g. 600 / 800 €
- 119 Broche** stylisée d'un oiseau sur une broche en or jaune 18K (750) l'œil serti d'un rubis cerné de diamant 8/8, le corps orné d'émeraudes.  
Vers 1960  
Hauteur : 4 cm - Poids brut : 30,13 2 000 / 3 000 €
- 120 Collier** en or jaune 18K(750) à maille palmier souligné de rosettes ou quartfeuilles en chute serties de saphirs, diamants, rubis ou émeraudes. (accidents)  
Longueur 52 cm - Poids brut : 27,70 g. 1 800 / 2 500 €
- 121 Cinq débris de broche** en or jaune 18K (750) stylisés de fleurs ou de feuilles serties de diamants ou d'émeraudes.  
Poids brut : 35,12 g. 2 000 / 3 000 €
- 122 Bague** en or jaune (750) stylisée d'une tête d'insecte, sertie de diamants, rubis, saphirs et d'émeraudes.  
Poinçon de LALAOUNIS  
Poids brut : 9,22 g.  
Ecrin 800 / 1 200 €
- 123 Bague** en or gris et or jaune 18k (750) sertie d'une émeraude rectangulaire à pans épaulée de deux diamants triangulaires, le panier de quatre diamants baguette.  
Poids de l'émeraude environ 3,30 cts.  
Poids brut : 6,21 g.  
(givres ouvert) 3 800 / 4 500 €
- 124 Broche** ovale en or jaune 18K (750) sertie de treize émeraudes en chute, dans un encadrement mouvementé ajouré de rinceaux et partiellement émaillé noir.  
Inscription au dos « Aylescas de ordonez »  
Poinçon d'orfèvre Sbiglid & David vers 1870  
Hauteur 4,5 cm - Poids brut : 18,16 g. 2 500 / 3 000 €
- 125 Bague** dôme en or jaune 18K (750) ornée d'une émeraude cabochon ovale dans un pavage de diamants taille moderne.  
Poids de l'émeraude : environ 5,50 ct.  
Tour de doigt : 52  
Poids brut : 15,59 g. 2 000 / 2 500 €
- 126 Bague** en or jaune 18K(750) sertie d'un péridot entre quatre grenats et six diamants taillés en brillant.  
Poids brut : 5,64 g. 250 / 300 €



- 127 Bague** en or jaune 18K (750) ornée d'une émeraude rectangulaire à pans épaulée de 6 diamants taillés en brillant .  
Poids brut : 2,90 g. 400 / 500 €
- 128 Diamant** taillé en brillant monté en pendentif, la chaîne en or jaune 18K (750)  
Poids du diamant environ 0,65 ct.  
Longueur 40 cm - Poids brut : 4,15 g. 1 600 / 1 800 €
- 129 Bague** en or jaune 18 ct (750) sertie d'une émeraude entourée de diamants taillés en brillant.  
Poids brut : 2,51 g. 100 / 150 €
- 130 Bague** en or gris 18ct (750) à double filin sertie de 7 diamants taillés en brillant  
Tour de doigt 54 - Poids brut : 4,91 g. 180 / 200 €
- 140 Bague** en or jaune 18 ct (750) sertie de trois diamants taille princesse.  
Poids brut : 4,5 g. 180 / 200 €
- 141 Bague** en or jaune 18 ct (750) sertie d'une pierre bleue imitation entourée de diamants taillés en brillant.  
Poids brut : 9,54 g. 450 / 500 €
- 142 Bague** en or jaune 18 ct (750) sertie d'un saphir entouré de diamants taillés en brillant.  
Poids brut : 3,32 g. 160 / 180 €
- 143 Bague** en or jaune 18 ct (750) ornée d'un rubis entouré de diamants taillés en brillant.  
Poids brut : 3,21 g. 120 / 150 €
- 144 Bague** marquise en or gris 18 ct (750) sertie de diamants taillés en brillant et en navette.  
Poids brut : 10,52 g. 280 / 300 €
- 145 Bague** demi-jonc en or jaune 18 ct (750) quadrillée d'émeraudes.  
Tour de doigt 54 - Poids brut : 4,82 g. 150 / 200 €
- 146 Paire de boutons d'oreilles** carrés en or jaune 18 ct (750) sertis de diamants et de saphirs de même forme.  
Poids brut : 2,01 g. 50 / 80 €
- 147 Paire de dormeuses** en or jaune 18 ct (750) sertie d'un diamant taillé en brillant et bague en or gris 18ct (750) ornée d'un verre bleu.  
Poids brut : 4,22 g. 180 / 200 €
- 148 Alliance** en or gris 18ct (750) sertie de diamants taillés en brillant  
Tour de doigt 54 - Poids brut : 3,82 g. 120 / 150 €
- 149 Dé à coudre** en or jaune 18 ct (750)  
Epoque restauration  
Poids brut : 2,91 g. 70 / 90 €
- 150 Pendentif** nœud de ruban en or jaune 18 ct (750), comme la bélière sertis de diamants taillés en rose.  
Fin du XIX<sup>e</sup> siècle  
Haut : 3 cm - Poids brut : 6,13 g. 130 / 150 €
- 151 Élément de broche trembleuse**, stylisé d'une fleur sertie de diamants taillés à l'ancienne, les étamines de perles fines, (transformée en pendentif).  
Fin du XIX<sup>e</sup> siècle  
Haut : 4,5 cm - Poids brut : 16,30 g. 1 200 / 1 600 €
- 152 Broche** en or jaune (750) et platine (950) stylisée d'un drapé noué semé et agrafé de diamants taillés en brillant.  
Vers 1950  
Haut : 6,7 cm - Poids brut : 24,41 g. 600 / 800 €
- 153 Collier** indien de style Jaipur, en or jaune 18 ct (750) émaillé polychromeserti de diamants table.  
Poids brut : 67,10 g. 1 200 / 1 500 €
- 154 Broche** en or jaune 18 ct (750) stylisée d'une rosace sertie de diamants taillés à l'ancienne, au centre, d'une perle de culture encadrée de saphirs et de rubis cabochon eu facettés.  
Diam. : de la perle 11 m  
Diam. : 3 cm - Poids brut : 34,75 g. 4 500 / 6 000 €
- 155 Collier** de perles de culture en légère chute, le fermoir en or gris 18 ct (750).  
Diam. : 15/17 mm - Larg. : 47 cm 10 000 / 12 000 €
- 156 Clip de corsage** en or jaune et or gris 18 ct (750) formé d'une chute de disques soulignés de diamants taillés en brillant, d'un semis de rubis ronds, de saphirs baguette et de volutes unies.  
(acc)  
Vers 1960  
Haut : 7,1 cm - Poids brut : 41,44 g. 2 500 / 4 000 €
- 157 Peigne** de chignon en écaille blonde, la monture en or jaune 18 ct (750) stylisée d'une torsade unie ou sertie de diamants taillés en brillant.  
Signé Van Cleef & Arpels 131983 S 4.  
Larg. : 7 cm - Poids brut : 17,85 g. 1 500 / 2 500 €
- 158 Pendentif** en or jaune 18K (750) stylisant une pépite.  
Longueur 59 cm - Poids brut : 14,47 g. 280 / 300 €
- 159 Bague** en or jaune 18K (750) orné d'un camée en corail, gravé d'un profil de jeune femme  
Poids brut : 6,52 g. 350 / 380 €
- 160 Bague** en or gris 18K(750) sertie d'un diamant piriforme taillé à l'ancienne.  
Poids du diamant : 2,50 ct  
Poids brut : 2,69 2 000 / 2 200 €
- 161 Bague** en or gris (750) stylisant une fleur à six pétales entièrement sertie de diamants.  
Tour de doigt : 55  
Poids brut : 32,99 g. 1 600 / 1 800 €
- 162 Bague** en or jaune 18 ct (750) sertie d'un rubis entouré de diamants taillés en brillant.  
Poids brut : 3,01 g. 100 / 120 €
- 163 Paire de boutons d'oreilles** en or jaune 18 ct (750) sertis de diamants taillés en brillant et de saphir baguette.  
Poids brut : 3,95 g. 120 / 150 €
- 164 Paire de boutons d'oreilles** en or gris 18ct (750) sertis chacun d'un diamant et d'une aigle marine.  
Poids brut : 2,91 g. 70 / 80 €
- 165 Paire de boutons d'oreilles** oblongs en or gris 18ct (750) sertis de rubis et de diamants taillés en brillant  
Poids brut : 4,12 g. 120 / 150 €



- 166 Bracelet** souple en or jaune 18K (750) orné de 10 cabochons de jaspe, béryl verre, amazonite, rhodonite, labradorite, citrines et onyx.  
Longueur 17 cm - Poids brut : 25,74 g. 150 / 200 €
- 167 Bague** demi-jonc en or jaune 18K (750) sertie d'un diamant taille en ancienne.  
Poids brut : 7,47 g. 200 / 300 €
- 168 Bracelet** en or jaune 18K (750) formé de segments à maille corde ou filetée.  
Longueur 18,5 cm - Poids brut : 18,29 g. 350 / 400 €
- 169 Pièce en or jaune** 18K (750) de 25 centimes Camerounais.  
Poids brut : 1,98 g. 30 / 40 €
- 170 Pendentif** cœur en or gris 18ct (750) partiellement serti de diamants taillés en brillant  
Poids brut : 2,50 g. 70 / 90 €
- 171 Bague** en or jaune 18K (750) ornée d'un diamant demi-taille ancienne.  
Poids du diamant environ 1 ct.  
Poids brut : 10,75 g. 1 200 / 1 500 €
- 172 Collier** de perles de culture en chute, le fermoir en or gris 18K (750) orné de deux saphirs pain de sucre épaulé de deux diamants.  
Epoque 1930  
Longueur 57,5 cm - Poids brut : 16,84 g. 300 / 400 €
- 173 Lots de cinq bagues** en or jaune 18K(750) comprenant deux chevalières, un mousqueton, deux bagues sertie d'onyx l'autre de rubis synthétique.  
Poids brut : 39,07 g. 600 / 700 €
- 174 Broche** en or jaune 18K (750) rayonnante de filins semés de turquoises.  
Hauteur 5 cm - Poids brut : 15,34 g. 220 / 250 €
- 175 Broche** en or jaune 18K (750) stylisant un aigle tenant une perle dans son bec.  
Longueur 5,5 cm - Poids brut : 2,50 g.  
(Accidents) 40 / 60 €
- 176 Broche** triangulaire ajourée en or jaune 18K (750) sertie d'un saphir et d'une perle imitation.  
Travaille suisse vers 1900  
Poids brut : 1,93 40 / 60 €
- 177 Lots de deux briquets** en métal doré à décor guilloché chiffré CB et MC.  
Signés « Dupont » 40 / 60 €
- 178 Paire de boutons de manchette** filetés en acier et or jaune 18K(750).  
Signé Boucheron 34033.  
Vers 1990  
Poids brut : 13,87 g.  
Ecrin 600 / 800 €
- 179 Pendentif** en or jaune 18K (750) fait d'un anneau agrafé serti de diamant taillé en brillant ou en bague et de saphirs ovale au centre, ou calibrés.  
Vers 1980, signé Octavio Sarcla  
Hauteur 4 cm - Poids brut : 18,55 g. 2 500 / 3 000 €
- 180 Paire de boutons de manchette** en or 18K (750) à deux disques concaves en onyx ornés d'un diamant taille ancienne entre 4 diamants . (accidents)  
Vers 1950  
Poids brut : 6,72 g. 800 / 1 000 €
- 181 Paire de boutons de manchette** en tanzanite et en or gris 18K (750) incrustés de quatre diamants taillés en brillant.  
Poids brut : 5,12 g.  
(Egrisures) 1 000 / 1 500 €
- 182 Paire de boutons de plastron** et 2 boutons de manchette en or gris 18K(750)sertis de cabochons de lapis cannelé incrustés ou entourés de diamants taillés en brillant .  
Signé BULarg. : ARI.  
Poids brut : total : 17,00 g.  
Ecrin 4 000 / 5 000 €
- 183 Bague** en or jaune 18K (750) et platine ornée dans le sens du doigt d'un rubis rond entre de deux diamants piriformes demi-taille, l'épaulement serti de diamants taille ancienne en chute .  
Poids du rubis : env. 1,80 ct  
Poids total des diamants environ 1,50 ct  
Poids brut : 4,74 g. 4 500 / 5 500 €
- 184 Bracelet** en or jaune 18K (750) à maille ovale chaînée ou cannelée.  
Vers 1950  
Longueur 20 cm - Poids brut : 20,60 g. 400 / 500 €
- 185 Bague** ajourée en or jaune 18K (750) sertie d'un cabochon de corail.  
Poids : 5,43 g. 300 / 400 €
- 186 Bague** en or jaune 18K (750) ornée d'un saphir ovale épaulé de six diamants taillés en brillant.  
Poids du saphir : env. 4,50 cts  
Poids brut : 6,04 g. 1 800 / 1 900 €
- 187 Bague** demi-jonc en or jaune 18K (750) ornée d'un saphir ovale dans un entourage de diamants.  
Poids brut : 3,82 g. 250 / 300 €
- 188 Bague** en or jaune 18K (750)sertie d'un saphir dans un pavage de diamant taillés en brillant.  
Poids brut : 5,91 g. 300 / 400 €
- 189 Bracelet** fait d'un cordon orné d'un « Jolly Roger » en or jaune 18K (750), les fémurs en métal  
Poids brut : 11,85 g. 400 / 500 €
- 190 Saphir** jaune rectangulaire ovalisé.  
Poids de la pierre : 40,23 cts 2 200 / 2 800 €





## MONTRES

- 191 Montre** de gousset en métal chromé.  
Cadran signé « Waltham ».  
Début du XX<sup>e</sup>. 150 / 200 €
- 192 Montre** de gousset savonnette en or 18K (750) uni à répétition des minutes et sonnerie grand carillon par poussoir. (accidents et manque)  
Cadran à chiffres arabes.  
Travail Suisse  
Vers 1900  
Diam. : 5,5 cm - Poids brut : 121,65 g. 1 500 / 2 000 €



- 193 Montre** à boîtier rond en or jaune 18K (750), mécanique, cadran des secondes à six heures.  
Cadran signé « Juvenia. Fab Suisse »  
Vers 1950  
Poids brut : 24,87 g. 200 / 300 €
- 194 Montre** bracelet de dame en acier et or 18k à quartz cadran rond quadrillé, verre saphir, fermoir déployant. Mouvement Jaeger-le-Coultre (révisé).  
Signé Jaeger-le-Coultre Albatros 146210.5 580 / 650 €
- 195 Montre** bracelet de dame quartz en acier à boîtier rond, index à chiffres romain, guichet dateur à 3 heures, couronne pivotante.  
signé « Ebel ».  
Diam. : 28 mm 200 / 300 €
- 196 Montre** bracelet d'homme à quartz en acier et métal doré « 21 de chez Cartier » à quartz, cadran blanc.  
Signée Must 901026713  
Dans son écrin avec une facture de réparation et un état descriptif 1 000 / 1 100 €
- 197 Montre** bracelet de dame en or jaune (750) modèle Cougar à quartz, boîtier rond, cadran ivoire à guichet dateur, bracelet vannerie, boucle déployante.  
Signé Cartier 887906  
Poids brut : 68,51 g. 1 800 / 2 000 €

- 198 Montre** bracelet de dame en acier. Mouvement quartz. Modèle « Reflet », signé « Boucheron » n°Al 26335.  
On joint deux bracelets de rechange en cuir « Boucheron »  
Vers 1990 1 000 / 1 150 €
- 199 Montre** bracelet de dame à quartz en modèle « La Strada » acier à boîtier rectangulaire et tour de poignet à godrons bombés.  
Signée Chopard  
Vers 2000 800 / 1 200 €
- 199B Montre** bracelet « Skin diamonds » à quartz à boîtier rond en plastique.  
Cadran serti de diamants et signé Swatch 500 / 600 €
- 200 Montre** bracelet de dame en acier à boîtier rond, cadran brun à chiffres arabes luminescents, bracelet cuir.  
Signée Rolex précision  
Diam. : 5,4 cm  
Epoque 1930 900 / 1 500 €
- 201 Montre** bracelet de dame à quartz en or jaune 18 ct (750/000) à boîtier rond, cadran à chiffres italiques  
Bracelet à boucle en or.  
Cadran et fond signés Hermès  
Diam. : 2,4 cm - Poids brut : 24,45 g. 1 000 / 1 500 €
- 202 Montre** bracelet de dame en or jaune 18ct (750/000) à boîtier carré, cadran à chiffres romain, bracelet à boucle métal.  
Cadran et mécanisme signés Audemars Piguet  
Côté 2,4 cm - Poids brut : 21,15 g. 1 200 / 1 500 €
- 203 Montre** bracelet de dame Rolex Oyster Perpetual Date en acier, cadran noir à guichet dateur, le tour de la lunette serti de diamants taillés en brillant.  
Signée 6519  
Diam. : 2,3 cm  
En l'état, à réviser. 1 200 / 1 500 €
- 204 Montre** bracelet de dame en acier quartz à boîtier tonneau en acier, cadrannoir rond, guichet dateur à 3 heures,  
Signée « Omega, Seamaster »  
Vers 1970 150 / 200 €
- 205 Montre** bracelet d'homme mécanique en acier à boîtier rond, secondes à 6 heures, index bâtons, cadran argent mat.  
signée « Jaeger-leCoultre ».  
Mécanisme à « fausse cotes » n°1094016.  
Vers 1960  
Diam. : 35mm 300 / 400 €
- 206 Montre** bracelet de dame en acier et or Rolex Oyster perpetual date à couronne unie cadran doré, bracelet à trois bandes.  
Signée 800 / 1 200 €
- 207 Montre** bracelet de dame en or jaune 18 ct (750) à boîtier rond et couvercle serti d'un diamant taillé en brillant.  
Signée NovLux  
Larg. : 17,2 cm - Poids brut : 22 g. 350 / 450 €
- 208 Montre** bracelet de dame en or jaune 18 ct (750) à boîtier ovale, bracelet souple pressé.  
Signé Lip  
Vers 1950  
Poids brut : 29,27 g. 450 / 500 €



- 209 Montre** bracelet de dame mécanique en or jaune 18K (750) le boîtier rectangulaire épaulé de quatre lignes de rubis baguette, le bracelet de demi-cylindres.  
Epoque 1950  
Longueur 19 cm - Poids brut : 39,45 g. 700 / 800 €
- 210 Montre** bracelet de dame en or jaune 18 ct (750) à boîtier rond, bracelet souple cannelé.  
Signée Lip  
Vers 1950  
Larg. : 16,8 cm - Poids brut : 30,88 g. 500 / 600 €
- 211 Montre** de cheminot en métal doré, le fond à décor de chasseur sur fond laqué noir, encadrement feuillagé.(acc)  
Début du XX<sup>e</sup> siècle  
Diam. : 6,6 cm 200 / 300 €
- 212 Oeuf en argent** (supérieur à 800/000) guilloché émaillé bleu appliqué d'armoiries à support en or jaune 18 ct (750), ouvrant, il contient une montre en métal doré et un système en argent (supérieur à 800/000) (acc).  
Signée Kendall  
Haut : 6 cm - Poids brut : total 159,76 g.  
Dans son écrin 1 500 / 2 000 €
- 213 Montre** de gousset chronographe en argent 800/000, à deux compteurs auxiliaires et chaîne giletère.  
Mécanisme signé Zénith  
Diam. : 5,2 cm 400 / 500 €
- 214 Montre** bracelet acier d'homme automatique à boîtier tonneau en acier, guichet à 3 heures pour la date et les quantités, modèle « Seamaster »  
Cadran signé « Omega »  
Vers 1980 1 000 / 1 200 €
- 215 Montre** bracelet d'homme en acier automatique Audemars Piguet, Dual Time Millenary Maserati à boîtier ovale à trois compteurs auxiliaires et réserve de marche ; bracelet cuir à boucle déployante.  
Signé 432/900 F 43446  
Larg 4,6 cm 5 000 / 7 000 €
- 215B Montre** bracelet d'homme à quartz, boîtier rond, cadran à guichet dateur et trotteuse centrale, bracelet à boucle déployante.  
Cadran signé Hublot MDM  
Diam. : 3,5 cm 600 / 1 000 €
- 216 Montre** bracelet d'homme mécanique à boîtier rond en acier, compteur des secondes à 6 heures, index à chiffres romains. Cadran et mécanisme signé « Omega », mouvement spécial 30T  
Diamètre : 31 mm  
(cadrant usé) 1 000 / 1 200 €
- 217 Montre** bracelet d'homme Oméga automatic Speedmaster en acier, à trois cadrans auxiliaires et deux guichets pour les jours et la date, boîtier tonneau, bracelet à trois bandes.  
Diam. : 4 cm 1 000 / 1 500 €
- 218 Montre** bracelet d'homme mécanique à boîtier rond en acier, cadran noir, secondes à six heures, index chiffres arabe  
Signé « Jaeger Lecoultre »  
Vers 1930  
Diam. : 32 mm 1 000 / 1 200 €
- 219 Montre** bracelet d'homme automatique en acier à boîtier tonneau, index bâtons, cadran noir signé « Omega Constellation automatic ».  
Mécanisme n°22710092 400 / 500 €
- 220 Montre** bracelet d'homme mécanique à boîtier rond en or 18K (750), secondes à 6 heures, index chiffres arabe.  
Cadran, double fond et fond signés « Patek philippe » n°289686.  
Mécanisme signé n°80609.  
Poinçon de Genève.  
1924  
Diam. : 33 mm - Poids brut : 38,20 g.  
Accompagnée d'un extrait d'archives Patek 8 500 / 10 000 €
- 221 Montre** bracelet d'homme en acier à boîtier rond, guichet date et quantités à 3 heures.  
signé « Omega, Seamaster electronic ».  
Vers 1970  
Diam. : 40 mm 800 / 1 000 €
- 222 Montre** bracelet d'homme quartz à boîtier rond en titanium, signé « IWC International watch Co Schaffhausen <<http://www.iwc.com/>> , porsche design ».  
Vers 2000  
Diam. : 32 mm 300 / 500 €
- 223 Montre** bracelet d'homme automatique en aluminium à boîtier rond, bracelet caoutchouc, index bâtons, guichet dateur à 3 heures, cadran signé BVLarg. :ARI  
Vers 2000  
Diam. : 37 mm 700 / 900 €
- 224 Montre** bracelet d'homme mécanique à boîtier rond en acier, cadran argent mat ,secondes à six heures, index chiffres arabe  
Signé « Omega ».  
Vers 1950  
Diam. : 32 mm 150 / 200 €
- 225 Montre** bracelet d'homme automatique en acier et or 18K (750) index chiffres romain, guichet dateur à 3 heures, cadran signé « Ebel Discovery automatic »  
Vers 1980  
Diam. : 37mm 600 / 800 €
- 226 Montre** bracelet d'homme quartz en acier à cadran rond, guichet dateur à 6 heures, index à chiffres romains.  
signé « Corum ».  
Diam. : 35 mm 800 / 1 200 €
- 227 Montre** bracelet d'homme à sonnerie réveil en métal doré à boîtier rond, index Bâtonnets, trotteuse centrale, bracelet cuir.  
Signée Vulcain Cricket  
Vers 1960 700 / 800 €
- 228 Montre** de gousset savonnette en argent uni pour le marché Turc le cadran émaillé, trotteuse des secondes à 6 heures, double fond métal .  
Fin du XIX<sup>e</sup> siècle  
Diam. : 5,5 cm 200 / 300 €
- 229 Montre** bracelet d'homme mécanique en acier à boîtier rond, index bâtons, cadran argent mat. (accidents et manque le bracelet)  
signé « Omega ».  
Mécanisme n°11624730  
Vers 1960  
Diam. : 35 mm 200 / 300 €



215



214



226



220



227



216



224



223



222



217



225



221



218



219

## OBJETS DE VITRINE

- 230** **Nécessaire de bal** en argent ciselé et émaillé blanc.  
Il ouvre sur trois compartiments : un poudrier et sa houppette, une case, l'autre case comportant un miroir au revers du couvercle. Un tube à rouge-à-lèvres prévu pour être dissimulé dans le gland détaché y est joint.  
Le couvercle de la grande case est revêtu d'une plaquette pour prendre des notes à l'aide d'un crayon manquant.  
Avec sa dragonne.  
Poids brut : 140 g. 1 000 / 1 200 €
- 231** **Boîte ronde** en poudre d'écaille cerclée de bandeaux ciselés de culots feuillagés, le couvercle orné sous verre du profil de Louis XVI sur fond rayonnant en or. Signé Dumarest. F (acc et mq)  
Poinçon du Maître Orfèvre Jacques Antoine Levasseur reçu en 1770  
Paris 1774  
Diam. : 7,5 cm - Poids brut : 103,31 g 1 200 / 1 500 €
- 232** **Cachet balustre** en cornaline et argent (supérieur à 800/000) doré ciselé d'un chien sur une terrasse ciselée, la base gravée d'armoiries.  
Fin du XIX<sup>e</sup> siècle  
Haut : 8,8 cm - Poids brut : 51,8 g.  
Dans son écrin 120 / 150 €
- 233** **Nécessaire de voyage** en argent gainé de galuchat vert  
Manque le Dé, usures.  
XIX<sup>e</sup> siècle. 300 / 400 €
- 234** Châtelaine de montre en métal argenté, à décor de carquois, paniers fleuris et volatiles.  
XVIII<sup>e</sup> siècle.  
Long : 13,5 cm. 60 / 80 €
- 235** **Etui** à monnaie en argent, en forme de cochon, avec un anneau.  
Travail probablement allemand, XX<sup>e</sup>, titre 800 / 1000<sup>e</sup>  
Long : 6,5 cm.  
On joint un petit étui cylindrique en argent, à décor repoussé de feuillage et personnages.  
Allemagne vers 1900.  
Haut : 3 cm - Diam. : 2,6 cm.  
Poids total : 54 g. 30 / 40 €
- 236** **Boîte** rectangulaire en argent et émail polychrome, le couvercle orné de motifs géométriques et cercles entrelacés, les côtés ciselés de fleurs et feuillages, le fond guilloché.  
Allemagne fin XIX<sup>e</sup> début XX<sup>e</sup> siècle.  
Haut : 1 cm - Long : 7,7 cm - Larg : 4,7 cm  
Poids brut : 91 g.,  
titre 935/1000<sup>e</sup>  
(petits accidents). 60 / 80 €
- 237** **Etui** rectangulaire en argent, à décor de fleurs et feuillages dans des réserves sur fond guilloché.  
Poinçon de l'orfèvre David Pettifer, reçu en 1847.  
Birmingham 1856.  
Long : 9,5 cm - Larg : 6,8 cm - Poids : 53 g.  
(Petits chocs). 60 / 80 €
- 237B** **Etui** en argent et argent doré, guilloché et orné de frises de laurier, le couvercle présente six trous. Signé F. Lenoir 19 Bd. Des Capucines à Paris.  
France, Paris, vers 1900.  
Poids brut : 15 g. 120 / 150 €
- 238** **Quatre petits supports de salières** en argent et ivoire, de forme ronde, à décor de fleurs et palmettes.  
Paris 1819-1838.  
Haut ; 3,7 cm - Diam. : de la base : 5,3 cm  
Poids brut : 284 g. 70 / 80 €



231

233

232

230

## ORFÈVRE

- 239 Quatre cuillères** en vermeil, et émail, pour une, le manche à extrémité torsadé et décor de rosaces et entrelacs, le cuilleron gravé d'enroulement feuillagés, Londres 1910, Long : 14,8 cm ; Pour une à manche tronconique torsadé, le cuilleron niellé, à décor de fleurs sur fond noir, Moscou vers 1880, Long : 10,7 cm ; pour une, émaillée blanc sur fond guilloché, l'intérieur du cuilleron gravé d'une inscription, Norvège fin XIX<sup>e</sup> début XX<sup>e</sup>, Long : 10,8 cm ; pour une, le manche à décor en plique à jour de motifs à volutes et rosace stylisée, le cuilleron gravé de feuillage, Europe continentale fin XIX<sup>e</sup>, Long : 11,5 cm, Poids total brut : 83 g. 70 / 80 €
- 240 Quatre dessous de bouteille** en métal argenté, la bordure perlée. Diam. : 14,6 cm. 10 / 20 €
- 241 Douze fourchettes** à gâteaux, en argent, modèle piriforme uni-plat. Orfèvre Hénin. Poids : 773 g. Dans un écrin gainé vert. 300 / 340 €
- 242 Petite casserole** en argent, le manche à pans en bois noir. Gravée d'un monogramme. Haut : 6,5 cm - Diam. : 10 cm - Poids : 182 g. 100 / 150 €
- 243 Service de couverts** en argent, modèle piriforme à contours, médaillons et feuillages stylisés ; gravé d'un monogramme ; composé de : douze cuillers et vingt-quatre fourchettes de table ; douze cuillers et douze fourchettes à entremets ; douze fourchettes et douze couteaux à poisson ; douze fourchettes à gâteaux ; douze fourchettes à huîtres ; douze cuillers à café ; un service à poisson (2 pièces) ; un couteau à glace ; un couvert à salade (2 pièces) ; une louche ; une cuiller à sauce ; une cuiller et une fourchette à ragoût ; une pince à sucre. Sur manche fourrés : un couteau et une fourchette de service ; douze couteaux de table ; douze couteaux à fromage, lames acier. Orfèvre Christofle et Tétard Frères - XX<sup>e</sup>. Poids des pièces autres que celles sur manches : 7 kg 935. Poids des pièces sur manches : 1 kg 875. 4 000 / 6 000 €
- 244 Jardinière** ovale en argent, posant sur quatre pieds circulaires feuillagés, la galerie ajourée d'arceaux et médaillons gravés d'armoiries surmontées d'une couronne de comte dans un entourage de feuillage et rubans, les anses géométriques. Orfèvre Odier - Fin XIX<sup>e</sup>, début XX<sup>e</sup>. Long : 47 cm - Larg : 28,5 cm - Poids : 1 kg 957. 1 000 / 1 500 €
- 245 Pot à lait** en argent, posant sur un piédouche, sur le corps ciselé de rosaces entre deux moulures de rais cœur, l'anse en bois noir à attache de mascarons à tête d'homme barbu, gravé d'un monogramme. Poinçon de l'orfèvre Léonard Chatenet, insculpation 1807, Paris 1819-1838. Haut : 21 cm - Poids brut : 355 g. (l'anse en bois fendu). 120 / 150 €
- 246 Ecuelle** couverte en argent, le couvercle à doucine et moulures defilets, surmonté de la prise faite de feuillages, les oreilles triangulaires à contours ornées de fleurs et motifs feuillagés sur fond amati. Orfèvre André Roberge (1910-1924). Haut : 13,5 cm - Diam. : 21 cm - Poids : 1 kg 215. (petits accidents). 450 / 600 €
- 247 Service à thé** en argent, modèle de style régence, octogonal à pans, posant sur une bâte, gravé de rinceaux, feuillages et coquilles sur fond amati, les anses en ivoire ou argent. Composé de : une théière, un sucrier et son couvercle, un pot à lait. Orfèvre Tétard Frères. Poids brut : 1 kg 725 (fentes à l'ivoire). 600 / 800 €
- 248 Pelle à poisson** en argent, le haut ajouré de feuillage, gravé d'un poisson, le manche en bois noir. Poinçon de l'orfèvre Louis aîné Balthazard, insculpation 1810, Paris 1819-1838. Long : 34,4 cm - Poids brut : 140 g. On joint un marque page-coupe papier, en argent en forme d'épée. Orfèvre Alphonse Debain (1883-1911). Long : 30 cm - Poids : 40 g. 120 / 180 €
- 249 Chocolatière** tronconique en argent, posant sur une bâte, le couvercle surmonté de la prise en bouton, le manche en bois noir, gravée d'armoiries avec devise surmontées d'une couronne de comte. Orfèvre Boulenger, début XX<sup>e</sup>. Haut : 23 cm - Poids brut : 770 g. (choc) 250 / 350 €
- 250 Jatte** creuse en argent, de forme ronde à canaux et moulures de feuilles d'eau. Orfèvre Lagriffoul et Laval, XX<sup>e</sup>. Diam. : 20,5 cm - Poids : 315 g. 100 / 150 €





243



249



246



244



- 251 Service de couverts** en argent, modèle piriforme à contours, composé de : douze cuillers et douze fourchettes de table ; douze cuillers et douze fourchettes à entremets ; neuf fourchettes et neuf couteaux à poisson ; douze fourchettes à gâteaux ; onze pelles à glace ; quatre fourchettes à hors d'oeuvres (différentes dimensions) ; douze cuillers à dessert ; douze cuillers à café ; douze cuillers à moka ; douze fourchettes à crustacés ; quatre pièces à hors d'oeuvres ; un couvert à salade (2 pièces) ; une pelle à asperges ; une louche ; une louche à crème ; un service à poisson (2 pièces) ; une cuiller à sauce ; un couteau à glace ; une pince à sucre.  
Sur manches fourrés : un couteau et une fourchette de service ; un couteau à beurre ; douze couteaux de table ; douze couteaux à dessert ; douze couteaux à fromage.  
Orfèvre Lutz & Weiss.  
Pforzheim (Allemagne) début XX<sup>e</sup> - Titre 800/1000<sup>e</sup>  
Poids des pièces autres que celles sur manches : 5 kg 730.  
Poids des pièces sur manches : 2 kg 150. 1 500 / 1 800 €
- 252 Ercuis, service à thé** en métal argenté à décor de perles comprenant: théière, cafetière, sucrier, pot à lait et plateau. On y joint de chez Ercuis mais de modèles différents : une bouilloire et son réchaud, un pot à lait et une verseuse au manche cassé. 150 / 200 €
- 253 Vendome, service à thé** en métal argenté à décor de perles composé d'une théière, cafetière, sucrier, pot à lait et plateau. 120 / 150 €
- 254 Ensemble de couverts** en argent comprennent 16 fourchettes et 15 cuillères de table, modèle uniplat, vieillard et minerve. Poids total : environ 1900 g. 800 / 1 000 €
- 254B Petite verseuse** en argent, de forme balustre, l'anse clissée, gravée d'armoiries surmontées d'une couronne de comte. Orfèvre Henri Soufflot (1884-1910).  
Haut : 11 cm - Poids brut : 90 g.  
On y joint une casserole en argent 150 / 200 €



## MODE ET OBJETS DE VITRINE

- 255 HERMES** Paris Made in France  
Sac «Trim» 32 cm en cuir autruche gris, fermeture éclair, patte de serrage se finissant par un mousqueton, demi anse réglable. Très bon état. 1 500 / 2 000 €
- 256 HERMES** : deux cravattes (usures et tâches) 70 € / 80 €
- 257 HERMES** : deux cravattes et un foulard (usures et tâches) 100 € / 120 €
- 258 Louis Vuitton.** pochette et porte-monnaie en cuir brun monogrammés LV. Avec une lanière de cuir. 200 / 400 €
- 259 Louis Vuitton.** Valise monogrammée avec sa housse noire 1 500 / 2 000 €
- 260 Manteau** de trois quart en renard argenté. Spring frères 1 500 / 2 000 €
- 261 Nécessaire à couture** ovale en ivoire chiffré « P de S », contenant une paire de ciseaux montée or, un poinçon et un porte-aiguilles. Poids brut : des éléments : 12 g. (manquent le dé et l'aiguille à passer). 200 / 300 €
- 262 Mont blanc** Stylo plume Meisterstuck n°149. 50 / 70 €
- 263 Tabatière** en papier mâché à décor de femme en buste, une rose dans les cheveux. Dim. 13,8 x 7 cm (acc.) 80 / 100 €
- 264 Presse-papier** plaque faite dans un fragment de molaire de mammoth, la prise en forme de pachyderme en ivoire. XX<sup>e</sup> siècle. 80 / 120 €
- 265 Pendulette** réveil-matin, le boîtier en cuivre émaillé bleu à décor de feuilles. 6,8 x 7 cm. 100 / 120 €
- 266 Miniature** sur ivoire, portrait de femme en buste vêtue à la turque. (Accidents et repeints) Fin XVII<sup>e</sup> - Début XVIII<sup>e</sup> siècle. 6 x 5 cm. 80 / 100 €
- 267 Flacon** à parfum piriforme en cristal, bouchon or. (Accident) Début XIX<sup>e</sup> siècle. Hauteur : 11 cm. 100 / 150 €
- 268 Médaillon** en verre bleu à décor de putti 30 / 40 €
- 269 Mors de chape** en métal repoussé, le fond ajouré (incomplet). XIX<sup>e</sup> siècle. 20 / 30 €
- 270 Coupe-papier**, le manche tressé en argent doré. Travail de Van Cleef et Arpels, XX<sup>e</sup> siècle. Poids brut : 75 g. Avec son étui signé Van Cleef et Arpels, 22 place Vendôme, Paris (étui accidenté). 250 / 300 €

- 271 **Flacon** miniature en opaline noire à décor or.  
Vers 1930. (accidents et manques). 80 / 100 €
- 272 **Petite boîte** ronde en écaille piquée or à décor d'oiseaux.  
Fin XVIII<sup>e</sup> accidents 60 / 80 €
- 273 **Trois boucles de chaussures** en argent et strass 100 / 120 €
- 274 **Trois boucles de chaussures** en argent, métal et strass  
150 / 180 €

## BIJOUX ET PIÈCES D'OR

- 275 **Broche barrette** en or 9 carats et argent ornée au centre d'un pavage de roses.  
Poids brut : 7 g. 250 / 300 €
- 276 **Pendentif** plaquette en or jaune serti d'un petit diamant.  
Poids brut : 5,40 g. 300 / 400 €
- 277 **Broche** ronde en or jaune et onyx sertie au centre un diamant taillé en rose.  
Poids brut : 5,10 g. 300 / 350 €
- 278 **Lot comprenant une montre bracelet et une montre à gousset.** 120 / 140 €
- 279 **Collier** double rangs de perles. 100 / 180 €
- 280 **Bracelet** en or jaune, maille américaine.  
Poids : 18,5 g. 380 / 450 €
- 280B **MAUBOUSSIN**, Bague en or gris ornée d'une aigle marine et d'un double rang de diamants dans un motif losangé.  
Poids : 13 g. 600 / 900 €
- 281 **Bague** tourbillon en or jaune et or gris sertie au centre d'un petit diamant et de roses.  
Poids : 4,4 g. 100 / 150 €
- 282 **Bague** bandeau en or gris sertie de diamant dont trois centraux en ligne.  
Poids : 2,7 g. 100 / 150 €
- 283 **Bague** solitaire en or gris sertie d'un diamant  
Poids : 4 g. 2 000 / 3 000 €
- 284 **Montre** bracelet de dame en or jaune.  
Poids brut : 18,5 g. 70 / 80 €
- 285 **Lot** comprenant : trois petites bagues, une croix en nacre et 2 camées accidentés 30 / 50 €
- 286 **LIP** : lot de trois montres en métal doré 30 / 50 €
- 287 **Montre** de col en or jaune, le revers serti de brillants  
Poids brut : 17 g. 80 / 100 €
- 288 **Montre** de gousset en métal doré 10 / 30 €
- 289 **Chaîne** mailles fantaisie et or jaune.  
Poids : 19.6 g. 280 / 350 €
- 290 **Chaîne** mailles fantaisie et or jaune.  
Poids : 9 g. 100 / 150 €
- 291 **OMEGA** Constellation Montre de dame en or jaune, mouvement quartz  
Poids brut : 20,5 g. 300 / 400 €
- 292 **LIP**. Montre bracelet de dame en or jaune, mouvement mécanique. Restauration.  
Poids brut : 21g. 300 / 400 €
- 293 **Trois montres** de gousset en argent  
on y joint une montre de bracelet Aigle 30 / 40 €
- 294 **Deux bagues** et un anneau en or. L'une sertie d'un diamant, l'autre d'une pierre bleue.  
Poids brut : 5 g. 80 / 100 €
- 295 **Montre** de gousset et montre de col en or jaune (en l'état)  
Poids brut : 84 g. 300 / 400 €
- 296 **Paire de boucles d'oreilles** en or jaune chacune sertie de deux petits diamants.  
Poids : 2,2 g. 60 / 100 €
- 297 **Bague** en or jaune sertie d'un petit diamant  
Poids : 2,2 g. 120 / 150 €
- 298 **Un lot** de débris d'or dont or dentaire, montres de dames, médailles...  
Poids brut : 76 g. 400 / 600 €
- 299 **Montre** de gousset en or jaune, remontage à clef  
Cuvette en métal doré, manque la bélière.  
Poids brut : 80 g. 350 / 400 €
- 300 **Montre** bracelet d'homme en or jaune. Cadran signé boîtier anonyme.  
Poids brut : 56,2 g. 800 / 1 000 €
- 301 **Un lot** de montres et bijoux fantaisie 20 / 30 €
- 302 **Chaîne** en or jaune 10 carats  
Poids : 4,5 g.  
On y joint deux chaînes de montre en métal doré 30 / 40 €
- 303 **Lot** de deux épingles à cravate dont l'une sertie d'une perle.  
30 / 50 €
- 304 **Lot** comprenant trois montres bracelet russes. 100 / 120 €
- 305 **Une médaille** de la vierge en or jaune  
Poids : 2,3 g. 100 / 150 €
- 306 **Une médaille** d'angelot en or jaune  
Poids : 2,6 g. 100 / 150 €
- 307 **Une médaille** de la vierge en or jaune  
Poids : 2 g. 100 / 150 €
- 308 **Une médaille** de la vierge en or jaune.  
Poids : 2,2 g. 100 / 150 €
- 309 **Une médaille** de la vierge en or jaune  
Poids : 2,3 g. 100 / 150 €
- 310 **Une médaille** de la vierge en or jaune  
Poids : 2,4 g. 100 / 150 €
- 311 **Une médaille** de la vierge en or jaune  
Poids : 2 g. 100 / 150 €
- 312 **Une pièce** 20 francs or 180 / 200 €
- 313 **2 pièces** de 10 francs or et 1 pièce de 20 francs or 300 / 350 €
- 314 **4 pièces** de 20 francs or napoléon III 600 / 700 €
- 315 **Demi dollar** or californien de 1870.  
Pièce historique datant de la ruée vers l'or  
Poids : 0,5 g. 100 / 150 €
- 316 **10 pièces** de 20 francs or Suisse 2 000 / 2 200 €
- 317 **9 pièces** de 20 francs or Suisse 1 800 / 2 000 €
- 318 **1 pièce** de 20 francs or 200 / 250 €
- 319 **10 pièces** de 20 francs en or belge 1 800 / 2 000 €
- 320 **9 pièces** de 20 francs en or belge 1 800 / 2 000 €
- 321 **Lot** de pièces en argent  
Poids brut : 886 g. 400 / 500 €
- 322 **Lot** de pièces diverses 10 / 20 €

**La vente sera faite au comptant et conduite en Euros. Les frais attachés à la vente (hors magasinage et autres charges éventuelles) sont de 21,67% Hors Taxes, soit 26%TTC.**

## 1. GARANTIES

Les attributions notion d'époque ont été établies compte-tenu des connaissances scientifiques et artistiques à la date de la vente. Ces mentions sont garanties pour une durée de 5 ans à partir de la date d'adjudication. L'ordre du catalogue sera suivi. Une exposition préalable permettant aux acquéreurs de se rendre compte de l'état des biens mis en vente, il ne sera admis aucune réclamation une fois l'adjudication prononcée. Les reproductions au catalogue des oeuvres sont aussi fidèles que possible, une différence de coloris ou de tons est néanmoins possible. Les dimensions ne sont données qu'à titre indicatif. Le délai de prescription pour une action en responsabilité de la maison de vente aux enchères ROSSINI est de 5 ans. La maison de vente aux enchères ROSSINI est couverte par les assurances responsabilité professionnelle et représentation des fonds prescrites par la loi. Tous nos experts sont couverts par une assurance responsabilité professionnelle.

## 2. ENCHERES

- Ordre d'achat : Si vous souhaitez faire une offre d'achat par écrit, vous pouvez utiliser le formulaire prévu à cet effet en fin de catalogue. Celle-ci doit nous parvenir au plus tard 2 jours avant la vente, accompagnée de vos coordonnées bancaires. - Enchères par téléphone : Si vous souhaitez enchérir par téléphone, veuillez en faire la demande par écrit en utilisant le formulaire prévu à cet effet, accompagné de vos coordonnées bancaires et d'un seul numéro de téléphone ou nous pourrons vous joindre, au plus tard 2 jours avant la vente. La SVV Rossini décline sa responsabilité en cas où la communication téléphonique n'aurait pu être établie. En cas de double enchère reconnue effective par le Commissaire-Preiseur, le lot sera remis en vente, tous les amateurs présents pouvant concourir à cette deuxième mise en adjudication.

## 3. DÉFAUT DE PAIEMENT

En application de l'article L. 441-6 du Code du Commerce, en cas de retard de paiement supérieur ou égal à 30 jours après la vente, des pénalités de retard égales à 11,37 % du montant de l'adjudication (charges et taxes comprises) seront demandées à l'acheteur. L'application de cette clause ne fait pas obstacle à l'allocation de dommages et intérêts et aux dépens de la procédure qui serait nécessaire, et ne préjuge pas de l'éventuelle mise en oeuvre de la procédure de folle enchère.

## 4. FOLLE ENCHERE

Par dérogation de l'Art. 14 de la loi du 10 juillet 2000 : «A défaut de paiement par l'adjudicataire, après mise en demeure restée infructueuse, le bien est remis en vente à la demande du vendeur sur folle enchère de l'adjudicataire défaillant ; si le vendeur ne formule pas cette demande dans un délai de deux mois à compter de l'adjudication, la vente est résolue de plein droit, sans préjudice de dommages et intérêts dus par l'adjudicataire défaillant ».

## 5. RETRAIT DES ACHATS

Il est conseillé aux adjudicataires de procéder à un enlèvement de leurs lots dans les meilleurs délais afin d'éviter les frais de magasinage qui sont à leur charge. Le magasinage n'entraîne pas la responsabilité de la S.V.V. Rossini ni de l'expert à quelque titre que ce soit. Frais de magasinage Salle ROSSINI : Tout achat de mobilier volumineux (+ 0,5m<sup>3</sup>) sera envoyé en garde-meuble dès 11 heures le lendemain de la vente à la charge de l'acheteur. Pour tout acheteur présent le jour de la vente, les frais de maga - sinage sont dus à compter de 11 heures le lendemain de la vente. Pour tous ordres d'achats laissés à l'étude, les frais de magasinage sont dus à compter du 9<sup>e</sup> jour après la vente. (y compris les jours fériés). Leur montant est de 4€TTC par jour et par lot (y compris les jours fériés). Les lots dépassant le montant de 10000€ supporteront une participation complémentaire aux frais d'assurance et d'administration de 1%TTC de leur valeur. En cas de paiement par chèque ou par virement, la délivrance des objets pourra être différée jusqu'à l'encaissement. Dès l'adjudication, l'objet sera sous l'entière responsabilité de l'adjudicataire. L'acquéreur sera lui-même chargé de faire assurer ses acquisitions, et la S.V.V. Rossini décline toute responsabilité quant aux dommages que l'objet pourrait encourir, et ceci dès l'adjudication prononcée. En cas de vente à l'Hôtel Drouot, les frais de magasinage sont à la charge de l'acquéreur.

## 6. EXPÉDITION DES LOTS

Le transport est effectué sous l'entière responsabilité de l'acheteur. Les lots peuvent être expédiés par la S.V.V. Rossini aux conditions suivantes :

1- Une demande écrite de l'adjudicataire, mentionnant expressément la décharge de la S.V.V. Rossini en cas de dommage de l'objet subit durant le transport.

2- Les frais d'expédition seront majorés du coût de l'emballage, selon une grille tarifaire variable suivant la valeur et la taille de l'objet. Le choix du transporteur et l'organisation du transport appartiennent à l'acheteur. La S.V.V. Rossini peut fournir, de manière non contractuelle, les coordonnées de transporteurs.

3- les lots ne seront expédiés qu'après règlement de l'achat et du transport. La formalité de licence d'exportation peut requérir un délai de cinq à dix semaines, celui-ci pouvant être sensiblement réduit selon la rapidité avec laquelle l'acquéreur précisera ses instructions à l'étude.

**(Resume) Purchased lots will become available only after payment in-full has been made. The sale will be conducted in Euros. Purchasers will pay in addition to the hammer price, a buyer's premium of 21.67% VAT excluded or 26% VAT included.**

## GUARANTEES

The auctioneer is bound by the indications in the catalogue, modified only by announcements made at the time of the sale noted in the legal records thereof. An exhibition prior to the sale permits buyers to establish the conditions of the works offered for sale and no claims will be accepted after the hammer has fallen. Some difference may appear between the original work and its illustration, there will be no claims in such matter. The measurements are given only as an indication.

## BIDS

Should the auctioneer recognise two simultaneous bids on lot, the lot will be put up for sale again and all those present in the saleroom may participate in this second opportunity to bid.

## ABSENTEE BIDS

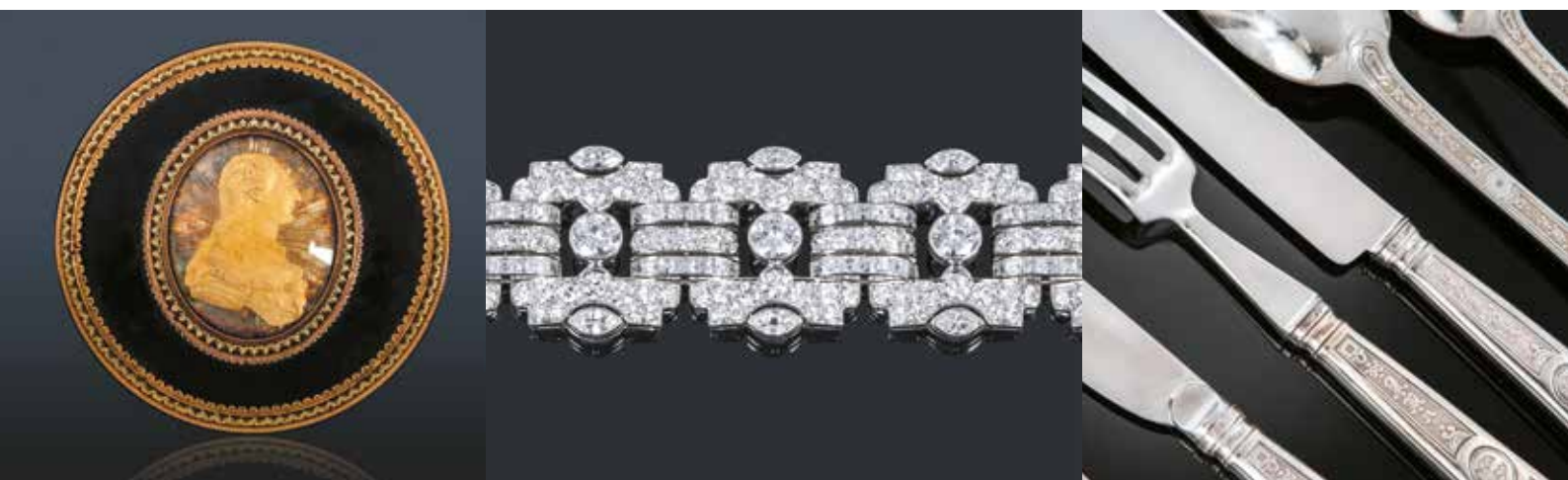
If you wish to make a bid in writing, you should use the form included in this catalogue, accompanied by your bank references, to be received by us no later than two days before the sale.

## TELEPHONE BIDS

If you wish to bid by telephone, please make your request to be called in writing, accompanied by your bank references, to be received by us no later than two days before the sale.

## COLLECTION OF PURCHASES

Buyers are advised to collect successful lots as soon as possible to avoid handling and storage costs which may be incurred at their expense. S.V.V. Rossini is not responsible for the storage of purchased lots. Storage fees at S.V.V. Rossini : Any bulky furniture purchase (0,5 cubic meter) will be sent to the furniture storehouse the next morning after the sale, the fees are chargeable to buyers. For any present buyer the day of the auction, the storage expenses will be due from 11 a.m the next day after the sale. Regarding any purchase order left to the auction room, the storage expenses will be charged from the ninth day. (Including public holidays). The charge is 4€ inclusive of tax, per day per lot. All lots with a hammer price higher than 10000.00€ will be subject to an insurance and administration fee of 1%, inclusive of tax, of the hammer price. If payment is made by cheque or by wire transfer, lots may not be withdrawn until the payment has been cleared. From the moment the hammer falls, sold items will become the exclusive responsibility of the buyer. The buyer will be solely responsible for the insurance, S.V.V. Rossini assumes no liability for any damage to items which may occur after the hammer falls. An export license can take five or ten weeks to process, although this time may be significantly reduced depending upon how promptly the buyer supplies the necessary information to S.V.V. Rossini.



ROSSINI - MAISON DE VENTES AUX ENCHÈRES - BUREAU D'ESTIMATIONS GRATUITES  
Sans RDV du lundi au vendredi, de 9h30 à 13h et 14h à 18h - [estimation.gratuite@rossini.fr](mailto:estimation.gratuite@rossini.fr)  
7, rue Drouot 75009 Paris - Tél. : 01 53 34 55 00 - Fax : 01 42 47 10 26 - [contact@rossini.fr](mailto:contact@rossini.fr) - [www.rossini.fr](http://www.rossini.fr)

Rossini - Société de ventes volontaires de meubles aux enchères publiques agréée sous le n° 2002-066 RCS Paris B 428 867 089