

ROSSINI

Maison de Ventes aux Enchères

BIJOUX
MONTRES
ARGENTERIE
OBJETS DE VITRINE



Salle des Ventes Rossini | Jeudi 3 décembre | 14H

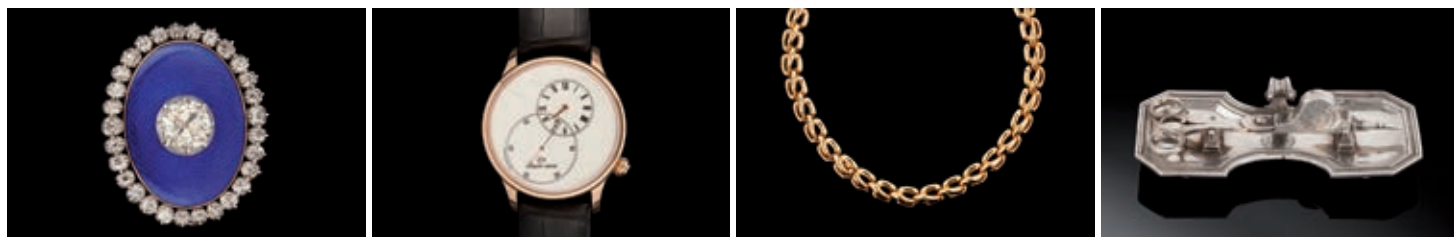
ROSSINI

Maison de Ventes aux Enchères

Bijoux, Montres, Argenterie, objets de vitrine

Judi 3 décembre à 14h

Bijoux Anciens, Art Déco et Modernes dont signés, diamants allant jusqu'à 3 carats, Orfèverie Ancienne et Moderne dont Aucoc...



• **Commissaire-priseur habilité** Pascale Marchandet • **Contact** Thibault de Trogoff - 01 53 34 55 03 - de.trogoff@rossini.fr • **Expert** SAS DECHAUT - STETTEN & Associés experts près la cour d'Appel de Paris, Marie de Noblet, expert en orfèverie - 10, rue du Chevalier de St George 75001 Paris (anciennement rue Richepanse) - Tél. 01 42 60 27 14 Fax. 01 49 27 91 46 - thierrystetten@hotmail.com • **Expositions publiques salle des Ventes Rossini** 7, rue Rossini Paris 9^e (face à l'hôtel Drouot) Mercredi 2 décembre de 10h45 à 18h, jeudi 3 décembre de 10h45 à 12h • Catalogue et salle d'exposition visible sur rossini.fr et auction.fr • **Drouot LIVE**  interencheres.com

ROSSINI - MAISON DE VENTES AUX ENCHÈRES - 7, rue Drouot 75009 Paris - Fax : 01 42 47 10 26 - Tél. : 01 53 34 55 00 - contact@rossini.fr - rossini.fr
Rossini - Société de ventes volontaires de meubles aux enchères publiques agréée sous le n° 2002-066 RCS Paris B 428 867 08.

ROSSINI

Maison de Ventes aux Enchères

BIJOUX • MONTRES • OBJETS DE VITRINE • ORFÈVRERIE

Jeudi 3 décembre à 14h

Commissaire-priseur habilité

Pascale Marchandet

Expert

SAS DECHAUT - STETTEN & Associés
experts près la cour d'Appel de Paris,

Marie de Noblet, expert en orfèvrerie

10, rue du Chevalier de St George
75001 Paris (anciennement rue Richepanse)

Tél. : +33 (0) 1 42 60 27 14

Fax : +33 (0) 1 49 27 91 46

thierrystetten@hotmail.com

Contact

Thibault de Trogoff

+33 (0) 1 53 34 55 03

de.trogoff@rossini.fr

Expositions publiques

Salle des Ventes Rossini

7, rue Rossini 75009 Paris

Mercredi 2 décembre : 10h45 à 18h

Jeudi 3 décembre : 10h45 à 12h

Téléphone durant les expositions

+33 (0)1 53 34 55 01

Catalogue et salle d'exposition visible
sur rossini.fr et auction.fr

DrouotLIVE MOO  interenchères

Remerciement à Guillaume Gadiffert pour ses
recherches complémentaires pour l'orfèvrerie.

ROSSINI - MAISON DE VENTES AUX ENCHÈRES - BUREAU D'ESTIMATIONS GRATUITES
Sans RDV du lundi au vendredi, de 9h30 à 13h et de 14h à 18h - estimation.gratuite@rossini.fr
7, rue Drouot 75009 Paris - Tél. : 01 53 34 55 00 - Fax : 01 42 47 10 26 - contact@rossini.fr - www.rossini.fr

Rossini - Société de ventes volontaires de meubles aux enchères publiques agréée sous le n° 2002-066 RCS Paris B 428 867 089

1. Bague Dôme en or jaune et platine à décor ciselé sertie de rubis rond et diamants taille ancienne, ornée au centre d'un diamant taille ancienne calibrant 0,75 ct environ. Vers 1940. Poids brut 8,2 g.

400 € / 500 €

2. Broche ornée d'une micro mosaïque sur fond d'onyx figurant le Colisée de Rome (petits éclats), monture en or jaune (déformations), épingle métal. Époque XIX^e. Poids brut 21,3 g.

450 € / 600 €

3. Pendentif en or gris (750) orné d'une perle de culture grise, le culot spiralé, la bélière sertie de diamants taillés en brillant, la chaîne de cou à maille colonne. Larg. 48 cm, diam. 10,2 cm, poids brut 17,07 g.

300 € / 400 €

4. Deux paires de boutons d'oreilles en or jaune 18 ct (750) à pans ou quadrillés. Poids brut 17,81 g.

260 € / 380 €

5. Bague et paire de boucles d'oreilles en or jaune 18 ct (750) ornées de boutons de fleur en corail. Poids brut 13,43 g.

150 € / 200 €

6. Paire de pendants d'oreilles et bague rosace en or jaune 18 ct (750) et argent (supérieur à 800/000) sertis de diamants taillés en rose (mq). Poids brut 13,25 g.

150 € / 200 €

7. Bague dôme en or jaune 18 ct (750) à décor de vannerie. Poids brut 6,60 g.

100 € / 150 €

8. Bracelet souple en or jaune 18 ct (750) fait d'une double chaîne creuse. (bosses). Larg. 17,5 g, poids brut 15,02 g.

250 € / 350 €

9. Paire de boucles d'oreilles créoles en or jaune 18 ct (750) à décor perlé. Diam. 3 cm, poids brut 3,02 g.

300 € / 350 €

10. Bague en or jaune et or gris 18 ct (750) à motif mouvementé sertie de diamants taillés en brillant. Poids brut 9,21 g.

300 € / 350 €

11. Bague en or jaune 18 ct (750) et or gris 18 ct (750) à trois bandeaux sertis de diamants taillés en brillant. Poids brut 9,28 g.

600 € / 800 €

12. Paire de boutons de manchettes mexicains en argent (supérieur à 800/000) et or. Poids brut 12,93 g.

200 € / 300 €

13. Pendentif en corail sculpté d'une rose encadrée de 6 diamants taillés en brillant, la chaîne de cou en or jaune 18 ct (750). Poids brut 11,82 g.

600 € / 700 €

14. Bague en or gris 18ct (750) à 3 bandeaux sertis de diamants taillés en brillant et 2 de diamants taillés en baguette. Tour de doigt 51, poids brut 14,47 g.

600 € / 650 €

15. Broche bouquet de fleurs en métal doré sertie de diamants taillés en rose. Travail étranger de la fin du XIX^e siècle. Haut. 10 cm.

500 € / 600 €

16. Collier en or jaune 18 ct (750) dit esclavage à décor de motifs émaillés, trois plus importants ciselés au repoussé sertis de pierres blanches imitation et de chaînettes. (petits accs). Première moitié du XIX^e siècle. Larg. 48 cm, poids brut 17,80 g.

750 € / 800 €

17. Bague en or jaune et or gris 18 ct (750) à motif oblong ajouré sertie d'un saphir et de petits diamants taillés en brillant. Poids brut 6,05 g.

150 € / 200 €

18. Collier dit esclavage en or jaune 18 ct (750) à trois motifs ovales ciselés au repoussé, appliqués de pierres fantaisie, réunis par de multiples chaînes. Première moitié du XIX^e siècle. Larg. 38 cm, poids brut 15,09 g.

750 € / 800 €

19. Bourse en tissu de mailles d'or jaune 18 ct (750) à monture festonnée et repercée. Poids brut 46,88 g.

850 € / 900 €

20. Collier souple en or jaune 18 ct (750) fait d'une torsade chaînée orné d'unrang de corail ou de perles de culture. Larg. 38 cm, poids brut 85,56 g.

500 € / 600 €

21. Sautoir en or jaune 18 ct (750) à maille forçat et motifs oblongs. Larg. 1,48 cm, poids brut 11,89 g.

400 € / 500 €

22. Bague marquise en or jaune et or gris 18 ct (750) sertie de diamants taillés en rose. Début du XX^e siècle, poids brut 3,61 g.

300 € / 400 €

23. NON VENU.

24. Barrette en or jaune 18 ct (750) et argent (supérieur à 800/000) à trois rosaces serties de diamants taillés à l'ancienne et en rose. Fin du XIX^e siècle. Larg. 4,8 cm, poids brut 7,01 g.

150 € / 200 €

25. Collier en or jaune 18 ct (750) à maille faits de demi-cercles ajourés de filigranes. Larg. 42 cm, poids brut 7,17 g.

180 € / 200 €

26. Broche triangulaire en or jaune (750) ornée de boutons ou d'une goutte de corail. Fin du XIX^e siècle. Haut. 3,7 cm, poids brut 9,69 g.

400 € / 500 €

27. Lot en or jaune 18 ct (750) composé de 3 bagues ornées de pierres bleues ou de grenats une paire de dormeuses festonnées. Poids brut 8,01 g.

120 € / 150 €

28. Broche rosace en or jaune (750) et argent (supérieur à 800/000) sertie d'un diamant taillé à l'ancienne et de diamants taillés en rose (modif). Fin du XIX^e siècle. Diam. 3,5 cm, poids brut 11,73 g.

200 € / 300 €

29. NON VENU.

30. Pendentif en or jaune 18 ct (750) en forme d'écusson pivotant en calcédoinegravée en intaille d'un aigle et A G, la monture perlée. Fin du XIX^e siècle. Haut. 3 cm, poids brut 5,31 g.

180 € / 220 €

31. Bague de genre chevalière en or jaune 18 ct (750) à pont sertie de pierres rouges imitation et de diamants taillés à l'ancienne. Époque 1950, poids brut 11,98 g.

220 € / 250 €

32. Collier de 200 perles fines en chute, le fermoir en or gris 18ct (750). Diam. 1,3 / 4,9 mm, poids brut 5,50 g. Accompagné d'un certificat du laboratoire LFG.

1 000 € / 1 200 €

33. Bague de genre chevalière en or jaune 18 ct (750) sertie d'un diamant taillé à l'ancienne et de diamants taillés en rose. Vers 1950. Poids brut 11,01 g.

220 € / 250 €

34. Perle fine porcelainée en forme d'olive non nacrée, non percée. Accompagné d'un certificat du laboratoire LFG. Diam. 8,9 x 13,8 mm

1 000 € / 1 500 €

35. Bague en or gris 18ct (750) ornée de diamants taillés à l'ancienne et en navette. Poids du diamant env 0,30 ct, poids brut 3,67 g.

250 € / 300 €

36. Élément de broche trembleuse en or et argent, stylisé d'une fleur sertie de diamants taillés à l'ancienne, les étamines de perles fines, (transformée en pendentif). Fin du XIX^e siècle. Haut. 4,5 cm, poids brut 16,30 g.

1.500 € / 2.000 €

37. Anneau en jade vert. Tour de poignet 15 cm.

80 € / 100 €



38. Paire de boutons de manchettes étrier en or jaune 18 ct (750) à décor chaîné. Poids brut 10,26 g.

400 € / 500 €

39. Bague en or jaune 18 ct (750) sertie d'une aigüe marine. Poids env 10 ct, poids brut 10,49 g.

320 € / 350 €

40. Bague marguerite en or jaune sertie de brillants, 4,7 g.

150 € / 200 €

41. Important collier à maille tubogaz en métal argenté, retenant un pendentif en cristal. Haut. 17,2 cm. On joint un pendentif en métal et composite à décor stylisé de hiéroglyphes sur fond noir. Haut. 17,8 cm.

150 € / 200 €

42. Broche fleur et drapé en or jaune (750), au centre serties de diamants taillés en brillant (mque un). Époque 1950. Haut. 5 cm, poids brut 16,51 g.

400 € / 450 €

43. Broche poignard Kouma en or jaune (750) à décor de filigranes. Travail d'Afrique du nord. Haut. 5,8 g, poids brut 6,71 g.

150 € / 200 €

44. Bracelet large rigide ouvrant en or jaune (750), à pans appliqués de filigranes. Travail d'Afrique du nord. Tour de poignet 18 cm, poids brut 92,18 g.

2 000 € / 2 200 €

45. Croix pendentif et paire de créoles en or jaune (750) ornées de billettes de corail. Vers 1950. Haut. 7, 2 cm, diam. 2,3 cm, poids brut 18,40 g

400 € / 500 €

46. Bague en or gris (750) ornée d'une perle de culture entre deux doucines serties de diamants taillés en rose. Diam. 10 mm, poids brut 10,75 g.

600 € / 800 €

47. Collier négligé en platine (950) à gradins et deux pampilles serties de diamants taillés à l'ancienne. Époque 1930. Larg. 48 cm, poids brut 7,59 g

800 € / 1 000 €

48. Broche ovale en or jaune 18 ct (750) ornée sur fond de pâte de verre noire d'une micro-mosaïque, place romaine, l'encadrement à décor de filigranes et filins torsadés. Fin du XIX^e siècle. Larg. 6 cm. Poids de la monture 8,61 g.

800 € / 1.500 €

49. Broche rectangulaire en métal doré ornée d'un émail polychrome, paysage montagneux et lacustre (lac Lemán), l'encadrement ciselé. (acc) Travail probablement suisse, fin du XIX^e siècle.

150 € / 200 €

50. Bague en or jaune 18 ct (750) à boucle carrée. Signée Boucheron Paris 32470. Tour de doigt 54. Poids brut 14,26 g.

1.100 € / 1.300 €

51. Paire de boutons d'oreilles en or jaune 18 ct (750) sertis chacun d'un diamant taillé en brillant. Poids de chaque diamant env 0,40 ct. Poids brut 1,75 g.

700 € / 900 €

52. Collier 8 rangs chokers de perles de culture, le fermoir en or jaune 18 ct (750) stylisé d'une tête de panthère sertie de 2 saphirs et d'un rubis cabochon. Larg. env 35 cm, poids brut 98,82 g.

700 € / 800 €

53. Bracelet quatre rangs de perles de culture, le fermoir et les barrettes intercalaires en or jaune 18 ct (750) sertis de saphirs. Larg. 17,5 cm, poids brut 32,18 g.

300 € / 400 €

54. Broche éléphant en or jaune 18 ct (750) ornée d'un rubis cabochon. Signée Fred Paris. Poids brut 7,23 g.

500 € / 600 €

55. Long collier choker de perles de culture, le fermoir en or jaune 18 ct (750). Larg. 72 cm, diam. 7 mm.

200 € / 300 €

56. Bague demi jonc fileté en or jaune (750) sertie de trois diamants demi taille (l'un égrisé). Vers 1950. Poids brut 14,37 g

800 € / 1 000 €

57. Chaîne de cou en or jaune 18 ct (750) à maille navette et forçat ; et monture de bague en platine (950). Larg. 72 cm, poids brut 15,67 g

250 € / 300 €

58. Parure en or jaune (750) et or gris (750) composée d'un collier, un bracelet rigide ouvrant et une paire de clips d'oreilles à décor de motifs piriformes sertis de diamants taillés en brillant et d'émeraudes. Tour de cou 40 cm, tour de poignet 16 cm, poids brut 84,90 g.

4.000 € / 5.000 €

59. Épingle de revers et paire de clips d'oreilles en métal doré ornée d'un cabochon de cristal. Signés Lalique. Larg. 12,5 cm. Dans leurs écrins

40 € / 50 €

60. Bague en or jaune (750) ornée d'une émeraude rectangulaire à pans encadrée de 10 diamants taillés en brillant. Poids de la pierre env 12 ct. Poids brut 14,11 g. Accompagné d'un certificat du laboratoire Gem Paris indiquant : Imprégnation modérée de résine et d'huile n'affectant pas sensiblement l'aspect de la pierre.

11 000 € / 12 000 €

61. Chaîne de cou torsadée et pendentif orné d'un camée rond en sardoine cerné de demi-perles fines. Larg. 49 cm, poids brut 17,57 g.

300 € / 400 €

62. Bague en or jaune 18 ct (750) ornée d'une émeraude rectangulaire à pans dans un encadrement festonné de diamants tapers. Poids de la pierre env 1 ct. Tour de doigt 53, Poids brut 10,27 g

7 000 € / 10 000 €

63. Broche en or jaune et or gris 18 ct (750) flammée sertie de diamants taillés en brillant. Haut. 4,2 cm, poids brut 9,84 g.

250 € / 350 €

64. Clip de corsage en or jaune 18 ct (750) en forme de fleur sertie de diamants taillés en brillant enrubannée d'émeraudes calibrées, ornée au centre d'une émeraude rectangulaire à pans. Diam. 4,5 cm, poids brut 41,63 g.

3 000 € / 5 000 €

65. Clip de corsage en or jaune 18 ct (750) et platine (950) à trois gerbes de filins agrafés de diamants taillés en brillant. Vers 1950. Haut. 4,3 cm, poids brut 16,32 g.

350 € / 450 €

66. Collier en or jaune 18 ct (750) à motif central triangulaire et agrafes sertis de diamants taillés en brillant. Larg. 43 cm, poids brut 49,15 g.

1 200 € / 1 500 €

67. Paire de clips d'oreilles trilobés en or jaune 18 ct (750) ornés de trois perles de culture soulignées d'entrelacs de diamants taillés en brillant. Signés Mellerio. Haut. 2,7 cm, poids brut 18,95 g.

500 € / 600 €

68. Collier en or jaune 18 ct (750) à maille coussin et agrafe flammée. Signé Chaumet Paris 162615. Larg. env 37 cm, poids brut 105,68 g. Écrin.

3 000 € / 4 000 €

69. Bague demi-jonc en or jaune 18 ct (750) sertie d'un diamant taillé à l'ancienne entre deux saphir piriformes. Poids brut 7,17 g.

160 € / 180 €

70. Bague en alliage d'or 14 ct (585) ornée d'une plaquette en malachite cernée de 10 diamants taillés en brillant. Poids brut 7,02 g.

80 € / 100 €

71. Barrette et pendentif carré en or jaune et or gris 18 ct (750) à décor de ajouré d'une croix sertis de diamants taillés à l'ancienne et en rose. Larg. 5,5 cm, poids brut 8,15 g.

400 € / 500 €



72. Broche en or jaune et or gris 18 ct (750) stylisée d'une sirène partiellement sertie de diamants taillés en brillant et d'émeraudes calibrées (mq). Larg. 4,5 cm, poids brut 19,73 g.
600 € / 1 000 €

73. Porte clef en argent (825/000) ciselé d'un Saint Christophe. Signé Hermès. Poids brut 19,3 g.
150 € / 200 €

74. Broche en argent à décor de fleurs. Signée Georg Jensen. Poids brut 12,05 g.
150 € / 200 €

75. Alliance en or gris (750) sertie de diamants taillés en huit huit.
Tour de doigt 53,5 g, poids brut 3,42 g.
350 € / 450 €

76. Pendentif en or gris (750) serti d'un diamant demi taille. Poids env 1,50 ct, poids brut 1,65 g.
1 200 € / 1 400 €

77. Bague en or gris 18ct (750) sertie d'une topaze bleue entre deux lignes de diamants taillés en brillant. Poids brut 7,09 g.
220 € / 250 €

78. Bague en or gris 18ct (750) à rosace feuillagée sertie de diamants taillés en brillant. Poids brut 4,11g.
120 € / 140 €

79. Alliance en or gris 18ct (750) sertie de diamants taillés en brillant.
Tour de doigt 56, poids brut 4,45 g.
200 € / 220 €

80. Bracelet ligne en or jaune 18 ct (750) serti de 39 diamants taillés en brillant (mq). Larg. 18 cm, poids brut 10,29 g.
200 € / 220 €

81. Alliance en or gris 18ct (750) sertie de diamants taillés en brillant.
Tour de doigt 52, poids brut 2,59 g.
170 € / 200 €

82. Diamant taillé en brillant, poids 1,01 ct. Accompagné d'un certificat du laboratoire (CCIP) 1979, indiquant couleur E Pur x10, fluorescence intense.
2 500 € / 3 000 €

83. Diamant taillé en brillant, poids 1,05 ct. Accompagné d'un certificat du laboratoire CCIP (1969), indiquant pureté VVS1.
2 500 € / 3 000 €

84. Diamant taillé en brillant, poids 1,14 ct. Accompagné d'un certificat du laboratoire CCIP (1969), indiquant pureté VVS1.
2 500 € / 3 000 €

85. Diamant taillé en brillant, poids 1,00 ct. Accompagné d'un certificat du laboratoire (CCIP) 1974, indiquant pureté VVS1.
2 500 € / 3 000 €

86. Diamant taillé en brillant couleur cognac, poids 2,06 ct. Accompagné d'un certificat du laboratoire IGI, indiquant natural fancy deep yellow brown, SI1.
1.500 € / 2.000 €

87. Diamant taillé en brillant couleur cognac, poids 1,41 ct. Accompagné d'un certificat du laboratoire IGI, indiquant natural fancy deep brown, VS2.
1.500 € / 2.000 €

87 B. Diamant taillé en brillant couleur brun foncé, poids 2,37 ct. Accompagné d'un certificat du laboratoire IGI, indiquant natural fancy dark brown, I1.
1 500 € / 1 700 €

88. Paire de dormeuses en or jaune et or gris 18 ct (750) serties chacune de deux diamants demi taille. Poids des diamants env 3,19ct et 3,25 ct. Poids brut 8,16 g.
7 000 € / 8 000 €

89. Pendentif en platine (950) orné en pampille d'une émeraude piriforme cernée d'un anneau, comme le nœud de ruban qui la surmonte, serti de diamants taillés en brillant. Poids de la pierre env 3,70 ct, haut. 3,8 cm, poids brut 6,83 g.
5 000 € / 7 000 €

90. Paire de dormeuses en or jaune et or gris 18 ct (750) serties chacune d'un diamant demi taille sommé d'un plus petit. Poids de chaque pierre env 2,20 ct. Poids brut 4,38 g.
4 000 € / 5 000 €

91. Bague en platine (950) ornée dans le sens du doigt de deux diamants taillés en brillant épaulés de deux diamants tapers. Poids env 0,70 et 0,60 ct. Poids brut 4,97 g.
800 € / 1 200 €

92. Bague rivière en or gris 18ct (750) sertie de 5 diamants taillés en brillant. Poids des diamants env 2 ct. Poids brut 5,13 g.
2 000 € / 2 400 €

93. Broche ovale en or jaune 18 ct (750) et argent (supérieur à 800/000) ornée sur fond émaillé bleu d'un diamant taillé en coussin, l'entourage serti de diamants taillés à l'ancienne. Fin du XIX^e siècle. Poids de la pierre env 2,60 ct, larg. 3,6 cm, poids brut 11,07 g.
7 000 € / 10 000 €

94. Bague en or gris 18ct (750) sertie d'un diamant taillé en brillant. Poids env 0,30 ct. Poids brut 2,25 g.
120 € / 140 €

95. Broche en platine (950) et or gris 18 ct (750) à deux pointes et agrafe serties de diamants taillés en brillant et en baguette, celui du centre plus important. Époque 1930. Larg. 4,6 cm, poids brut 11,42 g.
1 000 € / 1 200 €

96. Bague conique en or gris 18 ct (750) sertie de diamants taillés en brillant. Poids brut 5,41 g.
250 € / 300 €

97. Bague en platine (950) ornée d'un diamant taillé en brillant épaulé de six diamants plus petits. Poids de la pierre 2,92 ct. Poids brut 5,01 g.
7.000 € / 8.000 €

98. Bracelet rigide ouvrant en jade et or jaune 18 ct (750) ciselé de fleurs. Tour de poignet 16,5 cm, poids brut 31,04 g.
500 € / 550 €

99. Barrette en or gris 18ct (750) de forme navette sertie de sept diamants taillés à l'ancienne encadrés de diamants taillés en rose. Vers 1930. Larg. 8,2 cm, poids brut 9,95 g.
400 € / 600 €

100. Bague en or jaune 18 ct (750) et platine (950) ornée d'une perle fine entourée de diamants taillés à l'ancienne. Diam. 5 mm, poids brut 3,74 g.
300 € / 350 €

101. Bague en or gris (750) ornée d'un diamant coussin taillé à l'ancienne, l'entourage carré à pans serti de diamants plus petits. Poids du diamant env 2 ct. Poids brut 4,71 g.
4 000 € / 5 000 €

102. Broche en platine (950) stylisée d'un vase et d'un bouquet de fleurs sertis de diamants taillés en brillant. Époque 1930. 5,4 cm, poids brut 20,91 g.
3 500 € / 5 000 €

103. Bracelet ruban souple en platine (950) et or gris 18 ct (750) ajouré de motifs navette sertis de diamants taillés en brillant et d'arceaux ornés de saphirs calibrés. Travail étranger vers 1930. Larg. 17,3 cm, poids brut 37,66 g.
7 000 € / 10 000 €

104. Bracelet ruban souple articulé de motifs rectangulaires ajourés, sertis de diamants taillés en brillant alternés de barrettes serties de saphirs taillés en baguette. Époque 1930. Larg. 17,8 cm, poids brut 30,15 g.
7 000 € / 10 000 €

105. Boucle rectangulaire en platine (950) sertie de diamants taillés en rose transformée en pendentif, chaîne de cou en or gris 18ct (750). Poids brut 5,36 g.
600 € / 700 €

106. Broche en or gris 18ct (750) à décor de volutes serties de diamants taillés en brillant, deux plus importants. Vers 1960. Haut. 6 cm, poids brut 9,47 g.
600 € / 700 €



107. Diamant taillé en brillant, poids 0,26 ct. Accompagné d'un certificat du laboratoire GIA, indiquant FVS1 aucune fluorescence, 1981).

120 € / 150 €

108. Alliance triple en ors de 3 couleurs 18 ct (750). Signée Must de Cartier. Tour de doigt 54. Poids brut 4,05 g.

300 € / 400 €

109. Clip de corsage en or jaune 18 ct (750) stylisé d'une rose, les pétales articulés, le pistil serti de saphirs mobiles. Signé Piaget. Haut. 6,5 cm, poids brut 25,62 g. Écrin.

1 200 € / 1 600 €

110. Alliance large articulée en or gris 18 ct (750). Signée Bulgari moyen modèle B. zero 1. Tour de doigt 47, poids brut 7,85 g. Dans son écrin.

400 € / 600 €

111. Broche et paire de clips d'oreilles fantaisie en métal doré ou argenté à décor d'émail ou de pâte de verre. Signés Yves-Saint-Laurent ou Schiaparelli.

60 € / 80 €

112. Bracelet, collier et bague en argent (supérieur à 800/000) et argent doré articulés de cylindres de différentes hauteurs. (acc). Poids brut 101,64 g.

100 € / 200 €

113. Bracelet rigide ouvrant et bague à motif carré ou rectangulaire en agate par Christian Lacroix. Poids brut 66,35 g.

500 € / 700 €

114. Bague en or jaune 18 ct et or gris (750) ornée de diamants taillés en rose et d'une pierre rouge imitation. Poids brut 6,30 g.

400 € / 500 €

115. Croix pendentif en ors de couleurs 18 ct (750/1000), ciselée de rosettes ornée de perles de culture et d'une améthyste. Haut. 3,2 cm, poids brut 6,41 g.

150 € / 200 €

116. Croix pendentif et chaîne de cou en or jaune (750) la première émaillée bleue, sertie d'un saphir, de 4 diamants taillés en brillant et de 4 perles de culture. Poinçons suédois. Haut. 3,5 cm, poids brut 6,25 g. Dans son écrin de la maison Igor Carl Fabergé.

500 € / 600 €

117. Paire de boutons d'oreilles en or gris 18ct (750) sertis chacun de deux diamants taillés à l'ancienne. Poids env 0,25 et 0,45 ct (egr). Poids brut 4,77 g.

400 € / 600 €

118. Bague en or jaune (750) stylisée d'une tête d'insecte, sertie de diamants, rubis, saphirs et d'émeraudes. Poinçon de Lalaounis. Poids brut 9,22 g. Écrin.

1 000 € / 1 200 €

119. Bague en or jaune et or gris 18 ct (750) ornée d'une opale cabochon (egr) dans un double entouragement de diamants taillés en rose. Poids brut 5,12 g.

300 € / 400 €

120. Collier de perles de culture en légère chute, le fermoir en or gris 18ct (750). Diam. 15/17 mm, larg. 47 cm.

10 000 € / 12 000 €

121. Bague en or jaune 18 ct (750) ornée d'un diamant taillé à l'ancienne entre deux pierres rouges imitation. Poids du diamant env 0,80 ct Poids brut 5,35 g.

600 € / 800 €

122. Paire de boutons de manchettes en argent (supérieur à 800/000) formés chacun d'un tee et d'une balle de golf. Signés Cartier. Poids brut 13,22 g.

100 € / 150 €

123. Collier en or jaune 18 ct (750) à 8 maillons navette sertis de diamants taillés en rose ou de rubis en chute. Larg. 38 cm, poids brut 13,60 g.

300 € / 400 €

124. Bague en or gris 18ct (750) ornée d'un saphir ovale épaulé de de diamants taillés en brillant. Poids de la pierre 1,67 ct. Poids brut 3,95 g. Accompagné d'un certificat du laboratoire Réunion-Lab indiquant Sri Lanka, no indication of heating.

1 200 € / 1 500 €

125. Pendentif piriforme en or gris 18ct (750) serti d'un saphir rose orangé encadré de diamants taillés en brillant. Poids de la pierre 2,09 ct. Poids brut 4,15 g. Accompagné d'un certificat du laboratoire Réunion-Lab indiquant natural padparadscha from Sri Lanka, no indication of heating.

1 800 € / 2 000 €

126. Paire de boutons de manchettes carrés en or gris 18ct (750) guillochés. Signés Bulgari Poids brut 14,29 g.

800 € / 1 000 €

127. Croix pendentif sertie de diamants taillés en brillant la chaîne de cou à maille gourmette. Poids brut 10,77 g.

1 000 € / 1 200 €

128. Pendentif en or gris 18ct (750) serti d'un béryl, d'améthyste, zircon citrines et de diamants taillés en brillant, la chaîne à maille forçat. Poids brut 14,82 g.

700 € / 900 €

129. Paire de boutons d'oreilles en or gris 18ct (750) ornés de disques en onyx. Signée Bulgari Poids brut 3,19 g.

500 € / 600 €

130. Collier menottes en or gris 18ct (750) à maille oblongs. Signé Dinhvan. Larg. 40 cm, poids brut 18,79 g.

1 100 € / 1 300 €

131. Bague en or jaune 18 ct (750) ornée d'une pierre rouge imitation entourée de diamants taillés à l'ancienne. Poids brut 6,84 g.

500 € / 600 €

132. Collier demi jonc souple, croisé dans sa partie frontale, serti de diamants taillés en brillant. Larg. 39 cm, poids brut 27,60 g.

700 € / 900 €

133. Collier formé d'un jonc tressé à coulant et pendentif orné de pampilles en ors de couleurs ciselés de fleurs (transf). XIX^e siècle. Larg. 60 cm, poids brut 18,59 g.

250 € / 300 €

134. Broche en or jaune 18 ct (750) stylisée d'une rosace sertie de diamants taillés à l'ancienne, au centre, d'une perle de culture encadrée de saphirs et de rubis cabochon eu facettés. Diam. de la perle 11 mm, diam. 3 cm, poids brut 34,75 g.

4 500 € / 6 000 €

135. Croix pendentif stylisée de Jérusalem en or jaune 18 ct (750) ajourée et sertie d'une pierre imitation. Poids brut 6,19 g.

80 € / 120 €

136. Grande broche en or jaune 18 ct (750) à deux fleurs en calcédoine bleue et cristal de roche sculpté ornée chacune d'une perle de culture, (petits accs). Travail italien. Haut 11 cm, poids brut 69,60 g.

400 € / 600 €

137. Bague en platine (950) ornée d'une émeraude rectangulaire à pans dans un double entouragement de diamants taillés en huit et d'émeraudes calibrées. Vers 1925. Poids brut 3,95 g.

400 € / 600 €

138. Dormeuse ornée de deux diamants taillés à l'ancienne l'un plus important. Poids env 1,60 ct. Poids brut 2,71 g.

2 800 € / 3 200 €

139. Collier en or jaune (750) formé d'un bandeau souple tressé de chevrons. Larg. 42 cm, poids brut 77,35 g.

1 600 € / 2 000 €

140. Bague chevalière en or jaune (750) et platine (950) sertie d'un diamant demi taille. Pd env 0,75 ct. Vers 1950. Poids brut 19,91 g.

700 € / 900 €

141. Bague toi et moi en or jaune (750) ornée de deux perles de culture et de diamants taillés en brillant. Diam 8 mm. Poids brut 5,41 g.

180 € / 250 €



142. Bracelet en or jaune (750) à maillons trapézoïdaux ajourés alternés de sages sculpté en jade brun (acc). Travail oriental. Larg. 17,5 cm, poids brut 34,08 g.
250 € / 300 €

143. Lot en or jaune (750) composé d'une paire de boutons de manchettes rectangulaires à décor de quadrillé, une épingle de cravate sertie d'un quartz œil de chat. Poids brut 10,84 g. On joint une paire de clips d'oreilles en métal doré.
300 € / 400 €

144. NON VENU.

145. Bague en platine (950) sertie d'un diamant taillé en brillant. Poids de la pierre env 1 ct. Poids brut 3,55 g.
1 200 € / 1 500 €

146. Collier indien de style Jaïpur, en or jaune 18 ct (750) émaillé polychrome serti de diamants table. Poids brut 67,10 g.
2 000 € / 3 000 €

147. Bracelet en or jaune (750) à trois rangs de motifs « toit ». Époque 1950. Larg. 18 cm, poids brut 112,06 g.
2 800 € / 3 000 €

148. Bague asymétrique en platine (950) et or gris (750) à pont et gradins sertis de diamants taillés à l'ancienne, l'un plus important. Époque 1930. Poids du diamant env 1 ct. Poids brut 11,72 g.
1 800 € / 2 000 €

149. Bague de genre chevalière en or jaune 18 ct (750) et platine (950) ornée d'une améthyste rectangulaire dans un entourage à pans serti de diamants taillés à l'ancienne. Époque 1950. Poids brut 30,36 g.
1 700 € / 2 200 €

150. Bracelet large en or jaune (750) articulé de quarts de ronds et d'agrafes à pans. Époque 1950. Larg. 18,7 cm, poids brut 85,76 g.
1 600 € / 1 800 €

151. Peigne de chignon en écaille blonde, la monture en or jaune 18 ct (750) stylisée d'une torsade unie ou sertie de diamants taillés en brillant. Signé Van Cleef & Arpels 131983 S 4. Larg. 7 cm, poids brut 17,85 g.
1 500 € / 2 500 €

152. Bague en or jaune 18 ct (750) à ponts et bandeaux sertis de rubis calibrés et de diamants taillés en brillant (mq). Tour de doigt 54, poids brut 13,61 g.
1 000 € / 1 200 €

153. Bague de genre chevalière asymétrique sertie d'une améthyste et de diamants taillés en brillant. Poids brut 11,90 g.
280 € / 300 €

154. Lot en or jaune 18 ct (750) et or gris 18 ct (750) composé de 2 bagues et une broche nœud de ruban serties ou agrafées de diamants taillés en brillant ou d'une aigle marine. Poids brut 12,95 g.
300 € / 400 €

155. Clip de corsage en or jaune et or gris 18 ct (750) formé d'une chute de disques soulignés de diamants taillés en brillant, d'un semis de rubis ronds, de saphirs baguette et de volutes unies. (acc). Vers 1960. Haut. 7,1 cm, poids brut 41,44 g.
2 500 € / 4 000 €

156. Bague de genre chevalière concave en or jaune 18 ct (750) et platine (950) stylisée d'un nœud sertie de diamants demi taille agrafés de deux diamants plus importants. Époque 1950. Poids brut 7,25 g.
1 500 € / 2 500 €

157. Boucle de ceinture en alliage d'or 14 ct (585) légèrement trapézoïdale. Travail anglais. Signée Cartier 3381 996 1493. Larg. ceinture 2,5 cm, poids brut 30,85 g.
1 000 € / 1 500 €

158. Broche ovale ornée d'un camée en agate grise, bacchante de profil, la monture en or jaune (750) (accs). Fin du XIX^e siècle. Haut. 5 cm, poids brut 32,63 g.
600 € / 800 €

159. Broche en or jaune (750) et platine (950) stylisée d'un drapé noué semé et agrafé de diamants taillés en brillant. Vers 1950. Haut. 6,7 cm, poids brut 24,41 g.
800 € / 1 200 €

160. Bague demi jonc en platine ornée d'un diamant taillé en brillant épaulé de diamants carrés dans un pavage de diamants taillés en brillant. Diamant. Certificat GRS 10018017001 en date 20 juillet 2001 attestant 2,49 carats S11 Poids brut 19,4 g.
30.000 € / 40.000 €



161. Bracelet souple fait d'un bandeau, au centre, orné de cinq rubis alternés de diamants taillés en brillant. Larg. 18,2 cm, poids brut 17,53 g.
600 € / 850 €

162. Collier croisé en or jaune (750) formé d'un jonc souple tressé coupé de deux fleurs serties de diamants taillés en brillant de turquoises et de pierres bleues imitation. Vers 1950. Larg. 37 cm, poids brut 57,09 g.
1 200 € / 1 500 €

163. VAN CLEEF & ARPEL Grand sautoir dit «Alhambra» en or jaune à maille forçat coupée de 16 motifs quadrilobés ornés de nacre blanche et grise et d'onyx. Signé VCA BL 187972. Long. 125 cm, poids brut 65,2 g. Écrin.
10 000 € / 15 000 €

164. Montre bracelet de dame en or gris (750) à boîtier rond, le tour de la lunette et une partie du tour de poignet sertis de diamants taillés en brillant, ce dernier souple tressé de chevrons. Cadran signé Oméga. Vers 1970. Larg. 16 cm, 8 g, poids brut 54,49 g.
900 € / 1.200 €

165. Montre bracelet de dame en or jaune 18 ct (750) boîtier coussin à cadran or satiné, encadrement de 4 diamants taillés en brillant et de 2 rubis, bracelet souple tressé. (petits accs) Signé Longines. Larg. 16,2 cm, poids brut 37,25 g.
700 € / 800 €

166. Montre bracelet de dame mécanique en or jaune 18 ct (750) à boîtier rectangulaire, tour de la lunette serti de diamants taillés en brillant, bracelet à boucle métal doré. Signée A. Barthelay Paris. Vers 1980. Poids brut 17,16 g.
700 € / 750 €

167. Montre bracelet de dame en acier et métal doré à quartz cadran rond quadrillé, verre saphir. Signé Jaeger-le-Coultre Albatros 146210.5.
800 € / 1 000 €

168. Montre bracelet de dame à quartz en or gris 18 ct (750) à boîtier octogonal, le tour de la lunette comme les barrettes intercalaires du tour de poignet, serties de diamants taillés en brillant, ce dernier formé de trois rangs de perles de culture. Signée Paul Buhré. Larg. 16,2 cm, poids brut 17,95 g.
600 € / 1.000 €



169. Montre bracelet de dame Rolex Oyster Perpetual Date en acier, cadran noir à guichet dateur, le tour de la lunette serti de diamants taillés en brillant. Signée 6519. Diam. 2,3 cm.

1 200 € / 1 500 €

170. Montre bracelet de dame à quartz en or jaune (750) à boîtier ovale, tour de lunette et de poignet entièrement sertis de diamants taillés en brillant. Signé Juvénia. Larg. 17 cm, poids brut 28,11 g.

3 000 € / 4 000 €

171. Montre bracelet de dame modèle tank à quartz, le boîtier partiellement serti de diamants taillés en brillant (manque un), le tour de poignet souple matelassé à boucle déployante. Signé Cartier Paris 8660120880. Poids brut 64,28 g.

3 000 € / 4 000 €

172. Montre bracelet de dame en or jaune (750) à couvercle souligné de diamantstailés en brillant, le tour de poignet souple tressé. Signé Uti mécanisme Blancpain. Vers 1960. Larg. 15,5 cm, poids brut 43,03 g.

800 € / 1 000 €

173. Montre bracelet de dame en platine (950) et or gris (750), mécanique à boîtier rectangulaire à pans et attaches serties de diamants taillés en brillant, le tour de poignet souple tressé. Époque 1930. Larg. 16,5 cm. Poids brut 21,30 g.

800 € / 1 200 €

174. Montre bracelet de dame en or jaune (750) modèle Cougar à quartz, boîtier rond, cadran ivoire à guichet dateur, bracelet vanne-rie, boucle déployante. Signé Cartier 887906. Poids brut 68,51 g.

2 000 € / 3 000 €

175. Montre bracelet de dame à quartz en modèle «La Strada» acier à boîtier rectangulaire et tour de poignet à godrons bombés. Signée Chopard. Vers 2000.

800 € / 1 200 €

176. Montre bracelet de dame à quartz en or jaune 18 ct (750/000) à boîtier rond, cadran à chiffres italiques. Bracelet à boucle en or. Cadran et fond signés Hermès. Diam. 2,4 cm, poids brut 24,45 g.

1 000 € / 1 500 €

177. Montre bracelet de dame en or gris à boîtier rectangulaire, mécanique, à cadran onyx, le tour de la lunette serti de diamants et de baguettes en onyx, le bracelet souple satiné. Signée Jaeger Lecoultré. Larg. 16 cm, poids brut 59,30 g.

1 500 € / 1 800 €

178. Montre bracelet de dame Rolex Oyster Perpetual Datejust, le cadran or à guichet dateur, le bracelet président (usure). Signée. Diam. 2,5 cm, poids brut 50,85 g.

2 500 € / 3 000 €

179. Montre bracelet de dame en or jaune 18 ct (750) à boîtier rond tour de poignet souple tressé. Signé Cart. Larg. 16,7 cm, poids brut 23,85 g.

300 € / 350 €

180. BOUCHERON : Montre de dame en acier, modèle « Reflet », cadran rectangulaire à fond crème sans index, mouvement à quartz, bracelet cuir interchangeable. Signée et numérotée AI 26335. Fourni avec deux bracelets cuirs et un bracelet métal maille grain de riz.

1 000 € / 1 300 €

180 B. Montre bracelet d'homme en or jaune (750) à boîtier rond, index à bâtonnets, bracelet cuir à boucle métal. Cadran et mécanisme à signés Girard-Perregaux. Vers 1960. Diam. 3,7 cm, poids brut 36,09 g.

500 € / 700 €

181. Montre bracelet d'homme en or rose automatique à boîtier carré et cadran rond à couronne crénelée, trotteuse des secondes, centrale, bracelet cuir à boucle en métal doré. Cadran et mécanisme signés Universal Automatic Microtor Vers 1950. Côté 3 cm, poids brut 40,49 g.

800 € / 1 200 €

182. Montre bracelet d'homme Rolex Bucherer mécanique en acier, boîtier rectangulaire en acier à cadran noir et chiffres arabes, bracelet rapporté. Cadran et mécanisme signés. Vers 1930.

800 € / 1 200 €

183. Montre bracelet d'homme à quartz en acier, modèle Reflets, à décor de guilloché cadran à chiffres romains et guichet dateur. Bracelet cuir à fermoir baionnette. Cadran signé Boucheron.

600 € / 800 €

184. Montre bracelet de dame en or jaune 18ct (750/000) à boîtier carré, cadran à chiffres romain, bracelet à boucle métal. Cadran et mécanisme signés Audemars Piguet. Côté 2,4 cm, poids brut 21,15 g.

1 200 € / 1 500 €

185. Montre bracelet de dame en acier à boîtier rond, cadran brun à chiffres arabes luminescents, bracelet cuir. Signée Rolex précision. Diam. 5,4 cm. Époque 1930.

900 € / 1 500 €

186. Montre bracelet d'homme automatique Jaquet Droz grande seconde en or rose 18 kt (750), à boîtier rond, cadran ivoire à deux compteurs excentrés pour les heures et secondes, fond squelette, bracelet cuir à boucle en or. Cadran fond et mécanisme à signés Jaquet Droz n° 109. Diam. 4,3 cm, poids brut 102,33 g. Dans sa boîte.

6.000 € / 8.000 €

187. Montre bracelet d'homme Mémovox en alliage d'or 9 ct (375) à boîtier rond, cadran pivotant, index bâtonnets, deux remontoirs, bracelet cuir, boucle métal. Signé Lecoultré Mémovox. Vers 1960. Diam. 3,5, poids brut 39,59 g.

800 € / 1 200 €

188. Montre bracelet d'homme en or jaune 14 ct (580) à boîtier rond, mouvement mécanique, cadran à chiffres arabes et bâtonnets, trotteuse à six heures, bracelet à boucle métal. Cadran et mécanisme signés Oméga Vers 1960. Diam. 5,4 cm, poids brut 38,15 g.

1 000 € / 1 500 €

189. Montre bracelet d'homme automatique Meister Singer Périgraph en acier à boîtier rond, cadran ivoire à chiffres arabes et une seule aiguille, couronne pivotante indiquant les quantités. Bracelet cuir. Fond squelette. Cadran et fond signés. Diam. 3,8 cm.

800 € / 1 200 €

190. Montre bracelet d'homme Oméga automatic Speedmaster en acier, à trois cadrans auxiliaires et deux guichets pour les jours et la date, boîtier tonneau, bracelet à trois bandes. Diam. 4 cm.

1 000 € / 1 500 €

191. Montre bracelet à quartz en acier à boîtier rectangulaire fileté, cadran à couronne. Signé Poiray. Larg. 3 cm.

400 € / 600 €

192. Montre bracelet d'homme Rolex Oyster Perpetual Date GMT Master II en acier à cadran noir, verre saphir, bracelet à trois bandes. Signé 41900 116710/.

2 500 € / 3 000 €

193. Montre bracelet d'homme mécanique en or jaune 18 ct (750/000) à boîtier tonneau, cadran à chiffres romains, bracelet à boucle métal. Cadran et mécanisme signés Vacheron Constantin. Côté 3 cm, poids brut 37,12 g.

1 000 € / 1 500 €

194. Montre bracelet d'homme en or jaune (750) à quartz, boîtier rectangulaire entre quatre bandeaux sertis de diamants taillés en brillant, bracelet à boucle métal. Signé Fred. Larg. 2,3 cm, poids brut 48,20 g.

1 200 € / 2 000 €

Les lots 183 à 194 sont reproduits page 22.

195. Montre bracelet d'homme « Chronographe suisse » à deux poussoirs et deux compteurs (usure), boucle métal doré. Vers 1960 Diam. 3,7 cm, poids brut 44,22 g.

400 € / 500 €

196. Montre bracelet d'homme à quartz, boîtier rond, cadran à guichet dateur et trotteuse centrale, bracelet à boucle déployante. Cadran signé Hublot MDM. Diam. 3,5 cm.

600 € / 1.000 €

197. Montre de col en or jaune (750) à clef, fond guilloché, mécanisme à cylindre, cadran à chiffres romains. Vers 1850. Diam. 3,3 cm, poids brut 24,51 g.

150 € / 200 €



198. Montre de col en or jaune 18 ct (750) émaillé bleu, le fond guilloché appliqué de volutes en platine (950) serties de diamants taillés en rose cadran à chiffres arabes trotteuse des secondes à 6 heures. Cadran et mécanisme signé Longines. Diam. 2,8 cm, poids brut 20,62 g.

300 € / 400 €

199. Oeuf en argent (supérieur à 800/000) guilloché émaillé bleu appliqué d'armoires à support en or jaune 18 ct (750), ouvrant, il contient une montre en métal doré et un système en argent (supérieur à 800/000) (acc). Signée Kendall. Haut. 6 cm, poids brut total 159,76 g. Dans son écrin.

1 500 € / 2 000 €

200. Montre de gousset en or jaune 18 ct (750) à remontoire, fond gravé E L, cadran à chiffres arabes, double fond, cadran et mécanisme à Signés L.Leroy & Cie. Diam. 5 cm, poids brut 98,89 g.

800 € / 1 000 €

201. Montre de gousset chronographe en or jaune 18 ct (750) mono poussoir, cadran à deux compteurs et tachymètre. Cadran signé J Auricoste. Poids brut 89,47 g.

1 000 € / 1 500 €

202. Montre de gousset en or jaune 18 ct (750) à remontoir, le fond gravé de fleurs, le cadran à chiffres arabes. Diam. 4,2 cm, poids brut 53,58 g.

300 € / 400 €

203. Montre de gousset chronographe en argent 800/000, à deux compteurs auxiliaires et chaîne giletère. Mécanisme signé Zénith. Diam. 5,2 cm, poids brut.

400 € / 500 €

204. Montre de cheminot en métal doré, le fond à décor de chasseur sur fond laqué noir, encadrement feuillagé. (acc) Début du XX^e siècle. Diam. 6,6 cm.

100 € / 150 €

205. Pendulette « Universal Genève » en laiton doré, mouvement à pile, vers 1970. Haut. 14 cm.

200 € / 300 €

206. JAEGER-LECOULTRE Petit réveil de voyage mémovox en métal doré et acier. Cadran doré, disque central avec flèche pour le réglage du réveil. Année 60. 40 x 50 mm.

80 € / 120 €

207. JAEGER (Pendulette réveil de voyage / ADOS) vers 1955 Élégante version « réveil 2 jours » de la pendulette de voyage « Jaeger » en métal doré et laqué noir. Cadran crème. Réglage au dos. Mouvements : Calibre mécanique remontage manuel JAEGER / 2 jours Swiss. Dim. 52 x 81 mm. Usures.

50 € / 100 €

208. JAEGER LECOULTRE vers 1940. Pendulette de bureau carrée en métal doré patiné, lunette ronde avec chiffres romains ajourés. Cadran en plexiglas. Mouvement mécanique 8 jours. En l'état. Dim. 20.1 x 18.3 cm.

400 € / 600 €

209. JAEGER LECOULTRE pour HERMES. Pendulette réveil de voyage en métal doré gainé de cuir noir. Cadran crème avec chiffres arabes, aiguilles luminescentes.

Mouvement mécanique 8 jours.

140 € / 180 €

210. JAEGER LECOULTRE. Pendulette réveil (petite neuchateloise) en métal laqué rouge, cadran à décors de rinceaux en métal doré, chiffres romains, mouvement mécanique.

80 € / 120 €

211. Série de 3 montres et baromètres de bateaux en laiton doré. Chelsea Ship's Bell, l'une signée Tiffany and Co.

200 € / 300 €

212. Bedford & Co Londres grande montre de style gousset en acier blanc, chiffres arabes noirs. Mouvement mécanique 8 jours. Écrin en cuir brun permettant de la transformer en pendulette de bureau. Londres, 1907.

100 € / 200 €

213. Briquet à gaz en métal doré laqué noir. Signé ST Dupont. Dans son écrin.

80 € / 100 €

214. Deux stylos à encre à plumes en or jaune (750) l'une signée Waterman. Dans un écrin.

60 € / 70 €

215. Cheval sculpté en agate brune, les sabots et la crinière en or jaune 18 ct (750), les yeux sertis de rubis (acc et mq). Attribué à Igor Fabergé. Haut. 4,5 cm, poids brut 86,88 g.

600 € / 1 000 €

215 B. Cendrier oblong en aventurine, appliqué d'une branche de corail à trois feuilles en or 18 ct (750). Long. 13 cm. Ce spécimen (xxxx en Corallium spp) n'est pas soumis à la réglementation française(CE) car corail non prélevé sur les côtes françaises. De ce fait, ce spécimen n'est pas soumis au régime d'interdiction du code de l'environnement français. L'utilisation commerciale de ce spécimen est permise dans l'UE car la matière n'est pas brute mais travaillée sous forme de bijou. En revanche, pour une sortie de l'UE, un CITES de ré-export sera nécessaire, celui-ci étant à la charge du futur acquéreur.

500 € / 800 €

216. Cendrier ovale en agate grise, la bordure agrafée d'un nœud de quatre coques en filins, orné d'un rubis cabochon. Long. 13,3 cm.

600 € / 1 000 €

217. Cendrier oblong en quartz flèche d'amour, appliqué à une extrémité d'entrelacs chaînés et noués en or jaune 18 ct (750), ornés de billettes en corail. Travail français. Long. 15,6 cm, poids brut 505 g. Ce spécimen (xxxx en Corallium spp) n'est pas soumis à la réglementation française(CE) car corail non prélevé sur les côtes françaises. De ce fait, ce spécimen n'est pas soumis au régime d'interdiction du code de l'environnement français. L'utilisation commerciale de ce spécimen est permise dans l'UE car la matière n'est pas brute mais travaillée sous forme de bijou. En revanche, pour une sortie de l'UE, un CITES de ré-export sera nécessaire, celui-ci étant à la charge du futur acquéreur.

600 € / 1 000 €

218. Hippopotame sculpté en rhodonite, les yeux ornés d'émeraudes cabochon, les barbulés en or 18 ct (750). Long. 10,5 cm.

500 € / 700 €

219. Bloc de quartz blanc et d'améthyste, semi d'étoiles, comme la collerette ajourée en or 18 ct (750). Haut. 18 cm.

1 000 € / 1 500 €

220. Canard en lapis lazuli, sculpté au naturel, les pattes et le bec en jaspe beige (petit acc.). Long. 19 cm.

500 € / 700 €

221. Oiseau sculpté en jade gris, les yeux sertis de saphirs, dans son nid de fils d'or sur un bloc de pyrite. Haut. 10, Larg. 12 cm.

800 € / 1.200 €

222. Canard en argent, ciselé au naturel, le bec vermeillé. (acc). Aucune signature (dans le goût de Buccellati). Long. 28 cm, poids brut 360 g.

2 000 € / 3 000 €

223. Carafe en cristal taillé, la monture en argent. Orfèvre Christoffe. Haut. 24 cm, poids brut 1 kg 942.

150 € / 200 €

224. Petit cadre rectangulaire en vermeil, à décor guilloché, le fond garni de cuir rouge. Orfèvre Puiforcat. Long. 14,5 cm, larg. 11,3 cm, poids brut 248 g. (petit mq à la garniture en cuir)

250 € / 300 €

Le lot 224 est reproduit page 23.

225. Trois flacons de toilette en verre, la monture en argent, à décor ajouré de fleurs, feuillages ou croisillons et cartouches. Pour un : rectangulaire, Londres 1893, haut. 14 cm ; pour un : de forme circulaire, à côtés cintrés, Londres 1897, haut. 12 cm ; pour un : de forme ronde, orfèvre Walker and Hall, Sheffield 1905 (la charnière cassée), haut. 12 cm. Poids brut total 1 kg 443.

650 € / 800 €

226. Coupe ronde en métal argenté et émail bleu, posant sur un piédoche à doucine, le col évasé. Signée Puiforcat. Haut. 13,2 cm, diam. 18,2 cm.

200 € / 300 €

227. Petite chaise à porteur en argent, à décor repoussé de fleurs et enroulements feuillagés, l'intérieur en verre, par Storck et Sinsheimer. Hanau (Allemagne), vers 1900. Haut. 7 cm, poids 42 g.

100 € / 120 €

228. Panier en argent, à décor ajouré de volatiles et feuillages, posant sur quatre pieds console, l'anse torsadée à double attaches feuillagées. Travail tunisien, fin XIX^e, début XX^e. Haut. 27 cm, long. 25,5 cm, poids : 999 g. (accidents).

350 € / 500 €



229. Deux plats ovales en argent, la bordure à contours et moulures de filets ; gravés d'un monogramme. Orfèvre Aucoc. Dim. 49 x 36,5 cm, 44 cm x 31,5 cm, poids total : 1 kg 972.

2 000 € / 3 000 €

230. Paire de candélabres à cinq lumières et leurs bobèches en argent, posant sur une base ronde, les bordures à moulures de godrons, le fût tronconique surmonté de deux bras de lumières entrelacés, à moulure de filets s'incorporant dans le binet central de forme balustre, la base ornée de godrons. Signé Aucoc Ainé, la signature et le poinçon de l'orfèvre uniquement insculpé sur la base d'un candélabre. Haut. 57 cm, poids brut env. 7 kg 590. (une bobèche dessoudée). Dans son coffre en bois.

10 000 € / 12 000 €

231. Quatre petits rafraichissoirs en argent, posant sur un piédoche à décor de guirlandes, laurier et nœuds. Orfèvre Aucoc. Pour une paire, diam. 12,5 cm ; pour la seconde : diam. 11,5 cm, poids total 1 kg 785.

2 000 € / 3 000 €

232. Service à thé en argent, modèle de forme balustre, posant sur trois pieds biche, ciselé de feuilles lancéolées et godrons feuillagés, les anses en argent ou bois. Gravé d'un monogramme dans un écu ; composé d'une théière, une cafetière, un sucrier et son couvercle, un pot à lait, une pince à sucre. Signé Cardeilhac - Paris. Poids brut 2 kg 582.

700 € / 800 €

233. Trois plats ronds en argent, à contours et moulures de feuilles de laurier, le marli ciselé d'encadrements alternés de rosaces. Gravés aux armoiries de la famille Rothschild. Signés Bointaburet Paris. Diam. 33 cm, poids 3 kg 273.

2 000 € / 3 000 €

234. Importante fontaine à thé en métal argenté, de forme ovoïde, posant sur une base carrée à quatre pieds griffes, ornée d'une frise ajourée à motifs ovales, ciselée de guirlandes de fleurs et feuillage, le couvercle surmonté de la prise de forme balustre, les anses à filets et attaches feuillagées. Gravée d'armoiries d'alliance surmontées d'un crest. XIX^e siècle. Haut. 54 cm.

400 € / 500 €

235. Miroir ovale en argent, la bordure polylobée, à décor au repoussé de fleurs et feuillage dans des encadrements entrelacés, le décor central à motifs rayonnants (à refixer), la glace oxydée. Poinçon de la Tourgna. Travail turque, XIX^e siècle. Long. 32,5 cm, larg. 22,5 cm, poids brut : 780 g.

500 € / 600 €

236. Lot en argent, composé de : une petite coupe de chasse ovale à décor au repoussé d'une scène lacustre avec moulin et architecture dans un entourage de feuillage, avec un anneau fixé sur la bordure, travail probablement hollandais, fin XIX^e siècle, long. 11 cm, larg. 7 cm ; une petite écuelle, les oreilles triangulaires à canaux, travail étranger, titré 800/1000e, diam. 11,7 cm ; une salière de forme balustre, posant sur quatre pieds griffes, Birmingham 1941, haut. 9,5 cm, poids total brut 277 g.

150 € / 200 €

237. Paire de présentoirs ronds en argent, posant sur une bâte, les bordures à moulures de palmettes, le marli à décor au repoussé de rosaces et feuilles de laurier. Orfèvre Tétard. Diam. 24 cm, poids 953 g. (petits chocs).

300 € / 400 €

238. Une tasse en porcelaine bleu et or, sa monture et sa soucoupe en vermeil ; à décor de guirlande de fleurs, la soucoupe unie à bordure de perles et une cuiller piriforme, ornée de paniers fleuris et médaillon. Signés Odier Paris. Diam. de la tasse 8,6 cm. Poids des pièces en vermeil 300 g.

500 € / 600 €

239. Petit panier à anses en argent, de forme octogonale à pans incurvés, posant sur une base à quatre pieds griffes à galerie ajourée de motifs ovales en rappel sur la bordure, l'anse mobile à décor de même inspiration. Gravé sous le fond : Lambert Coventry Londres 1909. Long. 12,5 cm, larg. 11,5 cm, poids 209 g.

350 € / 500 €

240. Service de couverts à entremets en argent, modèle à filets feuillagés ; gravé d'un monogramme. Composé de : seize cuillers et seize fourchettes ; seize petites cuillers ; une cuiller à ragout ; une pince à sucre. Sur manches fourrés : douze couteaux à fruits, les lames en argent (différents orfèvres principalement). Charles Salomon Malher - Paris 1824-1833, et Pierre Queille, après 1838. Poids des pièces pesables autres que celles sur manches 2 kg 500. Poids brut des couteaux 567 g. Dans un coffret gainé noir.

800 € / 1 200 €

241. Service de couverts en argent, modèle piriforme uni-plat. Gravé d'un monogramme, composé de : vingt-quatre cuillers et vingt-quatre fourchettes de table, dix-huit cuillers et dix-huit fourchettes à entremets, douze fourchettes à huîtres, douze cuillers à café, une louche, une cuiller à saupoudrer, une cuiller à ragoût (avec un monogramme différent). Sur manches fourrés : quatre pièces à hors d'œuvre, douze couteaux à fruits, les lames en argent (un couteau desserti). Orfèvre Hénin. Poids des pièces pesables autres que celle sur manche 6 kg 760. Poids brut des pièces sur manche 800 g. Dans un coffret en bois monogrammé et deux écrins.

1 500 € / 2 000 €

242. Plat rond, creux en argent, à contours et moulures de filets. Travail français, après 1838. Diam. 30 cm, poids 720 g. (petits chocs).

200 € / 300 €

243. Plateau en argent, de forme mouvementée, la bordure ajourée de feuillages et fleurs ; gravé d'un monogramme. Orfèvre Jules Monney (1884-1895). Long. 29,7 cm, larg. 22,5 cm, poids 438 g. (petits chocs).

100 € / 150 €

243B. Ensemble en argent comprenant : cinq couverts de table et une fourchette, dix-huit couverts à entremets, dix-huit couteaux de table, dix-huit couteaux à fromage (manches argent fourré et lames acier) et dix-huit couteaux à fruits (manches argent fourré et lames argent). Modèle piriforme chiffré CD. Orfèvre : MASSAT. Poids brut environ 2,800 kg

1 000 € / 1 500 €

244. Plat ovale en argent, la bordure à moulures de palmettes ; gravé d'armoiries. Poinçon de l'orfèvre Antoine Guillemin. Paris 1809-1819. Long. 37,3 cm, larg. 25 cm, poids 992 g. (accidents, restaurations).

200 € / 300 €

245. Douze fourchettes à gâteaux, en argent, modèle piriforme uni-plat. Orfèvre Hénin. Poids 773 g. Dans un écrin gainé vert.

300 € / 340 €

246. Moutardier en argent et un intérieur en verre, posant sur une base carrée à quatre pieds griffes, les trois pilastres à bustes féminins ailées, le couvercle à doucine surmonté de la prise formée d'une graine et une cuiller à moutarde. Travail français, après 1838. Haut. 8 cm, poids brut (sans l'intérieur en verre) 170 g.

40 € / 50 €

247. Service à thé en argent, modèle ovoïde, posant sur un piédoche, les bordures à moulures de feuilles d'eau, le bec verseur à tête de chameau, les anses en argent ou bois ; gravé d'un monogramme. Composé de : une théière, une cafetière, un sucrier et son couvercle, un pot à lait. Orfèvre : Boivin. Poids brut 2 kg 380. (accidents).

600 € / 800 €

248. Fontaine à eau chaude en métal argenté, posant sur trois pieds biche à attaches de palmettes, les anses à enroulements feuillagés, le couvercle surmonté de la prise en forme de graine. Gravée d'un monogramme. La lampe rapportée Signée Fontan - Bordeaux. Haut. 37 cm. (accidents).

150 € / 200 €

249. Trois taste-vin en argent, pour un : uni, l'anse serpent, diam. 9 cm ; pour un : orné de cupules, serti dans le fond d'une médaille de Louis XVI, l'anse serpent, diam. 8,5 cm ; pour un : orné de cupules, l'anse serpent, diam. 8 cm. Travail français, après 1838. Poids total 283 g.

300 € / 500 €

250. Six assiettes de table en métal doré, la bordure à moulures de palmettes. Par Christoffe. Diam. 24 cm.

800 € / 900 €

251. Plateau rectangulaire en argent niellé, les anses arrondies, la bordure à contours, à décor de rosace stylisée dans un entourage de fleurs et feuillage sur fond guilloché. Travail probablement russe, XIX^e siècle. Long. 36 cm, larg. 26,5 cm, poids : 932 g.

600 € / 800 €

252. Partie de service de couverts en argent, modèle à médaillons, perles et feuillage. Gravé d'un monogramme, composé de : douze cuillers et douze fourchettes de table ; douze cuillers à café ; une louche ; une cuiller à ragout. Orfèvre : H. Frères. Poids 2 kg 525. (accidents et usures). On joint douze cuillers à entremets en métal argenté, d'un modèle similaire, par Christoffe.

400 € / 500 €

Les lots 229 et 237 sont reproduits page 23.



253. Trois cuillers, deux cuillers de table et une louche en argent, modèle à filets. Gravés d'un monogramme. Pour une fourchette : Paris 1789, pour trois cuillers et une fourchette : différents orfèvres, 1798-1809 et 1809-1819, pour la louche : poinçon de l'orfèvre Jean-Baptiste Andrieux, insculpation 1820. Paris 1820-1838. Long. 33,5 cm, poids : 670 g.

150 € / 180 €

254. Petite casserole en argent, le manche à pans en bois noir. Gravée d'un monogramme. Haut. 6,5 cm, diam. 10 cm, poids 182 g.

100 € / 150 €

255. 12 petites cuillères en argent, cuillerons ciselés, manches torsadés. Travail Russe, époque XIX^e. Poids net 224 g.

400 € / 500 €

256. Petite cuiller en vermeil et émail cloisonné polychrome, le manche tronconique torsadé, à décor de feuillage dans un entourage de pastilles bleues. Travail russe, 1899-1908. Long. 13,5 cm, poids brut 23 g.

350 € / 500 €

257. Petit service à café en argent, modèle circulaire de forme balustre, posant sur une bâte ; composé de : une théière, une cafetière, un sucrier et son couvercle, un pot à lait. Orfèvre Puiforcat. Poids brut 1 kg 115.

300 € / 400 €

258. Dix cuillers à café en vermeil, modèle à filets. Paris 1809-1819 - Poids 318 g. Dans un écrin. (usures).

80 € / 120 €

259. Service de couverts en argent, modèle à médaillons, perles et feuillages, gravés d'un monogramme. Composé de : douze cuillères et dix-huit fourchettes de table. Douze cuillères et douze fourchettes à entremets, douze pelles à glace, douze cuillères à café, une pelle de service, un couteau à glace, une cuillère à saupoudrer, un couvert à salade (deux pièces). Orfèvre Charles Tirbour (1897-1951). (certaines pièces sans poinçon d'orfèvre). Poids : 4,935 kg.

1.400 € 2.000 €

260. Paire de vases en argent et vermeil, de forme balustre, posant sur un piédouche à bords forts, la bordure polylobée, à décor au repoussé de feuilles rayonnantes, fleurs et feuillage sur fond amati. Travail étranger. Haut. 36,5 cm, poids 2 kg 212.

1.200 € / 1.500 €

261. Pelle à poisson en argent, sur manche fourré, le haut à décor de poissons et fleurs feuillagées. Gravée d'un monogramme. Poinçon de Fabergé, avec le privilège impérial. Moscou 1899-1908. Long. 33 cm, poids brut 222 g.

2 000 € / 2 500 €

262. Lot en métal argenté, composé de : un service à thé en métal argenté de forme ovale, modèle à canaux au repoussé, les anses géométriques, comprenant : une théière, une cafetière, une bouilloire, un sucrier sans couvercle, un pot à lait, un plateau à anses, gravé d'un monogramme. Par Mappin & Webb's. On joint un légumier couvert, rectangulaire du même modèle, la prise mobile et une saucière ovale sur piédouche, gravés d'un monogramme, par Mappin & Webb's ; un légumier couvert ovale de même inspiration à prise mobile, Sheffield.

800 € / 1.000 €

263. Petite verseuse tripode en argent, de forme balustre, ornée postérieurement de guirlandes, de roses et feuillage, le bec cannelé, l'anse en bois noir. Poinçon de l'orfèvre incomplet. Paris 1809-1819. Haut. 16,5 cm, poids 273 g. (le manche postérieur).

150 € / 200 €

264. Sucrier ovale en argent, l'intérieur en verre bleu, posant sur quatre pieds à enroulements, à décor ajouré de guirlandes de fleurs, les anses doubles à enroulements feuillagés, le couvercle surmonté de la prise figurant deux oiseaux sur un dôme godronné. Orfèvre : Fray. Haut. 15 cm, poids : 392 g.

500 € / 600 €

265. Paire de saupoudroirs en argent, de forme balustre, posant sur un piédouche, à décor de guirlandes et nœuds sur fond guilloché lenticulaire, les hauts repercés. Poinçon de l'orfèvre attribué à Salomon Anthony. Haut. 18 cm, poids 329 g.

500 € / 600 €

266. Miroir de table rond en argent, à fond de glace sur âme en bois, à décor au repoussé de fleurs et feuillage à bordure de perles, le dos et le chevalet en bois, la glace biseautée. Sans poinçon. Travail oriental, XIX^e siècle. Diam. 36,5 cm.

500 € / 600 €

267. Timbale tulipe en argent uni, posant sur un piédouche à moulures de godrons. Poinçon du maître orfèvre Catherine Decomble (à partir de 1776), veuve de Jean Brissot ou Briceau. Meaux 1776-1778. Haut. 9,5 cm, poids 102 g.

150 € / 200 €

268. Deux gobelets « curons » en argent uni, gravés sous la bordure C.P. 35 ou C.P. Poinçon du Maître Orfèvre Jacques Debrie, reçu en 1777. Paris 1777-1778. Haut. 6 cm, poids 106 g. (petite fente sur une bordure, anciennement repolis).

150 € / 200 €

269. Paire de mouchettes et leur plateau en argent, le plateau rectangulaire cintré à filets et pans coupés, posant sur quatre pieds feuillagés, la prise centrale à enroulements, les mouchettes à rivets filetés, l'ensemble gravé d'armoiries surmontées d'une couronne de marquis. Poinçon du maître orfèvre difficile à lire : AD(?). Paris 17325-1733. Long. 20,5 cm, poids brut : 470 g.

5 000 € / 7 000 €

270. Pot à lait, de section ovale, décor de colliers fleuries et de cartouche en reprise. Argent. Londres 1796. 114g.

150 € / 200 €

271. Petite coupe rectangulaire en argent, les angles arrondis, posant sur un piédouche, les moulures à godrons tors, les anses à enroulements, filets et coquilles. Hollande XX^e siècle, titre 833/1000e. Haut. 8,5 cm, long. 20,5 cm, larg. 12 cm, poids 277 g.

200 € / 300 €

272. Grande verseuse en argent, de forme tronconique, de style Art-Nouveau, à fond plat, le couvercle surmonté de la prise en anneau et feuille stylisée, l'anse géométrique, la fixation à goupille. Travail allemand - XX^e siècle. Haut. 39 cm, poids brut 1 kg 560.

1 000 € / 1 500 €

Le lot 272 est reproduit page 23.

273. Plat rond en argent, à contours et moulures de filets et agrafes feuillagées. Gravé d'armoiries surmontées d'une couronne de marquis. Orfèvre Flamant. Diam. 29,5 cm, poids 794 g.

200 € / 300 €

274. Nécessaire de toilette, les montures en argent émaillé bleu sur fond guilloché, la bordure à filets en émail blanc. Composé de : un miroir à main, une brosse à cheveux, deux brosses à habits, deux flacons en cristal, une boîte à poudre en cristal, un peigne en ivoire. (mq un bouchon en verre, la monture de la brosse à cheveux accidentée). Travail allemand, vers 1900. Dans un coffret. On joint un nécessaire de manucure, en argent et émail bleu, composé de : deux petites boîtes, un polissoir, deux paires de ciseaux, une lime, un pousse lunules, deux petits instruments à couper, les lames en acier. Travail allemand, vers 1900. Dans son écrin. (accidents). Spécimen en ivoire d'éléphants spp. Conforme au Règle CE 338-97 Art. 2.w.mc du 09 décembre 1996. Spécimen antérieur au 1er juin 1947. Pour une sortie de l'UE, un CITES de ré-export sera nécessaire, celui-ci étant à la charge du futur acquéreur (I/A) pré-convention.

800 € / 200 €

275. KIRBY BEARD. Valise contenant une valisette avec flacons et divers objets de toilette en laque.

300 € / 400 €

276. Malette de toilette en toile et cuir contenant un nécessaire de toilette en laque noire comprenant des flacons, boîtes, brosses et nécessaire à ongles. Signé Dupont.

1 000 € / 1 200 €

277. Nécessaire de voyage en argent gainé de lézard vert manque le Dé, fente au cuir, XIX^e.

300 € / 400 €



257



269







Ventes de décembre 2015

Mardi 1^{er} décembre 2015

Tableaux Modernes et Sculptures
(catalogue)

Jeudi 3 décembre

Bijoux, Montres, Argenterie,
Objets de Vitrine (catalogue)

Mardi 8 décembre

Mobilier-Objets d'Art (Catalogue)

Jeudi 10 décembre

Livres et Autographes (Catalogue)

Mardi 15 décembre

Jouets Anciens (Catalogue)

Vendredi 18 décembre

Vente de Noël

Ventes de janvier 2016

Mardi 12 janvier

Mannettes, Tableaux, Dessins,
Objets d'Art et de Vitrine, Argenterie
et Métal Argenté, Mobilier, Tapis

Jeudi 21 janvier

Mannettes, Tableaux, Dessins,
Objets d'Art et de Vitrine, Argenterie
et Métal Argenté, Mobilier, Tapis

Jeudi 28 janvier

Or, Bijoux, Montres, Argenterie,
Objets de Vitrine (Liste)

Ventes de février 2016

Jeudi 4 février

Mannettes, Tableaux, Dessins, Objets
d'Art et de Vitrine, Argenterie et Métal
Argenté, Mobilier, Tapis

Jeudi 18 février

Mobilier-Objets d'Art

Jeudi 25 février

Mannettes, Tableaux, Dessins, Objets
d'Art et de Vitrine, Argenterie et Métal
Argenté, Mobilier, Tapis



Pour inclure des lots dans ces vacations : +33 (0) 1 53 34 55 00 - contact@rossini.fr

Mise à jour le 26 octobre 2015, susceptible de modifications. Retrouvez l'ensemble des informations sur rossini.fr

- VENTES AUX ENCHÈRES
- EXPERTISES
- CONSEIL EN PATRIMOINE MOBILIER
- ESTIMATIONS GRATUITES DE VOS OBJETS D'ART

Notre équipe dans votre région :

Beaune, Dijon, Mâcon, Bourges, Tours, La Celle-Saint-Cloud, Le Vésinet,
Le Perreux-sur-Marne, Marnes-la-Coquette, Paris, Saint-Germain-en-Laye,
Saint-Maur-des-Fossés, Sèvres, Vincennes, Metz, La Rochelle, Niort, Nice,
Toulon, Lyon, Saint-Etienne, Villefranche-sur-Saône.

La vente sera faite au comptant et conduite en Euros. Les frais attachés à la vente (hors magasinage et autres charges éventuelles) sont de 23 % Hors Taxes, soit 27,60 % TTC.

1. GARANTIES

Les attributions notion d'époque ont été établies compte-tenu des connaissances scientifiques et artistiques à la date de la vente. Ces mentions sont garanties pour une durée de 5 ans à partir de la date d'adjudication. L'ordre du catalogue sera suivi. Une exposition préalable permettant aux acquéreurs de se rendre compte de l'état des biens mis en vente, il ne sera admis aucune réclamation une fois l'adjudication prononcée. Les reproductions au catalogue des oeuvres sont aussi fidèles que possible, une différence de coloris ou de tons est néanmoins possible. Les dimensions ne sont données qu'à titre indicatif. Le délai de prescription pour une action en responsabilité de la maison de vente aux enchères ROSSINI est de 5 ans. La maison de vente aux enchères ROSSINI est couverte par les assurances responsabilité professionnelle et représentation des fonds prescrites par la loi. Tous nos experts sont couverts par une assurance responsabilité professionnelle.

2. ENCHERES

- Ordre d'achat : Si vous souhaitez faire une offre d'achat par écrit, vous pouvez utiliser le formulaire prévu à cet effet en fin de catalogue. Celle-ci doit nous parvenir au plus tard 2 jours avant la vente, accompagnée de vos coordonnées bancaires.

- Enchères par téléphone : Si vous souhaitez enchérir par téléphone, veuillez en faire la demande par écrit en utilisant le formulaire prévu à cet effet, accompagné de vos coordonnées bancaires et d'un seul numéro de téléphone ou nous pourrions vous joindre, au plus tard 2 jours avant la vente. La SVV Rossini décline sa responsabilité en cas où la communication téléphonique n'aurait pu être établie. En cas de double enchère reconnue effective par le Commissaire-Preneur, le lot sera remis en vente, tous les amateurs présents pouvant concourir à cette deuxième mise en adjudication.

3. DÉFAUT DE PAIEMENT

En application de l'article L. 441-6 du Code du Commerce, en cas de retard de paiement supérieur ou égal à 30 jours après la vente, des pénalités de retard égales à 11,37 % du montant de l'adjudication (charges et taxes comprises) seront demandées à l'acheteur.

L'application de cette clause ne fait pas obstacle à l'allocation de dommages et intérêts et aux dépens de la procédure qui serait nécessaire, et ne préjuge pas de l'éventuelle mise en oeuvre de la procédure de folle enchère.

4. FOLLE ENCHÈRE

Par dérogation de l'Art. 14 de la loi du 10 juillet 2000 : « À défaut de paiement par l'adjudicataire, après mise en demeure restée infructueuse, le bien est remis en vente à la demande du vendeur sur folle enchère de l'adjudicataire défaillant ; si le vendeur ne formule pas cette demande dans un délai de deux mois à compter de l'adjudication, la vente est résolue de plein droit, sans préjudice de dommages et intérêts dus par l'adjudicataire défaillant ».

5. RETRAIT DES ACHATS

Il est conseillé aux adjudicataires de procéder à un enlèvement de leurs lots dans les meilleurs délais afin d'éviter les frais de magasinage qui sont à leur charge. Le magasinage n'entraîne pas la responsabilité de la S.V.V. Rossini ni de l'expert à quelque titre que ce soit.

Frais de magasinage Salle ROSSINI : Tout achat de mobilier volumineux (+0,5m³) sera envoyé en garde-meuble dès 11 heures le lendemain de la vente à la charge de l'acheteur. Pour tout acheteur présent le jour de la vente, les frais de magasinage sont dus à compter de 11 heures le lendemain de la vente. Pour tous ordres d'achats laissés à l'étude, les frais de magasinage sont dus à compter du 9^e jour après la vente (y compris les jours fériés). Leur montant est de 4 € TTC par jour et par lot (y compris les jours fériés). Les lots dépassant le montant de 10 000 € supporteront une participation complémentaire aux frais d'assurance et d'administration de 1% TTC de leur valeur. En cas de paiement par chèque ou par virement, la délivrance des objets pourra être différée jusqu'à l'encaissement. Dès l'adjudication, l'objet sera sous l'entière responsabilité de l'adjudicataire. L'acquéreur sera lui-même chargé de faire assurer ses acquisitions, et la S.V.V. Rossini décline toute responsabilité quant aux dommages que l'objet pourrait encourir, et ceci dès l'adjudication prononcée. En cas de vente à l'Hôtel Drouot, les frais de magasinage sont à la charge de l'acquéreur.

6. EXPÉDITION DES LOTS

Le transport est effectué sous l'entière responsabilité de l'acheteur. Les lots peuvent être expédiés par la S.V.V. Rossini aux conditions suivantes :

1- Une demande écrite de l'adjudicataire, mentionnant expressément la décharge de la S.V.V. Rossini en cas de dommage de l'objet subit durant le transport.

2- Les frais d'expédition seront majorés du coût de l'emballage, selon une grille tarifaire variable suivant la valeur et la taille de l'objet. Le choix du transporteur et l'organisation du transport appartiennent à l'acheteur. La S.V.V. Rossini peut fournir, de manière non contractuelle, les coordonnées de transporteurs.

3- les lots ne seront expédiés qu'après règlement de l'achat et du transport. La formalité de licence d'exportation peut requérir un délai de cinq à dix semaines, celui-ci pouvant être sensiblement réduit selon la rapidité avec laquelle l'acquéreur précisera ses instructions à l'étude.

Purchased lots will become available only after payment in-full has been made. The sale will be conducted in Euros. Purchasers will pay in addition to the hammer price, a buyer's premium of 23 % VAT excluded or 27,60 % VAT included.

GUARANTEES

The auctioneer is bound by the indications in the catalogue, modified only by announcements made at the time of the sale noted in the legal records there of. An exhibition prior to the sale permits buyers to establish the conditions of the works offered for sale and no claims will be accepted after the hammer has fallen. Some difference may appear between the original work and its illustration, there will be no claims in such matter. The measurements are given only as an indication.

BIDS

Should the auctioneer recognise two simultaneous bids on lot, the lot will be put up for sale again and all those present in the saleroom may participate in this second opportunity to bid.

ABSENTEE BIDS

If you wish to make a bid in writing, you should use the form included in this catalogue, accompanied by your bank references, to be received by us no later than two days before the sale.

TELEPHONE BIDS

If you wish to bid by telephone, please make your request to be called in writing, accompanied by your bank references, to be received by us no later than two days before the sale.

COLLECTION OF PURCHASES

Buyers are advised to collect successful lots as soon as possible to avoid handling and storage costs which may be incurred at their expense. S.V.V. Rossini is not responsible for the storage of purchased lots.

Storage fees at S.V.V. Rossini : Any bulky furniture purchase (0,5 cubic meter) will be sent to the furniture storehouse the next morning after the sale, the fees are chargeable to buyers.

For any present buyer the day of the auction, the storage expenses will be due from 11 a.m the next day after the sale. Regarding any purchase order left to the auction room, the storage expenses will be charged from the ninth day. (Including public holidays).

The charge is 4 € inclusive of tax, per day per lot. All lots with a hammer price higher than 10 000.00 € will be subject to an insurance and administration fee of 1 %, inclusive of tax, of the hammer price. If payment is made by cheque or by wire transfer, lots may not be withdrawn until the payment has been cleared. From the moment the hammer falls, sold items will become the exclusive responsibility of the buyer. The buyer will be solely responsible for the insurance, S.V.V. Rossini assumes no liability for any damage to items which may occur after the hammer falls. An export license can take five or ten weeks to process, although this time may be significantly reduced depending upon how promptly the buyer supplies the necessary information to S.V.V. Rossini.

ROSSINI

Maison de Ventes aux Enchères



ROSSINI - MAISON DE VENTES AUX ENCHÈRES - BUREAU D'ESTIMATIONS GRATUITES
Sans RDV du lundi au vendredi, de 9h30 à 13h et de 14h à 18h - estimation.gratuite@rossini.fr
7, rue Drouot 75009 Paris - Tél. : 01 53 34 55 00 - Fax : 01 42 47 10 26 - contact@rossini.fr - www.rossini.fr
Rossini - Société de ventes volontaires de meubles aux enchères publiques agréée sous le n° 2002-066 RCS Paris B 428 867 089