

ROSSINI  
Maison de Ventes aux Enchères



DESSINS ANIMÉS  
BANDES DESSINÉES



SALLE DES VENTES ROSSINI  
Samedi 14 décembre 2013 à 14h00





93



73



84

# ROSSINI

Maison de Ventes aux Enchères

Samedi 14 décembre 2013  
Salle des Ventes Rossini à 14h00

**Pascale MARCHANDET**  
Commissaire-priseur habilité

**Renseignements et pour  
inclure des lots dans une  
vente future**

Thibault de Trogoff: 01 53 34 55 03  
[de.trogoff@rossini.fr](mailto:de.trogoff@rossini.fr)

**Bandes dessinées  
et Dessins animés**

Thibault de TROGOFF  
avec la collaboration de:  
Florian BOURGUET  
pour la Bande dessinée  
Pierre LAMBERT  
pour le Dessin Animé

**Expositions publiques**

Salle des Ventes Rossini  
7, rue Rossini - 75009 Paris  
Vendredi 13 décembre de 10h 45 à 18h 00  
Samedi 14 décembre de 10h 45 à 12h 00

**Téléphone durant les expositions**  
**01 53 34 55 01**

Catalogue consultable sur internet  
avec tous les lots visibles :  
[www.rossini.fr](http://www.rossini.fr) - [www.auction.fr](http://www.auction.fr)

Salle d'exposition visible sur  
[www.rossini.fr](http://www.rossini.fr)  
le vendredi 13 décembre à 14h00



Vente en direct sur internet,  
enchérissez en ligne sur:  
[www.rossini.fr](http://www.rossini.fr)



Certifié selon l'ISO 9001

BANDES  
DESSINÉES  
  
DESSINS  
ANIMÉS

*Les dimensions de ce catalogue indiquent le format du document.  
Certaines photos ont été recadrées pour la mise en valeur des documents*

**ROSSINI - MAISON DE VENTES AUX ENCHÈRES - BUREAU D'ESTIMATIONS GRATUITES**

Sans rendez-vous du lundi au vendredi, de 9h 30 à 18h 00 - [estimation.gratuite@rossini.fr](mailto:estimation.gratuite@rossini.fr)  
7, rue Drouot - 75009 Paris - Tél.: 01 53 34 55 00 - Fax: 01 42 47 10 26 - [contact@rossini.fr](mailto:contact@rossini.fr) - [www.rossini.fr](http://www.rossini.fr)  
Rossini - Société de ventes volontaires de meubles aux enchères publiques agréée sous le n°2002-066 RCS Paris B 428 867 089

## FIGURINES ET BANDES DESSINÉES



13

- 1 HERGÉ - Tintin plongeur**  
Statuette en résine de Tintin en plongeur.  
Tirage Moulinsart numéroté à 1 500 ex.  
(boîte et certificat). **180/200€**
- 2 HERGÉ - Tintin Aviateur**  
Statuette en résine de Tintin en avion.  
Tirage Moulinsart numéroté à 2 000 ex.  
(boîte et certificat). **140/160€**
- 3 HERGÉ - Tintin**  
Statuette en résine de Tintin et Milou oriental.  
Tirage Moulinsart numéroté à 2 000 ex.  
(boîte et certificat). **160/180€**
- 4 HERGÉ - Tintin danger**  
Statuette en métal en résine de Tintin patineur.  
Tirage Moulinsart numéroté à 1 500 ex.  
(boîte et certificat). **150/180€**
- 5 HERGÉ - Tintin ski**  
Statuette en résine de Tintin et Milou au sport d'hiver.  
Tirage Moulinsart numéroté à 2 000 ex.  
(boîte et certificat). **150/180€**
- 6 HERGÉ - Tintin renne**  
Statuette en métal de Tintin au traîneau.  
Tirage Moulinsart numéroté à 1 500 ex.  
(boîte et certificat). **160/180€**
- 7 HERGÉ - Tintin**  
Statuette en métal de Dupont debout.  
Tirage Moulinsart numéroté.  
(boîte et certificat). **40/60€**
- 8 HERGÉ - Tintin**  
Statuette en métal du Yéti portant Tchang.  
Tirage Moulinsart numéroté à 1 500 ex.  
(boîte et certificat). **80/120€**
- 9 HERGÉ - Tintin Igloo**  
Statuette en métal de Tintin et Milou.  
Tirage Moulinsart tiré à 1 500 ex.  
(boîte et certificat). **60/80€**
- 10 HERGÉ - Tintin**  
Ensemble de produits dérivés dont porte feuilles, pochette, tapis de souris, jeux et pièce de monnaie en argent à l'effigie de Tintin. **30/40€**
- 11 HERGÉ - Tintin**  
Ensemble de films fixes comprenant les histoires: *Tintin en Palestine, Sur la lune, Le mystère de l'avion gris, Chez les Arumbayas...*  
On y joint une caméra et un ensemble de films divers sujets. **300/400€**
- 12 HERGÉ - Tintin**  
Ensemble de 65 voitures éditées par Atlas dans leurs boîtes d'origine. **300/400€**
- 13 BLANCHE NEIGE ET LES SEPT NAINS**  
Rare ensemble composé de Blanche Neige et les sept nains en faïence polychrome. Marqués DESVRES en creux et "par autorisation de Walt Disney Mickey Mouse. SA". Cette série a été, en raison de son coût de production élevé, réalisée après la seconde guerre à très peu d'exemplaires. Hauteur de Blanche Neige: 80 cm. Hauteur des nains: 58 cm. Restauration au pied de Atchoum. **2 000/3 000€**
- 14 Lot de fèves Lucky Luke.** **10/20€**
- 15 Morris lucky luke**  
Lot de trois figurines: PIXI 5450 Lucky Luke et Rantanplan. Tirage limité à 1 000 ex. PIXI 2164 Lucky Luke et son ombre MORRIS LUCKY LUKE Pixi 5453 Les Dalton's bagnards à cheval. Tirage limité à 500 ex. Boîte et certificat. **100/150€**
- 16 Ensemble de deux rares coffrets vinyles**  
78 Tours des années 1950: Mickey Mouse and Silly Symphonies, records from the actual sound films. His master's voice, 6 vinyles. Cendrillon édition phonographique illustrée. Pathé. 3 vinyles. **80/120€**
- 17 RABIER - Rare figurine en biscuit**  
représentant un chat.  
Signée sur le bas du dos.  
12 cm. **60/80€**
- 18 RABIER - Les animaux s'amuse**  
Album à l'italienne en très bel état. **60/80€**
- 19 RABIER - Les animaux en liberté**  
Album à l'italienne en très bel état.  
Quelques traces de mouillures. **60/80€**
- 20 RABIER - Les petites misères de la vie des animaux**  
Album à l'italienne en très bel état. **60/80€**
- 21 RABIER - Ménagerie**  
Album à l'italienne, album en bel état.  
(quelques feuillets en peu lâches). **60/80€**
- 22 RABIER - Le Roman du renard**  
Exemplaire cartonné en très bel état.  
1909. **150/200€**
- 23 RABIER**  
Ensemble de volumes comprenant: *Scènes comiques dans la forêt* et *Nos frères inférieurs* Exemplaires de lecture.  
On y joint 2 albums de Zig et Puce par Saint Ogan. **30/50€**
- 24 BRUNHOFF**  
Travail de studio pour Babar: *Le concert des éléphants*  
Probablement pour un album de coloriage. Aquarelle et encre de chine. 23x29 cm. **300/400€**
- 25 BRUNHOFF**  
Travail de studio pour Babar: *Babar et ses enfants*  
Probablement pour un album de coloriage. Aquarelle et encre de chine. 23x29 cm. **300/400€**



18



19



20

26 BRUNHOFF

Travail de studio pour Babar:  
Les enfants au manège  
Probablement pour un album de coloriage.  
Aquarelle et encre de chine  
23x29 cm. 300/400€

27 DENEYER (Christian)

Planche originale d'une aventure de Patrick Leman: La peur mène la course, publiée dans le journal de Spirou n°1769.  
Encre de chine, signé et daté 71 en bas à droite.  
51 x 36 cm. 350/400€

28 GEN CLO - Tom & Jerry

Couverture du Tom & Jerry n°36 de mai 1979.  
Encre de chine.  
32x25 cm.  
On y joint la mise en couleur sur calque.  
150/200€

29 GEN CLO - Tom & Jerry

8 planches du récit: l'alarme à l'œil publiée dans Tom & Jerry n°36 de mai 1979.  
Encre de chine.  
33x24 cm. 100/150€

30 GEN CLO - Tom & Jerry

8 planches du récit: un fameux repas publié dans Tom & Jerry n°36 de mai 1979  
Encre de chine  
42x29 cm. 100/150€

31 GEN CLO - Droopy

8 planches du récit: Droopy et le skate board publié dans Tom & Jerry n°36 de mai 1979.  
Encre de chine  
42x29 cm. 100/150€

32 GEN CLO - Bop et Be-Bop

6 planches du récit: il n'est jamais trop tard, publié dans Tom & Jerry n°36 de mai 1979.  
Encre de chine  
30x21 cm. 60/80€



22

33 GREG - Achile Talon

Planche n°1 de l'album l'appeau d'Ephèse.  
Encre de chine  
42x32 cm. 320/350€

34 GREG - Achile Talon

Planche n°33 de l'album la loi du Bidouble.  
Encre de chine  
42x31 cm. 400/450€



21



30



27



33



28



34



24



25



26



35



37



36



39

**35 GREG**

Page préparatoire pour un album de Zig et Puce.  
Encre de chine 10x17 cm. **80/100€**

**36 JARRY**

Planche originale de Barroudeurs n° 4:  
Raid sur Bogota.  
Encre de chine, signée en bas à droite.  
46x36 cm **120/150€**

**37 PICHARD**

Ensemble de 5 dessins à l'encre de chine  
sur le moyen âge.  
33x25 cm. **200/250€**

**38 PIEM**

Ensemble de 18 dessins sur calque à l'encre  
de chine.  
Divers sujets humoristiques.  
On y joint un autre dessin de Piem à l'aqua-  
relle et à l'encre de chine. **200/250€**

**39 REMACLE (Marcel) - Le vieux Nick**

Planche 37 du récit inédit la Baleine jaune.  
Encre de chine.  
49x36 cm. **140/160€**

**DISNEY**



40



41



42



43

**40 Studio Disney**

Couverture à la gouache et à l'encre de  
chine pour le Journal de Mickey n° 1032  
représentant Picsou.  
24,5x32,5 cm. **400/500€**

**41 Studio Disney**

Grande couverture à la gouache et à l'encre  
de chine pour le Journal de Mickey n° 361  
représentant Donald.  
29x38 cm. **900/1.000€**

**42 Studio Disney**

Couverture à la gouache et à l'encre de  
chine pour le Journal de Mickey n° 1924  
représentant Donald en voiture (légère  
déchirure en bas à droite).  
23,5x32 cm. **600/800€**

**43 Studio Disney**

Couverture à la gouache et à l'encre de  
chine pour le Journal de Mickey n° 582  
représentant Mickey en explorateur.  
On y joint la publication.  
24,5x32,5 cm. **600/700€**

**44 Studio Disney**

Rare ensemble de 2 lithographies par Dan  
Jeppes et Patrick Cohen.  
Édition limitée à 150 ex.  
Numérotées et signées.  
47x65 cm et 35,5x64 cm. **100/150€**

**45 Studio Disney**

Ensemble de 5 dessins avec Mickey, Minnie,  
Pat Hibulaire, Donald et ses neveux.  
Encre de chine pour deux d'entre eux, les  
autres au crayon de couleur sur calque.  
30x42 cm et 21x30 cm deux autres sur  
calque. **100/120€**

**46 PINOCCHIO et BLANCHE NEIGE**

Ensemble de deux dessins à la mine de plomb et au crayon bleu réalisé pour des puzzles Nathan pour le merchandising Disney.  
27x34,5 cm et 21x28 cm. **150/200€**



47



48

**47 PINOCCHIO**

Ensemble de deux dessins à la mine de plomb et au crayon bleu (collage imprimé sur l'un) réalisé pour des puzzles Nathan pour le merchandising Disney.  
24x31 cm et 21x28 cm. **150/200€**

**48 LA BELLE ET LE CLOCHARD**

Ensemble de deux dessins à la mine de plomb et au crayon bleu réalisé pour des puzzles Nathan pour le merchandising Disney.  
21x28 cm chaque. **150/200€**

**49 LA BELLE ET LE CLOCHARD**

Dessin à l'encre représentant: Belle, Clochard et leurs petits. Réalisé pour le merchandising.  
29,5x42 cm. **100/150€**



49

**50 BAMBI et CENDRILLON**

Ensemble de deux dessins à la mine de plomb et au crayon bleu réalisé pour des puzzles Nathan pour le merchandising Disney.  
21x28 cm chaque. **150/200€**



51

**51 LE ROI LION**

Illustration à la gouache, encre et aérographe réalisée pour un puzzle Nathan des années 90.  
34x45 cm. **600/800€**

**52 LE ROI LION**

Dessin de Simba à la gouache, encre et aérographe réalisée pour un puzzle Nathan des années 90.  
27,5x38 cm. **400/500€**



52

**53 LES 101 DALMATIENS**

Illustration à la gouache, encre et aérographe réalisée pour un puzzle Nathan des années 90.  
27x36 cm. **400/500€**



53

**54 PINOCCHIO**

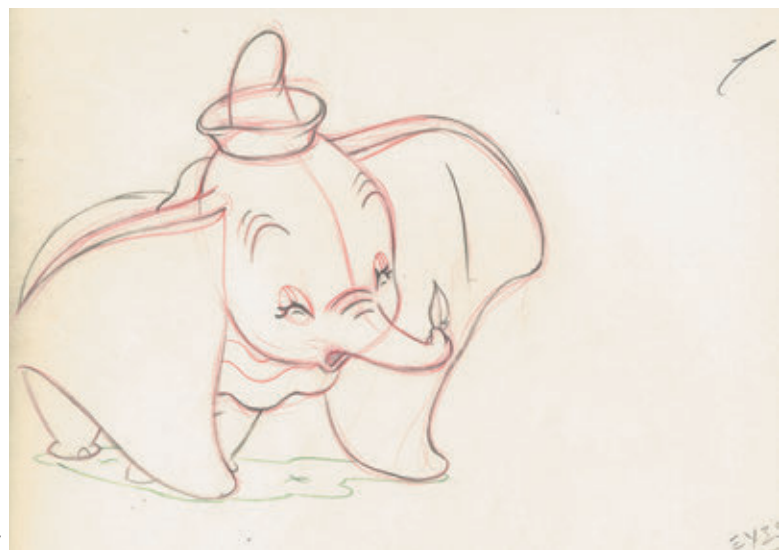
Illustration à la gouache, encre et aérographe réalisée pour un puzzle Nathan des années 90.  
27,5x32,5 cm. **200/300€**

**55 Ensemble de 3 dessins** à la mine de plomb et crayons de couleurs réalisé pour des projets de couverture dans les années 90. Ils représentent Mickey et Minnie, Winnie l'ourson et le Bossu de Notre Dame.  
29,5x37,5 cm à 16,5x23,5 cm. **150/200€**

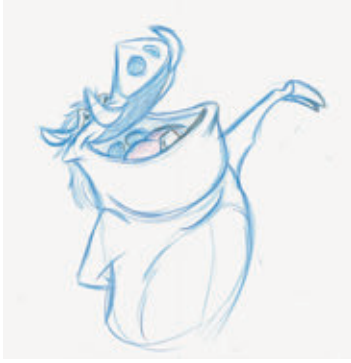
**56 Ensemble de 3 dessins** à la mine de plomb, crayons de couleurs et encre réalisé pour des projets de couverture dans les années 90. Ils représentent Mickey et Minnie, Bernard et Bianca et les sept Nains.  
30x42cm à 16,5x21 cm. **150/200€**

**57 DUMBO**

Studios Disney, 1941. Dessin d'animation de Dumbo à la mine de plomb et au crayon rouge pour le 4<sup>e</sup> long métrage de Disney.  
25x30,5 cm. **600/800€**



57



58



60

**58 LE ROI LION**

Studios Disney, 1994.  
Dessin d'animation de Pumba à la mine de plomb et aux crayons de couleur:  
31,5x43 cm. **300/400€**

**59 MERLIN L'ENCHANTEUR  
(The Sword in the Stone)**

Studio Walt Disney 1963.  
Cellulo de Moustique sur une reproduction de décor:  
31,5x40,5 cm. **100/150€**



62



63

**60 ALICE AU PAYS DES MERVEILLES  
(Alice in Wonderland)**

Studio Walt Disney, 1951.  
Set up de cellulose de la mer, du Dodo et des oiseaux.  
25x30cm. **600/800€**

**61 MERLIN L'ENCHANTEUR  
(The Sword in the Stone)**

Studio Walt Disney 1963.  
Cellulos de Merlin, Moustique et Archimède découpés et collés sur le décor de production correspondant.  
Ce key set-up a été préparé au studio et offert par Walt Disney à l'un de ses proches collaborateurs.

Indications en bas du décor: 2138 (numéro de production du film) SEQ 008 - SC 8 - OK KEN (Ken Andersen).  
Moins de 10 key set-ups de Merlin l'enchanteur existent en collections privées et celui-ci est incontestablement le plus beau.  
31,5x40 cm. **9000/12000€**



61

**62 MERLIN L'ENCHANTEUR  
(The Sword in the Stone)**

Studio Walt Disney 1963.  
Cellulo de Madame Mim sur une reproduction de décor:  
31,5x40,5 cm. **300/400€**

**63 MERLIN L'ENCHANTEUR  
(The Sword in the Stone)**

Studio Walt Disney 1963.  
Cellulo d'Archimède sur une reproduction de décor:  
31,5x40,5 cm. **100/150€**

**64 MERLIN L'ENCHANTEUR  
(The Sword in the Stone)**

Studio Walt Disney 1963.  
Cellulo de Merlin sur une reproduction de décor:  
31,5x40,5 cm. **400/500€**



64



65



67



**65 MICKEY'S AMATEURS**

Studio Disney, 1937.  
Beau dessin d'animation de Goofy à la mine de plomb et aux crayons de couleur.  
25,5x30,5 cm. **400/600€**

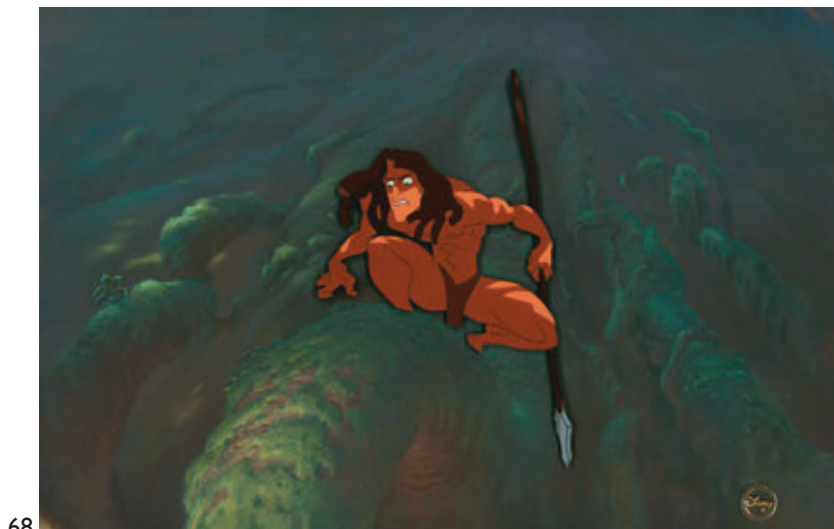
**66 MOOSE HUNTERS**

Studio Disney, 1937.  
Dessin d'animation de Donald à la mine de plomb et crayons de couleur.  
24x30,4 cm. **400/600€**

**67 TARZAN**

Studio Disney 1999.  
Dessin d'animation de Tarzan  
31,5x42,5 cm. **400/600€**

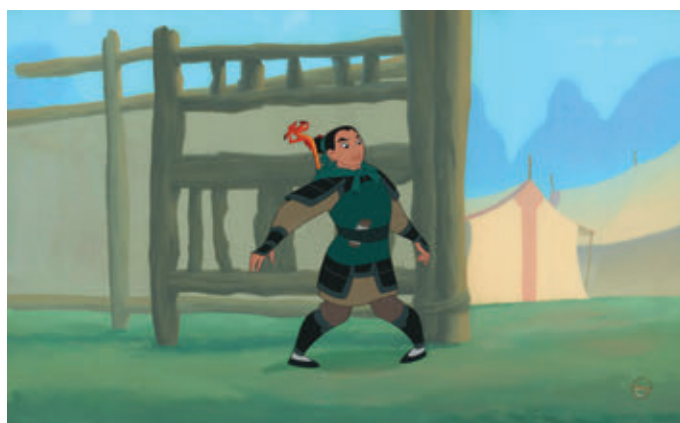
Après La Petite Sirène, dernier Disney utilisant la technique du Cellulo traditionnel, seuls les décors furent peints à la main. Disney a organisé avec Sotheby's des ventes aux enchères à la sortie des dessin animés Aladdin, Le Roi Lion, Mulan, Tarzan ou Pocahontas. Lors de ces ventes certains des plus beaux décors originaux ont été vendus. Ces dessins animé ayant été animé numériquement il n'existe aucun cellulo de production. À l'occasion de ces ventes, les artistes des studios Disney ont gouaché exceptionnellement des cellulos correspondant aux décors originaux.



68

**68 TARZAN**

Studios Disney 1999.  
Cellulo de Tarzan sur son décor original peint avec un cellulo d'overlay de production.  
32x43 cm.  
PROVENANCE: Sotheby's, The Art of Disney's Tarzan, June 2000, lot 69. **3 000/4 000€**



69

**69 MULAN**

Studios Disney 1998.  
Cellulo de Mulan sur décor original peint.  
35x56 cm.  
Provenance: Sotheby's The Art of Disney's Mulan, Mars, 1999, lot 62.  
35/56 cm. **1 500/2 000€**



66

**70 POCAHONTAS**

Studios Disney 1995.  
Cellulo de Pocahontas et John Smith sur son décor original.  
31,5x43 cm.  
PROVENANCE: Sotheby's, The Art of Disney's Pocahontas, Février 1996, lot 233.  
**1 000/1 500€**



70

**71 LE BOSSU DE NOTRE-DAME**

Studios Disney 1996.  
Dessins à la gouache, encre et aérographe pour une illustration de merchandising.  
26x36 cm. **400/500€**



71

**72 ROX ET ROUCKY**

(The Fox and the Hound)  
Studio Disney 1981.  
Set up de 3 cellulos de Rox et de l'ours tiré de l'une des plus belle séquence du film animée par Glen Keane.  
32x41 cm. **400/500€**



72



73

**73 LE LIVRE DE LA JUNGLE**

Studio Disney 1967.  
Ensemble de dessins de storyboard de Bill Peet.

Bill Peet fut l'un des piliers du département story-board du studio Disney et le scénariste préféré de Walt Disney. Le Livre de la jungle est le dernier projet auquel il a collaboré. Pendant un an, Bill Peet se consacre intensément à l'adaptation du Livre de la jungle, mais à la suite d'un conflit avec Walt Disney concernant le choix des voix, il quitte définitivement le studio après avoir toutefois achevé entièrement le story-board de plusieurs séquences du film.

L'ensemble proposé est historique: il s'agit du premier document de travail réalisé par Bill Peet constitué de 59 dessins préliminaires réalisés à la mine de plomb, encre de chine, pastel et aquarelle inspirés du texte de Kipling. On y retrouve déjà les principaux personnages du film, certains qui seront abandonnés par la suite et les décors et ambiances de couleur des différentes séquences du Livre de la jungle.

Annotations manuscrites de Bill Peet. Les dessins sont montés sur 23 pages (+ couverture), ce document a du être le premier présenté à Walt Disney au début du projet. Il appartenait à la famille de Bill Peet.

Format de chaque page: 30x40cm.

12 000 / 15 000€



74



75

**74 THE MAIL PILOT**

Studio Disney, 1933.  
Dessin d'animation de Mickey à la mine de plomb  
24/30,4 cm. 400 / 500€

**75 PETER PAN**

Studio Walt Disney 1953.  
Cellulo du crocodile (modèle couleur) sur une reproduction de décor.  
31,5/39,5 cm 400 / 600€



76



77

**76 PETER PAN**

Studio Walt Disney 1953.  
Cellulos du crocodile et des pirates sur une reproduction de décor.  
26,5x32,5 cm. 200 / 300€

**77 PETER PAN**

Studio Walt Disney 1953.  
Dessin de storyboard au pastel.  
12,8x15,4 cm. 600 / 800€



78

**78 PETER PAN**

Studio Walt Disney 1953.  
Rare ensemble de 8 dessins d'animation d'un plan de Peter Pan animé par Eric Larson, l'un des célèbres "Nine Old Man".  
Format de chaque dessin: 31,5x39,5 cm. 2 500 / 3 500€

**79 PETER PAN**

Studio Walt Disney 1953.  
Cellulo du capitaine Crochet sur une reproduction de décor.  
31,5x39,5 cm. 400 / 600€

**80 PETER PAN**

Studio Walt Disney 1953.  
Exceptionnelle étude préliminaire à l'aquarelle de David Hall, signée en bas et à droite. Moins de 10 études de David Hall pour Peter Pan existent en collections privées. 31,7x39,2cm - 24x32cm. **7 000/9 000€**



80

**81 ON ICE**

Studio Disney, 1935.  
Dessin d'animation de Mickey à la mine de plomb et au crayon vert. 24x30,4cm. **500/600€**



81

**82 MOOSE HUNTERS**

Studio Disney, 1937.  
Dessin d'animation de Goofy et Donald à la mine de plomb et crayons de couleur. 24x30,4cm. **400/600€**



79

**83 BLANCHE-NEIGE ET LES SEPT NAINS**

Studios Disney 1937.  
Dessin d'animation de la sorcière tirée de la mythique séquence de la pomme. Mine de plomb et crayons de couleurs, réalisé pour le premier long-métrage de Disney. 25,5x30,5cm. **1 000/1 200€**



82

**84 BLANCHE-NEIGE ET LES SEPT NAINS (Snow White and the Seven Dwarfs)**

Studio Walt Disney 1937.  
Très rare ensemble de celluloides découpés et collés sur le décor préliminaire de production correspondant. Ce set-up a été préparé au studio Disney pour la galerie Courvoisier en 1938. Au dos du décor est inscrit au crayon 3D - SC3B (numéros de séquence et de scène). Le décor est attribué à Samuel Armstrong. Reproduit page 83 du livre Blanche-Neige (éditions Démons & Merveilles, 2000) et page 83 de la réédition (édition de La Martinière, 2009). 21,5x37cm. **9 000/12 000€**



83

**85 BLANCHE-NEIGE ET LES SEPT NAINS (Snow White and the Seven Dwarfs)**

Studio Walt Disney 1937.  
Storyboard préliminaire de la séquence de la mine avec 2 nains. Mine de plomb et crayon rouge. 15,3x16,9cm (papier) - 7,5x10,2cm (image) **400/600€**



85



84



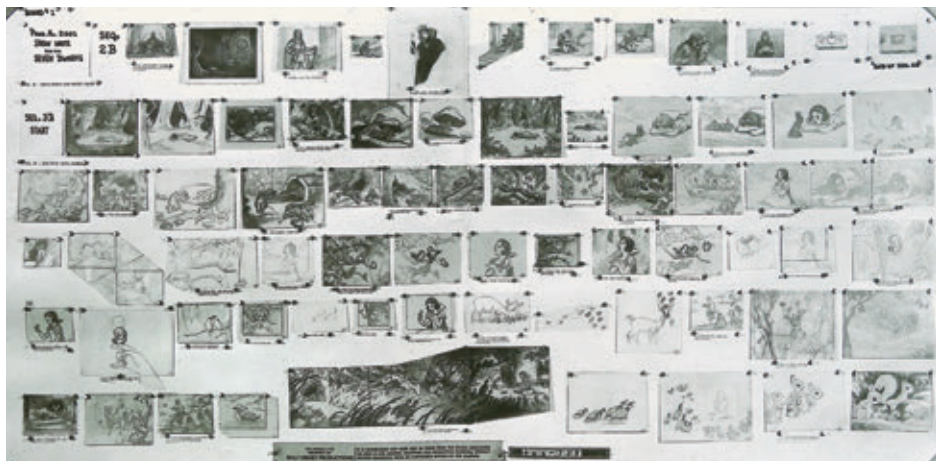
86



87

**86 LAMBERT LE LION BELANT**  
(*Lambert the Sheepish Lion*)  
Studio Walt Disney 1952.  
Cellulo de Lambert enfant et sa mère sur une reproduction de décor.  
25x30,5 cm. **400/600€**

**87 BLANCHE-NEIGE ET LES SEPT NAINS**  
(*Snow White and the seven Dwarfs*)  
Studio Walt Disney 1937.  
Storyboard préliminaire.  
Mine de plomb et crayon rouge.  
18,7/21,3 cm (papier) - 12,3/16,6 cm (image) **600/800€**



88

**88 BLANCHE-NEIGE ET LES SEPT NAINS**  
(*Snow White and the Seven Dwarfs*)  
Studio Walt Disney 1937.  
Rarissime ensemble de 18 phototosats du storyboard complet de la première version de Blanche-Neige et les sept nains. Aucun autre exemplaire n'est apparu en vente à ce jour.  
Format papier: 35,5x43 cm.  
Format image: 22x42 cm (chaque). **3000/5000€**

**89 BLANCHE-NEIGE ET LES SEPT NAINS**  
(*Snow White and the seven Dwarfs*)  
Studio Walt Disney 1937.  
Dessin contemporain de et signé David Pacheco monté sur un carton probablement pour une exposition.  
Mine de plomb.  
26,5x31,5 cm (papier). **300/400€**



89



91

**90 BLANCHE-NEIGE ET LES SEPT NAINS**  
Lithographie commémorative, édition limitée faite en 1994.  
Dans sa pochette d'origine avec sa marielouise. **60/80€**

**91 BLANCHE-NEIGE ET LES SEPT NAINS**  
(*Snow White and the seven Dwarfs*)  
Studio Walt Disney 1937.  
Storyboard préliminaire de la séquence de la mine avec Dormeur.  
Mine de plomb et crayon rouge.  
15,7x19 cm (papier) - 11x14,7 cm (image) **300/500€**



93

**92 BLANCHE-NEIGE ET LES SEPT NAINS**  
(*Snow White and the seven Dwarfs*)  
Studio Walt Disney 1937.  
Storyboard préliminaire de la séquence de la mine avec 3 nains.  
Mine de plomb.  
14,5x18 cm (papier) - 11x14,8 cm **200/400€**

**93 BLANCHE-NEIGE ET LES SEPT NAINS**  
(*Snow White and the seven Dwarfs*)  
Studio Walt Disney 1937.  
Exceptionnel et rarissime dessin de layout de la forêt.  
Mine de plomb et gouache.  
Indications en bas du dessin: Sequence 3A - Scène 26.  
Contrecollé.  
31,3x38,3 cm **12000/15000€**

**94 CENDRILLON**  
(*Cinderella*)  
Studio Walt Disney 1950.  
Cellulo du roi sur une reproduction de décor:  
25,5x30,5 cm. **150/200€**



94



95

**95 CENDRILLON**  
(*Cinderella*)  
Studio Walt Disney 1950.  
Cellulo de Cendrillon dansant avec le prince sur une reproduction de décor:  
31,5x39 cm  
5,5 cm (hauteur des personnages)  
**500/700€**

**96 CENDRILLON**  
(*Cinderella*)  
Studio Walt Disney 1950.  
Cellulo de la marâtre, Javotte et Anastasie.  
31,5x39 cm. **300/500€**



96



97

**97 CENDRILLON**  
Studios Disney 1950.  
Lobby card américaine d'époque.  
28x35 cm. **60/80€**

**98 CENDRILLON**  
(*Cinderella*)  
Studio Walt Disney 1950.  
Cellulo de Javotte sur une reproduction de décor:  
31,5x40,5 cm **150/200€**



98



99

**99 LAMBERT LE LION BELANT**  
(*Lambert the Sheepish Lion*)  
Studio Walt Disney 1952.  
Cellulo de Lambert adulte sur une reproduction de décor:  
25x30,5 cm. **150/200€**

**100 LAMBERT LE LION BELANT**  
(*Lambert the Sheepish Lion*)  
Studio Walt Disney 1952.  
Magnifique scène d'ouverture de ce célèbre court métrage.  
Cellulo découpé et collé sur le décor de production correspondant peint par Ray Huffine.  
27,5x37,4 cm. **2000/3/000€**

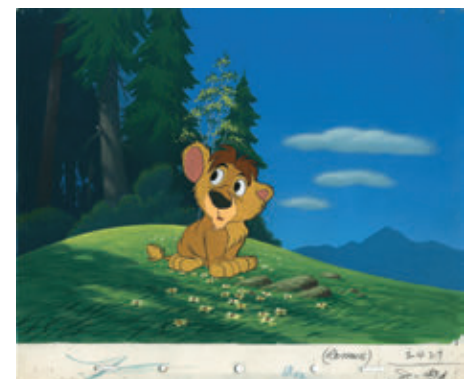


100

**101 BLANCHE-NEIGE ET LES SEPT NAINS**  
(*Snow White and the seven Dwarfs*)  
Studio Walt Disney 1937.  
Storyboard préliminaire de la séquence de la mine avec 6 nains.  
Mine de plomb.  
16x19,3 cm (papier) - 11x14,8 cm (image). **300/500€**



101



102

**102 LAMBERT LE LION BELANT**  
(*Lambert the Sheepish Lion*)  
Studio Walt Disney 1952.  
Cellulo sur un décor de production.  
25x30,5 cm. **800/1200€**



103



104



105



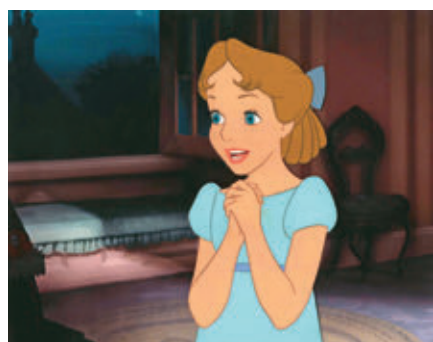
106



107



108



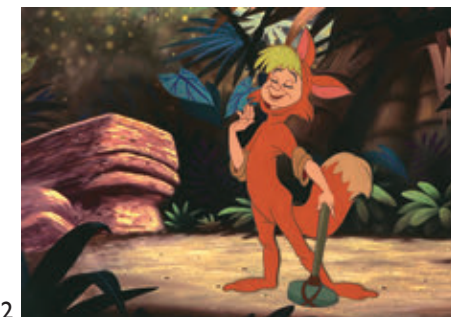
109



110



111



112

**103 SOCIETY DOG SHOW**  
Studio Disney, 1939.  
Dessin d'animation de Pluto à la mine de plomb et au crayon bleu.  
25,5x30,5 cm. **300/400€**

**104 TWO-GUN MICKEY**  
Studio Disney, 1934.  
Très beau dessin d'animation de Mickey à cheval, mine de plomb et crayon vert  
24x30,4 cm. **700/900€**

**105 BIG WASH**  
Studio Disney, 1948.  
Dessin d'animation de Goofy à la mine de plomb et aux crayons de couleur.  
25,5x30,5 cm. **300/400€**

**106 PETER PAN**  
Studio Walt Disney 1953.  
Magnifique celluloid du chef indien sur une reproduction de décor.  
27,5x30 cm. **500/700€**

**107 PETER PAN**  
Studio Walt Disney 1953.  
Cellulo de "Lapin" sur une reproduction de décor.  
25,5x30,5 cm. **200/300€**

**108 PETER PAN**  
Studio Walt Disney 1953.  
Cellulo de "Lapin" et "Putois" sur une reproduction de décor.  
31,5x39,5 cm. **200/300€**

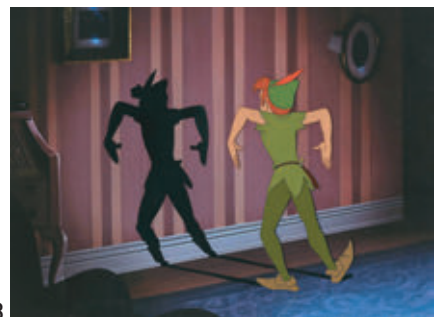
**109 PETER PAN**  
Studio Walt Disney 1953.  
Magnifique celluloid de Wendy sur une reproduction de décor.  
30,5x40,5 cm. **500/700€**

**110 PETER PAN**  
Studio Walt Disney 1953.  
Quatre celluloids des enfants perdus sur une reproduction de décor.  
25,5x30,5 cm. **400/600€**

**111 PETER PAN**  
Studio Walt Disney 1953.  
Cellulo de "Renard" tenant un fusil sur une reproduction de décor.  
31,5x40,5 cm. **200/300€**

**112 PETER PAN**  
Studio Walt Disney 1953.  
Cellulo de "Renard" sur une reproduction de décor.  
31,5x40,5 cm. **200/300€**

**113 PETER PAN**  
Studio Walt Disney 1953.  
Cellulos de Peter et son ombre sur une reproduction de décor.  
27x31,5 cm  
(déchirure du celluloid en bas) **200/300€**



113

**114 PETER PAN**

Studio Walt Disney 1953.  
Cellulo de Mr Mouche sur une reproduction de décor:  
31,5x40,5 cm. **300/400€**



114

**115 PETER PAN**

Studio Walt Disney 1953.  
Cellulo de John et des indiens sur une reproduction de décor:  
31,5x39,5 cm (déchirure du cellulo en bas à droite) **200/300€**



115

**116 PETER PAN**

Studio Walt Disney 1953.  
Cellulos des enfants entourés de sapins sur une reproduction de décor:  
30,5x40 cm. **100/150€**



116

**117 BRAVE PETIT TAILLEUR**

*(Brave Little Tailor)*  
Studio Walt Disney 1938.  
Rare et magnifique cellulo du roi présenté sur une reproduction de décor: (la peinture a été restaurée). Porte le N° 22 en bas à droite du cellulo.  
25x31,4 cm (cellulo entier non découpé) **800/1/200€**



120

**118 ROBIN DES BOIS**

*(Robin Hood)*  
Studio Walt Disney 1973.  
Cellulo du Prince Jean sur le décor original de production correspondant (avec overlay du tracé du décor):  
32x41 cm. **3000/4000€**



117

**119 MERLIN L'ENCHANTEUR**

*The Sword in the Stone*  
Studio Walt Disney 1963.  
Cellulo de Madame Mim sur une reproduction de décor:  
Merlin en lapin est reproduit sur le décor:  
31,5x40,5 cm. **150/200€**



119

**120 MERLIN L'ENCHANTEUR**

*(The Sword in the Stone)*  
Studio Walt Disney 1963.  
Cellulo de Merlin sur une reproduction de décor:  
31,5x40,5 cm. **300/400€**



118

**121 MERLIN L'ENCHANTEUR**

*(The Sword in the Stone)*  
Studio Walt Disney 1963.  
Cellulo de Madame Mim sur une reproduction de décor:  
31,5x40,5 cm. **300/400€**



121



122



123



124



125



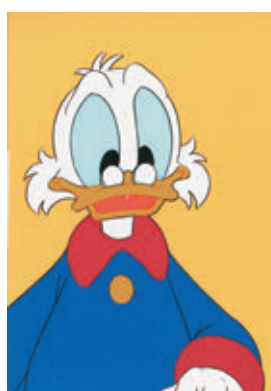
126



127



128



129



130

**122 MERLIN L'ENCHANTEUR**  
(The Sword in the Stone)

Studio Walt Disney 1963.  
Cellulo d'un chevalier sur une reproduction de décor.  
31,5x40,5 cm. 50/100€

**123 MERLIN L'ENCHANTEUR**  
(The Sword in the Stone)

Studio Walt Disney 1963.  
Cellulos de Moustique en poisson et d'une grenouille sur une reproduction de décor.  
31,5x40,5 cm. 150/200€

**124 MERLIN L'ENCHANTEUR**  
(The Sword in the Stone)

Studio Walt Disney 1963.  
Cellulos d'Hector et sire Pélimore sur une reproduction de décor.  
31,5x40,5 cm. 150/200€

**125 PETER PAN**

Studio Walt Disney 1953.  
Cellulo de Mr Darling sur une reproduction de décor.  
31,5x40 cm. 300/400€

**126 LE PRINCE ET LE PAUVRE**  
(The Prince and the Pauper)

Studio Walt Disney 1990.  
Étude de décor pour la séquence d'ouverture de ce moyen métrage de Mickey.  
26x43 cm. 400/600€

**127 Mother Goose Goes Hollywood**

Studio Disney, 1948.  
Dessin d'animation de Laurel à la mine de plomb et aux crayons de couleurs.  
Dans ce mythique silly Symphonie de 1948, Disney représente les grands acteurs d'Hollywood.  
25,5x30,5 cm. 300/400€

**128 Mother Goose Goes Hollywood**

Studio Disney, 1948.  
Dessin d'animation de Hardy à la mine de plomb et aux crayons de couleurs.  
Dans ce mythique silly Symphonie de 1948, Disney représente les grands acteurs d'Hollywood.  
25,5x30,5 cm. 300/400€

**129 DUCKTALES (La Bande à Picsou)**

Cellulo de Picsou.  
26x37 cm. 100/150€

**130 LA BELLE AU BOIS DORMANT**  
(Sleeping Beauty)

Studio Walt Disney 1959.  
Ensemble de 4 cellullos sur une reproduction de décor.  
30,5x47,5 cm. 300/500€

**131 BRAVE PETIT TAILLEUR**  
(Brave Little Tailor)

Studio Walt Disney 1938.  
Dessin d'animation de Frank Thomas.  
25x30,4 cm. 800/1/200€



**132 LA BELLE ET LE CLOCHARD**  
(*Lady and the Tramp*)

Studio Walt Disney, 1955.  
Quatre cellulose originaux découpés et collés sur une lithographie.  
29,5x64,5 cm.  
Les cellulose de Tony et de Belle sont déchirés au niveau de la tête. **900 / 1 000€**



131

**133 LA BELLE AU BOIS DORMANT**  
(*Sleeping Beauty*)

Studio Walt Disney 1959.  
Dessin de storyboard à la mine de plomb attribué à Bill Peet.  
10,5x21,3 cm. **100 / 200€**

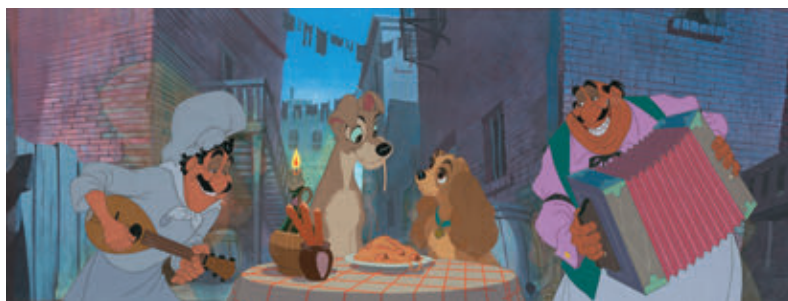


134

**134 BLANCHE NEIGE ET LES SEPT NAINS.**  
Lobby card française. **100 / 150€**

**135 FANTASIA**

Studio Walt Disney 1940.  
Deux Etudes des crocodiles pour la séquence La Danse des heures.  
32x32,5 cm. **200 / 300€**



132

**136 ROBIN DES BOIS**  
(*Robin Hood*)

Studio Disney, 1973.  
Cellulo du Sherif de Nottingham.  
31x39 cm. **100 / 120€**

**137 LA BANDE A DINGO**  
(*Goof Troop*)

Studio Disney 1992-1993.  
Décor original de la série.  
28x39 cm. **100 / 150€**



133

**138 LA BANDE A DINGO**  
(*Goof Troop*)

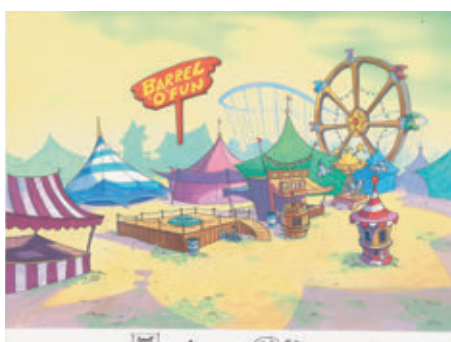
Studio Disney 1992-1993.  
Layout original de la série.  
20x32 cm. **80 / 100€**



135

**139 SUPER BALOO (TaleSpin)**

Studio Disney 1990-1991.  
Dessin d'étude représentant le château du "Mad doctor", cette séquence de film fait directement référence au Mickey de 1933 "Mad Doctor" qui sera lui même utilisé pour "Mickey perd la tête" (Runaway Brain) fait par les mêmes studios Disney de Montreuil en 1995.  
16x16 cm. **200 / 300€**



137

**140 SUPER BALOO (TaleSpin)**

Studio Disney 1990-1991.  
Dessin d'étude représentant le laboratoire du "Mad doctor", cette séquence de film fait directement référence au Mickey de 1933 "Mad Doctor" qui sera lui même utilisé pour "Mickey perd la tête" (Runaway Brain) fait par les mêmes studio Disney de Montreuil en 1995.  
Dimensions: 15x21 cm. **200 / 300€**



139

**141 SUPER BALOO (TaleSpin)**

Studio Disney 1990-1991.  
Dessin d'étude représentant l'intérieur d'une salle de cinéma, l'étude retranscrite à merveille l'univers art déco de la série.  
16x24 cm. **100 / 200€**



140

**142 MERLIN L'ENCHANTEUR**  
(*The Sword in the Stone*)

Studio Walt Disney 1963.  
Cellulo de Moustique en poisson sur une reproduction de décor.  
31,5x40,5 cm. **100 / 150€**



141

STUDIOS AMERICAINS



143



144

143 YOGI'S MAGICAL FLIGHT

Hanna-Barbera Studios.  
Cellulo regroupant Yogi, Boo-Boo, Auggi Doggie.  
26,5x32,5 cm. 300/500€

144 YOGI BEAR

Hanna-Barbera Studios, 1972.  
Cellulo de Yogi.  
26,5x31,5 cm. 200/300€

145 WOODY WOODPECKER

Cellulo original de Woody Woodpecker fait à l'occasion de son apparition pour les Academy Awards de 1991.  
32x25 cm. 100/150€



145



146

147

146 FLINTSTONES (Les Pierrefeu)

Studios Hanna Barbera.  
Flinston Comedy hour/Pebbles and Bam Bam Show.  
Cellulo de Fred.  
26,5x33 cm. 150/200€

147 FLINTSTONES (Les Pierrefeu)

Studios Hanna Barbera.  
Flinston Comedy hour/Pebbles and Bam Bam Show.  
Cellulo de Barney.  
26,5x33 cm. 150/200€

148 POPEYE

Ensemble de deux dessins avec Olive et Popeye à l'encre pour une illustration.  
31x24 cm 100/150€



148



149

149 LE PETIT DINOSAURE ET LA VALLEE DES MERVEILLES

(The Land Before Time)  
Studio Don Bluth 1988.  
Trois cellullos sur une reproduction de décor.  
34x42 cm. 200/300€



151

150 HOW THE GRINCH STOLE CHRISTMAS

Studio Chuck Jones 1966.  
Dessin d'animation dédié et cellulo.  
21,5x29 cm (chaque). 400/400€



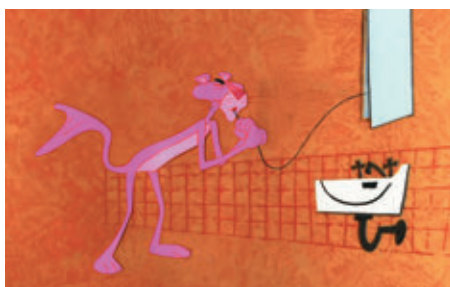
150

151 PINK-A-BOO

Studio DePathie/Freleng 1966.  
Deux pages de storyboards signées par Friz Freleng.  
21,5x28 cm (chaque). 200/300€

152 PINK PAJAMAS

Studio DePathie/Freleng 1964.  
Rare cellulo du second film de la Panthère rose sur une reproduction de décor.  
26,7x31,9 cm. 150/200€



152



153

153 LA PANTHERE ROSE

Cellulo de la Panthère Rose sur un décor original.  
26,5x35,5 cm. 100/150€

154 LA PANTHERE ROSE

Cellulo de la Panthère Rose sur un décor original.  
26,5x35,5 cm. 100/150€

**155 SCOOBIDOU**

Studios Hanna Barbera.  
Cellulo de Scoobidou en édition limitée.  
28x21,5 cm  
On y joint un sericel de BUGS BUNNY  
60/80€



155



156

**156 THUMBELINA**

Don Bluth, 1992.  
Sericel de Thumbelina numéroté à 400 ex.  
34x42 cm.  
60/80€

**157 THUMBELINA**

Don Bluth, 1992.  
Lot de 2 sericel numéroté à 400 ex.  
34x42 cm.  
60/80€



158



159

**158 SWING SHIFT CINDERELA - Tex Avery.**

Dessin de Red Hot, la célèbre pin-up de Tex Avery dessinée par Preston Blair, l'animateur ayant créé le personnage. Dessin réalisé pour l'impression d'une lithographie à tirage limité. Signé en bas à droite.  
26,5x31,5 cm.  
800/1000€

**159 La Légende de Rockabye Point (The Legend of Rockabye Point)**

Réalisation: Tex Avery  
Studio Walter Lantz Productions, 1955.  
Rare cellulo original découpé et collé sur un décor du studio.  
200/300€



160



161

**160 TITI et GROS MINET - La Traviata**

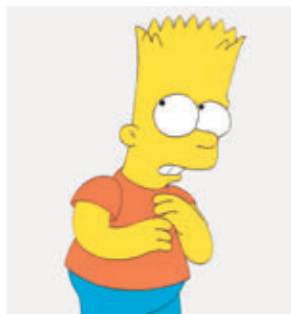
Sericel signé par Fritz Freleng, édition limité.  
35x40 cm  
600/800€

**161 Bob L'Eponge**

Cello multi-couche sur son décor original correspondant gouaché.  
Dim: 26,5x34 cm.  
200/300€

**162 Les Simpson**

Cellulo de Bart Simpson avec son décor original.  
26x31 cm.  
100/150€



162



163

**163 LES SIMPSONS (Matt Groening)**

2 celluloses d'Homer et Marge Simpson.  
26x31 cm.  
150/200€

**164 LES SIMPSONS (Matt Groening)**

2 celluloses d'Homer et Moe.  
26x31 cm.  
150/200€



164



165

**165 LES SIMPSONS (Matt Groening)**

Cellulo de Marge  
26x31 cm.  
100/150€

**166 LES SIMPSONS**

Multi-cello de Bart Simpson avec son décor original. Celluloïd de production ayant servi à la scène de la chanson "The Bartman" plusieurs fois utilisée dans la série.  
30x139 cm.  
2000/3000€



166

**167 LES SIMPSONS (Matt Groening)**

Deux dessins d'animation d'Homer.  
26,5x31,5 cm.  
40/60€

## STUDIOS EUROPEENS



168



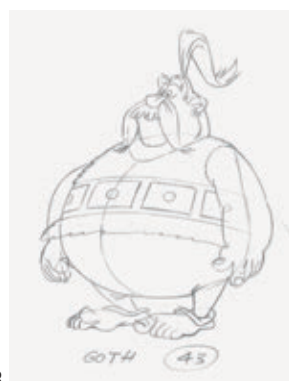
169



171



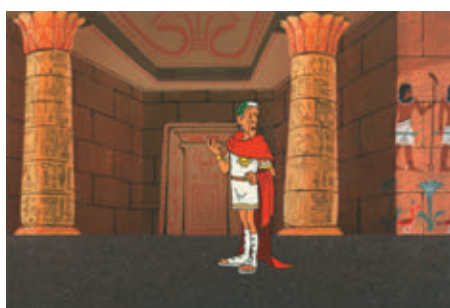
172



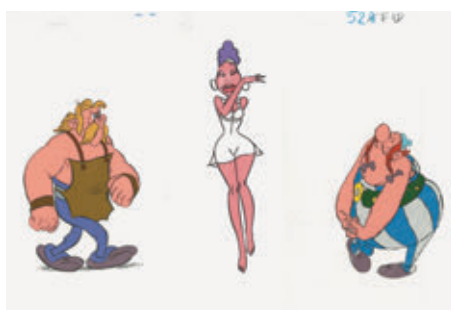
173



174



175



176



180

### 168 LES MAÎTRES DU TEMPS (Time masters)

Réalisation: René Laloux et Moebius.  
Grand décor panoramique original de la forêt de Dolongues avec cellulo de Piel correspondant au décor.  
Insolation, traces de scotch et manques de peinture au cellulo.  
36,5 x 115 cm. **800 / 1 000€**

### 169 LES MAÎTRES DU TEMPS.

Réalisation: René Laloux et Moebius.  
Cellulo sur une copie de décor.  
26 x 34 cm. **80 / 120€**

### 170 LES MAÎTRES DU TEMPS.

Réalisation: René Laloux et Moebius.  
Cellulo sur une copie de décor.  
26 x 34 cm. **80 / 120€**

### 171 LA PLANÈTE SAUVAGE

René Laloux & Roland Topor 1973.  
Personnage en papier découpé sur une reproduction de décor.  
30 x 34 cm. **150 / 200€**

### 172 L'HOMME QUI PLANTAIT DES ARBRES

Frédéric Back 1987.  
Cellulo sur un fond daté et signé par Frédéric Back.  
13,5 x 17,5 cm. **350 / 400€**

### 173 ASTERIX et LA SURPRISE DE CESAR

Studio Gaumont 1985.  
Ensemble de 14 dessins de modèle de goth, vikings, romains, égyptiens...  
31,5 x 40,5 cm. **80 / 100€**

### 174 ASTERIX et LA SURPRISE DE CESAR

Studio Gaumont 1985.  
Ensemble de 15 dessins de modèle de serveurs, romains, barbares...  
31,5 x 40,5 cm. **80 / 100€**

### 175 ASTERIX ET CLEOPATRE

Studio Belvision 1968.  
Cellulo de César sur une reproduction de décor.  
24 x 33,5 cm. **200 / 300€**

### 176 LES 12 TRAVAUX D'ASTERIX

Studio Idéfix, 1976.  
Ensemble de 12 cellullos entiers ou découpés représentant Obélix, Cetaumatix, prêtresse de l'île du plaisir; panoramix...  
On y joint 4 cellullos de traçage et un cellulo d'Obélix de Belvision. **100 / 150€**

### 177 TINTIN ET LE TEMPLE DU SOLEIL

Studio Elipse.  
Trois cellullos représentant Tintin, Haddock et Zorrino sur une photocopie du décor correspondant / Offert en cadeau par Canal +.  
Format des cellullos: 27 x 31,5 cm. **150 / 200€**

### 178 TINTIN AU TIBET

Studio Elipse.  
Cellulo représentant Tintin et Milou sur une photocopie couleur du décor correspondant / Offert en cadeau par Canal +.  
Format du cellulo: 27 x 31,5 cm. **150 / 200€**

### 179 LES BIJOUX DE LA CASTAFIORE

Studio Elipse.  
Deux cellullos représentant Tintin et Milou sur une photocopie couleur d'un décor / Offert en cadeau par Canal +.  
Format des cellullos: 27 x 31,5 cm. **150 / 200€**

**180 ROBERT LORTAC**  
 Studio Lortac 1930.  
 Très rare cellulo sur le décor de production  
 correspond extrait d'un court métrage  
 (ou film publicitaire) de ce pionnier du  
 cinéma d'animation.  
 22,5x27,5 cm. **400/600€**



182

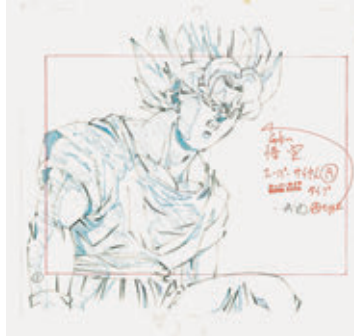
**181 CHLOROPHYLLE - Les Croquillards**  
 D'après Macherot.  
 Studio Belvision, 1954.  
 Ensemble de 3 Cellulos de croquillards et  
 soldats.  
 24x30 cm. **60/80€**



184

**182 CHLOROPHYLLE - Les Croquillards**  
 D'après Macherot.  
 Studio Belvision, 1954.  
 Cellulo de Chlorophylle en voiture.  
 24x30 cm. **80/100€**

**183 PAPYRUS**  
 Dupuis Audiovisuel - 1998.  
 Ensemble de huit dessins de modèles dont  
 certains en couleur.  
 On y joint : un ensemble de 7 dessins  
 d'études pour la série CEDRIC - Dupuis  
 Audiovisuel **60/80€**



185



186

## STUDIOS JAPONAIS

**184 DRAGON BALL**  
 Studio TOEI, 1986 - 1989.  
 Cellulo de San goku.  
 23x26 cm. **100/150€**

**185 DRAGON BALL Z**  
 Dessin de layout représentant San goku  
 en super Saïyer.  
 On y joint 2 autres dessins de corrections.  
**60/80€**



187



188

**186 PRINCESSE MONONOKE**  
 Hayao Miyazaki.  
 Ghibli, 1997.  
 Dessin d'animation d'Ashitaka, traces de  
 gouache et déchirures.  
 23,5x35 cm. **100/150€**

**187 NARUTO**  
 Studio Pierrot, 2007-2007.  
 Dessin d'animation de Naruto.  
 24x27 cm. **60/80€**



189



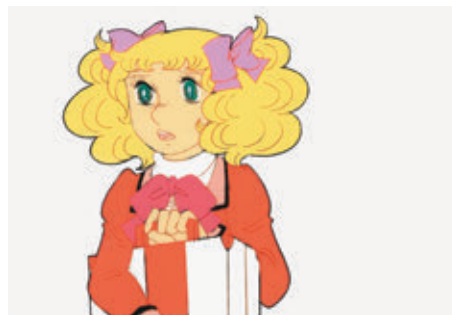
190

**188 COBRA**  
 Studios TMS, 1982 - 1983.  
 Cellulo d'Armanoïde sur un décor gouaché.  
 23x26,5 cm. **50/80€**

**189 GOLDORAK**  
 UFO Robo Grendizer.  
 Tôei, 1975 - 1977.  
 Beau cellulo de Goldorak sur fond gouaché.  
 23x26,5 cm. **600/800€**

**190 NICKY LARSON**  
 City Hunter.  
 Sunrise, 1987-1991.  
 Cellulo de Nicky.  
 23x26,5 cm. **80/100€**

**191 CANDY**  
 Cellulo de Candy.  
 23x26,5 cm. **100/150€**



191



192

**192 DETECTIVE CONAN**  
 Ensemble de 2 celluloses avec leurs dessins  
 d'animation.  
 23x26,5 cm. **40/50€**

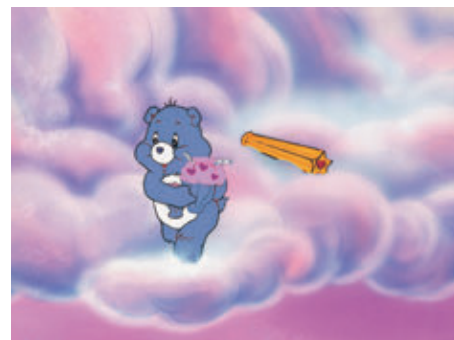
**193 GTO**  
 Deux celluloses de GTO avec leur dessin  
 d'animation.  
 23x26,5 cm. **40/50€**



196



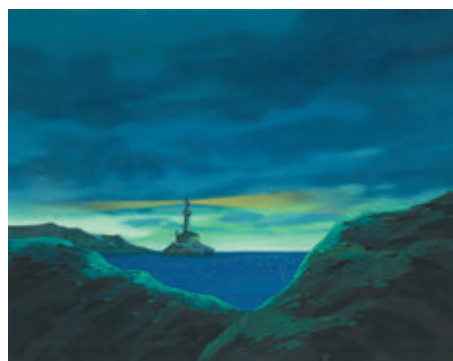
197



198



200



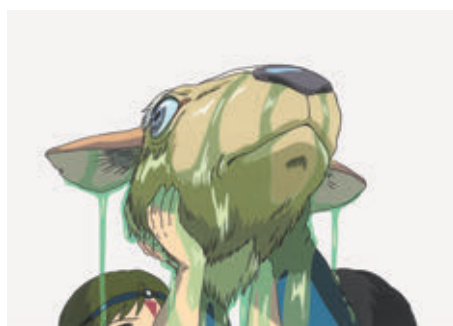
201

**194 KEN LE SURVIVANT**  
Tôei Animation, 1984-1987.  
Cellulo de Ken sur un décor original de la série.  
24x26,5 cm. 60/80€

**195 AKIRA**  
Mizuki Kyoko.  
D'après Katsuhiro Otomo.  
Studios TMS, 1988.  
Cellulo sur un décor gouaché.  
23x35 cm. 100/150€

**196 LES MINIPOUSS**  
DIC, 1983-1985. Dessin d'animation.  
Déchirures et pliures. 25x27 cm. 15/20€

**197 LES MINIPOUSS**  
DIC, 1983-1985.  
Cellulo de Charly et Grand Pa sur son décor original.  
25x36 cm. 80/100€



204

**198 LES BISOUNOURS**  
DIC 1985-1988.  
Cellulo des Bisounours sur son décor original correspondant.  
26x37 cm. 60/80€

**199 INSPECTEUR GADGET - DIC 1983 - 1984**  
Cellulo de Gadget et Finots sur son décor original correspondant.  
*Le Château hanté*  
25x36 cm. 100/150€

**200 LES ENTRECHATS - DIC, 1985 - 1987**  
*(Heathcliff and the Catillac Cats)*  
Beau décor original avec overlay sur cellulo.  
*Paysage maritime au phare*  
25x36 cm. 40/60€

**201 CANDY**  
Lot de 3 cellullos et 3 dessins d'animations dont un de Candy collé à son dessin et 2 de personnages secondaires.  
22,5x26,5 cm. 100/150€

**202 GWENDOLINE**  
Cellulo de Gwendoline.  
23x26,5 cm. 40/50€

**203 TORTUES NINJA**  
Cellulo de Shredder.  
26x31 cm. 40/50€

**204 PRINCESSE MONONOKE**  
*(Hayao Miyazaki)*  
Ghibli, 1997.  
Cellulo de San et Ashitaka à l'instant clé du film où ils tiennent la tête de cerf du dieu de la forêt.  
23x35,5 cm. 500/800€

**205 CHEVALIERS DU ZODIAQUE**  
Saint Seiya. Tôei, 1986-1989.  
Dessin de layout avec quatre chevaliers.  
60/80€

## ESTIMATIONS GRATUITES DE VOS OBJETS D'ART

Tableaux, bijoux, meubles, ou tout autre objet de collection

### Notre équipe dans votre région

**Beaune, Bourges, Dijon, La Celle-Saint-Cloud, La Ferté-sous-Jouarre, La Rochelle, Le Perreux-sur-Marne, Le Vésinet, Lyon, Marnes-la-Coquette, Mâcon, Meaux, Metz, Nancy, Paris, Sceaux, Sèvres, Saint-Cloud, Saint-Etienne, Saint-Germain-en-Laye, Saint-Maur-des-Fossés, Toulon, Tours, Villefranche-sur-Saône, Villennes-sur-Seine, Vincennes**

Retrouvez l'ensemble des informations sur notre site internet: [www.rossini.fr](http://www.rossini.fr)



# CONDITIONS DE VENTE

La vente sera faite au comptant et conduite en Euros. Les frais attachés à la vente (hors magasinage et autres charges éventuelles) sont de 20,91 % Hors Taxes, soit 25 % TTC.

## GARANTIES

Les attributions notion d'époque ont été établies compte-tenu des connaissances scientifiques et artistiques à la date de la vente. Ces mentions sont garanties pour une durée de 5 ans à partir de la date d'adjudication. L'ordre du catalogue sera suivi.

Une exposition préalable permettant aux acquéreurs de se rendre compte de l'état des biens mis en vente, il ne sera admis aucune réclamation une fois l'adjudication prononcée. Les reproductions au catalogue des œuvres sont aussi fidèles que possible, une différence de coloris ou de tons est néanmoins possible. Les dimensions ne sont données qu'à titre indicatif. Le délai de prescription pour une action en responsabilité de la maison de vente aux enchères ROSSINI est de 5 ans. La maison de vente aux enchères ROSSINI est couverte par les assurances responsabilité professionnelle et représentation des fonds prescrites par la loi. Tous nos experts sont couverts par une assurance responsabilité professionnelle.

## ENCHERES

- Ordre d'achat : Si vous souhaitez faire une offre d'achat par écrit, vous pouvez utiliser le formulaire prévu à cet effet en fin de catalogue. Celle-ci doit nous parvenir au plus tard 2 jours avant la vente, accompagnée de vos coordonnées bancaires.

- Enchères par téléphone : Si vous souhaitez enchérir par téléphone, veuillez en faire la demande par écrit en utilisant le formulaire prévu à cet effet, accompagné de vos coordonnées bancaires et d'un seul numéro de téléphone ou nous pourrions vous joindre, au plus tard 2 jours avant la vente. La SVV Rossini décline sa responsabilité en cas où la communication téléphonique n'aurait pu être établie.

En cas de double enchère reconnue effective par le Commissaire-Priseur, le lot sera remis en vente, tous les amateurs présents pouvant concourir à cette deuxième mise en adjudication.

## DÉFAUT DE PAIEMENT

En application de l'article L. 441-6 du Code du Commerce, en cas de retard de paiement supérieur ou égal à 30 jours après la vente, des pénalités de retard égales à 11,37 % du montant de l'adjudication (charges et taxes comprises) seront demandées à l'acheteur.

L'application de cette clause ne fait pas obstacle à l'allocation de dommages et intérêts et aux dépens de la procédure qui serait nécessaire, et ne préjuge pas de l'éventuelle mise en œuvre de la procédure de folle enchère.

## FOLLE ENCHERE

Par dérogation de l'Art.14 de la loi du 10 juillet 2000 : «A défaut de paiement par l'adjudicataire, après mise en demeure restée infructueuse, le bien est remis en vente à la demande du vendeur sur folle enchère de l'adjudicataire défaillant ; si le vendeur ne formule pas cette demande dans un délai de deux mois à compter de l'adjudication, la vente est résolue de plein droit, sans préjudice de dommages et intérêts dus par l'adjudicataire défaillant ».

## RETRAIT DES ACHATS

Il est conseillé aux adjudicataires de procéder à un enlèvement de leurs lots dans les meilleurs délais afin d'éviter les frais de magasinage qui sont à leur charge. Le magasinage n'entraîne pas la responsabilité de la S.V.V. Rossini ni de l'expert à quelque titre que ce soit.

Frais de magasinage Salle ROSSINI :

Tout achat de mobilier volumineux (+0,5m<sup>3</sup>) sera envoyé en garde-meuble dès 11 heures le lendemain de la vente à la charge de l'acheteur.

Pour tout acheteur présent le jour de la vente, les frais de magasinage sont dus à compter de 11 heures le lendemain de la vente. Pour tous ordres d'achats laissés à l'étude, les frais de magasinage sont dus à compter du 9<sup>e</sup> jour après la vente. (y compris les jours fériés).

Leur montant est de 4€ TTC par jour et par lot (y compris les jours fériés). Les lots dépassant le montant de 10000€ supporteront une participation complémentaire aux frais d'assurance et d'administration de 1 % TTC de leur valeur. En cas de paiement par chèque ou par virement, la délivrance des objets pourra être différée jusqu'à l'encaissement.

Dès l'adjudication, l'objet sera sous l'entière responsabilité de l'adjudicataire.

L'acquéreur sera lui-même chargé de faire assurer ses acquisitions, et la S.V.V. Rossini décline toute responsabilité quant aux dommages que l'objet pourrait encourir, et ceci dès l'adjudication prononcée.

En cas de vente à l'Hôtel Drouot, les frais de magasinage sont à la charge de l'acquéreur.

## EXPÉDITION DES LOTS

Le transport est effectué sous l'entière responsabilité de l'acheteur. Les lots peuvent être expédiés par la S.V.V. Rossini aux conditions suivantes :

1- Une demande écrite de l'adjudicataire, mentionnant expressément la décharge de la S.V.V. Rossini en cas de dommage de l'objet subit durant le transport.

2- Les frais d'expédition seront majorés du coût de l'emballage, selon une grille tarifaire variable suivant la valeur et la taille de l'objet. Le choix du transporteur et l'organisation du transport appartiennent à l'acheteur. La S.V.V. Rossini peut fournir, de manière non contractuelle, les coordonnées de transporteurs.

3- les lots ne seront expédiés qu'après règlement de l'achat et du transport.

La formalité de licence d'exportation peut requérir un délai de cinq à dix semaines, celui-ci pouvant être sensiblement réduit selon la rapidité avec laquelle l'acquéreur précisera ses instructions à l'étude.

## TERMS OF SALES (Resume)

**Purchased lots will become available only after payment in-full has been made. The sale will be conducted in Euros. Purchasers will pay in addition to the hammer price, a buyer's premium of 20.91 % VAT excluded or 25 % VAT included.**

### GUARANTEES

*The auctioneer is bound by the indications in the catalogue, modified only by announcements made at the time of the sale noted in the legal records thereof.*

*An exhibition prior to the sale permits buyers to establish the conditions of the works offered for sale and no claims will be accepted after the hammer has fallen. Some difference may appear between the original work and its illustration, there will be no claims in such matter.*

*The measurements are given only as an indication.*

### BIDS

*Should the auctioneer recognise two simultaneous bids on lot, the lot will be put up for sale again and all those present in the saleroom may participate in this second opportunity to bid.*

### ABSENTEE BIDS

*If you wish to make a bid in writing, you should use the form included in this catalogue, accompanied by your bank references, to be received by us no later than two days before the sale.*

### TELEPHONE BIDS

*If you wish to bid by telephone, please make your request to be called in writing, accompanied by your bank references, to be received by us no later than two days before the sale.*

### COLLECTION OF PURCHASES

*Buyers are advised to collect successful lots as soon as possible to avoid handling and storage costs which may be incurred at their expense. S.V.V. Rossini is not responsible for the storage of purchased lots.*

*Storage fees at S.V.V. Rossini :*

*Any bulky furniture purchase (0,5 cubic meter) will be sent to the furniture storehouse the next morning after the sale, the fees are chargeable to buyers.*

*For any present buyer the day of the auction, the storage expenses will be due from 11 a.m the next day after the sale. Regarding any purchase order left to the auction room, the storage expenses will be charged from the ninth day. (Including public holidays).*

*The charge is 4€ inclusive of tax, per day per lot. All lots with a hammer price higher than 10000.00€ will be subject to an insurance and administration fee of 1%, inclusive of tax, of the hammer price. If payment is made by cheque or by wire transfer, lots may not be withdrawn until the payment has been cleared. From the moment the hammer falls, sold items will become the exclusive responsibility of the buyer. The buyer will be solely responsible for the insurance, S.V.V. Rossini assumes no liability for any damage to items which may occur after the hammer falls.*

*An export license can take five or ten weeks to process, although this time may be significantly reduced depending upon how promptly the buyer supplies the necessary information to S.V.V. Rossini.*

## RELEVÉ D'IDENTITÉ BANCAIRE

BNP PARIBAS- PARIS

AGENCE CENTRALE (0028)

30004 00828 00041003896 76

IBAN FR 76 3000 4008 2800 0410 0389 676

BIC : BNPAFRPPAC

