

# Timbres poste

Salle des Ventes Rossini  
7, rue Rossini - Paris  
Mercredi 25 mai 2011  
Daniel BERROUS, expert





# ROSSINI

Maison de ventes aux enchères

**Pascale Marchandet**  
Commissaire-priseur habilité

**Renseignements:**

**Expert Daniel BERROUS**

7, rue Drouot - 75009 Paris  
tél. : 06 63 16 50 83  
fax : 01 42 47 10 26

**Téléphone  
exclusivement  
durant les expositions :  
01 53 34 55 01**

Salle d'exposition visible sur  
[www.loeildesencheres.com](http://www.loeildesencheres.com)  
à la veille de la vente à 13 h

Catalogue sur internet

**Commissaires-Priseurs Rossini :**  
Enora Alix  
Pascale Marchandet  
Guillaume Thomas

**ROSSINI**  
Maison de ventes aux enchères  
7, rue Drouot - 75009 Paris  
Tél. 01 53 34 55 00  
Fax 01 42 47 10 26  
[contact@rossini.fr](mailto:contact@rossini.fr)  
[www.rossini.fr](http://www.rossini.fr)

# Timbres poste

Mercredi 25 mai 2011  
à 14 h 00

## Expositions publiques Salle des ventes Rossini

Lundi 23 mai 2011 de 15 h à 17 h  
sur rendez-vous uniquement

Mardi 24 mai 2011 de 10 h à 12 h  
et de 14 h à 17 h

Mercredi 25 mai 2011 de 10 h à 12 h

**7 rue Rossini**  
Salle de Ventes aux Enchères

**ROSSINI - MAISON DE VENTES AUX ENCHÈRES** - 7, rue Drouot - 75009 Paris  
Tél. : 01 53 34 55 00 - Fax : 01 42 47 10 26 - [contact@rossini.fr](mailto:contact@rossini.fr) - [www.rossini.fr](http://www.rossini.fr)

Rossini - Société de ventes volontaires de meubles aux enchères publiques agréée sous le n° 2002-066 RCS Paris B 428 867 089

Certifié selon ISO 9001

		Cote €	€
<b>CARTES POSTALES</b>			
1	1 album et une grande enveloppe régionalisme dont VENDEE et CORSE		100/200
2	Une enveloppe régionalisme ILE DE REE et OLERON		100/150
3	1 Boîte à chaussures régionalisme : AUVERGNE, BRETAGNE, ILE D'OLERON, SUD OUEST (qqqs jolis gros plans), cartes étrangères RUSSIE, et INDOCHINE. Bel ensemble		200/300
4	Bel ensemble de cartes Françaises et étrangères (AFRIQUE NOIRE) présenté dans une grande boîte en bois et un carton, plusieurs centaines de cartes		400/600
5	1 carton régionalisme et cartes d'EUROPE		100/200
<b>VRACS</b>			
6	2 valises		100/150
7	2 valises		100/150
8	2 valises		100/150
9	1 vrac		100/150
10	1 carton dont 1ers jours		100/150
11	1 carton		100/150
12	1 carton		100/150
13	1 carton lettres		100/150
14	1 carton lettres		100/150
15	1 carton lettres		100/150
16	1 vrac		100/150
<b>LETTRES INDOCHINE - CAMBODGE - LAOS</b>			
17	Lettre Aigle 20 c. bleu Ø, losange de points C.C.C. 4 + cachet octogonal corres. d'armée CHO-LEN 16/10/70. Bien marqué, pour la FRANCE. Photo		800/1.000
18	Lettre Aigle 2 x 10 c. + 5 c. Ø, C.C.H. en losange + cachet octogonal corres. d'armée VINH LONG 9/9/72 pour St PERAY FRANCE . Bien marqué. Photo		800/1.000
19	Lettre N° 23 colonies générales Ø, losange C.C.H. + cachet octogonal corres d'armée SAIGON 5/4/76 T.T.B. pour la FRANCE. Photo		80/100
20	Lettre Ø, cachet octogonal corres. d'armée HUE 4/5/78, superbe sur N° 25C bleu pour PARIS. Photo		300/500
21	Lettre N° 25C bleu Ø, losange C.C.H. + cachet octogonal corres. d'armée MY-THO 4/12/74 pour PARIS. Photo		300/400
22	Lettre Aigle 10 c. Ø, losange C.C.N. 2 + cachet à date COCHINCHINE BIEN-HOA 17/8/66 courrier local Service par «Tram» marque en chinois au verso (destination du Tram). Photo		500/800
23	Lettre Aigle 20 c. bleu Ø, losange (très mal marqué) + cachet octogonal corres. d'armée TAN AN 29/2/68 pour VERNAISON. Photo		500/800
24	Lettre Aigle 20 c. bleu Ø, losange C.C.H. + cachet d'armée octogonal THU-DAU-MOT décembre 1869 pour BULLES 15/1/70, 2 pièces connues. R.R.R. Photo		1.500/3.000
25	Lettre N° 8 d'INDOCHINE Ø corres. d'armée BENTRE (cachet rond) 13/6/97 correspondance d'armée de remplacement connu de 3 villes, sur 6 lettres en tout, seul exemplaire signalé de BENTRE, pour BREST. Photo		600/800
26	Lettre affranchie avec N° 13 + 2 x N° 17 Ø, C.C.H. bleu + COCHINCHINE SAIGON. T.T.B. pour PARIS. Photo		60/80
27	CAMBODGE lettre à 50 c. N° 11 et 2 x N° 12 (2 timbres 2ème choix) losange C.C.H. avant l'arrivée du cachet du nouveau bureau de PHNOM PENH, pour BAYEUX 3/10/73. Photo		200/400
28	CAMBODGE 2 lettres affranchies avec 25 c. CERES Ø, avec texte PHNOM PENH civil + corres. d'armée très rare association du cachet militaire et civil. R.R.R. Photo		3.000/4.000
29	CAMBODGE entier postal ALPHEE DUBOIS 15 c. de KROCHMAR 2/6/90. Photo		100/200
30	CAMBODGE, corps expé. et d'occupation, ensemble de 14 lettres dont KOMPONE CHNANG, PREY VENG, KHONG et 1 bureau secondaire de TAKEO, PURSAT, corres d'armées de PNUM PENH, oblitération de la canonnière la SAGAIE, oblitérations souvent mal marquées. Photo		500/800
31	LAOS petit ensemble de 10 lettres dont 9 en franchise LAOS - FRANCE de KHONG, colonne du HAUT MEKONG, du poste de MUONG SEN, BASSAC, lettre en recommandée de KHONG pour la FRANCE, mission hydrographique du LAOS, VIEN POUKHA LAOS, etc. Photo		600/1.000
32	Remarquable ensemble de lettres souvent en franchise totale, ayant servi de référence pour le catalogue DESROUSSEAU retraçant la progression du corps expéditionnaire en INDOCHINE entre 1883-1905 plis classés par routes de BACKAN, HAGIANG, LAOKAY, LANGSON, et par zones géographiques, nbrses correspondances avec cachets rares dont on ne connaît que très peu d'exemplaires voir unique, une rubrique consacrée à l'expédition COURBET, environ 400 plis		4.000/6.000
33	ANNAN ET TONKIN, COCHINCHINE, ensemble de plis avec timbres, période 1873-1900 corré. d'armées et civiles dont corré. d'armées de CHAUDOC, BIEN-HOA, RACHIA, TONG KEAU, TAYNINH, CHOLEN, HATIEN, bureau annexe de SOCTRANG, lettre corré. d'armée, BARIA taxe tampon 2 bleu, etc., en tout + de 90 plis de qualité très inégale, parfois devants de lettres aux oblitérations mal marquées		4.000/6.000

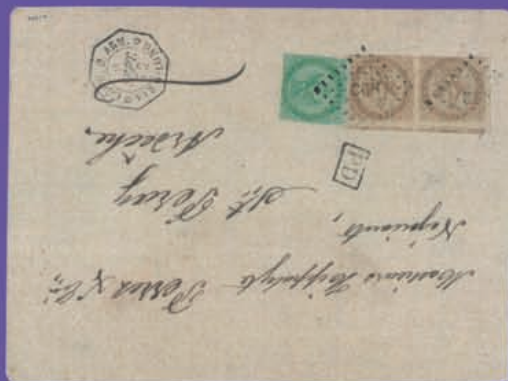
		Cote €	€
34	Bel ensemble de plis classés par bureaux parfois par multiples, lettres, entiers postaux, cartes postales, période 1895-1937 plusieurs centaines de lettres dont LAOS et CAMBODGE, lettres taxées, timbres de service, etc.		3.000/4.000
35	INDOCHINE colis postaux utilisation de timbres de quittance collés sur le bulletin d'expédition et oblitérés par la poste le tarif était de 4 cents., on surchargea «4 cents» sur des timbres fiscaux, 15 documents. Photo		200/300
36	POSTES RURALES exceptionnel ensemble constitué de 144 lettres ou cartes postales de bureaux quasiment tous différents (référence du catalogue DESROUSSEAU) période 1907-1948 de COCHINCHINE, ANAM, TONKIN et qq's plis du CAMBODGE. Photo		2.000/3.000
37	MARITIME SERVICES COLONIAUX AU DEPART du LAOS, CAMBODGE, SAIGON période 1890-1910, oblitération VAPEUR avec cachet ondulé CERES, cachet double cercle, + qq's plis de PAQUEBOT, en tout 32 plis, T.T.B. Photo		1.500/2.000
38	AMBULANT environ 90 lettres et cartes postales classées par lignes, période 1900-1937, parfois en multiples, qq's plis en «Service accéléré»		400/600
39	Exceptionnelle collection d'histoire postale de l'INDOCHINE couvrant la période 1960-1945 illustrée par des lettres, timbres et autographes dont ne connaît souvent pas plus de 3 exemplaires et parfois unique, l'ensemble divisé en 10 parties dont on décrira que les pièces majeures : Conquête de SAIGON, timbres de FRANCE 1860-1865 : - Lettre autographe de l'Amiral CHARNER - 1er jour de l'ouverture au public du bureau. Régime colonial COCHINCHINE CAMBODGE : - Corres. d'armée cachet R.B. pour KOMPONG TRABEC. - Corres. d'armée G PHOM PENH. - Losanges C 16 de TUY NINH. Bureaux consulaires ANNAM TONKIN : - Cachet local HAI PAONG en recommandé. - Caches à bas gratté de l'escorte du consul (corres. d'Armée de SAIGON). COCHINCHINE, CAMBODGE à 1877 - Corres. d'armée de POULO CONDORE. - Cachets télégraphique de TRAUN. - Conquête de l'ANNAM TONKIN - Conquête du LAOS Transports maritimes lignes françaises - Boîte mobile de SHANGHAI PAQ. Fr N° 1 - ALPHEE 20/9/65 + Corres. d'Armée INDOCHINE. - PAQ.F Impératrice. - Timbres taxe depuis 1884 - Surcharges locales de 1886 - Période de 1940-1945 - Cartes interzones Ø CAMBODGE. La partie consacrée à la période de la fin du gouvernement Général Français, suite à l'occupation Japonaise conclue l'ensemble, qq's essais de timbres d'INDOCHINE agrémentent la collection. Pour respecter le travail de recherche et les nbrs années nécessaire à la constitution d'un tel ensemble, celui-ci est proposé en un seul lot. Photo		30.000/50.0000
40	Aérogrammes, ensemble spécialisé couvrant la période 1929-1937 FRANCE, INDOCHINE, INDOCHINE FRANCE, 1er vols, nbrx accidentés, plusieurs centaines de documents classés et répertoriés MULLER, à noter accidenté N° 8, certains non mentionnés, 1er vols INDOCHINE CHINE OU FRANCE - CHINE		1.000/1.500
41	Ensemble d'environ 300 cartes postales la plupart ayant voyagées, ensemble sélectionné pour leurs oblitérations. Pays d'Asie majoritairement (CHINE, HONG KONG) INDOCHINE		800/1.000
42	Collection d'entiers postaux souvent neufs et parfois doublés en oblitéré d'INDOCHINE, de Bureaux INDOCHINOIS et de CHINE FRANCAISE		400/500
43	Entier 4 c. orange Annamite double impression ayant voyagé, un pli vertical		80/100
<b>CHINE - AFFRANCHISSEMENT MIXTE</b>			
44	SHANGHAI N° 8 + CHINE N° 5 griffe de TIENSTIN, au dos customs TIENSTIN ET SHANGHAI pour PARIS. Photo		400/600
45	SHANGHAI N° 8 + CHINE N° 5 bande de 3 PEKIN CHINOIS, au dos customs SHANGHAI pour LYON. Photo		800/1.000
46	SHANGHAI N° 97 de FRANCE double port + CHINE N° 5 (6 exemplaires) griffe de PEKIN, au dos customs PEKIN et SHANGHAI pour BERLIN. Photo		4.000/5.000
47	Griffe de TIENSTIN sur N° 9 de CHINE + customs TIENSTIN + customs SHANGHAI au dos, FRANCE N° 97 SHANGHAI FRANCAISE. Photo		500/800
48	Griffe de PEKIN sur 3 x N° 9 de CHINE port total + customs PEKIN au dos, face N° 97 de FRANCE Ø SHANGHAI - Lignen SALLES N° 1924, NATAL de SHANGHAI. Photo		600/800
49	HANKOW 16/11/97 + cachet de HANKOW customs, mail matter sous le timbre de FRANCE N° 97 Ø, SHANGHAI, au dos 2 x N° 9 de CHINE Ø 18/11/97 SHANGHAI en bleu pour PARIS. Photo		1.000/1.500

		Cote €	€
50	Au dos griffe de TIENTSIN sur 9 CANDA N° 13 de CHINE + customs TIENTSIN et SHANGHAI, à coté face N° 8 de CHINE FRANCAISE Ø SHANGHAI MODONE à PARIS pour PARIS. Photo		1.000/1.500
51	Face N° 22 de CHINE Ø SHANGHAI (d) + N° 8 de CHINE FRANCAISE Ø SHANGHAI, au dos, ligne N paquebot N° 10 LAOS de SHANGHAI pour la ROCHE BERNARD. Photo		600/800
52	Face N° 25 H de CHINE Ø HANKOW et N° 8 de CHINE FRANCAISE Ø SHANGHAI, au dos ligne N° 3 OCEANIEN DE SHANGHAI. Photo		800/1.000
53	Face CHEFOO sur 3 x N° 38 de CHINE, 1 timbre 2ème choix + paire de N° 8 de CHINE FRANCAISE Ø SHANGHAI. Photo		200/300
54	Face MAIL MATTER IG en bleu + timbre de FRANCE Ø SHANG HAI, dos, customs PEKING + Ligne N PAQ N° 3 YARRA de SHANGHAI pour ST DIE. Photo		200/300
55	Face PEKIN 12/9/97 «PAID» + N° 8 de CHINE FRANCAISE Ø SHANGHAI, verso Ligne N° 10 LAOS de SHANGHAI pour HANOI. Photo		200/300
56	Face : Franchise intérieure KIUKIANG Customs MAIL MATTER + FRANCE N° 97 (2ème choix) Ø, SHANGHAI au dos customs KIUFIANG rouge pour PARIS. Photo		300/400
57	Face : NANNING TOMBSTONE HAND STAMP sans date 2 x N° 49 et 1 x N° 48 de CHINE Ø, sur 15 centimes d' INDOCHINE Ø, LANGSON (E2) double affranchissement, dos LUNGCHOU (CHINOIS) pour COUCHES LES MINES, lettre référencée dans le DESROUSSEAUX, 2 lettres connues R.R. Photo		3.000/4.000
58	2 Lettres IG MAIL MATTER / PEKIN sous le timbre de FRANCE N° 97 Ø, SHANGHAI FRANCAIS au dos customs SHANGHAI, et PEKIN une lettre datée du 15/10/94, l'autre du 8/8/91. Photo		300/400
59	Ensemble de 16 lettres ou entiers, affranchissement mixte CHINE - FRANCE ou HONG KONG - CHINE, dont 2 lettres avec l'émission de 1897 fiscaux surchargés de CHINE, un mixte petit candin N° 97 de FRANCE, mixte avec Ø, rural de CHINE, mixte Poste locale CHINKIANG CHINE FRANCAISE. Bel ensemble. Photo		3.000/4.000
<b>LETTRES BUREAUX FRANCAIS EN CHINE</b>			
60	Bel ensemble d'environ 110 lettres période 1900-1918 de bureaux INDOCHINOIS, de CHINE, de bureaux FRANCAIS, nbrx plis en recommandés, affranchissements composés, mixtes FRANCE CHINE, timbres seul sur lettre, etc..		1.000/2.000
61	CHINE bureaux FRANCAIS lettre MADAGASCAR-CHINE F.M. du Corps de MADAGASCAR sur CHINE Corps exp. Arrivé après la fin de la franchise, pour CHUNGLIANGCHEN (pas de bureau) oblitéré plume rouge		100/200
62	CHINE bureaux FRANCAIS 2 lettres TIENTSIN du 10/10/03, 2 x 15 cte. N° 19, 1 x 30 c. N° 16		150/200
<b>CHINE ET BUREAUX ETRANGERS</b>			
63	Postes locales ensemble de 49 timbres sur lettres et d'entiers postaux oblitérés ou neufs d'HANKOW, KEWKIANG, WUHU, CHEFOO, SHANGHAI		300/400
64	Ensemble d'environ 120 lettres période 1903-1937 dont entiers postaux neufs et oblitérés, cartes postales et lettres en recommandées, Poste rurale, Poste aérienne, ensemble sélectionné		1.000/2.000
65	Ensemble de lettres et cartes à destination de la CHINE période 1900-1920 au départ de la FRANCE, BELGIQUE, ARGENTINE, ITALIE, E.U, PAYS BAS, JAPON, ALLEMAGNE, MALAISIE, BRESIL, OCEANIE		150/200
66	CHINE bureaux ALLEMANDS, RUSSES, ANGLAIS, AMERICAINS. En tout 28 lettres et entiers période 1890-1918, qqqs lettres en franchise, cartes postales recommandées, etc.		300/400
67	CHINE TIHWA, TURKESTAN, P.A. N° 2 R.R. + Poste 3 c et 6 c Avion CHINE N° 7 et 9 pour TIENSTISIN		300/500
68	TURKESTAN 3 lettres dont 2 en Recommandées pour la FRANCE et la GRANDE BRETAGNE au départ de TURKAN, WENSUH, KUCHE		100/150
69	THIBET LHASA 7 Annas Poste CHINOISE cachet CHINOIS et THIBETAINE, passée à YATHUNG - THIBET via SILIGORI le 24/10/11, affranchi. doublé en timbres des INDES au verso 4 Annas, transit SINGAPORE LE 11/11/11 via TONKIN avec étiquette R. de la Poste ANGLAISE, les timbres des INDES ANGLAISES endommagées R.R.. Photo		800/1.000
70	CHINE Pose Aérienne et 1er vols période 1925-1937, 48 lettres		300/500
71	MANDCHOURIE 11 plis dont 9 en recommandés pour la FRANCE, 2 lettres incomplètes période 1930 - 1931, 2 lettres MANCHOURIE - CHINE, taxées. Photo		150/200
72	RUSSIE ensemble de cartes postales et courriers de l'Extrême Orient, de MANCHOURIE, GUERRE RUSSO JAPONAISE, timbre RUSSE Ø en CHINE, à noter 2 cartes de la prise de VLADIVOSTOK par l'armée Rouge affranchies, carte postale avec Ø, MISSION MILITAIRE FRANCAISE en SIBERIE (annexe de HARBIN). Photo		400/500
<b>POSTE FRANCAISE D'EXTREME ORIENT</b>			
73	Ensemble de 3 lettres au départ de ROCHEFORT SUR MER 24/2/60, 8/7/60 dont 2 lettres au tarif réduit de 40 centimes ( 2 x N° 14) et une lettre à 40 centimes, affranchi. Insuffisant, taxé pour HONGKONG. Photo		300/500

		Cote €	€
74	4 Lettres à destination de SHANGHAI dont 2 au tarif à 40 centimes 2 x N° 14, 1 x N° 16 de 1860, une de PARIS 4/4/1873 à 1 F 30 et une lettre départ de BOURBONNE 17/8/67 sur 80 c N° 24. Photo		300/400
75	LOSANGE CECB CI bureau central 21/02/62 sur 40 c NAPOLEON non dentelé (2ème choix) pour CHÂTEAU LANDON. T.B. Photo		200/300
76	Ensemble de 6 lettres dont 4 lettres sans timbre du Corps Expe. de CHINE ( bureau central, 1 bureau B., taxées), 2 lettres une au tarif de troupe à 20 c N° 14 Bureau de CANTON pour la FRANCE, la 2ème tarif de 40 centimes 2 x N° 14 Bureau B pour CALAIS. Photo		1.000/1.500
77	Corres. d'Armées SHANGHAI 13/9/74 sur 25 c Colonies générales Ø 50104, service de la flotte corvette le DECREES pour LYON R.R. Photo		500/600
78	Cachet corps exp. de CHINE 3/9/61 seul oblitérant un 40 centimes NAPOLEON N.A. pour ST MARCELLIN, qq's pièces connues R.R. Photo		800/1.000
79	Ensemble de 4 lettres bureau de SHANGHAI dont un pli Ø N° 23 et 31 EMPIRE tarif à 80 c par messagerie Impériale, 5104 sur 3 x 5 c. + 1 NAPOLEON (2ème choix) tarif imprimé à 16 c., tricolore N° 38, 56, 51 Ø 5104, 50104 sur 2 x 40 c NAPOLEON dentelé, les 3 derniers plis incomplets. Photo		500/1.000
80	50104 SHANGHAI sur 40 c siège IG Customs PEKIN du 2/5/78 + 2 x 3 cand N° 2 de CHINE (n'appartiennent pas à la lettre) pour PARIS - 5014 SHANGHAI sur type SAGE 5 lettres - Customs NEWCHWANG 4/4/78 passage SHANGHAI 50104 sur 80 c ( 2 x N° 69 + 2 x N° 89) - Customs CHEFOO 8/8/78 passage SHANGHAI tarif 35 c N° 65 + 75 - Customs HANKOW 28/6/81 + Customs SHANGHAI TARI 35 C N° 93 seul sur lettre timbre 2ème choix - Customs PEKIN 29/3/78 tarif à 40 c N° 69 + 89 - SHANGHAI 7/9/80 tarif à 8 c imprimé N° 88 x 2 (document incomplet). Photo		1.500/2.000
81	2 lettres Corps exp. de CHINE Bur. central CEC BCI sur N° 14 P.D. annulé (tarif de soldat non certifié par visa du chef de détach.) taxe 30 (complément à tarif officier) - Corps exp. de CHINE Bur. B et CEC B sur N° 14 P.D. annulé au transit par CIC BC 1 e aff. insuffisante pour taxe. Photo		500/700
82	CHUNGKING 25/6/00 payé au guichet, N° 97 de FRANCE mis par expéditeur I.P.O de CHUNGKING sur le timbre R.R. pour la FRANCE. Photo		500/800
83	SHANGHAI/CHINE Ø N° 8 CHINE FRANCAISE de la légation de FRANCE à PEKIN, PEKIN Dollar chop 28/10/978 pour PORT AU PRINCE HAITI Destination R. Photo		100/200
84	Ensemble de 5 lettres affranchies au type SAGE de FRANCE, dont 1 lettre recommandée pour l'ANGLETERRE, N° 97 de FRANCE Ø du bureau TIENTSIN/CHINE, une lettre période de la guerre des Boxers, et lettre à destination de FRANCE. Photo		400/600
85	CHINE FRANCE de WENCHOW 50 centimes 2 x N° 132 de FRANCE en recommandé (R. de WENCHOW) marque I.P.O. sur les timbres, le bureau FRANCAIS annule à la plume pour cause d'irrégularité R.R. Photo		400/600
86	Corps expéditionnaire de CHINE, guerre des boxers, bel ensemble de 75 lettres en franchise ou affranchies avec timbre de FRANCE ou bureaux CHINOIS, avec en particulier une lettre en franchise oblitérée du Trésor et Poste N° 3 YANG TSOUM (octobre à décembre 1900) R., entier postal CHINE, Armée internationale maritime, cachet, corres. d'Armée SHANGHAI, TIEN-TSIN, nbrs marques postales, etc..		500/1.000
87	1er corps expéditionnaire de KOUANG TCHEOU WAN ensemble de 21 plis dont Poste de TAN -HAI, ILE DE NAO-TCHEOU, TCHE-KAM, FORT BAYARD, etc. T.T.B		300/500
88	Franchise militaire, ensemble de 70 plis couvrant la période 1901-1937 INDOCHINE, FRANCE, INDOCHINE, plis avant et après l'usage des timbres F.M. de FRANCE, à noter qq's lettres en franchises de travailleurs CHINOIS en FRANCE, qq's plis du CAMBODGE, LAOS, Ø de MONGTZEU, FORT BAYARD		500/800
89	Poste maritime ensemble de 60 plis 1895-1936 majorité sur timbres de FRANCE Ligne d'Extrême Orient, qq's cachets maritimes militaires (cuirassé WALDECK ROUSSEAU, canonnière «DOUDART DE LAGREE» canonnière fluviale, croiseur LA MOTTE)		200/300
90	Aérogrammes ensemble de 21 plis d'EUROPE, du SIAM, d'INDE, de FRANCE à destination de la CHINE, de l'INDOCHINE, qq's plis de HONGKONG période 1920-1937, à noter un pli accidenté de SINGAPOUR -FRANCE 5/12/37		200/300
91	7 lettres CHINE-EUROPE, CHINE-CHINE via INDOCHINE (LAOKAY) avec customs SZEMAO, CHINKIANG, MENGTO... Ø de commission supérieure du chemin de fer du YUNNAN, avec timbres INDOCHINE ou de CHINE FRANCAISE. Photo		600/800
SIAM			
92	Troupes d'occupation du SIAM 2 lettres, un devant datée du 13/2/94 et un pli de CHANTABOUN du 27/2/94		400/600
93	Troupes d'occupation du SIAM détachement de CHANTABOUN 6 lettres datées entre 1898 et 1904. Photo		1.000/1.500
94	SIAM ensemble de 8 cartes postales villes du SIAM rétrocedées au CAMBODGE. Ø de SIEMREAP (Siamois et bilingues «4 cartes»), CHANTABOUN et 6 cartes et entiers - oblitérations de complaisance. Photo		1.500/2.000



17



18



19



20



21



22



23



25



26



27



29



Du n° 30



24



Du n° 39



Du n° 39  
Ici on a gardé  
les lettres R.B.  
pour KOMPONG-  
TRABEC, 1872



Du n° 39



Du n° 39



Du n° 39



Du n° 39



Du n° 39



Du n° 39



Du n° 39



44



46





45



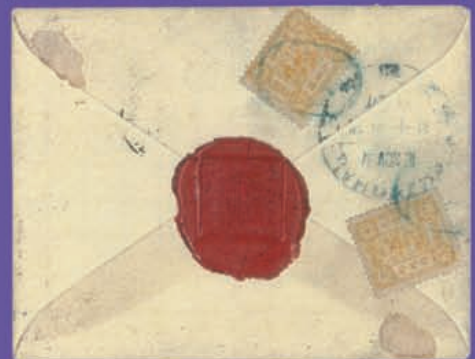
47



48



Du n° 49



Du n° 49



52



50



51



56



53



Du n° 58



57



45

Du n° 59



133

Du n° 59



Du n° 59



Du n° 59



Du n° 59



69



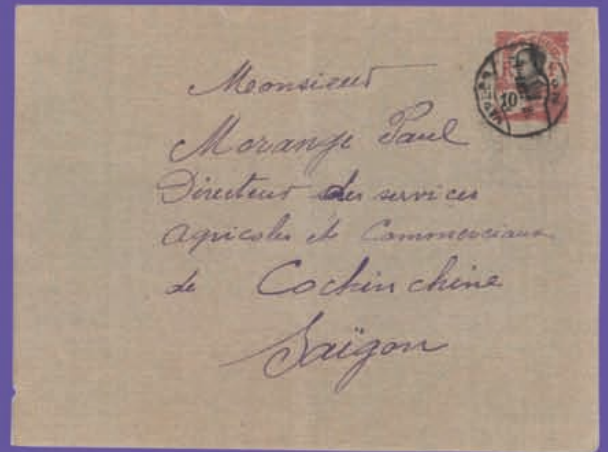
Du n° 59



Du n° 36



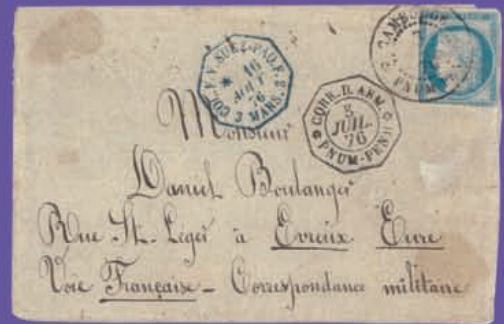
Du n° 37



Du n° 37



Du n° 36



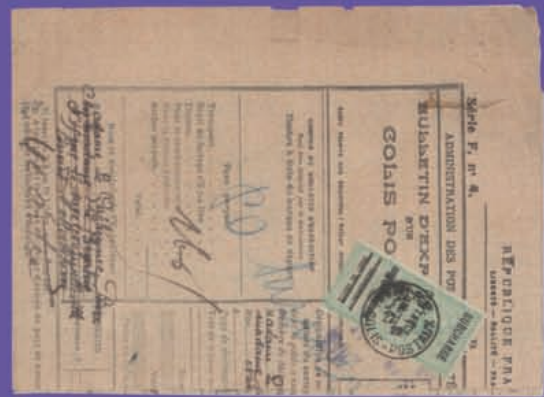
Du n° 28



Du n° 28



82



35



Du n° 31



83



Du n° 73



Du n° 74



Du n° 75



Du n° 79



Du n° 79



77



78



Du n° 84



Du n° 80



Du n° 80



85



Du n° 80



Du n° 91



Du n° 91



Du n° 91



Du n° 81



160



162



Du n° 94



165



Du n° 94



Du n° 72



152



Du n° 150



Du n° 147



Du n° 154



Du n° 155



153



Du n° 151



Du n° 149



Du n° 148



Du n° 146



201



204



202



203



194



195



198



197



199



193



Du n° 191



Du n° 179



Du n° 114



Du n° 114



Du n° 179

		Cote €	€
<b>OUTRE MER - TIMBRES - LETTRES</b>			
95	Une boîte, bel ensemble de plis d'ETATS INDIENS, du JAPON, d'AFGHANISTAN, du NEPAL, THIBET, INDES NEERLANDAISES, BHUTAN, MONGOLIE....		1.000/2.000
96	CHINE, un classeur petite collection de timbres modernes avec petite partie révolution culturelle (bande MAO N° 1768/1772, N° 1721/1725, N° 1726/1731) **, *, Ø. Photo		2.000/2.500
97	CHINE un cahier et une enveloppe période 1900-1949 dont postes locales, taxes, CHINE centrale, du Nord Est, FORMOSE.... **, *, Ø		400/500
98	CHINE petite collection 1980-1997, timbres neufs Poste et B.F., **		100/200
99	CHINE collection oblitérée période 1950-1990, peu de séries complètes, présentée dans un album SAFE		100/150
100	COOK, PENRHYN, AITUTAKI, collection en un volume **, 1967-2007		200/300
101	COREE 3 cartes postales et 2 lettres période 1902-1910, à noter carte avec N° 21 de COREE pour SHANGHAI, 2 cartes pour la FRANCE de NINSEN Ø avec timbre JAPONAIS		150/200
102	2 Classeurs d'ASIE **, *, Ø, dont THAÏLANDE ET CHINE		30/50
103	1 carton accumulation présentée en pochettes et albums MOYEN ORIENT, timbres neufs en grande majorité, toutes périodes		200/300
104	MOYEN ORIENT ensemble présentée en 11 reliures SAFE, période 1940-2008 pour la plupart des pays KOWEIT, DUBAI, OMAN, LIBAN, SYRIE, IRAK, ARABIE SAOUDITE, QATAR, EMIRATS ARABES UNIS, YEMEN, JORDANIE, EGYPTTE **		800/1.000
<b>FRANCE LOTS ET COLLECTIONS</b>			
105	Collection présentée en 18 classeurs des origines à 2006, Poste P.A., prêt à Poster **, *, Ø, la période après 1940 quasi complète avec les années modernes, présentée en 15 livres		500/600
106	Accumulation présentée en 3 classeurs et 2 albums des origines à 1976 timbres et qqls lettres, dont N° 576/580A en feuille, qqls bonnes valeurs d'avant guerre * et séries grands hommes par multiples.		1.000/1.500
107	Collection présentée dans un album MOC des origines à 1950, Poste P.A., B.F. et après catalogue, bel ensemble avec la quasi totalité des bonnes valeurs d'avant guerre, la partie classique d'assez belle qualité agrémentée de lettres dont N° 3 sur lettre Ø, plume et cachet à date + cursive St Croix du 14/1/49 **, *, Ø,	TTFC	4.000/6.000
108	Collection présentée en 5 volumes des origines à 2007, la partie moderne avec B.F. carnets, qqls variétés dont thématisme rouge (N° 252), qqls bonnes valeurs semi moderne ainsi qu'une rubrique LIBERATION, LVF et après catalogue de belle présentation **, *, Ø		1.200/1.500
109	Collection présentée en 6 volumes SAFE des origines à 2001, Poste P.A. et après catalogue **, *, Ø, qqls bonnes valeurs d'avant guerre P.A. 14, 15, N° 182, caisse d'amortissement, etc.. Avant 1900 très pauvre, quasi complet dès 1932		1.200/1.500
110	Collection présentée dans un album YVERT des origines à 1979, Poste P.A., Préo, Taxe et après catalogue, la période avant 1900 tous états (très peu de 1er choix) après 1900 quasi complet avec la plupart des valeurs vedettes de la période N° 162/169, 182, 188A, 257A, P.A. N° 701A/701F, P.A. N° 1, 2, 6C, 14, 15, taxe 22/24 etc., état B. à TTB *, Ø		3.700/4.200
111	PERFORES ensemble de plus de 1.800 T.P. entre les N° 100 et 1.000 dont 2 F. MERSON Pont du GARD, 50 F. vert Ø		300/500
112	Une boîte en bois timbres d'avant guerre parfois par multiples, classés par numéro dont P.A. 15, 6 A taxe N° 62, N° 321, N° 266/268, etc. **, *, très grande majorité luxe		1.000/1.500
113	Un gros classeur de stock de timbres oblitérés classés par numéro période 1900-1978, par multiples, pas de grosses valeurs d'avant guerre, la plupart des séries des années 1950 présentes, entre 3 et 10 de chaque. Bel état général avec souvent des oblitérations rondes.	TTFC	500/800
114	FRANCE bel ensemble de timbres classiques sur lettres et détachés, pièces sélectionnées pour leurs oblitérations ou leur qualité dont un rare acheminement de télégramme par voie postale, et une bande de 5 rep 3 du 1 centime BORDEAUX + paire du 10 c. Siège sur lettre (superbe) + qqls timbres semi moderne ( B.F. N° 2, N° 321) **, *, Ø. Etat B. à TTB. Photo		2.200/2.500
115	Abonnement souvent par 2, présenté dans 2 boîtes en carton période 1989-2010 Poste B.F., carnet, **, forte faciale		800/1.000
116	Stock présenté en 2 classeurs et 5 albums de feuilles, période en général d'avant 1945, traces d'oxydation, dont 16 exp. du 50 F. ADER, ensemble de qualité très médiocre, à noter qqls classiques (N° 33) Ø, **, *		500/700
117	Collection présentée en 5 albums SAFE période 1939-1970 + un carton de timbres en feuilles ou fragments de feuilles période 1970-1985		500/600
118	Petit stock présenté en 4 classeurs couvrant le période 1930-1996 **, *, timbres et carnets modernes, la plupart des bonnes valeurs de la période absentes, qqls séries grands hommes, faciale		150/200
119	Collection présentée en 2 albums THIAUDE et un classeur de doubles des origines à 1972 Ø, *, **, dans les grosses valeurs d'avant guerre. Il est joint 3 volumes de T.P. d'EUROPE et OUTRE MER Ø, timbres courants		300/400
120	Collection présentée en 7 albums SAFE période 1976-2009 **, Poste P.A., B.F., personnalisés, autoadhésifs, carnets, forte faciale, il est joint 2 classeurs de doubles		600/800

		Cote €	€
<b>LOTS ET COLLECTIONS</b>			
121	Un ensemble présenté en 3 classeurs dont TAAF, EUROPA en collection des origines à 1973 et une petite collection de France, **, *		700/800
122	3 classeurs et 2 MAURY + une boîte reliquat de collection ayant pris l'humidité avec cependant qqls bonnes valeurs en SCANDINAVIE et en FRANCE Ø, *		1.000/1.500
123	Accumulation de timbres du monde avant 1920, valeurs courantes, réimpressions qqls bonnes valeurs ponctuellement, tous états, petit lot intéressant **, *, Ø, lot présenté en un album et + de 85 feuilles d'album		200/300
124	Collection mondiale présentée en 5 albums THIAUDE des origines à 1980, valeurs courantes pour l'essentiel, sauf en MONACO (N° 27/32, 34/42, 135/139, etc...) *, **, Ø, état B à TTB		500/600
125	Collection présentée dans un album THIAUDE, ASIE dont CHINE et FORMOSE *, Ø		100/150
126	2 Classeurs valeurs sélectionnées du monde **, *, Ø, dont SUISSE, SARRE, ESPAGNE, PORTUGAL, COLONIES ANGLAISES, HOLLANDAISES, ISLANDE **, *, Ø		800/1.000
127	Petite collection de GRANDE BRETAGNE et EMPIRE BRITANIQUE présentée en 2 classeurs Ø, *, des origines à 1900 sauf en G.B., valeurs courantes sauf en MALAISIE N° 6B de PERA K *. Photo		300/500
128	PORTUGAL et COLONIES collection des origines à 1981 présentée en 1 classeur *, **, Ø, qqls séries des années 1945-1955 neuves **, *, Ø		150/200
129	Un classeur thématiques tous pays, séries neuves par multiples période 1960-1980 **	cote > 6.500	300/500
130	1 carton accumulation de timbres sur lettres ou détachés ou en bottes de 100 d'INDOCHINE et de FRANCE en grande majorité, qqls bonnes valeurs en colonies Françaises (taxe N° 24/27 de CHINE Française) et entiers postaux neufs des colonies		200/300
131	1 carton accumulation présentée en 9 classeurs (dont une collection de colonies Anglaises présentée dans un album YVERT) et une boîte à chaussures, timbres courants du début du 20e siècle et fin 19e siècle EUROPE et OUTRE MER, qqls fac-similés, tous états		200/300
132	Collection mondiale toutes périodes, présentée en 6 boîtes à chaussures et classée par pays dans des pochettes, plusieurs milliers de timbres différents Ø		150/200
133	Collection présentée dans 4 albums SCOTT Ø, EUROPE et OUTRE MER des origines à 1970, qqls bonnes valeurs classiques en PORTUGAL et COLONIES, FRANCE (N° 2 Ø petit chiffre), ITALIE, TURQUIE. Belle qualité général		600/800
134	Collection mondiale en 2 volumes YVERT et MAURY des origines à 1939, ensemble très fourni avec de nbres bonnes valeurs semi moderne et classique aussi bien en EUROPE qu'en OUTRE MER, parfois qqls fac-similés dans les émissions classiques, Poste P.A., entiers postaux, curiosités, lettres, tous états *, **, Ø, à étudier	TTFC	8.000/10.000
135	Ensemble de 8 albums dont une petite collection de FRANCE, de MONACO, de D.D.R. et divers *, Ø, **, présentés dans des albums YVERT et une pochette (timbres neufs de MONACO)		150/200
136	1 Album MAURY assez pauvre qqls pays mieux représentés (BELGIQUE, PAYS BAS, PORTUGAL) *, Ø, + 2 albums de timbres modernes oblitérés		200/300
137	Collection d'EUROPE et OUTRE MER présentée dans un album YVERT, des origines à 1940, qqls bonnes valeurs semi moderne en MONACO, ANDORRE, RUSSIE, AUTRICHE, SUISSE, mais traces d'oxydation **, *, Ø, tous états		600/800
138	Petite accumulation de timbres et lettres classiques, présentée en 2 classeurs et une petite boîte, tous états, restaurés, 1er choix, qqls BORDEAUX, N° 14 (+ de 1.000 expl.) tous états et forte cote		300/400
139	1 carton ensemble amusant de timbres en quantités présenté en pochettes cristal, réimpressions, faux, authentiques, plusieurs milliers de timbres (IRAN, TURQUIE, LETTONIE, NICARAGUA, etc.)		200/300
140	Accumulation EUROPE et OUTRE MER présentée en 3 classeurs de timbres neufs, toutes périodes, qqs classiques Ø de FRANCE et de colonies **, *		400/500
141	Thématique bateaux, jolie collection présentée en 8 reliures SAFE, période moderne et tous pays **, plusieurs milliers de timbres neufs		400/600
142	Collection du monde A-C présentée en 7 volumes, période 1940-2008 **, * dont BELGIQUE, CONGO, CANADA		300/400
143	Collection du monde E à I présentée en 5 volumes dont ETATS UNIS, ESPAGNE, G.B., ISLANDE ** forte faciale		600/800
144	Collection du monde J à V présentée en 5 volumes 1940-2008 dont JAPON, LIECHTENSTEIN, LUXEMBOURG **		400/600
<b>FRANCE SEMI MODERNE</b>			
145	Une chemise type MERSON souvent **, avec l'ensemble des valeurs sauf le 2 F violet, parfois par multiples **, *		400/600
<b>LIBERATION REFERENCE MAYER</b>			
146	ANTIBES N° 38 P bande francisque et 39 P bande travail famille **. Photo	c.1.600	250/350
147	AUDIERNE N° 1/23 coin de feuille type I **. Photo	c.3.100	400/600
148	BAZOCHES SUR HOESNE N° 1/9 + 70 c. bleu non émis **. Photo	c.600	100/150
149	CREIL N° 1 Ø. Photo	c.1.450	200/300
150	EVIAN N° 1/2 en bloc de 4 B.F. **. Photo	c.1.520	200/300



		Cote €	€
151	MARSEILLE N° 1 M / 10 P gouvernement provisoire (*) la série Tête Bêche. Photo	c.420	60/80
152	PARIS surcharge à la main de PARIS 122 Légion tricolore *. Photo	c.1.150	200/250
153	URZERCH N° 3 1 F 50 PETAIN **. Photo	c.650	100/150
154	VENCE N° 1/28 P sauf N° 7, 11, les N° 19 et 20 sont avec surcharge rouge et noire + bande TFP **. Photo	c.2.350	400/600
155	WURTEMBERG taxe surcharge N° 13/24 **. Photo	c.3.600	500/800
156	1 Classeur LIBERATION, Poche de ST NAZAIRE LVF (N° 1 et 2 non dentelés sur blanc bloc de 4) l'ensemble des séries ou valeurs dépareillées sont signées MAYER	c. > 18.000	2.000/3.000
<b>MARQUES POSTALES</b>			
157	CORSE, petite collection composée de 31 plis dont Deb de BASTIA (manuscrit), marque linéaire de SARTENE, cursive de CERVIONE, OLMETTO, ARMEE DE CORSE		500/800
158	SAINT PIERRE DE TERRE NEUVE (ST PIERRE ET MIQUELON) du 15/07/1837 pour GRANVILLE ESPAGNE par ST JEN DE LUZ barré PAYS D'OUTRE MER - BAYONNE (entré de ST PIERRE ET MIQUELON) taxé 15 pour GRANVILLE à la marge - PRUNETTE (TERRE NEUVE) le 16/08/1825 PAYS D'OUTRE MER par BAYONNE (entré de TERRE NEUVE) pour GRANVILLE (2 lettres texte relatif à la pêche à la morue)		300/500
159	VENDEE, collection présentée en 2 gros albums + 2 boîtes à chaussures de doubles. Ensemble de belle qualité, frappes bien marquées dont Deb LUCON, Deb BOURBON-VENDEE, Deb FONTENAY LE COMPTE, nbres cursives. Bel ensemble plusieurs centaines de plis		1.000/1.500
<b>LETTRES - LETTRES TAXEES</b>			
160	Courrier au départ de SAIGON Ø corres. d'armée SAIGON franchise refusée à l'arrivée en FRANCE P.P. annulé d'un T. taxé à BREST à 60 c. T.T.B. Photo		300/400
161	Marques postales et lettres présentées en un classeur et une boîte à chaussures qqls cachets perlés biens marqués, cursives, oblitérations de CORSE, de VENDEE		300/500
162	Lettre départ PARIS 15 c. SEMEUSE pour ILE DE HAI-NAM CHINE taxé à l'arrivée 15 c. et 5 c. taxe colonie générale Ø HAOHAO - ILE DE HAINAM, les lettres arrivées dans les bureaux surtout taxées sont rare. Photo		200/300
163	Lettre de TCHONG-KING 1/5/06 sur 15 c. SAGE de FRANCE, non valable taxée à l'arrivée à 85 c.		50/100
164	Lettre au départ d'ANDORRE 21/1/33 en recommandée pour CANTHO, taxée à 42 c. à l'arrivée en INDOCHINE		80/100
165	Départ Consulat de FRANCE à HONG KONG pour PARIS par ligne N PAQ FR N° 3 (octo.) 3/10/85 taxée à l'arrivée en FRANCE à 50 centimes		100/150
166	Un classeur lettres avec oblitérations ambulants de FRANCE (la plupart courantes), environ 90 plis, émission Empire lauré et non lauré, dentelé, CERES et SAGES		50/30
167	N° 16 Ø sur lettre piquage privé utilisé à POITIERS, lettre affranchie par une banque ex collection TRICOIRE		50/80
168	Accumulation présentée dans un carton FRANCE et étranger, toutes périodes reliquat d'archive, FRANCE, ITALIE et OUTRE MER, plis ordinaires en général		200/300
169	Petite partie d'archive Empire lauré dentelé, CERES et type SAGE, oblitérations courantes du département du Nord, qqls ambulants, environ 400 lettres		160/200
170	Reliquat d'archives de notaire de SEINE et MARNE, marques postales et lettres timbrées dont marques de la grande armée ( du Nord, N° 2 en rouge), cachets perlés, ambulants sur N° 14, 60, cursives, etc., présenté dans un carton		300/400
170bis	Lettres classiques de FRANCE présentées en un carton et 2 boîtes en plastique classées par émissions, période 1849-1900, qqls bonnes cotes ainsi que des oblitérations (nbres perlés) plusieurs milliers de plis		400/600
<b>FRANCE EPREUVES D'ARTISTE - EPREUVES DE LUXE</b>			
171	Un classeur comprenant 74 épreuves d'artiste dont série courante LIBERTE DE GANDO ( 55 épreuves)		4.000/5.000
172	Un classeur épreuves de luxe MARIANNE du Bicentenaire, LIBERTE DE GANDON de SAINT PIERRE ET MIQUELON , épreuves d'essai de caisses d'amortissement, épreuves collectives de SEMEUSE		800/1.000
173	Album PHILATEC tirage 125 pièces comprenant une épreuve collective en noire de la bande philatec, épreuve de luxe du timbre		300/400
174	Album ARPHILA 75 de l'exposition avec B.F. non dentelé et épreuves de luxe tirage 125 pièces		150/200
175	Album tiré à 5 exemplaires comprenant 5 épreuves différentes du N° 424 de FRANCE dont une sans la légende, une épreuve d'artiste, une preuve sur soie, et une épreuve de couleur. Photo		300/500
<b>COLONIES FRANCAISES DONT TOM</b>			
176	3 Classeurs POLYNESIE, NOUVELLE CALEDONIE, OCEANIE, AFARS ET ISSAS, COMORES, REUNION **, *, Ø, assez bel ensemble avec une partie moderne souvent avec trace de charnière. Ensemble suivi en POLYNESIE, Poste P.A., B.F.	TTFC	800/1.000

		Cote €	€
177	Petite accumulation présentée en 4 classeurs qqls classiques, tous états des colonies, timbres neufs, MONACO, MAROC, TUNISIE, PAYS d'AFRIQUE FRANCOPHONE **, *, Ø		100/150
178	Collection en 3 volumes MOC (beaux albums) timbres d'aviation des colonies Françaises **, *, période 1930-1950, qqls bonnes valeurs en P.A. de FRANCE.		200/400
179	Collection présentée en 6 albums SAFE, A.E.F. à SYRIE **, *, des origines à 1945, avec l'ensemble des grandes séries coloniales, qqls bonnes valeurs ponctuellement en SARRE, CAMEROUN N° 38/52, MARTINIQUE, MADAGASCAR, A.E.F., GABON, etc. ), qqls séries FRANCE LIBRE. Bel état général	TTFC	3.000/4.000
180	Stock présenté en 2 classeurs colonies et DOM TOM, séries courantes, qqls carnets modernes, et faciale en DOM TOM (POLYNESIE et NOUVELLE CALEDONIE), la plupart des séries incomplètes, **, *, Ø		300/400
181	ALGERIE collection en 2 volumes des origines à 2009, Poste P.A., taxe, quasi complet en timbres types **		150/200
182	AFARS et ISSAS, COMORES **, MAYOTTE, collection présentée dans un album SAFE de 1967 à 2010 **		200/300
183	NOUVELLE CALEDONIE collection en 2 volumes et une chemise de 1930 à 2010, **, *, Poste P.A., carnets, B.F., qqls années modernes en multiples. Forte faciale		600/800
184	POLYNESIE collection en 2 volumes des origines à 2004 **, Poste P.A., télécartes et faciale moderne		600/800
185	SAINT PIERRE et MIQUELON collection présentée en 1 volume de 1936 à 2008, Poste P.A., **		200/300
186	TAAF 2 classeurs de plis, période 1948-1979 avec l'ensemble des bonnes valeurs de la période sur lettres ou 1ers jours	TTFC	400/600
187	TAAF collection des origines à 2010 **, présentée en 2 volumes SAFE, il est joint les années très modernes en feuilles (forte faciale) dans une chemise **		1.000/1.500
188	VIET NAM du SUD et du NORD, jolie collection présentée en 2 volumes 1950-2008 **, avec la plupart des bonnes valeurs du début		200/300
189	WALLIS et FUTUMA collection en 2 volumes *, des origines à 2008, Poste P.A. et télécartes		300/400
190	Collection présentée en 8 petits classeurs référençant la plupart des oblitérations d'INDOCHINE, de Bureaux INDOCHINOIS, du CAMBODGE et du LAOS, sur fragments ou sur timbres détachés, dont un classeur consacré aux oblitérations maritimes (vapeurs) sur timbres FRANCAIS et Etranger, un autre aux postes locales, etc. Très bel ensemble		800/1.000
<b>COLIS POSTAUX FRANCE - ALGERIE</b>			
191	ALGERIE N° 73/76 *, ** le N° 75 B trace d'oxydation. R. Photo	c.1.010	200/300
192	ALGERIE colis postaux collection entre 1 et 61 *, ** dont N° 7 A, N° 27/31, 51/54, 44/47; ...		100/150
193	FRANCE colis postaux N° 54 A type II *. Photo	c.230	40/60
194	N° 56 **. Photo	c.1.000	200/300
195	N° 99 *. Photo	c.550	100/150
196	N° 101/107 ** sauf N° 104 *.	c.840	160/180
197	N° 131 *. Photo	c.825	150/250
198	N° 139 **. Photo	c.550	130/150
199	N° 141 * B.F.. Photo	c.950	180/200
200	Collection quasi totalité des timbres entre N° 1 et 163 **, *, Ø, sauf les timbres détaillés précédemment, le N° 5 (2ème choix) le N° 3 fortement décentré, état B à TTB		500/800
<b>Timbres de prestation non émis (référence MAURY)</b>			
201	N° 155 A 2,30/1 F 45 *. Photo	c.800	150/200
202	N° 155 E 3,45/2 F 15 un petit manque de papier coté face * R.R. Photo	c.3.000	300/500
203	N° 155 3,85/2 F 35 adhérence de papier au dos. Photo	c.3.000	500/800
204	N° 155 G 3,25/ 2 F adhérence de gomme. Photo	c.800	150/200
<b>EUROPE</b>			
205	AUTRICHE collection en 2 volumes KABE et une chemise période 1945 à 2008, Poste P.A. **, qqls manques au début sinon quasi complet dès 1948 en Poste		400/600
206	BERLIN collection 1948-1989 Ø quasi complète, la série N° 1/20 Ø (fausses oblitérations et fausses surcharges) les 2 grosses valeurs de la BERLIN rouge singées SCHLEGEL		200/300
207	BERLIN ensemble de 5 collections 1948-1989 Ø, **, * avec les séries N° 1/20 (fausses surcharges ou fausses oblitérations) qqls bonnes séries par multiples N° 51/53, 54/56, les séries des cloches, tous états		500/700
208	HONGRIE - BULGARIE collection en 8 volumes **, *, Ø, des origines à 2008 Poste P.A., B.F.		150/200
209	ITALIE petite étude sur le timbre taxe N° 1 avec 1 paire Ø du jaune bistre, bistre jaune, paire sur devant de lettre Ø du N° 1A, il est joint un N° 37 B de F. **. Photo		300/400
210	REICH collection présentée dans un album HERMANN SIEGER **. Belle qualité générale Poste et B.F., le B.F. N° 3 (*), très pauvre avant 1935, qqls B.F. gomme non originale		300/500
211	ROUMANIE collection en 6 volumes 1930-2008 **, Poste P.A., B.F. et UKRAINE en 2 volumes		100/200
212	RUSSIE collection, période moderne en 13 volumes **, 1960-2008, Poste P.A. et B.F.		100/200

		Cote €	€
213	SUEDE une petite boîte contenant plus d'une centaine de carnets modernes différents		50/80
214	SUISSE collection présentée en 2 classeurs période 1854-1965 avec une rubrique intéressante sur l'émission de 1854, timbres et lettres (oblitérations, cachet privé des frères VOLKART G.V., paire du N° 26A 1er choix sur lettre, oblitération de RICKENBACH, etc.) **, *, Ø, Poste P.A. et B.F.. Photo		450/500
215	TCHECOSLOVAKIE collection en 9 volumes des origines à 2008, SLOVAQUIE et REPUBLIQUE TCHEQUE Poste P.A. B.F. **		200/300
<b>MONACO - ANDORRE - EUROPA</b>			
216	Abonnement ANDORRE par 2 exemplaires de chaque, période 1983-2010 **, présenté dans une boîte en carton		80/100
217	Accumulation présentée en 2 classeurs **, *, Ø, en général valeurs courantes par multiples		50/80
218	ANDORRE collection en 2 volumes SAFE des origines à 1991 **, quasi complètes, très belle qualité générale, Poste P.A. et taxe		700/800
219	MONACO importante collection présentée en 5 volumes LEUCHTTURM des origines à 2001, quasi complète sauf N° 43, qqls séries du début GNO Poste P.A., B.F. dont B.F spéciaux 5/9 A, nbrses valeurs signées		3.000/4.000
220	EUROPA collection 1968-2008, présentée en 5 volumes SAFE + 1 collection de doubles de 1975 à 1996 **		600/800
<b>FRANCE 1<sup>ERS</sup> JOURS D'EMISSION</b>			
221	Un carton collection 1ers jours de 1970-1986		50/80
222	Un boîte cartes maximums enveloppes 1ers jours et oblitérations 1er jours		40/60
223	3 boîtes à chaussures 1ers jours 1978-1996		100/150
<b>PAYS D'EXPRESSION FRANCAISES</b>			
224	1 carton 10 volumes période 1960-2008 BENIN, BURKINA, CENTRE AFRIQUE, CAMEROUN, DJIBOUTI		150/200
225	1 carton 10 volumes période 1960-2008 CONGO, COTE D'IVOIRE, COMORES, GABON, HAUTE VOLTA, DAHOMEY		150/200
226	1 carton 10 volumes période 1960-2008 GUINEE et VANUATU		100/200
227	1 carton 10 volumes période 1960-2008 MADAGASCAR, MALI, NIGER, TUNISIE		150/200
228	1 carton 9 volumes période 1960-2008 CAMBODGE, LAOS, MAURITANIE, MAROC		150/200
229	1 carton 10 volumes ** période 1960-2008 SENEGAL, TCHD, TOGO		150/200

Liste des lots hors catalogue disponible le 24 mai

**PROCHAINE VENTE NOVEMBRE 2011**

**Vous désirez vendre des timbres dans notre  
prochaine vente.  
Contactez Monsieur Daniel Berrous  
au 06 63 16 50 83  
Date limite des dépôts le 15 octobre 2011.**



Alix

Marchandet

Thomas

ROSSINI Commissaires-Priseurs habilités

**ROSSINI S.A.**

SVV n° 2002-066

Administration :

7, rue Drouot - 75009 PARIS

Tél. : 01 53 34 55 00 - Fax : 01 42 47 10 26

E-mail : contact@rossini.fr

Site internet : www.rossini.fr

## ORDRE D'ACHAT

Je soussigné :

Frais acheteur = **21,53 %** en sus des enchères

adresse:

autorise l'étude à acquérir pour mon compte, aux conditions de son catalogue, les lots suivants, selon les limites

N° LOT	PRIX OFFERT	N° LOT	PRIX OFFERT	N° LOT	PRIX OFFERT

date et signature

### Conditions de la vente

Elle sera faite au comptant.

Les acquéreurs paieront en sus des enchères, par lot, les frais et taxes suivants : **21,53 %**

La vente est faite expressément au comptant ; en cas de paiement par chèque non certifié, la délivrance des objets pourra être différée jusqu'à l'encaissement.

Les commissaires - Priseurs et les experts de la vente exécuteront les ordres d'achat qui leur seront confiés, en particulier pour les amateurs ne pouvant assister à la vente :

Téléphone salle Rossini : 01 53 34 55 01

En cas de paiement par chèque par l'adjudicataire, le transfert de propriété de l'objet n'aura lieu qu'après encaissement.

Il est conseillé aux adjudicataires de procéder à un enlèvement immédiat de leurs lots.

En effet, dès l'adjudication prononcée, la manutention, le gardiennage et l'emballage éventuel des lots sont à la charge et sous la responsabilité de l'acquéreur.

Toutefois, les lots peuvent être expédiés à la demande écrite de l'adjudicataire aux conditions suivantes :

1 - le transfert s'effectue sous l'entière responsabilité de l'adjudicataire. Charge à lui, en cas de dommage survenu pendant l'expédition, de se retourner contre le transporteur choisi par lui.

2 - en cas d'expédition par la poste, celle-ci ne peut se faire qu'en recommandé avec AR et valeur déclarée.

3 - les frais d'expédition sont majorés de 2,50€ pour frais d'emballage.

### CODIFICATION DE LA DESCRIPTION DES TIMBRES-POSTES

\*\* Neuf, gomme originale, sans charnière, ni traces  
 \* Neuf, gomme originale, avec charnière ou traces  
 (\*) Neuf, sans gomme  
 Ø Oblitéré

T.B.C Très bon centrage  
 B.C Bon centrage  
 T.E Tous états  
 gno Gomme non originale

**NOUS SOMMES A VOTRE DISPOSITION POUR TOUTES OPERATIONS D'EXPERTISES  
 OU DE VENTES AUX ENCHERES PUBLIQUES DE TIMBRES OU DE TOUT AUTRE OBJET.**