

**ROSSINI**  
Maison de Ventes aux Enchères

DESSINS ANIMÉS  
BANDES DESSINÉES

SALLE DES VENTES ROSSINI  
samedi 4 décembre 2010 à 14h00



# ROSSINI

Maison de Ventes aux Enchères

Samedi 4 décembre 2010  
Salle des Ventes Rossini à 14h00

**Pascale MARCHANDET**  
Commissaire-priseur habilité

**Renseignements et pour  
inclure des lots dans une  
vente future**

Thibault de Trogoff: 01 53 34 55 03  
[de.trogoff@rossini.fr](mailto:de.trogoff@rossini.fr)

**Bandes dessinées  
et Dessins animés**

Thibault de TROGOFF  
avec la collaboration de:

Florian BOURGUET  
pour la Bande dessinée

Pierre LAMBERT  
pour le Dessin Animé

**Expositions publiques**

Salle des Ventes Rossini  
7, rue Rossini - 75009 Paris

Vendredi 3 décembre de 10 h 45 à 18 h 00

Samedi 4 décembre de 10 h 45 à 12 h 00

**Téléphone durant les expositions**  
**01 53 34 55 01**

Catalogue consultable sur internet  
avec tous les lots visibles :  
with english translation  
[www.rossini.fr](http://www.rossini.fr) - [www.auction.fr](http://www.auction.fr)

Salle d'exposition visible sur  
[www.rossini.fr](http://www.rossini.fr)  
à partir du vendredi 3 décembre à 14h00



Vente en direct sur internet,  
enchérissez en ligne sur:  
[www.rossini.fr](http://www.rossini.fr)



Certifié selon l'ISO 9001

BANDES  
DESSINÉES  
  
DESSINS  
ANIMÉS

**ROSSINI - MAISON DE VENTES AUX ENCHÈRES - BUREAU D'ESTIMATIONS GRATUITES**

Sans rendez-vous du lundi au vendredi, de 9 h 30 à 18 h 00 - [estimation.gratuite@rossini.fr](mailto:estimation.gratuite@rossini.fr)  
7, rue Drouot - 75009 Paris - Tél.: 01 53 34 55 00 - Fax: 01 42 47 10 26 - [contact@rossini.fr](mailto:contact@rossini.fr) - [www.rossini.fr](http://www.rossini.fr)  
Rossini - Société de ventes volontaires de meubles aux enchères publiques agréée sous le n°2002-066 RCS Paris B 428 867 089

## Lexique



**Etude d'atmosphère:** Dessins, pastels, aquarelles, gouaches réalisées pour déterminer l'ambiance, le style et le design du dessin animé. Ces études sont parfois l'œuvre de grands illustrateurs comme Gustaf Tenggren, Mary Blair ou Eyvind Earle.



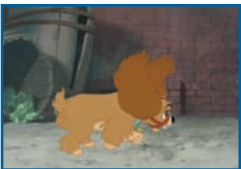
**Model Sheet:** Ce sont les dessins représentant les personnages sous différents angles. Les dessins originaux des model sheets sont reproduits sous forme de photostats et distribués aux différents animateurs qui travailleront sur ces personnages.



**Le Storyboard:** C'est tout type de dessin faisant partie d'une série qui décrit le script visuellement. Il combine les éléments du scénario et les travaux de design réalisés précédemment. Là encore la main de l'artiste est très présente comme dans les storyboard de Bill Peet.



**Layout:** C'est le dessin qui va servir de base pour la création des décors. Le dessinateur de layout prépare chaque plan avec le bon cadrage. Le layout permettra de donner la position des personnages par rapport aux décors mais aussi les cadrages et mouvements de caméra.



**Le décor:** Réalisé à partir du Layout, il est généralement peint à l'aquarelle ou à la gouache sur carton ou papier. Il est rare puisque il n'y en a qu'un par plan.

On distingue le **décor de production** photographié et utilisé dans un dessin animé du **décor préliminaire** créé lors de la préparation du dessin animé mais qui n'apparaît pas à l'écran.



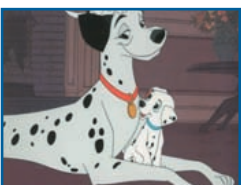
**Dessin d'animation:** C'est un crayonné réalisé sur papier qui crée le mouvement des personnages. Ce dessin est ensuite reproduit sur le celluloïd lors du traçage. Les animateurs clés croquent les dessins principaux et les assistants animateurs effectuent les dessins intermédiaires.



**Le celluloïd, cellulo ou cel:** Est une feuille de plastique transparente sur laquelle est peinte à la main les différentes images du dessin animés qui, mises les unes à la suite des autres créeront le mouvement. La valeur d'un cellulo dépendra de la beauté de celui-ci, en effet si il existe beaucoup de cellulos, la majorité sont peu intéressants car le personnage est de dos ou dans une pose intermédiaire... Souvent lors de la fermeture des studios d'animation les cellulos et dessins sont détruits ce qui les rends parfois très rares. Par exemple, il existe aujourd'hui seulement quelques dizaines de cellulos des films de Tex Avery ou des premiers films de Paul Grimault.



**Le cellulo de production:** Est donc l'original qui a été photographié pour servir à la réalisation du dessin animé.



**Les cellulos publicitaires:** Sont faits postérieurement au dessin animé afin de recréer une image pour une publication, pour une exposition ou pour offrir en cadeau. Ils sont souvent uniques.



**Le sérichel:** Est quant à lui une reproduction en multiple d'un cellulo clé du film. Il permet aux amateurs d'obtenir pour quelques centaines d'euros une pièce qui si elle était originale vaudrait plusieurs milliers d'euros.



**Le cellulo original sur décor original correspondant (ou Key set-up):** C'est la pièce la plus recherchée. C'est l'image exacte utilisée dans le film. Certains key set-up se sont vendus pour plusieurs centaines de milliers de dollars comme les Mickeys des années 30.

**Hanken cel:** Ce sont des cels qui ne servent pas lors de la production d'un dessin animé, mais pour diverses illustrations annexes. Ceux-ci, présentant généralement des illustrations magnifiques, sont beaucoup plus rares.



## FIGURINES ET BANDES DESSINÉES

- 1 Ensemble de 4 albums**  
- MOEBIUS *Le bandard fou* 1976.  
- PRATT *Jésuite Joe*.  
- TARDI *Polonius EO*.  
- LEGALL *Théodore poussin T6* avec emboîtement et livret. 40/60 €  
Le tout, tb à ttb.
- 2 TED BENOIT**  
*Ray Banana Berceuse électrique*.  
Tirage de tête limité à 1000 exemplaires numérotés et signés. 40/60 €
- 3 TARDI**  
*Nestor Burma Casse pipe à la nation*.  
Tirage de tête limité à 700 exemplaires numérotés et signés. 80/100 €
- 4 TARDI**  
*Nestor Burma Brouillard au pont de Tolbiac*  
Tirage de tête limité à 1500 exemplaires numérotés et signés. 80/100 €
- 5 BILAL**  
*Partie de Chasse*.  
Tirage de tête limité à 1200 exemplaires numérotés et signés.  
Bien complet de la sérigraphie. 200/250 €
- 6 CREPAX**  
*L'histoire d'O*  
Tirage de tête limité à 900 exemplaires numérotés et signés.  
Rare édition des planches imprimés en sérigraphie sur papier vergé. 150/200 €
- 7 AUGER Raoul**  
Trois projets de couverture pour des albums de la bibliothèque verte.  
- *Compagnons de l'honneur* (1966, texte du colonel Rémy).  
- *L'homme de la 377* (1967, texte René Guillot).  
- *Verdun Opération Jugement* (1967, texte P.-C. Ettigoffer).  
Gouache et aquarelle.  
Format A5. 100/150 €
- 8 AUGER Raoul**  
*Vercingetorix Gergovie défaite romaine* (52 avant J.-C).  
Grande illustration couleur qui reprend une affiche patriotique réalisée en 1944.  
Gouache et aquarelle signée en bas à droite.  
Format: 27x20 cm. 100/150 €
- 9 AUGER Raoul**  
Ensemble de sept dessins sur calque sur les thèmes de l'aviation et de la marine.  
Mine de plomb, crayons de couleurs.  
Format: 32x63 cm pour la grande scène marine, A5 pour les autres. 40/60 €
- 10 AUGER Raoul**  
*La bataille de Soissons (978)*.  
Illustration couleur.  
Gouache signée en haut à gauche.  
Format: 33x21 cm. 80/100 €
- 11 AUGER Raoul**  
Neuf illustrations sur calque sur l'univers de tintin.  
Années 50. Mine de plomb.  
Format A4 pour la plupart. 80/120 €
- 12 PEPITO**  
Superbe planche de la série accompagnée du calque de la mise en couleur.  
Encre de chine.  
Format: 32,5x22 cm. 80/100 €
- 13 CABU**  
*Inspecteur La bavure*.  
Planche n° 26 de l'album.  
Encre de chine.  
Format: 40x34 cm. 350/400 €
- 13 bis TINTIN**  
Quatre flans d'impression réalisés pour le Journal Nord Eclair.  
Trois concernant l'oreille cassée et un des Bijoux de la Castafiore (publié dans le journal en 1966). 50/70 €
- 14 ROSY**  
Dessin aquarellé, signé.  
Format: 15x25 cm. 60/80 €
- 15 FRANQUIN**  
Sérigraphie "Garage Quick Super".  
Numérotée et signée à 199 exemplaires par Franquin.  
Réalisée par les éditions Champaka.  
Format: 60x75 cm. 500/600 €
- 16 FRANQUIN MARSUPILAMI**  
Ensemble de figurines.  
- Le chat de gaston Leblon Delienne 2001.  
- Marsupilami furieux 1992 oreille cassée.  
- Marsu ressort marqué disney en métal. 30/50 €
- 17 FRANQUIN SPIROU**  
*PIXI 4727 Zorglub*  
Tirage limité à 1000 exemplaires. 20/40 €
- 18 FRANQUIN SPIROU**  
Ensemble de figurines PIXI.  
- Marsupilami ressort 4632 éclats, tête recollée.  
- Trois bébés marsupilami 4635.  
- Marsupilami 4637 éclats.  
- Marsupilami tronc d'arbre 4630.  
Boîtes et certificats absents. 50/60 €
- 19 MORRIS LUCKY LUKE**  
Lot de 2 figurines.  
PIXI 5456, Lucky Luke dormant sur Jolly Jumper.  
Tirage limité à 1250 exemplaires.  
PIXI 5454, Lucky Luke portant Jolly Jumper.  
Tirage limité à 750 exemplaires. 70/110 €
- 20 MORRIS LUCKY LUKE**  
Lot de trois figurines:  
PIXI 5450, Lucky Luke et Rantanplan.  
Tirage limité à 1000 exemplaires.  
PIXI 2164, Lucky Luke et son ombre.  
Pixi 5453, Les daltons bagnards à cheval.  
Tirage limité à 500 exemplaires. 120/170 €
- 21 FIGURINES**  
*Bip bip, Coyote, Titi bandana et Pinocchio*.  
4 figurines diverses en résine. 40/80 €
- 22 LES SHADOCKS**  
PIXI 82342 Shadock à vélo.  
Tirage limité à 500 exemplaires. 20/40 €
- 23 TEX AVERY**  
*Les toons en vacances*.  
Voiture et personnage en céramique peinte.  
TROPICO AVENUE OF THE STARS  
Discret frottement sur le retroviseur. 20/40 €
- 24 BECASSINE AU PARAPLUIE**  
Statuette en résine.  
Leblon Delienne. 40/60 €
- 25 DIVERS**  
Ensemble comprenant un coffret de pin's tintin, un coffret de pin's disney, un coffret de cartes postales masupilami, un coffret de pin's spirou limité à 1500 exemplaires, un coffret de pin's marsu à 1500 exemplaires, un album mickey et le trésor.  
On y joint un coffret de pin's. 40/60 €

## DISNEY

- 26 PIXI Disney**  
Vitrine comprenant 13 boîtes pixi réf.: 4606, 4608-4619.  
Rare vitrine avec les principaux personnages de Disney.  
Parfait état.  
Bien complet des boîtes et certificats. 400/450 €
- 27 TARDI**  
Dédicace de Mickey par Tardi en hommage à Disney.  
Format: 10,5x6 cm. 60/80 €
- 28 DISNEY**  
*Mickey, Goofy, Donald et Picsou*.  
Dessin pour une illustration.  
Encre, gouache et aquarelle.  
Format: 15,5x12,5 cm. 50/80 €
- 29 DISNEY**  
*Pluto*.  
Dessin de Pluto pour une illustration.  
Encre, gouache et aquarelle.  
Format: 15x18 cm. 50/80 €
- 30 DISNEY**  
Dessin à la mine de plomb pour une illustration de Donald.  
Format: 27x21 cm. 70/80 €
- 31 PINOCCHIO**  
Studio Walt Disney 1940.  
Dessin d'animation représentant Pinocchio assis dans l'atelier de Gepetto.  
Format: 25,2x30,4 cm. 600/800 €
- 32 DISNEY**  
*Tic et Tac*.  
Dessin de Tic et Tac pour une illustration.  
Encre, gouache et aquarelle.  
Format: 13x16 cm. 40/60 €
- 33 DISNEY**  
*Petit Loup*.  
Dessin de petit loup pour une illustration.  
Encre, gouache et aquarelle.  
Format: 12,5x14,5 cm. 40/60 €
- 34 DISNEY**  
*Mickey en voiture*.  
Dessin pour une illustration.  
Encre, gouache et aquarelle.  
Format: 11,5x11,5 cm. 40/60 €

**35 DISNEY**  
 Dessin à l'encre pour une illustration de Donald.  
 Format: 30,5x24,5 cm. **80/100 €**



27

**36 DISNEY**  
 Série de 22 animaux.  
 Grand dessin préparatoire pour une illustration.  
 Gouache et aquarelle.  
 Format: 41x57,50 cm. **150/200 €**



31

**37 DISNEY**  
 Série de 14 personnages.  
 Grand dessin préparatoire pour une illustration de livre.  
 Gouache et aquarelle.  
 Format: 41,50x56 cm. **120/150 €**



28



35

**38 DISNEY**  
 Blanche Neige et les sept nains.  
 Dessin des sept nains pour une illustration de livre.  
 Encre, gouache et aquarelle.  
 Format: 14x16,5 cm. **50/80 €**



5



29



36



10



15



26





41

**39 DISNEY**

Blanche Neige et les sept Nains.  
Grand dessin original des nains dans la mine  
pour une illustration pour un livre d'enfant.  
Encres de couleur sur carton.  
Format: 42,50x59 cm. **400/500 €**



39

**40 HOCKEY CHAMP**

Studio Disney 1939.  
Cellulo de Donald peint sur une repro-  
duction de décor.  
Edition de 1993, limitée à 500 exemplaires  
(numérotée 369, épuisée).  
Format: 24x31 cm. **300/400 €**

**41 BAMBI**

Studio Walt Disney 1942.  
Magnifique et rarissime ensemble de cellulose  
découpés et collés sur un décor de produc-  
tion de la même séquence et attribué à  
Richard Antony.  
Pièce de musée.  
Format: 25,4x32,3 cm. **15 000/20 000 €**

**42 PINOCCHIO**

Studio Walt Disney 1940.  
Dessin de storyboard.  
Format: 15x20 cm. **800/1 000 €**



40



42

**43 PINOCCHIO**

Studio Walt Disney 1940.  
Dessin d'animation original de Crapule  
dessiné par Fred Moore.  
Format: 28,5x26,3 cm. **400/600 €**

**44 PINOCCHIO**

Studio Walt Disney 1940.  
Dessin de storyboard.  
Format: 19,7x14,8 cm. **500/700 €**

**45 PINOCCHIO**

Studio Walt Disney 1940.  
Magnifique dessin d'animation original de  
Figaro dessiné par Eric Larson.  
Format: 25,4x30,4 cm. **800/1 200 €**

**46 PINOCCHIO**

Studio Walt Disney 1940.  
Dessin d'animation représentant Pinocchio  
sous l'eau.  
Format: 25,2x30,4 cm. **600/800 €**



44

**47 PINOCCHIO**  
 Studio Walt Disney 1940.  
 Modèle en plâtre de Gepetto.  
 Dimensions: 25,2x30,4 cm. 2 000/3 000 €



47

**48 PINOCCHIO**  
 Studio Walt Disney 1940.  
 Dessin d'animation de Pinocchio.  
 Format: 25 x 30 cm. 300/400 €

**49 PINOCCHIO**  
 Studio Walt Disney 1940.  
 Magnifique étude préliminaire peinte et signée par le directeur artistique Richmond (Dick) Kelsey.  
 Reproduit dans le livre Pinocchio de Pierre Lambert aux Editions Démons et Merveilles, 1995, p. 207.  
 Format: 26,5 x 34 cm. 4 000/6 000 €



49

**50 BLANCHE-NEIGE ET LES SEPT NAINS (Snow White and the Seven Dwarfs)**  
 Studio Walt Disney 1937.  
 Dessin de storyboard représentant quatre nains.  
 Format: 17 x 20,8 cm. 500/700 €

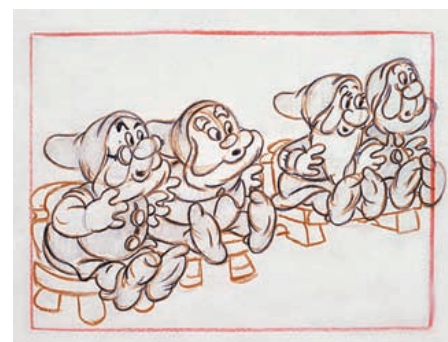
**51 BLANCHE-NEIGE ET LES SEPT NAINS (Snow White and the Seven Dwarfs)**  
 Studio Walt Disney 1937.  
 Dessin de storyboard représentant deux nains.  
 Format: 15,7 x 18,8 cm. 500/700 €



43



46



50



45



48



51





52

**52 BLANCHE-NEIGE ET LES SEPT NAINS (Snow White and the Seven Dwarfs)**

Studio Walt Disney 1937.  
Dessin de storyboard.  
Format: 22,5x28,5 cm. 5 000/7 000 €

**54 BLANCHE-NEIGE ET LES SEPT NAINS (Snow White and the Seven Dwarfs)**

Studio Walt Disney 1937.  
Dessin de layout.  
Format: 25,2x30,4 cm. 500/700 €

**58 CENDRILLON (Cinderella)**

Studio Walt Disney 1950.  
Etude préliminaire à la gouache de Cendrillon  
peint par Mary Blair.  
Format: 21,7x24,2 cm. 6 000/8 000 €

**53 BLANCHE-NEIGE ET LES SEPT NAINS (Snow White and the Seven Dwarfs)**

Studio Walt Disney 1937.  
Etude préliminaire de Grincheux attribué  
à Albert Hurter.  
Format: 18,2x20,7 cm. 500/700 €

**55 BLANCHE-NEIGE ET LES SEPT NAINS (Snow White and the Seven Dwarfs)**

Studio Walt Disney 1937.  
Photostat du layout du livre de la sorcière.  
Format: 25,5x30 cm. 60/80 €

**59 BAMBI**

Studio Walt Disney 1942.  
Etude préliminaire du hiboux.  
Format: 31,7x40,6 cm. 400/600 €



53

**56 PETER PAN**

Studio Walt Disney 1952.  
Photostat original du model sheet du  
Capitaine Crochet.  
Format: 28x35 cm. 100/200 €

**60 FANTASIA**

Studio Walt Disney 1940.  
Dessin d'animation de Mickey dans L'apprenti  
sorcier.  
Format: 24,5x30 cm. 1 800/2 200 €

**57 PETER PAN**

Studio Walt Disney 1952.  
Dessin d'animation du capitaine Crochet  
dessiné par Frank Thomas.  
Format: 31x39 cm. 1 000/1 500 €

**61 FANTASIA**

Studio Walt Disney 1940.  
Dessin de storyboard pour la séquence  
*La Ronde des heures*.  
Format: 10x13,5 cm. 1 000/1 200 €



54



56



57





58

**62 SO DEARTO MY HEART**

Studio Walt Disney 1948.  
Etude préliminaire à la gouache de Mary Blair.  
Format: 10x15 cm. 700/900 €

**63 CENDRILLON (Cinderella)**

Studio Walt Disney 1950.  
Etude préliminaire à la gouache de Mary Blair; représentant Cendrillon dansant avec le prince.  
Format: 17,5x19,5 cm. 4000/6000 €



61



62



59



60



63





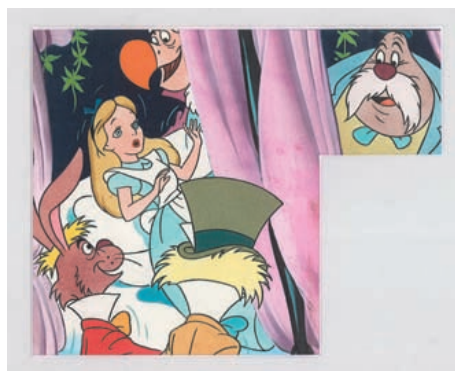
64

**64 CENDRILLON (Cinderella)**  
Studio Walt Disney 1950.  
Etude préliminaire dessinée par Ken Anderson.  
Format: 31,5 x 39 cm. 2 500 / 3 500 €

**65 ALICE AU PAYS DES MERVEILLES (Alice in Wonderland)**  
Studio Walt Disney 1951.  
Storyboard au pastel.  
Format: 10,5 x 14 cm. 800 / 1 200 €

**66 ALICE AU PAYS DES MERVEILLES (Alice in Wonderland)**  
Studio Walt Disney, 1951.  
Set up de cellulose de la mer; du Dodo et des Piseaux.  
Format: 25 x 30 cm. 800 / 1 000 €

**67 DISNEY**  
Alice au pays des merveilles.  
Dessin d'Alice pour une illustration.  
Encre et aquarelle.  
Format: 13 x 16 cm. 70 / 80 €



67

**68 ALICE AU PAYS DES MERVEILLES (Alice in Wonderland)**  
Studio Walt Disney 1951.  
Dessin de storyboard au pastel de Bill Peet.  
Format: 14 x 16,5 cm. 600 / 800 €

**69 MICKEY**  
Studio Walt Disney.  
Dessin d'animation de Mickey.  
Format: 26 x 36,5 cm. 60 / 80 €

**70 DISNEY**  
Le livre de la jungle.  
Dessin de Baloo et Moogli pour une illustration de livre.  
Encre, gouache et aquarelle.  
Format: 12 x 13,5 cm. 50 / 80 €

**71 LE LIVRE DE LA JUNGLE (The Jungle Book)**  
Studio Walt Disney 1967.  
Planche d'étude de Mowgli dessinée par Frank Thomas.  
Format: 31,5 x 39,5 cm. 1 000 / 1 500 €



68



65



66

**72 WINNIE L'OURSON et l'arbre à miel**  
Studio Walt Disney 1966 / 1991  
Cellulo peint sur une reproduction de décor (édition limitée 202 / 500, épuisée).  
Format: 27,2 x 37,4 cm. 700 / 900 €

**73 LES 101 DALMATIENS (101 Dalmatians)**  
Studio Walt Disney 1961.  
Cellulo de Pongo découpé et collé sur le décor de production correspondant d'une scène coupée au montage.  
Format: 27,3 x 35 cm. 3 000 / 4 000 €

**74 LES 101 DALMATIENS (101 Dalmatians)**  
Studio Walt Disney, 1977.  
Sériel limité à 500 exemplaires (numéro 343).  
Format: 41 x 28,5 cm. 200 / 300 €

**75 LES 101 DALMATIENS (101 Dalmatians)**  
Studio Walt Disney 1961.  
Cellulo de Cruella sur une reproduction de décor.  
Format: 21 x 29 cm. 800 / 1 200 €



70





73

NORMAL - 210 - 180 - 005 - Jc 6

B.B.G.



71



72



76



74



75

76 **PLUTO**  
Studio Walt Disney 1940.  
Dessin d'animation des années 40.  
Format: 14x19 cm.

500/700 €



77

- 77 LA BELLE AU BOIS DORMANT (Sleeping Beauty)**  
 Studio Walt Disney 1959.  
 Etude préliminaire signé Eyvind Earle.  
 Format: 16x39 cm. 5 000/7 000 €

- 78bis La Belle au bois dormant (Sleeping Beauty)**  
 Studio Walt Disney, 1959.  
 Cellulo du valet ivre.  
 Format: 32x31,5 cm. 80/100 €

- 84 LE ROI LION**  
 Studio Walt Disney.  
 Dessin d'animation de Timon et Pumba, issu de l'une des suites du film.  
 Format: 26,5x31,5 cm. 50/80 €

- 78 LA BELLE AU BOIS DORMANT (Sleeping Beauty)**  
 Studio Disney, 1959.  
 Ensemble de deux dessins d'animation des rois.  
 Format: 31,5x39 cm. 200/300 €

- 79 MICKEY**  
 Studio Walt Disney - Fin années 80.  
 Deux dessins d'animation de Mickey.  
 Format: 26x36,5 cm. 80/120 €

- 85 BERNARD ET BIANCA.**  
 Studio Disney.  
 Crayonné de Bernard.  
 Format: 32x43 cm. 50/60 €

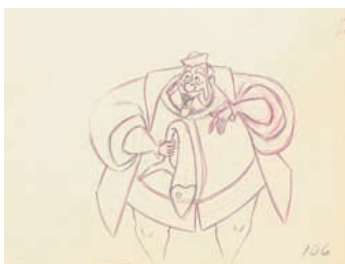


78

- 80 PLUTO**  
 Studio Walt Disney - Fin années 80.  
 Deux dessins d'animations de Pluto.  
 Format: 26x36,5 cm. 80/120 €

- 86 ROX ET ROUKY**  
 Réalisation: Ted Berman, Richard Rich et Art Stevens.  
 Studio Disney 1981  
 Rare ensemble de 28 photostats du storyboard complet du film.  
 Format: 30x50,5 cm chaque. 400/600 €

- 81 WALT DISNEY STUDIO fin années 80.**  
 Dessin d'animation d'un neveu de Donald avec Tic.  
 Format: 26x36,5 cm. 70/80 €



78

- 82 LA PETITE SIRÈNE**  
 Studio Walt Disney.  
 Dessin d'animation d'Ariel et Polochon, issu de l'une des suites du film.  
 Format: 24x27 cm. 50/80 €



84

- 83 LA BELLE ET LA BÊTE**  
 Studio Walt Disney.  
 Dessin d'animation de la Bête, issu de l'une des suites.  
 Format: 26,5x31,5 cm. 50/80 €



82

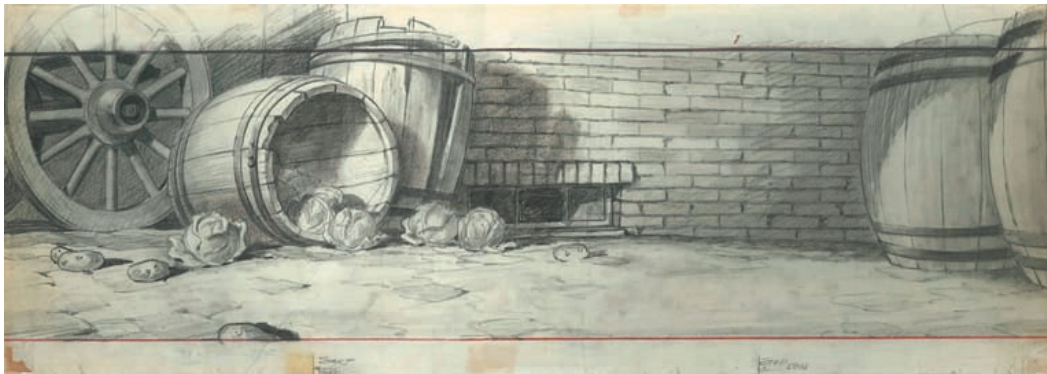


83



87





90



90

**87 ROX ET ROUKY**

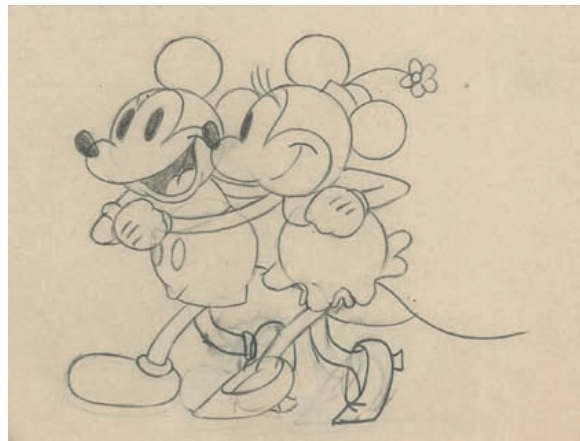
Studio Walt Disney, 1981.  
Dessin d'animation de Rox.  
Format: 32x39,5 cm.

100/200 €

**88 THE PET STORE**

Réalisation: Wilfred Jackson.  
Studio Walt Disney 1933.  
Dessin d'animation de Mickey et Minnie.  
Format: 24x30 cm

1 000/1 500 €



88

**89 ALADDIN**

Studio Walt Disney, 1994/1996.  
Cellulo d'Aladdin et d'Abu sur une  
reproduction de décor.

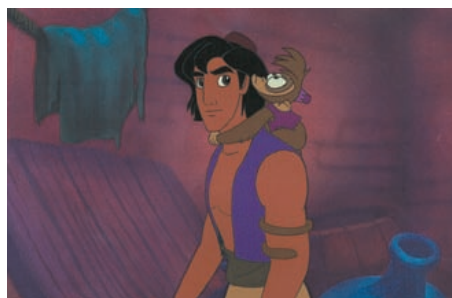
Format: 26,5x32 cm.

200/300 €

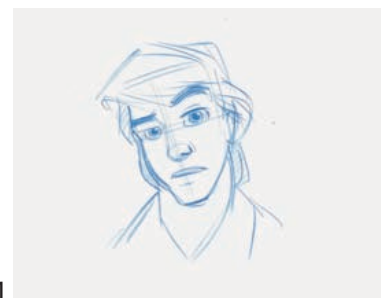
**90 LA BELLE ET LE CLOCHARD  
(lady and the Tramp)**

Studio Walt Disney, 1955.  
Cellulo de Lady découpé et collé sur un  
décor de production accompagné du layout  
correspondant.  
Il est très rare de trouver ensemble le décor  
et le layout d'une même scène.  
Format: 30,5x74 et 26,5x74,5 cm.

7000/9000 €



89



91

**91 LA PETITE SIRÈNE**

Studio Walt Disney 1989.  
Dessin d'animation du prince.  
Format: 26,5x33 cm.

100/200 €

**92 MERLIN L'ENCHANTEUR  
(The Sword in the Stone)**

Studio Walt Disney, 1963.  
Cellulo de Moustique et de l'écureuil sur  
une reproduction de décor.

Format: 33x23 cm.

500/600 €



92



93



99

**93 DUMBO**  
Studio Walt Disney, 1941.  
Dessin de storyboard.  
Format: 9 x 11,5 cm. **500/700 €**

**99 Qui veut la peau de Roger Rabbit?**  
Réalisation: Richard Williams.  
Studio Disney, 1988.  
Magnifique cellulo original sur une reproduction de décor.  
Format: 28 x 34 cm. **700/900 €**



95

**94 WINNIE L'OURSON**  
Walt Disney Studios.  
Dessin d'animation de Winnie.  
Format: 26 x 36,5 cm. **60/80 €**

**100 DISNEY**  
Dessin à l'encre pour une illustration de Petit Loup.  
Format: 33 x 25 cm. **50/80 €**

**95 BASIL DÉTECTIVE PRIVÉ**  
Studio Disney, 1986.  
Dessin d'animation de Ratigan dessiné par Glen Keane.  
Format: 32 x 39 cm. **100/200 €**

**101 DONALD**  
Studio Walt Disney, années 1950's.  
Dessin d'animation.  
Format: 24 x 27,5 cm. **400/500 €**

**96 L'APPRENTIE SORCIÈRE**  
Réalisation: Robert Stevenson.  
Studio Disney, 1971.  
Cellulo original sur une reproduction de décor.  
Format: 32 x 40,5 cm. **150/200 €**

**102 DISNEY**  
Dessin à l'encre sur calque pour une illustration de Minnie.  
Format: 30 x 24,5 cm. **40/60 €**



96

**97 TARAM ET LE CHAUDRON MAGIQUE (The Black Cauldron)**  
Studio Disney, 1985.  
Cellulo du seigneur des ténèbres.  
Format: 33 x 33 cm. **150/200 €**

**103 LONESOME GHOSTS**  
Studio Disney, 1937.  
Layout original de la scène d'ouverture du film signé Herwig.  
Format: 25,5 x 30,5 cm. **2000/2500 €**

**98 CENDRILLON**  
Studio Walt Disney, 1950.  
Photostat original du model sheet des souris.  
Format: 28 x 35 cm. **100/200 €**

**104 OLIVER ET COMPAGNIE**  
Studio Disney, 1988.  
Dessin d'animation de Dodger.  
Format: 26,5 x 31,5 cm. **100/200 €**



97



101



104



Ensemble de dessins fait par un dessinateur de Disney et destinés à la confection de produits dérivés: albums de coloriages, vêtements, guides ...

- 105 Ensemble de deux dessins** pour un Abécédaire avec les Bébés Disneys.  
Format: 30x42cm chaque. 80/100€
- 106 Ensemble de deux dessins** pour un Abécédaire avec les Bébés Disneys.  
Format: 30x42cm chaque. 80/100€
- 107 Ensemble de deux dessins** pour produits dérivés.  
Format: 30x42cm chaque. 80/100€
- 108 Ensemble de deux dessins** sur le thème du sport.  
Mickey, Minnie, Horace et Goofy font du marathon et de l'escrime.  
Format: 42x30cm chaque. 80/100€
- 109 Dessin de 51 attitudes** de Mickey en couleur, fait pour une doublure de manteau.  
Format: 29x42cm. 50/80€
- 110 Ensemble de deux dessins** sur le thème du bateau.  
Donald, Mickey et Goofy.  
Format: 30x42cm chaque. 80/100€
- 111 Dessin de Donald et Daisy en bateau**  
Format: 42x30cm. 40/60€
- 112 Dessin de Donald en char à voile**  
Format: 42x30cm. 40/60€
- 113 Ensemble de trois dessins** sur le thème du spectacle.  
Format: 30x42cm chaque. 100/120€
- 114 Ensemble de deux dessins** de Géo Trouvetou  
Format: 42x30cm chaque. 60/80€
- 115 Ensemble de dix dessins** d'étude de Bébés Disney.  
Format: 24x32cm chaque. 100/120€
- 116 Ensemble de deux dessins** pour un guide.  
Tic et Tac, Riri, Fifi, Loulou.  
Format: 30x42cm chaque. 80/100€
- 117 Ensemble de trois dessins** sur le thème du sport.  
Donald et Goofy font du Polo et du Golf.  
Format: 30x42cm chaque. 100/120€
- 118 Ensemble de trois dessins** sur le thème du sport.  
Goofy, Pat Hibulaire et Minnie font de la boxe et du football.  
Format: 30x42cm chaque. 100/120€



103

- 119 Ensemble de deux dessins** pour un album de coloriage Pinocchio.  
Format: 42x30cm chaque. 80/100€
- 120 Ensemble de deux dessins** pour un album de coloriage Pinocchio.  
Format: 42x30cm chaque. 80/100€
- 121 Ensemble de deux dessins** pour un album de coloriage Pinocchio.  
Format: 42x30cm chaque. 80/100€
- 122 Ensemble de deux dessins** pour un album de coloriage Dumbo.  
Format: 42x30cm chaque. 80/100€
- 123 Ensemble de sept études** de Minnie.  
Format: 21x29,5cm chaque. 140/160€
- 124 Ensemble de treize dessins** Bébés Disney fait pour une étiquette de shampoing.  
Format: 30x42cm chaque. 100/120€
- 125 Ensemble d'une vingtaine d'études** de Mickey pour la création d'un carton de Gala de charité.  
100/120€



113



117



105



119

## DESSINS ANIMÉS AMÉRICAINS



126

- 126 BRISBY ET LE SECRET DE NIHM**  
Réalisation : Don Bluth.  
Studio Don Bluth, 1982.  
Cellulos sur le décor original correspondant.  
Format: 26,5 x 34 cm. 2 500 / 3 500 €



127

- 127 BRISBY ET LE SECRET DE NIHM**  
Réalisation : Don Bluth.  
Studio Don Bluth, 1982.  
Layout original.  
Format: 34 x 42 cm. 300 / 400 €



130

- 128 TOM & JERRY**  
Warner Bros studio.  
Dessin d'animation de Jerry.  
Format: 26,5 x 32,5 cm. 40 / 60 €

- 129 TOM & JERRY**  
Warner Bros studio.  
Dessin d'animation de Tom.  
Format: 26,5 x 32,5 cm. 40 / 60 €

- 130 TOM & JERRY**  
Dessin préparatoire pour une affiche (1994).  
Format: 22,5 x 34 cm. 100 / 150 €



131



134

- 131 LIGHTER THAN HARE (Bugs Bunny)**  
Réalisation : Friz Freleng.  
Studio Warner Bros, 1960.  
Cellulo original.  
Format: 24,5 x 31,5 cm. 200 / 300 €

- 132 BUGS BUNNY**  
Warner Bros studio.  
Dessin d'animation de Bugs Bunny.  
Format: 26,5 x 32,5 cm. 40 / 60 €

- 133 Dessin d'animation du COYOTE**  
Format: 29,5 x 42 cm. 40 / 60 €

- 134 KLONDIKE CASANOVA (POPEYE)**  
Réalisation : Izzy Sparber.  
Famous Studios, 1946.  
Rare décor original de ce célèbre cartoon de Popeye.  
Format: 34,5 x 42 cm. 500 / 700 €

- 135 DROOPY**  
Rooster studio, 1997.  
Cellulo de Droopy sur décor original correspondant pour une pub CCF festival de Cannes.  
Format: 28 x 36 cm. 150 / 200 €

- 136 LITTLE RURAL RIDING HOOD**  
Réalisation : Tex Avery.  
Studio MGM, 1949.  
Cellulo sur un décor gouache pour une illustration publicitaire (1994).  
Format: 28 x 35 cm. 200 / 300 €



135



136



**137 HAPPY GO NUTTY**

Réalisation: Tex Avery.  
Studio MGM, 1944.  
Ensemble de deux cellulose pour une publication (1990).  
Format: 24x31 cm chaque. 150/200 €

**138 LA VAMP (Tex Avery)**

Dessin préparatoire pour une illustration (1993).  
Format: 32x44 cm. 100/150 €

**139 DROOPY**

Cellulo et décor gouache pour une carte postale (1993).  
Format: 20x26,5 cm. 200/300 €

**140 How the Grinch Stole Christmas**

Studio Chuck Jones, 1966.  
Dessin d'animation dédicacé et cellulo correspondant sur une reproduction de décor.  
Format: 21,5x29 cm. 800/1000 €

140



**141 PINK-A-BOO**

Réalisation: Hawley Pratt.  
Studio DePathie/Freleng, 1966.  
Cellulo original dédicacé extrait d'un court métrage de la Panthère Rose.  
Format: 17,3x20,1 cm. 200/300 €

**142 LA PANTHÈRE ROSE (Pink Panther)**

Réalisation: Friz Freleng et Hawley Pratt.  
Studio DePathie/Freleng, 1964/1967.  
Cellulo original dédicacé extrait d'un court métrage de la Panthère Rose.  
Format: 21x26,5 cm. 200/300 €

**143 LA PANTHÈRE ROSE (Pink Panther)**

Ensemble de cellulose de la panthère rose avec leurs dessins d'animation.  
Format: 27x32 cm. 80/100 €

**144 LA PANTHÈRE ROSE (Pink Panther)**

Planche 5 de l'histoire: Le fond et la forme publiée dans les années 60-70 par la SAGE.  
Encre de chine.  
Format: 37x23 cm. 80/100 €

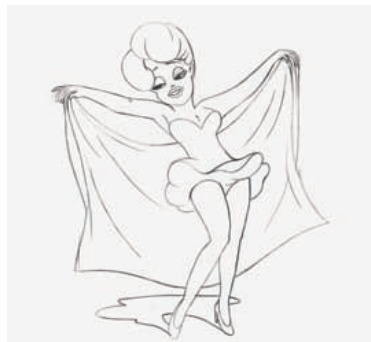
**145 SCOOBIDOU (Scooby-Doo)**

Réalisation: Hanna et Barbera.  
Studio Hanna et Barbera, 1969.  
Rare cellulo (modèle couleur) dédicacé To Debra, Love par Harry en 1971.  
Format: 25x30 cm. 100/150 €

**146 AMERICAN POP**

Réalisation: Ralph Bakshi.  
Studio Ralph Bakshi, 1981.  
Trois cellulose sur le décor original correspondant.  
Format: 26,5x32 cm. 300/400 €

138



139



141



142



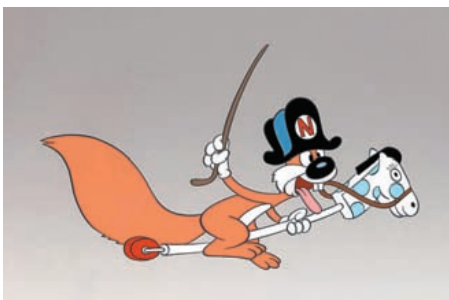
145



146

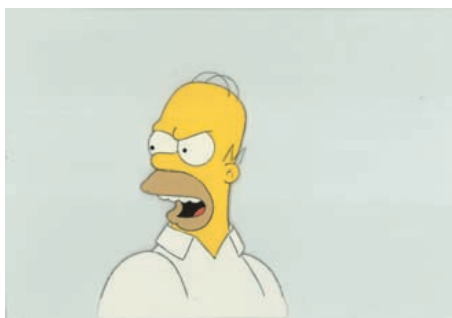


137





147



147 bis

**147 HALF PINT PYGMY**

Réalisation: Tex Avery.  
Studio MGM, 1948.  
Cellulo sur un décor original pour une publication (1992).  
Format: 25 x 33,5 cm. 200 / 300 €

**147 bis LES SIMPSONS (Matt Groening)**

Cellulo d'Homer Simpson.  
Format: 21,5 x 30 cm. 100 / 150 €

**DESSINS ANIMÉS EUROPÉENS**



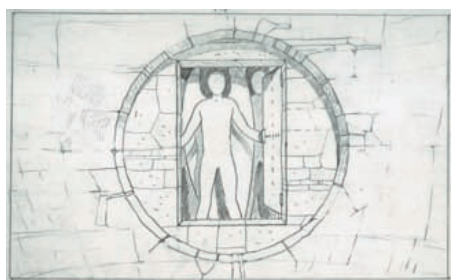
148

**148 LES MAÎTRES DU TEMPS**

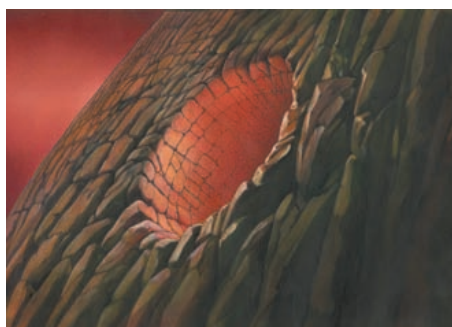
Réalisation: René Laloux et Moebius.  
Montage de 12 cellululos originaux.  
Format de chaque cellulo: 12 x 12 cm. 200 / 300 €

**149 LES MAÎTRES DU TEMPS**

Réalisation: René Laloux et Moebius.  
Crayonné sur calque.  
Format: 27,5 x 37,5 cm. 40 / 60 €



149



153

**150 LES MAÎTRES DU TEMPS**

Réalisation: René Laloux et Moebius.  
Cellulo de silbad sur une copie de décor.  
Format: 26 x 34 cm. 80 / 120 €

**151 LES MAÎTRES DU TEMPS**

Réalisation: René Laloux et Moebius.  
Cellulo de Jaffar (manques sur la peinture) sur un décor original à l'aérographe provenant du film.  
Format: 24 x 32,5 cm. 100 / 180 €

**152 LES MAÎTRES DU TEMPS**

Réalisation: René Laloux et Moebius.  
Cellulo sur une copie de décor.  
Format: 26 x 34 cm. 80 / 120 €



150



156

**153 LES MAÎTRES DU TEMPS**

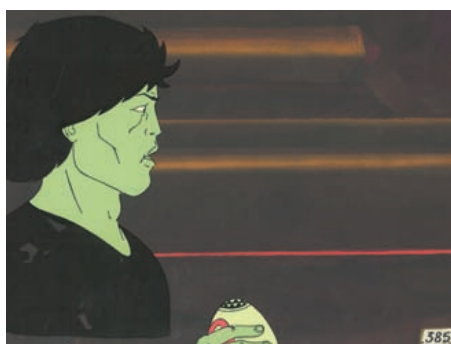
Réalisation: René Laloux et Moebius.  
Décor original.  
Format: 27 x 38,5 cm. 200 / 300 €

**154 LES MAÎTRES DU TEMPS**

Réalisation: René Laloux et Moebius.  
Ensemble de 12 photocopies issues des studios: Modèles sheet et storyboard. 20 / 30 €

**155 SELF SERVICE**

Réalisation: Bruno Bozzetto.  
Studio Bruno Bozzetto, 1974.  
Décor original.  
Format: 24,2 x 33 cm. 100 / 200 €



151



157

**156 SIGNOR ROSSI À VENISE**

Réalisation: Bruno Bozzetto.  
Studio Bruno Bozzetto, 1974.  
Trois cellululos sur le décor de production correspondant.  
Format: 24,2 x 33 cm. 300 / 400 €

**157 ALLEGRO NON TROPPO**

Réalisation: Bruno Bozzetto.  
Studio Bruno Bozzetto, 1976.  
Dessin d'animation original extrait de la séquence du Boléro de Ravel.  
Format: 23,5 x 33 cm. 100 / 200 €



**158 WEST AND SODA**

Réalisation: Bruno Bozzetto.  
Studio Bruno Bozzetto, 1965.  
Dessin d'animation original.  
Format: 19x25 cm.

100/150 €



159

**159 SIGNOR SPAGHETTI**

Studio Belvision, 1960's.  
Cinq cellulose sur le décor original correspondant signé par Dino Attanasio.  
Format: 31,5x48 cm.

200/300 €



164

**160 CUBITUS (DUPA)**

TV Tokyo, 1988-1989.  
Cellulo de Cubitus sur son fond original correspondant.  
Format: 25x28 cm.

80/100 €



160

Il était une fois Les contes de fées illustrés par les plus grands noms de la bande dessinée. Ecrits par Jean Luc Fromental et réalisés par Francis Nielsen, 26 films de 5 minutes vont voir le jour pour le compte de France 2 en 1995. Les plus grands noms de la bande dessinée (Moebius, Druillet, Loustal, Margerin ...) traitent avec humour et dérision les contes de fées traditionnels en les adaptant à l'époque actuelle. L'animation est confié aux studios Rooster qui réaliseront également Les sales blagues de l'écho de Vuillemin ou l'inspecteur Mouse, séries dont plusieurs cellulose sont proposés à la vente dans ce catalogue.



165

**161 LIBERATORE - LA BELLE ET LA BÊTE**

Cellulo sur fond original correspondant.  
Gros plan de la bête.  
On y joint le dessin d'animation et une copie d'esquisse préparatoire par Liberatore.  
Format: 26,3x33,3 cm.

100/150 €



161

**162 LIBERATORE**

*La belle et la bête*  
Cellulo sur fond original correspondant.  
Scène représentant la belle.  
On y joint le dessin d'animation et une copie d'un dessin de Belle par Liberatore.  
Format: 26,4x35,1 cm.

100/150 €



166

**163 SHELTON**

*Le chat botté*  
Cellulo préparatoire du Chat sur fond original.  
Format: 28x34 cm.

80/100 €



163

**164 BOUCQ - TOM POUCE.**

Cellulos sur fond original correspondant.  
La vente de Tom Pouce.  
On y joint les 2 dessins d'animations.  
Format: 26x40 cm.

100/150 €



168

**165 MATTOTTI**

*Barbe bleue*  
Cellulos sur fond original correspondant.  
On y joint son dessin d'animation représentant Barbe bleue.  
Format: 39,5x28,5 cm.

200/300 €

**167 SCHUITEN**

*La princesse au petit pois*  
Cellulo sur fond original correspondant.  
On y joint un dessin animation représentant l'ancien roi et une copie d'esquisse préparatoire de Schuiten.  
Format: 23x30 cm.

100/120 €

**169 JANO**

*Le petit chaperon rouge*  
Cellulo préparatoire sur fond original.  
On y joint une copie de dessin de Jano et un crayonné de la scène.  
Format: 26x36 cm.

80/100 €

**166 SCHUITEN**

*La princesse au petit pois*  
Cellulos sur fond original correspondant.  
Format: 28x37 cm.

150/200 €

**168 JANO**

*Le petit chaperon rouge*  
Très bel ensemble de quatre cellulose sur leur fond original correspondant.  
On y joint une copie d'esquisse préparatoire de la scène par Jano.  
Format: 26,5x38,5 cm.

200/300 €

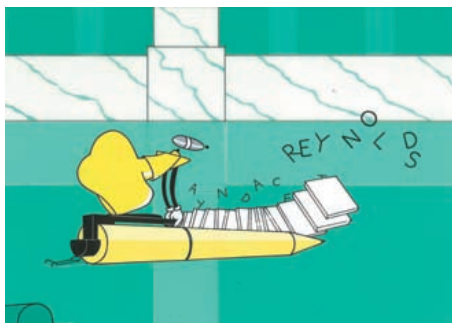
**170 JANO**

*Le petit chaperon rouge*  
Cellulos sur fond original correspondant.  
On y joint 2 modèles couleur et un dessin original de model sheet du Chaperon rouge.  
Format: 30x39,5 cm.

100/150 €



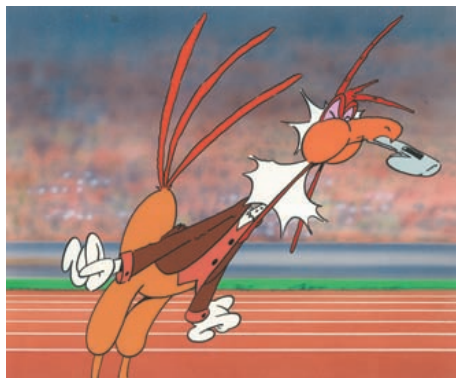
171



182



185



176



183

**178 VUILLEMIN**

*Les sales blagues*  
Studio Rooster, 1998.  
Deux sets de cellulose sur leur décors originaux correspondant.  
Format: 27,5 x 32 cm chaque. **40/80 €**

**179 VUILLEMIN**

*Les sales blagues*  
Studio Rooster, 1998.  
Cellulo sur son décor original correspondant.  
Format: 27,5 x 37 cm.  
On y joint un autre cellulo, deux modèles couleur et deux cellulose publicitaires de la série. **40/80 €**



178

**171 JEAN CLAUDE DENIS**

*La bergère et le ramoneur*  
Cellulos sur fond original correspondant.  
On y joint deux copies de dessins d'études Jean Claude Denis.  
Format: 27 x 36 cm. **150/200 €**

**172 CABU**

*Le petit poucet*  
Cellulos sur fond original correspondant.  
Format: 27 x 37 cm. **80/120 €**

**173 MANDRYKA**

*Les trois petits cochons*  
Modèle couleur du loup déguisé.  
On y joint une copie du dessin de Mandryka correspondant.  
Format: 13,5 x 21 cm **20/30 €**

**174 JOHAN DE MOOR**

*Blanche neige*  
Cellulos sur fond original correspondant.  
Format: 25,5 x 38 cm. **50/80 €**

**175 MANARA**

*Le parfum de l'invisible*  
Studios Rooster, 1997.  
Cellulo préparatoire.  
Format: 24 x 30 cm. **40/60 €**

**176 PICHA**

*Zoo Olympic*  
Studios Rooster, 1991.  
Ensemble de deux cellulose avec leurs fond originaux correspondants.  
Format: 33 x 25 cm chaque. **80/100 €**

**177 LE DODO**

Studio Rooster, 1995.  
Série de trois sets de cellulose sur leurs décors originaux correspondant.  
Format: 26,5 x 37 cm chaque. **80/100 €**

**180 INSPECTEUR MOUSE**

Rooster Studio, 1997-1998.  
Cellulo et décor original pour une maquette préparatoire pour la série.  
On y joint un dessin original aquarellé et un cellulo sur reproduction de fond.  
Format: 21 x 30 cm. **150/200 €**

**181 JANO**

Rooster Studio, 1989, pour un clip.  
Cellulos sur leur décor original correspondant.  
Format: 27,5 x 31 cm. **100/150 €**

**182 PIERRE CLÉMENT**

*Pub Reynolds*  
Stout Studio, 1985.  
Cellulo sur décor original.  
On y joint un autre cellulo de la pub.  
Format: 24 x 31 cm. **40/50 €**

**183 LES MORPIONS**

Rooster Studio.  
Pub de fin 90.  
Cellulo sur décor original  
On y joint:  
**PICHA**  
Stout studio.  
Pub Ricard des années 80. **40/50 €**

**184 ANNE HOFER**

Souristory, 1984.  
SFP pour Le village dans les nuages.  
Cellulo sur décor original correspondant.  
Format: 27 x 28 cm. **40/50 €**

**185 MORDILLO**

*Le Roi Pipi*  
Cartoon Farm, 1976.  
Cellulos sur leur décor original correspondant.  
Format: 23 x 29 cm. **150/200 €**



180



181





187

**186 LUCKY LUKE (Morris)**

*La ballade des Dalton*  
Studio Idéfix, 1978.  
Modèle couleur du dompteur de cirque.  
Format : 21 x 30 cm. **50/80 €**

**187 CHLOROPHYLLE**

*Les Croquillards*  
D'après Macherot.  
Studio Belvision, 1954.  
Cellulo de Chlorophylle en voiture.  
Format : 24 x 30 cm. **100/150 €**

**188 CHLOROPHYLLE**

*Les Croquillards*  
D'après Macherot.  
Studio Belvision, 1954.  
Cellulo des soldats dans le désert.  
Format : 24 x 30 cm. **70/90 €**

**189 CHLOROPHYLLE**

*Les Croquillards*  
D'après Macherot.  
Studio Belvision, 1954.  
Cellulo d'un croquillard.  
Format : 24 x 30 cm. **70/90 €**

**190 TINTIN ET LETEMPLE DU SOLEIL**

Réalisation : Stéphane Bernasconi.  
Studio Elipse, 1992.  
Cellulo représentant les Duponts sur une photocopie couleur du décor correspondant. Offert en cadeau par Canal+.  
Format du cellulo : 27 x 31,5 cm. **150/200 €**

**191 TINTIN ET LETEMPLE DU SOLEIL**

Studio Belvision, 1969.  
Trois cellulos sur une reproduction de décor.  
Format de chaque cellulo : 25 x 33 cm. **200/300 €**

**192 L'ILE NOIRE**

Réalisation : Stéphane Bernasconi.  
Studio Elipse, 1992.  
Deux cellulos représentant Tintin et Milou sur une photocopie couleur du décor correspondant. Offert en cadeau par Canal+.  
Format du cellulo : 27 x 31,5 cm. **150/200 €**

**193 LETRÉSOR DE RACKHAM LE ROUGE**

Réalisation : Stéphane Bernasconi.  
Studio Elipse, 1992.  
Cellulo représentant Tintin sur une photocopie couleur du décor correspondant. Offert en cadeau par Canal+.  
Format du cellulo : 27 x 31,5 cm. **150/200 €**



188

**194 ASTÉRIX CHEZ LES BRETONS (Astérix in Britain)**

Studio Gaumont, 1987.  
Cellulo original d'Astérix.  
Format : 32 x 40 cm. **150/200 €**

**195 ASTÉRIX ET CLÉOPATRE**

Réalisation : Goscinny/Uderzo.  
Studio Belvision, 1968.  
Deux cellulos d'Obélix et d'un romain.  
Format : 25 x 30,5 cm. **150/200 €**

**196 BABAR (Brunhoff)**

Ellipse, 1989 - 2000.  
Cellulo du Roi Babar.  
Format : 26,5 x 31,5 cm. **100/120 €**

**197 SPIROU ET FANTASIO**

*Le dictateur et le champignon*  
Réalisation : Albert Champeaux.  
Studio Champeaux, 1965/1968.  
Cellulo avec décor original correspondant (Spirou, Fantasio et Champignac).  
Correspond à la case 4 de la planche 3 de l'album  
Format : 31 x 80 cm. **500/700 €**

**198 SPIROU ET FANTASIO**

*Le dictateur et le champignon*  
Réalisation : Albert Champeaux.  
Studio Champeaux, 1965/1968.  
Cellulos avec décor original (Marsupilami).  
Format : 24,7 x 65 cm. **500/700 €**



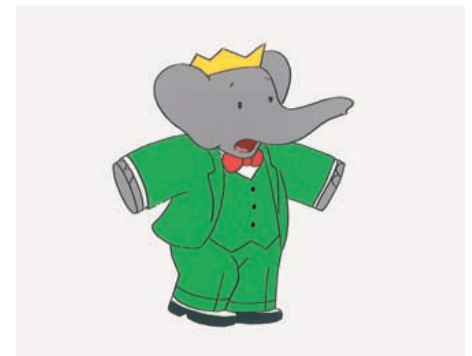
194

**199 SPIROU ET FANTASIO**

*Le dictateur et le champignon*  
Réalisation : Albert Champeaux.  
Studio Champeaux, 1965/1968.  
Cellulo du Marsupilami.  
Format : 31 x 40 cm. **100/150 €**

**200 SPIROU ET FANTASIO**

*Le dictateur et le champignon*  
Réalisation : Albert Champeaux.  
Studio Champeaux, 1965/1968.  
Cellulo découpé avec décor original correspondant (Champignac).  
Format : 32,5 x 46 cm. **300/500 €**



196



197



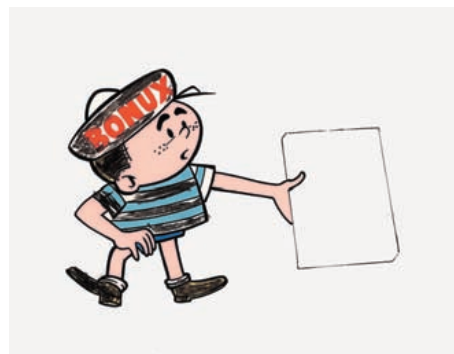
198



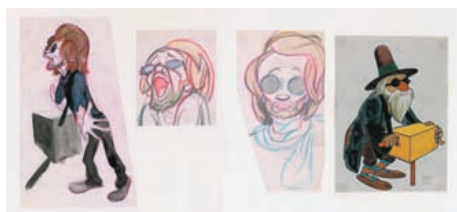
201



204



206



202

**201 SPIROU ET FANTASIO**

*Le dictateur et le champignon*  
Réalisation: Albert Champeaux.  
Studio Champeaux, 1965/1968.  
Cellulo de Spirou, Fantasio et Champignon.  
correspond à la case 4 de la planche 3 de  
l'album.  
Format: 31 x 35 cm. 300/500 €

**204 LE TOUR DU MONDE EN 80 JOURS**

Réalisation: Hopin et Gross, 1956.  
Long métrage inachevé.  
Cellulos sur fond imprimé.  
Format: 21 x 29,7 cm. 300/400 €



203

**202 LA BERGÈRE ET LE RAMONEUR  
LE ROI ET L'OISEAU**

Réalisation: Paul Grimault 1952/1979.  
Quatre études préliminaires de l'aveugle  
collées sur un carton.  
Format: 30x57 cm. 300/400 €

**205 LE TOUR DU MONDE EN 80 JOURS**

Réalisation: Hopin et Gross, 1956.  
Long métrage inachevé.  
Cellulos sur décor original.  
Format: 21 x 29,7 cm. 200/300 €

**203 LA BERGÈRE ET LE RAMONEUR  
LE ROI ET L'OISEAU**

Réalisation: Paul Grimault 1952/1979.  
Planche d'étude du chien du roi.  
Format: 18x26,8 cm. 300/400 €

**206 BONUX (JIJÉ)**

Spot de publicité TV, années 1960.  
Cellulo d'après le dessin de Jijé.  
Format: 30x37 cm. 50/70 €

## STUDIO CHAMPEAUX

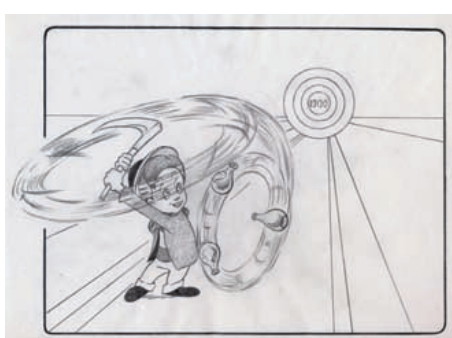
Collection privée de dessins, cellulos et décors, issue de réalisations de la société des Films A. Champeaux, société de production et de réalisation de dessins animés, créée par Albert Champeaux dans les années 50. De ces studios sortiront de nombreux films (dont de nombreux publicitaires) et de séries. Créateurs du célèbre petit mineur, les studios Champeaux continuent à réaliser des films jusque dans les années 80.



207

**207 PETIT MINEUR**

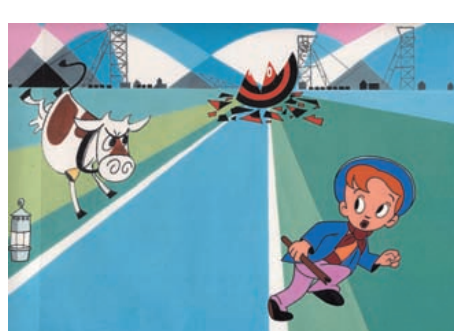
Finale cinéma, années 1980.  
Cellulo.  
Format: 27,5x35,5 cm. 120/180 €



209

**209 PETIT MINEUR - ORANGINA**

Finale cinéma, années 1980.  
11 dessins de storyboards.  
Format: 32x36 cm chaque. 350/450 €



212

**211 PETIT MINEUR**

Finale cinéma, années 1950.  
Cellulo.  
Format: 21,5x28,5 cm. 80/120 €

**208 PETIT MINEUR - MICHELIN**

Finale cinéma, 1988.  
Cellulo.  
Format: 27,5x32 cm. 80/120 €

**210 PETIT MINEUR - AFFLELOU**

Finale cinéma, 1986.  
Cellulo.  
Format: 26,5x33 cm. 80/120 €

**212 PETIT MINEUR**

Finale cinéma, années 1980.  
Cellulo sur une reproduction de décor.  
Format: 29x32 cm. 80/120 €





213

**213 PETIT MINEUR**  
Finale cinéma, 1954/1955.  
Cellulo de la tête sur une reproduction du décor correspondant.  
Format: 21,5 x 28,5 cm. 80/120 €

**214 PETIT MINEUR**  
Finale cinéma, années 1980.  
Cellulo.  
Format: 27,5 x 42 cm. 80/120 €

**215 PETIT MINEUR**  
Finale cinéma, années 1980.  
Cellulo.  
Format: 26,5 x 33 cm. 80/120 €

**216 PETIT MINEUR**  
Finale cinéma, années 1980.  
Cellulo.  
Format: 27,5 x 42 cm. 80/120 €

**217 PETIT MINEUR**  
Finale cinéma, années 1980.  
Cellulo.  
Format: 26,5 x 33 cm. 50/70 €

**218 PETIT MINEUR**  
Finale cinéma, 1993.  
Planche de modèle datée et signée par Albert Champeaux.  
Format: 21 x 29,7 cm. 300/400 €

**219 PETIT MINEUR**  
Finale cinéma, années 1980.  
Dessin d'animation.  
Format: 32 x 36 cm. 80/100 €

**220 PETIT MINEUR - PEUGEOT 206**  
Finale cinéma, 1984.  
Cellulos sur une reproduction du décor correspondant.  
Format: 26,5 x 36 cm. 80/120 €

**221 PETIT MINEUR - BOLINO**  
Finale cinéma, années 1980.  
Cellulo.  
Format: 2,5 x 32 cm. 80/120 €

**222 ESSO**  
Spot de publicité TV, années 1960.  
Cellulo.  
Format: 27,5 x 31 cm. 50/70 €

**223 CHOCOLAT POULAIN "ET HOP LÀ!"**  
Film Cinéma, années 50.  
Cellulo sur fond gouaché.  
Format: 26,5 x 36 cm. 50/100 €



214

**224 MICHELIN, "LE CIRQUE"**  
Film Cinéma, 1955.  
3 cellulos sur une reproduction du décor original correspondant.  
Format: 31,5 x 40,5 cm. 200/300 €

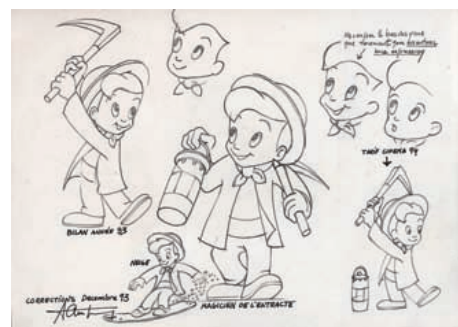
**225 OMO**  
"Tout Paris en parle"  
Vers 1957/1958  
3 Films cinéma.  
Lancement de la marque en France.  
Cellulos sur décor original, planche de storyboard et décor final.  
Pièce qui a été exposée en 2008 au Musée des arts décoratifs pour l'exposition "Le film d'animation publicitaire en France".  
Formats: 18x27 - 31 x 40,5 - 16,5x23 cm. 200/300 €

**226 CALOR**  
Spot de publicité TV, années 1980.  
Cellulos.  
Format: 32 x 35 cm. 50/70 €

**227 BALTHAZAR**  
Réalisation: Albert Champeaux et Jac Lelièvre.  
Studio Champeaux, 1978 (date de création de la série) L'étoile.  
Cellulos sur le décor original correspondant.  
Format: 20 x 30 cm. 80/100 €



225



218

**228 GALAK**  
Spot de publicité TV, années 1980.  
D'après la série de TV Oum le dauphin.  
Ensemble de 5 cellulos.  
Format: 25 x 80 cm. 200/300 €



222



224



225



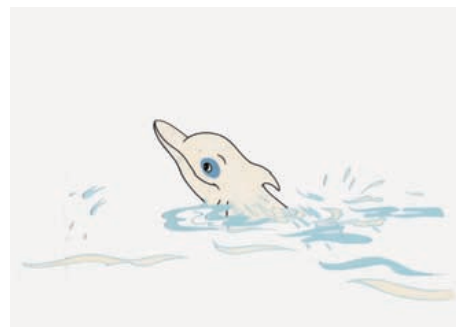
228

**229 GALAK**

Spot de publicité TV, années 1980.  
D'après la série de TV Oum le dauphin.  
Ensemble de cellulose sur leur décor original  
correspondant.  
Format: 33,5x50,5 cm. **200/300 €**



229



230

**230 GALAK**

Spot de publicité TV, années 1980.  
D'après la série de TV Oum le dauphin.  
Cellulo d'Oum et des vagues.  
Format: 25x32 cm. **70/80 €**

**231 GALAK**

Spot de publicité TV, années 1980.  
D'après la série de TV Oum le dauphin.  
Cellulo de la petite fille.  
Format: 24,5x31,5 cm. **50/70 €**

**232 GALAK**

Spot de publicité TV, années 1980.  
D'après la série de TV Oum le dauphin.  
Cellulo d'Oum et l'espadon.  
Format: 25x32 cm. **50/70 €**

## STUDIO DIC

Ensemble concernant les productions de la société DIC. Cette entreprise créée en 1971 par Jean Chalopin, est spécialisée dans la production de spots publicitaires. Elle devient à l'aube des années 80, spécialisée dans les séries animées pour enfants.

Entre 1980 et 1985, elle enchaîne les succès, avec Ulysse31 en 1981, les mystérieuses cités d'or en 82, Inspecteur Gadget, pole position, Les Minipouss, Les Bisounours, MASK ou Jayce et les conquérants de la lumière.

La collaboration avec les studios japonais est une première en Europe, elle permet ainsi à des auteurs français de travailler avec des équipes japonaises, habituées à la création de dessins animés. Cette symbiose donne une animation fouillée et fluide pour l'époque.

Ulysse31 est une série télévisée franco-japonaise, sur une idée originale de Jean Chalopin. René Borg, Bernard Dériès et Nina Wolmark s'occupent du travail préparatoire (recherches graphiques, personnages et scénario), François Allot et Philippe Adamov des esquisses. L'animation est réalisée, à partir des directives et travaux préparatoires français, par les studios japonais Tokyo Movie Shinsha. On note la participation de Shingo Araki en tant que directeur de l'animation assisté de Michi Himeno qui seront tous deux consacrés par la série Saint Seye.

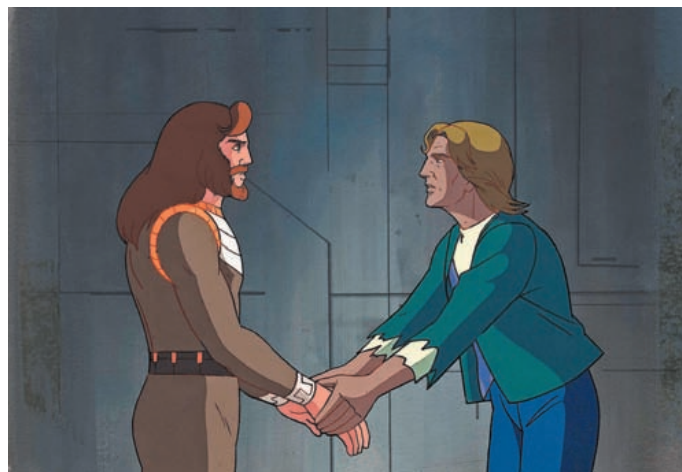
La série est diffusée en France pour la première fois entre 1981 et 1983 sur FR3 et rencontre immédiatement un succès important, en raison de la thématique spatiale très présente durant cette période (Albator, Le capitaine flam et Goldorak).



233

**233 Ulysse 31**

DIC, 1978.  
Cellulos d'Ulysse et son épée entouré de  
Hercrone la fille du Sphinx sur leur décor  
original correspondant (déchirure dans la  
partie supérieure gauche du décor).  
Episode 09: *Le Sphinx*, sans doute un des  
meilleurs épisodes de la série.  
Format: 25x33 cm. **1 000/1 500 €**



234

**234 ULYSSE 31**

DIC, 1978.  
Cellulos d'Ulysse et de Nérée sur leur décor  
original correspondant.  
On y joint le dessin de Layout de la scène.  
Episode 17: *Nérée ou la ville engloutie*.  
Format: 25x33 cm. **1 000/1 500 €**

**235 ULYSSE 31**

DIC, 1978.  
Cellulos de Télémaque, Thémis et Nono  
sur leur décor original correspondant.  
Episode 11: *Charybde et Scylla*.  
Format: 25x36cm **800/1 000 €**



**236 ULYSSE 3 I**  
 DIC, 1978.  
 Cellulos d'un homme requin, Thémis et Nono sur leur décor original correspondant.  
 Episode 17: *Nérée ou la ville engloutie*.  
 Format: 25x33cm **400/500 €**

**237 ULYSSE 3 I**  
 DIC, 1978.  
 Cellulos du Roi Nérée sur son décor original correspondant.  
 Episode 17: *Nérée ou la ville engloutie*.  
 Format: 25x33cm. **300/400 €**

**238 ULYSSE 3 I**  
 Dédicace à la mine plomb de Ulysse par Bernard Deyriès créateur du personnage.  
 Format: 27x24 cm. **300/400 €**

**239 ULYSSE 3 I**  
 DIC, 1978.  
 Dessin de Chronos.  
 Mine de plomb.  
 Signé Adamov.  
 Episode 4: *Chronos*.  
 Format: 25 x 17 cm. **100/150 €**

**240 ULYSSE 3 I**  
 DIC, 1978.  
 Superbe dessin en couleur de Thémis jouant de la flûte. Feutre et aquarelle. Image clef de ce très bon épisode.  
 Signé François Allot.  
 Episode 13: *Les sirènes*.  
 Format: 29,5x21 cm. **300/400 €**

**241 ULYSSE 3 I**  
 DIC, 1978.  
 Dessin préparatoire d'un homme-requin officier.  
 Mine de plomb.  
 Signé Adamov.  
 Episode 21: *Les révoltées de Lemnos* ou 17: *Nérée ou la ville engloutie*.  
 Format: 29,5x42 cm. **100/150 €**

**242 ULYSSE 3 I**  
 DIC, 1978.  
 Dessin humoristique de Nono le robot en maillot de bain.  
 Mine de plomb et crayon de couleur.  
 Format: 30x35 cm. **100/150 €**

**243 ULYSSE 3 I**  
 DIC, 1978.  
 Dessin préparatoire de l'intérieur du cargo des esclaves.  
 Mine de plomb et feutre.  
 Signé François Allot.  
 Episode 17: *Nérée ou la ville engloutie*.  
 Format: 29,5x42 cm. **80/100 €**

**244 ULYSSE 3 I**  
 DIC, 1978.  
 Dessin préparatoire de Nérée sous l'apparence du prisonnier nijambiste.  
 Mine de plomb.  
 Episode 17: *Nérée ou la ville engloutie*.  
 Format: 21x30 cm. **100/150 €**



235



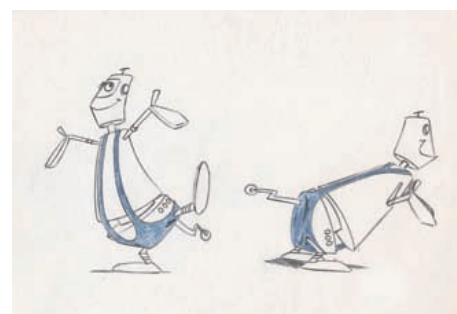
236



238



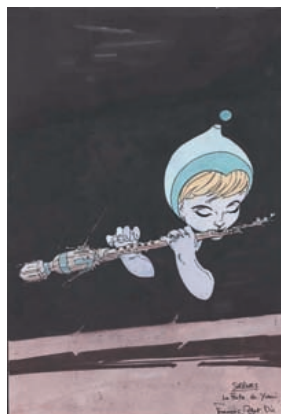
237



242



239



240



241



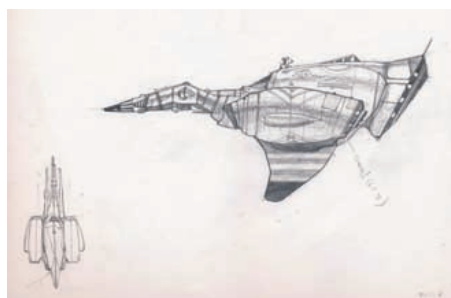
245



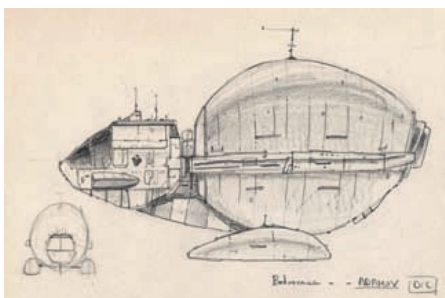
253



255



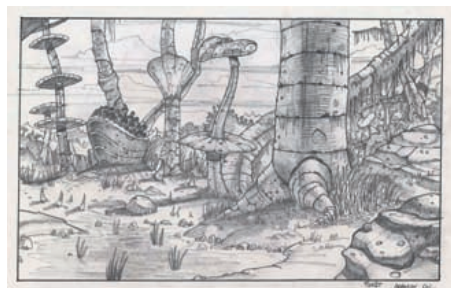
247



254



248



249



252

**250 ULYSSE 31**  
 DIC, 1978.  
 Dessin d'un véhicule dans un couloir de Chronos.  
 Mine de plomb sur feuille canson.  
 Episode 4: *Le Chronos*.  
 Format: 24x32 cm. **80/100 €**

**251 ULYSSE 31**  
 DIC, 1978.  
 Ensemble de deux dessins à la mine de plomb et au feutre représentant un cristal noir.  
 Episode 25: *Calypso*.  
 Formats: 30x22,5 et 17,5x22,5 cm. **40/50 €**

**252 ULYSSE 31**  
 DIC, 1978.  
 Dessin préparatoire pour la salle des machines.  
 Mine de plomb, feutre et aquarelle.  
 Signé François Allot.  
 Episode 12: *Le fauteuil de l'oubli*.  
 Format: 21 x 29,5 cm. **150/200 €**

**253 ULYSSE 31**  
 DIC, 1978.  
 Dessin préparatoire pour un décor de gargouille.  
 Mine de plomb sur feuille de Canson.  
 Signé Adamov.  
 Episode 12: *Le fauteuil de l'oubli*.  
 Format: 29,5x42 cm. **120/160 €**

**254 ULYSSE 31**  
 DIC, 1978.  
 Dessin préparatoire un engin bétonnière.  
 Mine de plomb.  
 Signé Adamov.  
 Episode 16: *Circé*.  
 Format: 21 x 30 cm. **100/150 €**

**255 ULYSSE 31**  
 DIC, 1978.  
 Dessin de l'intérieur de la tour de Circée.  
 Mine de plomb.  
 Signé Adamov.  
 Episode 16: *Circé*.  
 Format: 45x32 cm. **150/200 €**

**245 ULYSSE 31**  
 DIC, 1978.  
 Beau dessin préparatoire de Minos.  
 Encre et mine de plomb.  
 Signé François Allot.  
 Episode 18: *Le labyrinthe du Minotaure*.  
 Format: 29,5x42 cm. **120/160 €**

**246 ULYSSE 31**  
 DIC, 1978.  
 Ensemble de deux feuilles de dessins d'étude de l'Hydre de la sorcière.  
 Mine de plomb feutre et crayon de couleur.  
 Episode 5: *La planète perdue*.  
 Format: 32x45 cm chaque. **150/200 €**

**247 ULYSSE 31**  
 DIC, 1978.  
 Dessin préparatoire de la fusée de Minos.  
 Mine de plomb.  
 Episode 18: *Le labyrinthe du Minotaure*.  
 Format: 32x50 cm. **100/150 €**

**248 Ulysse 31**  
 DIC, 1978.  
 Modèle pour les personnages Eole, les trois vents et un robot.  
 Mine de plomb.  
 Episode 6: *Eole*.  
 Format: 29,5x42 cm. **150/180 €**

**249 ULYSSE 31**  
 DIC, 1978.  
 Dessin de forêt.  
 Mine de plomb.  
 Signé Adamov.  
 Episode 13: *Les sirènes*.  
 Format: 32x45 cm. **150/200 €**

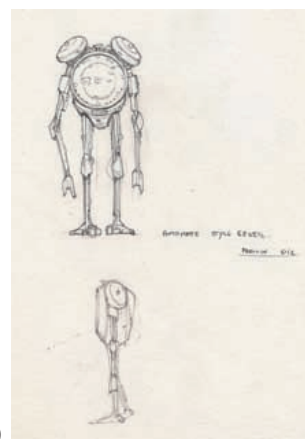




256



257



259

**256 ULYSSE 3 I**  
DIC, 1978.  
Dessin de modèle de Nestor.  
Mine de plomb.  
Episode 1 : *Le Cyclope*.  
Format: 22,5 x 30,5 cm. 100/150 €

**257 ULYSSE 3 I**  
DIC, 1978.  
Dessin préparatoire de la planète Cyclope.  
Mine de plomb.  
Episode 1 : *Le Cyclope*.  
Format: 22,5 x 31 cm. 100/150 €

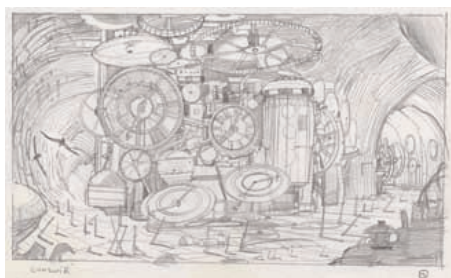
**258 ULYSSE 3 I**  
DIC, 1978.  
Dessin du cachot d'Ulysse, on y voit Ulysse prisonnier de Chronos.  
Feutre et mine de plomb.  
Signé François Allot.  
Episode 4 : *Chronos*.  
Format: 32 x 45 cm. 100/120 €

**259 ULYSSE 3 I**  
DIC, 1978.  
Dessin du robot-réveil de Chronos.  
Mine de plomb sur feuille Canson.  
Signé Adamov.  
Episode 4 : *Chronos*.  
Format: 32 x 24 cm. 100/120 €

**260 ULYSSE 3 I**  
DIC, 1978.  
Dessin d'un des couloirs de Chronos.  
Mine de plomb.  
Episode 1 : *Chronos*.  
Format: 32 x 45 cm. 100/150 €

**261 ULYSSE 3 I**  
DIC, 1978.  
Dessin préparatoire d'Ariane.  
Mine de plomb.  
Episode 18 : *Le labyrinthe du Minotaure*.  
Format: 31 x 45 cm. 60/80 €

**262 ULYSSE 3 I**  
DIC, 1978.  
Dessin d'une sonde terrienne.  
Mine de plomb sur feuille canson.  
Signé Adamoff.  
Episode 11 : *Charybde et Scylla*.  
Format: 32 x 49 cm. 60/80 €



260

**263 ULYSSE 3 I**  
DIC, 1978.  
Dessin préparatoire de la base de Troie en forme de casque antique, on peut y voire des Odysseus.  
Mine de plomb et feutre.  
Signé François Allot.  
Episode 1 : *Le Cyclope*.  
Format: 32 x 45 cm. 80/100 €

**264 ULYSSE 3 I**  
DIC, 1978.  
Mise en couleur pour l'épisode Eole.  
Aquarelle sur photocopie.  
Episode 6 : *Eole*.  
Format: 29,5 x 42 cm. 60/80 €

**265 ULYSSE 3 I**  
DIC, 1978.  
Dessin du cosmonaute.  
Mine de plomb sur feuille canson.  
Signé Adamoff.  
Episode 11 : *Charybde et Scylla*.  
Format: 33 x 21,5 cm. 100/120 €

**266 ULYSSE 3 I**  
DIC, 1978.  
Ensemble d'une trentaine de photocopies de dessins de modèles issus des studios certaines avec annotations.  
Episode : *Calypso*. 40/60 €

**267 ULYSSE 3 I**  
DIC, 1978.  
Ensemble d'une douzaine de photocopies de dessins d'études issus des studios et distribué à l'équipe de travail.  
Episode : *Les Sirènes*. 20/30 €



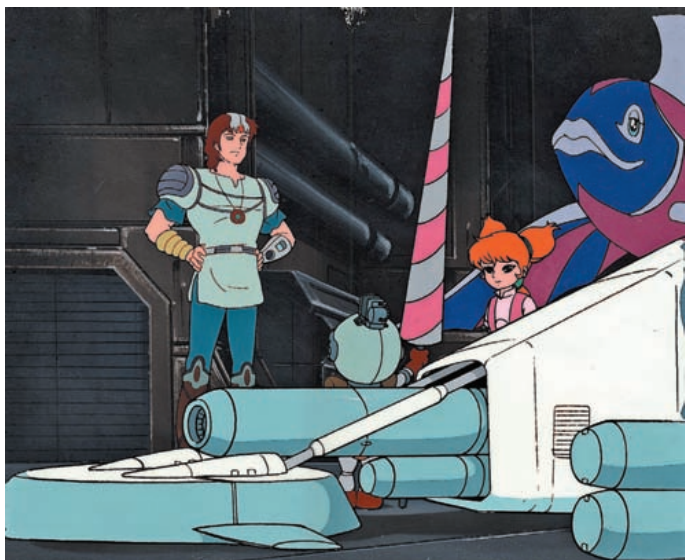
261



263



265



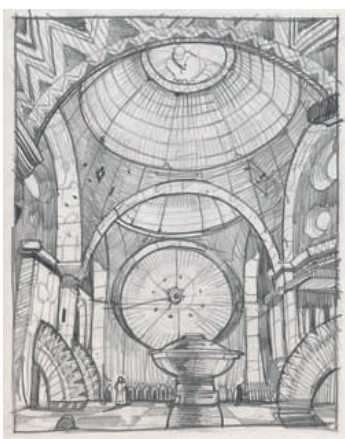
271

**268 ULYSSE 31**  
 DIC, 1978.  
 Dessin préparatoire de la grande salle de Nérée.  
 Mine de plomb.  
 Episode 17 : *Nérée ou la ville engloutie*.  
 Format: 32x32 cm. **120/160 €**

**269 ULYSSE 31**  
 DIC, 1978.  
 Ensemble d'une quinzaine de photocopies de dessins d'études issus des studios et distribué à l'équipe de travail.  
 Episode: *Le fauteuil de l'oubli*. **30/40 €**

**270 ULYSSE 31**  
 DIC, 1978.  
 Ensemble d'une vingtaine de photocopies de dessins d'études issus des studios et distribué à l'équipe de travail. **10/20 €**

**271 JAYCE ET LES CONQUÉRANTS DE LA LUMIÈRE (Jayce and the wheeled warriors)**  
 DIC, 1985-1986.  
 Cellulos de Jayce, Oon, Flora et son Poisson sur leur décor original.  
 Format: 25,5x36 cm. **500/800 €**



268



276

**272 MINIPOUSS**  
 DIC, 1983-1985.  
 Très beaux cellulos de Grand Pa et Charly et un foule de Minipouss sur leur décor original correspondant.  
 Format: 25x36 cm. **300/400 €**

**273 MINIPOUSS**  
 DIC, 1983-1985.  
 Cellulos des minipouss et leur avion sur leur décor original correspondant.  
 Format: 25x36 cm. **200/300 €**



272



277

**274 MINIPOUSS**  
 DIC, 1983-1985.  
 Cellulos de Grand Pa et Charly sur leur décor original correspondant.  
 Format: 25x36 cm. **150/200 €**

**275 MINIPOUSS**  
 DIC, 1983-1985.  
 Cellulos Lucy, Tom et deux autres minipouss sur leur décor original correspondant.  
 Format: 25x36 cm. **150/200 €**

**276 MINIPOUSS**  
 DIC, 1983-1985.  
 Cellulos de Charly, Tom et deux autres minipouss sur leur décor original correspondant.  
 On y joint un dessin d'animation.  
 Format: 25x36 cm. **150/200 €**



273



278

**277 BISOUNOURS**  
 DIC, 1985-1988.  
 Cellulo des bisounours sur son décor original correspondant.  
 On y joint deux dessins de layout.  
 Format: 26x36 cm. **120/150 €**

**278 BISOUNOURS**  
 DIC, 1985-1988.  
 Cellulo des bisounours sur son décor original correspondant.  
 Format: 23x26,5 cm. **100/150 €**



**279 BISOUNOURS**  
 DIC, 1985 - 1988.  
 Cellulo des bisounours sur son décor original correspondant.  
 On y joint son dessin d'animation.  
 Format: 26 x 36 cm. 80 / 120 €

**280 BISOUNOURS**  
 DIC, 1985 - 1988.  
 Cellulo des bisounours sur son décor original correspondant.  
 Format: 26 x 36 cm. 80 / 120 €

**281 BISOUNOURS**  
 DIC, 1985 - 1988.  
 Cellulo des bisounours sur son décor original correspondant.  
 Format: 26 x 36 cm. 80 / 120 €

**282 LES ENTRECHATS (Heathcliff and the Catillac cats).**  
 Dédicace au feutre de Bruno Bianci représentant Isidore et Rif Raf. Bianchi est le caractère designer des entrechats et du personnage de Gadget.  
 Format: 14,5 x 21 cm. 70 / 90 €

**283 LES ENTRECHATS (Heathcliff and the Catillac Cats)**  
 DIC, 1985 - 1987.  
 Cellulo d'Isidore sur son fond original correspondant.  
 Format: 25 x 36 cm. 150 / 200 €

**284 LES ENTRECHATS (Heathcliff and the Catillac Cats)**  
 DIC, 1985 - 1987.  
 Cellulos de Rif Raf et Cléo sur leur fond original correspondant.  
 Format: 25 x 36 cm. 150 / 200 €

**285 LES ENTRECHATS (Heathcliff and the Catillac Cats)**  
 DIC, 1985 - 1987.  
 Cellulos d'Isidore et des entrechats sur leur fond original correspondant.  
 Format: 25 x 36 cm. 100 / 150 €

**286 LES ENTRECHATS (Heathcliff and the Catillac Cats)**  
 DIC, 1985 - 1987.  
 Cellulos de Bruno sur leur fond original correspondant.  
 Format: 25 x 36 cm. 80 / 120 €

**287 LES ENTRECHATS (Heathcliff and the Catillac Cats)**  
 DIC, 1985 - 1987.  
 Cellulo de deux personnages secondaires sur leur fond original correspondant.  
 Format: 25 x 36 cm. 50 / 100 €

**288 DENIS LA MALICE**  
 DIC, 1985.  
 Cellulo de Denis sur son fond original correspondant.  
 Format: 25 x 33 cm. 80 / 120 €

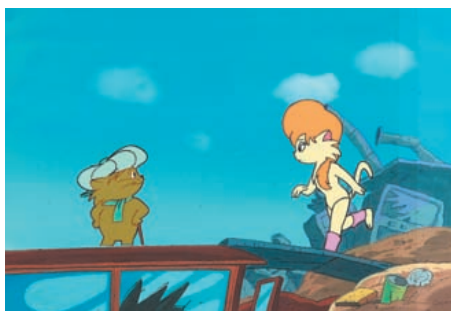
**289 DENIS LA MALICE**  
 DIC, 1985.  
 Cellulo de d'un ami de Denis jouant au foot sur son fond original correspondant.  
 Format: 25 x 33 cm. 50 / 80 €



282



283



284

**290 INSPECTEUR GADGET**  
 DIC, 1983 - 1984.  
 Cellulos de Gadget et Fino sur leur décor original correspondant.  
 Episode: *Gadget en Irlande.*  
 Format: 25,5 x 36 cm. 100 / 150 €

**291 INSPECTEUR GADGET**  
 DIC, 1983 - 1984.  
 Cellulos de Gadget sur leur décor original correspondant.  
 Episode: *Suivez cet avion.*  
 Format: 25,5 x 36 cm. 100 / 150 €

**292 INSPECTEUR GADGET**  
 DIC, 1983 - 1984.  
 Cellulos de Gadget, Fino et un méchant sur leur décor original correspondant.  
 Episode: *Le château hanté.*  
 Format: 25,5 x 36 cm. 100 / 150 €

**293 INSPECTEUR GADGET**  
 DIC, 1983 - 1984.  
 Cellulos d'un personnage secondaire sur leur décor original correspondant.  
 Episode: *Le coucou suisse.*  
 Format: 25,5 x 31 cm. 60 / 80 €



285



288



289



290



291



294



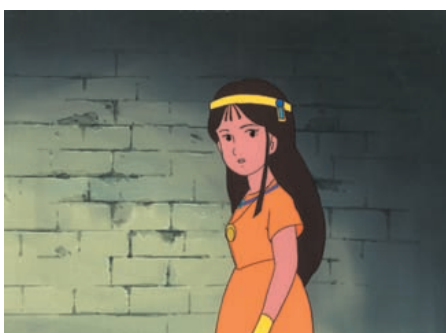
296

**294 INSPECTEUR GADGET**  
 DIC, 1983 - 1984.  
 Cellulos de Sophie sur leur décor original correspondant.  
 Episode: *Gadget superstar*.  
 Format: 25,5 x 36 cm. **80 / 120 €**

**295 INSPECTEUR GADGET**  
 DIC, 1983 - 1984.  
 Cellulos des agents de Mad sur leur décor original correspondant.  
 Episode: *Gadget superstar*.  
 Format: 25,5 x 36 cm. **60 / 80 €**



295 bis



297

**295 bis POLE POSITION**  
 DIC, 1984.  
 Cellulo de Lise au volant avec son décor original correspondant.  
 Episode 13.  
 Format: 25,5 x 28 cm. **180 / 200 €**

**296 LES MYSTÉRIEUSES CITÉS D'OR**  
 Pierro, 1982 - 1983.  
 Cellulo D'Esteban et Tao.  
 Format: 23 x 26,5 cm. **150 / 200 €**

**297 LES MYSTÉRIEUSES CITÉS D'OR.**  
 Pierrot, 1982 - 1983.  
 Cellulo représentant Zia.  
 Format: 23 x 26,5 cm. **80 / 120 €**

## DESSINS ANIMÉS JAPONAIS



298

**298 KIKI LA PETITE SORCIÈRE (Hayao Miyazaki)**  
 Ghibli, 1989.  
 Cellulo de kiki sur son balai avec son chat Jiji.  
 Format: 23 x 35,5 cm. **700 / 900 €**

**299 KIKI LA PETITE SORCIÈRE (Hayao Miyazaki)**  
 Studio Ghibli, 1989.  
 Trois cellululos sur une reproduction de décor.  
 Format: 23 x 35,5 cm. **400 / 600 €**

**300 KIKI LA PETITE SORCIERE (Hayao Miyazaki)**  
 Studios Ghibli, 1989.  
 Cellulo sur un fond gouaché.  
 Format: 22,5 x 35 cm. **250 / 300 €**



299

**301 LAPUTA, LE CHÂTEAU DANS LE CIEL (Hayao Miyazaki)**  
 Ghibli.  
 Dessin d'animation du héros Pazu.  
 Format: 23,5 x 35 cm. **100 / 150 €**



301





303



304

**302 MON VOISIN TOTORO**

(Hayao Miyazaki)

Ghibli, 1988.

Dessin d'animation du générique.

Format: 23x35 cm.

60/80 €

**303 PRINCESSE MONONOKE**

(Hayao Miyazaki)

Ghibli, 1997.

Cellulo de San et du dieu sanglier sur fond gouaché.

Format: 23x35,5 cm.

400/500 €

**304 PRINCESSE MONONOKE**

(Hayao Miyazaki)

Ghibli, 1997.

Cellulo d'Ashitaka sur un fond gouaché.

Format: 23x35,5 cm.

300/350 €



306

**305 PRINCESSE MONONOKE**

(Hayao Miyazaki)

Ghibli, 1997.

Dessin d'animation de San et Ashitaka sortant de l'eau.

Format: 23,5x35 cm.

100/150 €

**306 PRINCESSE MONONOKE**

(Hayao Miyazaki)

Ghibli, 1997.

Cellulo de San et Ashitaka à l'instant clé du film où ils tiennent la tête de cerf du dieu de la forêt.

Format: 23x35,5 cm.

700/900 €



307



308

**307 PRINCESSE MONONOKE**

(Hayao Miyazaki)

Ghibli, 1997.

Cellulo de San sur un fond gouaché.

Format: 23x35,5 cm.

250/350 €

**308 PORCO ROSSO (Hayao Miyazaki)**

Studio Ghibli, 1992.

Trois celluloses sur une reproduction de décor.

Format: 23x35,5 cm.

200/300 €

**309 POMPOKO**

(Hayao Miyazaki et Isao Takahata)

Studio Ghibli, 1994.

Superbe ensemble de quatre celluloses sur le décor original de production correspondant.

Format: 27x38 cm.

800/1000 €

309







310



311

**310 POMPOKO**  
(Hayao Miyazaki et Isao Takahata)  
Studio Ghibli, 1994.  
Cellulo sur le décor original de production correspondant.  
Format: 27 x 38 cm. 300/500 €

**312 CONAN LE FILS DU FUTUR**  
(Hayao Miyazaki)  
Nippon animation, 1978-1979.  
Cellulo de Conan et de Lana héros de la série qui se rapprochent de ceux du futur Laputa.  
Format: 23 x 26,5 cm. 100/150 €

**314 AKIRA (Katsuhiro Otomo)**  
TMS, 1988.  
Ensemble de 3 dessins d'animations des enfants-vieillards.  
Format: 23,5 x 35 cm. 80/100 €

**311 SHERLOCK HOLMES**  
(Hayao Miyazaki)  
RAI et TMS.  
Ensemble de 2 cellullos de Sherlock Holmes et Mme Hudson.  
Format: 23 x 27 cm. 80/100 €

**313 AKIRA (Katsuhiro Otomo)**  
Studios TMS, 1988.  
Cellulo sur un décor gouaché.  
Format: 23 x 35 cm. 150/180 €

**315 CANDY (Mizuki Kyoko)**  
Tôei.  
Dessin d'animation représentant Candy et son grand père.  
Format: 24 x 27 cm. 80/120 €

**316 CANDY (Mizuki Kyoko)**  
Tôei.  
Cellulo de Candy et du prince.  
Format: 23 x 26,5 cm. 60/80 €

**317 CANDY (Mizuki Kyoko)**  
Toei.  
Dessin d'animation de Candy.  
Format: 24,5 x 26,5 cm. 40/60 €

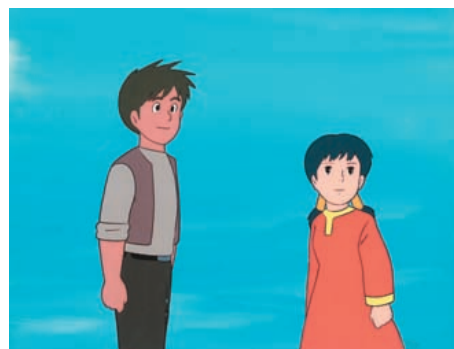
**318 CANDY (Mizuki Kyoko)**  
Tôei.  
Cellulo de Candy.  
Format: 23 x 26,5 cm. 100/120 €

**319 YUMIKO IGARASHI - HEIDI**  
Somptueuse planche du manga Heidi, fille des Alpes (Alps no Shoujo)  
Encre de couleur et aquarelle.  
Format: 25,5 x 36,5 cm.  
Publiée en 1998 aux éditions Kumon au Japon et en 2010 en France chez Glénat.  
1500/2000 €

**320 BOUBA**  
Ensemble de deux cellullos représentant la mère de Bouba et Frisquette avec deux dessins d'animation.  
Format: 23 x 26,5 cm. 80/120 €



319



312





314



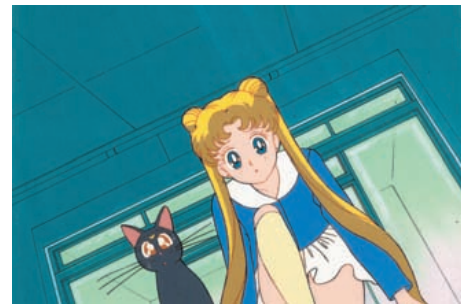
315

**321 CAT'S EYES (Hojo Tsukasa)**

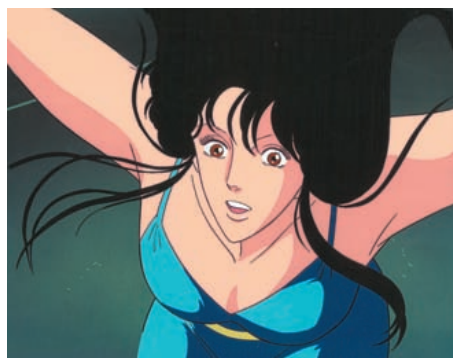
TMS, 1984-1985.  
Cellulo de Sylia sur son décor original correspondant.  
On y joint 3 dessins d'animations de la scène.  
Format: 25 x 35,5 cm. **80 / 100 €**



321



327



322



328

**322 CAT'S EYE (Hojo Tsukasa)**

TMS, 1984-1985.  
Cellulo de Tam sur un fond gouaché.  
Format: 23 x 26,5 cm. **80 / 100 €**

**323 GOLDORAK "UFO Robo Grendizer"**

Tôei, 1975-1977.  
Cellulo du prince Actarus en tenue de combat sur fond gouaché.  
Format: 23 x 27,5 cm. **500 / 600 €**



323

**324 GOLDORAK "UFO Robo Grendizer"**

Tôei, 1975-1977.  
Cellulo de l'alcorak, le troisième vaisseau d'Alcor qui peut se jumeler à Goldorak pour transporter ce dernier dans les airs.  
Format: 23 x 26,5 cm. **150 / 200 €**

**325 CITY HUNTER "Nicky Larson"**

(Hojo Tsukasa)  
Sunrise, 1987-1991.  
Cel de Kaori.  
Format: 23 x 26,5 cm. **40 / 50 €**

**326 CITY HUNTER "Nicky Larson"**

(Hojo Tsukasa)  
Sunrise, 1987-1991.  
Décomposé de cellulose d'Angel Heart sur décor panoramique correspondant.  
Episode 25.  
Format: 23 x 68 cm. **180 / 220 €**



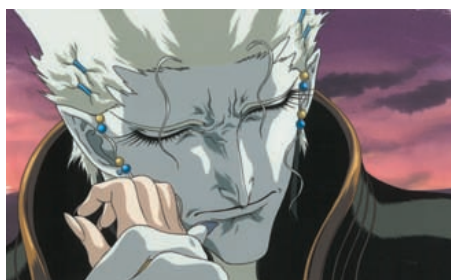
326

**327 SAILOR MOON (Takeuchi Naoko)**

Toei.  
Cel sur son décor original correspondant.  
Format: 23 x 26,5 cm. **120 / 150 €**



329



333



336



330



334



337



331

**328 LADY OSCAR (Ikeda Riyoko).**  
TMS.  
Cellulo de Lady Oscar sur un fond original de la série.  
Format: 24,5x29,5 cm. 90 / 120 €

**329 BLEACH (Kubotite)**  
Pierrot, 2004.  
Dessin de layout représentant le héros de la série: Ichigo Kurosaki.  
Format: 24x26,5 cm. 50 / 80 €

**330 BLEACH (Kubotite)**  
Pierrot, 2004.  
Crayonné représentant le héros de la série: Ichigo Kurosaki.  
Format: 24x27 cm. 50 / 80 €

**331 TEZUKA PRODUCTION, 2000**  
Cellulo d'un des héros de Tezuka pour l'OAV 20th century miracle.  
Format: 23x34 cm. 50 / 80 €

**332 UNICO (Ozamu Tezuka)**  
Madhouse productions, 1981.  
Cellulo de la licorne et son dessin d'animation pour le film adapté du manga de Tezuka.  
Format: 22x34 cm. 60 / 80 €

**333 VAMPIRE D HUNTER (Kikuchi Hideyuki)**  
Madhouse production, 2001.  
Cel de Meier Link.  
Format: 24x35 cm. 150 / 200 €

**334 DRAGON BALL (Akira Toriyama)**  
Toei.  
Cel de Lunch.  
Format: 23x26,5cm. 100 / 120 €

**335 DRAGON BALL (Akira Toriyama)**  
Tôei, 1986-1989.  
Cellulo de Piccolo sur un fond gouaché.  
Format: 23x26,5 cm. 80 / 100 €

**336 DRAGON BALL (Akira Toriyama)**  
Toei.  
Cellulo de San Goku et Bulma sur le nuage magique.  
Format: 21,5x27 cm. 150 / 200 €

**337 DRAGON BALL GT (Akira Toriyama)**  
Grands cellulos de San Goku sur leur décor original correspondant.  
On joint le layout et deux crayonnés.  
Format: 33x37,5 cm. 150 / 200 €



332





338



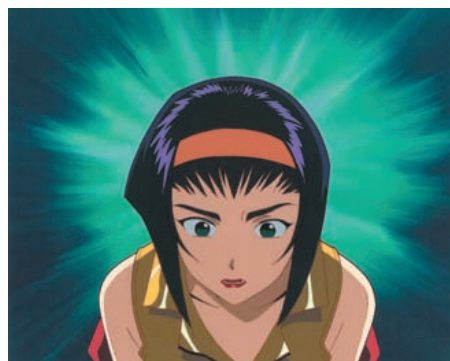
340



342



339



341



343

**338 DRAGON BALL Z (Akira Toriyama)**  
D'après Akira Toriyama.  
Studio Toei, 1986-1989.  
Deux dessins originaux d'animation de  
Végéta.  
Format: 24,5x27 cm. **60/80 €**

**339 DRAGON BALL (Akira Toriyama)**  
Studio Toei, 1986-1989.  
Cellulo de San Goku sur fond gouaché.  
Format: 23x26,5 cm. **120/150 €**

**340 DRAGON BALL Z (Akira Toriyama)**  
Dessin d'animation de Chichi.  
Format: 24x27 cm. **80/120 €**

**341 COWBOY BEBOP (Yatate Hajime)**  
Sunrise, 1998.  
Cellulo de Faye Valentine.  
Format: 23,5x26,5 cm. **200/250 €**

**342 CHEVALIERS DU ZODIAQUE  
"Saint Seiya"**  
Tôei, 1986-1989.  
Cellulo d'Athéna sur un fond original du  
même épisode (le dernier de la série du  
sanctuaire).  
Format: 23x26,5 cm. **150/180 €**

**343 CHEVALIERS DU ZODIAQUE  
"Saint Seiya"**  
Tôei, 1986-1989.  
Cellulo de Shun, chevaliere d'Andromède  
sur son fond original correspondant.  
Chapitre Asgard.  
On y joint son dessin d'animation.  
Format: 23x26,5 cm. **130/160 €**

**344 CHEVALIERS DU ZODIAQUE  
"Saint Seiya"**  
Tôei, 1986-1989.  
Dessin d'animation de Shun, chevalier d'An-  
dromède.  
Format: 24x27 cm. **100/120 €**

**345 CHEVALIERS DU ZODIAQUE  
"Saint Seiya"**  
(Masami Kurumada).  
Toei, 1986-1989.  
Cellulo du chevalier Pégase sur un décor  
original de la série de Poséidon.  
Format: 23x26,5 cm. **160/180 €**

**346 KEN LE SURVIVANT  
(Okumara Yoshiyuki)**  
Tôei, 1984-1987.  
Cellulo de Ken sur une reproduction de  
décor.  
**60/80 €**



344



345



346



352



354



347



353



355



348

**347 KEN LE SURVIVANT (Okumara Yoshiyuki)**

Tôei, 1984-1987.  
Dessin d'animation de Ken.

80 / 120 €

**348 ASTRO BOY (Osamu Tezuka)**

Studio Mushi Production.  
Dessin original d'animation.

150 / 180 €

**349 SUPER DURAND "Urashiman"**

TV Fuji, 1983.  
Cellulo du héros avec son dessin d'animation collé au dos.

40 / 50 €

**350 ONE PIECE (Eiichiro Oda)**

Studio Toei animation.  
Dessin de Layout et dessin d'animation représentant Sanji, la jambe noire.

100 / 150 €

**351 ONE PIECE (Eiichiro Oda)**

Studio Toei animation.  
Ensemble de 3 crayonnés représentant le héros de la série: Monkey D. Luffy.

Format: 23x34,5 cm chaque. 150/200 €

**352 ALBATOR "Captain Harlock"**

D'après Matsumoto Leiji.  
Studios Toei Animation.  
Très beau cellulo du vaisseau d'Albator: l'Atlantis, sur un fond gouaché.

600 / 700 €

**353 ALBATOR 84 (Leiji Matsumoto)**

Tôei, 1982-1983.  
Cellulo d'Albator sur une reproduction de décor.  
Episode 5: le bateau fantôme, sur lequel a travaillé Shingo Araki.

200 / 250 €

**354 OLIVE ET TOM "Captain Tsubasa" (Yoichi Takahashi)**

Toei, 1983-1986.  
Cellulo d'Olive sur un fond gouaché.

80 / 100 €

**355 CAPITAINE FLAM "Captain Future"**

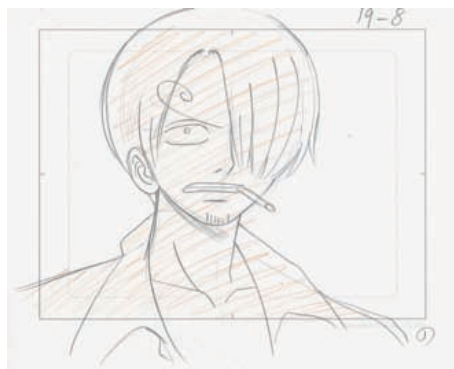
Studio Toei Animation, 1980-1981.  
Cellulo du Capitaine Flam collé à son dessin d'animation.

280 / 380 €

**356 CAPITAINE FLAM "Captain Future"**

Tôei, 1980-1981.  
Cellulo du capitaine Flam collé à son dessin d'animation.

70 / 80 €



350





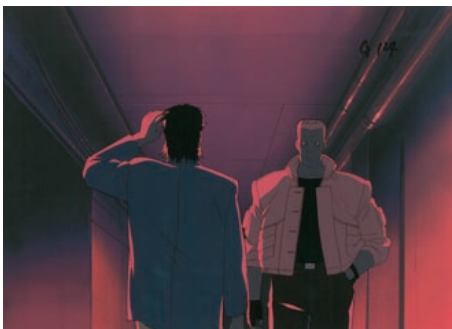
356



358



361



357



359



362

**357 GHOST IN THE SHELL (Shirow Masamune)**

Studios Production I.G.  
Cellulo du héros principal, Batô, sur un décor gouaché.  
Ce dessin animé réalisé par Mamoru Oshii en 1995 fait figure de légende dans l'animation japonaise et a inspiré de nombreux films comme Matrix.  
Format: 23x36,5 cm. 200/300 €

**358 COBRA LE FILM**

TMS, 1982.  
Cellulos de Cobra et de l'homme de verre sur fond original correspondant.  
Scène mythique du combat avec l'homme de verre.  
Format: 25,5x36 cm. 200/300 €

**359 COSMOCATS "Thundercats"**

Telepictures, 1985-1987.  
Cellulo de Starlion.  
Format: 23x26,5 cm. 180/200 €

**360 MUSCLOR "He-Man and the masters of unifers"**

MK Productions, 1983-1985.  
Ensemble de 3 dessins de Musclor; Skeletor et Shera.  
Format: 26,5x32 cm. 100/120 €

**361 MUSCLOR "He-Man and the masters of unifers"**

MK Productions, 1983-1985  
Cellulo du Prince Adam en Musclor.  
Format: 26,5x31,5 cm. 40/60 €

**362 MUSCLOR "He-Man and the masters of unifers"**

MK Productions, 1983-1985.  
Dessin d'animation de Skeletor.  
Format: 26,5x32 cm. 40/60 €

**363 MUSCLOR "He-Man and the masters of unifers"**

MK Productions, 1983-1985.  
Cellulo de She Ra.  
Format: 25x31,5 cm. 50/60 €

**363 NARUTO (Masashi Kishimoto)**

Studio Pierrot (2007-2007)  
Dessin d'animation de Naruto.  
Format: 24x27 cm. 100/150 €

**364 RÉMI SANS FAMILLE "le Nakiko" (Osamu Dezati)**

TMS, 1977-1978.  
Cellulo collé à son dessin d'animation.  
60/80 €



363 bis



364

## Samedi 4 décembre 2010

Salle des Ventes Rossini à 14h00

### DESSINS ANIMÉS - BANDES DESSINÉES

#### ORDRE D'ACHAT / ABSENTEE BID FORM

##### je soussigné

Nom et prénom / Full name .....

Adresse / Adress .....

Code Postal / Zip Code ..... Ville / City .....

Tél. / Phone ..... Mobile / Mobile .....

E.Mail ..... Fax .....

Références bancaires (ou relevé d'identité bancaire joint) / Bank details .....

Vous prie d'acheter à la vente mentionnée ci-dessus les numéros suivants aux limites indiquées.  
Please bid on my behalf the following lots up to the price below at the above sale.

Vous prie de me faire participer aux enchères par téléphone, à la vente mentionnée ci-dessus, en vue de l'achat des lots suivants:  
I Wish to bid by phone for the following lots:

N°	Désignation	Limite à l'enchère en €

J'ai pris bonne note que je devrais acquitter en sus des enchères le montant des frais de vente soit 22,13% TTC du montant adjugé.  
I understand that if the bid is accepted, a premium of 22.13% TTC of the hammer price will be added.

J'accepte les conditions générales de la vente imprimées au catalogue.  
I accept the conditions of the sale printed in the catalogue.

Date / date: ..... Signature / signed: .....

**RELEVÉ D'IDENTITE BANCAIRE**  
BNP PARIBAS - PARIS  
AGENCE CENTRALE (0028)  
30004 00828 00041003896 76  
IBAN  
FR 76 3000 4008 2800 0410 0389 676  
BIC : BNPAPRPPAC



# CONDITIONS DE VENTE

La vente sera faite au comptant et conduite en Euros. Les acquéreurs paieront des frais en sus des enchères de 18,5% plus TVA, soit 22,13% TTC.

## GARANTIES

Les attributions ont été établies compte-tenu des connaissances scientifiques et artistiques à la date de la vente. L'ordre du catalogue sera suivi.

Une exposition préalable permettant aux acquéreurs de se rendre compte de l'état des biens mis en vente, il ne sera admis aucune réclamation une fois l'adjudication prononcée. Les reproductions au catalogue des œuvres sont aussi fidèles que possible, une différence de coloris ou de tons est néanmoins possible. Les dimensions ne sont données qu'à titre indicatif.

## ENCHERES

- Ordre d'achat : Si vous souhaitez faire une offre d'achat par écrit, vous pouvez utiliser le formulaire prévu à cet effet en fin de catalogue. Celle-ci doit nous parvenir au plus tard 2 jours avant la vente, accompagnée de vos coordonnées bancaires.  
- Enchères par téléphone : Si vous souhaitez enchérir par téléphone, veuillez en faire la demande par écrit en utilisant le formulaire prévu à cet effet, accompagné de vos coordonnées bancaires et d'un seul numéro de téléphone ou nous pourrions vous joindre, au plus tard 2 jours avant la vente. La SVV Rossini décline sa responsabilité en cas où la communication téléphonique n'aurait pu être établie.

En cas de double enchère reconnue effective par le Commissaire-Preneur, le lot sera remis en vente, tous les amateurs présents pouvant concourir à cette deuxième mise en adjudication.

## DÉFAUT DE PAIEMENT

**En application de l'article L. 441-6 du Code du Commerce, en cas de retard de paiement supérieur ou égal à 30 jours après la vente, des pénalités de retard égales à 11,37 % du montant de l'adjudication (charges et taxes comprises) seront demandées à l'acheteur.**

L'application de cette clause ne fait pas obstacle à l'allocation de dommages et intérêts et aux dépens de la procédure qui serait nécessaire, et ne préjuge pas de l'éventuelle mise en œuvre de la procédure de folle enchère.

## FOLLE ENCHERE

Par dérogation de l'Art.14 de la loi du 10 juillet 2000 : « A défaut de paiement par l'adjudicataire, après mise en demeure restée infructueuse, le bien est remis en vente à la demande du vendeur sur folle enchère de l'adjudicataire défaillant ; si le vendeur ne formule pas cette demande dans un délai de deux mois à compter de l'adjudication, la vente est résolue de plein droit, sans préjudice de dommages et intérêts dus par l'adjudicataire défaillant ».

## RETRAIT DES ACHATS

Il est conseillé aux adjudicataires de procéder à un enlèvement de leurs lots dans les meilleurs délais afin d'éviter les frais de magasinage qui sont à leur charge. Le magasinage n'entraîne pas la responsabilité de la S.V.V. Rossini ni de l'expert à quelque titre que ce soit.

Frais de magasinage Salle ROSSINI :

Les frais de magasinage sont dus à compter du 9<sup>e</sup> jour (y compris les jours fériés). Leur montant est de 4€ TTC par jour et par lot (y compris les jours fériés). Les lots dépassant le montant de 10 000€ supporteront une participation complémentaire aux frais d'assurance et d'administration de 1% TTC de leur valeur.

En cas de paiement par chèque ou par virement, la délivrance des objets pourra être différée jusqu'à l'encaissement.

Dès l'adjudication, l'objet sera sous l'entière responsabilité de l'adjudicataire.

L'acquéreur sera lui-même chargé de faire assurer ses acquisitions, et la S.V.V. Rossini décline toute responsabilité quant aux dommages que l'objet pourrait encourir, et ceci dès l'adjudication prononcée.

En cas de vente à l'Hôtel Drouot, les frais de magasinage sont à la charge de l'acquéreur.

## EXPÉDITION DES LOTS

Le transport est effectué sous l'entière responsabilité de l'acheteur. Les lots peuvent être expédiés par la S.V.V. Rossini aux conditions suivantes :

1- Une demande écrite de l'adjudicataire, mentionnant expressément la décharge de la S.V.V. Rossini en cas de dommage de l'objet subit durant le transport.

2- Les frais d'expédition seront majorés du coût de l'emballage, selon une grille tarifaire variable suivant la valeur et la taille de l'objet. Le choix du transporteur et l'organisation du transport appartiennent à l'acheteur. La S.V.V. Rossini peut fournir, de manière non contractuelle, les coordonnées de transporteurs.

3- les lots ne seront expédiés qu'après règlement de l'achat et du transport.

La formalité de licence d'exportation peut requérir un délai de cinq à dix semaines, celui-ci pouvant être sensiblement réduit selon la rapidité avec laquelle l'acquéreur précisera ses instructions à l'étude.

## TERMS OF SALES (Resume)

**Purchased lots will become available only after payment in-full has been made. The sale will be conducted in Euros. Purchasers will pay in addition to the hammer price, a buyer's premium of 18,5% VAT excluded or 22,13% VAT included.**

### GUARANTEES

*The auctioneer is bound by the indications in the catalogue, modified only by announcements made at the time of the sale noted in the legal records thereof.*

*An exhibition prior to the sale permits buyers to establish the conditions of the works offered for sale and no claims will be accepted after the hammer has fallen. Some difference may appear between the original work and its illustration, there will be no claims in such matter.*

*The measurements are given only as an indication.*

### BIDS

*Should the auctioneer recognise two simultaneous bids on lot, the lot will be put up for sale again and all those present in the saleroom may participate in this second opportunity to bid.*

### ABSENTEE BIDS

*If you wish to make a bid in writing, you should use the form included in this catalogue, accompanied by your bank references, to be received by us no later than two days before the sale.*

### TELEPHONE BIDS

*If you wish to bid by telephone, please make your request to be called in writing, accompanied by your bank references, to be received by us no later than two days before the sale.*

### COLLECTION OF PURCHASES

*Buyers are advised to collect successful lots as soon as possible to avoid handling and storage costs which may be incurred at their expense. S.V.V. Rossini is not responsible for the storage of purchased lots.*

*Storage fees at S.V.V. Rossini :*

*Storage fees are dues as of the 9th day post sale (inclusive of holiday's and wee-ends). The charge is 4€ inclusive of tax, per day per lot. All lots with the a hammer price in excess of 10000.00€ will be subject to an insurance and administration fee of 1%, inclusive of tax, of the hammer price. If payment is made by cheque or by wire transfer, lots may not be withdrawn until the payment has been cleared. From the moment the hammer falls, sold items will become the exclusive responsibility of the buyer. The buyer will be solely responsible for the insurance, S.V.V. Rossini assumes no liability for any damage to items which may occur after the hammer falls.*

*An export license can take five or ten weeks to process, although this time may be significantly reduced depending upon how promptly the buyer supplies the necessary information to S.V.V. Rossini.*

## RELEVÉ D'IDENTITÉ BANCAIRE

BNP PARIBAS- PARIS

AGENCE CENTRALE (0028)

30004 00828 00041003896 76

IBAN FR 76 3000 4008 2800 0410 0389 676

BIC : BNPAFRPPPC

# ROSSINI

Maison de Ventes aux Enchères

