



ROSSINI

Maison de Ventes aux Enchères

Jeudi 28 juin 2007

Drouot-Richelieu, Salle 16
à 14h00

Jacques LENORMAND
Commissaire-priseur habilité

Renseignements

Camille DUTOT : 01 53 34 55 40

camille.dutot@rossini.fr

Guillaume THOMAS : 01 53 34 55 25

Expositions publiques

Drouot-Richelieu - Salle 16
9, rue Drouot - 75009 Paris

Mercredi 27 juin de 11h00 à 18h00

Jeudi 28 juin de 11h00 à 12h00

Téléphone durant les expositions

01 48 00 20 16

Salle d'exposition visible sur
www.loeildesencheres.com
à partir du mercredi 27 juin à 14h00

Catalogue consultable sur internet
www.rossini.fr - www.auction.fr

Commissaires-priseurs Rossini

Jacques LENORMAND

Pascale MARCHANDET

Cécile SIMON

Patrice VERGEZ-HONTA

E v e n t a i l s e t
O b j e t s d e v i t r i n e

E s t a m p e s
D e s s i n s e t
T a b l e a u x a n c i e n s

A r c h é o l o g i e

A r t I s l a m i q u e

A r t A f r i c a i n

A r t d é c o r a t i f s
d u X X ^e s i è c l e

O b j e t s d ' a r t

M o b i l i e r

T a p i s
T a p i s s e r i e s

ROSSINI - MAISON DE VENTES AUX ENCHÈRES

7, rue Drouot - 75009 Paris - Tél. : 01 53 34 55 00 - Fax : 01 42 47 10 26 - *contact@rossini.fr - www.rossini.fr*
Rossini - Société de ventes volontaires de meubles aux enchères publiques agréée sous le n°2002-066 RCS Paris B 428 867 089

EXPERTS

Eventails et objets de vitrine

Lucie SABOUDJIAN

Membre actif du Syndicat Français des Experts professionnels en œuvres d'art et objets de collection.

2, place du Palais Royal - 75001 Paris

Tél. / Fax. : 01 42 61 57 85

saboudjian.lucie990@orange.fr

a décrit les lots N° 1 à 49.

Estampes anciennes

Sylvie COLLIGNON

45, rue Sainte Anne - 75002 Paris

Tél. : 01 42 96 12 17

collignonsylvie@cegetel.net

a décrit les lots N° 50 à 52.

Dessins anciens

Cabinet De BAYSER

69, rue Sainte Anne - 75002 Paris

Tél. : 01 47 03 49 87 - Fax : 01 42 97 51 03

info@debayer.com

a décrit les lots N° 53 à 57.

Tableaux anciens

Patrice DUBOIS

Membre du Syndicat Français des Experts

Professionnels en œuvres d'art

16, rue de Provence - 75009 Paris

Tél. : 01 45 23 12 50 - Fax : 01 49 49 47 11

patrice.p.dubois@free.fr

a décrit les lots N° 58, 60 à 64, 67, 71, 85, 86, 92, 95, 98, 112 et 113.

Cabinet TURQUIN-MAUDUIT-ETIENNE

69, rue Sainte-Anne - 75002 Paris

Tél. : 01 47 03 48 78 - Fax : 01 42 60 59 32

a décrit les lots N° 59, 60, 65, 66, 68 à 70, 72 à 84, 87 à 89, 93, 94, 96, 97, 99 à 111.

René MILLET

4, rue Miromesnil - 75008 Paris

Tél. : 01 44 51 05 90 - Fax : 01 44 51 05 91

expert@rmillet.net

a décrit les lots N° 90, 91, 114.

Archéologie

Christophe KUNICKI

1, quai Conti - 75006 Paris

Tél. : 01 43 25 84 34 - Fax. : 01 46 34 29 76

c.kunicki@orange.fr

a décrit les lots N° 115 à 127.

Art Islamique

Anne-Marie KEVORKIAN

21, quai Malaquais - 75006 Paris

Tél. : 01 42 60 72 91 - Fax : 01 42 61 01 52

amkevorkian@club-internet.fr

a décrit le lot N° 128.

Arts Décoratifs du XX^e siècle

Côme REMY

Expert agréé par le Conseil des Ventes Volontaires

56, avenue de Versailles - 75016 Paris

Port. : 06 15 04 83 02

come.remy@wanadoo.fr

a décrit les lots N° 130 à 181.

Mobilier et Objets d'art

Denis CORPECHOT

Expert membre de l'U.F.E.

6, rue Laborde - 75008 Paris

Tél. : 01 43 87 97 62 - Fax : 01 42 94 84 25

a décrit les lots N° 218 et 235.

Christian RAUD

Membre de l'U.F.E. et de la C.E.A

19, rue Victor Massé - 75009 Paris

Tél. : 01 48 78 16 90 - mob. : 06 08 73 61 20

christian.raud@laposte.net

a décrit les lots N° 182 à 211, 302.

Cabinet QUERE-BLAISE

55, avenue Marceau - 75116 Paris

Mob. : 06 78 62 87 55

m_blaise@club-internet.fr

a décrit les lots N° 237 à 239, 252 BIS, 249, 253, 254, 256, 260, 286, 296, 297.

Tapis-tapisseries

Aymeric de VILLELUME

17, rue Pétrarque - 75116 Paris

Tél. : 01 56 28 04 12

aymeric.devillelume@tiscali.fr

a décrit les lots N° 299, 300.

EVENTAILS



2



2

- 1** *L'enlèvement de Proserpine*
Eventail, la feuille en vélin peint à la gouache de Pluton sur son char appuyé sur une nuée et tiré par deux chevaux noirs que la lumière a fait pâlir, tient à bras le corps Proserpine. Cupidon a récupéré la fourche à deux dents du dieu des Enfers et s'en sert pour aiguillonner les chevaux dont un angelot tient les rênes.
Deux des compagnes de la future reine des Enfers se lamentent de sa disparition.
Monture en ivoire reperlé, sculpté et enrichi de plaquettes de nacre contournées et gravées.
Revers muet.
Grande-Bretagne, vers 1720.
11" - 29,5 cm. **1 000 / 1 200 €**
- 2** *L'enfance de Bacchus*
Eventail, la feuille en vélin peint à la gouache en faux *sfumato* du jeune dieu vêtu d'une chemise jaune et blotti près d'une corbeille de fruits renfermant surtout des raisins.
Il est entouré par des béliers, des boucs et des taurillons.
Reprenant une autre composition du XVII^e siècle, cette feuille est complétée par un berger tenant une crosse et surveillant le troupeau. Appuyé contre un arbre, un jeune homme caresse un taurillon et à l'arrière-plan, un berger sommeille accoudé à un banc de gazon. Faisant la liaison entre ces deux œuvres, une nymphe vêtue d'une robe de style Louis XIV câline l'enfant dieu. A droite et à gauche, ajoutés de fleurs des Indes avec des petits cartels peints en camaïeux dans le goût des peintures chinoises d'exportation.
Au revers: cartel central peint de *la liseuse au chien fidèle*, et deux cartels posés sur des buissons de fleurs des Indes.
Très exceptionnelle monture en ivoire sculpté et grillé à décor de chinoïseries avec de légers rehauts d'or. La sculpture des panaches se poursuit sur les côtés et représente une scène de mandarins descendant un escalier pour arriver dans des jardins de fleurs. Sur l'autre face, un galopin chinois glisse sur la rampe.
Grande-Bretagne, vers 1760.
9" ³/₄ - 26 cm. (Légers acc.)
Voir la reproduction ci-dessus. **1 000 / 1 200 €**
- 3** *Chinoiserie*
Eventail, la feuille en papier peint à la gouache de trois asiatisques dans un jardin.
Monture bicolore en os alternant les brins noir et blanc.
Vers 1780.
10" - 27 cm. (Petits acc. et usures.)
Dans une boîte portant une étiquette "Parfumerie Delabrierre Vincent 55 rue du Bac". **150 / 200 €**
- 4** *Le cortège de l'impératrice des pagodes*
Eventail, la feuille en papier peint à la gouache d'une chinoiserie représentant une femme en grand équipage sur un cheval à cornes de cerf. De nombreux serviteurs l'entourent, elle est ombragée par des buissons fleuris.
Monture en bois laqué, incrusté de burgau dans le goût de l'Extrême-Orient.
Fin XVIII^e siècle.
10" - 27 cm. (Rest.) **400 / 600 €**
- 5** *La collation chinoise*
Eventail, la feuille en papier peint à la gouache et doré avec marqueterie de paille et applications de clinquant.
Sur un îlot que baigne un cours d'eau où nage un canard blanc, deux philosophes et un enfant attendent la collation que leur apporte une servante sur un plateau.
A gauche, panier et vase de fleurs.
Au revers: *buisson fleuri*.
Monture squelette en ivoire gravé et incrusté.
Vers 1780.
10" - 27 cm. (Rest.) **300 / 400 €**
- 6** *Les hommes de la Fédération*
Eventail de type brisé en bois reperlé décoré de trois gravures avec au centre, "Louis XVI, roi de France", à gauche "M^r le marquis de La Fayette commandant général de la garde nationale parisienne", et à droite "M. Bailly maire de la ville de Paris".
Les brins sont reliés entre eux par un ruban tricolore.
Vers 1790.
10" - 27 cm. (Acc.) **300 / 400 €**



15

- 7 *Dentelle d'ivoire*
Eventail brisé en ivoire reperlé de rinceaux et d'arabesques encadrant un cartel central.
 Vers 1820.
 6" - 16 cm. (Ruban rompu.)
 Dans sa boîte. 100 / 120 €
- 8 *La promenade du fumeur*
Eventail, la feuille en papier peint à la gouache de chinoiseries. Un mandarin fumant la pipe, porté dans un palanquin, précédé par un chien, se dirige vers un groupe de deux femmes qui préparent une collation.
 Monture en bois laqué noir à décor or, les têtes en ivoire protégées sur les panaches par des plaquettes d'écaille.
 Grande-Bretagne ou Hollande, vers 1820.
 10" ³/₄ - 29 cm. (Acc. et rest.) 350 / 400 €
- 9 *Melancolia*
Eventail, la feuille en papier chromolithographié et rehaussé à la gouache avec, dans un cartel central, une femme tenant d'une main un luth et désignant de l'autre la fontaine près d'elles.
 Signé à droite: **Moynet lit.**
 Sur les côtés, scènes galantes dans des encadrements de fleurs.
 Au dos: *paysage lacustre et rinceaux fleuris.*
 Monture en corne reperlée et appliquée de clinquant.
 Vers 1845.
 10" - 27 cm.
 Dans une boîte. 80 / 100 €
- 10 *La timide bergère*
Eventail, la feuille en papier chromolithographié et rehaussé à la gouache avec une jeune et timide bergère se laissant conter fleurette par un élégant jeune homme tandis que son compagnon joue de la flûte.
 Revers: *berger et bergères.*
 Monture en os reperlé. (Acc.)
 Vers 1845.
 10" - 27 cm.
 Dans une boîte portant l'étiquette de "A. Prevost parfumeur". 120 / 150 €
- 11 *La collation*
Eventail, la feuille en papier chromolithographié et rehaussé à la gouache d'une scène sur la terrasse d'un château avec de nombreux élégants vêtus à la mode du XVIII^e siècle prenant une collation et discutant.
 Revers: *scène de vie familiale avec une paysanne entourée de ses enfants.*
 Monture en os avec décor appliqué en or et argent.
 Vers 1850.
 10" ¹/₂ - 28 cm. (Acc. et rest.)
 Dans une boîte portant l'étiquette "Au Papa Etrennes - Paris - 23 Bould Poissonnière". 60 / 80 €
- 12 *L'heureuse famille*
Feuille d'éventail peinte à la gouache sur cabretille. Sur une terrasse, dans un paysage alpestre, un couple est attablé regardant avec tendresse leurs deux enfants jouer non loin de là. Cupidon est embusqué dans la fourche d'un arbre qui ombrage la table ; et un couple de colombes se becquette sur la terrasse séparant les parents de leur progéniture.
 Signé à droite **Hoin.**
 Vers 1850.
 Diamètre: 55 cm.
 Dans un cadre en bois sculpté et doré de style Louis XIV, portant un cartel attribuant l'œuvre à Claude Jean Baptiste Hoin. 300 / 400 €
- 13 *Eventail dit de mandarin*
Eventail, la feuille en papier peint à la gouache de personnages avec des vêtements de soie et têtes d'ivoire animant des scènes d'audience dans des palais.
 Monture en bambou laqué noir à décor or.
 Bélière et gland.
 Chine, Canton pour l'exportation.
 Vers 1850.
 10" ¹/₂ - 28,5 cm. (Acc. et manques.) 80 / 100 €



- 14 *Distractions dans le parc*
Eventail, la feuille en soie peinte à la gouache de deux sujets superposés représentant des jeunes femmes surveillant des enfants.
Monture en os reperlé, gravé, piqué d'acier.
Bélière.
Vers 1850.
10" - 27 cm. (Acc.) 80 / 100 €
- 15 *Le concert dans le parc*
Eventail, la feuille en papier doublé cabretille peinte à la gouache d'une assemblée où une jeune cantatrice s'apprête à chanter accompagnée par un joueur de mandoline.
Revers: *fleurettes*.
Monture en nacre reperlée, sculptée, gravée, burgautée, incrustée or et argent.
Bélière et gland.
Vers 1850.
10" ½ - 28,5 cm.
Dans sa boîte en carton recouvert de velours vert.
Voir la reproduction p. 4. 1 000 / 1 200 €
- 16 *Bouquet d'églantines*
Eventail, la feuille en dentelle de Chantilly de Bayeux à décor de trois cartels présentant des bouquets de fleurs.
Monture à brins jointifs en écaille brune.
Vers 1865.
10" ¾ - 29 cm. (Léger acc.) 300 / 400 €
- 17 *La partie d'échecs*
Eventail, la feuille en cabretille doublée papier et peinte à la gouache. Une jeune femme apporte sur la terrasse d'un parc un rafraîchissement à des joueurs d'échec acharnés.
Signé Gatzert.
Revers: *paysage de rivière*.
Monture en nacre d'Orient à décor doré.
Bélière.
Vers 1870.
10" ½ - 28,5 cm. (Rest.)
Voir la reproduction ci-dessus. 300 / 400 €
- 18 *Guirlande de fleurs*
Eventail, la feuille en dentelle en applications d'Angleterre sur tulle.
Monture en nacre haliotis teinté.
Vers 1870.
10" ½ - 28,5 cm.
Dans un étui. 200 / 250 €
- 19 *En effeuillant la marguerite*
Eventail, la feuille en soie crème peinte à la gouache. Assis sur un banc, un incroyable fait sa cour à une merveilleuse en habit jaune.
Signé à droite: P. Coidzon (?).
Monture en nacre à brins jointifs, reperlée, sculptée, gravée, burgautée à décor inspiré de la feuille.
Vers 1880. 150 / 200 €
- 20 *Médailillon de fleurs*
Eventail en application de dentelle composite.
Monture en nacre d'Orient. Bélière et gland.
Vers 1880.
10" ½ - 28,5 cm. (Acc. à la doublure.) 300 / 350 €
- 21 *Arcades fleuries*
Eventail, la feuille en dentelle de Chantilly noire.
Monture en écaille blonde. Chiffre LR ?
Signé au dos **Duvelleroy**.
Vers 1890.
12" - 32,5 cm. (Acc. à la bélière.) 500 / 600 €
- 22 *La gardeuse d'oies*
Eventail, la feuille en satin vert imprimé d'une gardeuse d'oies tricotent benoîtement appuyée contre un arbre.
Un entreprenant chasseur s'approche d'elle pour la courtiser et trois oies du troupeau défendent la vertu de leur gardienne.
Signé à droite **Lauronce**.
Bélière et gland.
Vers 1890.
11" - 29,5 cm. 100 / 120 €

- 23** *Le temps qui passe*
Eventail, la feuille en gaze peinte à la gouache. Une jeune femme, la poitrine dénudée, assise sur une nuée et drapée dans une grande écharpe, évolue dans l'air parmi les pétales de fleurs.
 Signé **Lasselaz**.
 Monture en nacre teintée rose.
 Bélière.
 Vers 1895
 12"-32,5 cm. (Taches.) **400/500 €**
- 24** **Eventail** en dentelle de Chantilly noire à décor de fleurs.
 Monture en écaille brune.
 Bélière.
 Fin XIX^e siècle.
 13"-35 cm. **200/250 €**
- 25** *Liseros et fleurs de pêcheurs*
Paire d'écrans en palmes dorées et peintes de sujets naturalistes.
 Extrême-Orient, fin XIX^e siècle.
 Hauteur: 40 cm. **100/150 €**
- 26** *L'amour en attente*
Eventail, la feuille en dentelle à motif de fleurs au point à l'aiguille. Au centre, dans un cartel, un amour assis, patiente en attendant le moment propice pour accomplir son œuvre.
 Monture en nacre haliotis.
 Bélière.
 Vers 1898.
 10"-27 cm.
 Dans un boîte recouverte de satin blanc. **300/400 €**
- 27** *Acanthes*
Eventail, la feuille en dentelle blanche à décor de feuillages.
 Monture en nacre d'Orient.
 Bélière et gland.
 Vers 1900.
 9"-24 cm. (Taches.)
 Dans une boîte. **250/300 €**
- 28** **Boîte à éventail** en bois gainé de maroquin bordeaux.
 Intérieur en velours. **50/60 €**
- 29** *La cour sur l'herbe*
Eventail brisé en os peint à la gouache type vernis Martin, à décor d'un cartel central représentant une scène galante.
 Vers 1900.
 6"-16 cm.
 Dans une boîte. **250/300 €**
- 30** **Eventail** en plumes d'autruches.
 Monture en écaille blonde.
 Important chiffre MJ (?) en argent incrusté de diamants taillés en roses.
 Vers 1900. **150/200 €**
- 31** **Eventail** en plumes d'autruches.
 Monture en écaille blonde. Chiffre MC en argent serti de diamants taillés en roses.
 Signé **Duvelleroy** au dos du panache.
 Bélière.
 Vers 1900. **150/200 €**

OBJETS DE VITRINE

- 32** **Face à main** en écaille blonde, avec couronne de comte en argent serti de roses.
 Fin du XIX^e siècle. (Acc.) **15/20 €**
- 33** *Poussin sortant de l'œuf*
 En or, agate, fluorite, calcédoine, et diamants.
 Travail de la Maison Cartier (Varangoz).
 Haut.: 5 cm.
 Paris, 1906.
Voir la reproduction ci-contre. **5 000/6 000 €**
Voir: G. Von Habsbourg, Fabergé Cartier. Rivaux à la cour des Tsars, Munich, éd. Hirmer, 2003, n° 656, p. 343.
- 34** *Portrait d'homme en buste en habit bleu portant la légion d'honneur.*
Miniature sur ivoire, dans un ovale en laiton et dans un cadre rectangulaire en bois.
 7,7 x 6 cm.
 Vers 1820. **250/300 €**
- 35** **Miniature ovale** d'enfant sur ivoire, dans un cadre en laiton.
 Début XIX^e siècle.
 6 x 4,7 cm.
Voir la reproduction p. 7. **200/250 €**



33

- 36** *Portrait de femme en buste portant une coiffe et une robe bleue.*
Miniature ronde sur ivoire dans un cadre en laiton.
 XIX^e siècle.
 3 x 3 cm.
Voir la reproduction p. 7. **80/100 €**



37 Broche en argent émaillée monogrammée en lettres or GL.
Début XIX^e siècle.
3,5 x 3 cm. 100 / 150 €

38 *Portrait d'homme en buste en habit bleu.*
Miniature sur ivoire dans un cadre circulaire en laiton.
Diamètre : 6,5 cm.
Vers 1820.
Voir la reproduction ci-dessus. 150 / 200 €

39 *Portrait de femme vue de profil, à l'antique.*
Miniature sur ivoire dans un cadre en laiton octogonal.
Fin XVIII^e siècle.
Voir la reproduction ci-dessus. 180 / 200 €

40 *Portrait d'homme en buste en habit marron et portant une perruque poudrée.*
Miniature sur ivoire dans un cadre en bronze à cheval postérieur.
Fin XVIII^e siècle.
4 x 3 cm.
Voir la reproduction ci-dessus. 200 / 250 €

41 *Portrait d'homme en buste en habit bleu et perruque poudrée portant une décoration. (Ordre de Saint-Louis?)*
Miniature ovale sur ivoire dans un cadre en laiton.
Au revers, cheveux.
Fin XVIII^e siècle.
Dans un cadre ovale en or.
Voir la reproduction ci-contre. 250 / 300 €

42 *Portrait d'homme de qualité en buste portant un habit bleu et rouge.*
Miniature sur vélin.
Fin XVII^e, début XVIII^e siècle.
3,5 x 3 cm.
Dans un cadre ovale en laiton. 200 / 300 €

43 *Portrait d'homme en buste en habit bleu et portant une perruque poudrée.*
Miniature sur ivoire.
Fin XVIII^e siècle.
Diamètre : 4 cm.
Dans un cadre rond en laiton.
Voir la reproduction ci-contre. 250 / 300 €

44 *Etui à aiguilles en pierre dure (stéatite?), l'intérieur en vermeil, la tête du bouchon incrustée d'une micro mosaïque.*
Italie, fin XVIII^e siècle. (Acc.)
Haut. : 6,5 cm.
Voir la reproduction ci-contre. 350 / 400 €

45 *Bracelet en cheveux tressés monté d'un médaillon émaillé entouré de cailloux du Rhin.*
Début XIX^e siècle.
Dimensions du médaillon : 4 x 3,5 cm.
Voir la reproduction ci-contre. 300 / 400 €

46 *La Vierge à l'Enfant*
Miniature sur porcelaine.
Dans un cadre ovale en laiton.
XIX^e siècle.
7 x 6 cm. 100 / 120 €

47 *Portrait d'homme de qualité en habit gris et perruque poudrée.*
Miniature sur ivoire.
Fin XVIII^e siècle
3 x 2,5 cm.
Dans un cadre ovale en laiton.
Voir la reproduction ci-dessus. 250 / 300 €

48 *La toilette au bord de l'eau*
Aquarelle sur papier.
Signé P. Madeline.
Fin XIX^e - XX^e siècle
Voir la reproduction ci-dessus. 300 / 400 €



49

49 Etui pour couteaux de mariage.

Argent bien complet de sa paire de couteaux et du fusil.

L'étui est composé de deux demi-coques en argent repoussé ornées de quatre figures allégoriques sur chaque face.

Sur une face, quatre vertus dont la Charité, l'Espérance, la Foi (?), la Tempérance ; et sur l'autre face, la Justice, la Prudence, l'Espérance et la Force.

Il est terminé par une boulerolle comportant une tête de séraphin, le col est orné d'une fraise et de deux rocailles. La plaquette de couverture est gravée.

Il dispose d'un système d'attache au dos.

Longueur: 21 cm.

Y sont insérés deux couteaux, à lames d'acier. Les manches en corne sont surmontés d'une mitre en argent ornée pour les couteaux d'un buste de séraphin postérieur. Le fusil dont la tige est non striée est d'un modèle très légèrement différent.

La mitre la plus longue présente des différences de gravures.

Longueur totale: 22 cm pour l'un et 21,5 cm pour l'autre.

Poids brut des pièces pesables: 140,66 g.

Près de la bélière, poinçon de Zurich, fin XVI^e - début XVII^e siècle.

(Légers acc. aux lames et échappement des manches, parties rapportées.)

Voir la reproduction ci-dessus.

8 000 / 12 000 €

N.B. :

Dans un but de confirmation, une analyse scientifique de cet objet a été effectuée par les laboratoires de l'Institut Lavoisier (CNRS, Université de Versailles). Elle prouve que le métal utilisé pour la fabrication de l'étui et des parties métalliques du manche de couteau, est un alliage imparfait largement antérieur à la seconde moitié du XIX^e siècle. Les ornements des deux manches de couteaux sont fondus dans de l'argent à 950 millièmes identique à la pièce de référence (un gobelet à liqueur 1900) analysé à la même occasion.

Le certificat du CNRS sera remis à l'acquéreur.

Les couteaux de mariage, toujours en paire, étaient un cadeau d'usage offert à la jeune mariée lors de sa prise de fonction de maîtresse de maison, attestant ainsi son statut social.

De rares exemples flamands en buis sculpté, généralement à décor des douze apôtres se trouvent dans plusieurs collections particulières dont la collection Hollander.

Les exemples anglais semblent plutôt contenus dans des étuis en tissus.

Les exemples suisses, de Zurich, sont en argent ou en plaquettes ajourées d'argent sur fond de cuir. Un exemplaire est conservé au musée national suisse de Zurich.

Voir: Y. de Riaz, Le livre des couteaux, Lausanne, éd. Edita, 1979, p. 15 et n° 104, 110, 156, 201, et 316.

ESTAMPES

- 50** **Albrecht DÜRER**
L'Ascension.
Pl. de la Petite Passion.
(Hollstein, Meder 159 ; Bartsch 50) 12,6 x 9,7 cm.
Bois. Epreuve du tirage avant le texte. Maintenu sur une bande de montage bord supérieur, reste de montage sur le bord droit au verso.
Coupée après le trait d'encadrement. **1 000 / 1 200 €**
- 51** **Albrecht DÜRER**
La Dame à cheval et le lansquenét.
(Hollstein, Meder 84 ; Strauss 18 semble c/d ; Bartsch 82) 10,2 x 7,2. Burin. Epreuve légèrement incomplète de quelques millimètres (rognée avant la marque du cuivre). Filigrane à la petite tête de bœuf (proche M. 79 ou Br. 15162-5). Infimes amincissements dans le bord gauche (irrégulièrement rogné sur une petite partie), très légères taches (ayant sans doute été lavée).
Restes de montage blanc au verso. **1 200 / 1 400 €**
- 52** **Félix TOURNACHON dit NADAR**
Le Panthéon de Nadar, à Paris chez l'auteur.
Imprimerie Lemercier.
(H. Béraldi p. 164.)
78,5 x 105 cm. Lithographie sur fond teinté.
Belle épreuve légèrement jaunie, quelques éraflures, petites rousseurs.
Quelques accidents dans les bonnes marges.
Cadre.
Nadar, d'abord caricaturiste dans de petits journaux, vit sa notoriété grandir et s'attela à partir de 1851 à un grand projet : Le Musée des Gloires Contemporaines.
Il rencontra alors tous les grands hommes du moment pour les dessiner, soit plus de 300 personnages, poètes, romanciers, historiens, journalistes, auteurs dramatiques, peintres, sculpteurs, musiciens compositeurs...
Pour aboutir à la réalisation du Panthéon de Nadar en quatre feuilles. **600 / 800 €**

DESSINS ET TABLEAUX ANCIENS

- 53** **Alexandre COLIN**
Portrait d'homme
Aquarelle gouachée.
Forme ovale.
24 x 18 cm.
Monogrammé et daté de 1839 en bas à droite.
- Héloïse COLIN**
Portrait de femme
Aquarelle et plume.
24 x 18 cm.
Signé et daté de 1839.
Inscriptions anciennes au verso. *la paire* **600 / 1 000 €**
- 54** **Ecole ALLEMANDE néoclassique.**
Paysage à Tivoli avec la villa de Mécène
Aquarelle.
27,5 x 37,5 cm.
Petites déchirures sur les bords. **800 / 1 000 €**
- 55** **Ecole SUISSE fin XVIII^e début XIX^e siècle.**
Cour de ferme animée.
Aquarelle, plume et encre noire.
15,2 x 21 cm. **200 / 300 €**
- 56** **Ecole FLAMANDE, fin XVII^e siècle - début XVIII^e siècle.**
Paysage animé
Crayon noir. (Quelques rousseurs).
27,8 x 22,8 cm. **300 / 400 €**
- 57** **Ecole FRANÇAISE, fin XVIII^e - début XIX^e siècle.**
Paysages de ruines animées
Aquarelle, plume et encre brune.
(Quelques taches, en l'état.)
21 x 26,2 cm *la paire* **200 / 300 €**
- 58** **Ecole FRANÇAISE (Genre du Premier quart du XVI^e siècle).**
1 - Portrait de femme
Plume et encre brune sur vélin. Collé sur panneau.
(Petits trous.)
Annoté à la plume au revers : "D^{lle} vandernoote épousa en 2^e noces Gaspard de Laureten. Et en eut 3 enfants".
20,5 x 14,5 cm.
2 - Portrait de Gaspard de Lauretan en armure et mains jointes.
Pierre noire sur papier.
Collé sur panneau.
(Taches et accidents.)
(Copie du XIX^e siècle vraisemblablement d'après un original familial.)
Annoté au revers à la plume et encre brune : "Il fit le voyage de Jérusalem pour avoir des enfants. Il en revint avec trois dont nous provenons".
20,5 x 14,5 cm. **300 / 400 €**
- 59** **Ecole FRANÇAISE du XVIII^e siècle**
Jeune enfant au ruban bleu
Pastel.
48 x 37 cm.
cadre bois doré. **400 / 600 €**



60

60 JIMENEZ (ou Ximenez) Juan - Actif en Aragon vers 1500 - 1505.

Le Christ au tombeau entre deux anges.

La Vierge et saint Jean l'Évangéliste.

Trois panneaux de retable rectangulaire, sans cadre. Peinture à l'œuf et fonds d'or sur panneaux de bois résineux.

Le Christ au tombeau

Haut. : 55,5 cm - Larg. : 37,8 cm. (Panneau central.)

La Vierge et saint Jean

Haut. : 56 - Larg. : 35,6 cm. (Chaque panneau.)

Provenance: 1 - Toulouse, Chapelle du couvent des Carmes jusqu'à la démolition de cette chapelle au XIX^e siècle ;

2 - Collection particulière, Toulouse ;

3 - Vente Toulouse, Hôtel Saint - Georges, 9 novembre 1991. (Comme Jean Verrhoein.)

Bibliographie: R. Mesuret, "Les Primitifs du Languedoc, essai de catalogue, Gazette des Beaux-Arts, janvier 1965, pp. 12 - 13, n° 38. (Repr. le Christ seulement.) (Comme œuvre germanique vers 1450.)

Etat: Les trois panneaux autrefois joints ont été détachés les uns des autres ; ils ont perdu la moulure de leur cadre dont il ne reste que la trace repeinte en bleu plus tardivement, badigeon actuellement lacunaire.

Les panneaux ont été amincis au revers et coupés dans les parties supérieures et inférieures, ainsi que sur les côtés effaçant toute trace éventuelle d'articulation.

Surface picturale: accidents, manques et restaurations visibles (repeints principaux dans les bords du tombeau, le manteau de la Vierge et les revers des manteaux des anges).

Fonds d'or et poinçons des auréoles d'origine. Les personnages debout sont vus de trois - quarts, la Vierge et saint Jean les mains jointes adorant le Christ central. Celui-ci, la tête couronnée d'épines et auréolé du nimbe crucifère est représenté mort, les yeux clos, mais soutenu dans le tombeau par deux anges dont celui de gauche regarde couler le sang s'échappant de la plaie du Sauveur dans un calice placé au premier plan. A l'arrière plan se détachent les "Arma Christi" symboles de la Passion. Bien que toute trace de fixation des panneaux ait disparu, la similitude des mesures, de l'ornementation et du dessin des arcades surbaissées en accolade attestent l'appartenance de ces trois panneaux à un même ensemble ; il est vraisemblable qu'il s'agit ici d'éléments d'une prédelle de retable formant peut-être tabernacle dont les autres panneaux ont disparu tel l'exemple attribué à l'entourage de Miguel Jimenez (Musée National de Stockholm NM.2559 - 2563 ; cf. J. Knörle et J. Rothlind, "Examination of a Spanish work of art in course of restoration and its results" National Museum Bulletin Stockholm 1999, p. 81 - 86). Il faut rendre ces trois panneaux à Juan Jimenez, l'un des fils de Miguel Jimenez (1462 - 1505) associé de son père dans le retable de la collégiale de Tamarite de Litera (Huesca) documenté par un contrat daté du 11 août 1500 ; l'œuvre devait être terminée en mars 1503. Des nombreux panneaux constituant cette œuvre disparue R. C. Post (History of Spanish Painting, Cambridge 1941, Vol VIII, 1, p. 80 et sq.) a attribué à Juan Jimenez la Flagellation (fig. 30) et le Saint Michel (aujourd'hui à Philadelphie, Jonhson Collection) (op. cit., fig. 31). A ces deux uniques œuvres de ce peintre actuellement connues par des photographies, l'historien américain ajoute un Christ au tombeau (Saragosse, collection De pano (op. cit, fig. 32) réplique quasi exacte de notre panneau central ; on notera également les similitudes de ce dernier avec le Saint Michel cité. Le style de Juan Jimenez se démarque de celui de son père Miguel - par exemple la Piéta signée et daté de 1470 de la collection Lanckoronski (cf. Post, op. cit, fig. 27) par une impression plus grande de calme et de douceur tant dans les expressions que dans le traitement de la ligne. C'est ce que nous constatons dans les trois panneaux en question ici.

Madame Claudie Ressort que nous remercions, confirme cette attribution (communication orale).

Sur le retable de Tamarite de Litera, cf. J. Camon Aznar in Summa Artis, Vol. XXII, p. 513 - 515) ; J. Gudiol, Pintura medieval en Aragon, Saragosse 1971, p. 63 ; F. Balaguer, "El antiguo retable mayor de la Colegiata de Tamarite y el pintor Miguel de Larraz" "in Revista Aragon, n° 214, Saragosse 1971".

Ce tableau est présenté conjointement par Monsieur Patrice Dubois et par le Cabinet Turquin-Mauduit-Etienne.

100 000 / 120 000 €



61
Fermé



61
Ouvert

- 61** **MEMLING Hans (d'après)**
1425 / 1440 - Bruges 1494
Triptyque de l'Adoration des Mages
Elément central: *L'Adoration des Mages*
Huile sur cuivre.
47 x 56,5 cm.
Volet droit: *La Présentation de l'Enfant Jésus au Temple*
Revers: *Sainte Véronique présentant le voile de la Sainte Face*
47,5 x 24,5 cm.
Volet gauche: *La Nativité*
Revers: *Saint Jean-Baptiste*
Huile sur cuivre.
Copie vraisemblablement du début du XX^e siècle du triptyque dit de Jan Floreins (1479), du nom de son commanditaire, conservé au musée Memling de l'Hôpital Saint-Jean de Bruges. Jan Floreins, alias Vander Rijst, frère profès de l'hôpital Saint-Jean, s'est fait représenter sur le panneau central, agenouillé en prière derrière le muret de briques (Voir: Dirk De Vos, Hans Memling, n° 32. Fonds Mercator 1994).
Voir la reproduction ci-dessous. **6 000 / 8 000 €**

- 62** **CALCAR Jan Stephan von (d'après)**
Calcar (Clèves) vers 1510 - Naples vers 1546
Portrait de Melchior von Brausweiler (1514 - 1569)
Huile sur toile. (Accident en haut à droite ; deux petites pièces de renfort au revers.)
Haut. : 105 - Larg. : 82 cm.
Copie du XIX^e siècle du portrait (1540) du fils du bourgmestre de Cologne, à l'âge de 26 ans, conservé au musée du Louvre. (Cf. Jean Habert, Le portrait de Melchior von Brauweiler par Calcar, Revue du Louvre, juin 1999, p. 70 et suivantes.) **600 / 800 €**

- 63** **Ecole FLAMANDE, vers 1600**
Le Christ en croix entre la Vierge et saint-Jean
Huile sur cuivre.
Haut. : 17,8 - Larg. : 14 cm.
Cadre en bois noirci de style Renaissance à colonnettes et fronton brisé, avec des incrustations de pierres.
Provenance: Ancienne collection Alphonse Michaud (1877). **800 / 1 200 €**

- 64** **CORTONE Pierre de, Pietro da Cortona (d'après)**
Cortone 1596 - Rome 1669
La Scène de Senofonte à Diane.
Tempéra sur panneau.
Haut. : 34,8 - Larg. : 54,8 cm.
D'après une composition de Pierre de Cortone autrefois dans les collections Barberini et aujourd'hui disparue (Cf. Catalogue de l'exposition: Pietro da Cortona ; Pietro da Cortona per i Barberini, n° 60, p. 82. - Rome 1997).
Voir la reproduction ci-dessous. **2 000 / 2 500 €**



64

- 65** **Dans le goût de Nicolas POUSSIN**
Deux femmes voilées, les mains jointes.
Toile.
73 x 54 cm.
Restaurations. **400 / 600 €**

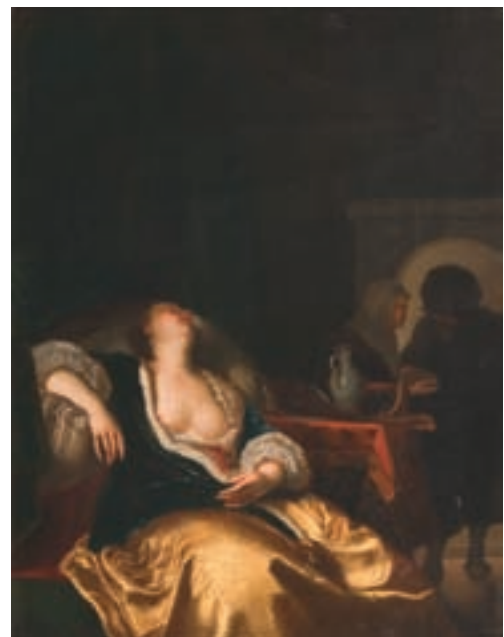
- 66** **Ecole ESPAGNOLE du XVII^e siècle**
Sainte Agnès
Toile.
61,5 x 48 cm.
Restaurations.
Sans cadre. **600 / 800 €**

- 67** **SASSOFERRATO Giovanni Battista Salvi dit (Ecole de)**
1609 - 1685
La Vierge aux mains jointes
Huile sur panneau de forme ovale. (Petits éclats.)
Annoté au revers: "Le tableau provient de la famille Foureaud (Charmes ou Bayou)".
Haut. : 32 - Larg. : 25 cm.
Cadre en bois sculpté et doré à décor de feuillages et de fleurettes. (Accidents.) **600 / 800 €**



72

- 68** Ecole ITALIENNE du XVII^e siècle
Marie Madeleine
 Toile.
 73 x 59 cm. 2 000 / 3 000 €
- 69** Attribué à Giovanni Bernardo CARBONE
 (1614 - 1683)
Portrait d'un homme tenant une lettre dans un ovale peint
 Toile.
 101,5 x 90 cm.
 Manques.
 Sans cadre. 1 500 / 2 000 €
- 70** Ecole ITALIENNE du XVII^e siècle, suiveur de SASSOFERRATO
Vierge les mains jointes
 Toile.
 41 x 31 cm.
 Restaurations. 600 / 800 €
- 71** MIERIS Franz van (Ecole de)
 Leyde 1635 - 1681
La courtisane endormie
 Huile sur toile.
 Haut. : 28,5 - Larg. : 23 cm.
 Cadre en bois sculpté et doré à décor de fleurs et de feuillages.
 D'après le tableau de Frans van Mieris l'Ancien, de dimensions voisines, conservée au musée des Offices à Florence.
 (Huile sur cuivre 27,5 x 22,5 cm.)
 Une ancienne copie sur bois (27 x 22 cm) appartient au musée de Lyon (Cf. Valérie Lavergne - Durey & Hans Buys, Catalogue sommaire illustré des peintures du musée de Lyon, Tome 1, Ecoles Etrangères, reproduit - RMN 1993.)
 Voir la reproduction ci-contre. 1 500 / 2 500 €
- 72** Attribué à Kasper van EYCK
 (1613 - 1673)
Pêcheurs de crevettes devant des navires près d'une côte rocheuse
 Panneau de chêne, trois planches, renforcé.
 47,5 x 71 cm.
 (Restaurations et soulèvements.)
 Voir la reproduction ci-dessus. 6 000 / 8 000 €
- 73** Attribué à Jan Albertsz ROOTIUS
 (1615 - 1674)
Nature morte au panier de fruits, crustacés et melon sur une table
 Toile.
 41,5 x 55,5 cm.
 Provenance : vente Sotheby's, Londres, 3 avril 1985, n° 234 reproduit. 5 000 / 7 000 €



71



74

- | | | | |
|---|--------------------------|--|------------------------|
| <p>74 Attribué à Frans FRANCKEN III
(1607 - 1667)
<i>Le martyre de saint André</i>
Cuivre.
51 x 65 cm.
Provenance: vente Sotheby's, New York, 20 novembre 1980,
n° 28 (Frans Francken II).
<i>Voir la reproduction ci-dessus</i></p> | <p>13 000 / 15 000 €</p> | <p>80 Ecole FRANCAISE du XVII^e siècle, suiveur de Pierre
MIGNARD
<i>Portrait de femme en Marie Madeleine</i>
Toile.
32 x 41 cm.
Restauration.
Cadre.</p> | <p>800 / 900 €</p> |
| <p>75 Ecole FLAMANDE du XVII^e siècle
<i>L'éducation de la Vierge</i>
Cuivre.
23 x 17,5 cm.
Petits manques.</p> | <p>400 / 600 €</p> | <p>81 Ecole FRANCAISE vers 1680, entourage de Antoine
Pierre PATEL
<i>Ruines antiques dominant un paysage de rivière.</i>
<i>Paysage panoramique.</i>
Paire de toiles.
34 x 45 cm.
Restaurations.</p> | <p>2 000 / 3 000 €</p> |
| <p>76 Ecole FLAMANDE du XVII^e siècle
<i>Sainte Cécile</i>
Cuivre.
16 x 13 cm.</p> | <p>300 / 400 €</p> | <p>82 Ecole FRANCAISE du XVII^e siècle, entourage de
François de TROY
<i>Portrait présumé de Marie Anne Christine de Bavière,</i>
<i>dauphine de France (1660 - 1690)</i>
Toile ovale.
68 x 54 cm.
Restaurations.</p> | <p>1 500 / 2 000 €</p> |
| <p>77 Ecole ITALIENNE du XVII^e siècle
<i>Vierge à l'Enfant au panier de fruits</i>
Cuivre.
24,5 x 20,5 cm.
Restaurations.
Sans cadre.</p> | <p>400 / 600 €</p> | <p>83 Ecole FRANCAISE du XIX^e siècle
<i>Portrait de gentilhomme à la redingote marron</i>
Toile.
72 x 58,5 cm.
Restaurations.
Sans cadre.</p> | <p>150 / 200 €</p> |
| <p>78 Attribué à Pieter van LINT
(1609 - 1690)
<i>Vierge à l'Enfant tenant une pomme</i>
Panneau de chêne parqueté.
37 x 27,5 cm.
Restaurations.</p> | <p>1 500 / 2 000 €</p> | <p>84 MARTINUS DE LA COURT
(1640 - 1710)
<i>Le repos de la famille du paysan près de son troupeau</i>
Panneau de chêne.
20,5 x 27,5 cm.
Signé en bas à droite MD Court.</p> | <p>1 600 / 1 800 €</p> |
| <p>79 Ecole ITALIENNE du XVII^e siècle
<i>Portrait d'une jeune femme en robe verte</i>
Cuivre de forme ovale.
12 x 9,5 cm.
Restaurations.</p> | <p>300 / 400 €</p> | | |

- 85** Ecole HOLLANDAISE du XVII^e siècle
Paysage avec cavalier et soldat dans un défilé.
 Sanguine et lavis de brun. Filet d'encadrement à la plume.
 Haut. : 28 - Larg. : 20,5 cm. **200/300 €**



92

- 92** SEEKATZ Johann Konrad
 Gründstadt 1719 - Darmstadt 1768
Violoniste et villageois sous un chêne devant un cabaret de campagne
 Huile sur toile.
 Sur le châssis une ancienne inscription en lettres capitales à l'encre noire :
 "Par Dietrick/ En 1772" et à la plume sur la traverse inférieure : "Cabinet de M^{me} de Villers".
 Haut. : 35 - Larg. : 29,5 cm.
 A comparer avec le voleur d'œuf (Toile 43x33 cm) de Johan Kornrad Seekatz du musée de Darmstadt dans lequel se retrouve un groupe de villageois devant la même mesure (Cf. Frankfurter Galerei zur zeit des jungen Goethe, Städtlichen Kunstinstitut Francfort aim Main, n° 41, p. 78-1992).
 Voir la reproduction ci-dessus. **4 000 / 5 000 €**

86

- 86** LANCRET Nicolas (Ecole de)
 Paris 1690 - id. ; 1743
Les Amours du bocage
 Huile sur toile. (Rentoilage ; petites restaurations.)
 Au revers le cachet des Douanes Françaises.
 Haut. : 48 - Larg. : 58,5 cm.
 Voir la reproduction ci-dessus **3 500 / 4 500 €**

- 87** Ecole FRANCAISE vers 1720.
Portrait d'un clerc
 Toile.
 70 x 58 cm.
 Restaurations.
 Sans cadre. **500 / 700 €**

- 88** Attribué à Louis Joseph LE LORRAIN
 (1715 - 1759)
Vierge à l'Enfant
 Toile.
 22,5 x 16 cm.
 Voir la reproduction ci-contre. **800 / 1 200 €**

- 89** Ecole FRANCAISE du XVIII^e siècle, suiveur de Pierre GOBERT.
Portrait de Louis XV
 Sur sa toile et son châssis d'origine.
 39,5 x 31 cm.
 Petits manques. **1 000 / 1 200 €**

- 90** Ecole VENITIENNE du XVIII^e siècle.
Portrait de dame de qualité
 Huile sur toile.
 59,5 x 43 cm. **3 500 / 4 000 €**

- 91** Ecole FRANCAISE du XVIII^e siècle
Portrait de gentilhomme
 Huile sur toile.
 54,5 x 45,5 cm. **1 200 / 1 500 €**

88



- 93** Attribué à Giacomo NANI
(1701 - 1770)
Bouquet de fleurs dans un vase près d'une fontaine animée de cygnes
Panneau.
36 x 45,5 cm. 2 000 / 3 000 €
- 94** Ecole FRANCAISE du XVIII^e siècle
Portrait d'un ecclésiastique
Toile.
80 x 65,5 cm.
Restaurations.
Sans cadre. 400 / 600 €
- 95** Ecole FRANCAISE, premier tiers du XVIII^e siècle
1 - La Jeune bacchante à la flute ou l'Allégorie du Printemps
Huile sur toile.
Haut. : 48 - Larg. : 37,6 cm.
2 - La Jeune bacchante aux cymbales ou l'Allégorie de l'Automne.
Huile sur toile.
Haut. : 74,5 - Larg. : 38,5 cm. 3 000 / 4 000 €
- 96** Ecole FRANCAISE du XVIII^e siècle, suiveur de Charles de la FOSSE
Le Christ chez Marthe et Marie
Toile.
34 x 42,5 cm.
Sans cadre. 1 200 / 1 300 €
- 97** Attribué à Marianne LOIR
(Active à Paris au XVIII^e siècle)
Portrait de femme tenant une partition de musique
Toile.
80,5 x 64,5 cm.
(Soulèvements et petits manques.) 1 500 / 2 000 €
- 98** Ecole FRANCAISE du XVIII^e siècle
Le mari surpris
Huile sur cuivre de forme ovale. (Petites lacunes.)
Haut. : 12,3 - Larg. : 9,6 cm.
Cadre ancien en bois sculpté et doré à décor de fleurettes.
(Accidents.) 300 / 500 €
- 99** Attribué à CREPIN D'ORLEANS
(actif au XVIII^e siècle)
Cascade dans un paysage
Panneau de noyer, une planche, non parqueté.
20,5 x 27,5 cm.
Sans cadre. 600 / 800 €
- 100** Ecole FRANCAISE du XVIII^e siècle
Daphnis et Chloé
Toile.
40 x 30,5 cm.
Provenance : Collection de la duchesse de Denia.
(D'après une étiquette au revers.) 1 200 / 1 500 €
- 101** Attribué à Henri Pierre DANLOUX
(1753 - 1809)
Portrait de femme au bonnet de dentelles orné d'un nœud bleu
Toile de forme ovale.
54 x 45 cm.
Dans un cadre en bois sculpté et doré, travail français d'époque Louis XVI. 2 500 / 3 000 €
- 102** Ecole ALSACIENNE vers 1790
Portrait de Madame Pflieger
Toile de forme octogonale.
57 x 46,5 cm. 500 / 700 €
- 103** Attribué à Jean Baptiste CHARPENTIER
(1728 - 1806)
Scène de marché
Toile marouflée sur panneau.
28 x 21,5 cm.
(Restaurations.)
Dans un cadre en bois sculpté et doré, travail français du XVII^e siècle.
Il s'agirait d'une esquisse pour le tableau du Salon de 1799. 1 500 / 2 000 €
- 104** Attribué à Philippe BUDELLOT
(Actif entre 1793 et 1841)
Militaire menant un convoi
Sur sa toile d'origine.
32,5 x 40,5 cm. 1 000 / 1 500 €
- 105** Ecole FRANCAISE vers 1825, entourage du BARON GERARD
Portrait de général dans un paysage
Papier maroufflé sur toile, esquisse.
34 x 24 cm.
Sans cadre. 300 / 500 €
- 106** Ecole ITALIENNE du XIX^e siècle, dans le goût de Paolo VENEZIANO
Vierge à l'Enfant
Panneau.
25 x 8,5 cm.
(Manques.) 150 / 200 €
- 107** Ecole ITALIENNE du XIX^e siècle, suiveur du CORREGGE
Mariage mystique de Sainte Catherine
Toile.
145 x 100 cm.
Restaurations.
Sans cadre. 400 / 600 €
- 108** Ecole FRANCAISE du XIX^e siècle, dans le goût de Jean-François SCHALL
Allégorie de l'été
Allégorie de l'automne
Paire de panneaux.
19 x 24,5 cm. 300 / 500 €

- 109** Ecole ITALIENNE du XIX^e siècle, dans le goût de Pierfrancesco CITTADINI
Jeune fille tenant des fleurs dans les mains
 Toile.
 46,5 x 35,5 cm.
 Sans cadre. **400 / 600 €**
- 110** Ecole ESPAGNOLE du XIX^e siècle, dans le goût de Luis de MORALES
Vierge à l'enfant.
 Toile.
 65 x 48 cm.
 Restaurations. **400 / 500 €**
- 111** Ecole FRANCAISE du XIX^e siècle
Portrait de jeune homme en gilet brodé
 Toile.
 55,5 x 46 cm.
 Restaurations.
 Sans cadre. **150 / 200 €**
- 112** CHAPLIN Arthur
 Jouy-en-Josas, 1869 - 1935
L'Automne perd ses clartés
 Grande page d'enluminure symboliste ornant le texte d'un poème en prose.
 Plume, encre noire, gouache de couleurs et gouache dorée sur vélin.
 (Petites piqûres et petits trous dans les marges.)
 Annoté en bas à droite à l'encre noire: "L'Automne composé par Henry Comte Greffulhe, dédié à Elisabeth Comtesse Greffulhe, née Caraman Chimay / Paris 1917".

Signé et daté en bas à droite *A Chaplin 1917*.
 Haut.: 56,5 - Larg.: 39 cm.
 Fille de Joseph Riquet de Caraman (1836), prince de Chimay, et de la princesse Marie de Montesquiou - Fezensac, Elisabeth de Caraman (1860 - 1952) épousa en 1878 le comte Henry Greffulhe. Figure majeure de la société mondaine de son temps, lié aux plus importants compositeurs d'alors (Liszt, Wagner, Fauré), elle fut l'un des modèles de Marcel Proust pour la duchesse de Guermantes. **600 / 800 €**

- 113** CHAPLIN Arthur
 Jouy-en-Josas, 1869 - 1935
Les caresses des yeux
 Grande page d'enluminure symboliste ornant le texte d'un poème en prose.
 Plume, encre noire, gouache de couleurs et gouache dorée sur vélin.
 (Petites piqûres et petits trous dans les marges.)
 Annoté en bas à gauche à l'encre noire: "Composé par Henry Comte Greffulhe, dédié à Elisabeth Comtesse Greffulhe, née Caraman Chimay / Paris 1918".
 Signé et daté en bas à gauche *A Chaplin 1918*.
 Haut.: 56,5 - Larg.: 39 cm. **600 / 800 €**
- 114** Ecole FRANCAISE du XIX^e siècle
Paysage de l'Île de Vaux, près d'Auvers sur Oise.
 Huile sur panneau.
 15,8 x 41 cm.
 Etiquette au dos Arthur Tooth & sons, Bd des capucines et n° 22. **1 500 / 2 000 €**

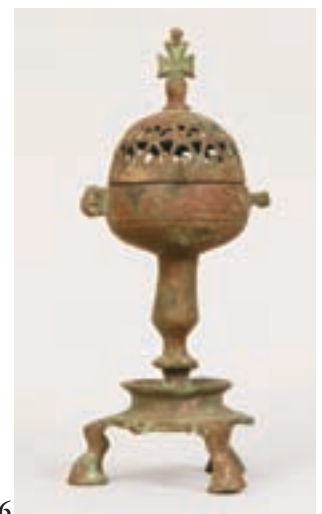
ARCHEOLOGIE



115

- 115** Statuette acéphale représentant une femme debout vêtue d'un chiton plissé couvert de l'himation.
 La base rectangulaire est gravée de deux lignes en caractères grecs.
 Marbre blanc. Dépôt de calcaire.
 Lacunes visibles.
Fin de l'Epoque Hellénistique.
 Haut.: 45 cm.
Voir la reproduction ci-contre. **5 000 / 7 000 €**

- 116** Encensoir reposant sur une base tripode, à réceptacle hémisphérique fermé par un couvercle ajouré surmonté d'une croix.
 Bronze.
 Oxydation, petites lacunes, très belle conservation.
Art Byzantin, VI^e - VIII^e siècle.
 Haut.: 26 cm.
500 / 700 €
Voir la reproduction ci-contre.



116



117

- 117** Askos monumental. Il est à panse sphérique, orné à l'avant d'une applique représentant le visage de la Gorgone ailée dont les cheveux sont mêlés à deux têtes de serpent, et à l'arrière d'une applique représentant également la Gorgone, les cheveux épars ; il est surmonté de trois goulots supportant chacun une statuette de Victoire ailée, une entièrement drapée, les deux autres appuyées sur un pilier, les jambes enveloppées dans une draperie.
Terre cuite, engobe blanc et traces de pigments.
Restaurations.
Grande Grèce, Canossa, IV^e - III^e siècle av. J.-C.
Haut. totale : 61 cm.
Provenance : Nina Borowski.

4 000 / 5 000 €

Voir la reproduction ci-dessus.

- 118** Lécythe à vernis noir.
Terre cuite vernissée noir.
Décor moderne.
Grande Grèce, Gnathia, IV^e - III^e siècle av. J.-C.
Haut. : 15 cm.
Provenance : Nina Borowski.

80 / 100 €

- 119** Groupe représentant une ménade dansant accompagnée d'un acteur. La jeune femme, vêtue de l'himation et du chiton, est enlacée par un homme, vêtu d'une tunique courte, le visage couvert par un masque de théâtre.
Terre cuite, engobe et traces de pigments.
Lacunes et cassures visibles.
Grande Grèce, Canossa, III^e siècle av. J.-C.
Haut. : 18,5 cm.
Provenance : Nina Borowski.
Reproduit dans "Architectural Digest", décembre 1982.
Voir la reproduction ci-contre.

1 000 / 1 500 €

- 120** Statuette fragmentaire représentant la déesse Vénus accompagnée d'un Eros debout dans son dos appuyé sur son épaule gauche.
Marbre blanc.
Fragment.
Proche-Orient, Epoque Romaine, II^e - III^e siècle.
Haut. : 7,8 cm.
Provenance : Nina Borowski.

80 / 100 €

- 121** Statuette représentant un enfant debout sur une base circulaire. Il est vêtu d'un long manteau à capuchon lui couvrant la tête.
Terre cuite.
Belle conservation.
Béotie (?), Epoque Hellénistique, III^e siècle av. J.-C.
Haut. : 17 cm.
Provenance : Nina Borowski.
Voir la reproduction ci-dessous.

300 / 400 €

- 122** Antéfixe représentant le visage d'une jeune femme, les cheveux couverts d'un voile.
Terre cuite.
Lacune à la base.
Art Grec, V^e siècle av. J.-C.
Haut. : 13 cm.
Provenance : Nina Borowski.

100 / 150 €

- 123** Lot composé de deux statuettes représentant une colombe et la tête d'un chien. (2 objets).
Terre cuite et engobe.
Lacunes et restaurations.
Canossa, III^e siècle av. J.-C. et Epoque Romaine.
Longueur : 8,5 et 10 cm.
Provenance (colombe) : Nina Borowski.

150 / 200 €

- 124** Lot composé de trois têtes de personnages, de deux lampes à huile, d'un vase et d'un lacrymatoire. (7 objets).
Terre cuite.
Bassin Méditerranéen, Epoque Hellénistique, Romaine et Byzantine.
Dim. : de 3,5 à 15,5 cm.

150 / 200 €



119

121



125

- 125 Grande amphore** décorée en relief de plusieurs registres superposés de sphinges ailés et de masques humains.
 Terre cuite en bouclero nero.
 Cassures et restaurations.
Art Etrusque, VII^e - VI^e siècle av. J.-C.
 Haut. : 58 cm.
Voir la reproduction ci-dessus.

1 000 / 1 200 €

- 126 Statuette** représentant un bélier allongé sur une base rectangulaire.
 Terre cuite.
 Belle conservation.
Art Hellénistique, III^e - II^e siècle av. J.-C.
 Longueur : 9,5 cm.
Provenance : Nina Borowski.

100 / 150 €



127

- 127 Cratère à figures rouges.** La face A est peinte d'une scène représentant une femme drapée tenant une situle, encadrée de deux jeunes hommes nus tenant des plateaux et un trépied. La face B est peinte de trois jeunes hommes drapés en conversation.
 Terre cuite vernissée noir et rehauts de peinture blanche. Quelques écailles de vernis, très belle conservation.
Grande Grèce, Art Grec, IV^e siècle av. J.-C.
 Haut. : 30 cm.
Voir la reproduction ci-dessus.

2 500 / 3 000 €

ART ISLAMIQUE

- 128 Plat** en faïence décoré en émaux bleus et verts et engobe rouge sur fond blanc d'œillets et de tulipes aux tiges entrelacées.
 Bord rodé et égrenures à la base.
Iznik, art ottoman, XVI^e - XVII^e siècle.
 Diamètre : 26,3 cm.

1 000 / 1 200 €

ART AFRICAIN

- 129 Masque de cérémonie** en bois sculpté et partiellement peint.
Provenance : ce masque a été collecté dans les années 1920 sur place par le docteur BROUSTE, en poste au Gabon à cette époque.
Punu, Gabon
 Haut. : 27 cm.
Voir la reproduction ci-contre.

2 000 / 3 000 €



129

ARTS DÉCORATIFS DU XX^e SIECLE



130



130 Cristallerie Emile GALLÉ (1846-1904)

Vase à haut col cylindrique sur une base sphérique en verre moucheté violet et jaune vif à décor gravé, émaillé au naturel souligné d'or (usures) et verre appliqué d'une orchidée. Signé sous la base: "cristallerie émile gallé modèle et décor (?) déposé"

Vers 1880.

Haut. : 30 cm.

Voir la reproduction ci-dessus.

1 500 / 2 000 €

131 GALLÉ

Boîte à poudre en verre multicouche à décor dégagé à l'acide d'une frise de fleurs épanouies violine sur fond jaune.

Diam. : 12 cm.

Voir la reproduction ci-dessus à droite.

300 / 400 €

132 DELATTE

Broc en "verre de jade" orange et brun.

Signé sur la panse.

Haut. : 26 cm.

400 / 500 €

133 DAUM

Vase rouleau à embouchure évasée, verre triplé, décors de paysage lacustre au soleil couchant.

Signé DAUM Nancy dégagé à l'acide sur la panse.

Haut. : 33,5 cm - Diam. : 13,5 cm.

1 000 / 1 500 €

134 DAUM

Grand vase balustre en verre marmoréen orangé à décor dégagé à l'acide d'un paysage lacustre vert.

Signé en camée.

Numéroté sous la base 63377 Ba-

Haut. : 53 cm.

1 500 / 2 000 €

135 LE VERRE FRANÇAIS

Broc en verre marmoréen orangé-vert à décor dégagé de fleurs tombantes marbré brun, signé.

Haut. : 27,5 cm.

400 / 600 €

136 SCHNEIDER

Paire de hauts vases resserrés en partie haute en verre rose à marbrures jaunes et brunes sur une base appliquée en verre marmoréen violet. Signé sur la base.

Haut. : 44 cm.

600 / 800 €

137 Alexandre MARTY (1876-1943) à Limoges

Deux vases miniatures en métal émaillé, l'un de forme balustre émaillé bleu marine à coulure bleu ciel et jaune, l'autre de corps cylindrique sur base écrasée aubergine. Signés et situés.

Hauteurs respectives : 9 et 7,2 cm.

Voir la reproduction ci-dessus.

300 / 600 €

138 R. LALIQUE

Partie de service de table en cristal "Haguenau" créé en 1924, non continué après 1947.

Comprenant : 6 coupes à champagne, 3 verres à eau, 6 verres à bordeaux et 3 verres à bourgogne.

Signés Lalique.

Bibliographie : F. Marcilhac, Catalogue Raisonné, p. 829.

600 / 800 €

139 René LALIQUE (1860-1945)

Rare vase "Danaïdes" en verre pressé moulé opalescent.

Haut. : 18,5 cm.

Créé en 1926.

Signé "R. Lalique France" et "n° 972".

Bibliographie : F. Marcilhac, Catalogue Raisonné, p. 433.

600 / 800 €

140 René LALIQUE (1860-1945)

Broche "Deux aigles".

En verre moulé-pressé transparent sur paillon violet.

Monture en métal doré avec son épingle.

Signée sur la monture "Lalique" et poinçon carré de maître orfèvre.

Long. : 10 cm.

Bibliographie : F. Marcilhac, catalogue raisonné, 1994 n° 1393, reproduit p. 549.

Voir la reproduction ci-dessus.

400 / 600 €

- 141 René LALIQUE (1869 - 1945)**
Boîte de toilette "Enfants" en verre moulé-pressé.
 Signé, modèle créé en 1931.
 Haut. : 10 cm.
 Bibliographie: F.Marcilhac, catalogue raisonné, numéro 610,
 p.345.
 (Eclats.) 130/150 €
- 142 René LALIQUE (1869 - 1945)**
Saladier, modèle "Pissenlit"
 Signé en relief. 160/180 €
- 143 Attribué à LALIQUE, non signé.**
"L'ORIGAN", lot de trois flacons en verre pressé moulé
 (troisième cassée) et deux bouchons.
 Haut. : 27 cm. 700/900 €
- 144 DELATTE**
 Vase de forme balustre en verre doublé violet, à décor de
 grosseilliers dégagé à l'acide,
 signé sur la panse Delatte à Nancy.
 Haut. : 15,5 cm. 200/250 €
- 145 Julien VIARD (1883 - 1938)**
Boîte en verre moulé pressé à décor géométrique décoré
 d'une prise en forme de personnage assis.
 Vers 1920.
 (Eclat.)
 Haut. : 8 cm. 160/200 €
- 146 LOETZ**
Cendrier circulaire à bord ourlé en verre givré appliqué de
 résille aubergine.
 Haut. : 6 cm - Diam. : 16 cm. 100/150 €
- 147 Grande coupe** circulaire en verre opalescent à corps à large
 bord évasé.
 Modèle de DAUM.
 Non signé.
 Haut. : 10 cm - Diam. : 41 cm. 350/400 €
- 148 MULLER Frères à Lunéville**
Vase double gourde en verre moulé pressé à décor de rosaces
 géométriques.
 Haut. : 25 cm. 180/220 €
- 149 Emile A. SEGUY**
Rose dans un vase
 Aquarelle sur papier avec rehauts de gouache.
 Encadrement en bois mouluré et sculpté d'une rose.
 39 x 29 cm. 500/800 €
- 150 Tête d'aigle**
 Pied de lampe zoomorphe en métal argenté.
 Haut. : 23 cm. 250/350 €
- 151 Cendrier** en verre imitant la malachite.
 Haut. : 6 cm - Diam. : 18 cm.
 (Eclats.) 200/300 €
- 152 Maurice MARINOT**
Petit vase en verre bullé jaune.
 Inscrit au catalogue raisonné de Florence Marinot.
 Haut. : 12 cm.
 Porte l'étiquette FM 88. 300/500 €
- 153 Maurice MARINOT**
Eaubonne
 Deux encres et lavis d'encres sur papier, situées,
 monogrammées et datées 1951.
 21 x 27 cm chaque. 70/90 €
- 154 Maurice MARINOT**
Eaubonne - Le jardin du docteur Massoulard
 Encre et lavis d'encre sur papier, située et datée 3 Octobre 53.
 Marqué du cachet Atelier Marinot.
 36 x 27 cm. 80/100 €
- 155 Maurice MARINOT**
Nature morte dans l'atelier du docteur Massoulard
 Encre et lavis d'encre sur papier, rehaut de gouache blanc,
 située et datée 1953. Marqué du cachet Atelier Marinot.
 31 x 50 cm. 70/90 €
- 156 Maurice MARINOT**
Coupe à fruit sur piedouche en verre transparent bullé à
 bord ourlé en verre bleu nuit.
 Etiquette de Florence Marinot n° 23.9.
 Haut. : 8,5 cm - Diam. : 22 cm. 500/700 €
- 157 Maurice MARINOT**
Pendentif ovale en verre bullé à décor d'un ballon transpercé
 d'une flèche anciennement émaillé. Monogrammé "mm"
 Haut. : 7,5 cm. 40/60 €
- 158 G. BAILLY**
Coupelle chrysléphantine représentant un clown et son cercle.
 Signé sur le rebord.
 Diam. : 11 cm. 400/500 €
- 159 PAUL PHILIPPE (début XX^e siècle)**
Enfant en guenilles
 Sculpture en bronze patiné sur une base en marbre rouge
 griotte.
 Plaque nominative sur la base.
 Hauteur totale: 16 cm. 500/600 €



160

160 Pierre CHAREAU (1883 - 1950)

Bureau de forme géométrique en palissandre et placage de palissandre. Plateau rectangulaire à tirettes sur des caissons latéraux ouvrant en façade par trois tiroirs superposés, poignée en fil d'acier. Encastré dans un caisson en décrochement légèrement plus haut à vantaux latéraux.

Pieds pastilles.

Vers 1929 - 1930.

Haut. : 74 - Larg. : 183,5 - Prof. : 79 cm.

Modèle légèrement différent de celui de 1926 conservé au Musée des Arts décoratifs de Paris sur lequel le caisson a un plateau incliné.

Provenance : Vente Jean-Claude Brugnot, Drouot, 18 juin 1993.

Bibliographie :

Galerie Doria, "Pierre Chareau dessins" Paris 2001, planches 44 et 45 (projet au crayon).

M. Vellay & K. Frampton, "Pierre Chareau, architecte, mobilier", Paris, 1984

Voir la reproduction ci-dessus.

70 000 / 80 000 €



161

161 Line VAUTRIN (1913 - 1997)

Miroir sorcière à triple encadrement crénelé en talosel translucide alterné avec des paillons métalliques et six triangles rayonnants.

Diam. : 51 cm.

Signé.

Voir la reproduction ci-dessus.

4 000 / 6 000 €



162

162 Salle à manger en placage de palissandre comprenant :

- Un buffet ouvrant en façade par quatre vantaux à découpe en accolade, dont deux centraux en opposition de part et d'autre d'un dormant ; piétement en retrait et découpe ; plaques à décor de sirènes et d'étoiles, joncs d'entourage; bronze doré. Signature de Leleu sur une plaque en ivoirine.
- Une table rectangulaire à pieds réunis par une entretoise en H ; allonges à l'italienne. Signature de Leleu sur une plaque en ivoirine.

- Six chaises et deux fauteuils. N° 19658.

Voir la reproduction ci-dessus.

3 000 / 4 000 €



163

- 163 Ensemble de salon** comprenant trois fauteuils et un canapé trois places, piétement en gaine, palissandre. Sabots en bronze doré sur les bouts de pieds antérieurs des fauteuils.
 Attribué à RUMINY.
 Garniture à coussins, tissu jaune.
Voir la reproduction ci-dessus. 600 / 800 €



164

- 164 Suite de quatre fauteuils** à pieds gaines, support d'accotoir cintré à tableau en saillie, palissandre ; palissandre. Sabots en bronze doré sur les pieds antérieurs.
 Epoque 1950.
 Attribué à RUMINY.
 Garniture en velours vert à galon jaune.
Voir la reproduction ci-dessus. 1 500 / 2 000 €

- 165 Banquette** rectangulaire portée par quatre pieds gaines, palissandre ; sabots en bronze doré.
 Attribué à RUMINY.
 Garniture de tissu jaune.
 Haut. : 49 - Larg. : 97 - Prof. : 36 cm. 100 / 120 €

- 166 Table basse** circulaire transformable en table à jeux carrée à hauteur d'appui, portée par quatre pieds colonne ; laque verte, filets or.
 En ceinture apparaissent quatre cendriers et porte verres.
 Epoque 1950.
 Haut. : 48 et 74 cm - Diam. : 100 cm - Larg. : 71 cm. 600 / 800 €



167

- 167 Commode** rectangulaire à l'anglaise ouvrant par deux vantaux découvrant dix tiroirs sur deux travées ; placage de bois noirci ; filets d'encadrement en bois noirci ; dessus de verre opalin noir.
 Attribué à RUMINY.
 Haut. : 90 - Larg. : 110 - Prof. : 48 cm.
 Fentes au placage et soulèvement du filet.
Voir la reproduction ci-dessus. 600 / 800 €

- 168 La course de char** s'inscrivant dans un encadrement à palmettes et étoiles.
 Toile peinte à l'imitation d'une tapisserie.
 Signée H. A. LEROY.
 186 x 186 cm. 300 / 400 €

- 169 Tabouret** à piétement en X ; métal noirci à pastilles en bronze doré.
 Attribué à RUMINY.
 Garni de velours vert. 200 / 250 €

- 170 Grande applique** en fontaine semi circulaire, jets d'eau et dauphin.
 Verrerie de Murano.
 Vers 1950.
 Haut. : 80 - Larg. : 63 - Prof. : 40 cm. 800 / 1 000 €

- 171 Paire de candélabres** à quatre lumières, surmontés d'un bouquet de tulipes, verre clair et mordoré
 Murano vers 1950.
 Haut. : 60 - Diam. : 48 cm.
 (Manque une collerette.) 800 / 1 000 €

- 172 TOROS R.**
Tête de jeune fille à la queue de cheval
 Laiton en martelé, signé.
 Socle en granit noir.
 Haut. : 52 cm. 200 / 250 €

- 173 Lampadaire** agrémenté d'une couronne de huit lumières à structure tripode en bronze anciennement doré, fût tripode balustre en verre diamanté, pendeloques, perles et mirzas en cristal.
 (Petits manques.)
 Epoque 1950.
 Haut. : 193 - Diam. : 62 cm. 800 / 1 000 €

- 174 Applique “plume”** en verre bullé et mordoré de MURANO, attache en bronze doré.
Attribué à FONTANA ARTE.
Haut. : 40 cm. **200 / 300 €**
- 175 Suspension** constituée d'une coupe et d'une tige en verre bullé blanc.
Epoque 1950.
Haut. : 35 - Diam. : 35 cm. **400 / 600 €**
- 176 Deux flambeaux** à fût fuselé doublé de rouge ou de bleu en cristal taillé.
VAL SAINT LAMBERT, signé.
Haut. : 25,5 cm. **100 / 120 €**
- 177 Paire d'appliques “gerbes de blé”** en métal doré à deux bras de lumières.
Italie vers 1950.
Haut. : 46 cm. **80 / 120 €**
- 178 Miroir de sorcière circulaire.**
Acajou rehaussé d'étoiles à cinq branches dans un encadrement de jonc en laiton anciennement doré.
Epoque 1950.
(Manque une étoile.)
Diam. : 46 cm. **300 / 400 €**
- 179 Miroir rectangulaire** à encadrement de croisillons et de rosettes.
Venise vers 1950.
(Petits manques.)
90 x 70 cm. **400 / 500 €**
- 180 Miroir écusson** à encadrement orné d'une mouluration rehaussée de fleurettes, pareclose gravée de résille, glace centrale ovale biseauté.
Venise vers 1950.
85 x 55 cm. **300 / 500 €**
- 181 Pied de lampe** à fût cylindrique orné de putti à la draperie sur un piétement néo-classique à enroulements.
Bronze.
Vers 1950.
Haut. : 54 cm. **300 / 400 €**

OBJETS D'ART

- 182 Saint Jean-Baptiste** en bois sculpté et polychrome.
Vêtu de sa peau de chameau surmontée d'une cape aux élégants plis à enroulement il tient sur sa main gauche l'agneau sur le livre saint. Sa barbe se sépare en deux parties et ses cheveux sont bouclés. Son attitude est faite de sévérité mélangée d'humanité et la sculpture est très dynamique.
La polychromie ancienne a du être couverte d'une autre postérieure qui a été décapée comme on peut le voir.
On sent l'influence des écoles du Sud-Ouest peut être celle de l'école Toulousaine.
Sud-Ouest de la France fin du XVI^e ou début du XVII^e siècle.
Haut. : 87 cm.



182

Voir la reproduction.

3 000 / 4 000 €

- 183 Chandelier tripode** au fût tourné de motifs de balustré. Il est couvert d'une patine sombre et le bronze qui a dû séjourner en terre porte des oxydations et altérations en creux.
Italie XVII^e siècle.
Haut. : 47 cm. **150 / 200 €**
- 184 Deux fauteuils** en noyer à haut dossier droit, accotoirs à têtes, traverse antérieure à écusson.
Garniture de cuir estampé et doré de Cordoue clouté.
Espagne, XVII^e siècle. **800 / 1 000 €**
- 185 Ange à genoux** en bois sculpté anciennement polychrome. Il est à genoux sur une nouée et porte ses mains croisées devant la poitrine en signe de révérence.
Son visage aux cheveux bouclés ainsi que le vêtement largement drapé qu'il porte autour de la taille dénote un côté baroque et mouvementé.
Cet ange qui était au départ polychrome ou doré et faisait parti d'une paire incorporée à l'architecture d'un retable en bois sculpté et doré.
Il a subi les attaques d'insectes xylophages et il porte la marque d'accidents et de réparations et bouchages.
Italie ou Provence fin XVII^e siècle.
Haut. : 80 cm. **800 / 1 200 €**
- 186 Table rectangulaire** en chêne à bandeau et entretoise de pourtour, décor de cannelures, montant en colonne baguées.
Travail du XIX^e siècle.
Haut. : 73 - Larg. : 220 - Prof. : 100 cm. **600 / 800 €**

187 **Table rectangulaire**, pieds en balustres de section carrée, écoinçons en éventail, et barre d'entretoise.
 Travail de la fin du XIX^e siècle.
 Les trous pratiqués dans les écoinçons permettaient, semble-t-il, la fixation des rideaux pour maintenir sous le plateau une chaleur dégagée par une chauffeferre.
 Haut. : 77 - Larg. : 97 - Prof. : 75 cm. **400 / 600 €**

188 **Vierge de calvaire** en bois sculpté et polychrome.
 Cette belle et émouvante vierge, traduit tout le désespoir d'une mère devant le corps de son fils en train de mourir. Cette émotion est obtenue par la sobriété seulement ponctuée par des plis aux profondes lignes verticales et le voile couvrant la tête formant des plis à bec au niveau du cou.
 Les mains sont croisées sur la poitrine en signe d'impuissance et de douleur.
 Sculpture du nord de la Bourgogne du XVI^e siècle.
 Quelques accidents et manques notamment sur l'arrière et reprises de la polychromie.
 Haut. : 76,5 cm. **900 / 1 200 €**

189 **Grand Saint** en bois sculpté.
 Il est en tilleul anciennement doré et fait de morceaux collés. L'attitude est élégante avec la position en contraposto et le vêtement élégamment muni de plis profonds.
 France du Sud fin XVIII^e ou début XIX^e siècle. **700 / 1 000 €**

190 **Couvercle d'encensoir** de la fin de l'époque gothique.
 Cet objet porte toutes les formes issues de l'architecture gothique avec notamment des lancelles. Il est en laiton fondu de la région mosane. Manque la partie basse. **150 / 200 €**

191 **Email peint** représentant une piéta du XVI^e siècle.
 La vierge assise devant la croix, porte le corps du Christ sur les genoux. Elle est entourée de Marie Madeleine et saint Jean. Cet émail peint au beau graphisme typique du milieu du XVI^e siècle porte de belles couleurs.
 L'avvers est rose saumon clair.
 Accidents et manque dans les bordures.
 Limoges vers 1550.
 17 x 13 cm. **700 / 900 €**

192 **Christ** en ivoire sculpté de l'école de Dieppe.
 Cet important christ est particulièrement beau de facture, en ronde bosse généreuse et ample. Son anatomie est très bien rendue ainsi que le tragique du visage du christ qui regarde en l'air.
 Les bras sont très en l'air et la position générale et dans les détails nous indiquent qu'il s'agit bien d'une œuvre Dieppoise du milieu du XVIII^e siècle. Légère patine ambrée.
 Il est présenté dans un cadre en bois doré du XVIII^e siècle.
 Manque le pendant du perisonium et accidents aux doigts.
 Haut. : 29,5 cm. **500 / 800 €**

193 **Petit reliquaire** en bois sculpté et polychrome.
 Il représente un buste d'évêque sur un socle octogonal avec en façade l'emplacement d'une relique.
 Accidents et usures.
 Fin du XVII^e siècle.
 Haut. : 17,5 cm. **100 / 150 €**

194 **Vierge à l'enfant** en bois sculpté polychrome début du XIX^e siècle.
 Elle tient l'enfant Jésus entièrement habillé sur sa main gauche et a la tête couverte d'un long voile.
 La polychromie est reprise. Elle est présentée sur un socle en forme de balustre mouluré peint à l'imitation du marbre.
 Accidents usures.
 Haut. totale : 47,5 cm. **400 / 500 €**



195 **Reliquaire** de forme octogonale ouvrant par deux couvercles.
 Lorsque cet objet insolite est fermé, il nous montre un bel étui de maroquin rouge frappé aux petits fers dorés de différentes frises et fermant par deux crochets de laiton doré, qui pourrait être un miroir de voyage ou autre objet précieux de voyage. Lorsqu'on l'ouvre, il nous montre tout un ensemble de compartiments carrés ou rectangulaires contenant des reliques de nombreux saints et saintes avec au centre un christ en croix brodé d'or et sur chacune des portes deux caniers de la croix et de bouquets de fleurs.
 Beau travail Parisien du XVII^e siècle en très bel état.
 Haut. : 17,5 - Larg. : 29 - Prof. : 2,5 cm.
Voir la reproduction ci-dessus. **600 / 900 €**

196 **Petit cabinet** en ébène à couvercle en doucine.
 Cet insolite cabinet très classique lorsqu'il est fermé, avec ses quatre colonnes tournées occupant chacun des angles, sa corniche inférieure ainsi que ses pieds boules, s'ouvre en façade par un abatant qui ouvert, libère un long tiroir inférieur, puis deux plus petits encadrant une sorte de théâtre, surmonté un faux tiroir dont l'accès est obtenu en soulevant le couvercle.
 Les façades de tiroir, l'intérieur de l'abatant, le faux couvercle et les deux parties extérieures du couvercle sont ornées de fines plaques d'argent repoussé et décorées à l'imitation de gravures. Les décors sont faits de scènes religieuses tirées de l'Ancien et du Nouveau Testament dans des architectures en plein cintre de la renaissance ou entourées de riches rinceaux, végétaux habités d'oiseaux et d'amours.
 Au bas des plaques du couvercle on peut lire "Genesis cp" et "Genesis 2" épisodes de la Genèse.
 Allemagne du sud, début du XVII^e siècle.
 Quelques accidents manques et réparations.
 Haut. : 24,3 - Larg. : 27 - Prof. : 16, 3 cm.
Voir la reproduction ci-dessus. **2 800 / 3 500 €**

- 197 Cabinet** ouvrant par un abatant découvrant sept tiroirs. Les tiroirs sur quatre rangs ainsi que la porte centrale qu'ils entourent sont encadrés de moulures et marquetés de motifs végétaux et de rinceaux. L'intérieur de l'abatant porte un décor identique avec en partie centrale un oiseau. Les marqueteries sont faites de bois indigènes. Ce meuble a été réaménagé sur son extérieur. Meuble en partie du XVII^e siècle de la région d'Innsbruck. Haut. : 32,5 - Larg. : 32,5 - Prof. : 20 cm. Transformations et réparations. **900 / 1 300 €**
- 198 Petit cabinet** en bois noirci du XVII^e siècle. Il ouvre en façade par deux portes et un tiroir en partie basse. Les portes découvrent un ensemble de six tiroirs et une porte centrale encadrés de guillochis dorés dont les façades sont couvertes de plaques de miroirs. L'intérieur des portes est décoré à l'identique. La partie basse moulurée repose sur des pieds ajourés et il est surmonté d'un casier plus étroit ouvrant sur sa partie supérieure. Il est possible que les miroirs ou certains d'entre eux soient postérieurs. Charnières changées. Allemagne du Sud, XVII^e siècle. Quelques manques accidents fentes et usures. Haut. : 35 - Larg. : 24 - Prof. : 15,5 cm. **1 500 / 1 800 €**
- 199 Grand personnage d'architecture** volant en bois sculpté polychrome et doré. Cette grande figure représentée de profil dans une large attitude baroque de mouvement a le visage d'un jeune adolescent les cheveux bouclés en leurs extrémités. Les proportions de cette sculpture sont celles du maniérisme. Son torse est nu et ses hanches ceintes d'un vêtement aux larges plis baroques, orné d'une polychromie à décors de fleurs sur un fond de dorure à l'aiguille. Cette polychromie de grande qualité est influencée par la peinture Flamande. La finesse et la qualité de la sculpture nous font penser à une œuvre issue d'un artiste de la région de Valladolid au siècle d'or de la sculpture Espagnole, le XVII^e siècle. Elle devait avoir un pendant et ces deux sculptures devaient se trouver en partie haute de l'architecture d'une chapelle. Elle est présentée sur un socle postérieur de forme cylindrique à trois pieds en console. Quelques éclats accidents et manques, polychromie d'époque avec quelques reprises. Haut. de la statue : 91 cm. Haut. totale : 116 cm. **2 500 / 3 500 €**
- 200 Sculpture de sainte** en bois sculpté anciennement polychrome. Elle est restée à l'extérieur et porte de nombreux accidents et manques. Fin XVI^e siècle, début XVII^e siècle. Centre de la France. Haut. : 82 cm. **300 / 350 €**
- 201 Pichet** en étain à l'anse mouvementée. Il porte un poinçon de Bruxelles de maître "NOOTER" et deux autres poinçons. XIX^e siècle. Haut. : 24,5 cm. **60 / 80 €**
- 202 Petit meuble** espagnol. Il ouvre en façade par deux portes, repose sur deux patins et est surmonté d'une corniche moulurée. Les portes sont composées de trois panneaux surmontés d'un quatrième à croisillons. Ce meuble a été re-polychromé. Il est en bois de résineux. Espagne, XVIII^e siècle. Haut. : 150 - Larg. : 96 - Prof. : 29 cm. **200 / 300 €**
- 203 Table bureau** en noyer sculpté. Elle repose sur quatre pieds tournés en colonne et balustré reliés en partie basse par une entretoise au même décor en ceinture. Elle ouvre en façade par deux tiroirs refaits postérieurement. Espagne, Fin du XVII^e siècle. Accidents. Haut. : 79 - Larg. : 125 - Prof. : 75 cm. **800 / 1 200 €**
- 204 Petite peinture** ronde à l'huile encadrée. Elle représente un bouquet de fruits et de fleurs avec un oiseau. Début XX^e siècle dans un cadre en bronze doré. Diam. : 7 cm. **50 / 60 €**
- 205 Paire de chandeliers** en bronze. D'époque Louis XVI, ils ont été montés postérieurement en lampe. Ils présentent un décor de cannelures et de nœuds. Fin XVIII^e siècle. Accidents à l'un d'entre eux. Haut. : 28 cm. **100 / 120 €**
- 206 Important panneau de boiserie** en bois sculpté. Il est orné au centre d'une marmite contenant des fleurs avec de chaque côté un rinceau feuillagé et une guirlande de fleurs. Noyer. France, XVIII^e siècle. Quelques accidents et manques. Haut. : 57 - Larg. : 155 cm. **600 / 800 €**
- 207 Lot de trois pots à tabac** en grès. De forme cylindrique, ils sont recouverts de bouchons en étain et sont ornés de motifs appliqués. Deux sont de couleur brune, l'un de couleur coquille d'œuf. Beauvaisis, XIX^e siècle. Haut. : 16, 18 et 19,5 cm. **100 / 120 €**
- 208 Lot de trois grès.** Ce lot est composé d'une lampe à pétrole décorée de sujets mythologiques, d'un grand pot à tabac décoré de fleurs et d'un large pot à décor de branches de feuilles de chêne (sans son couvercle). Grès de couleur brune. France, XIX^e siècle. On y joint un bénitier hispano-mauresque du XIX^e siècle. **150 / 200 €**
- 209 Pichet alsacien.** Il est en grès blanc et bleu et possède son couvercle et son pied en étain. France, XIX^e siècle. Haut. : 35 cm. **100 / 120 €**

- 210** **Fontaine** en céramique vernissée de forme ronde.
 Elle porte un visage dans lequel vient se fixer le robinet en bronze.
 Centre. XIX^e siècle.
 Haut. : 64 cm. **300 / 400 €**
- 211** **Secouette ou tabatière de poche** en ivoire sculpté du XVIII^e siècle.
 Ce bel objet en forme de bouteille est très finement sculpté d'une scène de la nativité avec la vierge, l'enfant Jésus nu et des bergers venus apporter des offrandes. Sur l'arrière deux curieux animaux sont disposés l'un au dessus de l'autre. Elle s'ouvre sous sa base par un bouchon en ivoire qui se visse et en partie haute par un goulot en laiton tourné. Cette secouette a du être longtemps utilisée au vu des usures des scènes.
 C'est par sa forme un travail Français de la fin du XVII^e ou début du XVIII^e siècle. Légers accidents.
Voir la reproduction p. 24. **300 / 500 €**
- 212** **Christ** en ivoire sculpté.
 Fin du XVII^e ou début du XVIII^e siècle.
 (Quelques accidents et manque deux doigts.)
 Haut. : 24 - Larg. : 15 cm. **150 / 200 €**
- 213** **Sculpture** en bois sculpté et polychrome figurant Saint Jean Baptiste.
 Travail breton du XVIII^e siècle.
 Haut. : 158 cm. **800 / 1 200 €**
- 214** **Pic-cierge** en bois sculpté doré et argenté, reposant sur trois pieds à décor de volutes, feuillages et rameaux d'olivier.
 Travail du XVIII^e siècle.
 Haut. : 110 cm. **150 / 200 €**
- 215** **Porte-couverts**
 Coffret à pans coupés à couvercle basculant gainé de cuir fauve.
 Serrure à moraillon, poignées et charnières en laiton.
 Avec sa clef.
 Epoque Louis XIV.
 Haut. : 34 - Larg. : 19,5 - Prof. : 11 cm. **200 / 300 €**
- 216** **Cartel d'applique** en bronze doré à deux ors, sculpté de volutes et feuillages stylisés. Le cadran émaillé blanc, inscrit de chiffres romains et arabes, de forme ronde, est cerné d'une guirlande feuillagée en draperie réunie en sa partie supérieure par un mufler de lion et en sa partie inférieure, d'un nœud rocaille. Fond grillagé.
 Cadran signé FOLIN à Paris.
 Epoque Louis XVI.
 Haut. : 99 - Larg. : 51 cm.
Provenance : Ancienne Collection Eugénie Rothschild.
 (Nicolas-Alexandre Folin, 1784. Cité dans le Dictionnaire des Horlogers français, Tardy, page 232.)
Voir la reproduction ci-contre. **8 000 / 10 000 €**
- 217** **Ecole FRANCAISE du XVIII^e siècle**
Le berger éveillé
 Tableau exécuté en textile et papier gouaché.
 Cadre baguette doré.
 (Accidents.)
 18x18 cm. **200 / 300 €**
- 218** **Pendule** d'époque Louis XVI en bronze doré et marbre blanc de CRONIER à Paris.
 Mouvement tenu par deux volutes de feuillages prolongées de têtes d'aigles retenant des chaînes de perles, et soutenu par un marbre sur pied décoré de lyre, rameaux d'oliviers et draperies, au sommet carquois, panes de flèches et branchages. Six pieds tournés ciselés, la base décorée de bronzes. (Manque une partie de la frise centrale.)
 Cadran chiffres romains, arabes pour les quarts.
 Bon état, fonctionne.
 Haut. : 40,2 - Larg. : 29,2 - Prof. : 12,8 cm. **1 000 / 1 200 €**
- 219** **Glace d'entre-deux** en bois doré et sculpté de canaux à pointes d'asperges et frise de perles.
 Travail de la fin du XVIII^e siècle
 Haut. : 164,5 - Larg. : 80 cm. **400 / 600 €**
- 220** **Lampe bouillotte** à deux lumières et bassin, en bronze ciselé et doré.
 Abat-jour en tôle peinte.
 Epoque Empire.
 Haut. : 63 cm.
 (Monté à l'électricité, une attache de l'abat-jour dessoudée.) **1 000 / 1 200 €**
- 221** **Pendule portique** en marbre blanc et bronze doré, à décor d'une large draperie ajourée de palmettes et animaux marins sur le pourtour inférieur du cadran, de renommées et de vases à l'antique. Base ornée d'une frise de palmettes.
 Cadran de B. CHAILKAMMER à Metz.
 Travail du début du XIX^e siècle.
 Haut. : 40 cm. **1 000 / 1 500 €**



216



222

- 222 Paire de coupes** quadrilobées de forme gondole.
Décor de cartouches paysagés cernés de motifs en relief or,
sur fond de jetés de fleurs.
Email de Battersea, XIX^e siècle.
Haut. : 6 - Larg. : 18 - Prof. : 10,2 cm.
Voir la reproduction ci-dessus. **2 000 / 2 500 €**



223

231

- 223 Petit verre** à anse en verre opalin overlay à décor d'écussons
figurant des animaux or et de fleurs en émail polychrome
sur un fond clair.
Epoque Restauration.
Haut. : 13 cm.
Voir la reproduction ci-dessus. **200 / 300 €**

- 224 Baromètre thermomètre** à décor en verre églomisé de
guirlandes et rosace.
Epoque Restauration.
Haut. : 91 - Larg. : 51 cm. **400 / 500 €**

- 225 Flambeau tripode** à pattes de lion en bois sculpté et argenté,
culot de feuillages, feuilles de lotus et godrons.
Travail vers 1800.
Haut. : 77 cm. **200 / 300 €**

- 226 Pendule** en bronze doré à décor de fleurs et feuillages, le
mouvement au centre surmonté de deux amours nourrissant
un oiseau, la base ornée de tors de lauriers, repose sur de
petits patins.
Travail du XIX^e siècle.
Haut. : 32 - Larg. : 41 cm.
Contre-socle en bois doré. **500 / 700 €**

- 227 Pic-cierge** en bois sculpté et partiellement doré à fût balustre,
à décor de grandes feuilles.
Epoque Restauration.
Haut. : 162 cm. **500 / 600 €**

- 228 Socle** à gradin carré et sa cloche en cristal double rouge et
taillé, il repose sur quatre pieds facettés sur armature
métallique.
Baccarat, deuxième moitié du XIX^e siècle.
Haut. : 39 - Larg. : 28 - Prof. : 28 cm. **300 / 400 €**

- 229 Buste d'enfant**
Plâtre.
Haut. : 38 cm.
Eclat. **200 / 300 €**

- 230 Pendule borne** en marbre noir et rouge griotte, elle est
surmontée d'une épreuve en bronze patiné figurant un
enfant jouant de deux flutes.
Travail de la seconde moitié du XIX^e siècle.
Haut. : 47 cm. **400 / 600 €**

- 231 Prosper LECOURTIER (1855 - 1925)**
Coq gaulois chantant
Epreuve en bronze doré, signé sur la terrasse.
(Usures.)
Haut. : 27 cm.
Voir la reproduction ci-contre. **600 / 700 €**



232

- 232 Moujik portant deux seaux à eau**
Bronze doré.
Socle en placage de malachite.
Travail russe de la fin du XIX^e siècle.
Haut. : 14 cm.
Voir la reproduction ci-dessus. **800 / 1 000 €**



233

- 233** **Grand sujet** en terre cuite patinée et lissée figurant une chinoise assise en tailleur sur un coussin à pompons et tenant à la main trois roses.
 Travail vers 1840.
 (Restaurations.)
 Haut. : 115 cm.
Voir la reproduction ci-dessus.

10 000 / 12 000 €



237

- 237** **HOUSSIN, Edouard (1847 - 1917)**
 Deux pages en costume Renaissance en fonte de fer.
 Signés Houssin et datés 1882.
 Accidents.
 Haut. : 165 cm.
Voir la reproduction ci-dessus.

10 000 / 12 000 €

- 234** **Jeu de nain jaune** constitué d'un coffret rectangulaire muni d'un couvercle fermant par emboîtement à décor sur un personnage portant une grande carte à jouer.
 A l'intérieur, cinq compartiments reprenant le motif de la carte à jouer.
 Marqueterie de bois de couleurs sur palissandre et placage de palissandre.
 Travail du milieu du XIX^e siècle.
 Haut. : 7 - Larg. : 39 - Prof. : 32 cm.

300 / 500 €

- 235** **Petit cartel** et socle à poser de style Régence d'époque Napoléon III (vers 1850 / 60), deux éléments de décor de style Louis XV et Louis XVI, en marqueterie Bouille d'écaillé rouge et laiton gravé, et bronze dorés : vase Louis XV, espagnolettes, trophée de musique Louis XVI.
 Mouvement fil, échappement ancre, sonnerie heures et demies, cadran bronze gravé "à la Bérain", 12 cartouches chiffres romains bleus.
 Accidents et manques de marqueterie.
 Bon état de mouvement à nettoyer. (Changer les huiles.)
 Haut. : 48 - Larg. : 25 - Prof. : 16 cm.

500 / 700 €

- 236** **Coffret** rectangulaire présentant un Christ en majesté dans une mandorle rayonnante.
 Laiton repoussé rehaussé de demi-perles de couleurs.
 Style roman, Travail de la deuxième moitié du XIX^e siècle.
 Haut. : 15 - Larg. : 26 - Prof. : 36 cm.

200 / 300 €



238

- 238** **Statue** en marbre d'après l'Antique
Déesse au papillon
 Marqué sur la base "Firenze XXX dicembre MCMI".
 Haut. : 110 cm.
Voir la reproduction ci-dessus.

3 000 / 5 000 €



239

239 Adam et Eve

Groupe en terre cuite d'après Victor-David BRENNER (1871-1924)
Marqué au dos en creux "Reproduction réservée Goldscheider 1066/55"
Accidents.
Haut. : 75 cm.
Voir la reproduction ci-dessus.

3 000 / 4 000 €

240 Sabre "Katana" en ivoire sculpté, à décor de personnages.
Long. : 87 cm.
Japon, XIX^e siècle.

1 200 / 1 500 €

241 Paire d'appliques mouvementées à cinq lumières en bronze doré et ciselé à décor de feuillages.
Style Louis XV.
Haut. : 67 cm.

1 000 / 1 200 €

242 Paire de candélabres en bronze et métal doré, ils présentent une femme drapée soutenant un important bouquet de fleurs formant lumières pour certaines.
Socle tripode à décor éclectique.
Travail de la seconde moitié du XIX^e siècle (accidents et manques.)
Haut. : 102 cm.

4 000 / 4 500 €

243 H. WEISSE
Couple de personnages figurant deux serviteurs noirs en régule patiné et polychromé.
Signé H. Weisse.
Haut. : 64 cm.
Voir la reproduction ci-dessus à droite.

1 500 / 2 000 €

244 Deux daguerréotypes en pendant "couple de personnages de qualité" dans leur écrin gaufré brun, par BOGARDUS à New York.
5,5 x 6,5 cm.
(Manque un crochet de fermeture.)

100 / 150 €

245 Vénus
Bronze à patine verte.
Haut. : 46 cm.
Socle en marbre.

300 / 400 €



243

246 Allemagne, seconde moitié du XIX^e siècle
Broc d'apparat.

Grés au sel rehaussé de cobalt.
Sur piédouche circulaire, large panse à décor en relief de scènes médiévales, épaulement marqué par un enroulement de ruban, frises et bec verseur en forme de protome d'aigle tenant un anneau.
Inscription tournante: "Wer will halten seinen scheder gans der las den bavren ihren dans".
Haut. : 66 cm.

Etat: Bec verseur et anse restaurés.

Accidents et restaurations.

Mêmes forme et décor reproduits dans Gisela Reineking Von Bock, "Steineug", Musée de Cologne, 1986, tome IV, p. 460, ill. 51. (Présenté par Anne Lajoix)

700 / 900 €



247

247 Fontaine à thé en métal argenté à fût cannelé orné de mascarons et draperies. Partie supérieure en frise de fleurs et d'entrelacs, rangs de perles. Couvercle à feuille d'acanthe, bouton de préhension en pomme de pin. Elle est flanquée de deux anses en ivoire ciselé de feuillages et de serpents enroulés, robinet en ivoire sculpté de feuilles d'acanthe, et repose sur trois pieds à volutes sur sabots d'ivoire.
Travail de la Maison Cardeilhac à Paris (P) vers 1850.
Haut. : 48 cm.

Voir la reproduction ci-dessus.

4 500 / 5 000 €

MOBILIER

- 248** **Petite table à écrire** en bois naturel ouvrant à un tiroir en ceinture, repose sur quatre pieds tournés réunis par une entretoise en H.
 Epoque Louis XIII.
 (Accidents et restaurations.)
 Haut. : 78 - Larg. : 75 - Prof. : 59 cm. 1 000 / 1 200 €



249

- 249** **Secrétaire en pente** en noyer mouluré ouvrant par un large abattant découvrant six tiroirs, un casier et un compartiment secret. Il ouvre en façade par trois tiroirs sur deux rangs.
 Pieds cambrés, montants à décrochement.
 XVIII^e siècle
 Ornementation de bronzes vernis.
 (Pieds postérieurs refaits, restaurations.)
 Haut. : 95 - Larg. : 105 - Prof. : 53 cm.
 Voir la reproduction ci-dessus. 2 500 / 3 000 €



250

- 250** **Commode** rectangulaire en noyer mouluré et sculpté ouvrant à trois tiroirs, la façade galbée à décor de cartouches contournés, les montants antérieurs à motif de défoncé.
 Garniture de bronze.
 Travail de la Vallée du Rhône du XVIII^e siècle.
 Haut. : 104 - Larg. : 134 - Prof. : 70,5 cm.
 Voir la reproduction ci-dessus. 2 500 / 3 000 €



251

- 251** **Armoire** en chêne clair ouvrant à deux portes séparées par un faux dormant surmontant deux tiroirs, montants latéraux et central à ressaut, corniche et base en saillie. Les portes sont agrémentées de six panneaux contournés. Le dormant est décoré d'incrustations de bois contrastés et d'étain gravé. Riche décor de filets à l'imitation de torsades, coquille sculptée et étoile marquetée.
 Entrées de serrures et gonds en bronze.
 Travail du Luxembourg du XVIII^e siècle.
 Haut. : 207 - Larg. : 190 - Prof. : 67 cm.
 Voir la reproduction ci-dessus. 3 000 / 4 000 €

- 252** **Bureau de pente** en placage de ronce de noyer, loupe de thuya et palissandre dans des encadrements de filets de buis. Il ouvre à un abattant découvrant cinq petits tiroirs et présente quatre tiroirs en ceinture.
 Pieds cambrés.
 Epoque Louis XV.
 (Quelques accidents et manques de placage.)
 Haut. : 96 - Larg. : 95 - Prof. : 51 cm. 2 000 / 2 500 €

- 252 b** **Paire de fauteuils** en bois sculpté et mouluré à décor de coquilles, brindilles et feuillages.
 Dossier plat, consoles d'accotoirs en coup de fouet.
 Pieds cambrés se terminant en enroulement.
 Travail provincial d'époque Louis XV.
 (Nombreuses restaurations et parties refaites.)
 Voir la reproduction ci-contre. 1 500 / 1 800 €



253

- 253** Suite de quatre fauteuils à dossier plat en noyer mouluré et sculpté à décor de rocailles, fleurettes, feuillages et palmes. Pieds cambrés se terminant en escargot. Composée d'éléments anciens.
(Nombreuses restaurations.)
Voir la reproduction ci-dessus. 3 000 / 5 000 €



254

- 254** Buffet de chasse en chêne teinté et mouluré ouvrant par deux portes à double évolution aux sommets incurvés et par deux longs tiroirs à couteaux. Il repose sur une base pleine en forme de plinthe. Montants arrondis à réserves. Plateau de marbre brèche rouge.
En partie du XVIII^e siècle.
Larg. : 148 - Prof. : 66 cm.
Voir la reproduction ci-dessus. 4 000 / 5 000 €



252b

- 255** Petit bureau bonheur du jour en placage de bois de rose dans des encadrements de filets de buis. Il ouvre à quatre tiroirs dans sa partie supérieure. Il repose sur des pieds cambrés.
Epoque Louis XV.
(Parties refaites dans les fonds).
Dessus de marbre blanc veiné.
Haut. : 96 - Larg. : 65 - Prof. : 47 cm. 1 200 / 1 500 €



256

- 256** Commode de forme arbalète en noyer mouluré ouvrant par cinq tiroirs sur trois rangs séparés par des traverses. Elle repose sur des pieds antérieurs cambrés se terminant en enroulement.
Côtés panneautés. Montants arrondis à réserves.
Plateau en bois mouluré.
Travail vendéen du XVIII^e siècle.
Ornementation de bronzes vernis.
(Fonds des tiroirs refaits, restaurations.)
Haut. : 92 - Larg. : 136 - Prof. : 65 cm.
Voir la reproduction ci-dessus. 2 500 / 3 000 €



257

- 257** Large bureau en noyer reposant sur huit pieds galbés. Il ouvre par deux larges tiroirs en caissons.
Ceinture mouvementée.
Travail du XVIII^e siècle.
Plateau foncé d'un cuir rouge.
Haut. : 71 - Larg. : 203 - Prof. : 77 cm.
Voir la reproduction ci-dessus. 3 000 / 4 000 €



258

- 258** **Commode** en acajou mouluré de forme galbée ouvrant par quatre tiroirs sur trois rangs séparés par des traverses. Montants arrondis soulignés de réserves se terminant par des pieds antérieurs cambrés. Traverse chantournée, côtés panneautés, plateau bois. Travail bordelais ou saintongeais du XVIII^e siècle. Ornementation de bronzes vernis. (Restauration, notamment dans les fonds).
 Haut. : 80 - Larg. : 119 - Prof. : 65 cm.
Voir la reproduction ci-dessus.

6 000 / 8 000 €



259

- 259** **Commode** en noyer de forme rectangulaire à façade en arbalète, elle ouvre par deux vantaux mouvementés, moulurés à l'imitation de tiroirs. Côtés panneautés, plateau en bois, pieds en volute, ceinture mouvementée. Travail du XVIII^e siècle.
 Haut. : 87 - Larg. : 120 - Prof. : 56 cm.
Voir la reproduction ci-dessus.

3 000 / 4 000 €



260

- 260** **Fauteuil** à dossier plat en hêtre mouluré et sculpté, à décor d'un cartouche à la grenade, d'agrafes, de fleurs et de cotes feuillagées, montants chantournés, pieds cambrés. Epoque Louis XV. Garniture de tapisserie au point à décor de grand cartouche agrémenté de bouquets floraux sur un champ ivoire et contrefond jaune.
Voir la reproduction ci-dessus.

1 200 / 1 500 €

- 261** **Secrétaire** en acajou et placage d'acajou blond ouvrant à un abattant surmonté de deux tiroirs, et à trois tiroirs dans la partie basse, les montants à pans coupés. Il repose sur une base formant plinthe. Epoque LouisXVI. Dessus de marbre. (Entrées de serrure et poignées rapportées.) 1 200 / 1 500 €

- 262** **Trumeau de glace** en bois relaqué gris et bois sculpté et doré de chiffres dans un cartouche : B.R couronné. Ils sont flanqués de guirlandes de feuillages de laurier, feuilles d'acanthe et enroulements. Epoque LouisXVI. Haut. : 216 - Larg. : 103 cm. 2 000 / 2 500 €



263

- 263** **Petit secrétaire de dame** en acajou et placage d'acajou ouvrant par un tiroir en ceinture, par un abattant découvrant un casier et quatre tiroirs, et par trois tiroirs en façade. Flanqué de deux colonnes détachées cannelées à fond de cuivre, de deux montants postérieurs carrés à cannelures. Marbre blanc cintré d'une galerie de cuivre à motif de draperie. Pieds toupie. Travail de la fin du XVIII^e siècle. Haut. : 139 - Larg. : 65 - Prof. : 37 cm. Voir la reproduction ci-dessus. 2 500 / 3 000 €

- 264** **Paire de chaises** en noyer mouluré à dossier cabriolet à chapeau de gendarme et en "écu", la traverse antérieure à ressaut, elles reposent sur quatre pieds gaines à cannelures rudentées. Estampillées G. Jacob. Epoque LouisXVI. (Un pied cassé recollé; restaurations et renforts.) Georges Jacob, menuisier reçu maître en 1765. Voir la reproduction ci-dessous. 800 / 1 000 €



- 265** **Secrétaire rectangulaire** en acajou et placage d'acajou à panneaux moulurés. Il ouvre à un tiroir en haut, un abattant découvrant neuf petits tiroirs et présente trois tiroirs en bas. Les montants à canaux sont terminés par des petits pieds gaines. Epoque LouisXVI. (Fentes sur les côtés.) Dessus de marbre gris veiné rapporté. Haut. : 140 - Larg. : 96 - Prof. : 42 cm. 1 800 / 2 000 €

- 266** **Fauteuil de bureau** à dossier circulaire en noyer sculpté et mouluré. Estampillé G. Jacob. Epoque LouisXVI. (Nombreux accidents et restaurations.) Georges Jacob, menuisier reçu maître en 1765. Voir la reproduction ci-dessus. 1 000 / 1 200 €

- 267** **Coffre** en bois laqué à décor de paysages animés, écoinçons de fleurs, lotus, etc. Poignées latérales en bronze à têtes de lion. Travail indo-portugais du XVIII^e siècle. (Usures et manques.) Haut. : 59 - Larg. : 127 - Prof. : 47 cm. 600 / 800 €



268

- 268 Petit secrétaire de dame** en bois de placage à décor de marqueterie de frise en ailes de papillon, filets de bois teinté vert, sur fond d'amarante. Il ouvre par un tiroir en ceinture orné de cannelures simulées, par un abattant découvrant tiroirs et casiers, et dans sa partie inférieure par deux vantaux découvrant un coffre. Montants arrondis à cannelures simulées se terminant par des pieds fuselés à sabots.

Ornementation de bronze doré.

Epoque Louis XVI.

Dessus de marbre gris Sainte Anne.

Haut. : 140 - Larg. : 80 - Prof. : 36 cm.

Voir la reproduction ci-dessus.

5 500 / 6 500 €

- 269 Bibliothèque** en noyer mouluré ouvrant par deux vantaux cintrés, décor de panneautage et de motifs d'agrafes et de feuillages.

Travail du XVIII^e siècle.

(Transformations et restaurations.)

Haut. : 240 - Larg. : 171 - Prof. : 56 cm. 1 000 / 1 200 €

- 270 Secrétaire à abattant** en acajou et placage d'acajou flammé à colonnes détachées, ouvrant à un tiroir en partie haute.

L'abattant découvre un guichet flanqué de deux colonnettes surmontant six tiroirs. La partie inférieure ouvre à deux vantaux découvrant trois demi-tiroirs à l'anglaise.

Garniture de bonze doré.

Dessus de marbre noir granité.

Epoque Empire.

(Restaurations.)

Haut. : 142 - Larg. : 98 - Prof. : 46 cm.

Voir la reproduction ci-contre.

1 800 / 2 500 €

270



- 271** **Petite console** en acajou et placage d'acajou flammé, elle repose sur deux colonnes à bagues et chapiteaux et bronze doré, et ouvre à un tiroir en ceinture.
Dessus de marbre.
Epoque Empire.
(Restaurations.)
Haut. : 77 - Larg. : 79 - Prof. : 41 cm. **800 / 1 000 €**



272

- 272** **Bonheur du jour** en acajou et placage d'acajou, la partie supérieure présente une psyché inclinable à fronton triangulaire reposant sur une base ouvrant à un tiroir, la partie basse en console ouvre à un tiroir et repose sur deux colonnes fuselées. Ornementation de bronze doré.
Epoque Empire.
(Transformations.)
Haut. : 188 - Larg. : 90 - Prof. : 42,5 cm.
Voir la reproduction ci-dessus. **1 200 / 1 500 €**

- 273** **Bergère** en bois naturel mouluré et sculpté.
Travail du début du XIX^e siècle.
Garniture de velours jaune. **400 / 500 €**

- 274** **Horloge normande** en chêne sculpté de style Régence, mouvement journalier cage fer à sonnerie heures et demies, à poids.
Cadran laiton gravé chiffres romains.
Vers 1800.
Bon état général.
Haut. : 243 - larg. : 42 - Prof. : 31 cm. **800 / 1 200 €**

- 275** **Petit canapé** en acajou et placage d'acajou à chevets à enroulement et à dossier mouvementé, il est décoré d'incrustations de buis formant des rinceaux feuillagés.
Epoque Charles X
Garniture de velours rouge clouté.
(Blanchiments.)
Haut. : 86 - Larg. : 163 - Prof. : 69 cm. **600 / 800 €**

- 276** **Fauteuil** à dossier renversé en acajou et placage d'acajou à décor de rinceaux de bois clair, les supports d'accotoirs à enroulement et à attache en culot de feuille de lotus, pieds antérieurs balustres et postérieurs sabres.
Epoque Charles X.
(Accident.)
Garniture de velours de Gênes à ramages. **350 / 400 €**

- 277** **Table à jeux** en érable moucheté à décor marqueté de rosace de rinceaux en palissandre, elle repose sur quatre pieds tournés, le plateau en portefeuille.
Epoque Restauration.
(Restaurations.)
Haut. : 71 - Larg. : 82 - Prof. : 41 cm. **1 200 / 1 500 €**

- 278** **Lampadaire tripode** en métal doré et patiné, le fût central torsadé est agrémenté d'une tablette chantournée en onyx.
Système à pétrole.
Travail de la fin du XIX^e siècle.
Haut. : 168 cm. **300 / 400 €**



279

- 279** **Armoire** en noyer ouvrant par deux vantaux séparés par un faux dormant, elle est décorée en façade de six panneaux repris sur les côtés et d'un abondant décor sculpté à motifs de disques agrémentés de têtes de lion et de rosaces, croix de Malte.
Gonds et entrées de serrure en bronze.
Bretagne, vers 1840.
Haut. : 240 - Larg. : 162 - Prof. : 68 cm.
Voir la reproduction ci-dessus. **1 500 / 2 000 €**

280 Bureau plat en acajou et placage d'acajou ouvrant par quatre tiroirs en caisson, tirettes latérales, ornementation et moulures en laiton. Il repose sur quatre pieds fuselés et cannelés. Style Louis XVI, vers 1840. Plateau foncé d'un cuir marron. (Accidents et manques.)
 Haut. : 78 - Larg. : 162 - Prof. : 86,5 cm. 1 200 / 1 500 €

281 Buffet deux corps en chêne dont la partie supérieure est en retrait, il ouvre à quatre vantaux dont les deux supérieurs à double charnières et découvrant quatre étagères, décor de panneaux à ouverture supérieure, rais de perles et d'olives, fleurs dans les écoinçons. Travail de Haute-Normandie, première moitié du XIX^e siècle.
 Haut. : 246 - Larg. : 135 - Prof. : 58 cm. 1 500 / 2 000 €

282 Paire de fauteuils à dossier médaillon à assise ovale en bois relaqué blanc mouluré et sculpté d'enroulements et roses en bouquet au sommet du dossier et au centre de la traverse. Mentonnets à motif d'enroulements qui répondent à ceux des crosses d'accotoirs. Style Louis XVI (Renforts et restaurations.)
 Haut. : 97 - Larg. : 58 - Prof. : 52 cm. 400 / 500 €

283 Meuble formant armoire de forme violonée à doucine en bois de placage, marqueté sur trois faces d'un décor floral de bois de couleurs sur un fond de palissandre, il ouvre à une porte et repose sur des pieds galbés. Il est richement décoré de bronze doré dans le goût rocaille : les quatre montants à côtes pincées présentent des astragales surmontées de chimères dans des feuillages, encadrements des deux tableaux floraux en marqueterie en façade, cul de lampe et sabots. Dessus de marbre brèche d'Alep. Plaque en cuivre gravée Victor RAULIN. Style Louis XV, Travail de la fin du XIX^e siècle. (Restauré.)
 Haut. : 161 - Larg. : 95 - Prof. : 43 cm. 4 000 / 5 000 €

284 Paravent à cinq feuilles en laque de Chine et incrustations d'ivoire à décor de personnages dans des paysages aux pagodes. 182 x 225 cm. 500 / 700 €

285 Paire de chaises cannées. Travail des Pays-Bas. 150 / 200 €



286

286 Console de forme chantournée en bois sculpté et redoré à riche décor au centre d'une coquille ajourée. Les pieds fortement cambrés sont ornés de feuillages, fleurs et enroulements. Ceinture ajourée à feuillages. Plateau de marbre blanc de Carrare. Style Louis XV, XIX^e siècle. (Noix restaurée.)
 Haut. : 91 - Larg. : 145 - Prof. : 54 cm.
Voir la reproduction ci-dessus. 1 200 / 1 500 €

287 Armoire en chêne ouvrant à deux portes séparées par un dormant et surmontant un long tiroir. Décor de six panneaux contournés sur les deux portes et d'un pilastre sur le dormant, motif de croix marquetée au fronton. Travail lorrain du XIX^e siècle.
 Haut. : 198 - Larg. : 163 - Prof. : 62 cm. 800 / 1 000 €

288 Suite de quatre chaises en bois laqué, doré et mouluré, le dossier ajouré à gerbe stylisée, pieds avant cannelés. Travail Italien de style Louis XVI. 600 / 800 €

289 Console en bois doré, laqué crème et mouluré à décor de feuillages, fleurs et enroulements, elle repose sur quatre montants en console réunis par une entretoise mouvementée ornée d'un motif feuillagé en son centre. Travail italien de style Louis XV.
 Haut. : 98 - Larg. : 152 - Prof. : 54 cm. 5 000 / 5 500 €

290 Paire de fauteuils en bois laqué et polychromé à décor à l'antique, le dossier à bandeau est ajouré d'un motif en X, les pieds avant cannelés, entretoise. Travail italien. 1 600 / 1 800 €

291 Fauteuil de voyage à dossier plat en bois naturel, il est muni de bras rétractables permettant de faire chaise à porteur. Travail italien du XIX^e siècle. 1 500 / 1 700 €



292

- 292** Console de forme mouvementée en bois doré et sculpté, la ceinture ornée en son centre d'un cartouche feuillagé et de croisillons à fleurettes, elle repose sur quatre montants galbés, sculptés de feuillages anthropomorphes et motifs végétaux, et réunis par une entretoise mouvementée surmontée d'un cartouche répondant à celui de la ceinture.

Pieds à enroulement. Le plateau est peint à l'imitation du marbre.

Travail sicilien du XIX^e siècle.

Haut. : 88 - Larg. : 134 - Prof. : 66 cm.

Voir la reproduction ci-dessus.

12 000 / 15 000 €

- 293** Paire de tabourets à bras en bois doré et sculpté à décor rocaille de fleurs et motifs feuillagés, pieds galbés. Travail de style Louis XV. 1 300 / 1 500 €



294

- 294** Importante paire de fauteuils en bois sculpté, laqué et redoré. Le dossier plat est cerné de deux cornes d'abondance d'où jaillissent des fruits au sommet du dossier ; les montants antérieurs sont sculptés de larges palmettes angulaires, pieds avant gaines légèrement inclinés terminés par des pieds feuillagés, pieds antérieurs sabres. Travail italien néoclassique du début du XIX^e siècle. (Petits accidents.)

Voir la reproduction ci-dessus.

5 000 / 5 500 €



295

- 295** Important lustre en bois naturel et laqué noir, il présente six larges volutes feuillagées d'où émergent sur chacune quatre bras de lumières en bronze, le fût sculpté de feuilles et godrons. Travail de la fin du XIX^e siècle.

Haut. : 148 cm.

Voir la reproduction ci-dessus.

5 000 / 5 500 €

- 296** Paire de petites tables trilobées en merisier mouluré reposant sur trois pieds cambrés.

Elles présentent encastrés sur le plateau trois seaux à rafraîchir en zinc.

Travail moderne de style Louis XV.

(Taches d'humidité.)

Haut. : 68,5 - Larg. : 42,5 cm.

150 / 200 €



297

297 **Importante bibliothèque** en chêne blond mouluré présentant deux travées et ouvrant dans la partie supérieure par deux portes grillagées et deux vantaux dans la partie inférieure. La façade est scandée par des colonnes cannelées à demi engagées surmontées de chapiteaux corinthiens.

Corniche moulurée.

Composée d'éléments anciens.

Haut. : 250 - Larg. : 220 - Prof. : 54,5 cm.

Voir la reproduction ci-dessus.

3 000 / 5 000 €

TAPIS-TAPISSERIES

298 **Tapis d'Ispahan** à motif central à fond rubis et bleu, bordure fleurie.

Bon état.

Vers 1930 - 1950.

4,80 x 3,50 m.

3 500 / 4 000 €

301 **Grand tapis** d'Orient à décor de rinceaux sur fond lie de vin.
590 x 350 cm. 1 000 / 1 200 €

302 **Tapis d'Aubusson.**

Il présente un décor central constitué d'un grand bouquet encadré d'un cadre en camaïeu de bleu puis d'une bordure en rinceaux feuillagés sur fond vert céladon. La bordure est formée d'une large bande rose.

Aubusson, XIX^e siècle.

Usures.

233 x 305 cm.

800 / 1 200 €

299 **D'après Jean Lurçat**
"UBU BLANC"

Tapissiererie d'Aubusson, atelier Tabard.

Marque et signature tissée avec un bolduc illisible non signé.

137 x 80 cm.

1 500 / 2 000 €

300 **Paravent à trois feuilles** en velours jaune safran, décor appliqué d'une broderie sur relief du début XVIII^e siècle, représentant un réseau quadrillé et des gerbes de fleurs.

(Fortes usures au velours, mauvais état, remontage tardif.)

3 feuilles de 142 x 59 cm.

200 / 300 €

Calendrier des ventes à venir

Mercredi 6 juin	Art contemporain (Salle Rossini) (catalogue)
Lundi 11 juin	Tableaux (Salle Rossini)
Jeudi 14 juin	Livres (en collaboration avec ALDE - Salle Rossini) (catalogue)
Mardi 19 juin	Tableaux modernes (Salle Rossini) (catalogue)
Jeudi 21 juin	Bijoux, orfèvrerie, objets de vitrine (Salle Rossini) (catalogue)
Lundi 25 juin	Mobilier, objets d'art (Drouot-Richelieu, salle 1)
Jeudi 28 juin	Tableaux anciens, objets d'art, mobilier (Drouot-Richelieu, salle 16) (catalogue)
Jeudi 28 juin	Livres (en collaboration avec ALDE - Salle Rossini) (catalogue)
Lundi 2 juillet	Tableaux (Salle Rossini)
Jeudi 5 et vendredi 6 juillet	Bijoux (Salle Rossini)
Mercredi 11 juillet	Livres (Salle Rossini)
Jeudi 19 juillet	Mobilier, objets d'art (Salle Rossini)
Mardi 18 Septembre	Mobilier, objets d'art (Salle Rossini)
Vendredi 21 Septembre	Tableaux (Salle Rossini)
Mercredi 26 Septembre	Minéraux (Salle Rossini) (catalogue)
Samedi 29 Septembre	Tableaux (Salle Rossini)
Jeudi 4 et vendredi 5 octobre	Numismatique (Salle Rossini) (catalogue)
Mercredi 10 octobre	Bijoux (Salle Rossini)
Lundi 15 octobre	Bijoux (Salle Rossini)
Jeudi 18 octobre	Tableaux modernes (Salle Rossini) (catalogue)
Mardi 23 octobre	Mobilier, objets d'art (Salle Rossini)
Jeudi 8 novembre	Mobilier, objets d'art (Salle Rossini)
Jeudi 15 novembre	Civilisations - arts d'Asie et d'Afrique (Salle Rossini) (catalogue)
Mardi 20 novembre	Tableaux modernes (Salle Rossini) (catalogue)
Vendredi 23 novembre	Mode (Salle Rossini)
Mercredi 28 novembre	Timbres (Salle Rossini) (catalogue)
Lundi 3 décembre	Tableaux (Salle Rossini)
Jeudi 6 décembre	Mobilier, objets d'art (Salle Rossini)
Jeudi 13 décembre	Bijoux (Salle Rossini) (catalogue)
Mardi 18 décembre	Tableaux modernes (Salle Rossini) (catalogue)
Vendredi 21 décembre	Mobilier, objets d'art (Salle Rossini)

ROSSINI

Maison de Ventes aux Enchères

Jeudi 28 juin 2007

Drouot-Richelieu - Salle 16 à 14h00 - 9, rue Drouot - 75009 Paris

Eventails et Objets de vitrine - Estampes - Dessins - Tableaux anciens
Archéologie - Art Islamique - Art Africain - Arts décoratifs
du XX^e siècle - Objets d'art - Mobilier - Tapis - Tapisseries

ORDRE D'ACHAT / ABSENTEE BID FORM

je soussigné

Nom et prénom / Full name

Adresse / Adresss

Tél. / Tel. Mobile / Mobile

E.Mail Fax

Références bancaires (ou relevé d'identité bancaire joint) / Bank details

Vous prie d'acheter à la vente mentionnée ci-dessus les numéros suivants aux limites indiquées

Please bid on my behalf the following lots up to the price below at the above sale

Vous prie de me faire participer aux enchères par téléphone, à la vente mentionnée ci-dessus, en vue de l'achat des lots suivants :

I Wish to bid by phone for the following lots :

N°	Désignation	Limite à l'enchère en €

J'ai pris bonne note que je devrais acquitter en sus des enchères le montant des frais de vente soit 20,33% TTC du montant adjugé.
I understand that if the bid is accepted, a premium of 20,33% TTC of the hammer price will be added.

J'accepte les conditions générales de la vente imprimées au catalogue
I accept the conditions of the sale printed in the catalogue

Date / date : Signature / signed :

RELEVÉ D'IDENTITÉ BANCAIRE

BNP PARIBAS - PARIS
AGENCE CENTRALE (0028)

30004 00828 00041003896 76

IBAN

FR 76 3000 4008 2800 0410 0389 676

BIC : BNPAFRPPAC