



ROSSINI

Maison de Ventes aux Enchères

Pascale Marchandet
Commissaire-priseur habilité

Renseignements

Olivier NUZZO REVOL : 01 53 34 55 05
olivier.nuzzo@rossini.fr

Sylvie COLLIGNON

*Membre du Syndicat Français
des Experts Professionnels
en Œuvres d'Art et Objets de Collections*
45, rue Sainte-Anne - 75001 PARIS
Tel. : 01 42 96 12 17
Fax : 01 42 96 12 36
collignonsylvie@cegetel.net

Expositions publiques

Chez l'expert sur rendez-vous

01 42 96 12 17 du 15 au 19 janvier 2007

Salle des Ventes Rossini 7, rue Rossini - 75009 Paris

Mercredi 24 janvier 2007 de 10h45 à 18h00

Jeudi 25 janvier 2007 de 10h45 à 12h00

Téléphone durant les expositions

01 53 34 55 01

Salle d'exposition visible sur
www.loeildesencheres.com
à partir du mercredi 24 janvier 2007 à 14h00

Catalogue consultable sur internet
www.rossini.fr - www.auction.fr

Commissaires-priseurs Rossini

Jacques LENORMAND
Pascale MARCHANDET
Cécile SIMON

Jeudi 25 janvier 2007

Salle des Ventes Rossini

à 14h30

E S T A M P E S
XIX^e SIÈCLE, ET
M O D E R N E S

ROSSINI - MAISON DE VENTES AUX ENCHÈRES

7, rue Drouot - 75009 Paris - Tél. : 01 53 34 55 00 - Fax : 01 42 47 10 26 - contact@rossini.fr - www.rossini.fr
Rossini - Société de ventes volontaires de meubles aux enchères publiques agréée sous le n°2002-066 RCS Paris B 428 867 089

1 ANONYME
 “*Typus religionis*”
 Estampe du tableau trouvé dans l'église... des Jésuites de Billom en Auvergne en 1762. 44,5x82,6 cm. Eau forte. Belle épreuve, accidents et manques. Quelques traces de plis et cassures. Petites marges. **150/200 €**

2 L'ALBANE d'après
 “*La beauté*”
 (scène allégorique), à Paris chez F. Landry. 47,5x69 cm. Pliures horizontales et verticales, accidents.
 “*Le fils puni*” “*Le testament déchiré*”, deux sujets d'après Greuze, gravés par R. Gaillard ou Levasseur. 54x63 cm. Eau forte et burin. Epreuves jaunies, doublées. Taches, marges du cuivre. On joint : deux scènes galantes, l'une coupée au sujet. Ens. 5 pièces. **200/250 €**



3 Louis BOILLY
 “*Réjouissance publique*”
 Imp. lith. de Villain. 38,2x49,6 cm. Lithographie. Belle épreuve, nombreuses épidermures. On joint : “*Le départ du pêcheur*”, d'après F. Weatley gravé par J. Barney
 “*The villagers charm to lure the bees*”, dessiné par E. Dayes, gravé par J. Hillyer. Env. 46x54 cm. Eau forte et pointillé. Impression en couleurs. Belles épreuves légèrement jaunies ou tachées. Accident dans le ciel à la seconde. Petits défauts dans les marges du cuivre ou bonnes marges. Ens. 3 pièces encadrées. **250/300 €**
 Voir la reproduction de l'une.

4 Claude CHASTILLON
 “*L'admirable dessein de la porte et place de France... durant le règne de Henry le Grand*”
 Edité par J. Poinart. 30x59 cm. Eau forte. Epreuve jaunie, quelques accidents et décoloration. Traces de pliures verticales et autres plis. Petite marge. Cadre. **80/120 €**

5 Jean Baptiste GREUZE d'après
 “*Etude du tableau de la dame de charité*”, gravé par Massard. 20x12 cm. “*La famille royale*” ou “*Le bouquet chéri*”, à Paris chez M^{me} Ve Chéreau. 32x22,5 cm. “*Le gâteau des Rois*” d'après Vanderborcht, gravé par Danzel. 41,5x48 cm. Eau forte et burin. Belles épreuves un peu jaunies, quelques taches, rousseurs et petites déchirures dans les bords. Marges du cuivre ou petites marges. Ens. 3 pièces encadrées. **160/180 €**

6 Jaspar de ISAAC éditeur
 “*Description des anciens bains romains*”
 16x38,5 cm. Burin. Belle épreuve. Traces de pliures verticales cassées. Légèrement jaunie. Petites marges. Cadre. **100/120 €**

7 Félix MIXELLE
 “*Le naufrage de Virginie*”
 36x49 cm. Eau forte et aquarelle en couleurs avec des rehauts. Epreuve jaunie et tachée. On joint : “*La source abondante*” d'après Vernet (épidermures), “*Vue des environs de Charenton*” d'ap. Boucher en réimpression. Ens. 3 pièces encadrées. **150/200 €**

8 Giovanni Battista PIRANESI et école italienne,
 “*Ruine di Sepolcro anticoà Vestiggi d'antichi Edificià*”
 (deux planches de Prima Parte d'Architettura et Prospettive)
 “*Vue du Temple de Cibèle*” Sainte en extase gravé par F. Lorenzini d'après Lanfranchi, eau-forte, épreuves un peu défraîchies (tachées, traces de plis, petites déchirures dans les bords), la dernière eau-forte est une épreuve coupée au sujet et doublée, J. Wilton-Ely 6, 18, 320, 33,5x26,2 cm ; 38,5x23,5 cm ; 13,5x20 cm. **150/200 €**

9 Jean-Claude Richard, abbé de SAINT-NON
 “*Ruine antique*”
 Gravé d'après Hubert Robert. 26,5x32 cm. Gravure à la manière du lavis, impression en bistre. Belle épreuve tachée, traces d'humidité. Marges du cuivre. Encadrée. **60/80 €**

10 PLUVINEL
 Deux planches de “*L'instruction du Roy*”
 31x40 cm. Burin. Belles épreuves, coloris ajouté postérieurement. Quelques accidents, pliure verticale médiane. Petites marges. Cadres. **200/220 €**

11 TURGIS
 “*Chasse au tigre*”
 Turgis éditeur, Casse frères à St Gaudens. 33x46 cm. Lithographie sur fond teinté avec rehauts de couleurs. Belle épreuve, quelques déchirures dans les marges, l'une à la limite du sujet, légères taches et traces de plis, infime manque dans le bord supérieur. Bonnes marges. Cadre. **160/180 €**

12 Carle VERNET
 “*Les accidents de la chasse*”
 Douze lithographies en noir et bistre, publiées chez Delpech. (Dayot 234) Ch. env. 19x26 cm. Epreuves avec rehauts de blanc, légèrement jaunies et tachées. Petites marges. Ens. 12 pièces encadrées. **450/600 €**

13
 “*Louis XIV protège Melle de la VALLIERE pendant l'orage*”
 “*Melle de la VALLIERE reçoit des bracelets des mains de Louis XIV*”, lith. de Bequet frères. “*Geneviève dans la forêt*”
 “*L'innocence de Geneviève est reconnue*”. Mine, imp. éditeur. 19,5x27,5 cm. Lithographie. Epreuves rehaussées de couleurs. Quelques taches, accidents et épidermures. Petites marges aux 4 pièces. **160/180 €**

14 Métiers
 “*Habit de plombier*” “*Habit de ceinturier*”
 Deux gravures XVIII^e. 26,5x18,5 cm, la seconde un peu défraîchie a une bande ornementale gouachée rapportée sur le pourtour. “*Des végétaux*”. Bois provenant d'un livre 19,5x13,2 cm. Présentation similaire. “*visite au physicien*”,

sujet de Madou lith. de Mayer. "Peupin, chargé de représenter spécialement à l'Assemblée, l'horlogerie française" Chez Aubert. Deux lithographies. 19x26,5. 29x20 cm. Belles épreuves. Ens. 4 pièces encadrées. 160/180 €

- 15 "Marchand et tondeur de chien sur le Pont Neuf"
Lith de Marlet. 16,5x25 cm. "Scène de lutte" 27x17,5 cm. Costumes, Polichinelle, allégorie, etc... diverses estampes XVII^e ou XIX^e. Cinq sont coloriées. Ens. 8 pièces. 80/120 €
- 16 Joseph VERNET d'après
"Le port à la ville du Havre"
Gravé par C.N. Cochin et J. Ph. Le Bas. 44x64 cm.
"L'heureux retour" par Vidal d'après Schenau. 49x37 cm.
Eau forte et burin. Belles épreuves légèrement jaunies, la première accidentée. Petites déchirures dans les bords à la seconde. Sans marges. On joint : "Élévation, plan et coupe d'un pont", anonyme, lavis et aquarelle. 30x72 cm, quelques plis et cassures. Ens. 3 pièces encadrées. 150/200 €
- 17 Vues
"Dieppe" d'ap. Nash par Bennet "Vue de Caudebec, vue des bains et du château de Dieppe" par L. Garneray. 24,5x33 cm. "Ville de Tonneins" (Lot et Garonne) lith. de Foucher. 12,6x19,5 cm. "Trois vues de Corse", gravure sur acier, deux sont coloriées. Quelques rousseurs et taches. Petites ou bonnes marges. Ens. 7 pièces. 150/200 €
- 18 "Vue de la cathédrale d'Avignon"
Asselineau del et lith. 19,5x28 cm. Lithographie sur fond teinté avec rehauts. Quelques cassures. "Plan de la ville de Caen". 1874. 37x44,5 cm. Nombreuses pliures cassées. Cadres aux 2 p. 80/120 €
- 19 "La porte St Bernard, à Paris chez Langlois"
19,5x28 cm. Eau forte et burin. Belle épreuve un peu jaunie. "Colonne de la place Vendôme" "Boulevard des Italiens", deux planches dessinées d'après nature par J. Arnout ou Ph. Benoist, imprimées par Lemercier. 33x44 cm. Lithographie. Belles épreuves sur fond teinté rehaussées de coloris. Quelques piqûres, bonnes marges. Cadres aux trois pièces. 150/200 €
- 20 "Canton de Bâle" Daniel Bruckner auteur, gravé par P.L. Auvray. 44x50,5 cm. Eau forte en noir. "Plan de situation de Toulon pendant le siège de l'armée anglaise" 37x46 cm "Destruction de la flotte Ottomane dans le port de Tzeme, par l'escadre Russe". 22x32,5 cm. Belles épreuves, deux sont aquarellées, pliures verticales, autres traces de plis et cassures. Petites marges aux 3 pièces. 200/250 €



29

ESTAMPES MODERNES

- 21 Paul AÏZPIRI
"Bouquet"
30x22 cm. Lithographie en couleurs. Epreuve signée en bas à droite, annotée E. A. Légers plis de manipulation. Grandes marges. 60/80 €
- 22 "Bouquet sur fond jaune"
40x30 cm. Lithographie en couleurs. Epreuves signée en bas à droite annotée E. A. Grandes marges. 60/100 €
- 23 Pierre ALECHINSKY
"Lento" Vers 1975-80.
22,5x15,7 cm. Eau forte. Impression sur un feuillet d'ancien registre vergé avec des lignes d'écriture à l'encre brune. Epreuve signée au crayon de couleurs rouge, titrée numérotée 39/40. 100/150 €
- 24 Karel APPEL
"Sans titre" 1959.
28x21 cm. Lithographie en couleurs. Epreuve sur vélin signée datée 59. Trous d'épingle, petite épidermure et reste d'adhésif au verso dans les angles supérieurs. 100/150 €
- 25 Mario AVATI
"Night and day" 1984.
Passeron 635. 36x43,5 cm. Manière noire imprimée en couleurs. Epreuve de l'état définitif sur vélin de Rives signée, numérotée 57/85 titrée. Bonnes marges. 120/150 €
- 26 "La gaieté de l'Ara" 1991.
29x37 cm. Manière noire imprimée en couleurs sur vélin. Epreuve annotée "avant acier, 4/15" signée, titrée. Bonnes marges. 120/150 €
- 27 "A tout hasard" 1991.
29x38 cm. Manière noire imprimée en couleurs sur vélin. Epreuve annotée "avant acier 5/15" titrée, datée signée numérotée. Bonnes marges. 120/150 €
- 28 "Cet été en Ecosse" 1992.
28x38,2 cm. Manière noire imprimée en couleurs sur vélin. Epreuve d'artiste datée annotée "épreuve d'artiste XV/XVI" titrée, datée signée. Bonnes marges. 120/150 €
- 29 Ernst BARLACH
"Deux squelettes"
20,5x19,5 cm. Lithographie en noir. Epreuve sur papier pelure signée en bas à droite. Légères traces de plis. Bonnes marges. Cadre. Voir la reproduction. 400/600 €
- 30 Eugène BEJOT
"Le quai du Rhin"
Laran 360. 9x24,5 cm. Eau forte. Epreuve sur vergé signée, un peu jaunie à l'ouverture du passe partout. Bonnes marges. 80/100 €
- 31 "L'avant-port, Dieppe" 1930.
L. 416. 22,5x28 cm. Eau forte. sur vergé. Epreuve numérotée 86/102 signée, légèrement jaunie. Timbre sec de l'éditeur la Société des Peintres Graveurs Français (Lugt 1195 a). Bonnes marges. 100/120 €



39

- 32 Eugène BEJOT**
 “L'avant-port, Dieppe” “Le quai des grands Augustins”
 22,5 x 28 ; 22 x 19,5 cm. “Paysage” par J. BEURDELEY
 “Vue” par P.L. MOREAU. 22,8 x 30,2 cm. Eau forte.
 Epreuves sur vergé ou vélin signées, numérotées 85/102
 hormis le Quai des grands Augustins sur vergé verdâtre non
 numéroté. Rousseurs. Cachet sec de l'éditeur La Société des
 Peintres Graveurs dans les bonnes marges. Ens. 4 pièces.
 120/160 €
- 33 Hans BELLMER**
 “Composition”
 24,5 x 21,5 cm. Eau forte. Epreuve signée en bas à droite,
 numérotée 45/140. Grandes marges. Cadre. 300/400 €
- 34 Jacques BELTRAND**
 “Le chercheur de champignons”
 22,3 x 34,5 cm. Bois imprimé en couleurs.
 Epreuve sur Japon pelure signée titrée, datée 1917, dédiée
 “à Roger-Marx, son ami”. Petites rousseurs, traces de plis.
 Bonnes marges. Cachet de l'ancienne collection Roger Marx
 (Lugt 2229). On joint : “Barques de pêcheurs” par
 H. RIVIERE (?). 22,6 x 34,7 cm. Bois en noir.
 Impression sur japon vergé. Légères rousseurs, traces de plis
 et cassures dans les marges. Ens. 2 pièces. 180/220 €
- 35 Emile BERNARD**
 “Voix qui revenez”
 Zincographie en noir pour les Cantilènes, poème de J. Moréas.
 Morane 29. 32,5 x 19,2 cm. Belle épreuve sur vélin texturé
 portant au verso mention du titre au stylo bille. Quelques
 taches. On joint : “Maryo file la laine” M. 32. 20 x 33 cm.
 Reproduction de la Guilde de la Gravure, portant le cachet
 rouge Emile Bernard. Bonnes marges. Ens. 2 pièces.
 500/600 €
- 36 “Femme et feuillage : billet de loterie, n°189”**
 Bois gravé aquarellé (traces de plis et petit accident au bord)
 signé. 16 x 11,5 cm. 1 500/2 000 €
- 37 Eugène BLÉRY, 1805-1887.**
 “La pièce ovale au Pont de Bois”, vignette sur le titre de la
 suite “Le ruisseau de Senlisse” “La Source” “Paysage”
 d'après Ruisdaël, eau-forte, quatre épreuves sur Chine
 appliqué (B. 68 est dédiée, titrée et signée, rousseurs
 sur B. 83, petites rousseurs, salissures et quelques cassures
 et déchirures dans les marges de B. 68). Bonnes marges,
 Béraldi 13, 68, 83, 88, 12,2 x 15,3 cm ; 12,5 x 20,3 cm
 22,5 x 32,4 cm. 50/60 €

- 38 Pierre BONNARD**
 “La grand-mère” 1895.
 Bouvet 36. 20 x 23,2 cm. Lithographie en gris-vert.
 Epreuve sur vélin glacé mince, d'un tirage à cent exemplaires
 pour l'Epreuve livraison 11 - 12 décembre 1895.
 (A. et A. Bonafous - Murat 305) Petite déchirure dans le bas,
 légères taches et traces de plis, petite amincissure dans le bord
 supérieur. 600/800 €
- 39 “Quelques aspects de la vie de Paris”**
 Couverture de l'album des douze planches édité par
 A. Vollard, Paris 1895. Bouvet 58. U. Johnson 10.
 44 x 35 cm. Lithographie en couleurs. Fraîche épreuve sur
 chine volant du tirage à une centaine d'exemplaires.
 Infimes déchirures, légers plis pincés dans les bonnes marges.
 Voir la reproduction. 800/1 000 €
- 40 “Mère et enfant”** Illustration pour la Vie de Sainte Monique.
 1930. Bouvet 111, sujet reproduit p. 282. 17,5 x 12 cm. Eau
 forte. Epreuve sur vergé un peu jaunie. piqûres. Bonnes
 marges. Cadre. 50/70 €
- 41 Félix BRACQUEMOND**
 “La rixe” d'après Meissonnier. 1885.
 Béraldi 349. 42 x 54 cm. Eau forte sur vélin. Epreuve annotée
 “épreuve d'essai” et signée par Bracquemond. Traces de plis
 ondulés et taches d'humidité. Bonnes marges. 500/800 €
- 42 Pierre Marie BRISSON**
 “Composition”
 72 x 53 cm. Gravure au carborundum. Epreuve signée,
 numérotée VI/XV. Encadrée. 160/180 €
- 43 Jean CARZOU**
 “Le canon dans les ruines” 1957.
 M. Furhange 36. 27 x 34,5 cm. Pointe sèche. Epreuve sur
 vélin signée datée numérotée 74/100, très légèrement jaunie.
 Grandes marges. Cadre. 400/500 €
- 44 “Terre promise” 1968.**
 M. Furhange 260. 41,8 x 55,4 cm. Lithographie en couleurs.
 Epreuve sur Japon annotée, numérotée 16/20, datée 68
 signée en bas à droite. Quelques traces de plis, bonnes
 marges. Sous-verre. 120/180 €
- 45 “Lointain Palais” 1983.**
 35,5 x 47,3 cm. Eau forte sur fond de couleurs.
 Epreuve signée, datée, titrée et numérotée 8/15.
 Bonnes marges. Cadre.
 Voir la reproduction. 400/500 €



45

- 46** Jean CARZOU
 "Soleil" 1979.
 20,3x26,2 cm. Eau forte. Epreuve sur fond teinté titrée, signée et datée, numérotée 6/10. Bonnes marges. Cadre. 350/500 €
- 47** "Profil au crépuscule" 1972.
 50x64,5 cm. Lithographie en couleurs. Epreuve sur Japon nacré datée 72 signée, titrée annotée "épreuve sur Japon 10/35". Quelques taches et frottements dans les bonnes marges. 150/200 €
- 48** Jean-Pierre CASSIGNEUL
 "Profil au bouquet"
 53,5x69 cm. Lithographie en couleurs. Epreuve sur vélin signée en bas à droite, numérotée 167/200 à toutes marges. Légère marque de la pierre visible au verso. 300/400 €
- 49** Paul CEZANNE
 "Guillaumin au pendu"
 Cherpin 2. 15,8x11,6 cm. Eau forte. Bonnes marges. On joint : "Baudelaire", de profil en chapeau. Gravé par MANET. (Guérin 30) 11,5x7,3 cm. Eau forte. Epreuves sur vergé en retraitage, légèrement jaunies. Quelques traces de plis. Bonnes ou grandes marges. 150/200 €
- 50** "Tête de jeune fille"
 Cherpin 4. 12x9,5 cm. Eau forte imprimée en bistre. Epreuve du tirage Vollard sur vélin fort, bonnes marges. Légères taches, un peu jaunie au verso. 250/300 €



51

- 51** Edgar CHAHINE
 "Le matin aux acacias" 1902.
 Tabanelli 95. 17,4x46,9 cm. Pointe sèche, eau forte. Epreuve signée en bas à gauche, numérotée 11/40. Légèrement jaunie à l'ouverture du passe-partout. Petites rousseurs, frottements dans les bonnes marges. Voir la reproduction. 1 200/1 500 €
- 52** "Dans l'antichambre" Octave Mirbeau.
 Illustrations et gravures d'Edgar Chahine. A. Romagnol éditeur, Paris 1905. Tirage à 350 exemplaires, le nôtre est l'un des 20 sur vélin avec trois états des planches, numéroté N° 18, signé par A. Romagnol. Portrait frontispice d'Octave Mirbeau et douze gravures à l'eau forte, vernis mou, pointe sèche dans les 31 pages de texte. Sur la couverture papier rempliée un portrait de l'auteur gravé sur bois par E. Gaspé d'après L. Malteste. C. Blaizot et J-E. Gautrot p. 14. Bords un peu jaunies, bon état général. 800/1 000 €
- 53** Edgar CHAHINE
 "Mademoiselle Souty" 1917.
 Tabanelli 335. 31,6x21,8 cm. Pointe sèche. Epreuve de l'état définitif sur simili Japon. Signature en bas à gauche. Mention apocryphe "Souty" en bas à droite. Frottements en surface et sur le bord du sujet. Bonnes marges. Cadre. 150/200 €

- 54** Antoni CLAVÉ
 "Saint Pierre et le coq" 1944.
 Passeron 17. 30x21,5 cm. Lithographie en noir sur vélin d'une suite de trois planches pour illustrer La Passion selon saint Matthieu, qui ne fut pas publiée. Epreuve portant une signature à droite et numérotage 36/50, un peu jaunie. Petits enfoncements, taches et cassures dans les marges. Cadre. 100/150 €
- 55** "Composition" vers 1980.
 Passeron nd. 70x56 cm. Eau forte et carborundum en relief. Impression en couleurs à pleine page. Epreuve signée, numérotée 42/75. Cadre. 700/1 000 €
- 56** Jean-Baptiste Camille COROT, 1796-1875.
 "Madeleine en méditation" 1858. Cliché verre, épreuve sur vélin (cassure horizontale dans le bas et quelques autres traces de plis), Delteil 68, 11,1 x 17 cm 200/300 €
- 57** Honoré DAUMIER
 "Variétés Drolatiques" Titre et 50 planches sous une reliure cartonnée verte usagée : "Vulgarités" (10 pl.) "les Musiciens de Paris" (6p.) "Proverbes de famille" (2p.) "Proverbes et Maximes" (12p.) "La Pêche" (7p.) "La Journée du Célibataire" (12p.) Delteil 905 à 914 (906 et 907 II^e et III, 905, 910 et 914 III^e et IV, les autres ét. def.) 919 à 924 (920, 921, 923, 924 en II^e et III, les autres ét. def.) 797, 798-803 à 814 en II^e et III, 815 à 821, 607 à 618-620. Ch. env. 25x21 cm. Lithographie. Belles épreuves, la plupart sont jaunies, nombreuses rousseurs. Bonnes marges. 800/1 000 €

- 58** Hermine DAVID
 "Bouquet dans un vase"
 17,7x13 cm. Pointe sèche. Epreuve signée en bas à droite, numérotée 12/14. 130/150 €
- 59** Auguste DELATRE
 "Titre" pour les six pointes sèches par A. Delâtre.
 Deux exemplaires sur japon volant, et deux sur papier bleuté l'un remplié pour former la couverture. 6,3x10,5 cm. Deux paysages. Pointe sèche, eau forte. Cinq Vues de Montmartre gravées par E. Delâtre. 13x8,2 cm. Eau forte en bistre sur vélin fort. Epreuves un peu jaunies et oxydées. Ens. 11 pièces, quelques taches couverture un peu jaunie. 120/150 €
- 60** Eugène DELATRE
 "Femme en buste de profil"
 18,5x12 cm. Eau forte imprimée en deux tons (brun et bleu). Epreuve sur vélin fort signée au crayon bleu, annotée



60

"ép. d'état". Cassure horizontale, quelques imperfections et taches dans les bonnes marges. Voir la reproduction. 300/380 €

- 61** "Village de Bevillers"
 "Les pêcheurs" 1901.
 14x22,8. 24,5x39,3 cm.
 Eau forte, aquarelle en couleurs. Epreuves sur simili japon ou vergé, "le Village" signé au crayon bleu et numéroté N° 29 a de légères taches et éraflures en surface, petites marges. "Les Pêcheurs" signé à la mine de plomb, numéroté 31/50 est légèrement jaunie et oxydée. Petites rousseurs, bonnes marges, restes de montage au verso. Ens. 2 pièces. 350/400 €

62 Maurice DENIS
 "Frontispice pour Poèmes" Francis Thompson. 1939.
 A. Volland éditeur.
 Cailler 162. 22x18,5cm. Lithographie en couleurs sur chine.
 Epreuve avec une remarque (tête d'enfant) dans la marge inférieure. Légères rousseurs. Bonnes marges. Cadre.
 150/200 €

63 André DERAÏN
 "Tête de femme" Vers 1920.
 Adhémar 56. Pointe sèche. Epreuve sur vélin jaunifié et oxydée, d'un tirage à nombre réduit. Petites piqûres, marque du passe-partout sur les bonnes marges. Restes de montage et quelques amincissements au verso.
 300/400 €

64 Marcellin DESBOUTIN
 "Portrait de Petrus Borel"
 12,5x8 cm. Pointe sèche. Epreuve sur vergé un peu jaunifié et oxydée au verso. Bonnes marges, fragments d'adhésifs. Cadre.
 60/80 €

65 Fred DEUX
 "Sans titre" Deux compositions différentes.
 16,7x6,3. 63,5x46cm. Gravure ou photolithographie.
 Impression en brun ou en couleurs. Epreuves sur vélin signées numérotées 3/99, 46/100.
 50/80 €

66 Achille DEVERIA, 1800 - 1857.
 "Portrait de Victor Hugo" 1829. Lithographie, très belle épreuve avec le cachet à sec de l'imprimeur C. Motte (petites rousseurs, bonnes marges), H. Béraldi 24, 37x29cm.
 150/200 €

67 Kees VAN DONGEN
 "Gloire à Paris, Faubourg Saint Honoré" 1951.
 Affiche imprimée par Mourlot. Juffermans p. 173.
 40x31,5 cm. Lithographie en couleurs.
 Epreuve en couleurs sur vélin, avant la lettre. Bonnes marges. Cadre.
 1 200/1 500 €

68 BERTRAND DORNY
 "Composition"
 20,2x19 cm. Aquatinte en couleurs. Epreuve signée annotée H. C. Bonnes marges. Cadre.
 60/80 €

69 André DUNOYER DE SEGONZAC
 "La ferme à l'aire l'après-midi" 1926.
 L.C. 158. 26,6x32,4 cm. Eau forte. Superbe épreuve sur Japon signée, numérotée 18/60. Infimes traces de plis et timbre sec de l'artiste dans les bonnes marges.
 Voir la reproduction. 450/600 €



69

70 André DUNOYER DE SEGONZAC
 "L'église de Villiers dans les arbres" 1923.
 (L.C. 98) 19,2x25,7 cm. Eau forte. Epreuve signée sur Japon. L'une des quelques épreuves d'artiste, annotée avec la mention C/d, signée. Grandes marges. Cachet de l'ancienne collection H.M. Petiet au verso. (L.n.d.) 200/300 €

71 "Berges du Morin"
 Vers 1923. Pl. de la suite "Les Paysages du Morin"
 L.C. 107. 10,2x14,3 cm. Eau forte. Epreuve sur vélin fort signée, numérotée 46/50. Grandes marges. 80/100 €

72 "La ferme à l'aire à midi" 1926.
 L.C. 157. 23,5x29,7 cm. Eau forte. Superbe épreuve sur vergé ancien verdâtre, signée et numérotée 3/40.
 Grandes marges. 450/600 €

73 "Fernande les mains croisées"
 Grande planche. 1923.
 L.C. 96. 18x13 cm. Eau forte. Epreuve sur vélin (après l'aciérage) signée numérotée 36/75. Cachet sec de l'éditeur H.M. Petiet dans les bonnes marges. Minuscule enfoncement dans la marge gauche.
 Voir la reproduction. 500/700 €



73

74 "La ferme à l'aire en fin d'après midi" 1926.
 L.C. 159. 26,8x33 cm. Eau forte. Superbe épreuve sur vélin signée, numérotée 28/60, à toutes marges.
 Cachet sec de l'artiste. 400/600 €

75 "Chevet de Notre Dame et Pont St Louis" 1935.
 (L. et C. 829) 13,2x18,2 cm. Eau forte. Epreuve signée, numérotée 5/25, dédicacée, sur vergé ancien. Bonnes marges (bords un peu irréguliers). 150/200 €

76 "La cure de soleil" 1927.
 (L. et C. 182) 22,4x27 cm. Eau forte. Superbe épreuve sur vergé ancien, signée, numérotée 13/50. Cachet sec de l'artiste dans les bonnes marges. Infimes taches. 300/400 €

77 "Une tartane"
 Pl. 29 du livre La Treille Muscate.
 L.C. 605. 15,7x11 cm. Eau forte. Epreuve sur Japon nacré, essai signée et annotée. Grandes marges. 120/150 €



78

- 78** **André DUNOYER DE SEGONZAC**
 "Saint-Tropez, le port" 1927.
 L.C. 173. 26,8x32,8 cm. Eau forte. Très rare épreuve d'artiste dédiée "pour Brunel" signée à la mine de plomb, annotée épreuve d'essai, signée à l'encre, du premier état avant la coupure du cuivre (tirage à quelques exemplaires seulement). Bonnes marges légèrement jaunies.
 Voir la reproduction. **600 / 800 €**

- 79** **Nicolas Matthieu EEKMAN**
 "La rencontre"
 19x20,3 cm. Bois. Epreuve sur Japon pelure signée en bas à droite, timbre rouge. Quelques traces de plis et cassures. Petites marges. Sous-verre. **150 / 200 €**

- 80** "La fuite"
 25x20,2 cm. Epreuve sur Japon pelure signée en bas à droite, timbre rouge. Quelques traces de plis et cassures. Petites marges. **150 / 200 €**

- 81** "Femme aux biches"
 24x16,2 cm. Bois. Epreuve sur Japon pelure signée en bas à droite, timbrée. Quelques traces de plis et cassures. Petites marges. Cadre. **150 / 200 €**

- 82** **Max ERNST**
 "La ballade du soldat" de G. Ribemont - Dessaignes. 2 pl : "Fais marcher les ombres" "Et que partent et reviennent les cruelles et tendres hirondelles". Pl. XI et XXXIII.
 H.R. Leppien 218. 31,5x23,5 cm.
 Lithographies imprimées en couleurs sur Japon. Epreuves signées, annotées H.C. XIV / XIX. Quelques frottements et petites cassures en marge. Cadres. Ens. 2 p. **350 / 380 €**

- 83** **Alexandre FASSIANOS**
 "A Patrick Dupond, danseur étoile" 1985.
 47,5x61 cm. Lithographie en couleurs. Epreuve signée, numérotée 25 / 60. Légères taches et cassures ou traces de plis de manipulation dans les bords. **80 / 120 €**

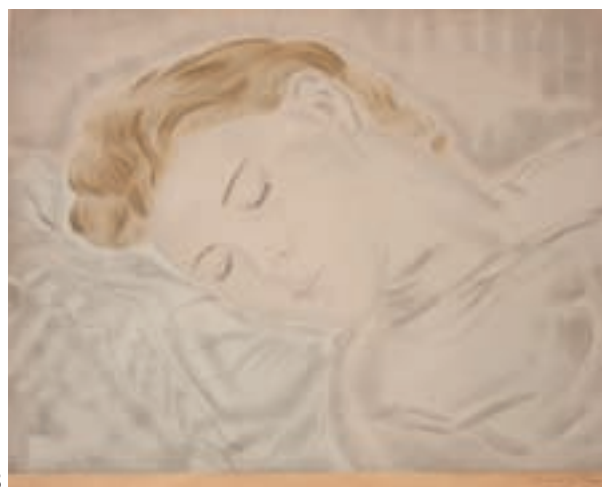
- 84** **Léonor FINI**
 "Fillette" "Poupées"
 29,5x20,5 cm. Gravure imprimée en noir ou en carmin. Epreuves sur vélin signées en bas à droite, numérotées 43 / 75. Légères taches et petits enfoncements en marge. On joint : "Sujet" par BELLMER. 24,5x21,3 cm. Gravure signée en bas à droite, numérotée 45 / 140. Grandes marges aux trois pièces. **300 / 400 €**

- 85** **Léonor FINI**
 "Scène" "Femmes"
 28,5x21,5. 45x32 cm. Gravure en noir, Lithographie en couleurs à pleine page jaunie. Epreuves signées, l'une numérotée 33 / 99 a de bonnes marges. **80 / 120 €**

- 86** "Fillette aux chats"
 29,5x22 cm. Gravure avec rehauts de couleurs. Epreuve signée, numérotée 42 / 100. Bonnes marges. Cadre. **160 / 180 €**

- 87** **Hippolyte FLANDRIN**, d'après.
 Fragment de frise probablement pour la nef de Saint-Vincent de Paul, Lithographie, épreuve sur Chine appliqué collé sur un carton (quelques rousseurs, petites salissures sur les bords), 20,5x72,5 cm **50 / 80 €**

- 88** **Leonard TSUGUHARU FOUJITA**
 "Femme endormie" Vers 1930.
 S. et D. Buisson 30-07. 29,2x36,5 cm. Eau forte en couleurs. Epreuve sur chine appliqué sur Japon signée, numérotée 22 / 100, légèrement jaunie. Bonnes marges. Cadre.
 Voir la reproduction. **1 500 / 1 800 €**



88

- 89** "Façade d'église" 1925.
 31x24,5 cm. Lithographie en noir. Epreuve signée en français et en japonais, datée et numérotée 21 / 30. Bonnes marges. Cadre. **500 / 700 €**

- 90** "L'enterrement"
 24x31,3 cm. Lithographie en noir. Epreuve signée en bas à droite en français et en japonais, annotée "épreuve d'essai 2 / 2". Bonnes marges. **500 / 700 €**

- 91** **Jean FRELAUT**
 "Fête de la St Jean" 1907. "La plaine de Damgan" "Campagne d'hiver" (ou La Croix verte) 1943.
 D. 65, 88. B. Frélaud 897. 11,8x18,7 ; 12,6x29 ; 17,8x12,5 cm. Eau forte, pointe sèche. Belles épreuves sur vergé signées (D. 88 sur vergé ancien, feuille d'un registre) cachet sec de l'éditeur Sagot à 2 p. Légères rousseurs. Petites marges. Ens. 3 pièces. **160 / 200 €**

- 92** "Lointains" 1932. "Baden" 1934. "La feuillée" 1948.
 DF. 334, DF. 387. 8,5x19,5 ; 11,7x17,8 ; 11x19,7 cm.
 Eau forte, pointe sèche. Epreuves sur vélin ou vergé signées a, deux sont annotées "ép. d'état". Légères traces de plis, infimes taches. Petites marges. Ens. 3 pièces. **220 / 250 €**



93

Jean FRELAUT*"Les mois de l'année"*

Suite de 12 planches et du titre (en 2 ex.) 1933.

Titre : 16x11,4 ; Pl : 15x19,7 cm. Pointe sèche, eau forte.

Epreuves sur vergé, chacune signée, titrée (sauf Juin et Décembre) et annotée "ép. d'état". Le mois de Janvier est en double, sur vergé verdâtre, l'un annoté "ép. d'essai".

Le titre sur vélin. Bonnes marges. ens. 15 p.

Voir la reproduction de l'une. 400/500 €**94 Emile GILIOLI***"Sans titre"* Trois compositions identiques.

27,5x65,5 cm. Lithographie de couleur jaune.

Epreuves signées sur vélin d'Arches, numérotée 29, 30, 31/80. Marque de la pierre au verso. Légers plis dans les bords. 60/80 €

95 Edouard GOERG*"Visages"*

27x42,5 cm. Lithographie en couleurs.

Epreuve sur vélin un peu jaunie, signée. Numérotation : 120/200. Rousseurs et taches, trace de plis, cassures dans les bords. On joint : *"Composition"* par A. LANSKOY.

23x30 cm. Lithographie en couleurs. Epreuve avec une trace de signature, numérotage : 17/70. Un peu jaunie, quelques cassures verticales et taches. Ens. 2 pièces. 60/100 €

96 Henri GOETZ*"Compositions"*

Deux scènes différentes. 1949.

23,5x17,6. 43,5x30,3 cm. Eau forte, Lithographie.

Epreuves signées, numérotées 2/10, 37/33, l'une datée et dédicacée. Quelques traces de plis cassures et déchirures dans les bords un peu jaunies de la Lithographie. 100/150 €

97 Juan GRIS*"Nature morte"* 1922.

Kahnweiler 32. 17x25 cm. Pochoir en tons bruns et noir réalisé pour l'Esprit Nouveau. Epreuve sur vélin crème un peu jaunie. Quelques traces de plis et cassures, feuillet : 24,5x32,8 cm. Légères taches, trous d'épingles dans les angles, petite décoloration au verso. Cadre. 400/600 €

98 François Joseph GUIGUET*"Fillette"* vers 1913.

29,5x23,3 cm. Eau forte. Epreuve signée en bas à droite.

Traces de plis, quelques salissures et taches.

Bonnes marges. 50/80 €

99 Henri HAYDEN*"Bords de mer"* *"Le port"* 1948.

23,5x34,5 cm. Lithographie en couleurs. Deux épreuves signées, datées numérotées 81/100. Jaunie, traces d'humidité. Bonnes marges. Cadres. 150/200 €

100 HAJDU*"Sans titre"* 1970.

73,5x54,5 cm. Estampage sur fond blanc. Epreuve signée, datée numérotée 21/65. Infimes salissures et traces de plis dans les bords. 60/80 €

101 Shoichi HASEGAWA*"Avant la nuit"*

41x35,2 cm. Eau forte en couleurs. Epreuve sur vélin jaunie, signée en bas à droite titrée numérotée 53/75.

Quelques rousseurs. Bonnes marges. Cadre. 150/200 €

102 "Ciel en fête"

48,7x59 cm. Eau forte en couleurs. Epreuve signée en bas à droite, titrée numérotée 84/99. Bonnes marges un peu jaunies. Cadre. 150/200 €

103 Joseph HECHTPlanche de *"Ile des Cormorans"* d'une suite de 10 estampes.

1938-39. (D. Tonneau - Ryckelynck, R. Plumart 312)

Burin. Epr. d'artiste sur vergé de Montval annotée et signée. Légères rousseurs et traces de plis ondulés.

Petit manque dans le bord supérieur. 150/200 €

104 Paul HELLEU*"Femme endormie sur le canapé"*34,2x49,3 cm. Pointe sèche. Epreuve sur vélin à grandes marges signée en bas à droite. Légères traces de plis de manipulation. *Voir la reproduction.* 1 200/1 400 €

104

105 "Affiche pour Sagot" 39 bis rue de Chateaudun.

106x75 cm. Imp. Chaix. Impression en couleurs sur vélin mince légèrement jaunie. Petites cassures et déchirures dans les bords. 150/200 €

106 "La lecture au bouquet"

27,7x19,5 cm. Pointe sèche. Epreuve avec rehauts de couleurs, jaunie et doublée. Signature apocryphe.

Décolorations. Petites marges. 350/500 €

107 René-Georges HERMANN-PAUL*"Femme, manteau brun"*

32x22 cm. Lithographie en couleurs. Epreuve sur vélin signée en bas à gauche, numérotée 1. Légères rousseurs,

quelques traces de plis et petites déchirures dans les bords.

Restes de montage au verso. 250/300 €

- 108 Jacques HEROLD**
 “*La gangue maternelle*” 1978.
 Dessin de J. Hérolod pour un poème de S. Reichmann.
 64,5x50,6cm. Impression en couleurs sur vélin légèrement
 jaunie. Epreuve signée par Hérolod et Reichmann, numérotée
 15/30 d’un tirage total à 40 exemplaires.
 Quelques cassures dans les bords. **80/100 €**
- 109 Paul HUET**
 “*Les Braconniers*” 1829.
 Deux lithographies, une épreuve sans doute du 1^{er} état
 avec de légères différences dans le rendu, avec le nom de
 Ch. Motte (et son cachet sec) sur Chine appliqué sur vélin
 coupé au format : 23,7x19 cm, tache d’humidité dans la
 partie supérieure et coupure dans le haut de l’arbre. Une
 autre épreuve probablement du 2^e état sur deux (?) coupée
 au dernier filet avant les noms d’artistes, sur vélin appliqué
 sur un fond, 15,7x12,6cm. **50/80 €**
- 110 “La plage” “Le matin” 1829.**
 Deux lithographies, épreuves sur Chine appliqué sur vélin
 (env. 27x35 cm), avec l’adresse de Caboche ou de Motte,
 rousseurs, quelques traces de plis et taches, 9x18,7 et
 11,2x18,8 cm. **50/80 €**
- 111 “Les Ormeaux” “La plage”**
 Deux lithographies, la première (D46) sur vélin est doublée,
 a le cachet sec de Motte dans ses marges réduites : 22,5x18cm
 et tachées, la deuxième (D53) a les marges un peu jaunies et
 marquées par le passe-partout, légères traces de plis, petites
 piqûres, 14,7x12,1 et 11,1x17,5 cm. **50/80 €**
- 112 “Calme” 1832.**
 Lithographie, belle épreuve du premier état sur deux avec
 le nom et l’adresse de Morlot et de Motte, légèrement jaunie
 et tachée. Cachet sec de Morlot, marges : 21,5x29,5,
 13,5x22,2 cm. **50/80 €**
- 113 “L’arrivée des barques” “Environs de Rouen”**
 Deux lithographies, épreuves de l’état définitif publiées avec
 la mention : Souvenirs d’Artistes, sur Chine appliqué sur
 vélin, légères piqûres, petites cassures et infimes déchirures dans
 les marges, 13x23,2 et 22,5x16,4 cm. **60/100 €**
- 114 “Le bénitier” “Fantaisie” “La Fabrique” “Le Marais” 1831.**
 Quatre lithographies, belles épreuves sur vélin, un peu jaunies
 de format : 27x36,5 ou 17x25 cm. L’une (D71) sans marge
 à gauche a une petite marge sur trois côtés, jaunie par le
 passe partout au recto et au verso, quelques rousseurs.
 Une autre (D77) porte au verso la marque à l’encre de
 l’ancienne collection F.A. Maglin 1891 et a une marge
 réduite, 13,3x17,5, 19,5x17 et 12,3x16 cm. **80/120 €**
- 115 “Souvenir de Fécamp”**
 Deux exemplaires : l’un en premier état sur deux avec l’adresse
 de Ch. Motte et le cachet sec de Morlot, l’autre de l’état
 définitif avec la mention Souvenirs d’Artistes.
 Epreuves sur Chine appliqué sur vélin, petites rousseurs,
 bonne ou grande marge. **60/100 €**
- 116 “Les deux chaumières” “Un pont en Auvergne” 1834.**
 Deux eaux fortes, la première (D10) est une épreuve sans
 doute dans un état intermédiaire entre le III^e et le IV^e la lettre
 enlevée, avec seulement le nom de l’artiste en bas à droite sur
 vélin : 28,4x36,4cm. La seconde (D12) est une épreuve sans
 doute en retraitage la lettre ôtée, sur vélin de format :
 35,8x52,5 cm, légères salissures aux deux pièces, 21,4x29
 et 22x31,5 cm. **50/80 €**
- 117 Paul HUET**
 “*Le midi*” 1843.
 Deux eaux fortes, l’une de l’état définitif sur vélin format :
 22x30,5 cm a de légères taches et rousseurs et le cachet sec
 de Curmer dans la marge inférieure ; l’autre, sur Chine
 appliqué sur vélin, sans doute en retraitage postérieur avec
 seulement le nom de l’artiste en haut à gauche. Quelques
 mouillures et rousseurs, cassures dans la marge droite.
 13,2x21,3 cm. **50/80 €**
- 118 “Vue générale d’Avignon”**
 “*Le Château des Papes à Avignon*” 1834.
 (deux exemplaires), trois eaux fortes, la première (D4)
 gravée d’après le tableau de Huet exposé au Salon de 1834
 était publiée dans les exemplaires de luxe de la revue Le
 Musée d’A. Decamps, belle épreuve sur Chine appliqué
 sur vélin avec marges : 30x42,5 cm, piqûres d’humidité,
 petite déchirure dans le bord supérieur. La seconde (D20)
 est en deux exemplaires. 1^{er} exemplaire : sujet 19,4x28 cm,
 épreuve sur vergé irrégulièrement coupé dans le bas, serait
 en deuxième ou troisième état (sur trois) avec les travaux
 ajoutés, mais coupée avant la marque du cuivre sur vergé
 au format 20,5x29,5 cm, taches d’humidité prononcées.
 2^e exemplaire : épreuve de l’état définitif en retraitage postérieur
 sur simili Japon. Reste de bande de montage toilée au verso,
 grande marge, 18,1x25,8 cm. **60/100 €**
- 119 “Orange au Mont Dore”, 1834 (?)**
 Deux eaux fortes, l’une en premier état sur deux fort rare, le
 cuivre mesure 23,2x15cm, l’épreuve porte de légères touches
 de gouache, mouillure et quelques taches dans la marge ;
 l’autre du second état, le cuivre réduit à 14,4x19,8 cm :
 épreuve sur Chine appliqué sur vélin peut-être du tirage
 de 1869, portant le cachet sec de P. Huet (légères rousseurs),
 grande marge, 23,2x15 et 14,4x19,8 cm. **80/120 €**
- 120 “Vieilles maisons sur l’ancien port de Honfleur” 1866.**
 Trois eaux fortes, la première (D32) est en deux exemplaires,
 une fois dans un premier état avant de nombreux travaux
 sur vélin : 16x22,5 cm et un second exemplaire sans doute
 du tirage de 1869 sur Chine crème appliqué sur vélin :
 32x48,5 cm avec le cachet sec de P. Huet, légères rousseurs,
 quelques traces de plis et cassures ; la deuxième (D33) sur
 vergé : 26,8x36 cm semble une épreuve d’état, avec des
 retouches à la mine de plomb, quelques salissures et plis en
 marge, 10,8x15,5 et 10,9x15,4 cm. **60/100 €**
- 121 “Saulée aux environs de Paris” 1830.**
 “*Les baigneuses*” 1867.
 Trois eaux fortes, la première (D19) est une épreuve sur
 Chine appliqué sur vélin : 31x49,5 cm sans doute du tirage
 de 1869 avec le cachet sec P. Huet, petites rousseurs.
 La seconde (D34) est en deux exemplaires, l’une sur Chine
 appliqué sur vélin (tirage de 1869), l’autre sur japon pelure
 sans doute en retraitage, toutes deux ont le cachet sec de
 P. Huet, 12,5x24,7 ; 16,5x23,7 et 31x49,5 cm. **50/60 €**
- 122 “Chaumières de l’ancien Trouville”**
 “*Cour de ferme dans la vallée d’Auge*” 1866.
 Trois eaux-fortes, la première (D30) est en deux exemplaires,
 l’épreuve en premier état sur vergé : 26,5x37 cm est
 légèrement jaunie avec quelques salissures, une petite
 déchirure en marge. Les autres épreuves de D. 30 et 31 sont
 sur Chine appliqué sur vélin avec le cachet sec de Ph. Huet
 (sans doute du tirage de 1869), infimes cassures dans les
 grandes marges, 14,5x20,6 ; 9,8x14 et 26,5x37 cm
80/120 €

123 Paul HUET, 1803-1869.
 "Entrée de forêt" ou "le Fourré", circa 1846.
 Deux eaux-fortes, une épreuve en deuxième état sur trois, avec des travaux à la roulette, sur Chine appliqué sur vélin, mais cadré en biais avec de petites marges sur les côtés et sans marge dans le haut et le bas, petites rousseurs quelques cassures dans les marges. L'autre épreuve sur japon pelure est sans doute en retraitage, avec le cachet sec de P. Huet, quelques cassures et légères rousseurs, bonne marge, sujet : 21,4 x 29,5 cm. **50 / 80 €**

124 "Chaumière normande près d'Arques" 1836.
 "Le cavalier" ou "orage" à la fin du jour, 1868.
 Deux eaux-fortes, la première (D 29) est une épreuve en tirage du cuivre réduit : 25,8 x 34,8 cm sur Japon vergé, a d'infimes rousseurs et légères cassures dans les marges ; la seconde (D 35) sur simili Japon, bonne marge aux deux pièces, 25,8 x 34,8 cm **50 / 80 €**

125 Frontispice de six eaux-fortes. 1835.
 "Vieilles maisons à Rouen"
 Deux eaux-fortes, une épreuve sur vélin à grande marge, en deuxième état sur trois du tirage de Rittner et Goupil, pli d'impression et pli pincé traversant le sujet, légère cassure dans l'angle supérieur droit. Bords un peu jaunés.
 "Vieilles maisons à Rouen" est attribué à P. Huet (non décrite par Delteil) 26 x 19,5 cm, c'est une épreuve sur Chine appliquée sur vélin, légères rousseurs et mouillures, petites marges, celle de droite a quelques manques, 14,4 x 21 et 26 x 19,5 cm **80 / 120 €**

126 Henri IBELS
 "Le Café Concert" Texte de Georges Montorgueil.
 Suite de dix lithographies par Ibels. Format du recueil : 44 x 32 cm. Belles épreuves sur vélin dans la couverture d'origine illustrée d'une Lithographie par Ibels (un peu défraîchie). Quelques cassures et taches. **200 / 300 €**

127 Louis ICART
 "Madame Butterfly" 1927.
 Schnessel et Carmel Fig. 139. 53,5 x 35,8 cm. Eau forte et aquatinte en couleurs. Epreuve jaunie signée en bas à droite, annotée "épreuve d'artiste" timbrée. Infimes taches blanches, quelques traces de plis dans les grandes marges. Cadre. Voir la reproduction. **650 / 800 €**



127

128 André JACQUEMIN
 "Hiver à Vézelay" 1952.
 "Printemps près de Charme sur Morelle" 1973.
 26 x 35,5. 37,5 x 55 cm. Eau forte. Epreuves signées titrées numérotées 64/65, 4/50, Bonnes marges aux deux pièces, la seconde très légèrement jaunie au verso. 2p. **140 / 160 €**

129 "Meule de blé en Seine et Marne" 55.
 "Bussy Saint Georges" "Paysage"
 12 x 16,8. 7,5 x 29,5. 13,5 x 14,2 cm. Pointe sèche.
 Epreuves signées, l'une titrée num. 15/50 un peu jaunie à l'ouverture d'un passe partout, une annotée "épr. artiste, 1/1". Infimes rousseurs. Bonnes marges. Ens. 3p. **100 / 120 €**

130 Jean Léon JANSEM
 "Le déshabillé"
 23,5 x 17,6 cm. Eau forte et aquatinte en noir. Epreuve sur vélin légèrement jaunie, signée en bas à droite annotée E. A. 10/10. Quelques traces de plis et décolorations dans les grandes marges. Cadre. **80 / 120 €**

131 Pierre Georges JEANNIOT
 "Femme allongée sur un canapé" "Les joueurs de carte"
 21,8 x 30 cm. Pointe sèche imprimée en deux tons, eau forte. Epreuves signées, dédicacées "à mon ami Chialiva" l'une sur Japon, la seconde sur vergé. Rousseurs, On joint : "Enfant au troupeau d'oies". Signé Chialiva. Eau forte. Bonnes marges aux trois pièces. **140 / 160 €**

132 Johan Barthold JONGKIND
 "Vue de la ville de Maaslins"
 D. 8 III^e ét/IV. 24 x 32 cm. Eau forte. Epreuve sur vergé légèrement jaunie avec la lettre. Timbre sec de l'éditeur Cadart. Quelques rousseurs et taches de rouille. Petites déchirures dans le bord supérieur. Grandes marges. **600 / 800 €**



133

133 "Entrée du port de Honfleur"
 D. 10. III^e état/III avec la lettre. 23 x 31,2 cm. Eau forte. Epreuve sur vergé. Timbre sec des Aquafortistes. Légères taches, petite amincissure en dessous de la lettre. Grande marges. Voir la reproduction. **500 / 700 €**

134 "Batavia"
 D. 16 II^e ét/II. 13,3 x 19,3 cm. Eau forte. Epreuve de l'état publié dans Sonnets et Eaux Fortes, sur vergé légèrement jaunie et tachée. Infime manque dans le bord droit du sujet. Grandes marges. **300 / 350 €**

135 Johan Barthold JONGKIND

"Moulins en Hollande"

D. 14 II^e/III. 14,3x19,5 cm. Eau forte. Epreuve sur vergé à grandes marges légèrement jaunies, quelques amincissures et plis dans les bords. **300/350 €**



136

136 "Soleil couchant" "Port d'Anvers"

D. 15 II^e ét/IV. 15,5x23,5 cm. Eau forte. Très belle épreuve sur vergé, très légèrement jaunie. Infimes taches. Quelques traces de plis de manipulation et légères cassures dans les grandes marges, pli de tirage dans la marge supérieure. *Voir la reproduction.* **500/600 €**

137 "Canal de Hollande près de Rotterdam"

D. 19 IV et/VI. 16x24 cm. Eau forte. Très belle épreuve sur vergé avec la lettre, grandes marges. **280/350 €**

138 "Démolition de la rue des Francs Bourgeois"

D. 18. III^e/IV. 16x24,2 cm. Eau forte. Epreuve sur vergé avec la lettre. Légers plis, infimes taches dans les grandes marges. **200/250 €**

139 Oskar KOKOSCHKA

"Autoportrait à la tortue" 1969.

(Wingler 465) 66,3x52,5 cm. Lithographie. Epreuve sur vélin signée en bas à droite, numérotée 63/200. Bords du feuillet et verso un peu jaunis, petites éraflures et enfoncements en surface dans la partie supérieure, traces d'adhésif au verso, légères traces de plis de manipulation. Cachet sec du Cercle graphique européen. *Voir la reproduction.* **400/600 €**



139

140 Jean Emile LABOUREUR

"La fille aux oies" 1916.

S. Laboureur 159. 17,1x15,5 cm. Burin. Epreuve de l'état définitif, jaunie signée, numérotée 17/40. Petite décoloration au verso. Trois légères amincissures au verso. Bonnes marges. **200/250 €**

141 "La blanchisseuse" 1922.

25,5x18,2 cm. S.L. 229. Burin. Epreuve de l'état définitif sur vergé signée, numérotée 51/72. Infimes taches, bonnes marges. *Voir la reproduction.* **500/700 €**



141

142 "L'orage" 1922.

S.L. 243. 17,3x16,1 cm. Burin. Epreuve du premier état sur deux avant le monogramme signée et numérotée, 2/8. Infimes rousseurs, deux petites amincissures. Bonne marge. **250/280 €**

143 "Le retour de la pêche" 1923.

S.L. 273. 9,7x9 cm. Burin. Epreuve du second état sur vélin signée numérotée 4/55. Grande marge légèrement jaunie par un passe-partout. Léger manque dans l'angle supérieur droit, petite décoloration au verso. **140/180 €**

144 "Les conscrits du village" 1924.

S.L. 284. 19,3x24 cm. Burin. Epreuve de l'état définitif sur vélin de Rives, signée et numérotée 41/65. Quelques rousseurs, deux déchirures pliure à 5 mm du bord dans la marge droite. Bonnes marges. **250/280 €**

145 "Chaumière de la Brière" 1932.

S.L. 445. 20,5x26,8 cm. Eau forte sur vergé. Epreuve de l'état définitif signée titrée, numérotée 27/32. Bonnes marges. **300/350 €**

146 "Le marchand d'anguilles" 1932.

S.L. 457 III^e et/V. 24x25,7 cm. Eau forte sur vélin de Rives. Epreuve signée numérotée 19/42, un peu jaunie. Bonnes marges tendues par une bande brune au verso. Infimes piqûres. **350/450 €**

147 "Hiver en Brière" 1934.

S.L. 487. 17x18,9 cm. Eau forte. Epreuve sur vergé ancien de l'état définitif signée numérotée 37/124. Légères traces de plis. Minuscules taches. Bonnes marges. **250/300 €**



148

- 148 Jean Emile LABOUREUR**
 “Le jeune homme et les cavaliers” 1913.
 S.L. 697 II^e état / II. 20x35 cm. Bois. Epreuve sur vergé légèrement jaunie, signée et numérotée 14/35. Petites rousseurs et légères traces de plis dans les bonnes marges.
 Voir la reproduction. **500/700 €**

- 149 “Le songe d’une femme” Rémy de Gourmont.**
 Suite de 28 gravures au burin. Camille Bloch éditeur, Paris. Achevé d’imprimer à Paris le 10 Novembre 1925. S.L. 307. Tirage total à 430 exemplaires, le nôtre porte le N° 213. Très belles épreuves de l’état définitif, légères rousseurs, dans une reliure dos et coins en cuir vert portant le titre sur le dos, dans un étui cartonné. **450/600 €**

- 150 Charles LAPICQUE**
 “Rome”
 42,5x29 cm. Lithographie en couleurs. Epreuve signée en bas à droite, numérotée 12/75. Grandes marges. Cadre. **100/120 €**

- 151 “Sans titre” 2 planches.**
 37,5x27. 25,5x21 cm. Lithographie en couleurs sur fond blanc, ou en réserve sur fond orangé à pleine page. Epreuves signées, numérotées 18/99, 100/230. Cadres. **130/150 €**

- 152 Henri LAURENS**
 “Lorante”
 19,5x11,1 cm. Bois. Impression en brun. Epreuve sur vergé appliqué sur vélin. Rousseurs. Bonnes marges. **80/100 €**

- 153 Maximilien LUCE**
 “Portrait de Camille Pissarro lisant”
 21x17 cm. Lithographie en noir. Epreuve signée sur vélin. Angle inférieur gauche manque. Quelques cassures dans l’angle inférieur droit, légères traces de plis. Grandes marges. **350/500 €**



154

- 154 Maximilien LUCE**
 “La mer à Camaret” 1895.
 (Inventaire Fonds Français 16) 31,2x44 cm.
 Lithographie en couleurs sur chine appliqué sur vélin. Superbe épreuve signée au crayon bleu, numérotée, timbrée et paraphée par Pellet. Légères rousseurs et salissures dans les grandes marges.
 Voir la reproduction. **800/1200 €**

- 155 Mariette LYDIS**
 “Danseuse” Editions Guillard 1957.
 63x47,5 cm. Gravure en couleurs. Epreuve signée, numérotée 140/200. Bonnes marges. Cadre. **80/100 €**

- 156 Maxime MAUFRA**
 “Sardiniers rentrant du port” 1903.
 Morane 38. 10,5x13,5 cm. Eau forte. Belle épreuve sur Japon, sans doute du tirage pour le livre de V.E. Michelet “Maufra, peintre et graveur” édition Floury 1908. Quelques rousseurs, bonnes marges. **60/80 €**

- 157 Edouard MANET**
 “Jeanne”
 Guérin 66 ; Harris 88. 15,6x10,6 cm. Eau forte. Epreuve sur vergé à grandes marges jaunie à l’ouverture d’un passe partout, jaunie et un peu oxydée au verso. Quelques trous de pointe et restes de montage ou adhésif sur les bords des marges au verso. Cadre. **500/700 €**

- 158 Alfred MANESSIER**
 Charles Péguy - H. Manessier “Présentation de la Beauce à Notre-Dame de Chartres”. Poème manuscrit de 65 pages illustré de lithographies originales. Les Bibliophiles de l’Union Française, Paris 1964. Exemplaire N° 111 (sur 146) signé par Manessier sous couverture papier imprimée et emboîtement cartonné illustré. Bon état général, légères taches. **1000/1500 €**

- 159 Henri MATISSE**
 “Nice, travail et joie” 1948.
 Mourlot 40. 100x65 cm. Lithographie en couleurs sur vélin. Epreuve signée à l’encre en bas à droite, datée 1950. Légèrement jaunie. Marges. Cadre. Voir la reproduction. **3000/4000 €**



159

160 André MASSON
 "Visage et cygne"
 55 x 42 cm. Lithographie en couleurs.
 Epreuve sur vélin d'Arches, signée annotée E. A. légèrement jaunie. Quelques cassures et taches, marge inférieure un peu jaunie. Bonnes marges. 140 / 160 €

161 André MASSON
 Planche pour illustrer "Une saison en enfer" 1961.
 (Saphire et Cramer 50) 37,5 x 55,5 cm.
 Eau forte et aquarelle en couleurs.
 Epreuve signée en bas à droite du tirage à part numérotée 4 / 47. Cadre. 150 / 200 €

162 Jean Adrien MERCIER
 "Carnaval"
 40 x 28,5 cm. Lithographie en couleurs.
 Epreuve signée, numérotée 58 / 100 sur vélin.
 Bonnes marges. Cadre. 60 / 80 €

163 Jean METZINGER d'après
 "Nature morte à l'ananas"
 45,5 x 54,3 cm. Procédé d'impression en couleurs par G. Spitzer. Epreuve sur vélin fort, numérotée 4 / 300.
 Quelques cassures et légères taches dans les marges. 150 / 200 €

164 Zwy MILSHTAIN
 "Figure"
 39,7 x 29,9 cm. Eau forte en deux tons et relief.
 Epreuve sur vélin signée et numérotée 5 / 15.
 Quelques traces de plis et cassures de manipulation, légères taches dans les grandes marges. 150 / 200 €

165 André MINAUX
 "Paysage de neige"
 24 x 41 cm. Lithographie.
 Epreuve signée et numérotée 10 / 20, sur vélin crème.
 Grandes marges. 40 / 60 €

166 "Les poissons rouges"
 20 x 20 cm. Lithographie en couleurs.
 Epreuve signée en bas à droite, numérotée 36 / 100.
 Bonnes marges. Cadre. 90 / 110 €

167 Alfredo MULLER
 "Fille au chat" 1897.
 40,5 x 39,5 cm. Eau forte.
 Impression en couleurs sur papier gris.
 Epreuve signée en bas à droite, avec l'annotation "essai unique". Bonnes marges, bords jaunés et accidentés. 200 / 250 €

168 "Place Blanche, Le Moulin Rouge le soir"
 (Catalogue la Vie Parisienne en 1900 à travers l'estampe en couleurs 61) 66 x 41 cm. Eau forte. Epreuve sur vélin portant une signature, ayant été lavée, un peu pâlie.
 Coup de planche se fracturant, quelques cassures, infimes éraflures en surface, petites déchirures dans les marges.
 Bonnes marges. Cadre. Voir la reproduction. 1 400 / 1 800 €



168

169 Zoran MUSIC
 "Arbre" 1975.
 30,2 x 24,7 cm. Eau forte. Impression en ton vert sur vélin.
 Epreuve datée, signée en bas à droite, numérotée 2 / 75.
 Quelques cassures dans les bonnes marges. Cadre. 150 / 200 €

170 Takanari OGUISS
 "Rue Tournefort" 1975.
 (De Francony 45) 46 x 38 cm. Lithographie en couleurs.
 Epreuve signée en bas à droite, numérotée 60 / 75.
 Légèrement jaunie, infimes piqûres. Bonnes marges. Cadre. 500 / 700 €

171 Pablo PICASSO
 "Jeu de la cape"
 L'une des quatre lithographies de l'ouvrage A Los Toros avec Picasso. 1961. (Mourlot 348) 20 x 25 cm.
 Lithographie en noir sur vélin. Epreuve légèrement jaunie.
 Bonnes marges. Cadre. 250 / 300 €

172 N'est pas venu.

173 Camille PISSARRO
 "La marchande de marrons" 1878.
 (Delteil 15) 20,7 x 16 cm. Pointe sèche. Epreuve sur vergé mince. Sans doute essai pour le tirage posthume de 1923.
 Bonnes marges. 500 / 600 €

174 "Paysage en long"
 D. 17. 11 x 39,2 cm. Eau forte et aquarelle.
 Superbe épreuve sur vergé du tirage de 1923 à 18 ex. timbrée, numérotée 17 / 18. Légères traces plis dans les bonnes marges.
 Voir la reproduction. 2 000 / 2 200 €



174



175

- 175** Camille PISSARRO
 “La mesure”
 D. 20. 16,5 x 16,8 cm. Eau forte et aquatinte.
 Epreuve sans doute d’essai sur vélin de l’état définitif, très légèrement jaunie.
 Voir la reproduction. **600 / 800 €**

- 176** “Une ruelle à Rouen” (Rue des Arpents)
 D. 42. 12 x 12,2 cm. Eau forte et aquatinte.
 Epreuve sur vergé du tirage de 1907 timbrée, titrée, numérotée N° 19. Légers plis ondulés dans le bord des grandes marges. **800 / 1 000 €**

- 177** “Le port près la douane à Rouen”
 (D. 43) 11,5 x 14,9 cm. L’une des 30 épreuves sur vergé titrée, annotée N° 4, timbrée du tirage de 1907.
 Grandes marges oxydées, rousseurs.
 Voir la reproduction. **1 200 / 1 400 €**

- 178** “Cours Boeldieu à Rouen”
 D. 47. 19,7 x 14 cm. Eau forte et pointe sèche.
 Epreuve sur vergé mince pour le tirage postérieur du 2^e état numérotée 3/8 timbrée. Infimes rousseurs, bonnes marges.
600 / 800 €

- 179** “Vue de Rouen” “Cours la Reine”
 D. 50. 14,8 x 19,6 cm. Eau forte et vernis mou.
 Epreuve sur vergé numérotée 29/50, timbrée, du tirage de 1920. Légères salissures et traces de plis dans les grandes marges.
 Voir la reproduction. **500 / 700 €**



179

- 180** Camille PISSARRO
 “Paysage à Rouen, côte Ste Catherine” 1885.
 D. 55. 12,8 x 17,5 cm. Eau forte et pointe sèche.
 Epreuve sur simili Japon du tirage de 1907 timbrée, numérotée 3 titrée. Quelques éraflures en marge inférieure.
 Grandes marges. **1 200 / 1 400 €**

- 181** “L’île Lacroix à Rouen”
 D. 69. 11,3 x 15,7 cm. Eau forte et aquatinte.
 Epreuve du tirage de 1907 timbrée, titrée, numérotée N° 21.
 Infime amincissure dans la marge inférieure et très légers plis dans les grandes marges. **1 200 / 1 400 €**

- 182** “L’île Lacroix à Rouen”
 D. 69. 11,3 x 15,7 cm. Eau forte et aquatinte.
 Epreuve du tirage de 1907 timbrée, titrée, numérotée N° 28.
 Minuscules rousseurs dans les grandes marges. **1 200 / 1 400 €**

- 183** “Paysage à Osny”
 D. 70. 11,5 x 15,3 cm. Epreuve sur vergé mince timbrée numérotée du tirage de 1920. Légères traces de plis dans les grandes marges. **800 / 1 000 €**



177

- 184** “Château de Busagny à Osny”
 D. 71. 9,7 x 14 cm. Pointe sèche et aquatinte. Epreuve sur vélin sans doute essai pour l’état définitif. Bonnes marges.
 Minuscule manque dans le bord droit. **500 / 600 €**

- 185** “Grand-mère dans son fauteuil”
 D. 73. 9,6 x 6,3 cm. Eau forte. Epreuve sur vergé du retraitage de l’état définitif numérotée 2/18 timbrée. Bonnes marges.
 Mouillure à droite. **500 / 700 €**

- 186** “Grand-mère, effet de lumière” (la Mère de l’artiste).
 D. 80. 17,1 x 25,5 cm. Eau forte. Epreuve sur vergé du tirage postérieur de l’état définitif, numérotée 8/18 timbrée.
 Petite marge. **500 / 700 €**

- 187** “La bonne faisant son marché”
 D. 74. 19,6 x 13,7 cm. Pointe sèche. Epreuve d’essai sur vergé ancien pour le tirage de 1923. Quelques traces de plis et infimes déchirures, rousseurs dans les bonnes marges. **500 / 700 €**

- 188** “Paysanne marchant”
 D. 86. 13,2 x 10,8 cm. Pointe sèche et aquatinte. Epreuve du tirage de 1923 timbrée, numérotée 8/12 sur chine.
 Légères traces de plis dues aux pattes de montage dans le bord droit, petit pli d’impression dans la marge supérieure.
 Bonnes marges. **400 / 600 €**



189

189 Camille PISSARRO

"Marché de Gisors"

D. 112. 19,8x14,1 cm. Eau forte, aquarelle. Impression en ton orangé sur vélin fort. Sans doute l'une des deux épreuves d'essai N° 11 pour le septième état ; les croix de repérage visibles. Légères salissures dans les marges un peu jaunies, petit frottement à droite du sujet dans la cuvette, restes de montage au verso.

Voir la reproduction.

2 000 / 3 000 €

190 "Rue de Géricault à Rouen"

D. 120. 18,9x13,3 cm. Eau forte. Très belle épreuve du tirage de 1923 sur vergé teinté, numérotée 3 / 12 timbrée. Légères salissures au verso, infime trace jaune dans la marge droite. Bonnes marges.

Voir la reproduction.

500 / 700 €

191 "Quai de Paris à Rouen"

D. 123. 17,8x17,5 cm. Eau forte. Epreuve d'essai sur vergé pour l'état définitif. Légères traces de plis et petite amincissure dans la marge droite. Infimes plis pincés et tache de rouille. Bonne marges.

400 / 600 €

192 "Marché à Pontoise"

D. 147. 31x22,8 cm. Lithographie. Epreuve de l'état définitif sur chine appliqué sur vélin numérotée 1 / 6, timbrée.

Légères cassures dans le bord supérieur des bonnes marges.

Voir la reproduction.

2 000 / 2 500 €



192



193

193 Camille PISSARRO

"Pont Corneille rive gauche"

D. 171. 16,4x12,1 cm. Lithographie. Epreuve sur chine rosé appliqué du tirage de 1922-23 numérotée 2 / 18 timbrée. Légères rousseurs. Grandes marges.

Voir la reproduction.

600 / 800 €

194 "L'avant port de Dieppe"

D. 193. 23x30,5 cm. Lithographie sur chine crème appliqué. Epreuve numérotée 4 / 6 quelques traces de plis, petites déchirures dans le bord inférieur, infimes taches.

Bonnes marges.

2 500 / 2 800 €



190

195 Lucien PISSARRO

"Le laboureur"

12x17 cm. Gravure sur bois d'après Camille Pissarro.

Belle épreuve, légères rousseurs, quelques cassures dans les bonnes marges. Restes de colle au verso.

200 / 300 €

196 Jean-François RAFFAELLI

"Le quai de la tournelle" vers 1911.

(Delteil 95 II^e état / VI). 20,5x25,7 cm. Pointe sèche.

Epreuve sur vélin fort rare, sans doute avant de nombreux travaux annotée "état" signée. Petites marges légèrement jaunies. Infime amincissure dans la marge droite, minuscules taches ou traces de colle, reste de montage au verso.

250 / 300 €

197 Richard RANFT

"The tower bridge" 1902.

(Dugnat et Sanchez 119) 36,8x57 cm. Eau forte et aquarelle en couleurs. Epreuve sur vergé signée en bas à droite.

Jaunie et oxydée, rousseurs, petites amincissures. Quelques traces de plis et cassures dans les bonnes marges.

250 / 300 €

198 Odilon REDON
 “*Chevaleries sentimentales*” A. Ferdinand Hérold.
 Frontispice par O. Redon, Paris librairie de l’Art
 Indépendant, 1893. Volume de texte sous couverture
 papier rouge défraîchie. L’un des 275 exemplaires sur vélin,
 numéro 163 avec un envoi de A. J. Hérold à l’encre brune.
 Lithographie de Redon. Mellerio 124. 13,6x82 cm.
 Epreuve sur chine appliqué sur vélin, format du livre :
 21,5x16 cm. Petites piqûres, feuillets un peu jaunés.
 300 / 400 €

199 Auguste RENOIR
 “*Buste d’enfant tourné à droite*”
 Delteil 22. 15x10,5 cm. Vernis mou. Epreuve sur vergé
 légèrement jaunie, en réimpression. Quelques éraflures et
 traces de plis ou cassures. Infimes piqûres, petite déchirure
 dans la marge droite. Bonnes marges. 400 / 600 €

200 “Baigneuse debout à mi-jambes”
 Delteil 23. 16,5x11,2 cm. Eau forte. Epreuve sur vergé
 format : 25x16 cm, un peu jaunie d’une dernière édition.
 Restes de montage brun et adhésif au verso. Cadre.
 500 / 700 €

201 “Baigneuse debout à mi-jambes”
 D. 23. 16,5x11 cm. Eau forte. Epreuve sur vélin crème en
 réédition, légèrement jaunie à l’ouverture d’un passe-partout.
 Traces d’adhésifs et deux restes de montage au verso, infimes
 coupures dans la marge gauche.
 Bonnes marges. 450 / 600 €

202 Manuel ROBBE
 “*Femme à l’estampe*” 1906.
 M-Ch. 35. 52,4x37,5 cm. Aquatinte en couleurs.
 Epreuve d’essai signée. Légères taches dans les bonnes marges,
 bords légèrement jaunés. Petite cassure dans la marge et le
 bord droit, infimes manques en surface, deux petits
 renforcements dans le haut du sujet. Bonnes marges.
 Voir la reproduction. 1 000 / 1 200 €



202

203 Peter ROHL
 “*Composition constructiviste*”
 30x25 cm. Bois. Epreuve sur Japon pelure annotée 1919.
 Sans marges sur les côtés, petites marges tendues par un
 adhésif dans le haut et le bas. Légères rousseurs.
 Sous-verre. 400 / 500 €

204 Vicente ROJO
 “*Composition*”
 63x44 cm. Lithographie en couleurs. Epreuve signée en bas
 à droite, datée 69, annotée “P/A”. Légères taches.
 Bonnes marges. Cadre. 60 / 100 €

205 Félicien ROPS
 “*L’experte en dentelle*”
 Exteens 272. ét. def. 39,3x29 cm. Vernis mou et pointe
 sèche. Rare et belle épreuve sur vergé avec les travaux
 d’éclaircissement, signée au crayon rouge. Infimes taches,
 bonnes marges, angles collés.
 Voir la reproduction. 400 / 600 €



205

206 “Miette” “Passé minuit”
 Exteens 321, 329. 8,2x12. 9,8x14,4 cm. Eau forte et pointe
 sèche. Rares épreuves de l’état définitif sur simili Japon signées
 au crayon rouge, maintenues par les angles sur un fond.
 Infimes amincissements en surface à Ex. 321. Bonnes ou
 grandes marges aux 2 p. 400 / 500 €

207 “Humble nudité” “Bourgeoisie”
 Exteens 328, 350. 13,3x18,9 ; 15x19,9 cm. Eau forte, pointe
 sèche. Epreuves signées du monogramme au crayon rouge ou
 à la mine de plomb, sur vergé ou simili Japon, maintenues par
 les angles. Légères taches, grandes marges. 350 / 500 €

208 “Ma golonelle” “Le massage” (grande planche).
 Exteens 358, 360. 25,4x16,8 ; 27,4x20,4 cm. Eau forte,
 pointe sèche. Belles épreuves E. 358 signée du monogramme
 au crayon rouge sur vergé un peu jaunie a quelques taches,
 décoloration et de grandes marges. E. 360 sur simili Japon a
 des rousseurs, bonnes marge. Traces de montage.
 350 / 500 €

209 “Repos” (l’un des sujets de la planche d’étude).
 “*La pantoufle de Cendrillon*” et “*Repos*” (planche d’études).
 Exteens 365. Figure isolée : 14,8x10,3 ; 21x15,1 cm.
 Eau forte, aquatinte et pointe sèche. Epreuves sur vergé ou
 vélin signées sur monogramme à la mine de plomb, la
 première annotée, légèrement jaunie et oxydée.
 Grandes marges maintenues par les angles. 300 / 400 €

210 Félicien ROPS

“Satisfaction” (planche d’études).
 “La femme à la tête de mort” (planche d’études).
 Exteens 368, 374. En état définitif après la coupure
 du cuivre. 29x21 ; 10,6x6 cm. Eau forte, pointe sèche,
 vernis mou. Très belles épreuves sur vergé signées du
 monogramme ou du nom de l’artiste, E. 368 jaunie a
 quelques traces de plis. Petites rousseurs, grandes marges
 maintenues par les angles supérieurs.
 Voir la reproduction de la seconde. 350 / 500 €



210



213



215

215 Félicien ROPS

“La dame au cochon” ou “Pornokrates”
 Exteens 435. 38x27,7 cm. Vernis mou.
 Epreuve sur vergé légèrement jaunie, signée au crayon
 rouge. Petites taches, bonnes marges.
 On joint : “La dame au cochon” sujet gravé en couleurs par
 Gaujean (Ex. 837) 23,5x18 cm.
 Epreuve sur simili japon. Restes de papier bleu au verso
 dans le bord supérieur. Ens. 2 p.
 Voir la reproduction de la première. 500 / 700 €

211 “Juillet”

Exteens 379. 15,5x25,5 cm. Eau forte et pointe sèche.
 Epreuve de l’état définitif sur simili Japon, signée du
 monogramme au crayon rouge. Légers défauts en surface,
 grandes marges maintenues par les angles supérieurs.
 150 / 200 €

212 “Petit modèle” “Appel aux masses” “Impudence”
 (seconde planche).

Exteens 383, 406, 409. 16,7x12,5 ; 22x15,7 ; 25,8x19 cm.
 Eau forte, pointe sèche, vernis mou. Epreuves signées du
 monogramme sur vergé de l’état définitif les tailles accentuées.
 Deux sont légèrement jaunies et oxydées. Petites rousseurs,
 grandes marges maintenues par les angles supérieurs. Ens. 3 p.
 400 / 500 €

213 “Frontispice des œuvres inutiles ou nuisibles”

Deux épreuves. Exteens 418. 26,5x16,5 cm. Eau forte et
 pointe sèche. Très belles épreuves sur simili Japon, la première
 en 4^e état sur dix avant de nombreux travaux, rare, est signée
 du monogramme au crayon rouge, la seconde de l’état
 définitif dédicacée à Marius Michel est signée. Infimes
 taches, grandes marges maintenues par des points de colle.
 Voir la reproduction de l’une. 400 / 500 €

214 “Le vol et la prostitution dominant le monde”

Exteens 434. 26x17 cm. Eau forte. Belle épreuve de l’état
 définitif sur vergé signée au crayon rouge, très légèrement
 jaunie à l’ouverture d’un passe partout. Petites taches, grandes
 marges maintenues par des points de colle dans les angles
 supérieurs. 350 / 500 €

216 Réunion de Frontispices : “La Sainte chapelle d’Arras”

“Les Amusements des dames de Bruxelles”
 “Œuvres badines” “Rimes de joie” “le Diable dupé par les
 femmes” “La Sphère de la lune” “Rimes de Joie”
 Exteens 486, 487, 488 (coupée avant le cuivre) en état
 définitif, 489, V^e état / 6. 493, 496, 502. 14,5x9 ; 6,8x12 ;
 18x11 ; 14,5x9. 15,8x11 cm. Eau forte.
 Epreuves sur simili Japon ou vergé, deux sont signées.
 Légères traces de plis et taches. Grandes marges maintenues
 par quelques points. Ens. 7 pièces.
 Voir la reproduction de l’une. 500 / 700 €



216

217 **Félicien ROPS**

"Ma fille, Mr Cabanel" "Folies bergères"

Frontispices pour : *"Chansons badines" "Les cousines de la Colonelle" "Les Exercices de Dévotion de M. Henri Roch" "Akédysséril"*

Exteens 411 (I^{er} et / III), 491 (sans doute II^e et / III coupée avant le cuivre), 497 ét. def. 498 (I^{er} et / IV), 499, 514.

28,7x13 ; 17,8x11,5 ; 13,8x8,5. 15,8x12 ; 18,3x11,9cm.

Eau forte, héliogravure et pointe sèche.

Epreuves sur vergé ou simili Japon, trois sont signées au crayon rouge. Légères traces de plis et taches, bonnes marges à trois pièces, angles maintenus. Ens. 6 pièces.

Voir la reproduction de la première.

500/700 €



217



221

218 *"La pudeur de Sodome" "Le dernier des romantiques" "Ecchymoses" "Sirène à l'affût" "Le parnasse satyrique" "Le nouveau parnasse satyrique" "Serre fesse"*

Exteens 518 (9^e et / 10) 527 (ét. def.), 537, 539, (1^{er} et / II, rare), 716, 717, 728 (ét. def.). 22,5x17 ;

15x11,5 ; 18x12,7. 16x14. 17x11 cm. Héliogravure,

vernis mou, eau forte, pointe sèche.

Epreuves sur simili Japon (3) ou vélin, E. 716 et 717 sur Japon pelure appliqué sont imprimés en sanguine, deux sont signées du monogramme au crayon rouge. Petites ou grandes marges maintenues par les angles. Ens. 7 pièces. 450/600 €

219 *"Offertoire" "Déplorable attitude" "Courtoisie exagérée" "L'organiste du diable"*

Exteens 740, 741, 765, 771. 13,5x19,2 ; 20x14 ; 22x14 ; 25x14,2cm. Eau forte, vernis mou, pointe sèche.

Belles épreuves sur vergé ou simili Japon annotées du titre. Légères rousseurs, bonnes ou grandes marges collées par les angles, bords un peu irréguliers à E. 740.

Ens. 4 pièces. 150/200 €

220 *"La vrille" "Diane et la femme au corset noir" "Aspiration" "Un document sur l'impuissance d'aimer" "Diaboli virtus in lombis"*

Exteens 748 (2^e et / 2, rare), 793 (2^e et / 3), 801, 1112, 1178. 12x9,4 ; 18,5x11,2 ; 29x21,8 ; 12,8x8,4 ; 23x17,5cm.

Eau forte, aquatinte, vernis mou, héliogravure. Epreuves sur simili Japon ou vergé, la dernière coupée au cuivre a des amincissures dans le bord droit au verso. Bonnes ou grandes marges. Ens. 5 pièces. 150/200 €

221 **Georges ROUAULT**

"En bouche qui fut fraîche goût de fiel". Pl. XV du Miserere. (I. Rouault 68 d) 50,4x35,2cm. Aquatinte, pointe sèche. Epreuve sur vergé filigrané A. Volland de l'état définitif à toutes marges. Légères taches. Cadre.

Voir la reproduction.

600/800 €

222 *"Son avocat en phrases creuses clame sa totale innocence"*

pl. XIX du Miserere. (I. Rouault 72 c) 53,5x40,8cm. Aquatinte pointe sèche et roulette. Epreuve de l'état définitif sur vergé filigrané Volland un peu jaunée. Légères taches. Bonnes marges.

Cadre. 600/800 €

223 *"La mort l'a pris comme il sortait du lit d'orties"*

Pl. XLV du Miserere. 1922. (I. Rouault 98 d) 53,5x33cm. Aquatinte et pointe sèche. Epreuve sur vergé au filigrane A. Volland, légèrement jaunée. Quelques taches et marques de manipulation dans les bonnes marges. 600/800 €

224 *"Debout les morts"*

Pl. LIV du Miserere. 1922. (I. Rouault 107 b) 58,5x44,3cm. Aquatinte et pointe sèche. Epreuve jaunée sur vergé au filigrane A. Volland. Feuillet : 65x50cm. Légères taches. 600/800 €

225 *"Au pressoir le raisin fut foulé"*

Planche XLVIII du Miserere. 1922. (I. Rouault 101 d) 39,5x48,3cm. Eau forte et aquatinte. Epreuve sur vergé filigrané A. Volland à toutes marges. Légères taches. Cadre. 600/800 €

226 **Allen W. SEABY**

"Martin-Pêcheur" "Dindon"

15x20cm. Bois imprimé en couleurs sur Japon. Epreuves signées, timbrées. Légères cassures et amincissures dans les angles supérieurs, pattes de montage au verso. 4 à 5 mm de marge. 150/200 €

227 *"La pie"*

23,3x22,4cm. Bois imprimé en couleurs sur Japon. Belle épreuve signée et timbrée. Légères cassures dans les bords, infimes rousseurs, deux pattes de montage au verso. 4 à 5 mm de marge.

Voir la reproduction P. 19.

100/150 €



227

- 228 Paul SERUSIER**
 "Souvenir de Bretagne" "Jeune bretonne"
 23,6x11,5 cm. (A. et A. Bonafous - Murat 271).
 Lithographie imprimée en noir sur simili Japon publiée
 dans l'Épreuve, livraison N° 8 de Juillet 1895. Porte le
 numéro 77 au composteur au verso. Légèrement jaunie,
 infimes manques dans la pliure du bord de la marge gauche.
 Petite cassure dans le bas du sujet. Cachet de l'ancienne
 collection H.M. Petiet. Bonnes marges.
 Voir la reproduction. **800 / 1 000 €**



228

- 229 Paul SIGNAC**
 "Le pont des arts avec remorqueurs"
 Kornfeld et Wick 24. 12,5x19 cm. Eau forte.
 Épreuve sur simili Japon. Quelques cassures et taches dans
 les bonnes marges. Restes de montage brun au verso.
 Cadre. **300 / 400 €**
- 230 Jean SIGNOVERT**
 "Les hirondelles"
 44,5x28,5 cm. Eau forte. Impression en deux tons sur vélin.
 Épreuve jaunie, signée en bas à droite, numérotée 2 / 30.
 Bonnes marges. Cadre. **100 / 150 €**

- 231 Gustave SINGIER**
 "Composition"
 19x27 cm. Eau forte en couleurs et relief.
 Épreuve signée en bas à droite datée 60, numérotée 35 / 100.
 Un peu jaunie. Bonnes marges. Cadre. **150 / 200 €**

- 232 Henri SOMM**
 Divers sujets : illustrations de menus, de cartes, frontispice,
 programme...
 in 8° ou in 4°. Pointe sèche, eau forte. Belles épreuves sur
 différents papiers, deux sont signées. Bords jaunis, quelques
 taches, l'une jaunie et oxydée. On joint : Sujet, gravé par
 N. Goeneutte, 17x15 cm. Eau forte en deux tons, timbrée,
 annotée 6^e état. Ens. env. 17 pièces, certaines jaunies.
150 / 200 €

- 233 A.D. STEINLEN**
 "Bouquet de fleurs"
 54,5x41 cm. Lithographie en couleurs.
 Épreuve signée en bas à droite, numérotée 151 / 175. Un
 peu jaunie, quelques taches. Bonnes marges.
 Cadre. **80 / 120 €**

- 234 Dorothea TANNING**
 "Formes"
 31x24,5 cm. Lithographie en couleurs.
 Épreuve sur vélin un peu jaunie, signée numérotée 6 / 75.
 "Les yeux" par Jean BENOIT. 20x15,8 cm. Lithographie
 en noir. Légères taches, bonnes marges.
 Ens. 2 pièces. **80 / 120 €**

- 235 Antoni TAPIES**
 "Suite 63x92" 1980. Suite de 10 lithographies en
 couleurs. Portfolio à rabats cartonné gris de l'édition
 comprenant la page de titre et les dix planches. Erker Press
 éditeur, Saint Galle. 63x90 cm. (Galfetti 765-776).
 Épreuves imprimées à pleine page sur vélin de Rives, chacune
 signée et numérotée 47 / 90. Légères traces de plis et salissures
 dans les bords des feuillets. Quelques taches, éraflures sur
 l'enveloppe cartonnée.
 Voir la reproduction de l'une. **4 000 / 5 000 €**



235

- 236 James TISSOT**
 "Entre les deux mon cœur balance" 1877.
 (Wentworth 30) 25,2x35,2 cm. Eau forte et pointe sèche.
 Épreuve jaunie, timbrée. Rousseurs éparses, petites
 épidermures. Montage collé sur le bord des marges.
 Coup de planche se fracturant dans le haut. **350 / 500 €**

237 **CHU TEH-CHUN**

"Composition"

63,5 x 50 cm. Lithographie en couleurs. Epreuve sur vélin signée en bas à droite, numérotée 27/90. Légères traces de plis. Cadre.

Voir la reproduction.

400 / 600 €



237

238 **Christian TODIÉ**

"Le Jugement de Paris"

73,5 x 51 cm. Offset et pochoir (?)

Epreuve signée en bas à droite, quelques cassures et salissures. On joint : *"Composition"* par M. VACCOMI.

74,5 x 56 cm. Epreuve signée et datée 94, numérotée 5/99. Quelques taches et frottements. 120 / 150 €

239 **Louis TOFFOLI**

"Le tailleur"

67 x 47,5 cm. Lithographie en couleurs.

Epreuve signée, numérotée 18/150. Quelques traces de plis de manipulation. Bonnes marges. 60 / 80 €

240 **Pierre Yves TREMOIS**

"L'étreinte" 1975.

46 x 45 cm. Eau forte, pointe sèche, impression en deux tons. Epreuve sur vélin légèrement jaunie, signée datée numérotée 16/85. Grandes marges. Cadre. 80 / 120 €

241 *"Le singe dessinant l'homme"* 1970.

14,7 x 25 cm. Pointe sèche. Epreuve datée signée.

Bonnes marges. Cadre. 120 / 140 €

242 **Abel TRUCHET**

"Le bal"

15 x 71 cm. Lithographie en couleurs.

Très belle épreuve. Bonnes marges. Cadre.

Voir la reproduction.

1 200 / 1 500 €

243 **Jacques VILLON**

"Eventail pour le bal Henri Monnier" 1904.

G. 122. 25 x 49,3 cm. Lithographie en couleurs.

Impression sur Japon mince très légèrement jaunie, petites amincissures au verso. Sans marges. 400 / 600 €



244

244 **Jacques VILLON**

"Le petit manège de la rue Caulaincourt" 1905.

(G. et P. E 135) 40 x 49,3 cm. Aquatinte en couleurs.

Epreuve sur vélin signée en bas à droite. Verso un peu jauni et oxydé. Cachet sec de l'éditeur Sagot. Bonnes marges un peu jaunies, tendues au verso par une bande brune. Légères piqûres brunes, petits enfoncements dans les marges au verso.

Voir la reproduction.

4 500 / 6 000 €

245 *"Les haleurs"* 1930.

(G. et P. 332) 18,4 x 22,3 cm. Pointe sèche et eau forte.

Epreuve d'artiste pour l'état définitif signée en bas droite et annotée, survergé. Pli d'impression dans la marges gauche et la bord du sujet. Grandes marges. 500 / 700 €

246 *"Le poète"* 1933.

(G. et P. 369) Eau forte. Réunion de trois épreuves :

1^{er} état au trait sur vergé mince signée a quelques traces de plis et légères rousseurs. Etat intermédiaire sur vergé, signée en bas à droite. Légères traces de plis, petite déchirure dans la marge gauche. Epreuve de l'état définitif sur Vélin Rives, signée en bas à droite, numérotée 15/50.

Cachet de l'ancienne collection H.M. Petiet aux trois pièces. 1 000 / 1 200 €

247 *"Le savant"* (le Graveur J. P. Dubray) 1933.

(G. et P. 368, deux états) 27,7 x 20,8 cm. Eau forte. Belles épreuves l'une d'état sur vergé mince, signée en bas à droite, traces de plis. La seconde sur vélin de l'état définitif, signée en bas à droite numérotée 14/50. Infimes rousseurs, bonnes marges. Cachet de l'ancienne collection H.M. Petiet aux deux pièces. (L.nd.) 700 / 900 €



242



248

- 248** Jacques VILLON
 “Le petit équilibriste” 1914.
 (G. et P. 287) 22x16,4 cm. Pointe sèche.
 Superbe épreuve sur vergé, signée en bas à droite.
 Cachet de l’ancienne collection H.M. Petiet, infimes
 salissures et trace du cuivre au verso. Bonnes marges.
 Voir la reproduction. 1 400 / 1 800 €

- 249** “Le savant” 1933.
 (G. et P. 368) 28x21 cm. Eau forte.
 Epreuve de l’état définitif sur vergé, signée en bas à droite,
 numérotée 38/50. Cachet de l’ancienne collection
 H.M. Petiet au verso. Infimes traces dans les bonnes
 marges. 400 / 600 €

- 250** “La plaine entre Cannes et Mougins” 1934.
 (C. et G. 377) 16,5x26,8 cm. Eau forte.
 Epreuve de l’état définitif signée en bas à droite.
 numérotée 38/50. Infimes rousseurs. Cachet de
 l’ancienne collection HM. Petiet. 300 / 400 €

- 251** “Blanchisserie entre Cannes et Mougins” 1934.
 (C. et G. 378) 148x228 cm. Eau forte.
 Epreuve signée en bas à droite sur vergé numérotée 6/50.
 Cachet de l’ancienne collection HM. Petiet dans les bonnes
 marges. 300 / 500 €



256

- 252** Jacques VILLON
 “L’aventure” 1935.
 (G. et P. 387) 31,7x21 cm. Eau forte et pointe sèche.
 Epreuve sur vergé de l’état définitif numérotée 43/108,
 signée en bas à droite, légèrement jaunie à l’ouverture d’un
 passe partout. Cachet sec de l’éditeur la Société des Peintres
 Graveurs dans les bonnes marges très légèrement jaunies.
 500 / 700 €

- 253** “L’aventure” 1935.
 (C. et G. 387) 32x21 cm. Pointe sèche et eau forte.
 Epreuve signée en bas à droite numérotée 26/108.
 Bonnes marges. Cachet sec de l’éditeur la Société des Peintres
 Graveurs, légères rousseurs et trace du cuivre au verso.
 Bonnes marges. 500 / 700 €

- 254** “Madame Paul Petit” 1935.
 (C. et G. 388) 22,7x15 cm. Pointe sèche et eau forte.
 Epreuve d’artiste du deuxième état, signée en bas à droite
 sur vergé mince, annotée. Petites rousseurs. Quelques traces
 de plis. Bonnes marges.
 Voir la reproduction. 350 / 500 €



254

- 255** “La table au tampon noir” 1931.
 (C. et G. 348) 14,2x11 cm. Pointe sèche et eau forte.
 Epreuve d’artiste du deuxième état sur vergé, signée en bas
 à droite, et annotée en dehors du tirage à 50 ex. Légèrement
 jaunie au recto et au verso. Infime tache, quelques traces de
 plis de manipulation dans les bonnes marges. 400 / 600 €

- 256** “D’où l’on tourne l’épaule à la vie” 1939.
 (G. et .444) 22,2x27,5 cm. Eau forte et pointe sèche.
 Epreuve de l’état définitif sur vergé fort signée en bas à droite,
 numérotée 26/40. Minuscules rousseurs, bonnes marges.
 Cachet de l’ancienne collection H.M. Petiet.
 Voir la reproduction. 600 / 800 €

- 257** “Le pont de Beaugency” 1939.
 (C. et G. 447) 31,2x21,7 cm. Eau forte.
 Epreuve sur vélin de l’état définitif numérotée 27/45,
 signée en bas à droite. Cachet de l’ancienne collection
 H.M. Petiet dans les bonnes marges. 350 / 500 €

- 258** Jacques VILLON
 “Jeune fille” 1941 - 42.
 (C. et G. 456) 28x20,8 cm. Burin.
 Superbe épreuve sur vélin jaunie signée en bas à droite, annotée “épreuve d’artiste”. Infimes taches au verso, très léger pli diagonal dans la marge gauche. Bonnes marges.
 500 / 700 €
- 259** “Jeune femme” 1941 - 42.
 (C. et G. 455) 28,3x20,8 cm. Burin.
 Très belle épreuve sur vélin signée en bas à droite, numérotée 14 / 40. Bonnes marges.
 300 / 400 €
- 260** “Le potager aux citrouilles” 1942.
 (C. et G. 457) 28x37,6 cm. Eau forte.
 Epreuve signée en bas à droite, numérotée 89 / 108.
 Infimes traces de plis dans les bonnes marges. 200 / 220 €
- 261** “Le potager aux citrouilles” 1942.
 (C. et G. 457) 28x37,6. Eau forte.
 Epreuve signée en bas à droite num. 43 / 108, très légèrement jaunie.
 Infimes salissures. Bonnes marges. 200 / 220 €
- 262** “La femme au chien” d’après P. Bonnard. 1924 - 25.
 (Ginestet et Pouillon E 643) 50x24,8 cm.
 Aquatinte et roulette imprimées en couleurs.
 Superbe épreuve d’artiste, annotée numérotée 8 / 10, signée par Bonnard en dehors du tirage habituel à 200 ex.
 Cachet de l’ancienne collection H.M. Petiet. (L.nd.)
 Voir la reproduction. 1 500 / 2 000 €
- 
- 263** “La femme au piano” d’après Gromaire. 1929.
 Ginestet et Pouillon E 664.
 Aquatinte en couleurs.
 Epreuve un peu jaunie, quelques cassures. Grandes marges. Cadre. 250 / 300 €
- 264** Jacques VILLON
 “Monsieur Bon” 1962.
 (C. et G. App. 64) 26,8x21 cm. Eau forte.
 Epreuve de la suite “Les Travaux et les Jours” signée en bas à droite, numérotée 20 / 60 signée, sur vélin.
 Bonnes marges. 180 / 200 €
- 265** “Prométhée délivré” 1960 - 62.
 Ginestet et Pouillon App. 119. 40x28,5 cm.
 Lithographie en couleurs, réalisée d’après une toile pour décorer l’Ecole technique de Cachan. Epreuve sur vélin légèrement jaunie. Signée au stylo bille en bas à gauche.
 Bonnes marges. Cachet de P. Lorriaux dans la marge au recto, et mention au verso d’un certificat d’authenticité imprimé à l’encre rouge et complété au stylo bille bleu de J.P. Lorriaux et certificat sur papier joint.
 Cadre. 150 / 200 €
- 266** Edouard VUILLARD
 “L’âtre” 1899.
 Planche de l’album Paysages et Intérieurs. C. Roger-Marx 39. 34,5x26,5 cm. Lithographie en couleurs.
 Epreuve sur chine lavée avec restes de salissures en marge.
 Petites déchirures et restaurations dans le bord gauche, quelques amincissements et traces de plis, deux petites fentes, légères éraflures en surface.
 Bonnes marges. 1 100 / 1 300 €
- 267** Edouard VUILLARD
 “Rosmersholm”
 Programme du Théâtre de l’Œuvre, octobre 1893.
 Cl. Roger-Marx 16. 21x31 cm. Lithographie en noir.
 Epreuve sur vélin un peu jaunie et oxydée. Petites cassures et déchirures dans les bords empoussiérés. 600 / 800 €
- 268** Gérard VULLIAMY
 “Personnages”
 63,5x49 cm. Eau forte et aquatinte en couleurs.
 Epreuve sur vélin d’Arches signée en bas à droite, numérotée 66 / 100. Légères salissures traces de plis et cassures dans les grandes marges. 80 / 120 €
- 269** James ABBOTT MAC NEIL WHISTLER
 “Early morning battersea”
 K. 75. 11,2x15 cm. Pointe sèche sur vergé mince.
 Epreuve lavée, décollée (?). Petits accidents dans la marge gauche et la marge inférieure. 300 / 400 €
- 270** Ossip ZADKINE
 “Les travaux d’Hercule” : Pl. 3 et 24 “Combat avec l’Hydre de l’Erne” “Combat avec le dragon des Hespérides” 1960.
 Czwiklitzer 92, 112. Lithographie. 45,5x57,8 cm.
 Epreuves signées et numérotées 77 / 350. Bonnes marges très légèrement jaunies. Cadres. 350 / 400 €
- 271** Emile ZOIR
 “Vagabonds” 1903.
 42,5x34 cm. Eau forte.
 Epreuve sur vélin fond teinté, jaunie signée en bas à droite.
 Coup de planche se fracturant en partie. Quelques taches et décoloration dans les bonnes marges tendues par de l’adhésif, éraflures au verso. Cadre. 100 / 150 €

Jeudi 25 janvier 2007 à 14h30
Salle des Ventes Rossini - 7, rue Rossini (face à la sortie de l'hôtel Drouot)

ESTAMPES XIX^e SIÈCLE, ET MODERNES

ORDRE D'ACHAT / ABSENTEE BID FORM

je soussigné

Nom et prénom / Full name

Adresse / Address

Tél. / Tel. Mobile / Mobile

E.Mail Fax

Références bancaires (ou relevé d'identité bancaire joint) / Bank details

Vous prie d'acheter à la vente mentionnée ci-dessus les numéros suivants aux limites indiquées
Please bid on my behalf the following lots up to the price below at the above sale

Vous prie de me faire participer aux enchères par téléphone, à la vente mentionnée ci-dessus, en vue de l'achat des lots suivants
I Wish to bid by phone for the following lots :

N°	Désignation	Limite à l'enchère en €

J'ai pris bonne note que je devrais acquitter en sus des enchères le montant des frais de vente soit 20,33% TTC du montant adjugé
I understand that if the bid is accepted, a premium of 20,33% of the hammer price will be added

J'accepte les conditions générales de la vente imprimées au catalogue
I accept the conditions of the sale printed in the catalogue

Date / date : Signature / signed :

RELEVÉ D'IDENTITÉ BANCAIRE
BNP PARIBAS- PARIS
AGENCE CENTRALE (0028)
30004 00828 00041003896 76
IBAN
FR 76 3000 4008 2800 0410 0389 676
BIC : BNPAFRPPAC

CONDITIONS DE VENTE

La vente sera faite au comptant et conduite en Euros. Les acquéreurs paieront des frais en sus des enchères de 17 % plus TVA, soit 20,33 % TTC.

GARANTIES

Les attributions ont été établies compte-tenu des connaissances scientifiques et artistiques à la date de la vente. L'ordre du catalogue sera suivi.

Une exposition préalable permettant aux acquéreurs de se rendre compte de l'état des biens mis en vente, il ne sera admis aucune réclamation une fois l'adjudication prononcée. Les reproductions au catalogue des œuvres sont aussi fidèles que possible, une différence de coloris ou de tons est néanmoins possible.

Les dimensions ne sont données qu'à titre indicatif.

ENCHERES

- Ordre d'achat : Si vous souhaitez faire une offre d'achat par écrit, vous pouvez utiliser le formulaire prévu à cet effet en fin de catalogue. Celle-ci doit nous parvenir au plus tard 2 jours avant la vente, accompagnée de vos coordonnées bancaires.

- Enchères par téléphone : Si vous souhaitez enchérir par téléphone, veuillez en faire la demande par écrit en utilisant le formulaire prévu à cet effet, accompagné de vos coordonnées bancaires, au plus tard 2 jours avant la vente.

En cas de double enchère reconnue effective par le Commissaire-Priseur, le lot sera remis en vente, tous les amateurs présents pouvant concourir à cette deuxième mise en adjudication.

FOLLE ENCHERE

Par dérogation de l'Art.14 de la loi du 10 juillet 2000 :

«A défaut de paiement par l'adjudicataire, après mise en demeure restée infructueuse, le bien est remis en vente à la demande du vendeur sur folle enchère de l'adjudicataire défaillant ; si le vendeur ne formule pas cette demande dans un délai de deux mois à compter de l'adjudication, la vente est résolue de plein droit, sans préjudice de dommages et intérêts dus par l'adjudicataire défaillant».

DÉFAUT DE PAIEMENT

A défaut de paiement du montant de l'adjudication et des frais, une mise en demeure sera adressée à l'acquéreur par lettre recommandée avec avis de réception.

A expiration du délai d'un mois après cette mise en demeure et à défaut de paiement de la somme due, il sera perçu sur l'acquéreur et pour prise en charge des frais de recouvrement un honoraire complémentaire de 10% du prix d'adjudication, avec un minimum de 250€.

L'application de cette clause ne fait pas obstacle à l'allocation de dommages-intérêts et aux dépens de la procédure qui serait nécessaire, et ne préjuge pas de l'éventuelle mise en œuvre de la procédure de folle enchère.

RETRAIT DES ACHATS

Il est conseillé aux adjudicataires de procéder à un enlèvement de leurs lots dans les meilleurs délais afin d'éviter les frais de magasinage qui sont à leur charge. Le magasinage n'entraîne pas la responsabilité de la S.V.V. Rossini ni de l'expert à quelque titre que ce soit.

Frais de magasinage Salle ROSSINI :

Les frais de magasinage sont dus à compter du 9^e jour (y compris les jours fériés). Leur montant est de 4€ TTC par jour et par lot (y compris les jours fériés). Les lots dépassant le montant de 10 000 € supporteront une participation complémentaire aux frais d'assurance et d'administration de 1 % TTC de leur valeur.

En cas de paiement par chèque ou par virement, la délivrance des objets pourra être différée jusqu'à l'encaissement.

Dès l'adjudication, l'objet sera sous l'entière responsabilité de l'adjudicataire.

L'acquéreur sera lui-même chargé de faire assurer ses acquisitions, et la S.V.V. Rossini décline toute responsabilité quant aux dommages que l'objet pourrait encourir, et ceci dès l'adjudication prononcée.

EXPÉDITION DES LOTS

Le transport est effectué sous l'entière responsabilité de l'acheteur. Les lots peuvent être expédiés par la S.V.V. Rossini aux conditions suivantes :

1- Une demande écrite de l'adjudicataire, mentionnant expressément la décharge de la S.V.V. Rossini en cas de dommage de l'objet subit durant le transport.

2- Les frais d'expédition seront majorés du coût de l'emballage, selon une grille tarifaire variable suivant la valeur et la taille de l'objet. Le choix du transporteur et l'organisation du transport appartiennent à l'acheteur. La S.V.V. Rossini peut fournir, de manière non contractuelle, les coordonnées de transporteurs.

La formalité de licence d'exportation peut requérir un délai de cinq à dix semaines, celui-ci pouvant être sensiblement réduit selon la rapidité avec laquelle l'acquéreur précisera ses instructions à l'étude.

TERMS OF SALES (Resume)

Purchased lots will become available only after payment in-full has been made. The sale will be conducted in Euros. Purchasers will pay in addition to the hammer price, a buyer's premium of 17% VAT excluded or 20,33 % VAT included.

GUARANTEES

The auctioneer is bound by the indications in the catalogue, modified only by announcements made at the time of the sale noted in the legal records thereof.

An exhibition prior to the sale permits buyers to establish the conditions of the works offered for sale and no claims will be accepted after the hammer has fallen. Some difference may appear between the original work and its illustration, there will be no claims in such matter.

The measurements are given only as an indication.

BIDS

Should the auctioneer recognise two simultaneous bids on lot, the lot will be put up for sale again and all those present in the saleroom may participate in this second opportunity to bid.

ABSENTEE BIDS

If you wish to make a bid in writing, you should use the form included in this catalogue, accompanied by your bank references, to be received by us no later than two days before the sale.

TELEPHONE BIDS

If you wish to bid by telephone, please make your request to be called in writing, accompanied by your bank references, to be received by us no later than two days before the sale.

COLLECTION OF PURCHASES

Buyers are advised to collect successful lots as soon as possible to avoid handling and storage costs which may be incurred at their expense. S.V.V. Rossini is not responsible for the storage of purchased lots.

Storage fees at S.V.V. Rossini :

Storage fees are dues as of the 9th day post sale (inclusive of holiday's and wee-ends). The charge is 4€ inclusive of tax, per day per lot. All lots with the a hammer price in excess of 10,000.00€ will be subject to an insurance and administration fee of 1%, inclusive of tax, of the hammer price. If payment is made by cheque or by wire transfer, lots may not be withdrawn until the payment has been cleared. From the moment the hammer falls, sold items will become the exclusive responsibility of the buyer. The buyer will be solely responsible for the insurance, S.V.V. Rossini assumes no liability for any damage to items which may occur after the hammer falls.

An export license can take five or ten weeks to process, although this time may be significantly reduced depending upon how promptly the buyer supplies the necessary information to S.V.V. Rossini.

RELEVÉ D'IDENTITÉ BANCAIRE

BNP PARIBAS- PARIS

AGENCE CENTRALE (0028)

30004 00828 00041003896 76

IBAN

FR 76 3000 4008 2800 0410 0389 676

BIC : BNPAFRPPAC