

ROSSINI

Maison de Ventes aux Enchères

Pascale MARCHANDET
Commissaire-priseur habilité

Renseignements

Olivier NUZZO REVOL : 01 53 34 55 05
olivier.nuzzo@rossini.fr

Expositions publiques

Salle des Ventes Rossini

7, rue Rossini - 75009 Paris

Samedi 21 juin 2008 de 10h45 à 18h00

Lundi 23 juin 2008 de 10h45 à 18h00

Mardi 24 juin 2008 de 10h45 à 12h00

Téléphone durant les expositions

01 53 34 55 01

Reproduction de l'intégralité des lots sur
www.michel-maket-expert.com

Catalogue consultable sur internet
www.rossini.fr - www.auction.fr

Salle d'exposition visible sur
www.loeildesencheres.com
à partir du samedi 21 juin 2008 à 14h00

Michel MAKET Expert

Président du Syndicat Français des Experts Professionnels
en Œuvres d'Art et Objets de Collection

17, avenue de Messine - 75008 Paris

Tél. : 01 42 25 89 33 - Fax : 01 43 59 02 67

mmaket@club-internet.fr

www.michel-maket-expert.com

Pour les estampes

Sylvie COLLIGNON Expert

Membre du Syndicat Français des Experts Professionnels
en Œuvres d'Art et Objets de Collection

45, rue Sainte-Anne - 75001 PARIS

Tél. : 01 42 96 12 17 - Fax : 01 42 96 12 36

collignonsylvie@cegetel.net



Vente en direct sur internet
www.ebayliveauctions.com



Certifié selon l'ISO 9001

Mardi 24 juin 2008

Salle des Ventes Rossini à 14h30

E S T A M P E S
D E S S I N S
S C U L P T U R E S
P E I N T U R E S X I X ^e
E T M O D E R N E S

ROSSINI - MAISON DE VENTES AUX ENCHÈRES - BUREAU D'ESTIMATIONS GRATUITES

Sans rendez-vous du lundi au vendredi, de 9h30 à 18h00 - estimation.gratuite@rossini.fr
7, rue Drouot - 75009 Paris - Tél. : 01 53 34 55 00 - Fax : 01 42 47 10 26 - contact@rossini.fr - www.rossini.fr
Rossini - Société de ventes volontaires de meubles aux enchères publiques agréée sous le n°2002-066 RCS Paris B 428 867 089

INDEX

ANDRÉ Albert, 1869 - 1954	49, 50, 51	GÉNIN Lucien, 1894 - 1953	57
AVATI Mario, né en 1921	1	GOYA Y LUCIENTES Francisco, 1746 - 1828	30, 31
BARYE Antoine Louis, 1796 - 1875	21, 22, 23, 24	HAMBOURG André, 1909 - 1999	66
BELDY Mabel Maugham, XX ^e siècle	64, 65	HARPIGNIES Henri Joseph, 1819 - 1916	20
BERNARD Émile, 1868 - 1941	48	HILAIRE Camille, 1916 - 2004	73
BOGGS Franck Myers, 1855 - 1926	58	JACQUE Charles Émile, 1813 - 1894	27
BRASILIER André, né en 1929	2	JANSSAUD Mathurin, 1857 - 1940	44, 45
BREST Germain Fabius, 1823 - 1900	35	LABOUREUR Jean Emile, 1877 - 1943	10
CAMOIN Charles, 1879 - 1965	46	LAURENCIN Marie, 1883 - 1956	11
CARPEAUX Jean-Baptiste, 1827 - 1875	39	LÉMO Armand, XIX - XX ^e siècles	41
CLODION, d'après	25	LOISEAU Gustave, 1865 - 1935	52, 53, 54
DALI Salvador, 1904 - 1989	3 bis	MASSON André d'après.....	12
DEHODENCQ Alfred, 1822 - 1882	18	MATHIEU Georges, né en 1921	71
DELABRIERRE Édouard Paul, 1829 - 1912	26	MEISSONIER Jean-Charles, 1848 - 1917	34
DEMONCHY André, né en 1914	67	MICHEL Georges, 1763 - 1843	17
DERAIN André, 1880 - 1954	69, 70	MIRO Joan, 1893 - 1983	13
DESPARMET-FITZ-GERALD Xavier, né en 1861	37, 38	MOIRIGNOT Edmond, 1913 - 2002	72
DROUOT Edouard, 1859 - 1945	40	MÜHL Roger, né en 1929	74, 75, 76
DUFY Raoul, 1877 - 1953	3	ORANT Marthe, 1874 - 1957	47
DUNOYER de SEGONZAC André, 1884 - 1974	4, 5	PACEA Ion, 1924 - 1999	68
DUNOYER de SEGONZAC André, d'après	6	PALMAROLI Y GONZALEZ Vicente, attribué à	32
ÉCOLE FRANÇAISE DÉBUT XIX ^e siècle	29	PASTOUKHOFF Boris, 1894 - 1974	60, 61, 62
ÉCOLE FRANÇAISE du XIX ^e siècle	16	PECHAUBÈS Eugène, 1890 - 1967	55
ÉCOLE ORIENTALISTE XIX ^e siècle	19	PISSARRO Camille, 1830 - 1903	14
ÉCOLE SUISSE ROMANTIQUE	28	PISSARRO Paul Émile, 1884 - 1972	56
ENSOR James, 1860 - 1949	7	ROCHEGROSSE Georges, 1859 - 1938	42
ERRO Gudmundur, né en 1932	8	ROMANI Juana, 1869 - 1924	43
FOUACE Guillaume, 1827 - 1895	36	ROSE Manuel, 1887 - 1961	33
FOUJITA Leonard Tsuguharu, 1886 - 1968	9	SMITH Francis, 1881 - 1961	15
FRANK-WILL, 1900 - 1951	59	VALTAT Louis, 1859 - 1962	63

ESTAMPES

Mario AVATI

- 1** *La lettre à Mélie*
1980. (R. Passeron 567),
manière noire en couleurs,
épreuve sur vélin signée en bas à droite, annotée *épreuve imprimée spécialement pour ... le 8 Mars 1980 avec beaucoup d'amitié.*
Infime tache dans le bas du feuillet,
bonnes marges,
cadre,
28,3 x 35,4 cm. **100 / 150 €**

André BRASILIER

- 2** *La femme au miroir*
1974. (Y. Le Pichon 88),
lithographie en couleurs,
épreuve avant la lettre,
signée en bas à droite, numérotée 227 / 300,
utilisée comme affiche pour une exposition à la Galerie Vision Nouvelle,
légèrement jaunie,
cadre,
65 x 49,5 cm. **250 / 300 €**

Raoul DUFY

- 3** *Grande baigneuse*
Vers 1918-1920,
lithographie en noir,
épreuve sur vélin, numérotée 3 / 100,
portant une signature avec gommage autour du numéro et de la signature,
quelques taches dans les bords,
bonnes marges,
cadre,
52 x 37 cm. **250 / 400 €**

Salvador DALI

- 3 bis** *Le cantique des cantiques*
4 planches, (Michler et Löpsinger 469, 470, 477, 479),
eau forte, coloris au pochoir et or,
épreuves sur vélin signées en bas à droite, numérotées 250,
bonnes marges,
chaque environ 40 x 24,5 cm. **600 / 800 €**

André DUNOYER de SÉGONZAC

- 4** *Table au bouquet et au journal*
Lithographie en couleurs, H. C. 8 / 10,
signée en bas vers le milieu dans la planche,
50 x 66,5 cm. **400 / 600 €**

André DUNOYER de SÉGONZAC

- 5** *Huit illustrations de guerre*
Suite de 8 planches. 1926. (Lioré et Cailler 19 à 26),
pointe sèche,
épreuves sur vélin de Hollande, signées et numérotées 53/75,
légèrement jaunies,
cachet sec de l'éditeur H. M. Petiet dans les bonnes marges,
chaque environ 11,2 x 16,6 cm. **100 / 120 €**

D'après, André DUNOYER de SÉGONZAC

- 6** *Un casse croute - Verbois - Route de péronne*
Bois de Vaux - Artilleur classe 17 et autres sujets.
Impressions réalisées d'après des dessins de la guerre de 1914-1918,
épreuves numérotées 134 / 220,
bords légèrement jaunies,
bonnes marges,
ens. 11 p.,
Chaque environ 18 x 13 cm ; 9,5 x 13 cm, **80 / 100 €**



James ENSOR

- 7** *Barques échouées*
1888. (Taevernier 49 ét. def.),
eau forte sur zinc,
épreuve sur Japon titrée, signée et datée en bas à droite,
bonnes marges,
cadre,
17,5 x 23,6 cm.
Exposition James Ensor, l'œuvre gravé, collection Mira Jacob, Kunstmuseum, Basel 1996.
Voir la reproduction ci-dessus. **2 000 / 2 500 €**

Gudmundur ERRO

- 8 *Orson Welles, 1987*
Lithographie en couleurs, n° 2 / 100,
signée et datée en bas à droite,
53 x 72 cm. 150 / 200 €



9

Leonard Tsuguharu FOUJITA

- 9 *Fillette au pain*
Vers 1960,
lithographie en couleurs,
épreuve sur vélin crème signée en bas à droite, annotée *E.A.*,
bonnes marges,
cadre,
31,5 x 30 cm.
Voir la reproduction ci-dessus. 1 000 / 1 500 €

Jean Emile LABOUREUR

- 10 *L'acropole - Vue de la plaine*
1911. Pl. 3 des Six Vues de l'Acropole (S. Laboureur 99),
eau forte,
épreuve signée, annotée *1^{er} état 4 / 4* sur Japon,
tirage à très peu d'exemplaires,
légères rousseurs,
bonnes marges,
cachet de l'ancienne collection J. P. L. L. (Lugt non décrit),
cadre,
11,2 x 22 cm. 150 / 200 €

Marie LAURENCIN

- 11 *La muse couronnée*
1954 (D. Marchesseau 282),
lithographie en couleurs,
épreuve de l'état définitif, signée et numérotée,
support légèrement ondulé,
infimes taches dans les bonnes marges,
cadre,
30,5 x 25 cm. 300 / 400 €

D'après, André MASSON

- 12 *La nuit*
D'après une gouache de 1943. (Saphire E 13),
lithographie en couleurs,
épreuve sur vélin signée en bas à droite, numérotée 79 / 125
légèrement jaunie,
quelques traces de colle au verso, deux cassures dans le haut
du sujet, petits plis dans les bords,
bonnes marges,
50 x 65,5 cm. 150 / 200 €

Joan MIRO

- 13 *Sculptures*
1974. (Maeght 950),
lithographie en couleurs,
épreuve sur vélin d'un tirage à un nombre indéterminé
d'exemplaires comportant un numérotage et une signature
apocryphe,
cadre,
40,4 x 59 cm. 100 / 150 €



14

Camille PISSARRO

- 14 *Faneuses d'éragny*
1897. (Delteil 124),
eau forte, pointe sèche,
belle épreuve de l'état définitif sur vélin, légèrement jaunie,
marque du passe-partout sur les bonnes marges,
bords un peu jaunés,
cadre,
20,2 x 15 cm.
Voir la reproduction ci-dessus. 350 / 500 €

Francis SMITH

- 15 *Le balcon*
Lithographie en couleurs,
épreuve sur vélin signée et dédiée à M^{rs} S. Fegdal,
numérotée 5 / 100,
bords coupés, quelques salissures au verso,
bonnes marges,
34,5 x 25 cm. 80 / 100 €

DESSINS - SCULPTURES - PEINTURES XIX^e ET MODERNES



ÉCOLE FRANÇAISE du XIX^e siècle

- 16** *Paysages vallonnés*
Deux huiles sur toile formant pendant,
non signées,
21 x 38,5 cm chaque.
Voir les reproductions ci-dessus. **1 200 / 1 500 €**

Georges MICHEL

- 17** *Paysage aux arbres*
Dessin au fusain sur papier gris bleu (très légères rousseurs),
non signé,
36,5 x 49 cm. **800 / 1 200 €**
Porte au dos une étiquette: *rétrospective Georges Michel Mars Avril
1927 Hotel Jean Charpentier Paris, n°109 du catalogue.*
Voir la reproduction ci-contre.



Alfred DEHODENCQ

- 18** *Cavaliers - Femme au châte*
Feuille d'étude à la plume et à l'encre brune,
cachet ALFRED DEHODENCQ en bas à droite,
18 x 30,5 cm. **700 / 1 200 €**
Voir la reproduction ci-contre.



ÉCOLE ORIENTALISTE XIX^e siècle

- 19** *Trois orientaux au bord de l'Oued*
Huile sur papier marouflé sur toile,
non signé,
27 x 34 cm. **400 / 600 €**

Henri Joseph HARPIGNIES

- 20** *Chemin et arbres*
Lavis d'encre noire,
signé en bas à gauche,
15 x 23 cm. **400 / 700 €**
Voir la reproduction ci-contre.





21

Antoine Louis BARYE

- 21 *Lièvre assis*
Bronze à patine verte (traces de frottements),
sur la terrasse: BARYE,
Ht.: 8 cm.
Voir la reproduction ci-dessus. 500 / 800 €

Antoine Louis BARYE

- 23 *Panthère*
Bronze à patine brune, fonte d'édition moderne,
sur le côté de la terrasse: BARYE,
Ht.: 8,5 cm - Lg.: 18 cm. 300 / 500 €



22

Antoine Louis BARYE

- 22 *Loup pris au piège*
Bronze à patine brune, fonte d'édition moderne,
socle en marbre écume de mer,
sur le côté de la terrasse: BARYE,
Ht.: 11 cm - Lg.: 12,5 cm.
Voir la reproduction ci-dessus. 500 / 800 €

- 24 *Faisan - Épagueul*
Deux plâtres accidentés,
un marqué BARYE,
Lg.: 20 cm et 18 cm. 100 / 150 €

CLODION, d'après

- 25 *Les putti musiciens*
Groupe en bronze à patine médaille,
socle en marbre griotte,
sur la terrasse: Clodion,
Ht.: 20 cm plus socle. 500 / 800 €

Édouard Paul DELABRIERRE

- 26 *Biche et son petit*
Groupe en bronze à patine brune sur socle en chêne
(usure à la patine, manque les bois de la biche),
sur la terrasse: Delabrière,
Lg.: 22 cm - Ht.: 16 cm. 200 / 300 €



27

Charles Émile JACQUE

27 *Poules et moutons à l'étable*

Huile sur panneau,
signé en bas à gauche,
22 x 28,5 cm.

Voir la reproduction ci-dessus.

1 000 / 1 500 €



28

ÉCOLE SUISSE ROMANTIQUE

28 *Lac de montagne*

Huile sur toile (restaurations),
non signée,
74 x 100 cm.

Voir la reproduction ci-dessus.

1 500 / 2 000 €



29

ÉCOLE FRANÇAISE DÉBUT XIX^e siècle

29 *Paysage au moulin*

Huile sur toile rentoilée (restaurations),
monogramme apocryphe en bas à droite,
109 x 144 cm.

Voir la reproduction ci-dessus.

4 000 / 6 000 €

Les miniatures sur ivoire de Goya

Goya entreprend un voyage en France au mois de juin 1824, afin de prendre les eaux à plombières en raison de son état de santé dégradé. Il s'installe ensuite à Bordeaux au lieu de retourner en Espagne, sans doute à cause du régime répressif de Ferdinand VII.

Il profite de cette retraite calme pour réaliser, durant l'hiver 1824-1825, une série très particulière d'œuvres sur de petites plaques d'ivoire. Une lettre de l'artiste nous informe sur le contexte de leur création : L'hiver dernier j'ai peint sur ivoire et j'ai une collection de presque quarante essais, mais ce sont d'originales miniatures dont je n'ai jamais vu de semblables auparavant.

Actuellement, vingt-et-une œuvres appartenant à cet ensemble ont été retrouvées au fil du temps, provenant anciennement de quatre ensembles distincts, les collections Portilla, Habisch et Stirling, ainsi qu'une vente à l'Hôtel Drouot en 1937.

Ces miniatures présentent des formats, des sujets et des compositions diversifiés. Certaines représentent des figures en pied, dans des sujets inspirés de l'histoire antique ou païenne, tandis que d'autres sont des têtes d'hommes ou de femmes aux visages très expressifs, dont la gamme varie du pathétique au grotesque.

La technique utilisée participe grandement de l'originalité de ces œuvres. Elle est décrite par Antonio Brugada dans une lettre connue grâce à la biographie réalisée en 1857 par Laurent Matheron : Il noircissait la plaque d'ivoire et laissait tomber dessus une goutte d'eau qui enlevait une partie du fond noir en s'étalant, traçant des zones de lumière aléatoires. Goya exploitait ces traces et les transformait en quelque chose d'original et d'inattendu.

L'originalité et l'intérêt de ces œuvres sont donc multiples, tant au niveau du contexte de la création, du support que de la technique utilisée. Cette dernière fait appel entre autres aux connaissances que Goya avait accumulées tout au long de sa vie dans le domaine de la gravure.

Enfin, l'aspect aléatoire du processus de création illustre toute la modernité et la liberté de l'artiste à la fin de sa vie.

R. M.

Francisco GOYA Y LUCIENTES

- | | | | |
|-----------|--|-----------|---|
| 30 | <p><i>Couple de buveurs</i>
Détrempe sur ivoire,
8 x 7,5 cm.</p> <p style="text-align: right;">200 000 / 300 000 €</p> <p><i>PROVENANCE :</i>
Jusqu'en 1965 : Collection personnelle de Don Gonzalo Martin de Aguilera, Bilbao, Espagne.
1965-1985 : Collection personnelle du Comte Jose Belmonte Diaz, San Sebastian, Espagne.
Depuis : Collection particulière, Paris, France.</p> <p><i>BIBLIOGRAPHIE :</i>
J. Gudiol, Goya, Barcelone, 1985, Tome II, p. 730, cat. n° 752, fig. 743.
Voir la reproduction ci-contre.</p> | 31 | <p><i>Homme et femme</i>
Détrempe sur ivoire,
8,5 x 7,5 cm.</p> <p style="text-align: right;">200 000 / 300 000 €</p> <p><i>PROVENANCE :</i>
Jusqu'en 1965 : Collection personnelle de Don Gonzalo Martin de Aguilera, Bilbao, Espagne.
1965-1985 : Collection personnelle du Comte Jose Belmonte Diaz, San Sebastian, Espagne.
Depuis : Collection particulière, Paris, France.</p> <p><i>BIBLIOGRAPHIE :</i>
J. Gudiol, Goya, Barcelone, 1985, Tome II, p. 730, cat. n° 751, fig. 742.
Voir la reproduction ci-contre.</p> |
|-----------|--|-----------|---|



30



31



32

Attribué à, Vicente PALMAROLI Y GONZALEZ

32

Élégantes près d'un bassin

Huile sur panneau (fente),

non signé, annoté au dos sur une étiquette: *Palmaroli 1857*,
48 x 64 cm.

Voir la reproduction ci-dessus.

3 000 / 5 000 €



33

Manuel ROSE

33

Nurses au parc

Huile sur carton,
signé en bas à gauche,
33 x 41 cm.

Au dos une étiquette: *MACARRON SA Madrid*.

Voir la reproduction ci-dessus.

1 500 / 2 500 €

Jean-Charles MEISSONIER

34

Le cabinet du collectionneur

Huile sur panneau (restaurations),
signé en bas à gauche,
31 x 23 cm.

600 / 1 000 €



35

Germain Fabius BREST

35 *Vue animée du Bosphore*
Huile sur toile rentoilée,
signée en bas à droite,
94 x 146 cm.

Voir la reproduction ci-dessus.

80 000 / 120 000 €

Fabius Germain Brest appartient à l'école du paysage orientaliste de la seconde moitié du XIX^e siècle. S'attachant plus aux vastes paysages qu'aux détails de la vie quotidienne, ses vues du Bosphore et de l'Asie Mineure retranscrivent toute la lumière et la beauté de ces sites dont le pittoresque et l'exotisme étaient recherchés des amateurs occidentaux.

R. M.



36

Guillaume FOUACE

- 36** *Nature morte au cuivre et au homard*
Huile sur toile,
signée en bas à droite (étiquette de transport d'exposition à
Nantes 1892 au dos du cadre),
68 x 120 cm.
Voir la reproduction ci-dessus. **10 000 / 15 000 €**

Spécialiste de la nature morte, Guillaume Fouace excellera toute sa carrière dans la représentation fine et colorée des arts de la table, avec une prédilection pour les poissons, les crustacés et les coquillages. Ces peintures lui valurent des médailles au Salon en 1884 et en 1891.

R. M.

Xavier DESPARMET-FITZ-GERALD

- 37** *Orientale fumant*
Huile sur toile rentoilée (restaurations),
signée en bas à droite,
73 x 54 cm. **1 200 / 1 800 €**

Xavier DESPARMET-FITZ-GERALD

- 38** *Plaine au crépuscule, 1889*
Huile sur panneau (petits accidents),
signé et daté en bas à gauche avec envoi,
20 x 35,5 cm. **350 / 450 €**



39

Jean-Baptiste CARPEAUX

- 39** *L'Asie, buste de la Fontaine des quatre Continents*
Terre cuite patinée (traces de frottements, accident sur l'arrière de l'épaule droite),
Susse frères éditeurs, Paris, sous l'épaule gauche: *J B Carpeaux*,
marque de l'éditeur sur l'arrière,
Ht. : 64 cm.
Voir la reproduction ci-dessus. **4 000 / 6 000 €**

Ce buste représentant l'Asie fut modelé dans le contexte de la commande de la fontaine de l'Observatoire, obtenue par Carpeaux en 1867. Il transformera par la suite ce buste du Chinois en figure féminine en pied, La Chinoise, afin de s'accorder aux autres figures allégoriques du monument. Ce modèle, l'un des plus célèbres de l'artiste, fut très diffusé par la suite grâce à de nombreuses éditions révélatrices de son succès.

R. M.



40

Edouard DROUOT

40

Orientaux labourant

Groupe en bronze à patines brun, doré et verte,
sur la terrasse: *E. Drouot*,
Ht. : 34 cm - Lg. : 83 cm.

Voir la reproduction ci-dessus.

10 000 / 12 000 €



41

Armand LÉMO

41 *Chasseurs à cheval*

Groupe en bronze à patine verte (manque une branche de l'arc), socle en marbre Portor,
sur la terrasse: *LEMO*,
Ht. : 56 cm - Lg. : 80 cm.

Voir la reproduction ci-dessus.

2 000 / 3 000 €



42

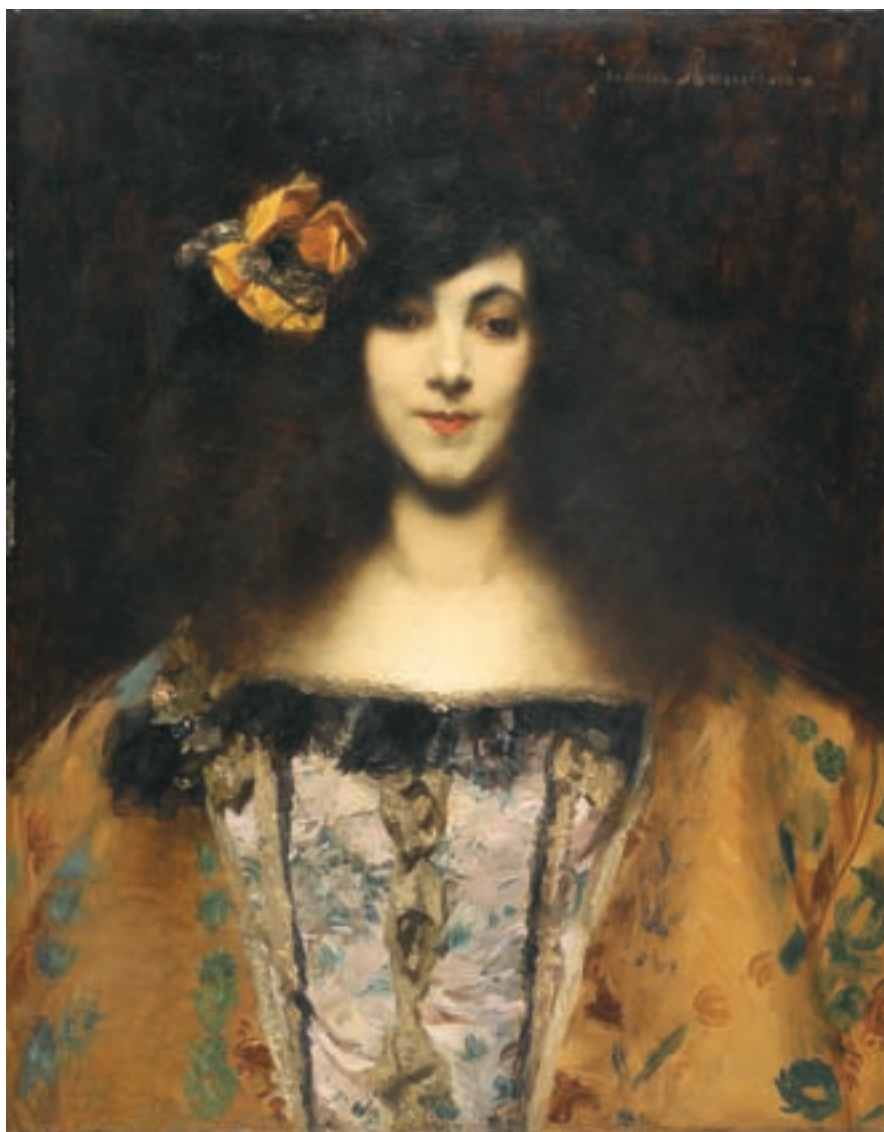
Georges ROCHEGROSSE

42 *Jeune cavalier à la croisée des chemins*

Huile sur toile (accidents),
signée en bas à droite,
55 x 41,5 cm.

Voir la reproduction ci-dessus.

1 200 / 1 800 €



43

Juana ROMANI

43 *Portrait de femme en buste*
Huile sur panneau
(légère trace de frottement sur le bord gauche),
signé en haut à droite,
81 x 64 cm.

Voir la reproduction ci-dessus.

12 000 / 18 000 €

Femme peintre italienne ayant étudié et exposé à Paris, elle se spécialise dans la peinture d'histoire et surtout dans le portrait. C'est dans cette dernière veine où Romani excelle à rendre matières et étoffes tout en plongeant ses modèles dans des atmosphères mystérieuses, parfois théâtralisées et proches de certaines œuvres préraphaélites.

R. M.

Mathurin JANSSAUD

44 *L'avant-port de Concarneau*
Dessin au pastel (usures et restaurations),
signé en bas à gauche,
42 x 55 cm.

500 / 800 €

Mathurin JANSSAUD

45 *Sainte Anne la Palud*
Pastel,
signé en bas à gauche,
33 x 25 cm.

1 200 / 1 500 €



46

CAMOIN Charles

- 46 *La maison près du lac*
Huile sur carton,
signé en bas à droite, titré et situé *Samois* au dos,
27 x 34,5 cm.
Voir la reproduction ci-dessus.

4 000 / 6 000 €



47

Marthe ORANT

- 47 *Bouquet dans un intérieur*
Huile sur panneau,
signé en bas à droite,
100 x 80 cm.
Voir la reproduction ci-dessus.

1 500 / 2 000 €

Émile BERNARD

- 48 *Les Ormes*
Lavis d'encre brune sur papier beige,
signé en bas à droite,
28,5 x 38 cm.

600 / 900 €



49

Albert ANDRÉ

49 *Jacqueline lisant*
Peinture sur papier,
cachet de la signature en bas à gauche,
52,5 x 45,5 cm.
Voir la reproduction ci-dessus.

6 000 / 9 000 €



50

Albert ANDRÉ

50 *Malek au sofa*
Peinture sur carton beige,
cachet de la signature vers la droite,
26,5 x 41 cm.
Voir la reproduction ci-dessus.

4 000 / 6 000 €

Albert ANDRÉ

51 *Maison et parc en terrasse*
Aquarelle,
signée en bas à droite,
24 x 32 cm.

400 / 700 €



52

Gustave LOISEAU

52 *Homard et poulet*

Huile sur carton marouflé sur panneau,
signé en bas à gauche,
50 x 61 cm.

4 000 / 6 000 €

ANCIENNE PROVENANCE :

Porté au registre de la galerie Durand-Ruel sous le n° D20059,
n° photo 19923.

Voir la reproduction ci-dessus.

Gustave LOISEAU

53 *Les inondations au crépuscule*

Aquarelle (légères rousseurs),
au verso une étude de route avec des promeneurs aux crayons
de couleurs,
signée sur chaque face et cachet de l'atelier en bas à droite au
recto,
27 x 35,5 cm.

1 000 / 1 500 €



55

Gustave LOISEAU

54 *Heugueville près St Jouin, 9 7bre 1908*

Feuille d'étude au crayon noir,
au verso : une étude de pont (trace de déchirure et rousseurs),
porte deux fois le cachet d'atelier,
16,5 x 22 cm.

300 / 500 €

Eugène PECHAUBÈS

55 *Jockeys avant la course, 1935*

Huile sur toile marouflée sur panneau (quelques restaurations),
signée et datée en bas à gauche,
53 x 54 cm.

Voir la reproduction ci-dessus.

1 000 / 1 500 €



Paul Émile PISSARRO

56 *La ferme du Roule, 1927*

Huile sur toile,
signée et datée en bas à gauche,
46 x 55 cm.

Voir la reproduction ci-dessus.

3 000 / 5 000 €

Lucien GÉNIN

57 *Le Sacré Cœur à Montmartre*

Huile sur toile,
signée en bas à droite,
55 x 46 cm.

Voir la reproduction ci-contre.

4 000 / 6 000 €

Franck Myers BOGGS

58 *Beaumont le Roger (Eure), le pont sur la Risle, 4 juin 1904*

Aquarelle sur papier vergé (quelques rousseurs),
signé, situé et daté en bas à gauche,
36 x 41,5 cm.

500 / 700 €

FRANK-WILL

59 *La Seine à Notre-Dame*

Aquarelle,
signée en bas à gauche, située en bas à droite,
23 x 34 cm.

Voir la reproduction ci-dessous.

800 / 1 200 €





60

Boris PASTOUKHOFF

60

Bouquet

Huile sur toile (pièce au dos),
signée et datée en bas à droite 1945, datée et située en bas à
gauche : Biarritz 1940,
73 x 59,5 cm.

Voir la reproduction ci-dessus.

3 500 / 4 500 €



61

Boris PASTOUKHOFF

61 *Fleurs, Paris 1947*

Huile sur toile,
signée, située et datée en bas à gauche,
41 x 33 cm.

Voir la reproduction ci-dessus.

1 500 / 2 500 €



62

Boris PASTOUKHOFF

62 *Baigneuse, Paris 1934*

Huile sur toile,
signée en bas à gauche, située et datée en bas à droite,
33 x 41 cm.

Voir la reproduction ci-dessus.

1 500 / 2 500 €



63

Louis VALTAT

63 *Fruits et raisins*

Huile sur toile,
signée en bas à gauche,
33 x 41 cm.

30 000 / 35 000 €

Ce tableau est répertorié aux archives Louis Valtat dans le cadre de l'association des amis de Louis Valtat.

BIBLIOGRAPHIE:

Louis Valtat, catalogue de l'œuvre peint, Docteur Jean Valtat, éditions Idès et Calendes, Neuchâtel 1977, décrit et reproduit sous le n° 2624, p. 292.

Voir la reproduction ci-dessus.

Mabel Maugham BELDY

64 *Aux deux magots*

Tissus et aquarelle sur toile marouflée sur carton,
signée en bas à droite,
29,5 x 35 cm.

200 / 300 €

André HAMBOURG

66 *Vue d'un port*

Plume et lavis d'encre noire (trace de pli),
signé en bas à gauche avec envoi : à Melle Renée Albout,
22,5 x 30,5 cm.

700 / 1 000 €

65 *Le ballet de Casse Noisette*

Tissus et aquarelle sur toile marouflée sur carton,
signée en bas à droite,
40 x 50 cm.

200 / 300 €

André DEMONCHY

67 *Le 14 Juillet 1959, la nuit à la Tour Eiffel*

Huile sur toile (traces de craquelures),
signée en bas à droite, titrée et datée au dos,
61 x 50 cm.

400 / 600 €



68

Ion PACEA

68 *Guitare et compotier*
Huile sur toile (très petits accidents),
signée en bas à droite, avec cachets de douane au dos,
85 x 74 cm.

Voir la reproduction ci-dessus.

1 500 / 2 000 €



69

André DERAÏN

69 *Femme nue assise*
Dessin à la mine de plomb,
cachet d'atelier en bas à droite,
19,5 x 21 cm.

Voir la reproduction ci-dessus.

800 / 1 200 €



70

André DERAÏN

70 *Femme nue couchée*
Dessin à la mine de plomb,
cachet d'atelier en bas à droite,
18 x 26,5 cm.

Voir la reproduction ci-dessus.

800 / 1 200 €



71

Georges MATHIEU

71 *Impondérable silence, circa 1994*

Peinture sur papier,
signé en bas à droite,
55 x 75 cm.

Voir la reproduction ci-dessus.

20 000 / 25 000 €

Edmond MOIRIGNOT

72 *Danseuse*

Bronze à patine noire nuancée de vert, socle en marbre
noir, marque de fondeur et n° 2 / 12,
signé sur la terrasse,
Ht. : 34 cm + socle.

Voir la reproduction ci-contre.

1 200 / 1 800 €



72



73

Camille HILAIRE

- 73** *La liseuse*
Huile sur toile (léger enfoncement),
signée en bas à droite, titrée au dos,
73 x 92 cm.
Voir la reproduction ci-dessus.

5 000 / 7 000 €



74

Roger MÜHL

- 74** *Rivage*
Huile sur toile,
signée en bas à droite,
19 x 33 cm.
Voir la reproduction ci-dessus.

600 / 1 000 €

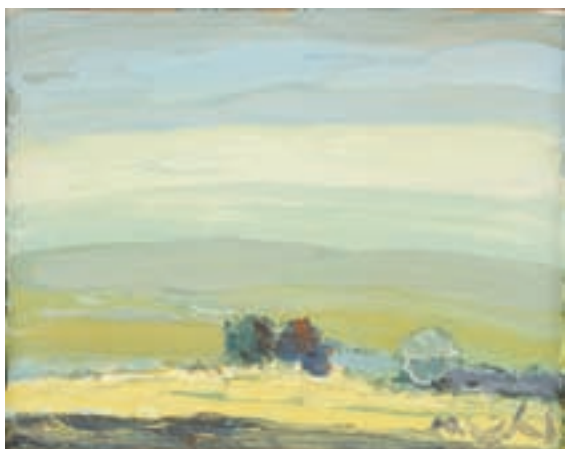


76

Roger MÜHL

- 75** *Soir, 1997*
Huile sur toile,
signée en bas à droite, titrée et datée au dos,
19 x 24 cm.
Voir la reproduction ci-contre.

600 / 1 000 €



75

- 76** *Le verre de Krug*
Huile sur toile,
signée en bas à droite, titrée au dos,
27 x 22 cm.
Voir la reproduction ci-dessus.

600 / 1 000 €