

ROSSINI

Maison de Ventes aux Enchères

Mardi 23 avril 2013

Salle des Ventes Rossini
à 14h00

DESSINS ET TABLEAUX ANCIENS

ICÔNES

ARTS DÉCORATIFS DU XX^e SIECLE

ARTS D'ASIE

OBJETS DU MONDE

ARCHÉOLOGIE

HAUTE-ÉPOQUE

CÉRAMIQUE

ARMES

SOUVENIRS HISTORIQUES

OBJETS D'ART

MOBILIER

TAPISSERIE

Pascale MARCHANDET
Commissaire-priseur habilité

Renseignements

François Xavier PONCET :
01 53 34 55 04
fx.poncet@rossini.fr

Expositions publiques

Salle des Ventes Rossini
7, rue Rossini - 75009 Paris
Samedi 20 avril 2013 de 10h45 à 18h00
Lundi 22 avril 2013 de 10h45 à 18h00
Mardi 23 avril 2013 de 10h45 à 12h00

Téléphone durant les expositions
01 53 34 55 01

Catalogue consultable sur internet
avec tous les lots visibles :
www.rossini.fr - www.auction.fr

Salle d'exposition visible sur
www.rossini.fr
le samedi 20 avril 2013 à 14h00



Vente en direct sur internet,
enchérissiez en ligne sur :
www.rossini.fr



Certifié selon l'ISO 9001



Retrouvez-nous sur l'Apple Store

ROSSINI - MAISON DE VENTES AUX ENCHÈRES - BUREAU D'ESTIMATIONS GRATUITES

Sans rendez-vous du lundi au vendredi, de 9h30 à 18h00 - estimation.gratuite@rossini.fr
7, rue Drouot - 75009 Paris - Tél.: 01 53 34 55 00 - Fax: 01 42 47 10 26 - contact@rossini.fr - www.rossini.fr
Rossini - Société de ventes volontaires de meubles aux enchères publiques agréée sous le n°2002-066 RCS Paris B 428 867 089

DESSINS ET TABLEAUX ANCIENS

- 1 BOUCHER François (École de) (1703-1770)**
Trois anges tenant un ruban.
Pierre noire, sanguine et réhauts de blanc.
Collé sur feuille.
Filets d'encadrement à la plume (traces de pliures et petites piqures).
Haut.: 41,8 - Larg.: 31 cm. **350/500€**
- 2 École FRANÇAISE - Fin du XVIII^e siècle**
Alexandre et Roxane (?)
Plume et encre noire (pliure verticale au milieu).
Haut.: 20,4 - Larg.: 74,3 cm. **200/300€**
- 3 Jean Baptiste PILLEMENT (Lyon 1728-1808)**
Jeté de fleur
Crayon noir et estompe
Haut.: 17 - Larg.: 28 cm.
Signature rapportée postérieurement en bas à gauche:
J. Pillement.
Piqures. **300/500€**
- 4 RIBEIRO Joao Baptista (Attribué à)**
Villa Real (Portugal) (1790-Porto 1868)
Portrait de Doria Maria Assumpsao, un livre en main, sur fond de parc
Pierre noire et estompe. Collé sur feuille (petites rousseurs).
Au revers annotation à la plume avec l'identité du modèle et le nom du peintre portugais *Joao Baptista Ribeiro.*
Haut.: 28 - Larg.: 21 cm. **80/120€**
- 5 École FRANÇAISE du XIX^e siècle.**
Jeune villageois écrivant.
Lavis d'encre brune.
Annoté en bas à droite.
Haut.: 28,6 - Larg.: 18,6 cm. **100/120€**
- 6 École HISPANO-FLAMANDE**
Dernier tiers du XVI^e siècle
Piéta
Huile sur panneau.
Chêne (petites restaurations).
Au revers un monogramme incisé *SL* (lié).
Haut.: 34,5 - Larg.: 19 cm. **800/1200€**
- 7 CORREGGIO, Allegri Antonio, dit II (D'après) (1494-1534)**
Danaé
Huile sur toile.
(petits manques dans la partie inférieure; accident à gauche; petites griffures).
Haut.: 49,5 - Larg.: 61,5 cm.
Voir la reproduction ci-contre. **600/800€**
D'après la composition conservée à Rome, au palais Borghèse.
- 8 TENIERS David (Suite de) (1610-1690)**
Scène d'intérieur - couple lisant une lettre
Huile sur panneau.
Haut.: 17 - Larg.: 13 cm. **500/600€**
(au dos étiquette porte une attribution à Abraham TENIERS).
- 9 TENIERS David (Suite de) (1610-1690)**
Couple de moissonneurs.
Huile sur toile.
(petites lacunes dans la partie inférieure et supérieure).
Haut.: 34,5 - Larg.: 24 cm. **300/500€**
- 10 MURILLO, Bartolomeo (D'après) (1617-1682).**
La Vierge de l'immaculée Conception
Huile sur toile marouflée sur carton.
(petits manques et accidents ; petites restaurations).
Haut.: 69 - Larg.: 54 cm. **400/600€**
D'après la composition de Bartolomeo Murillo, *Immaculada Concepcion de los Venerales*, du musée du Prado (Cf. Enrique Valdivieso, Murillo, Catalogo razonado de pinturas, n° 354, pp. 514-515 - Madrid 2010).
- 11 École ITALIENNE du XVII^e siècle**
Sainte Agathe
Huile sur toile.
Marouflé sur panneau (quelques restaurations).
Haut.: 39 - Larg.: 31,5 cm. **200/400€**
- 12 École ESPAGNOLE du XVII^e siècle**
La déploration
Huile sur toile.
(rentoilage ; restaurations).
Haut.: 75 - Larg.: 118 cm. **700/900€**
- 13 École FRANÇAISE (Genre du XVII^e siècle)**
Apôtre avec les saintes femmes
Huile sur toile.
(rentoilage ; quelques usures et restaurations).
Haut.: 32 - Larg.: 25,5 cm. **350/500€**
- 14 École Française du XVIII^e siècle**
Tête de Saint Jean-Baptiste
Huile sur toile marouflée sur panneau.
(restaurations).
Haut.: 19 - Larg.: 15 cm. **200/300€**
- 15 École ALLEMANDE - Dernier tiers du XVIII^e siècle**
Chemin de sous-bois longeant une rivière avec des villageois et un pêcheur.
Gouache.
(petites griffures)
Haut.: 39 - Larg.: 47,5 cm. **600/800€**
- 16 École HOLLANDAISE - Première Moitié du XIX^e siècle**
Rivière longeant un village
Gouache, contrecollée sur carton.
(pliures et petits manques ; accidents sur le pourtour).
Haut.: 33,2 - Larg.: 50 cm. **300/400€**





17

- 17** **MEISSONIER Louis Ernest (D'après)**
Napoléon, la Campagne de France de 1814
Huile sur toile.
Monogramme et date en bas à droite, en haut à droite: 1879.
Haut.: 92 - Larg.: 138 cm.
Voir la reproduction ci-dessus. **2 000 / 3 000 €**
Le tableau de Louis Ernest MEISSONIER peint en 1864 est conservé au Musée d'Orsay.
Ce lot est présenté par M. MAKET.

- 18** **MONNET Charles (Attribué à) (Paris, 1732-1810)**
Salmacis et Hermaphrodite
Gouache.
Collée sur feuille (petits manques).
Haut.: 32,3 - Larg.: 23,4 cm.
Voir la reproduction ci-contre. **500 / 600 €**

- 19** **LECLER-VAULX - Actif au milieu du XIX^e siècle**
Paysan au coin du feu.
Huile sur toile.
(petits trous).
Signé et daté 1853 en bas à droite.
Haut.: 32 - Larg.: 24 cm. **200 / 300 €**

- 20** **JULLIARD, Nicolas-Jacques (Attribué à) (1715-1790)**
Paysage au pigeonnier et à la rivière avec villageoises en chemin
Huile sur toile.
Haut.: 23,5 - Larg.: 30 cm. **1 000 / 1 200 €**



18

ICÔNES

- 21** **LA TRINITE ou L'HOSPITALITE D'ABRAHAM**
Russie, XVIII^e siècle
Tempéra sur bois.
(usures, manques et restaurations et quelques repeints).
Haut.: 32 - Larg.: 27,5 cm.
Pour exprimer le mystère trinitaire d'un Dieu unique, l'Église a utilisé un épisode de la bible (Genèse, 18 / 1-16) qui relate la visite de trois anges envoyés par Dieu à Abraham et Sarah au chêne de Mambré.
Dieu leur annonce la naissance prochaine de leur fils Isaac.
Cette icône de famille aux traits raffinés présente sur les bordures Sainte Barbara et Sainte Nathalie.
(repeints sur les tuniques).
Voir la reproduction ci-contre. **1 500 / 2 000 €**

- 22** **SAINT NICOLAS**
icône avec oklad en argent.
Poinçon d'orfèvre illisible.
Russie, XIX^e siècle.
Haut.: 18 - Larg.: 14,5 cm. **300 / 500 €**



21

ARTS DÉCORATIFS DU XX^e SIÈCLE



27



25



23



26

23 Émile GALLÉ (1846-1904)

Vase conique plat sur base ronde à col lancéolé à chaud.
Épreuve en verre doublé orange sur fond blanc.
Décor de jonquilles gravé en camée à l'acide.
Signé.
Haut.: 26 cm.

Voir la reproduction ci-dessus.

600/900€

26 Émile GALLÉ (1846-1904)

Bouteille à corps rond aplati et long col (coupé).
Épreuve en verre doublé rouge sur fond blanc orangé.
Décor de groseilliers gravé en camée à l'acide.
Signée.
Haut.: 14 cm.

Voir la reproduction ci-dessus.

400/600€

27 DAUM

Base de bonbonnière à corps quadrangulaire épaulé et col annulaire.
Épreuve en verre doublé bleu violacé sur fond marmoréen jaune orangé.
Décor de tiges de vigne vierge gravé en camée à l'acide.
Signée.

Haut.: 5 - Côté: 10x10 cm

Voir la reproduction ci-dessus.

200/300€

28 DAUM à Nancy

Vase à décor de feuilles de chêne en pâte de verre. 600/700€

29 René LALIQUE (1860-1945)

Vase "Perruches" (1919).
Épreuve en verre bleu teinté dans la masse satiné mat et brillant.
Signé R. Lalique à la molette et marqué 876.
Haut.: 26 cm.

Voir la reproduction page ci-contre.

5 000/7 000€

BIBLIOGRAPHIE: Félix Marcilhac, René Lalique catalogue raisonné de l'œuvre de verre, Les Éditions de l'Amateur, Paris, section "Vases", n° 876.

30 René LALIQUE (1860-1945)

Coffret "Corona" (1927) avec son couvercle d'origine (angle recollé).
Épreuves en verre moulé pressé, satiné mat et brillant.
Signé R. Lalique.
Haut.: 9 - Base: 22x13,5 cm.

Voir la reproduction page ci-contre.

1 000/1 200€

BIBLIOGRAPHIE: Félix Marcilhac, René Lalique catalogue raisonné de l'œuvre de verre, Les Éditions de l'Amateur, Paris, section "Boîtes", n° 80.



24

24 Émile GALLÉ (1846-1904)

Vase ovoïde à corps plat et col annulaire.
Épreuve en verre doublé marron violacé sur fond blanc rosé.
Décor de fleurs champêtres gravé en camée à l'acide.
Signé.
Haut.: 15 cm.

Voir la reproduction ci-dessus.

600/800€

25 Émile GALLÉ (1846-1904)

Vase ovoïde à col annulaire.
Épreuve en verre doublé marron orangé sur fond blanc bleuté.
Décor de caltha des marais gravé en camée à l'acide.
Signé.
Haut.: 8 cm.

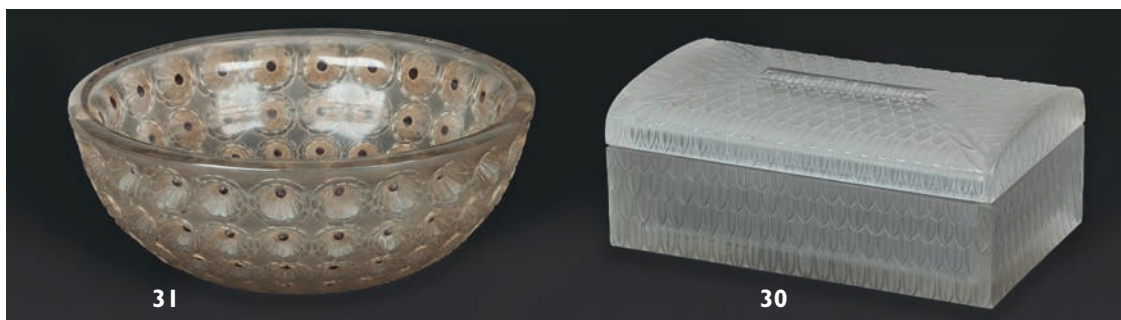
Voir la reproduction ci-dessus.

400/600€



29

- 31 René LALIQUE (1860-1945)**
Coupe "Nemours" (1929).
Épreuve en verre moulé pressé blanc légèrement fumé à pastilles
émaillées noir.
Signée *R. Lalique*.
Haut.: 10 cm - Diam.: 25 cm.
Voir la reproduction ci-dessous. **500/700€**
BIBLIOGRAPHIE: Félix Marcihac, *René Lalique catalogue raisonné*
de l'œuvre de verre, Les Éditions de l'Amateur, Paris, section "Coupes",
n° 404.
- 32 CRISTAL LALIQUE**
Coupe "Chênes".
Épreuve en cristal moulé pressé blanc satiné mat et brillant.
Signé *Lalique France*.
Haut.: 15,5 - Larg.: 45 cm. **450/600€**
- 33 BACCARAT**
Seau à rafraichir en cristal blanc moulé pressé, satiné mat et
brillant (petits éclats aux pieds).
Signé.
Haut.: 17,5 cm. **200/300€**
- 33 bis BACCARAT**
Vase Cigalle
(Égrenures).
Haut.: 21,5 cm. **200/300€**
- 34 SCHNEIDER**
Vase balustre sur piédouche et col épaulé.
Épreuve en verre marmoréen rouge orangé et jaune.
Signé.
Haut.: 31 cm. **500/600€**
- 35 MULLER FRÈRES**
Coupe ronde sur pied.
Épreuve en verre bleu teinté dans la masse.
Décor feuillagé gravé au jet de sable.
Signée.
Haut.: 7,5 - Diam.: 35 cm. **120/200€**
- 36 DELATTE**
Vase à base trilobée et long col cylindrique.
Épreuve en verre orangé tacheté marron.
Signé.
Haut.: 41,5 cm. **150/200€**
- 37 SCAILMONT**
Vase soufflé moulé en verre ambré à corps cylindrique.
Décor de frises à motifs floraux.
Signé.
Haut.: 25 cm. **200/300€**
- 38 Clément MASSIER (1857-1933)**
Vase en céramique à corps conique légèrement étranglé.
Décor d'iris email marron sur fond bleu.
Signé et situé Golf Juan.
Haut.: 26 cm. **300/400€**
- 39 Louis DAGE (1878-1963)**
Vase en céramique à corps ovoïde épaulé et col galbé.
Émail moucheté gris vert à bandes argentées.
Signature monogramme.
Haut.: 33 cm. **80/120€**



31

30



43

40 LACHENAL
 Lot de trois vases en grès à émail bleu, l'un à corps sphérique sur talon annulaire, le second à corps ovoïde et col galbé et le troisième à corps sphérique et long col conique.
 (accidents et restaurations).
 Signés.
 Haut.: 26, 12 et 29 cm. 400/600€

41 Max INGRAND (1908-1969)
 Suite de onze panneaux en verre à décor églomisé, huit de forme carré, deux rectangulaire et un rond.
 Décor de papillons, herbes et fleurs stylisées.
 50x60cm (chaque).
 Voir les reproductions de la plupart ci-dessous. 1 500/2 000€

42 Georges DELPERIER
 Bronze d'applique à suspendre en forme de feuille ornementée d'une femme drapée, torse nu.
 Épreuve à patine marron nuancée, fonte moderne.
 Signée et marquée salon 1903.
 Long.: 47 cm.
 Voir la reproduction page 30. 300/400€

43 Line VAUTRIN (1913-1977)
 Miroir sorcière à entourage de flammèches torsadées en double couronne et entourage façon cordelière en talossel (résine) ornementés de petits miroirs aurés.
 (petits manques et accidents).
 Signé.
 Diam.: 51 cm.
 Voir la reproduction ci-dessus. 8 000/10 000€



41



44



45



44



45

44 Jean DUNAND (1877-1942)
Vase sphérique en dinanderie de cuivre à col annelé à jonc laqué noir en bordure.
Décor géométrique en bandeau à lamelles, filets et pointillés rouge et noir.
On y joint un socle et un couvercle en ébène de macassar.
Signé *Jean Dunand* et numéroté 3900.
Haut. : 29,5 cm.
Voir la reproduction ci-dessus.

25 000 / 30 000 €

45 Jean DUNAND (1877-1942)
Vase sphérique en dinanderie à petit col annulaire ourlé.
Décor à motifs géométriques en couronne feuillagée en incrustations de maillechort.
On y joint un socle et un couvercle en ébène de macassar.
Signé *Jean Dunand*.
Haut. : 28,5 cm.
Voir la reproduction ci-dessus.

20 000 / 25 000 €



46

46 Charlotte PERRIAND (Attribué à)

Bureau en bois naturel vernissé à plateau rectangulaire ouvrant par un tiroir en ceinture et un casier ouvert piètement latéral plein débordant.

On y joint un jeu de pieds, destinés à le réhausser.

Haut.: 64 - Plateau 100x54 cm.

Voir la reproduction ci-dessus.

6 000/8 000€

49 André ARBUS (1903-1969)

Table d'appui en placage de sycomore vernissé à plateau ovalisé ouvrant par un tiroir central en ceinture sur un piètement d'angle à jambes entrelacées formant un X à entretoise de section carrée.

Haut.: 75 - Plateau: 89x70 cm.

Voir la reproduction ci-dessous.

1 000/1 200€



48

47 A. VIBERT

Vase en bronze doré à corps ovoïde et col galbé ouvert à tiges de fleurs formant anses détachées.

Décor de pavots en relief. Fonte d'édition ancienne de Jolliet cachet rond de fondeur-éditeur.

Signé.

Haut.: 24 cm.

Voir la reproduction ci-dessus.

100/150€

48 A. OUVES (?)

Pendule en régule redorée de forme borne à ornementation florale à motifs de liserons en haut-relief tenu par deux femmes drapées.

Signée.

Haut.: 41 cm.

Voir la reproduction ci-dessus.

300/400€



47



49

50 André ARBUS (1903-1969)

Guéridon en merisier (c. 1952) à plateau rond et épaisse ceinture en léger retrait à quatre jambes en gaines effilées à chapiteaux à double cornière de bronze doré et sabots sphériques.

Haut.: 60 - Diam.: 100 cm.

Voir la reproduction ci-dessous.

1 000/1 200€

HISTORIQUE: Yvonne Brunhammer, André Arbus architecte-décorateur des années 40, Norma Editions, Paris, 1996, variante du modèle à piètement haut créé pour le salon du paquebot Viêt-Nam.



50



51 Ria & Youri AUGUSTI
Commode à corps quadrangulaire entièrement gainé de galuchat teinté vert ouvrant par deux tiroirs en partie haute sur deux large tiroirs en partie basse à poignées de tirage en métal recouvert de plaques de nacre.
Plateau en ressaut et piètement latéral droit, plein.
Plaque nominative d'origine.
Haut.: 90 - Larg. 110 - Prof.: 51 cm.
Voir la reproduction ci-dessus. **3 000/4 000€**

53 Arne JACOBSEN (1902-1971) & FRITZ HANSEN (Éditeur)
Suite de huit chaises fourmi, modèle "3 100", 1951.
Édition ancienne, piètement tripode métallique chromé, formant arcature reposant sur des patins en caoutchouc noir; et se rejoignant sous l'assise sur une virole métallique centrale fixée sur une virole en bois, silentbloks cylindriques venant compléter la structure d'assise, assise et dossier en contreplaqué de hêtre thermoformé.
Cachets et étiquettes d'éditeur.
Haut.: 77 - Larg.: 51,5 - Prof.: 48 cm.
Voir la reproduction ci-dessous. **700/800€**

52 Ria & Youri AUGUSTI
Guéridon entièrement gainé de galuchat teinté vert à plateau rond et piètement tripode en lamelles profilées sur socle rond à double gradin.
Plaque nominative d'origine.
Haut.: 50 - Diam.: 45 cm.
Voir la reproduction ci-dessus. **1 000/1 200€**

54 EILEEN GRAY (1879-1976) (D'après)
Table d'appoint.
Édition moderne.
Structure chromée, plateau de verre rouge
Voir la reproduction page suivante. **100/150€**



53



55 EILEEN GRAY (1879-1976) (D'après)

Paire de Fauteuils "Bibendum".
Édition moderne.
Piétement en métal tubulaire chromé présentant un arc de cercle d'où s'échappe trois montants soutenant la structure d'assise en fer à cheval, dossier formé de deux arcs de cercle cylindriques superposés, l'ensemble recouvert de cuir blanc piqué sellier.
Haut.: 77 - Larg.: 92 - Prof.: 79 cm.
Voir la reproduction.

1 500/2 000€

56 Lionne en marbre gris veiné représentée à l'affût sur un rocher et rugissante.

Signature de POZZI.
Dans le goût des années 30.
Haut.: 30 - Larg.: 69cm.
Voir la reproduction page précédente.

300/400€

57 GAUTIER-DELAYE Pierre (né en 1923)

Paire de fauteuils "Deauville" à armature en métal tubulaire chromé, dossier concave, accotoirs pleins, assise et montants des accotoirs entièrement recouverts de tissu jaune.
Haut.: 78 - Larg.: 60 cm.
(en l'état).

100/150€

58 Table de salon en deux éléments de forme libre "s'emboitant".

Pieds et plateau en aluminium brossé.
(marques de frottement).
Haut.: 24 cm.
Voir la reproduction ci-dessus.

200/300€

59 Dans le goût de Bertoia, deux tabourets de bar en maillage de fils métalliques chromés.

Haut.: 75 et 85,5 cm.

100/150€

60 Grand lampadaire, à épaisse base circulaire en marbre veiné de gris d'où s'élève asymétriquement un fût en métal nikelé à trois bras orientables en arcs de cercle terminés par des déflecteurs sphériques perforés.

Travail des années 70.
Haut.: 226 - Amplitude maximale: 150 cm.
Voir la reproduction ci-dessus.

80/120€



61

61 Josef HOFFMANN (D'après)

Sofa deux places avec armature en bois tapissée de velours rouge, coutures gansées d'un galon rayé noir et blanc.
Haut.: 97 - Larg.: 158 - Prof.: 73 cm.
Édition moderne.

Voir la reproduction ci-dessus.

500/600€

62 Pia GUIDETTI & LUCI (Éditeur)

Lampadaire "P428", base circulaire en métal laqué blanc d'où s'élève un large fût cylindrique chromé terminé par une coupole chromée soutenant une sphère en opaline.
(manque la sphère en opaline).

100/200€

- | | | | | | |
|----|--|----------|----|--|----------|
| 63 | <p>Charles - Edouard JEANNERET dit LE CORBUSIER (1887-1965) (D'après) Table. Piètement en acier; plateau en verre rouge. Édition moderne. Haut.: 71,5 - Long.: 140 - Larg.: 70 cm.</p> | 180/220€ | 67 | <p>Charles - Edouard JEANNERET dit LE CORBUSIER (1887-1965) (D'après) Table. Piètement en acier; plateau en verre rouge. Édition moderne. Haut.: 71,5 - Long.: 140 - Larg.: 70 cm.</p> | 180/220€ |
| 64 | <p>Charles - Edouard JEANNERET dit LE CORBUSIER (1887-1965) (D'après) Table. Piètement en acier; plateau en verre rouge. Édition moderne. Haut.: 71,5 - Long.: 140 - Larg.: 70 cm.</p> | 180/220€ | 68 | <p>Charles - Edouard JEANNERET dit LE CORBUSIER (1887-1965) (D'après) Table. Piètement en acier; plateau en verre rouge. Édition moderne. Haut.: 71,5 - Long.: 140 - Larg.: 70 cm.</p> | 180/220€ |
| 65 | <p>Charles - Edouard JEANNERET dit LE CORBUSIER (1887-1965) (D'après) Table. Piètement en acier; plateau en verre rouge. Édition moderne. Haut.: 71,5 - Long.: 140 - Larg.: 70 cm.</p> | 180/220€ | 69 | <p>Charles - Edouard JEANNERET dit LE CORBUSIER (1887-1965) (D'après) Table. Piètement en acier; plateau en verre rouge. Édition moderne. Haut.: 71,5 - Long.: 140 - Larg.: 70 cm.</p> | 180/220€ |
| 66 | <p>Charles - Edouard JEANNERET dit LE CORBUSIER (1887-1965) (D'après) Table. Piètement en acier; plateau en verre rouge. Édition moderne. Haut.: 71,5 - Long.: 140 - Larg.: 70 cm.</p> | 180/220€ | 70 | <p>Charles - Edouard JEANNERET dit LE CORBUSIER (1887-1965) (D'après) Table. Piètement en acier; plateau en verre rouge. Édition moderne. Haut.: 71,5 - Long.: 140 - Larg.: 70 cm.</p> | 180/220€ |

ARTS D'ASIE

- | | | | | | |
|----|---|------------|----|---|-----------|
| 71 | <p>Ming Qi en terre cuite beige avec engobe blanc et pigment rouge, vert et noir; représentant une cavalière et son cheval debout sur une terrasse. Chine, période Tang. (restaurations). Haut.: 36,5 cm.</p> | 2500/3000€ | 76 | <p>Garniture de toilette comprenant : Un vase bouteille à long col et panse sphérique, en porcelaine de Canton, à décor en émaux de la famille rose d'oiseaux, papillons et fleurs. (petits éclats ; couvercle rapporté). Haut.: 33 cm. Deux boîtes en porcelaine de Canton à décor d'oiseaux et fleurs, l'une à deux compartiments, l'autre formant égouttoir. (18x9,5 cm - 15x12 cm). Un bassin à bord plat évasé, en porcelaine de Canton, à décor d'oiseaux, papillons et fleurs. Chine, Canton, fin XIX^e siècle. Haut.: 13 - Diam.: 40,5 cm.</p> | 800/1200€ |
| 72 | <p>Paire de vases balustre en porcelaine de Canton à décor en émaux de la famille rose de scènes taoïstes dans des réserves sur fond de motifs floraux. Des félins formant les anses. Chine, Canton, vers 1900. Haut.: 59 cm.</p> | 800/1200€ | 77 | <p>Vase de forme double-gourde en porcelaine bleu-blanc à décor des sept sages de la forêt de bambous, jouant au go ou déroulant une peinture. Chine, fin XIX^e siècle. (petits éclats à l'ouverture). Haut.: 36,5 cm.</p> | 500/600€ |
| 73 | <p>Vase bouteille en porcelaine et émaux de style famille rose à décor de pêches et fleurs. Marque apocryphe Guangxu sur la base. Chine. Haut.: 33 cm.</p> | 400/600€ | 78 | <p>Vase balustre de type ge, en porcelaine émaillée céladon craquelé, à paroi lobée et ouverture évasée. Chine, fin XIX^e siècle. Marque apocryphe Yong Zheng sur la base. (restaurations au col). Haut.: 32 cm.</p> | 400/500€ |
| 74 | <p>Vase cylindrique en porcelaine de Canton à décor en émaux de style famille rose de personnages, oiseaux et fleurs dans des réserves sur fond de papillons et motifs floraux. Chine, vers 1930. Haut.: 47 cm.</p> | 200/300€ | 79 | <p>Vase balustre hexagonale à haut col et ouverture évasée, en porcelaine émaillée bleu nuit. Deux anses stylisées sur le col. Chine, fin XVIII^e - début XIX^e siècle. (restauration à la base du col). Haut.: 42 cm.</p> | 200/300€ |
| 75 | <p>Vase balustre couvert de forme octogonale, en porcelaine d'Imari, à décor en relief polychrome et or sur fond bleu nuit, de phénix parmi chrysanthèmes, pivoines et prunus, la prise du couvercle en forme de bouton de lotus ajouré. Japon, fin XIX^e siècle. (restaurations au bord et à la prise du couvercle). Haut.: 55 cm. <i>Voir la reproduction page 13.</i></p> | 300/500€ | | | |



80

- 80** **Vase couvert** en porcelaine et émaux de la famille verte, à décor des dieux du Tao, Fu, Lu et Shou, la base et le couvercle avec monture européenne en bronze.
Chine, XIX^e siècle.
(accident au couvercle).
Haut. total: 29 cm.
Voir le reproduction ci-dessus.

500/700€



81

- 81** **Vase bouteille** à panse sphérique et long col, en porcelaine à l'imitation du bronze, émaillé brun et or avec touches de turquoise, la panse à décor archaïsant d'une frise de taotie et gui stylisés, un dragon en ronde bosse courant sur l'épaule. Marque apocryphe Qianlong estampée sur la base.
Chine, période Minguo, début XX^e siècle.
Haut.: 26 cm.
Voir le reproduction ci-dessus.

1 000 / 1 500€

- 82** **Lot comprenant:**
- Un pot en porcelaine bleu et blanc à décor de paysage lacustre.
(manque le couvercle).
Chine du sud, fin XIX^e siècle.
Haut.: 17 cm.
- Une coupe en porcelaine bleu et blanc à décor de dragons.
Chine.
Diam.: 14 cm. **100 / 150€**
- 83** **Paire de pots** à thé en porcelaine bleu-blanc à décor de médaillons floraux et rinceaux stylisés.
(couvercles rapportés et collés).
Chine, vers 1900.
Haut.: 19 cm. **200 / 300€**
- 84** **Trois assiettes** en porcelaine de la Cie des Indes, dont une paire dite "Imari chinois", à décor de vases et fleurs.
Chine, XVIII^e siècle.
(égrenures).
Diam.: 23 cm. **150 / 200€**
- 85** **Vase** à large panse légèrement piriforme, en grès émaillé bleu et aubergine, à décor de singes en haut relief, émaillés brun et crème.
Chine du sud, vers 1900.
Haut.: 27 cm. **500 / 800€**
- 86** **Vase en céramique** vernissée à décor de dragons. **30 / 40€**
- 87** **Lot de neuf assiettes** compagnie des Indes, différents model.
Chine, XVIII^e siècle. **200 / 300€**
- 88** **Petit plat** oblong à bords chantournés en porcelaine et émaux de la famille rose à décor de fleurs et rochers, un motif de fers de lance soulignant l'aile.
Chine, XIX^e siècle.
Larg.: 27,5 cm. **100 / 150€**
- 89** **Six coupelles** quadrangulaires en porcelaine émaillée arlequin, à décor central incisé d'un dragon, le revers émaillé vert.
Chine, XVIII^e siècle.
Larg.: 10,5 cm. **200 / 300€**
- 90** **Bol** en porcelaine émaillée céladon à décor moulé de poissons et lotus.
Chine.
(petite égrenure sur le bord).
Diam.: 15 cm. **40 / 50€**
- 91** **Paire de chevaux** couchés en porcelaine émaillée céladon. Marque estampée sur la base.
Chine.
Long.: 25 cm. **300 / 500€**
- 92** **Lot** comprenant deux perroquets debout sur des rochers, en biscuit émaillé bleu turquoise, les rochers non émaillés. (l'un restauré), et deux chiens de Fô en porcelaine émaillée turquoise.
Chine.
Haut.: 14,5 et 30 cm. **150 / 200€**



93 **Sujet** en porcelaine polychrome rehaussé d'or représentant une divinité assise sur un shishi, appuyée sur son sabre, un rouleau sur les genoux, le disque solaire dans les cheveux. Japon, fin de la période Meiji (1868-1912).
Haut.: 42 - Long.: 40 cm.
Voir la reproduction ci-dessus. **2 000 / 3 000 €**

96 **Sujet** en céramique émaillé turquoise et aubergine, représentant la déesse Guan Yin, assise sur un lotus, adossé à une mandorle, et entourée de deux enfants. Chine, XVII^e siècle. (restauration et accident).
Haut.: 30 cm.
Voir le reproduction ci-dessous. **500 / 600 €**

94 **Sujet** en céramique émaillé turquoise, jaune et aubergine, représentant un Dieu du Tao assis, vêtu d'une armure ornée d'un dragon. Chine, XVII^e siècle.
Haut.: 33 cm.
Voir la reproduction ci-dessous. **900 / 1 200 €**

97 **Deux sujets** en céramiques représentant des ascètes âgés, accroupis, vêtus d'un pagne. Japon, vers 1900.
Haut.: 25 et 26 cm.
On y joint une coupe en céramique émaillée brun autour de laquelle évoluent trois singes en ronde-bosse. (accidents et restaurations). **150 / 200 €**

95 **Sujet** en céramique, émaillé turquoise et aubergine, représentant l'Auguste de jade assis sur un trône. Chine, XVII^e siècle. (restauration et manque la tablette Gui).
Haut.: 28 cm.
Voir la reproduction ci-dessous. **500 / 800 €**

98 **Lot de trois Netsuké** en ivoire dont deux à caractère érotique et le troisième représentant Budai. Chine et Japon.
Haut.: 3,5 à 5 cm. **150 / 200 €**





99

99 Coupe libatoire en corne de rhinocéros sculptée, reprenant la forme d'une feuille de lotus autour de laquelle grimpent sept qilong parmi fleurs, boutons, feuillages de lotus et graminées, deux d'entre eux mordant le bord, des tiges enroulées autour de la base et remontant à une extrémité formant support et anse, un petit qilong en ronde-bosse à l'intérieur.

Chine, XVIII^e siècle.

(accidents et restaurations).

Haut : 10 - Larg. : 10,1 - Long. : 19 cm.

Poids : environ 350 g.

Voir la reproduction ci-dessus.

25 000 / 35 000 €



100

100 Important groupe en ivoire représentant deux des dieux du Tao, souriant, l'un coiffé d'un grand chapeau, tenant un poisson, le second assis à ses pieds, avec une pipe.

Chine.

(gerces).

Haut : 55 cm.

Voir la reproduction ci-contre.

1 200 / 1 500 €

101 Défense de morse sculpté en relief de Rakan et dragon parmi les nuages, l'autre face à décor de kinnari.

Japon, vers 1900.

(restauration et gerces).

Long. : 67 cm.

Avec son socle.

Voir la reproduction ci-dessous.

300 / 500 €



101



- 102** **Sujet** en ivoire sculpté représentant un dieu du Tao tenant un bâton noueux et un livre ouvert, une jeune femme assise à ses pieds, un éventail à la main.
Chine.
(petits manques au bâton ; manque le fond).
Haut. : 51 cm.
Voir la reproduction ci-dessus. **700/900€**
- 103** **Groupe** en ivoire sculptée représentant quatre dieux du Tao, l'un assis au sommet, sur un rocher auprès d'un pin, les trois autres à ses pieds.
Chine, vers 1930.
Haut. : 36 cm.
Voir la reproduction ci-dessus. **400/500€**
- 104** **Deux sujets** en ivoire formant pendants, représentant des divinités du Tao coiffés d'une grande feuille de lotus et tenant une canne à pêche.
Chine.
Haut. : 30,5 cm.
Voir les reproductions ci-dessus. **300/400€**
- 105** **Sujet** en ivoire représentant une divinité féminine tenant un feuillage et un panier de fleurs, un phénix à ses pieds.
Chine.
(manque et fente).
Haut. : 39 cm.
Voir la reproduction ci-dessus. **100/150€**
- 106** **Lot de quatre sujets** en ivoire, comprenant un cavalier; la divinité Puxian assise sur l'éléphant, et un couple impériale sur des trônes.
Chine.
(manques).
Haut. : 23, 19 et 9 cm.
Voir la reproduction ci-dessus. **400/600€**
- 107** **Vase** en ivoire, de forme balustre à haut col et petit pied évasé, la panse finement sculptée de lions bouddhiques jouant avec des balles rubannées sur fond de nuages stylisés, le col orné de feuilles de bananier et encadré de deux anses en forme de lions.
Chine, vers 1920.
Haut. : 23,5 cm.
Voir la reproduction ci-dessus. **400/600€**





- 108 Wakizashi** à monture en os sculpté en léger relief de personnages et pavillons.
Japon, vers 1920.
Long totale: 79 cm. **300/400€**
- 109 Vase** en ivoire teinté de type zun à renflement central, sculpté en relief de dragons au dessus des flots.
(craquelures artificielles, restaurations).
Chine.
Haut.: 22 cm. **600/800€**
- 110 Groupe** en ivoire sculpté en forme d'un chou sur lequel sont figurés insectes, lotus et chrysanthèmes en ronde-bosse.
Chine, vers 1930.
(petites manques).
Long.: 39 cm. **500/700€**
- 111 Sujet** en ivoire représentant une femme médecine allongée, la tête appuyée sur sa main gauche, tenant un éventail.
Chine, vers 1930-1940.
Long.: 20 cm. **300/400€**
- 112 Groupe** en ivoire représentant deux des dieux du Tao, sur une base en placage d'ivoire, l'un debout, tenant un étui en bambou, l'autre assis, tenant des tablettes.
Chine.
Haut.: 30 - Larg.: 23,5 cm.
Voir la reproduction ci-dessous. **700/900€**

- 113 Vase balustre** en ivoire sculpté, à décor finement ajouré de scènes animée de personnages organisées en panneaux maintenus par des baguettes ornées de rinceaux.
Chine, Canton, vers 1900-1920.
Haut.: 25 cm.
Voir la reproduction ci-dessous. **300/500€**
- 114 Étui porte-cartes** en ivoire finement sculpté, de forme lobée, une face ornée en haut relief de personnages et pavillons en médaillon parmi des rinceaux de fleurs, le revers à décor d'un temple et pavillons animés de sages et disciples.
Chine, Canton, vers 1880.
(petits manques).
Dim.: 11 x 7,5 cm.
Voir la reproduction ci-dessous. **500/600€**
- 115 Sujet** en ivoire représentant un dieu du Tao assis sur un rocher, tenant une épée qu'il pointe de la main gauche.
Chine.
(fines gerces, petites égrenures à l'épée; lame recollée).
Haut.: 17 cm.
Voir la reproduction ci-dessous. **300/400€**
- 116 Sujet** en ivoire représentant un luohan ascétique, les côtes saillantes, assis, s'appuyant sur son genou replié, et tenant un rosaire.
Chine, vers 1930-1940.
Haut.: 15 cm.
Voir la reproduction ci-dessous. **300/400€**
- 117 Petit porte-pinceaux** à double cylindres évoquant un enroulement, orné en relief de deux dragons parmi nuages stylisés et joyaux sacrés au dessus des flots.
Chine, vers 1900.
(fines gerces).
Haut.: 13,5 cm.
Voir la reproduction ci-dessous. **200/300€**
- 118 Tourne-pages** en ivoire, le manche sculpté pivoines et fleurs sur une face et de motifs géométriques sur l'autre.
Chine, canton, vers 1800.
Long.: 37 cm. **150/200€**
- 119 Flacon tabatière** de forme balustre, en ivoire sculpté de lotus et d'un oiseau parmi des pivoines, en deux réserves soulignées de motifs géométriques.
Couvercle à décor d'un chrysanthème épanoui.
Chine, vers 1920.
Haut.: 10,5 cm.
Voir la reproduction ci-dessous. **120/150€**



- 120** **Sujet** en ivoire représentant un luohan assis, la tête nimbée d'une auréole portée par des nuages, tenant un gong en forme de grelot sur lequel il frappe.
Chine, vers 1920.
(gerces à l'auréole).
Haut.: 17 cm. **300/400€**
- 121** **Sujet** en ivoire, dieu du Tao debout, tenant panier et branche fleurie.
Chine.
Haut.: 21 cm. **150/200€**
- 122** **Sujet** en ivoire représentant Budai souriant, allongé sur le côté, appuyé sur son sac aux richesses, tenant un rosaire.
Chine, vers 1930-1940.
Long.: 11 cm. **100/150€**
- 123** **Petite jonque** en ivoire sculpté, animée de personnages et transportant paniers et fruits, deux étendards à la poupe.
Chine.
Long.: 12,5 cm. **150/200€**
- 124** **Lot de cinq petits objets** en ivoire, comprenant un Budai, un groupe d'une femme et enfant, une petite table, une boîte à cire, une cage à grillons.
Présentés sur une petite étagère en bois.
Chine. **100/120€**
- 125** **Sujet** en ivoire représentant un dieu du Tao accompagné d'un enfant tenant une théière.
Chine.
Haut.: 20 cm. **200/400€**
- 126** **Chapelle** portative en ivoire ouvrant à deux portes sur la déesse kanon Japon, période Meiji.
(fentes). **200/300€**
- 127** **Deux sujets** en ivoire, pêcheur avec poisson et canne à pêche, divinité du Tao tenant une branche fleurie et un bâton.
(l'un accidenté).
Chine.
Haut.: 23 et 23,5 cm. **300/500€**
- 128** **Rond de serviette** en ivoire ajouré et sculpté de scènes de personnages et végétation.
Canton.
Dim.: 4,5 cm. **50/80€**
- 129** **Sujet** en bois polychrome représentant Jizo Bosatsu debout sur un haut socle évoquant un rocher, la divinité tenant un bâton et un fruit.
Japon, XIX^e siècle.
Haut. totale: 70 cm. **3 200/3 700€**
- 130** **Important sujet** en bois laqué et doré représentant la déesse Kannon assise en méditation sur un double lotus reposant sur une base ornée de rinceaux stylisés, les mains faisant le geste de l'éveil parfait.
Une figure du Bouddha apparaît dans sa coiffure.
La divinité est adossée à une mandorle en forme de pétale de lotus ornée de nuages stylisés.
Japon, période Edo.
(petits accidents).
Haut.: 81 cm.
Voir la reproduction ci-contre. **3 000/4 000€**



131

- 131** **Chapelle Butsudan** en bois rehaussé de ferrures ouvrant sur une Kannon en bois doré, debout sur une haute base à plusieurs niveaux sculptés et ajourés, adossée à une mandorle, et couronnée d'une tiare rapportée en cuivre.
Japon, XIX^e siècle.
(petits manques et accidents).
Haut. totale: 55 cm - Haut divinité: 46 cm.
Voir la reproduction ci-dessus. **1 800/2 500€**



130

OBJETS D'ART

- 132** **Sujet** en bois laqué et doré représentant un Bouddha assis en méditation sur un haut socle à plusieurs niveaux sculptés et ajourés adossés à une mandorle.
La divinité à seize bras qui tenaient des attributs.
Japon, XIX^e siècle.
(petits accidents et manques).
Haut.: 40 cm. **1 500/2 000€**
- 133** **Bambou** sculpté en forme d'une montagne habitée de pavillons et animée de personnages parmi des pins.
Chine.
Haut.: 23 cm. **200/300€**
- 134** **Grand Bi tong** en bois à parois côtelées, légèrement centrées.
Chine.
Haut.: 26 cm. **200/400€**
- 135** **Sujet** en bois laqué laque polychrome représentant un juge Taoïste.
Haut.: 32 cm. **100/150€**
- 136** **Assiette** en laque rouge et brun en forme de lotus épanoui.
Marque Gu Xiangzhen au revers.
(fêlé).
Chine, XIX^e siècle.
Diam.: 22,3 cm. **100/200€**
- 137** **Écran** en bois laqué noir à décor de laques polychromes en relief représentant un paysage lacustre avec pavillons et personnage sur un pont sur une face, oiseaux et fleurs sur l'autre.
Japon, vers 1920.
Haut.: 65,5 - Larg.: 48 cm. **200/300€**
- 138** **Panneau** en laque à décor incrusté en nacre d'un couple auprès d'un pavillon au bord de l'eau où navigue une embarcation.
Chine, vers 1900.
Dim.: 41 x 61 cm. **400/500€**
- 139** **Sujet** en corail rouge orangé représentant une divinité féminine debout tenant une grande feuille, son écharpe flottant autour d'elle.
Chine.
Haut.: 14,5 cm. **500/600€**
- 140** **Pose-pinceaux** en forme des cinq pics scares, Wutaishan, en céramique émaillée turquoise.
Chine, XVIII^e siècle.
(petites égrenures).
Haut.: 8 - Larg.: 12,5 cm.
Socle en bois sculpté. **150/200€**
- 141** **Trois mini coupelles** à tabac (ivoire et deux en verre de Pekin). **300/400€**
- 142** **Bracelet** en jadéite verte sculpté en léger relief de chauves-souris, sapèques et ruyi.
Chine. **200/250€**
- 143** **Ensemble de:**
- Deux tabatières dite "provinciales" en gré porcelaineux.
- Une tabatière sans bouchon en verre sandwich vert foncé.
- Une tabatière à col décentré. **80/120€**
- 144** **Tabatière** en verre sandwich à décor de paysage et de calligraphie. **80/120€**
- 145** **Tabatière** quadrangulaire en porcelaine céladon. **80/120€**

- 146** **Pendentif** circulaire en jade céladon sculpté et ajouré d'un vase de lotus et de rinceaux.
Chine.
Diam.: 5,5 cm. **100/150€**
- 147** **Pendentif** tronconique en jade à décor archaisant stylisé.
Chine.
Haut.: 5 cm. **40/50€**
- 148** **Lot de deux groupes** en stéatite représentant un sage et deux enfants, et trois lions bouddhiques jouant avec une sphère ajourée.
On y joint deux petits cachets en stéatite à décor de chien de fô.
Chine.
(accidents et manques).
Haut.: 21 et 15 cm. **80/100€**



- 149** **Deux grands vases** formant pendants, en alliage de type sentoku, de forme quadrangulaire aplatie, chaque face ornée en relief d'oiseau et fleurs ou arbres fleuris dans une réserve lobée, le col et le haut pied à décor d'oiseaux en relief.
Japon, vers 1900-1920.
Haut.: 50 cm.
Voir la reproduction ci-dessus. **400/600€**
- 150** **Sujet** en bronze doré représentant le dieu Manjusri assis en padmasana sur un double lotus, coiffé d'un haut chignon, les mains, en dharmachakramudra, tenant des lotus dont les tiges remontent le long des bras et portent l'épée et le livre.
Art sino-tibétain, fin XVIII^e - XIX^e siècle.
Haut.: 17 cm. **800/1 000€**
- 151** **Brûle-parfum** rectangulaire sur quatre pieds, les parois à décor archaisant stylisé de cigales, dragons et rinceaux, deux anses en têtes de qilin.
Chine, vers 1900.
Haut.: 16 - Larg.: 34 cm. **200/300€**
- 152** **Vase balustre** à ouverture évasée, en bronze et émaux polychromes sur fond bleu, à décor d'arbres en fleurs et rinceaux de lotus, l'épaule soulignée de frises de ruyi stylisés.
Chine, fin XIX^e siècle.
(enfouissement sur la panse).
Haut.: 23,5 cm. **200/300€**



- 153** Vase en bronze de patine brune sur trois pieds imitant des montants en bois, à décor en haut relief et ronde-bosse, d'une langouste et de coquillages parmi des volutes évoquant les flots sur fond de motifs stylisés vermiculés, un personnage formant la prise du couvercle. Japon, vers 1880.
(petit accident à la langouste ; manque l'extrémité du bâton tenu par le personnage).

Haut. : 40 cm.

Voir la reproduction ci-dessus.

600/800€

- 154** Groupe en bronze de patine brune représentant une grue debout sur une tortue, une tige avec feuille, bouton et fleurs de lotus s'élevant de son dos, une fleur formant coupelle. Japon, vers 1900-1920.

Haut. : 56 cm.

Voir la reproduction ci-dessus.

200/300€

- 155** Groupe en bronze de patine brune représentant une stèle avec inscriptions portée par une tortue à tête de chimère. D'après les stèles funéraires des IV^e au VI^e siècle.

Chine, vers 1900-1920.

Haut. : 32 cm.

Voir la reproduction ci-dessus.

150/200€

- 156** Petite coupe à fond plat et petit bord droit, en bronze doré et émaux cloisonnés polychromes sur fond bleu, à décor d'une poule et ses poussins auprès de fleurs et rochers, le bord orné de motifs floraux et auspicious.

Chine, fin XVIII^e siècle.

Diam. : 14 cm.

Voir la reproduction ci-contre.

800/1000€

- 157** Paire de coupes couvertes sur piédouche, en bronze et émaux cloisonnés à décor de rinceaux de lotus polychromes sur fond bleu, l'ouverture et les bords du couvercle soulignés d'une frise de têtes de ruyi.

Chine, XIX^e siècle.

(manque d'émail à l'intérieur de l'un).

Haut. : 23 cm.

Voir la reproduction ci-contre.

600/800€



156



157



162

- 158** Vase de forme balustre en émaux cloisonnés polychrome sur fond bleu.
Décor d'arbustes en fleurs, pivoiniers, prunus et cerisiers en fleurs sur fond de grecques.
Chine, XIX^e siècle
Haut.: 24 cm. 200/300€



159

- 159** Portrait d'ancêtres en polychromie sur toile, avec leur descendance sur trois générations, figurés devant un autel, des rideaux ouverts encadrant la scène.
Chine, XIX^e siècle.
(accidents à la polychromie, encadré).
Haut.: 166 - Larg.: 111 cm.
Voir la reproduction ci-dessus. 300/400€
- 160** Suite de cinq peintures en couleurs et rehauts ors sur papiers représentant des scènes légendaires dans le style de l'époque Heian.
Japon, école Tosa, XIX^e siècle.
(encadrées sous verre ; accidents, quelques rousseurs).
Dim. à vue: 30x46 cm. 250/300€

- 161** Petite peinture en couleurs sur feuille de mûrier représentant cinq luohan auprès d'un rocher et d'un arbre.
Chine, XIX^e siècle.
Haut.: 20 cm. 80/100€
Ancienne collection Emile Deshayes (1875-1946).
- 162** Album de 27 estampes yoko-e, certaines formant diptyques, illustrant de manière très soignée des arrangements pour 16 cérémonies, chacun présentant ustensiles, objets, textiles ou vêtements disposés dans une pièce.
Japon, daté Meiji 36 (1903).
Dim.: 24,7x36,8 cm.
Voir la reproduction de l'une ci-dessus. 1 000/1 200€
Ancienne collection Emile Deshayes (1875-1946).
- 163** Uchiwa en soie à décor peint sur les deux faces de fleurs d'été et d'automne, le manche laqué noir orné de papillons et fleurs en hiramakie or.
Japon, vers 1900.
Haut.: 38,5 cm 120/150€
Ancienne collection Emile Deshayes (1875-1946).
- 164** Lot de cinq estampes, tirages tardifs d'après Hokusai, les 36 vues du Mont Fuji.
Japon, fin XIX^e siècle.
(accidents et usures). 100/150€
Ancienne collection Emile Deshayes (1875-1946).
- 165** Lot comprenant trois petites estampes dont Zeshin, fruits et légumes ; Gekko, deux cailles. Japon, fin XIX^e siècle.
(petits accidents).
Dim.: de 24 à 25,5 x 22,5 à 23,5 cm.
On y joint trois peintures sur soie, fleurs et paysages, un pochoir et un lot d'illustrations de céramiques japonaises. 80/120€
Ancienne collection Emile Deshayes (1875-1946).
- 166** Album de huit peintures en polychromie sur soie représentant des divinités et êtres fantastiques du Tao en galante compagnie.
Plats en bois.
Chine, fin XIX^e siècle.
(trous de vers).
Dim.: 27x36 cm. 150/200€
- 167** Kuniyoshi (1797-1862) : triptyque d'oban représentant un daimyo et sa suite installés sur la terrasse d'un pavillon surplombant la mer, saluant le soleil levant.
(insolée, encadrée sous verre).
On y joint un oban tate-e, acteur, par Toyokuni III.
(accidents). 150/200€
- 168** Couple Imperiaux
Deux huiles sur toiles.
Chine, Canton, vers 1920. 400/500€

- 169 Peinture** horizontale en couleur sur soie représentant des scènes de jugement où cinq juges taoïstes décident du sort des mortels. Au bout, le paradis avec l'Auguste de jade.
Chine, fin du XIX^e siècle.
Haut. : 28 - Larg. : 128 cm. **300/400€**
- 170 Kuniyochi** : estampe Oban tate-e.
Couple d'acteurs, lui agenouillé auprès d'elle, lui faisant la cour (accidents). **40/50€**
- 171 Sculpture** en pierre grise représentant un personnage assis, les mains jointes.
Népal.
Haut. : 36 cm. **100/200€**
- 172 Casque** en fer à neuf lamelles réunies par des arêtes cloutées, chaque lamelle à décor incrusté argent d'un dragon, la visière incrustée de deux dragons et d'un masque, le protège-nuque à trois niveaux de lamelles articulées, le casque couronné d'un élément vertical.
Chine, XIX^e siècle.
Haut. totale : 42 cm. **300/500€**
- 173 Paravent** à quatre feuilles avec rehauts de couleurs sur papier, à décor de personnages dans un paysage au printemps, avec cerisiers en fleurs.
Japon.
Haut. : 92 - Larg. : 4x46 cm. **250/300€**

OBJETS DU MONDE



174

- 174 Kanac - Nouvelle guinée**
Hache ostensor.
Long. : 67 cm.
Voir la reproduction ci-dessus. **2 000/3 000€**
- 175 Lot de deux terres cuites** antropomorphe, Bura.
Niger.
Haut. : 21 et 30 cm. **200/400€**
- 176 Lot de deux poteries** en terre cuite Ghimbala.
Mali.
Haut. : 16 et 20 cm. **100/200€**
- 177 Buste** en terre cuite Bura.
Niger.
Haut. : 15,5 cm. **150/200€**
- 178 Buste** en terre cuite Bura.
Niger.
Haut. : 18 cm. **80/100€**

ARCHÉOLOGIE

- 179 Grand skyphos**, peint d'un visage ailé dans un décor de pampres.
Terre cuite vernissée noir et peinture blanche, rouge et orangée.
(légère usure de la surface).
Grande Grèce, Gnathia, III^e siècle av. J.-C.
Haut. : 33 cm.
Voir la reproduction ci-contre. **2 000/3 000€**
Un test de thermoluminescence confirmant la datation de l'œuvre sera remis à l'acquéreur.
- 180 Olpe** peint de cercles concentriques.
Terre cuite et pigment ocre.
(usure de la surface).
Étrurie, VI^e siècle av. J.-C.
Haut. : 34 cm. **200/300€**
- 181 Sujet** en bronze à patine de fouille, figurant un personnage debout (usures).
Égypte ancienne
Haut. : 12 cm. **100/150€**



179



- 182** Lot de quatorze lampes à huile, certaines ornées (Sénéélé, lion, Eros à la massue, satyre, chien, rosette, colombe sur une colonne), une signée.
Époque romaine et byzantine, II^e au VI^e siècle ap. J.-C.
Long. : de 9,5 à 14,5 cm.
Voir la reproduction ci-dessus. **600 / 1 000€**
- 183** Lampe à huile à décor de scène érotique.
Terre cuite.
Époque romaine.
II^e siècle ap. J.-C.
Voir la reproduction ci-dessus. **100 / 150€**
- 184** Lot de deux statuettes représentant Vénus dans une niche.
Terre cuite.
Époque romaine.
Haut. : 16 cm.
Voir la reproduction ci-dessus. **200 / 300€**
- 185** Flacon en forme de coq.
Terre cuite.
Époque romaine.
Haut. : 18,5 cm.
Voir la reproduction ci-dessus. **100 / 150€**
- 186** Lot de verre, Méditerranée orientale.
Époque romaine, III^e au V^e siècle ap. J.-C.
Haut. : 8 à 16,2 cm.
Voir la reproduction ci-dessus. **100 / 150€**
- 187** Lot composé d'une coupe à décor de gladiateur; de deux flacons, d'une pyxide et de deux pichets.
Époque romaine.
Long. : 9,5 à 18,5 cm. **100 / 150€**

HAUTE-ÉPOQUE

- 188** Sainte femme en bois sculpté du XVI^e siècle.
Elle est représentée debout tenant le livre saint de sa main gauche. Elle a la tête couverte d'un voile et elle est vêtue d'un long vêtement animé de plis gothiques à bec et à enroulements. À part le visage qui a été épargné, de très nombreuses traces de vers parasites sur tout le côté droit, le bras gauche et une partie du socle.
Haut. : 86 cm. **1 500 / 2 000€**
- 189** Buste de Christ en chêne sculpté du XVII^e siècle.
Il a été coupé sur un christ en croix puisque l'on peut voir les trous permettant la fixation des bras sur le corps.
Il porte une couronne d'épines et il est altéré par la présence de fentes.
Il est présenté sur un socle moderne de forme ronde moulurée.
Haut. du sujet: 31 - Haut. totale: 35 cm. **300 / 500€**
- 190** Saint François d'Assise en bois sculpté patiné et ciré du XVII^e siècle.
Il est représenté debout vêtu de sa robe de bure serrée à la taille par une corde et pieds nus.
Il devait tenir l'enfant Jésus sur son avant bras droit et sa tête est partiellement couverte de la capuchon de son vêtement.
Haut. : 67 cm.
Voir la reproduction page ci-contre. **450 / 600€**
- 191** Saint Hildegarde en bois sculpté polychrome.
Début du XVII^e siècle. **300 / 500€**
- 192** Deux petites sculptures du XVII^e siècle.
Elles sont en bois sculpté polychrome et représentent un saint Jean de calvaire et une Vierge de calvaire qui devaient figurer de chaque côté d'un Christ en croix.
Saint Jean regarde le Christ vers le ciel et la Vierge en prière à perdu ses deux mains.
Tous deux sont en légère position de contraposto avec pour chacun, le genou gauche en légère avancée.
Tous deux ont une longue fente en façade et sont munis de leur polychromie usée en partie saillante avec des décors sur les vêtements.
Elles reposent sur des socles carrés monoxyles.
Haut. : 34 et 38,5 cm.
Voir les reproductions page ci-contre. **500 / 700€**
- 193** Saint Jean de calvaire en bois sculpté du XVII^e siècle.
Le Saint regarde vers le haut et porte sa main gauche sur son cœur.
Nombreux plis baroques.
(manques nombreux en partie basse et en particulier le bras droit).
Haut. : 31 cm. **120 / 160€**



- 194** **Vierge à l'Enfant** en bois sculpté et doré du XVII^e siècle.
Elle est représentée debout animée d'un mouvement de hanché et tient l'enfant Jésus entièrement nu sur sa main gauche. La Vierge n'a pas de voile et ses vêtements forment des plis parallèles verticaux et des plis à enroulement sur chacun des côtés.
Elle est présentée sur un socle en bois mouluré polychrome. (manque la main droite).
Haut.: 51 cm.
Hauteur totale: 61 cm.
Voir la reproduction ci-dessus. **450/600€**
- 195** **Grand Christ** en buis sculpté du XVII^e siècle.
Il est présenté sur une croix en ébène et il est surmontée d'une plaque en ivoire ou est inscrit *INRI*.
Il porte une couronne d'épines et ses pieds sont situés l'un à côté de l'autre.
Ce Christ de belle qualité a une anatomie particulièrement réussie et il est vêtu d'un perizonium autour de la taille. (Il manque trois doigts dans chaque main ainsi qu'une partie avant de sa couronne d'épine. La croix est accidentée en partie supérieure).
Haut.: 30 cm.
Voir la reproduction ci-dessus. **400/600€**
- 196** **Moine** en bois sculpté du XVII^e siècle.
Il est debout vêtu de sa robe de bure avec son capuchon serré à la taille.
Cette sculpture est largement attaquée par des insectes xylophages. (Il lui manque les deux bras ainsi que la partie basse gauche et droite).
Centre de la France.
Haut.: 82 cm. **150/200€**
- 197** **Crucifix** en bois polychrome dans une bouteille du XIX^e siècle.
Ce travail qui demande une grande dextérité nous montre le Christ en croix avec tous les instruments de la passion qui sont enfermés dans une bouteille de verre transparent.
Haut.: 22 cm. **120/150€**
- 198** **Femme agenouillée** en bois sculpté polychrome et doré du XVIII^e siècle.
Elle devait tenir son attribut entre ses mains.
Sa coiffure à deux chignons rappelle encore celle des statuette du XVI^e siècle. (petits accidents et manques dont à la polychromie).
Haut.: 35 cm.
Voir la reproduction ci-dessus. **150/200€**
- 199** **Christ** en ivoire sculpté du XVIII^e siècle.
Avec ses bras orientés vers le haut, ce Christ est caractéristique de l'école de Dieppe.
Il ne porte pas de couronne et il est fixé sur une croix de bois laqué noir.
En haut, un panneau avec l'inscription *INRI*. (manque les doigts des deux mains).
Haut.: 16 cm. **200/300€**
- 200** **Petit Christ** en ivoire sculpté du XVIII^e siècle.
Il est représenté les bras écartés sur sa croix seulement vêtu d'un perizonium, les deux jambes l'une à côté de l'autre, sans couronne d'épine.
Il est présenté sur une croix dorée elle-même dans un cadre en bois sculpté et doré de forme violonnée de la fin du XIX^e siècle.
Haut. du Christ: 14 cm.
Haut. totale: 47 cm. **150/200€**
- 201** **Saint Clément** en bois sculpté du XVIII^e siècle.
Il est représenté debout coiffé d'une tiare, vêtu d'un large vêtement à plis verticaux avec une grande cape tenue par un fermail de chape.
Il repose sur un socle à pans coupés octogonaux mouluré.
Sa polychromie est ancienne avec quelques reprises et restaurations (voir verso). (Il manque la main gauche et quatre doigts à la main droite).
Haut. totale: 52 cm.
Partie arrière du socle et du dos mangée par des insectes xylophages. **300/400€**



202 Moulin à épices en bois sculpté de la fin du XVII^e siècle.
Il repose sur une base carrée, avec un tiroir carré qui a perdu son fond et ouvre par un bouton au dessus d'une frise de losanges sur les quatre côtés.

Le corps est octogonal avec des retours dans chaque angle. En partie supérieure il ferme par un couvercle de fer forgé, percé d'un trou pour y fixer la manivelle de forme demi ronde. Il repose sur quatre pieds ronds en fer forgé et possède une très belle patine.

Bel état général.

Haut. du corps: 17 cm.

Voir la reproduction ci-dessus.

800 / 1 200 €

203 Petite vierge à l'Enfant en ivoire sculpté du XIX^e siècle.
Cette Vierge néogothique est représentée debout tenant son enfant au torse nu de ses deux mains.

Elle est inspirée des Vierges gothique du XVI^e siècle dans son attitude et le traitement de ses vêtements à plis cassés et enroulements. Elle est animée d'un léger hanché.

Elle n'a pas de couronne mais elle est coiffée d'un voile court. Son Enfant la regarde et joue avec les plis de son vêtement. (fente au niveau du visage et du cou, longue fente sur son côté gauche).

(arrière légèrement patiné).

Haut.: 21,3 cm.

450 / 700 €

204 Vierge en ivoire sculpté dieppoise du XVIII^e siècle.
Elle est représentée debout tenant l'Enfant qui est nu de sa main droite et un fruit de sa main gauche.

Elle a un léger mouvement en contrapposto et porte une haute couronne. Ses vêtements sont animés de plis obliques.

Elle est présentée sur un socle ovale en ivoire et carré en bois. Très bel état de conservation.

Haut. du sujet: 14,5 cm.

Voir la reproduction ci-dessus.

300 / 450 €

205 Petite crèche avec de nombreux personnages en terre cuite polychrome contenus dans une boîte carrée à l'intérieur doré omée sur le fond de deux amours et de feuilles dorées, avec un cadre à fronton sculpté dans le style du XVIII^e siècle.

L'Enfant Jésus figure au centre entouré de la Vierge et de Joseph ainsi que deux anges, on voit aussi cinq autres personnages qui sont trois femmes et deux hommes venus assister à la naissance du Christ.

Première partie du XIX^e siècle.

Haut.: 22 - Larg.: 16,5 cm.

Voir la reproduction ci-dessus.

200 / 300 €

206 Saint personnage en chêne de la fin du XIX^e siècle.
Il est vêtu d'un vêtementaux plis verticaux et parallèles.

Il tient un livre saint de sa main droite.

Manque la main gauche.

Haut.: 28 cm.

80 / 100 €

CÉRAMIQUE



208

207 Faenza albarello légèrement cintré à décor polychrome d'un saint debout dans un médaillon ovale à fond jaune cerné de trophées et masque s sur fond bleu.

XVI^e siècle.

(accidents et manques).

Haut.: 27 cm.

300 / 500 €

208 Italie

Plat rond à décor polychrome et lustre métallique d'un combat de soldats.

Fin du XIX^e siècle - Début du XX^e siècle.

Voir la reproduction ci-contre.

500 / 600 €



209

- 209 Meissen**
Partie de service comprenant une théière couverte, un pot à sucre couvert quadrilobé, un plateau ovale à bord contourné, douze tasses quadrilobées et douze soucoupes à décor en camaïeu bleu à l'oignon.
Marqués: épées croisées en bleu.
Fin du XIX^e siècle.
(éclats et deux anses restaurées).
Voir la reproduction ci-dessus. **500/600€**
- 210 Meissen**
Moutardier et un couvercle à décor polychrome de bouquets de fleurs.
XVIII^e siècle.
Haut.: 10 cm. **80/100€**
- 211 Goldscheider (Manufacture de)**
Jeune couple
Faïence, porte la marque sous le socle. **200/300€**
- 212 Delft**
Plat rond à décor en camaïeux bleu d'un arbuste et d'une haie fleurie.
XVIII^e siècle.
(petits éclats).
Diam.: 35 cm. **300/400€**
- 213 Delft**
Paire de vases balustres à décor en camaïeu de bleu de bouquets de fleurs noués dans des cartouches rocailles.
XVIII^e siècle.
Haut.: 31 cm.
(éclats, sautes d'émail, couvercles absents). **120/150€**
- 214 Delft**
Carreau à décor de camaïeu de manganèse d'une libellule dans un paysage.
XVIII^e siècle.
Larg.: 13 cm. **80/120€**
- 215 Est de la France**
Grande plaque rectangulaire en faïence émaillée blanche à décor en ronde bosse d'une figure de Minerve.
XIX^e siècle.
(quelques éclats restaurés).
Haut.: 71 - Larg.: 48 cm. **400/600€**
- 216 Est**
Assiette à bord contourné à décor polychrome de semis de fleurettes.
XVIII^e siècle.
Diam.: 23 cm. **50/60€**
- 217 Est**
Lot de trois pièces:
Assiette à bord contourné à décor polychrome de volatile et insectes.
Assiette à bord contourné à décor polychrome de bouquets de fleurs et tiges fleuries.
Jatte ronde lobée à décor polychrome au centre de deux oiseaux sur une terrasse et fruits sur le bord. (Saint Clément).
XVIII^e siècle.
(accidents à la seconde).
Diam.: 22 à 24 cm. **50/60€**
- 218 Lunéville**
Plat rond à bord contourné à décor polychrome de fleurs.
(accidents).
XIX^e siècle. **10/20€**
- 219 Les Islettes**
Assiette à décor polychrome au centre de l'inscription *Ctne L* dans un médaillon circulaire cerné de barbeaux, peignés pourpre sur le bord.
Début du XIX^e siècle.
(fêlure).
Diam.: 22,5 cm. **60/80€**
- 220 Les Islettes**
Assiette à décor polychrome de chinois assis fumant la pipe.
XIX^e siècle.
(éclats).
Diam.: 23,5 cm. **30/40€**
- 221 Les Islettes**
Lot de cinq assiettes:
Deux assiettes à décor polychrome de bouquets de fleurs et tiges fleuries.
Assiette à décor polychrome au centre d'une fleur de lis entre deux palmes.
Assiette à bord contourné à décor polychrome de bouquet de fleurs.
Assiette à décor polychrome au centre d'un Chinois debout fumant la pipe,
XIX^e siècle.
(fêlures, éclats).
Diam.: 22,5 cm. **60/80€**
- 222 Les Islettes**
Lot de deux assiettes:
Assiette à bord contourné à décor polychrome de bouquet de fleurs nouées.
Assiette à bord contourné à décor polychrome au centre d'un coq perché sur une haie.
XIX^e siècle.
Diam.: 22,5 cm. **30/50€**

OBJETS D'ART

- 223 Paris**
Cache pot à décor polychrome de branches fleuries sur fond noir: Marqué *Cassé-Maillard boulevard des Italiens n°19 Paris*.
Époque Louis-Philippe.
(léger choc dans le fond).
Haut.: 18 cm. 150/200€
- 224 Paris**
Paire de flacons couverts de forme balustre à décor polychrome de paysages italiens et figures en costume traditionnel dans un bandeau, les bords décorés de filets bleu et rouge sur fond orangé.
Milieu du XIX^e siècle.
(éclats à un pied).
Haut.: 22 cm. 300/400€
- 225 Paris**
Comptoir en forme de coquille à décor polychrome de barbeaux.
Manufacture de Locré.
XVIII^e siècle. 80/100€
- 226 Sèvres (genre de)**
Paire de petits vases ovoïdes à décor polychrome de volatiles et fleurs dans des réserves sur fond de motif de tissus. Ils reposent sur une base de bronze doré de forme carrée.
Haut.: 16 cm. 150/200€
- 227 Sèvres**
Petite tasse de toilette et sa soucoupe à décor de polychrome de bouquets de fleurs.
XVIII^e siècle.
(fêlure sur la tasse).
Haut. 4,5 - Diam.: 9,5 cm. 80/120€
- 228 Pendule** en biscuit formée de deux amours autour d'une colonne drapée supportant le cadran surmonté de deux colombes.
Seconde moitié du XIX^e siècle.
(quelques accidents).
Haut.: 38 cm. 100/120€
- 229 Nevers**
Lot de deux assiettes:
Assiette à bord contourné à décor polychrome de deux pêcheurs dans un paysage, l'un portant une époussette sur l'épaule.
Assiette de mariage à décor polychrome de deux colombes sur deux palmes sous une couronne de fleurs.
XVIII^e siècle.
(éclats).
Diam.: 23 cm. 80/100€
- 230 Nevers**
Lot de deux assiettes:
Assiette à bord contourné à décor polychrome d'un bouquet avec rose manganèse au centre et tiges fleuries sur l'aile.
Assiette à bord contourné à décor polychrome d'une rose au centre et de fleurettes sur l'aile.
XVIII^e siècle.
(petits éclats).
Diam.: 23 cm. 120/150€
- 231 Nevers**
Assiette à bord contourné à décor polychrome au centre d'un homme assis près d'une fontaine.
XVIII^e siècle.
(éclats).
Diam.: 23 cm. 80/120€
- 232 Nevers**
Assiette à bord contourné à décor polychrome au centre d'un oiseau posé sur des rinceaux rocaille fleuris.
XVIII^e siècle.
Diam.: 23 cm. 100/120€
- 233 Nevers**
Assiette à décor polychrome révolutionnaire au centre de l'inscription *la liberté* dans un cartouche cerné de drapeaux et sommé d'un faisceau et d'un bonnet phrygien.
XVIII^e siècle, époque révolutionnaire.
(accidents).
Diam.: 23 cm. 60/80€
- 234 Nevers**
Lot de deux assiettes:
Assiette à bord contourné à décor polychrome d'une corne fleurie.
Assiette à bord contourné à décor polychrome au centre d'une tige fleurie.
XVIII^e siècle.
(éclats, restaurations).
Diam.: 23 cm. 70/80€
- 235 La Rochelle**
Assiette à bord contourné à décor polychrome au centre d'un petit bouquet de fleurs et sur l'aile de fleurs et rinceaux.
XVIII^e siècle.
(éclats restaurés).
Diam.: 21,8 cm. 40/50€
- 236 La Rochelle**
Assiette à bord contourné à décor polychrome au centre d'un petit paysage contenu dans un médaillon circulaire retenu par un ruban.
XVIII^e siècle.
(éclats).
Diam.: 23 cm. 80/100€
- 237 Aprey**
Deux jattes polylobées à décor polychrome de bouquets de fleurs.
(fêlures).
XVIII^e siècle. 40/60€
- 238 Sud Ouest**
Plat rond à bord contourné à décor polychrome d'œillet et fleurettes.
XVIII^e siècle.
Diam.: 32 cm. 50/80€
- 239 Assiette** à bord contourné à décor polychrome de quatre drapeaux réunis par un ruban noué.
Fin du XVIII^e siècle, début du XIX^e siècle.
(accidents).
Diam.: 23 cm. 30/40€

ARMES - SOUVENIRS HISTORIQUES



- 240** **Cadre** en bois noirci, avec son verre renfermant un magnifique travail d'écorce de saule découpé vraisemblablement effectué au canivet.
Le décor représente une harpe surmontée d'un soleil.
De part et d'autre, figurent une couronne, un sceptre, un calice, une trompette...
(petits accidents).
Deux médaillons en biscuit figurent de profil des visages de VITTORIO ALFIERI et PIETRO METASTASIO.
La base du sujet porte l'inscription:
"U LE AUSONICHE SCENE HAN NOBIL ALMA IL DOLCE METASTASIO IL TETRO ALFIERI : D NO DESTA ALTI PENSIERI E L'ALTRE D CER INEBRIA L'ALAMA"
Signifiant: *Les scènes de la région de L'Ausonia ont un espoir noble. Le doux Alfieri ne donne pas de pensées élevées et l'autre rend l'âme euphorique.*
Au revers une étiquette indiquant que ce travail a été réalisé avec l'écorce du saule pleureur se trouvant au dessus de la tombe de l'Empereur à Sainte Hélène.
23x28,5 cm.
Voir la reproduction ci-dessus. **800 / 1 000€**
- 241** **Bronze** de l'Empereur en pied, les bras croisés.
Monté sur un socle carré orné d'une aigle au centre.
(manque l'épée).
Haut.: 30 cm.
Voir la reproduction ci-dessus. **200 / 250€**
- 242** **Pistolet** de cavalerie à silex modèle 1816.
Platine illisible et manque la machoire supérieure du chien.
Garniture bien poinçonée.
Assez bon état. **400 / 600€**
- 243** **Longue-vue** de marine en laiton à un tirage. Garniture en cuir.
Signée de E. Lorieux père à Paris.
XIX^e siècle.
Dans sa boîte en bois.
Voir la reproduction ci-dessus. **400 / 500€**
- 244** **Étoile de Commandeur** de l'ordre du NICHAM IFTIKAR.
Écrin Arthus Bertrand.
Règne du Bey Sidi AHMED (1929-1942). **100 / 120€**
- 245** **Plaque de Grand Officier** de l'ordre du NICHAM IFTIKAR.
Écrin Arthus Bertrand.
Règne du Bey Sidi AHMED (1929-1942). **200 / 220€**
- 246** **Lot de décorations**:
Légion d'Honneur III^e République, Croix Rouge, Croix de Guerre 1914-1917, 1939, etc.
On y joint des insignes tissus US Army. **80 / 100€**
- 247** **Lot de miniatures d'habits**: Officier de la Légion d'Honneur III République avec brillants, Palmes Académiques or et brillants, (petits manques).
On y joint une médaille de saint Christophe en or. **80 / 100€**

OBJETS D'ART

- 248** **F. BARBEDIENNE, fondeur**
Bénitié en bronze surmonté d'une croix à décor polychrome d'émaux cloisonnés de rinceaux sur fond bleu réhaussé de cabochons rouges.
Signé F. BARBEDIENNE sous le bénitier.
(quelques éclats).
Haut.: 35,5 cm. **150 / 200€**
- 249** **Garniture de cheminée** en bronze doré, composé d'une pendule borne surmontée d'une cassolette à décor de rinceaux et de cuirs découpés dans le goût de la Renaissance enrichi de protomes de lions et de mascarons.
Elle est accompagnée de ses deux candélabres.
Seconde moitié du XIX^e siècle.
Haut.: 57 cm. **1 000 / 1 500€**



250

250 Cartel rocaille Louis XV en bronze "vernis or" signé sur le cadran et le mouvement *MUNIER A PARIS*.

À l'origine à sonnerie à la demande, le mouvement a été transformé à sonnerie heures et demies au passage au milieu du XIX^e siècle ainsi qu'à échappement "BRACOT".

À cette période le cadran a été refait.

(accident au remontoir sur le cadran, manque de décor (fleurs), à restaurer).

Haut.: 54 - Larg.: 32 cm.

Voir la reproduction ci-dessus.

1 200 / 1 500€

Nicolas Munier actif rue Neuve, Saint-Roch à Paris autour de 1748.

Ce lot est présenté par Monsieur Corpechot.



252

252 Pendule Charles X en bronze patiné et doré signé *BOILEAU* à Paris sur le cadran émaillé blanc à chiffres romains.

Un enfant assis sur un tabouret lit, accoudé à une borne où s'insert le mouvement et sur laquelle se trouve des livres et une lampe à huile.

Cet ensemble repose sur un socle décoré de médaillons et de guirlandes sur le thème des arts, des lettres et de l'abondance. Ressauts de palmettes et pieds Charles X.

Globe et socle en bois noirci.

Mouvement complet semblant fonctionner; avec clef et balancier.

Haut.: 39 - Larg.: 30,5 - Prof.: 13 cm.

Voir la reproduction ci-dessus.

400 / 500€

Ce lot est présenté par Monsieur Corpechot.



251

251 Pendule borne, en marbre vert-de-mer, le cadran dans un entourage de bronze doré ciselé inscrit *F.Folin à Paris*. (accident au remontoir).

Elle est surmontée d'un sujet en bronze figurant un chien sur son coussin.

Mouvement complet à restaurer; (manque le balancier et la clef).

Époque Empire.

Ensemble à refixer.

Haut.: 33,5 cm.

Voir la reproduction ci-dessus.

300 / 400€

Ce lot est présenté par Monsieur Corpechot.

253 LEROY, Garniture de cheminée en bronze doré vers 1860-1870 accompagné de deux bougeoirs à six feux.

La pendule à quatre glaces gravées de rinceaux est surmontée d'un pot à feu agrémenté d'une guirlande de laurier.

Mouvement *BROCOT* visible, cadran émail blanc à chiffre romain, le centre est marqué *LEROY ET FILS*, galerie de Valois. Le mouvement à sonnerie rateau est numéroté 2426.

Dorure à nettoyer.

En état de fonctionner.

Pendule: Haut.: 53 - Larg.: 25 - Prof: 20 cm.

Flambeaux: Haut.: 55 cm.

2 500 / 3 500€

Ce lot est présenté par Monsieur Corpechot.

254 Croix en bois noirci, à décor d'incrustations de nacre de burgots représentant des rameaux fleuris. (à refixer).

Epoque Napoléon III.

Haut.: 46,5 cm.

150 / 200€

255 Boite à mouches en marqueterie de paille d'époque XVIII^e siècle.

À l'extérieur; couvercle orné de deux oiseaux.

À l'intérieur; un message, sous verre (cassé), avec un angelot: "je suis inquiet et rêveur depuis que j'ai donné mon cœur", et un miroir sous le couvercle.

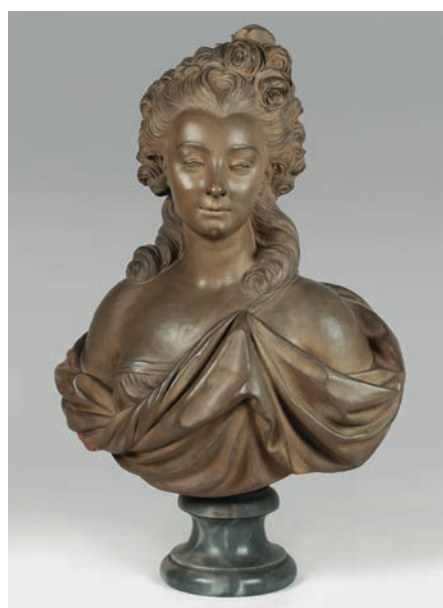
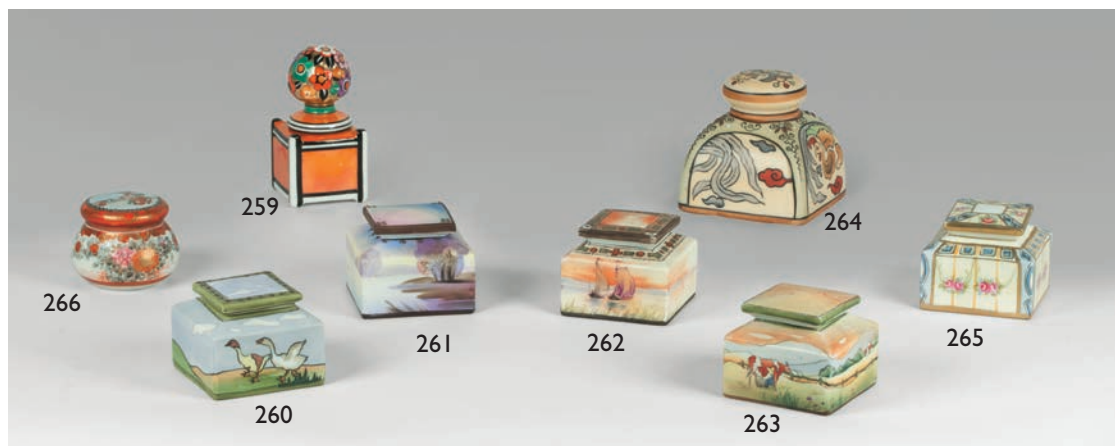
Dim.: 6x5x2 cm.

Voir la reproduction page 24.

70 / 90€

256 Jeu de Mayhong dans une boîte en bambou. Les pièces en os et ivoire.

200 / 300€



- 257** CAFFIERI Jean-Jacques, d'après (1724-1792)
Portrait en buste d'une demoiselle de qualité.
Terre cuite patinée.
Signature apocryphe et daté 1778.
Deuxième moitié du XIX^e siècle.
Montage sur un socle en marbre bleu turquin.
(restauration à la base).
Haut.: 68 cm.
Voir la reproduction ci-dessus. **1 200 / 1 300€**
- 258** Bel encrier à monture mouvementée en bronze doré finement ciselé figurant des rinceaux mêlés d'agrafes rocailles marquée en son centre d'une large feuille d'acanthes.
Son plateau en laque occidentale à décor de vase fleuri sur fond noir reçoit trois flacons en porcelaine de la manufacture de Mennecey.
Ils sont agrémentés de rinceaux de bronze à fleurs de porcelaine polychrome.
Époque Louis XV.
(accidents, manques et petite restauration).
Haut.: 8,5 - Larg.: 23,5 - Prof.: 22 cm.
Voir la reproduction ci-contre. **300 / 400€**
- 259** Encrier en porcelaine de Noritaké.
Plante fleurie dans un pot cubique. Couleur orange.
Japon, circa 1910.
Dim.: 6 x 10 cm.
Voir la reproduction en haut de page. **100 / 150€**

- 260** Encrier en porcelaine de Noritaké.
Décor de canards. Couleur verte.
Japon, circa 1910.
Dim.: 8 x 8 cm.
En 1904, le baron Morimura IV installa son usine de porcelaine, pour l'exportation vers les pays anglo-saxons, à Noritaké, dans les faubourgs de Nagoya.
Une marque bleue, créée en 1908, comporte un symbole dans un cercle qui se lit "Komaru", soit "surmonter les difficultés".
Une marque verte, utilisée de 1911 à 1921, comporte les mots "Hand Painted, Nippon" et des lauriers entourant le M des Morimura.
Voir la reproduction ci-dessus. **100 / 150€**
- 261** Encrier en porcelaine de Noritaké.
Décor d'arbres.
Couleur violette.
Japon, circa 1910.
Dim.: 8 x 8 cm.
Voir la reproduction ci-dessus. **100 / 150€**
- 262** Encrier en porcelaine de Noritaké.
Décor de voiliers.
Couleur orangée.
Japon, circa 1910.
Dim.: 8 x 8 cm.
Voir la reproduction ci-dessus. **100 / 150€**
- 263** Encrier en porcelaine de Noritaké.
Décor de vaches.
Couleur orangée et vert.
Japon., circa 1910.
Dim.: 8 x 8 cm.
Voir la reproduction ci-dessus. **100 / 150€**





- 264** **Encrier** en porcelaine de Noritaké.
Décor d'oiseaux et de fleurs. Couleur verte et beige.
Japon, circa 1910.
Dim.: 10x10 cm.
Voir la reproduction page précédente. **100/150€**
- 265** **Encrier** en porcelaine de Noritaké.
Décor de fleurs. Couleur bleue et rose.
Japon, circa 1910.
Dim.: 8x8 cm.
Voir la reproduction page précédente. **100/150€**
- 266** **Encrier** ou petit récipient, en porcelaine de Kutani.
Décor polychrome de fleurs, d'un personnage et d'un chat.
La marque est composée de deux idéogrammes, dont le mont Fuji.
Japon, circa 1900.
Dim.: 7x6 cm.
Voir la reproduction page précédente. **40/60€**
- 267** **Encrier** Art Nouveau en bronze doré à décor d'un renard et de feuilles.
Deux emplacements pour gobelets à encre.
Signé Théophile Hingre (1832-1911).
France, circa 1900.
Dim.: 20x20 cm.
Voir la reproduction ci-dessus. **150/200€**
- 268** **Encrier** Art Nouveau en bronze à patine verte et or à décor d'un chardon.
Un godet pour l'encre. Signé Louis Famid.
Circa 1900.
Dim.: 15x12 cm. **120/150€**
- 269** **Encrier** Art Nouveau en bronze à patine brune et vert à décor de feuille et de fruit d'eucalyptus.
Un godet pour l'encre.
Signé R. Til.
Circa 1900.
Dim.: 21x17 cm.
Voir la reproduction ci-dessus. **80/120€**
- 270** **Encrier** Art Nouveau en fonte à patine verte à décor d'une femme allongée.
Objet publicitaire marqué " offert par la Samaritaine ".
Circa 1900.
Dim.: 26x22 cm.
Ancienne collection PODEVIN-BAUDUIN.
Voir la reproduction ci-dessus. **150/200€**
- 271** **Encrier** Art Nouveau en régule à patine noire et dorée à décor de feuille de mûre.
Un godet pour l'encre.
Signé Delauney.
Circa 1900.
Dim.: 21x17 cm. **50/70€**
- 272** **Encrier** Art Déco en porcelaine émaillée à décor d'un Pierrot avec une mandoline.
Blanc, noir et doré.
Un godet pour l'encre sous le personnage.
La main gauche sert de porte-plume.
Signé "Création P.B. Paris. Made in France".
Circa 1930.
Dim.: 16x9 cm. **20/30€**
- 273** **Encrier** publicitaire en métal argenté.
Celui-ci fait référence à la réussite d'une compagnie d'assurances argentine.
Il porte l'inscription "Patria. Cia de seguros generales fundada en 1922 capital \$ 1 000 000".
Argentine, circa 1930.
Dim.: 28x18 cm. **80/120€**
- 274** **Encrier** en résine phénolique (variété de bakélite), de couleur miel.
Deux emplacements avec gobelets et couvercles coulissants.
Marque Carvacraft. Designer Charles Boyton.
Dédicace au revers: "To Ivy. Christmass 1946 from Bill".
Grande-Bretagne, circa 1940.
Dim.: 26x17 cm. **100/150€**
- 275** **Encrier** cylindrique en bois de mulga, variété d'acacia, de 10m de hauteur environ, originaire des régions arides de l'Australie.
Le couvercle circulaire cache un réservoir en matière synthétique noire. Il est marqué d'une étiquette avec la carte de l'Australie, un mulga, et les mots: "The desert manna tree".
Australie, circa 1940.
Dim.: 10x5 cm. **20/30€**
- 276** **Encrier** russe en argent.
Fût cylindrique avec un réservoir au sommet.
La tranche est garnie de deux rats, l'un portant une hache, l'autre un poignard.
L'un des flancs est décoré d'un bouquet de fleurs, l'autre de l'étoile de David.
Il porte de faux poinçons: Année de fabrication: 1836.
Orfèvre: Johann Fridrik Akerblom. Contrôleur (assayer): Mikail Karpinshii. Titre: 84 zolotnik, soit 875/1000° d'argent.
Dim.: 10x9x6 cm. **200/300€**

- 277** **Encrier** portatif en cuivre avec réservoir à encre vissé et étui pour les plumes.
Inde, circa 1920/30.
Dim. : 30x14 cm. **50/70€**
- 278** **Paire de chenets** en bronze figurant une balustrade surmontée d'un petit pot à feu et d'un grand vase à anses en tête de bélier et couvercle à prise en forme de pomme de pin.
Style Louis XVI.
Haut. : 40 cm. **250/400€**

- 279** **Cafetière et théière** Art Nouveau en étain argenté, signées WMF. Numéro 69 du catalogue WMF (Württembergische Metallwarenfabrik) de 1906.
Allemagne, circa 1900
Haut. : 23 cm pour la cafetière.
Haut. : 20 cm pour la théière. **80/120€**

MOBILIER



280

- 280** **Importante commode tombeau** en noyer, galbée sur ses trois faces ouvrant par trois tiroirs.
Ses montants mouvementés sculptés de fleurettes au naturel se terminent par quatre pieds galbés réunis par une traverse mouvementée ornée d'une coquille épaulée de rinceaux d'acanthes.
Tiroirs à décor de réserves chantournées bordées d'agrafes et de rinceaux feuillagés. Faces latérales moulurées.
Travail provincial du XVIII^e siècle.
Dessus de marbre rouge des Pyrénées postérieur.
Haut. : 105 - Larg. : 141 - Prof. : 73,5 cm.
Voir la reproduction ci-dessus. **7 000/10 000€**

- 281** **Miroir** en bois sculpté et doré de forme rectangulaire bordé de rang de perles et sommé d'un fronton ajouré à motif de cornes d'abondance dans des rinceaux feuillagés surmontés d'un ruban noué.
(petits accidents).
Fin du XVIII^e siècle.
Haut. : 131 - Larg. : 83 cm.
Voir la reproduction ci-contre. **400/500€**

- 282** **Bureau de pente** en placage bois fruitier reposant sur quatre pieds galbés ouvrant par trois tiroirs en façade et un abattant décourant cinq tiroirs et des rangements.
Travail de la fin XVIII^e, début XIX^e siècle.
(quelques sautes de placage).
Haut. : 103 - Larg. : 88 - Prof. : 50,5 cm. **500/800€**



281



283

- 283 Belle commode** en placage de bois fruitier ouvrant par trois tiroirs dont un en ceinture encadrés de montants droits cannelés terminés par des pieds fuselés à section carrée. La façade reçoit un décor de placage de frisage dans des réserves carrées que l'on retrouve sur le plateau et les faces latérales. Décor de cannelures simulées en ceinture. Travail lorrain, fin XVIII^e siècle.
Haut.: 89 - Larg.: 123,5 - Prof.: 63 cm.
Voir la reproduction ci-dessus.

1 500/2 500€

- 284 Lustre** à douze bras de lumières agrémentés de feuilles de laurier tenant des guirlandes et des pampilles de cristal facetées et polies. Fin du XIX^e siècle. (monté à l'électricité).
Haut.: 100 cm.

500/600€

- 285 Bureau cylindre** en placage d'acajou reposant sur quatre pieds fuselés à section carrée, ouvrant par cinq tiroirs en partie basse et trois en partie haute. L'abbattant découvre trois tiroirs et des rangements. Ornementation de filets de laiton. Dessus de marbre blanc bordé d'une galerie ajourée. (accidents). Style Louis XVI, travail du début du XIX^e siècle. (quelques sautes et fentes).
Haut.: 117 - Larg.: 110 - Prof.: 60 cm.
Voir la reproduction ci-dessous.

1 000/1 500€

- 286 Miroir à pareclozes** en bois sculpté doré de forme rectangulaire bordé de frise fleurons sur fond guilloché et surmonté d'un fronton couronné d'une large palme épaulée de deux vases fleuris. Glace et renfort modernes. Dans le goût du début du XVIII^e siècle.
Haut.: 120 - Larg.: 65 cm.

200/300€



285



290

287 **Paire de chaises** reposant sur quatre pieds sabres, au dossier à épaulement en tête de bélier revêtues de métal travaillé au repoussé figurant des rinceaux fleuris et une scène de lion en chasse.
Travail oriental. **300/500€**

288 **Commode-scriban** en merisier reposant sur des pieds avants fuselés et cannelés ouvrant par quatre tiroirs en façade et un abattant découvrant six tiroirs et des rangements. Prises à décor de cassolettes cernées de guirlandes de laurier. Travail de la fin XVIII^e, début XIX^e siècle.
Haut.: 110,5 - Larg.: 110 - Prof.: 54 cm. **500/800€**

289 **Lustre** à seize bras de lumière à guirlandes et pampilles de cristal facetées et polies. Monté à l'électricité. Fin du XIX^e siècle.
Haut.: 115 cm. **500/600€**

290 **Grand cheval de manège** en bois sculpté au galop avec yeux en verre. (quelques parties repeintes).
Haut.: 135 cm.
Voir la reproduction page précédente. **600/800€**
Ce lot est présenté par Monsieur Jean-Claude Cazenave.

291 **Lustre** en bronze doré à seize bras de lumière à décor de rinceaux et de guirlandes de laurier. Fin du XIX^e siècle.
Haut.: 85 cm. **600/800€**

292 **Petite commode** en bois de placage à montants droits et pieds galbés ouvrant par deux tiroirs sans traverse. Sa façade marquée par un double ressaut reçoit un décor marqueté d'un trophée aux attributs de la musique dans une réserve bordée d'un filet à damier. Chute, cul-de-lampe à motif de cassolette et sabots en bronze doré. Dessus de marbre blanc veiné. De style transition des époques Louis XV - Louis XVI. Travail du XIX^e siècle.
Haut.: 85 - Larg.: 86 - Prof.: 65 cm. **800/1 200€**

293 **Colonne torsée** en bois sculpté polychrome et doré ornée sur son fût de rinceaux et de pampres de vigne sculptés. XVIII^e siècle. (polychromie postérieure).
Haut.: 136 cm. **1 200/1 500€**

294 **Secrétaire à abattant** à montants droits reposant sur quatre pieds toupies et ouvrant par trois tiroirs en parties basse et un tiroir en partie haute. Ornementation de bronze doré d'un mascarón en ceinture et de consoles feuillagées sur les montants complétée par de belles incrustations de laiton gravé figurant des rinceaux, guirlandes et vases fleuris sur l'abattant ainsi qu'autour des entrées de serrure. Dessus de marbre blanc. Époque Napoléon III.
Haut.: 131 - Larg.: 75 - Prof.: 35 cm.
Voir la reproduction ci-contre. **1 300/1 500€**



295

295 **Paire de sièges à barreaux**
À l'assise triangulaire portée par trois montants en bois de chêne tournés en balustres et ornementés pour une vue frontale. Les dossiers, se composent de barreaux, en forme de fuseau orné de boules.
Angleterre - dans le style du XV^e siècle.
Haut.: 87,5 cm - Larg.: 68 cm - P.: 45 cm
Voir la reproduction ci-dessus. **300/400€**

La chaise à bras en bois tourné existe depuis le XIII^e siècle. Certaines, très lourdes, étaient des sièges ecclésiastiques proches du trône, d'autres, plus légères et maniables, relèvent du gothique tardif.



294

TAPIS



296

- 296** Tapis au point ras, Aubusson, fin XIX^e siècle, fond noir; décor d'un médaillon crème chargé de fleurs dans un encadrement de rinceaux, croisillons et guirlandes de fleurs sur contre fond tabac, large bordure de rinceaux, croisillons, médaillons fleuris sur fond pistache (usures sur les cotés).

Dim.: 320x276 cm.

Voir la reproduction ci-dessus.

1 500/2 000€

- 297** AUBUSSON (Dans le goût de)
Tapis à fond jaune et bordure gris souris à décor de cartouches rocailles semés de fleurs.

Dim.: 460x360 cm.

200/300€

- 298** Tapisserie, probablement Aubusson
Début du XX^e siècle, dans le style du XVIII^e siècle.
Verdure aux oiseaux, rivière et château avec sa bordure d'un cadre figuré.

Haut.: 149 - Larg.: 174 cm.

200/300€

- 299** Panneau en tapisserie d'Aubusson. A fond crème, décor de gerbe de fleurs.

Haut.: 100 - Larg.: 53 cm.

80/100€

- 300** Galerie Karabagh, circa 1891.
Fond noir à décor de fleurs dans six médaillons flammés, bordure noire de guirlandes de fleurs entre des galons. Signature et date tissées.
(accros, usures dont aux poils du velours, réparations).

Dim.: 564x101 cm.

250/400€

- 301** Tapis Baktiar ou Chiraz?
Fond rouge à décor de trois médaillons crème, écoinçons gris souris, bordure à guirlande de fleurs.

Dim.: 307x217 cm.

100/150€

- 302** Tapis Chiraz
Fond bleu, décor de trois médaillons géométriques sur un large centre fond rouge chargé de fleurs.
Bordure crème de fleurs stylisées.

Dim.: 320x207 cm.

100/150€

- 303** Tapis Ispahan.
Dim.: 316x200 cm.

400/600€



ROSSINI

Maison de Ventes aux Enchères

DIFFUSION GRATUITE DES CATALOGUES PAR MAIL

Madame, Monsieur, Cher Client,

Notre maison toujours en quête d'innovation distribuera désormais tous les catalogues par mail afin de vous permettre de les consulter sur tous supports électroniques.

Dans ce but, nous vous invitons à nous communiquer les adresses mails sur lesquelles vous souhaitez les recevoir. Bien sûr, nous vous garantissons une totale confidentialité dans les adresses qui ne seront en aucun cas divulguées.

Cependant si vous souhaitez réduire le nombre de catalogue à recevoir, vous pouvez nous indiquer vos spécialités de prédilection.

Je souhaite recevoir les catalogues par mail :

Adresse mail :

Spécialité à sélectionner

- | | |
|--|--|
| <input type="checkbox"/> Bijoux - Orfèvrerie | <input type="checkbox"/> Dessins et tableaux anciens |
| <input type="checkbox"/> Dessins et tableaux modernes | <input type="checkbox"/> Mobilier et objets d'art |
| <input type="checkbox"/> Philatélie et cartes postales | <input type="checkbox"/> Céramique ancienne et moderne |
| <input type="checkbox"/> Art nouveau et art déco | <input type="checkbox"/> Livres, manuscrits et autographes |
| <input type="checkbox"/> Extrême-Orient, Civilisations | <input type="checkbox"/> Numismatique |
| <input type="checkbox"/> Vins et spiritueux | <input type="checkbox"/> Autres: Précisez |



ABONNEMENT PAYANT AUX CATALOGUES PAPIER PAR COURRIER

La distribution des catalogues par courrier peut être maintenue à votre demande selon les tarifs ci-joint :

France : Une spécialité : 40€ par an - Deux spécialités : 60€ par an - Toutes spécialités : 80€ par an.

Étranger : Une spécialité : 80€ par an - Deux spécialités : 120€ par an - Toutes spécialités : 160€ par an.

Paiement à l'ordre de Rossini

Monsieur, Madame

Adresse

Ville Code Postal

Téléphone Fax Mobile

Adresse mail

Centres d'intérêt

- | | | |
|---|--|--|
| <input type="checkbox"/> Bijoux - Orfèvrerie | <input type="checkbox"/> Dessins et tableaux anciens | <input type="checkbox"/> Dessins et tableaux modernes |
| <input type="checkbox"/> Mobilier et objets d'art | <input type="checkbox"/> Philatélie et cartes postales | <input type="checkbox"/> Céramique ancienne et moderne |
| <input type="checkbox"/> Art nouveau et art déco | <input type="checkbox"/> Livres, manuscrits et autographes | <input type="checkbox"/> Extrême-Orient, Civilisations |
| <input type="checkbox"/> Numismatique | <input type="checkbox"/> Vins et spiritueux | <input type="checkbox"/> Autres: Précisez |

COUPON REPONSE

A renvoyer à

SVV ROSSINI - 7, rue Drouot - 75009 PARIS

ROSSINI

Maison de Ventes aux Enchères

Mardi 23 avril 2013

Salle des Ventes Rossini à 14h00

Dessins et Tableaux Anciens - Icônes - Arts Décoratifs du XX^e Siècle
Arts d'Asie - Objet du Monde - Archéologie - Haute-Époque
Céramique - Armes - Souvenirs historiques - Objets d'Art - Mobilier - Tapisserie

ORDRE D'ACHAT / ABSENTEE BID FORM

je soussigné

Nom et prénom / Full name

Adresse / Adress

Code Postal / Zip Code Ville / City

Tél. / Phone Mobile / Mobile

E.Mail Fax

Références bancaires (ou relevé d'identité bancaire joint) / Bank details

- Vous prie d'acheter à la vente mentionnée ci-dessus les numéros suivants aux limites indiquées.
Please bid on my behalf the following lots up to the price below at the above sale.
- Vous prie de me faire participer aux enchères par téléphone, à la vente mentionnée ci-dessus, en vue de l'achat des lots suivants:
I Wish to bid by phone for the following lots:

| N° | Désignation | Limite à l'enchère en € |
|----|-------------|-------------------------|
| | | |
| | | |
| | | |
| | | |
| | | |
| | | |
| | | |
| | | |
| | | |
| | | |
| | | |
| | | |
| | | |
| | | |
| | | |

J'ai pris bonne note que je devrais acquitter en sus des enchères le montant des frais de vente soit 25% TTC du montant adjudgé.
I understand that if the bid is accepted, a premium of 25% TTC of the hammer price will be added.

J'accepte les conditions générales de la vente imprimées au catalogue.
I accept the conditions of the sale printed in the catalogue.

Date / date: Signature / signed:

RELEVÉ D'IDENTITÉ BANCAIRE
BNP PARIBAS - PARIS
AGENCE CENTRALE (0028)
30004 00828 00041003896 76
IBAN
FR 76 3000 4008 2800 0410 0389 676
BIC: BNPAFRPPAC