

ROSSINI

Maison de Ventes aux Enchères

MOBILIER OBJETS D'ART

SALLE DES VENTES ROSSINI
Jeudi 20 novembre 2008 à 14 h 00





ROSSINI

Maison de Ventes aux Enchères

Jeudi 20 novembre 2008

Salle des Ventes Rossini
à 14h00

Pascale MARCHANDET
Commissaire-priseur habilité

Renseignements

Guillaume THOMAS: 01 53 34 55 25
guillaume.thomas@rossini.fr

Expositions publiques

Salle des Ventes Rossini

7, rue Rossini - 75009 Paris

Mercredi 19 novembre de 10h45 à 18h00

Jeudi 20 novembre de 10h45 à 12h00

Téléphone durant les expositions
01 53 34 55 01

Salle d'exposition visible sur
www.rossini.fr

à partir du mercredi 19 novembre à 14h00

Catalogue consultable sur internet:
www.rossini.fr - www.auction.fr

T A B L E A U X
A N C I E N S

C E R A M I Q U E S
A N C I E N N E S

I M P O R T A N T
E N S E M B L E
A R T N O U V E A U
A R T D E C O
Verrerie - céramique
objets d'art-mobilier

H A U T E E P O Q U E
dont Etains

O B J E T S D ' A R T
M O B I L I E R

T A P I S S E R I E S
T A P I S



Certifié selon l'ISO 9001

ROSSINI - MAISON DE VENTES AUX ENCHÈRES - BUREAU D'ESTIMATIONS GRATUITES

Sans rendez-vous du lundi au vendredi, de 9h30 à 18h00 - estimation.gratuite@rossini.fr
7, rue Drouot - 75009 Paris - Tél. : 01 53 34 55 00 - Fax : 01 42 47 10 26 - contact@rossini.fr - www.rossini.fr
Rossini - Société de ventes volontaires de meubles aux enchères publiques agréée sous le n°2002-066 RCS Paris B 428 867 089

CONDITIONS DE VENTE

La vente sera faite au comptant et conduite en Euros. Les acquéreurs paieront des frais en sus des enchères de 18% plus TVA, soit 21,53% TTC.

GARANTIES

Les attributions ont été établies compte-tenu des connaissances scientifiques et artistiques à la date de la vente. L'ordre du catalogue sera suivi.

Une exposition préalable permettant aux acquéreurs de se rendre compte de l'état des biens mis en vente, il ne sera admis aucune réclamation une fois l'adjudication prononcée. Les reproductions au catalogue des œuvres sont aussi fidèles que possible, une différence de coloris ou de tons est néanmoins possible. Les dimensions ne sont données qu'à titre indicatif.

ENCHERES

- Ordre d'achat : Si vous souhaitez faire une offre d'achat par écrit, vous pouvez utiliser le formulaire prévu à cet effet en fin de catalogue. Celle-ci doit nous parvenir au plus tard 2 jours avant la vente, accompagnée de vos coordonnées bancaires.

- Enchères par téléphone : Si vous souhaitez enchérir par téléphone, veuillez en faire la demande par écrit en utilisant le formulaire prévu à cet effet, accompagné de vos coordonnées bancaires, au plus tard 2 jours avant la vente.

En cas de double enchère reconnue effective par le Commissaire-Priseur, le lot sera remis en vente, tous les amateurs présents pouvant concourir à cette deuxième mise en adjudication.

FOLLE ENCHERE

Par dérogation de l'Art.14 de la loi du 10 juillet 2000 :

«A défaut de paiement par l'adjudicataire, après mise en demeure restée infructueuse, le bien est remis en vente à la demande du vendeur sur folle enchère de l'adjudicataire défaillant ; si le vendeur ne formule pas cette demande dans un délai de deux mois à compter de l'adjudication, la vente est résolue de plein droit, sans préjudice de dommages et intérêts dus par l'adjudicataire défaillant».

DÉFAUT DE PAIEMENT

A défaut de paiement du montant de l'adjudication et des frais, une mise en demeure sera adressée à l'acquéreur par lettre recommandée avec avis de réception.

A expiration du délai de 10 jours après cette mise en demeure et à défaut de paiement de la somme due, il sera perçu sur l'acquéreur et pour prise en charge des frais de recouvrement un honoraire complémentaire de 10% du prix d'adjudication, avec un minimum de 250 €.

L'application de cette clause ne fait pas obstacle à l'allocation de dommages-intérêts et aux dépens de la procédure qui serait nécessaire, et ne préjuge pas de l'éventuelle mise en œuvre de la procédure de folle enchère.

RETRAIT DES ACHATS

Il est conseillé aux adjudicataires de procéder à un enlèvement de leurs lots dans les meilleurs délais afin d'éviter les frais de magasinage qui sont à leur charge. Le magasinage n'entraîne pas la responsabilité de la S.V.V. Rossini ni de l'expert à quelque titre que ce soit.

Frais de magasinage Salle ROSSINI :

Les frais de magasinage sont dus à compter du 9^e jour (y compris les jours fériés). Leur montant est de 4€ TTC par jour et par lot (y compris les jours fériés). Les lots dépassant le montant de 10 000€ supporteront une participation complémentaire aux frais d'assurance et d'administration de 1% TTC de leur valeur.

En cas de paiement par chèque ou par virement, la délivrance des objets pourra être différée jusqu'à l'encaissement.

Dès l'adjudication, l'objet sera sous l'entière responsabilité de l'adjudicataire.

L'acquéreur sera lui-même chargé de faire assurer ses acquisitions, et la S.V.V. Rossini décline toute responsabilité quant aux dommages que l'objet pourrait encourir, et ceci dès l'adjudication prononcée.

En cas de vente à l'Hôtel Drouot, les frais de magasinage sont à la charge de l'acquéreur.

EXPÉDITION DES LOTS

Le transport est effectué sous l'entière responsabilité de l'acheteur. Les lots peuvent être expédiés par la S.V.V. Rossini aux conditions suivantes :

1- Une demande écrite de l'adjudicataire, mentionnant expressément la décharge de la S.V.V. Rossini en cas de dommage de l'objet subit durant le transport.

2- Les frais d'expédition seront majorés du coût de l'emballage, selon une grille tarifaire variable suivant la valeur et la taille de l'objet. Le choix du transporteur et l'organisation du transport appartiennent à l'acheteur. La S.V.V. Rossini peut fournir, de manière non contractuelle, les coordonnées de transporteurs.

3- les lots ne seront expédiés qu'après règlement de l'achat et du transport.

La formalité de licence d'exportation peut requérir un délai de cinq à dix semaines, celui-ci pouvant être sensiblement réduit selon la rapidité avec laquelle l'acquéreur précisera ses instructions à l'étude.

TERMS OF SALES (Resume)

Purchased lots will become available only after payment in-full has been made. The sale will be conducted in Euros. Purchasers will pay in addition to the hammer price, a buyer's premium of 18% VAT excluded or 21,53% VAT included.

GUARANTEES

The auctioneer is bound by the indications in the catalogue, modified only by announcements made at the time of the sale noted in the legal records thereof.

An exhibition prior to the sale permits buyers to establish the conditions of the works offered for sale and no claims will be accepted after the hammer has fallen. Some difference may appear between the original work and its illustration, there will be no claims in such matter.

The measurements are given only as an indication.

BIDS

Should the auctioneer recognise two simultaneous bids on lot, the lot will be put up for sale again and all those present in the saleroom may participate in this second opportunity to bid.

ABSENTEE BIDS

If you wish to make a bid in writing, you should use the form included in this catalogue, accompanied by your bank references, to be received by us no later than two days before the sale.

TELEPHONE BIDS

If you wish to bid by telephone, please make your request to be called in writing, accompanied by your bank references, to be received by us no later than two days before the sale.

COLLECTION OF PURCHASES

Buyers are advised to collect successful lots as soon as possible to avoid handling and storage costs which may be incurred at their expense. S.V.V. Rossini is not responsible for the storage of purchased lots.

Storage fees at S.V.V. Rossini :

Storage fees are dues as of the 9th day post sale (inclusive of holiday's and wee-ends). The charge is 4€ inclusive of tax, per day per lot. All lots with the a hammer price in excess of 10000.00€ will be subject to an insurance and administration fee of 1%, inclusive of tax, of the hammer price. If payment is made by cheque or by wire transfer, lots may not be withdrawn until the payment has been cleared. From the moment the hammer falls, sold items will become the exclusive responsibility of the buyer. The buyer will be solely responsible for the insurance, S.V.V. Rossini assumes no liability for any damage to items which may occur after the hammer falls.

An export license can take five or ten weeks to process, although this time may be significantly reduced depending upon how promptly the buyer supplies the necessary information to S.V.V. Rossini.

RELEVÉ D'IDENTITÉ BANCAIRE

BNP PARIBAS- PARIS

AGENCE CENTRALE (0028)

30004 00828 00041003896 76

IBAN

FR 76 3000 4008 2800 0410 0389 676

BIC : BNPAFRPPAC

TABLEAUX ANCIENS

1 ECOLE FLAMANDE, dernier tiers du XVI^e siècle
Vierge à l'Enfant
Huile sur panneau.
(petites restaurations et lacune en bas à gauche).
41 x 30,4 cm. 1 200 / 1 500 €

2 ECOLE FRANCAISE du milieu du XIX^e siècle
Entourage de Paul Delaroche (1797 - 1856)
Le départ pour la croisade
Huile sur toile.
(quelques restaurations et petits accidents).
136,5 x 177,5 cm. 4 500 / 5 000 €

3 ECOLE FRANCAISE du XVII^e siècle
Nativité
Huile sur cuivre.
(petits accidents et restaurations).
21,7 x 16,5 cm. 600 / 800 €

4 Ecole de PRAGUE, vers 1600
Adam et Eve
Panneau de chêne, une planche, non parqueté.
(restaurations).
9 x 6,5 cm. 800 / 1 200 €

5 Ecole ITALIENNE du XVII^e siècle,
suiveur de ROSSO FIORENTINO
Descente de croix
Cuivre.
(petits manques).
30,5 x 24 cm. 400 / 600 €



6 Ecole HOLLANDAISE du XVII^e siècle,
suiveur de Adriaen van OSTADE
Réunion de paysans devant une auberge
Panneau de chêne.
Porte une signature apocryphe en bas à droite: *van Ostade*.
(restaurations anciennes).
46,5 x 66,5 cm.
Voir la reproduction ci-dessus. 1 500 / 2 000 €

7 Ecole FLAMANDE vers 1680,
suiveur de Jan BRUEGHEL I
Paysage au moulin
Paysage au château
Paire de cuivres.
(petits manques, manques au cadre).
17 x 22,5 cm. 3 000 / 5 000 €

8 Ecole FRANCAISE, vers 1680
Vierge à l'Enfant, Sainte Anne et un ange
Saint Jean-Baptiste et l'Enfant Jésus
Paire de gouaches.
(cadres en bois sculpté et doré, travail français du XVII^e siècle).
24 x 33 cm. 1 500 / 2 000 €

9 Ecole FRANCAISE, vers 1680
Sainte Geneviève
Gouache.
(dans un cadre en bois sculpté et doré, travail français du XVII^e siècle).
7,5 x 10 cm. 200 / 300 €



10 Attribué à Justus SUSTERMANS (1597 - 1681)
Portrait de gentilhomme en armure
Toile.
(restaurations).
67 x 50 cm.
Voir la reproduction ci-dessus. 2 000 / 3 000 €

11 Ecole HOLLANDAISE du XVII^e siècle,
suiveur de Dirck van BERGEN
Bergers et leur troupeau devant une tour
Toile.
(restaurations anciennes).
64 x 58 cm. 800 / 1 000 €

- 12 Ecole FLAMANDE du XVIII^e siècle,
suiveur de Theobald MICHAU
Caravane dans un paysage de rivière
Panneau de chêne, deux planches, renforcé.
Porte une signature en bas à gauche: *T. Michau*.
(fentes et restaurations).
31 x 39 cm. 1 500 / 2 000 €

- 13 Ecole FRANCAISE du XVIII^e siècle
*L'enlèvement d'Europe, Diane et Apollon, Vénus, Neptune
et Amphitrite, Nymphes, Zeus*
Série de 8 fixés sous verre.
(accidents).
Quatre: 14 x 17,5 cm.
Quatre: 27 x 8,5 cm. 2 000 / 3 000 €



14

- 14 Ecole FRANCAISE du XVIII^e siècle
Portrait de jeune femme à sa table de travail dans un parc
Panneau de chêne, une planche, non parqueté.
(fente, sans cadre).
25 x 23 cm.
Voir la reproduction ci-dessus. 1 200 / 1 500 €

- 15 ECOLE FRANCAISE vers 1730,
suiveur de Jean RAOUX
Les dénicheurs d'oiseaux
Toile de forme ovale.
(restaurations).
96 x 125 cm. 1 200 / 1 500 €

- 16 Ecole FRANCAISE vers 1770,
suiveur de Joseph Marie VIEN
Jeune fille à la couronne de roses
Toile ovale.
Porte une signature apocryphe en bas à gauche:
J Ph Duplessis/P du Roi.
42 x 33 cm. 1 000 / 1 200 €



17

- 17 Ecole FRANCAISE vers 1800,
suiveur de Piat SAUVAGE
Jeux de putti
Toile posée sur un panneau de chêne de forme chantournée,
en grisaille.
Cadre en bois sculpté et redoré.
120 x 76 cm.
Voir la reproduction ci-dessus. 3 000 / 4 000 €

- 18 ECOLE FRANCAISE, vers 1800
Repos d'une bergère devant sa ferme dans un paysage
Panneau de chêne, une planche, non parqueté.
44 x 53 cm. 700 / 900 €

- 19 Ecole FRANCAISE, vers 1830
Académie d'homme
Papier marouflé sur carton.
(déchirures et griffures).
59 x 39 cm. 300 / 500 €

- 20 Ecole FRANCAISE vers 1810,
atelier de Jean-Louis DEMARNE
Paysans près d'une rivière
Toile.
(sans cadre).
24 x 32 cm. 1 500 / 2 000 €

- 21 ECOLE FRANCAISE du XIX^e siècle
Pêcheuse bretonne et nouveau né
Huile sur toile.
(petites restaurations et petits manques).
34 x 25 cm. 500 / 700 €

CERAMIQUES ANCIENNES



- 22 Deruta**
Plateau dit tazza sur piédouche à décor polychrome au centre d'un amour dans un médaillon cerné de motifs *a raffaellesche*. XVII^e siècle vers 1620. (deux éclats).
Diam. : 25 - Haut. : 6,5 cm. 500 / 700 €
- 23 Moustiers**
Assiette à bord contourné à décor en camaïeu orangé au centre d'un homme debout sur une terrasse fleurie et sur l'aile de tertres fleuris et filets. XVIII^e siècle.
Diam. : 24,5 cm. 300 / 400 €
Voir la reproduction ci-dessus.
- 24 Moustiers**
Petit plat rond à bord légèrement godronné à décor en camaïeu bleu dans le style de Berain au centre d'un buste de femme sur une console cerné de cariatides, vases fleuris, draperies suspendues et rinceaux feuillagés, motifs de dentelle sur le bord. XVIII^e siècle. (restaurations).
Diam. : 21 cm. 80 / 120 €
Voir la reproduction ci-dessus.
- 25 Moustiers**
Plat rond à bord contourné à décor polychrome au centre d'un bouquet de fleurs et sur l'aile de rinceaux feuillagés et filets en camaïeu bleu. XVIII^e siècle.
Marqué en bleu : *OL. F, atelier d'Olérys*.
Diam. : 31 cm. 300 / 450 €
Voir la reproduction ci-dessus.
- 26 Moustiers**
Assiette à décor polychrome au centre d'armoiries flanquées de deux lions dressés et surmontées d'une couronne de marquis, l'aile décorée de guirlandes de fleurs suspendues. XVIII^e siècle.
Diam. : 23 cm. 800 / 1 200 €
Voir la reproduction ci-dessus.
- 27 Moustiers**
Assiette à bord contourné à décor polychrome au centre d'une figure de Pomone assise sous un arbre, un amour lui apportant une corbeille de fleurs, l'aile décorée de quatre amours, tiges fleuries, filet jaune sur le bord. Fabrique de Fouque. XVIII^e siècle.
Diam. : 24,57 cm. 500 / 700 €
A figuré à l'Exposition Faïences de Moustiers, Aix en Provence, 1952, n° 25.
Reproduite dans : Henry J. Reynaud, *faïences de Moustiers*, XVII^e et XVIII^e siècles, 1952, p. 102 et 124.
Voir la reproduction ci-dessus.
- 28 Moustiers**
Assiette à bord contourné à décor polychrome dit aux drapeaux au centre d'un cartouche rocaille cerné de quatre drapeaux, masque, flûtes et canons et sur l'aile de quatre cartouches rocaille feuillagés. XVIII^e siècle.
Diam. : 24 cm. 300 / 400 €
Voir la reproduction ci-dessus.



- 29 Est**
Deux assiettes à décor polychrome l'une d'un médaillon central et guirlandes de fleurs, l'autre d'un bouquet de fleurs autour d'une rosace, filet bleu sur les bords.
XIX^e siècle.
(éclats).
Diam. : 22 cm. 50 / 70 €
- 30 Les Islettes**
Terrine ovale couverte à décor polychrome de chinois sur terrasse, la prise du couvercle en forme de pomme de pin les anses en forme de rinceaux soulignés de peignés pourpres.
Fin du XVIII^e siècle, début du XIX^e siècle.
(fêlure).
Long. : 29 cm. 400 / 600 €
- 31 Varages**
Assiette à bord légèrement godronné, à décor polychrome au centre d'une femme chinoise battant un enfant sur une terrasse fleurie et sur l'aile de bandes à l'imitation du tissu et tiges fleuries.
XVIII^e siècle.
Diam. : 24 cm.
Voir la reproduction ci-dessus. 400 / 600 €
- 32 Strasbourg**
Assiette à bord contourné à décor polychrome au centre d'un bouquet de fleurs et sur l'aile de tiges fleuries, filet brun sur le bord.
Marquée: *IH 37*.
Période de Joseph Hannong.
XVIII^e siècle.
(une petite égrenure).
Diam. : 25 cm.
Voir la reproduction ci-dessus. 400 / 500 €
- 33 Strasbourg**
Assiette à bord contourné à décor polychrome au centre d'un bouquet de fleurs et sur l'aile de tiges fleuries, filet brun sur le bord.
Marquée: *IH 39*.
Période de Joseph Hannong.
XVIII^e siècle.
Diam. : 25 cm.
Voir la reproduction ci-dessus. 400 / 500 €
- 34 Strasbourg**
Compotier rond à bord lobé à décor polychrome d'un bouquet de fleurs décentré et deux tiges fleuries, filet brun sur le bord.
Marqué: *IH 600/90*.
Période de Joseph Hannong.
XVIII^e siècle.
Diam. : 23,5 cm.
Voir la reproduction ci-dessus. 700 / 900 €
- 35 Strasbourg**
Plat ovale à bord contourné à décor polychrome de bouquets de fleurs décentrés en qualité contournée.
Période de Joseph Hannong.
XVIII^e siècle.
Long. : 36,5 cm.
Voir la reproduction ci-dessus. 400 / 600 €
- 36 Strasbourg**
Petit plat ovale à bord contourné à décor polychrome de bouquets de fleurs en qualité contournée.
Marqué: *PH en bleu*.
Période de Paul Hannong.
Long. : 32,5 cm.
Voir la reproduction ci-dessus. 300 / 500 €



- 37 Rouen**
Fontaine d'applique de forme balustre, le fronton formé de deux dauphins affrontés autour d'une coquille, décor polychrome de guirlandes de fleurs suspendues et rinceaux feuillagés.
XVIII^e siècle.
Haut. : 63 cm. 400 / 500 €
- 38 Quimper**
Quatre assiettes à décor polychrome dans le style de Rouen de chimères, papillons, oiseaux, cornes fleuries et figure de Neptune.
Fin du XIX^e siècle.
Diam. : 24 cm. 200 / 300 €
- 39 Meissen**
Beurrier ovale couvert à décor de bouquets de fleurs et filets or, la prise du couvercle en forme de rinceaux.
Marqué : *épées* croisées en bleu.
XVIII^e siècle, vers 1755.
(un morceau recollé sur le bord du couvercle).
Long. : 14 cm.
Voir la reproduction ci-dessus. 100 / 120 €
- 40 Meissen**
Petite boîte ronde couverte à décor en léger relief de motifs de vannerie et décor polychrome de bouquets de fleurs, la prise du couvercle en forme de fleurs, filets or sur les bords.
Marqué : *épées* croisées en bleu.
XVIII^e siècle, vers 1750.
Diam. : 7,2 cm.
Voir la reproduction ci-dessus. 150 / 200 €
- 41 Paris**
Partie de service comprenant un pot à lait couvert et deux tasses litron et leur soucoupe à décor polychrome de bouquets de fleurs et filets dentelés or sur les bords.
Marqué : *A* couronné en rouge.
Manufacture de la Reine, rue Thiroux.
(usures et fêlure dans le fond du pot à lait).
XVIII^e siècle.
Voir la reproduction ci-dessus. 150 / 200 €
- 42 Strasbourg**
Assiette en porcelaine à décor polychrome de bouquets de fleurs à la rose creuse.
Marquée : *V96*.
Période de Joseph Hannong. XVIII^e siècle.
Diam. : 24 cm.
Voir la reproduction ci-dessus. 300 / 400 €
- 43 Sèvres**
Assiette en porcelaine tendre à décor polychrome au centre du chiffre JG formé de roses et fleurs bleues dans une guirlande de fleurs et sur l'aile de bouquets de fleurs.
Marquée : *LL* entrelacés en bleu, lettre-date *MM* pour 1789.
XVIII^e siècle, année 1789.
Diam. : 24,5 cm.
Voir la reproduction ci-dessus. 400 / 600 €
- 44 Paris**
Paire de petits vases de forme cornet à décor polychrome de paysage italien.
XIX^e siècle.
Haut. : 11 cm. 120 / 150 €
- 45 Paris**
Petit vase balustre à décor polychrome et or d'un paysage italien tournant.
Epoque Restauration.
(accident).
Haut. : 16,5 cm. 80 / 100 €
- 46 Paris**
Paire de flambeaux formés d'une figure de gentilhomme et une figure de jeune fille en biscuit peint placés devant un flambeau à fond rose et reposant sur une base à fond rose ornée de trois pieds rocaille.
Deuxième moitié du XIX^e siècle.
Haut. : 29 cm. 300 / 500 €
- 47 Paris**
Cinq pots de pharmacie couverts à décor polychrome et or de deux nymphes dans un paysage et inscriptions pharmaceutiques.
Fin du XIX^e siècle.
(un couvercle rapporté, fêlure).
Haut. : 30 cm. 500 / 600 €



48

- 48 Val-sous-Meudon ou Paris**
Partie de service comprenant deux tasses à thé et leur soucoupe, une théière couverte, un pot à lait à fond ocre, à décor en relief de frises de palmettes et d'amours près d'autels. Fabrique de Mittenhoff et Mourot. On y joint un pot à sucre couvert à fond ocre à décor appliqué en relief de figures antiques en noir. XIX^e siècle.
Voir la reproduction ci-dessus. 300 / 500 €

- 49 Sèvres (genre de)**
Groupe en biscuit représentant la marchande d'amours. Fin du XIX^e siècle. (quelques manques).
Haut. : 30 cm. 120 / 150 €

- 50 Japon**
Six coupes légèrement godronnées à décor bleu, rouge et or dit Imari de fleurs et paysages. XIX^e siècle. (petits éclats).
Diam. : 22 cm. 150 / 200 €

- 51 Allemagne**
Grande pendule rocaille en porcelaine formée d'une figure de Vénus dans un char posé sur un rocher, entouré de putti et nymphes tenant des guirlandes de fleurs et accompagnés de cygnes sur une grande terrasse reposant sur une base à ornements rocaille soulignés d'or et fleurs en relief, le cadran par Balthazar à Paris inscrit dans le rocher. Marque aux épées croisées apocryphe. Fin du XIX^e siècle. (mouvement rapporté, quelques éclats, une fêlure à l'arrière de la base, un bras d'un putto recollé).
Haut. : 59 cm. 1 500 / 2 000 €

ART-NOUVEAU ART-DECO

- 52 GALLÉ Émile (1846-1904)**
Flacon et son bouchon d'origine. Épreuve de tirage industriel réalisée en verre fumé transparent. Décor de fleurs émaillé à chaud et cerné à l'or. Signé.
Haut. : 16 cm.
Voir la reproduction page suivante. 1 200 / 1 500 €

- 53 GALLÉ Émile (1846-1904)**
Gobelet à piètement tripode modelé et collé à chaud. Épreuve de tirage industriel réalisée en verre fumé transparent. Décor de fleurs des champs, émaillé à chaud et cerné à l'or. Signé.
Haut. : 10 cm.
Voir la reproduction page suivante. 500 / 600 €

- 54 GALLÉ Émile (1846-1904)**
Gobelet sur talon débordant. Épreuve de tirage industriel réalisée en verre fumé. Décor sur une frise de poissons sur fond stylisé, émaillé à chaud à rehauts d'or. Signé.
Haut. : 12,5 cm.
Voir la reproduction page suivante. 600 / 800 €

- 55 GALLÉ Émile (1846-1904)**
Coupe sur talon de forme ovoïde. Épreuve de tirage industriel réalisée en verre fumé et gravé à l'acide. Décor de chardons et d'une croix de Lorraine, émaillé à chaud à rehauts d'or. Signé.
Haut. : 16 cm.
Voir la reproduction page suivante. 600 / 800 €

- 56 GALLÉ Émile (1846-1904)**
Vase cylindrique à base festonnée et modelée à chaud. Épreuve de tirage industriel réalisée en verre blanc transparent. Décor de feuillages stylisé, émaillé à chaud, applications de cabochons à rehauts d'or. Signé.
Haut. : 16,5 cm.
Voir la reproduction page suivante. 600 / 800 €

- 57 GALLÉ Émile (1846-1904)**
Petit flacon sur talon et bouchon d'origine. Épreuve de tirage industriel réalisée en verre fumé transparent. Décor de fleurs de lys stylisé, émaillé à chaud à rehauts d'or. Signé.
Haut. : 10 cm.
Voir la reproduction page suivante. 500 / 600 €



- 58** **GALLÉ Émile (1846-1904)**
Boîte cylindrique et son couvercle d'origine.
Épreuve de tirage industriel réalisée en verre fumé transparent.
Décor de primevères, émaillé à chaud à rehauts d'or, titré
Fumer est Plaisir - Plaisir est Fumée.
Signée.
Haut. : 12,5 - Diam. : 9,5 cm.
Voir la reproduction ci-dessus. 1 000 / 1 500 €
- 59** **GALLÉ Émile (1846-1904)**
Gobelet.
Épreuve de tirage industriel réalisée en verre blanc transparent.
Décor de chrysanthèmes, et d'ophrys, gravé à l'acide, émaillé
à chaud et patiné à rehauts d'or.
Signé.
Haut. : 11 cm.
Voir la reproduction ci-dessus. 300 / 500 €
- 60** **GALLÉ Émile (1846-1904) (Cristallerie d')**
Verre à eau.
Épreuve de tirage industriel réalisée en verre blanc transparent.
Décor d'un lion couronné et application à chaud de larmes
de verre, décor de fleurs, émaillé à chaud à rehauts d'or.
Porte l'étiquette de la *Cristallerie d'Art d'Émile Gallé.*
Haut. : 14 cm.
Voir la reproduction ci-dessus. 200 / 300 €
- 61** **GALLÉ Émile (1846-1904) (Cristallerie d')**
Grande coupe sur piédouche et son couvercle d'origine.
Épreuve de tirage industriel réalisée en verre fumé transparent.
Décor de pavacés, émaillé à chaud à rehaut d'or, application
d'un cabochon figurant le cœur de la fleur, anse latérale
arborescente, appliquée et modelée à chaud d'origine,
application d'un cabochon, couvercle entièrement ciselé et
appliqué à chaud façon pointe de diamant.
Signée.
Haut. : 24,5 cm.
Voir la reproduction ci-dessus. 2 000 / 3 000 €
- 62** **GALLÉ Émile (1846-1904) (Cristallerie d')**
Flacon de forme ovoïde à pans coupés sur talon et son bouchon
d'origine.
Épreuve de tirage industriel réalisée en verre fumé.
Décor de cavaliers Mongole sur fond de rinceaux stylisé,
émaillé à chaud à rehauts d'or.
Signé.
Haut. : 16 cm.
Voir la reproduction ci-dessus. 1 200 / 1 500 €
- 63** **GALLÉ Émile (1846-1904)**
Vase de forme ovoïde à petit col droit.
Épreuve de tirage industriel réalisée en verre doublé mauve
sur fond blanc nuancé.
Décor de calthas des marais, gravé en camée à l'acide.
(col légèrement rodé).
Signé.
Haut. : 20 cm.
Voir la reproduction page suivante. 500 / 600 €
- 64** **GALLÉ Émile (1846-1904)**
Vase de forme balustre sur piédouche.
Épreuve de tirage industriel réalisée en verre doublé vert sur
fond blanc nuancé jaune.
Décor d'iris des marais, gravé en camée à l'acide.
Signé.
Haut. : 22 cm.
Voir la reproduction page suivante. 800 / 1 000 €
- 65** **GALLÉ Émile (1846-1904)**
Vase balustre sur piédouche.
Épreuve de tirage industriel réalisée en verre doublé vert sur
fond blanc rosé.
Décor de chardons, gravé en camée à l'acide.
Signé.
Haut. : 16 cm.
Voir la reproduction page suivante. 100 / 150 €



66 **GALLÉ Émile (1846-1904)**
Vase de forme ovoïde à col étranglé.
Épreuve de tirage industriel réalisée en verre doublé rouge orangé sur fond jaune.
Décor de cœurs de Jeannettes, gravé en camée à l'acide.
Signé.
Haut. : 34,5 cm.
Voir la reproduction ci-dessus. **2 000 / 3 000 €**

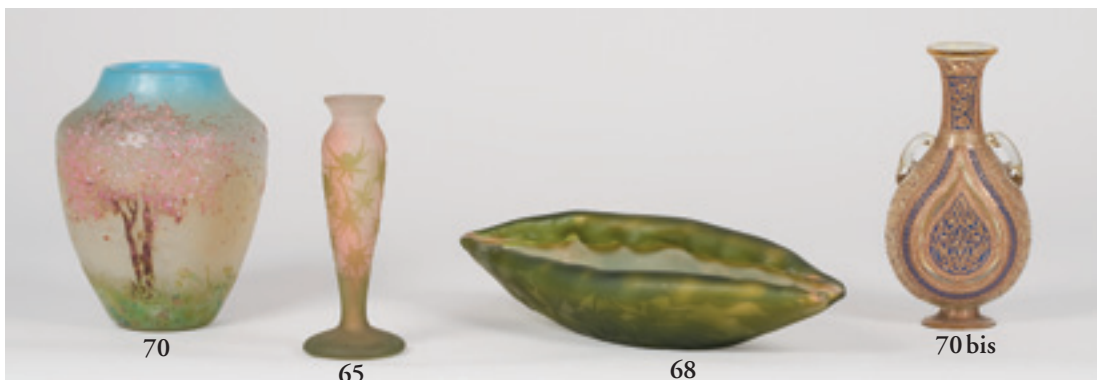
67 **GALLÉ Émile (1846-1904) (Cristallerie d')**
Vase de forme diabolo.
Épreuve de tirage industriel réalisée en verre doublé vert sur fond blanc.
Décor de baies, gravé en camée à l'acide, corps du vase légèrement repris à la meule à petites facettes.
Signé et marqué *modèle et décor déposé* et située Nancy.
Haut. : 30 cm.
Voir la reproduction ci-dessus. **800 / 1 200 €**

68 **GALLÉ Émile (1846-1904)**
Coupe en forme de feuilles à bordure polylobée.
Épreuve de tirage industriel réalisée en verre doublé vert sur fond blanc nuancé.
Décor de feuilles d'érables, gravé en camée à l'acide.
Bordure entièrement modelée à chaud et retournée vers l'intérieur.
Signé.
Long. : 29 cm.
Voir la reproduction ci-dessus. **600 / 800 €**

69 **MULLER & CROISMARE**
Vase légèrement conique.
Épreuve de tirage industriel réalisée en verre doublé mauve sur fond bleu ciel.
Décor d'iris des marais, gravé en camée à l'acide et finement ciselé à la roue, monture au col et à la base en argent à décor de fleurs en bas relief.
Signé.
Haut. : 26 cm.
Voir la reproduction ci-dessus. **1 000 / 1 500 €**

70 **DAUM**
Vase de forme ovoïde.
Épreuve de tirage industriel réalisée en verre marmoréen jaune absinthe nuancé bleu.
Décor de pommiers en fleurs gravé à l'acide, émaillé à chaud à poudres de verre, dévitrifiées en surface.
Signé.
Haut. : 17 cm.
Voir la reproduction ci-dessus. **1 000 / 1 200 €**

70 bis **BROCARD Philippe-Joseph (vers 1840 -1896)**
Vase de forme balustre sur piédouche. Épreuve de tirage industriel réalisée en verre fumé transparent.
Décor dans le goût Iznik, et deux anses appliquées et modelées à chaud d'origine.
Signé.
Haut. : 18,5 cm.
Voir la reproduction ci-dessus. **800 / 1 000 €**



- 71 DAUM**
Petit vase de forme balustre sur petit talon et col étranglé à trois pointes étirées à chaud.
Épreuve de tirage industriel réalisée en verre marmoréen.
Décor de fuchsias, gravé à l'acide, émaillé à chaud à rehaut d'or.
Signé.
Haut. : 10,5 cm. 800 / 1 200 €

- 72 DAUM**
Grand vase conique sur piédouche.
Épreuve de tirage industriel réalisée en verre marmoréen.
Décor de roses, monnaies du Pape et d'une libellule, gravé à l'acide et émaillé à chaud à rehauts d'or, applications de cabochons de couleur verte et rouge d'origine.
Signé.
Haut. : 39 cm.
Voir la reproduction page précédente. 2 000 / 3 000 €

- 73 LEGRAS**
Vase de forme ovoïde.
Épreuve de tirage industriel réalisée en verre blanc à surface granitée.
Décor d'un rosier grim pant, gravé à l'acide et émaillé à froid.
Signé.
Haut. : 20 cm. 60 / 80 €



- 74 DECORCHEMONT François-Émile (1880 - 1971)**
Coupe dite *plate fruits* sur talon.
Épreuve réalisée en pâte de verre brun nuancé vert.
Décor dans sa partie centrale de fruits.
Signée et n° 986.
Diam. : 19,5 cm.
Voir la reproduction ci-dessus. 800 / 1 000 €

BIBLIOGRAPHIE: Véronique Ayroles *François Decorchemont*, Éditions Norma, Paris, 2006, référencé sous le modèle n° 145, reproduit p. 250.

HISTORIQUE: Diffusé jusqu'en 1926, 13 exemplaires.

- 75 DECORCHEMONT François-Émile (1880 - 1971)**
Coupe circulaire sur talon.
Épreuve réalisée en pâte de verre brun.
Décor d'une guirlande perlée au col.
(talon rodé).
Signée et n° B446.
Haut. : 8 - Diam. : 17 cm.
Voir la reproduction ci-dessus. 800 / 1 000 €



- 76 LALIQUE René (1860 - 1945)**
Coupe Oursins n° 2.
Épreuve de tirage industriel réalisée en verre opalescent moulé-pressé.
Signée *R. Lalique* du cachet à l'acide.
Diam. : 20,8 cm.
Voir la reproduction planche 9089 200 / 300 €
BIBLIOGRAPHIE: Félix Marcilhac *Catalogue raisonné* ref. n° 3308, reproduit p. 764.

- 77 LALIQUE René (1860-1945)**
Vase gobelet six figurines.
Épreuve de tirage industriel réalisée en verre blanc moulé-pressé et patiné.
(éclat intercalaire à la base).
Signé *R. Lalique* au vibrographe.
Haut. : 19 cm.
Voir la reproduction. planche 9089 (droite) 600 / 1 000 €
BIBLIOGRAPHIE: Félix Marcilhac *Catalogue raisonné* ref. n° 903, reproduit p. 417.

- 78 VERLYS**
Vase en verre blanc moulé pressé opalescent.
Signé.
Haut. : 15 cm. 40 / 60 €

- 79 VERLYS**
Coupe circulaire en verre blanc moulé pressé opalescent à décor de chardons.
Signée.
(léger accident).
Diam. : 22 cm. 100 / 120 €

- 80 VERLYS**
Plateau circulaire en verre blanc moulé pressé opalescent à décor marin de coquilles et d'algues.
Signé.
Diam. : 25 cm. 120 / 150 €

- 81 Petite table** de salon de forme rognon en bois naturel, le plateau et la tablette d'entrejambe marquetés de fleurs des marais, les pieds mouvementés.
Travail vers 1900.
(soulèvements au placage).
Haut. : 73 - Larg. : 50 - Prof. : 36 cm. 300 / 400 €

- 82** CARRIÈS Jean-Joseph-Marie (1855 - 1894), vers 1891
Masque autoportrait en grès, exécuté à Montriveau.
Signé en creux au revers.
26,5 x 18 x 10,5 cm.
(accidents et réparations à la couverture et sur les bords).
Fiche d'état et de restauration sur demande.

Voir la reproduction ci-contre.

12 000 / 15 000 €

Un autre exemplaire très proche, *Carriès faisant la moue* de la collection d'Eugène Grasset, est reproduit page 145, et un autre page 6, dans l'ouvrage d'Arsène Alexandre, *Jean Carriès, Imagier & potier*, Paris, 1895.

Ce masque est à rapprocher du masque conservé au Musée du Petit Palais, Inv. PPS00459, reproduit page 176 du catalogue de l'exposition *Jean Carriès, la matière de l'étrange*, 2007-2008.



82



- 83** DALPAYRAT Pierre-Adrien (1844 - 1910)
Vase balustre en grès à coulées d'émaux polychromes verts et rouges sang de bœuf.
Monogramme dit à la *grenade éclatée*.
Haut. : 27,5 cm.
Voir la reproduction ci-dessus.

500 / 600 €

- 84** DELAHERCHE Auguste (1857 - 1940)
Coupe en grès à coulés d'émaux polychromes, brun à légers rehauts d'or.
Signé du monogramme et n° 5848.
Haut. : 9,5 - Diam. : 10 cm.
Voir la reproduction ci-dessus.

150 / 200 €

- 85** METHEY André (1871 - 1920)
Assiette circulaire en grès à décor de cinq concavités à motifs d'hommes et de femmes aux cervidés sur fond stylisé, émaux polychromes à rehauts d'or.
Monogramme.
Diam. : 21 cm.
Voir la reproduction ci-dessus.

200 / 300 €

- 86** METHEY André (1871 - 1920)
Grand plat circulaire en grès. Décor de feus stylisés, émaux polychromes à rehauts d'or.
Monogramme.
Diam. : 35 cm.
Voir la reproduction ci-dessus.

300 / 400 €



87 TRAVAIL FRANCAIS 1900
Buste de femme. Cachet.
Épreuve en bronze à patine mordorée, fonte d'édition ancienne sans marque ni cachet de fondeur.
Haut. : 13,5 cm.
Voir la reproduction ci-dessus. 150 / 200 €

88 GUENARDEAU ScIp
Encrier.
Épreuve en bronze à patine dorée, fonte d'édition ancienne de Susse Frères, cachet de fondeur.
Décor bas-relief de feuilles d'érable.
Signé.
Voir la reproduction ci-dessus. 200 / 300 €

89 ANONYME
Clochette de table.
Épreuve en bronze à patine mordorée, fonte d'édition ancienne sans marque ni cachet de fondeur.
Haut. : 9,5 cm.
Voir la reproduction ci-dessus. 15 / 20 €

90 LOUCHET & GUENARDEAU ScIp
Vase.
Épreuve en bronze à patine dorée, fonte d'édition ancienne de Louchet, cachet de fondeur.
Décor en relief d'oeillets.
Signé.
Haut. : 15 cm.
Voir la reproduction ci-dessus. 100 / 200 €

91 GAUTHIER Camille (1870 - 1963)
Petit meuble de rangement aux ombelles, en noyer mouluré et sculpté, niche ouverte dans sa partie haute et une porte vitrée dans sa partie centrale à décor d'une ombelle entièrement sculpté en haut-relief à fond de marqueterie d'asters dans sa partie basse. Tablettes intercalaires à l'intérieur.
Signé.
Haut. : 145,5 - Larg. : 65 - Prof. : 34,5 cm.
Voir la reproduction ci-contre. 1 500 / 2 000 €



92 GALLÉ Émile (1846 - 1904)
Guéridon à plateau polylobé et fût hexagonal à fond de marqueterie de fleurs, piètement et montant débordant et rainuré.
Signé.
Haut. : 73 - Plateau diamètre: 48 cm.
Voir la reproduction ci-dessus. 1 200 / 1 500 €



91



- 93** GALLÉ Émile (1846-1904)
Petite table en noyer mouluré, un tiroir en ceinture et deux petits tiroirs latéraux, double décrochement sur la ceinture du plateau, piètement légèrement cambré et rainuré, plateau à fond de marqueterie de jonquilles.
Signée.
Haut. : 74,5 - Plateau : 65,5 x 38 cm.
Voir la reproduction ci-dessus. **1 500 / 2 000 €**

- 94** GALLÉ Émile (1846-1904)
Deux tables en noyer mouluré et sculpté, plateau à fond de marqueterie de tulipe, palmier et d'un paysage lacustre, piètement latéral, entièrement sculpté et ajouré.
Signées.
Haut. : 73 et 66,5 - Plateau : 60 x 40 et 42 x 37 cm.
Voir la reproduction ci-dessus. **1 000 / 1 500 €**

- 95** MAJORELLE Louis (1859-1926)
Billet doux en noyer mouluré et sculpté, entièrement à fond de marqueterie de fleurs aquatique, fronton à tablette intercalaire, abattant dans sa partie centrale, intérieur à rangement, montant entièrement sculpté et arborescent, piètement en arc de cercle rainuré.
Signé.
Haut. : 143 - Larg. : 58 - Prof. : 44,5 cm.
Voir la reproduction ci-contre. **5 000 / 6 000 €**

- 96** MAJORELLE Louis (1859-1926)
Table haute en noyer et acajou mouluré.
Un tiroir en ceinture à une poignée de tirage arborescent, tablettes intercalaires, piètement légèrement cambré. (accident au plateau et placage légèrement soulevé).
Signée.
Haut. : 88 - Plateau : 42,5 x 33 cm.
Voir la reproduction page suivante. **500 / 600 €**





- 97 MAJORELLE Louis (1859 - 1926)**
Sellette en noyer mouluré et sculpté à triple plateaux à fond de marqueterie de fleurs, piètement et montant en façade en forme de V et arrière légèrement cambré.
Signé.
Haut. : 124 - Larg. : 54 - Prof. : 33 cm.
Voir la reproduction ci-dessus. **1 000 / 1 500 €**

- 98 MAJORELLE Louis (1859 - 1926)**
Meuble en noyer mouluré et sculpté à décor de clématites et de tulipes perroquet à fond de marqueterie.
Une porte pleine en partie haute, un tiroir, niche ouverte et tablette intercalaire, une porte pleine dans sa partie basse, montants latéraux arborescents, ceinture de la base entièrement sculpté, piètement cambré, niche ouverte latérale à tablettes intercalaire. Clef d'origine.
Signé.
Haut. : 143 - Larg. : 72,5 - Prof. : 35 cm.
Voir la reproduction ci-contre. **4 000 / 5 000 €**

- 99 MAJORELLE Louis (1859 - 1926)**
Salon en noyer mouluré et sculpté modèle dit aux *Clématites* se composant d'une paire de chaises, d'un fauteuil à accotoir plein, d'une paire de fauteuils à accotoirs ajourés et d'un canapé trois places, entièrement sculpté en haut du dossier et sur la ceinture, piètement légèrement cambré et rainuré, dossier et assise recouverts de velours rouge.
Voir la reproduction page ci-contre. **8 000 / 10 000 €**
BIBLIOGRAPHIE: Alastair Duncan *Louis Majorelle Master of Art Nouveau Design*, Éditions Harry N. Abrams, Inc., New York, 1991, modèle similaire reproduit page 172.
Catalogue d'époque de la Maison Majorelle, modèle similaire pour le piètement reproduit pages 49 et 51.

- 100 MAJORELLE Louis (1859 - 1926)**
Vitrine en noyer mouluré et sculpté modèle aux *Clématites* à une porte vitrée dans sa partie centrale, intérieure à deux tablettes intercalaire en verre blanc transparent sur fond de soierie plissée d'origine (dans son état d'origine), base de la porte à fond de marqueterie d'œillet, ceinture entièrement sculpté, piètement cambré et rainuré.
Haut. : 186 - Larg. : 74 - Prof. : 37 cm.
Voir la reproduction page ci-contre. **4 000 / 5 000 €**

BIBLIOGRAPHIE: Alastair Duncan *Louis Majorelle, Master of Art Nouveau Design*, Éditions Harry N. Abrams, Inc., New York, 1991, modèle similaire reproduit page 203 sous le n° 130 et page 172 sous le n° 21-24.
Catalogue d'époque de la Maison Majorelle, modèle similaire pour le piètement reproduit page 31 et 51.

- 101 MAJORELLE Louis (1859 - 1926)**
Pare-étincelles en noyer mouluré et sculpté modèle aux *Clématites*.
Décor de *Clématites* entièrement sculpté et ajouré dans sa partie supérieure, piètement arborescent réunis par une entretoise.
Voir la reproduction page ci-contre. **1 000 / 1 500 €**







102



Salle à manger d'Alexandre BERGER.

- 102** RUHLMANN Jacques-Émile (1879 - 1933)
 Colonne en chêne à faces entièrement godronnées, base
 rectangulaire à angles arrondis.
 (fêlé au chêne dans sa partie haute).
 Non estampillée.
 Haut. : 117 - Sections : 29,5 x 39,5 cm.
Voir la reproduction ci-contre. **12 000 / 15 000 €**
PROVENANCE : Descendants d'Alexandre BERGER.
BIBLIOGRAPHIE : Florence Camard *Ruhlmann*, Éditions du
 Regard, Paris, 1983, modèle reproduit pages 27, 115, 137, 148.



104

- 103** Jacob et Joseph KOHN, vers 1900
 Paire de fauteuils en bois thermoformé, assise cuir.
300 / 400 €
- 104** BACCARAT
 Lustre *mille nuits* en cristal à douze lumières.
 (un bras descélé).
 Haut. : 105 - Larg. : 90 cm.
Voir la reproduction ci-contre. **1 000 / 1 500 €**

ETAINS



- 105 Coffret à Saintes Huiles** à deux compartiments, fortement mouluré, surmonté d'une croix tréflée et complet de deux burettes.
Dans le style de la fin du XVII^e siècle.
Long. : 13,5 cm. **80 / 120 €**
- 106 Coffret à Saintes Huiles** à deux compartiments, uni, couvercle à pans. Complet de ses deux burettes.
Première moitié du XVIII^e siècle.
(croix remplacée).
Long. : 9,5 cm. **200 / 250 €**
- 107 Coffret à Saintes Huiles** à deux compartiments, uni, s'ouvre par un bouton poussoir en laiton.
Deux burettes intérieures.
Poinçonnage au fond extérieur :
1 - Navicelle / VDP, après 1764,
2 - Marteau couronné / SP / P, Jean-Simon PETIT, maître à Paris en 1766.
(croix remplacée).
Long. : 9,2 cm. **250 / 300 €**
- 107 bis Pichet** à épaulement, gobelet *en botte*.
Orléanais, XVIII^e siècle.
Haut. : 17,7 cm. **250 / 300 €**
- 108 Coffret à Saintes Huiles** à deux compartiments, sur base godronnée, orné d'une frise de rinceaux, complet de sa croix d'origine (petit accident) et de ses deux burettes.
Poinçonnage au fond extérieur :
Pomme de pin / JR, maître non identifié,
Paris fin du XVIII^e siècle.
Long. : 9,5 cm. **250 / 300 €**
- 109 Coffret à Saintes Huiles** à un compartiment, mouluré, une burette intérieure.
Poinçonnage au fond extérieur :
Deux anges soutiennent une couronne / IC, Jean CHARLES, maître à Paris en 1680.
Rare poinçonnage, sans doute avant 1691.
(croix remplacée).
Long. : 7,3 cm. **250 / 300 €**
- 110 Coffret à Saintes Huiles** à trois compartiments, uni, fortement mouluré, gravée sur la face d'un sanglier dans la forêt.
Complété de trois burettes anciennes.
Poinçonnage au fond extérieur :
Marteau couronné / P / FDF, François DUFOUR, maître à Paris en 1648.
Beau modèle, rare poinçonnage avant 1691.
C'est la première fois que nous rencontrons l'un de ces coffrets armoriés.
(croix remplacée, petit accident à la moulure de la base).
Long. : 12 cm. **400 / 500 €**
- 110 bis Pichet** à épaulement, poucier en *coquille*.
Poinçonnage au fond extérieur. JB VRIZET (1792 - 1861).
Valenciennes.
Haut. : 19,5 cm. **80 / 120 €**
- 111 Coffret à Saintes Huiles** à un compartiment, sur plinthe découpée, une burette intérieure.
Anjou ?, Deuxième moitié du XVII^e siècle.
(croix remplacée).
Long. : 6,5 cm. **200 / 250 €**
- 112 Coffret à Saintes Huiles** à deux compartiments, mouluré, deux burettes intérieures.
Poinçonnage au fond extérieur, incomplet :
Partie arrière d'un animal / - NR, maître non identifié de la fin du XVII^e siècle.
(la croix manque).
Long. : 10 cm. **250 / 300 €**
- 113 Coffret à Saintes Huiles** à un compartiment, vide.
Importante croix tréflée d'origine.
Poinçonnage au fond extérieur :
1 - Écusson peu lisible.
2 - Marteau couronné sans différent.
Première moitié du XVII^e siècle.
Long. : 7,5 cm. **350 / 400 €**
- 114 Coffret à Saintes Huiles** à trois compartiments, couvercle à doucine, complet de ses trois burettes et de sa croix.
Modèle parisien de la fin du XVIII^e siècle.
Long. : 12,5 cm. **400 / 450 €**

Tableaux anciens - Céramiques anciennes - Important ensemble Art Nouveau
Art Deco - Haute-Époque - Objets d'art et Mobilier - Tapisseries et Tapis

- 115 Coffret cylindrique** à trois compartiments, couvercle à doucine, complété de trois burettes anciennes et de même origine. Des trous permettent le passage d'un cordonnet pour le transport.
Portugal, XVIII^e siècle.
Diam. : 11 cm.
Rare provenance. **500 / 600 €**
- 116 Coffret à Saintes Huiles** rectangulaire, couvercle à doucine, vide.
Poinçonnage au fond extérieur:
1 - Double F couronné / DE LYON 1741
2 - FIN/VA, Vincent ARCHIMBAUD, maître au début du XVIII^e siècle.
(croix remplacée).
Long. : 12,5 cm. **250 / 300 €**
- 117 Pichet** à épaulement, pucier en *S brisé*.
Poinçonnage au fond extérieur:
1 - O couronné, vers 1760.
2 - Crosse / N P, Nicolas PLATRIER, maître à Paris en 1757.
(très bel état, petite marque d'oxydation).
Haut. : 19,5 cm. **350 / 400 €**
- 118 Paire de burettes balustres** à couvercle, sur piédouche.
Première moitié du XIX^e siècle.
Haut. : 11,5 cm.
État superbe. **200 / 250 €**
- 119 Paire de burettes balustres** sur piédouche.
Lune poinçonnée:
PN/D'ALGER. Paris, début du XIX^e siècle.
Haut. : 13 cm.
Curieux poinçon non répertorié, inédit. **250 / 300 €**
- 120 Petit bénitier** d'applique, à croix fleurdelysée, Christ en ronde bosse.
France, début du XIX^e siècle.
Haut. : 20 cm. **200 / 250 €**
- 121 Nécessaire de voyage** cylindrique comportant trois récipients et un couvercle à vis.
Fin du XVIII^e siècle.
Haut. : 8,6 cm. **200 / 250 €**
Rare modèle, peut-être utilisé par les prêtres réfractaires au moment de la Révolution, sa petite taille permettant de le dissimuler aisément dans les vêtements.

HAUTE-ÉPOQUE

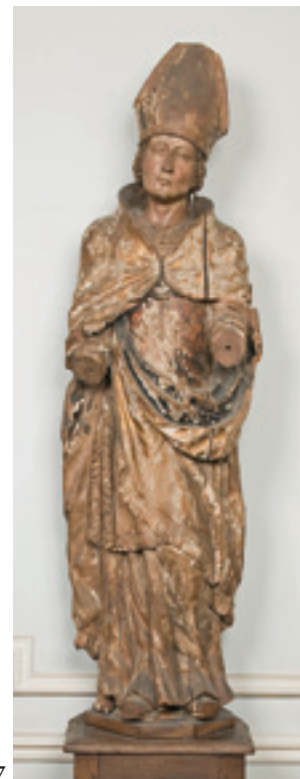
- 122 Plaque ronde en émaux** peints polychrome sur ses deux faces.
Elle est présentée dans un cadre à miniature et nous montre sur sa face cintrée d'une scène de l'annonciation. La vierge agenouillée sur la gauche montre un signe d'étonnement en regardant l'ange qui lui désigne la colombe qui vole au centre. Sur l'autre face un paysage avec un lac en premier plan, une barque à droite devant un château.
Il s'agit du couvercle d'une boîte datant du XVIII^e siècle très certainement Limousine.
(accidents et manques sur la robe de la vierge et dans l'entourage du verso).
Diam. : 8 cm. **400 / 600 €**
- 123 Plaque en bronze** fondu d'une vierge à l'enfant.
Elle est assise dans une nuée entourée d'anges et de têtes d'ange, portant l'enfant Jésus sur son bras gauche le pied posé sur un croissant de lune.
Elle est de forme rectangulaire arrondie sur sa partie supérieure. La fonte est au sable avec une ciselure et des mâts.
Espagne, XVII^e siècle.
8 x 6,1 cm. **300 / 400 €**
- 124 Sculpture de Dieu le père** en bois sculpté et polychrome.
Il est assis, tenant sur la main gauche la sphère divine et bénit l'assemblée de sa main droite.
Il porte des cheveux longs surmontés d'une couronne, une barbe aux mèches enroulées et il est pieds nus.
Son vêtement est ponctué de plis dynamiques et profondément marqués d'une stylisation géométrique.
Cette sculpture insolite portant des plis encore du *spate gotic* peut être datée de la fin du XVI^e siècle.
Il est difficile de lui attribuer une région mais nous pencherons pour une œuvre du sud ouest de la France.
(quelques accidents et manques, chocs).
Haut. : 61 cm. **800 / 1 200 €**
- 125 Petit coffret** couvert de cuir du XVII^e siècle.
Il est de forme rectangulaire gainé de cuir gravé de motifs géométriques. Son couvercle est muni d'un poignée et il ferme par une serrure à moraillon entourée de deux crochets. L'intérieur est protégé par une toile de lin beige en bon état. Clous de la serrure à facettes changés.
France milieu du XVII^e siècle.
Haut. : 9,5 - Larg. : 18 - Prof. : 12 cm. **450 / 600 €**
- 126 Porte espagnole** d'entrée en mélèze.
Elle se compose de panneaux à décor de losanges moulurés et d'un marteau de porte dans la partie supérieure.
(quelques fentes dans les panneaux).
Espagne, XVII^e siècle.
170 x 88 cm.
Voir la reproduction page suivante. **400 / 600 €**
- 127 Tabouret de chantre** de forme rectangulaire en noyer.
Il repose sur quatre pieds en noyer tournés en bobine et son plateau en chêne a été recoupé.
XVII^e siècle.
62 x 32 x 21 cm. **250 / 350 €**
- 128 Tabouret de chantre** et sa marche en avancée en chêne.
Son piétement est composé de quatre pieds tournés en colonne reliés par une entretoise en partie basse en ceinture.
XVII^e siècle.
(fente sur la marche).
77 x 36 x 50 cm. **350 / 500 €**
- 129 Table basse** de cordonnier en noyer.
Les pieds tournés en chapelet sont reliés par une entretoise en ceinture en partie basse, le plateau est monoxyle, le tiroir est orné de losanges et la traverse sous tiroirs est violonée.
Espagne, XVII^e siècle.
59 x 78 x 40 cm. **400 / 600 €**



- 130 Chaise en noyer**
Elle repose sur des pieds antérieurs tournés en colonne, traverse basse en façade moulurée.
Début du XVII^e siècle.
90 x 48 x 44 cm.
On y joint une autre chaise en noyer pouvant former pendant, à pieds antérieurs tournés en colonne et entretoise en H.
Début du XVII^e siècle
87 x 44 x 41 cm. **400 / 500 €**
- 131 Suite de quatre chaises** en chêne sculpté de style Louis XIII.
Piétement tourné en bobine à double traverse antérieure et centrale, couvertes de velours beige.
107 x 45 x 54 cm. **300 / 400**
- 132 Fauteuil** en noyer d'époque Louis XIII à piétement tourné en bobine.
Il repose sur une entretoise en H, accotoirs légèrement violonés.
Renfort de la ceinture par des équerres en bois et en fer.
France du sud, XVII^e siècle.
116 x 63 x 55 cm. **350 / 500 €**
- 133 Tabouret de chantre** en chêne.
Il repose sur quatre pieds tournés en colonne et marche en avancée en partie antérieure
Bourgogne, XVII^e siècle.
(fente sur la marche, accidents aux pieds).
72 x 42 x 61 cm. **450 / 600 €**
- 134 Fauteuil** à l'assise et au dossier en cuir.
Il est couvert de velours de soie rouge, montants cannelés, large traverse antérieure ajourée.
Espagne, XVII^e siècle.
(accidents, manques et renforts).
110 x 82 x 56 cm. **400 / 600 €**
- 135 Chaise** d'époque Louis XIII.
Son piétement est en chêne tourné en balustré, entretoise en H.
Bourgogne, XVII^e siècle.
118 x 52 x 60 cm **200 / 300 €**
- 136 Trois chaises** Lorraine des XVII^e et XVIII^e siècle:
- Chaise Lorraine en chêne.
Elle présente un piétement tourné en façade et reliés par une entretoise en H.
XVII^e siècle
82 x 37 x 38 cm.
- Chaise Lorraine à piétement tourné en bobine en merisier et hêtre, dossier à décor d'un balustré ajouré.
XVIII^e siècle.
97 x 40 x 40 cm.
- Chaise Lorraine en chêne et merisier à pieds antérieurs tournés, XVIII^e siècle
86 x 37 x 35 cm. **400 / 500 €**
- 137 Fauteuil bas** en chêne à piétement tourné en balustré.
Il est couvert de tissu à l'imitation du point de Hongrie.
Ce siège beaucoup plus bas que de coutume doit être une commande pour une personne de petite taille.
Époque Louis XIII.
105 x 60 x 62 cm - Hauteur de l'assise: 40 cm. **350 / 500 €**
- 138 Chaise à bras** de palais en noyer.
Elle présente une assise et un dossier couvert de cuir, ce dernier est orné d'armoiries, traverse antérieure ajourée, cuir tenu par de gros clous à tête ovale en laiton doré.
Espagne, XVII^e siècle.
(quelques accidents).
117 x 65 x 62 cm.
Voir la reproduction ci-dessus. **600 / 800 €**

Tableaux anciens - Céramiques anciennes - Important ensemble Art Nouveau
Art Deco - Haute-Époque - Objets d'art et Mobilier - Tapisseries et Tapis

- 139 Chaise à bras** en noyer.
Elle a son dossier et son assise en bois, ses accotoirs et son piétement sont tournés en colonnes torsées.
France, XVII^e siècle.
(accident à la traverse antérieure et traverse d'entretoise refaite).
93 x 57 x 57 cm. **450 / 650 €**
- 140 Table à écrire** en noyer.
Elle repose sur des pieds de sections carré à pans coupés reliés par une entretoise en H et ouvre en façade par un tiroir, le plateau mouluré, est à deux pans coupés sur la partie antérieure.
Fin du XVII^e siècle.
(bouchage au plateau et accidents).
68 x 94 x 62 cm. **450 / 600 €**
- 141 Coffre normand** à décor de cinq panneaux en façade.
Ils sont sculptés de losanges et feuilles d'acanthes avec une platine de serrure à morillon au centre, les panneaux sont séparés par des demi-colonnes tournées en bobine.
Corniche moulurée en partie basse rapportée, plateau et un panneau également rapporté.
Ce coffre ayant subi de nombreuses réparations, est en partie du début du XVII^e siècle.
76 x 173 x 73 cm.
Voir la reproduction page ci-contre. **1 000 / 1 400 €**
- 142 Petit lectrin** plié en noyer.
Il était destiné à être posé sur une table.
Espagne, XVII^e siècle.
35 x 28 x 34 cm.
Voir la reproduction page 19. **150 / 200 €**
- 143 Coffret de messager** en fer de forme arrondie.
Les secrets qui verrouillent l'entrée de l'accès aux serrures sont oxydés et ne peuvent s'ouvrir.
Très oxydé.
France, XVI^e siècle.
9,5 x 16,5 x 10,5 cm.
Voir la reproduction page 19. **300 / 350 €**
- 144 Vitrail** représentant St Sébastien entouré de deux archers lors de son supplice.
Ce vitrail du XVI^e siècle comporte certaines parties à décor d'émaux jaunes d'argent.
Les plombs ont été réparés et il a été entouré d'un cadre en bois rapporté et cassé.
France ou Allemagne du sud, XVI^e siècle.
59 x 62 cm. **800 / 1 200 €**
- 145 Paire de portes** constituées de trois panneaux de vitraux.
Elles sont constituées de deux vitraux de provenance différente et d'époques légèrement différentes.
Ceux du centre, plus anciens du XV^e siècle, représentent des anges alors que ceux du haut et du bas, de la première moitié du XVI^e siècle, sont formés d'encadrement à décor Renaissance en jaune d'argent et noir et la partie centrale constituée de cercles transparents.
Une partie manquante sur l'encadrement de la partie basse droite et légers accidents.
France?, XV^e ou XVI^e siècle.
Hauteur de chaque porte : 156 x 53 cm. **1 500 / 2 200 €**
- 146 Belle sculpture** gothique représentant un Pape en pied.
Celui-ci, coiffé d'une tiare à trois niveaux porte dans sa main gauche un livre Saint. Il est vêtu d'un long surplis, porte des gants et son visage est mélancolique avec des plis sur le front.
Les chausses sont en forme de poulaïne, trace de polychromie en partie basse.
France, Bourgogne? XIV^e-XV^e siècle.
(accidents à la tiare et léger à la main droite, manque le fermail de chape).
Haut. : 95 cm.
Voir la reproduction page ci-contre. **4 000 / 6 000 €**
A rapprocher du travail de Jean de Marville, mort à Dijon en 1389. Retenu par le Duc de Bourgogne de 1371 à 1389.
Voir ouvrage Les imageurs bourguignons de Pierre CAMP in Les Cahiers du vieux Dijon.
- 147 Statue** en pied d'un évêque en tilleul polychrome et doré.
Il est curieusement sculpté en deux parties, le visage et la partie haute du buste pour une et le reste du corps pour l'autre.
Sa cape fermée sur la partie antérieure forme un grand col.
Manque à la polychromie et à la dorure, manque les deux mains et les deux extrémités de pieds et accident à la mitre.
France de l'est ou Allemagne du sud, fin XVI^e-début XVII^e siècle.
Haut. : 129 cm.
1 300 / 1 800 €
Voir la reproduction ci-contre.



147

- 148 Corps de christ** en croix en chêne sculpté.
Il a du rester à l'extérieur et est très érodé, traces de polychromie.
France, XVII^e siècle.
(manques les bras et nombreux accidents).
Haut. : 42 cm. **400 / 600 €**
- 149 Chandelier de sol** en fer forgé à deux feux.
Il repose sur un pied tripode et son fût porte un disque au centre.
Espagne, style du XVII^e siècle.
Haut. : 135 cm. **300 / 400 €**
- 150 Paire de bougeoirs** tripodes
Ils reposent sur une base pyramidale et leur fût est tourné.
En partie supérieure, une coupelle est surmontée d'un binet en forme de balustrade.
Espagne, XVII^e siècle.
Haut. : 44 cm.
Voir la reproduction page 19. **350 / 500 €**



- 151** Statue d'un évêque en pied en bois sculpté polychrome et doré.
Sa mitre et son fermail de chape sont richement décorés de parties imitant des pierreries. Les plis du vêtement sont encore gothique à bec.
France, fin du XV^e ou début du XVI^e siècle.
(accidents et manques, manque les mains, accidents en partie basse, polychromie reprise, très érodé sur l'arrière).
Cette sculpture de par son décor des vêtements et l'organisation des draperies peut être attribuée comme provenant de la région de Semur-en-Auxois.
Haut. : 117 cm.
Voir la reproduction ci-dessus. 1 400 / 1 800 €
- 152** Croix de procession en bronze partiellement doré.
Fin du XVII^e siècle ou début XVIII^e siècle.
Haut. totale : 101 - Haut. du Christ : 23 cm. 150 / 200 €
- 153** Plat d'offrande à décor central d'annonciation.
Il comporte un titre en lettres gothiques autour de la scène principale.
La partie centrale a été réparée.
Allemagne, début du XVII^e siècle.
Diam. : 41 cm. 600 / 800 €
- 154** Paire de chenets à crémaillère.
Les pieds sont en fonte.
France, XVII^e - XVIII^e siècle.
65 x 55 cm. 100 / 150 €
- 155** Deux chandeliers italiens pouvant former pendant.
Réparations par soudure à l'étain sur les fûts.
Région de Bologne, XVII^e siècle.
Haut. : 42 cm.
Voir la reproduction page 19. 300 / 400 €
- 156** Saint Paul Apôtre, en pierre sculpté.
Il est représenté sous un arc plein cintre où sont gravés son nom et sa fonction. Cet arc repose sur deux colonnes.
La stylistique du personnage avec ses plis parallèles près du corps ainsi que son visage de forme carré et sa barbe nous invite à penser qu'il s'agit d'une statue en haut relief dans la tradition de l'époque romane mais exécutée plus tardivement, entre le XIII^e et le XV^e siècle.
(la pierre a été fracturée et il y a de nombreux accidents et manques).
Le tout est scellé dans le mur.
71 x 43 cm. 2 000 / 3 000 €
- 157** Grille de fenêtre en fer forgé.
Elle est surmontée d'une croix et ses barreaux forment alternativement un cœur inversé et une partie basse torsadée.
Espagne, XVII^e siècle.
(légers accidents).
158 x 87 x 30 cm. 600 / 800 €
- 158** Grand mortier en fonte de fer.
Il comporte deux prises rainurées sur le corps et une base annelée. Il est avec son pilon.
France, XVIII^e - XIX^e siècle.
26 x 33 cm.
Voir la reproduction ci-dessus. 150 / 200 €
- 159** Chandelier tourné en forme de chapelet en noyer.
Il repose sur quatre pieds violonnés.
La coupelle sous le binet a été arasée au niveau du fût.
Espagne, XVII^e siècle.
Haut. : 145 cm. 200 / 300 €

159bis Exceptionnel Canivet représentant la nativité circa 1700.
Ce très rare canivet ou découpure est d'une finesse de détail rarement rencontrée, et elle peut être attribuée à une spécialiste des Pays Bas qui a travaillé entre la fin du XVII^e et le début du XVIII^e siècle, Jeanne Koerten Block. Il représente une scène de la nativité dans un paysage de forêt avec une minutie de détails tout à fait hors du commun.
Il est présenté dans un cadre mouluré noir postérieur.
Au verso une étiquette qui évoque cette attribution.
Haut. : 15 - Larg. : 12 cm. **700 / 1 000 €**

BLOCK Jeanne Koerten née à Amsterdam en 1650 morte en cette ville en 1715 se rendit célèbre par le fini et la délicatesse de ses découpages. Elle exécutait des paysages des marines des fleurs, de animaux et des portraits très ressemblants. Elle peignit aussi à la gouache mêlant de la couleur à ses découpages.

160 Grand chandelier en bronze monté en lampe.
Il repose sur une base tripode et son fût est tourné en partie basse et à pan coupé en partie haute.
Il est surmonté d'un binet cylindrique très haut.
France, fin du XVII^e ou début du XVIII^e siècle.
Hauteur du chandelier : 77 cm.
Voir la reproduction page 19. **350 / 500 €**

161 Plat en faïence hispano-mauresque à décor de fleurs métallisées.
Espagne, XVII^e siècle.
(usures, chocs sur les côtés, a été percé pour être accroché).
Diam. : 41 cm. **400 / 600 €**

162 Grande table à lyre en noyer du XVII^e siècle.
Elle repose sur deux pieds en forme de lyre abondamment mouvementés reliés au plateau par deux entretoises de fer forgé en diagonal. Le plateau est monoxyle.
Espagne, XVII^e siècle.
(fente et quelques trous d'insecte xylophage sur le plateau).
78 x 162 x 83 cm.
Voir la reproduction page 19. **2 500 / 3 500 €**

163 Fauteuil Louis XIV en bois de fruitier.
Les pieds sont à pans coupés et reliés par une entretoise en X, accotoir de forme violonné.
Début XVIII^e siècle.
116 x 66 x 67 cm. **400 / 600 €**

164 Christ en ivoire couronné.
Le périzonium est tenu par une corde avec un pendant.
Le Christ mort, a sa tête qui tombe sur son épaule droite, les yeux clos et la bouche entrouverte, sa couronne est en bois sculpté.
Légère patine ambrée quelques fentes.
Ecole de Paris, fin du XVII^e siècle ou premières années du XVIII^e siècle.
Présenté dans un cadre du XIX^e siècle redoré.
Hauteur totale : 99 - Largeur : 62 - Hauteur du Christ : 33 cm.
Voir la reproduction ci-contre. **1 000 / 1 400 €**

165 Petite table à écrire en chêne
Elle repose sur quatre pieds en forme de colonne reliés en partie basse en ceinture par des traverses à sections rectangulaires.
XVII^e siècle.
(quelques accidents).
68 x 76 x 49 cm. **600 / 900 €**

166 Evêque bénissant en calcaire sculpté
Il est représenté en pied en position de contrapposto coiffé d'une mitre, curieusement munie d'une frise feuillagée et vêtu de ses vêtements épiscopaux et d'une grande cape. Ses chausses sont encore en pattes d'ours, traces de polychromie.
France XVI^e siècle.
(la partie basse est fracturée en trois morceaux, nombreux accident et manques).
Haut. : 125 cm. **800 / 1 000 €**

166bis Plaque en émaux peints de Jacques II LAUDUN.
Elle représente un profil de la vierge, *mater dei* la tête voilée et auréolée dans une réserve ovale ; les quatre écoinçons d'angle sont ornés de fleur peintes en doré alors que la scène est polychrome. Elle porte dans l'angle droit le monogramme de Jacques II Laudun.
(quelques légers accidents et manques sur les bords).
Limoges vers 1700.
Haut. : 9 - Larg. : 7 cm. **400 / 600 €**

167 Importante sculpture en calcaire du XV^e siècle d'un évêque.
Il est richement vêtu d'un marteau aux profonds plis gothiques à bec qui se déploient sur tous le vêtement.
En partie basse, le nom du personnage difficilement lisible.
Trace de polychromie sur les vêtements.
Cette sculpture gothique de par sa force et la générosité de son drapée incisif et profond peut être localisé comme provenant de Bourgogne du Nord et plus précisément de l'Auxois.
Elle peut être datée de la fin de la première partie du XV^e siècle.
De nombreux accidents et manques, sa tête a été anciennement recollée.
Haut. : 113 cm. **1 800 / 2 500 €**

168 Epitaphe en calcaire de forme rectangulaire.
Il est finement gravé d'un texte en caractère gothique très difficilement compréhensible.
XIV^e-XV^e siècle.
22 x 56 x 15 cm. **200 / 300 €**



164

OBJETS D'ART



169

169 Pendule au *Nègre portefaix* en bronze doré et patiné figurant un porteur de balle de coton ; la base ornée d'un singe dans des palmiers. Travail vers 1800. (accident au cadran émaillé).

Haut. : 36 cm.

4 000 / 6 000 €

Voir la reproduction ci-dessus.



170

170 Cartel d'applique et son cul de lampe, laqués de fleurs et orné de bronzes dorés rocaille.

Le cadran signé Lenoir.

Travail du XVIII^e siècle.

Haut. : 138 cm.

2 000 / 3 000 €

Voir la reproduction ci-contre.



171

171 Miroir dans un cadre en bois sculpté et doré. Travail italien du XVIII^e siècle. (restaurations et accidents).

Voir la reproduction ci-dessus.

1 200 / 1 500 €



172

- 172 Pendule borne** en biscuit bicolore bleu et blanc et bronze doré ; elle est surmontée d'une femme drapée à l'antique en ronde bosse ; le mouvement inséré dans un cadre octogonal accosté de deux urnes sur des demi-colonnes ; la base est ornée d'étoiles, rosaces et d'un frise de palmettes en bronze doré ; elle repose sur quatre pieds toupie.
Cadran émaillé signé de PINTA L'Ainé à Paris.
Travail du début du XIX^e siècle. (petits accidents).
Haut. : 42 - Larg. : 26 - Prof. : 11 cm.
Voir la reproduction ci-dessus. **2 000 / 2 500 €**

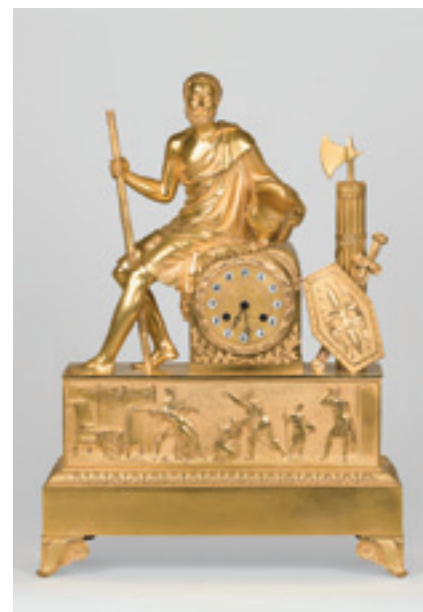
- 173 Pendule** à l'allégorie de la lecture en bronze doré et patiné. Elle présente une femme vêtue à l'antique lisant, assise dans un fauteuil gondole, accoudée à une table drapée, sous laquelle se trouve le mouvement.
La base en marbre vert repose sur quatre pieds toupies.
Haut. : 33 - Larg. : 29,5 - Prof. : 14 cm.
Epoque Empire.
(accident, manque l'aiguille).
Modèle de J. A. REICHE, bronzier. **1 500 / 2 000 €**

- 174 Pendule portique** en palissandre marqueté d'un décor floral en bois clair ; le balancier, les bagues de colonnes et l'entourage du mouvement en bronze doré et ciselé.
Cadran signé de SEGOND à Marseille.
Socle et cloche en verre.
Epoque Restauration.
Haut. : 59 - Larg. : 33 - Prof. : 22 cm. **600 / 800 €**

- 175 Pendule** en bronze doré et patiné à l'allégorie de la géographie. Elle présente sur le mouvement un angelot en ronde bosse accoudé à un globe et tenant un compas.
La base figure un coq parmi les attributs de la géographie. Elle repose sur des pieds toupie.
Travail du début du XIX^e siècle.
Haut. : 44 - Larg. : 31 - Prof. : 10,5 cm.
Voir la reproduction ci-dessus. **1 200 / 1 500 €**



175



176

- 176 Pendule** en bronze doré et ciselé représentant Bélisaire en aveugle mendiant.
Bélisaire, représenté assis sur le boîtier, reprend les attributs de la légende d'un général condamné par Justinien à devenir un aveugle mendiant.
Celui-ci tient un bâton d'aveugle à sa main droite et de son autre main un casque renversé représentant la mendicité. Près de lui sont posés les attributs militaires : glaive, bouclier, lances et hache. Le cadran est entouré d'une guirlande de feuilles de laurier. La large base rectangulaire supportée par une frise de feuilles d'acanthes est décorée de scènes en bas relief reprenant les moments clefs de la vie de Bélisaire.
Travail du début du XIX^e siècle.
Haut. : 55 - Larg. : 40 - Prof. : 13,5 cm.
(restauration récente).
Voir la reproduction ci-dessus. **3 000 / 3 500 €**

- 177 Pendule** en bronze doré et ciselé à décor en ronde bosse de deux femmes musiciennes vêtues à l'antique, le mouvement contenu dans une borne formant fontaine surmontée d'attributs champêtres.
La base est ornée d'une frise à sujet à l'antique, elle repose sur quatre petits pieds.
Le cadran émaillé signé DEGLANE, rue S^{te} Marguerite n° 25, Paris.
Travail du début du XIX^e siècle.
(accident à l'un des personnages).
Haut. : 34 - Larg. : 34,5 - Prof. : 11,7 cm. **1 500 / 1 800 €**

- 178 ECOLE FRANCAISE** du XIX^e siècle.
(D'après un biscuit de Sèvres).
Amour à l'arc et au carquois
Bronze patiné, marqué Sèvres sur la terrasse.
Socle circulaire en marbre blanc cerné d'une frise de perles en bronze doré.
Cachet de fondeur Jaboeuf Rouard.
Haut. : 43 cm. **400 / 600 €**

MOBILIER



179

- 179** **Commode** en placage de bois de violette et palissandre ouvrant à trois rangs de tiroirs, plateau marqueté et ceint d'une martingale en laiton. Epoque Régence. (accidents et manques).
Haut. : 89 - Larg. : 125 - Prof. : 65 cm. **4 000 / 6 000 €**
Voir la reproduction ci-dessus.



180

- 180** **Coiffeuse** d'homme de forme *cœur* en placage de bois des îles, le dessus rabattable présentant un miroir au verso et découvrant un marbre, deux tiroirs pivotant et un tiroir à poussoir en ceinture. Elle ouvre à une porte galbée sur le côté droit et repose sur trois pieds galbés. Epoque Louis XV. (accidents et manques).
Haut. : 76 - Larg. : 44 - Prof. : 36 cm. **2 000 / 3 000 €**
Voir la reproduction ci-dessus.

- 181** **Deux bergères** de modèles proches à dossiers cabriolet, en bois mouluré et laqué gris. Epoque Louis XV. **700 / 900 €**



182

- 182** **Bureau de pente** en bois de placage ouvrant par un abattant découvrant quatre tiroirs et cinq guichets, il repose sur des pieds galbés, garniture de bronze doré. Epoque Louis XV. (restaurations).
Voir la reproduction ci-dessus. **1 300 / 1 500 €**

Tableaux anciens - Céramiques anciennes - Important ensemble Art Nouveau
Art Deco - Haute-Époque - Objets d'art et Mobilier - Tapisseries et Tapis

183 **Commode** galbée en bois de placage ouvrant à trois tiroirs sur trois rangs, la façade et les côtés mouvementés, à décor de grecques ; les montants pincés.
Ornementation de bronze doré tels que poignées de tirage fixes et entrées de serrures.
Dessus marbre rouge des Pyrénées.
Epoque Louis XV. 3 000 / 3 500 €

184 **Ecran de feu** en bois naturel mouluré et sculpté à décor de fleurettes et agrafes, il est orné sur une face d'une tapisserie au petit point représentant une dame de qualité accompagnée d'un serviteur.
Epoque Louis XV.
(restaurations, manques ; Tapisserie rapportée).
Haut. : 106 - Larg. : 68 cm. 200 / 300 €

185 **Bureau de pente** de forme galbée, en placage de bois de violette en frilage à motif de pointe de diamant et ailes de papillon, à abattant surmontant trois tiroirs et deux caissons à vantaux. Sabots, baguettes et espagnolettes en bronze.
Epoque Louis XV.
(accidents au placage).
Haut. : 98 - Larg. : 54 - Prof. : 102 cm. 2 000 / 3 000 €

186 **Paire de bergères** en bois naturel à dossier chapeau de gendarme et colonnes détachées.
Epoque Louis XVI. 1 000 / 1 200 €



187

187 **Table de changeur** en bois naturel mouluré et tourné, le plateau garni d'une plaque d'ardoise.
Travail suisse de la fin du XVIII^e siècle.
Voir la reproduction ci-dessus. 700 / 900 €

188 **Desserte** rectangulaire en acajou et placage d'acajou à un tiroir en ceinture, tablette d'entretoise, repose sur quatre pieds à montants cannelés, à décor de moulures de laiton et galerie en bronze ajouré.
Dessus marbre blanc veiné gris.
Epoque Directoire.
Haut. : 84 - Larg. : 95 - Prof. : 41 cm. 1 500 / 1 800 €

189 **Bergère** en bois naturel à dossier plat, les montants en bouterolle.
Epoque Empire
Garniture de velours jaune frappé. 500 / 800 €

190 **Bureau plat** en acajou et placage d'acajou reposant sur quatre pieds gaine, il ouvre à cinq tiroirs en ceinture.
Travail du XIX^e siècle.
(petits accidents).
Haut. : 74 - Larg. : 165 - Prof. : 72 cm. 800 / 1 200 €

191 **Bonheur du jour** en acajou et placage d'acajou à cylindre surmonté d'une tablette, à décor de moulures de laiton, il repose sur quatre pieds cannelés.
Travail du XIX^e siècle.
(accidents et manques). 800 / 1 000 €

192 **Garniture de foyer** comprenant :
Une barre de foyer en bronze doré à décor de pots à feu et de galerie, de mufles de lions et de guirlandes de lauriers.
Haut. : 39 - Larg. : 89 - Prof. : 38 cm.
Et d'une paire de chenets en bronze doré à décor de pots à feu, mufles de lions et guirlandes de lauriers.
Haut. : 30 cm.
Style Louis XVI, travail du XIX^e siècle. 700 / 900 €

193 **Ecran de foyer** en bronze doré à décor rocaille.
Style Louis XV, travail vers 1900.
Haut. : 79 - Larg. : 77 cm. 200 / 300 €

194 **Ensemble pelle et pincettes** en bronze doré à décor rocaille.
Style Louis XV. 150 / 200 €

195 **Lit** de forme bateau en placage d'érable moucheté à décor incrusté de rinceaux et palmettes en amarante.
Les montants à col de cygne.
Epoque Charles X.
Haut. : 113 - Larg. : 216 - Prof. : 128 cm. 500 / 700 €

196 **Chevet** en placage d'érable moucheté à décor incrusté de rinceaux et motifs floraux en amarante.
Epoque Charles X.
Haut. : 80 - Larg. : 45 - Prof. : 34 cm. 150 / 200 €

197 **Paire de chaises** à dossier lyre ajouré en merisier incrusté de filets noircis à décor de palmettes et entrelacs ; pieds arrière sabre et pied avant à étranglements.
Travail de la première moitié du XIX^e siècle.
(restaurations). 300 / 400 €

198 **Guéridon** quadripode octogonal en bois de placage et incrustations de bois clair, le plateau présente en son centre le quadrigé d'Apollon marqueté dans un encadrement dentelé, entouré de quatre fleurs de lys stylisées.
Travail étranger vers 1850.
Haut. : 74 - Larg. : 88,5 - Prof. : 55 cm. 400 / 600 €

199 **Table ovale** en chêne mouluré et richement sculpté, reposant sur quatre pieds terminés par des têtes de lion et un fût central.
Style Henri II vers 1900.
Haut. : 71 - Larg. : 133 - Prof. : 160 cm. 250 / 300 €



200

200 Rocking chair victorien, B. Winfield and Co.

En métal, bois, garniture de cuir fauve.
(tachée).

Angleterre vers 1850.

Voir la reproduction ci-dessus.

1 000 / 1 200 €



203

203 Deux importants lits en fonte polychrome et or à décor de volutes et fleurettes, les chevets recouverts de tissu bleu ciel à motif de grappes de raisin.

XIX^e siècle.

(petit manque).

Haut. : 187 - Larg. : 140 - Prof. : 210 cm.

Voir la reproduction ci-dessus.

1 000 / 1 200 €



201

201 Important lustre en bronze patiné en forme de lampe antique à 15 bras de lumières, à décor de palmettes et lotus stylisés. Seconde moitié du XIX^e siècle.

Diam. : 72 cm.

Voir la reproduction ci-dessus.

1 500 / 2 000 €

202 Important buffet à deux corps en chêne richement sculpté à décor dans le goût de la Renaissance de fruits, chiens, et cuirs enroulés ; la partie supérieure ouvre à deux portes vitrées encadrées par deux colonnes torsadées ; la partie basse ouvre à deux vantaux et deux tiroirs en ceinture, encadrée de deux colonnes torsadées. Fronton décoré et ajouré orné de la figure d'un homme couronné.

Style Henri II vers 1900.

Haut. : 310 - Larg. : 202 - Prof. : 67 cm.

Voir la reproduction ci-contre.

800 / 1 200 €



202

TAPISSERIES TAPIS

- 204** Paire de bordures en tapisserie, laine et soie, Flandre, XVI^e siècle, colonnes torsos ou salomoniques et guirlandes de fleurs, galon bleu. (fragmentaires, usures et manques).
3,12 x 0,53 m - 3,07 x 0,54 m. 200 / 300 €
- 205** Bandeau en tapisserie, Flandre, fin XVI^e début XVII^e siècle, fond brun, décor d'un paysage au vase de fleurs dans un médaillon, entre des perroquets et guirlandes de fruits. (retissage, coupures, coutures).
0,48 x 2,75 m. 250 / 400 €



206

- 206** Tapisserie, Audenarde, XVI^e siècle, le sacrifice d'un bélier, avec des bordures à fond jaune, de musiciennes entre des rinceaux et fruits. (grand fragment, présente des morceaux patchworké, coupé sur les cotés, nombreuses réparations, bordure recousues).
2,37 x 2,43 m. Voir la reproduction ci-dessus. 1 500 / 2 000 €
- 207** Bandeau en tapisserie au point, XVII^e siècle, La Fuite en Égypte. (importantes restaurations tardives, rebrodé).
0,55 x 1,32 m. 60 / 80 €



208

208 Tapisserie en laine et soie, Aubusson, XVII^e siècle.
2,55 x 1,86 m.

Voir la reproduction ci-dessus.

1 000 / 1 200 €



209

- 209** Tapisserie, laine et soie, Aubusson, XVII^e siècle, dans le goût des compositions d'Isaac Moillon, tirée de L'Histoire de Joseph : Joseph est vendu par ses frères, avec sa bordure à fond noir et décor de lambrequins, galon bleu (retissages dans le fond et la bordure, empoussiéré), à rapprocher de Marie Françoise Poirer, Tapisseries Anciennes, p. 73, n° 17 Tenture de l'Histoire de Joseph, Atelier de Vialleys à Aubusson en 1623.

2,81 x 4,23 m.

Voir la reproduction ci-dessus.

3 000 / 5 000 €

- 210** Tapis Chirvan, Caucase, XIX^e siècle, fond bleu, dense décor de fleurs animaux, étoiles, bordure à fond blanc chargée de motifs losangiques entre un galon jaune chargé de S et un galon rouge tomate à guirlandes d'oeillets.

2,06 x 1,40 m.

(réparations, rentreillage).

250 / 400 €



211

211 Tapis Chirvan, Caucase, XIX^e siècle, fond bleu, décor de six médaillons dans un galon crénelé jaune, bordure géométrique. (coupure et rentrayage).

2,54 x 1,01 m.

Voir la reproduction ci-dessus.

300 / 500 €



212

212 Tapis Chirvan Akstafa, Caucase, XIX^e siècle, fond bleu, décor de quatre médaillons étoilés entre des oiseaux, bordure crème à escalier.

A rapprocher de E. Gans-Ruedin : *Le Tapis du Caucase*, p. 208.

2,77 x 1,08 m.

Voir la reproduction ci-dessus.

500 / 700 €



213

213 Tapis Kouba, Caucase XIX^e siècle, fond rouge, décor d'un semis de médaillons bleus et de doubles crochets blancs, bordure à fond bleu de bâtonnets entre des galons à décor d'œillets.

A rapprocher de E. Gans-Ruedin : *Le Tapis du Caucase*, p. 245.

2,83 x 1,75 m

Voir la reproduction ci-dessus.

600 / 800 €

CONDITIONS DE VENTE

La vente sera faite au comptant et conduite en Euros. Les acquéreurs paieront des frais en sus des enchères de 18% plus TVA, soit 21,53% TTC.

GARANTIES

Les attributions ont été établies compte-tenu des connaissances scientifiques et artistiques à la date de la vente. L'ordre du catalogue sera suivi.

Une exposition préalable permettant aux acquéreurs de se rendre compte de l'état des biens mis en vente, il ne sera admis aucune réclamation une fois l'adjudication prononcée. Les reproductions au catalogue des œuvres sont aussi fidèles que possible, une différence de coloris ou de tons est néanmoins possible. Les dimensions ne sont données qu'à titre indicatif.

ENCHERES

- Ordre d'achat : Si vous souhaitez faire une offre d'achat par écrit, vous pouvez utiliser le formulaire prévu à cet effet en fin de catalogue. Celle-ci doit nous parvenir au plus tard 2 jours avant la vente, accompagnée de vos coordonnées bancaires.

- Enchères par téléphone : Si vous souhaitez enchérir par téléphone, veuillez en faire la demande par écrit en utilisant le formulaire prévu à cet effet, accompagné de vos coordonnées bancaires, au plus tard 2 jours avant la vente.

En cas de double enchère reconnue effective par le Commissaire-Priseur, le lot sera remis en vente, tous les amateurs présents pouvant concourir à cette deuxième mise en adjudication.

FOLLE ENCHERE

Par dérogation de l'Art.14 de la loi du 10 juillet 2000 :

«A défaut de paiement par l'adjudicataire, après mise en demeure restée infructueuse, le bien est remis en vente à la demande du vendeur sur folle enchère de l'adjudicataire défaillant ; si le vendeur ne formule pas cette demande dans un délai de deux mois à compter de l'adjudication, la vente est résolue de plein droit, sans préjudice de dommages et intérêts dus par l'adjudicataire défaillant».

DÉFAUT DE PAIEMENT

A défaut de paiement du montant de l'adjudication et des frais, une mise en demeure sera adressée à l'acquéreur par lettre recommandée avec avis de réception.

A expiration du délai de 10 jours après cette mise en demeure et à défaut de paiement de la somme due, il sera perçu sur l'acquéreur et pour prise en charge des frais de recouvrement un honoraire complémentaire de 10% du prix d'adjudication, avec un minimum de 250 €.

L'application de cette clause ne fait pas obstacle à l'allocation de dommages-intérêts et aux dépens de la procédure qui serait nécessaire, et ne préjuge pas de l'éventuelle mise en œuvre de la procédure de folle enchère.

RETRAIT DES ACHATS

Il est conseillé aux adjudicataires de procéder à un enlèvement de leurs lots dans les meilleurs délais afin d'éviter les frais de magasinage qui sont à leur charge. Le magasinage n'entraîne pas la responsabilité de la S.V.V. Rossini ni de l'expert à quelque titre que ce soit.

Frais de magasinage Salle ROSSINI :

Les frais de magasinage sont dus à compter du 9^e jour (y compris les jours fériés). Leur montant est de 4€ TTC par jour et par lot (y compris les jours fériés). Les lots dépassant le montant de 10 000€ supporteront une participation complémentaire aux frais d'assurance et d'administration de 1% TTC de leur valeur.

En cas de paiement par chèque ou par virement, la délivrance des objets pourra être différée jusqu'à l'encaissement.

Dès l'adjudication, l'objet sera sous l'entière responsabilité de l'adjudicataire.

L'acquéreur sera lui-même chargé de faire assurer ses acquisitions, et la S.V.V. Rossini décline toute responsabilité quant aux dommages que l'objet pourrait encourir, et ceci dès l'adjudication prononcée.

En cas de vente à l'Hôtel Drouot, les frais de magasinage sont à la charge de l'acquéreur.

EXPÉDITION DES LOTS

Le transport est effectué sous l'entière responsabilité de l'acheteur. Les lots peuvent être expédiés par la S.V.V. Rossini aux conditions suivantes :

1- Une demande écrite de l'adjudicataire, mentionnant expressément la décharge de la S.V.V. Rossini en cas de dommage de l'objet subit durant le transport.

2- Les frais d'expédition seront majorés du coût de l'emballage, selon une grille tarifaire variable suivant la valeur et la taille de l'objet. Le choix du transporteur et l'organisation du transport appartiennent à l'acheteur. La S.V.V. Rossini peut fournir, de manière non contractuelle, les coordonnées de transporteurs.

3- les lots ne seront expédiés qu'après règlement de l'achat et du transport.

La formalité de licence d'exportation peut requérir un délai de cinq à dix semaines, celui-ci pouvant être sensiblement réduit selon la rapidité avec laquelle l'acquéreur précisera ses instructions à l'étude.

TERMS OF SALES (Resume)

Purchased lots will become available only after payment in-full has been made. The sale will be conducted in Euros. Purchasers will pay in addition to the hammer price, a buyer's premium of 18% VAT excluded or 21,53% VAT included.

GUARANTEES

The auctioneer is bound by the indications in the catalogue, modified only by announcements made at the time of the sale noted in the legal records thereof.

An exhibition prior to the sale permits buyers to establish the conditions of the works offered for sale and no claims will be accepted after the hammer has fallen. Some difference may appear between the original work and its illustration, there will be no claims in such matter.

The measurements are given only as an indication.

BIDS

Should the auctioneer recognise two simultaneous bids on lot, the lot will be put up for sale again and all those present in the saleroom may participate in this second opportunity to bid.

ABSENTEE BIDS

If you wish to make a bid in writing, you should use the form included in this catalogue, accompanied by your bank references, to be received by us no later than two days before the sale.

TELEPHONE BIDS

If you wish to bid by telephone, please make your request to be called in writing, accompanied by your bank references, to be received by us no later than two days before the sale.

COLLECTION OF PURCHASES

Buyers are advised to collect successful lots as soon as possible to avoid handling and storage costs which may be incurred at their expense. S.V.V. Rossini is not responsible for the storage of purchased lots.

Storage fees at S.V.V. Rossini :

Storage fees are dues as of the 9th day post sale (inclusive of holiday's and wee-ends). The charge is 4€ inclusive of tax, per day per lot. All lots with the a hammer price in excess of 10000.00€ will be subject to an insurance and administration fee of 1%, inclusive of tax, of the hammer price. If payment is made by cheque or by wire transfer, lots may not be withdrawn until the payment has been cleared. From the moment the hammer falls, sold items will become the exclusive responsibility of the buyer. The buyer will be solely responsible for the insurance, S.V.V. Rossini assumes no liability for any damage to items which may occur after the hammer falls.

An export license can take five or ten weeks to process, although this time may be significantly reduced depending upon how promptly the buyer supplies the necessary information to S.V.V. Rossini.

RELEVÉ D'IDENTITÉ BANCAIRE

BNP PARIBAS- PARIS

AGENCE CENTRALE (0028)

30004 00828 00041003896 76

IBAN

FR 76 3000 4008 2800 0410 0389 676

BIC : BNPAFRPPAC

ROSSINI

Maison de Ventes aux Enchères

MOBILIER OBJETS D'ART

SALLE DES VENTES ROSSINI
Jeudi 20 novembre 2008 à 14 h 00

