

# ROSSINI

Maison de Ventes aux Enchères

D E S S I N S  
S C U L P T U R E S  
P E I N T U R E S X I X <sup>e</sup>  
E T M O D E R N E S

SALLE DES VENTES ROSSINI  
Mardi 18 novembre 2008 à 14h30





# ROSSINI

Maison de Ventes aux Enchères

**Pascale MARCHANDET**

Commissaire-priseur habilité

## Renseignements

Olivier NUZZO REVOL : 01 53 34 55 05

[olivier.nuzzo@rossini.fr](mailto:olivier.nuzzo@rossini.fr)

## Expositions publiques

Salle des Ventes Rossini

7, rue Rossini - 75009 Paris

Samedi 15 novembre de 10h45 à 18h00

Lundi 17 novembre de 10h45 à 18h00

Mardi 18 novembre de 10h45 à 12h00

## Téléphone durant les expositions

**01 53 34 55 01**

Salle d'exposition visible sur

[www.rossini.fr](http://www.rossini.fr)

à partir du samedi 15 novembre à 14h00

Catalogue consultable sur internet

[www.rossini.fr](http://www.rossini.fr) - [www.auction.fr](http://www.auction.fr)

Reproduction de l'intégralité des lots sur

[www.michel-maket-expert.com](http://www.michel-maket-expert.com)

## Michel MAKET Expert

Membre du Syndicat Français des Experts Professionnels

en Œuvres d'Art et Objets de Collection

17, avenue de Messine - 75008 Paris

Tél. : 01 42 25 89 33 - Fax : 01 43 59 02 67

[mmaket@club-internet.fr](mailto:mmaket@club-internet.fr)

[www.michel-maket-expert.com](http://www.michel-maket-expert.com)



Vente en direct sur internet

[www.ebayliveauctions.com](http://www.ebayliveauctions.com)



Certifié selon l'ISO 9001

Mardi 18 novembre 2008

Salle des Ventes Rossini à 14h30

D E S S I N S  
S C U L P T U R E S  
P E I N T U R E S X I X <sup>e</sup>  
E T M O D E R N E S

ROSSINI - MAISON DE VENTES AUX ENCHÈRES - BUREAU D'ESTIMATIONS GRATUITES

Sans rendez-vous du lundi au vendredi, de 9h30 à 18h00 - [estimation.gratuite@rossini.fr](mailto:estimation.gratuite@rossini.fr)

7, rue Drouot - 75009 Paris - Tél. : 01 53 34 55 00 - Fax : 01 42 47 10 26 - [contact@rossini.fr](mailto:contact@rossini.fr) - [www.rossini.fr](http://www.rossini.fr)

Rossini - Société de ventes volontaires de meubles aux enchères publiques agréée sous le n°2002-066 RCS Paris B 428 867 089

## INDEX

AIZPURI Paul, né en 1919 .....	98, 99	GIRAUD Grégoire, 1783-1836 .....	4
ANDRÉ Albert, 1869-1954 .....	67, 68	JONCIERES Léonce Joseph de, 1871-1947 .....	23
ANTRAL Louis Robert, 1895-1939 .....	66	KOWALSKY Leopold, 1856-1931 .....	34
ASSELIN Maurice, 1882-1947 .....	48	LANCEREY Evgeni Alexandrovich, 1848-1886 .....	9
BARYE Antoine Louis, 1796-1875 .....	8	LEBOURG Albert, 1849-1928 .....	64
BESSA Pancrace, 1772-1835 .....	1	LÉVY G., XIX <sup>e</sup> -XX <sup>e</sup> siècles .....	6
BLANCHARD Maria, 1881-1932 .....	82	LUCE Maximilien, 1858-1941 .....	40 à 47
BRANDANI Enrico, 1914-1979 .....	97	MADÉLINE Paul, 1863-1920 .....	70 à 72
BRAYER Yves, 1907-1990 .....	85	MENE Pierre-Jules, 1810-1879 .....	11 à 18
BREST Germain Fabius, 1823-1900 .....	26	MIGNON Lucien, 1865-1944 .....	24
BUGATTI Rembrandt, 1884-1916 .....	30, 31	MOREAU Hippolyte, 1832-1927 .....	7
CAIN Auguste, 1822-1894 .....	5	MOREAU Mathurin, 1822-1912 .....	21
CARRIER-BELLEUSE Albert Ernest, 1824-1887 .....	20	MOUALLA Fikret Saygi, 1903-1967 .....	100
CHÉRET Jules, 1836-1932 .....	25	PASTOUKHOFF Boris, 1894-1974 .....	86 à 91
DALOU Aimé Jules, 1838-1902 .....	51, 52	PASTOUR Louis, 1876-1948 .....	93
DONGEN Kees van, 1877-1968 .....	74	PERSON Henri, 1876-1926 .....	57 à 60
DROUOT Edouard, 1859-1945 .....	37	PESKÉ Jean, 1870-1949 .....	73
DUNOYER DE SÉGONZAC André, 1884-1974 .....	81	PISSARRO Camille, 1830-1903 .....	27
ÉCOLE de la fin du XIX <sup>e</sup> siècle .....	2	POGEDAÏEFF Georges de, 1897-1971 .....	94, 95
ÉCOLE RUSSE, fin XIX <sup>e</sup> début XX <sup>e</sup> siècle .....	10	POMPON François, 1855-1933 .....	80
ENJOLRAS Delphin, 1857-1945 .....	38, 39	ROUSSEL Ker Xavier, 1867-1944 .....	61 à 63
FABRÈS Y COSTA Antonio Maria, 1854-1936 .....	22	SIGNAC Paul, 1863-1935 .....	53 à 56
FERNIER Robert, 1895-1977 .....	96	SOUVERBIE Jean, 1891-1981 .....	92
FORAIN Jean-Louis, 1852-1931 .....	28, 29	STEINLEN Théophile Alexandre, 1859-1923 .....	32 à 33
FRÉMIET Emmanuel, 1824-1910 .....	3	TEN CATE Siebe Johanés, 1858-1908 .....	65
GALL François, 1912-1987 .....	83, 84	UTRILLO Maurice, 1883-1955 .....	79
GAUDEZ Adrien, 1845-1902 .....	19	VILLANIS Emmanuel, 1858-1914 .....	35
GEN PAUL, 1895-1975 .....	75 à 77	WAROQUIER Henry de, 1881-1970 .....	78
GERNEZ Paul Élie, 1888-1948 .....	49, 50	ZATZKA Hans, 1859-1945 .....	36



1

**Panrace BESSA**

- 1 *Fleurs*  
Six planches botaniques à l'aquarelle,  
signées en bas à gauche sur le montage.  
18x11 cm chaque.

4000/6000€

**ÉCOLE de la fin du XIX<sup>e</sup> siècle**

- 2 *Dispute d'oiseaux autour d'un nid*  
Gouache de format ovale,  
en bas à droite: *Léonide Hanneg...d 1868.* 400/600€



2



**Emmanuel FRÉMIET**

- 3** *Deux chevaux de trait*  
Groupe en terre cuite (petits accidents),  
sur la base: *E. FREMIET* avec une ancre de marine sur le  
devant de la terrasse.  
Ht.: 22 cm - Lg.: 29 cm. **400/600€**



**Grégoire GIRAUD**

- 4** *Chien couché*  
Bronze à patine brune, Barbedienne fondeur,  
sur la terrasse: *GIRAUD* et la marque du fondeur, sous la  
terrasse: n° 61489 à l'encre noire, estampillé 589.  
Ht.: 15 cm - Lg.: 24 cm. **300/500€**



**Auguste CAIN**

- 5** *Bécasse morte*  
Bronze à patine médaille,  
sur la terrasse: *A. CAIN*.  
Ht.: 11 cm - Lg.: 30,5 cm. **400/700€**

**G. LÉVY**

- 6** *Coquette*  
Buste en biscuit (petits fêles de cuisson),  
socle gainé de velours rouge.  
Ht.: 56,5 cm + socle. **350/500€**

**Hippolyte MOREAU**

- 7** *Jeune femme à la paquerette*  
Sculpture en biscuit (accident),  
sur la terrasse: *Hip. Moreau*.  
Ht.: 64 cm. **400/600€**



**Antoine Louis BARYE**

**8** *Tigre qui marche*

Bronze à patine brune nuancée de vert (traces d'oxydation vers le bas), fonte F. Barbedienne, sur la terrasse: *BARYE*, la marque du fondeur et le cachet *FB* à l'or, porte le n°5286 à l'encre noire sous la terrasse.

Ht. : 21 cm - Lg. : 40 cm.

2 500/3 500€

*BIBLIOGRAPHIE: Antoine Louis Barye, Catalogue raisonné des sculptures, Michel Poletti et Alain Richarme, Gallimard, 2000, sujet similaire créé en 1841, décrit et reproduit sous le n°A70. p. 198-199.*



**Evgeni Alexandrovich LANCEREY**

**9** *Circassien à cheval*

Bronze à patine médaille (réparation à un étrier), diverses inscriptions en cyrillique sur la terrasse.

Ht. : 27,5 cm.

2 500/3 500€



**ÉCOLE RUSSE, fin XIX<sup>e</sup> début XX<sup>e</sup> siècle**

**10** *Deux cavaliers cosaques*

Groupe en fonte de fer à patine noire (manques, accidents et oxydation),

Ht. : 52 cm.

1 500/2 500€



11



12

**Pierre-Jules MÈNE**

- 11 *L'accolade, groupe de chevaux arabes*  
Bronze à patine brune (traces d'oxydations sur la terrasse),  
sur la terrasse: *P. J. MÈNE.*  
Ht. : 33 cm - Lg. : 53 cm. **3 000/4 500 €**

*BIBLIOGRAPHIE: Pierre Jules Mène, Catalogue raisonné, Michel Poletti et Alain Richarme, Univers du Bronze, Paris, 2007, sujet similaire créé vers 1851, décrit et reproduit sous le n°CHE21 p. 79.*

**Pierre-Jules MÈNE**

- 12 *Cheval libre*  
Bronze à patine médaille (traces d'oxydation sur la terrasse),  
sur la terrasse: *P. J. MÈNE.*  
Ht.: 31,5 cm - Lg.: 38,5 cm. **2 000/3 000 €**

*BIBLIOGRAPHIE: Pierre Jules Mène, Catalogue raisonné, Michel Poletti et Alain Richarme, Univers du Bronze, Paris, 2007, sujet similaire créé vers 1851 décrit et reproduit sous le n°CHE15 p. 73.*



13



14

**Pierre-Jules MÈNE**

- 13** *Sanglier pris par quatre chiens*  
Groupe en bronze à patine brune (traces d'oxydation),  
sur la terrasse: *P. J. MÈNE*.  
Ht. : 27 cm - Lg. : 49 cm. **3 000/4 500€**  
*BIBLIOGRAPHIE: Pierre Jules Mène, Catalogue raisonné, Michel Poletti et Alain Richarme, Univers du Bronze, Paris, 2007, sujet similaire créé vers 1846, décrit et reproduit sous le n°CHA1 p. 48-49.*

**Pierre-Jules MÈNE**

- 14** *Cheval au palmier, 1877*  
Bronze à patine brune,  
sur la terrasse: *P. J. MÈNE. 1877.*  
Ht. : 28 cm - Lg. : 42 cm. **2 500/3 500€**  
*BIBLIOGRAPHIE: Pierre Jules Mène, Catalogue raisonné, Michel Poletti et Alain Richarme, Univers du Bronze, Paris, 2007, sujet similaire décrit et reproduit sous le n°CHE10 p. 67.*





**Pierre-Jules MÈNE**

- 15** *Cerf à la branche*  
Bronze à patine médaille,  
sur la terrasse: *P. J. MÈNE*.  
Ht. : 36,5 cm - Lg. : 38,5 cm. **2 200/3 000€**  
*BIBLIOGRAPHIE: Pierre Jules Mène, Catalogue raisonné, Michel Poletti et Alain Richarme, Univers du Bronze, Paris, 2007, sujet similaire créé entre 1844 et 1846, décrit et reproduit sous le n° CER4 p. 152-153.*



**Pierre-Jules MÈNE**

- 16** *Chasse à la perdrix*  
Groupe en bronze à patine médaille (traces d'oxydation sur la terrasse),  
sur la terrasse: *P. J. MÈNE*.  
Ht. : 22,5 cm - Lg. : 41 cm. **1 500/2 500€**  
*BIBLIOGRAPHIE: Pierre Jules Mène, Catalogue raisonné, Michel Poletti et Alain Richarme, Univers du Bronze, Paris, 2007, sujet similaire créé en 1847, décrit et reproduit sous le n° CHA5 p. 53.*



**Pierre-Jules MÈNE**

- 17** *Chasse au lapin*  
Groupe en bronze à patine brun foncé,  
sur la terrasse: *P. J. MÈNE*.  
Ht. : 20 cm - Lg. : 37,5 cm. **1 200/1 800€**  
*BIBLIOGRAPHIE: Pierre Jules Mène, Catalogue raisonné, Michel Poletti et Alain Richarme, Univers du Bronze, Paris, 2007, sujet similaire créé vers 1853, décrit et reproduit sous le n° CHA7 p. 55.*



**Pierre-Jules MÈNE**

- 18** *Chèvre et chevreau*  
Groupe en bronze à patine brun foncé,  
sur la terrasse: *P. J. MÈNE*.  
Ht. : 25 cm - Lg. : 23,5 cm. **800/1 200€**  
*BIBLIOGRAPHIE: Pierre Jules Mène, Catalogue raisonné, Michel Poletti et Alain Richarme, Univers du Bronze, Paris, 2007, sujet similaire créé vers 1847, décrit et reproduit sous le n° PA10 p. 142.*



19



20

**Adrien GAUDEZ**

**19** *Le Belluaire*

Groupe en bronze à patine brune,  
sur la terrasse: A GAUDEZ.  
Ht. : 94 cm.

1 800/2 500€

**Albert Ernest CARRIER-BELLEUSE**

**20** *Mélodie*

Bronze à patine médaille sur socle gainé de velours rouge,  
sur le côté de la terrasse: A CARRIER BELLEUSE.  
Ht. : 80 cm + socle.

3 000/5 000€

**Mathurin MOREAU**

**21** *La Frileuse*

Métal de composition à patine brune sur socle en métal de  
composition,  
sur la terrasse: Moreau Mat...  
Ht. : 80 cm.

1 000/1 800€



21



**Antonio Maria FABRÈS Y COSTA**

**22** *Le roi Carnaval*  
Aquarelle,  
signée en bas à droite.  
49x36,5 cm.

1 000/1 500€



**Léonce Joseph de JONCIÈRES**

**23** *Ruelle arabe*  
Huile sur toile,  
signée en bas à gauche.  
59x49 cm.

1 200/1 800€



**Lucien MIGNON**

**24** *Nu féminin lisant, 1935*  
Huile sur panneau marouflé sur toile,  
signé et daté en bas à gauche.  
33x41 cm.

1 200/1 800€



**Jules CHÉRET**

**25** *Élégante au chapeau*  
Sanguine sur papier beige (quelques rousseurs),  
signé vers la droite.  
38,5x20,5 cm.

500/800€

Annoté au dos du montage : portrait de Mme Salvator.



**Germain Fabius BREST**

- 26** *Vue animée du Bosphore*  
Huile sur toile rentoilée (quelques restaurations),  
signée en bas à droite.  
94x146cm. **80 000/120 000€**

*Fabius Germain Brest appartient à l'école du paysage orientaliste de la seconde moitié du XIX<sup>e</sup> siècle. S'attachant plus aux vastes paysages qu'aux détails de la vie quotidienne, ses vues du Bosphore et de l'Asie Mineure retranscrivent toute la lumière et la beauté de ces sites dont le pittoresque et l'exotisme étaient recherchés des amateurs occidentaux.*

R. M.

Sera revendu sur folle enchère suite à la défaillance de l'adjudicataire lors de la vente du 24 juin 2008.



27

**Camille PISSARRO**

- 27** *Paysanne accroupie*  
 Dessin à la pierre noire,  
 cachet du monogramme en bas à gauche.  
 22,3x16,8cm. **2 000/3 000€**  
 Un certificat de Monsieur de Bayser en date du 20 février 2007  
 sera remis à l'acquéreur.

**Jean-Louis FORAIN**

- 28** *Le reniement de Saint Pierre*  
 Lavis d'encre brune et noire,  
 signé en bas à droite.  
 23x34cm. **400/600€**



28

- 29** *La Misère*  
 Crayon et lavis d'encre noire (légères rousseurs),  
 monogramme en bas à droite.  
 36,5x25cm. **300/500€**

**Rembrandt BUGATTI**

- 30** *Petit berger et études de moutons*  
 Mine de plomb (petits trous vers le haut),  
 cachet de la signature en bas à droite, cachet de la vente  
 en bas à gauche.  
 18x15cm. **300/500€**

Au dos du montage: n°110 de la vente du 16/10/88 à Drouot,  
 et sur une étiquette: reproduit p.241 Bugatti éd. du regard  
 1981.



30

- 31** *Cheval à la mangeoire*  
 Dessin au crayon noir sur papier beige (petit manque vers  
 le bas),  
 cachet de la signature en bas à droite, cachet de la vente  
 en bas à gauche, annoté 1 1900 en bas à gauche.  
 30x21,5cm. **300/500€**  
 Au dos du montage: n°194 de la vente du 16/10/88 Drouot,  
 et sur une étiquette: reproduit p.239 Bugatti éd. du Regard  
 1981.



32



33

**Théophile Alexandre STEINLEN**

**32** *La sortie des ouvrières*  
Fusain fixé sur vergé,  
signé en bas à gauche avec envoi :  
à Willy Frahm amicalement.  
43,5x52,5 cm.

**3000/4500€**

*HISTORIQUE*: A rapprocher du tableau *Cinq midinettes se donnant le bras*, vers 1910, exposé sous le n° 196 à la Bibliothèque Nationale, mai-juin 1953.

**Théophile Alexandre STEINLEN**

**33** *Nu allongé*  
Dessin au fusain sur vergé,  
cachet de la signature en bas à droite.  
44,5x59,5 cm.

**1800/2500€**

Porte une étiquette de catalogue: n°96 *Vte. Steinlen 29 janvier 1930.*

*HISTORIQUE*: A rapprocher du tableau *Petit nu sur un lit*, conservé au musée d'Orsay.



34



34



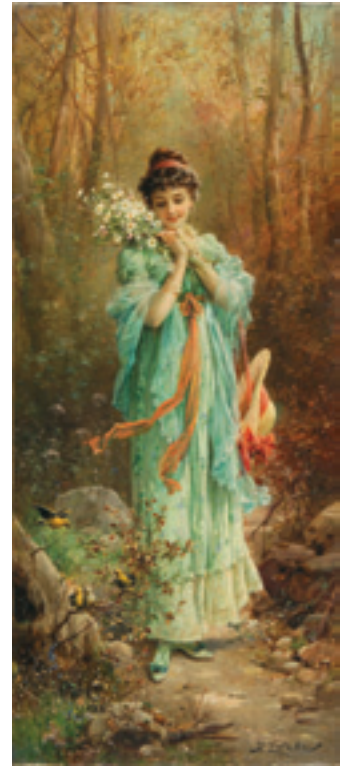
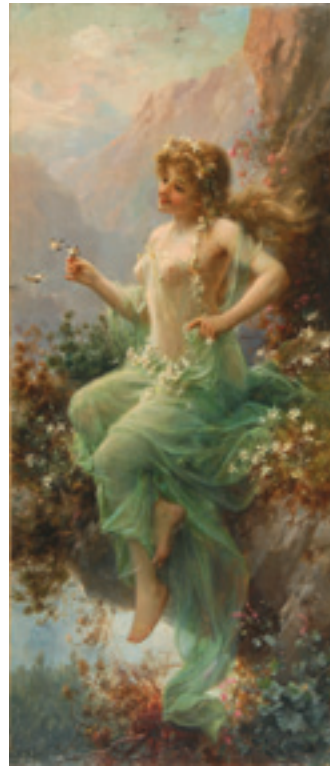
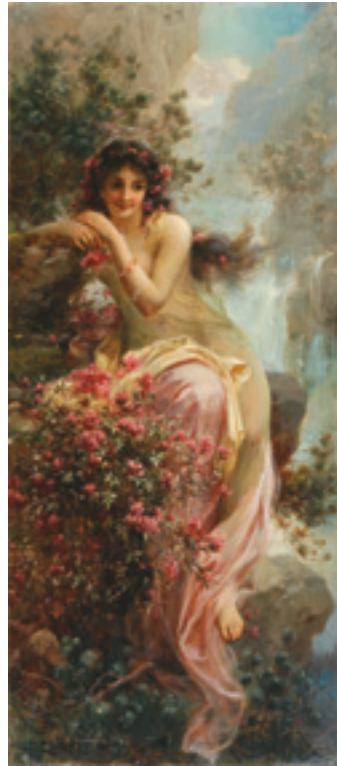
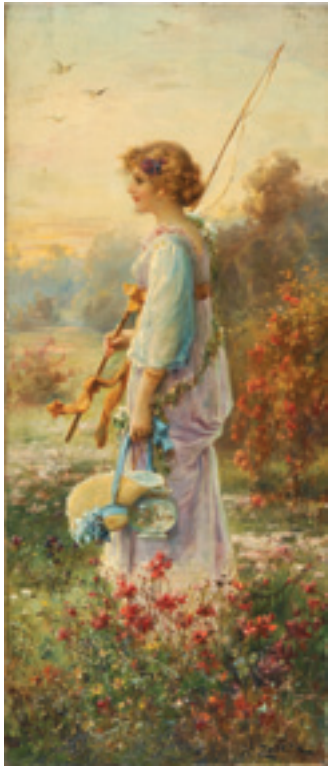
35

**Léopold KOWALSKY**

- 34** *Rêveries*  
Deux huile sur toiles (anciennement rentoilées),  
traces des signatures masquées en bas à droite.  
50x56 cm chaque. 3 000/5 000€

**Emmanuel VILLANIS**

- 35** *Iris*  
Buste en bronze à patine brune sur socle gainé de velours  
rouge,  
sous l'épaule: *E. Villanis*.  
Ht. : 57 cm + socle. 2 500/3 500€



36

**Hans ZATZKA**

- 36 *Le retour - Chutes d'eau dans les Alpes - Edelweiss  
La forêt - Sous les feuilles jaunes*  
Cinq huile sur toiles (dont une avec accidents et manques très importants),  
signées, annotées au dos et contresignées.  
58x25,5cm chaque. 10000/15000€

**Edouard DROUOT**

- 37 *La Muse des Bois*  
Bronze à patine dorée (marque d'assemblage sur un bras),  
socle en marbre écume de mer,  
sur la terrasse: *E. Drouot*.  
Ht. : 45 cm+ socle. 1200/1800€



37





**Delphin ENJOLRAS**

**38** *L'Hiver*  
Pastel,  
signé en bas à gauche.  
89x44 cm.

7000/10000€



**Delphin ENJOLRAS**

**39** *Orientale à la cigarette*  
Pastel,  
signé en bas à gauche.  
70x52 cm.

6000/8000€



**Maximilien LUCE**

- 40** *Travaux des champs au bord de l'eau*  
Fusain et lavis d'encre noire sur papier beige (quelques rousseurs),  
signé en bas à droite.  
49,5x65cm. 1 600/2 200€



**Maximilien LUCE**

- 41** *La Seine à Rolleboise*  
Fusain et lavis d'encre noire,  
signé en bas à gauche.  
32x49cm. 1 400/2 000€



**Maximilien LUCE**

- 42** *Étude pour Les Baigneuses à Saint Tropez, circa 1892*  
Deux dessins au crayon noir sur feuilles de format irrégulier  
collées sur une même feuille,  
une signée en bas à droite, une signée en bas à gauche.  
dim. totale: 30x45cm. 700/1 200€  
*BIBLIOGRAPHIE: Maximilien Luce, catalogue de l'œuvre peint,*  
tome II, Denise Bazetoux, édition JBL, Paris, 1986, à rapprocher  
du tableau intitulé *Les baigneuses à Saint-Tropez* de 1892,  
décrit et reproduit sous le n°958 p.240, ainsi que d'une étude  
de ce même tableau décrite et reproduite sous le n°954 p.239.

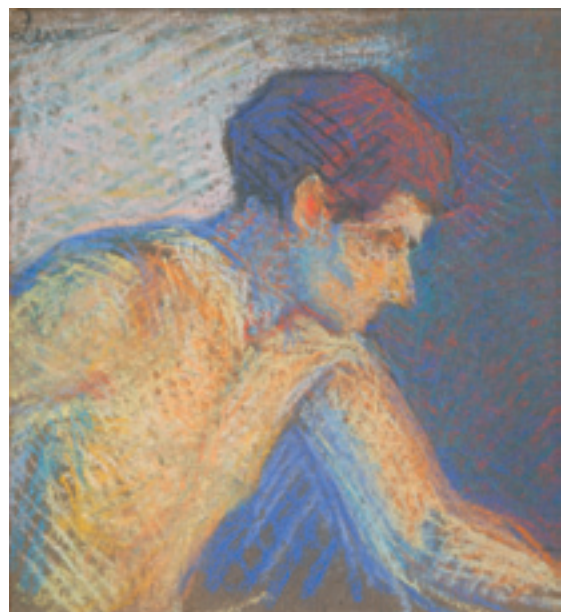


**Maximilien LUCE**

- 43** *Les débardeurs sur les quais, 1934*  
Huile sur papier marouflé sur toile,  
signé et daté en bas à gauche, contresigné et daté au dos 1934.  
59x53cm. **10000/15000€**  
*BIBLIOGRAPHIE: Maximilien Luce, catalogue de l'œuvre peint, tome III,*  
Denise Bazetoux, Éditions Avril Graphique, 2005, Paris, décrit et  
reproduit sous le n° 336 p. 110.

**Maximilien LUCE**

- 44** *Boulangier au fournil, circa 1915*  
Pastel,  
signé en haut à gauche.  
22x19,5cm. **1 200/1 800€**  
*BIBLIOGRAPHIE: Maximilien Luce, catalogue de l'œuvre peint,*  
tome III, Denise Bazetoux, Éditions Avril Graphique, Paris,  
2005, à rapprocher du tableau intitulé *Les boulangers au*  
*fournil* de 1915, décrit et reproduit sous le n°467 p. 131.





**Maximilien LUCE**

- 45** *Intérieur à l'escalier, circa 1887-1888*  
 Dessin au crayon noir et lavis d'encre sur papier vergé,  
 signé en bas à droite.  
 19x23 cm. **400/700€**  
*BIBLIOGRAPHIE: Maximilien Luce, catalogue de l'œuvre peint,*  
 tome III, Denise Bazetoux, Éditions Avril Graphique, Paris,  
 2005, à rapprocher du tableau intitulé *Intérieur anglais*, décrit  
 et reproduit sous le n° 589 p. 151.



**Maximilien LUCE**

- 46** *Les arbres à Rolleboise*  
 Lavis d'encre noire,  
 signé en bas à gauche.  
 21x30,5 cm. **600/900€**

**Maximilien LUCE**

- 47** *Femme à la couture*  
 Dessin au crayon noir (traces de plis),  
 signé en bas à droite.  
 29,5x20 cm. **500/800€**

**Maurice ASSELIN**

- 48** *Bord de rivière en ville, 1913*  
 Aquarelle,  
 signée et datée en bas à droite.  
 23x37 cm. **250/350€**



**Paul Élie GERNEZ**

- 49** *Avant-port de Honfleur*  
 Crayon noir et estompe,  
 signé en bas à gauche.  
 24,5x40 cm. **400/700€**



**Paul Élie GERNEZ**

- 50** *Chemin en Normandie*  
 Crayon noir et estompe,  
 signé en bas à droite.  
 23,5x40,5 cm. **350/500€**



**Aimé Jules DALOU**

- 51 *Jeune femme*  
Tête en bronze à patine brune,  
fonte à la cire perdue AA. Hébrard, socle colonne en marbre  
écume de mer,  
sur l'arrière: *DALOU* et sur le côté estampille du fondeur.  
Ht. : 37 cm + 20,5 cm socle. 7 000/10 000€

- 52 *Boulonnaise allaitant*  
Bronze à patine brune,  
fonte à la cire perdue Susse Frères Paris,  
sur le côté: *Dalou*, et sur l'arrière les marques du fondeur  
et un n° 2.  
Ht. : 21 cm. 3 000/5 000€





**Paul SIGNAC**

- 53** *Voiliers à quai*  
Plume, encre brune et crayons de couleurs (traces de plis en croix et petites restaurations dans les angles), non signé.  
17,5x22cm. 10 000/15 000€
- 54** *Bord de rivière, Asnière 1882*  
Huile sur toile (petites restaurations), signée, située et datée en bas à gauche.  
46x27cm. 6 000/10 000€  
Sera inclus au Catalogue Raisoné en préparation par Madame Cachin.



55



56

**Paul SIGNAC**

- 55** *Quai de Passy, Paris 1900*  
Aquarelle (traces de rousseurs),  
Signée, située et datée en bas à gauche,  
au dos du montage: n°101 *Quai de Passy P. Signac.*  
17,5x24,5cm. 10000/15000€

**Paul SIGNAC**

- 56** *Remorqueur sous un pont*  
Crayon noir et lavis d'encre brune sur papier beige,  
signé en bas à gauche avec envoi: *avec mes meilleurs*  
*vœux.*  
10,5x15,5cm. 3500/5000€





Henri PERSON

- 57 *Village de pêcheurs dans le Midi*  
Aquarelle (légère trace d'humidité vers le haut),  
signée en bas à gauche.  
25x40 cm. 1 000/1 500€  
Au dos du montage : cachet de la vente Person 1969.



Henri PERSON

- 58 *Pins en bord de mer, 1908*  
Aquarelle,  
signée et datée en bas à droite avec envoi : A Melle Marie  
Queylan.  
25x39,5cm. 1 000/1 500€



Henri PERSON

- 59 *Barques devant un village de pêcheurs*  
Aquarelle,  
signée en bas à gauche.  
25x40 cm. 1 000/1 500€  
Au dos du montage : cachet de la vente Person 1969.



Henri PERSON

- 60 *Paysage au pont*  
Aquarelle (légère trace d'insolation),  
signée en bas à gauche.  
25x34 cm. 800/1 400€  
Au dos du montage : cachet de la vente Person 1969.



61

**Ker Xavier ROUSSEL**

**61** *Baigneuse à la campagne*

Pastel sur papier gris,  
signé en bas à droite.

32,5x47 cm.

2000/3000€

Au dos du montage : n° 25 de l'exposition du 18 nov - 4 déc  
1937 ; docteur J. Mawas 18 nov 1937 195 bvd. Saint germain ;  
Cachet Jacques Rodrigues Henriques nov. 1937.

**62** *Baigneuse accoudée*

Fusain (très petites rousseurs),  
signé en bas à droite.

30x22 cm.

800/1200€

**63** *Paysage*

Pastel sur papier gris,  
non signé.

27x59 cm.

1200/1800€

Au dos : inscription mentionnant *un certificat de J. Salomon.*



62



63



**Albert LEBOURG**

- 64** *Cathédrale près de la rivière*  
Dessin au fusain, à l'estompe et à la craie blanche sur papier gris-bleu  
(ancienne déchirure en haut à droite),  
cachet circulaire en bas à droite (lugt n° 1664b).  
73x103 cm. 2 000/3 000 €



**Siebe Johannes TEN CATE**

- 65** *Rivière traversant une ville*  
Aquarelle gouachée,  
signée en bas à droite.  
25x32,5 cm. 1 200/1 800 €



**Louis Robert ANTRAL**

- 66** *Soissons, place de Laon*  
Aquarelle gouachée (petit accident),  
signée en bas à gauche, située en bas à droite.  
23x31 cm. 300/500 €



**Albert ANDRÉ**

- 67** *Maison à Laudun, le jardin d'Albert André*  
Huile sur carton,  
cachet de la signature en bas à gauche.  
100x75cm. **7 000/9 000€**

- 68** *Malek au sofa*  
Peinture sur carton beige,  
cachet de la signature vers la droite.  
26,5x41 cm. **3 000/5 000€**





**Paul MADELINE**

- 70** *Le vieux port de La Rochelle*  
Huile sur toile,  
cachet d'atelier au dos.  
65x81 cm. 6 000/9 000€
- 71** *Bosquet d'arbres*  
Huile sur toile,  
cachet de la signature en bas à gauche.  
44,5x37,5 cm. 1 800/2 500€  
Porte un cachet sur le châssis: *Maître Blache Versailles.*



**Paul MADELINE**

- 72 *La chapelle de Saint Caradec, Hennebont, 1919*  
Esquisse poussée à l'huile sur toile,  
cachet de la signature en bas à droite, titrée, datée et  
située au dos sur une étiquette.  
81 x 100 cm. 4 000 / 7 000 €  
Porte un cachet sur le châssis : *Maître Blache Versailles.*

**Jean PESKÉ**

- 73 *Statue dans un parc*  
Huile sur panneau (légères craquelures),  
signé en bas à droite.  
35 x 26,5 cm. 2 500 / 3 500 €

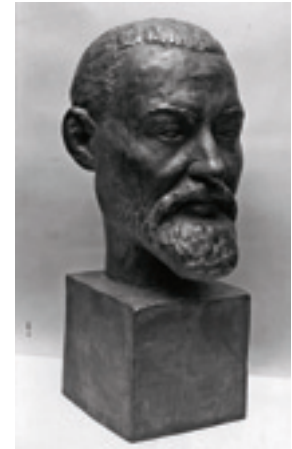




Fano Messan par Man Ray.



"Chacun son tour" Fano Messan et Kees van Dongen.



Kees van Dongen par Fano Messan.

### Kees van DONGEN

- 74** *Portrait de Fano Messan (Tarbes 1902 - Juvignac 1998)*  
Huile sur toile rentoilée (petite restauration),  
signée en haut à droite.  
61 x 38 cm. **200 000 / 280 000 €**

Une attestation du Wildenstein Institute en date du 29 septembre 2008 sera remise à l'acquéreur.

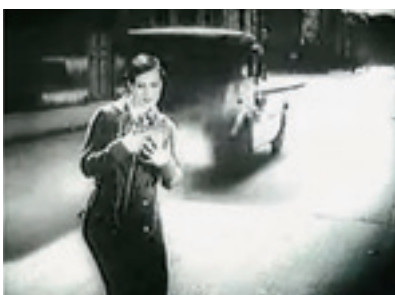
PROVENANCE : Resté dans la famille de Fano Messan jusqu'à ce jour.



Fano Messan et ses sculptures.



Salon d'Automne 1925,  
Fano Messan et l'Androgyne.



Fano Messan dans "Le chien Andalou"  
de Luis Bunuel.

Née à Tarbes, Fano Messan déserte rapidement les Beaux-Arts de Toulouse pour tenter sa chance à Paris et devenir sculpteur : elle n'a alors que 16 ans. Les femmes n'étant pas bienvenues dans les ateliers de sculpture à cette époque, elle fera son apprentissage en se faisant passer pour un homme, notamment dans l'atelier de Jean Martel. C'est d'ailleurs en costume et cravate qu'elle pose à côté de l'une de ses œuvres "Androgyne" au Salon d'Automne en 1925 : dans le journal *Le Réveil du Nord* on découvre alors "le plus jeune sculpteur du monde". Le journaliste du *Chicago Tribune*, Lorimer Hammond, écrira même en 1924 un article intitulé : "Le Quartier Latin s'amuse en essayant de déterminer le sexe de Fano Messan", dans lequel il annonce l'exposition du sculpteur à la Bellamy Gallery de Chicago.

Cette femme volontaire, sensible et un rien aventurière a croisé les personnalités artistiques de Montparnasse, lieu mythique où les avant-gardistes du XX<sup>e</sup> siècle comme Man Ray, Kisling, Foujita, Tristan Tzara et Cocteau échangent et confrontent leurs idées. Luis Bunuel lui offre le rôle de l'Hermaphrodite dans le film surréaliste le "Chien Andalou".

Les œuvres de Fano Messan sont empreintes de sensibilité sans artifice, de lignes simples et harmonieuses. Elle apprivoise aussi bien le bois, la pierre, l'ivoire ou le verre pour donner vie à ses sujets de prédilection. Les décorations pour le casino d'Aix-les-Bains et la frise de "La danse" qui orne les murs du dancing Le Tabarin en Suisse, les nus comme "l'Androgyne" présenté au Salon de 1925, les animaux ou les figures comme celles de Valéry Larbaud ou de Kees van Dongen qui peint son portrait en échange du buste qu'elle réalisa de lui en 1929, année de la naturalisation française du peintre. En légende d'une photographie représentant van Dongen posant chez lui devant l'artiste on peut lire : "Peintre des femmes van Dongen a sans doute voulu la réciproque et voilà pourquoi c'est une femme, M<sup>lle</sup> Fano Messan, qui modèle en ce moment son buste" (*La Comedia*, 11 décembre 1929).

Arrivé à Paris en 1897, Kees van Dongen peint les rues de Paris et ses prostituées. Entré à *La Revue Blanche* en 1903, il expose chez le marchand Vollard, régulièrement au Salon des Indépendants et notamment au Salon d'Automne de 1905 dans la "Cage aux fauves". Proche de Vlaminck, Derain, Picasso, Luce et Signac, il signe en 1907 un contrat avec le marchand parisien Kahnweiler qui lui ouvre les portes du Tout-Paris. Il devient à partir de 1913 le peintre de l'élégance parisienne.

"Le secret de mon succès ? Peindre les femmes plus minces et leurs bijoux plus gros." Vérifiée pour un grand nombre de portraits, cette citation de van Dongen ne peut s'appliquer à notre tableau.

Dans ce tableau, Fano Messan paraît fragile et déterminée, le regard profond et lointain à la fois, la bouche d'un rouge vif légèrement entrouverte lui donne un air pénétrant.

Longtemps attaché au fauvisme, van Dongen pose sur la toile des touches de couleurs franches et vives qui contrastent avec le blanc du chemisier. La présence de l'orange, du vert et du rouge, couleurs si fréquentes dans tous ses portraits, n'empêche pas les yeux du modèle de dominer la composition de notre œuvre. Le portrait photographique de Man Ray nous prouve que van Dongen a peint Fano Messan telle qu'elle est : ici règne la simplicité sans aucun artifice.

S. A. -M.

MARDI 18 NOVEMBRE 2008, SALLE ROSSINI À 14H30







**GEN PAUL**

**75** *Moulin de la Galette*  
Aquarelle gouachée,  
signée en bas à droite.  
36x47,5cm.

2 000/3 000€

**GEN PAUL**

**76** *Trompettiste*  
Dessin à l'encre noire (traces de frottements),  
signé en bas à droite.  
63x44cm.

800/1 200€



**GEN PAUL**

**77** *Homme assis*  
Dessin à la plume et à l'encre brune,  
signé en bas à gauche, annoté: *Charly de N.Y.*  
41x30cm.

600/900€



**Henry de WAROQUIER**

**78** *Canal à Chioggia*  
Crayon et lavis d'encre brune sur tissu,  
signé en bas à gauche, situé et numéroté *M340*.  
37x30,5cm.

300/500€



**Maurice UTRILLO**

**79** *La maison de Mimi Pinson rue Mont-Cenis, vers 1939*

Huile sur toile,  
signée en bas à droite.  
50x61 cm.

**70 000/100 000€**

Un certificat de Monsieur Jean Fabris en date du 23 juin 1999 sera remis à l'acquéreur.

*BIBLIOGRAPHIE* : Ce tableau est décrit et reproduit dans le catalogue de Paul Pétrides sous le n° 1941.



80



81

**François POMPON**

**80** *Goret*  
Bronze à patine noire,  
fonte d'édition posthume C. Valsuani,  
sur la terrasse: *POMPON n° 7/12* et cachet rectangulaire  
de fonte à la cire perdue C. Valsuani,  
Lg. : 19,5cm - Ht. : 11cm. **7 000/10 000€**

*BIBLIOGRAPHIE*: Pompon, C. Chevillot, L. Colas, A. Pingot,  
Gallimard/Electa, Réunion des Musées Nationaux, 1994,  
un sujet similaire est décrit et reproduit sous le n° 41 B.  
*HISTORIQUE*: Vente Drouot, Paris, le 30 janvier 1988.

**André DUNOYER DE SÉGONZAC**

**81** *La Seine à Bougival, vers 1938*  
Plume et lavis d'encre noire,  
signé en bas à gauche.  
50x75,5cm. **1 500/2 500€**

*BIBLIOGRAPHIE*: *Dunoyer de Segonzac, Dessins*, P. Cailler  
éditeur, Genève, 1970, un dessin de même sujet est reproduit  
p. 145.

*Dunoyer de Segonzac*, P. Jamot, Librairie Floury, Paris, 1941,  
un dessin de même sujet est reproduit p. 147.



**Maria BLANCHARD**

- 82** *Nature morte à la table, vers 1920*  
Dessin au crayon noir sur papier beige (traces de plis et d'insolation),  
signé en bas à gauche.  
63x52 cm. **6 000/9 000€**  
*BIBLIOGRAPHIE: Maria Blanchard, catalogue raisonné, L. Caffin Madaule,*  
Tome I, 1992, décrit et reproduit p.237.  
*HISTORIQUE: Vente Drouot, Paris M<sup>e</sup>Robert, 1974, n°2 du catalogue.*



**François GALL**

**83** *Place du Tertre*  
Huile sur toile,  
signée et située en bas à gauche.  
50x61 cm.

4000/7000€

**84** *Jeune femme à sa coiffeuse, Paris*  
Huile sur toile,  
signée et située en bas à droite.  
27x22 cm.

2000/3000€



**Yves BRAYER**

**85** *Le mas abandonné aux Baux*  
Huile sur toile,  
signée en bas à droite.  
50x65cm.

20000/30000€



**Boris PASTOUKHOFF**

**86** *Le modèle dans l'atelier, 1933*  
Huile sur toile (très petits manques),  
signée et datée en bas à gauche.  
92x73 cm.

7 000/10 000€

**Boris PASTOUKHOFF**

**87** *Grand bouquet, Biarritz 1945*  
Huile sur toile,  
signée et datée en bas à droite, située en bas à gauche.  
72,5x77,5 cm. 7 000/10 000€

**Boris PASTOUKHOFF**

**88** *L'hôtel de Paris, quai de la Tournelle, 1950*  
Huile sur toile,  
signée et datée en bas à droite, située en bas à gauche.  
64,5x81 cm. 7 000/10 000€



87



88





**Boris PASTOUKHOFF**

**89** *Fruits et vase*  
Huile sur toile, signée en bas à droite.  
38x46cm.

2 500/3 500€



**Boris PASTOUKHOFF**

**90** *Bouquet des champs, Paris 1949*  
Huile sur toile,  
signée en bas à droite, datée et située en bas à gauche.  
35x27cm. 1 500/2 500€



**Boris PASTOUKHOFF**

**91** *Anémones*  
Huile sur panneau,  
annoté au dos: *Boris Pastoukhoff*.  
33x23,5cm. 800/1 500€



92

**Jean SOUVERBIE**

- 92** *Porteuse d'amphore, 1974*  
Huile sur toile,  
signée et datée en bas à droite, titrée, contresignée et datée  
au dos.  
55x33 cm. 12 000/18 000€

**Louis PASTOUR**

- 93** *Soirée à l'île Sainte Marguerite, Cannes, août 1919*  
Huile sur panneau,  
signée et datée en bas à gauche, contresignée, située et  
datée au dos.  
23,5x33 cm. 800/1 200€



94

**Georges de POGEDAÏEFF**

**94** *Le portail aux deux cyprès*

Huile sur toile,  
signée en bas à gauche.  
54x65 cm.

4 000/6 000€

Au dos: *A mon ami Abensour le 13.3.50.*

**Georges de POGEDAÏEFF**

**95** *Intérieur*

Huile sur panneau,  
monogramme en bas à droite.  
32,5x22,5 cm.

4 000/6 000€

Étiquette au dos: *Expéditeur Georges A. de POGEDAÏEFF...  
le 2.2.58...*



96

**Robert FERNIER**

**96** *Place de village à Rupt-sur-Saône, 1945*

Huile sur toile,  
signée en bas à gauche, située, titrée et datée au dos.  
54x65 cm.

2 500/3 500€

**Enrico BRANDANI**

**97** *Les symphonies oubliées, 1960*

Huile sur carton,  
monogramme en bas à gauche, contresigné, titré et daté  
au dos.  
28x23 cm.

450/700€



98



99

Paul AIZPIRI

Paul AIZPIRI

98 *Le coquelicot*  
Huile sur toile,  
signée en bas à gauche.  
55x33 cm.

5000/8000€

99 *Pieta*  
Huile sur isorel,  
signé en bas à droite.  
50x70 cm.

5000/8000€



**Fikret Saygi MOUALLA**

**100** *Marchandes de quatre saisons et marchand de ballons*  
gouache,  
signée en bas à gauche.  
53x63,5cm.

12000/16000€

# CONDITIONS DE VENTE

La vente sera faite au comptant et conduite en Euros. Les acquéreurs paieront des frais en sus des enchères de 18% plus TVA, soit 21,53% TTC.

## GARANTIES

Les attributions ont été établies compte-tenu des connaissances scientifiques et artistiques à la date de la vente. L'ordre du catalogue sera suivi.

Une exposition préalable permettant aux acquéreurs de se rendre compte de l'état des biens mis en vente, il ne sera admis aucune réclamation une fois l'adjudication prononcée. Les reproductions au catalogue des œuvres sont aussi fidèles que possible, une différence de coloris ou de tons est néanmoins possible. Les dimensions ne sont données qu'à titre indicatif.

## ENCHERES

- Ordre d'achat : Si vous souhaitez faire une offre d'achat par écrit, vous pouvez utiliser le formulaire prévu à cet effet en fin de catalogue. Celle-ci doit nous parvenir au plus tard 2 jours avant la vente, accompagnée de vos coordonnées bancaires.  
- Enchères par téléphone : Si vous souhaitez enchérir par téléphone, veuillez en faire la demande par écrit en utilisant le formulaire prévu à cet effet, accompagné de vos coordonnées bancaires, au plus tard 2 jours avant la vente. En cas de double enchère reconnue effective par le Commissaire-Preneur, le lot sera remis en vente, tous les amateurs présents pouvant concourir à cette deuxième mise en adjudication.

## FOLLE ENCHERE

Par dérogation de l'Art.14 de la loi du 10 juillet 2000 : « A défaut de paiement par l'adjudicataire, après mise en demeure restée infructueuse, le bien est remis en vente à la demande du vendeur sur folle enchère de l'adjudicataire défaillant ; si le vendeur ne formule pas cette demande dans un délai de deux mois à compter de l'adjudication, la vente est résolue de plein droit, sans préjudice de dommages et intérêts dus par l'adjudicataire défaillant ».

## DÉFAUT DE PAIEMENT

A défaut de paiement du montant de l'adjudication et des frais, une mise en demeure sera adressée à l'acquéreur par lettre recommandée avec avis de réception.

A expiration du délai de 10 jours après cette mise en demeure et à défaut de paiement de la somme due, il sera perçu sur l'acquéreur et pour prise en charge des frais de recouvrement un honoraire complémentaire de 10% du prix d'adjudication, avec un minimum de 250 €.

L'application de cette clause ne fait pas obstacle à l'allocation de dommages-intérêts et aux dépens de la procédure qui serait nécessaire, et ne préjuge pas de l'éventuelle mise en œuvre de la procédure de folle enchère.

## RETRAIT DES ACHATS

Il est conseillé aux adjudicataires de procéder à un enlèvement de leurs lots dans les meilleurs délais afin d'éviter les frais de magasinage qui sont à leur charge. Le magasinage n'entraîne pas la responsabilité de la S.V.V. Rossini ni de l'expert à quelque titre que ce soit.

Frais de magasinage Salle ROSSINI :

Les frais de magasinage sont dus à compter du 9<sup>e</sup> jour (y compris les jours fériés). Leur montant est de 4€ TTC par jour et par lot (y compris les jours fériés). Les lots dépassant le montant de 10 000€ supporteront une participation complémentaire aux frais d'assurance et d'administration de 1% TTC de leur valeur.

En cas de paiement par chèque ou par virement, la délivrance des objets pourra être différée jusqu'à l'encaissement.

Dès l'adjudication, l'objet sera sous l'entière responsabilité de l'adjudicataire.

L'acquéreur sera lui-même chargé de faire assurer ses acquisitions, et la S.V.V. Rossini décline toute responsabilité quant aux dommages que l'objet pourrait encourir, et ceci dès l'adjudication prononcée.

En cas de vente à l'Hôtel Drouot, les frais de magasinage sont à la charge de l'acquéreur.

## EXPÉDITION DES LOTS

Le transport est effectué sous l'entière responsabilité de l'acheteur. Les lots peuvent être expédiés par la S.V.V. Rossini aux conditions suivantes :

1- Une demande écrite de l'adjudicataire, mentionnant expressément la décharge de la S.V.V. Rossini en cas de dommage de l'objet subit durant le transport.

2- Les frais d'expédition seront majorés du coût de l'emballage, selon une grille tarifaire variable suivant la valeur et la taille de l'objet. Le choix du transporteur et l'organisation du transport appartiennent à l'acheteur. La S.V.V. Rossini peut fournir, de manière non contractuelle, les coordonnées de transporteurs.

3- les lots ne seront expédiés qu'après règlement de l'achat et du transport.

La formalité de licence d'exportation peut requérir un délai de cinq à dix semaines, celui-ci pouvant être sensiblement réduit selon la rapidité avec laquelle l'acquéreur précisera ses instructions à l'étude.

## TERMS OF SALES (Resume)

**Purchased lots will become available only after payment in-full has been made. The sale will be conducted in Euros. Purchasers will pay in addition to the hammer price, a buyer's premium of 18% VAT excluded or 21,53% VAT included.**

### GUARANTEES

*The auctioneer is bound by the indications in the catalogue, modified only by announcements made at the time of the sale noted in the legal records thereof.*

*An exhibition prior to the sale permits buyers to establish the conditions of the works offered for sale and no claims will be accepted after the hammer has fallen. Some difference may appear between the original work and its illustration, there will be no claims in such matter.*

*The measurements are given only as an indication.*

### BIDS

*Should the auctioneer recognise two simultaneous bids on lot, the lot will be put up for sale again and all those present in the saleroom may participate in this second opportunity to bid.*

### ABSENTEE BIDS

*If you wish to make a bid in writing, you should use the form included in this catalogue, accompanied by your bank references, to be received by us no later than two days before the sale.*

### TELEPHONE BIDS

*If you wish to bid by telephone, please make your request to be called in writing, accompanied by your bank references, to be received by us no later than two days before the sale.*

### COLLECTION OF PURCHASES

*Buyers are advised to collect successful lots as soon as possible to avoid handling and storage costs which may be incurred at their expense. S.V.V. Rossini is not responsible for the storage of purchased lots.*

*Storage fees at S.V.V. Rossini :*

*Storage fees are dues as of the 9th day post sale (inclusive of holiday's and wee-ends). The charge is 4€ inclusive of tax, per day per lot. All lots with the a hammer price in excess of 10 000.00€ will be subject to an insurance and administration fee of 1%, inclusive of tax, of the hammer price. If payment is made by cheque or by wire transfer, lots may not be withdrawn until the payment has been cleared. From the moment the hammer falls, sold items will become the exclusive responsibility of the buyer. The buyer will be solely responsible for the insurance, S.V.V. Rossini assumes no liability for any damage to items which may occur after the hammer falls.*

*An export license can take five or ten weeks to process, although this time may be significantly reduced depending upon how promptly the buyer supplies the necessary information to S.V.V. Rossini.*

## RELEVÉ D'IDENTITÉ BANCAIRE

BNP PARIBAS- PARIS

AGENCE CENTRALE (0028)

30004 00828 00041003896 76

IBAN

FR 76 3000 4008 2800 0410 0389 676

BIC : BNPAFRPPAC



# ROSSINI

Maison de Ventes aux Enchères

