



# ROSSINI

Maison de Ventes aux Enchères

Vendredi 16 mars 2007

Drouot-Richelieu, Salle 7

à 14h00

**Pascale MARCHANDET**

Commissaire-priseur habilité

## Renseignements

**Guillaume THOMAS** : 01 53 34 55 25

[guillaume.thomas@rossini.fr](mailto:guillaume.thomas@rossini.fr)

## Expositions publiques

**Drouot-Richelieu - Salle 7**

**9, rue Drouot - 75009 Paris**

Jeudi 15 mars de 11h00 à 18h00

Vendredi 16 mars de 11h00 à 12h00

**Téléphone durant les expositions**

**01 48 00 20 07**

Salle d'exposition visible sur

[www.loeildesencheres.com](http://www.loeildesencheres.com)

à partir du jeudi 15 mars à 14h00

Catalogue consultable sur internet

[www.rossini.fr](http://www.rossini.fr) - [www.auction.fr](http://www.auction.fr)

et sur demande : 10€

## Commissaires-priseurs Rossini

Jacques LENORMAND

Pascale MARCHANDET

Cécile SIMON

Objets de vitrine  
Miniatures-Dessins  
Tableaux anciens  
Arts Islamiques  
Arts décoratifs  
du XX<sup>e</sup> siècle  
Haute-Epoque  
Objets d'art  
Mobilier-Piano

**ROSSINI - MAISON DE VENTES AUX ENCHÈRES**

7, rue Drouot - 75009 Paris - Tél. : 01 53 34 55 00 - Fax : 01 42 47 10 26 - [contact@rossini.fr](mailto:contact@rossini.fr) - [www.rossini.fr](http://www.rossini.fr)

Rossini - Société de ventes volontaires de meubles aux enchères publiques agréée sous le n°2002-066 RCS Paris B 428 867 089

## EXPERTS

### OBJETS DE VITRINE

Madame Lucie SABOUDJIAN  
Tél. / Fax : 01 42 61 57 85  
saboudjian.lucie990@orange.fr  
*a décrit les lots N° 1 à 21, 23 à 33.*

### Médaille

Monsieur Alain WEIL  
Tél. : 01 47 03 32 12 - Fax : 01 42 60 14 18  
weil.alain@wanadoo.fr  
*a décrit le lot N° 22.*

### TABLEAUX ANCIENS

Cabinet TURQUIN - MAUDUIT - ETIENNE  
Tél. : 01 47 03 48 78 - Fax : 01 42 97 51 03  
eric.turquin@wanadoo.fr  
*a décrit les lots N° 40 à 61, 64 à 66, 68 à 81,  
84 à 86, 90 à 93, 95 à 103.*

### Monsieur Patrice DUBOIS

Tél. : 01 42 85 07 16  
*a décrit les lots N° 34 à 39, 62, 63, 67, 82, 83,  
87 à 89, 94, 104.*

### ARTS ISLAMIQUES

Madame Anne-Marie KEVORKIAN  
Tél. : 01 42 60 72 91 - Fax : 01 42 61 01 52  
amkevorkian@club-internet.fr  
*a décrit les lots N° 105 à 108.*

### ARTS DECORATIFS DU XX<sup>e</sup> SIECLE

Monsieur Côme REMY  
Tél. : 01 44 94 07 66 - Port. : 06 15 04 83 02  
come.remy@wanadoo.fr  
*a décrit les lots N° 109 à 120.*

### OBJETS D'ART

#### Pendules

Monsieur Denis CORPECHOT  
Tél. : 01 43 87 97 62 - Fax : 01 42 94 84 25  
*a décrit les lots N° 172, 174.*

### HAUTE-EPOQUE

Monsieur Christian RAUD  
Tél. : 01 48 78 16 90 - Fax : 01 44 53 08 16  
christian.raud@laposte.net  
*a décrit les lots N° 121 à 164.*

## OBJETS DE VITRINE - MINIATURES

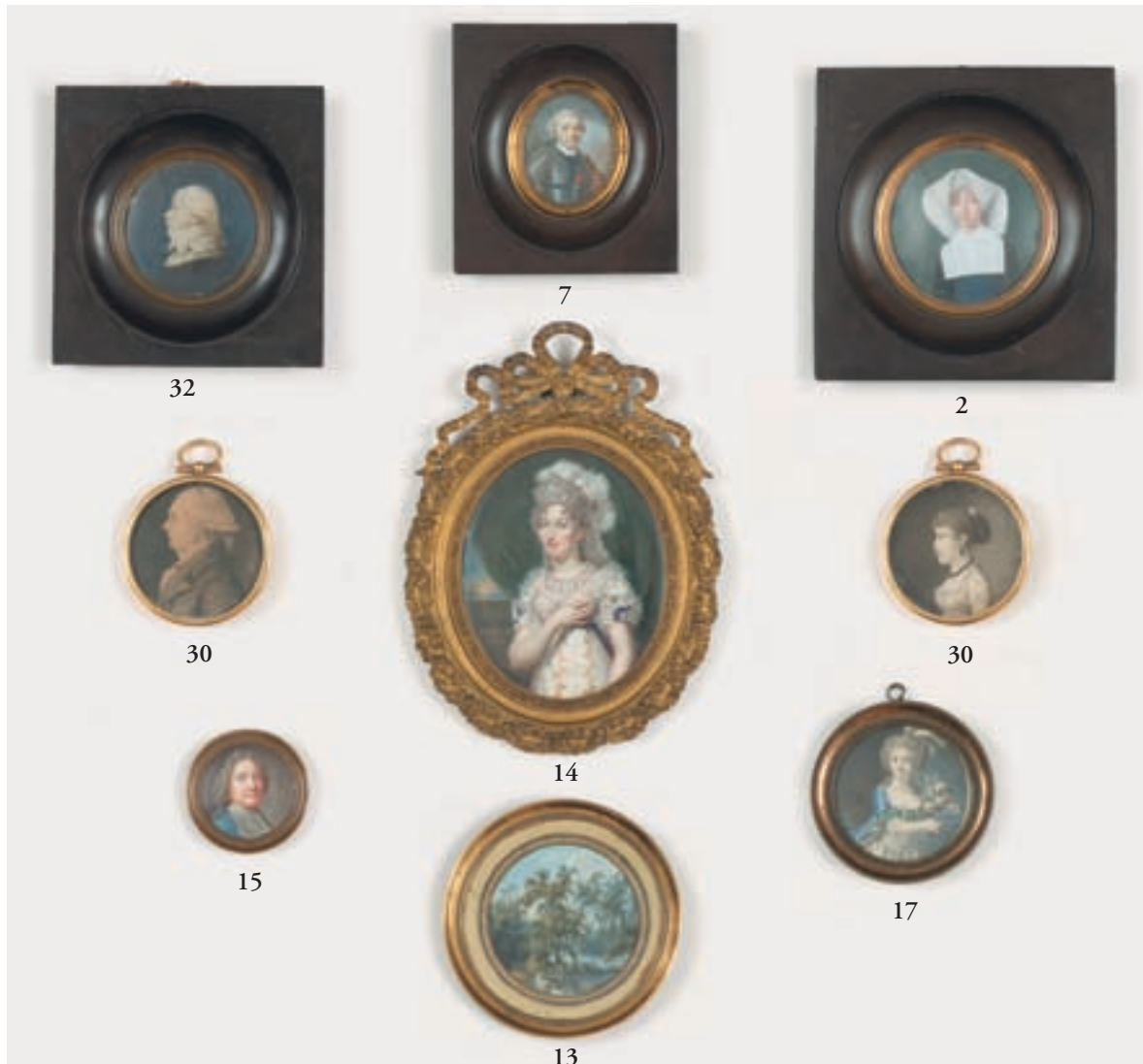
- 1 *La corbeille de fleurs*  
**Bas-relief** en ivoire sculpté de roses, tulipes, grenades, raisins, etc. dans une corbeille dont le haut est ajouré.  
Hauteur : 12 x 8 cm - Vers 1830.  
Dans un cadre à gorge en bois doré (accidents).  
200 / 300 €
- 2 *La sœur de Saint-Vincent de Paul*  
**Miniature** circulaire peinte sur ivoire.  
Diamètre : 6,5 cm.  
Début XIX<sup>e</sup> siècle.  
Dans un cadre en bronze doré et encadrement en bois noirci.  
Voir la reproduction p. 5. 150 / 200 €
- 3 *Portrait de dame en cheveux portant une robe chemise de l'époque impériale.*  
**Miniature** ovale signée à droite (illisible).  
6 x 5 cm.  
Vers 1810.  
Dans un cadre en bronze doré et encadrement en bois noirci.  
200 / 300 €
- 4 *Cupidon préparant ses traits.*  
**Paire de deux médaillons** en biscuit de Wedgwood.  
XIX<sup>e</sup> siècle.  
Diamètre : 6,5 cm.  
Dans des cadres en bronze doré.  
300 / 400 €
- 5 *Portrait d'homme en habit gris.*  
**Miniature** rectangulaire.  
Epoque Restauration.  
4,2 x 3,4 cm.  
Dans un cadre de bronze avec un encadrement de bois jaune, sous un verre en voie de cristallisation.  
250 / 300 €
- 6 *Portrait d'un artiste en perruque in folio.*  
**Miniature** circulaire sur ivoire peint à la gouache.  
XVIII<sup>e</sup> siècle.  
Diamètre : 6,5 cm.  
(accident au support).  
Dans un cadre en bronze rehaussé de pierres du Rhin, sous un verre chevê en voie de cristallisation.  
400 / 500 €
- 7 *Portrait d'un officier portant la médaille de Saint-Louis ainsi qu'une peau de panthère drapée sur l'épaule de sa cuirasse.*  
Au dos, reste d'une étiquette "Jean Alexandre B... de Cour... de l'Etang né à Paris le 19... 17 (4?) décédé à Bordeaux".  
Fin XVIII<sup>e</sup> siècle.  
4,8 x 3,8 cm.  
Dans un encadrement de bronze dans un cadre en bois noirci.  
Voir la reproduction p. 5. 300 / 400 €

- 8 *Présent fait au cardinal LANGENIEUX, légat du Pape Léon XIII, le 14-21 mai 1893.*  
**Cadre** rectangulaire à fronton destiné à être suspendu au chevalet (manque la béquille). Contient cinq camées coquilles: le Christ de douleur au centre, entouré des quatre évangélistes. Monture de rinceaux, feuillages et agrafes d'acanthe aux angles (un petit manque) en argent. Le tout sur velours bleu. (usures).  
Au revers : armoiries cardinalices en relief avec devise en bronze doré.  
Travail italien du XIX<sup>e</sup> siècle.  
(petits manques). 300 / 400 €



- 9 *Portrait de femme en buste.*  
**Miniature** sur ivoire peint d'une jeune femme vêtue d'une robe chemise.  
Signé bd "Arlaud".  
Diamètre : 7,5 cm.  
Dans un cadre en bronze doré avec un double encadrement en tissu bleu.  
Voir la reproduction ci-dessus. 700 / 800 €
- 10 *Portrait d'homme de la fin du XVIII<sup>e</sup> siècle.*  
**Miniature** ronde peinte à la gouache sur ivoire protégée par un verre chevê en voie de cristallisation.  
Fin du XVIII<sup>e</sup> siècle.  
Diamètre : 5,5 cm. 150 / 200 €
- 11 *Oh, le bel homme !*  
**Miniature** ovale peinte à la gouache sur ivoire d'un élégant du début du XIX<sup>e</sup> siècle en redingote avec chemise et cravate blanche.  
4 x 3,5 cm.  
Dans un cadre circulaire, sous un verre en voie de cristallisation.  
300 / 350 €

- 12** **Boîte souvenir** circulaire en fondu d'écaille.  
L'intérieur en doublé or. Le couvercle est incrusté en son centre d'une logette pour une mèche de cheveux présenté sous un verre chevê dans un encadrement en doublé or.  
Epoque Restauration.  
Diamètre : 8 cm. 250 / 300 €
- 13** *Les baigneuses.*  
**Petite gouache** circulaire sur papier peint d'une scène en miniature.  
Monogrammé en bas à gauche "L. M".  
Fin XVIII<sup>e</sup> siècle.  
Diamètre : 6 cm.  
Dans un cercle en bronze doré.  
*Voir la reproduction p. 5.* 250 / 300 €
- 14** **Miniature** ovale sur ivoire peint de la duchesse d'Angoulême (1778 - 1851), fille de Louis XVI et de Marie-Antoinette par Ambroise Charlemagne Victor Le Chenetier (1797 - 1877).  
Elle est représentée en costume de 1822, alors qu'elle porte sa main sur son cœur et prononce la célèbre phrase : "Je porte tous les Français dans mon cœur".  
Daté 1851.  
10,5 x 8,5 cm.  
Dans un cadre en bronze.  
*Voir la reproduction p. 5.* 800 / 1 000 €
- 15** *Portrait d'un ecclésiastique.*  
**Miniature** ronde peinte sur ivoire.  
Diamètre : 3,9 cm.  
Vers 1770.  
(un fêle).  
*Voir la reproduction p. 5.* 150 / 200 €
- 16** **Miniature** ovale sur papier (?) d'une jeune femme en déshabillé blanc devant sa table de toilette, tenant une lettre dans sa main droite.  
Elle est assise sur une chaise Louis XV.  
Une draperie ferme la composition.  
Pourrait être un portrait de M<sup>me</sup> de Pompadour (?).  
5,7 x 8 cm.  
Vers 1850.  
Dans un cadre en cuivre. 250 / 300 €
- 17** *Portrait de femme à mi-corps au bouquet de roses.*  
**Miniature** ronde sur ivoire peint à la gouache d'une dame de qualité en habit de cour, en cheveux, coiffée d'un piquet de plumes et d'un rang de perles.  
Elle porte une robe blanche et un manteau bleu.  
Le revers porte l'étiquette de Chaise frères à Paris, rue de l'Echelle, détaillant les spécialités de cette maison.  
Vers 1840.  
Diamètre : 5,5 cm.  
Cadre en cuivre doré doublé de plomb.  
*Voir la reproduction p. 5.* 150 / 200 €
- 18** *Portrait miniature en buste d'une dame de qualité du temps de Louis XVI.*  
Signé à droite "Roslin".  
6,3 x 5 cm.  
XX<sup>e</sup> siècle. 100 / 150 €
- 19** **Fume-cigarette** en ivoire chiffré ML en or.  
Dans un écrin de cuir vert signé "La Cloche à Paris".  
Fin XIX<sup>e</sup> - début XX<sup>e</sup> siècle.  
Longueur étui : 16 cm et fume-cigarette : 13 cm. 100 / 120 €
- 20** **Lot composé de trois médaillons** ovales dont deux en émail de Limoges :  
- *la reine Margot*, 4 x 2,7 cm  
- *le serment d'amour*, 3 x 2,7 cm  
- d'une plaque de porcelaine peinte d'un *bouquet de fleurs*, 4,7 x 4 cm  
**et de quatre médaillons** dont :  
- un camée coquille : *Léonidas*, 2,8 x 2 cm  
- un camée coquille : *Portrait de muse*  
- deux sujets antiquisants en calcaire de fontaine pétrifiante avec un *profil de Jeune femme* et *Marius Saevola* (?), 3,7 x 3 cm et 3,3 x 2,5 cm.  
XIX<sup>e</sup> siècle.  
(accidents). 100 / 120 €
- 21** **Petit coffret** rectangulaire en bois doublé de composition. Le couvercle et le fond ceinturés d'un rebord en bronze ciselé.  
L'intérieur du couvercle est garni d'un miroir. 120 / 150 €
- 22** **DAVID d'ANGERS**  
*Médaille* de fonte uniface.  
Diamètre : 120 mm.  
Daté 1830 au buste de MARAT.  
Fonte d'époque par ECK et DURAND.  
TTTB à Superbe. 250 / 300 €
- 23** **Boîte** ronde à l'hippocampe en cuivre rouge à décor appliqué en relief.  
Vers 1890.  
Diamètre : 6 cm. 120 / 150 €
- 24** *La nouvelle clef des rébus*, suivi de *la règle du jeu des rébus*.  
Paris, chez Delarue, sd. Dans une reliure plein veau avec plats estampés. In 32. 250 / 300 €
- 25** **L'almanach iconologique** pour 1778.  
*Les vertus et les vices* d'après Cochin.  
Relié plein maroquin rouge. In 32. 200 / 250 €
- 26** **Collection de quatre camées** en Wedgwood dont :  
- *Hercule et le lion de Némée.*  
- *Hercule étouffant le lion.*  
- *La Bouche de la Vérité.*  
XIX<sup>e</sup> siècle.  
(accidents). 80 / 100 €
- 27** **Miniature** circulaire sur ivoire peint à la gouache d'un *homme en habit bleu devant une église.*  
XVIII<sup>e</sup> siècle.  
Diamètre : 4 cm.  
Dans un cadre postérieur.  
(le verre manque). 200 / 250 €



- 28** *Arethuse, déesse de la source à Syracuse.*  
**Médaille** circulaire en marbre peint d'une tête dans un cadre en bois sculpté doublé de corne ins crit n° 14.  
Diamètre : 3,5 cm.  
XIX<sup>e</sup> siècle.  
(accidents). 100 / 120 €
- 29** *Portrait d'un homme de qualité portant une veste bleu nuit.*  
**Miniature** peinte à la gouache sur ivoire.  
Fin XVIII<sup>e</sup> siècle.  
3,5 x 2,8 cm.  
Dans un cadre en bronze postérieur. 200 / 250 €
- 30** **Lot de deux physionotrases :**  
*Jeune femme de profil à gauche en robe Empire.*  
Signé sur le bord libre "Des. et gr. P. Chrétien inv. du physionotrace rue Saint-Honoré, et face l'Oratoire n° 142 à Paris".  
Vers 1805.  
Diamètre : 6,2 cm.  
Dans un cadre en bronze à verre chevé postérieur.  
*Homme vu de profil à gauche.*  
Même légende que le précédent (rognée).  
Vers 1785.  
Dans un cadre en bronze à verre plat postérieur.
- N.B. : le physionotrace est une amélioration du pantographe vertical utilisé pour reproduire des modèles vivants.  
Voir la reproduction ci-dessus.* 200 / 250 €
- 31** *Portrait d'homme en habit noir.*  
**Gravure** rehaussée à la gouache.  
7,5 x 6 cm.  
Dans un cadre en bronze doré rectangulaire avec un encadrement de bois. 150 / 200 €
- 32** *Portrait d'un homme en camaïeux sur fond bleu.*  
**Miniature** sur ivoire peint à la gouache.  
Il est coiffé à la Titus avec une cadenette.  
Epoque Directoire.  
Diamètre : 5,5 cm.  
Dans un cadre en bronze avec un encadrement en bois noirci.  
*Voir la reproduction ci-dessus.* 200 / 300 €
- 33** *Portrait d'homme en buste et de profil à gauche.*  
**Bas-relief** en ivoire. Au dos : étiquette portant la mention manuscrite "A (?) Adam père (?) Madame Lemoine".  
Daté postérieurement "Conventionnel 1792".  
4 x 2 cm.  
(accident au nez). 50 / 100 €



## DESSINS ET TABLEAUX ANCIENS



36



37

- 34** **ECOLE HOLLANDAISE du XVII<sup>e</sup> siècle**  
*Paysage avec cavalier et soldat dans un défilé.*  
Sanguine et lavis de brun.  
Filet d'encadrement à la plume.  
Hauteur : 28 - Largeur : 20,5 cm. **300 / 500 €**
- 35** **ECOLE HOLLANDAISE du XVII<sup>e</sup> siècle**  
*Paysage de campagne entre les rochers*  
Sanguine et lavis de brun et de sanguine.  
Trace de mise aux carreaux.  
Hauteur : 28 - Largeur : 20,5 cm **300 / 500 €**
- 36** **PILLEMENT Jean**  
(Paris 1728 - id. ; 1808)  
*Marins poussant une barque dans la mer*  
Pierre noire. Collé sur feuille.  
(petites traces d'accident et rousseurs).  
Signé en haut à droite à la plume et encre brune :  
*J Pillement fecit.*  
Hauteur : 30 - Largeur : 42,5 cm.  
*Voir la reproduction ci-dessus.* **500 / 600 €**
- 37** **PILLEMENT Jean**  
(Paris 1728 - id. ; 1808)  
*Pâtres conversant au dessus d'un fleuve*  
Pierre noire. Collé sur feuille.  
(petites traces d'accident et de rousseurs).  
Signé en haut à droite à la plume et encre brune :  
*J Pillement fecit.*  
Hauteur : 30 - Largeur : 42,5 cm.  
*Voir la reproduction ci-dessus.* **500 / 600 €**
- 38** **ECOLE FRANCAISE seconde moitié du XVIII<sup>e</sup> siècle**  
*Portrait d'homme en buste en gilet à jabots et manches de dentelles, portant une perruque poudrée, un crayon dans sa main droite.*  
Pastel.  
Entoilé. (petits soulèvements ; quelques taches).  
Hauteur : 60 - Largeur : 50 cm. **800 / 1 000 €**
- 39** **GAVARNI Sulpice Guillaume dit Paul (Attribué à)**  
(Paris 1804 - 1866)  
*La femme au parapluie*  
Lavis de noir et de gris et aquarelle.  
(petites rousseurs).  
Hauteur : 27 - Largeur : 21 cm. **150 / 200 €**



40

Attribué à Raffaello Piccinelli dit Raffaello del BRESCIANINO

(actif 1507 - 1545)

*Vierge à l'Enfant et saint Jean-Baptiste*

Panneau. 70x51 cm.

*Ce tableau révèle les différentes influences subies par Raffaello del Brescianino, artiste siennois célèbre pour avoir peint avec son frère Andrea le tableau d'autel de la cathédrale de Sienne, La Vierge à l'Enfant avec des saints, puis en 1524 le Baptême du Christ, toujours pour la cathédrale de Sienne. Le coloris est proche de celui des œuvres d'Andrea del Sarto, le sfumato rappelle Léonard et le canon des figures rappelle les œuvres de Domenico Beccafumi et de Girolamo del Pacchia.*

*Le maniérisme est visible dans la silhouette allongée du Christ. Avec son frère Andrea et son atelier, Raffaello del Brescianino a multiplié ce genre de tableaux à thème religieux, proche d'un tondo conservé au musée des Offices, Sainte Famille avec saint Jean-Baptiste et sainte Catherine de Sienne.*

30 000 / 40 000 €

41 Attribué à Alessandro ALLORI  
(1535 - 1607)  
*Portrait d'homme au col blanc*  
Cuivre de forme ovale.  
5 x 4 cm.  
*Voir la reproduction p. 9.* 1 200 / 1 500 €

42 Ecole ITALIENNE vers 1600  
*Portrait de jeune femme à la collerette blanche*  
Cuivre de forme ovale.  
4,5 x 3,5 cm.  
Dans un cadre en bois sculpté et doré, travail italien du XVII<sup>e</sup> siècle.  
(accidents au cadre).  
*Voir la reproduction p. 9.* 600 / 800 €

43 Attribué à Sofonisba ANGUISSOLA  
(vers 1527 - 1625)  
*Portrait de jeune homme au col de dentelle*  
Cuivre de forme ovale.  
5,5 x 4,5 cm. 600 / 800 €



44

44 Ecole ESPAGNOLE du XVII<sup>e</sup> siècle  
*Saint Ignace de Loyola*  
Toile.  
76 x 52 cm.  
(petits manques).  
Dans un cadre en bois incisé et doré, travail espagnol du XVII<sup>e</sup> siècle.  
*Voir la reproduction ci-dessus.* 2 000 / 3 000 €

45 Ecole ESPAGNOLE du XVII<sup>e</sup> siècle,  
entourage de Alonso CANO.  
*Scène religieuse*  
Panneau.  
50 x 68 cm.  
(fente et usure).  
*Voir la reproduction panneau p. 25.* 2 500 / 3 000 €

46 Ecole ESPAGNOLE du XVII<sup>e</sup> siècle,  
entourage de Diego VELASQUEZ.  
*Portrait d'homme*  
Cuivre de forme ovale.  
9,5 x 7,5 cm.  
Dans un cadre en bois sculpté du XVII<sup>e</sup> siècle.  
*Voir la reproduction p. 9.* 300 / 400 €



47

47 Ecole ITALIENNE du XVII<sup>e</sup> siècle,  
atelier de Bartolomeo SCHEDONE.  
*Sainte Famille et saint Jean-Baptiste*  
Cuivre.  
21 x 15,5 cm.  
Réplique d'une composition de Schedone connue par plusieurs versions autographes dont une conservée à la galleria Pallavicini à Rome.  
*Voir la reproduction ci-dessus.* 2 000 / 3 000 €

48 Ecole VENETO DALMATE du XVII<sup>e</sup> siècle  
*La circoncision*  
Panneau de pin, deux planches, non parqueté.  
32 x 29,5 cm.  
(fentes et restaurations). 400 / 600 €





- 49 Attribué à Abraham van DIEPENBECK  
(1596-1675)  
*Le Christ à la colonne*  
Panneau de chêne, une planche, non parqueté.  
18,5 x 14,5 cm.  
Dans un cadre en bois sculpté et doré, travail français du XVII<sup>e</sup> siècle.  
*Voir la reproduction ci-dessus.* 1 200 / 1 500 €

- 50 Ecole HOLLANDAISE du XVII<sup>e</sup> siècle,  
entourage de Adriaen Pietersz van de VENNE.  
*Femme en buste vue de profil*  
Panneau de chêne, une planche, non parqueté.  
20 x 16 cm.  
(sans cadre). 300 / 400 €
- 51 Ecole HOLLANDAISE du XVII<sup>e</sup> siècle  
*Portrait d'homme en buste*  
Cuivre de forme ovale.  
15,5 x 12 cm.  
(manques).  
Dans un cadre en bois sculpté et doré, travail français du XVII<sup>e</sup> siècle. 400 / 600 €
- 52 Ecole FLAMANDE du XVII<sup>e</sup> siècle  
*Portrait de jeune femme à la perle.*  
Cuivre de forme ovale.  
6,5 x 4,5 cm.  
Dans un cadre en bois sculpté et doré du XVII<sup>e</sup> siècle. 400 / 600 €

- 53 Ecole FLAMANDE du XVII<sup>e</sup> siècle  
*Portrait de gentilhomme.*  
Cuivre de forme ovale.  
5 x 4 cm.

300 / 400 €

- 54 Ecole FLAMANDE du XVII<sup>e</sup> siècle,  
entourage de Frans FRANCKEN LE JEUNE.  
*L'éducation de la Vierge*  
Cuivre, rehauts d'or. 7,5 x 5,5 cm.  
*Voir la reproduction p. 9.*

300 / 400 €



- 55 Ecole FLAMANDE du XVII<sup>e</sup> siècle,  
entourage de Frans FRANCKEN.  
*La Cène*

Cuivre. 43 x 59 cm.

2500 / 3500 €



- 56 Attribué à Kasper van EYCK (1613-1673)  
*Pêcheurs de crevettes devant des navires près d'une côte rocheuse.*  
Panneau de chêne, trois planches, renforcé.  
47,5 x 71 cm.  
(restaurations et soulèvements).

9000 / 11000 €

57 Attribué à Philips WOUWERMANS  
(1619-1668)

*Jeune femme*

Toile marouflée sur panneau, fragment.

11,5 x 8,5 cm.

Provenance : Cabinet de M de Villers

(d'après une inscription au revers).

*Voir la reproduction p. 9.*

300 / 400 €

58 Attribué à Sébastien BOURDON  
(1616-1671)

*Portrait d'homme tenant une lettre*

Cuivre, personnages gravés au revers.

15,5 x 11 cm.

*Voir la reproduction ci-contre.*

2 000 / 3 000 €

59 Ecole FRANCAISE du XVII<sup>e</sup> siècle,  
entourage de Louis LE NAIN.

*Portrait d'homme*

Cuivre ovale.

6,5 x 5 cm.

(petits manques).

*Voir la reproduction p. 9.*

200 / 300 €

58



60 Attribué à Nicola MALINCONICO  
(vers 1654-1721)

*Le festin de Balthazar*

Toile de forme chantournée.

49 x 75 cm.

A rapprocher de la composition de Nicola Malinconico reproduite dans l'ouvrage d'Oreste Ferrari et de Giuseppe Scavizzi, Luca Giordano, Naples, tome I, fig. 35.

6 000 / 8 000 €



60





62

**61** Attribué à CREPIN D'ORLEANS

(actif au XVIII<sup>e</sup> siècle).

*Cascade dans un paysage*

Panneau de noyer, une planche, non parqueté.

20,5 x 27,5 cm.

(sans cadre).

800 / 1 200 €

**62** RAOUX Jean (Ecole de)

(Montpellier 1677 - Paris 1734)

*Mademoiselle Prévost, danseuse de l'Opéra, en bacchante.*

Huile sur toile.

(Au revers une pièce de renfort en haut à droite ; petites restaurations).

Hauteur : 60 - Largeur : 47 cm.

Reprise, dans une dimension réduite, de la composition de Jean Raoux (1723) conservée au musée de Tours (219x162 cm).

(Cf. Paris, Musée de la Musique, catalogue de l'exposition

"Figures de la passion", octobre 2001 - juin 2002 ; n°68, pp.

228-229, avec une analyse iconographique).

*Voir la reproduction ci-contre.*

1 000 / 1 200 €



**63** OUDRY Jean - Baptiste (Attribué à)

(Paris 1686 - Beauvais 1755)

*Portrait d'une femme de qualité, une perle dans les cheveux, en robe à dentelles,  
ruban mauve, drapé dans un manteau bleu.*

Huile sur toile.

Hauteur : 80 - Largeur : 65 cm.

Cadre en bois sculpté et doré à motifs de feuillages et de rinceaux.

**Provenance :** Paris, Hôtel - Drouot, 7 mai 1973, Etude Laurin - Guilloux - Buffetaud, n° 177 du catalogue,  
(Attribué à Jean - Baptiste Oudry).

4 000 / 6 000 €



- 64** Attribué à Jean-Baptiste OUDRY  
(1686-1755)  
*Bouquet de fleurs dans un vase sur un entablement*  
Toile.  
53 x 47 cm.  
(usures).  
*Voir la reproduction ci-contre.* **6 000 / 8 000 €**



64

- 65** Ecole FRANCAISE du XVII<sup>e</sup> siècle  
*Portrait de jeune femme*  
Toile ovale.  
68 x 55 cm.  
(restaurations).  
(sans cadre). **600 / 800 €**



- 66** MARTINUS DE LA COURT  
(1640-1710)  
*Le repos de la famille du paysan près de son troupeau*  
Panneau de chêne.  
20,5 x 27,5 cm.  
Signé en bas à droite MD Court. **3 000 / 4 000 €**

- 67** LEVRAC - TOURNIERES Robert (Attribué à)  
(Caen 1667-1752)  
*Portrait de femme en buste*  
Un amusant bouquet piqué dans ses cheveux poudrés elle est de face légèrement tournée vers la gauche.  
Une riche écharpe de taffetas bleu, doublé de rose, laisse voir son corsage de linon blanc orné d'une agrafe de corail.  
Huile sur toile. Ovale.  
(petits éclats ; quelques restaurations).  
Hauteur : 78 - Largeur : 65 cm.  
**Provenance :** Collection de la Comtesse de X à Paris, Palais - Galliera ; Etude Couturier, 26 mars 1963, n° 14 (reproduit Pl. VIII ; Robert Levrac-Tournières).  
*Voir la reproduction ci-contre.* **5 000 / 7 000 €**

- 68 Ecole HOLLANDAISE, 1665  
*Portrait d'homme tenant un livre*  
Paire de cuivres de forme ovale.  
7 x 5,5 cm.  
Porte une inscription en haut à gauche :  
homme : P.O. / 54 / 1665 et femme :  
M.O.G.L. / 61 / 1665.

1 200 / 1 500 €

- 69 Ecole HOLLANDAISE du XVII<sup>e</sup> siècle,  
entourage de Jan Anthonisz RAVESTEYN.  
*Portrait de jeune femme portant un diadème.*  
Cuivre marouflé sur panneau de forme ovale.  
6 x 5 cm.  
*Voir la reproduction p. 9.*

500 / 600 €

- 70 Ecole HOLLANDAISE du XVIII<sup>e</sup> siècle  
*Jeune garçon tenant un verre de bière*  
Papier marouflé sur toile.  
39 x 30 cm.

1 000 / 1 500 €

- 71 Attribué à Gerard HOET  
(1648 - 1733)  
*Allégorie de la Force*  
Toile de forme ovale.  
41 x 32 cm.  
(restaurations).  
Bibliographie : Desparmet - Fitzgérald, Goya, tome II,  
p. 254 (ou 284).

1 500 / 2 000 €



- 73 Attribué à Jan Albertsz ROOTIUS (1615 - 1674)  
*Nature morte au panier de fruits, crustacés et melon sur une table*  
Toile.  
41,5 x 55,5 cm.  
Provenance : vente Sotheby's, Londres, 3 avril 1985,  
n° 234 reproduit.  
*Voir la reproduction ci-dessus.*

6 000 / 8 000 €

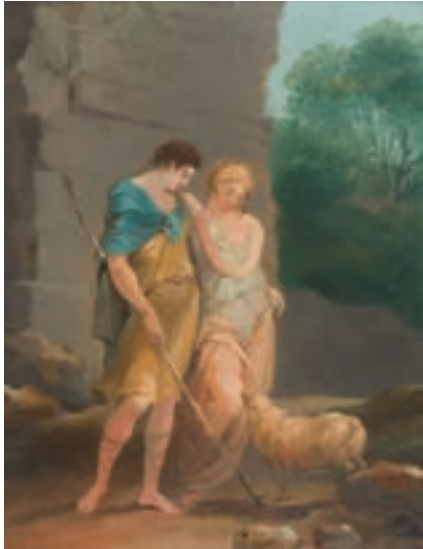


- 72 Attribué à Henri-Joseph van BLARENBERGHE  
(1741 - 1826)  
*Paysage d'hiver animé de patineurs*

Gouache, 11,5 x 15,5 cm.

Dans un cadre en bois sculpté et doré, travail français du XVII<sup>e</sup> siècle.

6 000 / 8 000 €



74

- 74 Ecole FRANCAISE du XVIII<sup>e</sup> siècle  
*Daphnis et Chloé*  
Toile.  
40 x 30,5 cm.  
Provenance : Collection de la duchesse de Denia.  
(d'après une étiquette au revers).  
*Voir la reproduction ci-dessus.* 1 500 / 2 000 €

- 75 Ecole FRANCAISE du XVIII<sup>e</sup> siècle,  
entourage de Joseph-Siffrière DUPLESSIS.  
*Portrait d'un clerc*  
Papier marouflé sur toile.  
14 x 10 cm. 500 / 600 €



- 79 Attribué à Henri Pierre DANLOUX  
(1753 - 1809)  
*Portrait de femme au bonnet de dentelles orné d'un nœud bleu*  
Toile de forme ovale.  
54 x 45 cm.  
Dans un cadre en bois sculpté et doré, travail français d'époque Louis XVI.  
*Voir la reproduction ci-contre.* 4 000 / 5 000 €

- 76 Ecole FRANCAISE du XVIII<sup>e</sup> siècle  
*Latone et les enfants de Niobé*  
Toile.  
39 x 29 cm.  
(sans cadre). 1 200 / 1 500 €

- 77 Ecole FRANCAISE du XVIII<sup>e</sup> siècle,  
entourage de Guillaume VOIRIOT.  
*Portrait d'un homme de loi assis à son bureau sous le buste de Louis XV*  
Sur sa toile d'origine.  
33 x 24 cm. 1 500 / 2 000 €



78



- 78 Ecole VENITIENNE du XVIII<sup>e</sup> siècle  
*Personnages se reposant dans des éléments antiques*  
Série de quatre panneaux parquetés.  
Deux panneaux : 12,5 x 11,5 cm.  
Deux panneaux : 12,5 x 26 cm.  
*Voir la reproduction ci-dessus.* 3 000 / 4 000 €



- 80** Attribué à Jean Simon BERTHELEMY  
(1742 - 1811)  
*Cupidon endormi*  
Toile marouflée sur carton, de forme ovale, fragment.  
40 x 31 cm.  
(restaurations).  
Cadre en bois sculpté et doré, travail français du  
XVII<sup>e</sup> siècle.  
(accident) 1 500 / 2 000 €



81

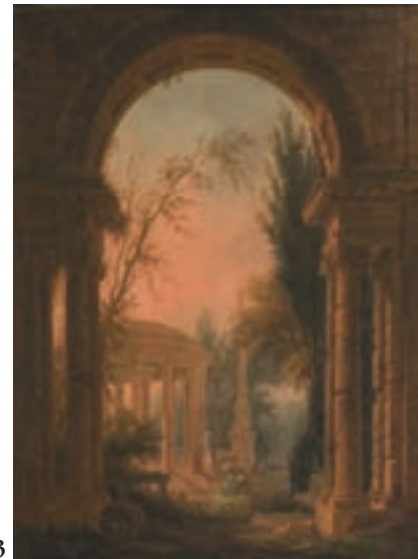
- 81** Ecole FRANCAISE du XVIII<sup>e</sup> siècle,  
entourage de Noel HALLE.  
*Buste de Flore décoré de fleurs*  
Toile.  
19 x 19 cm.  
*Voir la reproduction ci-dessus.* 1 200 / 1 500 €



- 82** Ecole FRANCAISE, premier tiers du XVIII<sup>e</sup> siècle  
*La Jeune bacchante à la flute ou l'Allégorie du Printemps*  
Huile sur toile.  
Hauteur : 48 - Largeur : 37,6 cm.

*La Jeune bacchante aux cymbales ou l'Allégorie de l'Automne*  
Huile sur toile.  
Hauteur : 74,5 - Largeur : 38,5 cm.

3 000 / 4 000 €



83

- 83** LALLEMAND Jean - Baptiste (Attribué à)  
(Dijon vers 1710 - Paris 1803)  
*Le Temple de l'Amour derrière les colonnades*  
Huile sur toile.  
Hauteur : 40 - Largeur : 30 cm.  
*Voir la reproduction ci-dessus.* 600 / 800 €

- 84** Attribué à Jean-Victor BERTIN  
(1767 - 1842)  
*Paysage italien*  
Papier de forme ronde.  
Diamètre : 9 cm.  
Anciennement attribué à Nicole.  
*Voir la reproduction p. 9.* 800 / 1 000 €







**85** Attribué à Jean-Baptiste CHARPENTIER  
(1728 - 1806)  
*Scène de marché*

Toile marouflée sur panneau.  
28 x 21,5 cm. (restaurations).  
Dans un cadre en bois sculpté et doré, travail français du XVII<sup>e</sup> siècle.  
Il s'agirait d'une esquisse pour le tableau du Salon de 1799. **2 000 / 3 000 €**

**86** Attribué à Jean HOUEL  
(1735 - 1813)

*Paysage de rivière animé de bergers*  
Papier maroufflé sur carton de forme ronde.  
Diamètre : 9 cm.  
Traces de signatures en bas à gauche.  
*Voir la reproduction p. 9.*

**1 000 / 1 200 €**



**88**

**87** OMMMEGANCK Balthasar - Paul  
(Anvers 1755 - 1826)  
*Vaches et chèvres dans un pâturage près d'un cours d'eau*  
Huile sur panneau.  
Chêne (petites lacunes sur le pourtour).  
Signé et daté en bas à gauche : Ommeganck 1791.  
Hauteur : 23,5 - Largeur : 29,5 cm.

**1 200 / 1 500 €**

**88** VALLIN Jacques - Antoine (attribué à)  
(1760 - 1831)  
*Léda et le cygne*  
Huile sur toile (déchirure verticale à droite).  
Hauteur : 22,5 - Largeur : 27,5 cm.  
A rapprocher des compositions très libres de Jacques-Antoine Vallin inspirées de thèmes mythologiques comme celles conservées au musée de Caen, de Quimper ou de Tours (Cf. Sotheby's Monaco, 20 juin 1987, n° 415, Io aimée de Jupiter sous la forme d'un nuage).  
*Voir la reproduction ci-dessus.* **1 200 / 1 500 €**



**89** **CLESS Jean - Henri**  
(Né à Strasbourg ; premier tiers du XIX<sup>e</sup> siècle)  
*Le concert familial*

Huile sur toile.  
Signé en bas à gauche et daté : Cless. Pinxit 1807.  
Hauteur : 81 - Largeur : 64,5 cm.

4 000 / 6 000 €

*Elève de Jacques - Louis David, Jean - Henri Cless, peintre et miniaturiste, est l'auteur du dessin très poussé et célèbre, conservé au musée Carnavalet et maintes fois reproduit "Un atelier d'artiste en 1804" dit l'atelier de David (Cf. Au-delà du maître, Girodet et l'atelier de David ; fig. 1, p.17 - Paris 2006).*



**90** **Ecole FRANCAISE vers 1800,**  
suiveur de Joseph VERNET.  
*Ruines antiques dominant une crête rocheuse sous l'orage*  
Toile.  
134 x 93 cm.  
(manques).

4 000 / 5 000 €

**91** **Ecole FRANCAISE vers 1800**  
*Etude de six têtes de chèvres et une tête de chien*  
Panneau de noyer préparé, une planche, non parqueté.  
13 x 17,5 cm.  
(sans cadre).

200 / 300 €

**92** **Ecole FRANCAISE vers 1800**  
*Cheval et son cavalier dans une grotte*  
Panneau de noyer, une planche, non parqueté.  
12,5 x 17 cm.

300 / 400 €

**93** **René-Théodore BERTHON**  
(Tours 1776 - Paris 1859)  
*Vénus et Cupidon et les muses*  
Sur sa toile d'origine.  
130 x 97 cm.  
Signé et daté en bas à droite : *Berthon 1808.*  
(manques et restaurations).  
(sans cadre).

2 000 / 3 000 €



94

- 94 Ecole FRANCAISE, premier tiers du XIX<sup>e</sup> siècle, entourage de Michel - Martin Drolling (1786 - 1851).  
*Portrait d'un jeune garçon au grand chapeau*  
Huile sur toile.  
*Voir la reproduction ci-dessus.* 600 / 800 €

- 95 Ecole HOLLANDAISE du XIX<sup>e</sup> siècle, dans le goût de Michael SWEERTS.  
*Le buveur*  
Toile.  
36 x 48 cm.  
Réplique de la composition de Michael Sweerts conservée dans une collection particulière européenne.  
1 000 / 1 500 €

- 96 Ecole HOLLANDAISE du XIX<sup>e</sup> siècle, dans le goût de Pieter de HOOCH.  
*Scène d'intérieur*  
Panneau de chêne, une planche, non parqueté.  
12 x 9 cm.  
Dans un cadre en bois sculpté et doré, travail français du XVII<sup>e</sup> siècle.  
*Voir la reproduction p. 9.* 300 / 400 €

- 97 Ecole HOLLANDAISE du XIX<sup>e</sup> siècle, dans le goût de Adriaen BROUWER.  
*Homme tenant une écuelle*  
Panneau.  
12 x 9 cm. 150 / 200 €

- 98 Ecole ESPAGNOLE vers 1830, entourage d'Eugenio LUCAS Y PADILLA.  
*Procession devant le parvis d'une église*  
Carton.  
19 x 25,5 cm. (sans cadre). 200 / 300 €

- 99 Ecole FRANCAISE vers 1825, entourage du BARON GERARD.  
*Portrait de général dans un paysage*  
Papier marouflé sur toile, esquisse.  
34 x 24 cm. (sans cadre). 600 / 800 €

- 100 Ecole ITALIENNE du XIX<sup>e</sup> siècle, dans le goût de POLLAIOLO.  
*Portrait de jeune femme de profil*  
Panneau parqueté.  
24,5 x 19 cm.  
(soulèvements et manques). 200 / 250 €

- 101 Ecole ITALIENNE du XIX<sup>e</sup> siècle, dans le goût de Paolo VENEZIANO.  
*Vierge à l'Enfant*  
Panneau.  
25 x 8,5 cm.  
(manques) 300 / 400 €

- 102 Ecole ITALIENNE du XIX<sup>e</sup> siècle, suiveur de Guido RENI  
*Portrait présumé de Béatrice Cenci*  
Panneau de forme ovale.  
22 x 17 cm.  
Réplique d'une composition de Guido Reni conservée à la Galleria d'Arte Antica à Rome. 150 / 200 €



- 103 Ecole ITALIENNE vers 1820, suiveur de Francesco GUARDI.  
*Vue de l'église San Giovanni et Paolo*  
Sur sa toile d'origine.  
24 x 30,5 cm.  
Réplique, avec des variantes, d'une composition de Francesco Guardi conservée au musée du Louvre.  
*Voir la reproduction ci-dessus.* 4 000 / 6 000 €

- 104 HUMBERT Jacques - Ferdinand  
(Paris, 1842 - 1934)  
*La Vierge avec l'Enfant Jésus et l'archange saint-Michel*  
Dans une bordure en grisaille sur fond d'or.  
Huile sur papier.  
Signé en bas à droite.  
Hauteur : 29,8 - Largeur : 29 cm. 400 / 500 €



## ARTS ISLAMIQUES



105

### PLAT AU DÉCOR FLORAL

Grand plat creux, décoré en bleu et turquoise sur fond blanc d'une rosace dont la tige est munie de deux feuilles dentelées et dont la fleur discoïde est entourée de six bouquets dans un large médaillon polylobé orné de petits "nuages" sinusoides. Le cavet est orné d'un étroit listel de fleurettes. Le marli, bordé de doubles lignes concentriques, est parcouru par un rinceau de fleurs écloses et de palmettes. Le revers est exclusivement peint en bleu. Un bandeau floral aux tiges curvilignes tapisse l'extérieur du cavet, un feston court en bordure entre deux lignes concentriques.

(Fêles.)

Iznik, art ottoman, vers 1535.

Diamètre : 34 cm.

La guirlande de fleurettes qui parcourt le cavet et qui orne notamment les superbes céramiques au décor spiralé "tugrali", est caractéristique d'un certain nombre de grands plats exécutés durant le 2<sup>e</sup> quart du XVI<sup>e</sup> siècle.

Réf. : N. Atasoy-J. Raby, Iznik, London, Alexandria Press, 1989 : nos. 139 - 145.

50 000 / 70 000 €





**106 CARREAU AU DÉCOR FLORAL**

Carreau de revêtement, décoré en bleu, turquoise et engobe rouge sur fond blanc d'une rosette dans un médaillon octogonal dont les pointes sont flanquées de quatre tulipes et de quatre larges fleurs, d'où jaillissent, dans une composition symétrique, quatre double palmettes ornées d'églantines. Egrenures.

Iznik, art ottoman, 2<sup>e</sup> moitié du XVI<sup>e</sup> siècle.  
27,5 x 27,5 cm.

6 000 / 8 000 €



**107 PAIRE DE TASSES COUVERTES ET LEURS SOUCOUPES**

"Serbetlik" et soucoupes en argent émaillé, décorés en polychromie et or de motifs en damier à bordure perlée et de guirlandes et bouquets de roses à fond turquoise. Intérieur en vermeil.

Turquie, art ottoman, XIX<sup>e</sup> siècle.  
Tasses : 12,5 ; Soucoupes : 13,5 cm.

*Voir la reproduction ci-dessus.*

4 000 / 5 000 €

**108 PLAT BLEU ET BLANC**

Petit plat à rebord légèrement oblique, décoré sur fond blanc d'une rosace aux deux nuances de bleu, entourée de six bouquets. Le bord est orné d'une frise de triangles inversés. Le revers, bordé d'une double ligne concentrique, est décoré de douze motifs bleus. Restauration en bordure et tache turquoise dans la glaçure.

Iznik, art ottoman, XVI<sup>e</sup> siècle. 28,7 cm.  
*Voir la reproduction ci-dessus.*

15 000 / 18 000 €

## ARTS DECORATIFS DU XX<sup>e</sup> SIECLE



- 109 DAUM**  
Grand vase conique en verre multicouche à décor de branches fleuries rouges sur fond jaune.  
Signé sur le pied. Cassé et recollé sur la base du vase.  
Hauteur : 37 cm. 1 200 / 1 500 €
- 110 DAUM**  
Vase rouleau à embouchure évasée, verre triplé, décors de paysage lacustre au soleil couchant.  
Signé *Daum Nancy* dégagé à l'acide sur la panse.  
Hauteur : 33,5 cm - Diamètre : 13,5 cm. 1 500 / 2 000 €
- 111 DAUM**  
Grand vase balustre en verre marmoréen orangé à décor dégagé à l'acide d'un paysage lacustre vert.  
Signé en camée.  
Numéroté sous la base 63377 Ba-  
Hauteur : 53 cm.  
*Voir la reproduction p. 23.* 2 500 / 3 000 €
- 112 DAUM**  
Vase ovoïde à haut et fin col en verre martelé multicouche bleu et aubergine à décor de muguet.  
Signé *Daum croix de Lorraine* à l'or.  
Hauteur : 30 cm.  
*Voir la reproduction ci-dessus.* 1 200 / 1 500 €
- 113 DAUM**  
Veilleuse balustre en verre marmoréen anis à décor émaillé de sous bois. Système en bronze patiné à motif de feuilles.  
Signé *Daum croix de Lorraine Nancy*.  
Hauteur : 18 cm. 800 / 1 000 €
- 114 GALLÉ**  
Haut vase conique à col resserré à base évasée à décor dégagé à l'acide d'une branche de glycine fleurie, mauve et verte sur fond blanc.  
Signé en camé.  
Hauteur : 40,5 cm. 800 / 1 000 €



- 115 GALLÉ**  
Vase balustre à col évasé en verre multicouche à décor de feuillages et fleurs marron orangé sur fond jaune.  
Signé *Gallé* en camée sur la panse.  
Hauteur : 22,5 cm.  
*Voir la reproduction ci-dessus.* 400 / 600 €
- 116 GALLÉ**  
Table basse à plateau ovale en placage de macassar à décor de feuilles et fleurs en marqueterie, sur quatre pieds gainé renflés moulurés.  
Signé dans la marqueterie.  
Vers 1920.  
Hauteur : 46 - Largeur : 69 - Profondeur : 41 cm. 500 / 700 €
- 117 LE VERRE FRANÇAIS**  
Broc en verre marmoréen orangé-vert à décor dégagé de fleurs tombantes marbré brun, signé.  
Hauteur : 27,5 cm.  
*Voir la reproduction ci-dessus.* 400 / 600 €
- 118 SCHNEIDER**  
Large coupe en verre marmoréen vert, ocre et bleu sur haut pied strié violet et ocre à trois anneaux en verre appliqué. Signé sur la base.  
Hauteur : 35 - Diamètre : 39 cm.  
*Voir la reproduction p. 22.* 600 / 800 €
- 119 SCHNEIDER**  
Paire de hauts vases resserrés en partie haute en verre rose à marbrures jaunes et brunes sur une base appliquée en verre marmoréen violet.  
Signés sur la base.  
Hauteur : 44 cm.  
*Voir la reproduction p. 22.* 800 / 1 000 €
- 120 Grilles d'appartement** en fer forgé et martelé, elles sont partiellement doublées de panneaux en verres présentant des compositions en ailes de papillon naturelles.  
Partie centrale : 175 x 80 cm, parties latérales : 161 x 40 cm  
1 000 / 1 500 €



## OBJETS D'ART

- 121** **Couvercle d'encensoir** de la fin de l'époque gothique.  
Cet objet porte toutes les formes issues de l'architecture gothique avec notamment des lancelles.  
Il est en laiton fondu de la région mosane.  
Manque la partie basse. 250 / 350 €
- 122** **Email peint** représentant une piéta du XVI<sup>e</sup> siècle.  
La vierge assise devant la croix, porte le corps du christ sur les genoux. Elle est entourée de marie Madeleine et saint Jean.  
Cet émail peint au beau graphisme typique du milieu du XVI<sup>e</sup> siècle porte de belles couleurs.  
L'avvers est rose saumon clair.  
Accidents dans les bordures.  
Limoges vers 1550.  
17 x 13 cm.  
*Voir la reproduction ci-contre.* 800 / 1 200 €
- 123** **Petit vitrail** de forme ronde contenant une tête d'enfant du XVI<sup>e</sup> siècle. Cette élégante tête est caractérisée par de longs cheveux ondulés peints au jaune d'argent.  
Il s'agit probablement d'une tête d'enfant Jésus entouré de son auréole.  
France début du XVI<sup>e</sup> siècle.  
Diamètre : 12 cm. 300 / 500 €
- 124** **Pied de ciboire ou de calice** du XVI<sup>e</sup> siècle.  
En laiton repoussé et doré et de forme polylobée, il est décoré de six ovales contenant des représentations de la vierge du christ de saints et saintes.  
Travail Français du XVI<sup>e</sup> siècle dans la tradition gothique.  
La dorure au mercure est très usée et figure dans les creux.  
Diamètre : 13 cm. 350 / 500 €



- 125** **Coffre Gothique** en chêne sculpté.  
Il est orné en façade de cinq panneaux sculptés de motifs différents d'arcature séparés eux même par des traverses verticales sculptées de motifs assortis. Le panneau central est surmonté d'une serrure à moraillon appliquée en façade.  
En partie basse une plinthe, sous le plateau une corniche.  
Chacun des cotés porte deux panneaux à motifs de plis de serviette.  
Bretagne ou Vendée, XV<sup>e</sup> - XVI<sup>e</sup> siècle.  
Plinthe et plateau postérieurs, Réparations dans les pieds arrière et les fonds. Serrure ancienne rapportée.  
Hauteur : 83 - Largeur : 169 - Profondeur : 69,5 cm  
*Voir la reproduction ci-dessus.* 1 500 / 2 500 €



- 122**
- 127** **Clef Vénitienne** ou façon Vénitienne non terminée.  
Cette curieuse clef possède un anneau plein qui n'a pas été ajouré de motif principal et de boucle d'attache.  
Elle a la particularité d'être en section de trèfle à trois feuilles et forée de trois axes.  
France, fin du XVI<sup>e</sup> siècle.  
Hauteur : 10 cm. 150 / 200 €



- 126**
- 126** **Dressoir** en noyer sculpté.  
Il ouvre par deux portes séparées par des cariatides sculptées et quatre tiroirs en façade. Les portes sont ornées de bustes de femmes engainées, de feuilles d'acanthé et le reste du meuble porte des consoles et des fruits. Il repose sur un piétement aux pieds antérieurs en forme de bustes d'un couple.  
Toute la partie basse est refaite postérieurement alors que le corps du haut est de la fin du XVI<sup>e</sup> siècle.  
Ce meuble est de belle qualité.  
Hauteur : 200 - Largeur : 110 - Prof. : 55 cm.  
*Voir la reproduction ci-dessus.* 1 000 / 1 500 €



- 128** Clef façon Vénitienne du XVII<sup>e</sup> siècle.  
Cette clef forée a une bossette triple en forme de corde.  
Le paneton est à trois crans. L'anneau ajouré en motifs de volutes est surmonté d'une boucle d'attache.  
France, début du XVII<sup>e</sup> siècle.  
L. : 11,5 cm 150 / 200 €
- 129** Clef de meuble du XVII<sup>e</sup> siècle.  
Elle est du XVII<sup>e</sup> siècle et l'embase est à décrochement  
L. : 13 cm. 50 / 80 €
- 130** Plaque sculptée en albâtre de Malines.  
De forme rectangulaire elle représente sculptée en bas relief la montée au calvaire du Christ à genoux entouré de soldats romains et de personnages l'aidant. Au fond la ville de Jérusalem. Elle porte des rehauts d'or qui soulignent le dessin. Accidents, fractures avec des parties manquantes rebouchées dans les angles.  
Malines, vers 1600.  
*Voir la reproduction ci-dessus.* 400 / 600 €
- 131** Plaque en albâtre sculpté de Malines.  
La scène s'inscrivant dans un rectangle représentée sur celle-ci est la flagellation et la pose de la couronne d'épines. Le christ assis est livré à trois bourreaux en costumes romains alors qu'un prêtre oriental regarde la scène. Rehauts d'or, quelques fractures et fentes, usures.  
Malines, vers 1600.  
*Voir la reproduction ci-dessus.* 800 / 1 200 €
- 132** Plaque rectangulaire en albâtre sculpté de Malines.  
Le christ entouré de deux disciples est assis derrière une table et procède en bénissant à la multiplication des pains. A l'arrière, éléments architecturaux aux chapiteaux doriques. Sur la partie haute, partie rapportée d'origine. Dessin souligné d'or.  
Manque une bande basse.  
Malines, début du XVII<sup>e</sup> siècle.  
Le sujet est insolite. 600 / 800 €
- 133** Albâtre rectangulaire de Malines sculpté en haut relief.  
Le christ à genoux lave les pieds d'un personnage masculin assis alors qu'une assemblée de personnes regarde la scène. Fentes et cassures, il manque les parties hautes et basses, la haute a été bouchée.  
Malines, début du XVII<sup>e</sup> siècle.  
*Voir la reproduction ci-dessus.* 500 / 750 €
- 134** Panneau rectangulaire de boiserie à trois réserves utilisé en cadre. La réserve centrale plus grande est entourée de deux autres sur chacun des côtés et elles sont encadrées de baguettes sculptées de fleurs entourées de rinceaux. Ces réserves sont elles-mêmes séparées de bandes ornées de cercles incrustés de marbres de couleur et de nacre. En partie basse, une corniche. Les structures dessinées sont rehaussées de dorure à la mixtion. France, début du XVII<sup>e</sup> siècle.  
Accidents et usures, panneaux absents.  
82,5 x 168 cm.  
*Voir la reproduction ci-dessus.* 450 / 600 €
- 135** *Dauphin*  
Fontaine en cuivre provenant très certainement d'un meuble suisse.  
Patine brune. 28 x 39 cm. XVII<sup>e</sup> siècle. 500 / 700 €
- 136** Couvercle de boîte en émaux peints.  
Il nous montre une jeune femme en buste largement décolleté dans un costume de la fin du XVII<sup>e</sup> siècle, sur un fond bleu. Le contre émaillage est bleu également.  
Ancien travail dans le style du XVII<sup>e</sup> siècle.  
Accidents, éclats et parties tordues.  
Hauteur : 9 - Largeur : 8 cm. 250 / 350 €
- 137** Plaque de pierres dures marquetées en cloisonné d'un christ au lien.  
De forme rectangulaire elle est encadrée d'une succession de losanges, d'ovales, de cercles et de carrés de pierres de différentes couleurs (agates, lapis-lazulis, jaspé sanguin, etc.) Au centre le buste d'un christ au lien sculpté dans une agate claire. Derrière lui une demi-colonne de pierre rouge. Les différentes parties sont séparées entre elles par de fines cloisons de laiton.  
Beau travail Florentin du XVII<sup>e</sup> siècle.  
Très légers accidents visibles.  
Hauteur : 13 - Largeur : 9 cm. 1 000 / 1 500 €

- 138 Baiser de paix ou retable domestique** en émail peint.  
De forme en anse de panier sur la partie supérieure, il représente le christ en croix entouré de la vierge en prière et Saint-Jean les bras écartés.  
L'émail opaque est usé, notamment les drapés de la robe de la vierge.  
Il est présenté dans un cadre mouluré de laiton.  
France, XVII<sup>e</sup> siècle.  
Sur l'arrière le support est pivotant.  
Hauteur : 9 - Largeur : 7,5 cm. 400 / 600 €

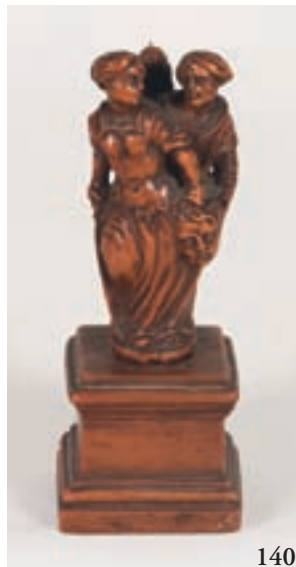
- 139 Important reliquaire** en argent fondu et ciselé.  
Ce très bel objet en argent fondu ciselé et gravé est le reflet de l'art classique Français au sortir de la Renaissance.  
Il se compose de deux parties : le pied de forme ronde repoussé de réserves ovales dans lesquelles s'inscrivent des motifs végétaux et surmonté d'un vase antique à anses en S.  
La partie haute architectonique montrant une basilique à deux travées surmontée d'une croix. Cette partie qui est ajourée permet de mettre de minces vitres derrière lesquelles sont disposées les reliques et les textes d'explication.  
La partie basse de cet élément porte des guirlandes de fruits une tête d'ange et des motifs de cuirs enroulés.  
Cet objet d'argent ne possède aucun poinçon ce qui empêche de le dater d'une manière précise pourtant nous pensons qu'il s'agit très certainement d'une pièce du XVII<sup>e</sup> siècle.  
Hauteur : 45 cm.



*Voir la reproduction ci-contre.*

1 500 / 2 500 €

- 140 Couteau de poche pliant** au manche en buis.  
Il est muni d'une petite lame pointue et le manche en buis est finement sculpté de feuille d'acanthe et d'un couple debout dont peut être Salomé tenant une épée et une tête de Saint-Jean-Baptiste.  
Allemagne du Sud, XVII<sup>e</sup> siècle.  
Longueur totale : 9 cm.



*Voir la reproduction ci-contre.*

450 / 600 €

- 141 Petit reliquaire** en bois sculpté et polychrome.  
Il représente un buste d'évêque sur un socle octogonal avec en façade l'emplacement d'une relique.  
Accidents et usures.  
Fin du XVII<sup>e</sup> siècle.  
Hauteur : 17,5 cm. 100 / 150 €

- 142 Statuette de Saint-Sébastien** en bois sculpté polychrome et doré.  
Attaché à un arbre les mains dans le dos le saint est seulement vêtu d'une sorte de pagne en forme de "Short". Ses cheveux tombent sur ses épaules et ses bras forment un carré dans son dos. La polychromie a été couverte d'une autre postérieure.  
Allemagne, début du XVII<sup>e</sup> siècle.  
Nombreux accident en partie basse et à la polychromie.  
Socle doublé.  
Hauteur : 49 cm. 600 / 800 €



- 143 Homme debout** en noyer.  
Ce meuble en noyer ouvre en façade par deux portes l'une au dessus de l'autre séparées par un tiroir mouluré. Elles sont ornées de motifs géométriques à pointe de diamant.  
Ce meuble très largement mouluré et constitué de deux corps posés l'un sur l'autre et possède celui du dessus rétréci.  
Le bois et la patine sont particulièrement beaux.  
Sud Ouest de la France, XVII<sup>e</sup> siècle.  
Quelques réparations dont à la porte supérieure.  
Hauteur : 202 - Largeur : 100 - Prof : 62 cm.

*Voir la reproduction ci-dessus.*

1 500 / 2 000 €





144

144

**Armoire Malouine** en chêne sculpté du XVII<sup>e</sup> siècle.

Elle ouvre en façade par quatre portes et deux tiroirs. Elle est à décrochement de corniches et de moulures au niveau des montants extérieurs et d'entre porte, où sont appliquées deux fines colonnes torsadées. Les façades des portes portent un double octogone à moulures de guillochis avec quatre demi-sphères dans les angles. Les façades de tiroirs sont ornées de figures géométriques en guillochis, de parties de sphères et de poignées et entrées de serrure en laiton poli. Les côtés sont comme il est d'usage très sobres et les portes viennent en application des montants extérieurs. Les portes ont été peintes sur l'intérieur postérieurement. Ce meuble de belle qualité a peu d'accident ou réparation. Les clefs serrures et entrées de serrure sont d'époque. Saint Malo, seconde partie du XVII<sup>e</sup> siècle.

Hauteur : 207 - Largeur : 192 - Profondeur : 74 cm.

4 000 / 6 000 €

145 **Coffre Normand** du XVII<sup>e</sup> siècle transformé en bureau plat. Ce beau coffre en chêne très richement sculpté porte en façade comme les "cassoni" Italiennes un panneau central illustré d'une scène biblique. Il s'agit de Judith tenant la tête d'Holopherne qu'elle vient de décapiter. Cette scène qui s'inscrit dans un ovale entouré d'une guirlande de fruits est entourée de l'allégorie de l'espérance et de celle de la guerre. Aux extrémités deux harpies de profil. Sur toute la surface du coffre des moulures sculptées de motifs végétaux, d'entrelacs, de palmettes, de rinceaux et autres motifs issus de la renaissance Italienne.

La partie arrière du coffre a été évidée pour être utilisée en bureau avec des tiroirs sur chaque côté. Le plateau a été refait ainsi que des moulures en partie basse.

Très certainement de la région de Rouen, début du XVII<sup>e</sup> siècle.

Hauteur : 82 - Largeur : 160 - Profondeur : 74 cm.

800 / 1 200 €



145

146 **Petit dressoir** Flamand en chêne en partie du XVII<sup>e</sup> siècle. Il ouvre en façade par deux portes l'une sur l'autre. La traverse supérieure sculptée de rinceaux et de deux têtes de lion, les portes de têtes d'angelots entourés de motifs végétaux. Les côtés sont à quatre panneau. Meuble constitué à partir d'éléments Flamands du XVII<sup>e</sup> siècle.

500 / 800 €

147 **Petite piéta** en bois sculpté polychrome et doré. Elle est en haut relief et présentée dans un petit cadre de bois sculpté et doré du XVII<sup>e</sup> siècle. Travail Italien du XVII<sup>e</sup> siècle. Hauteur totale : 20,5 - Largeur totale : 17 cm.

350 / 500 €

- 148 Cadre en bois sculpté et doré.**  
Il se compose d'une baguette très finement sculptée de motifs de feuilles d'acanthe, d'oves, de croisillons et d'entrelacs.  
Il est en chêne sculpté et monté à onglet et à mi-bois.  
France, fin du XVII<sup>e</sup> siècle ou début du XVIII<sup>e</sup> siècle.  
Hauteur : 30,5 - Largeur : 26,5 cm. **300 / 400 €**

- 149 Pichet en étain, ancienne collection Edmond Rostand.**  
Porte un poinçon avec l'indication GB et 1689 et la date gravée sur le corps de 1704  
Est de la France, début du XVIII<sup>e</sup> siècle.  
Hauteur : environ 30 cm. **250 / 350 €**



150

- 150 Grande vasque en laiton repoussé.**  
Elle repose sur des pieds et possède des parties argentées et d'autre argentées.  
Beau travail Français vers 1750.  
Hauteur : 26 cm.  
*Voir la reproduction ci-dessus.* **550 / 800 €**

- 151 Groupe en bronze doré de nymphes et satyre.**  
Ce superbe groupe nous montre deux nymphes vêtues à l'antique dansant avec des grappes de raisin et suivies par un jeune satyre qui mange du raisin. Il repose sur un socle de marbre blanc de forme ronde largement mouluré.  
Le sujet est traité de manière dynamique et très vivante.  
Il s'agit d'une fonte d'époque Napoléon III d'après une œuvre de Claude Michel dit "Clodion". Elle est en bon état avec de minimes accidents.  
Hauteur totale : 49 cm - Hauteur du Bronze : 41 cm.  
**1 600 / 2 500 €**

- 152 Paire de girandoles en bronze doré.**  
Elles sont en forme de vase à l'antique ornées de guirlande de fruits posé sur une base ronde cannelée reposant sur un socle rectangulaire mouluré. Dorure postérieure.  
Fin du XVIII<sup>e</sup> siècle ou début du XIX<sup>e</sup> siècle.  
Hauteur : 23 cm. **350 / 500 €**

- 153 Vierge à l'enfant en bois sculpté polychrome début du XIX<sup>e</sup> siècle.**  
Elle tient l'enfant Jésus entièrement habillé sur sa main gauche et a la tête couverte d'un long voile.  
La polychromie est reprise. Elle est présentée sur un socle en forme de balustre mouluré peint à l'imitation du marbre.  
Accidents usures.  
Hauteur totale 47,5 cm **350 / 500 €**

- 154 Buste en bronze de Rousseau.**  
Ce petit bronze à la patine sombre a la particularité d'être "fondu au sable".  
Il repose sur un socle cylindrique en marbre.  
France, milieu du XIX<sup>e</sup> siècle.  
Hauteur : 20 cm. **250 / 350 €**

- 155 Buste de femme néo Renaissance.**  
Ce buste possède les caractéristiques de la sculpture de la Renaissance Française telle qu'elle s'est exprimée à travers des sculpteurs comme Germain Pilon, Jaquet ou Barthelémy Prieur mais a été exécutée dans la première partie du XIX<sup>e</sup> siècle.  
Il repose sur un socle de marbre blanc incrusté de marbre de couleur.  
Hauteur totale : 50,5 - Hauteur du bronze : 19,5 cm.  
**500 / 800 €**



- 156 Modelo en terre cuite d'une fontaine.**  
Terre chamotée de couleur claire, accidents, recollage, parties manquantes.  
Deuxième partie du XVIII<sup>e</sup> siècle.  
Hauteur : 21 - Largeur : 20 cm.  
*Voir la reproduction ci-dessus.* **1 000 / 1 500 €**



**157 Deux portraits de Henri IV et Marie de Médicis en bas relief de bronze.**

Le portrait d'Henri IV est la reprise identique de la médaille de Dupré datée de 1605 et représentant le roi dans la même attitude le cou ceint du ruban de l'ordre du saint esprit avec la reine Marie de Médicis de profil. L'autre médaille représentant la reine a été faite pour faire le pendant. Ces deux portraits sont un travail dans le style du XVII<sup>e</sup> siècle alors que les cadres sont en bois sculpté et doré et datent du XVII<sup>e</sup> siècle.

Hauteur : 17 - Largeur : 14,5 cm.

600 / 800 €

**158 Tête d'enfant, *Jean qui pleure*, en bronze.**  
Sur un socle cannelé en marbre noir de Belgique, ce bronze est de la fin du XIX<sup>e</sup> siècle.  
Hauteur totale : 13 cm. 120 / 160 €

**162 Couple d'enfants japonais allongés en bronze.**  
Dans leurs costumes orientaux, ils sont allongés sur des socles de marbre vert de vert.  
Epoque Napoléon III.  
Hauteur : 4,5 cm - Largeur : 10 cm. 150 / 250 €

**159 Tête d'enfant, *Jean qui rit*, en bronze.**  
D'un modèle différent de Jean qui pleure, il repose sur un socle bas noir.  
Epoque Napoléon III.  
Hauteur : 9,5 cm. 120 / 160 €

**163 Paire de tête en pierre pétrifiée de Christ et de Vierge.**  
Elles sont représentées dans des cadres ovales noirs.  
Hauteur : 16,5 - Largeur : 14 cm. 120 / 200 €

**160 Petit enfant en bronze, les bras écartés les jambes ouvertes.**  
Ce petit sujet d'une esthétique du XVIII<sup>e</sup> siècle a été réalisé au XIX<sup>e</sup> siècle.  
Hauteur : 5,5 cm. 150 / 200 €

**164 Pied de lampe en fer forgé.**  
Il est dans le style du XVII<sup>e</sup> siècle.  
Electrifiée postérieurement.  
Hauteur : 67 cm. 100 / 150 €

**161 Vénus Antique en bronze patiné.**  
Ce type de bronze était rapporté d'un voyage en Italie en souvenir des œuvres vues sur place.  
Travail Napolitain du XIX<sup>e</sup> siècle.  
Hauteur : 13 cm. 300 / 450 €



- 165** **Glace** en bois doré à parecloles à double encadrement de baguettes sculptées d'un décor godronné et "à la Bérain", les écoinçons sculptés de coquilles et feuillages, le fronton festonné et sculpté de jeux de bandes, fleurs, rinceaux et d'une tête d'homme empanaché.  
Epoque Régence.  
(miroir postérieur, éclats et petits manques à la sculpture).  
Hauteur : 187 - Largeur : 102 cm. **3 000 / 4 000 €**

- 166** **Deux éléments** en bois doré et sculpté de guirlandes de fruits et de fleurs.  
Travail ancien. **300 / 400 €**



- 167** **Paire de torchères** en tilleul sculpté et polychromé, elles présentent chacune un personnage tenant une torche feuillagée et reposant sur des nuées sculptées d'une tête d'angelot.  
Travail du XVIII<sup>e</sup> siècle  
(accidents).  
Hauteur : 65 cm.  
*Voir la reproduction ci-dessus.* **1 000 / 1 200 €**

- 168** **Console d'applique** en bois doré et sculpté de trois têtes d'anges, guirlandes de fleurs, feuilles d'acanthé et enroulements.  
Travail du XVIII<sup>e</sup> siècle.  
(restaurations, accidents et manques).  
Hauteur : 40 - Largeur : 28,5 - Profondeur : 29 cm.  
**500 / 700 €**

- 169** **Pic-cierge** en bois sculpté doré et argenté, reposant sur trois pieds à décor de volutes, feuillages et rameaux d'olivier.  
Travail du XVIII<sup>e</sup> siècle.  
Hauteur : 110 cm. **300 / 400 €**



- 170** **Grande glace d'entre-deux** en bois stuqué, doré et sculpté de coquilles, croisillons et feuillages, et à l'amortissement d'un carquois et d'une torche enflammée. Teint ancien.  
Travail du XVIII<sup>e</sup> siècle.  
Hauteur : 198 - Largeur : 84 cm.  
*Voir la reproduction ci-contre.* **1 500 / 1 700 €**

- 171** **Pendulette porte-montre** en porcelaine et bronze doré à décor de volatile sur une vieille souche peint bleu et ocre rouge, reposant sur un socle rocaille Louis XV d'où partent des branches de fleurs soutenant le cylindre porte-mouvement.  
Mouvement à coq signé Laresches à Besançon disposé postérieurement.  
Constitué d'éléments anciens.  
(restaurations, mouvement à restaurer).  
Hauteur : 26 cm. **1 000 / 1 500 €**

- 172** **Paire de Hoho debout** l'un portant le sceptre Ruyi et l'autre portant la pêche de longévité.  
Porcelaine de Chine en émaux de la famille rose sur fond jaune.  
Chine, XVIII<sup>e</sup> siècle. **1 800 / 2 000 €**



173



176

- 176** *L'amour perdu, l'amour retrouvé*  
Pendule en marbre blanc et bronze doré d'époque Louis XVI, signé sur le cadran Meyer à Paris.  
L'amour présente un oiseau vivant à une jeune femme pleurant un oiseau mort, pieds griffes reliés par un drapé. Parfait état de l'ensemble et du mouvement d'époque.  
Hauteur : 31,8 - Largeur : 24,4 - Profondeur : 11,3 cm.  
*Voir la reproduction ci-dessus.* **3 000 / 4 000 €**

- 173** **Cartel d'applique** à trois regards de forme violonée et sa console, en bois laqué vert à décor polychrome de roses et feuillages. Ornementation de bronze doré à décor de grecques, rinceaux feuillagés et feuilles d'acanthe.  
Cadran émaillé par J. DENAYER à DUNKERQUE.  
Porte une estampille difficilement lisible, probablement de A. J. JOLLAIN.  
Epoque Louis XV.  
(Importantes restaurations au laque, le décor floral rapporté, restaurations d'usage à la caisse).  
Haut. (avec applique) : 112 cm. Larg. : 38 cm.  
Prof. : 14,5 cm.  
Adrien-Jérôme Jollain, reçu maître ébéniste à Paris le 1<sup>er</sup> août 1763. **4 000 / 6 000 €**

- 177** **Non venu.**

- 174** **Forme de vase balustre** en bois sculpté et enduit à décor de cannelures torsadées, serpents entrelacés, chaînes, joncs et rubans croisés et prises en têtes de bélier.  
Epoque Louis XVI.  
(manques et accidents).  
Hauteur : 39 cm. **400 / 500 €**



- 175** **Commode de maîtrise** de forme rectangulaire en placage de bois fruitier en frisage dans des encadrements de filets, elle ouvre à trois tiroirs dont le premier présente un décor marqueté géométrique prolongé sur les côtés, les montants à pans coupés.  
Travail de la fin du XVIII<sup>e</sup> ou du début du XIX<sup>e</sup> siècle.  
Hauteur : 33 - Largeur : 42 - Profondeur : 25 cm. **400 / 600 €**

- 178** **Baromètre-thermomètre** selon Réaumur en bois sculpté et doré, à décor de côtes feuillagées, guirlande de fleurs et triglyphes surmontés de pommes de pin.  
Epoque Louis XVI.  
(petits accidents). Hauteur : 106 cm. **1 500 / 1 800 €**

**179** Paire de bougeoirs formant cassolette en bronze ciselé et doré. Binets à décor de cannelures et entrelacs sur un piétement tripode à enroulements. La base ornée d'une frise de feuilles d'eau. Socle en marbre blanc.  
Style Louis XVI.  
Hauteur : 20 cm. 200 / 300 €

**180** Paire de girandoles en bronze doré et verre taillé à pied central à couronne de cinq lumières, ornées de poignard, plaquettes, rosaces et perles.  
Travail dans le gout du XVIII<sup>e</sup> siècle.  
Hauteur : 74 cm. 800 / 1 000 €

**181** Petite coiffeuse en acajou et placage d'acajou, elle présente un miroir inclinable dans un cadre à cols de cygne, ouvre à un tiroir en ceinture et repose sur quatre patins.  
Epoque Restauration.  
Hauteur : 46,5 - Largeur : 48 - Profondeur : 33 cm. 300 / 500 €

**182** Panneau de forme carrée en bois naturel sculpté et polychromé où figurent les armoiries d'alliances des familles de LA BAUME MONT-REVEL et de TRESSIGNY, surmontées d'une couronne de marquis, supports aux griffons. Daté 1782.  
Travail du XVIII<sup>e</sup> siècle.  
(baguettes et repeints).  
84,5 x 84,5 cm. 1 200 / 1 500 €

**183** Pendule en bronze doré et patiné à sujet d'une allégorie de l'amour, elle présente un ange et une femme drapée à l'antique adossés à un rocher, où figure le mouvement, et lisant un parchemin, deux colombes se becquetant à leurs pieds. La base est ornée d'une couronne de fleurs transpercée par un carquois, un arc et des attributs de la musique, et d'une frise d'entrelacs, elle repose sur des pieds console à volutes.  
Epoque Restauration.  
(manque un pied arrière, usures).  
Hauteur : 59 - Largeur : 45,5 - Profondeur : 16,5 cm. 1 800 / 2 000 €

**184** Médaillon en fonte de fer représentant Louis XVIII "Le désir".  
Epoque Restauration.  
Diamètre : 14 cm. 150 / 200 €

**185** Paire de vases en urne en tôle peinte patinée et dorée, à décor de culots de feuillages sur un fond de croisillons surmonté d'une frise de joncs tressés.  
Milieu du XIX<sup>e</sup> siècle.  
(accidents).  
Hauteur : 70 cm.  
*Voir la reproduction ci-dessus.* 1 200 / 1 500 €



**186** Paire de colonnes cylindriques à l'imitation du marbre, reposant sur une base carrée peinte.  
Hauteur Totale : 116 cm - Socle : 38 x 38 cm.  
(quelques éclats).  
*Voir la reproduction ci-dessus.* 1 000 / 1 500 €

**187** Coupe en bronze ciselé et doré et à patine brune, médaille et verte. Elle est ornée d'un décor en ronde bosse de chevaux et putti, les anses à têtes d'hommes à cornes de béliers, la base ciselée de coquilles et cuirs enroulés.  
Travail de la fin du XIX<sup>e</sup> siècle.  
Hauteur : 44,5 cm. 700 / 900 €

**188** Paire de vases ovoïdes en marbre rouge, la monture en bronze doré et ciselé de têtes de faunes pour les anses, et de feuilles d'acanthé et de couronnes de lauriers pour le piedouche.  
Base carrée.  
Travail de la fin du XIX<sup>e</sup> siècle.  
Hauteur : 36 cm.  
(manques les couvercles). 800 / 1 200 €

**189** Boîte à courrier de section rectangulaire, couvercle à abattant, gainé de cuir fauve estampé. Poignée et serrure à moraillon en fer forgé.  
Hauteur : 32 - Largeur : 24 - Prof : 16 cm. 150 / 200 €

**190** Paire de lustres en verrerie de Murano à six lumières en verre blanc à bordures et anneaux bleus, fût balustré central.  
XX<sup>e</sup> siècle.  
(petits manques).  
Hauteur : 90 cm. 500 / 700 €



- 191** Lustre en verrerie de Murano à dix-huit lumières sur deux rangs en verre blanc à bordure bleue, ornementation de fleurs roses.  
XX<sup>e</sup> siècle.  
(accidents).  
Hauteur : 170 cm.  
*Voir la reproduction ci-contre.*

2 000 / 3 000 €



191

## MOBILIER



- 192** Suite de quatre fauteuils à dossier plat en hêtre naturel mouluré et sculpté de feuilles d'acanthé et coquilles feuillagées, assise trapézoïdale portée par quatre pieds en console réunis par une entretoise en X.  
Garni d'un cannage à la française.  
Epoque Régence.  
(accidents et restaurations).  
Coussins d'assise, manchettes et dossier en velours de soie verte.  
*Voir la reproduction ci-dessus.*

4 000 / 4 500 €

- 193** Fauteuil à dossier plat en bois naturel mouluré et sculpté de fleurettes et feuilles d'acanthé.  
Epoque Régence.  
(anciennement canné, manque l'entretoise).  
Hauteur : 93 - Largeur : 60 - Profondeur : 49 cm.

300 / 400 €

- 194** Fauteuil à dossier plat en bois mouluré et sculpté de grenades et feuilles d'acanthé.  
Epoque Régence.  
(anciennement canné, manque l'entretoise).  
Hauteur : 93 - Largeur : 60 - Profondeur : 49 cm.

300 / 400 €

- 195** Fauteuil à dossier plat en bois naturel mouluré et sculpté, les accotoirs de forme sinueuse à nervure, la traverse sculptée d'une coquille centrale, pieds antérieurs galbés et terminés par des pieds de biche.  
Travail du début du XVIII<sup>e</sup> siècle.  
(restaurations, renforts, manque l'entretoise).  
Garniture de tapisserie au point.  
Hauteur : 110 - Largeur : 70 - Profondeur : 58 cm.

1 000 / 1 200 €

- 196** Chaise longue en bois naturel mouluré et sculpté reposant sur huit pieds cambrés. Dossieret en bois naturel de forme festonnée.  
Garniture en tapisserie au petit point.  
Travail de style Régence, composé d'éléments anciens.  
Hauteur : 48 cm  
(104 avec dossier).  
Largeur : 180 cm.  
Profondeur : 42 cm.

800 / 1 000 €



- 197** Fauteuil canné à dossier plat en bois naturel mouluré et sculpté.  
Style Régence (composé d'éléments anciens).  
Garni de coussins en tapisserie au point.  
Hauteur : 96 - Largeur : 67 - Profondeur : 53 cm.

200 / 250 €



- 198** **Commode** galbée de forme trapézoïdale en bois de placage frisé en carré, elle ouvre en façade mouvementée à trois tiroirs sur deux rangs. Pieds cambrés, tablier découpé au centre et orné d'un motif en cul de lampe à médaillon.  
Ornementation de bronze doré au "C" couronné (1745 - 1749) tels que : entrées de serrures, poignées fixes de tirage, chutes, cul de lampe et sabots.  
Estampillée LARDIN.  
Plateau de marbre brèche à double mouluration et à côtés évasés.  
Epoque Louis XV.  
André-Antoine Lardin, reçu maître en 1750.  
Hauteur : 86 - Largeur : 145 - Profondeur : 63 cm. 7 000 / 10 000 €



- 199** **Paire de consoles** en bois redoré et richement sculpté, les ceintures chantournées, ajourées d'un cartouche et de guirlandes feuillagées, les montants en courbe inversée ornés de feuillages sont réunis par une entretoise à large cartouche répondant à celui de la ceinture.  
Dessus de marbre brun / rouge veiné.  
Epoque Louis XV.  
(petits éclats et restaurations).  
Hauteur : 88,5 - Largeur : 96 - Profondeur : 46 cm. 15 000 / 18 000 €

- 200** **Bureau plat** de forme rectangulaire en placage de bois de rose marqueté en feuilles dans des encadrements. Il ouvre à cinq tiroirs en ceinture et repose sur des pieds cambrés. Epoque Louis XV.  
(restaurations, parties refaites et quelques accidents de placage).  
Ornements de bronze ciselé à rocailles ajourées, cartouches et sabots de biche.  
Hauteur : 79 - Largeur : 142 - Profondeur : 82 cm.  
8 000 / 9 000 €

- 201** **Paire de fauteuils** à dossier plat en hêtre mouluré et sculpté de fleurettes au centre des traverses et de feuillages aux épaulements. L'un estampillé BAUVE. Epoque Louis XV.  
(restaurations).  
Mathieu de Bauve, reçu maître en 1754. 1 000 / 1 200 €

- 202** **Duchesse brisée** en hêtre mouluré et sculpté de fleurettes en bouquet prolongés de guirlandes de lauriers. Epoque Louis XV.  
(restaurations).  
Hauteur : 98 - Largeur : 207 - Profondeur : 83 cm.  
1 500 / 1 800 €



204

- 204** **Pare-feu** en bois mouluré, sculpté et doré, il est garni d'une tapisserie d'Aubusson aux Fables de La Fontaine. Epoque Louis XV.  
(accidents et restaurations).  
Hauteur : 101 - Largeur : 65 cm.  
*Voir la reproduction ci-dessus.* 600 / 800 €

- 205** **Paire de fauteuils** à dossier plat en hêtre mouluré et sculpté de fleurettes, cartouches et feuillages, pieds galbés. Epoque Louis XV.  
(importantes restaurations).  
Hauteur : 92 - Largeur : 68 - Profondeur : 62 cm.  
1 000 / 1 200 €



203

- 203** **Commode** galbée en placage de bois de violette, elle ouvre à quatre tiroirs sur trois rangs ; les montants à côtes pincées, la ceinture mouvementée. Poignées, entrées de serrure, sabots, chutes et tablier en bronze ciselé doré, poinçonnés du "C" couronné (1745-1749). Porte une marque FF. Dessus de marbre rouge. Epoque Louis XV.  
(restaurations).  
Hauteur : 84 - Largeur : 128 - Profondeur : 65 cm.  
6 000 / 8 000 €





206

- 206** **Commode** galbée en placage de bois de rose en frisage dans des encadrements d'amarante, elle ouvre à quatre tiroirs sur trois rangs.  
Ornementation de bronze doré tels que poignées de tirage fixes, entrées de serrure, chutes et sabots, certains marqués au "C" couronné (1745-1749).  
Dessus de marbre rouge veiné.  
Epoque Louis XV.  
(petits sautes de placage).  
Hauteur : 86 - Largeur : 127 - Profondeur : 66 cm.

7 000 / 9 000 €

- 207** **Canapé à oreilles** en hêtre relaqué mouluré et sculpté de coquilles et fleurettes.  
Epoque Louis XV.  
(restaurations et renforts).  
Hauteur : 112 - Largeur : 217 - Profondeur : 80 cm.

1 200 / 1 500 €

- 208** **Trumeau** en bois sculpté et mouluré laqué vert et or.  
Il présente une huile sur toile représentant une scène biblique surmontée d'une couronne de lauriers.  
Ornementation d'éléments sculptés tels que tors de lauriers et vases à l'antique.  
Travail du XVIII<sup>e</sup> siècle.  
Hauteur : 161 - Largeur : 115 cm.

800 / 1 000 €

- 209** **Petite table** de musiciens mouvementée à trois pupitres en bois de placage à décor de croisillons dans des réserves, pieds galbés. Ornementation de bronze doré.  
Epoque Louis XV.  
(restaurations et accidents).  
Hauteur : 75 - Largeur : 56 - Profondeur : 40 cm.

1 300 / 1 500 €

- 210** **Suite de quatre fauteuils** à dossier cabriolet en bois naturel mouluré et sculpté de fleurettes et feuillages.  
Ils reposent sur des pieds cambrés.  
Epoque Louis XV.  
(restaurations et renforts).  
Hauteur : 90 - Largeur : 62 - Profondeur : 52 cm.

2 000 / 2 500 €



- 211** **Bureau de pente** en placage de bois fruitier frisé en carré à montant plats, il ouvre à six tiroirs en caisson et à un tiroir central, l'abattant découvre six tiroirs et cinq guichets en espalier ainsi qu'un secret à système.  
Ornementation de bronze doré.  
Travail d'époque Louis XV.  
Hauteur : 98 - Largeur : 111 - Profondeur : 50,5 cm.  
*Voir la reproduction ci-dessus.*

6 000 / 7 000 €

**212** Paire de chaises en bois mouluré et sculpté de grenades et feuillages.  
Epoque Louis XV.  
(anciennes restaurations aux pieds, renforts). 600 / 800 €

**213** Trumeau de forme rectangulaire en bois relaqué vert et partiellement doré, il présente une scène peinte représentant des enfants jouant avec un oiseau.  
Travail du XVIII<sup>e</sup> siècle.  
(restaurations).  
Hauteur : 170 - Largeur : 107 cm 1 000 / 1 500 €

**214** Bureau de pente galbé, à façade concave, en placage de bois de rose dans des encadrements d'amarante, marqueté sur trois faces de pointes de diamant et au dos de placage en frilage, il présente trois tiroirs sur deux rangs en façade et ouvre par un abattant découvrant trois guichets et deux rangs de tiroirs en escalier. Pieds cambrés.  
Entrées de serrure, chutes d'angles et sabots en bronze doré.  
Epoque Louis XV.  
Hauteur : 93 - Largeur : 82 - Prof : 44 cm.  
*Voir la reproduction p. 40.* 8 000 / 10 000 €



215

**215** Suite de quatre fauteuils à dossier plat en bois doré mouluré et sculpté, le dossier orné d'un cartouche en forme de cœur se répétant à la ceinture, pieds cambrés à enroulements.  
Style Louis XV.  
Garniture de tissus bleu à décor de grenades de la maison Rubelli.  
Hauteur : 98 - Largeur : 65 - Profondeur : 62 cm.  
*Voir la reproduction ci-dessus.* 2 000 / 3 000 €

**216** Bureau plat à double face en bois de placage.  
Il ouvre à trois tiroirs en ceinture et repose sur des pieds galbés. Ornementation de bronze ciselé et doré.  
Style Louis XV.  
Plateau foncé d'un cuir fauve (usagé).  
Hauteur : 79 - Largeur : 128 - Profondeur : 75 cm.  
1 200 / 1 500 €



217

**217** Commode rectangulaire à léger ressaut central en placage de bois de rose orné de filets à grecques dans des encadrements d'amarante. Elle ouvre à deux tiroirs sans traverse.  
Montants arrondis ornés de cannelures simulées, pieds cambrés.  
Dessus de marbre gris veiné à gorge.  
Ornementation de bronze doré tels qu'entrées de serrure, poignées de tirage, tablier et chutes.  
Estampillée STUMPPFF.  
Epoque Transition.  
(restaurations et petits manques de placage).  
Hauteur : 83 - Largeur : 80,5 - Profondeur : 46 cm.  
Jean Chrysostome Stumpf, reçu Maître le 27 août 1766.  
*Voir la reproduction ci-dessus.* 3 000 / 4 000 €

**218** Deux fauteuils à dossier médaillon pouvant former pendants en bois redoré, mouluré et sculpté de joncs rubanés, feuilles d'acanthé, rosaces et enroulements.  
L'un d'entre eux estampillé J.F.M LANGON.  
Epoque Louis XVI.  
(quelques accidents, manques et renforts).  
Garnitures en tapisserie d'Aubusson du XVIII<sup>e</sup> siècle à décor d'animaux des fables de La Fontaine dans des médaillons, oiseau, guirlandes fleuries, draperies et rinceaux.  
(accidents, usures et restaurations).  
Hauteur : 89 - Largeur : 62 - Profondeur : 50 cm.  
Hauteur : 87 - Largeur : 58 - Profondeur : 47 cm.  
Jean François Marcoul Langon reçu Maître le 24 Mai 1769.  
1 500 / 2 000 €



- 219** Mobilier de salon à dossier plat en anse de panier en bois relaqué gris mouluré et sculpté de frises de rais de coeurs, perles, rosaces, feuilles d'acanthé, plaques azurées et panaches. Les supports d'accotoirs en balustres sont ornés de feuilles d'eau. Ils reposent sur des pieds fuselés et cannelés.

Estampille de DELANOIS.

Il comprend un canapé, deux bergères et huit fauteuils.

Epoque Louis XVI. (Une bergère estampillée et cinq fauteuils estampillés).

(quelques restaurations, renforts et deux traverses changées pour le canapé).

Bergère : Hauteur : 96 - Largeur : 63 - Profondeur : 58 cm.

Fauteuil : Hauteur : 95 - Largeur : 60 - Profondeur : 56 cm.

Canapé : Hauteur : 96 - Largeur : 190 - Profondeur : 66 cm.

Louis DELANOIS (1731-1792) est reçu Maître en 1761.



40 000 / 60 000 €





220

- 220** **Commode** de forme demi-lune en placage de bois de rose dans des encadrements d'amarante, elle ouvre à trois tiroirs, dont deux sans traverse, et à deux portes latérales. Pieds fuselés.  
Ornementation de bronze doré tels que chutes, poignées de tirages et entrées de serrure.  
Double estampille de J. L. COSSON et poinçon de jurande.  
Dessus de marbre gris Sainte Anne à gorge.  
Epoque Louis XVI.  
(restaurations).  
Hauteur : 87 - Largeur : 130 - Profondeur : 52 cm.  
Jacques-Laurent Cosson, reçu maître les 4 septembre 1765.

8 000 / 9 000 €

- 221** **Console** en bois peint à l'imitation du marbre, mouluré et sculpté de feuilles d'acanthe, coquilles et enroulements.  
Important plateau de marbre veiné rouge et gris  
Hauteur : 104 - Largeur : 151 - Profondeur : 36 cm.  
1 500 / 1 800 €

- 222** **Commode** de forme demi-lune en placage de bois de rose dans des réserves rectangulaires, elle repose sur quatre pieds gaines. Entrées de serrure, anneaux de tirage et chutes en bronze.  
Estampillée L. MOREAU et poinçon de jurande.  
Dessus de marbre gris Sainte-Anne à gorge (restauré).  
Epoque Louis XVI.  
(accidents au placage).  
Hauteur : 88 - Largeur : 79 - Profondeur : 41 cm.  
Louis Moreau, reçu maître le 27 septembre 1764.  
*Voir la reproduction ci-contre.*  
3 000 / 3 500 €

- 223** **Paire de fauteuils** cabriolet à dossier médaillon en bois naturel et sculpté, les consoles d'accotoir à cannelures rudentées, pieds fuselés et cannelés.  
Epoque Louis XVI.  
Garniture de velours vert.  
Hauteur : 90 - Largeur : 56 - Profondeur : 49 cm.  
800 / 1 000 €

- 224** **Paire de gaines** en bois peint à l'imitation du marbre.  
Hauteur : 118 cm.  
400 / 500 €

- 225** **Paire de fauteuils** à dossier plat de forme ovale en bois sculpté et redoré, pieds cannelés.  
Epoque Louis XVI.  
Garniture de lampas rouge aux attributs.  
(restaurations et renforts).  
Hauteur : 98 - Largeur : 62 - Profondeur : 53 cm.  
1 000 / 1 200 €



222



226

- 226** **Cartonnier** en bois de placage à pans coupés marquetés de filets simulant des cannelures. Il présente douze tiroirs gainés de cuir havane. Il ouvre par un tiroir en ceinture. Ornementation de bronze doré et ciselé. Dessus de marbre blanc à galerie ajourée. Travail en partie d'époque Louis XVI. (transformations).  
Hauteur : 145 - Largeur : 95 - Profondeur : 39,5 cm.  
*Voir la reproduction ci-dessus.* **1 500 / 2 000 €**

- 227** **Fauteuil** à dossier en anse de panier en hêtre mouluré et richement sculpté de rubans, rais de cœur, chutes de piastres et feuilles d'acanthe. Attaches des accotoirs surmontées de fruits grenus. Pieds cannelés. Style Louis XVI.  
Hauteur : 94 - Largeur : 63 - Profondeur : 56 cm  
**200 / 300 €**

- 228** **Fauteuil** à dossier médaillon en chêne mouluré et sculpté. Epoque Louis XVI. (restaurations).  
Hauteur : 94 - Largeur : 58 - Profondeur : 54 cm.  
**200 / 300 €**

- 229** **Petite commode** rectangulaire en acajou et placage d'acajou à panneaux moulurés. Elle ouvre à un tiroir en haut orné d'une frise de canaux de cuivre et présente deux tiroirs en bas. Les montants à pans coupés sont ornés de cannelures rudentées et terminés par des pieds gainés à bagues. Fin du XVIII<sup>e</sup> siècle ou début du XIX<sup>e</sup> siècle. (quelques manques et restaurations). Ornaments en laiton doré rapportés à macarons et anneaux, orné d'urnes couvertes et perles. Dessus de marbre rapporté.  
Hauteur : 79 - Largeur : 70 - Profondeur : 40 cm.  
**2 500 / 3 000 €**



- 230** **Paire de fauteuil** médaillon à assise ovale en bois relaqué blanc mouluré et sculpté d'enroulements et roses en bouquet au sommet du dossier et au centre de la traverse. Mentonnets à motif d'enroulements qui répondent à ceux des crosses d'accotoirs. Epoque Louis XVI. (renforts et restaurations).  
Hauteur : 97 - Largeur : 58 - Profondeur : 52 cm.  
*Voir la reproduction ci-dessus.* **1 500 / 2 000 €**

- 231** **Petite table de campagne** en acajou et placage d'acajou blond à plateau évidé à pans coupés, elle ouvre à un tiroir latéral et repose sur quatre pieds gainés amovibles à vis. Travail de la fin du XVIII<sup>e</sup> ou du début du XIX<sup>e</sup> siècle. (accidents).  
Hauteur : 80 - Largeur : 57 - Profondeur : 38 cm.  
**700 / 900 €**

- 232** **Suite de six chaises** à dossier plat canné en bois laqué gris mouluré et sculpté, pieds fuselés et cannelés. Assise garnie de tapisserie au point à décor floral. Style Louis XVI. (accidents).  
**450 / 600 €**

- 233 Harpe** en bois sculpté et peint à décor floral et de chinois dans un paysage.  
Travail de la fin du XVIII<sup>e</sup> siècle.  
(accidents, restaurations et manques).  
Hauteur : 160 - Largeur : 70 cm. **700 / 800 €**
- 234 Table à jeux** à plateau déployant et pivotant en acajou, placage d'acajou et moulures de laiton. Elle repose sur quatre pieds fuselés.  
Travail du XIX<sup>e</sup> siècle de style Louis XVI.  
Hauteur : 72 - Largeur : 88 - Profondeur : 43 cm. **400 / 600 €**
- 235 Bergère** à dossier plat à enroulement en acajou et placage d'acajou, supports d'accotoirs en balustre détachée, pied antérieurs fuselés et bagués.  
Epoque Directoire. **450 / 500 €**
- 236 Bergère** à dossier plat à enroulement en acajou et placage d'acajou, supports d'accotoirs en balustre détachée, pied antérieurs fuselés et bagués.  
Epoque Directoire. **450 / 500 €**
- 237 Paire de chaises** en bois laqué gris à dossier renversé muni d'un barreau de préhension en double balustre, ajouré de croisillons et sculpté d'une frise de rosaces. Pieds antérieurs balustre.  
Epoque Directoire.  
Hauteur : 83 - Largeur : 45 - Profondeur : 42 cm. **180 / 200 €**
- 238 Paire de chaises** en bois laqué gris rechampi bleu à dossier plat légèrement incliné, mouluré et sculpté d'un vase à l'antique et ajouré d'une palmette. Pieds antérieurs fuselés à bagues.  
Epoque Directoire.  
(restaurations et renforts).  
Hauteur : 82 - Largeur : 42 - Profondeur : 40 cm. **180 / 200 €**
- 239 Fauteuil** à dossier plat renversé en acajou et placage d'acajou, les supports d'accotoirs sculptés de têtes d'égyptiennes coiffées du Némès et les accotoirs terminés par une fleur de lotus, pieds antérieurs griffes.  
Epoque Consulat.  
Garniture de velours (usagée).  
(accidents).  
Hauteur : 90 - Largeur : 60 - Profondeur : 50 cm. **400 / 600 €**
- 240 Table demi-lune** en acajou et placage d'acajou à triple plateau proposant alternativement table de salle à manger, table à jeux ou console. Elle repose sur cinq pieds gainé à sabots et roulettes.  
Travail du début du XIX<sup>e</sup> siècle.  
(accidents au placage).  
Hauteur : 74 - Largeur : 108 - Profondeur : 54 cm.  
*Voir la reproduction ci-contre.* **1 000 / 1 200 €**
- 241 Petite table à écrire** en merisier mouluré.  
Elle présente un tiroir en ceinture et repose sur quatre pieds gainés.  
Travail du début du XIX<sup>e</sup> siècle.  
Hauteur : 67 - Largeur : 71 - Profondeur : 48 cm. **400 / 600 €**
- 242 Paire de chaises** en acajou et placage d'acajou à dossier à barrettes, pieds antérieurs balustre à étrangement.  
Epoque Restauration.  
Garniture de cuir rouge.  
(restaurations et renforts).  
Hauteur : 87 - Largeur : 49 - Profondeur : 44 cm. **200 / 250 €**
- 243 Chevalet** en placage d'acajou et acajou mouluré, les montants à cols de cygne.  
Epoque Restauration.  
(restaurations).  
Hauteur : 172 cm. **600 / 800 €**
- 244 Petite commode** rectangulaire en placage d'érable moiré à demi-colonnes, elle présente quatre tiroirs dont un en corniche. Ornementation de bronze doré tels qu'entrées de serrures à couronnes de fleurs, boutons de tirages, bagues et chapiteaux de colonnes.  
Dessus de marbre noir (accidenté et incomplet).  
Epoque Restauration.  
(fentes sur les côtés).  
Hauteur : 52 - Largeur : 59 - Profondeur : 32,5 cm. **500 / 700 €**



240





- 245** Table de salle à manger déployante en acajou et placage d'acajou à deux allonges et à angles arrondis, elle peut former console. Elle repose sur huit pieds fuselés à sabots et roulettes en bronze.  
Travail du XIX<sup>e</sup> siècle.  
Hauteur : 72 - Largeur : 122 - Longueur totale : 229 cm.

2 000 / 3 000 €



- 248** Table-bureau à gradin formant cabinet en bois noirci à riche décor d'incrustations d'ivoire ciselé et gravé à motif de putti, animaux, grotesques et arabesques. La partie haute de forme découpée ouvre à trois portes, huit tiroirs et quatre casiers. La table présente un tiroir en ceinture qui se transforme en bureau et ouvre à quatre petits tiroirs, elle repose sur quatre pieds balustre réunis par une entretoise mouvementée en X.  
Epoque Napoléon III dans le style du XVII<sup>e</sup> siècle.  
(petits manques).  
Hauteur : 174 - Largeur : 131 - Profondeur : 53 cm.

2 000 / 3 000 €

- 246** Buffet dessert en acajou et placage d'acajou moucheté, il ouvre à deux tiroirs en ceinture et deux vantaux cernés d'une frise godronnée, les montants arrondis. Le plateau est agrémenté d'une galerie amovible.  
Travail anglais du XIX<sup>e</sup> siècle.  
Hauteur : 97,5 - Largeur : 130 - Profondeur : 54 cm.  
*Voir la reproduction ci-dessus.* 1 000 / 1 200 €

- 247** Petite table en bois noirci à décor d'incrustations d'ivoire ciselé et gravé, le plateau à double mouluration à angles à décrochement présente un cartouche central à décor de jeu de bandes, rinceaux et croisillons. Elle ouvre à un tiroir en ceinture et repose sur quatre pieds torsadés réunis par une entretoise surmontée d'une toupie.  
Epoque Napoléon III.  
(petits manques).  
Hauteur : 73 - Largeur : 91 - Profondeur : 63 cm.  
500 / 700 €

- 249** Petit meuble à deux corps en palissandre et placage de palissandre agrémenté d'une riche décoration de moulures, pentures et filet en laiton ciselé et gravé.  
La partie supérieure ouvre à deux portes vitrées et deux encoignures latérales à étagères à claire voie foncées de miroirs, elle est surmontée d'une galerie à balustrade et d'un fronton.  
La partie basse ouvre à une porte vitrée et deux encoignures latérales à décrochement, à un tiroir en ceinture et deux tiroirs latéraux. Montants rainurés et à balustres. Il repose sur six pieds cylindriques à étranglement.  
Signé sur la serrure :  
veuve P. SORMANI et fils, 10, rue Charlot Paris.  
Travail de la fin du XIX<sup>e</sup> siècle.  
*Voir la reproduction p. 43.* 1 500 / 2 000 €

*Paul-Charles Sormani, fils de Paul, né à Paris le 5 février 1848. Il travailla avec son père, puis après la mort de ce dernier, il poursuivit l'activité avec sa mère, sous la raison sociale SORMANI VEUVE PAUL ET FILS, à partir de 1878.*



250

**250** Meuble formant armoire de forme violonée à doucine en bois de placage, marqueté sur trois faces d'un décor floral de bois de couleurs sur un fond de palissandre, il ouvre à une porte et repose sur des pieds galbés.

Il est richement décoré de bronze doré dans le goût rocaille : les quatre montants à côtes pincées présentent des astragales surmontées de chimères dans des feuillages, encadrements des deux tableaux floraux en marqueterie en façade, cul de lampe et sabots.

Dessus de marbre brèche d'Alep.

Plaque en cuivre gravée Victor RAULIN.

Style Louis XV, Travail de la fin du XIX<sup>e</sup> siècle.  
(restauré).

Hauteur : 161 - Largeur : 95 - Profondeur : 43 cm.

Voir la reproduction. 3619

4 000 / 5 000 €



249



251

**251** Importante bibliothèque à deux corps en placage d'acajou et acajou richement sculpté et mouluré. Elle ouvre à trois portes vitrées séparées par des pilastres sculptées d'un décor à l'antique. La partie inférieure présente trois vantaux sculptés de feuillages, coquilles, rinceaux et cuirs enroulés ; les vantaux latéraux ouvrent chacun à cinq tiroirs à l'anglaise.

Travail de la fin du XIX<sup>e</sup> siècle.

Hauteur : 267 - Largeur : 215 - Profondeur : 60 cm.

Voir la reproduction ci-dessus.

3 000 / 4 000 €



**252** Bibliothèque en acajou blond et placage d'acajou.  
Les montants en pilastres cannelées et rudentées.  
Elle ouvre à deux portes vitrées, à deux tiroirs en ceinture,  
deux vantaux dans la partie inférieure et à une tablette  
de lecture.  
Style Louis XVI.  
Hauteur : 262 - Largeur : 164 - Profondeur : 51 cm.  
*Voir la reproduction ci-dessus.* **1 500 / 1 800 €**



**253** Élément de boiserie en chêne mouluré et sculpté,  
composé de deux portes en partie inférieure et de deux  
vantaux en partie supérieure, et de panneaux moulurés et  
sculptés.  
Hauteur : 290 - Largeur : 220 cm.  
*Voir la reproduction ci-dessus.* **800 / 1 000 €**

**254** Piano quart de queue de la maison ERARD en placage de satiné.  
Hauteur : 99 - Longueur : 190 cm. **800 / 900 €**

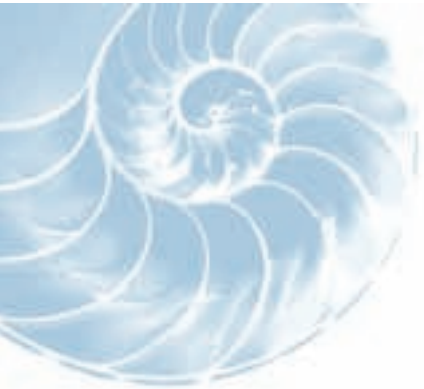


## TAPISSERIE



255 AUBUSSON, XVIII<sup>e</sup> siècle  
Tapisserie à décor d'un personnage mythologique dans un paysage boisé et animalier. Bordure feuillagée.  
(restaurations).  
270 x 185 cm.

3 000 / 3 500 €



# ROSSINI

Maison de Ventes aux Enchères

Madame, Monsieur,

Depuis sa création, les ventes aux enchères de notre Maison se déroulent dans notre salle, au 7, rue Rossini, située face à la sortie de l'Hôtel Drouot.

Si vous ne recevez pas régulièrement les catalogues de nos ventes spécialisées, nous vous proposons si vous le souhaitez, de vous abonner à titre gracieux, en nous retournant le coupon réponse prévu à cet effet.

Souhaitant vous compter prochainement parmi nos abonnés, je vous prie de croire, Madame, Monsieur, en l'expression de mes salutations les plus cordiales.



Eric MARCHANDET

PRESIDENT



## COUPON REPONSE

A renvoyer à

**SVV ROSSINI - 7, rue Drouot - 75009 PARIS**

Monsieur, Madame .....

Adresse .....

Ville ..... Code Postal .....

Téléphone ..... Fax ..... Mobile .....

Adresse mail .....

Centres d'intérêt .....

- Bijoux - Orfèvrerie       Dessins et tableaux anciens       Dessins et tableaux modernes
- Mobilier et objets d'art       Philatélie et cartes postales       Céramique       Mode
- Arts décoratifs du XX<sup>e</sup> siècle       Livres (*en collaboration avec ALDE*)       Civilisations
- Numismatique       Vins et spiritueux       Autre : Précisez .....

# Calendrier des ventes à venir

<b>Jeudi 8 mars</b>	Bijoux
<b>Vendredi 16 mars</b>	Mobilier et objets d'art ( <i>Drouot-Richelieu, salle 7</i> )
<b>Lundi 26 mars</b>	Dessins des XIX <sup>e</sup> et XX <sup>e</sup> siècles
<b>Jeudi 29 mars</b>	Mode et accessoires
<b>Mardi 3 avril</b>	Tableaux modernes
<b>Jeudi 5 avril</b>	Bijoux
<b>Jeudi 12 avril</b>	Livres ( <i>en collaboration avec ALDE</i> )
<b>Mardi 17 avril</b>	Vente Empire et Arts décoratifs du XIX <sup>e</sup>
<b>Vendredi 20 avril</b>	Autographes ( <i>en collaboration avec ALDE</i> )
<b>Mercredi 25 avril</b>	Arts d'Extrême-Orient, Arts Islamiques, Civilisations ( <i>Drouot-Richelieu, salle 14</i> )
<b>Jeudi 26 avril</b>	Bijoux

**Si vous désirez inclure des objets dans l'une de ces ventes,  
vous pouvez nous contacter au 01 53 34 55 00 ou par mail : [contact@rossini.fr](mailto:contact@rossini.fr)**



# ROSSINI

Maison de Ventes aux Enchères

## Vendredi 16 mars 2007

Drouot-Richelieu, Salle 7 à 14h00

Objets de vitrine - Miniatures - Dessins - Tableaux anciens - Arts Islamiques  
Arts décoratifs du XX<sup>e</sup> siècle - Haute-Epoque - Objets d'art - Mobilier - Piano

### ORDRE D'ACHAT / ABSENTEE BID FORM

#### je soussigné

Nom et prénom / Full name .....

Adresse / Address .....

Tél. / Tel. .... Mobile / Mobile .....

E.Mail ..... Fax .....

Références bancaires (ou relevé d'identité bancaire joint) / Bank details .....

Vous prie d'acheter à la vente mentionnée ci-dessus les numéros suivants aux limites indiquées  
*Please bid on my behalf the following lots up to the price below at the above sale*

Vous prie de me faire participer aux enchères par téléphone, à la vente mentionnée ci-dessus, en vue de l'achat des lots suivants :  
*I Wish to bid by phone for the following lots :*

N°	Désignation	Limite à l'enchère en €

J'ai pris bonne note que je devrais acquitter en sus des enchères le montant des frais de vente soit 20,33% TTC du montant adjugé  
*I understand that if the bid is accepted, a premium of 20,33% of the hammer price will be added*

J'accepte les conditions générales de la vente imprimées au catalogue  
*I accept the conditions of the sale printed in the catalogue*

Date / date : ..... Signature / signed : .....

#### RELEVÉ D'IDENTITÉ BANCAIRE

BNP PARIBAS- PARIS  
AGENCE CENTRALE (0028)  
30004 00828 00041003896 76  
IBAN  
FR 76 3000 4008 2800 0410 0389 676  
BIC : BNPAFRPPAC