



Art Valorem

Myrtille Dumonteil & Sabine Sourdoire | Commissaires-priseurs habilités

ROSSINI

Maison de Ventes aux Enchères

Jeudi 4 juin 2009
Salle des Ventes Rossini
à 14h00

Pascale MARCHANDET

Commissaire-priseur habilité

Sabine SOURDOIRE

Commissaire-priseur habilité Art Valorem

Renseignements

Camille DUTOT : 01 53 34 55 40

camille.dutot@rossini.fr

Expositions publiques

Salle des Ventes Rossini

7, rue Rossini - 75009 Paris

Mardi 2 juin 2009 de 10h45 à 18h00

Mercredi 3 juin 2009 de 10h45 à 18h00

Jeudi 4 juin 2009 de 10h45 à 12h00

Téléphone durant les expositions

01 53 34 55 01

Salle d'exposition visible sur

www.rossini.fr

à partir du mardi 2 juin 2009 à 14h00

Catalogue et ensemble des lots
consultables sur internet:

www.rossini.fr - www.auction.fr



Vente en direct sur internet

www.artifact.com



Certifié selon l'ISO 9001

ART D'ORIENT

ART
D'EXTRÊME-ORIENT

ARCHÉOLOGIE

ART
D'AMÉRIQUE DU NORD

ART D'OCÉANIE

ART D'AFRIQUE

ROSSINI - MAISON DE VENTES AUX ENCHÈRES - BUREAU D'ESTIMATIONS GRATUITES

Sans rendez-vous du lundi au vendredi, de 9h30 à 18h00 - *estimation.gratuite@rossini.fr*

7, rue Drouot - 75009 Paris - Tél. : 01 53 34 55 00 - Fax : 01 42 47 10 26 - *contact@rossini.fr - www.rossini.fr*

Rossini - Société de ventes volontaires de meubles aux enchères publiques agréée sous le n°2002-066 - RCS Paris B 428 867 089

Art Valorem, Ventes aux enchères et expertises, Myrtille Dumonteil & Sabine Sourdoire, Commissaires-priseurs habilités: n°2007-625 - RCS 485 074 371

Art Valorem

Myrtille Dumonteil & Sabine Sourdoire | Commissaires-priseurs habilités

EXPERTS

ART D'ORIENT

Marie-Christine DAVID

21, rue du Faubourg Montmartre - 75009 Paris
Tél. : 01 45 62 27 76 - Fax: 01 48 24 30 95
mcdavid@wanadoo.fr

ART D'EXTRÊME-ORIENT

Thierry PORTIER

assisté d'Alice Buhlmann

26, boulevard Poissonnière - 75009 Paris
Tél. : 01 48 00 03 41 - Fax: 01 48 00 02 64
cabinet@portier-asianart.com
www.portier-asianart.com

*Les lots N° 1 à 106 seront portés au procès verbal de la S.V.V. Art Valorem,
Art Valorem, Myrtille Dumonteil & Sabine Sourdoire, Commissaires-priseurs habilités.
43, rue de Trévise - 75009 Paris - Tél. : 01 70 28 59 77 - Fax: 01 73 76 88 06 - info@art-valorem.fr*

ROSSINI

Maison de Ventes aux Enchères

EXPERTS et CONSULTANT

ART D'EXTRÊME ORIENT

Cabinet

Pierre ANSAS - Anne PAPILLON d'ALTON
28, rue Beaubourg - 75003 Paris
Tél. : 01 42 60 88 25 - Fax: 01 42 60 88 55
ansaspasia@hotmail.com - anne.papillon@hotmail.fr

ARCHÉOLOGIE

Christophe KUNICKI

1, quai Conti - 75006 Paris
Tél. : 01 43 25 84 34 - Fax: 01 46 34 29 76
c.kunicki@orange.fr

ART D'ORIENT

Anne-Marie KEVORKIAN

21, quai Malaquais - 75006 Paris
Tél. : 01 42 60 72 91 - Fax: 01 42 61 01 52
amkevorkian@club-internet.fr

ARTS D'AMÉRIQUE DU NORD D'AFRIQUE ET D'OCÉANIE

Jean-Pierre LACOSTE

Consultant

2, Avenue du Général Balfourier - 75116 Paris
Mob. : 06 61 43 63 46
jeanpierre.lacoste0711@orange.fr

les lots N° 107 à 374 seront portés au procès verbal de la S.V.V. Rossini.

Jeudi 4 juin 2009 - 14 h 00
Salle des Ventes Rossini

Collection de l'ambassadeur C... (lots suivis d'un*) et à divers

ART D'ORIENT

MANUSCRIT

- 1*** **Manuscrit religieux**, signé et daté. Manuscrit sur papier de 12 lignes par page. Texte à l'encre noire et quelques mots en rouge en écriture naskhî. Titres en lettres rouges sur fond doré. Double frontispice orné d'une arcature polychrome et de fleurettes. Dernière page donnant le nom de copiste Mohammad Qazim al-Narizi la date 1240 H / 1824 - 25. Reliure en papier mâché et laquée à décor floral polychrome sur fond doré sur les plats extérieurs, et tige de narcisses sur fond rouge à l'intérieur.
État : certaines pages en partie déreliées.
Iran, art qâjâr, 1844 - 45.

Voir la reproduction ci-contre.

500 / 600 €



1

BRONZES et ÉMAUX PEINTS

- 2*** **Large mortier** octogonal, havan, à large rebord, en bronze moulé et ciselé. Décor de cabochons triangulaires disposés en quinconce, sur fond d'arabesques foliées. Frise pseudo-épigraphique de style coufique disposée en cartouches à la base. Une inscription sur l'un des compartiments donne le nom du possesseur.
Muni d'un anneau.
État : trou et fractures.
Iran, art seldjoukide, XII^e - XIII^e siècle.
Haut. : 14 cm - Diam. avec rebord : 21,5 cm.
Voir la reproduction ci-contre.

600 / 800 €

- 3*** **Sept fourneaux de hookahs**, en cuivre émaillé en polychromie et à rehauts d'or. Trois ornés de portraits en bustes de personnages ou de perles turquoises ; deux à décor floral ; un autre de bouquets et de tiges de narcisses dorées sur fond bleu nuit ; le dernier en très mauvais état.
État : éclats, usures.
Iran, art qâjâr, XIX^e siècle.
Haut. : entre 6 et 7,5 cm.

200 / 300 €



2

Art d'Orient - Art d'Extrême-Orient - Archéologie
Art d'Amérique du Nord - Art d'Océanie - Art d'Afrique



4* Trois plumiers, qalamdan.

Le premier est en bois sculpté et rehauts polychromes à décor de rinceaux floraux et d'une frise épigraphique divisée en cartouches ; les deux autres en papier mâché laqué et peint en polychromie. Couples sur fond paysagé et composition florale animée d'oiseaux, ou de scènes champêtres.

État : craquelures et parties de laque manquantes.

Iran, art qâjâr, XIX^e siècle.

Long. : 22 ; 23 et 24 cm.

Voir la reproduction ci-dessus.

200 / 300 €

5* Plumiers, qalamdan.

Le premier en métal rehaussé d'or orné d'un cartouche épigraphique sur fond d'arabesques florales et de scènes de chasses. Les deux autres en papier mâché laqué et peint en polychromie, l'un d'une composition d'arabesques sur fond or avec son encrier, le second à composition florale sous vernis craquelé.

État : plusieurs éclats.

Iran, art qâjâr, XIX^e siècle.

Long. : 20,5 ; 21,5 ; 22,5 cm.

Voir la reproduction ci-dessus.

300 / 400 €

6* Dix petites boîtes ou porte-talismans octogonaux, en argent à décor niellé et incisé de bouquets et d'arabesques foliées dont une inscrite en arménien et une autre des noms de dieu en damier.

Iran, art qâjâr et Caucase, fin du XIX^e, début XX^e siècle.

Dim. : entre 4,7 et 5,5 cm.

200 / 300 €

7* Onze petites boîtes ou porte-talismans octogonaux, en amande ou circulaires, en argent, ou émaillé à dominante bleu et rehauts d'or. Décor floral, animalier (poissons, oiseaux), ou épigraphique (un donnant Dieu et noms de Dieu et l'autre formules religieuses prophylactiques).

Iran et Caucase, fin du XIX^e, début XX^e siècle.

Dim. : 4,8 ; 7,5 cm.

200 / 300 €

CÉRAMIQUES

8* Assiette en céramique siliceuse à décor incisé sur fond blanc et sous glaçure incolore de motifs géométriques ceinturant un rondau.

Iran, art qâjâr, fin XIX^e siècle.

Diam. : 23 cm.

50 / 60 €

9 Paire de strigiles zoomorphes, profilant un canard, en céramique à décor bleu sur fond blanc.

État : un éclat sur la tête de l'un.

Iran, art qâjâr, XIX^e siècle.

Long. : 11 cm.

400 / 500 €

PEINTURES



10 Iran XVII^e. Peinture illustrant le roi Khosrow et Chirin au bain. Miniature collée sur page d'album à marges marbrées. Dim. : 8 x 14 cm.

(plusieurs éclats).

Voir la reproduction ci-dessus.

800 / 1 000 €

11 Inde du nord XIX^e siècle.

Épisode de la vie de Krishna couché dans un berceau.

Nombreuses restaurations.

Dim. : 16,5 x 30 cm.

60 / 80 €

12 Iran, style safavide, art qâjâr, XIX^e siècle.

Cinq peintures provenant d'un manuscrit littéraire, Khamse. Texte en écriture nasta'liq sur quatre colonnes.

a - "Bahram Gur maîtrisant les deux lions devient roi de Perse". Dim. page : 14,6 x 19 cm.

b - "Bahram Gur assis sur le trône écoute de la musique, accompagné de jeunes femmes". Dim. : 14,4 x 20,8 cm.

c - "Leila part dans le désert retrouver Majnun." Dim. : 14,4 x 20 cm.

d - "Leyla arrive près d'une tente où se prépare un repas festif. Dim. : 14,7 x 29, 2 cm.

e - "Sous une tente, Majnun reçoit Leyla".

Dim. : 14,2 x 14,6 cm.

État : certaines à marges coupées.

500 / 600 €

Jeudi 4 juin 2009 - 14 h 00
Salle des Ventes Rossini

TISSUS

- 13*** Tissu Copte, fragment d'un portrait d'homme en laine et lin bouclé.
Égypte, V^e-VI^e siècle.
Dim. : 18x20 cm. (restaurations). **60/80 €**
- 14*** Tissu Copte, fragment d'un portrait de femme en laine et lin bouclé.
Égypte, V^e-VI^e siècle.
Dim. : 18x26 cm. (restaurations). **60/80 €**



15

MÉTAL

- 15** Deux vases à col en corolle et panse piriforme sur piédouche, en acier à décor champlevé et incisé, légèrement rehaussé d'or. Décor en registre en partie haute de scènes de divertissement séparé par une frise pseudo-coufique d'une composition florale animé d'oiseaux.
État : pied recollé et détaché sur l'un.
Iran, art qâjâr, fin XIX^e siècle.
Haut. : 40 cm.
Voir la reproduction ci-contre. **300/400 €**



16

- 16** Paire de coupes couvertes sur piédouche en acier à décor incrusté d'or de tiges florales.
État : piédouche dessoudé sur l'une.
Iran, art qâjâr, XIX^e siècle.
Haut. : 26 cm.
Voir la reproduction ci-dessus. **400/500 €**

ART D'EXTRÊME-ORIENT

CÉRAMIQUES

- 17*** Plat de forme lobée en porcelaine émaillée blanc décoré en relief sous la couverte de pétales.
Diam. : 40 cm.
Chine, époque Yuan (1260-1368) Ming XIV^e siècle.
Voir la reproduction ci-contre. **3 000/5 000 €**



17

Art d'Orient - Art d'Extrême-Orient - Archéologie
 Art d'Amérique du Nord - Art d'Océanie - Art d'Afrique



18

18* Coupe en forme de lotus en porcelaine blanche décorée en bleu sous couverte au centre d'un caractère tibétain entouré de médaillons en forme de pétales à décor de spirales. Le revers est décoré de caractères tibétains et fleurs alternées. Période Wanli (1573-1620). (fêlure et petites égrenures).
 Diam. : 21 cm.

RÉFÉRENCE : Objet similaire conservé au National Palace Museum, Taïpei et reproduit dans "Blue and White Wares of the Ming Dynasty-VI", Hong Kong, 1963, planche 20 et à la collection Baur à Genève et reproduit dans "The Baur Collection-Chinese Ceramics", Genève, 1969, vol. II, N°A 185.
 Voir la reproduction ci-dessous. 1 200 / 1 500 €



21

19* Coupe tripode en grès émaillé céladon décoré en relief sous la couverte de trigrammes et frise de rinceaux. Les pieds sont en forme de masque de chimère. Longquan, Zhejiang, XV^e siècle. Diam. : 37,5 cm. (fêlure de cuisson sur le bord).
 Voir la reproduction ci-dessous. 600 / 800 €

20* Coupe de forme ronde en grès émaillé céladon, l'intérieur à décor en relief sous la couverte d'un médaillon de fleur entouré de pétales. Longquan, Zhejiang, XV^e siècle. Diam. : 39 cm.
 Voir la reproduction ci-dessous. 800 / 1 000 €



19

20

Jeudi 4 juin 2009 - 14 h 00
Salle des Ventes Rossini



- 21*** **Importante coupe** en porcelaine blanche décorée en bleu sous couverte d'un médaillon central de deux lettrés accompagnés de leurs serviteurs sous un pin, le bord décoré de médaillons de grenades, pivoines, chrysanthèmes et pêches alternées. Au revers de la base, des oiseaux survolant des branches. Kraak, période Wanli (1573-1620). (fêlures et ébréchures).
Diam. : 52 cm.
Voir la reproduction page ci-contre. **800 / 1 000 €**
- 22*** **Pot** de forme ovoïde en porcelaine blanche décorée en bleu sous couverte de fleurs et rinceaux feuillagés entre deux frises de pétales de lotus et lingzhi.
Haut. : 30 cm.
Chine, époque Ming (1368-1644). (couvercle bois).
Voir la reproduction ci-dessus. **800 / 1 000 €**
- 23*** **Petit plat** lobé en porcelaine blanche décorée en bleu sous couverte d'un médaillon de lotus entouré de lingzhi et de médaillons de fleurs et feuillage sur fond de motifs géométriques. Au revers de la base, la marque "hua" peinture en bleu sous couverte.
Diam. : 28,6 cm.
Chine, époque Kangxi (1662-1722).
Voir la reproduction ci-dessus. **300 / 400 €**
- 24** **Plat** en grès émaillé céladon à décors ciselé de fleurs.
Diam. : 32 cm.
Chine, Époque Song (960-1279). **350 / 450 €**
- 25** **Repose-pinceaux** en porcelaine émaillée bleu turquoise et manganèse, en forme de loirs sur des vignes. On y joint un repose-pinceaux en forme de colline à cinq pièces en porcelaine émaillée céladon d'époque postérieure.
Long. 11,5 cm.
Chine, époque Kangxi (1662-1722). **100 / 150 €**
- 26** **Chien de Fô** en céramique émaillée vert et jaune. (accidents). **80 / 100 €**
- 27** **Aspersoir** en porcelaine émaillée bleu foncée.
Haut. : 22 cm.
Chine, époque Kangxi (1662-1722). **200 / 250 €**
- 28** **Assiette** en porcelaine blanche décorée en bleu sous couverte de deux chasseurs à cheval chassant un cerf. Au revers de la base, la marque apocryphe de Chenghua.
Diam. : 22 cm.
Chine, époque Kangxi (1662-1722). **100 / 150 €**
- 29** **Verseuse** en porcelaine blanche décorée en bleu sous couverte, rouge de fer, émail or de pruniers en fleurs et chrysanthèmes. Monture en métal. (petites ébréchures).
Haut. : 21 cm.
Chine, époque Kangxi (1662-1722). **300 / 400 €**

Art d'Orient - Art d'Extrême-Orient - Archéologie
Art d'Amérique du Nord - Art d'Océanie - Art d'Afrique

- 30** Chien assis sur une terrasse rectangulaire en grès émaillé bleu lavande.
Shiwan, Guangdong, XIX^e siècle.
Haut : 20 cm.
(petit accident à la terrasse). **100/150 €**
- 31** Potiche couverte en porcelaine blanche décorée en émaux polychromes de la famille rose de trois lettrés sur une terrasse regardant des cavalières. Le bord inférieur est décoré d'une frise de motifs géométriques.
(fond et couvercle percé).
XIX^e siècle.
Haut : 44 cm.
Voir la reproduction ci-contre. **600/800 €**
- 32** Paire d'assiettes en porcelaine blanche décorée en bleu sous couverte, rouge de fer et émail or de pivoinés au centre et pavillons sur le bord.
Japon, XVIII^e siècle.
Diam. : 22 cm. **150/200 €**
- 32 bis** Poule en faïence Satsuma à fond beige, décor d'émaux et or de chrysanthèmes, bambous, pivoinés et pruniers en fleurs.
(restauration au bec).
Japon, fin XIX^e siècle.
Dim. : 18x16 cm. **300/400 €**



BRONZES et ÉMAUX PEINTS



- 33**
- 33*** Brûle-parfum en bronze à patine brune en forme de Laozi assis sur son cerf la tête tournée vers l'arrière.
Chine, époque Ming (1368 - 1644).
Haut : 25 - Larg. : 27 cm.
Voir la reproduction ci-dessus. **1 000/1 200 €**
- 34** Statuette de rat assis en bronze à patine brune.
Signé Masatsune.
Japon, XIX^e siècle.
(Le fruit a été remplacé par une perle d'ivoire et petit accident à la queue).
Long. : 17 cm. **600/800 €**
- 35** Plaque rectangulaire en cuivre à décor gravé du bateau de marbre de Cixi dans le second palais d'été (Yiheyuan).
Chine, début XX^e siècle.
Dim. à vue : 44,7 x 14,3 cm.
Encadrée. **100/120 €**



- 36** Importante statuette de bouddha en bronze à traces de laque or assis en padmasana sur le double lotus, les mains en dhyana et bhumispara mudra (geste de la prise de la terre à témoin).
Chine, époque Ming (1368 - 1644).
Haut. : 53 cm.
Voir la reproduction ci-dessus. **6 000/8 000 €**

Jeudi 4 juin 2009 - 14 h 00
Salle des Ventes Rossini



37



37

- 37*** **Petit vase balustre** en bronze doré et émail peint décoré en polychromie de fleurs et feuillage sur un fond jaune, l'épaulement est orné d'un tissu noué de couleur rose, bleu et vert. Le col orné de réserves de lingzhi sur un fond bleu turquoise. Au revers de la base, la marque Qianlong à quatre caractères émaillé rouge dans un double cercle bleu. Chine, époque Qianlong (1736-1795). (8 petits éclats d'émail). Haut. : 13 cm.

RÉFÉRENCE : Une paire de vases similaires dans la collection Lord Loch de Drylaw, Lord Margadale d'Islay et Alfred Morrison, héritage Fonthill House.

Un autre vase similaire conservé au National Palace Museum à Taiwan et illustré dans "Enamel Ware in the Ming and Qing Dynasties" par Chen Hsia-Sheng, Taipei, 1999, N° 109, pp. 216-217.

Un vase similaire en porcelaine dans la collection Grandidier conservé au Musée Guimet et illustré dans "The World's Great Collections-Oriental Ceramics-Vol. 7-Musée Guimet", Kodansha, Tokyo/ New York / San Francisco, 1981, N° 189.

Un vase similaire en émaux cloisonnés conservé au National Palace Museum à Beijing et illustré dans "The Complete Collection of Treasures of the Palace Museum. N° 43-Metal-bodied Enamel Ware", Commercial Press, Hong Kong, 2002, p. 101, N° 98.

Le décor du tissu noué fut très apprécié au XVIII^e siècle, on le retrouve également sur des vases en porcelaine et en émaux cloisonnés. C'est sous Yongzheng qu'on commença à utiliser ce décor, il fut ensuite perfectionné sous Qianlong.

Voir la reproduction ci-dessus.

30 000 / 40 000 €

PEINTURES

- 38*** **Peinture** en hauteur, encre et polychromie sur soie, dignitaire debout, vêtu d'un manteau noir et bleu.
Signée *Hai Ning Tang En Fu*.
La peinture est surmontée d'une calligraphie en caractères archaïsants.
Chine, époque Qing.
Dim. : 79 x 49 cm.
(accidents et manques).
Montée en rouleau. **600 / 800 €**

- 39*** **Tanka** en hauteur, gouache sur toile, Tara verte assise sur le lotus devant un plateau d'offrandes entourée de bodhisattva.
Tibet, XIX^e siècle.
Encadrée sous verre.
Dim. : 79 x 57 cm. **600 / 800 €**



40

- 40*** **Peinture** en hauteur, encre et polychromie sur papier, personnage assis, vêtu d'une robe monastique et tenant un chasse-mouches.
Chine, époque Qing.
Dim. : 109 x 59 cm.
Voir la reproduction ci-dessus. **800 / 1000 €**

- 41*** **Tanka**, gouache sur toile, Avalokitesvara à 11 têtes et mille bras debout sur le lotus, surmonté d'Amitabha et entouré de bodhisattva et de deux attendants.
Tibet, XIX^e siècle.
Encadrée sous verre.
Dim. : 85,5 x 61 cm. **600 / 800 €**

- 42*** **Peinture** en hauteur, encre sur papier, huit chevaux en liberté sous un arbre au bord de l'eau. Signée Nan Yuan Feng, suivi de deux cachets Fengyin et Nanyuan, et datée d'avril de wuxu 1778.
Dim. : 118 x 65 cm.
(petits accidents et entoilée).
Voir la reproduction ci-contre. **600 / 800 €**



43

- 43*** **Peinture** en hauteur, encre et polychromie sur toile, bouddha assis en padmasana sur le lotus devant une mandorle, les mains en dhyana mudra.
Chine, époque Qing.
Dim. : 137 x 76 cm.
Voir la reproduction ci-dessus. **800 / 1000 €**



42

Jeudi 4 juin 2009 - 14 h 00
Salle des Ventes Rossini



44

44* Peinture en hauteur, encre et polychromie sur papier, portrait de Hu Linyi assis sous les bambous, accompagné par son serviteur.

Avec une inscription en hommage à sa vie par Lui Xinyuan grade de jinshi.

Chine, XIX^e siècle.

Dim. : 102 x 58 cm.

Hu Linyi (1812 - 1861), surnom Kuangsheng ou Runzhi, d'origine de la ville Yiyang dans la province Hunan, fut un des plus important fonctionnaire de haut rang et militaire à la fin de la dynastie Qing.

Il prit le grade de jinshi par la réussite de l'examen impérial en 1836. Il contribua avec ces efforts militaires contre la révolte des Taiping. En décembre 1856, il conquiert la ville de Wuchang et fut nommé Vice Roi de la province de Hubei. En 1860, il se battit dans la province Anhui et Jiangxi, et mourut à Anhui en septembre 1861 à l'âge de 50 ans.

Il fut un "poète militaire", ses mémoires et ses lettres furent éditées sous le titre "Hu Wenzhong Gongji".

Voir la reproduction ci-dessus.

1 500 / 2 000 €



45

45* Peinture en hauteur, encre et polychromie sur papier, vases et corbeilles fleuris de pivoines, iris, magnolia, pêcher en fleurs, ruyi, coupe de fruits, raisins et lotus.

Signée Chen (ministre) Wang Chenpei (? - 1805) suivi d'un cachet. Cadeau pour l'anniversaire du frère du souverain Shuncheng Junwang.

Chine, XVIII^e siècle.

(petites restaurations et entoillée).

Dim. : 142,5 x 64,5 cm.

Voir la reproduction ci-dessus.

1 500 / 2 000 €

46 Ensemble de 22 peintures d'oiseaux, 9 poèmes et une reproduction de l'école Shijo, quelques-unes signés Sekko.

Tokyo, vers 1900.

Dim. : 35 x 6 cm.

100 / 150 €

47 Peinture en hauteur, aquarelle sur soie, temple d'Angkor dans la forêt.

Signée Huyèn et datée 1937.

Encadrée sous verre.

300 / 400 €

ESTAMPES JAPONAISES

48 Kawase Hasui (1883 - 1957) : Oban Tate-e représentant un village de nuit sous la pluie.

Signé Hasui et cachet Sui.

Daté de Showa 32.

Cachet Watanabe.

200 / 300 €

49 Ensemble de trois oban Tate-e parties de triptyques par Kunichika et Toyokuni III représentant des acteurs de kabuki.

150 / 180 €

50 Kunimai : Oban yoko-e représentant une scène d'intérieur d'un théâtre.
(taches).

200 / 300 €

51 Ensemble de quatre estampes dont deux parties de triptyques sur les 7 dieux du bonheur, une page d'album attribuée à Toyokuni I, et un oban par Kunisada.

On y joint deux reproductions, la grande vague par Hokusai et une jeune femme debout.

250 / 300 €

Art d'Orient - Art d'Extrême-Orient - Archéologie
Art d'Amérique du Nord - Art d'Océanie - Art d'Afrique

NETSUKE

- 52 Deux **netsuke** en bois à patine brune, petit modèle de masque de kyogen du type Okame, et bœuf couché la tête tournée.
Larg. : 6,2 et 4,5 cm. 150/200 €

PIERRES DURES

- 53 Petit modèle de **bi** en néphrite céladon veiné de brun noir, à décor sculpté en relief d'un qilong.
Chine, époque Ming.
Dim. : 6,5 cm. 180/200 €

FLACONS TABATIÈRES

- 54 Flacon **tabatière** de forme balustre en agate blonde.
Haut. : 5,8 cm.
Bouchon en néphrite cerclé de métal. 100/150 €

- 64 Flacon **tabatière** de forme balustre en jadéite verte tachée de vert pomme.
Haut. : 5,4 cm.
Bouchon de même matière. 250/300 €

- 55 Deux **flacons** de forme balustre en verre blanc opaque décoré en overlay rouge et bleu de caractères "shu" et qilong.
Haut. : 6,6 et 5,4 cm.
Bouchons en verre et agate œil de tigre. 80/120 €

- 65 Flacon **tabatière** de forme ovoïde en verre translucide, décoré en overlay rouge de deux médaillons et de deux anses en forme de bambou.
Haut. : 6,7 cm.
Bouchon en serpentine verte. 220/250 €

- 56 Deux **flacons tabatières** de forme balustre en porcelaine l'un émaillée sang de bœuf, l'autre émaillée blanc céladonné.
Haut. : 8,7 et 7,5 cm.
Bouchons en bronze et jadéite. 150/200 €

- 66 Flacon **tabatière** de forme balustre en agate miel à décor dans des veines brunes et sculpté de papillon, chauve-souris et pêche de longévité. 1750 - 1850.
Haut. : 5,5 cm.
Bouchon en cornaline. 500/600 €

- 57 Flacon **tabatière** de forme balustre en verre blanc opaque, décoré en overlay bleu de fleurs et feuillage.
Haut. : 7,9 cm.
Bouchon en lapis lazuli.
Voir la reproduction page ci-contre. 200/250 €

- 67 Flacon **tabatière** de forme balustre en cuivre et émaux peints à décor de deux médaillons de deux jeunes femmes, l'une à l'intérieur avec un éventail, l'autre à l'extérieur, les côtés décorés de fleurs et rinceaux sur fond bleu.
Vers 1900.
Haut. : 5 cm.
Bouchon en cuivre doré.
Voir la reproduction page ci-contre. 200/300 €

- 58 Deux **flacons tabatières** de forme balustre en verre translucide, décoré en overlay rouge de chauves souris, pêche et citron digité et phénix et chimères.
Haut. : 6,9 et 4,9 cm.
Bouchons en agate et vert. 80/120 €

- 59 Ensemble de quatre **flacons tabatières** en néphrite céladon, et brun à décor sculpté de fleurs.
Haut. : de 4,3 à 6 cm. 100/150 €

- 68 Deux **flacons tabatières** de forme rectangulaires en verre peint à l'intérieur, l'un à décor d'un cheval et paysage, l'autre à décor de sujets mobiliers et paysage.
Haut. : 6,1 et 6,8 cm.
Bouchons en jadéite vert pomme et cornaline. 150/200 €

- 60 Flacon **tabatière** de forme balustre en verre blanc opaque, décoré en relief d'oiseaux sur les branches d'un prunier en fleurs.
Haut. : 5,8 cm.
Bouchon en agate œil de tigre.
Voir la reproduction page ci-contre. 200/300 €

- 69 Deux **flacons tabatières**, l'un en verre marbré jaune, l'autre en agate rouge, noir et beige.
(accidents).
Haut. : 6,3 et 6,5 cm. 80/120 €

- 61 Flacon **tabatière** de forme balustre en porcelaine émaillée poudre de thé.
Au revers de la base la marque *Chenghua* gravée sous la couverture.
Haut. : 6 cm.
Bouchon en néphrite. 150/200 €

- 70 Flacon **tabatière** de forme cylindrique en cuivre doré et émaux cloisonnés à décor de deux médaillons d'iris et chrysanthèmes, les côtés décorés de fleurs de lotus sur fond noir.
Haut. : 6,5 cm.
Bouchon de même matière. 100/150 €

- 62 Deux **flacons** de forme balustre en verre rouge, et verre translucide à bulles, le premier orné de deux anses en forme de masque de chimère avec anneaux, le second décoré en overlay rouge de chimères et chauves-souris.
Haut. : 6 et 6,8 cm.
Bouchons en jadéite et agate. 100/200 €

- 71 Flacon **tabatière** de forme balustre en pierre brun noir.
Haut. : 6,2 cm.
Bouchon en bois. 100/200 €

- 63 Flacon **tabatière** de forme balustre en agate mousse beige et blanc, deux anses en forme de têtes de chimères supportant des anneaux.
Haut. : 7 cm.
Bouchon en verre rouge cerclé de métal. 250/300 €

- 72 Flacon **tabatière** de forme balustre en verre translucide jaune à décor en overlay quatre couleurs de cyprins parmi les lotus.
Haut. : 7,8 cm.
Bouchon en jadéite vert pomme. 200/250 €

- 73 Flacon **tabatière** de forme balustre en verre rouge et jaune imitant le réalgar.
Haut. : 5,7 cm.
Bouchon en corail cerclé de métal.
Voir la reproduction page ci-contre. 300/400 €

Jeudi 4 juin 2009 - 14 h 00
Salle des Ventes Rossini



- 74** Flaçon tabatière de forme balustre en cristal de roche fumé.
Haut. : 6,2 cm.
Bouchon en néphrite verte. **180 / 220 €**
- 75** Flaçon tabatière de forme cylindrique en cuivre et émaux peints d'une jeune femme assise à une table regardant un enfant jouant avec une hallebarde sous les pins.
Haut. : 5,8 cm.
Bouchon en cuivre doré ciselé. **180 / 220 €**
- 76** Flaçon tabatière de forme balustre en ambre racine.
(col légèrement rodé).
Haut. : 5 cm.
Bouchon en os teinté cerclé de métal. **60 / 80 €**
- 77** Flaçon tabatière de forme balustre en verre translucide à bulles, décoré en overlay noir d'un bœuf, bouc et cheval sous un pin et un saule.
Haut. : 7,1 cm.
Bouchon en jadéite.
Voir la reproduction ci-dessus. **180 / 220 €**
- 78** Flaçon tabatière de forme aplatie en agate rubanée miel et blanc.
Haut. : 5,3 cm.
Bouchon de même matière. **200 / 300 €**
- 79** Flaçon tabatière de forme balustre en verre bleu opaque, à décor gravé de fleurs de lotus et calligraphie.
Haut. : 5,7 cm.
Bouchon de même matière.
Voir la reproduction ci-dessus. **200 / 300 €**
- 80** Flaçon tabatière de forme balustre en néphrite verte pomme à décor sculpté en relief de cinq chauves-souris parmi les nuages, représentant les 5 bonheurs : vieillesse, richesse, santé, vertueux et mort paisible.
Haut. : 5 cm.
Bouchon en verre rouge.
Voir la reproduction ci-dessus. **300 / 400 €**
- 81** Flaçon tabatière de forme balustre en cuivre doré et émaux cloisonnés d'un dragon et phénix sur fond turquoise.
Haut. : 4,3 cm.
Bouchon de même matière. **180 / 200 €**
- 82** Deux flacons tabatières de forme balustre et cylindrique en porcelaine émaillée bleu et bleu turquoise.
Haut. : 7,8 et 5,7 cm.
Bouchons en verre. **150 / 200 €**
- 83** Petit flaçon de forme balustre en porcelaine blanche décorée en bleu sous couverte de médaillons d'objets sur fond de svastika et chauves souris.
Haut. : 4,2 cm.
Bouchon en bronze. **100 / 150 €**

Art d'Orient - Art d'Extrême-Orient - Archéologie
Art d'Amérique du Nord - Art d'Océanie - Art d'Afrique

- 84** **Flacon tabatière** de forme balustre en porcelaine blanche décorée en bleu de cobalt et rouge de cuivre sous la couverture d'un acteur d'opéra debout et calligraphie "xiao wen hou lu fang".
Au revers de la base la marque Yongzheng à six caractères en bleu sous couverture.
Haut. : 7,3 cm.
Bouchon en verre rouge. 150/200 €
- 85** **Flacon tabatière** de forme balustre en agate mousse brun, caramel, vert et beige.
Haut. : 7 cm.
Bouchon en quartz rose.
Voir la reproduction page précédente. 300/400 €
- 86** **Flacon tabatière** en ivoire et métal argenté incrusté de turquoises et corail dit "tibétaine".
Haut. : 7 cm.
Bouchon en métal argenté. 80/120 €
- 87** **Flacon tabatière** en agate grise décoré en haut relief dans une veine beige d'un papillon survolant une pivoine.
Haut. : 6 cm.
Bouchon en verre translucide cerclé de métal. 200/250 €
- 88** **Flacon tabatière** en forme de galet aplati en néphrite céladon. XVIII^e / XIX^e siècle.
Haut. : 6,2 cm.
Bouchon en verre noir.
Voir la reproduction page précédente. 300/350 €
- 89** **Flacon tabatière** de forme balustre en cuivre doré et émaux cloisonnés à décor de deux médaillons de chevaux sous les pins, les côtés décorés de fleurs de lotus bleues sur fond blanc.
Haut. : 5,8 cm.
Bouchon de même matière. 100/120 €
- 90** **Flacon tabatière** de forme balustre en néphrite céladon clair, l'épaule orné de deux anses en forme de masque de chimère avec anneau.
Haut. : 5,6 cm.
Bouchon en quartz rose cerclé de métal. 400/500 €
- 91** **Flacon tabatière** de forme octogonale à pans en néphrite céladon à décor sculpté en léger relief de médaillons du caractère "xi", (réjouissance).
Haut. : 5,2 cm.
Bouchon en agate. 180/220 €
- 92** **Flacon tabatière** de forme balustre en cristal de roche, à décor sculpté d'un motif de vannerie.
Haut. : 5,6 cm.
Bouchon brun foncé. 300/400 €
- 93** **Flacon tabatière** de forme balustre en cristal de roche à décor sculpté en léger relief d'un rocher fleuri de pivoines et d'un lotus sortant de l'eau.
Haut. : 5,6 cm.
Bouchon en agate œil de faucon.
Voir la reproduction page précédente. 300/400 €
- 94** **Flacon tabatière** de forme balustre en agate mousse brun et beige.
Haut. : 7 cm.
Bouchon en verre rouge.
Voir la reproduction page précédente. 200/300 €
- 95** **Flacon tabatière** de forme balustre en verre rouge translucide à décor gravé d'un pavillon au pied d'un arbre et calligraphie signée de *Shu Ren*.
Haut. : 5,2 cm.
Bouchon en agate œil de tigre.
Voir la reproduction page précédente. 180/220 €
- 96** **Flacon tabatière** de forme balustre en porcelaine décorée en émaux polychromes de la famille rose d'une oie au posée sur une branche de pivoines sur fond turquoise.
Haut. : 6,8 cm.
Bouchon en jadéite. 100/200 €
- 97** **Flacon tabatière** de forme balustre en verre opaque blanc.
Haut. : 6,5 cm.
Bouchon en corail rouge. 80/120 €
- 98** **Flacon tabatière** de forme balustre en néphrite céladon clair, à décor gravé d'une calligraphie.
Haut. : 4,8 cm.
Bouchon en verre vert. 180/220 €
- 99** **Flacon tabatière** de forme balustre en verre translucide à bulles, décoré en overlay rouge de loir parmi les vignes.
Haut. : 7,1 cm.
Bouchon en jadéite. 150/200 €
- 100** **Flacon tabatière** en verre peint à l'intérieur d'une pagode sous les pins et paysage montagneux.
Signé Han XI^e.
Haut. : 6,5 cm.
Bouchon en agate verte. 180/220 €
- 101** **Flacon tabatière** de forme balustre en porcelaine blanche décorée en émaux polychromes de cinq dragons pourchassant la perle sacrée parmi les vagues.
Haut. : 5,5 cm.
Bouchon en cornaline. 150/200 €
- 102** **Flacon tabatière** de forme balustre en cristal de roche fumé.
Haut. : 6,2 cm.
Bouchon en néphrite céladon. 180/200 €
- 103** **Flacon tabatière** de forme balustre en agate grise décorée dans une veine brun noir d'oiseaux et cyprin près des lotus.
Haut. : 5,3 cm.
Bouchon en jadéite vert pomme. 100/150 €
- 104** **Deux flacons tabatières** en agate, l'un gris à décor sculpté de canards et cormoran près de lotus, l'autre miel à décor des trois amis de l'hiver.
Haut. : 5,6 et 6,5 cm.
Bouchons en agate grise. 80/120 €
- 105** **Flacon tabatière** de forme quadrangulaire en néphrite céladon clair taché de brun rouille, les côtés ornés de deux anses stylisées.
Haut. : 5,8 cm.
Bouchon en jadéite. 150/200 €

DOCUMENTATION

- 106** "Cultural relics unearthed in Kwangsi Chuang autonomous region", Wenwu chuban shi, Beijing, 1978. 80/100 €

Jeudi 4 juin 2009 - 14 h 00
Salle des Ventes Rossini

ART D'EXTRÊME-ORIENT

CÉRAMIQUES

- 107 Sujets** en porcelaine et émaux polychrome représentant des coqs.
Ils sont perchés sur des rochers émaillés en brun, la tête légèrement tournée.
Chine, période Qing, fin du XIX^e siècle.
Haut. : 36 cm.
(petites égrenures).
Voir la reproduction ci-contre. **3 000 / 4 000 €**

- 108 Vase** de forme ovoïde en porcelaine à glaçure vert pomme, couvercle en bois.
Chine, XIX^e siècle.
Haut. : 26 cm. **100 / 200 €**

- 109 Potiche couverte** de forme balustre, décor émaillé bleu de faisans s'approchant d'un pivoinier en fleur.
Porte une marque Kangxi apocryphe.
Chine, XIX^e siècle.
Haut. : 39 cm.
(petit éclat au couvercle). **150 / 200 €**

- 110 Paire de vases** de forme balustre à glaçure plombifère imitant le bronze.
Le décor finement ciselé et en relief est composé de deux médaillons représentant des objets précieux, la base est ornée de grecques.
Sur le pourtour du col, on retrouve des masques de Taotie et les caractères Shu et Fu évoquant le bonheur et la longévité.
Deux têtes de dragons crachant des anneaux forment les anses.
Marque Qianlong apocryphe.
Chine, période Minguo, vers 1912.
Haut. : 26,5 cm. **1 000 / 1 500 €**

- 111 Paire de vases** de forme hexagonale, en faïence de Satzuma décorés de samourais, des enfants formant anse de part et d'autre du col.
Japon, vers 1900.
Haut. : 58,5 cm. **200 / 300 €**



107

- 112 Vase balustre** en faïence de Satzuma, décor polychrome de dignitaires et samourais.
Japon, vers 1900.
Haut. : 31 cm.
Fond percé. **100 / 150 €**

- 113 Paire de vases** pansues à parois côtelées et cols évasés, en porcelaine à décor polychrome de médaillons de personnages, oiseaux, fleurs et motifs géométriques.
Japon, vers 1900.
Haut. : 31 cm. **100 / 150 €**

- 114 Coupe** en porcelaine à décor émaillé polychrome d'un Kyrin, d'iris, de chrysanthèmes, cerisiers en fleurs et bambous.
Japon, Arita vers 1900.
Haut. : 27,5 cm. **100 / 120 €**

IVOIRES

- 115 Défense** en ivoire patiné sculptée et ajourée de personnages, oiseaux, dragons et phénix dans une forêt de pins.
Chine.
Long. : 75,5 cm. **800 / 1 000 €**

- 116 Groupe** en ivoire représentant Bouddha à l'intérieur d'une grotte, surmontée d'un dragon et d'une autre image du bouddha en lévitation.
Sur l'autre face, un Baxian.
Chine.
Haut. : 25 cm. **1 200 / 1 300 €**

- 117 Défense** en ivoire sculpté représentant un village animé de personnages.
Chine, travail de Canton.
Long. : 36,5 cm. **2 000 / 3 000 €**

- 118 Boule de Canton et son présentoir** en ivoire, le socle sculpté de dragon.
Chine.
Haut. totale : 17,8 cm. **120 / 150 €**

- 119 Sujet** en ivoire patiné et partiellement polychrome représentant une déesse de printemps tenant un éventail et une branche de pivoinier, un échassier à ses pieds.
Chine.
Haut. : 22 cm. **200 / 300 €**

- 120 Statuette** en ivoire représentant un moine tibétain accroupi, la tête sur les genoux, les yeux mi-clos en concentration suprême.
Style des Ming.
Chine.
Haut. : 8,2 cm. **300 / 350 €**

Art d'Orient - Art d'Extrême-Orient - Archéologie
Art d'Amérique du Nord - Art d'Océanie - Art d'Afrique



126

- 121** **Femme médecin** en ivoire, la tête reposant sur son bras droit. Elle tient une fleur de pivoine dans sa main gauche.
Chine, vers 1920.
Larg. : 17 cm. 300 / 400 €
- 122** **Sujet** en ivoire représentant un couple.
Chine.
Haut. : 32 cm. 400 / 500 €
- 123** **Ensemble de six sorcières** en ivoire.
Chine. 200 / 300 €
- 124** **Ensemble de six sorcières** en ivoire.
Chine. 200 / 300 €
- 125** **Trois flacons tabatière et une boîte** en os à décor érotique.
Chine. 80 / 100 €
- 126** **Coupe papier** en ivoire à décor laqué et incrusté de nacre et de corail, figurant des fleurs, des oiseaux et des végétaux. La prise finement sculptée de divers insectes.
Japon, période Meiji.
Larg. : 40,5 cm.
Voir la reproduction ci-dessus. 500 / 700 €
- 127** **Netsuke** en ivoire représentant un homme portant un tonneau sur son épaule. 150 / 200 €
- 128** **Netsuke** en ivoire patiné représentant un paysan assis près de son sac et fumant la pipe. 120 / 150 €
- 129** **Netsuke** en corozo, représentant une grenouille sur un fruit.
Japon.
Larg. : 3 cm. 30 / 50 €
- 130** **Netsuke** en bois fruitier, représentant un crapaud sur un feuillage.
Japon, XIX^e siècle. 40 / 50 €
- 131** **Netsuke** en ivoire de belle patine représentant deux shishi.
Japon, période Edo.
Larg. : 4 cm. 500 / 600 €
- 132** **Netsuke** en ivoire représentant un personnage tenant un rat sur son épaule.
Japon.
Larg. : 6,5 cm. 80 / 100 €
- 133** **Netsuke** en ivoire représentant Choki avec un oni.
Japon, XIX^e siècle.
Haut. : 3,2 cm. 100 / 150 €
- 134** **Netsuke** en ivoire représentant Bouddha, un enfant sur son épaule (fêles).
Japon, XIX^e siècle.
Haut. : 5,5 cm. 100 / 150 €
- 135** **Netsuke** en ivoire patiné représentant Sennin.
Japon, XVIII - XIX^e siècle.
Haut. : 7 cm. 300 / 500 €
- 136** **Ensemble de trois netsuke en ivoire**: Hoteï, enfant dormant sur Mokugio et pêcheur à l'épervier. 250 / 300 €
- 137** **Okimono** en ivoire de belle patine représentant un père et son fils avec leur coq.
Japon.
Haut. : 19 cm. 300 / 400 €
- 138** **Ivoire** représentant un personnage accolé à un récipient.
Japon, XIX^e siècle
Haut. : 1,5 cm. 60 / 80 €
- 139** **Sabre** en ivoire marin et os, sculpté de personnages. La prise est sculptée de dragons.
Japon, vers 1900.
Long. : 78 cm.
On y joint une tête de divinité en os. 200 / 300 €
- 140** **Takaraboune** (embarcation portant les sept dieux du bonheur) en os.
Japon, vers 1920.
Larg. : 31 cm. 250 / 300 €
- 141** **Okimono** en ivoire représentant un pêcheur assommant une anguille.
Japon.
Haut. : 9 cm. 150 / 200 €
- 142** **Okimono** en ivoire représentant l'intérieur de l'atelier d'un artiste peintre japonais. Le pinceau à la main, il est en train de finir de peindre le dragon impérial sortant d'un paravent à deux feuilles mobiles. Signé sous la terrasse.
Japon, XIX^e siècle.
Haut. : 22 cm. 1 800 / 2 000 €
- 143** **Okimono** en ivoire représentant un paysan japonais portant des paniers de raisins. Son fils à ses côtés tente de lui prendre une grappe. Signé sous la terrasse.
Japon, XIX^e siècle.
Haut. : 18 cm. 600 / 800 €

Jeudi 4 juin 2009 - 14 h 00
Salle des Ventes Rossini



- 144** **Okimono** en ivoire et incrustations de nacre représentant une jeune et jolie musicienne tenant son biwa et un miroir. Japon, XIX^e siècle.
Haut. : 21,5 cm.
Voir la reproduction ci-dessus. **1 000 / 1 200 €**
- 145** **Okimono** en ivoire sculpté d'un seul tenant représentant un artiste ambulant montreur de marionnettes en forme de geisha, son fils à ses côtés. Japon, XIX^e siècle.
Haut. : 18,5 cm.
(main restaurée). **1 000 / 1 200 €**
- 146** **Okimono** en ivoire représentant Fukurokuju le dieu de la longévité tenant un Uschiwa et s'appuyant sur son bâton noueux. Signé sous la base dans un cachet rouge. Japon, XIX^e siècle.
Haut. : 24,5 cm.
(restauration à l'éventail).
Voir la reproduction ci-dessus. **1 000 / 1 200 €**
- 147** **Okimono** en ivoire représentant Kinko assis sur une énorme carpe et déroulant un long parchemin, un enfant à ses pieds lui tend un objet. Signé sous la terrasse. Japon, XIX^e siècle.
Haut. : 22 cm.
Voir la reproduction ci-dessus. **800 / 1 000 €**
- 148** **Bel okimono** en ivoire représentant un pêcheur tenant sa canne et un énorme poisson, son fils à ses côtés. Japon, XIX^e siècle.
Haut. : 24,5 cm. **1 000 / 1 200 €**
- 149** **Curieux okimono** en ivoire sculpté d'un seul tenant représentant Fukurokuju portant au-dessus de sa tête les trois singes de la sagesse, sam-bikou-saru. Signé sous la base. Japon XIX^e siècle.
Haut. : 21,5 cm.
(petite restauration au pied du singe). **1 000 / 1 200 €**
- 150** **Curieux okimono** représentant Fukurokuju entouré d'un grand nombre d'enfants qui cherchent à escalader son crâne démesurément long. Signé sous la terrasse. Japon, XIX^e siècle.
Haut. : 19,5 cm.
Voir la reproduction ci-dessus. **1 400 / 1 600 €**
- 151** **Okimono** en ivoire marin représentant une importante pyramide avec le Dieu Hotei entouré de nombreux personnages et musiciens. Japon, vers 1900.
Haut. : 35,2 cm.
Voir la reproduction ci-dessus. **900 / 1 000 €**
- 152** **Okimono** en ivoire représentant une jeune femme tenant un long bâton noueux auquel est suspendu une gourde à double évolution. Japon.
Haut. : 13,8 cm.
Voir la reproduction ci-dessus. **300 / 350 €**
- 153** **Okimono** en ivoire représentant un jeune homme accompagné d'un enfant déguisé en tengu. Japon, vers 1900.
Haut. : 13 cm. **80 / 100 €**

Art d'Orient - Art d'Extrême-Orient - Archéologie
Art d'Amérique du Nord - Art d'Océanie - Art d'Afrique

- 154** **Okimono** en ivoire représentant un artiste de théâtre Nô tenant un éventail déployé.
Signé sous la terrasse.
Japon, XIX^e siècle.
Haut. : 16 cm. 500/600 €
- 155** **Okimono** en ivoire marin représentant un pêcheur, portant son vivier au bout d'une perche, un poisson sur la tête, son fils et son chien à ses côtés.
Signé.
Japon, XIX^e siècle.
Haut. : 13,2 cm. 600/700 €
- 156** **Okimono** en ivoire représentant un samouraï assis sur son cheval et tenant un énorme objet.
Un enfant se tient devant le cheval qui lève les pattes avant.
Signé.
Japon, XIX^e siècle.
Haut. : 13,6 cm. 400/500 €
- 160** **Okimono** en ivoire représentant un fabricant de vanneries et une femme lourdement chargé d'articles divers tels paniers et tambours pour aller colporter.
Incrustations de laque rouge et nacrée.
Signé *Gyokuhide*.
Japon, Meiji, fin du XIX^e siècle.
Haut. : 17,5 cm.
(éclat au panier). 2300/2500 €
- 161** **Trois okimono** représentant des petits métiers.
Démontés.
Japon. 80/100 €
- 162** **Lot** comprenant un personnage en bronze, un masque de théâtre Nô diminutif, un sabre diminutif en ivoire et une canne diminutive surmontée d'une souris.
On y joint : étui, boîte, manche d'ombrelle et divinité sur un lion, Japon. 100/150 €
- 163** **Lot** comprenant un étui à carte en ivoire de Canton (recollé) et un poignard en os.
Japon, vers 1900. 50/60 €



157

- 157** **Okimono** en ivoire représentant un paysan accompagné de son fils. Il s'amuse à regarder un coq et ses poussins.
Japon, Meiji.
Haut. : 27,5 cm.
(quelques petits points de colle et gers).
Voir la reproduction ci-dessus. 600/800 €
- 158** **Okimono** en ivoire représentant un paysan et son fils, tenant des fruits.
Japon, vers 1920.
Haut. : 13,5 cm. 200/250 €
- 159** **Trois okimono** en corne représentant des personnages.
Japon.
Haut. : 10,5 cm. 100/120 €

BRONZES



164

- 164** **Vase de forme GU** quadrangulaire en bronze, à belle patine brun et rouge, orné de motif archaisant, dragons sur fond de leiwen et masques Taotie.
Porte une inscription de dédicace mentionnant la deuxième année de Qianlong.
Chine, période Qing.
Haut. : 42 cm.
Voir la reproduction ci-dessus. 800/1000 €

Jeudi 4 juin 2009 - 14 h 00
Salle des Ventes Rossini

- 165 Boîte** en bronze et émaux polychromes à décor d'une pie picorant des baies et d'une double bordure de lotus.
Chine, XIX^e siècle.
(petits chocs et sautes d'émail).
Diam. : 22 cm. **150/200 €**
- 166 Petit brûle-parfum** en bronze de belle patine, portant une inscription.
Sur un socle en bois.
Chine.
Haut. totale : 12 cm. **200/300 €**
- 167 Important bronze** à patine brune formant brûle-parfums en forme de deux carpes accolées dressées sur leurs queues, symbole de la fidélité conjugale.
Japon, XIX^e siècle.
Haut. : 45,5 cm. **1 000/1 200 €**
- 168 Paire de plats** en bronze et émaux cloisonnés à décor polychrome sur fond bleu de moineaux, papillons, branches de pivoiniers en fleurs.
Japon, vers 1900.
Diam. : 30 cm.
(petites égrenures). **300/400 €**
- 169 Paire de plats** en émaux en cloisonnés et laqués à décor de chrysanthèmes et de moineaux.
Japon, vers 1900.
Diam. : 30 cm. **200/300 €**
- 170 Plat** en bronze et émaux cloisonnés à décor polychrome sur fond bleu de panier fleuri et moineaux.
Japon, vers 1900.
Diam. : 30 cm. **80/100 €**
- 171 Sabre** en laiton finement ciselé de motifs d'oiseaux, fleurs, végétaux et motifs d'Ikebana.
Japon, vers 1920.
Long. : 51,5 cm. **80/100 €**
- 172 Deux sujets** en bronze de patine claire, figurant des cavaliers.
Inde du Sud, XIX^e siècle.
Haut. : 13 et 14 cm. **150/200 €**
- 173 Sujet** en bronze laqué et doré représentant le Bouddha faisant le geste de l'absence de crainte.
Siam, XIX^e siècle.
Haut. : 37 cm. **100/150 €**
- 174 Bouddha** en bronze patine brune, les mains dans le geste de la prise de la terre à témoin.
Laos, XVIII^e siècle.
(restaurations).
Haut. : 16 cm. **150/160 €**

BOIS

- 175 Sujet** en bois laqué brun rouge et or représentant une Guanyin assise en méditation.
Chine, XIX^e siècle.
Haut. : 19 cm.
(gers). **60/80 €**
- 176 Bois sculpté** en forme de champignon Lingzhi, surmonté de Ruyi, de Chauve-souris et de tous les symboles de longévité.
Chine, vers 1900.
Larg. : 40,5 cm. **150/200 €**
- 177 Petit paravent** constitué de huit vantaux en pierre dure dans un entourage en bois, peints sur une face de scènes de palais, et sur l'autre de montagnes arborées.
Chine.
55 x 12 cm chaque vantail. **400/600 €**
- 178 Paravent** à quatre feuilles, composé de quatre panneaux décorés de scènes paysagées, gouachées et en relief sur un fond laqué et doré.
Encadrement en bois sculpté, figurant le Mont Fuji et des rinceaux.
Japon, vers 1900.
146 x 50 cm chaque panneau. **400/600 €**
- 179 Paire de petites sellettes** en bois laqué noir et rouge, à décor de lotus stylisés, grecques et svastika dans un quadrillage de losange.
Japon, fin de la période Meiji (1868 - 1912).
Haut. : 13 cm.
(fente sur le plateau de l'une). **150/200 €**

TEXTILES

- 180 Manteau brodé.**
Satin bleu nuit brodé en soie polychrome et fil d'or de dragons à cinq griffes, perles enflammées, nuages, pics, flots avec sur le torse un carré de fonctionnaire au phénix, nuages, pics en flots.
XIA PEI, Chine dynastie Qing, circa 1900. **300/500 €**
- 181 Paire de broderies** cousues de fils de soie et d'or, à décor de fleurs et de chauve-souris, dans leur encadrement.
Chine.
70 x 21 cm. **60/80 €**
- 182 Textile brodé** à décor de femmes, pagodons et arbres, dans son encadrement en bambou.
Chine.
52 x 21 cm. **60/80 €**
- 183 Textile brodé** de fils d'or et de soie à décor de cerfs, d'oiseaux et de motifs végétaux. La bordure est rapportée.
Chine.
61 x 28 cm. **100/120 €**
- 184 Trois tangka** à décor de bouddhas et de mandala.
Népal, fin du XIX^e siècle.
65 x 47 cm (hors broderie). **300/500 €**

PEINTURES ET ESTAMPES



185

- 185** Anonyme, début de la période Edo.
Sept danseurs. Six hommes portant un sabre, souvent la tête couverte, arborant un riche éventail doré à la main, suivent en ligne une femme en kimono rouge.
Encres de couleur, pigments et rehauts d'or sur papier ayant pris une tonalité légèrement grise.
Dim. : 27,2 x 68,1 cm.
Superbement monté en rouleau vertical dans un encadrement de soie.
Conservé avec un élargisseur de montant inférieur dans une double boîte en bois plus un étui en carton.
État irréprochable.
Voir la reproduction ci-dessus. **3 000 / 4 000 €**



186

- 186** Anonyme, début de la période Edo.
Quatre danseurs, arborant chacun un éventail richement doré. Ils sont en ligne dans une exécution très dynamique.
Encres de couleurs et rehauts d'or sur papier ayant pris une teinte légèrement grise.
Dim. : 27 x 68,4 cm.
Superbement monté en rouleau vertical.
Conservé avec un élargisseur de montant inférieur dans une double boîte en bois plus un étui en carton.
État irréprochable.
Voir la reproduction ci-dessus. **3 000 / 4 000 €**



187

- 187** Anonyme, attribué à Moronobu Hishikawa (1618-94).
Femme assise face à un livre, le regard perdu dans ses pensées, ramenant sa main droite à son cou dans un geste délicat tandis que son bras gauche reste délibérément sous son kimono.
Pigments, gofun et traits d'or sur papier.
Dim. : 25,2 x 51,7 cm.
Superbement monté en rouleau vertical.
Conservé dans une double boîte en bois plus un étui en carton.
Malgré deux infimes et très discrètes traces de cassure parfaitement restaurées, l'état est excellent.
Voir la reproduction ci-dessus et en dos de couv.. **9 000 / 12 000 €**

- 188** Hanabusa Itcho (1652-1724) (attribué à).
Surpris par une averse à l'occasion de la fête des cerisiers en fleurs "Hana mi", un groupe se réfugie joyeusement sous la grande couverture rouge sur laquelle ils piqueniquaient.
Signé Hanabusa Itcho.
Encres de couleur et rehauts de gofun sur soie.
Dim. : 23,2 x 48,2 cm.
Superbement monté en rouleau vertical dans un brocart de soie bleu et or.
Conservé dans une double boîte en bois plus un étui en carton.
État irréprochable.
Voir la reproduction page ci-contre. **4 000 / 5 000 €**

Jeudi 4 juin 2009 - 14 h 00
Salle des Ventes Rossini



188



189



190

189 Hanabusa Itcho (1652-1724) (attribué à).

D'un geste plein d'enthousiasme un enfant montre à Jurojin l'arrivée dans le ciel de sa cigogne.

Signé Hokkokusoo Itcho.

Encre de couleur et gofun sur soie.

Dim. : 37,2 x 92,8 cm.

Superbement monté en rouleau vertical.

Conservé dans une double boîte en bois plus un étui en carton.

État irréprochable.

Voir la reproduction ci-dessus.

3 500 / 4 000 €

190 Tosa Mitsuoki (1617-91) (attribué à).

Jeune femme debout, pieds nus, se retournant, protégeant le bas de son manteau en le tenant à la main.

Signé Tosa sakon shōgen Mitsuoki hitsu.

Encres de couleur, pigments et rehauts d'or sur papier.

Dim. 32,2 x 83,3 cm.

Monté en rouleau vertical.

Conservé sous double boîte en bois.

Très bel état.

Voir la reproduction ci-dessus.

4 500 / 6 000 €

191 Hiroshige. D'une série Edo meisho, la devanture du marchand de tissus Gofuku Ten, à Sakura machi dori.

Oban yoko-e, signé Hiroshige ga, cachet de censure pour 1858, éditeur Yamada ya.

Assez bonne impression, bon état.

200 / 300 €

192 Kunisada. D'une série d'estampes représentant des d'acteurs célèbres, passés et présents, en gros plan, l'acteur Nakamura Shigan dans le rôle de Shimizuno kosode wakamaru.

Il est représenté louchant, ébouriffé, vêtu d'un somptueux kimono rouge sur un fond bleu intense.

Oban Tate-e, signé Toyokuni ga, censure pour l'année 1860, gravé par Ryusan, sceau d'éditeur Kinshodo.

Belle impression, bel état, marges légèrement rognées (25,7 x 36,1 cm) entraînant la perte du bord extérieur du sceau de l'éditeur.

800 / 1 000 €

193 Kunisada. D'une série d'estampes représentant des acteurs célèbres, passés et présents, en gros plan, l'acteur Onoe Eisaburo dans le rôle de la geisha Yugimi Akoya.

Il est représenté en gros plan, portant une coiffure surchargée de peignes.

Oban Tate-e, signé Toyokuni à l'âge de 78 ans, censure pour l'année 1863, gravé par Ryusan, sceau d'éditeur Kinshodo.

Belle impression, bel état, marges légèrement rognées (25,7 x 36,2 cm) entraînant la perte d'une partie du sceau de l'éditeur.

800 / 1 000 €

194 Utamaro: oban Tate-e d'une série sur la culture du vers à soie. Une femme fait chauffer des cocons suspendus dans un plateau au-dessus d'un four, observée par deux autres femmes, l'une fumant la pipe.

Signée *Utamaro itsu*. Sceau d'éditeur: *Senkakudō*.

Dim. : 37,2 x 24,8 cm.

(rognée, collée aux angles, fannée).

200 / 300 €

Art d'Orient - Art d'Extrême-Orient - Archéologie
Art d'Amérique du Nord - Art d'Océanie - Art d'Afrique



195

- 195 Kunisada.** D'une série d'estampes représentant des acteurs célèbres, passés et présents, en gros plan, l'acteur Onoe Kikugoro dans le rôle de Tenjiku Tokubei. Il est représenté les mains jointes, devant un décor de dragon. Oban Tate-e, signé Toyokuni ga, censure pour l'année 1860, gravé par Ryusan, sceau d'éditeur Kinshodo. Belle impression, très légèrement insolé, marges légèrement rognés (25,7 x 36,2 cm.) ce qui entraîne la perte du bord extérieur du sceau d'éditeur.

Voir la reproduction ci-dessus.

800 / 1 000 €

- 196 Kunisada.** D'une série d'estampes représentant des acteurs célèbres, passés et présents, en gros plan, l'acteur Morita Kanya dans le rôle de Saito Tarozaemon. Il est représenté de face, les yeux au ciel, un sabre à la main. Oban Tate-e, signé Toyokuni ga, censure pour l'année 1860, gravé par Ryusan, sceau d'éditeur Kinshodo. Belle impression, insolé, quelques petites rousseurs et très légères taches, marges légèrement rognées (25,7 x 36,1 cm) ce qui entraîne la perte du bord extérieur du sceau d'éditeur.

Voir la reproduction ci-dessus.

800 / 1 000 €

- 197 Eizan :** partie de tryptique oban Tate-e. Trois jeunes femmes, l'une assise devant une table, un pinceau à la main, écrit sur une feuille. Kikukawa Eizan itsu. Signée Sceau d'éditeur : *Enjudô*. Dim. : 39,5 x 27 cm. Belles impression et couleurs ; pliure centrale. 300 / 400 €

- 198 Lot d'estampes chuban** comprenant :
- Hiroshige : de la série "Soixante-huit vues de diverses proverbes", Hida ; trois estampes de séries des "Cinquante trois stations du Tôkaidô".
 - Yoshitaki : trois volets d'un polyptique figurant des samourai et un fantôme.
 - Hirosada : triptyque représentant trois acteurs. 100 / 120 €



196

- 199 Lot d'estampes** comprenant :
- HOKUSAI, surimono figurant Daikoku et un lapin ; en songe apparaît une procession de crocodiles sur les flots ; HIROSHIGE II, oban Tate-e de la série des "Vues célèbres de Edo", paysage par temps de neige (accident). On y joint deux copies de la série des "Cents poèmes" par Hokusai. 80 / 120 €
- 200 Hiroshige :** oban yoko-e de la série Tôkaidô Gojûsan-tsugi no uchi, les Cinquante-trois stations du Tôkaidô, la dixième station, Hakone, vue du Lac, représentant les rives montagneuses du lac Ashinoko. Signée *Hiroshige ga*. Sceau *Kiwame*. (légère pliure centrale, tâches). 200 / 300 €
- 201 Hiroshige ;** oban Tate-e de la série des "Lieux célèbres des soixante provinces", passage de cordes au-dessus des gorges, province de Hida. (rognée, collée en plein). Encadrée sous verre. 50 / 60 €
- 202 Lot d'estampes** comprenant :
- Toyokuni III : deux oban Tate-e, acteur en buste ; acteur porté sur un brancard.
 - Hiroshige : trois estampes, des "Cents vues célèbres de Edo", du Tokaido, et paysage de neige. Tirages tardifs et copies.
 - Trois grandes estampes sur papier crépon : affiche de théâtre ; deux scènes avec femmes et enfants. 60 / 80 €
- 203 Lot de huit livres**, dont deux par Kono Bairai. Japon, vers 1880. L'un avec sa couverture de livraison. 60 / 80 €
- 204 Album** comprenant douze gouaches sur papier de riz, représentant diverses scènes de sports de lutte, cavaliers et rencontre de deux dignitaires avec leurs attendants. (accidents). Chine, école de Canton, XIX^e siècle. Dim. album : 30 x 22 cm. 200 / 300 €

Jeudi 4 juin 2009 - 14 h 00
Salle des Ventes Rossini

PIERRES DURES

- 205** **Disque Bi** en stéatite.
Chine, période QING.
Diam. : 22,7 cm. **1 000 / 1 200 €**
- 206** **Godet de peintre** (rince pinceaux) en jade néphrite céladon légèrement veiné de brun.
Prise finement sculptée en forme d'une branche de cerisier ou de prunus en fleurs.
Chine, XVIII^e siècle.
Diam. : 9,5 cm. **300 / 400 €**
- 207** **Brûle parfum** tripode en quartz vert sculpté de têtes de lions et de masques Taotie.
(quelques petits éclats).
Haut. : 21 cm. **80 / 100 €**
- 208** **Sujet en corail** rose de lagon sculpté en forme du Dieu du bonheur, le souriant Hotei.
Il est revêtu de sa robe monastique et tient à deux mains son USHIWA.
Chine.
Haut. : 13,8 cm. **2 300 / 2 500 €**
- 209** **Sujet en corail** rose de lagon représentant une princesse impériale tenant dans sa main droite un éventail largement ouvert.
Chine.
Haut. : 15,5 cm. **2 000 / 2 200 €**
- 210** **Sujet en corail** rouge de lagon à deux digitations principales, représentant un souriant Dieu du bonheur et deux princesses impériales.
Chine.
Haut. : 9 cm. **1 800 / 2 000 €**



211

- 211** **Sujet en corail** représentant une déesse du printemps accompagné d'un lion.
Le socle en ivoire est finement sculpté de branches de pivoiniers en fleurs.
Chine, vers 1920.
Haut. : 17,5 cm. **1 000 / 1 200 €**
Voir la reproduction ci-dessus.
- 212** **Fragment de bas-relief** représentant un Bodhisattva en pierre volcanique.
Indonésie.
Haut. : 11,5 cm. **60 / 80 €**

ARCHÉOLOGIE

- 213** **Lot** composé de quatre lampes à huile, d'une bouteille et d'un flacon.
Terre cuite, bronze et verre.
De l'époque Grecque à l'époque Romaine.
Dim. : de 8,5 à 19,5 cm. **50 / 100 €**
- 214** **Lot** composé de quatre lampes en terre cuite, de dix vases miniatures en terre cuite, d'une coupelle en verre, d'une statuette d'Harpocrate en bronze, d'une amphorisque en plomb, d'une tête de statuette en terre cuite, d'une statuette de sanglier en terre cuite, d'un élément en bronze et d'une bague en argent ornée d'un masque de théâtre.
De l'époque grecque à l'époque byzantine.
Dim. : de 2 à 10,5 cm. **300 / 400 €**
- 215** **Lot** composé de trois skyphos, un vernissé, deux peints d'un décor végétal.
Terre cuite vernissée noir et peinture blanche, jaune et rouge.
(usures et cassures).
Art Grec, IV^e siècle av. J.-C. **150 / 200 €**
- 216** **Lot** composé de deux guttus vernissés, l'un annulaire, l'autre orné de godrons.
Terre cuite vernissée noir.
(usures).
Art Grec, IV^e - III^e siècle av. J.-C.
Haut. : 6,5 et 9 cm. **100 / 150 €**
- 217** **Lot** composé d'une coupe, d'une olpe et d'une hydrie vernissées noir.
Terre cuite vernissée noir.
(usures).
Art Grec, IV^e siècle av. J.-C.
Haut. : de 7 à 14,5 cm. **80 / 100 €**
- 218** **Lot** composé d'une bouteille à deux anses et de cinq lampes à huile ornées.
Terre cuite.
Dim. : de 8,8 à 18 cm.
Époque Romaine. **300 / 350 €**

Art d'Orient - Art d'Extrême-Orient - Archéologie
Art d'Amérique du Nord - Art d'Océanie - Art d'Afrique



- 219** Skyphos à figures rouges peint d'un profil de jeune homme et d'un profil féminin.
Terre cuite vernissée noir.
(usure du vernis).
Grande Grèce, IV^e siècle av. J.-C.
Haut. : 11,8 cm.
Voir la reproduction ci-dessus. 300 / 400 €
- 220** Plat à figures rouges orné de trois poissons.
Terre cuite vernissée noir et rehauts de peinture blanche.
(petits éclats).
Grande Grèce, IV^e siècle av. J.-C.
Diam. : 18 cm.
Voir la reproduction ci-dessus. 400 / 600 €
- 221** Lot composé de différents fragments de tuniques ornés.
Toile de laine et lin.
Égypte, époque Copte, du IV^e au XII^e siècle.
Voir la reproduction ci-dessus. 250 / 300 €
- 222** Lot composé de différents fragments de tuniques ornés.
Toile de laine et lin.
Égypte, époque Copte, du IV^e au XII^e siècle. 250 / 300 €
- 223** Statuette représentant une femme à demie drapée.
Terre cuite.
(cassures).
Haut. : 17 cm.
Époque Hellénistique.
Voir la reproduction ci-dessus. 150 / 200 €
- 224** Oenoché à bec trilobé fermé par un couvercle et peinte sur la panse d'une frise animale.
Terre cuite vernissée.
(usures et cassures au couvercle).
Haut. : 16,5 cm.
Corinthe, VI^e siècle av. J.-C.
Voir la reproduction ci-dessus. 300 / 500 €
- 225** Lot composé de différents fragments de tuniques ornés.
Toile de laine et lin.
Égypte, époque Copte, du IV^e au XII^e siècle. 250 / 300 €
- 226** Lot composé de quatre flacons en verre.
(lacunes).
Époque Romaine.
Haut. : de 8,5 à 13,2 cm. 100 / 150 €



221



224

223

Jeudi 4 juin 2009 - 14 h 00
Salle des Ventes Rossini

- 227 Masque de sarcophage** sculpté du visage d'un personnage coiffé de la lourde perruque.
Bois stucé et pigments.
(éclats).
Égypte, troisième période intermédiaire.
Haut. : 38 cm.
Voir la reproduction ci-contre et en dos de couverture. 2000/3000€

- 228 Masque de sarcophage** sculpté du visage d'un homme paré de la barbe postiche et du collier ousekh et coiffé de la perruque rayée.
Bois stucé et pigments.
(éclats).
Égypte, basse époque.
Haut. : 52 cm. 1500/2000€



227

ARTS D'ORIENT



229 - détail

- 229 Miniature** sur papier sous la forme d'un rouleau, peinte à la gouache et rehauts d'or, représentant le souverain Moghol Akbar Shah II, accompagné de dignitaires défilant à dos d'éléphant, d'hôtes occidentaux et d'une multitude de serviteurs et personnages de la cour.
Inde, XIX^e siècle
Long. : 190 - Haut. : 16,5 cm.
Voir la reproduction d'un détail ci-dessus et en dos de couv. 5000/6000€

- 230 Portrait de JAHANGIR.**
Gouache et or sur papier représentant l'empereur moghol debout, de profil, un globe à la main, sa tête nimbée d'un halo.
Inde moghole, XVIII^e siècle.
23,5 x 14,5 cm. 600/800€

- 231 Ceinture de mariage** en argent à décor filigrané et grénété, sertie de cabochons turquoise.
Caucase, XIX^e siècle.
Long. : environ 72 cm.
(quelques lacunes). 400/500€

- 232 Reliure** en papier mâché peint et laqué à décor millefiori polychrome et or.
Cachemire, XIX^e siècle.
32 x 23 cm. 200/300€

- 233 Panneau constitué de deux carreaux** de revêtement en faïence décorés en bleu turquoise et manganèse sur fond blanc, d'un médaillon étoilé octogonal à motif floraux.
Art Ottoman, XIX^e siècle.
21 x 42 cm. 500/600€

- 234 Yatagan** à garniture d'argent repoussée et ciselée à décor baroque de trophées et d'églises.
Poignée à oreillette en os.
(accidents et lacunes).
Turquie, art Ottoman, XIX^e siècle.
Larg. : 75 cm. 1000/1500€

- 235 Plumier** en papier mâché peint et laqué, décoré de scènes religieuses et de Leïla et Majnoun.
Iran, Kadjar, XIX^e siècle.
Larg. : 22,5 cm. 400/500€

Art d'Orient - Art d'Extrême-Orient - Archéologie
Art d'Amérique du Nord - Art d'Océanie - Art d'Afrique

- 236** Carreau décoré en relief sur fond bleu et bordure florale, figurant une scène de style Achéménide : souverain trônant suivi d'un dignitaire.
Iran, Kadjar, fin du XIX^e siècle.
22 x 17,5 cm.
(accidents). **150/200 €**
- 237** Carreau rectangulaire polychrome décoré en relief sur fond bleu, d'un fauconnier à cheval sous un Simurgh.
Iran, Kadjar, XIX^e siècle
35,5 x 21 cm. **1 000/1 500 €**
- 238** Carreau rectangulaire polychrome décoré en relief sur fond bleu avec bordures florales, d'un cavalier partant à la chasse tenant un faucon.
Iran, Kadjar, XIX^e siècle.
37 x 26 cm.
(factures). **600/800 €**
- 239** Carreau carré décoré en relief et polychromie d'entrelacs et médaillons floraux.
Iran, Kadjar, XIX^e siècle.
28 x 28 cm.
(fractures et égrenures). **600/1 000 €**
- 240** Vase bouteille sphérique à col tubulaire à bulbe, à décor floral et géométrique polychrome.
Iran, Kadjar, XIX^e siècle.
(col recollé) .
Haut. : 36 cm. **300/500 €**
- 241** Vase bouteille sphérique à col tubulaire à décor floral polychrome.
Iran, Kadjar, XIX^e siècle.
(accidents).
Haut. : 36 cm. **300/500 €**
- 242** Aquarelle, figurant un rossignol sur un rocher.
Iran, Kadjar, XIX^e siècle.
24,5 x 17 cm. **400/500 €**
- 243** Miniature sur ivoire (?) représentant un prince recevant ses hôtes dans un jardin, entouré de musiciens accompagnant une danseuse.
Bordure d'enluminures sur papier et cadre en bois à décor mosaïqué dit "khatem kari".
Iran.
38 x 31,5 cm. **600/800 €**
- 244** Calligraphie pictographique, figurant deux coqs affrontés.
Datée 1307 de l'Hégire (soit 1889 A. D.).
Iran. **500/700 €**
- 245** Trois manuscrits dont un manuscrit Turcoman du début du XVI^e siècle et deux du XIX^e siècle (Histoire de Joseph, Manuscrit religieux) (incomplet). **800/1 200 €**



246

- 246** Coffre en cuivre incrusté d'argent et de cuivre rouge à décor en relief d'inscriptions arabes, ouvrant à un vantail. L'intérieur à deux compartiments est garni de velours rouge et enferme un coffret muni de tiroirs.
Syrie.
76 x 51 x 36 cm.
Voir la reproduction ci-dessus. **2 500/3 000 €**
- 247** Dessus de coussin ou de "Diwan"
Satin blanc brodé en fil d'or de gerbes de fleurs.
(usures).
Turquie, circa 1900.
91 x 84 cm. **150/200 €**
- 248** Toile brodée d'or d'une "Toughra" dans des rinceaux de fleurs.
Turquie, circa 1900.
41 x 41 cm. **50/70 €**
- 249** Velours grenat brodé d'or d'une rosace, gerbe de fleurs aux écoinçons, bordure ourlée (fond de velours changé).
Turquie, circa 1900.
85 x 84 cm. **100/150 €**
- 250** Jobbana en céramique à décor polychrome "mille pattes".
Maroc, XX^e siècle.
Haut. : 22 cm. **100/150 €**
- 251** Vase en bronze avec incrustations de fils d'argent, figurant des motifs floraux sous mihrab.
Inde, XIX^e siècle.
Haut. : 24 cm.
(quelques lacunes). **100/150 €**

Jeudi 4 juin 2009 - 14 h 00
Salle des Ventes Rossini

ART D'AMÉRIQUE DU NORD



252

252 Masque PALHIK MANA “Jeune fille papillon qui boit de l’eau”, HOPI (Arizona, U.S.A.)

Magnifique masque cagoule en cuir, la surface recouverte d’enduits pigmentés.

Le heaume recouvrant totalement la tête du danseur est percé de trois trous pour les yeux et la bouche et est surmonté d’une Tableta formée de 15 éléments en bois attachés par des liens de fibre.

Pigments naturels verts, rouges, bleus et blancs.

La Tableta est magnifique par son élégance et sa construction géométrique très élaborée, représentant l’escalier du ciel c’est à dire les nuages apporteurs de pluie.

Circa : Tout début du XX^e siècle.

57 x 73 cm.

PROVENANCE :

Ancienne collection privée, Los Angeles, Californie dans les années 1940.

Ronald MESSIK, Santa Fé, Nouveau Mexique.

Kevin CONRU Gallery, exposé au “Parcours des mondes, Paris 2005” (exposition de 21 masques Hopi, collectés depuis 20 ans).

Collection particulière, Paris, 2005.

Les esprits du monde surnaturel des Indiens Hopi et Zuni du sud ouest des Etats Unis habitent le Séjour des morts, l’Hadès des civilisations occidentales et représentent des divinités, demi dieux, héros, ancêtres mais aussi des dangers, des forces vitales mais aussi l’essence des Choses. Ces esprits doivent être traités avec le plus grand respect et vont être représentés lors des cérémonies par des danseurs masqués et par des poupées Kachina, servant ainsi de lien entre les mondes visible et invisible.

Les PALHIK MANA (et les Shalako Mana qui leur ressemblent) apparaissent quand la sécheresse s’abat sur le territoire, dès le premier jour de la cérémonie NIMAN.

Les signes portés sur le masque et le vêtement du danseur sont symboliques d’un langage destiné aux initiés, les symboles géométriques exprimant le sacré et le lien entre les hommes et “l’existence inconnue”, l’homme n’étant plus vraiment un homme mais représentant l’Esprit.

Voir la reproduction ci-dessus et en couverture.

20 000 / 25 000 €

Art d'Orient - Art d'Extrême-Orient - Archéologie
Art d'Amérique du Nord - Art d'Océanie - Art d'Afrique



- 253** **Kachina SHALAKO MANA**, HOPI (Arizona, U.S.A.)
Tableta au décor très schématique, ornement de la bouche en arc en ciel, bras collés au corps, kilt non tourné mais sculpté au couteau.
Quelques érosions n'altérant pas l'esprit de cette kachina de belle ancienneté.
Circa 1920 - 1930.
Haut. : 20,5 cm.
Voir la reproduction ci-dessus. **2 500 / 4 000 €**
- 254** **Kachina KOKOSOKHOYA**, HOPI (Arizona, U.S.A.)
Apparaissant lors de la cérémonie du Haricot (POWAMUYA), c'est un jeune kachina innocent et pur.
Les cercles colorés sont les représentations des grains de maïs.
Le pagne est en relief.
Circa 1950 - 1960.
Haut. : 20,5 cm.
Voir la reproduction ci-dessus. **800 / 1 500 €**
- 255** **Kachina KAWAIKA ou Cloud Kachina**, HOPI (Arizona, U.S.A.)
Elle présente une Tableta sur laquelle sont représentés des symboles classiques de pluie mais aussi une croix.
Autour du cou un collier de perles de turquoise. (fente dans le dos).
Circa 1950.
Haut. : 47 cm.
PROVENANCE: Village de Holbrook. Les turquoises viennent des mines Kingman.
Voir la reproduction ci-dessus. **500 / 600 €**
- 256** **Kachina PATUNG ou Kachina Courge**, HOPI (Arizona, U.S.A.)
Elle représente un Chef Kachina du Clan de la courge appartenant au Clan supérieur du Lézard de sable.
Elle a un rôle de clown lors des cérémonies.
Circa 1960.
Haut. : 33,5 cm.
Voir la reproduction ci-dessus. **600 / 800 €**
- 257** **Kachina Hibou (?)**, HOPI (Arizona, U.S.A.)
Cette Kachina aux caractéristiques peu classiques est surmontée de deux oreilles pouvant faire penser à la kachina Hibou.
Haut. : 37 cm.
Voir la reproduction ci-dessus. **600 / 800 €**
- 258** **Kachina HAHAI-I WUHTI ou mère Kachina**, HOPI (Arizona, U.S.A.)
Cette kachina "parleuse" explique aux spectateurs comment se comporter.
Elle est considérée comme la mère des monstres et des chiens.
Kachina réalisée dans les années 1960, caractérisée par la technique "tournée" au niveau des pieds.
Haut. : 11 cm.
Voir la reproduction ci-dessus. **600 / 800 €**
- 259** **Kachina NUVAK ou Kachina Neige**, HOPI (Arizona, U.S.A.)
Apparaît lors de la danse du Haricot et de la danse du serpent d'eau.
Les ornements du visage sont proches de la Kachina HILILI ; seule la présence d'un museau rouge les différencie.
Circa 1940.
Haut. : 23 cm. **1 800 / 3 000 €**

Jeudi 4 juin 2009 - 14 h 00
Salle des Ventes Rossini



- 260** Kachina TSITOTO, Kachina fleur de tabac, HOPI (Arizona, U.S.A.)
Caractérisée par son bec jaune et son masque à bandes, il apparaît lors des événements importants, comme la cérémonie du serpent d'eau ou la danse de Nuit de Mars. Il frappe les spectateurs avec un fouet de Yucca, coup de fouet qui peut soigner les rhumatismes ou autres maladies douloureuses.
Circa 1960.
Haut. : 30 cm. 1 000 / 1 200 €

- 261** Kachina PUCH TIHU, HOPI (Arizona, U.S.A.)
Oreilles et bouche rouge tubulaire.
Circa 1970.
Haut. : 10 cm. 300 / 400 €

- 262** Charme INUIT (Déroit de BERING, Alaska)
En ivoire ou dent de morse, les bras croisés sur le bas ventre.
Début du XX^e siècle.
Haut. : 7 cm.
Voir la reproduction ci-dessus. 1 500 / 2 000 €

- 263** Bracelet INUIT (Alaska)
en vertèbre de baleine.
XX^e siècle.
Diam. : 16 cm.
Voir la reproduction ci-dessus. 400 / 500 €

- 264** Ivoire INUIT (Alaska)
Représentation d'un phoque.
Très belle patine blonde dorée.
Long. : 5 cm.
Voir la reproduction ci-dessus. 1 500 / 2 000 €

- 265** Spatule INUIT (Alaska)
En os de baleine.
(cachet à l'encre apocryphe).
XX^e siècle.
Haut. : 44 cm.
Voir la reproduction ci-dessus. 400 / 600 €



- 266** Masquette INUIT (Alaska)
Masque de chamane en os de baleine.
Patine grise trabéculée.
Haut. : 15 cm.
BIBLIOGRAPHIE : "Eskimo masks, art and ceremony", Dorothy DAY, University Washington Press, 1967, p.95.
Voir la reproduction ci-dessus. 600 / 1 000 €

- 267** Statuette INUIT (Alaska)
Charme à la construction très minimaliste, les bras suggérés le long du corps, le torse et les mains par une simple entaille.
Yeux incrustés d'une perle bleue.
Circa début du XX^e siècle.
Haut. : 5,3 cm.
Voir la reproduction ci-dessus. 1 000 / 1 800 €

- 268** Couple d'esquimaux en ivoire de morse sculpté.
L'homme est assis et boit le contenu d'un bol qu'il tient de ses deux mains. La femme est accroupie et soulève une brique de glace de ses deux mains.
Sous la figure féminine est gravé "made in USSR etno-339" et sous le personnage masculin "24.6p.65e 18".
Légère patine de couleur miel.
Première partie du XX^e siècle.
Haut. : 5,2 et 6 cm. 80 / 100 €

ART D'OCEANIE

**269** Plaque funéraire des ILES SALOMON

(Choiseul ou Nouvelle Géorgie)

"Barava" sculptée dans une coquille de bénitier géant.

Disque ajouré surmonté d'une frise de neuf personnages se tenant la main.

Symbolique de l'au-delà, cet objet était déposé à proximité du crâne du défunt. XX^e siècle.

Haut. : 25,5 cm.

Voir la reproduction ci-dessus.

1 000 / 2 000 €

270 Mortier DAYAK (Bornéo, Indonésie)

Le manche est finement élaboré, en forme d'"Aso", le corps à pans coupés.

Patine profonde noire.

Haut. : 13 cm.

Voir la reproduction ci-dessus.

600 / 1 200 €

271 Planche du SÉPIK (Nouvelle-Guinée)

Peut-être un crochet à crânes ayant perdu ses crochets, cet objet de belle ancienneté à la patine noire est décoré de deux visages scarifiés tête-bêche.

Au niveau d'un visage les oreilles percées sont lacées de cuir.

Haut. : 40 cm.

Voir la reproduction ci-dessus.

1 500 / 2 000 €

272 Cuillère IATMUL

(Région SEPIK RIVER, Papouasie Nouvelle-Guinée)

Très élégante représentation anthropomorphe en noix de coco, les motifs dessinant le visage d'un personnage.

Haut. : 11,5 cm.

Voir la reproduction ci-dessus.

800 / 1 500 €

273 Massue casse-tête, PAPOU (Nouvelle Guinée)

Long manche à ancienne patine brune, fibres et pierre.

Un décor en soleil à pigmentation naturelle rouge sur le dessus de l'arme.

Haut. : 84 cm.

1 000 / 1 500 €

274 Coupe à riz IFUGAO

(Philippines, Ile de Luzon)

La base constituée d'un pied court, la panse évasée à bord festonné.

Belle patine brune et noire.

Haut. : 10 cm - Diam. : 40 cm.

150 / 200 €

275 Cuillère à riz IFUGAO

(Philippines, Ile de Luzon)

En bois à belle patine brune et noire, décorée d'un personnage classique, les bras reposant sur les genoux.

Haut. : 28 cm.

300 / 400 €

276 Canne de dignitaire (Iles Salomon)

En bois noirci, avec beaux motifs en nacre festonnés. Les yeux et les boucles d'oreilles sont incrustées comme les crânes d'ancêtres.

Haut. : 45 cm.

1 500 / 2 000 €

Voir la reproduction ci-contre et en 2 de couv.

276

Jeudi 4 juin 2009 - 14 h 00
Salle des Ventes Rossini

ART D'AFRIQUE



- 277** Tête AKAN (Ghana)
Terre cuite à engobe noire, style de Kwahu représentant un visage humain aplati en un disque.
Représentation funéraire d'ancêtre.
(recollage au menton).
Haut. : 18 cm.
Voir la reproduction ci-dessus. 200 / 300 €
- 278** Terre cuite CHAM (Nigéria)
Belle statuette d'ancêtre, position très hiératique, les membres inférieurs imposants, les mains sur le ventre.
Bouche ouverte, un manque à son niveau lui donnant un aspect "hurlant", deux paires d'yeux, boucles d'oreille.
Belle patine ancienne.
Haut. : 23,5 cm.
Voir la reproduction ci-dessus. 300 / 400 €
- 279** Couvercle de jarre DJENNÉ (Mali)
Percé d'orifices pour l'aération de la jarre, le couvercle en terre cuite est orné de deux animaux anthropomorphes.
Objet mystérieux ayant conservé des traces d'engobe rouge.
Diam. : 16 cm.
Voir la reproduction ci-dessus. 150 / 300 €
- 280** Pseudo jarre JEN (Nigéria)
Ces terres cuites étaient simplement décoratives sur les tumulus des cimetières.
Décor baroque classique de ces urnes funéraires.
(égrenures).
Haut. : 43,5 cm.
Voir la reproduction ci-dessus. 250 / 300 €
- 281** Tête d'animal en terre cuite DJENNÉ (Mali)
Fragment d'animal (bélier ou mouton) présentant en arrière de la tête les scarifications classiques de l'art du delta intérieur du Niger.
Belle ancienneté de la terre cuite prenant la consistance de la pierre.
Haut. : 8 cm.
Voir la reproduction ci-dessus. 200 / 300 €
- 282** Bol IGBO IZZI (Nigéria)
Bol à divination et à médecine traditionnelle en terre cuite ornée d'un visage à bouche ouverte.
Très belle patine brune.
23 x 18 cm.
Voir la reproduction ci-dessus. 400 / 500 €
- 283** Terre cuite DAKAKARI (Nigéria)
Belle terre cuite de "surface" représentant un cavalier et sa monture.
Posée sur le tumulus de tombes ancestral, elle est représentative d'un homme important, sûrement un homme de guerre.
Belle patine ancienne, lichens.
Haut. : 74 cm. 700 / 900 €
- 284** Terre cuite DAKAKARI (Nigeria)
Autel posé sur la tombe d'un personnage de haut rang, en particulier les membres de la société secrète OKNUH.
Sur une face, représentation grotesque, la bouche ouverte, d'un personnage avec membres tentaculaires scarifiés, sur l'autre face, réceptacle à offrandes.
Terre cuite rouge, lichens, traces de kaolin.
Haut. : 66 cm. 700 / 900 €

Art d'Orient - Art d'Extrême-Orient - Archéologie
Art d'Amérique du Nord - Art d'Océanie - Art d'Afrique



285 Lot comprenant un chasse mouches et un peigne en fibres.
Haut. : 17,9 cm (peigne).
Haut. totale : 31,3 cm (chasse mouche). **40/60€**

286 Masque PENDÉ dit "de Maladie"
(République Démocratique du Congo)
La face bicolore est déformée par une crise épilepsie.
Belle patine d'usage, collerette de fibres.
Haut. : 27 cm.
Voir la reproduction ci-dessus. **500/600€**

287 Cimier IDOMA (Nigéria)
Masque porté sur le sommet de la tête, le danseur étant caché
par un manteau de fibres.
Bouche ouverte montrant les dents, patine blanche au kaolin
rehaussant les lignes du nez et des sourcils.
Le crâne était couvert de peau ou de cuir. (clous de fixation).
Belle ancienneté de la patine.
Haut. : 34,5 cm.
Voir la reproduction ci-dessus. **1 100/1 500€**

288 Masque BAOULE (République de Côte d'Ivoire)
Visage féminin à belle patine brune, le regard baissé.
Scarifications sur la joue et les commissures labiales.
La bouche est sensuelle et elle porte un petit chignon.
Collerette de portage.
Haut. : 33,5 - Larg. : 16 cm.
Voir la reproduction ci-dessus. **1 800/2 500€**

289 Masque heaume MAKONDÉ (Mozambique/Tanzanie)
Visage aux traits naturalistes, portant de multiples scarifications
géométriques, bouche ouverte montrant les dents.
La coiffure est insérée de cheveux humains.
Patine brune.
Haut. : 22 cm.
Voir la reproduction ci-dessus. **1 500/2 000€**

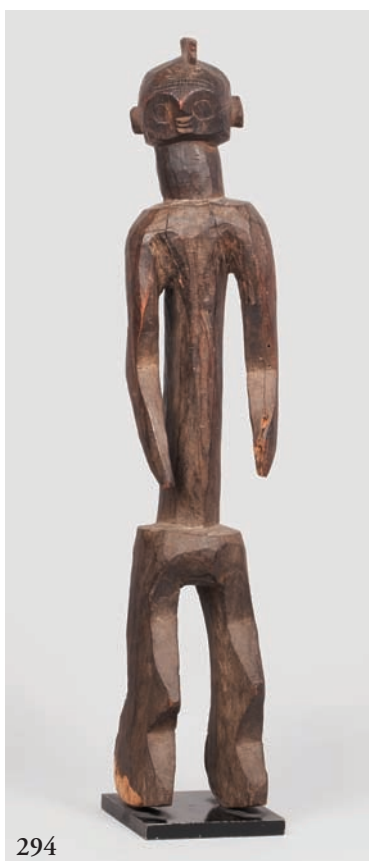
290 Masque EKET (Nigéria)
Masque rond, bouche proéminente, sourcils en croissant,
yeux percés en demi-lune.
Patine croûteuse.
Haut. : 20 - Larg. : 15,5 cm. **800/1 500€**

291 Masque TCHOKWÉ (Angola)
Ce petit masque a gardé sa coiffe de danse.
Patine brune profonde.
Haut. : 22,5 cm. **1 000/2 000€**



292 Statuette magique KONGO
(République Démocratique du Congo)
Petit charme posé sur un piédestal, les bras posés sur les
hanches, le visage finement sculpté aux lèvres sensuelles, les
yeux largement ouverts.
Belle patine noire. Quelques traces de colorants.
A l'arrière du crâne, un orifice pour la charge magique.
Haut. : 11,5 cm.
Voir la reproduction ci-dessus. **800/1 000€**

Jeudi 4 juin 2009 - 14 h 00
Salle des Ventes Rossini



294



295

296

298

- 293 Masque PENDÉ** dit "de Maladie"
(République Démocratique du Congo)
Représentation de la face déformée de la crise épileptique.
Masque bi-couleur, patine d'usage.
Haut. : 20 - Larg. : 14,5 cm. **400 / 500 €**
- 294 Statue MUMUYÉ** (Nigéria)
La tête et le buste désaxés par rapport au bassin et aux jambes, lui donnant un aspect dansant.
Cimier décollé, scarifications classiques de l'ethnie.
Belle patine ancienne.
(cassure incomplète au bras droit, érosion à la main gauche).
Haut. : 75 cm.
Voir la reproduction ci-dessus. **2 000 / 3 000 €**
- 295 Statuette YOROUBA** (Nigeria)
"Ibeji" à patine brillante brune avec restes de poudre de bois de cam, coiffure élancée avec pigments indigo.
Érosions.
Haut. : 25,6 cm.
Voir la reproduction ci-dessus. **150 / 200 €**
- 296 Statuette LOBI** (Burkina Faso)
Les bras levés, patine brune.
Haut. : 23 cm.
Voir la reproduction ci-dessus. **200 / 300 €**
- 297 Monnaie SARA** (Tchad)
Monnaie "Keul" en fer natif.
Très belle patine ancienne.
Forme sculpture très moderne.
Haut. : 49 cm. **100 / 200 €**

- 298 Pipe N'GBAKA**
(République Démocratique du Congo)
Pipe de notable représentant un personnage stylisé, l'abdomen renflé par le fourneau entièrement enroulé de lamelles d'aluminium et de cuivre, le dos cambré sur la ligne du tuyau d'aspiration qui a disparu.
Belle ancienneté de la patine.
Haut. : 30 cm.
BIBLIOGRAPHIE : Pour une pipe similaire, voir vente Sotheby's, 8 juin 2007, n°163, p.203.
Voir la reproduction ci-dessus. **1 500 / 2 000 €**

- 298 bis Statuette LOBI**
(Burkina Faso)
Très ancienne statuette à patine noire, les bras le long du corps, le bras droit moitié moins long, sans cassure.
Le traitement de cette sculpture masculine est très cubisant, évoquant le style du sous-groupe Birifor.
Haut. : 30,5 cm. **600 / 1 000 €**

- 299 Canne BAOLÉ**
(République de Côte d'Ivoire)
Le haut de cette canne de dignitaire représente une statuette féminine classique de l'ethnie, les mains reposant sur le ventre scarifié. Le fut de la canne est entièrement torsadé.
Belle patine noire brillante.
Haut. totale : 119 cm.
PROVENANCE :
Galerie Vanuxem, Paris.
1 800 / 2 000 €
Reproduction ci-contre et 2 de couv.



299

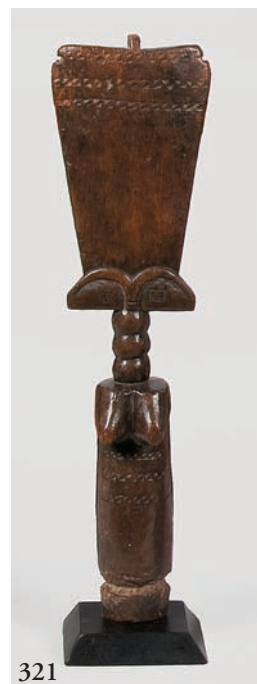
Art d'Orient - Art d'Extrême-Orient - Archéologie
Art d'Amérique du Nord - Art d'Océanie - Art d'Afrique



- 300** **Bracelet SÉNOUFO** (République de Côte d'Ivoire)
En bronze à cire perdue.
Il est décoré de deux personnages féminins.
6,5 x 8 cm 300 / 400 €
- 301** **Siège MAMBILA** (Cameroun)
Beau siège ayant été raviné par le temps.
Les deux personnages caryatides ont gardé la force caractéristique des statues Mambila.
Belle patine rouge.
Haut. : 35 cm. 700 / 800 €
- 302** **Masque IGBO** (Nigéria)
Masque de type féminin représentant la beauté "classique" : yeux en croissant de lune, bouche souriante, coiffure élaborée.
Très belle patine ancienne brun foncé.
Haut. : 24,5 cm. 1 800 / 2 000 €
- 303** **Statue LAMBA** (Togo)
De forme cylindrique, les bras plaqués le long du corps, jambes courtes.
Les proportions déséquilibrées, tête de petite taille, corps sans fin, lui donnent une grande puissance hiératique.
Très grande ancienneté de la statue, très belle patine noire.
Haut. : 48 cm.
BIBLIOGRAPHIE : "Corps et décors", Pierre AMROUCHE, Editions Berggruen, 2008, p.71, n°63 et p.66, n°52. 1 500 / 2 000 €
- 304** **Statue IGBO** (Nigéria)
Statue d'ancêtre sûrement de sexe féminin, de grande ancienneté, l'usure du temps et des éléments ayant raviné la surface qui a conservé par endroits l'engobe culturelle des cérémonies qui l'ont consacré.
Au niveau du cou, petit collier de fer.
Haut. : 105 cm. 1 500 / 2 000 €
- 305** **Staff LUBA** (République Démocratique du Congo)
En bois à belle patine, décoré d'une femme gravide, les mains sur le ventre.
Haut. : 30 cm. 600 / 700 €
- 306** **Masque IDOMA** (Nigéria)
Très ancien masque recouvert de kaolin en partie disparu, visage scarifié, paupières teintées en bleu et rouge, coiffure à deux coques, bouche montrant les dents et donnant une expression grotesque à ce masque.
Haut. : 28 cm. 1 000 / 1 500 €
- 307** **Masque YOROUBA** (Nigéria)
Belle patine brune très scarifiée. Pigments rouge sur les lèvres et bleu sur les yeux et la coiffure à coques.
Haut. : 30 cm. 400 / 700 €
- 308** **Curieuse statuette KORO IGBIRA** (Nigéria)
En forme de fût, les mains rondes à doigts sculptés sortent du torse sans bras.
Restes de peintures européennes sur les mains, le nombril et les hanches, ainsi que sur la coiffure à couette.
Scarifications sur le visage. Patine brune ancienne.
Haut. : 46 cm. 400 / 600 €
- 309** **Statue CHAMBA** (Nigéria)
Puissante sculpture en bois rouge à patine grasse.
Un rebouchage au niveau pubien.
Haut. : 52,5 cm. 600 / 1 000 €
- 310** **Siège BAOULE ou YAOURÉ**
(République de Côte d'Ivoire)
En bois brun à patine brillante.
De facture délicate, cette petite chaise était utilisée durant certaines cérémonies rituelles par de jeunes initiées.
Haut. : 26 - Larg. : 41,5 cm.
Voir la reproduction ci-dessus. 200 / 300 €

Jeudi 4 juin 2009 - 14 h 00
Salle des Ventes Rossini

- 311 Appui-nuque OROMO (Éthiopie)**
De forme simple mais très belle, le bois présentant une belle patine noire et une odeur caractéristique de ces objets anciens.
Haut. : 17 cm.
Voir la reproduction page ci-contre. **80 / 150 €**
- 312 Siège BAOULÉ ou YAOURÉ (République de Côte d'Ivoire)**
En bois brun à patine brillante.
De facture délicate, cette petite chaise était utilisée durant certaines cérémonies rituelles par de jeunes initiées.
Haut. : 28 - Larg. : 42 cm.
Voir la reproduction page ci-contre. **200 / 300 €**
- 313 Appui-nuque OROMO (Éthiopie)**
De forme simple mais très belle, le bois présentant une belle patine noire et une odeur caractéristique de ces objets anciens.
Haut. : 16 cm.
Voir la reproduction page ci-contre. **80 / 150 €**
- 314 Plateau de divination IFA, YOROUBA (Nigéria)**
Décor classique de ce type d'objets. Restes de colorants sur le pourtour du plateau, et restes de pigments blancs au centre.
26 x 27 cm.
Voir la reproduction page ci-contre. **300 / 400 €**
- 315 Poupée MOSSI (Burkina Faso)**
Très belle "poupée" de grande taille en bois recouvert de cuir à patine noire. Poitrine symbole de maternité, col décoré d'un entrelac de cuirs bicolores.
Souvent désignées sous le terme de poupée, ces statuette ont une fonction à la fois éducative, symbolique et divinatoire.
Haut. : 55 cm.
Voir la reproduction page ci-contre. **150 / 200 €**
- 316 Statuette MUMUYÉ (Nigéria)**
Bois à patine noire, statuette puissante malgré sa petite taille.
Haut. : 34,5 cm.
Voir la reproduction page ci-contre. **300 / 400 €**
- 317 Flûte BAMILÉKÉ (Cameroun)**
Très belle flûte bi-tonale à représentation anthropomorphe.
Remarquable patine brun foncé et brun rouge.
Haut. : 26 cm.
Voir la reproduction page ci-contre. **300 / 500 €**
- 318 Appui nuque BONI (Somalie)**
Très bel appui-nuque présentant une suprême harmonie de ses courbes et de la préciosité des motifs en entrelacs sculptés sur ses montants, l'ensemble s'épanouissant comme une fleur.
Belle ancienneté de la patine blonde.
Haut. : 17 cm.
Voir la reproduction page ci-contre. **400 / 700 €**
- 319 Statuette LOBI (Burkina Faso)**
Elle est debout, les bras le long du corps.
Patine brune
Haut. : 32 cm.
Voir la reproduction page ci-contre. **200 / 300 €**
- 320 Pagne cache-sexe KIRDI (Cameroun)**
Dessin géométrique de perles de couleurs.
Cordelettes de fibres pour l'attache autour de la taille.
Cauris dont l'entrechoc éloigne les mauvais esprits.
59 x 23,5 cm. **150 / 300 €**
- 321 Poupée FANTI (Ghana)**
Cette poupée est caractéristique des canons de beauté des Akan, alliant un équilibre parfait des formes à un traitement des corps, se résumant aux lignes essentielles : cou annelé, yeux "suspendus", coiffe immense.
Belle patine brune d'utilisation.
Haut. : 34 cm. **600 / 800 €**
Voir la reproduction ci-contre.
- 322 Bronze TIV (Nigéria)**
Sur un siège est allongée une mère allaitant son bébé.
Bronze à cire perdue.
Haut. : 8 cm.
Larg. : 9,5 cm. **300 / 400 €**
- 323 Deux couteaux SHONA (Zimbabwe)**
Beau décor des gaines.
Haut. : 24,5 et 16 cm. **200 / 300 €**
- 324 Lot de deux objets BERBERE (Maroc)**
Un casse sucre en bois en deux parties reliées par un tenon, soudées par un rivet en cuivre.
Et une louche à lait décorée de motifs géométriques. (restauration indigène en cuivre).
Patine brune ancienne des deux objets et usures. **200 / 300 €**
- 325 Collier HAOUSSA (Nigéria)**
Constitué de perles de Venise et de grelots en bronze. **60 / 80 €**
- 326 Tabouret DAN (République de Côte d'Ivoire)**
En bois à très belle patine brune brillante, reposant sur quatre pieds courts très usés.
Ce beau siège était le tabouret de travail d'un accoucheur de brousse.
Diam. : 25 cm. **200 / 300 €**
- 327 Canne LWENA (Zambie ou Angola)**
Le fût est sculpté de deux losanges et est surmonté d'un personnage masculin.
Languettes de cuivre et patine brune ancienne. (petites fissures).
Haut. : 122 cm. **500 / 600 €**



321

Art d'Orient - Art d'Extrême-Orient - Archéologie
Art d'Amérique du Nord - Art d'Océanie - Art d'Afrique



- 328** Tête de marionnette "kiebé kiebé" KUYU (Congo)
Polychromie à dominante rouge, décorée de scarifications, bouche ouverte montrant les dents, coiffure noire à double chignon.
Haut. : 45 cm.
PROVENANCE : Ancienne collection CORNEILLE.
Voir la reproduction ci-dessus. **400 / 700 €**



- 329** Tête de marionnette "Kiebé Kiebé" KUYU (Congo)
Sculpture en légers reliefs, bouche ouverte montrant une rangée de dents. Polychromie rouge et jaune sur la poignée et le visage, coiffure à double chignon.
Haut. : 40 cm.
PROVENANCE : Ancienne collection CORNEILLE.
Voir la reproduction ci-contre. **400 / 700 €**
- 330** Statue masculine BAOULÉ (République de Côte d'Ivoire)
Personnage barbu aux lèvres épatées, scarifications classiques du cou, des tempes, et entre les yeux.
Les mains disproportionnées sont posées sur le ventre, le regard est tombant. Petit collier de perles anciennes.
Coiffe à coque finement sculptée.
Cette statue de belle ancienneté est caractéristique du maître des "Grosses Mains".
Fissure dans le dos et au niveau du piédestal, complètement stabilisée.
Haut. : 42 cm.
Voir la reproduction ci-contre. **2 000 / 3 000 €**
- 331** Appui-nuque PUNU (Gabon)
En bois à patine brune, reposant sur un personnage caryatide finement ciselé.
Les deux piliers de l'appui-nuque sont décorés géométriquement.
(cassure aux deux bras, deux restaurations sur la tablette).
9 x 14 cm.
Voir la reproduction ci-contre. **600 / 800 €**
- 332** Fétiche TÉKÉ (République Démocratique du Congo)
Belle statue de grande ancienneté, le visage au menton barbu, les lèvres proéminentes, les yeux en amande, le sommet du crâne est surmonté d'une coiffe en croissant.
Le visage est recouvert de scarifications verticales.
Le ventre et les bras sont entourés d'une volumineuse charge magique enveloppée elle-même dans un sac.
Patine brun foncé du bois.
Haut. : 44 cm.
Voir la reproduction ci-contre. **8 000 / 10 000 €**
- 333** Canne LWENA (Angola)
En bois à patine noire, sculptée d'un personnage les mains dans le dos (prisonnier).
Haut. : 107 cm. **500 / 600 €**
- 334** Canne KOTA (Gabon)
En bois à patine brun rouge, sculptée à son sommet d'une effigie de reliquaire Kota.
Clou de tapissier en cuivre. Fil de cuivre.
Haut. : 106 cm. **500 / 600 €**
- 335** Récade FON (Bénin)
Du manche anthropomorphe couvert de clous de tapissier, sort une lame de fer décorée d'une croix.
Le bout du manche est orné d'une douille de cartouche.
Haut. : 47 cm. **300 / 400 €**

Jeudi 4 juin 2009 - 14 h 00
Salle des Ventes Rossini

336 Hachette de dignitaire SONGYÉ
(République Démocratique du Congo)
L'âme du manche en bois est recouverte de plaque de cuivre et de clous de tapissier. La lame est en fer ciselé. Arme de belle ancienneté.
Haut. : 39 cm. **400/500 €**

337 Herminette de prestige NSAPO IKUBA
(République Démocratique du Congo)
Le manche décoré de motifs géométriques, en haut une tête aux joues scarifiées. De la bouche jaillit une lame de fer de grande longueur (33 cm) incrustée de motifs de cuivre. Très belle patine brune.
Haut. : 35 cm. **500/600 €**

338 Herminette HUNGANA/NBALA
(République Démocratique du Congo)
Décor anthropomorphe de la poignée avec cou annelé. De la bouche sort une petite lame de fer évasée en son extrémité. Au dos du manche, un bras scarifié. Très belle et épaisse patine noire.
Haut.: 43 cm. **500/600 €**

339 Hache de dignitaire KUBA SHILÉLÉ
(République Démocratique du Congo)
Le manche en bois à patine brune est décoré à son sommet de feston et de décor géométrique ainsi que de la représentation d'une antilope.
(Cassures indigènes aux deux cornes, les yeux de l'antilope ont perdu leur décoration de clou de tapissier).
Haut. : 47 cm. **300/400 €**

340 Hache cérémonielle LUBA
(République Démocratique du Congo)
Le haut du manche est sculpté d'une tête de personnage cornu. De la bouche sort une lame en fer, à la façon d'une herminette de forme rectangulaire.
Belle patine brune et noire.
Haut. : 42 cm. **300/400 €**

341 Beau couteau de dignitaire NGBANDI
(République Démocratique du Congo)
Belle lame ciselée et percée de décor classique de l'ethnie. Manche recouvert de cuivre.
Arme de belle ancienneté.
Haut. : 43 cm. **400/500 €**

342 Très belle arme de jet N'GBAKA
(Congo Brazzaville), MABO (République Centrafricaine)
En fer ciselé au manche entouré de cuivre rouge. Très belle forme évoquant un oiseau. Cette arme porte le nom de MOKO NDO.
Haut. : 32,5 cm.
BIBLIOGRAPHIE: Pour une arme similaire, voir "De fer et de fierté", Armes des collections du Musée Barbier-Müller, Éditions Cinq Continents, 2003, n° 43, p. 140.
Voir la reproduction ci-dessus. **800/1500 €**



343 Couteau de prestige M'BUUN, YANZI ou NGUL
(République Démocratique du Congo)
Haut. : 24 cm.
BIBLIOGRAPHIE : Pour une arme similaire, voir "De fer et de fierté", Armes des collections du Musée Barbier Müller, Editions Cinq Continents, 2003, n°77, p. 214.
Voir la reproduction ci-dessus. **800/1500 €**

344 Lot composé de trois massues et d'un harpon (Océanie), et d'une récade Fon (Bénin). **200/300 €**

345 Lot comprenant: deux grandes épées, deux grands couteaux, six petits couteaux, trois flèches en fer et cuivre, pour certains gainés de cuir.
Touareg, Mauritanie **150/200 €**

346 Arme de parade N'GOMBÉ ou POTO
(République Démocratique du Congo)
Superbe lame de fer décorée de scarifications ; Poignée ornementée de cuivre et de peau de panthère.
Long. : 64 cm. **180/200 €**

347 Épée de guerre KUSU
(République Démocratique du Congo)
Très belle lame forgée en forme de cœur. Poignée en bois à patine brune très profonde.
Long. : 63 cm. **180/200 €**

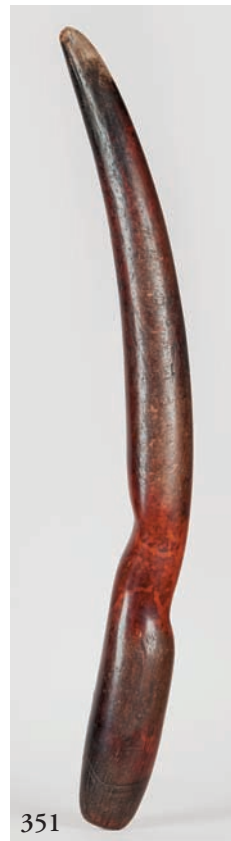
348 Hache de parade SONGYÉ
(République Démocratique du Congo)
Manche recouvert de cuivre, de clous de tapissier et de pièces de monnaie trouées, très belle ancienneté.
Long. : 50,5 cm. **180/200 €**

349 Javelot LUBA (République Démocratique du Congo)
Très beau fer forgé de grande ancienneté. Manche en bois travaillé à très belle patine, recouvert de cuivre et de fer.
Long. : 128 cm. **80/100 €**

350 Couteau de parade BAMOUN ou TIKAR (Cameroun)
Lame de fer de très belle forme, gravée d'animaux. Manche en bois à patine ancienne et de forme classique des épées de dignitaires Tikar.
Long. : 65 cm. **200/300 €**

Art d'Orient - Art d'Extrême-Orient - Archéologie
Art d'Amérique du Nord - Art d'Océanie - Art d'Afrique

- 351 Pilon** (République Démocratique du Congo)
Superbe et ancien pilon en ivoire, patine et usure d'usage.
Long. : 71 cm.
PROVENANCE: Galerie Noir d'Ivoire, Paris.
Vente ancienne Collection Christian Philippon, Bourges, 19 mai 2001, n° 24.
Voir la reproduction ci-contre. 2 500 / 3 000 €
- 352 Autel cérémoniel "AGÉRE IFA"** (Nigéria)
En bois recouvert de colorants et pigments minéraux, la base formée d'un personnage caractéristique.
Haut. : 30 cm. 200 / 300 €
- 353 Autel de divination "AGÉRE IFA"** (Nigéria)
Porteuse de coupe avec repeints "européens", avec deux petits personnages en tenons.
Quelques fentes
Haut. : 45 cm. 200 / 300 €
- 354 Coiffe BAMILÉKÉ** (Cameroun)
Constituée d'une multitude de plumes de volatiles colorées.
Diam. : 45 cm environ. 1 800 / 2 000 €
- 355 Huile sur toile africaniste**, représentant une femme Mangbetou à coiffure classique à aiguilles d'ivoire.
Signée des initiales *IJM ebd.* 500 / 600 €
- 356 Autel rituel "Ofo", IGBO** (Nigéria)
Les Ofos sont les objets cultuels les plus importants du peuple Igbo, égalant en puissance les Byeri des Fang ou les fétiches à clous ou à charges des peuples du Congo.
Sculptés par l'artiste selon les besoins du culte, ils se sont maculés, au fil des rites, de dépôts sacrificiels. L'érosion a terminé le travail de l'artiste en donnant à l'objet un complément d'émotion.
Corps sans membre, serré dans un maillage de fer, étirement vers le visage où le métal se libère en auréole, le corps n'a plus d'autre échappatoire que sa tête, les bras et les jambes n'ayant plus leur place.
Bois et fer, patine sacrificielle.
Haut. : 44,5 cm.
BIBLIOGRAPHIE : Objet reproduit dans l'ouvrage : "OFO ANAM", Al. ESPENEL, Rémi HOUDART, Galerie l'Accrosonge et Editions Rage, 2001, pp. 24, 33 et 89, catalogue n° 29.
PROVENANCE : Galerie Accrosonge, 2001.
Voir la reproduction ci-contre. 2 000 / 2 500 €
- 357 Statue CHAMBA** (Nigéria)
Très belle statuette en bois rouge.
Traitement cubiste du visage, les bras en losange sont ramenés sur le sexe. Petite charge médicinale sur la jambe gauche.
Statuette de belle ancienneté.
Haut. : 41 cm.
Voir la reproduction page ci-contre. 2 000 / 3 000 €
- 358 Statuette LWENA** (Zambie / Angola)
Belle sculpture puissante à patine profonde brune et rouge.
Haut. : 30 cm.
Voir la reproduction page ci-contre. 1 000 / 2 000 €



351



356

- 359 Sceptre cérémoniel ATIÉ ou AKYÉ** (République de Côte d'Ivoire)
Surmonté d'une magnifique sculpture caractéristique de la statuaire Akyé: rondeur des masses musculaires, membres puissants, pose hiératique sur un siège, coiffure complexe à chignons.
Très belle patine brun clair.
Haut. : 36,9 cm.
Voir la reproduction page ci-contre et détail en couverture. 1 500 / 2 000 €
- 360 Autel OFO, IGBO** (Nigéria)
Ame de bois couverte de fer torsadé et agrafé.
Auréole de fer, patine sacrificielle.
Haut. : 37 cm.
Voir la reproduction page ci-contre. 700 / 1 000 €
- 361 Siège LOBI** (Burkina Faso)
Superbe siège tripode lié au rituel initiatique du "Joro".
Sexe masculin sculpté au dessous du siège.
Très belle patine blonde du bois très usée par endroits.
Larg. : 100 - Haut. : 17 cm. 300 / 500 €
- 362 Masque MARKA DAFING** (Burkina Faso)
Polychrome à deux cornes et un caïman en cimier.
Motifs géométriques. Construction très cubiste.
(manques visibles au niveau de la barbe et de l'oreille droite).
Haut. : 65 cm. 1 600 / 2 000 €
- 363 Échelle DOGON** (Mali)
Échelle à patine ravinée, étant posée à l'extérieur pour accéder à la porte du grenier.
Très belle patine de grande utilisation.
Haut. : 114 cm.
Voir la reproduction page ci-contre. 300 / 400 €

Jeudi 4 juin 2009 - 14 h 00
Salle des Ventes Rossini



- 364** Statue CHAMBA (Nigeria)
Puissante sculpture en bois rouge.
Du torse très avancé partent les deux bras taillés en relief d'une façon très cubisante. Une impression de mouvement est donnée par la taille dissymétrique des deux jambes, trois zigzags à droite, deux à gauche. Visage doucement arrondi à scarifications en moustaches de chat.
Érosion à l'arrière du crâne, chapeau crénelé typique de l'ethnie.
Haut. : 50 cm. **1 600 / 2 000 €**

- 365** Boubou HAOUSSA NUPÉ (Nigeria)
Tissage en coton, fond indigo bleu avec broderies "Aska Takwas" vertes (représentation des huit couteaux).
Très grand modernisme de la décoration. **200 / 300 €**

- 366** Masque DAN dit "masque de coureur"
(République de Côte d'Ivoire).
Visage ovale, nez épaté, yeux circulaires, lèvres charnues, coiffe de fibres végétales tressée.
Patine noire et brune. **1 500 / 2 000 €**

HIMALAYA

- 367** Masque de festival de la fête de la Kumari, NÉWAR
(Népal, vallée de Katmandou)
En laiton repoussé, représentant la Kumari portant un tika sur le front. Sur la coiffe, têtes de mort des sept serpents Naga (rites tantriques).
Au dos, collerette en tissu pour le portage.
Haut. : 33 cm.
Voir la reproduction ci-contre. **1 500 / 2 000 €**

DOCUMENTATION

- 368** *Le miroir du Congo Belge*, Tome 1 et Tome 2.
Editions N.E.A. Bruxelles-Paris, 1929. **200 / 300 €**
- 369** *Les pygmées de la Forêt Equatoriale*, R.P. TRILLES,
Librairie Bloud and Gay, 1933.
on y joint : *Paradis Primitif*, Jacques VILLEMENOT,
éditions Connaissance du Monde, 1959. **40 / 60 €**

- 370** Catalogue de l'Exposition: *Treasures from the Africa-Museum Tervuren*, Royal Museum for Central Africa, Tervuren, 1995. **40 / 60 €**
- 371** Catalogue de l'Exposition: *Turn up the Volume, a celebration of African Music*. UCLA Fowler Museum of Cultural History, Los Angeles, 1999. **30 / 50 €**
- 372** *Art de l'Afrique Noire au pays du fleuve Zaïre*, Joseph CORNET, éditions ARCADE, Bruxelles, 1972. **200 / 300 €**
- 373** *Art Royal Kuba*, Joseph CORNET, Edition SIPIEL, Milano, 1982. On y joint : *Les oiseaux du Zaïre*, L. Lippens, 1976. **200 / 300 €**
- 374** *Sculpture, Chefs d'Œuvre du Musée Barbier-Müeller*, Imprimerie Nationale Editions, Paris ; musée Barbier-Müeller, Genève, 1995. **40 / 50 €**



