

ROSSINI

Maison de Ventes aux Enchères

SALLE DES VENTES ROSSINI
Mardi 2 juillet 2013 à 14 h 00



EXPERTS

Tableaux et Dessins anciens

Patrice DUBOIS

*Membre du Syndicat Français des Experts Professionnels
en Œuvres d'Art et Objets de Collection*
16, rue de Provence - 75009 Paris
Tél.: 01 45 23 12 50 - Fax: 01 49 49 47 11
patrice.p.dubois@free.fr

Haute-époque

Christian RAUD

Membre de l'U.F.E. et de la C.E.A
19, rue Victor Massé - 75009 Paris
Tél.: 01 48 78 16 90 - Mob.: 06 08 73 61 20
Fax: 01 44 53 08 16
christian.raud@laposte.net

Art d'Asie

Cabinet Pierre ANSAS - Anne PAPILLON d'ALTON

9, boulevard Montmartre - 75009 Paris
Tél.: 01 42 60 88 25
ansaspasia@hotmail.com - anne.papillon@hotmail.fr

Céramiques

Cyrille FROISSART

Membre C.N.E.S.
9, rue Frédéric Bastiat - 75008 Paris
Tél.: 01 42 25 29 80
c.froissart@noos.fr

Histoire Naturelle

Gilbert LACHAUME

4, rue Dumeril - 75013 Paris
Tél.: 01 48 77 61 20
gilbert.lachaume@yahoo.fr

Horlogerie

Denis CORPECHOT

Expert membre de l'U.F.E.
6, rue Laborde - 75008 Paris
Tél.: 01 43 87 97 62 - Fax: 01 42 94 84 25
denis.corpechot@orange.fr

Art Décoratif du XX^e siècle

Félix MARCILHAC

Expert honoraire près la Cour d'Appel de Paris
Assisté de M^{lle} Amélie MARCILHAC.
8, rue Bonaparte - 75006 Paris
Tél.: 01 43 26 47 36 - Fax: 01 43 54 96 87
felix.marcilhac@yahoo.fr

Mobilier

(Pour les lots décrits par un astérisque)

Antoine LESCOP DE MOY

21, avenue de messine
Tél.: 01 42 25 19 63 - 06 85 17 03 59
Fax: 01 42 25 04 01
lescop-de-moy.antoine@wanadoo.fr

Jouets anciens

Jean-Claude CAZENAVE

16, rue de la Grange Batelière - 75009 Paris
Tél.: 01 45 23 19 42
jcctoys@club-internet.fr

Textiles - Tapisseries

Aymeric de VILLELUME

17, rue Pétrarque - 75116 Paris
Tél.: 01 56 28 04 12 - Fax: 01 56 28 04 13
aymeric.devillelume@aliceadsl.fr

Comme le prévoit la loi, tous nos experts sont couverts par une assurance responsabilité professionnelle.

ROSSINI

Maison de Ventes aux Enchères

Mardi 2 juillet 2013

Salle des Ventes Rossini
à 14h00

Pascale MARCHANDET
Commissaire-priseur habilité

Renseignements

François Xavier PONCET :
01 53 34 55 04
fx.poncet@rossini.fr

Expositions publiques

Salle des Ventes Rossini
7, rue Rossini - 75009 Paris
Samedi 29 juin 2013 de 10h 45 à 18h 00
Lundi 1^{er} juillet 2013 de 10h 45 à 18h 00
Mardi 2 juillet 2013 de 10h 45 à 12h 00

Téléphone durant les expositions
01 53 34 55 01

Catalogue consultable sur internet
avec tous les lots visibles :
www.rossini.fr - www.auction.fr

Salle d'exposition visible sur
www.rossini.fr
le samedi 29 juin 2013 à 14h00



Vente en direct sur internet,
enchérissez en ligne sur :
www.rossini.fr



Certifié selon l'ISO 9001

DESSINS ET TABLEAUX ANCIENS

ARTS D'ASIE

HISTOIRE NATURELLE

ARTS DÉCORATIFS DU XX^e SIÈCLE

JOUETS

HAUTE-ÉPOQUE

CÉRAMIQUE

HORLOGERIE

OBJETS D'ART

MOBILIER

TEXTILE ET TAPISSERIES

ROSSINI - MAISON DE VENTES AUX ENCHÈRES - BUREAU D'ESTIMATIONS GRATUITES

Sans rendez-vous du lundi au vendredi, de 9h 30 à 18h 00 - estimation.gratuite@rossini.fr
7, rue Drouot - 75009 Paris - Tél.: 01 53 34 55 00 - Fax: 01 42 47 10 26 - contact@rossini.fr - www.rossini.fr
Rossini - Société de ventes volontaires de meubles aux enchères publiques agréée sous le n°2002-066 RCS Paris B 428 867 089

DESSINS ANCIENS

- 1 École GÉNOISE - Seconde moitié du XVI^e siècle**
Vierge à l'enfant endormi
 Plume, encre brune et lavis de brun.
 Collé sur feuille.
 (petites déchirures dans les marges ; piqûres et taches).
 Annoté à la pierre noire en haut à gauche: *Luca Cambiagio*.
 Marque de la collection de Sir Joshua Reynolds (1723-1792)
 en bas à gauche. (Lugt. 2364).
 Haut.: 16,4 - Larg.: 10,4cm. **200/300€**
 On compare à notre dessin la composition du peintre de Luca Cambiaso (1527-1585) *La Madone allaitant l'enfant*, conservée dans une collection privée (Cf. Lauro Magnani, Luca Cambiaso da Genova all' Escorial, n° 69, p. 69. - Sagep 1995).



2

- 2 LAFOSSE Charles de (Suite de)**
Le Repas chez Simon le Pharisien
 Sanguine.
 Haut.: 27 - Larg.: 39 cm.
 Voir la reproduction ci-dessus. **100/150€**



3

- 3 École FRANÇAISE - Seconde moitié du XVIII^e siècle.**
Blanchisseuse et villageois sous une voûte de pierre
 Pierre noire et lavis de brun. Filigrane: "D & C BLAUW".
 Collé sur feuille par les coins supérieurs. (petites rousseurs).
 Haut.: 27,5 - Larg.: 34,6 cm.
 Voir la reproduction ci-dessus. **600/800€**
- 4 DAVID Jacques-Louis (École de) (1748-1825)**
Les Sabines
 Graphite sur mise aux carreaux (petites rousseurs).
 Collé sur feuille.
 Haut.: 6,5 - Larg.: 9 cm. **200/300€**
- 5 École FRANÇAISE (Vers 1900)**
Enfants aux raisins et aux fleurs
 Paire de pastels de format ovale formant pendant.
 Non signés.
 Haut.: 66 - Larg.: 56 cm chaque. **600/800€**
 Ce lot est présenté par Monsieur Maket.

TABLEAUX ANCIENS



6

- 6 École FLAMANDE**
 (Dans le goût de la première moitié du XVI^e siècle)
Le Prêteur
 Huile sur panneau. Chêne. Deux planches horizontales
 (petites fentes horizontales)
 Haut.: 44,5 - Larg.: 55cm.
 Voir la reproduction ci-dessus. **600/800€**
 Adroit montage constitué d'emprunts divers: Le changeur assis, au

- 7 TENIERS David (Suite de) (1610-1690)**
Scène d'intérieur - couple lisant une lettre
 Huile sur panneau.
 Haut.: 17 - Larg.: 13 cm.
 (au dos étiquette porte une attribution à Abraham TENIERS). **400/500€**
- 8 DOLCI Carlo (Suite de) (1616-1686)**
La Vierge de douleur
 Huile sur cuivre.
 Haut.: 27,8 - Larg.: 21,5 cm. **400/500€**
- 9 DIETRICH Christian-Wilhelm (Atelier de) (1712-1774)**
Portrait d'homme âgé coiffé d'un turban
 Huile sur panneau.
 Haut.: 26,4 - Larg.: 18,7cm. **800/1000€**

manteau rouge à col de fourrure, est inspiré de l'avare et la Mort de Jan Provoost (vers 1465-1529) du musée de Bruges; le peseur placé dans l'ombre derrière lui du Prêteur et sa femme de Quinten Metsys (1465-1530) du musée du Louvre, ou de Bruxelles, l'aide coiffé à sa gauche des Collecteurs d'impôts de Marinus van Reymerswaele (vers 1490-1546) connus à travers plusieurs versions (Louvre, Munich, Genève).



10

10 SNYDERS Frans (École de) (Anvers 1579-1657)

Le départ pour le marché
Huile sur toile.
(rentoilage ; quelques restaurations).
Haut. : 172 - Larg. : 113 cm.
Voir la reproduction ci-dessus.

5 000 / 7 000 €



11

11 QUELLIN Erasmus II (École de) (Anvers 1607- id. ; 1678)

La Sainte famille se réchauffant près de l'âtre, avec deux anges s'apprêtant à coucher l'enfant Jésus dans un berceau en osier
Huile sur cuivre.
Annoté en bas à gauche: "E. Quellinus Fe. Anno 1667".
Haut. : 30,5 - Larg. : 23 cm.
Voir la reproduction ci-dessus.

3 500 / 4 000 €

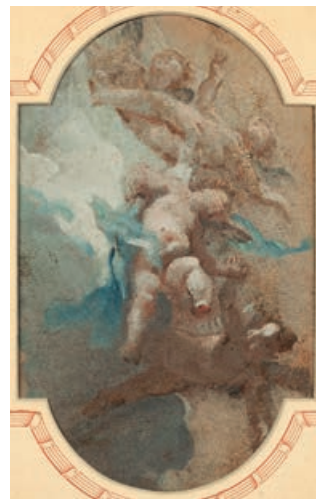


12

12 École FRANÇAISE - Dernier tiers du XVII^e siècle
Portrait d'un homme de qualité coiffé d'une longue perruque, en cravate de dentelle brodée, dans un grand drapé rouge.
Huile sur toile de forme ovale.
(rentoilage).
Haut. : 78,5 - Larg. : 63,5 cm.
Cadre ancien en bois sculpté et doré à motif de feuillage.
Voir la reproduction ci-dessus. 1 200 / 1 500 €

13 École FRANÇAISE du XVIII^e siècle

1 - La halte à la fontaine dans la campagne
Huile sur panneau de forme ovale.
Haut. : 13 - Larg. : 10 cm.
2 - Trois villageois dans la campagne près d'une tour
Huile sur panneau de forme ovale.
Haut. : 13 - Larg. : 10 cm.
Cadres anciens en bois doré à un rang de perles. 400 / 500 €



14



14 SEGRESTANI Giovanni Camillo (Attribué à) (Florence 1660-1731)

1 - Deux chérubins, l'un avec un drapé rouge (esquisse)
Huile sur toile marouflée sur panneau.
Ceintré à ses extrémités.
Haut. : 27,5 - Larg. : 17,5 cm.
2 - Quatre chérubins dont l'un avec un drapé bleu
Huile sur toile marouflée sur panneau.
Ceintré à ses extrémités.
Haut. : 27,5 - Larg. : 17,5 cm.
Voir la reproduction ci-dessus. 1 200 / 1 500 €

OBJETS D'ART

15 École HOLLANDAISE du XVIII^e siècle

Homme à la pipe levant son verre.

Huile sur toile.

(rentoilage).

Monogrammé ou annoté en rouge, en bas à gauche: "W. B." (petite griffure).

Haut.: 30 - Larg.: 23,5 cm.

250/300€

16 École ALLEMANDE du XVIII^e siècle

La tunique de Joseph rapportée par ses frères à Jacob

Huile sur bois.

(quelques restaurations).

Haut.: 33,5 - Larg.: 27,5 cm.

400/600€



17

17 HAMON DUPLESSI Michel (Attribué à)

Actif à Versailles à la fin du XVIII^e siècle

Paysage de campagne avec villageoises et animaux

Huile sur panneau.

Haut.: 24 - Larg.: 32 cm.

Voir la reproduction ci-dessus.

700/900€



18

18 École FRANÇAISE (dans le goût du XVIII^e siècle)

1 - Portrait présumé du Dauphin Louis Joseph Xavier de France (1781-1789).

Huile sur toile.

(petits éclats ; quelques restaurations).

Haut.: 49 - Larg.: 38,3 cm.

2 - Portrait présumé de Mademoiselle Elisabeth sœur du Dauphin un petit bouquet de fleur dans sa main

Huile sur toile.

(petites restaurations).

Haut.: 49 - Larg.: 38,5 cm.

Voir la reproduction ci-dessus.

300/500€

19 École FRANÇAISE (Dans le goût du XVIII^e siècle)

Trois angelots suspendus à une corde passée sur la branche

Huile sur panneau de forme ovale.

(quelques restaurations).

Haut.: 42 - Larg.: 32 cm.

80/100€



20

20 École ITALIENNE (Dans le goût du XVIII^e siècle)

Bouquet de fleurs dans un paysage

Huile sur toile.

(rentoilage; quelques restaurations).

Haut.: 75 - Larg.: 99 cm.

Voir la reproduction ci-dessus.

1 800/2 000€



21

21 BORDER

Portrait d'homme en chemise et gilet blanc et redingote noire sur fond gris

Miniature de forme ovale.

Signée et datée en bas à gauche: "Border an XI".

Haut.: 8 - Larg.: 6,5 cm.

Cadre en bois sculpté et doré du XIX^e siècle à motif de lyres et de palmettes.

Voir la reproduction ci-dessus.

80/120€

22 GIRODET Antoine-Louis (École de) (1767-1824)

Homme soutenant une femme évanouie (étude)

Huile sur toile (24,5 x 12,5 cm).

Contrecollée sur toile.

Sur la traverse du châssis une inscription Girodet fecit.

Haut.: 27 - Larg.: 21 cm.

150/200€

La tête de femme aux yeux clos rappelle celle du Sommeil d'Endymion (Louvre ; 1791) et la tête de l'homme, fortement ombrée, aux yeux exorbités, avec leur pupille blanche, la figure de jeune homme du Déluge (Louvre ; 1806).

- 23 École ITALIENNE - Début du XIX^e siècle**
1 - Vierge à l'Enfant endormi
(d'après Giovanni Battista SALVI dit Sassoferrato)
Huile sur cuivre.
(petits manques et griffures).
Haut. : 23 - Larg. : 18,2 cm.
2 - Vierge aux mains jointes
(d'après Giovanni Battista SALVI dit Sassoferrato).
Huile sur cuivre.
(petits manques et griffures).
Haut. : 23 - Larg. : 18,2 cm. **400/500€**

- 24 École FRANÇAISE - Première moitié du XIX^e siècle**
Portrait d'un jeune garçon aux yeux bleus et au col de chemise ouvert
Huile sur toile, ancien chassis à écharpe.
Haut. : 45,5 - Larg. : 37,5 cm. **600/800€**

- 25 École FRANÇAISE - Première moitié du XIX^e siècle**
Portrait de jeune femme en buste arborant une médaille royale
Fusain et estompe.
(légèrement insolée).
Haut. : 38 - Larg. : 30 cm. **40/60€**

- 26 École FRANÇAISE - Première moitié du XIX^e siècle**
Bergère et ses moutons cheminant dans la campagne
Huile sur toile.
(petites restaurations).
Haut. : 39 - Larg. : 46 cm. **300/400€**

- 27 École FRANÇAISE du XIX^e siècle**
Portrait d'homme au col ouvert
Huile sur toile marouflé sur panneau.
(petites restaurations).
Haut. : 37 - Larg. : 26,5 cm. **80/100€**

- 28 École FRANÇAISE du XIX^e siècle**
Portrait de jeune femme en buste, dans un drapée bleu, la poitrine dénudée
Miniature de forme ronde, trace verticale d'accident sur la gauche et à droite.
Annotée à gauche: "OGIER".
Diam. : 11,5 cm.
Cadre en bois et stuc doré à motif de palmettes (19,2 cm). **400/700€**



- 29 RENI Guido (D'après) (1575-1642)**
1 - Portrait de Béatrice Cenci (1577-1599)
Peinture sur porcelaine.
Haut. : 17 - Larg. : 12,5 cm.
2 - Portrait d'une sibylle
Peinture sur porcelaine.
Haut. : 17 - Larg. : 12,5 cm.
Beau cadre en bois sculpté de motifs de feuilles de vignes et de fleurs. (accidents).
Voir la reproduction ci-dessus. **300/400€**

- 30 École FRANÇAISE - Seconde moitié du XIX^e siècle**
Les jolies pêcheuses
Huile sur toile.
Haut. : 25,7 - Larg. : 20 cm.
Cadre ancien en bois sculpté et doré à motif de rinceaux et de fleurettes (accidents). **150/200€**

- 31 MEISSONIER Louis Ernest (D'après)**
Napoléon, la Campagne de France de 1814
Huile sur toile, monogramme et date en bas à droite, en haut à droite: "1879".
Haut. : 92 - Larg. : 138 cm.
Voir la reproduction ci-dessous. **2000/3000€**
Le tableau de Louis Ernest MEISSONIER peint en 1864 est conservé au Musée d'Orsay.
Ce lot est présenté par M. MAKET.

- 32 École FRANÇAISE - Première moitié du XX^e siècle**
Portrait d'un colonel des Troupes de Marine
Huile sur toile.
Haut. : 116 - Larg. : 81 cm. **800/1200€**



31

ASIE

- 33** Suite de cinq peintures en couleurs et rehauts or sur papiers représentant des scènes légendaires dans le style de l'époque Heian.
Japon, école Tosa, XIX^e siècle.
Dim. à vue: Haut.: 30 - Larg.: 46 cm.
Encadrées sous verre.
(accidents, quelques rousseurs). **150/200€**



34

- 34** Couple de chiens fô en porcelaine bleu turquoise et aubergine, ils sont assis sur une terrasse en bronze doré, le mâle la patte posée sur une sphère et la femelle jouant avec son petit.
Chine période Qing.
Haut.: 36 cm sans socle.
(petit égrenure et manques au niveau des yeux).
Voir la reproduction ci-dessus. **1 500/2 000€**



35

- 35** Paire de vases balustres en porcelaine et émaux famille rose à décor de faisans perchés sur des pivoines en fleur.
Chine, Qianlong, compagnie des Indes.
Socle et col en bronze doré monté à l'européenne.
Haut.: 24 cm.
(fêle éclat, fond percé).
Voir la reproduction ci-dessus. **100/200€**

- 36** Ensemble de quatre assiettes.
Chine.
(fêles et égrenures).
Diam.: 20 à 28 cm. **100/150€**



37

- 37** Vase couvert de forme balustre aplatie, en jadéite veinée de vert, brun et rouille, les parois à décor archaisant de masques de taotie en léger relief.
Les anses sont en forme de tête de dragon tenant des anneaux mobiles.
Le couvercle est surmonté d'un lion.
Chine, fin du XIX^e siècle.
Haut.: 17,5 cm.
1 200/1 400€
Voir la reproduction ci-contre.



38

39

40

- 38** Sujet en porcelaine émaillée jaune vert et manganèse représentant un lion accompagné de ses deux petits.
Chine, vers 1900.
Haut.: 16 - Long.: 18 cm.
Voir la reproduction ci-dessus. **150/200€**

- 39** Vase balustre en porcelaine céladon à décor craquelé.
Chine.
Haut.: 36 cm.
Voir la reproduction ci-dessus. **300/500€**

- 40** Coupe en céladon.
Chine.
Diam.: 27 cm.
Voir la reproduction ci-dessus. **700/900€**

- 41** Boîte en porcelaine de la famille rose, décor de cigale et d'oiseau, portant un marque apocryphe Daoguang.
Chine.
Larg.: 12,5 cm. **80/100€**

- 42** Petit groupe en biscuit émaillé représentant quatre singes se disputant une mangue.
Chine.
Larg.: 14,5 cm. **200/300€**



43

- 50** Un flacon porcelaine de Chine décor bleu-blanc de personnages.
Haut. : 13 cm. **60/80€**
- 51** Théière en porcelaine à décor en Imari chinois.
Chine, Qianlong, XVIII^e siècle.
Haut. : 12,5 cm. **150/200€**
- 52** Oreiller en porcelaine et émail blanc dans le style des Tang.
Chine. (égrenures).
Long. : 21 cm. **80/100€**
- 53** Petite table en porcelaine blanc bleu.
Chine.
Haut. : 31,5 - Larg. : 19 cm. **150/200€**
- 54** Potiche balustre en porcelaine décor en bleu sous couverte
de dragons et phénix évoluant parmi des nuages.
Chine, XIX^e siècle.
(petites égrenures et petit fêle sur le col).
Haut. : 30 cm. **200/300€**
- 55** Pot à gingembre en porcelaine et émaux de la famille rose à
décor de jeux d'enfants sur une terrasse arborée.
Chine, période Guangxu.
Haut. : 22 cm. **200/300€**
- 56** Vase balustre en porcelaine et émail sang de bœuf.
Chine, marque apocryphe.
Haut. : 61 cm. **300/500€**

- 43** Important vase bouteille en porcelaine avec décor de dragons
émaillé en corail sur fond jaune poursuivant la perle sacrée.
Chine.
Haut. : 61,5 cm.
Voir la reproduction ci-dessus. **400/600€**
- 44** Grand vase en porcelaine à décor de scènes de palais.
Prises en forme de chiens fô. (col refait).
Canton, Chine, vers 1900.
Haut. : 59 cm. **100/120€**
- 45** Grand plat en porcelaine à décor d'un panier fleuri, marque
au dos.
(fêle).
Chine XIX^e siècle.
Dim. : 62 cm. **800/1200€**
- 46** Garniture de toilette comprenant :
- Un vase bouteille à long col et panse sphérique, en porcelaine
de Canton.
Décor en émaux de la famille rose d'oiseaux, papillons et fleurs.
Haut. : 33 cm. (petits éclats ; couvercle rapporté).
- Deux boîtes en porcelaine de Canton à décor d'oiseaux et
fleurs, l'une à deux compartiments, l'autre formant égouttoir.
(18x9,5 cm - 15x12 cm).
- Un bassin à bord plat évasé, en porcelaine de Canton.
Décor d'oiseaux, papillons et fleurs.
Haut. : 13 - Diam. : 40,5 cm.
Chine, Canton, fin XIX^e siècle. **800/1200€**
- 47** Verseuse en porcelaine s'inspirant d'un modèle oriental, à épaule
plate, haut col, ouverture évasée et petit bec verseur ; décor de
calligraphies orientales stylisées en bleu-gris sur fond bleuté.
Production destinée à l'exportation vers l'Orient.
Chine, XVII^e siècle.
Haut. : 22 cm. **200/300€**
- 48** Lot comprenant :
Un pot en porcelaine bleu et blanc à décor de paysage lacustre.
Chine du sud, fin XIX^e siècle.
Haut. : 17 cm (manque le couvercle).
Une coupe en porcelaine bleu et blanc à décor de dragons.
Chine.
Diam. : 14 cm. **70/100€**
- 49** Plat octogonal à décor d'un paysage.
Japon.
Larg. : 33 cm. **120/200€**



- 57** Vase couvert en ivoire finement sculpté de scènes de palais
animés de personnages
Chine
Haut. : 68 cm.
Voir la reproduction ci-dessus. **2000/3000€**
- 58** Couple de dignitaires en ivoire.
Chine.
(accidents et manques à la coiffe du personnage féminin).
Haut. : 50 et 52 cm.
Voir la reproduction ci-dessus. **1500/2000€**

OBJETS D'ART



- | | | | | | |
|-----------|---|------------|--|--|--------------|
| 59 | Pêcheur en ivoire sculpté.
Chine.
(état moyen).
Haut. : 19,5cm. | 100 / 150€ | 71 | Divinité féminine en ivoire polychrome.
Chine.
Haut. : 16 cm. | 200 / 300€ |
| 60 | Sujet ivoire vieil homme et enfant.
Chine.
Haut. : 20cm. | 100 / 150€ | 72 | Sujet en bois et os.
Japon.
Haut. : 18 cm. | 100 / 150€ |
| 61 | Deux tabatières en ivoire.
Chine. | 100 / 150€ | 73 | Sujet en ivoire, figurant un personnage barbu.
Chine.
Haut. : 17,5 cm. | 200 / 300€ |
| 62 | Sujet en ivoire marin.
Japon.
(accident).
Haut. : 31,5 cm. | 300 / 400€ | 74 | Sujet en ivoire, représentant un personnage au sabre.
Chine.
Haut. : 13 cm. | 120 / 150€ |
| 63 | Sujet en ivoire marin.
Japon.
(accident).
Haut. : 31,5cm. | 300 / 400€ | 75 | Bouddha souriant, les bras levés, en ivoire.
Chine.
Haut. : 10 cm. | 100 / 150€ |
| 64 | Marque page en ivoire sculpté à décor d'animaux.
Larg. : 33,2 cm.
<i>Voir la reproduction ci-dessus.</i> | 150 / 200€ | 76 | Sujet en ivoire, femme à la pivoine.
Chine.
Haut. : 10 cm. | 100 / 150€ |
| 65 | Éventail en ivoire sculpté.
Chine.
Larg. : 18,5 cm.
<i>Voir la reproduction ci-dessus.</i> | 300 / 400€ | 77 | Pêcheur en ivoire.
Chine. (accident).
Haut. : 14 cm. | 60 / 80€ |
| 66 | Poignée d'ombrelle en ivoire à décor de pagodes, scènes guerrières.
Haut. : 5,3 cm.
<i>Voir la reproduction ci-dessus.</i> | 150 / 200€ | 78 | Sujet en ivoire, représentant un personnage debout.
Chine.
Haut. : 12,5 cm. | 60 / 80€ |
| 67 | Petite boîte circulaire en ivoire avec inscriptions.
Diam. : 5,3 cm.
<i>Voir la reproduction ci-dessus.</i> | 100 / 150€ |  | | |
| 68 | Collier composé de perles d'ivoire ajourées.
Long. : 42 cm.
<i>Voir la reproduction dessus.</i> | 200 / 300€ | 79 | Godet de peintre en jade céladon en forme de citron digité.
Chine.
Long. : 18 cm.
<i>Voir la reproduction ci-dessus.</i> | 800 / 1 000€ |
| 69 | Netsuké en ivoire, figurant un cheval allongé. | 80 / 100€ | 80 | Presse papier en jade - Éléphant.
Larg. : 8,7 cm. | 200 / 300€ |
| 70 | Femme médecin en ivoire.
Chine.
Long. : 23,5 cm.
<i>Voir la reproduction ci-dessus.</i> | 200 / 300€ | | | |



- 81** Vase couvert en malachite sculpté de pins de longévités, échassiers, et lotus.
Chine.
Haut.: 21 cm
Voir la reproduction ci-dessus. 400/600€
- 82** Brûle-parfum tripode en serpentine décoré de dragons, de têtes de dragons.
Chine.
Haut.: 16 cm.
Voir la reproduction ci-dessus. 200/300€
- 83** Vase couvert en jadéite, à décor en ronde-bosse sculpté et ajouré, de dragons, qilong et poissons évoluant parmi des feuilles de lotus, le couvercle surmonté d'un dragon.
Chine.
(petits éclats).
Haut.: 18 cm. 400/500€
- 84** Petit vase couvert en serpentine à décor de masque Taotie, anses annelées.
Chine.
Haut.: 11,2 cm. 100/150€



- 86** Plaque en émaux cloisonné à décor de croix.
Chine, vers 1900.
Haut.: 10 cm.
Voir la reproduction ci-dessus. 100/150€
- 87** Plaque en émaux cloisonné à décor de croix.
Chine, vers 1900.
Haut.: 11,3 cm.
Voir la reproduction ci-dessus. 100/150€
- 88** Lot de huit tabatières en malachite, verre peint et verre overlay, porcelaine et émail de Canton.
Chine. 300/350€
- 89** Sujet en bronze doré représentant le dieu Manjusri assis en padmasana sur un double lotus, coiffé d'un haut chignon, les mains, en dharmachakramudra, tenant des lotus dont les tiges remontent le long des bras et portent l'épée et le livre.
Art sino-tibétain, fin XVIII^e - XIX^e siècle.
Haut.: 17 cm. 600/800€
- 90** Paire de vases piriforme sur piédouche en bronze de patine verte, deux anses crachées par des têtes de Qilin.
Chine, période Ming.
(chocs au col de l'un).
Haut.: 29,5 cm. 300/400€



- 85** Bouddha en cristal de roche assis sur le sac des richesses.
Chine, vers 1920.
Haut.: 17 - Larg.: 18,5 cm.
Voir la reproduction ci-dessus. 2000/3000€



- 91** Sujet en bronze et émaux sur champlévé représentant la déesse "Kanon" debout sur un lotus en attitude de méditation.
Japon, 1900-1920.
(manque la mandorle).
Haut.: 66,5 cm.
Voir la reproduction ci-dessus. 500/600€
- 92** Paire de vases balustres en bronze et émaux champlévés à décor de personnages et fleurs. Deux anses.
Japon.
Haut.: 36,5 cm.
Voir la reproduction ci-dessus. 300/500€

OBJETS D'ART

- 93** **Coupe** en bronze et émaux cloisonnés polychromes à décor de papillons, fleurs et végétaux.
Chine XIX^e siècle.
(chocs).
Diam.: 13,5 cm. **100 / 150€**
- 94** **Okimono** en bronze représentant un éléphant attaqué par deux tigres.
Japon.
Haut.: 18 cm. **150 / 200€**
- 95** **Paire de vases balustre** en bronze.
Japon.
Haut.: 31,5 cm. **100 / 120€**



- 96** **Deux plats** en bronze et émaux cloisonnés à décors l'un d'une jardinière fleurie sur laquelle est posé un oiseau, l'autre d'un papillon au milieu de fleurs et rinceaux.
Japon, période Meiji.
Diam.: 30 cm.
Voir la reproduction ci-dessus. **300 / 400€**
- 97** **Important brûle-parfum** en bronze, la prise formée d'un oiseau fohang.
Japon, XIX^e siècle.
Haut.: 60 cm. **500 / 700€**
- 98** **Garniture** en bronze et émaux champlevés composée d'un brûle-parfum et deux vases.
XIX^e siècle.
Hauteurs diverses. **700 / 900€**



- 99** **Coffret** polylobé en laiton reposant sur quatre pieds balustre, orné d'émaux polychromes à décor floral et palmettes.
Inde, Cachemire, fin du XIX^e siècle.
Haut.: 12 - Long.: 23 - Larg.: 11 cm.
Voir la reproduction ci-dessus. **300 / 400€**

- 100** **Cloche** en bronze de patine brune à décor de quatre divinités sur animaux.
Chine, XVIII^e siècle.
Haut.: 48 cm. **600 / 800€**
- 101** **Sujet** en bronze représentant une Tara tenant divers attributs.
Tibet.
Haut.: 16 cm. **80 / 100€**
- 102** **Oiseau fohang** en bronze et émaux cloisonnés, un vase sur son dos.
Chine.
Haut.: 31 cm.
Voir la reproduction ci-dessous. **200 / 300€**
- 103** **Bouddha** en bronze à décor d'émaux cloisonnés. Il est représenté debout bénissant.
Main remplacé par une pièce de bois suite à une ancienne restauration.
Chine, XVIII^e siècle.
(usures).
Haut.: 34 cm. **1 000 / 1 200€**
- 104** **Brûle-parfum** rectangulaire en bronze sur quatre pieds, les parois à décor archaïsant stylisé de cigales, dragons et rinceaux, deux anses en têtes de qilin.
Chine, vers 1900.
Haut.: 16 - Larg.: 34 cm. **200 / 300€**
- 105** **Paire de vases balustres** en bronze à col évasé à décor en macarons de dragons.
Japon.
Haut. 32 cm. **100 / 120€**
- 106** **Lot de deux sujets** en bois laqué et rehaut de polychromies, un hoho et un budai.
Chine, XIX^e siècle.
Haut.: 48 et 78 cm. **100 / 150€**



- 107** **Deux grands sujets** en bois polychrome, représentant des guanyin tenant dans leurs mains un rosaire.
Chine.
Haut.: 98 cm.
Voir la reproduction ci-dessus. **600 / 800€**



- 108** Groupe en bois sculpté. Enfants sur un buffle.
Chine.
Haut. : 20 - Larg. : 39 cm. **80 / 100€**
- 109** Boudha en bois sculpté.
Chine.
Haut. : 75 cm. **150 / 200€**
- 110** Coffre en laque de Canton formant boîte à ouvrages.
Réalisé pour l'Europe.
Chine, XIX^e siècle.
Dim. : 12x24x32 cm.
Voir la reproduction ci-dessus. **200 / 300€**
- 111** Petit cabinet en laque de Canton ouvrant à deux portes et cinq tiroirs à décor à l'or sur fond noir de scènes de palais animées de personnages.
Corniche ornée d'une coquille.
Chine, Fin XIX^e siècle.
41 x 32 cm.
Voir la reproduction ci-dessus. **700 / 900€**
- 112** Panneau en laque à décor incrusté en nacre d'un couple auprès d'un pavillon au bord de l'eau où navigue une embarcation.
Chine, vers 1900.
Dim. : 41 x 61 cm. **300 / 400€**
- 113** Large plateau en laque.
Japon, fin XIX^e siècle.
Larg. : 44 - Long. : 81,5 cm. **120 / 180€**
- 114** Paravent à quatre feuilles avec rehauts de couleurs sur papier; à décor de personnages dans un paysage au printemps, avec cerisiers en fleurs.
Japon.
Haut. : 92 - Larg. : 4x46 cm. **150 / 200€**
- 115** Deux portes en bois à décors divers ajourés, décor de lions et objets mobiliers.
Chine, vers 1900.
Haut. : 177 - Larg. : 35 cm. **200 / 300€**
- 116** Deux panneaux en bois sculptés.
Chine du sud.
Dim. : 67x47 cm. **100 / 150€**
- 117** Paire de sellettes en céramique de forme cintrée à renflement central surmontées de deux jardinières octogonales en céramique émaillée bleu vert et brun, le décor ajouré de fruits et de rinceaux floraux.
Chine, fin du XIX^e siècle.
(restaurations).
Haut. : 76 cm. **800 / 1 200€**



118

- 118** Paravent en bois laqué à quatre feuilles, à décor double face gravée de canards, faisans, magnolias et pivoiniers en fleurs.
Les bordures sont ornées de dragons déroulés.
Chine, dans le goût de Coromandel
Haut. : 183 - Larg. : 40 cm
Voir la reproduction ci-dessus. **500 / 600€**
- 119** Étagère de style chinois incrustée de nacre.
Indonésie, fin du XIX^e siècle.
Haut. : 166 - Larg. : 104 - Prof. : 44,5 cm.
Voir la reproduction ci-dessus. **350 / 400€**



119

HISTOIRE NATURELLE



121

120 Paire de défenses d'éléphant

Courbure extérieure: 115 et 115,5 cm.
Circonférence à la base: 30 cm chacune.
Poids: 6 kg chacune.

Voir la reproduction ci-dessus.

3 000 / 4 000 €

Un Certificat Intracommunautaire de Circulation sera remis à l'acquéreur.

121 Paire de défenses d'hippopotames

Présentées sur un support en bois.
Haut: 29 cm.

Poids: 500 et 530 g.

150 / 200 €

ARTS DÉCORATIFS DU XX^e SIÈCLE**122 Léon MOUSSINAC (auteur) & Albert LEVY (éditeur)**

Croquis de Ruhlmann
Livre édité en 1924 par Albert Levy comportant 54 planches de croquis du décorateur (complet) avec texte d'introduction par Léon Moussinac.
(quelques dégâts sur la couverture, mouillures sur le papier).

250 / 350 €

123 Laure ALBIN-GUILLOT (1879-1962) (photographe)

Portrait de Jacques Emile Ruhlmann
Photographie noir et blanc contrecollée sur papier.
Signé par la photographe et portant le cachet estampille de Ruhlmann.
22,5 x 16,5 cm.

700 / 1 000 €

124 Catherine NOLL

Sautoir à maillons en ivoire.
Non signé.

Voir la reproduction ci-contre.

800 / 1 000 €

125 Catherine NOLL

Bracelet en anneau fixe et collier en ivoire à cabochons ovalisés.
On y joint un ras de cou à perles d'ivoire, probablement de même origine.
Non signé.

200 / 300 €

126 Émile GALLÉ (1846-1904)

Vase tube à base évasée et long col cylindrique.
Épreuve en verre doublé vert sur fond blanc rosé.
Décor d'ailantes gravé en camée à l'acide.
Signé.
Haut: 29 cm.

Voir la reproduction page suivante.

600 / 800 €

127 Émile GALLÉ (1846-1904)

Vase ovoïde sur socle évasé.
Épreuve en verre doublé rouge lie-de-vin sur fond orange.
Décor de gentiane gravé en camée à l'acide.
(monté en lampe postérieurement, non percé).
Signé.
Haut: 33,5 cm.

Voir la reproduction page ci-contre.

1 000 / 1 500 €



124

128 Émile GALLÉ (1846-1904)

Bouteille à corps triangulaire plat sur talon ovalisé et long col galbé.
Épreuve en verre doublé orange sur fond marmoréen à salissures intercalaires.
Décor de branches de sapin gravé en camée à l'acide.
Signé.
Haut: 28 cm.

Voir la reproduction page ci-contre.

800 / 1 000 €

129 Émile GALLÉ (1846-1904)

Bonbonnière à corps rond et son couvercle d'origine.
Épreuve en verre doublé orange sur fond blanc.
Décor de renoncules gravé en camée à l'acide.
Signé.
Haut: 6 - Diam.: 10 cm.

Voir la reproduction page ci-contre.

400 / 500 €

130 Émile GALLÉ (1846-1904)

Vaporisateur à corps conique avec son mécanisme d'origine
Épreuve en verre doublé violet sur fond verdâtre.
Décor de fleurs champêtres gravé en camée à l'acide.
Signé. (incomplet).
Haut. totale: 16 cm.

Voir la reproduction ci-dessous.

250/300€

131 Émile GALLÉ (1846-1904)

Vase tronconique à base galbée et col ouvert.
Épreuve en verre doublé violet sur fond blanc bleuté.
Décor de violettes des bois gravé en camée à l'acide.
Signé.
Haut.: 9 cm.

Voir la reproduction ci-dessous.

300/400€

132 Émile GALLÉ (1846-1904)

Vaporisateur à corps conique avec son mécanisme d'origine
(accidenté).
Épreuve en verre doublé violet sur fond beige rosé.
Décor de liserons gravé en camée à l'acide.
Signé.

Haut. totale: 19 cm.

Voir la reproduction ci-dessous.

400/600€

133 Émile GALLÉ (1846-1904)

Vaporisateur conique à corps plat avec son mécanisme d'origine
(incomplet et accidenté).
Épreuve en verre doublé vert sur fond blanc rosé.
Décor de paysage lacustre gravé en camée à l'acide.
Signé.

Haut. totale: 18 cm.

100/150€

134 DAUM

Vase quadrangulaire.
Épreuve en verre marmoréen jaune orangé et blanc.
Décor de dicentra gravé en réserve à l'acide et émaillé.
Signé.

Haut.: 12 cm.

Voir la reproduction ci-contre.

1 000/1 500€

135 DAUM

Coupe sur talon à col galbé.
Épreuve en verre opalescent à surface granité.
Décor de dicentras gravé en réserve à l'acide, émaillé et rehaussé
de dorure.
Signé.

Haut.: 9 - Diam.: 16 cm.

Voir la reproduction ci-dessous.

600/800€



136 D'ARGENTAL

Vase ovoïde à corps tronqué.
Épreuve en verre doublé vert et violet.
Décor de paysage lacustre gravé en camée à l'acide.
Signé.

Haut.: 9 cm.

Voir la reproduction ci-dessous.

200/300€





137

137 Aristide COLOTTE

Vase en cristal à corps ovoïde sur talon renflé.
Décor d'oiseaux et de baies sur fond de zig-zag gravé au burin.
Signé.
Haut.: 17 cm.
Voir la reproduction ci-dessus.

1 500/2 000€

138 René LALIQUE (1860-1945)

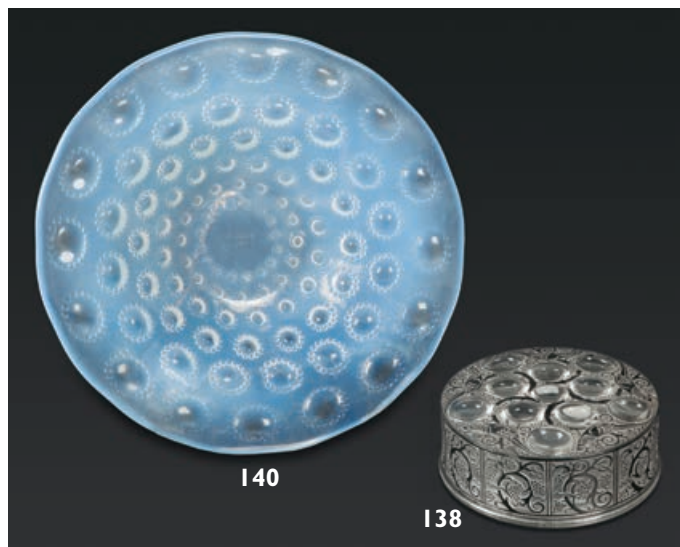
Boîte "Roger" (1926).
Épreuve en verre blanc moulé pressé à décor émaillé.
Signée R. Lalique.
Diam.: 13,5 cm.
Voir la reproduction ci-dessus.
400/500€
BIBLIOGRAPHIE: Félix Marcilhac, René Lalique - Catalogue raisonné de l'œuvre de verre, Les Éditions de l'Amateur, Paris, section "Boîtes", modèle référencé sous le n°75 et reproduit p.237.

139 René LALIQUE (1860-1945)

Coffret "Corona" (1927) avec son couvercle d'origine (angle recollé).
Épreuves en verre moulé pressé, satiné mat et brillant.
Signé "R. Lalique".
Haut.: 9 - Base: 22x13,5 cm.
Voir la reproduction ci-dessous.
500/700€
BIBLIOGRAPHIE: Félix Marcilhac, René Lalique - Catalogue raisonné de l'œuvre de verre, Les Éditions de l'Amateur, Paris, section "Boîtes", n° 80.



139



140

138

140 René LALIQUE (1860-1945)

Assiette "Asters n°2" (1935).
Épreuve en verre blanc moulé pressé et opalescent.
Signée "R. Lalique".
Diam.: 28 cm.
Voir la reproduction ci-dessus.

100/150€

BIBLIOGRAPHIE: Félix Marcilhac, René Lalique - Catalogue raisonné de l'œuvre de verre, Les Editions de l'Amateur, Paris, section "Assiettes", modèle référencé sous le n°10-3039 (ou 10-3040) et reproduit p.722.

141 René LALIQUE (1860-1945)

Coupe "Marguerites" (1941).
Épreuve en verre blanc moulé pressé à chaud trace de patine d'origine, égrenures.
Diam.: 36 cm.

700/900€

BIBLIOGRAPHIE: Félix Marcilhac, René Lalique - Catalogue raisonné de l'œuvre de verre, Les Editions de l'Amateur, Paris, section "Coupe", modèle référencé sous le n°10-404 et reproduit p.312.

142 CRISTAL LALIQUE

Coupe "Chênes".
Épreuve en cristal moulé pressé blanc satiné mat et brillant.
Signé "Lalique France".
Haut.: 15,5 - Larg.: 45 cm.

400/500€

143 CRISTAL LALIQUE

Coupe en cristal moulé pressé.
Signée "Lalique France".
Haut.: 10 - Diam.: 32 cm.

300/400€

144 Gabriel ARGY-ROUSSEAU

Vase ovoïde sur socle évasé et col galbé, modèle "Les Parfums" (1932).
Épreuve en pâte de verre blanc, marron et jaune orangé.
Signé.
Haut.: 12 cm.
Voir la reproduction page ci-contre.

2 000/3 000€

145 Gabriel ARGY-ROUSSEAU

Vase ovoïde à corps épaulé et col galbé, modèle "Symphorine" (1920).
Épreuve en pâte de verre blanc pointé de vert sur fond violacé.
Signé.
Haut.: 10,2 cm.
Voir la reproduction page ci-contre.

1 400/1 700€



146 Gabriel ARGY-ROUSSEAU

Vase sphérique à corps tronqué, modèle "Sorbier" (1915).
Épreuve en pâte de verre orange, marron et jaune.

Signé.
Haut. : 8,5 cm.

Voir la reproduction ci-dessus.

800 / 1 000 €

151 Georges DELPERIER

Bronze d'applique à suspendre en forme de feuille ornementée
d'une femme drapée, torse nu.

Épreuve à patine marron nuancée, fonte moderne.

Signée et marquée "salon 1903".

Long. : 47 cm.

300 / 400 €

147 VERLYS

Vase ovoïde à col galbé.
Épreuve en verre opalescent soufflé moulé.
Décor de feuillages et de baies.

Haut. : 27 cm.
signé.

Voir la reproduction ci-contre.

200 / 300 €

148 DELATTE

Vase à base trilobée et long col cylindrique.
Épreuve en verre orangé tacheté marron.

Signé.
Haut. : 41,5 cm.

100 / 150 €

149 SCHNEIDER

Vase balustre sur piédouche et col épaulé.
Épreuve en verre marmoréen rouge orangé et jaune.

Signé.
Haut. : 31 cm.

350 / 450 €

150 Max INGRAND (1908-1969)

Suite de onze panneaux en verre à décor églomisé, huit de
forme carré, deux rectangulaire et un rond.
Décor de papillons, herbes et fleurs stylisées.

50x60 cm (chaque).

Voir la reproduction ci-dessous.

1 000 / 1 500 €

152 Émile GALLÉ (1846-1904)

Petite table en noyer mouluré à deux plateaux rectangulaires
en découpe à fond de placage (mauvais état).

Signée.

Haut. : 73 - Plateau : 56x38 cm.

200 / 300 €



147



150

OBJETS D'ART



- 153 André ARBUS (1903-1969)**
Guéridon en merisier (c. 1952) à plateau rond et épaisse ceinture en léger retrait à quatre jambes en gaines effilées à chapiteaux à double cornière de bronze doré et sabots sphériques.
Haut.: 60 - Diam.: 100 cm.
Voir la reproduction ci-dessus. **1 000 / 1 200 €**
HISTORIQUE: Yvonne Brunhammer, André Arbus architecte-décorateur des années 40, Norma Editions, Paris, 1996, variante du modèle à piètement haut créé pour le salon du paquebot Viêt-Nam.

- 154 André ARBUS (1903-1969)**
Table d'appui en placage de sycomore vernissé à plateau ovalisé ouvrant par un tiroir central en ceinture sur un piètement d'angle à jambes entrelacées formant un X à entretoise de section carrée.
Haut.: 75 - Plateau 89x70 cm.
Voir la reproduction ci-dessus. **1 000 / 1 200 €**

- 155 Coffre fort Art Déco**
Garni de bois de placage orné de cinq caches serrures en pointe de diamants.
Serrure à cinq points, à clef et combinaison.
Compartment intérieur.
Haut.: 108,5 - Larg.: 62 - Prof.: 50 cm.
Voir la reproduction ci-dessous. **300 / 500 €**



155



- 156 Eero SAARINEN (1910-1961 - designer) & KNOLL (éditeur)**
Petite table modèle "tulipe" à piètement en aluminium époxy blanc.
Plateau circulaire en marbre blanc tacheté noir.
Haut.: 50 - Diam.: 50 cm. **600 / 800 €**
- 157 Eero SAARINEN (1910-1961 - designer) & KNOLL (éditeur)**
Guéridon modèle "tulipe" à piètement en aluminium époxy blanc.
Plateau rond en bois stratifié blanc.
Haut.: 74 - Diam.: 50 cm. **800 / 1 000 €**

- 158 TRAVAIL FRANÇAIS 1940**
Lampadaire à piètement en ailette croisée gainé de parchemin sur socle carré.
Haut.: 168 cm. **600 / 800 €**

- 159 TRAVAIL FRANÇAIS 1950**
Paravent à huit feuilles articulées sur panneaux de contreplaqué. Décor peint de panthère sur fond de feuillage exotique.
Haut.: 174 - Larg.: 23 cm (par feuille). **600 / 800 €**



160

- 160 Jacques ADNET (Dans le goût de)**
Table à journaux à plateau carré gainé de cuir.
Fond de plateau en grès noir; tablette intercalaire en feuille de cuir à piqures sellier.
Haut 45 cm - plateau: 31 x 31 cm
Voir la reproduction ci-dessus. **300 / 400 €**

- 161 Jacques ADNET (Dans le goût de)**
Torchère murale, le fût gainé de cuir fauve à piqûre sellier et l'abat jour façon parchemin.
Haut.: 181 cm. **300 / 400 €**



164

162 Jacques ADNET (Dans le goût de)

Petite table dessert vitrée gainée de cuir fauve à piqûre sellier. Montants d'angles en laiton doré à l'imitation du bambou. Entretoise jointe par trois bandes de cuir fauve piqué sellier. Elle comporte un casier à lettre gainé de cuir, s'ouvrant par un anneau de préhension en laiton.
Haut.: 46 - Long.: 41 - Prof.: 33 cm.

400/600€

163 TRAVAIL FRANÇAIS 1940

Table basse à structure en fer forgé et jambes latérales en arceaux contrariés à dalle rectangulaire de marbre blanc.
Haut. 43 cm - Larg.: 100 - Prof.: 65 cm.

300/400€

164 TRAVAIL ITALIEN 1960

Paire de lampe de table à fut central cylindrique et abat-jour sphérique à calotte en plastique blanc moulé. Piètement terminé par une bague de métal nickelé.
Voir la reproduction ci-dessus.

600/800€

165 TRAVAIL FRANÇAIS 1950-1960

Table à piètement à trois ailettes articulées sur un arceau. Plateau en dalle de verre.
Haut.: 75 - Diam.: 140 cm.

1 000/1 200€

166 MULLER FRÈRES

Suspension à monture en fer forgé noir à motifs de feuilles. Vasque hémisphérique en verre marmoréen vert, blanc et orange.
Signé.
Haut.: 60 - Diam.: 39 cm.

300/400€

167 TRAVAIL FRANÇAIS 1940

Vitrine en chêne à caisson quadrangulaire, partie centrale vitrée à vue rectangulaire soulignée d'une baguette en bois noir. Épais entourage en pans coupés.
Haut.: 157 - Long.: 141 - Prof.: 41 cm.

400/600€

168 DEGUÉ

Lustre à monture en fer forgé noir à tambour à motifs de feuilles de lierre. Vasque centrale à corps bombé et trois caches ampoule latéraux à corps conique en verre moulé pressé dépoli blanc.
Signée.
Haut.: 50 - Diam.: 75 cm.

400/600€

169 TRAVAIL FRANÇAIS 1940

Cabinet formant classeur à musique en chêne à caisson quadrangulaire verticale ouvrant par une porte pleine ornementée d'un motif en losange souligné d'une baguette de bois noir sur double piètement en console. Intérieur compartimenté à casiers verticaux et tiroirs.
Haut.: 127 - Larg.: 70 - Prof.: 44 cm.
Voir la reproduction ci-dessous.

600/800€

170 TRAVAIL FRANÇAIS 1940

Meuble d'enfilade en chêne à caisson quadrangulaire avec plateau en ressort et dalle de marbre noir ouvrant par deux portes pleines en façade à motifs géométriques. Épais entourage en pans coupés.
Haut.: 100 - Long.: 240 - Prof.: 50,5 cm.
Voir la reproduction ci-dessous.

800/1 000€

171 DEGUÉ

Suspension à monture en fer forgé noir en tôle découpée à motifs de fruits et de fleurs. Cache-ampoule conique en verre moulé pressé. (éclats en bordure).
Diam.: 50 cm.

150/200€



169



170

- 172 TRAVAIL FRANÇAIS 1940**
Suite de six chaises en chêne à dossier droit et plat.
Piètement avant en console et entretoise à arceaux latéraux et barre centrale. **200/300€**
- 173 TRAVAIL FRANÇAIS 1940**
Importante table de salle à manger en chêne sculpté à plateau rectangulaire ouvrant au centre par quatre allonges (fournies). Piètement latéral à double volute cannelé sur talon rectangulaire. Haut.: 76 - Plateau: 180 cm (fermé) et 420 cm (avec allonges). **300/400€**
- 174 DEGUÉ**
Suspension à monture en fer forgé noirci à motifs de marrons et feuilles de marronniers en tôle découpée noircie. Elle est soutenue par trois bras de lumières à cache-ampoule conique en verre moulé pressé dépoli blanc. Vasque centrale à corps bombé en verre moulé pressé dépoli blanc. Signée.
Diam.: 35 cm - Haut.: 90 cm. **300/400€**
- 175 TRAVAIL FRANÇAIS 1940**
Banquette en placage d'acajou formant cosy corner à entourage débordant et tablette latérale à ornementation d'arceaux détachés.
Haut.: 77 - Long.: 225 - Prof.: 100 cm. **200/300€**
- 176 TRAVAIL FRANÇAIS 1940**
Piètement de lampadaire en fer forgé à piètement tripode ornementé en partie haute de feuillages et baies.
Haut.: 160 cm. **400/600€**
- 177 TRAVAIL FRANÇAIS 1940**
Bureau de dame en acajou à plateau rectangulaire ouvrant par un abattant central et deux caissons latéraux sur piètement d'angle à corps fuselé et galbé. On y joint sa chaise à dossier galbé évidé à double entrelacs. Bureau: haut. 75 cm - Plateau: 122,5x52 cm. **200/300€**

JOUETS



- 180 Poupée française**
Tête en biscuit mulâtre, marquée "1907", bouche ouverte, corps articulé d'origine, perruque et vêtements anciens.
Haut.: 30 cm.
Voir la reproduction ci-contre. **300/400€**
- 181 Poupée allemande XIX^e siècle**
De type PARIAN, tête buste en biscuit, yeux peints et cheveux moulés, corps en tissu avec bras et jambes en biscuit. Vêtements anciens.
Haut.: 37 cm.
Voir la reproduction ci-contre. **150/250€**
- 182 Bébé JUMENTAU**
Taille 9, tête en biscuit coulé, bouche fermée, marquée "DÉPOSÉ TÊTE JUMENTAU Bté SGD 9", yeux fixes bleus, corps articulé d'origine marqué à l'étiquette ovale, vêtements et chaussures de style.
Haut.: 50 cm.
Voir la reproduction page ci-contre. **600/800€**
- 183 Bébé gigoteur JN STEINER**
Tête pleine et deux rangées de dents (manque une dent) yeux bleus fixes.
Corps mécanique d'origine en état de fonctionnement. Perruque ancienne, robe de style.
Haut.: 51 cm.
Voir la reproduction page ci-contre. **300/500€**
- 184 Bébé JUMENTAU**
Taille 8, tête en biscuit coulé, bouche fermée marquée "DEPOSE TETE JUMENTAU 8", yeux fixes marron, corps articulé d'origine marqué au tampon bleu. Vêtements anciens, chaussures "BÉBÉ JUMENTAU DÉPOSÉ 8".
Haut.: 48 cm.
(accidents divers à la tête et éclats au corps).
Voir la reproduction page ci-contre. **300/400€**
- 185 Poupée française**
Tête en biscuit pressé, bouche fermée, marquée "E2D" (Étienne DENAMUR) yeux fixes bleus, corps JUMENTAU articulé, avant-bras fixes marqué au tampon bleu.
Haut.: 28 cm.
(un fêle sur le front).
Voir la reproduction page ci-contre. **200/300€**
- 178 Bébé ÉMILE JUMENTAU**
Tête en biscuit pressé, bouche fermée, yeux fixes bleus, marquée "DÉPOSE 13J", corps articulé d'origine avec avant-bras fixes, corps marqué au tampon bleu.
Haut.: 70 cm.
Voir la reproduction ci-dessus. **8 000/10 000€**
- 179 Poupée française avec tête en biscuit bouche ouverte marquée "E5D" (Étienne Denamur) corps articulé, vêtements, chaussures et perruque anciens.**
Haut.: 36 cm. **1 000/1 200€**

- 186 Poupée française**
Tête en biscuit, bouche ouverte marquée "1039 GERMANY SIMON & HALBIG S et H", taille 10, yeux riboulants marron, corps SFBJ articulé d'origine, robe et chapeau anciens.
Haut. : 58 cm.
Voir la reproduction ci-contre. **200/300€**
- 187 Coffre à vêtements** de poupée de mode du XIX^e siècle, comprenant robes et ensembles en laine et coton.
Nous y joignons un corps en bois dont il manque la tête, pour une poupée taille 4, c'est-à-dire 45 cm.
État d'usage. **400/600€**
- 188 Poupée française**
Tête en biscuit, bouche ouverte, marquée "SFBJ 60 PARIS", taille 3, yeux dormeurs marron, corps articulé et habits de carmélite d'origine.
Haut. : 56 cm. **200/300€**
- 189 Poupée française SFBJ**
Tête en biscuit bouche ouverte marquée "SFBJ 60 PARIS 10/0".
Corps droit avec habits provinciaux.
Haut. : 32 cm. **200/300€**
- 190 Petite poupée de mode du XIX^e siècle**
Tête et buste en biscuit pressé, sans marque, yeux bleus fixes (fêle au buste) corps en peau avec articulations à goussets.
Haut. : 31 cm.
Bon état général.
Nous y joignons une petite poupée dite Parian avec tête buste en porcelaine et corps en peau.
Haut. : 15 cm. **200/300€**
- 191 Poupée française**
Tête en biscuit, bouche ouverte, marquée "SFBJ 60 PARIS", taille 2, yeux dormeurs bleus, corps articulé SFBJ d'origine.
Robe, chapeau et chaussures anciens.
Haut. : 52 cm. **200/300€**
- 192 Poupée française**
Tête en biscuit, bouche ouverte, marquée "1907", taille 11 (accidents à la tête) corps semi droit marcheur.
Haut. : 67 cm. **150/200€**
- 193 Petit bébé** à tête caractérisée en biscuit marquée "S" et "Cie/DIP" 1, yeux bleus dormeurs, corps de bébé à membres torsés.
Haut. : 24 cm. **150/250€**
- 194 Poupée française**
Tête en biscuit, bouche ouverte, marquée "FG" (François GAULTIER) dans un cartouche, yeux fixes bleus, taille 7, corps articulé JUMENTAU marqué au tampon bleu.
(un accident au front).
Haut. : 44 cm. **150/200€**
- 195 Poupée française**
Tête en biscuit, bouche ouverte, marquée "SFBJ 301", taille 13, corps articulé d'origine.
Haut. : 74 cm. **150/200€**
- 196 Poupée française**
Tête en biscuit, bouche ouverte, marquée "UNIS France 301", corps marcheur manuel.
Haut. : 60 cm. **120/150€**
- 197 Petite poupée française**
Tête en biscuit, bouche ouverte, marquée "SFBJ 60 PARIS 3/0" millésimée "21", yeux dormeurs bleus, corps articulé SFBJ d'origine.
Haut. : 30 cm. **120/150€**



- 198 Poupée française**
Tête en biscuit, bouche ouverte marquée "France SFBJ 301 PARIS", taille 11, millésimée "23", yeux dormeurs bleus, corps articulé d'origine.
Haut. : 60 cm. **100/150€**
- 199 Poupée française**
Tête en biscuit, bouche ouverte marquée "MON CHERI LP PARIS 9", yeux fixes marron, corps articulé d'origine, robe et chapeau anciens.
Haut. : 55 cm. **80/120€**
- 200 Lot de cinq poupées** folkloriques avec têtes en biscuit et corps en composition.
(accidents aux corps).
Haut. : 10 à 15 cm.
L'une des poupées est habillée en infirmière. **80/100€**
- 201 Poupée française**
Tête en biscuit, bouche ouverte, marquée "O" corps articulé avec repeints, robe ancienne.
Haut. : 40 cm. **60/100€**
- 202 Petite poupée allemande**
Tête en biscuit, bouche ouverte, marquée "1079 S et H", yeux dormeurs bleus, corps droit en tissu avec bras en biscuit.
Haut. : 30 cm. **80/120€**
- 203 Pinocchio** en composition, partant à l'école, moteur mécanique dandinant.
Haut. : 18 cm. **20/30€**
- 204 BING**
Rame électrique comprenant locomotive 0 20, avec wagons marchandises et fourgon postal.
On y joint une sonnette, un petit chateau d'eau. **150/200€**
- 205 Lot:**
- JEP Tender à deux boggies.
- Voitures de courses en composition.
- petite carcasse de rosalie Citroën.
- Tank en tôle. **50/100€**

HAUTE-ÉPOQUE



- 206** Paire de statuettes en pierre sculptée du XVI^e siècle. L'une représentant une sainte portant un ciboire cylindrique couvert, nue tête avec ses cheveux qui tombent en longues mèches ondulées sur ses épaules. Son vêtement, tombant jusqu'au sol et au décolleté de forme carrée, est animé de nombreux plis gothiques à becs. L'autre personnage masculin tient un livre dans une main et un bâton dans l'autre, porte un vêtement qui tombe jusqu'au sol et qui comporte de nombreux plis à bec et à enroulement. Il est coiffé d'un chapeau rond à bord retourné. (quelques petits accidents et manques en différents endroits). La pierre à grain fin est de couleur légèrement ocre. Haut. : 30 et 32,5 cm.
Voir la reproduction ci-dessus. **900 / 1 300€**

- 207** Petite vierge à l'enfant en granit sculpté du XIX^e siècle. Elle est de style moyenâgeux avec l'enfant jésus entièrement habillé mais rustique de facture. Travail d'art populaire breton. Haut. : 39 cm.
Voir la reproduction ci-dessus. **100/150€**

- 208** Petite vierge à l'enfant en pierre sculptée du début du XX^e siècle. Elle est dans le style des vierges du XVI^e siècle avec les cheveux qui tombent sur les épaules et reposant sur un socle orné d'un motif gothique. Haut. : 33 cm.
Voir la reproduction ci-dessus. **70 / 100€**

- 209** Petite sculpture en ivoire du XVII^e siècle. Elle représente une sainte femme en prière, debout qui doit certainement être sainte marie Madeleine. Elle est en léger contrapposto, incline sa tête sur la droite et elle est nu-tête avec ses cheveux qui sous un chignon s'étalent sur son dos en longues mèches ondulées. Elle est habillée d'une longue robe qui tombe jusqu'au sol et d'un grand voile qui se développe sur l'arrière et reste maintenu sur les avant bras. Elle est accidentée en partie basse au niveau du bas de sa robe, il lui manque deux doigts et a un petit éclat au nez. Elle est fixée sur un petit cube de bois postérieur servant de socle. Haut. : 14,5 cm.
Voir la reproduction ci-contre. **700 / 800€**



209

- 210** Petit sujet en ivoire sculpté du XVI^e siècle. Il représente un saint personnage se soutenant la tête de sa main droite. Cette position est souvent celle d'un saint représenté autour de la croix du christ. Ce petit sujet sculpté en haut relief est accidenté avec des manques en partie basse. Il est présenté dans un cadre mouluré de bois peint en noir. Haut. du sujet : 10,5 cm.
Voir la reproduction page suivante. **300 / 500€**

- 211** Petite vierge Flamande en chêne sculpté du XVI^e siècle. Elle est représentée debout tenant son enfant entièrement habillé sur sa main gauche et elle tient de la droite une petite boule. Elle est coiffée d'un chignon avec de longues mèches tombant sur ses épaules. Son vêtement et celui de l'enfant sont animés de plis verticaux. (petit manque sur la droite et la gauche de son socle). Haut. : 25,5 cm.
Voir la reproduction page suivante. **200 / 300€**



212 **Petit reliquaire** du XIII^e siècle dans un cadre en bois postérieur. Il est garni de paperoles et porte au centre le buste d'un saint qui est probablement Saint François d'Assise.
Haut.: 24 - Larg.: 29 cm.

Voir la reproduction ci-dessus.

200/300€

213 **Petit reliquaire** de forme octogonale en bois doré du XVIII^e siècle. On peut voir à l'intérieur huit petites reliques dans des paperoles et au centre l'enfant Jésus.
(petite fente du cadre).

Haut.: 17 - Larg.: 14,5 cm.

Voir la reproduction ci-dessus.

150/200€

214 **Petit christ** en ivoire sans ses bras du XVIII^e siècle. Ce petit christ de l'école de Dieppe est représenté vivant tournant la tête sur la gauche et regardant vers le ciel. Il porte un périzonium noué autour de la taille. Il n'a pas de couronne et a perdu ses bras.
Haut.: 13,5 cm.

200/300€

215 **Christ** en ivoire sculpté dans son cadre en bois doré, le tout du XVIII^e siècle.

Le christ sans couronne d'épine est de l'école dieppoise et son cadre en bois sculpté et doré au sommet en forme de chapeau de gendarme est sculpté de fleurs dans les angles.

(quelques petits accidents et usures à la dorure).

Haut.: 53 - Larg.: 36 cm. Christ: 16 cm.

Voir la reproduction ci-dessous.

200/300€

216 **Grande vierge** à l'enfant en ivoire sculpté du début du XX^e siècle. Elle est de style gothique et possède encore des traces de polychromie.

Elle tient l'enfant de sa main gauche qui lui-même tient un oiseau.

Elle est couronnée et porte un voile court sur sa tête.

Elle est présentée sur un socle de chêne de forme octogonale mouluré en partie haute et basse.

Elle est en bon état.

Haut.: de la vierge: 50 cm.

800/1200€

217 **Christ** en bronze argenté du XVIII^e siècle.

Il est présenté sur une croix plaquée d'acajou et reposant sur un socle rectangulaire à deux niveaux.

Le christ est de belle qualité avec toute son argenture d'époque et il ne porte pas de couronne d'épine.

Sa taille est ceinte d'un périzonium drapé qui est posé sur ses hanches.

Ses mains sont finement sculptées avec des doigts détachés.

Au sommet de la croix, un amour tient un petit panneau où est inscrit "INRI".

En partie basse de la croix, on voit deux fémurs croisés avec une tête de mort.

Belle qualité de ciselure du Christ, argenture en très bel état.

Haut. du christ: 19 - Haut. totale: 64 cm.

200/300€



OBJETS D'ART

- 218** **Portrait** de François Premier en émail peint du XIX^e siècle.
De forme rectangulaire, cette plaque représente le roi en buste de profil coiffé d'un large chapeau.
Autour de la plaque on lit son nom en lettre d'or: "FRANCOIS ROI DE FRANCE".
(petit accident sur la joue).
Haut.: 10,5 - Larg.: 8,5 cm. **250/350€**
- 219** **Importante pile de poids** en bronze du XVII^e siècle.
Elle est ornée sur son couvercle de deux crocodiles et d'une tête de cheval qui tient le morillon lui-même sculpté d'une tête de cheval. La poignée en tête de monstre s'articule sur deux bustes de femmes.
Il a une patine brun vert et il est complètement vide.
Haut.: 21 - Diam.: 13 cm. **200/300€**
- 220** **Christ** en ivoire sculpté du début du XVIII^e siècle.
Il est présenté sur une croix de bois dans un cadre à chapeau de gendarme sculpté d'une frise de fruits et de fleurs.
Le christ qui n'a pas de couronne d'épine a les bras très en oblique au dessus de sa tête et les pieds l'un à côté de l'autre. Sa taille est ceinturée d'un perizonium plissé.
Au dessus de sa tête un petit panneau d'ivoire sur lequel est inscrit "INRI".
Haut. du Christ: 26 cm. **500/700€**
- 221** **Deux mortiers** en bronze du XVII^e siècle.
Le premier est de forme évasée reposant sur une base moulurée avec de prises de forme cylindrique arrondie, le second est orné de quatre bustes de femmes en haut relief séparés par un motif à coquille.
Tous deux ont une belle patine brune.
Haut.: 7,4 et 7 cm. **300/400€**
- 222** **Console** d'applique en chêne sculpté du XVII^e siècle.
Elle représente un buste d'homme tenant devant lui un écu dans lequel figure trois grappes de raisins.
Haut.: 37 cm. **450/600€**
- 223** **Tabatière** de poche en ivoire sculpté du XVIII^e siècle.
Elle est ornée sur son couvercle de deux amours ailés debout tenant une réserve centrale ovale décorée d'un chiffre et surmonté d'une couronne.
(manque la charnière, usures au couvercle sur toutes les parties saillantes). (deux petites fentes).
Haut.: 8,6 - Larg.: 5,9 cm. **300/400€**
- 224** **Saint Clément** en bois sculpté du XVIII^e siècle.
Il est représenté debout coiffé d'une tiare, vêtu d'un large vêtement à plis verticaux avec une grande cape tenue par un fermail de chape. Il repose sur un socle à pans coupés octogonaux mouluré. Sa polychromie est ancienne avec quelques reprises et restaurations (voir verso).
Il manque la main gauche et quatre doigts à la main droite.
Hauteur totale: 52 cm.
(partie arrière du socle et du dos mangée par des insectes xylophages). **300/400€**
- 225** **Petit enfant Jésus** sur sa couche en cire teintée du XIX^e siècle.
Long.: 8 cm. **40/60€**
- 226** **Pendentif** en forme de cœur surmonté d'une partie composée six éléments ajourés.
Sur une face du cœur, on peut voir une sainte tenant une palme et sur l'autre face un Christ en croix.
Ces motifs sont peints en émaux polychromes.
XVIII^e siècle.
Larg.: 10 cm. **200/300€**

CÉRAMIQUE

- 227** **Creil et Montereau**
Service en faïence fine à décor de grappes de fruits et de bouquets de fleurs en camaïeux de bleu comprenant:
20 assiettes à dessert (3 ébréchées) - 48 assiettes plates (3 ébréchées) - 22 assiettes creuses (2 ébréchées) - 2 légumiers - 1 plat rond - 1 plat ovale - 2 plat à gateaux - 2 corbeilles à fruits - 1 soupière - 1 compotier - 1 saucière et louche - 3 ramequins - 1 saladier - 1 petite saucière - 1 coquetier.
2 000/3 000€
- 228** **Sèvres**
Paire de gobelets litron et leur soucoupe à décor polychrome de guirlande de feuillage, palmettes et vases dans des galons à fond mauve.
Marqués: "Sevres // " en rouge.
Époque Directoire.
(éclats aux soucoupes).
Haut.: 6 - Diam.: 12,5 cm.
Voir la reproduction ci-dessus. **200/300€**
- 
- 229** **Sèvres (Dans le goût de)**
Paire de vases balustres couverts en porcelaine à décor alternant des bandeaux bleus et des chutes de fleurons dorés.
Têtes de putti formant les anses.
Haut.: 35 cm. **400/600€**
- 230** **Samson**
Statuette représentant un éléphant, la selle à décor polychrome dans le style Kakiemon.
Marque apocryphe de Chantilly.
Haut.: 17 cm. **80/100€**
- 231** **Samson**
Paire de gobelets couverts en porcelaine émaillée blanche à décor en relief de branches de prunus fleuries, les bases et monture des couvercles en bronze doré.
XIX^e siècle.
Haut.: 20 cm. **200/300€**
- 232** **Meissen**
Moutardier et un couvercle à décor polychrome de bouquets de fleurs.
XVIII^e siècle.
Haut.: 10 cm. **60/80€**
- 233** **Paire de plaques** en faïence à décor polychrome de figures de saintes debout dans des paysages.
Signées: "Raphaël".
Fin du XIX^e siècle.
Haut.: 15 - Larg.: 10 cm. **70/80€**

- 234 Sceaux**
Cinq assiettes à bord contourné à décor polychrome de bouquets de fleurs.
XVIII^e siècle. (l'une fracturée, éclats).
Diam.: 23 cm. **200/300€**
- 235 La Rochelle**
Saladier rond à bord contourné à décor polychrome de branches fleuries.
XVIII^e siècle. (fêlure).
Diam.: 34 cm. **100/120€**
- 236 Rouen**
Une paire de bouquetières d'applique et une jatte ronde à bord contourné à décor en camaïeu bleu de lambrequins et rinceaux feuillagés.
XVIII^e siècle. (la jatte fêlée et éclats). **150/200€**
- 237 Rouen**
Terrine ovale couverte à décor polychrome de rinceaux fleuris et feuillagés.
XVIII^e siècle.
Long.: 30 cm. **120/150€**
- 238 Nevers**
Quatre salerons et deux encriers carrés à décor polychrome de tiges fleuris et galons. (éclats et usures).
XVIII^e siècle. **200/300€**
- 239 Moustiers**
Assiette à bord contourné à décor en camaïeu orangé d'un oiseau fantastique sur une terrasse fleurie, tertres fleuris sur les bords.
XVIII^e siècle.
Diam.: 23 cm. **100/120€**
- 240 Moustiers**
Légumier couvert et son plateau en faïence à décor de camaïeu de vert et manganèse de personnages fantastiques et de rinceaux.
Haut.: 18 cm. **50/60€**
- 241 Midi**
Chevette couverte à décor de l'inscription "S.D.G." CONSOU dans un bandeau cerné de rinceaux feuillagés.
Fin du XVIII^e siècle.
(éclat restauré au sommet de l'anse).
Haut.: 32 cm. **120/150€**
- 242 Est**
Assiette à bord contourné à décor polychrome au centre de deux oiseaux posés sur les branches d'un arbuste.
XVIII^e siècle. (égrenures).
Diam.: 22 cm. **60/80€**
- 243 Est**
Plateau ovale à bord contourné à décor polychrome de bouquets de fleurs.
Fin du XIX^e siècle.
Long.: 48 cm. **20/30€**
- 244 Est**
Deux assiettes en faïence. **30/40€**
- 245 Deux Assiettes** en faïence à décor de Chinois. **80/100€**
- 246 Niderviller**
Assiette à bord contourné à décor polychrome au centre d'un œillet et sur l'aile de tiges fleuries, filet brun sur le bord.
XVIII^e siècle.
Diam.: 23 cm. **120/150€**
- 247 Allemagne**
Écuelle ronde couverte et son plateau à décor en camaïeu bistre d'amours dans des réserves cernées de rinceaux et fleurs en violet et or.
Fin du XIX^e siècle, début du XX^e siècle.
(restaurations).
Long.: 20 cm. **150/200€**
- 248 Delft**
Plat rond à décor en camaïeu bleu d'un oiseau posé sur une vase fleuri, lambrequins sur le bord.
XVIII^e siècle.
(éclats).
Diam.: 38 cm. **60/80€**
- 249 Hollande**
Sept carreaux dont six à décor en camaïeu bleu de paysages et un à décor polychrome de grappe de raisin et fleurs de lys.
XVIII^e siècle.
(éclats).
Long.: 13 cm. **100/150€**

HORLOGERIE

- 250 Pendule** en bronze doré de la fin de la période Empire.
Pégase attelé au char de Cupidon
Le cadran annulaire en émail blanc aux chiffres romains inscrit dans la roue du char porte la signature de "LEDURE BRONZIER" et de "STIENNON Heg" (horloger); tous deux installés à Paris dans le premier quart du XIX^e siècle.
(petit manque au drapé de Cupidon).
Mouvement complet, sauf le balancier et la clef.
Haut.: 34,3 - Larg.: 44,2 - Prof.: 9,4 cm.
Voir la reproduction ci-contre. **2000/3000€**



250

251 **Horloge** liégeoise journalière à sonnerie heures et demies, cadran annulaire en étain aux chiffres romains sur contre-plaque en laiton gravé et écoinçons en étain (postérieurement laqué or). Sommet du cadran en demi-rond, écoinçons et rond portant la signature "H. MOTARD à LIEGE".
Haut : 226 - Larg. : 45 cm.
Prof. : 23 cm. **800 / 1 200€**
Voir la reproduction ci-contre.



251

252 **Pendule** Empire en bronze ciselé et doré à l'allégorie des sciences de la navigation et de la connaissance. Sur un socle à ressaut de feuilles d'eau et pieds boules, décoré d'une frise à thème de femme couronnant un lion aidé d'un amour debout sur un globe (décor repris en symétrie) est disposé une borne décorée de deux colonnes et attributs où s'inscrit le mouvement.
À gauche, un gouvernail, au dessus ancre rapporteur et globe terrestre ; à droite de cette borne une jeune femme vêtue à l'antique mesure la terre avec un compas.
Mouvement complet semblant fonctionner.
Haut : 40,5 - Larg. : 30,7 - Prof. : 12 cm. **800 / 1 000€**

253 **Pendule** d'époque Charles X en bronze ciselé et doré "allégorie d'Apollon". Apollon jouant de la lyre est assis sur un cadre où s'inscrit le mouvement de PONS à cadran émail blanc et chiffres romains, ses pieds s'appuyant sur un tabouret.
En vis à vis une couronne de lauriers maintenant une partition. L'ensemble sur un important volume décoré de palmes, lyres et couronnes de lauriers, lui même sur un socle à ressaut de feuilles d'eau et pieds d'acanthes.
Ensemble complet, semble fonctionner. Bon état, à nettoyer.
Haut : 53,2 - Larg. : 32,9 - Prof. : 12,2 cm.
Voir la reproduction ci-contre. **500 / 700€**

254 **Amusant réveil**, "Le Marchand de Légumes" en régule peint polychrome. Un jeune homme en sabot transporte dans une brouette des légumes dont une énorme citrouille dans laquelle s'inscrit le mouvement du réveil. (mouvement en l'état de marque "VR Breveté" en l'état, manques).
Haut : 23 - Larg. : 24 - Prof. : 10 cm. **200 / 300€**



255

255 **Cartel** de style Louis XV en marqueterie d'écaille brune et laiton gravé, décoré de bronzes ciselés et vernis or. Cadran à 24 cartouches à décor de l'effigie du Grand Dauphin, fleurs de lys, dauphins et lauriers.
À l'amortissement, une renommée.
Mouvement BROCOT marqué "H et F Paris". Fonctionne.
Haut : 86 - Larg. : 36 - Prof. : 14 cm.
Haut avec son socle : 36 cm .
Voir la reproduction ci-dessus. **600 / 800€**

256 **Pendule** de bronze doré finement ciselé à cadran circulaire maintenu par de larges enroulements d'acanthes surmontée d'une cassolette et de guirlandes de feuilles de chêne festonnées. Elle repose sur une base de marbre turquin agrémentée de rinceaux, de perles et de fleurettes en bronze doré.
Le cadran au chiffre romain pour les heures et arabes pour les minutes est signé "BOUQUET à Paris".
Style Louis XVI, époque XIX^e siècle.
Haut : 53 cm. **800 / 1 000€**

257 **Garniture de cheminée** en marbre blanc comprenant une pendule portique ornée de guirlandes de laurier surmontée d'une cassolette et ses candélabres à deux lumières.
De style Louis XVI.
Haut : 43 cm. **300 / 500€**



253

- 258 Pendule** décorative de style Louis XVI vers 1900.
Mouvement complet à échappement cylindre (pivôts à reprendre), cadran émail blanc "à la Reine" à chiffres arabes.
Ensemble surmonté d'une urne soulignée de lauriers disposée sur une colonne cannelée solidaire d'un socle en marbre blanc à ressaut et frise de bronze dorés.
À côté de la colonne, on trouve des éléments de géographie: livres, globe, règle, équerres (manques).
Haut.: 25 - Larg.: 14,5 - Prof.: 9,5 cm. **200/300€**

- 259 Pendule** portique de style Louis XVI (certains éléments d'époque) recomposée d'éléments Directoire et Restauration.
En marbre blanc, marbre noir et bronze ciselés et dorés à thème de pots, grenades, fleurs et feuillages, lauriers et instruments de musique soulignant le cadran disposé postérieurement en émail blanc et chiffres romains marqué "GEORGES à Paris".
Semble vouloir fonctionner.
Haut.: 43 - Larg.: 30,7 - Prof.: 10,9 cm.
Voir la reproduction ci-contre. **200/400€**



259

OBJETS D'ART



265

- 260 Lot de huit gravures** réhaussées présentant en frise divers types d'attelages du milieu du XIX^e siècle sur fond de parc arboré ou d'architecture urbaine.
Quatre de 48x10 cm. et de 66x16 cm. **600/900€**
- 261 Carte de Constantinople** du XVIII^e siècle.
Estampe coloriée avec ses marges.
Traces de pliure au milieu et taches d'humidité.
Encadrée.
A vue: 37x49 cm.
Voir la reproduction ci-contre. **300/500€**

- 262 Groupe** en ivoire de style indo-portugais représentant un dignitaire conduit dans une charrette couverte tirée par un cheval. (accidents et manques).
Haut.: 10,5 cm. **150/200€**

- 263 Christ** en croix, en ivoire sculpté dans un cadre en bois et stuc doré.
XVIII^e siècle.
(accidents).
Cadre: 60x37 - Christ: 21,5 cm. **350/500€**

- 264 Sculpture** en marbre blanc figurant "La Diane de Gabies" s'inspirant de l'original conservé au Musée du Louvre.
Haut.: 80,5 cm. **1 200/1 500€**

- 265 CLODION (D'après)**
Garniture en bronze à patine noire représentant une bacchanale composée d'un groupe central de trois putti musiciens, d'un joueur de cymbale et d'un chef d'orchestre.
Tous les trois reposent sur des socles de marbre vert mouluré.
Haut.: 22 cm.
Voir la reproduction ci-dessus. **900/1 200€**



261



266

266 DROUOT Edouard, (D'après)

Le chamelier

Bronze, fonte posthume.

Haut. : 70 cm.

Voir reproduction ci-dessus.

7 500 / 10 000 €

267 CAFFIERI Jean-Jacques (D'après)

Allégorie aquatique d'un fleuve

Bronze à patine brun foncé (petits coups), sur le côté : "CAFFIERI".

Haut. : 61 cm.

Voir la reproduction ci-dessous.

1 600 / 2 500 €

Ce lot est présenté par Monsieur Maket.



267

268 MASSE A. (Début XX^e siècle)

La Famille

Groupe en pierre, taille directe (petits accidents), signé sur la terrasse.

Haut. : 73 cm.

300 / 400 €

Ce lot est présenté par M. MAKET.

269 École du XIX^e siècle

Ensemble de six petites gouaches représentant des marins et des troupes de marines françaises et étrangères allant de 1810 à 1851.

Dimensions à vue : de 9,5 x 13 et 11,5 x 7 cm.

300 / 500 €

270 Médaille en métal doré et émail.

Ordre de Saint Sava. Chevalier de 4^e classe.

120 / 150 €

271 Pistolet de cavalerie à silex modèle 1816.

Platine illisible et manque la mâchoire supérieure du chien.

Garniture bien poinçonnée. Assez bon état.

200 / 300 €

272 Couvercle de casserole en cuivre marqué d'un "H" provenant du bateau l'Hirondelle, flotte de Napoléon III.

100 / 150 €



273



274

273 Baromètre en bois sculpté et doré à cadran ovale ceint d'un cadre à motifs de feuilles d'eau et de perles, surmonté d'un trophée composé de deux colombes se béquettant perchées sur des flèches croisées et des rameaux de lauriers.

Cadran signé "DIGUER-BOULAY à Chateaudun".

Époque Louis XVI. (restaurations et légers accidents).

Haut. : 86 cm.

Voir la reproduction ci-dessus.

500 / 700 €

274 Baromètre - Thermomètre

en bois doré et sculpté à cadran circulaire signé "RIGUET et Cie Rue Coquillière 44 Paris" ceint d'un cadre hexagonal à motifs de rinceaux.

Le thermomètre inscrit dans une lyre est surmonté d'une fleurette et d'une colombe.

Fin du XVIII^e, début du XIX^e siècle.

(accident à la fleurette et petit manque à l'oiseau).

Haut. : 92,5 cm.

Voir la reproduction ci-dessus.

600 / 800 €

275 Paire de consoles d'appliques en bois sculpté d'une large coquille terminée en enroulements auxquels sont suspendus des guirlandes de fleurs au naturel. (manques).

Haut. : 34 - Larg. : 31 cm.

150 / 200 €

MOBILIER

- 276*** **Cabinet** en placage de palissandre incrusté de filets d'encadrements en ivoire à décor de losanges et de rectangles. Il ouvre par deux vantaux découvrant une porte centrale entourée de dix-neuf tiroirs ornés d'une plaque en ivoire incrustée de rinceaux dans des encadrements moulurés. Italie, XVII^e siècle.
(accidents et restaurations).
Haut.: 68 - Larg.: 87 - Prof.: 44 cm.
Sur un piétement rapporté en placage de palissandre, à six montants tournés en balustre et à pans coupés ornés de filets d'ivoire réunis par des barres d'entretoise, reposant sur six petits pieds boule.
Haut.: 86 - Larg.: 87 - Prof.: 49 cm.
Voir la reproduction ci-contre.

7 000 / 10 000 €

- 277** **Paire de colonnes** d'autel torsadées à décor de pampres. XVIII^e siècle.
Remontées sur des socles modernes.

200 / 300 €

- 278** **Commode** en bois de placage galbée sur ses trois faces ouvrant par deux tiroirs séparés par une traverse et reposant sur quatre pieds galbés réunis par une ceinture et un large cul de lampe chantourné. Décor de placage de frisage en diamant dans des cartouches lobés et contournés que l'on retrouve également sur le plateau. Tirages et entrées de serrures en bronze rocailles. Travail étranger du XVIII^e siècle.
Haut.: 83 - Larg.: 129 - Prof.: 65 cm.
Voir la reproduction ci-dessous.

4 500 / 6 000 €



278



279*



279*
détail

279* Important cabinet a deux corps formant vitrine, en placage d'ébène et bois noirci incrusté d'ivoire et os à riche décor dans le goût de la Renaissance de rinceaux feuillagés et motifs gravés représentant un couple dans un char tiré par deux chevaux conduits par l'Amour; un chien symbolisant la Fidélité, un vieillard endormi, des personnages, des têtes de faune, des oiseaux fantastiques, des sphinges, etc... et orné de cabochons et médaillons en lapis-lazuli ; la façade à pans coupés rythmée par des colonnes à cannelures simulées, la partie centrale surmontée d'un hémicycle flanquée de consoles.

Il ouvre, en partie basse, par trois vantaux surmontés d'un rang de trois tiroirs et, en partie haute, cette dernière en retrait, par un autre rang de trois tiroirs surmontés d'une porte centrale vitrée flanquée d'une porte cintrée de part et d'autre.

Attribué à Ferdinando POGLIANI.

Milan, vers 1870.

(accidents et manques, restaurations).

Haut.: 247 - Larg.: 150 - Prof.: 51 cm.

Voir la reproduction ci-dessus et en dos de couv.

15 000 / 20 000 €



280* détail de l'estampille.

280* RENAULT ET CHATELAIN

Harpe à crochets, pour trente-huit cordes et sept pédales, en bois et stuc laqué noir et or dans le goût chinois à décor de pagodes, branchages, rangs de perles, guirlandes feuillagées et fleuries, corbeilles et rubans.

Estampillée "SB. RENAULT / A PARIS".

Fin du XVIII^e siècle.

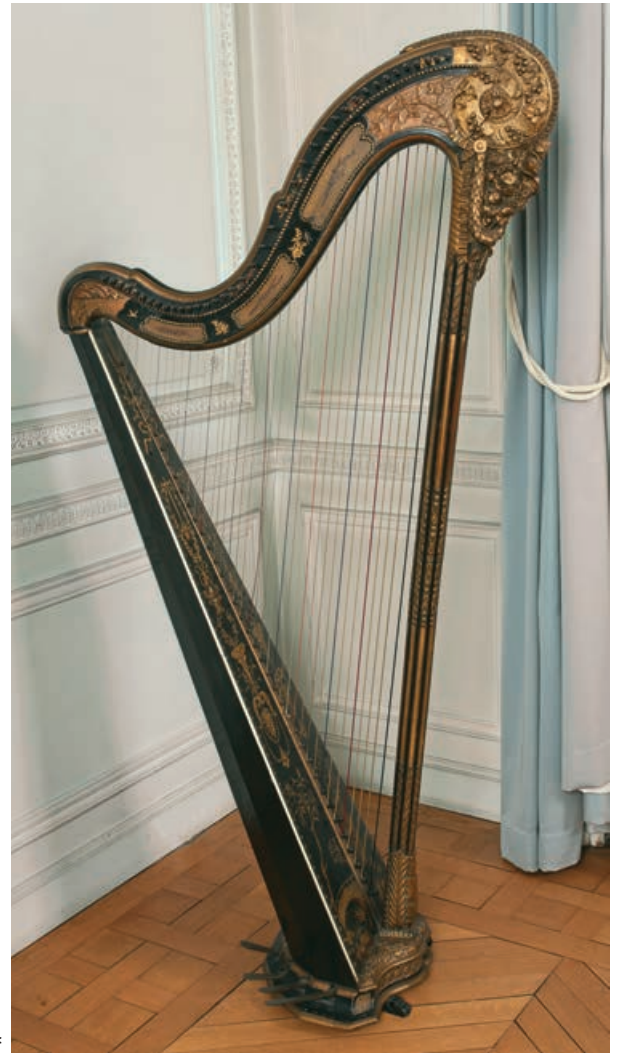
(petits accidents et restaurations).

Haut. : 164 cm.

Voir la reproduction ci-contre.

6 000 / 8 000 €

NOTE : Une harpe par Renault et Chatelain, avec un décor tout à fait dans le même esprit, appartient aux collections du musée de la musique à Paris.



280*



282

281 **Commode** en bois de placage, galbée sur ses trois faces ouvrant par cinq tiroirs sur trois rangs séparés de traverses.

Décor de placage de frilage en diamant et en X dans des réserves chantournées.

Chutes en bronze doré à décor de buste de femme, cul de lampe à décor de cassolette, entrée de serrures et tirages rocailles.

Dessus de marbre rouge veiné blanc.

Époque Louis XV.

Haut. : 87 - Larg. : 60 - Prof. : 116 cm.

1 500 / 2 000 €

282 **Petit cabinet** allemand du XVII^e siècle.

ouvrant en partie haute par deux vantaux découvrant neuf tiroirs et par un tiroir en ceinture.

Un décor marqueté de vase fleuries reposant sur de larges rinceaux d'acanthes et de fleurs au naturel, orne chacune de ses faces et ses tiroirs.

Il repose sur quatre pieds torsés réunis par une entretoise en H. (accidents et manques).

Haut. : 121 - Larg. : 54 - Prof. : 34 cm.

Voir la reproduction ci-contre.

600 / 800 €



285

283 Paire d'appliques en bois sculpté, laqué et doré de style Louis XVI à un bras de lumière rattaché à un fût cannelé surmonté d'une flamme.

Haut. : 66 cm.

Voir la reproduction page ci-contre.

100 / 120€

284 Importante armoire rhénane ouvrant par deux vantaux et deux tiroirs sculptés de grotesques et de candélabres dans des réserves surmontées d'une tête d'ange.

Les panneaux sont encadrés de trois pilastres reposant sur des protomes de lion et leurs fûts ornés de piastres et de cannelures sont sommés de chapiteaux corinthiens agrémentés de putti. Corniche saillante à décor de godrons et faces latérales à panneaux moulurés.

XVII^e - XVIII^e siècle.

Haut. : 220 - Larg. : 205 - Prof. : 70 cm.

Voir la reproduction ci-dessous.

800 / 1 200€

285 Tabernacle en noyer sculpté à ressaut central recevant une niche à fronton cintré soutenue par des consoles ornées de têtes d'angelots et de chutes de laurier.

Elle est fermée d'une porte gardée par un soldat en contarpuesto tenant une halebarde.

De part et d'autre, un décor ajouré de rinceaux fleuris est encadré de pilastres corinthiens et de console à décor d'angelots soutenant une architrave sculptée d'acanthes.

De larges enroulements d'acanthes et de fleurs bordent l'ensemble. La base alternant ressauts et retraits reçoit un décor de tête d'angelot en son centre encadré de rinceaux, de vases fleuris et de fruits.

(accident à la partie gauche, petits manques au décor ajouré à droite).

XVII^e siècle.

Haut. : 87,5 - Larg. : 142 - Prof. : 34,5 cm.

Voir la reproduction ci-dessus.

4 000 / 4 500€



284

286 Table bouillotte en acajou et placage d'acajou reposant sur quatre pieds fuselés à section carrée ouvrant par deux tiroirs et deux tirettes en ceinture.

Son plateau amovible d'acajou gainé de cuir vert découvre un plateau de marbre blanc bordé d'une gaine de laiton.

XIX^e siècle.

(quelques accidents au placage ainsi qu'à une tirette).

Haut. : 72 - Diam. : 82 cm.

Voir la reproduction page ci-contre.

300 / 400€

287 Bureau à cylindre de style Louis XVI en acajou et placage d'acajou ouvrant par un abatant et trois tiroirs en ceinture et en frise. Il repose sur quatre pieds gainés.

Dessus de mabre rouge veiné blanc bordé d'une galerie.

XIX^e siècle.

Haut. : 110,5 - Larg. : 89,5 - Prof. : 50,5 cm.

Voir la reproduction page ci-contre.

400 / 450€

288 Colonne torse en bois sculpté polychrome et doré ornée sur son fût de rinceaux et de pampres de vigne sculptés.

XVIII^e siècle.

Polychromie postérieure.

Haut. : 136 cm.

800 / 1 200€



289 **Coiffeuse** d'homme en acajou de style Louis XVI ouvrant par quatre tiroirs en ceinture et un abattant foncé découvrant un plateau de marbre blanc. Elle repose sur quatre pieds fuselés, cannelés agrémentés d'une bague de bronze doré.
Fin XVIII^e - début XIX^e siècle.
Haut.: 74 - Larg.: 88,5 - Prof.: 56 cm.
Voir la reproduction ci-dessous. **500/600€**

290 **Coffre** en chêne sculpté dans le goût de la Renaissance ouvrant par un vantail orné de bouquetins affrontés encadré de pilastres et de panneaux sculptés à décor de tête d'ange. Partie basse à décor de feuilles d'eau ouvrant par deux tiroirs.
Haut.: 97 - Larg.: 143 - Prof.: 64,5 cm.
Voir la reproduction ci-dessous. **300/350€**

291 **Paire de fauteuils** de style Louis XIII à dossier violonné et accotoirs ornés de feuilles d'acanthes. Piètement et entretoise en H en bois tourné.
Voir la reproduction ci-dessous. **100/120€**

292 **Homme debout** en chêne sculpté de style Louis XIII ouvrant par un vantail à décor de pointes de diamant et de médaillons quadrilobés.
Haut.: 194 - Larg.: 80 - Prof.: 51 cm.
Voir la reproduction ci-dessous. **400/450€**

293 **Suite de trois chaises** à haut dossier de style Louis XIII, entretoise en H et piètement en bois tourné.
Voir la reproduction ci-dessous. **100/120€**





294 Petit buffet à hauteur d'appui de style Louis XIII ouvrant en partie basse par un vantail sculpté de pointes de diamants et par un tiroir en partie haute.
Haut. : 115 - Larg. : 83 - Prof. : 58,5 cm.

Voir la reproduction page précédente.

150/200€

295 Table à écrire en chêne sculpté de style Louis XIII à piètement en bois tourné et entretoise en H stylisé.

Haut. : 73 - Larg. : 101,5 - Prof. : 70 cm.

Voir la reproduction page précédente.

300/350€

296 Petit miroir à parecloses en cuivre repoussé surmonté d'un fronton à décor de coquille et de rinceaux.
XIX^e siècle.

Haut. : 59,5 - Larg. : 34,5 cm.

400/600€

297 Suite de quatre chaises de style Louis XIII à dossier droit reposant sur quatre pieds droits réunis par une entretoise en H. Couverture de cuir brun.

Voir la reproduction ci-dessus.

200/250€

298 Table en noyer dans le goût de la Renaissance reposant sur quatre pieds tournés réunis par une entretoise en H sculptée de rinceaux.

Haut. : 76 - Larg. : 150 - Prof. : 99,5 cm.

Voir la reproduction ci-dessus.

150/200€

299 Paire de chaises à bras de style Louis XIII en bois tourné à dossier droit et accotoirs à tête de lion.
XIX^e siècle.

Voir la reproduction ci-dessus.

300/350€

300 Important buffet deux corps en chêne sculpté ouvrant par deux vantaux en partie haute, trois tiroirs en ceinture et deux vantaux en partie basse. Décor sculpté de fleurettes au naturel dans des réserves losangées.

Époque XVII^e siècle.

Haut. : 197 - Larg. : 163 - Prof. : 59,5 cm.

Voir la reproduction ci-contre.

300/350€

301 Paire de chaises à bras en bois tourné de style Louis XIII aux accotoirs terminés par des animaux stylisés.

Voir la reproduction ci-dessus.

300/350€

302 Paire de colonnettes doriques à fût de marbre gris veiné, base et chapiteau blanc, reposant sur un socle carré de marbre rouge. (l'une cassée et recollée).

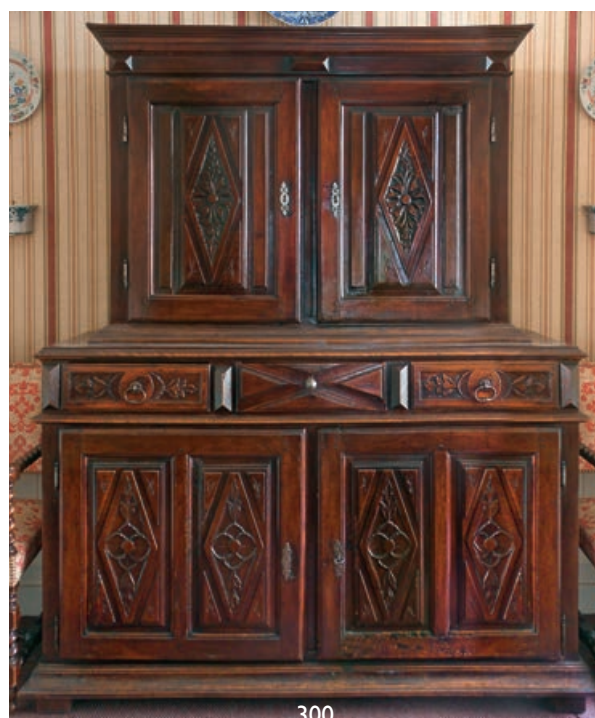
Haut. : 102 cm.

600/800€

303 Porte-torchère en plâtre polychrome représentant une nubienne en robe rouge portant une torche au dessus de sa tête. Porte une marque "DELARUE PICARD 1885, Paris Modèle déposé".

Haut. : 170 cm.

600/800€



300



304

- 304** **Dressoir** en chêne sculpté à large corniche moulurée ouvrant en partie haute par deux vantaux et un tiroir en frise reposant en partie basse sur des atlantes affrontés.
Les vantaux accueillent des panneaux en bois noirci du XVII^e siècle ornés de scènes galantes présentant un chevalier et un soldat déclarant leur flamme à une dame. Ils sont encadrés d'un décor de chimères, cuirs découpés et protomes de lions.
Haut.: 136 - Larg.: 126 - Prof.: 57 cm.
Voir la reproduction ci-dessus. **2 000 / 2 500 €**
- 305** **Fauteuil** en acajou et placage d'acajou à décor de palmettes et d'enroulements reposant sur quatre pieds sabres agrémentés de griffes en bronze doré.
Époque Empire.
Garniture de cuir vert. **250 / 300 €**
- 306** **Dressoir** en chêne sculpté fermé en partie basse par un abattant et ouvrant par deux vantaux en partie haute.
La façade encadrée de colonnes corinthiennes reposant sur de consoles sculptées d'acanthés, est ornée d'un riche décor de palmettes, d'entrelacs et de frises de rinceaux.
Les faces latérales reçoivent un décor losangé agrémenté de fleurettes.
Il repose sur quatre pieds boules.
Haut.: 135 - Larg.: 117 - Prof.: 56 cm. **1 200 / 1 500 €**
- 307** **Paire de chaises** à dossier ajouré en X orné de rinceaux et d'une tête de Mercure en bronze doré.
Elles reposent sur quatre pieds sabres.
Style Empire. **80 / 120 €**
- 308** **Bureau** de style Empire en acajou et placage d'acajou ouvrant par cinq tiroirs en ceinture reposant sur cinq pieds griffes surmontés de bustes de femme en bronze doré.
XIX^e siècle.
Haut.: 80 - Larg.: 135 - Prof.: 70 cm.
On y joint un fauteuil de style Empire recevant le même décor. **200 / 400 €**
- 309** **Méridienne** en acajou et placage d'acajou reposant sur un piètement à enroulement.
Ornementation de palmettes en bronze doré en ceinture.
Époque Restauration.
Haut.: 83.5 - Larg.: 127 - Prof.: 67 cm. **250 / 350 €**
- 310** **Guéridon** en acajou à fût colonne et dessus de marbre Sainte Anne.
Époque empire.
Haut.: 59 - Diam.: 39 cm. **80 / 120 €**
- 311** **Petite commode** en bois de placage à montants droits et pieds galbés ouvrant par deux tiroirs sans traverse.
Sa façade marquée par un double ressaut reçoit un décor marqueté d'un trophée aux attributs de la musique dans une réserve bordée d'un filet à damier.
Chute, cul-de-lampe à motif de cassolette et sabots en bronze doré.
Dessus de marbre blanc veiné.
De style transition des époques Louis XV - Louis XVI.
Travail du XIX^e siècle.
Haut.: 85 - Larg.: 86 - Prof.: 65 cm. **800 / 1 200 €**
- 312** **Écran de cheminée** en acajou orné d'enroulements.
Époque Restauration. **50 / 80 €**
- 313** **Secrétaire** à abattant à montants droits reposant sur quatre pieds toupies et ouvrant par trois tiroirs en parties basse et un tiroir en partie haute.
Ornementation de bronze doré d'un mascarons en ceinture et de consoles feuillagées sur les montants complétée par de belles incrustations de laiton gravé figurant des rinceaux, guirlandes et vases fleuris sur l'abattant ainsi qu'autour des entrées de serrure.
Dessus de marbre blanc.
Époque Napoléon III.
Haut.: 131 - Larg.: 75 - Prof.: 35 cm. **700 / 900 €**



314

- 314** Lit en bois naturel à décor marqueté sur les traverses de scènes de la guerre de Crimée. (quelques accidents au placage).
Haut.: 151 - Long.: 210 - Larg.: 156 cm.
Voir la reproduction d'une traverse ci-dessus. 1 200 / 1 500€

TEXTILE - TAPIS - TAPISSERIE

- 315** Mannequin de couturière de marque STOCKMAN, Paris, modèle 1925. 50/60€

- 316** Robe droite sans manche, tafta crème couvert de dentelle de Calais blanche, gorge en organza plissé ; avec son manteau en dentelle de Calais blanche. 150/200€

- 317** Réunion :
- Chapeau haut-de-forme "huit-reflets" en velours taulé, dans sa boîte d'origine SIGRAND.
- Chapeau melon de marque SOOLS, dans sa boîte d'origine Le Bon Marché.
- Chapeau melon, de marque JOUBERT à Pontoise, dans sa boîte.
- Chapeau haut-de-forme de marque L.Raut à Meulan, sans boîte. 80/100€

- 318** Costume de Petit Marquis, XX^e siècle, style Louis XV. Velours gris, galonné or, avec sa perruque, ses bas et manchettes. 40/50€

- 319** Robe circa 1910, en tulle brodée noir avec sa sous-robe en crêpe noire et sa ceinture. 80/120€

- 320** Lot comprenant :
- Robe de baptême.
- Cape d'enfant, en dentelle (point d'Irlande?).
- Chemisier blanc en broderie et dentelles, vers 1925.
- Broderie ronde de guéridon, quatre naperons en broderies et dentelles.
- Col brodé.
- Manteau d'enfant en soir crème.
- Juppon de communicante en dentelle.
- Chemisier (col échancré). 80/120€

- 321** Réunion d'une étole en renard et d'un chapeau en velours et plumes de marabout, on y joint une aigrette, le tout dans un carton à chapeau Galeries Lafayette. 30/40€

- 322** Carton à dessin comportant huit panneaux de cols en dentelles et divers, montés sur panneau (dont Venise, point d'Irlande, alençon et point à l'aiguille). 150/200€

- 323** Lot composé :
- Coiffe de touraine brodée de fils dorés.
- Bandeau en dentelle dite "blonde de Caen".
- Étole perlée (voile d'épaule), vers 1920.
- Trois coupons de tissus mordorés et lamés. 80/120€



324

- 324** Médaillon d'orfroi, XVII^e siècle, fond d'or nué décor, brodé en peinture à l'aiguille d'une vierge à l'enfant. Diam.: 24,5 cm. 150/300€
Voir la reproduction ci-dessus.

- 325** Petit tapis de table tissé à décor de faisans, fils de soie, d'or et d'argent. 30/40€

- 326** Réunion de :
- Huit serviettes en damassé, chiffre brodé "CM".
- Six serviettes en damassé, chiffre brodé "CB".
- Cinq serviettes en damassé, chiffre brodé "GL". 30/40€

- 327** Boukhara fond jaune à décor de rosaces. (quelques accidents). 150/200€

- 328** Galerie Karabagh circa 1891. Fond noir à décor de fleurs dans six médaillons flammés, bordure noire de guirlandes de fleurs entre des galons. Signature et date tissées. (accros, usures dont aux poils du velours, réparations). 200/300€
564 x 101 cm.

- 329** Aubusson, XIX^e siècle Tapisserie de lice, à décor de volatiles dans un décor de verdure. 257 x 160 cm. 800/1 200€

- 330** Aubusson *Verdure aux oiseaux et à la biche* Haut.: 157 - Larg.: 228 cm. 600/800€

- 331** SAVONNERIE Manufacture de, (Dans le goût) Tapis à fond jaune et bordure gris souris à décor de cartouches rocailles semés de fleurs. 460 x 360 cm. 200/300€

Calendrier des ventes

juin 2013

Vendredi 28 juillet Tableaux Modernes et Sculptures (*catalogue*)

Juillet 2013

Mardi 2 juillet Mobilier et Objets d'art (*catalogue*)
Mardi 9 juillet Mobilier - Objets d'art - Bijoux - Argenterie
Mardi 16 juillet Mobilier - Objets d'art - Argenterie

Septembre 2013

Jeudi 12 septembre Mobilier et Objets d'art - Argenterie
Mardi 17 septembre Mobilier - Objets d'art - Argenterie
Samedi 21 septembre Art Contemporain (*catalogue*)
Jeudi 26 septembre Mobilier - Objets d'art - Argenterie

Octobre 2013

Mardi 1^{er} octobre Gravures - Livres illustrées modernes (*catalogue*)
Jeudi 3 octobre Bijoux - Orfèvrerie - Objets de vitrine - Montres
Mardi 8 octobre Mobilier - Objets d'art - Argenterie
Vendredi 11 octobre Céramique de Vallauris et des années 50 (*catalogue*)
Jeudi 17 octobre Tableaux Modernes et Sculptures
Mardi 22 octobre Mobilier et Objets d'art (*catalogue*)
Vendredi 25 octobre Tableaux Modernes et Sculptures (*catalogue*)

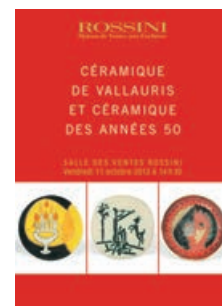
Mise à jour le 13 juin 2013, susceptible de modifications.



VENTE EN PRÉPARATION CÉRAMIQUE DE VALLAURIS ET CÉRAMIQUE DES ANNÉES 50

Le vendredi 11 octobre 2013

Pour inclure des lots dans cette vente, veuillez contacter:
Olivier Nuzzo-Revol au 01 53 34 55 05 - olivier.nuzzo@rossini.fr



PICASSO Pablo (1881-1973)
Joueur de flûte et chèvre. 1956.
Adjugé 3 470€ frais compris le 25/09/12

SALLE DES VENTES ROSSINI

7, rue Rossini - 75009 Paris



VENTES AUX ENCHÈRES, EXPERTISES ET CONSEIL EN PATRIMOINE MOBILIER

ESTIMATIONS GRATUITES DE VOS OBJETS D'ART

Tableaux, bijoux, meubles, ou tout autre objet de collection

Notre équipe dans votre région

La Celle-Saint-Cloud, La Ferté-sous-Jouarre, La Rochelle
Lyon, Mâcon, Nancy, Paris, Saint-Cloud, Saint-Maur-des-Fossés, Toulon, Tours
Villefranche-sur-Saône, Villennes-sur-Seine, Vincennes

Retrouvez l'ensemble des informations sur notre site internet: www.rossini.fr



CONDITIONS DE VENTE

La vente sera faite au comptant et conduite en Euros. Les frais attachés à la vente (hors magasinage et autres charges éventuelles) sont de 20,91% Hors Taxes, soit 25% TTC.

GARANTIES

Les attributions notion d'époque ont été établies compte-tenu des connaissances scientifiques et artistiques à la date de la vente. Ces mentions sont garanties pour une durée de 5 ans à partir de la date d'adjudication. L'ordre du catalogue sera suivi.

Une exposition préalable permettant aux acquéreurs de se rendre compte de l'état des biens mis en vente, il ne sera admis aucune réclamation une fois l'adjudication prononcée. Les reproductions au catalogue des œuvres sont aussi fidèles que possible, une différence de coloris ou de tons est néanmoins possible. Les dimensions ne sont données qu'à titre indicatif. Le délai de prescription pour une action en responsabilité de la maison de vente aux enchères ROSSINI est de 5 ans. La maison de vente aux enchères ROSSINI est couverte par les assurances responsabilité professionnelle et représentation des fonds prescrites par la loi.

ENCHERES

- Ordre d'achat : Si vous souhaitez faire une offre d'achat par écrit, vous pouvez utiliser le formulaire prévu à cet effet en fin de catalogue. Celle-ci doit nous parvenir au plus tard 2 jours avant la vente, accompagnée de vos coordonnées bancaires.
- Enchères par téléphone : Si vous souhaitez enchérir par téléphone, veuillez en faire la demande par écrit en utilisant le formulaire prévu à cet effet, accompagné de vos coordonnées bancaires et d'un seul numéro de téléphone ou nous pourrions vous joindre, au plus tard 2 jours avant la vente. La SVV Rossini décline sa responsabilité en cas où la communication téléphonique n'aurait pu être établie.

En cas de double enchère reconnue effective par le Commissaire-Priseur, le lot sera remis en vente, tous les amateurs présents pouvant concourir à cette deuxième mise en adjudication.

DÉFAUT DE PAIEMENT

En application de l'article L. 441-6 du Code du Commerce, en cas de retard de paiement supérieur ou égal à 30 jours après la vente, des pénalités de retard égales à 11,37 % du montant de l'adjudication (charges et taxes comprises) seront demandées à l'acheteur.

L'application de cette clause ne fait pas obstacle à l'allocation de dommages et intérêts et aux dépens de la procédure qui serait nécessaire, et ne préjuge pas de l'éventuelle mise en œuvre de la procédure de folle enchère.

FOLLE ENCHERE

Par dérogation de l'Art.14 de la loi du 10 juillet 2000 : « A défaut de paiement par l'adjudicataire, après mise en demeure restée infructueuse, le bien est remis en vente à la demande du vendeur sur folle enchère de l'adjudicataire défaillant ; si le vendeur ne formule pas cette demande dans un délai de deux mois à compter de l'adjudication, la vente est résolue de plein droit, sans préjudice de dommages et intérêts dus par l'adjudicataire défaillant ».

RETRAIT DES ACHATS

Il est conseillé aux adjudicataires de procéder à un enlèvement de leurs lots dans les meilleurs délais afin d'éviter les frais de magasinage qui sont à leur charge. Le magasinage n'entraîne pas la responsabilité de la S.V.V. Rossini ni de l'expert à quelque titre que ce soit.

Frais de magasinage Salle ROSSINI :

Tout achat de mobilier volumineux (+ 0,5m³) sera envoyé en garde-meuble dès 11 heures le lendemain de la vente à la charge de l'acheteur.

Pour tout acheteur présent le jour de la vente, les frais de magasinage sont dus à compter de 11 heures le lendemain de la vente.

Pour tous ordres d'achats laissés à l'étude, les frais de magasinage sont dus à compter du 9^e jour après la vente. (y compris les jours fériés).

Leur montant est de 4€ TTC par jour et par lot (y compris les jours fériés). Les lots dépassant le montant de 10 000€ supporteront une participation complémentaire aux frais d'assurance et d'administration de 1 % TTC de leur valeur. En cas de paiement par chèque ou par virement, la délivrance des objets pourra être différée jusqu'à l'encaissement.

Dès l'adjudication, l'objet sera sous l'entière responsabilité de l'adjudicataire.

L'acquéreur sera lui-même chargé de faire assurer ses acquisitions, et la S.V.V. Rossini décline toute responsabilité quant aux dommages que l'objet pourrait encourir, et ceci dès l'adjudication prononcée.

En cas de vente à l'Hôtel Drouot, les frais de magasinage sont à la charge de l'acquéreur.

EXPÉDITION DES LOTS

Le transport est effectué sous l'entière responsabilité de l'acheteur. Les lots peuvent être expédiés par la S.V.V. Rossini aux conditions suivantes :

1- Une demande écrite de l'adjudicataire, mentionnant expressément la décharge de la S.V.V. Rossini en cas de dommage de l'objet subit durant le transport.

2- Les frais d'expédition seront majorés du coût de l'emballage, selon une grille tarifaire variable suivant la valeur et la taille de l'objet. Le choix du transporteur et l'organisation du transport appartiennent à l'acheteur. La S.V.V. Rossini peut fournir, de manière non contractuelle, les coordonnées de transporteurs.

3- Les lots ne seront expédiés qu'après règlement de l'achat et du transport.

La formalité de licence d'exportation peut requérir un délai de cinq à dix semaines, celui-ci pouvant être sensiblement réduit selon la rapidité avec laquelle l'acquéreur précisera ses instructions à l'étude.

TERMS OF SALES (Resume)

Purchased lots will become available only after payment in-full has been made. The sale will be conducted in Euros. Purchasers will pay in addition to the hammer price, a buyer's premium of 20.91 % VAT excluded or 25 % VAT included.

GUARANTEES

The auctioneer is bound by the indications in the catalogue, modified only by announcements made at the time of the sale noted in the legal records thereof.

An exhibition prior to the sale permits buyers to establish the conditions of the works offered for sale and no claims will be accepted after the hammer has fallen. Some difference may appear between the original work and its illustration, there will be no claims in such matter.

The measurements are given only as an indication.

BIDS

Should the auctioneer recognise two simultaneous bids on lot, the lot will be put up for sale again and all those present in the saleroom may participate in this second opportunity to bid.

ABSENTEE BIDS

If you wish to make a bid in writing, you should use the form included in this catalogue, accompanied by your bank references, to be received by us no later than two days before the sale.

TELEPHONE BIDS

If you wish to bid by telephone, please make your request to be called in writing, accompanied by your bank references, to be received by us no later than two days before the sale.

COLLECTION OF PURCHASES

Buyers are advised to collect successful lots as soon as possible to avoid handling and storage costs which may be incurred at their expense. S.V.V. Rossini is not responsible for the storage of purchased lots.

Storage fees at S.V.V. Rossini :

Any bulky furniture purchase (0,5 cubic meter) will be sent to the furniture storehouse the next morning after the sale, the fees are chargeable to buyers.

For any present buyer the day of the auction, the storage expenses will be due from 11 a.m the next day after the sale. Regarding any purchase order left to the auction room, the storage expenses will be charged from the ninth day. (Including public holidays).

The charge is 4€ inclusive of tax, per day per lot. All lots with a hammer price higher than 10 000.00€ will be subject to an insurance and administration fee of 1 %, inclusive of tax, of the hammer price. If payment is made by cheque or by wire transfer, lots may not be withdrawn until the payment has been cleared. From the moment the hammer falls, sold items will become the exclusive responsibility of the buyer.

The buyer will be solely responsible for the insurance, S.V.V. Rossini assumes no liability for any damage to items which may occur after the hammer falls.

An export license can take five or ten weeks to process, although this time may be significantly reduced depending upon how promptly the buyer supplies the necessary information to S.V.V. Rossini.

RELEVÉ D'IDENTITÉ BANCAIRE

BNP PARIBAS- PARIS

AGENCE CENTRALE (0028)

30004 00828 00041003896 76

IBAN FR 76 3000 4008 2800 0410 0389 676

BIC : BNPAFRPPAC

ROSSINI

Maison de Ventes aux Enchères

