

RIEUNIER & ASSOCIÉS



Paris - Mercredi 13 juin 2012 - Hôtel Drouot

RIEUNIER & ASSOCIÉS

OW N° Agrément 2002 - 293 du 27-06-02

Maître Olivier Rieunier

Commissaire-Preneur judiciaire

10, rue Rossini - 75009 Paris

Tél : 01 47 70 32 32 - Télécopie : 01 47 70 32 33

E-mail : rieunier-associes@wanadoo.fr

Site internet : www.rieunier-associes.com

**DESSINS & TABLEAUX ANCIENS
DESSINS & TABLEAUX MODERNES
ARMES ANCIENNES - OBJETS DE MARINE
ORFEVREURIE
EXTREME ORIENT - ART D'ORIENT
CERAMIQUE
MOBILIER ET OBJETS D'ART
TAPISSERIE**

VENTE AUX ENCHÈRES PUBLIQUES :

MERCREDI 13 JUIN 2012 À 14H

PARIS DROUOT - RICHELIEU - SALLE 1

9, rue Drouot - 75009 Paris

EXPOSITIONS PUBLIQUES :

À DROUOT - RICHELIEU en SALLE 1

MARDI 12 JUIN 2012 DE 11H À 18H

MERCREDI 13 JUIN 2012 DE 11 HEURES À 12H

Téléphone pendant les expositions et la vente : 01 48 00 20 01

Maître Olivier RIEUNIER
assistés des experts spécialisés :

ESTAMPES

Madame Sylvie COLLIGNON S.C
45, rue Sainte-Anne - 75001 PARIS
Tél. 01 42 96 12 17 - Fax. 01 42 96 12 36
E-mail : collignonsylvie@cegetel.net

TABLEAUX MODERNES

Cabinet PERAZZONE - BRUN P.B
14, rue Favart - 75002 PARIS
Tél : 01 42 60 45 45
E-mail : perazzone-brun@club-internet.fr

TABLEAUX MODERNES

Monsieur Frédéric CHANOIT F.C
12, rue Drouot - 75009 paris
Tél./Fax. 01 47 70 22 33
E-mail : frederic.chanoit@wanadoo.fr

TABLEAUX ANCIENS

Monsieur René MILLET R.M
4, rue de Miromesnil - 75008 PARIS
Tél. 01 44 51 05 90
E-mail : expert@rmillet.net

BIJOUX ET ORFÈVRE

Cabinet DECHAUT - STETTEN D.S
10, rue du Chevalier de St Georges
75001 - PARIS
(anciennement rue Richelieu)
Tél. 01 42 60 27 14 - Fax. 01 49 27 91 46
E-mail : thierrystetten@hotmail.com

INSTRUMENTS DE MARINE

Monsieur Bruno PETITCOLLOT B.P
21 rue Liancourt - 75014 PARIS
Tél. 01 43 35 03 06
E-mail : bpetitcollot@magic.fr

CÉRAMIQUES ANCIENNES

Madame Manuela FINAZ de VILLAINÉ M.F.V
7 rue de la Tour - 75016 PARIS
Tél. 01 45 27 17 46 - Fax. 01 45 27 91 30
E-mail : expertmanuelafinaz@gmail.com
Site : www.manuelafinaz.com

ARTS D'ASIE

Monsieur Pierre ANSAS P.A
et Madame Anne PAPIILLON d'ALTON
9, boulevard Montmartre - 75002 PARIS
Tél. 01 42 60 88 25 / 06 25 84 56 34
E-mail : ansaspasia@hotmail.com

ARMES ANCIENNES

Monsieur Bernard CROISSY
193, rue Armand Silvestre - 92400 COURBEVOIE
Tél. 01 47 88 46 09 - Fax 01 47 88 60 40
E-mail : bernard.croissy@wanadoo.fr

MEUBLES, OBJETS D'ART ET TAPISSERIE

Monsieur Jacques RIEUNIER J.R
46, rue des Entrepreneurs - 75015 PARIS
Tél. 01 45 75 12 00 - 06 70 86 07 94

MOBILIER XX^{ÈME} SIÈCLE

Monsieur Jean-Marc MAURY J-M.M
Expert près la Cour d'Appel de Paris
Tél : 01 41 17 09 24
E-mail : maury.expert@wanadoo.fr

TABLEAUX ET DESSINS ANCIENS ET DU XIX^E SIÈCLE



1

1 - Felice GIANI (Gênes 1760 - Rome 1823)

Combat antique

Peinture sur plaque de terre cuite

18,5 x 30 cm

R.M

2 000/3 000 €

2 - École ITALIENNE du XVIII^{ème} siècle

Femmes au lavoir

Huile sur toile

31,5 x 39,5 cm

1 500/1 600 €



2



**3 - École FRANCAISE du XVIII^{ème} siècle,
suiueur de Charles de LA FOSSE**
*Diane protégeant la nymphe Arétuse des entreprises du
fleuve Alphée*
Toile
58,5 x 45 cm
R.M

1 500/2 000 €

4 - Antoine-Henri de JOMINI (1779-1869)
Bords de rivière
Huile sur toile, signée et datée 1853 en bas à gauche
65 x 90 cm

2 000/2 200 €

Ancienne collection du prince Nikita Troubetzkoy

Le Baron Antoine-Henri de JOMINI fut général et écrivain militaire au service de Napoléon Ier, puis auprès de la Russie de 1813 à 1843 où il créa une académie militaire en 1837.

3



4



5 - Jean PILLEMENT (1728-1808)

Bergers et bergères au bord d'une rivière

Huile sur toile, signée et datée 1789 en bas à gauche
44 x 61 cm

7 000/9 000 €



6

6 - Charles-Olivier MERSON (1822-1902)

Hommage à Molière

Dessin à la mine de plomb rehauts d'aquarelle, signé sur le piédestal et daté 1847
15,5 x 23,7 cm

500/600 €

7 - École FRANÇAISE du XIX^{ème} siècle

Volatiles

Trois gouaches sur papier vert, rehaussées de plumes naturelles.

32 x 44 cm

On joint :

École FRANÇAISE du XIX^{ème} siècle

Volatiles

Deux aquarelles rehaussées de plumes.

(Un verre cassé)

34 x 26 cm

400/500 €



7



8

8 - École ANGLAISE du XIX^{ème} siècle

Enfant et nourisson dans un intérieur

Huile sur panneau

Signé en bas à droite G. SMITH

14,5 x 17,5 cm

1 500/1 600 €



9

9 - René MENARD (1861-1930)

Hylas, 1910

Pastel signé en bas à droite.

(Usures)

99 x 137 cm

P.B

6 000/8000 €

Bibliographie :

« Peinture et pastels de René Ménard », André Michel, Librairie Armand Colin, Paris, 1923, reproduit planche 34.

10 - Louis BEROUD (1852-1930)

Jeune femme peignant

Huile sur toile, signée en bas à gauche et datée 1885.

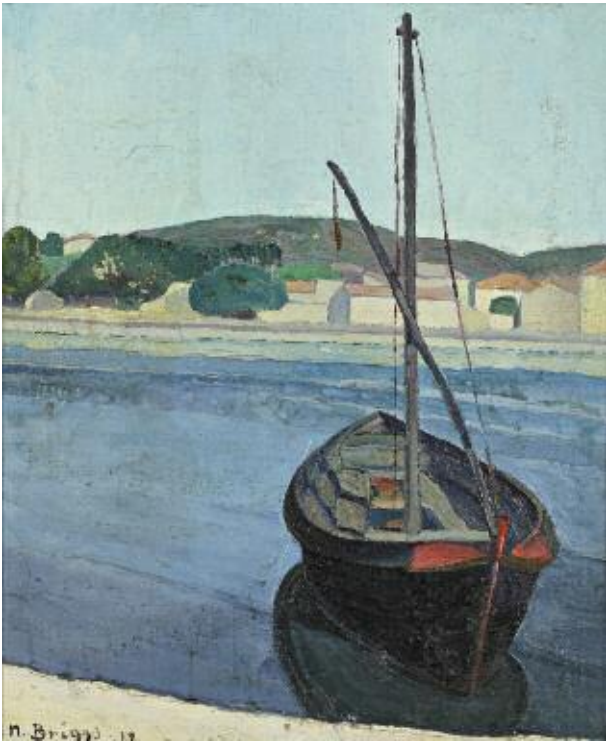
46 x 38 cm

F.C

1 500/2 000 €



10



11 - M. BRIGGS, XX^{ème} siècle

La barque, Martigues, 1919

Huile signée et datée en bas à gauche.

Contresignée et titrée au dos.

55,5 x 47 cm

500/600 €

12 - GUILLAUME (XIX^{ème} siècle)

Portrait d'homme

Huile sur toile, signée en bas à droite et datée 1838.

46 x 38 cm

F.C

200/300 €

11

13 - Rafael DURANCAMPS (1891-1979)

Barques de pêcheurs sur la plage, Cadaquès ?"

Huile sur toile signée en bas à droite.

40 x 50 cm

4 000/6 000 €



13



14 - Albert LEBOURG 1849-1928

Le port de La Rochelle

Huile sur toile

Signé en bas à droite

60 x 80 cm

10 000/12 000 €



15

15 - Rafael DURANCAMPS (1891-1979)
Plage animée, Costa Brava ?
 Huile sur panneau signée en bas à droite.
 44,5 x 67,5 cm

4 000/6 000 €

16 - Le GOSSEC (XIX^{ème} siècle)
Marine
 Huile sur panneau, signée en bas à gauche.
 27 x 37 cm
 F.C

500/600 €

Provenance :
 Etiquette au dos : Vente Poulain-Le Fur, Paris.

17 - Elie NONCLERCQ (1847-?)
Falaises des "Petits Dalles"
 Huile sur toile, signée en bas à droite et
 titrée en bas à gauche.
 35 x 46 cm
 F.C

800/1 000 €



17



18

18 - René MENARD (1861-1930)

Le laboureur

Toile signée en bas à droite, titré au dos sur une étiquette et porte le cachet
Vente atelier E. René Ménard.

50 x 73 cm

P.B

2 000/3 000 €

19 - Léon GIFFARD (1875-1946)

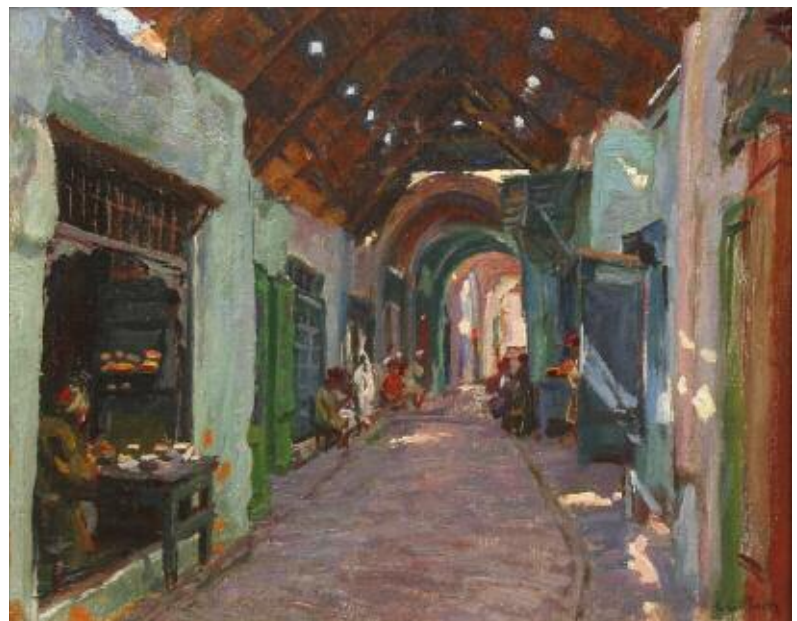
Le souk des esserairia, Tunis, 1926

Huile sur panneau, signée en bas à droite, datée et située au dos *Tunis*
1926.

28 x 35 cm

F.C

800/1 000 €



19

20 - Francis PICABIA (1879-1953)

Meules à contre-jour. Moret, Le soir, 1904

Huile sur toile, signée, datée 1904 en haut à gauche et titrée au dos.

60 x 73 cm

F.C

45 000/50 000 €

Provenance :

- Vente publique de tableaux, aquarelles, dessins et eaux-fortes de Francis Picabia, le 8 mars 1909, Hôtel Drouot, numéro 41 (étiquette au dos).

Exposition :

- Paris, 1905, Galerie Haussmann, N°18 (probablement).

Bibliographie :

- Maria Lluisa Borrás, Picabia, éditions Albin Michel, Paris, 1985.

- Francis Picabia, singulier et idéal, ouvrage collectif, Musée d'art moderne de la ville de Paris, du 16 novembre 2002 au 16 mars 2003.

Couleurs pures, touches divisées, ombres colorées, Picabia nous livre ici une de ses meilleures œuvres impressionnistes. L'étude de lumière dérive bien de la leçon apprise de Claude Monet qui peint une série de trente tableaux sur le sujet des meules à différentes heures du jour. Notre tableau est très probablement le numéro 18, Meules, à contre-jour, exposé à la galerie Haussmann, du 10 au 25 février 1905. Après une courte période divisionniste (1908), Picabia allait prendre le chemin de « Dada ».

Danthon, propriétaire de la galerie Haussmann, organise une retentissante vente aux enchères à l'Hôtel Drouot le 8 mars 1909 – dans laquelle figure notre tableau - qui met fin à son contrat avec le peintre qui, en six ans, avait réalisé beaucoup de toiles « impressionnistes ». (« Chose curieuse, tout fut acheté par des amateurs et pas un seul numéro ne fut adjugé à un marchand. ») Une semaine plus tard, Georges Petit montra les dernières toiles de Picabia qui annoncent de façon aussi évidente que la vente Danthon, que le peintre renonce aux paysages impressionnistes. (Cf. Borrás, page 54)





21

21 - Pierre MICHEL, XX^{ème} siècle

Terrasse de café

Dessin, encre et pastel, signé en bas à droite, daté 29.
20 x 26,5 cm

100/150 €

24 - André MARCHAND (1907-1997)

Le temps des olives

Pastel.

Signé en bas à droite.

Titre et daté 74 au dos, dédié à Christine Fabre.
11,5 x 8 cm

100/150 €

22 - Jacques VILLON (1875-1963)

La charrette à bras

Aquarelle sur traits de crayon et encre signée en bas au milieu.

16,5 x 13 cm

P.B

200/300 €

23 - École MODERNE vers 1920

Place de l'Église

Gouache, encre et aquarelle, signée en bas à droite (?)
37 x 52 cm

100/200 €



24



25 - Lucien GENIN (1894-1953)

La place du Tertre

Toile signée en bas à gauche.

(Éclats et manques)

60 x 73 cm

P.B

4 000/5 000 €



26

26 - KVAPIL (1184-1957)

Nu au châle bleu

Toile signée en bas à gauche, titrée au dos sur une étiquette.

(Craquelures)

51 x 73 cm

P.B

800/1 200 €

27 - Sol LEWITT (1928-2007)

Composition

Encre et feutre signé et dédié en bas au milieu.

11,5 x 8,5 cm

P.B

1 500/2 000 €



27

28 - Marc NUBLAT (1948)

Morcellement

Aquarelle

Signée

31 x 22 cm

350/400 €

29 - Pierre PENKOAT (1945)

Guitare et compotier

Gouache

Signée

27 x 64 cm

1 100/1 300 €



29



30

30 - Louis VALTAT (1869-1952)

Coloquintes et fruits

Huile sur toile marouflée, monogrammée en bas à droite.

Au dos sur une étiquette : 3267

(Petits éclats et manques)

36 x 59 cm

P.B

6 000/8 000 €

31 - Pierre PENKOAT (1945)

Nature morte sur fond vert

Huile sur toile

Signée

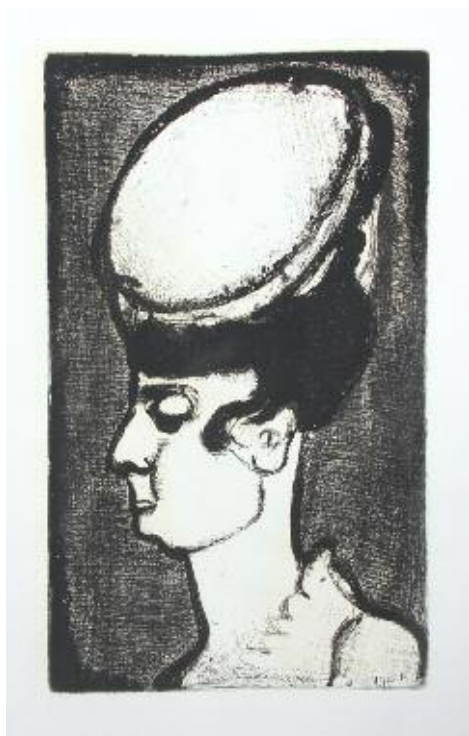
46 x 55 cm

1 500/1 600 €



31

ESTAMPES DU XX^{ÈME} SIÈCLE



32

32 - Georges ROUAULT (1871-1958)

Réincarnations du Père Ubu

Bel ensemble de la suite complète des 22 planches.

(I. Rouault, 8 à 30). 29,5 x 20 cm

Eau-forte, aquatinte et divers travaux.

Épreuves de l'état définitif sur vélin, vergé ou Japon nacré (6 p.), un peu jaunies, quelques rousseurs, traces de plis, salissures.

Cassures principalement aux épreuves sur Japon, plis ondulés prononcés à l.R. 18, report marqué au verso de l.R. 10, 13, 28.

Bonnes marges, feuillets env. 44 x 32 cm

S.C

1 000/1 500 €

33 - Mikhaïl LARIONOV (1881-1964)

Le coq

Pochoir

50,4 x 32,6 cm

300/500 €

34 - Natalia GONTCHAROVA (1881-1962)

Oiseau de paradis

Pochoir dédicacé

18,8 x 34 cm - Feuille : env. 26 x 41,5 cm

S.C

400/500 €



34

35 - Natalia GONTCHAROVA (1881-1962)

Motif floral

D'après une encre

8,5 x 14,9 cm

On joint : Un bois dédicacé de Sylvano Bozzolini et **une gravure** d'Antoine Poncet.

S.C

150/200 €

36 - Pierre BONNARD (1867-1947)

Deux illustrations pour Dingo

p. 46 et 130 pour l'ouvrage d'Octave Mirbeau. A. Vollard éditeur, Paris. (F. Bouvet 90).

Eau-forte. 28,5 x 22,7 cm

Épreuves sur vergé, un peu jaunies, quelques piqures et plis cassés, petites déchirures dans le bord des marges. Feuillets : 38 x 28 cm ; 50 x 32 cm

On joint : Deux sujets par P. Laprade.

Pointe sèche avec quelques rehauts de couleurs, légères traces de plis. Bonnes marges, ensemble 4 planches.

27,5 x 21 cm

S.C

100/120 €



33

SCULPTURES

37 - Aimé-Jules DALOU (1838-1902)

Paysan relevant sa manche

Épreuve en bronze à patine brune, Susse Frères, fondeur.

Signée

Haut. 62 cm

J.R

4 500/5 000 €



37



38

38 - Aimé-Jules DALOU (1838-1902)

Statue à Jean LECLAIRE

Debout sur un petit podium, il accueille un peintre en bâtiment gravant une marche, un pot de peinture à la main.

Groupe en bronze à patine médaille

Cachet de THIEBAUT Frère PARIS

FUMIERE et Cie SUCeurs

Haut. 35 cm

J.R

1 000/1 500 €

Le même modèle est installé en 1896, fondu en 1943, et reproduit pour être replacée en 1971 dans le square des Epinettes, Paris, XVI^{ème}.

Jean Leclair, entrepreneur en bâtiment a été le premier à supprimer le blanc de plomb dans ses peintures.



39

39 - Alexandre, Louis, M. CHARPENTIER (1856-1909)
 Épreuve en bronze représentant une palette de peintre à décor d'une jeune femme s'étirant.
 Signée
 Haut. 41,5 cm - Long. 32 cm

1 800/2 000 €



40

40 - Alexandre, Louis, M. CHARPENTIER (1856-1909)
 Épreuve en bronze représentant un médaillon à décor de deux jeunes femmes personnifiant les vendanges.
 Signée
 Haut. 41,5 cm - Long. 32 cm

1 200/1 500 €

41 - Louis J. CONVERS (1860-1915), la Société des Artistes Français, 1898

Naiade

Épreuve en bronze à patine verte, socle en marbre, signée, éditée par Thiébaud frères.
 Haut. 27,4 cm

2 000/3 000 €



41

42 - Jean-Baptiste CARPEAUX (1827-1875)

Le Génie de la Danse

Groupe en bronze à patine brun-clair

Assis à ses pieds un amour posant son arc et son carquois

Signé avec le cachet : *Propriété CARPEAUX*

Fin du XIX^{ème} siècle

Haut. 55 cm

J.R

5 000/6 000 €



42



43

43 - Jean-Baptiste CARPEAUX (1827-1875)

« *Le Triomphe du Printemps* », Flore accroupie mêlant une guirlande de fleurs à sa chevelure.

Groupe en biscuit de Sèvres

Signé du cachet de Sèvres, 1912, avec initiales en creux du mouleur H.R.

Haut. 47 cm - Long. 30 cm

J.R

4 000/5 000 €



44

44 - Michel LEVY (1949)

Le cheval de bois

Épreuve en bronze à patine verte

Signée et numérotée 1/8 sur la terrasse

41 x 22,7 cm

3 000/4 000 €

45 - Marie Paule DEVILLE CHABROLLE

L'Écume des rêves, 1999

Épreuve en bronze

Cachet de fondeur "Delval"

Signée et numérotée 8/8

3 500/4 000 €

Certificat de Marie Paule DEVILLE CHABROLLE



45



46 - Dimitri CHIPARUS (1886-1947)

La vanité de Cléopâtre

Groupe en bronze à patine médaille sur socle en onyx et marbre rose.

Haut. 41cm - Long. 55 cm - Prof. 20 cm

18 000/20 000 €

Reproduit planche n°39 page 107, dans l'ouvrage d'Alberto Shayo, Chiparus un sculpteur Art déco, ed. Abbeville, Paris 1993

ARMES ANCIENNES



47 - Petit pistolet à silex espagnol, canon à pans puis rond, terminé par un bourrelet, poinçonné au tonnerre ; platine à la miquelet, gravée ; garnitures en laiton, gravées et dorées ; crosse en noyer, légèrement sculptée ; longueur 18 cm.

(Petit manque au bois ; manque la baguette).

Époque fin XVIII^{ème}

Assez bon état.

400/500 €

Voir la reproduction

48 - Une forte platine de fusil à la miquelet, gravée de rinceaux ; époque, Espagne, fin XVIII^{ème}, début XIX^{ème} et deux platines de fusil de chasse à percussion à double canon en table, signées : "Vasselon à Marseille" (un chien non d'origine)

Époque milieu XIX^{ème}

Bon état.

200/300 €

49 - Pistolet d'officier à silex, fabrication de Saint-Étienne, canon octogonal légèrement tromblonné, poinçonné : "L C" au tonnerre et "A M" couronné sur le pan gauche, calibre 14,5 mm ; platine à corps plat et chien à col de cygne ; garnitures en fer, gravées ; crosse en noyer, quadrillée ; longueur 30,5 cm.

(Manque la baguette).

Époque Premier Empire.

Assez bon état.

400/500 €

50 - Pistolet à silex, double canon en table poinçonné et gravé sur la bande, calibre 13 mm ; platines à corps ronds et chiens à col de cygne ; garnitures en fer, découpées et gravées ; crosse en noyer, sculptée ; longueur 31 cm.

Époque vers 1760/1780.

Assez bon état.

Photo 7529

500/700 €

Voir la reproduction

51 - Pistolet à silex, canon bleui à pans puis rond, terminé par un bourrelet, gravé et doré au tonnerre ; platine à corps plat et chien à col de cygne, gravée de feuillages ; garnitures en fer, gravées ; crosse en noyer ; longueur 29 cm. (Baguette non d'origine).

Époque, probablement Liège, fin XVIII^{ème}, début XIX^{ème}.

Assez bon état.

350/400 €

52 - Pistolet coup de poing à silex à balles forcées, coffre en fer ; crosse en noyer postérieure ; longueur 19 cm.

Époque XIX^{ème}

Mauvais état.

100/150 €



60

53 - Pistolet de cavalerie à silex modèle étranger, canon rond poinçonné au tonnerre, calibre 16,5 mm ; platine à corps plat et chien à col de cygne, poinçonnée sur la queue de platine au même poinçon que le canon ; garnitures en laiton, découpées ; crosse en noyer avec pièce de pouce, marquée : "N° 4" ; longueur 43,5 cm.
(Accidents ; crosse fracturée ; manque le clou de calotte et la baguette).
Époque vers 1760/1780

250/350 €

54 - Pistolet turc à silex incomplet, canon légèrement tromblonné ; bonne platine, gravée ; longueur 45 cm.
Époque fin XVIII^{ème}, début XIX^{ème}.
Mauvais état.

50/100 €

55 - Pistolet des Balkans de type caucasien, platine à la miquelet ; crosse en noyer, entièrement incrustée de filigranes d'argent, pommeau sphérique en ivoire ; longueur 40 cm.
Époque seconde moitié du XIX^{ème}
Assez bon état.

300/350 €

56 - Pistolet de cavalerie à silex, probablement étranger, genre 1816 ; platine marquée : "Mre ..." (illisible) ; garnitures en laiton ; crosse en noyer ; toutes les pièces métalliques sont poinçonnées : "7 7" à l'envers et le canon "7 7 7" également à l'envers ; longueur 36 cm.
(Manque la baguette).
Époque XIX^{ème}
Assez bon état.

200/300 €

57 - Pistolet de cavalerie anglais à silex, transformé à percussion, canon poinçonné ; platine marquée : "Tower" ; garnitures en laiton, pontet matriculé : "X L D - M 26" ; longueur 39,5 cm.
(Fût coupé ; probablement modifié en Inde).
Époque première moitié du XIX^{ème}
Mauvais état.

150/200 €

58 - Pistolet de cavalerie à percussion modèle 1822 T bis, platine neuve gravée : "Mre Impale de Mutzig" ; garnitures en laiton, poinçonnées ; crosse en noyer marquée de Mutzig et matriculée : "335".
Époque Second Empire.
Bon état (à nettoyer)

300/400 €

59 - Pistolet de voyage à percussion, canon octogonal rayé, poinçonné de Liège ; platine avant, gravée de feuillages ; garnitures en fer, gravées en suite, calotte avec réservoir de capsules ; crosse en noyer, quadrillée, ornée d'une pièce de pouce ; longueur 26,5 cm.
Époque milieu XIX^{ème}
Bon état.

250/300 €

60 - Paire de pistolets de tir à percussion annulaire, système Flobert, calibre 6 mm, canons à pans puis cannelés en acier bleui, gravés de rinceaux en argent ; crosses en noyer, entièrement sculptées de feuillages ; garnitures en fer, découpées et gravées ; longueur 35 cm.
Époque Second Empire
Bon état.

1 000/1 500 €

Voir la reproduction



62

61 - Pistolet de tir à percussion de belle qualité, canon octogonal rayé, calibre 11,4 mm, poinçonné de Liège en dessous et numéroté : "14097", culasse et queue de culasse gravées, à hausse réglable ; platine avant gravée ; garnitures en fer, gravées, pontet monogrammé : "R D" ; crosse en noyer, finement quadrillée ; longueur 40 cm. Époque vers 1850/1870
Très bon état.

500/700 €

Voir la reproduction

62 - Paire de pistolets à percussion, fabrication liégeoise, canons octogonaux bleuis, calibre 11,4 mm, culasses et queues de culasses gravées ; platines avant gravées de fleurs et de feuillages ; garnitures en fer, gravées ; crosses en noyer, cannelées et sculptées de feuillages ; longueur 41 cm. (Une crosse finement réparée). Époque vers 1860
Bon état.

1 200/1 500 €

Voir la reproduction

63 - Deux pistolets coup de poing à percussion, doubles canons en table ; coffres en fer, gravés ; longueur 18,5 cm. Époque seconde moitié du XIX^{ème}
Assez bon état.

200/300 €

64 - Un pistolet coup de poing à percussion, double canon en table (petit manque au bois) et **deux autres mono canon** ; longueurs 18,5 - 17 et 18,5 cm. Époque seconde moitié du XIX^{ème}
Assez bon état.

200/300 €

65 - Deux pistolets coup de poing à percussion, coffres gravés, l'un tromblonné ; longueurs 16 et 18 cm. (Crosses accidentées). Époque seconde moitié du XIX^{ème}
Assez bon état.

200/250 €

66 - Trois pistolets coup de poing à percussion dont un à crosse en ivoire très accidentée ; longueurs 14 - 14,5 et 15 cm. Époque seconde moitié du XIX^{ème}
Assez bon état et mauvais état.

200/250 €

67 - Tromblon oriental à percussion, canon en acier damasquiné d'argent ; platine avant européenne ; garnitures en laiton ; crosse en noyer, cloutée ; longueur 48 cm. (Manque la baguette). Époque fin XIX^{ème}
Assez bon état.

200/250 €

68 - Pistolet coup de poing à broche, système Lefauchaux, canon rayé, calibre 11 mm ; coffre gravé ; crosse en noyer, gravée et sculptée de feuillages ; longueur 21 cm. (Manque la vis de queue de culasse). Époque vers 1870
Bon état.

200/250 €

69 - Revolver à broche, système Lefauchaux, de type 1858, fabrication liégeoise, calibre 12 mm, à double action, carcasse poinçonnée : "E L" sous couronne et numérotée : "144487" ; plaquettes de crosse en noyer ; longueur du canon 157 mm. Époque vers 1860
Bon état.

300/350 €

70 - Un revolver à broche, système Lefauchaux, fabrication liégeoise, canon de 154 mm, calibre 11 mm, numéroté : "28860" ; plaquettes de crosse en ébène (manque la portière de chargement) ; assez bon état et un autre revolver du même type, calibre 9 mm, canon coupé ; mauvais état. Époque vers 1860/1870 200/250 €

71 - Un revolver à broche, système Lefauchaux, calibre 9 mm, signé sur le canon : "Boitard à Saint-Étienne" et numéroté : "5572" ; détente escamotable ; plaquettes de crosse en ébène ; longueur du canon 87 mm (mécanique à revoir) ; assez bon état et un petit revolver du même système, fabrication liégeoise, calibre 7 mm gravé de feuillages, finition bleuie ; détente escamotable ; plaquettes de crosse en noyer ; longueur du canon 72 mm. Bon état. Époque seconde moitié du XIX^{ème} 200/250 €

72 - Revolver à broche, système Lefauchaux, formant couteau pliant, calibre 5 mm, finition nickelée ; plaquettes de crosse en corne noire ; longueur plié 13 cm. (Mécanique à revoir ; une plaquette de crosse accidentée). Époque vers 1860/1880 Mauvais état. 300/350 €

73 - Petit revolver à percussion, système Devisme, modèle 1860, calibre 7,5 mm, canon, barillet et carcasse gravés de feuillages ; poinçonné : "D V" sous couronne et numéroté "1384" ; crosse en noyer, quadrillée ; longueur 23,5 cm. Époque Second Empire Assez bon état. 400/500 €

74 - Revolver à percussion système Pepperbox, grand modèle, calibre 11 mm ; longueur du canon 146 mm. Époque seconde moitié du XIX^{ème} Mauvais état. 150/200 €

75 - Revolver Mangeot et Comblain à percussion modèle 1859, à six coups, double action, calibre 9,5 mm, canon de 155 mm ; poinçonné : "M F" couronné et marqué : "Mangeot & Comblain Breveté" ; barillet et carcasse gravés de feuillages ; crosse en noyer, quadrillée. (Parties métalliques oxydées). Époque Second-Empire Assez bon état. 400/450 €

76 - Coffret-nécessaire contenant un revolver à percussion Adams modèle 1854, double action, cinq coups, calibre environ 11 mm ; canon de 6 ½ " marqué : "Manufd by Pirlot Brotiers Liège Licenced by Deane Adams & Deane London" ; carcasse avec traces de bleui d'origine, numérotée : "9498" et marquée : "Adams Patent 1851" ; crosse en noyer, quadrillée. (Manque une vis de fixation de la crosse). Coffret en chêne, gainé de feutrine rouge, avec accessoires. Époque vers 1860/1870 Revolver en bon état ; coffret accidenté avec manques aux fixations. 700/800 €

77 - Deux revolvers Remington : un New model S/A Belt revolver ; simple action, calibre 36, canon octogonal de 6 ½ " (manque l'arrêtoir de l'axe du barillet ; mécanique à revoir) ; époque vers 1865 ; assez bon état ; l'autre Rider D/A New model Belt revolver ; double action, calibre 36, canon octogonal de 6 ½ " (piqué ; plaquettes de crosse postérieures) Époque vers 1863 Mauvais état. 400/600 €

78 - Lance-fusée ou pistolet signaleur allemand, en acier, canon basculant ; plaquettes de crosse lisses en noyer. Époque, Allemagne, première guerre mondiale. Bon état. 100/150 €

79 - Sabre d'officier de la garde nationale, garde tournante ajourée en laiton doré, calotte en forme de tête de lion ; lame à la Montmorency, gravée : "L'honneur me fait servir". (Sans fourreau). Époque révolutionnaire Assez bon état. 300/400 €

80 - Sabre d'officier de la garde nationale, garde à une branche ajourée en laiton en partie dorée, calotte en forme de tête de lion ; lame à la Montmorency, dorée au talon. (Sans fourreau). Époque révolutionnaire Bon état. 300/400 €

81 - Sabre sarde d'infanterie, garde en laiton à deux branches, poignée également en laiton, matriculée : "B 2° 143" ; lame gravée : "Por my ley y por my rey" ; il est présenté avec un fourreau de cuir à bouterolle en laiton. Époque fin XVIII^{ème}, début XIX^{ème} Assez bon état 200/300 €

82 - Briquet d'infanterie modèle an XI de la Manufacture de Versailles ; lame de la Manufacture impériale de Klingenthal ; fourreau de type 1816. Époques Premier-Empire et Restauration Bon état. 200/250 €

83 - Deux briquet d'infanterie modèle an XI. (Sans fourreau). Époque Premier-Empire Assez bon état. 100/120 €

84 - Glaive d'artillerie modèle 1816/1831, poignée en laiton à écailles ; lame à gorges de la Manufacture de Klingenthal, datée : "Août 1831". (Sans fourreau). Époque Louis-Philippe Très bon état. 100/150 €

85 - Un glaive d'infanterie modèle 1831 (sans fourreau) et un glaive de type 1831, modèle étranger ; fourreau de cuir. Époque Louis-Philippe Assez bon état. 120/150 €

- 86 - Un petit glaive de la garde nationale** ou de pompier, de type 1831, avec son fourreau et une demi épée jumelle chinoise.
Époque milieu XIX^{ème}
Bon état. 100/150 €
- 87 - Glaive russe du génie** daté : "1830" ; forte lame à dents de scie ; fourreau de cuir à deux garnitures en laiton.
Époque vers 1830/1850
Assez bon état. 300/350 €
- 88 - Sabre d'officier de marine** ou d'infanterie de marine de type 1837, garde en laiton doré ajourée ; lame de Klingenthal polie glace ; fourreau de cuir à deux garnitures en laiton doré, avec une attache de bélière.
Époque Troisième-République
Bon état. 400/500 €
- 89 - Sabre d'officier de marine espagnol**, garde en laiton doré ornée d'une ancre surmontée d'une couronne de ville, fusée en ivoire ; lame de Tolède, gravée aux armes d'Espagne et marquée : "Marina española".
Époque fin XIX^{ème}, début XX^{ème}
Bon état. 300/400 €
- 90 - Sabre de cavalerie** de type 1822, modèle étranger, garde poinçonnée : "C G L" dans un ovale ; lame signée au talon : "Wester & C° Solingen" ; fourreau de fer à deux bracelets de bélière.
Époque milieu XIX^{ème}
Bon état. 250/300 €
- 91 - Sabre d'officier de cavalerie**, garde en bronze à trois branches modèle 1822 ; lame droite signée : "Balp" de type 1923 ; fourreau de fer à un seul bracelet de bélière. (Lame de 85,5 cm, raccourcie, ou fourreau non d'origine).
Époque fin XIX^{ème}, début XX^{ème}
Bon état. 150/200 €
- 92 - Sabre d'officier de cavalerie** modèle 1822, garde en bronze à trois branches ; lame marquée : "Mre d'armes de Châtt juin 1885 - Offrs de Cavie légère Mle 1822" ; fourreau de fer à un seul bracelet de bélière. (Petit manque à la corne de la fusée).
Époque fin XIX^{ème}
Très bon état. 250/350 €
- 93 - Fusil de chasse à silex** de sous-bois, double canon en table poinçonné : "L C" au tonnerre, gravé et doré, marqué : "Canon tordu" sur la bande ; longueur 68,5 cm ; platines à corps plat et chiens à col de cygne, signées : "Veuve Peyret-Dubois et Fils" et "St-Étienne" ; garnitures en fer, découpées et gravées d'urnes feuillagées ; crosse en noyer à joue, quadrillée et sculptée, pièce de pouce en argent, talon de crosse à compartiment contenant une petite baïonnette ; baguette en fanon ; longueur 110 cm.
Époque Directoire, Consulat
Assez bon état. 800/1 000 €
- Voir la reproduction*
- 94 - Fusil de chasse à silex** mono canon, garnitures en laiton ; crosse à fût court ; longueur 142 cm.
Époque fin XVIII^{ème}, XIX^{ème}
Mauvais état. 200/250 €
- 95 - Tromblon ou espingole**, fort canon en fer ; platine de type militaire 1777 ; garnitures en fer ; crosse en noyer. (Fracture).
Travail artisanal de la fin du XVIII^{ème} ou du début du XIX^{ème}.
Mauvais état. 200/300 €
- 96 - Mousqueton anglais à silex**, canon rayé ; platine marquée : "Tower" ; baguette articulée ; remontage pour l'armée des Indes ; longueur 95 cm.
Époque fin XIX^{ème}
Assez bon état. 200/300 €
- 97 - Petit fusil militaire à silex**, transformé à percussion ; garnitures en laiton ; longueur 115 cm. (Crosse réparée sous la platine).
Époque fin XVIII^{ème}
Assez bon état. 250/300 €
- 98 - Deux fusils de chasse** mono canons à silex, transformés à percussion ; longueurs 110 et 138 cm ; dans l'état.
Époque XVIII^{ème}
150/200 €
- 99 - Deux fusils de chasse**, doubles canons en table, à silex transformés à percussion ; longueurs 91 et 120 cm et deux fusils du même type à percussion ; longueurs 120 et 122 cm.
Époque XIX^{ème}
Mauvais état. 100/150 €
- 100 - Fusil de chasse à silex** transformé à percussion, double canon en table ; platines signées : "Je Bertheas Fils & Comp" et "Arquebusiers à St-Étienne" ; garnitures en fer, gravées ; crosse en noyer sculptée d'une tête de lion ; longueur 122 cm. (Manque la baguette).
Époque Premier-Empire.
Assez bon état. 250/300 €
- 101 - Fusil de chasse à silex transformé à percussion**, double canon en table ; garnitures XVIII^{ème} en argent ; crosse en noyer à joue, sculptée, agrémentée d'un compartiment à capsules en maillechort ; pièce de pouce en argent, armoriée ; longueur 103 cm.
Époque : fusil XVIII^{ème} transformé à percussion et remis en bois au premier tiers du XIX^{ème}.
Assez bon état. 300/350 €
- 102 - Deux fusils de chasse à percussion**, doubles canons en table en damas ; platines avant ; l'un signé : "E. Salles Arqer à Beziers" ; l'autre : "Vasselon à Marseille" ; longueurs 120 et 112 cm. (Manque les baguettes).
Époque vers 1860.
Le premier en bon état, le second en état moyen. 300/350 €



76

103 - Deux fusils de chasse à percussion, doubles canons en table à pans puis ronds, en damas, dont un signé : "Douville à Crest" ; platines avant gravées ; longueurs 122 et 129 cm. (A restaurer).
Époque seconde moitié du XIX^{ème}.
Assez bon état. 200/300 €

104 - Fusil de chasse à percussion, double canon en table, rond, à ruban ; platines avant ; garnitures en fer, gravées d'un filet ; crosse en noyer ; longueur 118 cm. (Manque la baguette).
Époque seconde moitié du XIX^{ème}.
Bon état. 200/300 €

105 - Fusil de chasse à percussion, double canon en table, à ruban en damas ; platines avant gravées ; garnitures en maillechort, gravées de rinceaux ; crosse à joue en noyer, sculptées et agrémentées d'un réservoir à capsules ; longueur 117 cm. (Manque un passant et la baguette).
Époque seconde moitié du XIX^{ème}.
Assez bon état. 150/200 €

106 - Deux épées de ville, gardes en fer, l'une fin XVII^{ème}, composite en mauvais état ; l'autre début XIX^{ème}, en assez bon état ; longueurs 88 et 102 cm. (Sans fourreau).
100/150 €

107 - Épée de cour, garde en fer joliment repercée ; lame triangulaire, gravée au talon et signée : "Le Court Md Fourbisseur au grand Dauphin rue & attendant la Comédie française à Paris" ; longueur 92 cm. (Sans fourreau).
Époque fin Louis XV, Louis XVI.
Assez bon état. 300/400 €

108 - Épée d'officier modèle 1763, garde en laiton doré, fusée entièrement filigranée ; forte lame triangulaire ; longueur 102 cm. (Sans fourreau).
Époque Louis XV, Louis XVI.
Bon état. 300/400 €

109 - Épée d'officier modèle d'uniforme vers 1800, garde en laiton ; forte lame plate à un seul tranchant, gravée au tiers ; longueur 96,5 cm. (Sans fourreau).
Époque Consulat, Premier-Empire.
Assez bon état. 150/200 €

110 - Épée d'officier modèle étranger d'uniforme, garde en laiton doré ; lame plate à un seul tranchant, gravée au tiers ; longueur 94 cm. (Sans fourreau).
Époque premier tiers du XIX^{ème}.
Assez bon état. 150/200 €

111 - Deux épées d'officier, modèles à clavier en laiton doré (fusées incomplètes) ; lames triangulaires dont une gravée au tiers ; longueurs 93 et 96 cm. (Sans fourreau).
Époque Restauration.
Assez bon état. 200/300 €

112 - Deux épées d'officier, modèles à clavier en laiton doré, l'une avec le motif de l'Institut d'Égypte sur la fusée ; lames triangulaires, gravées ; longueur 95 et 93,5 cm. (Fusées incomplètes ; sans fourreau).
Époque Premier-Empire.
L'une en assez bon état, l'autre en mauvais état.
250/300 €

113 - Épée d'officier, garde à clavier en laiton doré, orné d'une aigle bicéphale couronnée ; pommeau en forme de tête d'aigle, fusée ornée d'un écu au chiffre : "F 1" couronné ; lame lenticulaire blanche ; longueur 91 cm. (Sans fourreau).
Époque, Autriche, vers 1820/1830.
Bon état. 250/300 €

114 - Épée d'officier, garde à clavier en laiton doré, orné des grandes armes des Deux-Siciles et marqué : "Ferdinando II Re del regno delle Due Sicile", fusée à plaquettes de nacre (accidentées) ; lame triangulaire ; longueur 99 cm. (Sans fourreau).
Époque, Deux-Siciles, 1830/1859. 250/350 €

115 - Épée composite d'officier de cavalerie de la garde impériale, garde en laiton doré ; lame triangulaire ; fourreau de cuir à deux garnitures en laiton doré ; longueur 96 cm. (Plateau non d'origine ; cuir très accidenté).
Époque Second-Empire.
Assez bon état. 150/200 €

116 - Trois épées d'officier ou d'administration, gardes en laiton, claviers à l'aigle ; lames triangulaires. (Sans fourreau).
Époque Second-Empire.
Assez bon état et mauvais état. 200/300 €

117 - Épée d'officier de santé de type 1817 à ciselures, garde en laiton doré ; lame losangée ; fourreau de fer à un seul bracelet de bélière ; longueur 105 cm. (Fourreau rapporté).
Époque Troisième-République.
Assez bon état. 100/120 €

118 - Épée d'officier de marine modèle 1837, garde en laiton doré, clavier à l'ancre couronnée ; lame losangée ; longueur 90 cm. (Sans fourreau).
Époque Second-Empire.
Assez bon état. 100/150 €

119 - Fusil marocain, moukalha, platine à chenapan.
Époque fin XIX^{ème}, début XX^{ème}.
Assez bon état.

120 - IMPORTANTE CORRESPONDANCE DU CAPITAINE ABRAN de l'armée d'Italie à ses parents demeurant à Pertuis, dans le Vaucluse, datée du 14 mai 1793 au 5 Brumaire an VIII. Soit environ 123 lettres présentées dans une reliure artisanale, dont six lettres avec vignette imprimée : " Armée d'Italie ", au nom de : " Abran Capitaine, commandant la place d'Osimo ". Toutes les lettres portent la marque postale à l'encre noire : " Armée d'Italie ". (Reliure en mauvais état).
Époque Révolution, Directoire, et Consulat.
Bon état.

1 500/2 000 €

120 Bis - Tenues des troupes de France, illustrations de JOB, texte par des membres de la Sabretache, édition Combet, 1902.
Demi-reliure.
3 volumes.

300/400 €



OBJETS DE MARINE



121 - Coffre de marine en fer, à entrée de serrure escamotable placée sur le couvercle au centre et munie de sa clé. Décor de pentures. Poignées de préhension latérales, anneau soudé au dos. Mécanisme apparent sous le couvercle (état de fonctionnement).

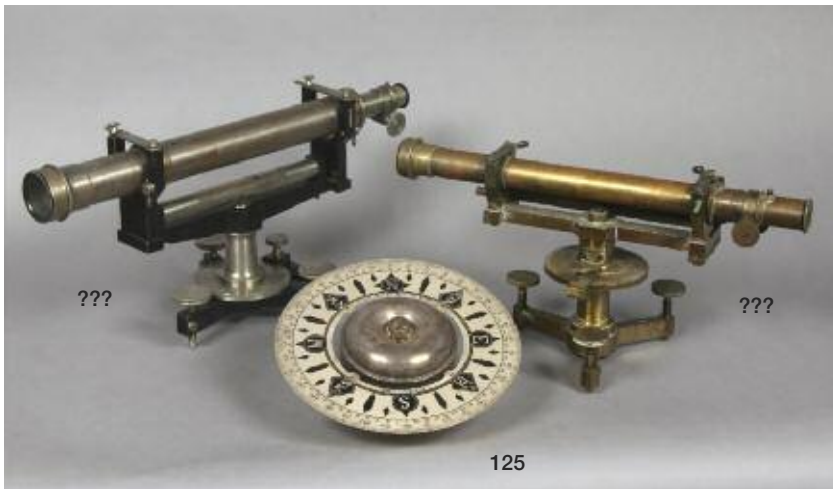
XVII^{ème} ou XVIII^{ème} siècle

Haut. 41,5 cm - Long. 79 cm - Prof. 42 cm

J.R

2 500/3 000 €





122 - Niveau d'Egault en laiton. Platine à trois vis calantes.
Lunette réversible surmontant un niveau à bulle.
France, vers 1900.

150/200 €

123 - Niveau d'Egault en laiton. Platine à trois vis calantes.
Lunette réversible surmontant un niveau à bulle.
Santé Opticien à Marseille
Coffret.
France, vers 1900.

150/200 €

124 - Niveau d'Egault en laiton. Platine à trois vis calantes.
Lunette réversible surmontant un niveau à bulle.
Signé H. MORIN à Paris
Coffret.
France, avant 1886.

150/200 €

125 - Rose de compas liquide en coffret.
Rose de remplacement à monter sur pivot
Signé : BBI DOIGNON
Certificat d'épreuve sous le couvercle.
France, milieu XX^{ème} siècle.
Diam. 20,5 cm

80/100 €

Henri MORIN, installé 3 rue Boursault à Paris, s'associe avec GENSE et signe des deux noms accolés à partir de 1886.

ART D'ORIENT

126 - Coupe hémisphérique, sur base annulaire

en céramique argileuse engobée et incisée sous glaçure rehaussée de coulures vertes et jaunes. Au centre, petit médaillon en croisillons et sur les parois, arcatures à petits rinceaux incisés.
Iran oriental, Nishâpur, X^{ème} siècle
(Restaurations et glaçure altérée)
Diam. 18,5 cm - Haut. 7,2 cm
MC.D

200/300 €





127

127 - Deux éléments de corniche

en bois sculpté à trois étages d'alvéoles.

Traces de polychromie.

Maroc, XIX^{ème} siècle.

51 x 153 cm et 51 x 171 cm

600/800 €

128 - Grande coupe tronconique, sur base annulaire

en céramique argileuse engobée et incisée, rehaussée de glaçures verte et jaune et taches brunes. Trois grands fleurons rayonnants à bandeau de croisillons ornent les parois. Glaçure transparente verte au revers.

Iran oriental, Nishâpur, X^{ème} siècle

(Recollée et petits repeints)

Diam. 25,2 cm - Haut. 9,4 cm

MC.D

600/800 €

129 - Assiette plate, sur base annulaire

en céramique argileuse à décor engobé et incisé rehaussé de glaçure verte et jaune. Trois fleurons ponctués alternés d'arcatures à ondulations.

Iran oriental, Nishâpur, X^{ème} siècle

(Recollée et glaçure très altérée)

Diam. 24 cm

MC.D

200/300 €

EXTRÊME ORIENT



130 - Grand sujet en ivoire représentant Shoulao
debout accompagné d'enfants tenant des pêches de longévité. Son bâton de pèlerin sur lequel est perché un échassier.

Chine
Haut. 67 cm

1 500/2 000 €

131 - Couple de dignitaires en ivoire
en vêtements de cour, l'un et l'autre tenant des branches de pivoiniers en fleur.

Chine
Haut. 50,5 cm

1 500/2 000 €



132

132 - Coffret en laque or et noir à incrustation de nacre

Japon, XIX^{ème} siècle

Haut. 15 cm - Long. 22,5 cm - Prof. 13 cm

800/1 000 €

133 - Panneau commémoratif en bois laqué noir

incrusté de nacre sur lequel figure dans un makemono le texte suivant : "printemps de l'année yiwei de la période Thanh Thài" et "Fait par Li Yuan, le Magistrat de Huong Son, Hà Tin en signe de félicitations respectives"

Vietnam, fin du XIX^{ème} siècle

57 x 153 cm

2 000/2 500 €



133



La matrice
印身

134 - Important sceau carré de jade néphrite verte
青玉方形玺印

Grand sceau du Palais d'où l'on contemple les grands appartements
En jade vert clair le bouton sculpté d'un dragon campé sur ses pattes à cinq griffes le corps recouvert d'écaillés incisées. Sa tête formant la prise, le pourtour orné de cinq franges de crinières. Le passage correspondant au cordon apparaissant sous le corps.
(Egrenures)

Légende : Wangchendian bao : « Grand sceau du Palais d'où l'on contemple les grands Appartements », qu'on peut encore comprendre comme « Salle d'où l'on regarde avec espoir vers Sa Majesté », dans un style repris des cachets de l'époque Han.
Chine, époque Qing, XIX^e siècle.
Haut. totale : 103 mm - Haut. de la base : 42 mm
Dim. 116 mm de côté

50 000/60 000 €

Provenance :
Joseph Raymond Baylin, Comte de Monbel.
Attaché d'ambassade à Pékin le 10 janvier 1867.
Secrétaire d'ambassade à Yokohama en 1873.
Mort à Monbel par Estang (Gers) en 1917.
Resté dans la famille depuis lors.

L'Etude Rieunier et Associés (Drouot, 14 mars 2005) a vendu le Grand sceau de l'Impératrice Cixi, n° 88 du catalogue provenant de la même collection.

A rapprocher du sceau du Palais de la Félicité céleste d'époque Qianlong, provenant du don Gieseler, 1932. Musée Guimet, musée national des arts asiatiques, Paris.
Bibl. : Les très riches heures de la cour de Chine, exposition musée Guimet, 26 avril - 24 juillet 2006, n° 85 reproduit p. 171.



Empreinte
望宸殿宝 印蜕

清末; 五爪盘龙钮. 尺寸11.6 厘米见方,高42厘米.汉印体印文曰:望宸殿宝

CÉRAMIQUE



136

135 - MOUSTIERS, pichet couvert et son bassin de forme rocaille à décor polychrome de larges bouquets de pensées, renoncules et roses. Filets à peignés manganèses sur le bord. Prise du couvercle en forme de rose jaune.

XVIII^{ème} siècle

(Egrenures sur le bord)

Long. 35 cm - Haut. 29 cm

M.F.V

600/800 €

136 - ROUEN, plat rond à décor polychrome au centre dans le goût Guillibaud, d'une pagode surmontée d'un large oiseau en vol. Sur l'aile et la chute quatre réserves fleuries et croisillons ponctués de demi-marguerites. Branchages fleuris stylisés au revers.

XVIII^{ème} siècle

Marqué G3

(Très légères craquelures au revers)

Diam. 35 cm

M.F.V

1 500/2 000 €



135



137

137 - BORDEAUX, plat ovale à bords contournés, décor polychrome de larges bouquets de roses manganèses décentrées et fleurettes. Filet jaune sur les bords.

XVIII^{ème} siècle

Porte une étiquette de la collection Bouchon à Bordeaux

Long. 39 cm

M.F.V

400/500 €

138 - ITALIE MILAN, plat rond creux muni de deux anses rocaille à décor polychrome au centre d'une pagode chinoise, et volatiles, papillons et insectes. Sur l'aile, galon à fond rose fleuri avec réserves. Au revers galon à fond rose.

XVIII^{ème} siècle

M.F.V

1 000/1 500 €



138



139

139 - ALLEMAGNE STOCKELSDORF, jardinière rectangulaire et son présentoir de forme rocaille à décor polychrome sur une face de jeunes gens attablés buvant du vin et fumant dans un village et sur l'autre face d'un couple de jeunes gens dansant au son d'un violon, au loin une église. Filets verts et agrafes rocaille à peignés manganèses sur les bords.

XVIII^{ème} siècle

Marqué H et J en lettres cursives

Long. présentoir : 33,5 cm - Long. jardinière : 29 cm

M.F.V 2 000/3 000 €

140 - EST, RAMBERVILLERS et BOIS d'EPENSE, trois assiettes à bords contournés, décor polychrome au centre d'un chinois debout ou assis sur des tertres herbeux. Fleurettes stylisées sur les bords et filet rose.

Fin XVIII^{ème} siècle.

Diam. 22,5 cm

M.F.V 100/200 €

141 - LUNEVILLE, plat ovale à bords contournés, décor polychrome au centre d'un chinois tenant une gerbe de fleurs, debout sur un tertre agrémenté de feuillages et barrière. Fleurettes sur les bords et filet rose.

XVIII^{ème} siècle.

Long. 43 cm

M.F.V 200/300 €

142 - SCEAUX et DIVERS, un plat et une assiette à bords contournés et deux assiettes à bords dentelés. Décor polychrome de larges bouquets de fleurs, filet ou peignés roses sur les bords. Une assiette marquée à la fleur de lys, période Chapelle.

XVIII^{ème} siècle.

(Egrenures)

Diam. 28 cm

M.F.V 200/300 €

143 - STRASBOURG, Assiette à bords contournés, décor polychrome au centre d'un œillet bleu fin, fleurettes et filet brun sur les bords.

XVIII^{ème} siècle.

(Egrenure)

Diam. 24 cm

On y joint une assiette à décor polychrome de fleurs, allemande.

M.F.V 200/300 €



détail du lot 139

144 - CHINE, présentoir rond sur trois pieds à décor polychrome aux émaux de la famille verte, au centre deux courtisanes debout tenant un panier de fleurs et un sceptre ruyi dans un paysage avec oiseaux vases fleuris et arbres. Galons de croisillons avec réserves de papillons sur les bords et les bords extérieurs.

XVIII^{ème} siècle

(Egrenures sur les bords)

Diam. 31 cm

M.F.V

3 000/4 000 €



144



145

145 - COMPAGNIE DES INDES, assiette octogonale à décor polychrome au centre d'un large écu surmonté d'une tête de cheval et lambrequins fleuris. De part et d'autre un oiseau perché sur une rocaille. Sur l'aile, galon de damiers bordé d'un filet or avec enroulement.

XVIII^{ème} siècle

(Léger choc)

Diam. 22,5 cm

M.F.V

150/200 €

146 - CHINE, plat rond à décor polychrome aux émaux de la famille verte, au centre une pivoine entourée de quatre réserves présentant coqs, biches, canards et écu-reuils. Galon à fond rouge fleuri avec réserves à insectes sur le bord. Au revers, branchages stylisés et marque Kang-hi en bleu.

XVIII^{ème} siècle

(Egrenures)

Diam. 26 cm

M.F.V

600/800 €



146



147

147 - COMPAGNIE DES INDES, grande jatte à punch et son présentoir décorés en camaïeu bleu de bouquets fleuris avec tulipes et myosotis. Sur la jatte de part et d'autre les initiales Cet A et C-W couronnés. Sur le bord intérieur, galon de feuillage or se détachant sur un fond bleu. Sur les bords du plat et les bords extérieurs de la jatte, fruits et fleurs bleus se détachant sur un fond or.

XVIII^{ème} siècle

(Fêlure et bord réparé pour le présentoir)

Diam. de la jatte : 41 cm - Diam. du plat : 47 cm

M.F.V

600/800 €

148 - COMPAGNIE DES INDES, quatre assiettes hexagonales à décor polychrome au centre d'un œillet rose. Sur l'aile, guirlandes de fleurs retenues par des anneaux. Filet ocre rouge sur les bords.

XVIII^{ème} siècle

Diam. 23 cm

M.F.V

200/300 €



148



149

149 - CHINE, deux assiettes à bords contournés formant pendant à décor polychrome aux émaux de la famille rose, au centre d'une large pivoine et de rochers fleuris. Sur l'aile et la chute, pivoines et cailloutés et filets bleus à enroulement.

XVIII^{ème} siècle

Diam. 23 cm

M.F.V

400/600 €

150 - CHINE, assiette à décor polychrome aux émaux de la famille verte, au centre deux courtisanes dans une cour de palais debout présentant un panier de fruits. Sur l'aile, galon de croisillons et quatre réserves de papillons et insectes. Au revers branchages fleuris, galons de croisillons et marque Kang-hi en bleu.

XVIII^{ème} siècle

(Fêlures sur le bord)

Diam. 24 cm

On y joint :

Une assiette à décor polychrome, à décor au centre d'un volatile et sur l'aile quatre réserves de poissons et crustacés.

Diam. 22 cm

M.F.V

200/300 €



150



151

151 - CHINE, paire de sorbets et leurs soucoupes à décor polychrome aux émaux de la famille verte au centre en relief d'une pivoine éclatée. Elle est entourée de huit réserves à fleurs. Les deux sorbets et les soucoupes reposent sur trois minuscules chiens de fô à fond bleu.

XVIII^{ème} siècle

(Egrenures et usures sur les bords)

Diam. 11 cm - Haut. 4,5 cm

M.F.V

400/600 €

152 - CHINE, assiette ronde à décor polychrome aux émaux de la famille rose, au centre d'un paon entouré d'enfants chinois et surmonté d'un fo-huang. Sur l'aile pivoines et cailloutés et quatre réserves à paysage. Galon de croisillons verts.

XVIII^{ème} siècle

Diam. 22 cm

M.F.V

200/300 €



152



153

153 - CHINE, assiette ronde à décor polychrome aux émaux de la famille rose, au centre d'un oiseau aux ailes déployées tenant dans son bec un parchemin déroulé, il est entouré de branches de prunus. Instruments chinois sur l'aile et branchages fleuris.

XVIII^{ème} siècle
Diam. 22,5 cm
M.F.V

150/200 €

154 - LIMOGES, égouttoir à fromage rond et un couvercle muni de deux anses, décor polychrome de bouquets de fleurs. Filet bleu et dents de loup or sur les bords.

Marqué au revers C.D en rouge
XVIII^{ème} siècle
Long. 13 cm

80/100 €



154

155 - Coupe en porcelaine genre Saxe ajourée à décor bucolique
XIX^{ème} siècle
Diam. 25 cm

300/400 €

156 - Statuette figurant « Roland furieux » en porcelaine polychrome
Paris ?, XIX^{ème} siècle
Haut. 28 cm

500/600 €



156

157 - CHINE, grand plat rond aux émaux de la famille rose décoré au centre de lotus, canards et oiseaux. Sur l'aile, quelques sur un lac avec fleurs de nénuphars et oiseaux volants. Frise de galons à fond rose parsemé de fleurs.

XVIII^{ème} siècle
(Réparé)
Diam. 43,5 cm
M.F.V

200/300 €

158 - PARIS, plaque ovale en porcelaine à décor polychrome en plein d'une branche de lilas rose et blanche supportant un nid rempli de quatre œufs. L'ensemble se détache sur un fond gris.

Signé L.Y et daté 1868 en noir.
Cette plaque est présentée dans un encadrement de bois doré de style Louis XVI.

Au revers une étiquette portant la date 25 mars 1877.

Long. totale : 45 cm - Long. de la plaque : 33 cm

M.F.V

200/300 €

ORFÈVRERIE

159 - Petite tabatière rectangulaire en or jaune à décor guilloché de quadrillage, le pourtour bombé ciselé de branchages et de fruits.

Poinçon de Petscheler, reçu en 1814.

Paris 1819/1838.

Long. 6,7 cm - Larg. 4,4 cm - Poids : 59,30 g.

1 500/1 700 €

160 - Tabatière rectangulaire à section ovale, en or jaune, le tour du couvercle, et le pourtour ciselés de branchages ou de croisillons fleuronnés sur fond amati.

Poinçon de Nicolas Huguet, reçu en 1787.

Paris 1798/1809

(Accidents, usure)

Long. 8,3 cm - Larg. 3,8 cm - Poids : 80,60 g.

1 600/1 800 €

161 - Grande verseuse en argent uni, à bord fort, elle pose sur trois pieds à ressauts figurant des cartouches aveugles, le bec cannelé à culot, le couvercle à poucette godronnée et frêtel fait d'un bouton, sous le bord, postérieurement, gravée d'armoiries entre deux rameaux feuillagés, surmontés d'une couronne de marquis. Manche en bois noir.

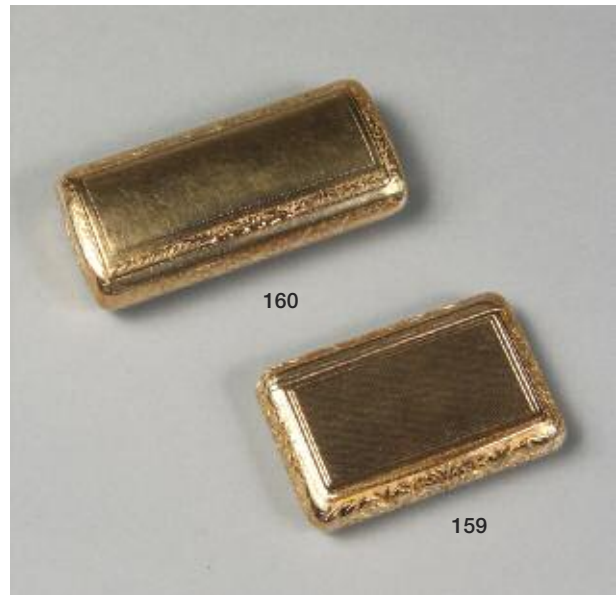
Poinçon du Maître Orfèvre Roch Louis Dany, reçu en 1779.

Paris, millésime 87 (1787).

(Couvercle restauré)

Haut. 27,5 cm - Poids : 1 kg 210

1 000/1 500 €



162 - Louche en argent. Modèle uni plat.

Poinçon attribué à l'orfèvre V. Convert, insculpé entre 1813 et 1818.

Bureau de Lyon : 1819/1838.

Long : env. 32,5 cm - Poids : 175 g.

60/100 €

163 - Petite verseuse, genre égoïste en argent uni à moulures de torsades et d'entrelacs sur fond rayé, pose sur trois pieds en dégradés, les attaches en ailes chauve souris, le bec cannelé, le couvercle à doucine et plan, ce dernier à frêtel figurant un bouton. Manche en bois.

Poinçon de l'orfèvre Jean Aubert.

Bureau de Marseille 1798/1809.

Haut. 13,7 cm - Poids : 164,60 g.

200/300 €

164 - Cuillère et fourchette de table en argent, formant couvert. Modèle uni plat, sur la branche, gravées ABF.

Poinçon du Maître Orfèvre

Bayonne, avec millésime 86 (1786).

(Usure)

Poids : 161 g.

80/120 €

165 - Montre bracelet de dame en or de marque UTI

Poids 49 g.

900/1 100 €

166 - Montre gousset en or de marque Omega

Poids total : 82 g.

Poids or : 33,4 gr.

500/700 €

167 - Quatre pièces en argent : boîte à cigarettes, chapeau mexicain, petite boîte et passe-thé.

Poids : 381,5 g.

80/100 €

MOBILIER ET OBJETS D'ART

168 - René LALIQUE (1860 - 1945)

Vase "archers" en verre moulé et pressé teinté brun.

Signé.

Monture au col en métal et bois.

Haut. 30,5 cm - Diam. 21,5 cm

4 000/5 000 €

Bibliographie :

F. Marcilhac, « René Lalique », catalogue raisonné, Paris, 1988/1994/2004, modèle référencé sous le n° 893.



168



169

169 - Service « verre d'eau » en cristal overlay blanc

Milieu du XIX^{ème} siècle

Haut. du flacon : 32 cm - Diam. du plateau : 32,4 cm

J.R

600/800 €



170

170 - Paire de cassolettes en bronze à double patine, le couvercle surmonté d'une graine se renversant et formant un bougeoir. Elles reposent sur un piètement tri-pode à décor de mascarons de faune se terminant par des sabots, posé sur une base circulaire.

Vers 1800

Haut. 24 cm

1 600/1 800 €

171 - Paire de bougeoirs en bronze figurant une cariatide égyptienne, reposant sur une base de colonne cylindrique en marbre griotte et bronze doré.

Première moitié du XIX^{ème} siècle

(Montés en lampe)

Haut. 29 cm

500/600 €



171



172

172 - Pendule portique en marbre blanc et bronze doré, le cadran émaillé, signé Berthet à Nevers, est surmonté d'un pot à feu et flanqué de deux lyres posées sur les montants en marbre bleu turquin. Le socle en marbre blanc à décor de frise de perles en bronze doré.

Époque Louis XVI

Haut. 44 cm - Long. 27 cm

600/800 €

173 - Pendule en bronze doré et ciselé, modèle dit à "L'Etude "

Assise à côté d'un boîtier surmonté d'une mappe-monde », une jeune femme tient sur ses genoux croisés un ouvrage de géométrie.

Cadran émaillé, signé *GILLE l'AINÉ à Paris*

Marque du bronzier au dos : *CHEVALIER* gravé sous le boîtier.

Époque Louis XVI

Haut. 32 cm - Long. 29 cm

J.R

1 500/2 000 €

GILLE Pierre, dit le fils ou l'Ainé, maître en 1746, une pendule « L'Etude » à cadran de GILLE l'Ainé vers 1760 référencé p. 307 dans l'ouvrage de Pierre VERLET « Les Bronzes Dorés Français du XVIII^{ème} »

173 Bis - Paire de girandoles en bronze doré et cristal taillé, la tige centrale à pièces d'enfilage et poignard. Les cinq bras de lumière ornés de plaques. La base à contour.

Style Louis XV

(Electrifiées)

Haut. 92 cm - Larg. 43 cm

J.R

1 200/1 500 €



173



174

174 - Baromètre thermomètre de forme balancier en bois sculpté et doré. Le cadran circulaire inscrit au centre, signé « Bas.. rue Dauphine n°24 à Paris » (en partie effacé), flanqué de deux ailerons fleuris. Il est surmonté d'un panier fleuri posé sur un entablement à décor d'une colombe et de guirlandes fleuries.

Fin du XVIII^{ème} siècle ou début du XIX^{ème}

(Petits accidents)

Haut. 101 cm - Long. 36 cm

J.R

800/1 000 €



175

175 - Miroir sorcière rond en bois doré sculpté, le cadre décoré d'une frise ornée de grosses perles. Il est orné à l'amortissement d'un dragon ailé flanqué de deux dauphins, à la partie inférieure d'un culot feuillagé en rappel sur les côtés.

Époque Regency, vers 1810.

(Petits accidents et manques)

Haut. 114 cm - Long. 74 cm

J.R

800/1 000 €

176 - Rare écran ou enseigne en fer forgé et partiellement doré.

Monté sur un socle circulaire, orné de volutes feuillagées, le cartouche de tôle découpée et ciselée, décoré de rinceaux et de feuillage, encadre au centre un Saint-Georges à cheval terrassant le démon en étain doré.

Au sommet deux personnages armés.

Il s'agit sans doute de la représentation d'une enseigne de corporation militaire, peut-être de la ville de Barcelone dont Saint-Georges est le patron.

Espagne, XVIII^{ème} siècle

(Bon état, très légers manques)

Haut. 131 cm - Long. 84 cm

2 000/2 500 €



176



177 - D'après Benvenuto CELLINI

Persée tenant à la main la tête de Méduse

Épreuve en bronze à patine brune

Fin du XIX^{ème} siècle

Haut. 95 cm

J.R

8 000/10 000 €

D'après le modèle inauguré en 1554 sous la loggia dei Lanzi, sur la place de la Seigneurie à Florence.



178

178 - Pendule en bronze doré, le cadran émaillé signé AV. Lacrois à Paris, le boîtier entouré d'une guirlande de fleurs et surmonté d'un couple de colombes en rappel. Il repose sur un socle ovale retenant des guirlandes de fleurs enrubannées. La base de marbre blanc.

XVIII^{ème} siècle

Haut. 40 cm - Long. 35 cm

1 500/2 000 €

179 - Boîte à odeurs en nacre, albâtre et métal doré, en forme de coquille, dont les deux valves s'ouvrent grâce à un poussoir et découvrent deux petits flacons en cristal et leur bouchon en métal doré.

Époque Napoléon III

Haut. 15,5 cm

J.R

200/300 €



179



180

180 - Boîte à thé en marqueterie de cubes, filets de laiton et ébène, signée *Tahan*

Milieu du XIX^{ème} siècle

Haut. 13 cm - Long. 25 cm - Prof. 14,5 cm

J.R

400/500 €

181 - Encrier en porcelaine polychrome du Japon et sa monture en bronze doré. Le socle à bords contours est porté par quatre petits pieds boule. Assis au centre sur un gradin, un Bouddha placé sous une tonnelle munie d'un dais ajouré. Il est entouré d'un bouquet aux volutes feuillagées garni de cinq coupelles et leur couvercle et de deux petits pichets à anse.

Fin du XIX^{ème} siècle.

Dans le goût de l'Escalier de Cristal.

Haut. 41 cm - Long. 37 cm

J.R

2 500/3 000 €



181



182

182 - Broderie sur soie à vue ovale au point lancé représentant Sainte-Elisabeth, reine de Hongrie, échangeant sa couronne contre la couronne d'épines.

XVII^{ème} siècle

Cadre rapporté du XIX^{ème} siècle

54,5 x 39,5 cm (broderie)

500/600 €

183 - Pendule en bronze doré en vase balustre à anses à col de cygne.

Cadran signé *Gérard à Paris*

Époque Restauration

(Accident)

Haut. 33,5 cm

1 000/1 200 €



183



184

184 - Glace en bois sculpté et doré à important fronton ajouré au centre d'un panier fleuri posé sur un entablement, orné d'un lambrequin et flanqué d'enroulements. A l'amortissement, une grande palmette entre deux guirlandes fleuries et trophées guerriers.
 Époque Régence
 (Reprise à la dorure, miroir rapporté)
 Haut. 145 cm - Long. 80 cm
 J.R

1 500/2 000 €

185 - Commode tombeau en bois de placage ouvrant à trois rangs de tiroirs, deux en long et deux demi-tiroirs à la frise. Les quatre pieds cambrés. Ornementation de bronze doré : chutes, entrées de serrures, poignées tombantes, sabots...
 Époque Régence
 Dessus de marbre rouge royal
 (Restaurations)
 Haut. 85,5 cm - Long. 130 cm - Prof. 65 cm
 J.R

3 000/4 000 €



185



186 - Pendule en bronze doré, ciselé de forme violonée, dite Allégorie de l'Eau

Le cadran circulaire émaillé est flanqué de feuillage ornant les quatre montants, les côtés repercés à décor de feuillage gravé sur fond de soierie. La base à trophée marin retenu par un nœud de rubans centré d'un coquillage, et portée par quatre têtes de dauphin. Placé à l'amortissement, un pot à piédouche, muni au col de deux anses enroulées retenant une guirlande de feuilles de chêne.

Modèle du bronzier Jean-Joseph de Saint-Germain (1719-1791)

Mécanisme signé Verneaux à Paris

Epoque Louis XV, Circa 1750-1755

(Cadran et aiguilles rapportés)

Haut. 44 cm - Long. 21 cm

J.R

6 000/8 000 €

François VERNEAUX, reçu maître en 1747

La duchesse de Bedford, ambassadrice d'Angleterre, acheta à l'horloger Verneaux deux pendules de bronze doré entre 1762 et 1763 qu'elle plaça à Londres et Woburnabbey à son retour en 1763.

Bibliographie :

Une pendule, modèle au chérubin sur socle, variante de notre modèle, signée de Chevrau à Paris, est reproduite et décrite sous le N°2.8.16 page 128, dans l'ouvrage « Vergoldete Bronzen » par Hans Ottomeyer et Peter Proschel. München 1986.

Une autre pendule identique, vente Christie's Londres le 24 Juin 1971, Lot N°36, Ancienne collection d'Anne Thomson Dodge,

Une pendule identique réalisée plus tardivement vers 1760-1765 signée d'Alexis Huau à Paris, vente à Versailles, Mes Martin et Desbenoit le 29 Mai 1983, reproduite et décrite au catalogue, Lot N°131. Puis collection Maurice Ségoura, Biennale de Monaco 1983.





187

187 - Paire d'appliques en bronze doré, ciselé, le corps en console renversé à mascarons de faune barbu dont les deux bacchantes forment les deux bras de lumière, terminées en agrafes feuillagées.

Époque Louis XVI

Haut. 26,5 cm - Long. 21 cm

J.R

6 000/8 000 €

Cf. : Modèle identique dans la bibliothèque du Musée de Camondo à Paris, 2^{ème} étage, de part et d'autre du trumeau de la cheminée.

188 - Table en console en chêne mouluré et sculpté de coquille et panaches, les pieds cambrés se terminant par des feuilles d'acanthe. Dessus de marbre rouge des Pyrénées. Style Régence.

Haut. 78 cm - Larg. 104 cm - Prof. 57 cm

1 000/1 200 €



188



189 - Paire de fauteuils à la reine en bois mouluré sculpté et doré. Les quatre pieds cambrés terminés en enroulement posé sur un bouchon. Les supports d'accotoirs reculés et sinueux. A chaque écoinçon, les pieds antérieurs sont sculptés d'un bouquet floral enrubanné, en rappel sur le sommet du dossier orné d'agrafes feuillagées.

Italie, milieu du XVIII^{ème} siècle.

Haut. 108 cm - Long. 77 cm

J.R

6 000/8 000 €



190

190 - Petite meuble scriban en palissandre mouluré. Il ouvre en façade profilée en arbalète à trois tiroirs en long surmontés d'un abattant en partie soutenu par deux tirettes et découvrant un serre-papier à façade cintrée. Les côtés et montants droits.

Il pose sur quatre pieds gaine terminés par des sabots en griffe de lion.
Ornementation de bronze doré rapporté
Portugal, fin du XVIII^{ème} siècle
Haut. 97 cm - Long. 62 cm - Prof. 37 cm
J.R

3 000/3 500 €

191 - Suite de quatre fauteuils cabriolet de forme violonée en bois naturel mouluré et sculpté de deux fleurs accolées entourées de feuillage sur la ceinture, en rappel sur le sommet du dossier.

Époque Louis XV
(Renforts)
J.R

2 000/3 000 €



191



192

192 - Fauteuil à la reine à haut dossier en noyer mouluré et sculpté. Les quatre pieds cambrés terminés en enroulement posé sur un sabot. Les pieds antérieurs sculptés de feuilles d'acanthé en chute. Important cartouche fleuri en façade en milieu de ceinture, repris en sommet de dossier.

Époque Louis XV
(Petites restaurations aux pieds postérieurs)
Haut. 104 cm - Long. 58 cm
J.R

1 000/1 500 €



193 - Etui pour deux violons et leur archet en bois gainé de cuir clouté. Le couvercle muni d'une poignée en bronze doré. Les fermoirs et l'entrée de serrure en laiton, gravée des armes des marquis NATTA. Italie, probablement Crémone, milieu du XVIII^{ème} siècle
Haut. 12 cm - Long. 75 cm - Prof. 30 cm
Pouvant contenir deux violons de 59 x 20,5 cm
J.R

4 500/5 000 €

NATTA : Importante famille originaire du Piémont et ayant essaimé en Lombardie notamment à Côme, Brescia et Crémone au XVIII^{ème} siècle.





194

194 - Pendule portique en bronze doré à ciselé, le cadran émaillé, signé *Le Roi à PARIS*.
Début du XIX^{ème} siècle
Haut. 41,5 cm - Larg. 23 cm

700/800 €

195 - Trumeau en bois relaqué gris à encadrement de baguettes perlées en bois doré, la glace surmontée d'une huile sur toile rapportée à scène de chasse au faucon.

Fin du XVIII^{ème} siècle
(Modifications dans les dimensions)
Haut. 178 cm - Larg. 130 cm
J.R

800/1 000 €



195



196

196 - Console demi-lune en bois gris et doré, sculpté de frises de postes, perles et rosaces, pieds fuselés cannelés réunis par une entretoise surmontée d'un pot couvert. Dessus de marbre gris Sainte Anne.
Style Louis XVI, XIX^{ème} siècle
Haut. 81 cm - Larg. 86 cm - Prof. 43 cm

800/1 000 €

197 - Trois fauteuils à dossier médaillon en bois laqué gris sculpté de fleurettes, et mouluré de cannelures.
 Époque Louis XVI
 (Fente à la ceinture)
 Garniture de tapisserie au point.
 600/800 €



197

197 bis - Pendule en biscuit blanc et bleu de Sèvres à l'imitation du Wedgwood. Assise en terrasse une jeune femme filant la laine. Le socle est orné d'une frise en bronze doré animée de putti vendangeurs. Le cadran rond, émaillé, signé CARCEL le Jeune à Paris, est inscrit dans un cadre octogonal.
 Modèle dit « la fileuse assise » d'après Boizot
 Époque Directoire
 Haut. 40 cm - Larg. 24 cm
 (Restaurations au biscuit)
 J.R

Modèle référencé dans l'encyclopédie de la Pendule par Pierre KJELLBERG page 341.
 CARCEL le Jeune, sans doute Alexandre, reçu maître le 15 novembre 1788.

198 - Commode en bois de placage, ouvrant à deux tiroirs, pieds en gaine. Dessus de marbre.
 Fin du XVIII^{ème} début du XIX^{ème} siècle
 (Accidents)
 Haut. 79 cm - Larg. 111 cm - Prof. 50 cm

1 800/2 000 €

600/800 €



198

199 - Secrétaire à abattant en placage de bois de rose disposé en ailes de papillon dans des encadrements de filets à grecques en bois teintés, les fonds plaqués de violette. Les deux pieds antérieurs courts et cambrés. Il ouvre en bas à deux vantaux, un abattant au centre et un tiroir à la frise. Les montants antérieurs abattus à pans.

Dessus de marbre gris et rose à cavet.

Estampillé SOLTZER.

Époque Louis XVI

(Petites fentes sur les côtés)

Haut. 137,5 cm - Larg. 80 cm - Prof. 41 cm

J.R

2 000/3 000 €

200 - Bureau à cylindre en acajou et placage d'acajou moucheté souligné en encadrement de baguettes en laiton doré et filets d'ébène. Les quatre pieds fuselés et cannelés. La ceinture à caisson ouvre à cinq tiroirs et à deux tirettes latérales. L'abattant découvre un serre-papier, surmonté d'un gradin ouvrant à un rang de trois tiroirs.

Dessus de marbre blanc ceint d'une galerie ajourée en laiton doré

Époque Louis XVI

(Soulèvements au placage)

Haut. 123 cm - Larg. 134 cm - Prof. 64,5 cm

J.R

4 000/5 000 €

Jean SOLTZER, reçu maître 17 Juin 1778. Mort vers 1783.





201

201 - Éléments d'arcatures d'alcôve en deux parties en bois polychrome. Décor de paniers fleuris au centre, bords découpés.

Fin du XVIII^{ème} siècle

Haut. 72,5 cm - Long. 178 cm (chaque)

J.R

1 500/2 000 €

Provenance :

Château de Sommesnil près Yvetot en Normandie.

202 - Paire de fauteuils cabriolet en bois mouluré, sculpté, relaqué gris, rechapé vert d'eau. De forme violonée, les quatre pieds cambrés, terminés en enroulement posés sur un sabot. Le milieu de ceinture en façade est sculpté d'une fleur épanouie entre deux feuillages, en rappel sur le sommet du dossier.

Estampillés E. MEUNIER,

Époque Louis XV

Haut. 85 cm - Larg. 58 cm

J.R

1 500/2 000 €

Etienne Meunier, mentionné rue de Cléry jusque vers 1770.



202



203

203 - Paire de chaises en bois naturel, mouluré et sculpté, anciennement laquées, restes de dorure. Les quatre pieds cambrés, terminés en jarret posé sur des griffes, les sabots antérieurs en boule. Le dossier ajouré à montants chantournés orné en sommet d'une palmette ajourée.

Garniture à châssis.

Travail liégeois, milieu du XVIII^{ème} siècle

Haut. 88 cm - Larg. 49 cm

J.R

1 000/1 200 €

204 - Grande armoire marquetée de bois divers et teints. Elle repose sur cinq pieds boules. Elle ouvre à deux portes séparées d'un faux dormant, chacune animée de trois panneaux marquetés de paysages d'architecture et d'un chasseur et d'une barque en partie médiane. Les montants droits, en retrait, à trois réserves marquetés d'une frise de feuillage. Corniche droite à décrochement.

Suisse, fin du XVIII^{ème} siècle

Haut. 208 cm - Larg. 145 cm - Prof. 60 cm

J.R

3 000/4 000 €



204

205 - Fauteuil à dossier plat en bois naturel mouluré et sculpté de feuillages et cartouche. Pieds cambrés. Estampille de TILLIARD. Époque Louis XV. Garniture de tapisserie au point. (Renforts en ceinture, un pied usé) Haut. 90 cm - Larg. 65 cm - Prof. 55 cm

2 000/3 000 €

Jean-Baptiste TILLIARD, reçu Maître en 1752.



205

206 - Commode tombeau en placage de bois de rose disposé en feuilles, souligné d'encadrements de filets de bois clair, les fonds en bois de violette. Les quatre pieds courts et cambrés, elle ouvre en façade cintrée à trois rangs de tiroirs, deux en partie basse, deux demis à la frise, séparés d'un petit tiroir en faux dormant.

Dessus de marbre brèche

Estampille de MALLE

Époque Louis XV

Ornementation de bronze doré tel que poignées fixes, entrées de serrures, chutes, motif en tablier.

Haut. 85 cm - Larg. 132 cm - Prof. 62,5 cm

J.R

4 000/5 000 €

Louis-Noël MALLE (1734-1782), reçu maître le 18 Novembre 1765, établi rue du faubourg Saint-Antoine.

Commode du même modèle référencé page 546 dans l'ouvrage de Pierre Kjellbert *Le mobilier français du XVIII^{ème} siècle*, édition de l'Amateur, 1998.



206



207 - Paire de consoles d'applique en bois sculpté et doré, à décor de cuirs, d'agrafes et de feuillage s'élargissant vers la partie supérieure, supportant un plateau muni d'un dessus de marbre rouge royal à bord contour.

Italie ou Provence, Milieu du XVIII^{ème} siècle

(Reprises à la dorure)

Haut. 122 cm - Larg. 55 cm - Prof. 37 cm

J.R

6 000/8 000 €

208 - Belle commode en placage de bois de violette et bois de rose à décor de croisillons, les quatre pieds fins et cambrés, elle ouvre en façade cintrée à deux tiroirs sans traverse. Les côtés galbés s'élargissant vers l'arrière. Ornementation de bronze doré et ciselé : poignées tombantes au C couronné, entrées de serrure, sabots, chutes.

Dessus de marbre

Époque Louis XV

(Chutes à espagnolette d'époque postérieure)

Haut. 85 cm - Larg. 122 cm - Prof. 63 cm

6 000/8 000 €

Le C couronné est une marque apposée sur les bronzes correspondant à un impôt en vigueur de 1745 à 1749





209

209 - Table de salon en bois de placage, le plateau marqueté d'un semeur sur fond de village, ouvre par deux tiroirs, et présente une tablette d'entrejambe marquetée de fleurs, les pieds cambrés.

XVIII^{ème} siècle.

Haut. 76,5 cm - Larg. 53,5 cm - Prof. 38,5 cm

800/1 200 €



210

210 - Semainier en bois de placage à décor de filets d'encadrement, il ouvre par sept tiroirs.

Estampillé LARDIN et PIONIEZ, JME.

Dessus de marbre rouge des Pyrénées.

XVIII^{ème} siècle

(Fentes au placage)

Haut. 141 cm - Larg. 58 cm - Prof. 36 cm

2 000/3 000 €

210 Bis - Cartel en bronze doré

Style Louis XIV

XIX^{ème} siècle

2 000/3 000 €

211 - Table tric-trac en acajou, placage d'acajou et encadrements de filets d'ébène et de citronnier. Les quatre pieds fuselés, cannelés, munis de sabots à roulettes.

La ceinture à caisson ouvre à deux tiroirs. Le plateau tendu sur une face d'un cuir au naturel et d'une feutrine sur l'autre face découvre un jeu plaqué d'ébène et de cornes teintées, avec ses pions et ses deux bougeoirs en métal argenté.

Fin de l'époque Louis XVI

(Restaurations)

Haut. 71 cm - Larg. 114,5 cm - Prof. 59 cm

J.R 3 000/3 500 €



211

212 - Commode en acajou et placage d'acajou. Elle ouvre en façade rectiligne à trois tiroirs en long et un tiroir à l'entablement. Les montants antérieurs en pilastre. Les deux pieds antérieurs en griffe patinée. Les deux pieds arrière en griffe patinée. Poignées en bronze doré à têtes de lion tenant un anneau.

Début du XIX^{ème} siècle

(Dessus de marbre blanc rapporté)

Haut. 83 cm - Larg. 112 cm - Prof. 52 cm

J.R 1 200/1 500 €



212



213

213 - Table de salle à manger à allonges de forme oblongue, reposant sur six pieds fuselés à pans se terminant par des roulettes.

(Une allonge en acajou)

XIX^{ème} siècle.

Haut. 70,5 cm - Larg. 165 cm - Prof. 124 cm

1 000/1 200 €

214 - Suite de douze chaises en acajou à dossier ajouré de bandeau, pieds avant fuselés, arrière sabre.

XIX^{ème} siècle.

Garniture de tissu vert.

600/800 €



214



215 - Meuble dit "meuble de garde-robe"

en acajou de Cuba, souligné de filets d'ébène en encadrement ; les fonds du tiroir en marbre anthracite. La base munie de quatre petites roulettes est ceinturée d'une plinthe. Les montants formés de pilastres. Elle ouvre en partie basse à deux vantaux latéraux surmontés de deux tiroirs. La partie médiane présente un tiroir en façade surmonté d'une tablette s'abattant et découvrant un pupitre. La partie supérieure présente deux tiroirs latéraux à l'entablement. Le plateau cuvette de marbre anthracite, amovible, découvre un miroir monté dans un châssis à crémaillère en acier. Ce miroir se bascule et forme un lutrin.

L'ensemble des vantaux et tiroirs se démonte donnant à l'ensemble l'aspect d'une table de salon.

Dessus de marbre gris Sainte-Anne

Estampillée CHAPUIS

Fin du XVIII^{ème} siècle ou époque Directoire

Haut. 115,5 cm - Larg. 57 cm - Prof. 49,5 cm

J.R

8 000/10 000 €

Jean-Joseph Chapuis (1765-1864), très important ébéniste bruxellois. Il figura dans les Almanachs du Commerce sous L'Empire et resta actif jusqu'en 1830.

En 1806, il vint au château de Laeken avec d'autres experts pour expertiser le mobilier venant de Paris. Sur un acte notarié, il apposa son estampille au lieu de sa signature donnant ainsi la certitude que les nombreux meubles retrouvés sont bien son œuvre et non celle de l'ébéniste parisien Claude Chapuis. Ses meubles élégants sont souvent ornés d'incrustations de cuivre et d'ébène.

Les meubles de l'ébéniste Jean-Joseph Chapuis sont exposés aux Musées Royaux d'Art et d'Histoire de Bruxelles.

Bibliographie : A.M. Bonefant-Feytmans, Jean-Joseph Chapuis (1765-1864), ébéniste parisien de Bruxelles, Beaux-Arts, Académie Royale de Bruxelles.



216

216 - Miroir rectangulaire en bois stuqué doré, le fronton à décor d'un trophée de musique couronné de rameaux de laurier.
Époque Louis XVI
96 x 62 cm

800/1 000 €

217 - Table à jeu demi-lune en acajou et placage d'acajou. Elle repose sur cinq pieds fuselés, cannelés, terminés en bouchon posé sur une boule. La ceinture et le plateau à abattant tendu d'une feutrine verte, sont soulignés de baguettes de laiton doré en quart de rond.

Fin de l'époque Louis XVI

Haut. 85 cm - Larg. 132,5 cm - Prof. 62,5 cm

J.R

1 000/1 200 €

218 - Table de chevet en placage de bois de violette disposé en feuilles souligné de filets de bois clair en encadrement. Les quatre pieds cambrés. Elle ouvre à un vantail et à un tiroir latéral en ceinture.

Époque Louis XV

Dessus de marbre blanc rapporté.

(Restauration du fond de tiroir)

Haut. 68,5 cm - Larg. 39,5 cm - Prof. 31,5 cm

J.R

800/1 000 €



218



219

219 - Table à jeux dite "trictrac" en acajou et placage d'acajou, ouvre par deux tiroirs latéraux, pieds fuselés, le plateau garni de cuir et de feutre. Début du XIX^{ème} siècle.

(Insolé, usures au plateau)

Haut. 74,5 cm - Larg. 115 cm - Prof. 57 cm

1 500/2 000 €



220 - Buffet deux corps en bois fruitier teinté acajou, mouluré sculpté, Le corps du bas animé sur les côtés d'enroulements en console repose sur deux petits pieds antérieurs en forme de soulier. Il ouvre à deux larges vantaux. Le corps du haut en retrait ouvre à deux portes placées sous une corniche droite animée de décrochements. Travail régional (Languedoc?), fin du XVIII^{ème} siècle
Haut. 243 cm - Larg. 165 cm - Prof. 68 cm
J.R

2 000/3 000 €



MOBILIER DU XX^{ÈME} SIÈCLE

221 - Louis SUE (1875-1968) et André MARE (1885-1932)

Paire d'appliques, modèle « Patou » n°3038 du référencier de l'artiste, à support d'attache murale en tôle découpée, dorée, en forme de coquille sur fond de bandeau en draperie. Cache-ampoules à tiges de fer, courbe, perlées figurant un jet d'eau, à pendeloques en forme de gouttes en verre blanc transparent. Vasque d'origine en albâtre, à corps hémisphériques en application, en partie basse

(Accident à l'une)

Haut. 67 cm - Larg. 81 cm

20 000/25 000 €

Ancienne collection JEAN PATOU

Bibliographie :

Sue et Mare et la Compagnie des Arts Français , Florence Camard, les éditions de l'amateur, Paris 1993. Modèle référencé et reproduit dans le répertoire p.244 et in situ sur des documents photographiques d'époque, p.115 dans la salle à manger de Jean Patou en 1923 et p.178 aux murs du salon de l'hôtel particulier construit pour Yves Mirande en 1924.





222

222 - Batistin SPADE (1891-1969)

Salle à manger en noyer se composant : une table à plateau circulaire à fond de marqueterie d'un filet en frêne, quatre colonnes dans sa partie centrale reposant sur une base cruciforme à angles arrondis et de quatre chaises à dossier bandeau concave, entrelacs ajourés dans sa partie centrale, piètement avant cambré à angle saillant, assise recouvert de tissus à impression de fleur.

Haut. table : 74 cm - Diam. plateau : 120 cm

J-M.M 2 500/3 000 €

**223 - TRAVAIL FRANÇAIS 1940
dans le goût de Paul FOLOT**

Meuble de rangement en noyer à deux portes latérales entièrement parcheminé à motif stylisé, niche ouverte dans sa partie centrale à une tablette intercalaire et deux tiroirs dans sa partie basse, piètement à angles légèrement arrondis.

Haut. 175 cm - Larg. 170 cm - Prof. 50 cm

J-M.M 2 500/3 000 €

224 - Piètement de table pliant en bois naturel

Marque HERMES à l'extrémité.

Haut. 58 cm

300/400 €



224



225

225 - Jacques DUVAL-BRASSEUR

Table basse de salon à plateau rectangulaire à angles arrondis en verre blanc transparent, ornementation deux défenses en Éléphantidae soutenant le plateau et reposant sur une base en métal dorée.

Signée. Circa : 1960

Haut. 38 cm - Plateau : 99 x 167 cm

Long. de la défense prise à l'axe : 129 cm et 130 cm

N° CITES : FR1207510707-K

J-M.M

3 000/4 000 €

226 - Maison JANSEN

Table basse en bois laqué noir souligné d'un bandeau en bronze reposant sur quatre pieds de forme gaine terminés par des sabots en bronze doré.

Vers 1960

Haut. 41 - Larg. 121 - Prof. 70,5 cm

6 000/8 000 €



226



227

227 - Philippe STARK (Né en 1949)

Paire de fauteuils à très haut dossier en bois mouluré laqué argent reposant sur des pieds gainés.

(Légers éclats)

Haut. 160 cm - Larg. 67 cm - Prof. 55 cm

1 200/1 500 €

Modèle créées en 1999 pour le premier restaurant Bon situé au 25 rue de la Pompe à Paris.

228 - KOKKOPELLI (1954)

Frieda Kham

Résine

Modèle n°21

Signé et numéroté 1/8 sous une patte

Haut. 47 cm - Larg. 63 cm

600/800 €



228



229

229 - Philippe STARK (Né en 1949)

Quatre fauteuils à dossier médaillon en bois mouluré laqué argent.

(Légers éclats)

1 000/1 500 €

Modèle créées en 1999 pour le premier restaurant Bon situé au 25 rue de la Pompe à Paris.

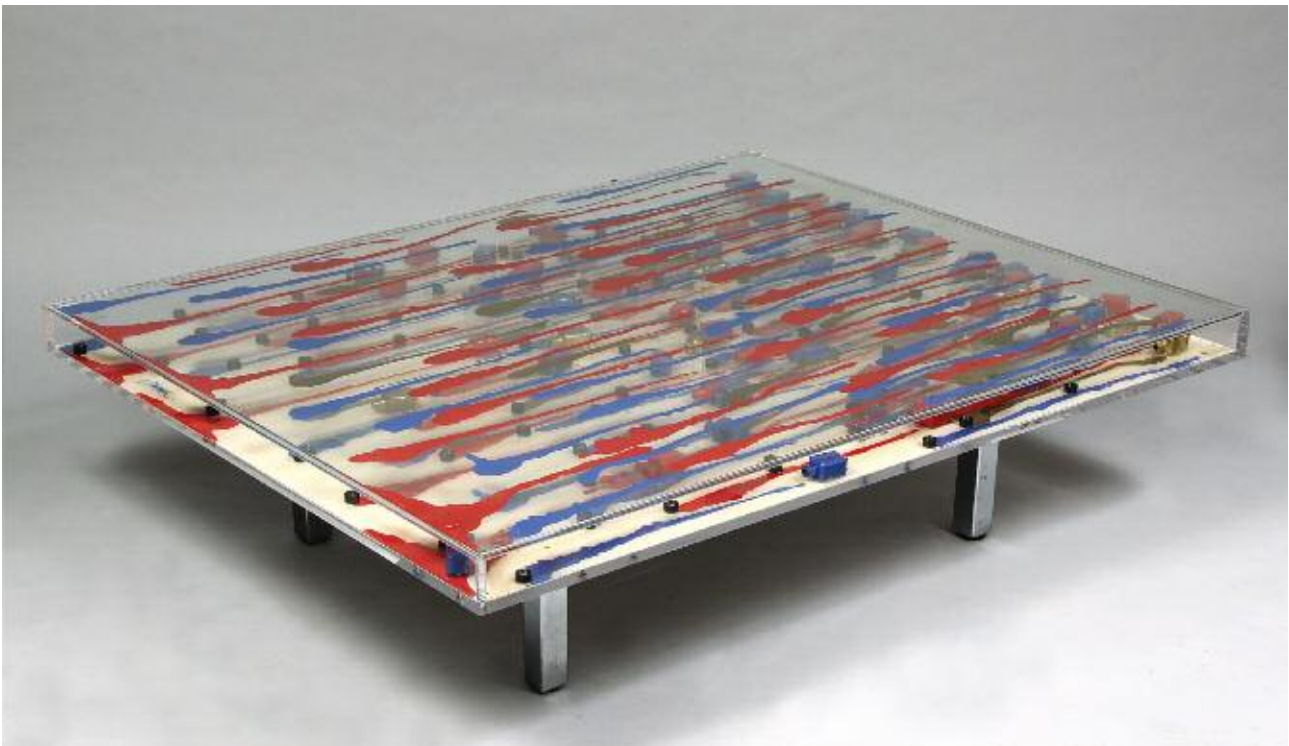
**230 - Elisabeth GAROUSTE
et Mattia BONETTI (Nés en 1949 et 1953)**
Paire de fauteuils modèle quatuor, 1995
Haut. 88 cm - Larg. 70 cm - Prof. 70 cm
2 000/2 500 €



230

231 - Fernandez ARMAN (1928-2005)
Table Bamako
Cadre en plexiglas, inclusions de flacons de vernis bleu, rouge et or, piètement en acier chromé
Signée et numérotée 28-7-03
Haut. 34 cm - Plateau : 100 x 125 cm

7 000/8 000 €



231

TAPISSERIE



232 - Importante tapisserie d'Aubusson

Clairière avec un fond de château

Milieu du XVIII^{ème} siècle

2,73 x 4,52 m

J.R

7 000/7 500 €

Conditions de Vente et Encheres

La vente se fera au comptant. Les acquéreurs paieront en sus des enchères par lot et sans dégressivité les frais suivants : 23,92% TTC (dont 19,60% de TVA)

La vacation sera conduite en Euros.

En cas de paiement par chèque par l'adjudicataire, le transfert de propriété de l'objet n'aura lieu qu'après encaissement du chèque. L'adjudicataire le plus offrant et dernier enchérisseur, aura l'obligation de payer comptant et de remettre ses nom et adresse.

Conformément à la loi, les indications portées sur le catalogue engagent la responsabilité du commissaire-priseur et de l'Expert, compte tenu des rectifications au moment de la présentation de l'objet et portées au procès-verbal de la vente.

Les descriptions des lots résultant du catalogue de la vente, des rapports d'état, des étiquettes, des avis écrits ou oraux constituent l'expression par riunier & associés de sa perception des lots et non l'affirmation d'un fait. A ce titre, ces descriptions n'ont aucune valeur de preuve.

Toutes les indications relatives à un incident, un accident, une restauration, une mesure conservatoire affectant un lot sont communiquées afin de faciliter son inspection par l'acheteur potentiel et restent soumises à l'entière appréciation de ce dernier. L'absence d'indication relative à un incident, un accident, une restauration ou une mesure conservatoire n'implique nullement qu'un lot soit exempt de tout défaut, de toute restauration ou de toute mesure conservatoire. Une référence à un défaut, à une restauration ou à une mesure conservatoire en particulier n'implique pas l'absence d'autres défauts, restaurations ou mesures conservatoires.

A défaut de paiement en espèces ou par chèque, l'objet pourra être remis en adjudication sur folle enchère immédiatement ou à la première opportunité.

Les lots vendus seront remis aux adjudicataires une fois que le règlement complet est été perçu par le commissaire-priseur. Une fois l'adjudication prononcée, les objets adjugés sont placés sous l'entière responsabilité des acquéreurs.

Les différentes manutentions, emballages, transferts et magasinage de l'objet n'engagent pas la responsabilité du Commissaire-Priseur.

Tout transport et le magasinage sont à la charge et sous la responsabilité de l'adjudicataire.

Enchères par téléphone : si vous souhaitez enchérir par téléphone, il convient d'en faire la demande par écrit accompagnée d'un relevé d'identité bancaire au plus tard quatre jours avant la vente.

Les commissaires-priseurs et les Experts se chargent d'exécuter gratuitement les ordres d'achat qui leur sont confiés, en particulier pour les amateurs ne pouvant assister à la vente. Les ordres d'achat sont une facilité pour les clients, le commissaire-priseur n'est pas responsable pour avoir manqué d'exécuter un ordre par erreur ou pour toute autre cause.

L'ordre du catalogue sera suivi, toutefois le commissaire-priseur se réserve le droit de réunir ou de diviser des lots.

Les dimensions sont données à titre indicatif. Aucune réclamation ne sera possible pour les restaurations d'usage, les petits accidents, l'exposition ayant permis un examen ayant permis des objets présentés. L'état des cadres n'est pas garanti.

Avis

Le Cabinet Déchaut - Stetten applique les appellations selon les normes et réglementations techniques conformes au décret n° 2002-65 du 14 janvier 2002.

a). Le Cabinet Déchaut - Stetten désigne les pierres modifiées par « les pratiques lapidaires traditionnelles » de la même manière que celles qui n'auraient pas été modifiées. (Art. 3)

b). Le Cabinet Déchaut - Stetten désigne les pierres modifiées par d'autres procédés, par le nom de la pierre, suivi de la mention « traitée » ou par l'indication du traitement subi. (Art. 2)

Les pierres non accompagnées de certificats ou attestations de Laboratoires ont été estimées par le Cabinet Déchaut - Stetten en tenant compte des modifications éventuelles du paragraphe a).

Le Cabinet Déchaut - Stetten se tient à la disposition des acheteurs pour tous renseignements complémentaires concernant le décret 2002-65 ou les différentes sortes de traitements existants.

Les techniques d'identification et les conclusions d'analyse concernant l'origine et la classification des pierres et perles peuvent varier d'un laboratoire à un autre.

En conséquence, il est possible d'obtenir, dans certains cas, un résultat différent en fonction des laboratoires consultés.

NOTES

