

RIEUNIER & ASSOCIÉS



ARTS DU XXÈME SIÈCLE

Paris  
Vendredi 13 juin 2008  
Hôtel Drouot



# RIEUNIER & ASSOCIÉS

SWV N° Agrément 2002 - 293 du 27-06-02  
Olivier Rieunier et Philippe Desbuisson  
Commissaires priseurs habilités  
8, rue Rossini - 75009 Paris

Tél : 01 47 70 32 32 - Télécopie : 01 47 70 32 33  
E-mail : rieunier-associes@wanadoo.fr  
Site internet : rieunier-associes.com

## **ARTS DÉCORATIFS DU XXÈME SIÈCLE**

VENTE AUX ENCHERES PUBLIQUES :

**VENDREDI 13 JUIN 2008 À 14H30**

**PARIS DROUOT - RICHELIEU :**

9, rue Drouot - 75009 Paris

**SALLE 10**

EXPOSITIONS PUBLIQUES :  
A DROUOT - RICHELIEU EN SALLE 10  
JEUDI 12 JUIN 2008, DE 11 HEURES À 18 HEURES  
VENDREDI 13 JUIN 2008, DE 11 HEURES À 12 HEURES

Téléphone pendant les expositions et la vente : 01 48 00 20 10



Maître Olivier RIEUNIER  
et  
Maître Philippe DESBUISSON  
Assistés des experts spécialisés :

Pour les arts décoratifs du XXème siècle

Jean-Marc MAURY  
*Assesseur de la Commission de Conciliation et d'Expertise  
Douanière.  
Expert près le Crédit Municipal de Paris.  
Syndicat Français des Experts Professionnels en Œuvres d'Art et  
Objets de Collection.*  
10, Rue Decamps - 75116 - PARIS  
Tél : 01 44 05 16 94 - Fax : 01 53 70 99 64  
Port. : +33 (0)6 85 30 36 66  
E-mail: maury.expert@wanadoo.fr

Pour les vitraux

François de LAVAISSIÈRE  
Château de Pouzilhac  
30210 Pouzilhac  
Port. : +33 (0)6 07 80 51 18  
E-mail : expert@lavaissiere.com

# ART NOUVEAU





1

1

**DAUM**

Vase soliflore à base aplatie. Épreuve de tirage industriel réalisée en verre marmoréen. Décor d'ancolies, gravé à l'acide et émaillé à chaud.

Signé.

Haut : 11,5 cm

1 000/1 200 €

2

**DAUM**

Grand vase balustre sur piédouche. Épreuve de tirage industriel réalisée en verre marmoréen vert nuancé mauve.

Signé.

Haut : 45 cm

1 000/1 500 €



4

3

**DAUM**

Vase ovoïde à col ourlé et étranglé à décor de cigognes gravé à l'acide sur fond granité patiné bleu.

Signé.

Haut : 21,5 cm

2 200/2 500 €

4

**DAUM**

Vase à section carrée. Épreuve de tirage industriel réalisée en verre marmoréen à décor d'ancolies, gravé à l'acide et émaillé à chaud.

Signé.

Haut : 11 cm

(Infine éclat à la bordure du vase)

1 000/1 200 €



**5**

**DAUM**

Vase de forme balustre sur piédouche. Épreuve de tirage industriel réalisée en verre doublé marron rouge sur fond marmoréen, décor application affleurantes d'oliviers, gravé en camée à l'acide.

Signé.

Haut : 39,5 cm

5 500/6 000 €

**6**

**DAUM**

Grand vase de forme balustre. Épreuve de tirage industriel réalisée en verre doublé orange sur un fond marmoréen vert bleuté. Décor de marronnier, gravé en camée à l'acide à poudre dévitrifié en surface.

Signé.

Haut : 38,5 cm

3 000/3 500 €

**7**

**DAUM**

Coupe à section carré. Épreuve de tirage industriel réalisée en verre doublé vert marmoréen sur fond gris nuancé vert à poudre dévitrifié en surface. Décor de trois insectes appliqués et modelés à chaud entièrement repris à la meule et ciselé.

Signée.

Dim : 14 x 14 cm

3 500/4 000 €



8

**DESPRET Georges (1862-1952)**

*Tête de femme à la chevelure*

Sujet en pâte de verre rose nuancée verte.

Non signé.

Dimensions : 15 x 12,5 cm

1 000/1 500 €

9

**DESPRET Georges (1862-1952)**

*Tête de femme à la chevelure*

Sujet en pâte de verre vert nuancé.

Signé et daté 1934.

Dimensions : 15,5 x 13 cm

2 000/3 000 €



10

10

**DESPRET Georges (1862-1952)**

*Tête d'homme*

Sujet en pâte de verre vert nuancé.

Signé.

Dim : 14 x 11 cm

600/800 €

11

11

**DESPRET Georges (1862-1952)**

*Plaque, Vierge.*

Sujet en pâte de verre violet et en grisaille.

Non signée.

Dim : 10 x 8 cm

(Fêle de rétraction de cuisson)

500/600 €



12

**DESPRET Georges (1862-1952)**

*Tête de bébé*

Sujet en pâte de verre nuancée rose.

Non signé.

Dim : 14,5 x 12,5 cm

(Petits éclats en bordure)

1 000/1 500 €



12

13

**DESPRET Georges (1862-1952)**

*Buste de femme*

Sujet en pâte de verre blanc nuancé ambré.

Signé et numéroté 990.

Haut : 27,5 cm Base : 7 x 11 cm

3 200/3 500 €

14

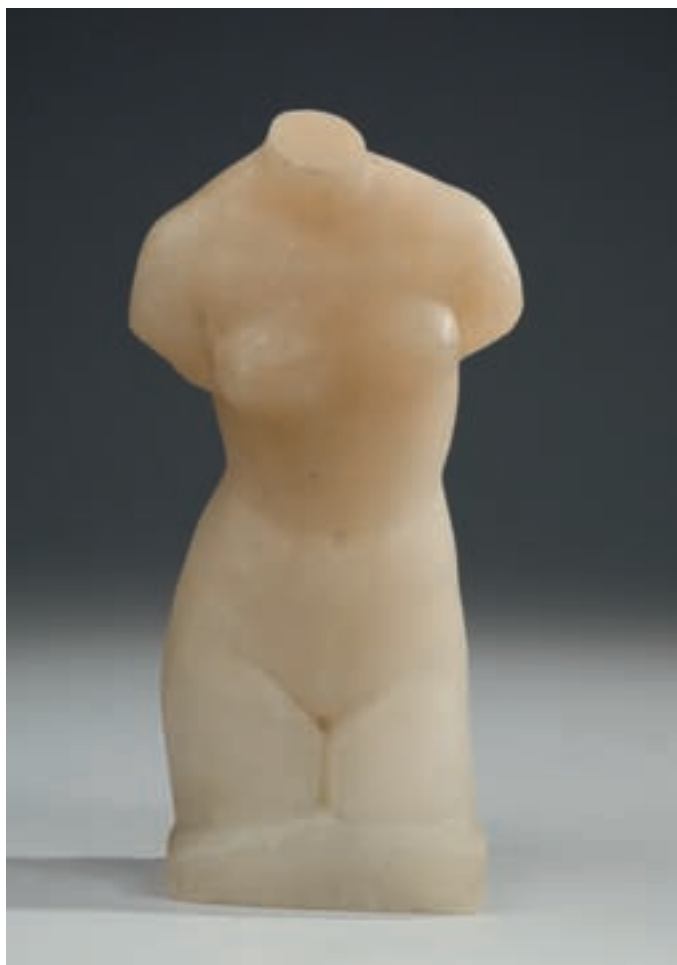
**DÉSIRÉ Christian**

Vase de forme ovoïde à petit col droit. Épreuve de tirage industriel réalisée en verre doublé orange sur un fond nuancé blanc. Décor de liserons, gravé en camée à l'acide.

Signé.

Haut : 21 cm

1 800/2 000 €



13

15

**DE VEZ**

Vase ovoïde à col étranglé et évasé. Épreuve de tirage industriel réalisée en verre doublé marron sur fond jaune. Décor de fleurs, gravé en camée à l'acide.

Signé.

Haut : 15cm

100/150 €

16

**GALLÉ Émile (1846-1904)**

Six ramequins en faïence à décor dans sa partie centrale de bateaux, croix de Lorraine et de chardons, anse latérale débordante, émaillé bleu sur fond nuancé blanc. Piètement tripode.

Signée et située Nancy.

Diam : 10,5 cm

300/500 €



17

**17**

**GALLÉ Émile (1846-1904)**

Vase de forme ovoïde à col ourlé et base débordante. Épreuve de tirage industriel réalisée en verre doublé dit « soufflé » à décor de quetsches, gravé en camée à l'acide.

Signé.

Haut : 32,5 cm

(Eclat sur la base débordante)

8 000/10 000 €

**18**

**GALLÉ Émile (1846-1904)**

Vase balustre sur piédouche. Épreuve de tirage industriel réalisée en verre doublé bleu violacé sur fond jaune. Décor de renoncules, gravé en camée à l'acide.

Signé.

Haut : 16 cm

500/600 €



19

**19**

**GALLÉ Émile (1846-1904)**

Vase de forme ovoïde à col étranglé et légèrement évasé. Épreuve de tirage industriel réalisée en verre doublé orange sur fond jaune orangé. Décor de capucines, gravé en camée à l'acide.

Signé.

Haut : 22,5 cm

3 800/4 000 €

**20**

**GALLÉ Émile (1846-1904)**

Vase ovoïde sur talon. Épreuve de tirage industriel réalisée en verre doublé marron sur fond jaune. Décor d'iris des marais, gravé en camée à l'acide.

Signé.

Haut : 15,5 cm

(Vase coupé et rodé)

100/150 €



21

**21**

**GALLÉ Émile (1846-1904)**

Vase de forme ovoïde à col étranglé et évasé à décor de rhododendron. Épreuve de tirage industriel réalisée en verre doublé ambré sur fond jaune. Décor de rhododendron, en verre dit soufflé moulé, gravé en camée à l'acide. Signé.

Haut : 25,5 cm

12 000/15 000 €

**22**

**GALLÉ Émile (1846-1904)**

Vase à base ovoïde et petit col droit. Épreuve de tirage industriel réalisée en verre doublé vert sur fond blanc nuancé vert. Décor de feuillages, gravé en camée à l'acide.

Signé.

Haut : 11 cm

(Col coupé et rodé)

300/400 €



26

**23**

**LEGRAS**

Petit vase de forme ovoïde à col étranglé Épreuve de tirage industriel réalisée en verre rouge. Décor de fleurs émaillé or. Signé.

Haut : 9 cm

350/400 €

**24**

**SCHNEIDER**

Important vase de forme balustre. Épreuve de tirage industriel réalisée en verre marmoréen rouge orangé et violet. Signé.

Haut : 61,5 cm

600/800 €

**25**

**SCHNEIDER**

Coupe sur piedouche. Épreuve de tirage industriel réalisée en verre marmoréen rose nuancé. Signée.

Haut : 11,5 cm Diam : 28 cm

300/500 €

**26**

**LACHENAL Edmond (1855-1930)**

Service à café en faïence émaillé bleu cobalt se composant : d'une cafetière, d'un pot à lait, sucrier et de six tasses et sous-tasses.

Signé.

500/600 €



27

**27**

**TABBACCHI Odoardo (1831-1905)**

*Femme plongeante*

Importante épreuve en bronze à patine brune, fonte d'édition ancienne sans marque ni cachet de fondeur.

Signée et située Torino.

Haut : 79 cm Base : 24,5 cm

5 000/6 000 €

Tabacchi réalisa la statue d'Arnold de Brescia à Rome, le monument de Cavour à Milan, quatre statues pour le monument de Leonardo, le monument de Garibaldi à Turin, celui de Victor Emmanuel à Asti.



28

**28**

**RANIERI & GOLDSCHIEDER Friedrich**

*Buste de femme aux fleurs*

Sculpture en marbre taille directe.

Signé et porte le cachet en cuivre de Goldscheider.

Haut : 70 cm

2 000/3 000 €



29

**29**

**CARRIER-BELLEUSE Albert-Ernest (1824-1887)**

*Harmonie*

Statuette en porcelaine de Saxe, vers 1900.

Dans son écrin d'origine en cuir « Au vase de Sèvres ».

Haut : 31 cm

(Tête recollée, petits accidents et manques)

300/400 €

**30**

**Travail autrichien**

Encrier en verre irisé entièrement modelé à chaud à angles arborescent stylisé, couvercle de l'encrier en métal à patine mordorée à décor d'une tête de lion en bas relief. Entourage de la base en cuivre ajouré à décor de fleur.

Haut : 6 cm

10,5 x 10,5 cm

100/150 €

**31**

**SILVESTRE**

Petit vide-poches « Moyen age ».

Épreuve, en bronze, fonte d'édition ancienne de Susse frères marque de fondeur.

Signé et titré.

Haut : 9,5 cm Base : 13 x 7 cm

150/300 €



33

**32**

**Travail étranger**

Service à thé en porcelaine à décor d'ancolies en porcelaine, émaux polychromes se composant : une théière, un sucrier, un pot à lait et de 7 tasses et sous-tasses de forme arborescente.

Non signé.

250/300 €

**33**

**KORSHANN**

Encrier « femme aux hortensias ».

Épreuve en bronze à patine dorée fonte au mercure.

Décor d'une femme en haut-relief tenant un bouquet d'hortensias, reposant sur une base arborescente, fonte d'édition ancienne de louchet, cachet de fondeur.

Signé.

Haut : 34,5 cm

4 000/5 000 €





34

**34**

**GORY Affortunato (1895-1925)**

*Femme aux plumes*

Chrysléphantine, épreuve en bronze à patine bicolore argentée et mordorée, fonte d'édition ancienne sans marque ni cachet de fondeur, socle en marbre beige et marron.

Haut total : 54 cm Socle : 10 x 10,5 x 10,5 cm

(Fête à l'ivoire)

12 000/15 000 €

**35**

**ORIVIT**

Seau à champagne en étain à décor en bas-relief de fleurs, bordure du col festonné.

Signé.

Haut : 23 cm

450/500 €



36

**36**

**CHALON Louis (1866-?)**

*Walkyrie*

Épreuve en bronze à patine mordorée nuancée brune, fonte d'édition d'époque, cachet de fondeur non identifié, socle en marbre vert.

Signé.

Haut total : 60 cm Socle : 9 x 12,5 x 17 cm

4 500/5 000 €

**37**

**BOUVAL Maurice (1863-1916)**

Vide-poche monté en lampe « Femme debout sur un nénuphar ». Épreuve en bronze à patine mordorée, fonte d'édition ancienne de L. Herbin, cachet de fondeur.

Signé.

Haut : 25 cm Base diamètre : 20 cm

(Manque l'électrification)

2 200/2 500 €



38

**38**

**MAJORELLE Louis (1859-1926)**

Coiffeuse en noyer mouluré et sculpté à plateau à angles arrondis et à fond de marqueterie d'iris des marais sur fond de végétation luxuriante, glace dans sa partie centrale et de deux casiers à deux tiroirs, poignées de tirage en métal doré de forme arborescente, deux tiroirs en ceinture, piètement latéral arborescent et ajouré dans sa partie haute.

Hauteur totale : 150 cm Plateau : 71 x 75 cm

1 000/1 500 €

**39**

**SAINT-LERCHE H.**

*Les trois grâces au paon*

Épreuve en bronze à patine brune, fonte d'édition sans marque ni cachet de fondeur.

Signée.

Haut : 33,5 cm

3 200/3 500 €



ART DÉCO





42

40

**CHARDER & LE VERRE FRANÇAIS**

Grand vase ovoïde à col étranglé et col ourlé. Épreuve de tirage industriel réalisée en verre doublé rose sur fond marmoréen. Décor de fleurs stylisé, gravé en camée à l'acide.

Signée du nom des deux artistes.

Haut : 29 cm

600/800 €

41

**DECORCHEMONT François-Émile (1880-1971)**

Coupe de forme ovale. Épreuve réalisée en pâte de verre à entourage cranté et anses légèrement débordante.

Signée et n° C 273.

Dim : 4 x 19 x 11,5 cm

(Infime éclat sur la bordure)

1 000/1 500 €

- Modèle crée en 1930, diffusé jusqu'en 1931

- Exemplaires : 12

- Bibl. Véronique Ayroles « François Decorchemont », Éditions Norma, Paris, 2006, référencé sous le modèle 443, rep. p. 288.

- Hist. Fiche de modèle, fond François Decorchemont, les Arts Décoratifs, Paris (ill.)

42

**DECORCHEMONT François-Émile (1880-1971)**

Petite coupe sur talon dite « trois masques ». Épreuve de tirage en pâte de verre bleu nuancé blanc. Décor en relief de tête de faune et de rinceaux stylisé.

Signée et numérotée 560.

Haut : 4,7 cm Diam : 8,3 cm

4 000/6 000 €

- Bibl. Véronique Ayroles « François Decorchemont », Éditions Norma, Paris, 2006, référencé sous le modèle 79/79B, rep. p. 242.

- Hist. Créée en 1915, diffusé jusqu'en 1920 et édité à 36 exemplaires



43

**43**

**LALIQUE René (1860-1945)**

Vase « Ronces »

Épreuve de tirage industriel réalisée en verre blanc opalescent, soufflé-moulé.

Signé Lalique à la pointe

Haut : 23 cm

(Col légèrement rodé)

2 200/2 500 €

- Bibl. Félix Marcilhac, "Catalogue raisonné" ref. n° 946 rep. p. 427



44

**LALIQUE René (1860-1945)**

Vase « Formose »

Épreuve de tirage industriel réalisée en verre blanc soufflé-moulé transparent et patiné.

Signé R. Lalique France au vibrographe.

Haut : 18 cm

1 800/2 000 €

- Bibl. Félix Marcilhac, "Catalogue raisonné" ref. n° 934 rep. p. 425

45

**LALIQUE René (1860-1945)**

Nina Ricci flacon « A Cœur Joie »

Épreuve de tirage industriel réalisée en verre blanc soufflé moulé.

Signé R. Lalique France vibrographe.

Haut : 14 cm

350/400 €

- Bibl. Félix Marcilhac, "Catalogue raisonné" rep. p. 946

46

**LALIQUE René (1860-1945)**

Vaporisateur Marcas et Bardel, *Danseuses Egyptiennes*.

Épreuve de tirage industriel réalisée en verre blanc soufflé-moulé et émaillé orange d'origine, mécanisme et poire d'origine.

Signé R. Lalique France en relief dans la masse.

Hauteur totale avec le mécanisme : 13,5 cm

500/600 €

- Bibl. Félix Marcilhac, "Catalogue raisonné" ref. rep. p. 961 Paqueier

47

**LALIQUE René (1860-1945)**

Nina Ricci flacon « A Cœur Joie »

Épreuve de tirage industriel réalisée en verre blanc soufflé moulé.

Signé R. Lalique France vibrographe.

Haut : 11 cm

250/300 €

- Bibl. Félix Marcilhac, "Catalogue raisonné" rep. p. 946





48

48

**LALIQUE René (1860-1945)**

Suspension « Soleil »

Épreuve de tirage industriel réalisée en verre ambré teinté dans la masse, cordelière et cache bélière non d'origine.

Signé R. Lalique dans la masse.

3 200/3 500 €



49

**SALA Jean (né en 1895) & CRISTALLERIE DE SAINT- LOUIS**

*Poisson*

Épreuve de tirage industriel réalisée en verre transparent, dorsal, nageoire, et queue appliquées et modelée à chaud.

Signé.

Haut : 18,5 cm

850/900 €

*Représenté page 22*

50

**THURET André (1898-1965)**

Vase de forme ovoïde. Épreuve de tirage industriel réalisée en verre blanc transparent entièrement modelé à chaud à bullage intercalaire et d'oxyde de paillons d'argent, corps entièrement modelé à chaud à pince d'origine.

Signé.

Haut : 18,5 cm

1 200/1 500 €

51

**THURET André (1898-1965)**

Vase de forme ovoïde. Épreuve de tirage industriel réalisée en verre épais verre blanc transparent à oxydation intercalaire pourpre.

Signé.

Haut : 13,5 cm

800/1 000 €

52

**THURET André (1898-1965)**

Vase cylindrique à corps légèrement modelé à chaud. Épreuve de tirage industriel réalisée en verre blanc transparent à inclusion de salissure intercalaire rouge.

Signé.

Haut : 18 cm

1 000/1 200 €

53

**THURET André (1898-1965)**

Important vase ovoïde. Épreuve de tirage industriel réalisée en verre en épais verre blanc transparent nuancé vert. Deux anses appliquées et modelées à chaud d'origine.

Signé.

Haut : 26,5 cm

1 000/1 500 €



**54**

**SABINO**

Vase cylindrique à corps godronné et deux anses débordant à motifs d'enroulement. Décor de stries sur le vase. Épreuve de tirage industriel réalisée en verre opalescent Signé.

Haut : 14 cm

150/200 €

**55**

**SABINO**

Coupe « fleur »

Épreuve de tirage industriel réalisée en verre blanc opalescent. Décor de fleurs, piètement tripode.

Signée.

Haut : 9 cm Diam : 26 cm

200/300 €

**56**

**VERLYS**

Vase de forme ovoïde. Épreuve de tirage industriel réalisée en verre opalescent. Décor de godrons.

Signé.

Haut : 19,5 cm

60/80 €



57

**57**  
**GUIRAUD RIVIÈRE & SEVRES (Manufacture Nationale de)**  
*Venise*

Important sujet en biscuit.

Signé et porte le cachet de la Manufacture Nationale de Sèvres).

Haut : 52 cm Base : 22 x 22 cm

(Petits éclats à la base)

2 000/3 000 €

58

**GOLDSCHIEDER Friedrich**

*Tête de femme à la chevelure bouclée*

Sujet en céramique, émaux polychromes, base en bois.  
Signé, monogramme et porte le cachet métallique de  
Goldscheider Wien en dessous de la base.

Haut totale : 30 cm

(Manque un enroulement sur la chevelure)

500/600 €

59

**Travail allemand**

Vase de forme ovoïde à col droit en céramique. Décor  
de fleurs, émaux polychromes à rehaut d'or, deux anses  
détachées et ajourées à l'épaulement.

Situé.

Haut : 23 cm

100/150 €

60

**Travail français**

Vase de forme ovoïde en céramique à col ourlé et  
godronné. Décor de fleur, émaillé or sur fond bleu.

Situé.

Haut : 32 cm

50/80 €

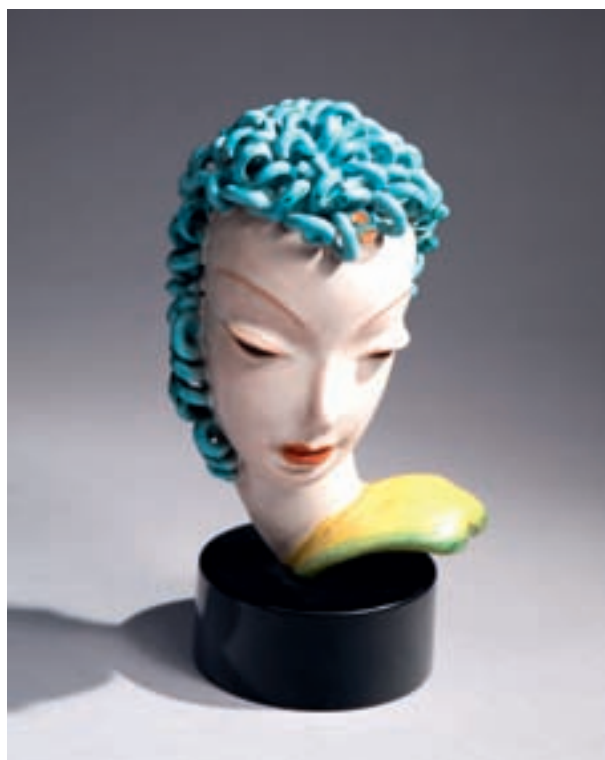
61

**Travail français**

Vase ovoïde légèrement aplati en céramique. Décor de  
gazelles stylisées, émaillé or sur fond bleu.

Haut : 21 cm

50/80 €



58



63

64

62

**Travail français**

Grand vase de forme ovoïde allongé et petit col droit en  
céramique. Décor de fleurs, émaillé or sur fond bleu à  
fond craquelé.

Haut : 44 cm

(Infine éclat au col)

50/60 €

63

**KERAMIS**

Vase de forme ovoïde à petit col droit en céramique.  
Décor de fleurs émaux polychromes sur fond beige cra-  
quelé.

Signé.

Haut : 20 cm

400/500 €

64

**THARAUD Camille (Mort en 1956)**

Vase ovoïde en porcelaine à col étranglé et évasé.  
Décor de fougères émaillé bleu foncé sur fond bleu ciel  
à rehaut d'or.

Signé et situé Limoges.

Haut : 28 cm

400/500 €



65

**65**

**HARVEY. F**

*Femme nue drapée*

Épreuve en marbre de Carrare, taille directe, infime éclat sur l'une des mains.

Signé sur la base.

Haut : 39,5 cm - Base : 16 x 45,5 cm

3 200/3 500 €

**66**

**J. BESSONIET (Ecole française du XXème siècle)**

*Atlante*

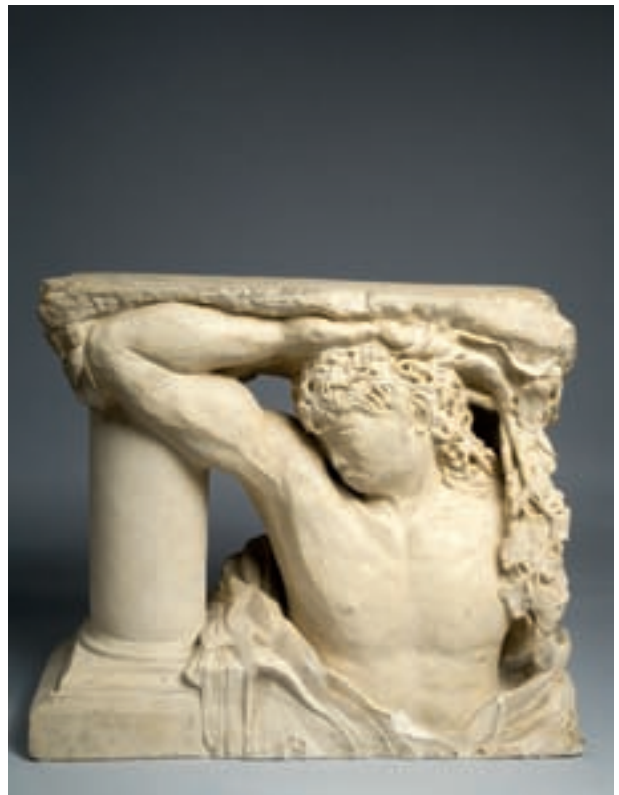
Pierre sculptée en taille directe.

Signé au dos en bas à gauche

Vers 1930-1940

Haut : 49,5 cm Long : 58 cm Larg : 20 cm

2 500/3 000 €



66



67

**67**

**CHIPARUS Demeter (1886-1947)**

Garniture de cheminée en régule se composant d'une horloge en marbre et onyx à décor d'une femme tenant un bouquet de fleurs et de deux cassolettes.

Signée.

Pendule Haut : 27 cm Base : 11 x 55,5 cm

1 000/1 200 €

**68**

**NEGRA**

Applique à structure en métal à patine mordorée, fonte d'édition sans marque ni cachet de fondeur, cache ampoule conique en verre blanc satiné à décor géométrique.

Signée.

Haut : 23 cm

40/50 €

**69**

**Travail français 1940**

Paire d'appliques en métal doré et patine verte. Décor d'entrelacs sur une embase rectangulaire.

Haut : 27 cm

50/60 €

**70**

**KELLER**

Boîte rectangulaire en bronze argenté et placage de loupe en ceinture, couvercle à motifs de stries, poignées et piétement cylindrique reposant sur des patins circulaires, intérieur à compartiment en métal.

Signée.

Dim : 5 x 19 x 14,5 cm

550/600 €



71

71

**DUFET (atelier le Bûcheron)**

Paire de fauteuils en bois vernissé de forme gondole, montant et piètement cylindrique entièrement rainurés, dossier, assise et entièrement recouverte de tissu à décor façon python.

Haut : 80 cm

800/1 000 €

72

**ADNET Jacques (1900-1984)**

Porte-revues à armature en métal tubulaire entièrement gainé de cuir vert à bordure piqûre sellier, prise dans sa partie supérieure en arc de cercle, piètement boule en cuivre.

Haut : 48 cm

550/600 €

73

**ADNET Jacques (1900-1984)**

Porte bouteille en cuivre à armature tubulaire.

Long : 48 cm

250/300 €

74

**DEGUE**

Applique en métal à patine mordorée, fonte d'édition sans marque ni cachet de fondeur, cache ampoule en verre blanc satiné.

Signée.

Haut : 26 cm

60/80 €

75

**ADNET Jacques (1900-1984)**

Range documents. Épreuve de tirage industriel réalisée en acier de forme rectangulaire, côtés latéraux à plaques entièrement godronnées.

Dimensions : 36 x 24 cm

500/600 €

76

**ADNET Jacques (1900-1984)**

Portemanteau à structure en métal à trois patères entièrement gainé de cuir d'origine à bordure piqûre sellier.

Haut : 30 cm

350/400 €

77

**Travail français 1930**

Paire de colonnes en sycamore noirci à section carrée à corps entièrement godronné reposant sur une base carrée.

Haut : 120 cm

1 000/1 500 €

78

**Travail français 1930**

Paire de colonnes en placage de palissandre à section carrée à corps entièrement godronné, reposant sur une base carrée.

Haut : 96 cm

1 000/1 500 €



77



79

**PIROUETTE (attribué à)**

Lampe de bureau en métal à abat-jour à deux lames de verre en verre blanc satiné, base circulaire.

Haut : 40 cm

100/150 €

80

**PIROUETTE**

Lampe de bureau en métal à cache ampoule de forme triangulaire, reposant sur une base rectangulaire. Signée.

Haut : 50 cm

100/150 €

81

**GENET Philippe (né en 1882) & MICHON Lucien**

Lampe de bureau à armature en bronze et métal à trois bras de lumière en forme de corne en verre blanc transparent, fût conique à pans coupés reposant sur une base circulaire.

Haut totale avec l'abat-jour : 53,5 cm  
350/400 €



82



82

82

**FOLLOT Paul**

Salon en noyer mouluré et sculpté se composant d'un canapé et d'une paire de fauteuils.

Canapé Haut : 90 cm Long : 180 cm Prof : 60 cm

Fauteuil Haut : 92 cm Larg : 67 cm

5 000/6 000 €



83

**83**

**Travail français des années 30**

Importante table-socle en acajou en forme d'escalier sur une base carrée.

Haut : 58 cm Long : 100 cm Prof : 72,5 cm

1 000/1 500 €

**84**

**CHRISTOFLE**

Coupe circulaire en métal argenté entièrement martelé, piètement cylindrique à base débordante.

Signée.

Diam : 26,5 cm

250/300 €

**85**

**Venise 1940-1950**

Lustre à cinq bras de lumière.

Haut : 77 cm

400/600 €

**86**

**Grand cartonnier en acajou**

la base en plinthe, la façade rythmée de quatre compartiments comprenant chacun six casiers.

Vers 1910.

Haut : 140 cm Long : 181 cm Prof : 31 cm

2 000/2 500 €



86



87

**87**

**NATHAN F.**

Commode à hauteur d'appui en placage de noyer à trois tiroirs en façade. Décor dans sa partie centrale d'un panier fleuri en ivoire, poignées de tirage circulaires en métal, piètement latéral de forme ovoïde rainuré, ceinture du plateau à baguettes d'ivoire, plateau en marbre portor d'origine (sautes de placages et état d'usage).

Haut : 92 cm Larg : 100 cm Prof : 50 cm  
3 000/4 000 €

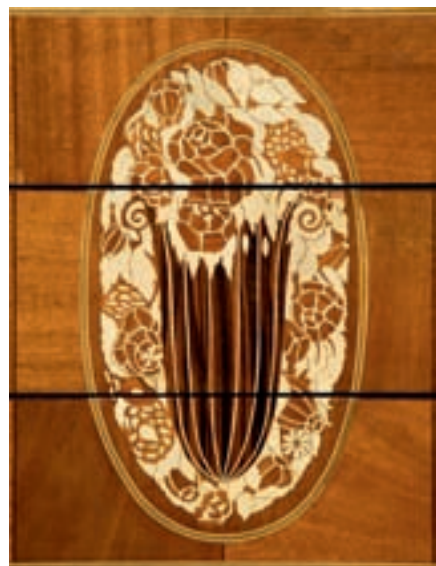
**88**

**ANONYME**

Baromètre de forme circulaire entièrement gainé de cuir noir, attache circulaire dans sa partie haute et boucle de ceinture dans sa partie basse.

Monogramme au dos non identifié.

Diam : 16 cm  
350/400 €





89

89

**Guéridon en chêne**

à plateau circulaire, piétement à deux arceaux quadrangulaires formant une entretoise.

Réalisé par la maison Halabala (Tchéquie) Cf : exposition de Prague

Haut : 50 cm environ Diam : 70 cm environ  
800/1 000 €

90

**PERZEL Jean (1892-1986)**

Lampe de bureau en métal doré, abat hémisphérique en verre blanc à surface striée dans sa partie intérieure à calotte dorée sur la moitié de l'abat-jour, piétement en forme de zig zag reposant sur une base circulaire.

Non signées.

Haut : 30 cm  
2 800/3 000

- Bibl. Catalogue d'époque de la Maison Jean Perzel, Paris, modèle similaire, rep. p. 37 sous le n° 901



91

91

**Travail français 1930**

Paire de grandes appliques pouvant former plafonnier en métal à patine mordorée, plaque en verre blanc satiné.

Haut : 125 cm  
1 500/2 000 €



92

**92**

**Jean PROUVÉ (1901-1984)**

Table d'appoint à armature tubulaire laqué rouge à doubles plateaux, piètement cylindrique à angles arrondis.

Haut : 61 cm Plateau : 39 x 47 cm

(Restaurée)

1 500/2 000 €

Provenance : Sanatorium militaire de Marten de Joinville

Un ensemble de cet ameublement est conservé au Musée des Années 30 à Boulogne Billancourt



93

**93**

**ALABERT**

Petite table en bois à double plateaux dont un formant tiroir dans sa partie basse et niche ouverte dans sa partie haute, piètement rectangulaire légèrement aplati.

Haut : 65 cm Plateau : 41 x 59 cm

600/800 €



94

**94**

**Travail français 1930**

Sellette à armature en métal chromé à fût tubulaire à ornementation de plateau pivotant, fût reposant sur une base à décrochement.

Haut : 137 cm

800/1 000 €

**95**

**Travail français 1940**

Table basse à plateau rectangulaire en bois vernissé à ceinture à décrochement, piètement cambré à angles arrondis se terminant par des sabots en métal.

Haut : 32 cm Plateau : 110 x 50 cm

500/600 €



95

DESIGN





96



97

98



99

**96**

**G.D**

*Tête d'homme*

Épreuve en bronze à patine brune, fonte d'édition ancienne à cire perdue de A. Valsuani, cachet de fondeur.

Monogramme non identifié.

Haut : 11 cm Base : 7 x 5,5 cm

500/600 €

**97**

**ARMAN**

*Personnage découpé*

Épreuve en bronze à patine brune fonte d'édition de Borrin Barelere, cachet de fondeur et daté 1994 et justificatif de tirage

N° 330/1000

Signé.

Haut : 33,5 cm Base : 8,5 x 11,5 cm

600/800 €

**98**

**ROULLAND Jean (né en 1931)**

*Buste d'homme*

Épreuve en bronze à patine mordorée, fonte d'édition, cachet de fondeur non identifié, justificatif de tirage n° « A 116/1 000 ».

Signée.

Haut : 25,5 cm

600/800 €

**99**

**TOPOR Roland (1938-1997) - DAUM**

*Visage*

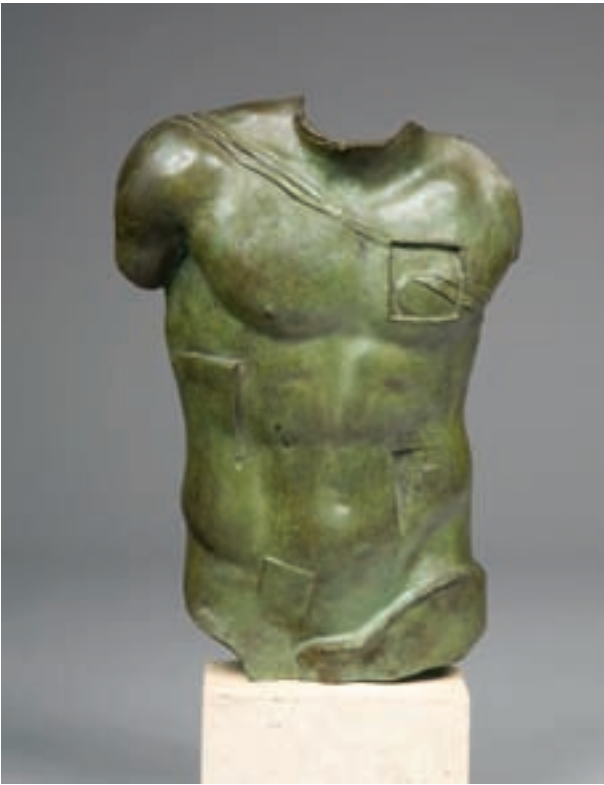
Sculpture en pate de verre marmoréen.

Signé et numéroté, marqué Daum.

Haut : 40 cm

1 500 €





100

**100**

**MITORAJ Igor**

*Persée*

Épreuve en bronze à patine verte, fonte d'édition d'époque sans marque ni cachet de fondeur, socle en pierre.

Signé et justificatif de tirage n° 0138/1000

Haut : 48 cm Socle en pierre : 10 x 10 x 17 cm

2 000/3 000 €

Un certificat d'authenticité sera remis à l'acquéreur et contre signé du nom de l'artiste.

**101**

**TAKIS & ARTCURIAL (édité par)**

*Magnetic Evidence*, 1991

Épreuve en bronze à patine mordorée, fonte d'édition d'époque, cachet de fondeur d'Artcurial.

Justificatif de tirage n° 0405/1001.

Haut : 44 cm Larg : 31 cm

1 000/1 500 €

Le catalogue et le certificat seront remis à l'acquéreur, justificatif de tirage n° 405/1001 sera remis à l'acquéreur.



101

**102**

**LALIQUE CRISTAL**

Lot de onze flacons à parfum. Épreuve de tirage industriel réalisée en verre blanc satiné moulé-pressé avec son parfum d'origine.

Porte les étiquettes de la Maison Cristal Lalique.

(Accident à l'une de base du bouchon)

100/150 €

**103**

**Travail français 1960**

*Taureau*

Sujet en céramique, émaillé brun.

Signature non identifiée.

Haut : 20 cm

350/400 €



104

**104**

**CASSINA**

Suite de six chaises entièrement recouvert de cuir havane.

Porte l'étiquette d'origine de Cassina.

Haut : 85 cm

400/500 €

**105**

**CASSINA (édité par)**

Table de salle à manger à plateau circulaire en marbre marron nuancé, piètement cylindrique entièrement gainé de cuir à piqûre sellier.

Haut : 75 cm Plateau Diam : 145 cm

600/800 €



105

**106**

**Travail français 1970**

Fauteuil à armature en métal chromé à dossier droit légèrement incliné dans sa partie supérieure, accotoir gainé de fil de cuir, piètement et montant droit, assise et dossier gainé de cuir.

Haut : 80 cm

(Accident au cuir)

150/200 €

**107**

**Travail français 1970**

Tabouret haut à dossier de forme cylindrique, à assise de forme ovale, fût cylindrique à repose-pied de forme circulaire, reposant quatre piètement sur roulette.

Haut : 100 cm

100/150 €

**108**

**Travail français 1970**

Bureau à armature en métal chromé à doubles caissons en palissandre clair à tiroir et caisson coulissant, plateau en verre blanc transparent à piètement latéral droit, poignés de tirage en métal chromé.

Haut : 70 cm Plateau : 81 x 176 cm

1 000/1 500 €



109

**109**

**OUDOIRE Lyse**

Sculpture architecturale en cuivre à motifs en haut-relief cubique.

Signé et daté 1974

Dim : 47,5 x 57 x 14,5 cm

500/600 €



108



**110**

**CHARLES & FILS (attribué à)**

Lampe de bureau en acier, fût ornementé de carré en plexis et acier reposant sur une base carrée, abat-jour rectangulaire en acier brossé.

Haut : 57 cm

150/200 €

**111**

**CHARLES & FILS**

Lampe de bureau en métal brossé et chromé, fût central de forme ovoïde ajourée reposant sur une base carrée. Abat-jour en tôle pliée à angles arrondis.

Signée.

Haut : 91 cm

500/600 €

**112**

**GAGNÈRE Olivier**

Chaise en teck à barrette.

Travail des années 70/80

200 €

**113**

**ACTUALITY**

Meuble à hauteur d'appui entièrement gainé de chevreau noir entièrement verni au polyester à trois portes pleines en façade, socle en inox, intérieur à tablettes intercalaires.

Haut : 80 cm Long : 160 cm Prof : 50 cm

1 500/2 000 €

Le certificat de la Maison Actuality - Paris en date du 4 mai 1976 sera remis à l'acquéreur.



**113**

114

**EAMES Charles & Ray (1907-1978) et (1913-1988) & MILLER Herman**

Fauteuil à armature en aluminium à assise tournante à accotoir détaché à manchette débordante, dossier et assise recouvert de cuir noir à quatre piètements sur roulette.

Porte l'étiquette d'Herman Miller.

Haut : 91 cm

200/300 €

115

**Travail français 1970**

Fauteuil à armature en métal chromé à accotoir détaché, dossier et assise recouvert de cuir brun, quatre piètements sur roulette.

Haut : 86 cm

100/150 €

116

**CHARLES & FILS**

Console d'entrée à armature en acier brossé à double plateau en verre fumé, piètements à section carrée.

Haut : 70 cm Plateau : 117 x 37 cm

600/800 €

117

**Travail français 1970**

Importante table basse en plaque acier brossé et chromé, Plateau à décor d'un « X » dans sa partie centrale, piètements plat à section rectangulaire.

Haut : 30 cm Plateau : 100 x 100 cm

200/300 €



118

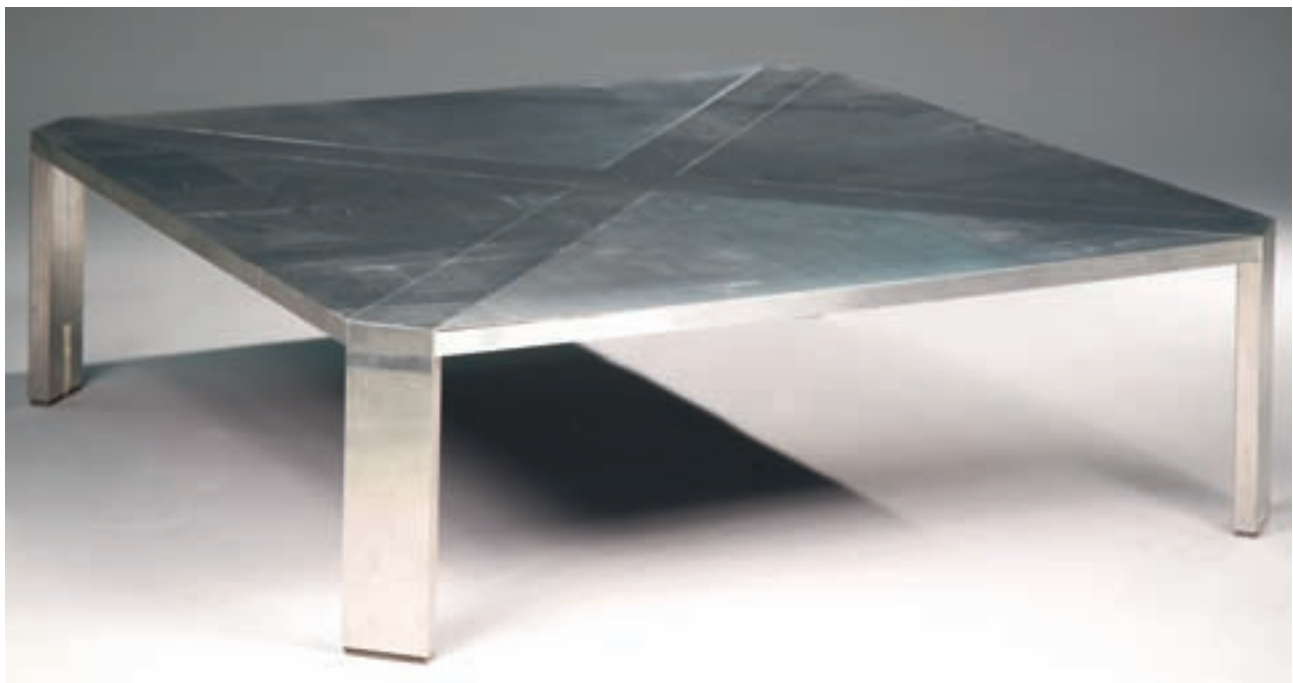
**EAMES Charles & Ray (1907-1978) et (1913-1988) MILLER Herman**

Tabouret haut à armature en métal à coque en fibre de verre, dossier et assise gainé de cuir noir, repose pied circulaire reposant sur quatre piètements.

Signé et porte l'étiquette.

Haut : 94 cm

150/200 €



117



119

**119**  
**CUENO Marcello**

Suite de six chaises à armature en métal chromé entièrement pliante, assise et dossier en skaï beige  
Haut : 90 cm  
1 000/1 200 €

**120**  
**Travail français 1970**

Enseigne lumineuse « Miller Beer » à décor de néon sur fond d'une plaque en verre blanc transparent.  
130 x 55 cm  
(Accident et manques)  
150/200 €  
*Représenté page 37*

**121**  
**Travail français 1970**

Plateau à fromage en inox, plateau de forme carrée en verre fumée, anse circulaire.  
Haut : 20 cm Sections : 31 x 31 cm  
100/150 €

**122**  
**STARK & FLOS (édité par 1988)**

Lampe de bureau corne en métal à patine canon de fusil, cache ampoule en forme de corne reposant sur une base circulaire.  
Signée Flos et datée 1988.  
Haut : 55 cm  
200/300 €

**123**  
**Travail français 1970**

Deux canapés trois places et deux places et un fauteuil entièrement garnis de cuir havane, base en bois vernis.  
Haut : 63 cm Long : 220 et 160 cm  
Fauteuil Haut : 63 cm Larg : 95 cm  
1 000/1 500 €

## VITRAUX



124

**124**

**Rare & beau vitrail**

composé de deux parties, polychrome, grisaille, jaune d'argent, gravure, assemblé en ciment, verre spéciaux, doublé, imprimé, miroir... Représentant trois orantes de profils dans un décor de motifs de géométries stylisées. Travail probablement Viennois du début du XXème siècle. Dans l'esprit de Koloman Moser, d'Otto Wagner...

169 x 2(51) cm.

(Restauration et accident)

12 000/17 000 €



125

**125**

**Exceptionnel ensemble de 14 panneaux**

en verre cathédrale, émaux, grisaille polychrome, formant une verrière. Elle présente un paysage de bord de lac, bordé de roses trémières, d'iris, de chardons, de pommier en fleur et d'oiseaux virevoltants. En arrière plan on aperçoit un château entouré d'arbres. France vers 1880-1910.

Pourront être divisés en 8 et 6 panneaux.

169,5 x 463 cm

(Restauration)

30 000/40 000 €

**126**

**Verrière en verre imprimé**

verre spéciaux, à décor de losange. Vers 1930.

100 x 75 cm

(Restauration)

1 200/1 700 €

**127**

**Vitrail**

en verre imprimé polychrome de belle qualité à décor géométrique de cercles, de chevrons et de sphères. Vers 1930/1940.

85 x 45,5 cm

1 100/1 700 €





**128**

**Rare Applique d'angle par Perzel**

En verre dépoli à décor d'une araignée tissant sa toile. Signé Perzel.

Travail exécuté par Jean Perzel du temps où il travaillait chez Gruber.

34 x 24 cm

1 200/2 000 €

Nous remettons à l'acquéreur un certificat d'authenticité de M. J. Villette Expert Honoraire près de la Cour d'appelle de Paris

Provenance : Donné au propriétaire actuel par l'artiste

Bibliographie : Jean Perzel (Bavière 1892- 1986) - Concepteur et réalisateur de luminaires Naturalisé français en 1919 après avoir servi dans la Légion Etrangère. Il commence à travailler chez Gruber. A partir de 1923, il se spécialise dans l'étude de l'éclairage dans les intérieurs modernes. Il gagne de nombreux prix. On retrouve ses ouvrages chez Henri Ford, dans la cathédrale du Luxembourg, l'Ambassade du Canada à La Haye, le paquebot Normandie, la cour de Belgique...



128

## CONDITIONS DE VENTE ET ENCHERES

La vente se fera au comptant. Les acquéreurs paieront en sus des enchères par lot et sans dégressivité les frais suivants : 20% HT soit 23,92% TTC (dont 19,60% de TVA)

La vacation sera conduite en Euros.

En cas de paiement par chèque par l'adjudicataire, le transfert de propriété de l'objet n'aura lieu qu'après encaissement du chèque. L'adjudicataire le plus offrant et dernier enchérisseur, aura l'obligation de payer comptant et de remettre ses nom et adresse.

Conformément à la loi, les indications portées sur le catalogue engagent la responsabilité du commissaire-priseur et de l'Expert, compte tenu des rectifications au moment de la présentation de l'objet et portées au procès-verbal de la vente.

Les descriptions des lots résultant du catalogue de la vente, des rapports d'état, des étiquettes, des avis écrits ou oraux constituent l'expression par **Rieunier & Associés** de sa perception des lots et non l'affirmation d'un fait. A ce titre, ces descriptions n'ont aucune valeur de preuve.

Toutes les indications relatives à un incident, un accident, une restauration, une mesure conservatoire affectant un lot sont communiquées afin de faciliter son inspection par l'acheteur potentiel et restent soumises à l'entière appréciation de ce dernier. L'absence d'indication relative à un incident, un accident, une restauration ou une mesure conservatoire n'implique nullement qu'un lot soit exempt de tout défaut, de toute restauration ou de toute mesure conservatoire. Une référence à un défaut, à une restauration ou à une mesure conservatoire en particulier n'implique pas l'absence d'autres défauts, restaurations ou mesures conservatoires.

A défaut de paiement en espèces ou par chèque, l'objet pourra être remis en adjudication sur folle enchère immédiatement ou à la première opportunité.

Les lots vendus seront remis aux adjudicataires une fois que le règlement complet est été perçu par le commissaire-priseur.

Une fois l'adjudication prononcée, les objets adjugés sont placés sous l'entière responsabilité des acquéreurs. Les différentes manutentions, emballages, transferts et magasinage de l'objet n'engagent pas la responsabilité du Commissaire-Priseur.

Tout transport et le magasinage sont à la charge et sous la responsabilité de l'adjudicataire.

Enchères par téléphone : si vous souhaitez enchérir par téléphone, il convient d'en faire la demande par écrit accompagnée d'un relevé d'identité bancaire au plus tard quatre jours avant la vente.

Les commissaires-priseurs et les Experts se chargent d'exécuter gratuitement les ordres d'achat qui leur sont confiés, en particulier pour les amateurs ne pouvant assister à la vente. Les ordres d'achat sont une facilité pour les clients, le commissaire-priseur n'est pas responsable pour avoir manqué d'exécuter un ordre par erreur ou pour toute autre cause.

L'ordre du catalogue sera suivi, toutefois le commissaire-priseur se réserve le droit de réunir ou de diviser des lots. Les dimensions sont données à titre indicatif. Aucune réclamation ne sera possible pour les restaurations d'usage, les petits accidents, l'exposition ayant permis un examen ayant permis des objets présentés.

**RIEUNIER & ASSOCIÉS**

**PROCHAINE VENTE**

**ARTS DÉCORATIFS DU XXÈME SIÈCLE**

Décembre 2008

Hôtel Drouot

Pour tous renseignements :  
Maître Ph. DESBUISSON au 01 47 70 32 32

