

RIEUNIER & ASSOCIÉS



Paris  
Mercredi 11 juin 2008  
Hôtel Drouot



# RIEUNIER & ASSOCIÉS

SWV N° Agrément 2002 - 293 du 27-06-02  
Olivier Rieunier et Philippe Desbuisson  
Commissaires priseurs habilités  
8, rue Rossini - 75009 Paris

Tél : 01 47 70 32 32 - Télécopie : 01 47 70 32 33  
E-mail : rieunier-associes@wanadoo.fr  
Site internet : rieunier-associes.com

**COLLECTION DE FIGURINES EN MATIÈRES COMPOSÉES**  
**ESTAMPES, DESSINS & TABLEAUX ANCIENS**  
**TABLEAUX MODERNES**  
**CÉRAMIQUES, EXTRÊME ORIENT**  
**BEL AMEUBLEMENT ET OBJETS D'ART**

VENTE AUX ENCHERES PUBLIQUES :

**MERCREDI 11 JUIN 2008 À 14H15**

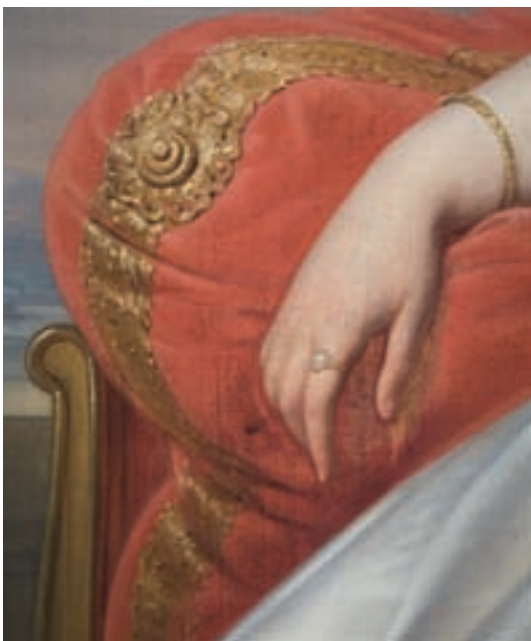
**PARIS DROUOT - RICHELIEU :**

9, rue Drouot - 75009 Paris

**SALLE 1**

EXPOSITIONS PUBLIQUES :  
A DROUOT - RICHELIEU en SALLE 1  
MARDI 10 JUIN 2008, DE 11 HEURES À 18 HEURES  
MERCREDI 11 JUIN 2008, DE 11 HEURES À 12 HEURES

Téléphone pendant les expositions et la vente : 01 48 00 20 01



Maître Olivier RIEUNIER  
et  
Maître Philippe DESBUISSON  
Assistés des experts spécialisés :

Monsieur René MILLET  
4, rue de Miromesnil - 75008 PARIS  
Tél : 01 44 51 05 90  
E-mail : expert@rmillet.net

Cabinet PERAZZONE - BRUN  
14, rue Favart - 75002 PARIS  
Tél : 01 42 60 45 45  
E-mail : perazzone-brun@club-internet.fr

Monsieur Frederick CHANOIT  
12, rue Drouot - 75009 Paris  
Tél / fax 01 47 70 22 33

Monsieur Guy RAINDRE  
5, rue de Provence  
75009 PARIS  
Tel : 01 40 22 02 25

Monsieur Cyrille FROISSART  
Membre de la Chambre Nationale des Experts  
Spécialisés  
9, rue Frédéric Bastiat 75008 Paris  
Tel/Fax : 01 42 25 29 80  
E-mail : c.froissart@noos.fr  
www.cyrillefroissart.com

Monsieur Jacques RIEUNIER  
46, rue des Entrepreneurs - 75015 PARIS  
Tél : 01 45 75 12 00 / 06 70 86 07 94

Monsieur Bernard CROISSY  
193, rue Armand Sylvestre - 92 400 Courbevoie  
Téléphone : 01 47 88 46 09  
E-mail : bernard.croissy@wanadoo.fr

# COLLECTION DE FIGURINES EN MATIÈRES COMPOSÉES



Reproduction partielle des lots 1, 2, 4, 5, 6 et 7

ELASTOLIN

**1**

**Six figurines**

zouaves du 3ème régiment au repos, veste bleue et pantalon rouge ; dont un officier ;

**Douze figurines**

tirailleurs indigènes au pas, veste bleu clair et pantalon blanc.

Haut : 60 mm

Bon état.

200/300 €

**2**

**Vingt et un figurines**

life guards au pas, veste rouge, pantalon bleu foncé et bonnet d'ourson ; dont trois officiers.

Haut : 55 mm

Bon état.

300/500 €

**3**

**Sept figurines**

armée des Indes au pas, uniforme kaki et turban rouge ;

**Cinq figurines**

armée allemande, marins au pas ; dont un officier.

Haut : 60 mm

Bon état.

200/250 €

**4**

**Trente quatre figurines**

armée britannique, infanterie au pas, tenue kaki ; dont trois officiers.

Haut : 55 mm

Bon état.

500/700 €

**5**

**Vingt six figurines**

Écossais au pas, veste rouge, jupe verte et noire et bonnet noir ; dont deux officiers.

Haut : 55 mm

Bon état.

400/600 €

**6**

**Trente deux figurines**

infanterie française en tenue bleu horizon, au pas ; dont un porte-drapeau, deux trompettes, deux tambours, un porte-projecteur (accidenté) et deux officiers.

Haut : 60 mm

Bon état.

500/700 €

**7**

**Vingt deux figurines**

cavalerie française en tenue bleu horizon, chevaux marrons et blancs ; dont deux officiers ; embase rectangulaire.

Haut : 85 mm

Bon état.

700/800 €



Reproduction partielle des lots 8, 9, 10 et 11

J. R. D.

**8**

**Douze figurines**

spahis algériens en tenue kaki ; neuf présentant les armes dont trois officiers et deux au pas dont un porte-drapeau.

Haut : 75 mm

Bon état.

500/600 €

**9**

**Six figurines**

spahis en tenue rouge et bleue ;

**Trois figurines**

zouaves ; dont deux en tenue bleu clair et l'autre en kaki, peut-être un tirailleur sénégalais ;

**Cinq figurines**

chasseurs alpins en tenue bleue ; dont un officier.

Haut : 80 mm

Bon état.

600/800

**10**

**Dix huit figurines**

légion étrangère au pas ; dont un officier.

Haut : 80 mm

Bon état.

800/900 €

**11**

**Neuf figurines**

soldat indigène au pas, probablement anglais en tenue rouge à brandebourgs dorés, avec turban bleu et rouge ; dont un tambour et un trompette.

Haut : 85 mm

Bon état.

400/500 €

CELLOSE

**12**

**Quatre figurines**

infanterie française vers 1935 ; deux porte-drapeaux, un soldat couché et un officier (non marquées).

Haut : 75 mm

Bon état.

40/60 €

**13**

**Neuf figurines**

grenadiers à pied de la garde impériale (probablement Cellose, non marquées).

Haut : 75 mm

Bon état.

150/200 €

NON IDENTIFIÉS

**14**

**Quatre figurines sans embase**

un marin, un Écossais, un fantassin en tenue kaki et un zouave.

Haut : 90/95 mm

Assez bon état.

300/400 €

## ESTAMPES, DESSINS & TABLEAUX ANCIENS



15

**15**

**Ecole française de la fin du XVIIIème siècle**

*Lavandières près d'un pont*

Deux aquarelles.

28,5 x 40,5 cm et 25 x 39 cm

600/800 €



**16**

**GIOVANNI BENEDETTO CASTIGLIONE**

VIEILLARD A GRANDE BARBE DE PROFIL - JEUNE HOMME VU DE TROIS - QUART.

Deux planches des Petites Etudes de Têtes à l'Orientale. (Bartsch 37, 40).

10,8 x 8,2 cm.

Eau forte. Belles épreuves, légères taches. Filet de marge. Cadres.

250/300 €

**17**

**Ecole française du XIXème siècle**

*Felouque au bord du Nil*

Gouache.

34 x 51 cm

1 000/1 500 €



17



18

**18**

**Ecole ROMAINE vers 1620**

*Le repentir de Saint Pierre*

Toile.

75 x 60,5 cm

Sans cadre.

3 000/4 000 €

**19**

**Ecole ESPAGNOLE du début du XVIIème siècle**

*Jésus enfant entouré des instruments de la Passion*

Cuivre.

22 x 17 cm

Sans cadre.

600/800 €

**20**

**Ecole FLAMANDE du XVIIIème siècle**

*La Jeune Marie en prière*

Toile.

81 x 65 cm

3 000/4 000 €



20





21

**21**

**Attribué à Anton Sminck PITLOO (1780- 1837)**

*Vue du forum de Rome*

Sur sa toile d'origine.

57,5 x 73 cm

Porte au revers du châssis l'inscription 9bre et / Xbre 1814

5 000/7 000 €



22

22

**Ecole vénitienne du milieu du XVIIIème siècle**

*Portrait de jeune femme à la veste bleue*

Toile.

58 x 42,5 cm

3 000/3 500 €

23

**Ecole FRANCAISE de la fin du XVIIIème siècle**

*Chaumière au bord d'un lac*

Paire de toiles.

24 x 33,5 cm

1 500/2 000 €



23



24

24

**Attribué à Abraham HONDIUS (1625 - 1695)**

*Saint Hubert devant le cerf*

Toile.

45,5 x 51 cm

Porte en bas au milieu une signature P de Vos.

Sans cadre.

2 000/3 000 €



25

**25**

**Ecole VENITIENNE du XVIIème siècle**

*Putti*

Toile marouflée sur panneau, un fragment.

46 x 35,5 cm

1 000/1 500 €

**26**

**Ecole ITALIENNE du XVIIème siècle, suiveur de Giovanni Battista CASTIGLIONE**

*Oriental et troupeau*

Panneau, trois planches, non parqueté.

42 x 34 cm

600/800 €



27

**27**

**Carlo MARATTA (Cameron 1625 - Rome 1713)**

*Le Christ enfant*

Cuivre.

21,5 x 16,5 cm

Porte au dos du cuivre une inscription Carlo Maratta.

(Restaurations)

20 000/30 000 €



28

**28**

**Ecole française du XVIIIème siècle**

*Nature morte au perroquet et au vase de fleurs sur un entablement*

Toile agrandie de forme chantournée.

178 x 102 cm

2 000/3 000 €



29

**29**

**Ecole FRANCAISE du XVIIIème siècle, atelier de Hyacinthe RIGAUD**

*Portrait du Contrôleur général Philibert Orry*

Toile ovale.

61,5 x 49 cm

Cachet au pochoir sur le châssis avec la mention Vienne.

2 000/3 000 €

Reprise partielle et avec variantes du tableau peint en 1734 dont il existe deux répétitions au Château de Versailles (voir le catalogue du Musée national du Château de Versailles - Les peintures - Volume II, Paris, 1995, n° 4282 et 4293, reproduits).

Né en 1689 à Troyes, Philibert Orry fut contrôleur Général des Finances en 1730 et Directeur des Bâtiments du Roi à partir de 1736. Il put ainsi rétablir le Salon bisannuel à partir de 1737.



30

**30**  
**Aube MARTIN (1729-1805)**  
*La lessive*  
Panneau.  
27 x 31 cm  
1 500/2 000 €

**31**  
**Ecole ITALIENNE vers 1600**  
*La Crucifixion*  
Cuivre.  
29 x 22 cm  
400/600 €

**32**  
**Ecole FLORENTINE du XVIIème siècle**  
*Le Christ aux liens*  
Toile.  
60 x 49,5 cm  
(Usures)  
1 000/1 500 €



33

**Ecole ALLEMANDE vers 1770**

*Portrait de femmes artistes*

Toile ovale.

64,5 x 64 cm

3 000/4 000 €



33



34

34

**Ecole ANGLAISE de la fin du XVIIIème siècle**

*Portrait de jeune fille à la robe verte*

Toile.

99,5 x 76 cm

Sans cadre.

3 000/4 000 €



35

35

**PERELLE (XIX<sup>ème</sup> siècle)**

*Lavandière au bord de la rivière et La rivière en bas de la montagne*

Paire d'huiles sur toile, signée en bas à droite.

80 x 65 cm

2 500/3 500 €



36

**A. MOTHE**

*Pêcheur près d'une rivière*

Toile, signée en bas à gauche et datée 1874.

79 x 95,5 cm

1 500/2 000 €



36



37

37

**Charles Auguste von STEUBEN (Bauerbach 1788 – Paris 1856)**

*Portrait de dame près d'un vase fleuri*

Toile

196 x 145 cm

Signé et daté en bas à droite Steuben / 1840

6 000/8000 €

Exposition :

Probablement Salon de 1841, Paris, n° 1840 (Portrait de la Marquise A)



38

**38**

**Octave TASSAERT (Paris 1800 - 1874)**

*L'aumône*

Toile marouflée sur panneau.

18 x 23 cm

Dédicacé et signé en bas à droite A mon ami J. Craon /

O. Tassaert.

500/700 €

**39**

**Ecole FLAMANDE du XVIIIème siècle,  
dans le goût de Adriaen BROUWER**

*Fumeurs et buveurs dans une taverne*

Panneau de chêne, une planche, renforcé.

34 x 27,5 cm

(Fente au panneau)

1 000/1 500 €



39

## TABLEAUX MODERNES

40

**Pierre PRINS (1838-1913)**

Vase de chardons et encrier pastel, signé en bas à droite.

43 x 41 cm

1 000 €

Bibliographie : Catalogue général de l'œuvre de Pierre Prins, 1993, reproduit pl. 229.



40



41

41

**Pierre PRINS (1838-1913)**

*Nuage blanc*

Pastel, 1882, signé en bas à gauche.

16 x 27 cm

500/600 €

42

**Pierre PRINS (1838-1913)**

*Maison dans la campagne*

Pastel.

15 x 25 cm

500/600 €



42



43

43

**Paul-Albert LAURENS (1870-1934)**

*Danseuses*

Huile sur papier maroufflé sur carton signé en bas à gauche.

Carton gondolé, bulles.

39,5 x 49,5 cm

2 000 €

44

**Bertrand PY**

*La rêverie*, 1922

Pastel signé et daté en bas à droite.

51 x 74 cm à vue

1 000/1 500 €



44



45

**45**  
**Gustave MASCART (1834-1914)**  
*Vue du Bosphore*  
Toile, signée en bas à droite.  
50 x 65 cm  
1 500/2 000 €

**46**  
**ECOLE ORIENTALISTE**  
*Paysage*  
Huile sur carton non signée.  
40 x 32 cm  
800/1 200 €



47



48

**47**

**David de NOTER (1825-1887)**

*Conversation au patio,*

Alger Aquarelle, signée en bas à gauche, située « Alger ».

26 x 35 cm

1 500/2 000 €

**48**

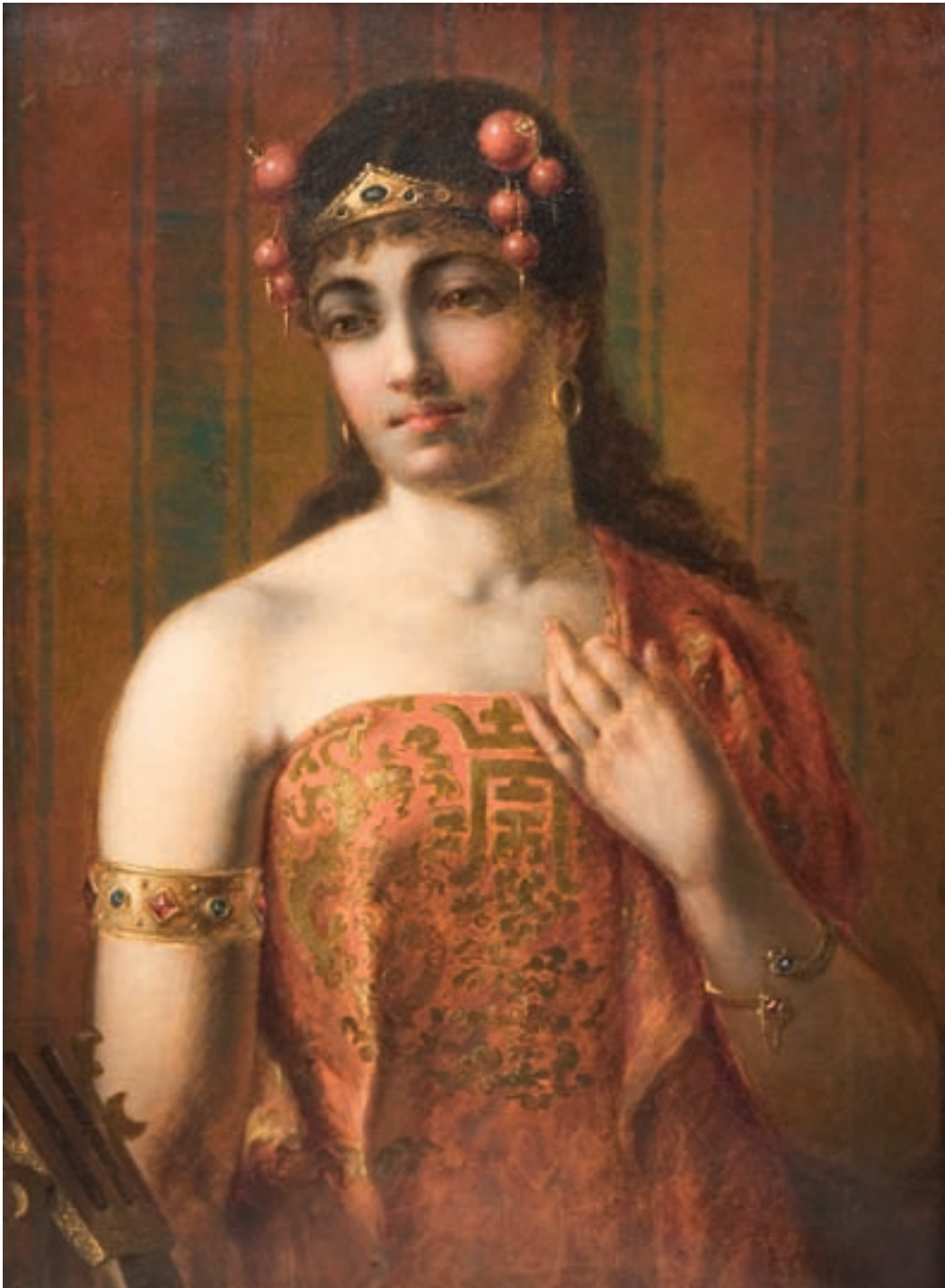
**Ecole orientaliste allemande (?)**

*Portrait de jeune berbère*

Panneau.

1 500/2 000 €





49

49

**Agapit STEVENS (1849-1917)**

*Odalisque musicienne du harem*

Huile sur toile, signée en haut à gauche.

75 x 56 cm

6 000/8 000 €



50

**50**

**Albert PORCHER (1834-1895)**

*Le lion de Saint Marc au clair de lune, Venise*

Huile sur panneau, signée en bas à droite.

36 x 27 cm

1 800/2 500 €

**51**

**Fernand CORMON (1845 - 1924)**

*Viellard en buste*

Toile.

Signée et datée 93 en bas à gauche.

56 x 46 cm

(Quelques restaurations)

400/500 €



52

**52**

**Edgar MAXENCE (1871-1954)**

*Le Serment*

Aquarelle, signée en bas à droite et datée « 1904 ».

31 x 31 cm

Beau cadre doré de style Néo Renaissance.

4 000/5 000 €

**53**

**A LEGAT (XXème siècle)**

*Les Champs Elysées*

Aquarelle gouachée.

21 x 32 cm

800/1 000 €

**54**

**A LEGAT (XXème siècle)**

*La Porte Saint Martin*

Aquarelle gouachée.

21 x 32 cm

800/1 000 €



55

**André DERAÏN (1880-1954)**

*La corbeille de fruits*

Technique mixte, signée en bas à droite.

85 x 135 cm

30 000/45 000 €

Expositions :

1951, Paris, Galerie Charpentier, Natures mortes françaises, du XVIIème siècle à nos jours. (Reproduit sous le n°41, étiquette d'exposition au dos). 1955, Paris, Galerie Charpentier, Cinquante tableaux importants par Derain. (Étiquette d'exposition au dos)

Provenance :

Ancienne collection Albert - Eugène Prouvost





56

**56**  
**André MASSON (1896-1987)**  
*Nu s'essuyant*  
Fusain, signé en bas à droite.  
73 x 52 cm  
4 000/6 000 €



57

57

**Raoul DUFY (1877-1953)**

*Gand, le quai aux herbes*, 1926

Aquarelle signée en bas vers la droite.

Tâches, papier insolé.

48 x 63 cm (à vue)

30 000/40 000 €

Bibliographie :

Revue Sélection, Anvers, 1928, page 67 « Raoul Dufy » Pierre Courthion, Editions Des, Paris, 1929, reproduit en noir et blanc.

Raoul Dufy, catalogue raisonné des aquarelles, gouaches et pastels, tome I « Fanny Guillon-Laffaille, Louis Carré & Cie, Paris, 1981, page 256 n° 697



59

**Shiko MUNAKATA (1903-1975)**

*Nu blanc*, 6-2-1962

Gravure sur bois en couleurs sur papier Japon signé et daté en bas à droite.

24 x 16,7 cm

(Bande adhésive en haut et en bas, pliures angle supérieur gauche et bas, piqûres en bas)

4 000/6 000 €

58

**Shiko MUNAKATA (1903-1975)**

*Nu noir debout*, 5-5-1962

Gravure sur bois en couleurs sur papier Japon signé et daté en bas à gauche.

24 x 16,8 cm

(Bande adhésive en haut et en bas, pliures en haut à droite, tâches de colle en bas)

4 000/6 000 €







61

**Shiko MUNAKATA (1903-1975)**

*Geisha*, 6-9-1962

Gravure sur bois en couleurs sur papier Japon signé et daté en bas à gauche.

24 x 16,7 cm

(Bande adhésive en haut et en bas, tâches de colle et petites pliures en bas à droite)

4 000/6 000 €

60

**Shiko MUNAKATA (1903-1975)**

*Nu noir assis*, 5-5-1962

Gravure sur bois en couleurs sur papier Japon signé et daté en bas à gauche.

24 x 16,8 cm

(Bande adhésive en haut et en bas, piqûres en bas, pliure en bas à gauche)

4 000/6 000 €





62

62

**Isidor ISOU (1925-2007)**

*Commentaire sur van Gogh (9), 1985)*

Huile sur toile, signée en bas à droite et numérotée « Isidor Isou 185 ».

55 x 46 cm

1 200/1 500 €

63

**Félix LABISSE**

*Le prince sous la tente*

Gouache signée en bas à gauche.

25,5 x 19 cm

1 000/1 200 €



65

64

**Maurice VAGH WEINMANN**

*L'ouvrier*

Panneau d'acajou.

30,5 x 34 cm

Au dos deux étiquettes : Exposition Salle de l'éclaireur, Nice, 1932 Galerie Jean Charpentier 300/400 €

65

**Isidor ISOU (1925-2007)**

*Théologie plastique, 1986*

Huile sur toile, signée en bas à droite et numérotée « Isidor Isou 186 ».

55 x 46 cm

1 200/1 500 €

## EXTRÊME ORIENT



66

**66**

### **Statue de Bouddha**

en bronze doré, debout les mains en abhaya-mudra, la chevelure bouclée surmontée d'une flamme.

Siam.

XIXème siècle.

Haut : 121 cm

(Il manque les pieds)

800/1 200 €



67

**67**

### **Statue d'adorant**

en bois doré avec incrustations de verre de couleur, debout tenant les pans de sa robe.

Siam.

XIXème siècle.

Haut : 131 cm

800/1 000 €

# CÉRAMIQUES



**68**

**Meissen**

Suite de six assiettes à bord ajouré imitant la vannerie, décor polychrome de fleurs indiennes nouées et papillon sur terrasse, filet or sur le bord.

Marquées : épées croisées en bleu.

XVIII<sup>ème</sup> siècle.

Diam. : 23 cm

1 000/1 500 €

**69**

**Meissen**

Suite de sept assiettes à bord ajouré imitant la vannerie, décor polychrome de bouquets de fleurs, filet or sur le bord.

Marquées : épées croisées en bleu.

XVIII<sup>ème</sup> siècle.

Diam. : 23 cm

700/900 €

**70**

**Meissen**

Suite de trois assiettes à bord ajouré imitant la vannerie, décor polychrome de bouquets de fleurs au centre et sur l'aile de tiges fleuries dans trois réserves, filet pourpre sur le bord.

Marquées : épées croisées en bleu.

XVIII<sup>ème</sup> siècle.

Diam. : 23 cm

300/400 €



71

**71**

**Doccia**

Suite de onze assiettes à décor polychrome de bouquets de fleurs et tiges fleuries, filet pourpre sur le bord.

Marquées : étoile en rouge, fabrique de Ginori.

XVIII<sup>ème</sup> siècle.

(Une assiette fêlée et deux éclats)

1 000/1 500 €



72

**72**  
**LUDWIGSBURG**

Partie de service en porcelaine polychrome comprenant deux verseuses, une théière, un pot à sucre, cinq tasses et cinq soucoupes à décor floral, les prises des couvercles à décor de fruits.

XVIII<sup>ème</sup> siècle.

1 500/2 000 €

**73**  
**BORDEAUX**

Paire de fontaines couvertes en faïence à décor en camaïeu vert de chinois et insectes, les couvercles à fretel en fruit.

XVIII<sup>ème</sup> siècle.

Haut : 65 cm

(Coups de feu, restaurations à la base de l'une, éclats)

4 000/5 000 €

MOBILIER & OBJETS D'ART





74

**74**

**Panneau**

de forme ogivale composé de six plaques en émaux peints de Limoges encadrant au centre un crucifix en bois sculpté (sans sa croix) tendu sur un velours violet. En partie inférieure à gauche Saint Jean-Baptiste, à droite Hérodiade. En partie médiane : couple en habit de la Renaissance, chacun priant sous un dais. En partie supérieure : à gauche Simon de Cyrène aidant le Christ à porter sa Croix, à droite une Déposition de Croix.

Certaines plaques monogrammées NB 1543.

XIX<sup>ème</sup> siècle.

Haut : 77 cm Larg : 77 cm

Haut du Christ : 53 cm

2 000/3 000 €





75

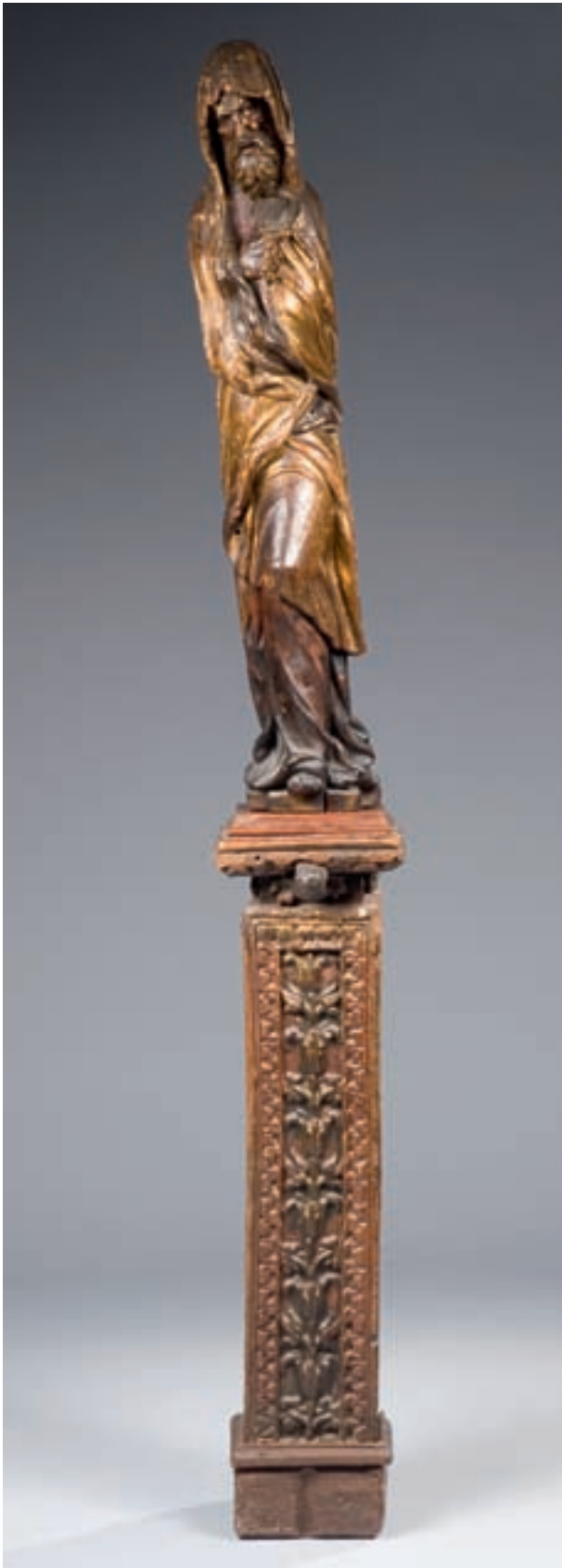
**75**

**Bas relief**

en albâtre finement sculpté et rehaussé d'or représentant les noces de Cana portant la marque de Nicolas DAEMS. Malines, début XVIIème siècle.

Haut : 17 cm Larg : 14 cm

3 000/4 000 €



76

**76**  
**Statue**

en bois sculpté partiellement doré représentant l'Hiver.  
Sur une gaine quadrangulaire sculptée d'une frise de fleurs.

XVII<sup>ème</sup> siècle.

Haut de la statue : 87 cm Haut de la gaine : 84 cm

(Quelques restaurations)

1 000/1 500 €

**77**  
**Fauteuil**

en noyer mouluré et sculpté. Le piétement formé de deux X réunis par deux barres tournées, les accotoirs bas et plats, le dossier à fronton sculpté d'une large coquille fleurie.

Fond de cuir de Cordoue.

Portugal, fin du XVI<sup>ème</sup> siècle.

Haut : 97 cm Larg : 68 cm

(Au dos, renfort au fronton du dossier)

600/800 €



77



78

78

**Table desserte rectangulaire**

en bois naturel ouvrant en façade à deux tiroirs dans des encadrements de motifs incisés, les pieds réunis par une entretoise.

Vers 1600.

Haut : 80 cm Larg : 126 cm Prof : 69 cm

(Réparations)

1 000/1 500 e

79

**Fauteuil et deux chaises**

en bois naturel, le piétement balustre à entretoise, les pieds antérieurs réunis par une double barre sculptée en chapelet de même.

Première moitié du XVIIIème siècle.

Une chaise de style.

Chaise, Haut : 85 cm Larg : 51 cm Prof : 42 cm

Fauteuil, Haut : 107 cm Larg : 59 cm Prof : 53 cm

800/1 000 e



79

80

**Table console**

en bois naturel, mouluré et sculpté, le plateau en trapèze repose sur un fût triangulaire orné d'un culot feuillagé en applique dans un encadrement, la base ornée d'une frise.

Italie, début XVII<sup>ème</sup> siècle.

Haut : 76 cm Larg : 123 cm Prof : 55 cm

(Transformations)

1 500/2 000 e



80



81

81

**Bufet à deux corps**

en bois teinté ouvrant dans la partie supérieure à deux vantaux sculptés de faisceaux encadrés de deux colonnes torse, la corniche surmontée d'un fronton à découpe de vagues encadrant un écusson, la partie inférieure ouvrant à trois tiroirs et deux vantaux sculptés de croix de Saint André. Pieds galette.

Première moitié du XVII<sup>ème</sup> siècle.

Haut : 231 cm Larg : 148 cm Prof : 56 cm

(Restaurations)

2 500/3 000 e



82

82

**Paire de fauteuils à la Reine**

en bois naturel mouluré et sculpté, les quatre pieds cambrés terminés en enroulements posés sur des sabots. La ceinture sculptée en façade d'une palmette en coquille, ceinture découpée.

Dossier à chapeau, entièrement garni.

Epoque Régence.

Haut : 105,5 cm Larg : 68 cm

(Restauration à un enroulement d'un accotoir)

3 000/4 000 e

83

**Buffet de chasse**

en chêne mouluré, la base en plinthe, il ouvre à deux vantaux. Les montants antérieurs rectilignes évidés en quart de rond. Beau dessus de marbre veiné rose et gris.

Début du XVIIIème siècle.

Haut : 102 cm Long : 190 cm Prof : 65 cm

(Traverse supérieure refaite au dos)

5 000 e



83



84

84

**Grand lustre corbeille**

en cristal et bronze doré à neuf bras de lumières. Il est orné de plaques facetées, de bouteilles, de rosettes en cristal et boule facetée.

Style Louis XV.

Haut : 115 cm Diam : 71 cm

2 500/3 000 e

85

**Petit cartel**

en bronze doré et ciselé en forme de cartouche terminé en graine surmonté d'une vasque sommée d'un fretel à deux guirlandes appendues. Ancien cartel d'alcôve.

Epoque Louis XVI.

Haut : 34 cm

(Mouvement rapporté, cadran restauré)

800/1 000 e



85



86

86

**Chaise à porteurs**

peinte à l'huile d'un décor de scènes galantes à la Watteau. Sur la porte en façade, un Pierrot dans un médaillon entouré de singeries, sur les côtés couples et frondaisons dans des rinceaux, scène d'escarpolette au dos. Pieds patin sculptés de griffes. Trois lunettes à verres coulissant.

Epoque Louis XV.

Haut : 164 cm Larg : 73 cm Prof : 88 cm

4 000/5 000 e



87

87

Motif

en bois doré figurant deux angelots cueillant des grappes de raisin et soutenant un panier de fleurs. XVIIIème siècle.

Haut : 45 cm Larg : 106 cm

800/1 000 e

88

Motif

en bois doré orné d'un profil d'empereur romain dans un médaillon rubané entouré de rinceaux feuillagés. XVIIIème siècle.

Haut : 54 cm Larg : 97 cm

800/1 000 e



88





89

89

**Paire de fauteuils à la Reine**

en bois relaqué, les quatre pieds cambrés, les pieds antérieurs à enroulements, la traverse sculptée d'un cartouche rocaille ornée en son centre d'une rose ainsi que le haut du dossier légèrement cintré.

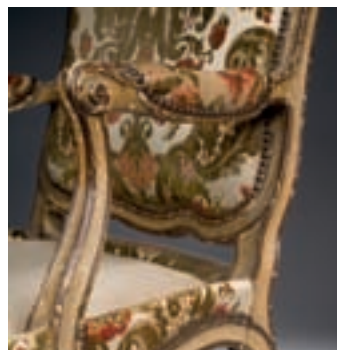
Marque au feu SS surmontée d'un couronne fermée.

Suède, milieu du XVIIIème siècle.

Haut : 101 cm Larg : 71 cm Prof : 54 cm

15 000/18 000 e

Ce modèle suédois inspiré des productions françaises, notamment sièges de François REUZE fournisseur de la Couronne de France et de la Cour de Suède.





90

90

**Paire de seaux rafraichissoirs**

en tôle peinte d'un décor en laque à l'imitation de la Chine, personnages, maisons, arbustes et fleurs.

XVIII<sup>ème</sup> siècle.

Haut : 16,2 cm Diam : 23 cm

(Restaurations)

1 500/2 000 e

91

**Duchesse en bateau**

en hêtre naturel mouluré et sculpté, elle repose sur six pieds cambrés sculptés de palmettes flanquées de cuir, les milieux de ceinture sculptés de grenades éclatées, le dossier à joues, la traverse supérieure mouvementée, sculptée de la même grenade.

En partie d'époque Louis XV.

Haut : 106 cm Long : 188 cm Larg : 80 cm

(Ceinture renforcée à l'intérieur. Nombreuses restaurations)

1 500/2 000 e



91

92

**Cartel**

en bronze doré et marqueterie de Boulle d'écaillé et de laiton, le cadran à chiffres d'émail marqué Martinot à Paris. Ornementation de bronze doré figurant Apollon sur son char, des putti et des figures mythologiques. Les parois latérales sont ornées de cariatides. A l'amortissement, allégorie de la Fortune assise sur un globe. A la base, quatre patins décorés d'enroulements et tête de mascarons.

Epoque Régence.

Haut : 82 cm Larg : 37 cm Prof : 15 cm

(Mouvement changé)

3 000 e



92



93

93

**Miroir d'entre deux**

en bois sculpté, repercé et doré, les montants rectilignes, la traverse inférieure centrée d'un cartouche flanqué de cuirs découpés, le fronton ajouré d'un coquille à entrelacs est surmonté d'un cartouche encadré de deux ailerons et couronné de fleurettes. En pourtour, encadrement à pareclose, fond de glace émaillé or à décor de fleurettes et feuillage.

Miroir central à chant.

Suède, milieu du XVIIIème siècle.

Au dos une étiquette S. BONIAX TILWARKDT I STOCKHOLM

Haut : 120 cm Larg : 52 cm

5 000 e



94

94

**Paire de chenêts**

en bronze patiné et doré, la base oblongue reposant sur quatre pieds toupie supporte en terrasse un pot à feu à quatre pieds de cervidés, les anses à têtes de bouquetins.

Style Louis XVI, XIXème siècle.

Haut : 37,5 cm Larg : 32 cm

2 000/3 000 e



95

95

**Table de salon ovale**

en acajou, la ceinture ouvrant à un tiroir, les quatre pieds gaine évidés aux angles réunis par une tablette d'entre-jambe, dessus de marbre blanc ceint d'une galerie.

Estampillé FRUSCH.

Fin de l'époque Louis XVI

Haut : 77 cm Long : 71 cm Larg : 48,5 cm

3 000 e

96

**Commode à ressaut central**

en placage de bois de rose disposé en ailes de papillon dans des encadrements à grecques en buis teinté vert et citronnier. Les quatre pieds fortement cambrés à section pentagonale chaussés de sabots à griffe de lion en bronze doré. Elle ouvre à deux tiroirs sans traverse. Montants antérieurs en quart de rond marquetés de cannelures. Dessus de marbre rouge royal marqué au revers en creux H.

Estampillé OEBEN et JME.

Epoque Transition.

Haut : 83 cm Long : 130 cm Larg : 57 cm

(Petits manques, restauration au marbre)

15 000/20 000 e



96

Simon OEBEN acquit la maîtrise en 1769. La date du 28 janvier 1764 lui est improprement attribuée, il s'agit d'une confusion avec Jean-François OEBEN dont la veuve aurait sollicité la maîtrise après sa mort. A partir du principe de la commode « à la grecque » élaborée par Jean-François OEBEN pour Madame de Pompadour dans les années 1760, son frère Simon va produire une quantité importante de commodes de conception voisine, à deux tiroirs remplaçant les vantaux latéraux. Alexandre PRADERE a mis en évidence les particularités initiales de la commode « à la grecque » à vantaux latéraux flanquant le ressaut central.





97

97

**Pendule portique**

en marbre blanc, marbre noir et bronze doré, le socle échancré en façade est porté par quatre pieds toupie, il est souligné d'une frise, le cadran émaillé signé HAREL à Paris est inséré dans un boîtier porté par deux colonnes composites ornées chacune d'un médaillon peint à l'imitation du Wedgwood. A l'amortissement, cassolette ornée de pampres entre deux vases Medicis fleuris.

Epoque Directoire.

Haut : 54 cm Larg : 35,5 cm

2 000/3 000 €

98

**Secrétaire à abattant**

en acajou et placage d'acajou, les angles à pans à cannelures dans la partie inférieure. Il ouvre à deux vantaux, un abattant découvrant un serre papiers à six tiroirs et un tiroir à la frise.

Fin de l'époque Louis XVI.

Haut : 141 cm Larg : 98 cm Prof : 38 cm

(Panneau central de l'abattant rapporté et fendu)

1 500/2 000 €



98

99

**Suite de quatre fauteuils  
à la Reine**

en bois mouluré, sculpté et  
laqué crème. Les quatre pieds  
fuselés, cannelés et rudentés  
pour les antérieurs. Supports  
d'accotoirs en console sculp-  
tés d'enroulements en départ.  
Dossier rectangulaire.  
Epoque Louis XVI.  
Haut : 90 cm Larg : 55 cm  
5 000/7 000 €



99



100

**Bureau cylindre**

en acajou moucheté et pla-  
cage de filets de laiton  
ouvrant à quatre tiroirs en  
caisson, le casier comportant  
trois tiroirs et trois cavités,  
deux tirettes latérales, le gra-  
din à trois tiroirs. Les quatre  
pieds fuselés et cannelés.  
Dessus de marbre blanc à  
galerie.  
Fin de l'époque Louis XVI.  
Haut : 126 cm  
Larg : 144,5 cm  
Prof : 66 cm  
(Brettelures rapportées)  
3 000 €

100



101

**101**

**Applique en forme de pagode**

en perles d'enfilage blanc et vert à deux bras de lumières.  
Travail italien.

Haut : 78 cm Larg : 41 cm

800 €

**102**

**Secrétaire à abattant**

en placage de bois exotiques et indigènes, quatre pieds fuselés, il ouvre à trois tiroirs en partie basse, l'abattant marqueté d'un vase fleuri, la partie supérieure présente un rideau marqueté de cannelures simulées.

Epoque Louis XVI.

Haut : 162 cm Long : 90 cm Prof : 31 cm

(Restaurations)

2 000/3 000 €



102





103

**103**

**Paire d'importants fauteuils à chassis**

à dossier médaillon à la Reine en bois relaqué crème à filets bleu pâle, supports d'accotoirs à dé de raccordement à pastilles, pieds fuselés à cannelures. Piémont, fin du XVIIIème siècle.

Haut : 101 cm Larg : 61 cm  
3 500/4 000 €

**104**

**Console en bois**

sculpté et relaqué gris, elle repose sur quatre pieds fuselés et cannelés réunis par une entretoise. Epoque Louis XVI.

Dessus de marbre gris.  
Haut : 86 cm Long : 127 cm Prof : 58 cm  
3 000/4 000 €



104



105

**105**

**Baromètre**

en bois sculpté doré en forme de cartouche surmonté d'un pot à feu, la base munie d'un thermomètre selon Réaumur.

Epoque Louis XVI.

Haut : 107 cm Larg : 42 cm

1 200/1 500 €

**106**

**Coiffeuse**

en placage de bois de rose dans des encadrements de bois de violette. Le plateau ,marqueté d'un bouquet de fleurs et de deux branchages fleuris, découvre un miroir au centre et deux cavités latérales. Une tablette et deux tiroirs en façade. Pieds gaine.

Epoque Louis XVI.

Haut : 73 cm Long : 76 cm Larg : 45 cm

1 000 €



106

**107**

**Miroir**

en bois sculpté et doré, cadre rectangulaire posé sur deux motifs cannelés terminés en culot, le fronton ajouré est orné au centre d'un carquois et de deux colombes et flanqué d'enroulements feuillagés et de branches de laurier.

Deux guirlandes retombent le long du cadre.

Travail du Midi de la France, fin du XVIIIème siècle.

Haut : 110 cm Larg : 51 cm

2 000/3 000 €



107

**108**

**Commode**

en acajou, placage d'acajou et filets de laiton. Elle repose sur quatre pieds toupie et ouvre par trois tiroirs, les montants arrondis en façade à cannelures.

Dessus de marbre blanc à galerie repercée.

Epoque Louis XVI.

Haut : 85 cm Long : 124 cm Larg : 58 cm

3 000/4 000 €



108

109

**Belle armoire bordelaise**

en acajou et noyer teinté acajou, formant argentier et armoire de dégustation. Elle ouvre à deux portes sculptées de rais de coeur et de perles, les traverses médianes sculptées d'un culot d'acanthé flanqué de rinceaux. Le faux-dormant orné d'un culot feuillagé, le fronton cintré à guirlande de laurier, la corniche en chapeau sculptée d'une frise de feuilles d'acanthé et d'un filet rubané. A l'intérieur, les portes à panneaux moulurés sont munies de ferrures et serrures à paumelles et crémones et d'un système de fermeture espagnolette dite « serrure à bascule ».

Elle présente trois étagères, trois rangs de tiroirs, deux en long et deux demi au rang supérieur, tous munis de poignées de tirage en argent et laiton, gravés d'un nid et de deux colombes. Les pieds balustre, fuselés et cannelés.

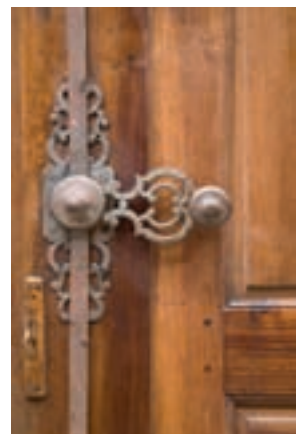
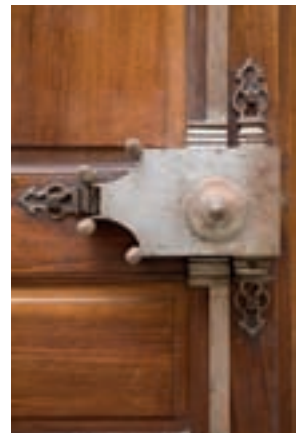
Epoque Louis XVI.

Haut : 287 cm Larg : 180 cm Prof : 74 cm

15 000 €

Bibliographie : Edith MARMOIN, Le mobilier régional, éditions Massin.

Jacqueline du PASQUIER, Les arts décoratifs bordelais, mobilier et objets domestiques 1714-1795, les éditions de l'Amateur, pp. 128 et 129.





109



**110**

**Paire de fauteuils d'apparat**

en bois doré, le dossier en écusson sculpté de coquilles et flanqué de deux enfants, les accotoirs à large enroulement, la ceinture à large coquille, les pieds antérieurs en console sculptés d'enfants en cariatide, les pieds postérieurs et l'entretoise en volutes Rocaille barochetto.

Travail vénitien du XIXème siècle dans le style de Brustolone.

Haut : 162 cm Larg : 84 cm Prof : 73 cm

25 000 €





111

**111**

**Important crucifix,**

le cadre en bois doré, le haut cintré sculpté de deux têtes d'anges, les écoinçons de coquilles. Le Christ en ivoire sur croix de velours rouge.

Travail probablement dieppois, première moitié du XVIIIème siècle.

Cadre : 114 x 74 cm

Christ : 55 x 47 cm

15 000/20 000 €

**112**

**Paire d'appliques**

en tôle laquée à deux bras de lumières sinueux décorée de fleurs en porcelaine blanche dans le goût de Saxe et de feuillages découpés.

Style Louis XV.

Haut : 36 cm

1 500/2 000 €



**113**

**Petite pendule borne**

en acajou et bronze doré. Le cadran émaillé de ROQUET à Paris. La base ornée de deux sphinges, pieds patin.

Epoque Consulat.

Haut : 30,5 cm Larg : 18,5 cm

1 500/2 000 €

**114**

**Lampe bouillotte**

en bronze redoré à trois lumières, socle à filet de perles, ombilic godronné, plateau trilobé.

Style Louis XVI.

Haut : 70 cm Diam : 36 cm

1 500/2 000 €

**115**

**Table bureau de voyage**

en bois fruitier teinté acajou, les quatre pieds amovibles fuselés se vissent et sont munis de sabots à roulette, tiroir en ceinture encadré en façade de deux mascarons à tête de zéphyr. Plateau tendu de cuir noir doré à la roulette.

Epoque Empire.

Une estampille : G. JACOB

Haut : 71 cm Long : 83 cm Larg : 53 cm

2 000/3 000 €



115



**116**

**Paire de candélabres**

en bronze argenté à trois bras de lumières réunis par une cassolette ornée de têtes de béliers, la base et le fût à cannelures et tors de feuillage.

Fin de l'époque Louis XVI.

Haut : 40,5 cm

2 000/2 500 €



116

**117**

**Table de salle à manger**

en acajou. Elle repose sur six pieds gaine à pans chaussés de roulettes, le plateau circulaire.

Fin de l'époque Louis XVI.

Diam : 111 cm Haut : 75 cm

Trois allonges : 40 cm

3 000/4 000 €



117



118

**118**  
**Grand groupe en plâtre**  
*Pauline Borghèse*  
Haut : 142 cm  
800/1 200 €

**119**  
**Paire de vasques de jardin**

en marbre blanc sculpté posées sur un piédroche à socle carré, le corps godronné en partie basse, les deux anses à mascarons de lion à anneaux pris. Milieu du XIX<sup>ème</sup> siècle.  
Haut : 48,5 cm Diam : 50 cm  
2 000/3 000 €



119

120

**Haut de trumeau**

en bois et stuc doré et laqué à décor d'une bacchante et d'une large guirlande : allégorie de la vigne.

Vers 1800.

Haut : 80 cm Larg : 90 cm

1 000/1 500 €



120



121

121

**Important presse-papiers**

en bronze doré et ciselé figurant une divinité ailée assise nue sur un siège à l'antique se chauffant aux flammes d'une vasque. Base en marbre vert de mer (vert Tinos).

Style Empire, fin du XIXème siècle

Haut : 25,5 cm Long : 20,5 cm Larg : 11 cm

600/800 €

122

**Pendule « Allégorie du Commerce »**

en bronze doré ciselé mat et brillant. Le socle oblong est porté par quatre dauphins à queue enroulée, il est orné d'une frise représentant trois hommes et des ballots. Cadran inscrit dans un ballot flanqué de deux personnages et surmonté d'une ancre. Le cadran gravé \*\*\* à Orléans. Epoque Restauration.

Haut : 45 cm Larg : 36 cm Prof : 11 cm

2 500/3 000 €



122



123

**123**

**Grand cadre de miroir**

en bois sculpté et doré à motifs de rinceaux feuillagés.

Style Louis XV.

Haut : 245 cm Larg : 146 cm

(Petits manques, composé d'éléments anciens)

3 000/4 000 €

**124**

**Petite table**

en placage de bois de rose disposé en feuilles dans des encadrements soulignés de filets, les fonds plaqués de bois de violette. Les quatre pieds fins et cambrés, ceinture à découpe festonnée.

Elle ouvre à un tiroir latéral. Le dessus plaqué.

Epoque Louis XV.

Haut : 68 cm Long : 42,5 cm

(Tiroir restauré)

700/1 000 €



125

**125**

**Petite console d'appui**

en chêne naturel mouluré, sculpté, ajouré, à décor asymétrique de feuillage, agrafes et fleurettes. Les montants galbés à double cambrure, chacun terminé en enroulement posé sur un sabot, sont réunis par une noix ajourée d'une coquille.

Style du milieu du XVIIIème siècle, sans doute travail liégeois.

Haut : 82 cm Long : 40 cm

600/800 €

126

**Glace en bois sculpté et doré**

Les montants fortement enroulés à leur base sont sculptés de cuirs éclatés et feuillagés. Des guirlandes fleuries grimpent le long des montants à cannelures. Fronton asymétrique à agraphe fleurie entre deux enroulements feuillagés.

Epoque Louis XV.

Haut : 151 cm Larg : 86 cm

3 000 €



126



127

127

**Petite table**

en bois fruitier à quatre pieds cambrés soulignés aux angles d'un filet de palissandre, la ceinture du plateau à découpe, tiroir latéral.

Epoque Louis XV.

Haut : 71 cm Long : 70,5 cm Larg : 42,5 cm

(Restaurations)

600/800 €



128

**128**

**Secrétaire à abattant**

en placage d'acajou et acajou flammé, les montants en cariatides engainées en bronze doré posées sur les pieds antérieures borne. Il ouvre en partie basse à deux vantaux, l'abattant découvre un serre papiers plaqué d'acajou à décor architectural, tiroir à l'entablement. Dessus de marbre anthracite.

Epoque Empire.

Haut : 145 cm Long : 97 cm Prof : 43,7 cm

2 000/3 000 €

129

**Pendule**

en bronze doré mat et brillant. Elle est flanquée à droite du cadran d'une jeune femme habillée à l'antique « Psyché contemplant un papillon » et à gauche d'une rame antique. Posés sur l'entablement, un vase à pied-douche et une ancre.

La base est portée par quatre pieds disques à pourtour godronné. Le socle est orné en façade d'une frise et, au centre, d'un petit Cupidon ailé s'appuyant sur une ancre inscrit dans un médaillon. Au centre, une borne à cadran émaillé inscrit et signé « CHAMBELAIN à RHEIMS ».

Epoque Restauration.

Haut : 43,5 cm Long : 32 cm

2 000/3 000 €

Bibliographie :

Elke NIEHÜSER, Die Französische Bronzeuhr, n°773, page 12-128.



129

130

**Buffet desserte**

en acajou et placage d'acajou. Il ouvre à trois tiroirs en ceinture et trois vantaux alternés de pilastres ornés de chapiteaux corinthiens en bronze doré, la base en plinthe.

Dessus de granit noir.

Epoque Empire.

Haut : 98 cm Long : 196 cm Larg : 54 cm

3 000 €



130



131

**131**

**Secrétaire à abattant**

en placage d'érable et bois noirci, il ouvre à deux larges tiroirs en partie inférieure, l'abattant découvre neuf tiroirs et une cavité, un tiroir en partie supérieure, pieds cubiques, entrées de serrures en ivoire.

Allemagne ou Autriche, époque Biedermeier.

Haut : 138 cm Larg : 103 cm Prof : 46 cm

2 000/2 500 €

**132**

**Console demi-lune**

en mélèze peint et teinté. Les quatre pieds arqués dans l'alignement des montants sont réunis par une tablette, la ceinture découpée de larges cannelures creusées en pointes de diamant ouvre à un tiroir central monogrammé MH. Dessus peint à l'imitation du marbre gris.

Travail de l'Est du début du XIXème siècle.

Haut : 78 cm Larg : 88 cm Prof : 45 cm

800/1 000 €



132





133

**133**

**Piano forte**

en acajou et placage d'acajou, les quatre pieds fuselés.  
Facteur : PELLET (?), boulevard des Italiens à Paris.  
Marque à l'encre du restaurateur MONGELARD sur la  
table d'harmonie.

Quarante notes du fa au do sur cinq octaves et demi.

Vers 1800.

Haut : 82 cm Long : 164 cm Larg : 60,5 cm

(Accidents)

2 000/3 000 €

**134**

**Suite de quatre fauteuils**

en bois mouluré, sculpté, laqué gris, rechampi bleu. les  
pieds antérieurs fuselés et bagués, les supports d'acco-  
toirs en balustre, la traverse supérieure du dossier  
enroulée vers l'arrière.

Epoque Directoire.

Haut : 89 cm Larg : 54 cm

3 500/4 000 €



134



135

**135**

**Mobilier de salon**

en acajou et placage d'acajou.

Quatre bergères à accotoirs en crosse et motifs lotiforme.

Canapé d'un modèle approchant, un fauteuil et une chaise gondole, un

fauteuil à accotoirs terminés par des têtes de dauphin.

Epoque Empire ou Restauration.

Bergère : Haut 92 cm Larg : 46 cm Prof : 61 cm

Canapé : Haut : 98 cm Larg : 178 cm Prof : 51 cm

Fauteuil : Haut : 92 cm Larg : 57 cm Prof : 44 cm

Chaise : Haut : 83 cm Larg : 46 cm Prof : 39 cm

(Restaurations)

5 000/6 000 €



135



136

**136**

**Guéridon rond tripode**

en placage d'acajou. Le plateau circulaire présentant un marbre blanc encastré, soutenu par trois cygnes stylisés en bois doré et patiné bronze terminés par des jarrets de lions, reposant sur une base à trois cotés évidés. Epoque Empire.

Haut : 73 cm Diam : 64 cm

(Restaurations)

2 000/3 000 €



137

**137**

**Guéridon à plateau rond basculant,**

en palissandre de Rio. A marqueterie de citronnier et de bois clair. Le plateau est orné en pourtour d'une guirlande florale et d'un bouquet au centre soulignés de filets. Dessous plaqué. Fût tripode à section triangulaire orné sur chacune des trois faces d'une corbeille fleurie.

Epoque Restauration.

Haut : 75 cm Diam : 95 cm

(Petits manques au placage des pieds)

2 000/2 500 €

**138**

**Important miroir néo-gothique**

en bois sculpté et partiellement doré, la partie supérieure en ogive surmontée d'un pinacle.

Fin du XIXème siècle.

Haut : 235 cm Larg : 120 cm

3 000/4 000 €



138



139

**139**

**Commode**

en placage de palissandre et marqueterie de bois clair. La façade rectiligne ouvre à un tiroir pris dans la plinthe, trois tiroirs en long et un tiroir à l'entablement, tous ornés de frises à palmettes, les quatre pieds sont ornés de découpes à goussets. Dessus de marbre blanc à gorge. Vers 1830.

Haut : 97 cm Long : 130 cm Larg : 64 cm  
(Accidents au tiroir du bas et manques)

**Lit bateau**

en placage de palissandre et incrustations de bois clair. Les montants de forme gondole sont marquetés en façade d'enroulements. La traverse en façade et la plinthe à décor d'une frise de palmettes. Vers 1830.

Haut : 108 cm Long : 218 cm Larg : 107 cm  
(Petits manques)

L'ensemble 4 000/5 000 €



139



140

**140**

**Lustre à lacets**

en métal doré et pièces d'enfilage en perles de verre à six bras de lumières, de forme corbeille, la partie basse ornée de gouttes.

Dans le goût Bagueès.

Haut : 80 cm Diam : 70 cm

1 200/1 500 €

**141**

**Table de salle à manger**

en acajou de Cuba reposant sur huit pieds fuselés chauffés de roulettes.

Première moitié du XIXème siècle.

Haut : 75 cm Diam : 147 cm

4 000/5 000 €



141



142

**142**

**Suite de six chaises gondole**

en acajou à dossier à bandeau découpé en forme de vase, la partie supérieure en jonc à cannelures, pieds postérieurs sabre, pieds antérieurs en console.

Epoque Restauration.

Haut : 82 cm Larg : 47 cm

(Un dossier fendu)

3 000/3 500 €



143

**143**

**Coupe à piédouche**

en argent ciselé et repercé. Le décor en applique simule un tronc de chêne posé sur un socle rond et s'épanouissant au sommet de branchages et de glands, en formant le long de la coupe un décor ogival où il est inscrit dans deux réserves : « Allezeit getreu / Breitkopf & Härtel » et « Dem Meister / Edgar TINEL ».

Maître Orfèvre : Strube & Sohn.

Travail germanique de la fin du XIXème siècle

Haut : 29 cm Diam : 12 cm

Poids : 855 grammes

(Chocs au socle, manques aux branchages)

800/1 000 €

Edgar TINEL (1854-1912) Organiste et compositeur belge. En 1877, il obtient le premier Prix de Rome belge avec sa cantate De Klokke Roeland. En 1896, il devient professeur de contrepoint et de fugue au Conservatoire royal de Bruxelles, institution dont il prend la direction en 1909. La Bibliothèque royale de Belgique conserve un fonds Edgar TINEL, composé de l'ancienne bibliothèque personnelle du musicien.

**144**

**Paire de buires**

en pierre dure de forme Renaissance, l'anse en forme de griffon.

Haut : 45 cm Larg : 24 cm

1 000/1 500 €

**144 bis**

**Paire de bougeoirs en argent**

La base quadrangulaire, le fût fuselé est orné en son sommet d'une frise de grappes de raisin et terminé par un plumet sur lequel repose le binet.

Berlin, fin du XVIIIème siècle.

Haut : 31,5 cm Poids : 721 grammes

1 200/1 800 €



144





145

**145**

**Garniture de cheminée**

en métal peint patiné et émaillé, la pendule figurant un éléphant monté par une belle orientale tenant une ombrelle et un éventail, le cadran partiellement émaillé, deux flambeaux formant paire à trois lumières figurant ses gardes. Fin du XIX<sup>ème</sup> siècle.

Pendule haut : 54 cm long : 47 cm

Candélabres haut : 47 cm long : 23 cm

4 000/6 000 €



146

**146**

**Guéridon**

en placage de palissandre et filets de citronnier, le fût tourné est porté par un piétement triangulaire à trois patins posés sur des toupies. Plateau octogonal bordé d'un jonc en laiton doré.

Estampillé Veuve P. SORMANI et Fils 10, rue Charlot à Paris.

Fin du XIXème siècle.

Haut : 79 cm Diam : 54 cm

1 500/2 000 €

Paul-Charles SORMANI, fils de Paul SORMANI et d'Ursule Marie Philippine BOUVAIST, né à Paris le 5 février 1848, travailla avec son père, puis, à sa mort, continua avec sa mère sous la raison sociale SORMANI VEUVE PAUL et FILS à partir de 1878.

**147**

**Petit cabinet à deux corps**

la base en plinthe, il ouvre en partie inférieure à deux vantaux, en partie supérieure formant bibliothèque à deux vantaux vitrés.

Style Louis XVI, fin du XIXème siècle.

Haut : 188 cm Larg : 81 cm Prof : 56 cm

1 000/1 200 €

**148**

**Suspension**

en laiton et porcelaine blanche à décor en grisaille de femmes à l'antique. Abat-jour en verre satiné.

Fin du XIXème siècle.

Haut : 110 cm

600/800 €

**149**

**Jardinière**

figurant une chaise à porteurs en métal tendu d'une étoffe en soie brochée à décor floral.

Fin du XIXème siècle.

Haut : 63 cm Larg : 30 cm Long : 38 cm

800/1 200 €



149

**150**

**Trumeau**

en bois et stuc doré orné d'un huile sur toile représentant Pierrot, Colombine sur une escarpolette et une jeune fille au tambourin à la manière de la comédie italienne.

Travail bordelais du milieu du XIXème siècle.

Haut : 147 cm Larg : 70 cm

600/700 €

**151**

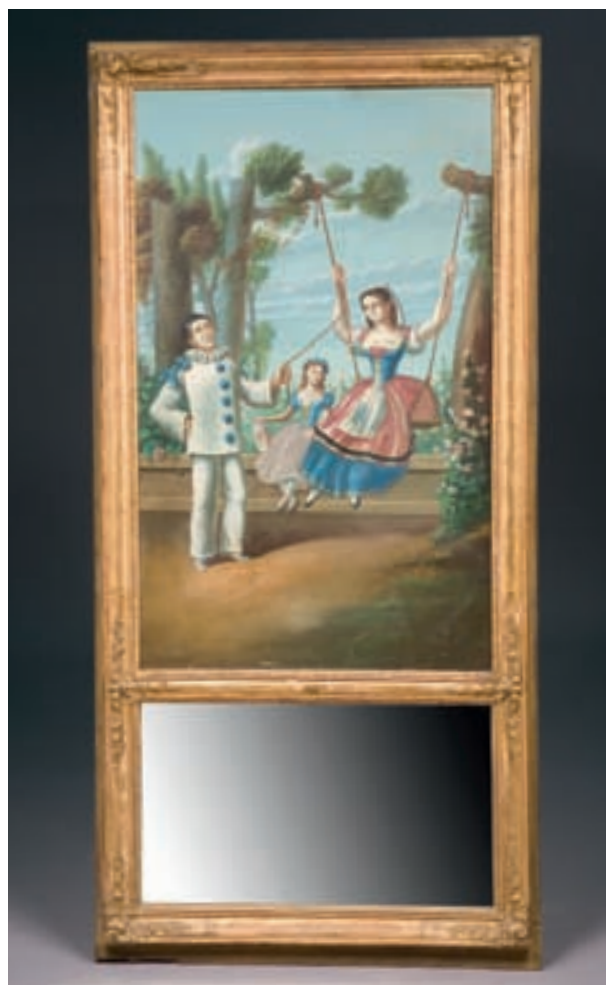
**Grand miroir ovale**

en verre de Venise. Le miroir central est entouré d'un encadrement de fleurs se détachant sur un fond ovale gravé de rinceaux et de feuilles de lauriers en pourtour. Haut fronton fleuri à découpe, le fond de glace gravé des mêmes rinceaux.

Venise, XIXème siècle.

Haut : 124 cm Larg : 82 cm

1 000/1 500 €



150



152

**152**

**Table dessert**

en noyer, elle repose sur deux pieds en console réunis par une entretoise en arcatures gothiques et présente trois plateaux coulissants.

Fin du XIXème siècle.

Haut : 72 cm Long : 100 cm Larg : 55 cm

2 000/3 000 €

**153**

**Trumeau**

en bois et stuc doré à décor de palmettes.

Gouache à décor de panier fleuri en partie supérieure.

Epoque Restauration.

Haut : 153 cm Larg : 76,5 cm

600 €



**154**

**Petit coffret**

en métal argenté et doré, il repose sur quatre patins, toutes ses faces ainsi que le couvercle sont ornés en bas relief de volatiles dans des paysages.

Signé L. OUDRY et Cie.

Epoque Napoléon III.

Haut : 11 cm Long : 16 cm Larg : 11 cm

600/800 €

**155**

**Presse papiers**

en bronze doré figurant un enfant et son chien sur une terrasse mouvementée de formé rocaille.

Style Louis XV.

Haut : 13,5 cm Long : 19 cm

600/800 €

**156**

**Paire de bougeoirs**

en bronze doré, la base ellipsoïdale, le fût cannelé et rudenté.

Angleterre, XIXème siècle.

(usures à la dorure)

200/300 €

**157**

**Suite de six chaises**

en bois laqué crème et gris, à dossier cintré, les quatre pieds lotiformes à cannelures, la ceinture et le dossier sculptés de rais de cœur.

Style Louis XVI.

Haut : 88 cm

800/1 000 €

**158**

**Bureau plat à caisson**

en merisier relaqué crème. Il repose sur quatre pieds cambrés et ouvre en ceinture à cinq tiroirs, simulés sur l'autre face. Plateau retendu d'un cuir.

Travail provincial, époque Louis XV.

Haut : 75 cm Long : 133,5 cm Larg : 64 cm

2 000/3 000 €



157



159

**159**

**Médaillier**

en acajou et placage d'acajou, baguettes, filets et plaques en laiton doré. Les quatre pieds gaine en bronze doré à fond amati réunis par une tablette. Le cabinet ouvre à un vantail découvrant vingt et une layettes.

Dessus de marbre des Pyrénées ceint d'une galerie.

Style Louis XVI, XIXème siècle.

Haut : 106 cm Larg : 48,5 cm Prof : 28 cm

1 500/2 000 €

**160**

**Commode bureau**

en merisier mouluré, les quatre pieds gaine. Elle ouvre à deux rangs de tiroirs, un en bas, trois en ceinture. Le plateau à tirette retendu d'un cuir havane. Le cylindre découvrant un serre-papiers à deux rangs de tiroirs, la partie supérieure en doucine.

Fin du XVIIIème siècle.

Haut : 107 cm Long : 128 cm Prof : 55,5 cm

(Restaurations)

2 000/3 000 €



161

**161**

**Lustre de style hollandais**

à douze bras de lumières sur deux étages.

Haut : 83 cm Diam : 88 cm

1 500/2 000 €

**162**

**Console en bois**

doré et sculpté d'un large  
tablier rocaille en ceinture et  
de deux montants mouve-  
mentés en accolades réunis  
par un motif en coquille.  
Dessus de marbre gris veiné.  
Epoque Louis XV.

Haut : 87 cm

Long : 94 cm

Prof : 53 cm

(Modifiée à la base)

2 000/2 500 €



162



163

**163**

**Grande armoire de port**

en acajou mouluré et noyer teinté acajou. Elle ouvre à deux portes panneautées à compartiments, les deux pieds antérieurs à galette, tiroir en partie basse, importante corniche droite en encorbellement.

Sud-Ouest, fin du XVIIème - début du XVIIIème siècle.

Haut : 269 cm Larg : 205 cm Prof : 84,5 cm

2 500/3 000 €

## CONDITIONS DE VENTE ET ENCHERES

La vente se fera au comptant. Les acquéreurs paieront en sus des enchères par lot et sans dégressivité les frais suivants : 20% HT soit 23,92% TTC (dont 19,60% de TVA)

La vacation sera conduite en Euros.

En cas de paiement par chèque par l'adjudicataire, le transfert de propriété de l'objet n'aura lieu qu'après encaissement du chèque. L'adjudicataire le plus offrant et dernier enchérisseur, aura l'obligation de payer comptant et de remettre ses nom et adresse.

Conformément à la loi, les indications portées sur le catalogue engagent la responsabilité du commissaire-priseur et de l'Expert, compte tenu des rectifications au moment de la présentation de l'objet et portées au procès-verbal de la vente.

Les descriptions des lots résultant du catalogue de la vente, des rapports d'état, des étiquettes, des avis écrits ou oraux constituent l'expression par **Rieunier & Associés** de sa perception des lots et non l'affirmation d'un fait. A ce titre, ces descriptions n'ont aucune valeur de preuve.

Toutes les indications relatives à un incident, un accident, une restauration, une mesure conservatoire affectant un lot sont communiquées afin de faciliter son inspection par l'acheteur potentiel et restent soumises à l'entière appréciation de ce dernier. L'absence d'indication relative à un incident, un accident, une restauration ou une mesure conservatoire n'implique nullement qu'un lot soit exempt de tout défaut, de toute restauration ou de toute mesure conservatoire. Une référence à un défaut, à une restauration ou à une mesure conservatoire en particulier n'implique pas l'absence d'autres défauts, restaurations ou mesures conservatoires.

A défaut de paiement en espèces ou par chèque, l'objet pourra être remis en adjudication sur folle enchère immédiatement ou à la première opportunité.

Les lots vendus seront remis aux adjudicataires une fois que le règlement complet est été perçu par le commissaire-priseur.

Une fois l'adjudication prononcée, les objets adjugés sont placés sous l'entière responsabilité des acquéreurs. Les différentes manutentions, emballages, transferts et magasinage de l'objet n'engagent pas la responsabilité du Commissaire-Priseur.

Tout transport et le magasinage sont à la charge et sous la responsabilité de l'adjudicataire.

Enchères par téléphone : si vous souhaitez enchérir par téléphone, il convient d'en faire la demande par écrit accompagnée d'un relevé d'identité bancaire au plus tard quatre jours avant la vente.

Les commissaires-priseurs et les Experts se chargent d'exécuter gratuitement les ordres d'achat qui leur sont confiés, en particulier pour les amateurs ne pouvant assister à la vente. Les ordres d'achat sont une facilité pour les clients, le commissaire-priseur n'est pas responsable pour avoir manqué d'exécuter un ordre par erreur ou pour toute autre cause.

L'ordre du catalogue sera suivi, toutefois le commissaire-priseur se réserve le droit de réunir ou de diviser des lots. Les dimensions sont données à titre indicatif. Aucune réclamation ne sera possible pour les restaurations d'usage, les petits accidents, l'exposition ayant permis un examen ayant permis des objets présentés.



# VENTE DU MERCREDI 11 JUIN 2008 - DROUOT RICHELIEU - SALLE 1

A RETOURNER A :  
**RIEUNIER & Associés**

Commissaire-Priseur  
N° Agrément 2002 - 293 du 27-06-02  
8, rue Rossini - 75009 Paris  
Tél. : 01 47 70 32 32 - Télécopie : 01 47 70 32 33

Nom \_\_\_\_\_ Tél. \_\_\_\_\_

Adresse \_\_\_\_\_

DATE

SIGNATURE

## ORDRE D'ACHAT

Lot N°	Prix limite* d'adjudication en <i>(frais légaux non compris)</i>	DESIGNATION

\* NOTA : sans indication de votre part, si l'enchère dans la salle est la même que votre commission, l'adjudication se fera dans la salle.

- Prière de joindre à cet ordre d'achat un Relevé d'Identité Bancaire.
- L'étude n'effectue aucun envoi des lots achetés sur ordre d'achat.





