

RIEUNIER & ASSOCIÉS



Paris - Lundi 7 décembre 2009 - Hôtel Drouot



# RIEUNIER & ASSOCIÉS

SWV N° Agrément 2002 - 293 du 27-06-02  
Olivier Rieunier et Philippe Desbuisson  
Commissaires priseurs habilités  
10, rue Rossini - 75009 Paris

Tél : 01 47 70 32 32 - Télécopie : 01 47 70 32 33  
E-mail : rieunier-associes@wanadoo.fr  
Site internet : rieunier-associes.com

**BIJOUX - ORFEVRENERIE**  
**TABLEAUX MODERNES**  
**MOBILIER ART DECO**  
**ESTAMPES - DESSINS ET TABLEAUX ANCIENS**  
**BEL AMEUBLEMENT**  
**PRINCIPALEMENT DU XVIII<sup>E</sup> SIÈCLE**  
**OBJETS D'ART**  
**TAPISSERIE**  
**GRANDE DÉCORATION**  
**CHEMINÉES - TAQUES - PLAFOND**

VENTE AUX ENCHERES PUBLIQUES :

**LUNDI 7 DÉCEMBRE 2009 À 14H30**

**PARIS DROUOT - RICHELIEU :**

9, rue Drouot - 75009 Paris

**SALLE 7**

EXPOSITIONS PUBLIQUES :

A DROUOT - RICHELIEU en SALLE 7

SAMEDI 5 DÉCEMBRE 2009, DE 11 HEURES À 18 HEURES

LUNDI 7 DÉCEMBRE 2009, DE 11 HEURES À 12 HEURES

Téléphone pendant les expositions et la vente : 01 48 00 20 07

Photographies :  
Jean-Baptiste BUFFETAUD



Maître Olivier RIEUNIER  
et  
Maître Philippe DESBUISSON  
Assistés des experts spécialisés :

**ART DÉCO :**

Monsieur Jean-Marc MAURY (J.M.M.)  
10, Rue Decamps - 75116 - Paris  
Tél : 01 44 05 16 94 - Fax : 01 53 70 99 64  
Mobile : 06 85 30 36 66  
E-mail : maury.expert@wanadoo.fr  
Site : mauryexpertises.com

**TABLEAUX ANCIENS :**

Monsieur René MILLET (R.M.)  
4, rue de Miromesnil - 75008 Paris  
Tél : 01 44 51 05 90  
E-mail : expert@rmillet.net

**MEUBLES ET OBJETS D'ART :**

Monsieur Jacques RIEUNIER (J.R.)  
46, rue des Entrepreneurs - 75015 Paris  
Tél : 01 45 75 12 00 / 06 70 86 07 94

**TABLEAUX MODERNES :**

Cabinet PERAZZONE - BRUN (P.B.)  
14, rue Favart - 75002 Paris  
Tél : 01 42 60 45 45  
E-mail : perazzone-brun@club-internet.fr

**TABLEAUX MODERNES :**

Monsieur Frederick CHANOIT (F.C.)  
12, rue Drouot - 75009 Paris  
Tél / Fax : 01 47 70 22 33

**BIJOUX ET ORFÈVRERIE :**

CABINET DECHAUT - STETTEN (D.S.)  
10, rue du Chevalier de St George - 75001 Paris  
(anciennement rue Richepance)  
Tél : 01 42 60 27 14 - Fax. 01 49 27 91 46  
E-mail : thierrystetten@hotmail.com

**ESTAMPES :**

Madame Sylvie COLLIGNON (S.C.)  
45 rue Ste Anne - 75001 Paris  
Tél : 01 42 96 12 17

**TAPISSERIE :**

Monsieur Aymeric de VILLELUME (A.V.)  
17, rue Pétrarque - 75116 Paris  
Tél : 01 56 28 04 12  
Fax : 01 56 28 04 13  
E-mail : aymeric.devillelume@aliceadsl.fr



# BIJOUX

## 1 - Bourse

en tissu de mailles d'or jaune, la monture unie.

Poids brut : 21,5 g

D.S. 200/220 €

## 2 - Châtelaine

en or jaune à six chaînes, plate, le mousqueton ciselé d'une main, la languette en argent.

Fin du XIX<sup>e</sup> siècle

Haut. 7,9 cm - Poids brut : 26,2 g

D.S. 280/300 €

## 3 - Chaîne giletère

en or jaune à deux brins plats.

Fin du XIX<sup>e</sup> siècle

Long. 29 cm - Poids brut : 21,3 g

D.S. 200/250 €

## 4 - Bague chevalière

en or jaune à gradins et consoles sertie de trois diamants taillés à l'ancienne.

Epoque 1950

Poids brut : 9,6 g

D.S. 400/450 €

## 5 - Bague chevalière

en or jaune et platine sertie d'un saphir entre quatre bandeaux sertis de diamants taillés en brillant.

Epoque 1950

Poids brut : 15,4 g

D.S. 200/250 €

## 6 - Bracelet torsadé

en or jaune, retenant trois breloques.

(Accidents)

Long. 19 cm - Poids brut : 27,8 g

D.S. 250/280 €

## 7 - Bracelet

en ors de couleurs, formé d'un ruban souple chaîné à décor de quartefeuilles.

Long. 18,2 g - Poids brut : 30,6 g

D.S. 300/350 €

## 8 - Montre bracelet de dame

en or jaune à boîtier rond, tour de poignet à plaquettes en chute.

Marque Movado

Vers 1950

Long. 16,5 cm - Poids brut : 26,5 g

D.S. 220/250 €

## 9 - Lot monté en argent composé :

d'une barrette sertie de diamants taillés en rose et d'une améthyste navette ; une broche trèfle sertie de quatre améthystes. (parties métal)

XIX<sup>e</sup> siècle

Poids brut : 17,6 g

D.S. 200/250 €

## 10 - Bracelet rigide ouvrant

en or jaune formé d'un bandeau gravé de fleurs.

Poids brut : 11,7 g

D.S. 100/120 €

## 11 - Broche ovale

en or jaune ornée d'un camée coquille.

Poids brut : 11,5 g

D.S. 80/100 €

## 12 - Pendentif

en métal orné d'un camée en onyx, deux broches en métal doré ornées de camée coquille ou pierre de lard.

Fin du XIX<sup>e</sup> siècle

(Accidents)

D.S. 150/200 €

## 13 - Montre de col

en or jaune, le fond à décor fleur de lys sertie de diamants taillés en rose retenue à une régence côte de mailles et une broche éventail, cette dernière en métal.

Fin du XIX<sup>e</sup> siècle

D.S. 80/100 €

## 14 - Lot en or jaune composé :

d'une bague en or jaune sertie de petits rubis et de demi perles fines et une croix pendentif sertie d'améthystes.

Poids brut : 7,8 g

D.S. 100/150 €

## 15 - Broche ovale

en or jaune, ornée d'un camée coquille (fendu), scène d'enfants au chariot.

Fin du XIX<sup>e</sup> siècle

Poids brut : 18 g

D.S. 130/150 €

## 16 - Lot composé

d'un médaillon, une bague chevalière et un pendentif quadrilobé en or jaune, une citrine, une broche médaillon en argent, sertie de demi perles fines et de turquoises. En métal : une broche coq de montre

Poids d'or : 11,2 g

D.S. 80/100 €



**17 - Bague marquise**

en or jaune et argent, sertie de diamants taillés à l'ancienne, de rubis et d'une demi perle fine.

(Accidents et manques)

Poids brut : 3,5 g

D.S. 200/250 €

**18 - Chaîne giletère**

en or jaune à deux brins tressés, barrette, deux coulants et deux pompons ceinturés de rubis.

Fin du XIX<sup>e</sup> siècle

Long. 34 cm - Poids brut : 24,8 g

D.S. 300/350 €

### 19 - Montre de col

en or jaune net argent, le fond et la bélière trilobés sertis de rubis et de diamants taillés en rose ; le mécanisme à cylindres.

Début du XX<sup>e</sup> siècle

Diam. 2,1 cm

D.S. 600/700 €

### 20 - Coulant

en or jaune en forme de serpent serti de diamants taillés en rose et d'une émeraude.

Fin du XIX<sup>e</sup> siècle

Poids brut : 7,3 g

D.S. 80/100 €

### 21 - Chaîne giletère

en or jaune à maille colonne à deux coulants, barrette et médaillon pendentif ovale à décor croisillons émaillés noir et de demi perles fines.

Fin du XIX<sup>e</sup> siècle

Long. 33,5 cm - Poids brut : 32 g

D.S. 350/400 €

### 22 - Broche nœud de ruban

en argent et or jaune, sertie de grenats et de diamants taillés en rose.

Fin du XIX<sup>e</sup> siècle

Poids brut : 7,3 g

D.S. 100/120 €

### 23 - Lot en or jaune composé :

d'une bague chevalière, une broche ovale ornée de demi perles fines et une barrette sertie de deux grenats

Poids brut : 18,3 g

D.S. 150/200 €

### 24 - Bracelet rigide

ouvrant en or jaune, dans sa partie supérieure ornée d'une pierre rouge d'imitation dans un encadrement de rinceaux sertis de diamants taillés en rose et à l'ancienne entourant une pierre rouge d'imitation.

Fin du XIX<sup>e</sup> siècle

Tour de poignet : 17,3 cm - Poids brut : 24,5 g

D.S. 500/600 €

### 25 - Bracelet

en or jaune formé d'un ruban ajouré et articulé de cinq motifs ciselés au repercé de rinceaux cernés d'un filet émaillé noir.

Fin du XIX<sup>e</sup> siècle

(Accidents et manques)

Tour de poignet : 17,7 cm - Poids brut : 41,5 g

D.S. 450/500 €

### 26 - Deux broches ovales

en or jaune, ornées chacune d'une plaquette de jaspe sanguin et d'un rubis, l'encadrement ciselé d'un décor géométrique.

Poids brut : 13,6 g

D.S. 120/150 €

### 27 - Montre de gousset savonnette

chronographe à répétition des minutes en or jaune, le cadran à trois guichets pour les jours, les mois en phases de lune, deux compteurs pour les quantièmes et secondes, trotteuse centrale, deux poussoirs (manque le cache poussière) le couvercle gravé OR.

Début du XX<sup>e</sup> siècle

Diam. 5,5 cm

D.S. 3 000/3 200 €



27

### 28 - Paire de boutons de manchettes

en or jaune ornés de moulages de monnaies antiques.  
Poids brut : 21,2 g

D.S. 200/220 €

### 29 - Collier de 106 perles fines

en chute (peut être deux trois perles de culture), le fermoir navette en or gris serti de diamants taillés en rose.  
Long. 23,5 g - Poids brut : 10,5 g  
Dans un écrin

D.S. 200/300 €

### 30 - Parure en argent

sertie de turquoises composée : d'un collier, un bracelet, une paire de pendants d'oreilles une épingle à chapeau, les deux premiers ornés chacun d'une améthyste ovale.

Millieu du XIX<sup>e</sup> siècle

(Accidents et manques)

Long : 45 cm

Tour de poignet : 17,5 cm - Poids brut : 102 g

D.S. 400/500 €

### 31 - Pendentif

en or jaune à décor émaillé bleu, orné d'opales et de diamants taillés à l'ancienne, retenu à une chaîne de cou colonne.

Fin du XIX<sup>e</sup> siècle

(Accidents et manques)

Tour de cou : 47 cm - Poids brut : 16,4 g

D.S. 300/350 €

### 32 - Broche

en or jaune et un pendant d'oreille orné de camées en cornaline et de demi perles fines en chute, jeune femme de profil dans le goût de la renaissance.

Fin du XIX<sup>e</sup> siècle

Poids brut : 29,7 g

D.S. 300/350 €

### 33 - Montre bracelet de dame

en platine, le cadran et les attaches du bracelet, sertis de diamants taillés en brillants.

Baume et Mercier

Poids : 23 g

D.S. 1 000/1 200 €

## OBJETS DE VITRINE

### 34 - Boîte ronde en pomponne de couleurs,

encadrée de frises, sur fond amati, ciselés de branches fleuries, fleurons et guirlandes, au fond et sur le couvercle, d'allégories de l'Amour.  
Poinçon de Daumy (en toutes lettres)  
Paris, fin du XVIII<sup>e</sup>, début du XIX<sup>e</sup> siècle.

(Bosses)

Diam. 6,65 cm - Haut. 3,7 cm

D.S. 150/250 €

### 35 - Boîte ovale

en argent émaillé polychrome de poste, le fond et le couvercle en agate grise.

Fin du XIX<sup>e</sup> siècle

(Accidents et manques)

Long. 8 cm - Poids brut : 99 g

D.S. 200/300 €

### 36 - Boîte ronde

en argent, au fond, gravée d'un panache, le couvercle cerné de pierres blanches d'imitation.

Fin du XIX<sup>e</sup> siècle

Diam. 5,8 cm - Poids brut : 65 g

D.S. 300/400 €

### 37 - Statuette de Saint

Personnage en argent et vermeil, auréolé, sur un socle à pans et gorge, une mitre à ses pieds, de sa main gauche tenant une crosse, de sa main droite, un objet manquant.

Travail d'origine indéterminée (aucun poinçon).

XIX<sup>e</sup> siècle.

Haut. 16,2 cm - Poids : 335 g.

D.S. 150/200 €



37



38

39

**38 - Boîte rectangulaire**

ovalisée en argent, le couvercle orné d'une citrine dans un encadrement repercé de feuillages sertis de diamants taillés en rose, de rubis et de saphirs.

Long. 6 cm - Larg. 4,3 cm - Poids brut : 90,3 g

D.S. 500/700 €

**39 - Poudrier rectangulaire Art Déco**

en argent laqué noir , le couvercle à écoinçons et poussoir émaillés bleu foncé et bleu ciel, sertis d'un diamant taillé en rose.

Epoque 1930

Long. 5,9 et 3,9 cm - Poids brut : 73 g

D.S. 300/400 €



40

#### 40 - Coupe

de style du Moyen Age en agate grise montée en argent doré, la coupe ronde, flanquée de deux anses ciselées d'entrelacs, encadrant le fût à pans et nœud, la monture du pied formée d'un large bandeau ciselé de branchages et de fleurs, surmontés de perles de culture, de cabochons de pierres rouges et d'émeraudes rectangulaires.

Travail d'origine indéterminée.

Aucun poinçon.

Haut. 18 cm.

D.S. 1 200/1 500 €

#### 41 - Coupe ovoïde

en argent entièrement émaillée polychrome de scènes de la vie de campagne, porte deux anses ciselées de masques et enroulements, pose sur un piédoche comme le col, polylobé.

Travail autrichien du XIX<sup>e</sup> siècle.

Haut. 13,5 cm

D.S. 300 €

#### 42 - Soucoupe polylobée

en argent émaillé polychrome de scènes villageoises, l'envers, d'un contre émail à décor de mascarons et d'enroulements feuillagés.

Travail Autrichien du XIX<sup>e</sup> siècle.

Diam. 12 cm

D.S. 400/500 €





43

44

45

**43 - Coupe et son couvercle**

en argent monté en vermeil à moulures de palmettes bordées, de forme balustre, entièrement émaillée polychrome de scènes mythologiques, réserves, enroulements feuillagés et masques de faune, et de sphinges, le couvercle à ombilic et plan surmonté d'un putti chevauchant un cygne, le fût piriforme, pose sur un piédoche.

Travail autrichien, XIX<sup>e</sup> siècle

(Petits accidents)

Haut. 27,5 cm

D.S. 2 500/2 800 €

**44 - Pendule de table**

en argent, entièrement émaillée polychrome de scènes mythologiques, la monture et les pilastres ciselés de rinceaux, masques surmontés de personnages également émaillés dans le goût de la Renaissance, l'ombilic piriforme sommé d'un putti ; pose sur un piédoche à quatre pieds griffe.

Travail autrichien, XIX<sup>e</sup> siècle.

(Accidents)

Haut. 21 cm

D.S. 2 000/2 500 €

**45 - Coupe ronde**

en vermeil, à bâte gravée, sous une ceinture tressée ciselée, stylisé, de fruits, oves, rinceaux et cuirs, supporté par un vase à trois anses et un socle rond en dégradé.

Travail d'origine indéterminée.

XIX<sup>e</sup> siècle.

(Usures)

Diam. 7,4 cm - Haut. 15 cm - Poids : 243,80 g

D.S. 400/500 €

## ARGENTERIE



46

### 46 - Carafe en cristal blanc

taillé de quadrillages, à fond plat, l'anse, le col et le couvercle en argent ciselé d'enroulements fleuronnés, godrons, feuillage, le col de deux cartouches, l'un aveugle, le second gravé OR ? encadrés de feuillage et surmontés de nœuds de rubans, le frêtel stylisé d'une poucette à enroulements.

Poinçon de l'orfèvre Ivan Petrovitch Klebnikov.

Moscou 1908/1917.

(Petits accidents)

Haut. 26,2 cm

D.S. 800/1 000 €





47

**47 - Ménagère de couverts**

en argent de modèle filet coquille, chiffre R.P  
 Travail de Puiforcat  
 Elle comprend :  
 18 grands couverts et 18 grandes fourchettes  
 36 grandes fourchettes  
 18 couverts à poisson

42 grands couteaux manches argent fourré, lames acier  
 18 couverts à entremet en vermeil  
 18 couteaux à fromage lames acier manches argent  
 fourré  
 Soit 222 pièces  
 Poids des pièces pesables : 10,297 kg  
 Dans un coffret en chêne à cinq tiroirs.  
 D.S. 8 000/10 000 €

## TABLEAUX MODERNES



48

### 48 - Willy Mucha (1905-1995)

*Bord de mer*

Technique mixte, signée en bas à droite.

24 x 32 cm

F.C. 200/300 €



50

### 50 - Willy Mucha (1905-1995)

*Composition*

Technique mixte, signée en bas à droite.

22 x 30 cm

F.C. 200/300 €

### 49 - Willy Mucha (1905-1995)

*Le port*

Aquarelle, signée en bas à droite.

23 x 32 cm

F.C. 200/300 €

### 51 - Hans HARTUNG

*Sans titre*

Lithographie en deux tons sur fond chamois.

58 x 54cm

Epreuve signée en bas à droite, numérotée 13/ 75.

(Légèrement jaunie)

au verso.

Feuillet : 67 x 55 cm

Sous-verre.

S.C. 300/500 €



51



**52 - Nguyen SANG (1923-1988)**

*Femmes vietnamiennes*

Peinture sur panneau de laque, signé en bas à droite et daté 1984.

59 x 39 cm

F.C 5 000/6 000 €

**53 - Max PAPPART (1911-1994)**

*Couple chez le fleuriste*

Crayons de couleurs, encre et collages

Signée en bas à gauche et daté 1956.

Dédiacé Pour René Gentis, bien cordialement,

XII LVII - Max Pappart

48 x 64 cm

P.B. 1 000/1 500 €



52



53



54

**54 - Emiliano DI CAVALCANTI  
(1897-1976)**

*Femmes se délassant devant un miroir*  
Pastel signé en bas à droite  
32 x 40 cm

P.B. 6 000/8 000 €

**55 - Noemia MOURAO (1912-1992)**

*Trois jeunes femmes, chien et colombe*  
Encre de Chine signée en bas à droite.  
(Piqûres)  
39 x 51 cm à vue

P.B. 200/300 €



55



**56 - Emiliano DI CAVALCANTI (1897-1976)**

**attribué à**

*Deux femmes à la chaise et*

*Retour de pêche*

Encre et pastel non signé, double face

45 x 34 cm

P.B. 6 000/8 000 €



56

**57 - Emiliano DI CAVALCANTI (1897-1976)**

**attribué à**

*Trois têtes de femmes*

Technique mixte sur papier non signé

50 x 41 cm

P.B. 4 000/5 000 €



57



58

**58 - Raoul du GARDIER (1871-1972)**

*Promenade en canoë*

Signé en haut à droite

67,5 x 70,2 cm

10 000/12 000 €

Collection particulière, provenance vente Louviers, Maître Prunier 10 février 1991, lot.47





59

**59 - Louis VALTAT (1869-1952)**

*Promenade sur la jetée, Port en Bessin, 1911*

Huile sur toile, signée du monogramme en bas à droite L.V

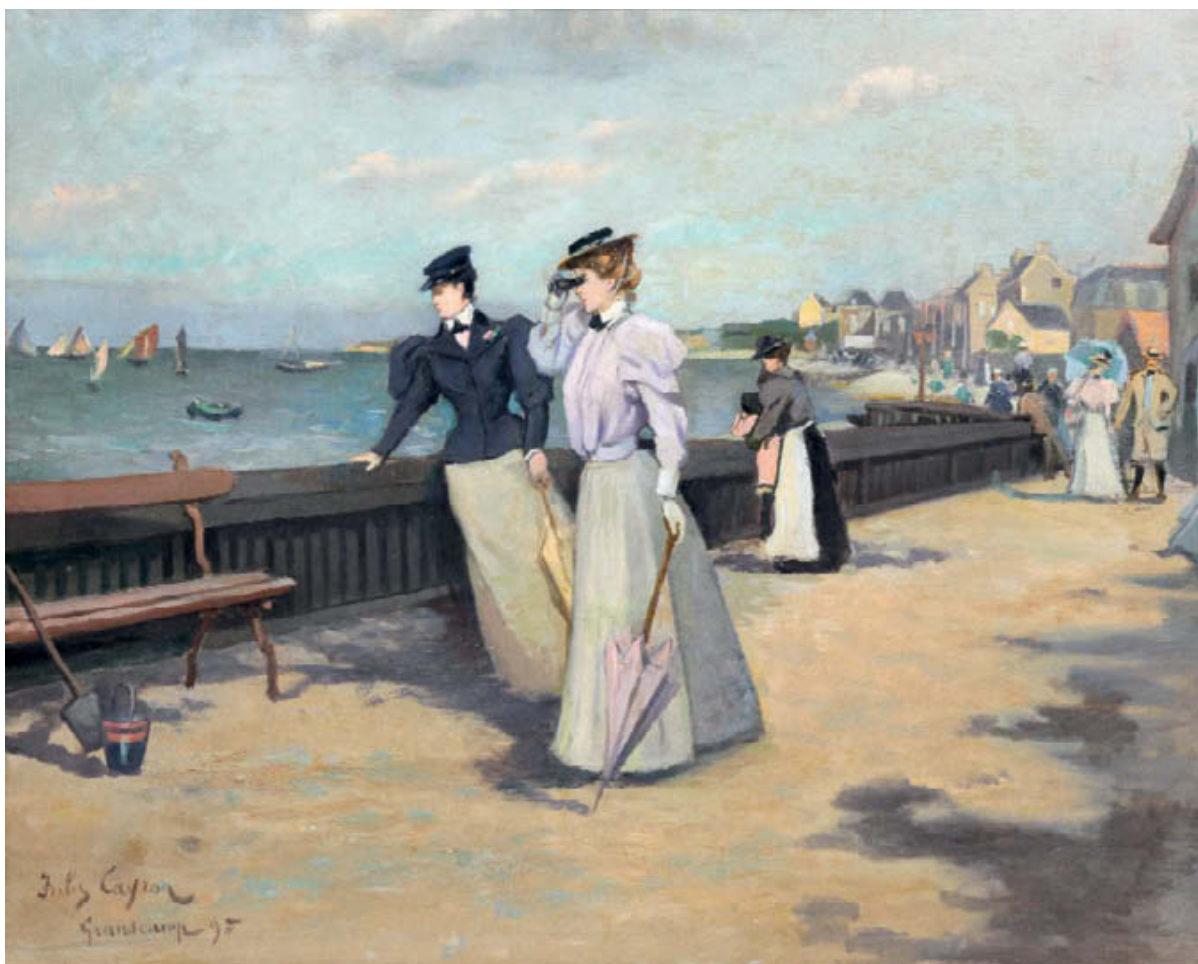
24 x 38 cm

F.C. 12 000/15 000 €

Bibliographie :

Docteur Jean Valtat, Louis Valtat catalogue de l'œuvre peint 1869-1952, Tome I, Editions Ides et Calendes Neuchatel, 1977.

Notre tableau est reproduit sous le numéro 915, page 102.



60

**60 - Jules CAYRON (1868-1940)**

*Promenade à Grandcamp*

Huile sur toile, signée en bas à gauche, située et datée (18)93.

50 x 61 cm

F.C. 3 000/4 000 €





61

**61 - Armand GUILLAUMIN (1841-1927)**

*Epinay sur Orge*

Pastel signé en bas à gauche et daté (18)56.

45 x 60 cm

F.C. 4 000/5 000 €

La présence de Guillaumin à Epinay sur Orge est attestée cette année là par L'Orge à Epinay, huile sur toile, collection Oscar Ghez Genève.

Bibliographie et œuvre en rapport :

Catalogue raisonné d'Armand Guillaumin-Serret et Fabiani, n°189, Paris, éditions Mayer, 1971.



62

**62 - Mohamed BEN ALLAL (1928-1995)**  
*Le concert des femmes devant les remparts*  
Gouache sur papier, signée en bas à gauche  
51 x 59 cm

F.C. 10 000/12 000 €



63

**63 - Mohamed BEN ALLAL (1928-1995)**

*La leçon de médecine*

Gouache sur papier, signée en bas à gauche

51 x 66 cm

F.C. 10 000/12 000 €

La célébrité internationale de Ben Allal a été confirmée lors d'une exposition à Washington en 1952 après celle du Palais de la Mamounia à Rabat où, exposant une trentaine de tableaux, il avait été repéré par un amateur américain.

Il avait exposé auparavant avec le peintre Jacques Azéma qui fut l'un de ses soutiens dans le milieu artistique.

Mohammed Ben Allal est aujourd'hui considéré comme l'un des grands peintres de la vie marocaine au XX<sup>e</sup> siècle.



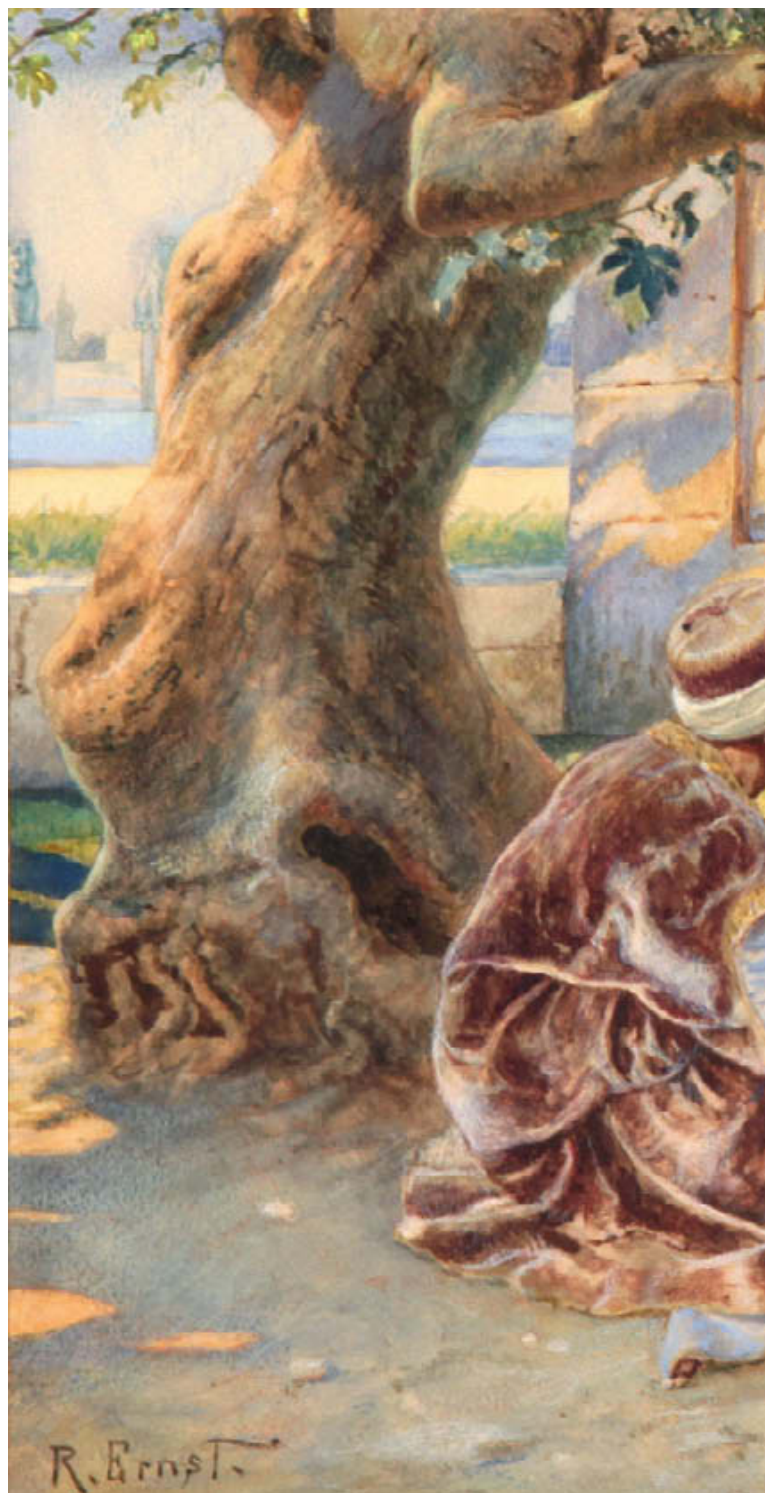
**64 - Rudolf ERNST (1854-1932)**

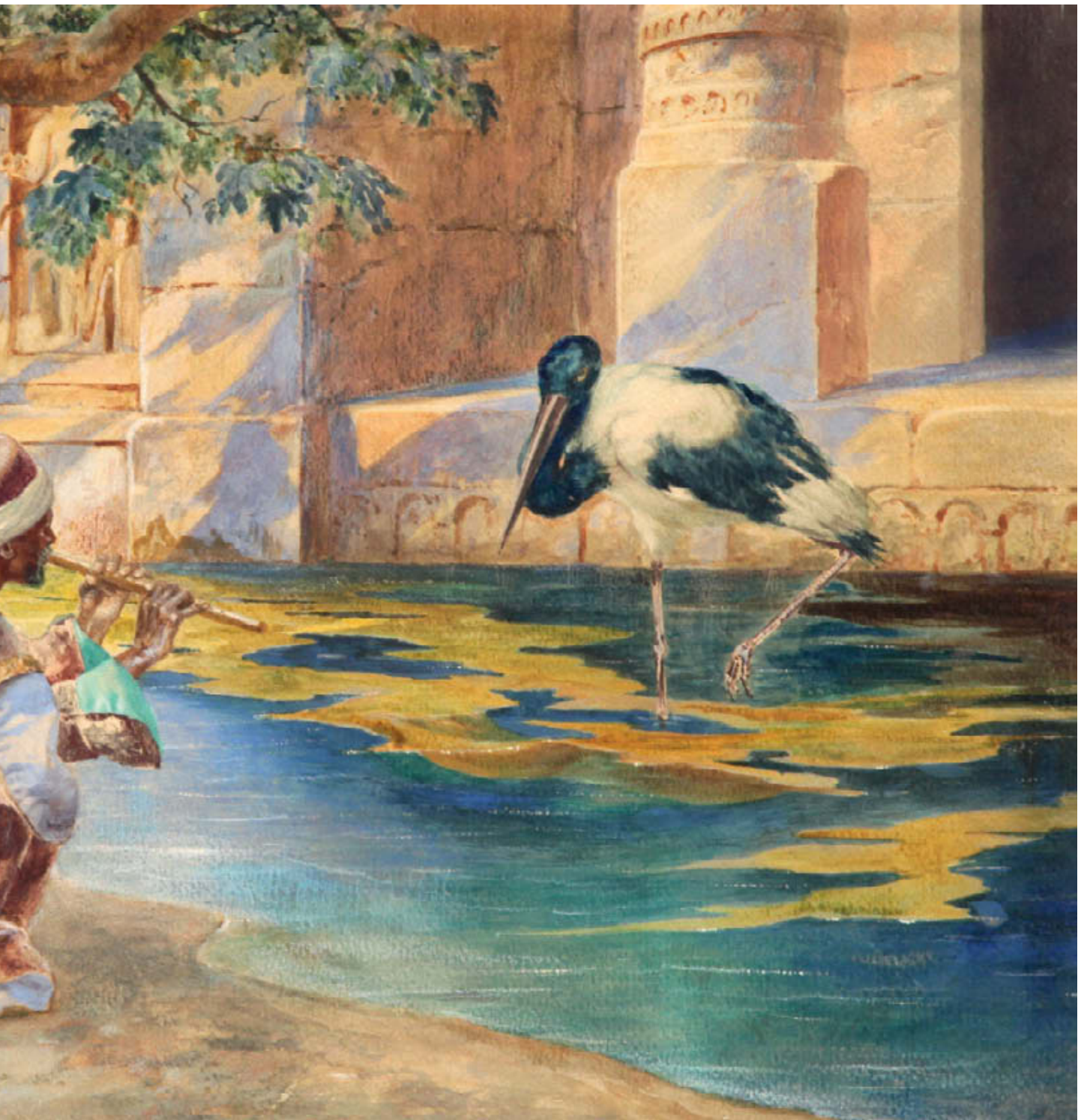
*Joueur de flûte et Ibis du Nil*

Aquarelle, signée en bas à gauche.

30 x 42 cm

F.C. 15 000/20 000 €







## ART NOUVEAU



65

### 65 - Statuette

en plâtre formant veilleuse partiellement dorée figurant une odalisque dansant sous un palmier sur les vestiges d'un buste de pharaon.

Epoque 1900

(Petit accident)

Haut. 82 cm

800/1 000 €

### 66 - Gabriel ARGY ROUSSEAU (1885-1953)

Rare vase « prunus » en pâte de verre, 1920

Haut. 14 cm - Diam. 8,5 cm

2 000/3 000 €

Bibliographie : Janine Bloch-Dermant, Argy Rousseau, catalogue raisonné, paris 1990 n° 20.08 p. 182

Ce lot a été décrit par

Monsieur Côme REMY

56, avenue de Versailles - 75016 Paris

Tél : 06 15 04 83 02 ou 01 44 94 07 66

come.remy@wanadoo.fr



66

## ART DÉCO MOBILIER 1950 ET MODERNE

### 67 - BEZOMBES Roger (1913-1994)

« Poisson d'or »

Plaque en métal et laiton découpé.

Signée en bas à droite et marquée « épreuve d'artiste » au dos.

75 x 90 cm

P.B. 1 000/1 200 €



67



68

### 68 - LOUIS DERBRÉ (NÉ EN 1925)

Epreuve en bronze doré.

*Un couple enlacé*

Haut. 69 cm

Cachet de fondeur

P.B. 2 000/2 500 €

Expert Cabinet Perrazone-Brun

### 69 - TRAVAIL FRANÇAIS vers 1970

Suite de huit fauteuils à dossier rectangulaire, accotoirs détachés, entretoise à pans coupés et piétement entièrement recouverts pour quatre de cuir gris souris, et havane clair pour les quatre autres.

Haut. 88 cm - Assise : 59 x 51 cm

J.M.M. 600/800 €



70

**70 - TRAVAIL FRANÇAIS 1950**

Bureau en métal laqué noir à deux caissons latéraux à deux tiroirs, le plateau entièrement gainé de cuir rouge, poignées de tirages en métal, on y joint un petit meuble à une cavité et une corbeille basculante en partie inférieure, poignée de tirage en métal doré, dessus gainé de cuir rouge.

Bureau : Haut. 77 cm - Long. : 200 cm - Prof. 100 cm

Corbeille : Haut. 77 cm - Plateau : 48 x 48 cm

(Accidents)

J.M.M. 1 000/1 200 €



70

**71 - TRAVAIL FRANÇAIS 1930**

Gaine en placage d'ébène de macassar.

Haut. 120 cm - Section : 28,5 x 24 cm

J.M.M. 100/150 €

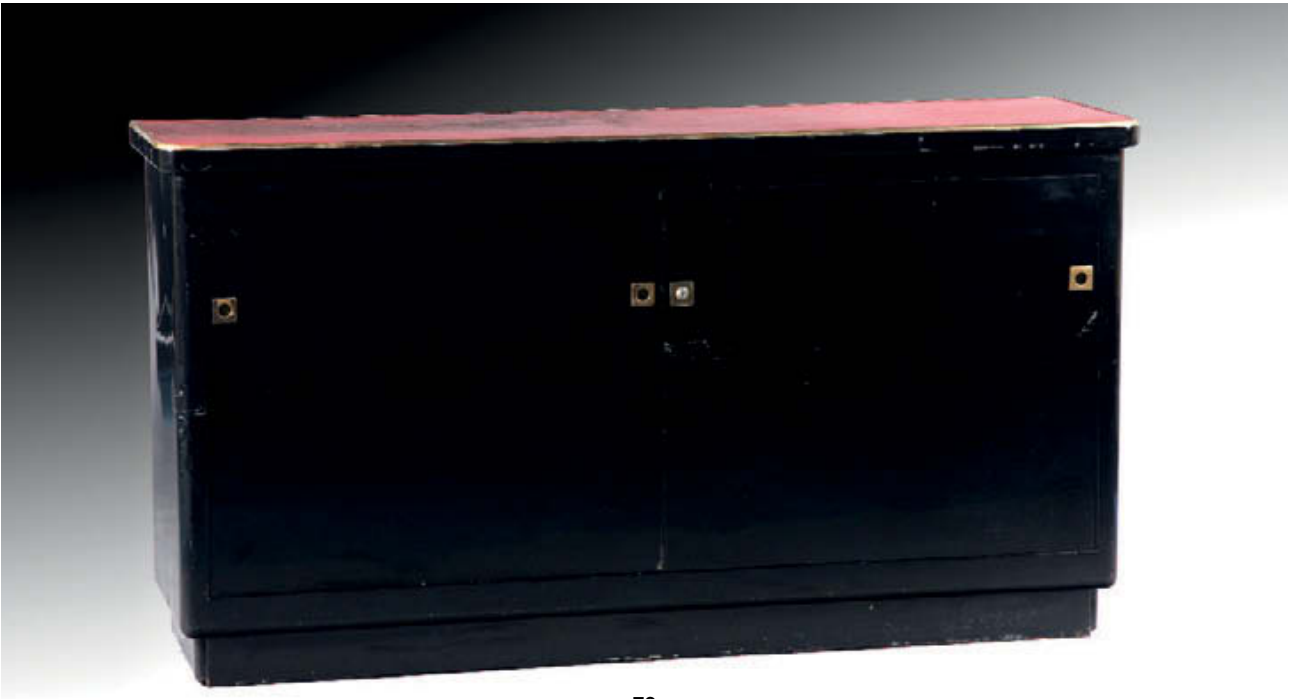
**72 - TRAVAIL FRANÇAIS 1930**

Petit meuble de rangement en placage d'ébène de macassar à trois tiroirs latéraux et une niche ouverte, base pleine.

Haut. 64 cm - Long. 86 cm - Prof. 34,5 cm

J.M.M. 600/800 €





73

**73 - TRAVAIL FRANÇAIS 1950**

Meuble de rangement à hauteur d'appui en métal laqué noir à deux portes coulissantes, intérieur à tablettes intercalaires en tôle beige amovibles, plateau gainé de cuir rouge à cornière en laiton.

Haut. 100 cm - Long. 185 cm - Prof. 50 cm

J.M.M. 1 000/1 200 €

**74 - TRAVAIL FRANÇAIS 1930**

Petit meuble de rangement à ouverture recto verso en placage d'ébène de macassar, un tiroir dans sa partie basse, piètement cylindrique à pans coupés, poignée de tirages en métal.

(Sautes de placage)

Haut. 68 cm - Plateau : 40 x 60,5 cm

J.M.M. 200/300 €



72

74



75

**75 - MILLER Herman & MOBILIER INTERNATIONAL (édité par)**

Trois fauteuils à structure en métal poli, dossier rectangulaire cintré, accotoirs détachés à manchettes, dossiers et assises recouverts de cuir noir. Un fauteuil de bureau monté sur roulette à axe mobile, deux fauteuils de visiteurs.  
Haut. 88 cm

J.M.M. 500/600 €

- Bibl. John R. Berry « Hermann Miller », Éditions Rizzoli, modèle rep. pp. 100 et 101



76



76

**76 - MIES VAN DER ROHE & KNOLL (édité par)**

Neuf tabourets modèle « Barcelona n° 250-251 » à structure en acier spécial chromé, coussins recouverts de cuir noir capitonné, monture à sangles de cuir.

Haut. 35,5 cm - Assise : 60 x 57 cm

J.M.M. 7 000/8 000 €

- Bibl. Dessin de 1929 pour le pavillon allemand à l'exposition de Barcelone ; éd. Depuis 1950 par Knoll l'International, France

**77 - RUHLMANN Jacques-Émile (1879-1933)**

Paire de chaises modèle « Drouant » en bois relaqué noir à dossier gondole à motif d'enroulement dans sa partie haute, piètement avant sabre et arrière légèrement cambré à arêtes saillantes se terminant par des sabots en bronze argenté. Dossier et assise entièrement gainés de cuir noir postérieur.

Vers 1925

Haut. 85 cm - Assise : 44 x 45 cm

J.M.M. 3 000/4 000 €

Bibliographie :

- Florence Camard « Ruhlmann » Somogy éditions d'art, Paris, 2004, variante du modèle rep. p. 200 ; exemplaire conservé au Metropolitan Museum of art New York, et un autre au Musée d'Art moderne, reproduit p. 206.

- « Ruhlmann un génie de l'Art Déco », Musée des Années 30 Boulogne-Billancourt, Éditions Somogy, Paris, 2001, modèle rep. pp. 55 et 197

- Hist. Conçu pour le restaurant Drouant.



**78 - RUHLMANN Jacques-Émile (1879-1933)**

Fauteuil modèle « Drouant » en palissandre à dossier gondole à motif d'enroulement dans sa partie haute à accotoirs détachés à manchettes débordantes, piètement avant sabre et arrière légèrement cambré à arêtes saillantes se terminant par des sabots en bronze argenté. Dossier et assise entièrement gainés de cuir noir postérieur. Porte une estampille au fer à froid.

Haut. 88 cm - Assise : 59 x 58,5 cm

J.M.M. 3 000/4 000 €

- Bibl. Florence Camard « Ruhlmann », Éditions du Regard, Paris, 1983, modèle rep. p. 266 ;  
« Ruhlmann un génie de l'Art Déco », Musée des Années 30 Boulogne-Billancourt, Éditions Somogy, Paris, 2001, modèle rep. p. 197

Hist. Mis au point pour le restaurant Drouant et repris pour la Chambre de Commerce (salle des délibérations)





**79 - RUHLMANN Jacques-Émile (1879-1933)**

Très important bureau en placage d'ébène de macassar sur bâti de chêne à doubles caissons en pilastres entièrement cannelés, ouvrant à deux vantaux découvrant des tiroirs coulissants. La façade en placage uni légèrement en retrait, le plateau gainé de maroquin havane d'origine disposé en dalles, les astragales du plateau et de la base soulignés d'une bande de placage d'ébène et d'une frise de bronze doré ciselée de perles. Derrière le vantail de droite, est dissimulé un tiroir à secret.

Haut. 79 cm - Plateau : 136,5 x 274,5 cm

J.M.M. 300 000/400 000 €

A rapprocher de la grande commode cannelée exposée au Pavillon de Marsan en 1923.





80

**80 - RUHLMANN Jacques-Émile (1879-1933)**

Fauteuil bridge en placage d'ébène de macassar à dossier rectangulaire renversé, à encadrement sur le haut du dossier, accotoirs détachés à manchettes débordantes dans le prolongement des pieds antérieurs, pieds fuseau à pans coupés, sabots postérieurs. Dossier et assise recouverts d'alcantara.

Haut. 93,5 cm - Larg. 57 cm - Prof. 59 cm

J.M.M. 2 000/3 000 €

- Bibl. Florence Camard « Ruhlmann », Éditions du Regard, Paris, 1983, modèle rep. p. 133 ;  
- « Ruhlmann un génie de l'Art Déco », Musée des Années 30 Boulogne-Billancourt, Éditions Somogy, Paris, 2001, modèle rep. p. 188



81

**81 - RUHLMANN Jacques-Émile (1879-1933)**

Fauteuil de bureau tournant en palissandre à dossier légèrement incliné et accotoirs pleins, base tournante reposant sur un piétement muni à fût central à quatre patins se terminant par des sabots en bronze argenté. Le dossier, l'assise, les accotoirs sont entièrement gainés de cuir noir postérieur.

Haut. 90 cm - Larg. 61 cm - Prof. 50 cm

J.M.M. 3 000/4 000 €

- Bibl. Florence Camard « Ruhlmann », Éditions du Regard, Paris, 1983, variante du modèle « Rodier » - rep. p. 266 ; Emmanuel Bréon « Jacques-Émile Ruhlmann les archives », Éditions Flammarion, Paris 2004, variante rep. p. 105 sous la référence n° 202





**82 - RUHLMANN Jacques-Émile (1879-1933)**

Très important bureau en placage de palissandre blond, plateau rectangulaire entièrement souligné de losanges de macassar. Double caissons latéraux à trois tiroirs, poignées de tirages en bronze argenté perlé sur ses arêtes, base débordante, entretoise dans sa partie centrale, base légèrement en doucine. Deux tirettes sur la face avant du bureau, porte une médaille en bronze argenté sur la ceinture avant représentant « Bonaparte Premier Consul »

Haut. 73,5 cm - Plateau : 125 x 249,9 cm

J.M.M. 100 000/200 000 €









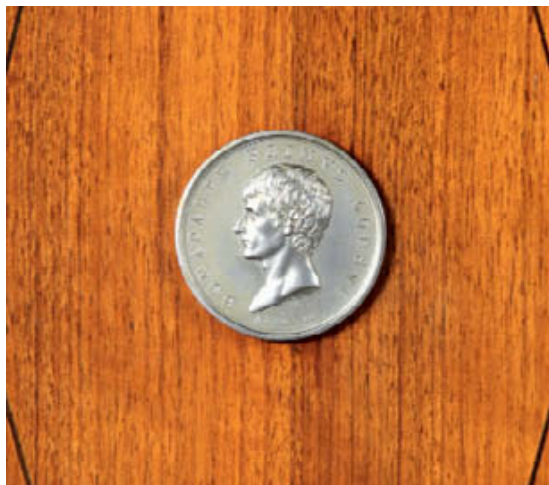
**83 - RUHLMANN Jacques-Émile (1879-1933)**

Armoire de cabinet de travail en placage d'acajou d'Afrique, partie supérieure à décrochement, elle ouvre à trois portes pleines à fond de filets de losanges et à motifs de trois médailles en bronze argenté dont une titrée « Anno Vitt-Lavy » « Bonaparte Primus Consul » et « Napoléon Bonaparte Primus Cons . Reip . Gall », intérieur à tablettes intercalaires, base à rouleaux reposant sur une base rectangulaire en socle

(Sauts de placage)

Haut. 180 cm - Long. 225 cm - Prof. 63 cm

J.M.M. 10 000/15 000 €







84

**84 - RUHLMANN Jacques-Émile (1879-1933)**

Fauteuil de bureau tournant en chêne à haut dossier droit légèrement évasé vers le haut à accotoirs pleins à manchette en bois légèrement incurvé sur le haut des montants, piètement à fût central à quatre patins sabre. Dossier, assise et entourage entièrement recouvert de velours ocre jaune.

(Manque l'axe pivotant en acier).

Haut. 104 cm - Larg. 62 cm - Prof. 50 cm

J.M.M. 2 000/3 000 €

- Bibl. Florence Camard « Ruhlmann », Éditions du Regard, Paris, 1983, variante du modèle « Rodier » - rep. p. 266 ; Emmanuel Bréon « Jacques-Émile Ruhlmann les archives », Éditions Flammarion, Paris 2004, variante rep. p. 105 sous la référence n° 202



85

**85 - RUHLMANN Jacques-Émile (1879-1933)**

Suite de six chaises en chêne à haut dossier droit, montant du dossier légèrement effilé, piètement avants légèrement sabre et arrières cambrés à arête légèrement courbe. Dossier et assise recouverts de velours ocre jaune

(Manque les sabots).

Haut. 110 cm - Larg. 46,5 cm - Prof. 57,5 cm

J.M.M. 6 000/8 000 €





86

**86 - TRAVAIL DES ANNÉES 1930**

Paire d'armoires en acajou et noyer à quatre portes à rideaux coulissants en façade, trois tablettes intercalaires, corniche en doucine, colonnes plates latérales, base en gaine.

Haut. 192,5 cm - Larg. 136 cm - Prof. 45,5 cm

J.M.M. 1 000/1 500 €





87

**87 - Jules Leleu (1883-1961)**

Tapis circulaire à décor rayonnant de fleurs stylisées gris vert à rehauts rouges sur un fond crème.

Signé sur le pourtour, souligné d'un liseré.

Diam. 3,60 m

4 000/5 000 €

## ESTAMPES



88

Estampes de J.B. PIRANESE (1720-1778)

88

*PONTE SALARIO*

(Hind 31 II<sup>e</sup> / IV)

Eau-forte. Belle épreuve collée en 1<sup>ère</sup> édition de Paris, pliure verticale médiane, taches. Quelques éraflures, bonnes marges.

Cadre

40,5 x 60,5 cm

S.C. 300 €



89

89

*VEDUTA DELLA VASTA FONTANA DI TREVÌ*  
(Hind 19 V<sup>e</sup> / VII)

Eau-forte. Belle épreuve en 1<sup>ère</sup> édition de Paris, pliure verticale médiane, rousseurs et taches, collée.

Accidents dans la composition, bonnes marges.

Cadre

39,5 x 55 cm

S.C. 300 €



90

90

*VEDUTA DEL' PORTO DI RIPA GRANDE.*

(Hind 27, IV<sup>e</sup>/ VI).

Eau-forte. Belle épreuve collée en 1<sup>ère</sup> édition de Paris, pliure verticale médiane, quelques rousseurs, soulèvement dans le bas de la composition, grandes marges.

Cadre

40 x 61 cm

S.C. 400 €



91

**91**  
*VEDUTA ... DEL CASTELLO SAN ANGELO.*  
 (Hind 30 II<sup>e</sup> et/ IV)  
 Eau-forte. Belle épreuve collée en première édition de Paris, légèrement jaunie.  
 Quelques rousseurs, grandes marges.  
 Cadre  
 42 x 55,5 cm

S.C. 400 €

**92**  
*VEDUTA DEGLI AVANZI DEL FORO DI NERVA.*  
 (Hind 42)  
 Eau-forte. Belle épreuve légèrement jaunie, collée, en première édition de Paris.  
 Quelques rousseurs, petit manque dans la marge supérieure. Grandes marges.  
 Cadre  
 40,5 x 62 cm

S.C. 400 €



92





93

**93 - Charles-Nicolas COCHIN**

*VUE DU PORT ET DE LA VILLE DE ROUEN , prise de la pointe de l'Isle La Croix, VUE DU PORT ET DE LA VILLE DE ROUEN prise de la chaussée à l'ouest de la ville.*

N° 17 et 18 de la série des Ports de France de Joseph Vernet, dessinés par Ch. N. Cochin, gravés sous la direction de Le Bas et Choffard.

Eau-forte et burin.

Très belles épreuves de tirages un peu tardifs, bords tendus, petites marges.

(Trace de pliures verticales, légères amincissures en surface , petite faiblesse du cuivre sur le bord droit et un accident dans la lettre à la seconde).

Encadrées  
54 x 78 cm

S.C. 700/900 €

**94 - Harmensz Van Rijn REMBRANDT**

*LE BAPTEME DE L'EUNUQUE.*

(K.G.Boon)

Eau-forte. Belle épreuve d'un tirage tardif sur vergé, collée par les angles.

(Petites rousseurs éparses, quelques cassures ou pliures dans les bords).

Infimes enfoncements en surface, environ 5 mm de marge.

18,3 x 21,2 cm

S.C. 400/600 €

## DESSINS ET TABLEAUX ANCIENS



95

### 95 - O. STEVENSON (XIX<sup>e</sup>)

*Le trois mâts Orynthia*

*Le deux mâts David à Naples*

Paire de gouaches, signée pour l'une en bas à droite, datée 1842 et située Naples 1842.

47 x 66 cm (à vue)

(Restaurations)

F.C. 800/1 000 €

### 96 - François ROUX (1811-1882)

*Le trois mâts Europe, Capitaine*

*Auguste Blanc, voyage dans l'Inde,*

*1<sup>er</sup> Octobre 1856*

Aquarelle et gouache, signée en bas à droite et située Marseille.

37 x 51 cm (à vue)

F.C. 1 000/1 500 €



96





97

**97 - BAYGEAU (XIX<sup>e</sup>)**

*La frégate anglaise, la Guerrière*

Aquarelle, signée en bas à droite Beygeau Fecit  
38 x 47 cm

F.C. 600/800 €

**98 - Ecole Italienne du XVIII<sup>e</sup> siècle**

*Ruines antiques*

Aquarelle

Signée Robert sur le passe-partout  
47 x 35 cm

F.C. 1 500 €



98



99

**99 - François BOUCHER (Paris 1703 - 1770)**

*Les Crêpes*  
Pierre noire  
20 x 15,5 cm

R.M. 6 000/8 000 €

Notre œuvre est vraisemblablement une première pensée pour le dessin à la plume et au lavis *Les Crêpes*, qui faisait partie de la collection de Madame Blondel d'Azincourt (voir A. Ananoff, *L'œuvre dessinée de François Boucher*, Catalogue raisonné, t.1 ; Paris, 1966, n°84, reproduit fig. 18). On retrouve ensuite dans les collections du comte J. de Bryas et de J. Doucet.

Il existe plusieurs études pour ce sujet qui fut gravé par Demarteau.

Nous remercions Monsieur Alastair Lang pour la confirmation de l'attribution de ce dessin qu'il a vu sur photo.



100

**100 - Attribué à Rosalba CARRIERA (1675-1757)**

*Portrait d'un jeune ecclésiastique*

Pastel

54 x 41 cm

(Usures)

R.M. 3 000/4 000 €





101

**101 - Ecole HOLLANDAISE du XIX<sup>e</sup> siècle**

*Deux vases de fleurs sur un entablement*

Paires d'aquarelles et gouaches

53 x 37 cm

(Insolées)

R.M. 3 000/4 000 € la paire

**102 - Edouard Désiré Joseph DESPLECHIN (Lille 1802 - Paris 1870)**

*Décor d'opéra*

Plume et encre brune, lavis brun, aquarelle rehaussée de gouache blanche et d'or

37 x 49 cm

R.M. 2 000/3 000 €



**103 - Ecole ROMAINE vers 1530,  
entourage de Sebastiano del PIOMBO**

*Portrait de femme au livre*

Ardoise

89 x 69 cm

(Restaurations)

R.M. 15 000/20 000 €



**104 - Hendrick Gerritsz POT (Haarlem vers 1585 - Amsterdam 1657)**

*Portrait d'une jeune femme en robe noire*

Huile sur panneau de chêne

Daté en haut à droite : Ano 1634

54 x 41 cm

R.M. 10 000/15 000 €

Bibliographie :

- Wurzbach, Niederländisches Künstler-Lexicon, Vienne et Leipzig, 1910, tome II, p. 348-349





**105 - Egbert van HEEMSKERCK le JEUNE (Haarlem 1634 - Londres 1704)**

*Les fumeurs dans une taverne*

Paire de panneaux de chêne, une planche, non parqueté  
14 x 17,5 cm

R.M. 5 000/7 000 € la paire

Nos tableaux peuvent être rapprochés d'« une Tabagie dans une auberge » (Panneau, 25,5 x 19 cm, monogrammé HK) qui figurait à la vente anonyme, Paris, Hôtel Drouot, 18 décembre 1995 (M<sup>e</sup> Tajan), n° 38, reproduit ; ainsi que des « Joueurs de dés » et « Joueurs de cartes » (Panneau, 17 x 23 cm) qui figurait à la vente anonyme, Paris, Hôtel Drouot, 23 avril 1990 (Mes Ader, Picard, Tajan), n° 106, reproduit.



**106 - Ecole ANGLAISE du XVII<sup>e</sup> siècle, atelier de Anton van DYCK**

*Portrait de Lady Rachel Faye*

Toile

213,5 x 133,5 cm

Inscription en bas à gauche Rachel Daughter to / Francis E. of Westmorland

R.M. 20 000/30 000 €

Provenance :

Comte de Westmorland ;

Hon. Wlowther « Father of the speaker of the House of Commons » ;

Collection Sedelmeyer 1913.

Exposition :

The 100 paintings of the Sedelmeyer Gallery, Paris, 1913, n° 6.

Bibliographie :

G.F. Waagen, *Art treasures in Great Britain*, Londres, 1854-1856, vol. III, p. 410 ;

Le modèle est la fille du Comte de Westmorland. Elle épousa en première noce Henry Bouchier, Comte de Bath et en secondes noces, Lionel Cranfield, Comte de Middlesex.

Anton van Dyck, dans sa période anglaise, a peint de nombreux portraits de jeunes femmes en pied sur fond de draperie ou de paysages.

L'oranger présent sur la gauche de notre tableau rappelle celui que l'on trouve dans le *Portrait de Queen Henrietta Maria et Jeffery Hudson* conservé à la National Gallery de Washington (Toile 219,1 x 134,8 cm ; voir S.J. Barnes, N. de Poorter, O. Millar, H. Vey, *Van Dyck, A complete Catalogue of the paintings*, New Haven et Londres, 2004, n° IV-118, reproduit en couleur). Il est associé à la pureté, chasteté et générosité et témoigne du goût de la personne représentée pour les arbres de grande valeur.

Par ailleurs les roses, évoquant le pouvoir de l'amour, se retrouvent dans le *Portrait de Miss George Kirke* conservé à la Huntington Art Gallery de San Marino (voir S.J. Barnes, N. de Poorter, O. Millar, H. Vey, *Van Dyck, A complete Catalogue of the paintings*, New Haven et Londres, 2004, n° IV-150, reproduit).

Une copie d'un certificat de Max Roose sera remis à l'acquéreur.





**107 - Nicolas LANCRET (Paris 1690 - 1743)**

*Portrait d'une famille*

Toile

Cadre en bois sculpté de l'époque

59,5 x 70,5 cm

R.M. 60 000/80 000 €

Provenance :  
Galerie Cailleux.

Exposition :  
Watteau et sa génération, Paris, Galerie Cailleux, 1968, n° 96.

Notre tableau peut être considéré comme une « Conversation Piece », thème qui eut beaucoup de succès un peu plus tard en Angleterre.

Notre tableau peut être rapproché de plusieurs portraits peints par Lancret :

- La famille de Luxembourg (Ancienne collection de Madame la Comtesse de Pourtalès ; voir G. Wildenstein, Lancret, Paris, 1924, n° 566, reproduit fig. 147) ;
- La famille Saint Martin, conservé dans la collection Wildenstein à Paris (voir Op. cité supra, n° 619, reproduit fig. 148).

Le geste du bras droit du personnage masculin est particulièrement proche de ce dernier tableau.

Par ailleurs le père de famille de notre tableau ressemble fort au Portrait de Ballot de Sauvot jouant de la guitare, exposé au Salon de 1725, qui figurait à la vente anonyme, New York, Sotheby's, 22 mai 1992, n° 76, reproduit.

Ballot était le notaire et biographe de Nicolas Lancret. De plus la composition, le style, la taille et la palette sont autant d'éléments qui permettent de dater notre tableau autour de 1725 ou un peu après.

Nous remercions Madame Mary Tavener Holmes pour nous avoir confirmé l'attribution sur photographie. Elle date le tableau entre 1725 et 1730.





### 108 - Jean-Baptiste PERRONNEAU

*Portrait d'une jeune femme coiffée d'une fanchon de gaze rayée*

Pastel sur velin

Signé et daté en haut à droite : « J. B. Perronneau. / 1770 »

55 x 46 cm

R.M. 20 000 €

Historique : Paris, collection Camille Groult ; ses descendants ; Paris, sa vente, galerie Georges Petit, 21-22 juin 1920, n°33, « Portrait de jeune femme », ill., 15.000 francs ; Paris, galerie Cailleux ; Paris, collection privée, c. 1960-2009.

Bibliographie : L. Vaillat et P. Ratouis de Limay, J.-B. Perronneau, 1715-1783, sa vie et son œuvre, Paris, F. Gittler, [1909], p. 110 n° 170 ; id., Paris et Bruxelles, G. Van Oest, 1923, p. 206, 227 ; N. Jeffares, Dictionary of pastellists before 1800, Londres, Unicorn Press, 2006, p. 412, ill.

Ce portrait d'une jeune femme n'est pas identifié aujourd'hui. En le signant, Jean-Baptiste Perronneau a fait précéder son nom des initiales de son prénom. Cette signature assez rare se rencontre sur plusieurs des portraits au pastel exécutés en 1770, et particulièrement dans le milieu abbevillois, comme une réplique autographe du portrait d'Abraham Van Robais du Louvre (collection particulière), le portrait de Théophile Van Robais (Los Angeles, J. Paul Getty Museum, inv. 2005.52), ou celui de Mme Boucher de Richemont (collection particulière). Cette particularité n'est pourtant pas suffisante pour déduire que le Portrait d'une jeune femme coiffée d'une fanchon de gaze rayée fut exécuté à Abbeville, car Perronneau en 1770 signa des portraits dans d'autres villes, à Bordeaux et, à la fin de l'année, à Amsterdam.

Il a appartenu à la collection de Camille Groult (1837-1908) dont la vente en juin 1920 de sept portraits de femme au pastel par Perronneau (n°27-33), ne donnait qu'un aperçu.

La manière est caractéristique de celle du peintre dans les années 1770, avec un travail sous-jacent du pastel en hachures obliques parallèles visibles sur le visage.

Nous remercions Madame Dominique d'Arnoult pour son aide à la rédaction de cette notice. L'œuvre sera incluse dans son catalogue raisonné de l'œuvre de Jean-Baptiste PERRONNEAU actuellement en préparation.





109

110

**109 - Antoine-Louis BARYE (1796-1875)**

*Basset anglais debout n°2*

Epreuve en bronze à patine brune nuancée vert.

Signé sur le socle Barye.

Barbedienne fondeur

Cachet or F.B

Haut. 10,5 cm - Long. 16,5 cm - Larg. 6,5 cm

3 000/3 500 €

**110 - Pierre-Jules MÈNE (1810-1879)**

*Chèvre*

Epreuve en bronze à patine brune.

Signé P.J Mene 1844 sur le socle.

Haut. 20 cm - Long. 25 cm - Larg. 10 cm

800/900 €





111

**111 - Ecole Italienne du XIX<sup>e</sup> siècle**

*Scène allégorique*

Victor Emmanuel II libère la Lombardie et la Vénétie du joug autrichien sous l'œil de Garibaldi et Cavour, en arrière fond du tableau. Un putti range le drapeau français.

Huile sur toile non signée

(Restaurations, usures)

168 x 119 cm

P.B. 4 000/5 000 €



112

**112 - Ecole italienne, seconde moitié du XIX<sup>e</sup> siècle**

« *La ronde des amours* », plafond

Huile sur toile octogonale

Diam. 288 cm

4 000/5 000 €

Lot décrit par Monsieur François de Lavaissière

42 Av Paul Doumer - 75016 Paris

Tél : 06 07 80 51 18

E-mail [expert@lavaissiere.com](mailto:expert@lavaissiere.com)



MOBILIER ET OBJETS D'ART





### 113 - Buste du sculpteur Etienne-Maurice Falconet par Marie-Anne Collot (1741-1821)

Epreuve en terre cuite, recouvert d'un léger engobe blanc.

Haut. 46 cm - Larg. 26 cm - Prof. 24 cm

L'original en marbre se trouve au musée de l'Ermitage à Saint-Petersbourg et date de 1773.

6 000/8 000 €

Provenance : Collection particulière - Daniel Wildenstein - Collection particulière

Un buste en plâtre se trouve au musée des Beaux Arts de Nancy, legs Jancourtz, 1866

Charles Cournault écrivait en 1869 : « Le moule de ce buste a été conservé et appartient à M. le comte de Warren, de Nancy ». Marie Anne Collot vécut ses dernières années dans la région de Lorraine, retirée dans sa propriété de Marimont

Marie-Anne Collot, seule femme sculpteur reconnue de son temps par ses pairs et passée à la postérité fut l'élève, l'amie, la collaboratrice et belle-fille du modèle.

Elle fut en effet très liée à son maître, le sculpteur Falconet, dont elle épousera le fils en 1777. Après l'épisode malheureux de ce mariage rompu, elle trouva refuge auprès de son beau-père alors malade, qu'elle accompagnera avec dévouement jusqu'à sa mort.

Ce buste très vivant représente le grand sculpteur du XVIII<sup>e</sup> siècle, Etienne-Maurice Falconet, en habit de travail, sans perruque, une cravate négligemment nouée autour du cou. L'expressivité du visage, au sourire complice et au regard spirituel témoigne de la finesse de pénétration psychologique pour laquelle son auteur fut si largement admiré.

La version originale en marbre du buste fut réalisée alors que l'élève et le maître vivaient leurs années glorieuses de collaboration à la cour de Catherine II de Russie. Falconet père avait en effet été appelé à Saint-Petersbourg en 1766 pour exécuter la célèbre statue équestre de Pierre le grand, et il choisit alors de prendre à ses côtés pour l'aider la toute jeune Marie-Anne Collot. Il devait lui confier l'exécution de la tête du cavalier de bronze. Alors qu'elle n'avait pas encore 20 ans, elle avait déjà été remarquée pour son talent précoce et son habileté à rendre le portrait. Diderot ne tarissait pas d'éloge à son égard. Catherine II qui put à son tour vérifier son excellence lui accorda rapidement des séances de pose et lui passa personnellement de nombreuses commandes, dont le marbre de ce buste qui se trouve aujourd'hui au musée de l'Ermitage auprès d'autres portraits, dont ceux de Diderot, Voltaire, Henri IV, Sully...

Diderot écrivit à son ami Falconet au sujet de son portrait par Collot :

« Votre tête n'est pas si ingrate à faire que vous le croyez. Vous n'êtes pas beau, mais vous avez du caractère et de la finesse Vous devez ressembler beaucoup si elle vous a fait en marbre, comme elle vous connaît en chair et en os. » (Lettre du 23 mai 1768)

Le grand historien d'art Louis Réau dira de l'œuvre qu'elle était pour lui assurément le chef d'œuvre de Collot.

Marie-Anne Collot fut agréée à l'Académie des Beaux-Arts de Saint-Petersbourg le 10 janvier 1767. Sa renommée favorisa avec éclat l'expansion de l'art français.

Œuvres en rapport :

- Buste en marbre, H. : 0, 47 m, commencé vers 1768, repris ultérieurement et signé et daté : Steph...Falconet Fbat Petropoli Maria Anna Collot Anno 1773 --- Musée de l'Ermitage, Saint-Petersbourg (inv. no.3)

- Buste en plâtre, H.: 0, 63 m (avec piédouche ? le musée de Nancy doit vérifier) --- Musée des Beaux-Arts de Nancy (inv.no. 362), legs Jancowitz, 1866

Bibliographie :

Becker Marie-Louise, « Marie-Anne Collot à Pétersbourg (1766-1778) », in La culture française et les archives russes, Etudes réunies par Georges Dulac, Centre international d'étude du XVIII<sup>e</sup> siècle, Ferney-Voltaire, 2004, pp.133-172

Pinault-Sorensen Madeleine, « L'expansion de l'art français en Russie au XVIII<sup>e</sup> siècle. Etienne-Maurice Falconet et la statue de Pierre le Grand, in L'influence française en Russie au XVIII<sup>e</sup> siècle publié par Poussou Jean-Pierre, Mézin Anne, Gentil-Perret Yves, Paris, Institut d'études slaves - Presses de l'Université de Paris-Sorbonne, 2004, pp.111-130 Dellac, Christiane?, « Marie-Anne Collot - Une sculptrice Française à la cour De Catherine II, 1748-1821 », Editions L'harmattan, 2005

Ce lot a été décrit par Valérie ROGER

37, rue Bouret - 75019 Paris

Tél : 01 42 39 18 15

E-mail : valerie.roger@aliceadsl.fr





114

**114 - Plaque**

en ivoire sculptée d'un souverain sortant d'un donjon, escorté de sa troupe.

Italie, XV<sup>e</sup> siècle

(Sur un panneau garni de velours pourpre usé)

Haut. 11,20 cm - Larg. 4 cm

J.R.

2 000/3 000 €

**115 - Plaque en émaux peints de Limoges**

« Saint Jean le Baptiste » inscrit dans un ovale, tenant son bâton cruciforme où s'enroule un phylactère « Ecce Agnus Dei » avec un agneau à ses pieds.

Contre émail signé P. Nouailbher

Fin du XVII<sup>e</sup> - début du XVIII<sup>e</sup> siècle

(Petits manques et accidents à l'émail)

Haut. 12,5 cm - Larg. 9 cm

Dans un cadre en bois sculpté, ajouré d'agrafes feuillagées et doré.

Travail italien.

30 x 25 cm

J.R.

1 500/1 600 €



115

**116 - Ecole Française du XVII<sup>e</sup> siècle**

Huile sur toile représentant une sainte en habit religieux, en buste tenant un crucifix.

Dans un cadre en bois sculpté, ajouré d'agrafes feuillagées et doré.

Travail italien

30 x 25 cm

J.R.

500/600 €





117

**117 - Rare écritoire rocaille**

en porcelaine tendre de Tournai formée d'un vase Médicis flanqué de deux bougeoirs reposant sur des rinceaux, la base à rinceaux rocaille, motifs de treillage et tiges fleuries or, munie d'un tiroir orné d'une tête de bouc tenant une guirlande de fleurs.

Marquée : épées croisées en or sous la base et sous le couvercle.

XVIII<sup>e</sup> siècle.

(Restaurations à la branche d'un bougeoir et petits éclats aux rubans et cornes du bouc, deux godets et un couvercle manquants)

Haut. 19 cm - Long. 19 cm

8 000/9 000 €

Ce lot a été décrit par Cyrille FROISSART  
9, rue Frédéric Bastiat - 75008 Paris  
Tél / Fax : 01 42 25 29 80 - Mobile : 06 16 34 38 15  
E-mail : c.froissart@noos.fr - www.cyrillefroissart.com



118

**118 - Paire de vases cornet**

en porcelaine de forme balustre à décor de la famille rose de fleurs et réserves, la base octogonale à contours.

Chine, XVIII<sup>e</sup> siècle

Monture en bronze à godron.

Avec la mouture : Haut. 33 cm

Diam. 12,5 cm

J.R. 5 000/6 000 €



119

**119 - Rafrâichissoir**

en porcelaine, décoré, en émaux de la famille verte, d'oiseaux sur des branches de pivoines. A la partie supérieure, deux frises à fond corail ou vert piqueté de noir. Anses en forme de têtes de chimères jaune et noir.

Epoque Kangxi.

Haut. 17 cm - Diam. 24,5 cm

3 000/4 000 €

Ce lot a été décrit par Guy RAINDRE (G.R.)

5, rue de Provence - 75009 Paris

Tél : 01 40 22 02 25

E-mail : raindre-expert@club-internet.fr





120

**120 - Ecran de foyer**

en noyer mouluré et ajouré, sculpté à motif de rosaces, coquilles et volutes. Les montants découpés en arbalète. L'écran mobile en tapisserie fixé à motif d'amour et trophées.

Epoque Régence

Haut. 95 cm - Larg. 59 cm

300/500 €

**121 - Barbière**

en acajou et placage d'acajou. La partie supérieure à miroir mobile, la partie inférieure à trois tiroirs. Petits pieds fuselés.

Marbre bleu turquin.

Fin du XVIII<sup>e</sup> siècle

Haut. 112 cm - Larg. 50 cm - Prof. 40 cm

800/1 200 €



121



122

**122 - Table de salon ovale**

en bois de placage, le plateau marqueté d'un trophée d'instruments de musique et d'attributs militaires dans une bordure à ruban. Elle repose sur quatre pieds cambrés réunis par une tablette d'entrejambe également marquetée d'un trophée d'instruments de musique. La ceinture ouvre à un tiroir.

Epoque transition

(Petits manques)

Haut. 73 cm - Larg. 48 cm - Prof. 31 cm

2 000/3 000 €



123

**123 - Pendule**

en bronze doré le boîtier en forme d'écusson à quatre frételets est surmonté d'une sphère armillaire, la base en piédoche reposant sur un socle carré à réserves guillochées, elle repose sur quatre patins circulaires ; cadran en émail marqué : *Cœur et fils à Paris*

Epoque Directoire

Haut. 42,5 cm

J.R. 2 000 €

**124 - Pendule portique**

en marbre blanc, le cadran retenu par quatre colonnes en bronze doré, le fronton et la base rectangulaire à quatre patins.

Epoque Restauration

Haut. 44,5 cm - Larg. 24 cm - Prof. 12 cm

J.R. 1 500/2 000 €



124





125

**125 - Importante garniture de cheminée en bronze doré et porcelaine composée**

- d'une pendule ornée d'un vase couvert à anses décoré d'un médaillon représentant des amours dans les nuées sur une face et d'un bouquet de fleurs et fruits. Sur l'autre face la base à contour à six patins godronnés reposent deux volutes chevauchées par deux amours portant des guirlandes, le mouvement horizontal à ruban tournant ;  
 - d'une paire de vases Médicis en porcelaine à décor de personnages d'un côté et de fleurs et de fruits au revers, anses ornées d'enfants musiciens assis sur des volutes retenant des guirlandes, base circulaire reposant sur quatre patins surmontés d'angelots assis.

Fin de l'époque Second Empire.

Dimensions pour la pendule : Haut. 60 cm - Larg. 42 cm - Prof. 18 cm

Dimensions pour les vases : Haut. 34 cm - Diam. 17 cm

J.R. 5 000 €

**126 - Paire de chenets**

en bronze doré formés d'une importante vasque couverte munie de deux anses, posée sur un fût cannelé enrichi d'une frise de rinceaux. La base ceinte d'une tore de laurier et d'un filet de perles. Cette vasque est placée à l'avant d'une barre ornée de rinceaux et flanquée sur le côté opposé d'un frételet posé sur un dé porté par un pied fuselé, cannelé et rudenté.

Fin du XVIII<sup>e</sup> siècle

Haut. 42 cm - Long. 44 cm - Prof. 76 cm

J.R. 3 000/3 500 €



**127 - Petit canapé**

en bois sculpté et doré, le dossier rectangulaire encadré de chaque côté de colonnes torsées détachées et surmontées de graines sur lesquelles viennent s'appuyer les embrèvements des accotoirs à décor d'entrelacs et de brettelures, les supports d'accotoirs en balustre fuselé et cannelé, la ceinture à frise de feuilles d'eau et de perles, les quatre pieds à cannelures

Estampillé L.M PLUVINET

Epoque Louis XVI

Haut. 95 cm - Larg. 125 cm - Prof. 75 cm

J.R. 4 000/6 000 €

Louis Magdelaine PLUVINET, reçu maître le 19 avril 1775







### 128 - Paire de candélabres

en bronze doré et ciselé à quatre lumières, modèle dit à décor de putti en terme.  
 Le socle circulaire est sculpté à sa base et en pourtour d'une frise de lambrequins et de fleurons alternés. L'ombilic est ciselé à la Berain de petits cartouches enfermant des palmettes. Le fût balustre à section triangulaire est orné en sa partie médiane de trois putti en buste posés chacun sur un enroulement feuillagé placé aux trois angles. Surmonté d'une petite boule chaque putto donne naissance à une agrafe feuillagée joignant la partie supérieure du fût. Trois bras de lumière en volute feuillagée partent d'une petite terrasse portée par des agrafes. Le quatrième binet reposant sur sa bobèche à godron au centre, est porté par un pot sculpté de feuilles d'acanthé en pourtour.  
 Epoque début du XVIII<sup>e</sup>, vers 1710-1720

Haut. 43 cm - Larg. 31 cm

J.R. 50 000/60 000 €

Ce répertoire décoratif puise ses sources dans les modèles publiés par Jean I Berain 1634-1711, dessinateur de la Chambre et du Cabinet du Roi depuis 1674.

De ce même modèle sont répertoriés :

Une paire qui, se trouvant au château de Champ de Bataille, fit partie de la collection Hubert de Givenchy, vente Christies le 04 décembre 1993, lot 12, Monaco.

Une seconde paire se trouvait dans le salon de la marquise de Cholmondeley à Londres, 12, Kensington palace gardens, reproduite dans Country Life 18 novembre 1971 p. 1362 fig4.

Celle-ci est de nouveau décrite sous le n°6 du catalogue de la vente de Houghton, Christie's le 08 décembre 1994. Il est précisé qu'elle a fait partie de la collection Ephrussi.

Une autre paire est reproduite dans le catalogue de Monsieur Bernard Steinitz pour la Biennale, Paris 2008 avec la provenance : Collection de Monsieur R. vente à Paris le 11 mars 1931, puis collection Arnold Seligmann





### 129 - Cabinet

en laque européenne dans le goût de la Chine à deux corps, il ouvre en haut à deux portes cintrées comme le fronton à double arcature surmonté de trois pots à feu en bois doré, les deux vantaux sont ornés de paysages animés de pagodes près d'un ruisseau, des pentures et ferrures en laiton gravé, le casier découvre dix tiroirs et deux petits vantaux de même décor à poignées mobiles. Il ouvre en partie basse à trois tiroirs et un tiroir formant scriban, le serre-papier à quatre tiroirs mouvementés et huit casiers, il repose sur quatre pieds boule.

Angleterre. Epoque Georges I, vers 1700.

Haut. 212 cm - Larg. 106 cm - Prof. 56 cm

J.R. 25 000/30 000 €

Un modèle similaire appartenant à Thomas Assheton Smith est reproduit dans "A History of English Surniture" par Precy Macquoid, volume 2, 1660-1720, pl. X.







130

**130 - Paire d'appliques**

en bronze doré à trois bras sinueux émergeant d'une volute rocaille.

Marque au C. couronné.

Epoque Louis XV.

Haut. 28 - Larg. 22 cm

J.R. 15 000/20 000 €



131

**131 - Sceau rafraîchissoir**

en porcelaine bleu et blanc à décor de personnages rocaille et arbustes, monture de bronze doré à frise de godrons, à deux anses et motifs repercés de mascarons et rinceaux.

Chine, époque Transition XVII<sup>e</sup> siècle

Époque Régence pour la monture.

Diam. 22 cm - Haut. 20,6 cm

J.R. 12 000/15 000 €



### 132 - Paire de chevaux cabrés

en bronze à belle patine laquée brun-rouge. Ils sont représentés en vis-à-vis, les crinières et les queues à longues mèches ondoyantes, s'élançant par-dessus un tertre rocailleux, au naturel, les antérieurs relevés, parés de tapis de selle en bronze doré enrichis de passementerie.

Les socles rectangulaires en bronze doré à frise de piastres posés sur une base en placage d'ébène et filets de laiton dans le goût de Boulle reposant sur quatre patins.

Vers 1720

Haut. 39 cm - Larg. 27,5 cm - Prof. 13 cm

J.R. 60 000/80 000 €

Ancienne collection Jacques Arpels

Il existe à Waddesdon Manor, dans la Collection James A. de Rothschild sous le n°181 du catalogue, une paire de chenets ornés de chevaux en bronze à patine brune mordorée de facture très proche et tapis de selles de même. Ce modèle très en vogue au début du XVIIIe siècle annonce déjà les chevaux de Marly, œuvre de Guillaume Coustou, modèle qui sera repris par le bronzier Jacques Caffieri, bronzier ciseleur du Roi, 1678-1755, dans de nombreuses variantes dont une paire de chenets inventoriée après sa mort.









### 133 - Paire d'encoignures

en vernis à décor polychrome se détachant sur un fond jaune mordoré peint à la manière d'Audran. Elles ouvrent en façade, animée d'un mouvement en arbalète, à deux vantaux peints d'un vase à pied orné d'un important bouquet floral encadré d'un fin décor de guirlandes, de réserves à croisillons avec en partie supérieure au centre, une tête de maure élégamment coiffée d'un turban blanc et rouge emplumé. La base est soulignée d'une plinthe peinte en faux-marbre dans les tons assortis au beau dessus de marbre sarrancolin à découpe en arbalète et profil à double cavet.

L'une estampillée Antoine Mathieu CRIAERD.

(Chacune des encoignures repose sur un contre-socle rapporté peint à l'imitation du marbre.)

Haut. 88 cm (sans les contre socles : 4,5 cm) - Larg. 88 cm - Prof. 56,5 cm

J.R. 80 000/100 000 €

Antoine Mathieu CRIAERD, 1689-1776, reçu maître le 29 juillet 1738, établi rue traversière saint-Antoine. Membre le plus brillant de cette famille d'ébéniste d'origine flamande, il est possible qu'il ait travaillé pour Jean-François OEBEN et qu'il fournit le marchand Mercier HEBERT qui livra en 1743 les meubles en vernis « pour servir dans l'appartement meublé de moire bleu et blanc au château de Choisy » de madame de Mailly. Ces décors que l'on trouve à Meudon, à Marly, à la Muette, au vernis inspirés de Jean Berain et de Claude II Audran, 1657-1734, peintre d'arabesques, furent repris avec succès par Watteau aide d'Audran







134

**134 - Paire de fauteuils**

en bois relaqué gris pâle à dossier à la reine le montant supérieur cintré, les supports d'accotoirs en coup de fouet, la ceinture à nervures aux angles.

Estampillés Falconet

Epoque Louis XV

(Accidents au montant supérieur d'un dossier et éclat au montant latéral de l'autre)

Haut. 96 cm - Larg. 71 cm

J.R. 4 000/4 500 €

Louis Falconet, reçu maître en 1743



Lot 135  
Marque au feu de Chanteloup



135

**135 - Suite de quatre fauteuils cabriolet**

en bois mouluré, sculpté, relaqué bleu pâle et blanc. Les quatre pieds cambrés, les supports d'accotoirs mouvementés en coup de fouet, à l'aplomb des pieds antérieurs, le dossier arrondi. Ils portent la marque au feu du château de Chanteloup.

Epoque Louis XV.

Haut. 90 cm - Larg. 67 cm

15 000/20 000 €

Cet ensemble de type de sièges, commandé par le duc de Choiseul fût livré en grande partie par Claude-Etienne Michard (maître en 1757) et Jean-Baptiste Boulard (maître en 1755), d'après le livre des comptes pour Paris en 1763 et Chanteloup en 1767. La marque au feu est celle du garde-meubles du duc de Penthièvre apposée en 1787 après l'acquisition du domaine de Chanteloup par le duc, le 20 juillet 1786.

Bibliographie :

- Catalogue de l'exposition : Chanteloup, un moment de grâce autour du duc de Choiseul, ref. p. 255 à 263.

- Véronique Moreau, « S'asseoir à Chanteloup ». Les Sièges.

- Jehanne d'Orliac, « La vie merveilleuse d'un beau domaine français "Chanteloup" » Paris C/ Fourcade, 1929





136

**136 - Console**

en bois doré, la ceinture sculptée et ajourée d'un cartouche en coquille. Elle pose sur deux pieds cambrés. La noix ajourée d'un motif rocaille de feuillages et fleurs.

Dessus de marbre.

Epoque Louis XV.

Haut. 83 cm - Prof. 50 cm - Larg. 97 cm

J.R. 3 000/4 000 €



Détail 137



137

**137 - Paire de fauteuils à la reine**

en bois rechapé vert pâle souligné de vert sombre, ils sont sculptés sur le haut du dossier, sur la ceinture en arbalète et sur les quatre angles des pieds cambrés de fleurs et rinceaux. Les accotoirs sont mouvementés en retrait.

Munich vers 1740-1750

Haut. 91,5 cm - Larg. 68 cm - Prof. 68 cm

J.R. 15 000/18 000 €

A rapprocher de modèles identiques se trouvant dans les appartements du prince électeur, à la résidence de Munich. Brigitte Langer et Alexander duc de Wurtemberg, die Möbel der Residenz, rep. p.179 à 193.





**138 - Important cartel d'applique**

de forme violonée en placage de laiton incrusté de fleurs et rinceaux, le cadran émaillé blanc à chiffre romain, il est orné de volutes rocaille en bronze doré, la console en cul de lampe.

Estampille B. Lieutaud

Epoque Louis XV

Haut. 120,5 cm - Larg. 51,5 cm - Prof. 27,5 cm

J.R. 25 000/30 000 €

Balthazar Lieutaud, reçu maître le 20 mars 1749 utilisait des bronzes de très grande qualité ciselés par des spécialistes de premier ordre comme Charles Grimpelle, Edme Roye et Caffieri jeune (Pierre Kjellberg, p.532)



**139 - Paire de consoles d'appui**

en bois mouluré, sculpté, ajouré et doré, à riche décor de guirlandes de laurier, de fleurs et de feuilles d'acanthé. Les deux montants en courbes et contrecourbes, se terminent pour les pieds en rouleaux rentrant et sont réunis par une entretoise dont la « noix » est chargée d'un trophée d'instruments de musique : musette, flûte et hautbois. La ceinture ajourée est ornée en façade d'une lyre et d'une partition nouées à une guirlande de laurier se poursuivant sur les côtés.

Beau dessus de marbre en brèche violette souligné d'un double profil.

Epoque Louis XV, vers 1750

Haut. 86,5 cm - Larg. 112,5 cm - Prof. 44 cm

J.R. 60 000/80 000 €





La sculpture de ces « deux pieds de table » est à rapprocher des œuvres de Jacques VERBECKT (1704-1771), menuisier et entrepreneur des bâtiments du roi, ayant exécuté les boiseries de nombreux cabinets dont le « cabinet à pans » à Versailles et ceux d'autres résidences royales, notamment pour l'enroulement des pieds, les moulures en forme de jonc à croisillons de ruban, les feuilles d'acanthé et les cartouche en sommet des montants.

Le marbre de brèche violette est une extraction de Serravegga à Carrare en Italie. Le profil à « moulures dessus et dessous » (Lazare Duvaux, Tome II, n°3128) est proche des œuvres de Louis Trouard marbrier ordinaire des bâtiments du roi : Versailles, cheminée du salon des Jeux Fontainebleau, cheminées de la chambre du Roi et de la chambre de la Reine.





#### 140 - Grand bureau à cylindre

en acajou et placage d'acajou moucheté toutes faces, souligné en encadrement de baguettes en bronze doré. Il repose sur quatre pieds fuselés et cannelés. La ceinture, à léger caisson central, ouvre à cinq tiroirs, les deux placés à droite n'en formant qu'un pour servir de tiroir cassette. Le cylindre est orné de deux réserves inscrivant au centre un médaillon. Il découvre un serre papiers plaqué de même. Le plateau, souligné en façade d'une lingotière, est tendu, ainsi que les tirettes latérales, d'un cuir vert doré au petit fer. Le gradin supérieur, à dessus de marbre blanc ceint d'une galerie ajourée, ouvre à un rang de trois tiroirs. Poignées fixes, rudentes en pointes d'asperges, filets à chapelet, tores et sabots en bronze doré. Entrée de serrures à trèfle.

Estampillé N. LANNUIER

Marque de Richet (restaurateur du XIX<sup>e</sup> siècle).

Epoque Louis XVI

Haut. 124 cm - Larg. 146 cm - Prof. 75 cm

J.R. 40 000/50 000 €

Ancienne collection Jacques Arpels

Nicolas Louis Cyrille LANNUIER, reçu maître le 23 juillet 1783. « Commerçant avant de devenir ébéniste, il possédait un magasin situé rue saint Thomas du Louvre. De son atelier transféré rue du Petit-Lion à la fin de sa carrière sont sortis des meubles Louis XVI de haute qualité, souvent luxueux. Il reçut des commandes du Prince de Condé pour Chantilly et était encore en activité au début de l'Empire ». Kjellberg p.519. A rapprocher de modèles identiques d'Etienne Avril, réf. p.40 Kjellberg et d'un autre estampillé Ferdinand Bury, réf. P.127 du même ouvrage.







141

**141 - Console**

en acajou, les côtés cintrés, elle ouvre en ceinture à un tiroir central et deux autres pivotants sur les côtés, la façade à frise de perles et poignées mobiles, le piètement à quatre pieds cannelés et rudentés à tablette d'entrejambe à galerie repercée. Dessus de marbre blanc veiné.

Estampillé Kintz

Epoque Louis XVI

Haut. 89 cm - Larg. 131,5 cm - Prof. 50,5 cm

J.R. 10 000/12 000 €

Georges Kintz, reçu Maître en 1776, établit Faubourg Saint Antoine, est reconnu pour un travaille de grande qualité ; il travailla aux côtés de Jean-François Leleu.

**142 - Turquoise**

en acajou, les montants des dossierers ornés à l'avant de colonnes en balustre fuselé détachées et sculptées de cannelures droites et torsés, de palmes, frises d'arcatures et feuilles de lotus, elles sont surmontées de boutons à godrons. Les butées de raccordement à décor annelé. À l'arrière, des colonnes cannelées détachées. Elle repose sur sept pieds fuselés à denticules.

Estampillé G. Jacob

Marque au feu : Fontainebleau ?

Epoque Louis XVI

Haut. 88 cm - Larg. 157 cm - Prof. 67 cm

J.R. 25 000/27 000 €



142

**143 - Meuble à deux corps**

en acajou et placage d'acajou ouvrant à la partie supérieure par deux vantaux fermant par une serrure à crémaillère, la partie inférieure par quatre tiroirs dont un en ceinture, les serrures à trèfles. Il pose sur une plinthe, ornementation de bronze doré à motif d'étoiles, palmettes et rosaces.

Epoque Empire

(Fentes, petits accidents)

Haut. 223 cm - Larg. 140 cm - Prof. 59 cm

J.R. 6 000/8 000 €



143





144

**144 - Caparaçon en tapisserie fine de Beauvais**

orné des armoiries de la famille Cassini, dans un cartouche supporté par deux aigles et surmonté d'une couronne comtale. Le fond tabac d'Espagne est chiffré « D.C » dans un entourage de bandeaux à fond bleu décoré en frise des mêmes armoiries et de rinceaux de feuilles d'acanthé.

Epoque Louis XV

157 x 142 cm

(Usures)

A.M. 5 000/6 000 €

Ce caparaçon est aux armes de Dominique-Jean ou de Dominique-Joseph Cassini, tous deux nés la même année en 1715, seigneurs de Thury (Paris, Beauvaisis), famille qui donnèrent des membres illustres de l'Académie des Sciences.



145

**145 - Tapisserie**

en laine représentant une verdure à décor de chasse à courre, à la lisière d'un bois devant une perspective de château dans le lointain.

Aubusson.

XVIII<sup>e</sup> siècle

260 x 215 cm

3 000 €





146

**146 - Tapisserie des Flandres**

représentant Hercule terrassant l'hydre et Hercule paré de la dépouille du lion de Némée, dans un médaillon de feuilles et fruits, sur contre fond rouge et bleu à décor italianisant de grotesques avec rinceaux et chimères

XVI<sup>e</sup> siècle

(Grand fragment, diminué dans la partie basse, rentrayages, fils retournés).

216 x 300 cm

A.M. 12 000/15 000 €



## GRANDE DÉCORATION



Détail 147

147

### 147 - Cheminée

en pierre de Nancy, le bandeau richement sculpté d'attributs de jardin ; les pieds cannelés surmontés de marguerites sculptées

Époque Louis XVI

Larg. 138,5 cm - Haut. 100 cm

Foyer : Larg. 113 cm - Haut. 82 cm

4 500/5 000 €

### 148 - Cheminée

en pierre, le linteau galbé en arbalette mouluré à double cartouches et décoré de ramages fleuris au centre

XVIII<sup>e</sup> siècle

Larg. 182,5 cm - Haut. 125,5 cm

Foyer : 155 cm - Haut. 100 cm

12 000/15 000 €



148



**149 - Cheminée**

en pierre, les jambages à pilastres et enroulements moulurés, le linteau sculpté d'un écu « aux trois lys » surmonté d'une corniche.

Première moitié du XVII<sup>e</sup> siècle

Larg. 245 cm - Haut. 228 cm

Foyer : Larg. 172 cm - Haut. 162 cm

7 000/7 500 €

Ce lot sera vendu sur désignation.



150

**150 - Plaque de cheminée**

en fonte armoriée.

À dextre : Marquis Jean de Lenoncourt  
(D'argent à la croix engrêlée de gueules)

À senestre : Barbe du Puy du Fou (De  
gueules à trois mâcles d'argent)

Datée 1577

XVI<sup>e</sup> siècle

Larg. 100 cm - Haut. 89 cm

5 000/6 000 €

Plaque reproduite sous le n° 796 page 285 dans  
« Plaques de cheminées » par H. Carpentier.

Et dans "Les Puy du Fou", Jean de Raigniac, ed. de  
Bonfond, 2003, reproduite p. 109.

Jean du Puy du Fou de la célèbre famille du Poitou  
ayant épousé Isabeau de Beauveau, fit carrière  
auprès des ducs de Lorraine en tant que conseiller  
négociateur et eut pour fille Barbe épouse de Jean de  
Lénoncourt.

**151 - Plaque de cheminée**

en fonte aux armoiries portées par deux  
lions dressés

Larg. 93,5 cm - Haut. 97,5 cm

XVII<sup>e</sup> siècle

3 800/4 500 €



151





152

**152 - Paire de cariatides**

en chêne sculpté formant gaine.

XVII<sup>e</sup> siècle.

(Petits manques)

Haut. 166 et 165 cm - Larg. 37 et 40 cm - Prof. 18 cm

6 000/7 000 €

Lot décrit par Monsieur François de Lavaissière

42 Avenue Paul Doumer - 75016 Paris

Tél : 06 07 80 51 18

E-mail expert@lavaissiere.com



## CONDITIONS DE VENTE ET ENCHERES

La vente se fera au comptant. Les acquéreurs paieront en sus des enchères par lot et sans dégressivité les frais suivants : 20% HT soit 23,92% TTC (dont 19,60% de TVA)

La vacation sera conduite en Euros.

En cas de paiement par chèque par l'adjudicataire, le transfert de propriété de l'objet n'aura lieu qu'après encaissement du chèque. L'adjudicataire le plus offrant et dernier enchérisseur, aura l'obligation de payer comptant et de remettre ses nom et adresse.

Conformément à la loi, les indications portées sur le catalogue engagent la responsabilité du commissaire-priseur et de l'Expert, compte tenu des rectifications au moment de la présentation de l'objet et portées au procès-verbal de la vente.

Les descriptions des lots résultant du catalogue de la vente, des rapports d'état, des étiquettes, des avis écrits ou oraux constituent l'expression par **Rieunier & Associés** de sa perception des lots et non l'affirmation d'un fait. A ce titre, ces descriptions n'ont aucune valeur de preuve.

Toutes les indications relatives à un incident, un accident, une restauration, une mesure conservatoire affectant un lot sont communiquées afin de faciliter son inspection par l'acheteur potentiel et restent soumises à l'entière appréciation de ce dernier. L'absence d'indication relative à un incident, un accident, une restauration ou une mesure conservatoire n'implique nullement qu'un lot soit exempt de tout défaut, de toute restauration ou de toute mesure conservatoire. Une référence à un défaut, à une restauration ou à une mesure conservatoire en particulier n'implique pas l'absence d'autres défauts, restaurations ou mesures conservatoires.

A défaut de paiement en espèces ou par chèque, l'objet pourra être remis en adjudication sur folle enchère immédiatement ou à la première opportunité.

Les lots vendus seront remis aux adjudicataires une fois que le règlement complet est été perçu par le commissaire-priseur.

Une fois l'adjudication prononcée, les objets adjugés sont placés sous l'entière responsabilité des acquéreurs. Les différentes manutentions, emballages, transferts et magasinage de l'objet n'engagent pas la responsabilité du Commissaire-Priseur.

Tout transport et le magasinage sont à la charge et sous la responsabilité de l'adjudicataire.

Enchères par téléphone : si vous souhaitez enchérir par téléphone, il convient d'en faire la demande par écrit accompagnée d'un relevé d'identité bancaire au plus tard quatre jours avant la vente.

Les commissaires-priseurs et les Experts se chargent d'exécuter gratuitement les ordres d'achat qui leur sont confiés, en particulier pour les amateurs ne pouvant assister à la vente. Les ordres d'achat sont une facilité pour les clients, le commissaire-priseur n'est pas responsable pour avoir manqué d'exécuter un ordre par erreur ou pour toute autre cause.

L'ordre du catalogue sera suivi, toutefois le commissaire-priseur se réserve le droit de réunir ou de diviser des lots. Les dimensions sont données à titre indicatif. Aucune réclamation ne sera possible pour les restaurations d'usage, les petits accidents, l'exposition ayant permis un examen ayant permis des objets présentés.







