



RIEUNIER & ASSOCIÉS

Paris
Mercredi 1^{er} avril 2009
Hôtel Drouot

RIEUNIER & ASSOCIÉS

SWV N° Agrément 2002 - 293 du 27-06-02
Olivier Rieunier et Philippe Desbuisson
Commissaires priseurs habilités
10, rue Rossini - 75009 Paris

Tél : 01 47 70 32 32 - Télécopie : 01 47 70 32 33
E-mail : rieunier-associes@wanadoo.fr
Site internet : rieunier-associes.com

DESSINS
TABLEAUX ANCIENS
TABLEAUX MODERNES
LIVRE D'HEURES
LIVRES ANCIENS ET MODERNES
BIJOUX - ORFEVREURIE
BEL AMEUBLEMENT ET OBJETS D'ART
TAPIS

VENTE AUX ENCHERES PUBLIQUES :

MERCREDI 1^{ER} AVRIL 2009 À 14H

PARIS DROUOT - RICHELIEU :

9, rue Drouot - 75009 Paris

SALLE 2

EXPOSITIONS PUBLIQUES :
A DROUOT - RICHELIEU en SALLE 2
MARDI 31 MARS, DE 11 HEURES À 18 HEURES
MERCREDI 1^{ER} AVRIL 2009, DE 11 HEURES À 12 HEURES

Téléphone pendant les expositions et la vente : 01 48 00 20 02

Photographies :
Jean-Baptiste BUFFETAUD,
Studio SEBERT (lot 49)



Maître Olivier RIEUNIER
et
Maître Philippe DESBUISSON
Assistés des experts spécialisés :

Monsieur René MILLET
4, rue de Miromesnil - 75008 PARIS
Tél : 01 44 51 05 90
E-mail : expert@rmillet.net

Cabinet PERAZZONE - BRUN
14, rue Favart - 75002 PARIS
Tél : 01 42 60 45 45
E-mail : perazzone-brun@club-internet.fr

Monsieur Jacques RIEUNIER
46, rue des Entrepreneurs - 75015 PARIS
Tél : 01 45 75 12 00 / 06 70 86 07 94

Cabinet TURQUIN
Expert en tableaux anciens et du XIX^e
69, rue Sainte Anne - 75002 Paris
Tél : +33 (0)1 47 03 48 78
Fax : +33 (0)1 42 60 59 32
Site web : www.turquin.fr

Madame Laurence FLIGNY
Expert agréé par le Conseil des Ventes
24, Rue de Montessuy - 75007 PARIS
Tél/Fax : 01 45 48 53 65
E-mail : laurencefligny@aol.com

Christian GALANTARIS
Expert honoraire près la Cour d'Appel de Paris
11, rue Jean Bologne 75016 Paris
tél : 33 (0)1 47 03 49 65
Fax : 33 (0)1 42 60 42 09
christian@galantaris.com

Cabinet DECHAUT - STETTEN
M. Thierry STETTEN
Expert Près La Cour d'Appel de Paris
10, rue du Chevalier de St George - 75001 PARIS
(anciennement rue Richepance)
Tél : 01 42 60 27 14 - Fax : 01 49 27 91 46
E-mail : thierrystetten@hotmail.com

Cabinet MAURY
10, rue Decamp - 75116 Paris
Tél : 01 44 05 16 94
E-mail : maury.expert@wanadoo.fr

DESSINS ANCIENS

1 - PARIS SALON CATALOGUES

Les catalogues, à la différence des catalogues officiels sont illustrés pour certains, notamment ceux de Dumas (1879-1886) et sont complétés de sections sur l'architecture et les estampes. Le catalogue officiel ne sera illustré qu'à partir de 1919.

"Explication des ouvrages de peinture, sculpture, architecture, gravure et lithographie des artistes vivan(t)s"
1673 - 1699 - 1704 - 1725 - 1737 à 1743 - 1745 à 1748 - 1750 à 1751 - 1753 - 1755 - 1757 - 1759 - 1761 - 1763 - 1765 - 1767 - 1769 - 1771 - 1773 - 1775 - 1777 - 1779 - 1781 - 1783 - 1787 - 1789 - 1791 - 1793 - 1795 - 1796 - 1798 - 1799 - 1800 Edition (1869) : Paris Lipmann Sohn & Dufour 1801 - 1802 - 1804 - 1806 - 1808 - 1810 - 1812 Edition : Paris, Musée Napoléon 1814 - 1816 à 1819 - 1822 - 1824 - 1825 - 1827 - 1831 - 1833 à 1847 - 1852 Edition : Paris, Musée Royal 1848 Edition: Paris Musée National du Louvre 1849 Edition : Paris Palais des Tuileries 1850 Edition : Paris Palais National 1853 Edition : Paris Menus-Plaisirs 1855 Edition : Paris Palais des Beaux-Arts 1857 - 1859 - 1861 - 1863 - 1864 - 1865 à 1870 - 1872 à 1914 Edition : Paris Palais des Champs-Élysées "Catalogue illustré du salon, contenant des reproductions d'après les dessins originaux des artistes"; publié sous la direction de F-G Dulas. Paris, librairie L.Baschet. de 1879 à 1886 n°1 - 2 - 4 - 5 - 6 - 8 - 9 - 13 - 14 - 16 - 17 - 18 "Catalogue illustré-peinture & sculpture". Paris, Ludovic Baschet éditeur. 1887 à 1987 Salon Exposition des Beaux-Arts. 1898 à 1914 Salon Société des Artistes Français "Explication des ouvrages de peintures, sculpture, architecture, gravure & lithographies des artistes vivants". 1919 à 1989 manques les années suivantes 1958 et 1961.

5 000/6 000 €

3 - Ecole ITALIENNE du XVIII^e siècle

Etude d'un faune et de deux masques

Plume et encre brune, lavis brun

14,5 x 14,5 cm

Porte en bas à gauche le cachet de la collection Maurice Marignane (Lugt n° 1872)

200/300 €



2

2 - Ecole ITALIENNE du XVII^e siècle

Le joueur de luth

Plume et encre brune

11 x 17 cm

300/400 €



3



4



5



6

4 - Ecole ITALIENNE du XVIII^e siècle, d'après RAPHAEL

Etude de têtes pour La dispute du saint Sacrement de la Chambre de la Signature du Vatican

Pierre noire et sanguine

16 x 19 cm

Piqûres

Reprise d'après les figures en bas à gauche de la fresque La dispute du Saint Sacrement, de la Chambre de la Signature du Vatican, réalisé par Raphaël en 1509 (voir J. P. Cuzin, Raphael vie et œuvre, Fribourg, 1983, n° 117, reproduit p. 112).

200/300 €

5 - Ecole ITALIENNE du XVI^e siècle, entourage de Daniele VOLTERRA

Femme et putti

Sanguine

26 x 20 cm

800/1 000 €

6 - Ecole ITALIENNE du XVII^e siècle

Figure d'homme barbu

Pierre noire et rehauts de blanc sur papier bleu

27,5 x 19,5 cm

Porte une inscription en bas à la plume Dico...

1 000/1 500 €



7

7 - Attribué à Jean-Baptiste JOUVENET (1644-1717)

Etude pour une tête de Dieu le Père

Sanguine et rehauts de blanc

24,7 x 19,5 cm

coins coupés

1 500/2 000 €

8 - Ecole ITALIENNE du XVII^e siècle

Le gladiateur blessé, d'après Léonard

Plume et encre brune, sanguine

16,5 x 27,5 cm

Annoté à la plume

200/300 €

9 - Ecole ITALIENNE du XVIII^e siècle

Etude pour le Christ

Sanguine

40 x 19 cm

Porte une inscription en bas à droite à la pierre noire A.

Sacchi

150/200 €



8



9



10



10 - Ecole FRANCAISE du XIX^e siècle

Deux études de branches de fleurs

Paire d'aquarelles

28,5 x 23,5 cm

400/600 € la paire

11 - Ecole FRANCAISE du XIX^e siècle

Étude d'une pêche

Aquarelle sur traits au crayon noir

21,5 x 16 cm

300/400 €

11



12

12 - Ecole FRANCAISE du XIX^e siècle

Un pétrel

Une perdrix

Paire d'aquarelles sur traits de crayon noir

29,5 x 24,5 cm

Un annoté en bas à droite au crayon noir Monnier ?

300/400 € la paire

13 - Willem HEKKING (Amsterdam 1796-1862)

Bouquet de fleurs

Aquarelle

28 x 22,5 cm

800/1 000 €



13



14

14 - Alexandre CABANEL
(Montpellier 1823 - Paris 1889)

Etude de moine

Pierre noire et rehauts de blanc et de sanguine sur papier bleu.

43 x 27 cm

Porte en bas à gauche le cachet de l'atelier (Lugt suppl. n° 442a)

300/400 €



15

15 - Alexandre CABANEL
(Montpellier 1823 - Paris 1889)

Etude de figure drapée

Pierre noire, rehauts de blanc et de sanguine sur papier bleu.

43 x 28,5 cm

Porte en bas à gauche le cachet de l'atelier

300/400 €



16

**16 - Ecole VENITIENNE du XVIII^e siècle,
suiveur de Francesco FONTEBASSO**

Statues à l'antique couronnant un fronton

Plume et encre noire, lavis gris

24,5 x 42 cm

Usures

800/1 000 €

**17 - D. DUCHATEAU née DESTOURS
(Active en France au XVIII^e siècle)**

Paysans et promeneurs dans un paysage montagneux

Plume et encre brune, lavis brun et noir

20 x 30,5 cm

Signé en bas à droite D. Duchâteau

300/400 €

**18 - Attribué Pierre-Jacques Volaire,
dit le Chevalier Volaire (1729-vers 1801)**

Etude de femme drapée

Pierre noire et rehauts de blanc sur papier gris

24,5 x 23,8 cm

300/400 €

19 - Lot de trois dessins

Académie d'homme

Lavis gris

44 x 32 cm

On y joint : - *Quatre statues antiques*

Deux dessins sur le même montage

Lavis gris

24 x 19,5 cm

- Un philosophe

Sanguine

46 x 20 cm

Porte une inscription en haut à gauche A. O. L / n° 25

300/400 € les trois



20

20 - Ecole FRANCAISE de la fin du XVIII^e siècle

Bergers se reposant

Plume et encre noire et brune, lavis brun et gris

32,5 x 46,5 cm

400/500 €

21 - Ecole ESPAGNOLE du XIX^e siècle

Chanteur de rue espagnole

Plume et encre brune sur traits gravés

36,5 x 53,5 cm

Porte une inscription en bas à droite

Dibujo a pluma par Isidoro Brun

800/1 200 €



21



22

22 - Louis Antoine Léon RIESENER

(Paris 1808-1878)

Etudes de figures

Deux dessins sur le même montage, sanguine, coin

supérieur gauche coupé pour un

14 x 23,5 cm et 18,5 x 28 cm

Portent en bas à droite le cachet de la vente Riesener

(Lugt n°2139)

150/200 €



23

**23 - Johann Christoph DIETZSCH
(Nuremberg 1710-1769)**

Paysage d'hiver aux patineurs

Gouache

16,5 x 21,7 cm

600/800 €

Provenance : Vente anonyme, Amsterdam, Sotheby's,
14 novembre 1983, n° 48, reproduit.

24 - Edouard HOSTEIN (Roscoat 1804 - Toulon 1889)

Route passant devant une chaumière

Plume et encre noire, lavis brun et gris, rehauts de blanc
et aquarelle

25,5 x 35 cm

Signé en bas à droite Edouard Hostein

Titré en bas à gauche Route de Chanceaux en arrivant
à la Porcherie

800/1 000 €



24



25

25 - Ecole ITALIENNE du XVIII^e siècle

Scène mythologique

Plume et encre noire, lavis gris et rehauts de blanc

16,5 x 14,5 cm

200/300 €



26

26 - Attribué à Charles Louis CLERISSEAU (1721-1820)

Études de trophées

Plume et encre noire, lavis brun

33 x 26 cm

300/400 €



27

27 - Léon BENOUVILLE (Paris 1821-1859)

Étude de draperie sur silhouette féminine étendue

Pierre noire et rehauts de blanc sur papier bleu, mise au carreau, coin supérieur gauche coupé

11,5 x 21,5 cm

800/1 000 €

Bibliographie : M. M. Aubrun, Léon Bénouville (1821-1859) - Catalogue raisonné de l'œuvre, Paris, 1991, n° D592, reproduit.



28

28 - Ecole ITALIENNE vers 1600

Etude de femmes drapées

Plume et encre brune, lavis brun

10,5 x 5,5 cm

200/300 €



29

**29 - Ecole de l'Italie du NORD
du XVII^e siècle**

Le martyr d'un Saint

Plume et encre brune, lavis brun, rehauts
de blanc

57 x 37 cm

Pliures

3 000/4 000 €

**30 - Attribué à Jean-Baptiste JOUVENET
(1644-1717)**

Académie d'homme

Pierre noire et rehauts de blanc

31 x 54 cm

Porte en bas à droite le n° 76

400/600 €



30



31

**31 - Christoph Ludwig AGRICOLA
(Ratisbonne 1667-1719)**

Oiseaux sur une branche

Paire de dessins, plume et encre brune et noire,
aquarelle et gouache
28,5 x 20,8 cm
5 000/6 000 €

32 - Carolus CALAMO (Actif au XVIII^e siècle)

Convoi d'artillerie

Plume et encre brune sur vélin

9,5 x 24,5cm

Signé et daté en bas à droite Carolus Calamo Lig....

1715 (?)

200/300 €



32



33

33 - Attribué à Georges François BLONDEL (1730 - après 1791)

Projet d'entrée monumentale avec sculpture équestre dans un escalier baroque

Plume et encre noire, aquarelle, lavis gris et rehauts de blanc, aquarelle

33,5 x 48 cm

Porte un monogramme illisible en bas à droite

Annoté au verso escaliers baroques n° 33 et 34 de la vente du 4 décembre 1967

(lots de six dessins non encadrés et une aquarelle divisés

Pliures, déchirures sur les bords

5 000/6 000 €

Provenance : Vente anonyme, Paris, Hôtel Drouot, (Mes Ader et Cateau), 4 décembre 1967, n° 33 et 34 ;

Collection Lefuel.

Georges François Blondel se forma dans l'atelier de son père, l'architecte Jean – François Blondel. Entre 1756 et 1760, il étudia en Italie où sous l'influence de Piranèse, il introduisit une dimension d'étrange à ses dessins.



34

34 - P. HEMMERS (Actif au XIX^e siècle)

La récompense

Aquarelle sur traits de crayon noir
Signé en bas à droite P. Hemmers
24,5 x 30,5 cm
300/400 €

35 - Dauphin PETIT dit AMABLE

(Rouen 1846 - ?)

Projet de décor de théâtre

Fusain
42 x 69 cm
300/400 €

Provenance : Probablement vente d'atelier, Argenteuil, Hôtel des Ventes, (Mes Regis et Thiollet), 29 mai 1994.

Amable commença une carrière dans la pantomime avec Debureau aux Funambules, boulevard du Temple. Il travailla également dans différents théâtres parisiens jusqu'en 1882. Le goût de la peinture lui étant venu entre temps, Amable consacra la seconde partie de son existence au décor de théâtre. En 1885, il s'associa à Robberchi, décorateur réputé. S'étant rapidement rendu célèbre à son tour, il fournit la plupart des grands théâtres et opéras de son époque.

36 - Dauphin PETIT dit AMABLE

(Rouen 1846 - ?)

Projet de décor de théâtre

Fusain
50 x 79 cm
300/400 €



37

37 - Paul DELAROCHE (Paris 1797-1856)

Un père blessé soutenu par sa fille,

étude pour La prise de la Bastille

Pierre noire et pastel

49 x 31 cm
2 000/3 000 €

Le préfet de la Seine commanda en 1830 à Schnetz, Drolling, Cogniet et Delaroche, des décors destinés à l'hôtel de ville de Paris. Les œuvres devaient avoir pour sujet les révolutions de 1789 à 1830. Delaroche acheva son tableau La prise de la Bastille seulement en 1839, il ne fut jamais accroché. Il est conservé aujourd'hui au musée du Petit Palais. Son grand format (458 x 500 cm) avait nécessité notamment l'aide de Robert - Fleury pour les arrières-plans. Le musée Goupil de Bordeaux conserve une gravure de ce tableau par Jazet (voir Paul Delaroche, un peintre dans l'histoire, Nantes - Montpellier, 1999 - 2000, n° 52a, reproduit).

38 - André MEAUX DE SAINT MARC (? 1885 - ? 1941)

Vue d'une salle de musée d'antiquité

Pastel

22 x 27 cm

Signé en bas à droite andré m saint marc

Porte une ancienne étiquette au dos André Meaux de St Marc / position ht des arts... / Paris 1925
200/300 €

TABLEAUX ANCIENS



39

39 - Louis Nicolas van BLARENBERGHE (Lille 1716 - Fontainebleau 1794)

Paysages avec cavaliers au premier plan

Deux aquarelles gouachées en pendant

17,2 x 22,5 cm

6 000/8 000 €

Bibliographie : « Les van Blarenberghe » Ed. Snock, Musée du Louvre. A rapprocher de la planche 78, page 19.



39



40



41

40 - Sante LEGNANI (Crémone 1760-1827)

Portrait d'homme

Signé sur la lettre en bas à gauche All. Ornaissimo Pittori /

Sig. Santi Legnani / Cremona

126 x 120 cm

Sans cadre

2 000/3 000 €



43

41 - Ecole Hollandaise du XVII^e siècle

Paysage d'Hiver

Toile

28,5 x 37,5 cm

3 000/4 000 €

**42 - Ecole Hollandaise du XVIII^e,
dans le goût de Nicolaes BERCHEM**

Le départ des bergers

Toile

24,5 x 33 cm

600/800 €

43 - Charles Michel Ange CHALLES (Paris 1718-1778)

Le rendez-vous

Panneau de chêne

19,5 x 15 cm

2 000/3 000 €



44

**44 - Heinrich Wilhelm SCHWEICKARDT
(Brandebourg 1746 - Londres 1797)**

Paysage d'hiver aux patineurs

Toile

Signé en bas à gauche HW Schweickardt

72 x 99,5 cm

12 000/15 000 €

Notre tableau peut être rapproché des Patineurs sur un canal glacé (Toile, 71 x 98 cm, signé et daté 1779) conservé au Musée du Louvre (voir le Catalogue sommaire illustré des peintures du Musée du Louvre - I - Ecoles flamande et hollandaise, Paris, 1979, inv. 1837, reproduit p. 127).

45 - Etienne Jean DELECLUZE (1781-1863)

L'Enlèvement d'Europe

Huile sur toile, signée en bas à droite et datée 1807.

56 x 88 cm

Deux petits manques en bas à gauche.

1 500/2 000 €

Le tableau fut présenté au Salon de 1808 sous le n°159.

Elève de Jacques-Louis David, pour lequel il publie *Louis David, son école et son temps*, (Paris, 1855) et admirateur de Jean Auguste Dominique Ingres, Etienne Jean Delécluze sera tout au long de sa carrière dévoué aux valeurs classiques et farouchement opposé à la sensibilité romantique. Il expose au Salon de 1808 à 1814 avant d'entamer en 1815 une carrière de critique d'art pour différentes revues dont le *Journal des débats*, *l'Artiste* et la *Gazette des beaux-arts*.



45



46

46 - Ecole de SEVILLE vers 1620

L'Enfant Jésus couronnant la Vierge debout sur un croissant de lune et entourée d'anges

Sur sa toile d'origine

109 x 81 cm

Restaurations anciennes

4 000/6 000 €



47

47 - Ecole ROMAINE du XVIII^e siècle, entourage de Francesco TREVISANI

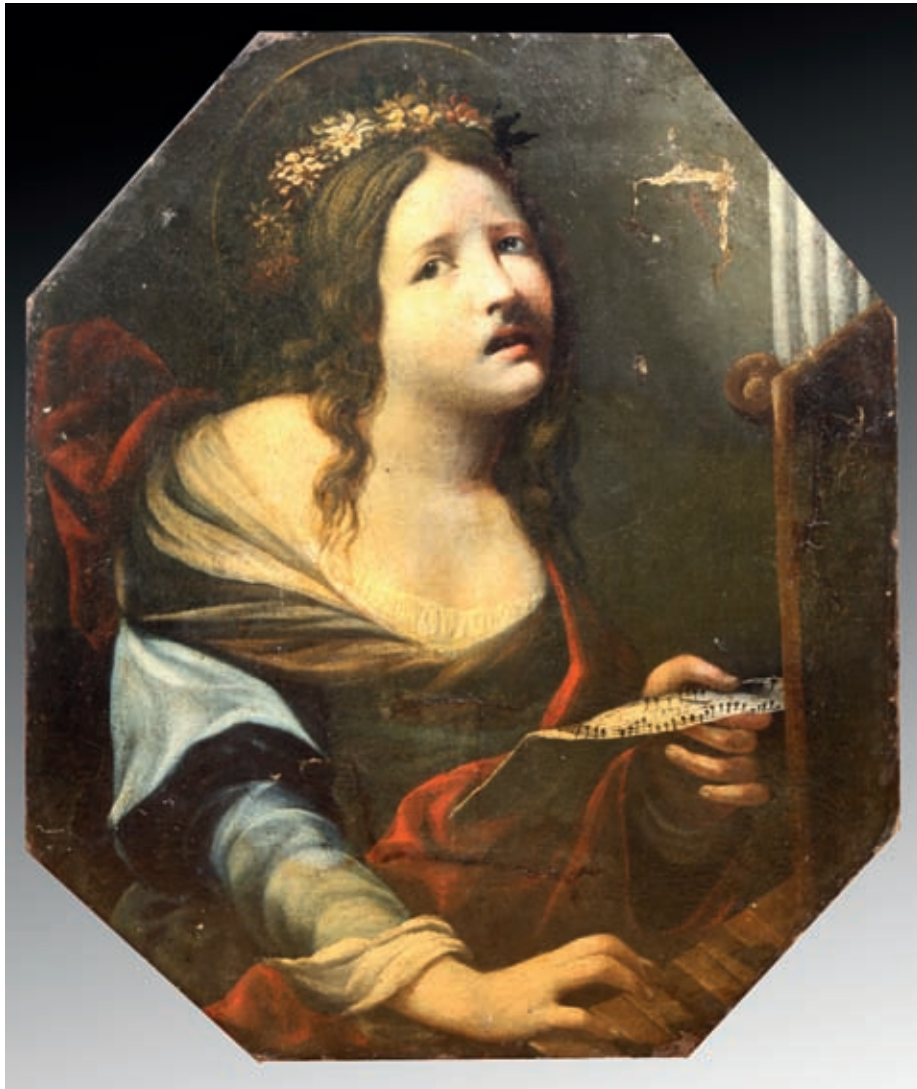
Vierge lisant

Cuivre de forme ovale

9 x 7cm

Petits manques

1 200/1 500 €



48

48 - Cesare DANDINI
(Florence vers 1595-1658)

Sainte Cécile

Toile octogonale

Beau cadre octogonal en placage d'ébène à motifs ondes de l'époque.

75 x 62,5 cm

Accidents et restaurations

12 000/15 000 €

Notre tableau peut être rapproché de l'Artémise de la Galerie Corsini à Florence (voir S. Bellesi, Cesare Dandini, Turin, 1996, n°115, reproduit en couleur pl. XLII).

49 - Jan WEENIX (Amsterdam 1640 - 1719)

Chasseur sonnante le cor et chien de chasse au trophée de loup

Toile

150 x 176,5 cm

Au revers du châssis, un n° 43

Dans un cadre en bois sculpté et redoré, travail français d'époque Louis XIII

60 000/80 000 €

Elève de son père Jan Baptist Weenix, Jan Weenix se spécialise à ses débuts dans les mêmes tableaux de paysages italiens et de scène portuaire. Dans les années 1680, Jan Weenix abandonne ces sujets au profit de natures mortes de chasse qui font sa renommée. A l'instar des tableaux de même sujet de son cousin Melchior d'Hondecoeter, ses œuvres prisées à la fin du XVII^e siècle deviennent très populaires au début du XVIII^e siècle. Dans les années 1702 - 1714, Jan Weenix devient le peintre officiel de l'Electeur Palatin Johann Wilhelm von der Pfalz de Düsseldorf pour lequel il compose une série de douze tableaux de chasse pour le château de Bensberg, désormais conservés à Munich, au Bayerische Staatsgemälde-sammlungen : les voyant in situ en 1774, Goethe aurait dit que Weenix avait surpassé la nature... Après la mort de l'Electeur, il revient à Amsterdam où il décore des maisons et répond à de nombreuses commandes.

Notre tableau peut être rapproché de la composition Limier au trophée de cerf et aux attributs de la chasse de Jan Weenix conservée à Londres, The National Gallery (toile, 173,5 x 157 cm, signée et datée 1708) : les deux compositions présentent une mise en page semblable quoiqu'inversée, la présence des mêmes motifs, chien surplombant son trophée, jeune homme sonnante le cor et végétation évoquant les œuvres de Pynacker, ainsi que cette lumière chaude caractéristique de l'artiste.





50

50 - Ecole FRANCAISE du XVIII^e siècle, entourage de Philippe Jacques LOUTHERBOURG

Tempête près d'un palais

Toile

85 x 119 cm

8 000/10 000 €

Provenance : Collection Pierrat

Reprise du tableau signé et daté 1771, peint conjointement avec Pierre-Antoine de Machy et conservé au Kunsthistorisches Museum de Vienne, (voir le catalogue Die Gemäldegalerie des Kunsthistorischen Museums, 1991, n°1373, reproduit)

51 - Attribué à Paulin GUERIN (1783-1855)

Portrait de jeune homme

Toile ovale

36 x 28 cm

2 000/3 000 €



51



52

**52 - Michel GARNIER
(Saint Cloud 1753 - Paris 1819)**

Portrait de femme au fichu vert

Toile à vue ovale

60,5 x 50,5 cm

Signé et daté au milieu à droite Mel Garnier / 1806

5 000/7 000 €



53

53 - Carlo MARATTA (Cameron 1625 - Rome 1713)

Le Christ enfant

Cuivre

21,5 x 16,5 cm

Porte au dos du cuivre une inscription Carlo Maratta

Restaurations

8 000/10 000 €



54 - Ecole FRANCAISE du XVIII^e siècle

Paysage de ferme par temps orageux

Toile

71 x 91,5 cm

Sans cadre

1 500/2 000 €

54



**55 - Ecole FRANCO-FLAMANDE vers 1600,
suiveur de Marinus van REYMERSWAEL**

Un changeur

Panneau de chêne, deux planches, non parqueté, agrandie
d'une bande de 3 cm à gauche.

95 x 67 cm

Fente et manques

Sans cadre

Une inscription en latin près du bord supérieur : OMNEM
CREDE DIEM TIBI DILUXISSE SUPREMUM, extraite d'une
citation d'Horace : ... GRATA SUPERVENIET QUAE NON
SPERABITUR HORA, traduite selon Montaigne : Tiens pour
ton dernier jour chaque jour qui te luit. Bénis-en la faveur et
l'heure inespérée.

Près du bord inférieur, une inscription en français : SI EN
GRACE DE TON SEIGNEUR TE TROUVERAS, GRACE
FERA DON ET OUTRE PASSERAS, AU TEMPS DE TES
...JUSQU'A UNE MAILLE (une maille est la plus petite unité
monétaire depuis Philippe le Bel)

6 000/8 000 €

TABLEAUX MODERNES



56

56 - Léon Augustin LHERMITTE (1844-1925)

Portrait de Solange Lhermitte, fille aînée de l'artiste, fille de Jean et Marcelle

Pastel monogrammé en bas à droite

30,5 x 22 cm

2 000/3 000 €

Historique : atelier de l'artiste

Collection particulière

Bibliographie :

« Léon Augustin LHERMITTE, catalogue raisonné » Monique Le Pelley Fonteny, Editions Cercle d'Art, 1991, reproduit et décrit sous le numéro 267, page 206



57

57 - Léon Augustin LHERMITTE (Mont Saint Père 1844 - Paris 1925)

Etudes de têtes d'enfants et de mère tenant un enfant pour La paye des moissonneurs

Crayon noir et rehauts de blanc sur papier bleu

31 x 48 cm

Porte en bas à droite le cachet de l'atelier

600/800 €

Bibliographie :

M. Le Pelley - Fonteny, Léon Augustin Lhermitte - Catalogue raisonné, Paris, 1991, n° 351, reproduit ;

M. Le Pelley - Fonteny, Léon Lhermitte et la Paye des moissonneurs, Les dossiers du musée d'Orsay, Paris, 1992, reproduit fig. 16.

Notre dessin est une étude pour le tableau de Lhermitte *La paye des moissonneurs* (voir Op. cit. supra, n°34 reproduit), acquis par l'Etat en 1882 et conservé au musée d'Orsay. C'est ce tableau qui apporta la célébrité au peintre de son vivant.

58 - Léon Augustin LHERMITTE (1844-1925)

Lavandières en bords de Marne,
vers 1909-1910
Pastel signé en bas à gauche
25 x 32 cm
4 000/6 000 €

Historique : atelier de l'artiste
Collection particulière d'un descendant

Bibliographie : « Léon Augustin LHERMITTE, catalogue raisonné » Monique Le Pelley Fonteny, Editions Cercle d'Art, 1991, reproduit et décrit sous le numéro 153, page 188



58



59

59 - Léon Augustin LHERMITTE (1844-1925)

Portrait de Madame Jean Lhermitte, née Duflocq,
Automne 1918 Bourges
Pastel signé et daté en bas à gauche et dédié :
« à ma chère Marcelle »
30 x 23 cm
2 000/3 000 €

Historique : atelier particulière
Collection particulière d'un descendant

Bibliographie :
« Léon Augustin LHERMITTE, catalogue raisonné » Monique Le Pelley Fonteny, Editions Cercle d'Art, 1991, reproduit et décrit sous le numéro 229, page 20



60

60 - Vilmos HUSZAR (1884-1960) (Attribué à)

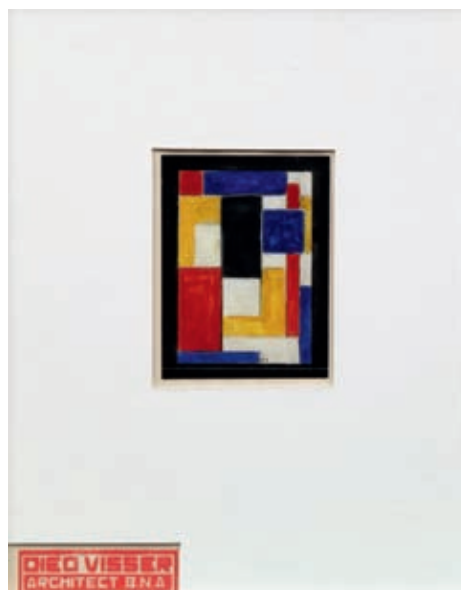
Composition géométrique

Encre aquarelle gouachée monogrammé en bas à droite portant le cachet

Died Visser architect en bas à gauche

8 x 10,5 cm

1 000/1 500 €



61

61 - Vilmos HUSZAR (1884-1960) (Attribué à)

Composition géométrique

Encre aquarelle gouachée monogrammé en bas à droite portant le cachet

Died Visser architect en bas à gauche

11 x 8,5 cm

1 000/1 500 €



62

62 - Jean PESKE (1870-1949)

Retour de pêche

Crayon noir et aquarelle portant le cachet de la signature en bas à droite

21 x 15,5 cm

800/1 000 €



63

63 - Henri-Edmond CROSS (1856-1910)

Pins

Aquarelle portant le cachet des initiales en bas à gauche

28,5 x 19 cm

500/600 €



64

64 - Félix ZIEM (1821-1911) (Attribué à)

Barques et voiliers et paysage

Deux dessins au crayon noir et aquarelle non signés dans un même encadrement

12,5 x 20 cm et ovale 16 x 22,5 cm

800/1 000 €



65

67 - Charles James THERIAT (1860-1937)

El Golea, 95

Huile sur toile signée en bas à gauche, datée et située

Rentoilage

32 x 46 cm

2 000/3 000 €

65 - Adolphe CALS (1810-1880)

Tête de jeune paysanne, Honfleur, 1873

Huile sur toile signée et datée en haut à gauche, située et datée.

Au dos porte le cachet de la vente Alexis Rouart 39 x 30 cm

1 000/1 500 €

« A-F CALS ou le bonheur de peindre » par Arsène Alexandre, Georges Petit, Paris, 1900, décrit en page 208 vente Alexis Rouart, hôtel Drouot, 8 – 10 mai 1911 N° 26

66 - Frans COURTENS (1854-1943)

Bateaux au crépuscule

Huile sur toile, signée en bas à droite.

82 x 140 cm

Son œuvre illustre l'impressionnisme belge de caractère plus naturaliste que celui de l'impressionnisme français.

3 000/5 000 €



67



68

68 - Natalia GONTCHAROVA (1881-1962)

L'Impératrice, étude pour le ballet "l'Impératrice aux rochers" de Saint Georges de Bouhelier et de Serge Diaghilev sur une musique de scène d'Arthur Honegger de 1926 commandé par Ida Rubinstein.

Encre de Chine, aquarelle sur traits de crayon signé en bas à gauche,

titré en haut à droite

45 x 29,5 cm

6 000/8 000 €

Provenance : ancienne collection **Boris Kochno**



69

69 - Leonor FINI (1908-1996)

Etude de costume féminin

Aquarelle et gouache blanche signé en bas à droite

39,5 x 25,5 cm

1 000/1 500 €



70

70 - Raoul DUFY (1877-1953)

Gand, le quai aux herbes, 1926

Aquarelle signée en bas vers la droite

Tâches, papier insolé

48 x 63 cm (à vue)

30 000/35 000 €

Bibliographie :

-Revue Sélection, Anvers, 1928, page 67

-" Raoul Dufy " Pierre Courthion, Editions Des, Paris, 1929, reproduit en noir et blanc

-" Raoul Dufy, catalogue raisonné des aquarelles, gouaches et pastels, tome I " Fanny Guillon-Laffaille, Louis Carré & Cie, Paris, 1981, page 256 n° 697



71

71 - Giorgio DE CHIRICO (1888-1978)

Studio per una composizione metafisica con prospettiva e insegna di mano (printemps, 1914)

Crayon noir non signé

Papier insolé, tâches

18,5 x 15 cm

4 000/6 000 €

Bibliographie :

- « de Chirico, la metafisica » de Paolo Baldacci, Leonardo Arte, 1997, reproduit en page 229 et décrit sous le n° D 46 (avec dimensions erronées)

- « Jean Paulhan à travers ses peintres », exposition au grand Palais, Paris 02 février - 15 avril 1974, décrit sous le n° 494, page 211 (avec dimensions erronées)

73 - Léon CANNICIONI (1879-1957)

Les tranchées, février 1917

Aquarelle gouachée sur traits de crayon signé, daté et situé en bas à gauche;

Signature reprise.

62,5 x 50 cm

800/1 000 €



72

72 - Henri MICHAUX (1899-1984)

Composition, 1925

Gouache signée en bas à droite.

Au dos porte une étiquette de l'exposition Henri Michaux au Musée National d'Art Moderne, Collection Jean Paulhan

Papier insolé, tâches

24 x 16 cm

1 000/1 500 €

Bibliographie : « Henri Michaux » Musée National d'Art Moderne, 12 février - 4 avril 1965, N°1

74 - Léon CANNICIONI (1879-1957)

Portrait de femme en buste, mai 1917

Pastel signé, dédié et daté en bas à gauche

58,5 x 46 cm

1 000/1 500 €



75

75 - Jean FAUTRIER (1898-1964)

Le bouquet de chardons, 1928

Huile sur toile signée en bas à droite, au dos porte une étiquette de l'exposition du grand palais à Paris « Jean Paulhan à travers ses peintres », 1974

Craquelures, petits manques

62 x 50 cm

40 000/50 000 €

Bibliographie :

- « Jean Paulhan à travers ses peintres », exposition au grand Palais, Paris 02 février - 15 avril 1974, décrit sous le n° 554, page 217
- Palma Bucarelli, n° 84

Provenance :

- Germaine et Jean Paulhan
- collection particulière



LIVRES ET MANUSCRITS

76 - HEURES A L'USAGE DE ROME

Manuscrit à peintures sur peau de vélin, en latin, avec quelques passages en français. Valenciennes, vers 1480-1490 ; in-4 (210 x 145 mm.) de 165 ff., texte en écriture textura aux encres noire et rouge à 17 longues lignes par page, reliure de 1820 environ, maroquin bleu nuit, sur les plats double encadrement de filets ornés dorés et de deux roulettes à froid, dos à quatre nerfs orné de motifs ogivaux dorés et à froid, dentelle intérieure, tranches dorées d'origine avec reste de ciselure (Dauphin).

100 000 €

TRES BEAU MANUSCRIT A PEINTURES PEINT DANS LA SUITE DE L'ATELIER DE SIMON MARMION A VALENCIENNES DANS LES ANNEES 1480-1490.

TEXTE :

. Calendrier en français pour la région de Cambrai-Mons, dans lequel on remarque sainte Auldegonde vierge de Maubeuge (30 janv.), s. Syvicon (19 févr.), s. Gertrude abbesse de Nivelles (17 mars), s. Vualdrud de Mons (7 avril), s. Ursin évêque de Bourges (18 avril), s. Quentin martyr (2 mai), s. Are (16 juin), s. Vindichien évêque d'Arras et de Cambrai (14 juill.), s. Giry évêque de Cambrai (11 août), s. Betremieu (24 août), s. Alzair (15 sept.), s. Firmin évêque d'Amiens (25 sept.), s. Rémi (11 oct.), évêque de Reims, s. Quentin (31 oct.), s. Vrille (13 nov.). (ff. 1-12).

. Heures de la sainte Croix (ff. 8-13r)

. Suffrages de sainte Barbara, s. Catherine, s. Marguerite (ff. 13v-14)

. Les heures du Saint-Esprit (ff. 15-19)

. Suffrages de saint Pierre, s. Jean-Baptiste, s. Jean évangéliste, s. Antoine, s. Jacques (ff. 20-22)

. Heures de la B. Vierge Marie à l'usage de Rome (ff. 23-74r)

. De tous les saints : Sancti Dei omnes intercedere dignemini, De sancta Maria Salve regina, De sancto spiritu Veni creator spiritus, Octo. V. sancti Bernardi : Illumina oculos meos, Omnipotens sempiterna (ff. 74v-78)

. Psaumes de la pénitence suivis des litanies avec les saints Quentin, Nicaise évêque de Reims, Amand évêque de Trèves, et les saintes Aldegonde vierge de Maubeuge et Waldretrudis abbesse de Mons (ff. 79-94)

. Office des morts à l'usage de Rome (ff. 95-135r)

. Prières des commendasses : Subvenite sancti Dei occurrite, Misericordiam tuam, Psaume David In exitu Israel, Omnipotens sempiterna Deus, Psaume Olexi qui exaudiet dominus, Diri vulneris noritate, psaume Misereri mei Deus, Deus cui soli, Domine Ihesu Christe qui hanc sacratissimam carnem (ff. 135v-144)

. Suffrages de saint Nicolas, « Quant on doit recevoir le corps nostre seigneur » : Domine non sum dignus, « Oraison quant on la rechupt » : Gratias tibi ego, Memore de Notre Dame : Ave regina celorum, « les lamentations de la Vierge Marie estant devant la croix a la Passion de son fils » : Stabat Mater, s. Mikiel, « Oraison à son propre ange, le pape lehan XIIIe conceda a tous devotement disant avecque l'orison qui sensuient en passant par le chimentiere pour chascune fin que ichelle chimentiere entrera autant de pardon quarant este de corps ensevelis en ichelle des le commencement iusques à l'heures quara entret en ychelle chimentiere » : Avete omnes, Domine Ihesu, « les 5 psalmes de notre Dame qui se disent sur Marie » : Magnificat. (ff. 144v-155r)

. Devote oraison des 5 saints, oraison des 5 saintes, suffrages de saint Quentin, de sainte Elisabeth, « Quiconque vult ». (ff. 155v-161)

. Inicium s. Evangelii secundum Lucam, Johanem. S'ensieult orison en l'honneur du Dieu d'Egypte et dittes a cascune orison Pater noster et Ave Maria. Domine Ihesu Christe adoro te in Cruce. (ff. 162-165)

DÉCORATION

LE MANUSCRIT EST ORNE DE 28 PEINTURES DONT 15 GRANDES CINTREES DANS LE HAUT ET 13 PLUS PETITES RECTANGULAIRES COMPRISES DANS LES BORDURES.

LE CHRIST AU JARDIN DES OLIVIERS en tête des heures de la Croix. Il prie agenouillé devant un calice ; un apôtre prie également tandis que deux autres somnoient. Un château se profile dans le fond, des hommes en armes arrivent accompagnés d'une femme. Dans le décor de la bordure six petites scènes circulaires peintes en grisaille illustrent les principaux épisodes du chemin de la Croix. (f. 7)

LA PENTECOTE. La colombe survole la Vierge et les douze apôtres dans un paysage avec une tour dans le fond. Dans la bordure, on aperçoit un paon et un dragon. (f. 15)

L'ANNONCIATION. La Vierge est agenouillée devant l'ange Gabriel un livre ouvert sur un coussin pourpre repose à même le sol devant elle, une colombe la survole. Un bel effet de perspective se dessine avec les motifs du carrelage et le fond très décoré. Dans la bordure, on aperçoit un personnage assommant un monstre qui sort d'un gros coquillage et un hybride jouant de la cornemuse. (f. 23)

LA VISITATION. La Vierge et sainte Anne sont représentées au premier plan. A l'arrière plan, on aperçoit une grosse maison avec une tour. Dans la bordure sont peintes une sirène couronnée d'or, un singe qui lui tortille la queue, un dragon et un invertébré chapeauté de rouge. (f. 33)

LA NATIVITE. La Vierge agenouillée devant l'Enfant nu gisant à même le sol sous un auvent en ruine. Saint Joseph tient une lanterne, l'âne et le bœuf voient de loin. Dans la bordure trois grotesques dont un tuant le dragon. (f. 44v)





Circumcisum meum i-
terde. Domine
ad adiuvandū
me festina.

L'ANNONCE AUX BERGERS. L'un boit à une source, motif d'une grande rareté, un autre tient un bâton, l'ange est esquissé, minuscule et filiforme. Dans la bordure, on peut voir un paon, un hybride un escargot monstrueux. (f. 49v)

L'EPIPHANIE. Adoration des mages devant la Vierge assise avec l'Enfant sur les genoux. Bordure avec deux personnages malaxant quelque chose dans une jarre. (f. 54)

LA PURIFICATION. L'Enfant est posé sur un guéridon circulaire sous un dais bleu également circulaire. Bordure avec deux hybrides. (f. 59)

LA FUIITE EN EGYPTTE avec un château dans le fond. Bordure avec quatre monstres et hybrides. (f. 63v)

LE MASSACRE DES INNOCENTS avec une tour dans le fond. Bordure avec un ours encapuchonné tendant un tonnelet à un hybride. (f. 71)

DAVID EN PRIERE sa lyre posée devant lui, un château dans le fond. Bordure avec deux grotesques. (f. 79)

LA RESURRECTION DE LAZARE. Il sort d'un caveau en tenant son linceul. Deux personnages sont derrière le Christ. Bordure avec deux animaux fabuleux. (f. 95)

LA DEPOSITION DE LA CROIX. La Vierge prie, saint Jean la soutient. Deux hommes sur une échelle détachent le Christ de la Croix. Légende en français inscrite à l'encre rouge « Les lamentations de le (sic) Vierge Marie estant devant le (sic) Croix à la Passion de son fils ». Bordure avec monstre et hybride. (f. 146)

LE COURONNEMENT DE LA VIERGE. Couronnée d'or elle est assise sur une cathèdre avec l'Enfant dans ses bras. Deux anges en bleu tirent les pans d'une tenture verte surmontée d'un dais. Bordure avec un paon et un grotesque. (f. 152)

LA MESSE DE SAINT GREGOIRE. Le Christ de petite taille est debout sur un autel où officient un prêtre agenouillé et un légat pontifical tenant la tiare papale. Bordure avec un grotesque. (f. 164v)

TREIZE REPRESENTATIONS DE SAINTS SONT DANS DES CADRES RECTANGULAIRES (en moyenne 35 x30 mm.)

Sainte Barbe (f. 13v).- Sainte Catherine (f. 14).- Sainte Marguerite (f. 14v).- Saints Pierre et Paul (f. 20r).- Saint Jean-Baptiste ; une brebis pose ses pattes sur ses genoux (f. 20v).- Saint Jean l'évangéliste tenant un calice, une ville dans le fond (f. 21r).- Saint Antoine tenant un livre ouvert avec un cochon et une flamèche à ses pieds (f. 21v).- Saint Jacques marchant avec un bâton de pèlerin et un livre ouvert devant lui (f. 22).- Saint Michel terrassant le dragon (f. 148v).- Un ange, légende en français « Or[a]ison a son propre angele » (f. 149v).- Rassemblement de saints (f. 155v).- Saint Quentin sur son siège de supplice criblé de flèches (f. 157r).- Sainte Elisabeth tenant un livre ouvert devant elle (f. 157v).

Les quinze grandes peintures s'inscrivent dans des encadrements décoratifs denses et gracieux toujours renouvelés. La calligraphie est en rouge et noir. Les grandes initiales vignettées d'une hauteur de quatre lignes sont peintes et ornementées à fond d'or. Les miniatures sont encadrées d'un bandeau décoratif à fond doré à l'or très fin sur deux côtés. La décoration est complétée par de



larges bordures décoratives qui occupent 200 des 330 pages du manuscrit (en moyenne 115 x 35 mm.). Les bordures marginales sont d'une particulière richesse avec des acanthes bleues, rouge et or, des rinceaux, des tiges de fleurs et de feuillages avec des petits disques d'or, des fraises, des mûres, des paons, des monstres et des grotesques. On y trouve aussi des personnages et des animaux fabuleux, le tout d'une grande liberté d'invention et d'une non moins grande qualité d'exécution.

Des bordures de facture comparable se trouvent dans deux livres d'heures valenciennes de la suite de Simon Marmion, artiste célèbre en son temps comme prince des enlumineurs et installé à Valenciennes en 1458 où il travailla jusqu'à sa mort en 1489 : l'un peint par le Maître d'Antoine Rolin, actif vers 1490-1510 (Cambrai, BM. ms. 107), et l'autre peint par un miniaturiste mineur qui reprend des modèles marmionnesque (Chartres, BM. ms. n. acq. 167).

Le calendrier et les litanies de ce manuscrit indiquent l'usage du Hainaut. Ce codex suit également la tradition éditoriale en vogue en Picardie et dans les Pays-Bas du Sud. Ainsi, après le calendrier, les Heures de la Croix sont-elles suivies des Heures du saint Esprit (M. Gil, « Un livre d'heures de Simon Marmion à Valenciennes », *Revue de l'Art*, n° 21, 1998-3). La facture des visages est de qualité très picturale avec des chairs joliment modelées de tons naturels rehaussés de très fines touches de pincesaux blanches. Les choix chromatiques de rose saumon, vert malachite, bleu azur s'accordent avec la palette douce de Marmion telle qu'elle est définie dans les Visions de Tondal écrites par Marguerite d'York, duchesse de Bourgogne en 1474 (Los Angeles, J. P. Getty Museum ms. 10) reprise par la plupart des artistes hainuyers de la seconde moitié du XV^e siècle (A.-M. Legaré, « L'héritage de Simon Marmion en Hainaut (1490-1520) », Valenciennes aux XIV^e et XV^e siècles. Art et histoire, sous la direction de L. Nys et d'A. Salamagne, Valenciennes, 1996, p. 201-224 et R.S. Wieck, S. Hindman, A. Bergeron-Foote, *Picturing Piety : The Book of Hours*, cat. 13, Les enluminures, 2007, cat. 22). Les médaillons de la Passion, autour du Christ au jardin des oliviers, sont peints en grisaille. Cette technique se retrouve également dans cinq livres d'heures enluminés par Simon Marmion (Fr. Avril, N. Reynaud, *Les manuscrits à peintures en France 1440-1520*, 1993, cat. 40).

La conservation générale du manuscrit est remarquable.

Le volume a été relié une nouvelle fois vers 1820 par un relieur lyonnais de renom Pierre Dauphin, en maroquin bleu nuit avec décor à la cathédrale. Fait rare et digne de remarque cet artisan a respecté les tranches d'origine qui conservent des traces de la ciselure et, préservant la grandeur des marges, rehaussent la beauté des pages.



Senlieult. v. ontō en lōneur
du dieu de pyte et dittes a cal
cūne onlon. Pater
noster. Et Ave ma.
Dmine ihesu xpe



79

77 - FREDERIC II, roi de Prusse

L'esprit du chevalier Folard tiré de ses commentaires sur l'histoire de Polybe, pour l'usage d'un officier. De main de maître. Leipzig, 1761 ; in - 8 de xvj pp., 240 pp., 16 pl., reliure de l'époque basane fauve, dos lisse orné de motifs dorés, un coin légèrement écrasé.

Réédité, l'ouvrage prendra le titre de Principes de l'art militaire (1763). Il est possible que Voltaire en ait amélioré le style.

Le volume est accompagné de 19 JOLIES PLANCHES A L'EAU-FORTE DE PAYSAGES EN FORME DE PANORAMAS REPLIÉS, trois d'entre elles étant à deux sur le même dépliant.

200/300 €

78 - Dom Charles-Joseph BÉVY

Histoire des inaugurations des rois, empereurs et autres souverains de l'univers. Paris, Moutard, 1776 ; in-8 de xvj pp., 559 [+1] pp., [2] ff., reliure de l'époque veau marbré, dos à nerfs orné de motifs dorés, accident à la coiffe supérieure.

Édition originale de ce savant ouvrage dû à un bénédictin ; il touche à l'histoire des traditions, des institutions, du goût, des coutumes et des costumes. Il est accompagné de 14 JOLIES PLANCHES DE COSTUMES DE MICHEL RIEG GRAVEES EN TAILLE-DOUCE. – Lipperheide coll., n° 2479.

200 / 300 €

79 - Pierre LE MUET

Manière de bâtir pour toutes sortes de personnes. Reveuë et augmentée en cette seconde édition de plusieurs figures, de très beaux bastimens et édifices... Paris, Claude Jombert ; Jean et Joseph Barbou, vers 1663 ; deux parties en un volume grand in-folio, frontispice, 75 pp., ; frontispice, 31 planches, reliure de l'époque veau marbré très usagé, dos à nerfs orné.

Nouvelle édition, entièrement gravée sur cuivre, portant la mention peut-être fictive de seconde édition. La première partie contient UN FRONTISPICE ET 54 FIGURES DONT TRENTE-QUATRE A PLEINE PAGE ; la seconde UN FRONTISPICE DE LE PAUTRE ET 31 PLANCHES dont vingt-deux à double ou triple page d'édifices, la plupart construits par Pierre Le Muet : l'hôtel Tubeuf (aujourd'hui partie de l'ancienne Bibliothèque nationale), l'hôtel d'Avaux et les châteaux de Pont en Champagne, Tanlay, Chavigny en Touraine... Quelques auréoles et accros marginaux.- Cachet District de Metz.

700 / 800 €

80 - MANUSCRIT

- MANUAL DE LAS DOS PROCESSIONES DE LA PURIFICACION DE NOSTRA SENORA y de el Domingo de Ramos. A dona Petronila Mo[n]talbo religiosa profes-sa del insigne co[u]ve[n]to de sa[n]cta Clara de Sevilla. Por f. Bartholome de la Cueva, de la orde[n] de n[ost]ra S. del Carme[[]]. [Séville (?)], 1620 ; in-16 de 36 feuillets de peau de vélin, reliure de l'époque peau brune, les plats et le dos entièrement ornés de fleurs et de feuillages dorés, tranches dorées, petites galeries de vers sur les plats et le dos avec manques, traces d'attaches.

JOLI MANUSCRIT CALLIGRAPHIQUE ANDALOU SUR PEAU DE VELIN, SIGNE PAR SON AUTEUR : LE FRERE BARTHOLOME DE LA CUEVA.

Soigneusement tracé aux encres brune, rouge et orange, il commence par une initiale L inscrite dans un carré orné à la plume. Toutes les pages sont dans un large encadrement de trois cadres de trois filets rouges avec festons et motifs à enroulement dans les espaces. Il est accompagné de 62 pages de musique notée sur des portées de quatre lignes avec notes carrées. La calligraphie en rouge, brun ou orange imite à la perfection le caractère romain de la typographie du temps.

1 000/1 500 €



81

81 - PINDER Ulrich

Speculum Passionis domini nostri Jhesu Christi. Nuremberg [pour la Sodalitas Celtica, 30 août 1507 ; in-folio de [1] f. (titre), 90 feuillets à deux colonnes par page, reliure ancienne vélin ivoire, sur les plats compartiments de filets dorés en encadrement, grand motif central doré, azuré et au pointillé, traces de dorure sur les tranches.

20 000 €

Édition originale et premier tirage de ce bel ouvrage, imprimé en lettres rondes.

ILLUSTRE PRINCIPALEMENT PAR HANS SCHAUFLEIN, L'ELEVE ET ASSISTANT DE DÜRER DONT IL AVAIT ADOPTÉ LE STYLE, IL COMPREND 40 GRANDES FIGURES DONT TRENTE-NEUF A PLEINE PAGE ET UNE A MI-PAGE : trente-sept par Schauflein (cinq se répétant), deux par Hans Baldung Grien et une par Wolf Traut. Trente-sept autres figures sur bois plus petites avaient paru précédemment dans le Beschlossenen Garten du même Pinder (1505).

Ulrich Pinder, médecin de l'électeur Frédéric de Saxe, exerçait à Nuremberg à la fin du XVe siècle. L'ouvrage a pu être imprimé sur la presse privée de son gendre Friedrich Peypus, installée dans sa maison, pour la « sodalitas Celtica ».

Brunet, IV, 664 - 665. - Proctor, 11031. - Muther, 897. - Dodgson, I, 505 (5), II, 5 (1).- Fairfax Murray, German books, II, 333.

Exemplaire artistement rubriqué d'un bout à l'autre et dont les 370 petites lettres d'attente en tête des paragraphes ont été suppléées par de grandes lettres calligraphiées à l'encre rouge et agrémentées de larges paraphes qui ajoutent une lumineuse animation graphique au volume. Les deux premiers feuillets semblent avoir été lavés et sont très légèrement brunis. Quelques réparations dans le blanc de la marge du fond sinon MAGNIFIQUE EXEMPLAIRE, EN BEAU TIRAGE ET GRAND DE MARGES.

82 - LILLE

- ATLAS TOPOGRAPHIQUE ET HISTORIQUE DE LA VILLE DE LILLE, accompagné d'une histoire abrégée de cette ville, de notes explicatives, de cartes et de vues par Brun-Lavainne. Lille, L. Lefort, 1830 ; très grand in-folio de [2] ff., 67 [+1] pp., [2] ff., 42 planches, cartonnage de l'époque, dos dépouillé.

Beau tableau de Lille jusqu'à l'avènement de la Monarchie de Juillet, accompagné de 42 PLANCHES LITHOGRAPHIQUES : 11 plans à double page montrant l'évolution de la topographie lilloise depuis le Moyen Âge et 31 planches de palais, d'églises, de perspectives, de monuments divers et de costumes lillois. - Quelques rousseurs.

500/800 €

83 - LILLE

- COUSTUMES ET USAGES de la ville, taille, banlieue et eschevinage de LILLE, confirmés et approuvés par l'Impériale Majesté..., Lille, Jean-Baptiste Henry, 1723 ; 48 pp. - Reliés à la suite : REGLEMENT DES SALAIRES DES PROCUREURS ROYAUX... DE LILLE. (Lille, 1693 ?) ; 8 pp. - COUSTUMES ET USAGES GENERAUX de la Salle, Bailliage et Chastellenie de Lille. Lille, Jean-Baptiste Henry, 1723 ; 4 ff., 160 pp. ; ensemble 3 ouvrages en un volume petit in-4, vélin de réemploi du XVI^e siècle.

Dernière édition ancienne selon la Bibliographie des Coutumes de France de Gouron et Terrin, n° 1087.

200 / 300 €



84

84 - Musique

- Réunion de 191 étiquettes anciennes de luthiers. Paris, Vienne, Bruxelles, différentes villes d'Italie, etc., XVIII^e, XIX^e, XX^e siècles ; ensemble 191 étiquettes entre 15-30 et 60-80 mm montées en un album in-4 sous rhodoïd transparent.

Les étiquettes de cette rare collection sont imprimées, gravées ou manuscrites. Un grand nombre d'entre elles sont en fac-similé d'autres peut-être apocryphes. On remarque parmi les principaux noms :

Nicolaus Amatus Cremonensis. Anno (1601 ?) ; Johann Fidelius BALZAREK ... Wien 186(3) ; Joseph BASSOT luthier à Paris 18(60) ; BURTON md Coffretier maletier. À la Renommée Rue Lanterne... Lyon (gravée, tirée au verso d'une carte à jouer) ; CALOT rue de la Rose Rouge... Turin. 1852 (ms.) ; Alfonso della Corte fecit. Napoli, 18(51) ; Michele DUCONET fecit. Venetiis anno 1781 (ms.) ; Joseph Gagliano filius Nicolai fecit Neap.17.. ; GAND frères luthiers de la musique de l'Empereur... ; Giovanni GRANCINO in contrada largha di Milano al segno della Corona. 17(36) ; Laurentius guadagnini & alumnus Anthoni STRADVARJ (sic) fecit. Placenti. Anno 17(65) ; Joannes Baptista guadagnini Placentinus fecit. Mediolani (Milan). 17(71) ; Joannes Baptista guadagnini fecit. Parmæ serviens C.S.R. 17(66) ; Joseph P. guadagnini fecit. Pavie. 17(95) ;

Joseph GUARNARIUS fecit (croix trèflée) Cremonæ Anno 17(47 ?) ; Petrus GUARNARIUS filius Josephi Cremonensis fecit. Venetiis. Anno 17(48) ; Joseph GUARNARIUS, filius Andræ fecit Cremonæ sub titulo Sta Teresia ; Andreas GUARNARIUS fecit Cremonæ sub titulo Sancta Teresie ; Revisto Carlo Fernando Landolfi l'anno 17(76) ; Petrus Antonius Malvolti Florent. fecit Anno 17(33 ?) ; Bartolomeo Pineti (?) Florent. fecit Anno 17(32) ; David PIZZURMUS fecit Genève Ann. 17(60) (déchirure) ; Elophe POIRSON. Lyon, 1909, 1912, 2 pièces avec portrait de l'auteur ; Sylvestre & MAUCOTEL. 20 faubourg Poissonnière. Paris ; Jacobus Steiner in absam prope œnipotentem 16(98) ; Antonius stradivarius Cremonensis faciebat. Anno 17..., marque AHS et une croix ; tourte le jeune fait et vend toutes sortes d'archets ... À Paris ; Barthélemy Vaillant Marsille (sic), ms. ; Jean-Baptiste Vaillant à Paris 3 rue Demours Ternes, marque J.B.V. et croix de Lorraine ; Johann Wonka (?), Hengersdorff 6 Hohenelbe (?).

Les étiquettes anciennes comme celles qui sont en fac-similé forment ensemble le noyau d'un répertoire des marques de luthiers.

2 000 €

85 - Fernand LEGER (1881-1955)

Cirque. Paris, Tériade, 5 octobre 1950 ; in-folio de [66] ff. le premier et les trois derniers blancs, en feuilles, couverture illustrée le plat supérieur en couleurs, chemise (un peu défraîchie).

Édition originale et premier tirage des 85 LITHOGRAPHIES ORIGINALES DE FERNAND LEGER DONT 35 EN COULEURS : deux en couverture, une à mi-page, 29 à pleine page, trois à double page ; deux des lithographies en noir sont à double page et 22 à pleine page. Le texte de Léger est en fac-similé lithographié de son écriture. C'est l'un des beaux livres de peintre du XX^e siècle.

Tirage à 300 exemplaires sur papier vélin fort d'Arches. (N° 227, signé par Fernand Léger).

6 000/8 000 €



85

86 - Jorge Luis BORGES (1899-1986)

Réunion de trois ouvrages en premières éditions. Buenos Aires, 1935 - 1955 ; ensemble 3 vol. in-8 (2) et in-12, brochés.

1. HISTORIA UNIVERSAL DE LA INFAMIA. Tor, 1935. - Couverture un peu défraîchie ; cachet pâle sur le faux titre. - Quelques piqûres.

2. EL JARDIN DE SANDEROS QUE SE BIFURCAN. Sur, 1942. - Soulignures et annotations au crayon.

3. LOS ORILLEROS. - EL PARAISO DE LOS CREYENTES. Losada, 1955. - Le second ouvrage est de Adolfo Bio y Casares.- Ex-dono à l'encre au début.

250 / 300 €

87 - SOUTINE par Valdemar GEORGE

Collection Pierre Lévy
Mourlot, 1966
Albums illustrés, mds 550

On y joint deux autres albums, DERAÏN, DUNOYER DE SEGONZAC
600/900 €

88 - Édouard VUILLARD

Pneumatique autographe signé à A. Fontaine. Paris, 7 (novembre ?) 1905 ; une page in-12 carré, adresse au verso avec timbres et cachets postaux.

« Je suis libre mardi et j'aurai grand plaisir à être à votre table avec [Paul] Claudel, qui me hante... »
150/200 €

BIJOUX ET ORFÈVRE



89

89 - Parure d'habit en platine et or gris

à décor de disques, ornés chacun d'une plaquette ronde facettée en onyx cernée d'un bandeau serti de diamants taillés en brillant, composée d'une paire de boutons de manchettes, quatre de plastron et deux de col. Systèmes à chaînette.

Signé Cartier 2409

Epoque 1925

Poids brut 23 g

Dans son écrin demi lune

3 500/4 000 €

90 - Deux colliers

de cent quarante six et cent cinquante deux perles fines en chute, pour l'un, le fermoir en or, serti de trois pierres rouges imitation, pour le second en argent serti de deux diamants taillés en rose.

Dans un écrin timbré d'une couronne de comte formant chevalet

Long. 49,5 et 44,5 cm - Poids brut 14,7 g

Diam 2,6/4, 3 et 3/4 mm

300/500 €



92

91 - Chaîne de cou

en or jaune à maille gourmette coupée de vingt et un saphirs ovales en serti clos.

Incomplet

Long. 49 cm - Poids brut 8,7 g

200/300 €

92 - Montre de gousset

demi savonnette en or jaune à répétition des quarts par trois marteaux et trois timbres, le fond à décor rayonnant, le couvercle à petite lunette cernée de chiffres arabes, le mécanisme partiellement gravé, le cadran à chiffres arabes, les aiguilles en acier bleui, le double fond métal et le cadran signés Lépine à Paris.

Premier quart du XIX^e siècle

Diam. 5,5 cm

On joint une clef de montre en métal et or jaune

St Petersburg, XIX^e siècle

1 200/1 500 €



93 - Collier en platine dit négligé,

formé d'une fine chaîne de cou coupée d'une barrette feuillagée sertie de trois saphirs et de diamants taillés en rose retenant deux fils de couteaux articulés ornés de deux diamants taillés à l'ancienne.

Début du XX^e siècle

Poids de chaque diamant env 0,85 ct

Poids brut 6,7 g

Dans son écrin

800/1 200 €

94 - Bague en or gris,

ornée d'un saphir oblong dans un double entourage comme l'épaulement, sertis de diamants taillés en rose.

Poids de la pierre env 4 ct

Poids brut 7,2 g

500/700 €

95 - Paire de dormeuses

en or jaune et or gris serties chacune d'un diamant taillé à l'ancienne et d'un diamant taillé en rose.

Poids des diamants 2,74 et 2,63 ct

Poids brut 6,4 g

Dans leur écrin

5 500/6 000 €

96 - Boîte rectangulaire en écaille blonde,

le couvercle orné en incrustation de pastilles, étoiles et navettes encadrant un rameau fleuri sur lequel est posé un oiseau chassant un insecte ; la monture en métal.

XIX^e siècle

Long. 8,3 - Larg. 6,4 cm

300/400 €



97 - Coupe couverte en argent,

de forme tronconique ciselée de godrons stylisés et d'un bandeau à décor de putti dansant, vases de fleurs et rinceaux, disposée sur quatre consoles et un amour, anses sur un socle rond à deux doucines, le couvercle à frêtel figurant un petit Bacchant.

Travail d'origine indéterminé.

Restauration

Haut. 32 cm - Poids 460 g

200/300 €

98 - Coupe couverte en argent,

la coupe unie, à intérieur vermeillé et rabat, sur un fût cylindrique et socle en dôme, ciselé au repoussé d'aspérités sur lesquelles sont agrafés deux bouquets de feuilles et pose un perroquet, le frêtel figurant un aigle aux ailes ployées.

Travail d'origine indéterminée.

Haut. 23,5 cm - Poids 290 g

100/200 €

99 - Grande tasse en argent toscanisé,

brune de forme tronconique à fond plat et col évasé, l'intérieur vermeillé, appliquée d'un personnage allégorique en argent et de têtes transpercées de flèches dorées, l'anse figurant un putti.

Travail d'origine indéterminée : Europe Centrale ?

Aucun poinçon.

Haut. 10,2 cm - Poids 215 g

150/200 €

100 - Vase en vermeil à moulures de godrons,

de forme ovoïde, à col cintré, sur fond strié, appliqué de motifs lancéolés, coquilles, rinceaux et feuillage, sur la panse, ornée de trois émaux ovales à décor polychromé de jeunes femmes dans des paysages champêtres, pose sur un piédoche sur trois pieds, épaulé de deux anses figurant des griffons.

Travail d'origine indéterminé (aucun poinçon).

Europe centrale ? fin du XIX^e siècle.

Restauration

Haut. à l'anse 22 cm - Poids brut 575 g

300/400 €

101 - Ensemble de couverts en argent de modèle à filets, composé de trois cuillers et dix fourchettes de table, sur la spatule, gravées d'armoiries surmontées d'une couronne de comte (en partie effacées ou frottées).

Poinçon du Maître Orfèvre Alexis Joseph Le Gavrian, reçu en 1761.

Arras 1775/1776.

(Sur certaines pièces, poinçons attribuables, mais probables).

On joint trois cuillers de table de modèle semblable, sur la spatule, gravées d'armoiries d'alliance à supports surmontées d'une couronne de comte : petit poinçon de Maître Orfèvre difficile à attribuer.

Lille 1782/1783, la troisième gravée d'armoiries surmontées d'une couronne de comte, poinçon du Maître Orfèvre Etienne Pagnon, reçu en 1775 - Paris 1777.

Usures.

Poids de l'ensemble 1 kg 220

400/600 €

102 - Timbale en argent,

de forme tulipe à piédouche ciselé d'oves et entrelacs perlés, de part et d'autre d'une ceinture filetée, sur fond amati, gravée de longues feuilles, rinceaux et rocaille, sous le col, de quadrillages et coquilles, à mi corps, postérieurement RTDLB.

Poinçon du Maître Orfèvre incomplet, attribué à celui de Jean Debrie, reçu en 1725.

Paris 1744.

Usures

Haut. 9,5 cm - Poids 124,30 g

600/1 000 €



103

103 - Grande coupe et son couvercle,

en argent et vermeil, de forme tronconique, au repoussé, ciselés de scènes allégoriques, rinceaux feuillagés, animaux fabuleux et masques de faune, soutenue par un centaure disposé sur un socle rond à deux doucines décorées de rinceaux et masques.

Travail allemand de la fin du XIX^e siècle.

Haut. 57,5 cm - Poids 1 kg 590

1 200/1 800 €



104 - Deux cafetières formant paire en argent uni,
chacune d'elles, de forme tronconique à pans, pose sur une bâte octogonale à moulures de filets et gorge, le frêtel figurant une pirouette épaulée de l'anse en bois à volute. A mi corps, gravée d'un crest.
Poinçon des orfèvres D et J Welby.
Londres 1915
Haut. 19,8 cm - Poids brut 875 g
300/400 €

105 - Dans un cadre rond en laiton doré,
procédé au collodion sur plaque de verre présentant au trois quarts vers la gauche un homme en redingote et gilet bruns, à cravate blanche.
Exécuté vers 1840.
Accidents et manques
Diam. 10 cm
150/200 €

106 - Cuiller à olives en argent
Modèle à filets et coquilles, ces dernières agrafées d'un ourlet, sur la spatule, gravée d'armoiries surmontées d'une couronne de marquis.
Poinçon du Maître Orfèvre
Paris
Long. 32 cm - Poids 169,9 g
800/1 200 €

107 - Nécessaire de voyage en vermeil,
dans leur écrin, il comprend un couvert de modèle à filets et une timbale de forme tronconique à fond plat.
Poinçon des orfèvres
Paris
Haut. de la timbale : 7 cm - Poids de l'ensemble 192,10 g
200/300 €

108 - Salière à couvercle en argent,
de forme ovale à bord quadrilobé et corps en doucine à base mouvementée sur quatre pieds à enroulements.
Poinçon du Maître Orfèvre Edme Pierre Balzac, reçu en 1739.
Paris 1767.
Usure, sur le couvercle rapporté aucun poinçon.
Long. 8,5 cm - Haut. 4 cm - Poids. 71,20 g.
250/350 €

109 - Salière à couvercle en argent,
de forme ovale à bord quadrilobé, et corps en doucine à base mouvementée sur quatre pieds à enroulements.
Poinçon du Maître Orfèvre incomplet, probablement celui de Jean François Balzac, reçu en 1749.
Paris 1751.
Usure
Long. 8,5 cm - Haut. 3,7 cm - Poids 81,60 g.
300/400 €



110

110 - Chope en argent et vermeil redorée,

à doucines ciselées de feuillage, le corps cylindrique à décor de trophées et trois profils d'empereur, le couvercle à poucette et frétel figurant une boule. Ancien travail allemand, trace de poinçons : Leipzig ? et du Maître Orfèvre John Paul Schmidt ?

Haut. 22,2 cm - Poids 915 g

1 200/1 800 €

111 - Cuiller à saupoudrer en argent

Modèle à filets, le cuilleron reperlé de rinceaux et d'une rosace spiralée.

Poinçon du Maître Orfèvre difficile à attribuer.

Paris 1784 ou 1785

Sur la spatule, armoiries dégravées.

Long. 21,5 cm - Poids 90 cm

100/150 €

Voir la reproduction page 50

112 - Cuiller à saupoudrer en argent

Modèle à filets, postérieurement, sur la spatule, gavée VC dans un écusson.

Poinçon du Maître Orfèvre incomplet, difficilement attribuable.

Paris 1744/1750.

Petits accidents, usures.

Long. 20,5 cm - Poids 91 g

100/150 €

Voir la reproduction page 50

113 - Cuiller à saupoudrer en argent

Modèle à filets, sur la spatule, postérieurement, gravée MR.

Poinçon du Maître Orfèvre Louis Jullien Anthiaume, reçu en 1779.

Paris 1786/1788.

Usures.

Long. 19,3 cm - Poids 72 g

80/100 €

Voir la reproduction page 50

114 - Service à thé en argent

Modèle ciselé de godrons à mi corps, le col évasé, chaque pièce pose sur une bête et épaulée d'une ou deux anses en argent ou bois noir. Composé d'une théière, un sucrier et un crémier. Sous le bord, gravé VG surmonté d'une couronne de comte.

Londres 1895/1896.

Poids brut de l'ensemble 955 g

150/250 €

115 - Verseuse en argent,

de forme ovoïde à moulures de perles et de palmettes bordées sur fond rayé, pose sur trois pieds à griffes, les attaches à décor de feuilles d'acanthé superposées, le bec se termine d'une tête de chien, le frêtel figurant un gland à ressaut. Anse en bois.

Poinçon de l'orfèvre incomplet, probablement celui de Jean François Carron, reçu en 1775.

Paris 1798/1809.

Haut. 16 cm - Poids brut 266 g

150/200 €

116 - Timbale en argent uni,

de forme tulipe sur piédouche à doucines et cannelures en dégradés, sous le bord, gravée de filets sur le piédouche M.T. Lepage.

Poinçon du Maître Orfèvre Nicolas Claude Marteau, reçu en 1755.

Laon 1778/1782.

Egalement d'un poinçon de charge de Limoges 1775/1781 ?

Encoche sur le piédouche, cette timbale paraissant authentique, on ne peut expliquer cette anomalie

Haut. 10,1 cm - Poids 119,10 g

150/200 €

117 - Deux petites saucières

formant paire en argent à moulures de filets, chacune de forme casque à pans, pose sur trois pieds à attaches rayonnantes et épaulés d'une anse à volute et enroulements.

Travail anglais de Mappin et Webb.

Long. 14,7 cm - Haut. à l'anse 8,8 cm - Poids 240 g

50/60 €

118 - Crémier en argent

à large panse et fond plat en ressaut, le col et le bec ciselés de vagues (objet transformé, manque le manche). En métal, on joint une timbale de forme tronconique à fond plat, gravé d'un cartouche et branche fleuris, travail de Boulenger ; une cuiller à sauce, modèle à branche bombée et spatule violonée, ciselée de filets, agrafes feuillagées et coquilles, travail anglais.

30/40 €

119 - Petite cafetière,

genre égoïste, en argent uni, à large panse, pose sur une bête, le bec cannelé à culot, le couvercle à moulures de godrons tors, le frêtel figurant un bouton.

Poinçon attribué aux orfèvres Massat Frères.

Paris 1859/1877.

Manque le manche, usures

Haut. 11 cm - Poids 109,50 g

80/100 €

Voir la reproduction page 50

120 - Verseuse de voyage en argent uni,

de forme légèrement tronconique à fond plat, le couvercle à moulure de godrons, doucine et plan, ce dernier à frêtel figurant un bouton, comme le manche, en bois noir.

Poinçon de l'orfèvre

Haut. 11 cm - Poids brut 138,3 g

200/300 €

MEUBLES ET OBJETS D'ART



121

121 - Service de verres en cristal de BACCARAT,

modèle Harcourt, composé de douze verres à Bordeaux, douze verres à vin blanc, douze verres à eau, douze flûtes, douze coupes, une carafe, un pot à eau.
800/1 200 €

122 - Joseph Le Guluche (Plourivo 1849 – Villejuif 1915)

Statuette en terre cuite « Chanteur » ou « Maure en djellabah tenant un tambourin »

Signé sur le socle

Haut. 47 cm - Larg. 16 cm

1 000/1 200 €

123 - Répertoire des "marques et signatures" de la Maison GALLE

se présentant sous la forme de trois tryptiques datés 1904. Les tryptiques posent sur des présentoirs de velours bleu, portant les numéros 231, 241, 243.

800/1 200 €



122



123



124

124 - Aristide COLOTTE (1885-1959)

Important vase de forme ovoïde sur piédouche tronconique. Épreuve réalisée en épais cristal blanc transparent. Décor géométrique taillé à la roue et au burin (éclats au socle noir).
Signé Colotte Nancy
Haut. 36 cm - Diam. 26 cm

14 000/16 000 €

Bibliographie : Mireille Mazet « A. Colotte Sculpteur sur verre et sur cristal », Éditions de l'Amateur, Paris 1994, variante, rep. p. 192 sous le n° 86.



125

125 - René LALIQUE (1860-1945)

Partie de service de verres "Marienthal"
 Epreuve de tirage industriel en verre "vert forêt"
 Carafe et son bouchon, six verres et six rince-doigts
 Certaines pièces non-signées
 Couleur inédite
 2 000/3 000 €

126 - René LALIQUE (1860 - 1945)

Coupe "Dalhias"
 Epreuve de tirage industriel en verre "vert forêt"
 Signée
 Couleur inédite
 Eclats, bulles
 Haut. 14 cm - Diam. 30,5 cm
 2 000/3 000 €



126



127

127 - Cadre octogonal

en bois d'aune sculpté et doré à décor d'une frise de feuilles d'acanthe en palmette entre deux bordures, l'une à faisceau de laurier rubané, l'autre sur le bord extérieur à torsade.

France, vers 1650.

Monté en miroir

Haut. 109 cm - Larg. 93 cm

10 000/12 000 €

128 - Saint Sébastien

en chêne sculpté en ronde-bosse et polychromé. Coiffé d'un bonnet tronconique, le saint est adossé à une colonne à l'arrière de laquelle ses mains sont attachées ; torse amaigri marqué des stries sternales et des côtes sous-mammaires. Inscription latine sur le socle.

Italie du nord, dernier tiers du XV^e siècle

Haut. 72,5 cm

Légers accidents et manques

1 500/1 800 €



128



129

129 - Importante paire d'enfants en bois

sculpté en ronde-bosse, l'un en résineux, l'autre en tilleul. Ils sont représentés debout sur une terrasse reposant sur des feuillages ; l'un tient un bol rempli d'eau savonneuse et souffle des bulles, l'autre porte un groupe de fruits d'un bras et tient une fleur dans la main gauche. Socles à pans en bois mouluré.

Allemagne du sud, XVII^e siècle

Quelques accidents et réparations, bases des socles d'époque postérieure
Haut. totale 69,5 cm - Larg. 27 cm - Prof. 22 cm

18 000/22 000 €



130

130 - Lustre en forme de corbeille fleurie au naturel,

en porcelaine polychrome à l'imitation de saxe, muni de quatre bras de lumière. Posé sur la corbeille au centre un groupe de deux amours.

Modèle de la fin du XIX^e, dans le style du XVIII^e siècle

1 500/1 800 €



131

131 - BORDEAUX

Paire de fontaines couvertes en faïence à décor en camaïeu vert de chinois et insectes, les couvercles à fretel en fruit.

XVIII^e siècle

Coups de feu, restaurations à la base de l'une, éclats

Haut. 65 cm
2 500/3 000 €

132 - Beau petit groupe en ivoire

très finement sculpté représentant *L'Adoration des Bergers*. La scène admirablement traitée comprend de nombreux personnages avec des détails pittoresques ; un groupe d'angelots dans des nuées accroché à un élément d'architecture surplombe la scène ; soubassement avec *L'Adoration des Mages* dans un décor rocaille ajouré.

Italie du sud, Sicile, Trapani ?, première moitié du XVIII^e siècle

Sous un globe

Légers accidents et réparations

Haut. 9 cm - Larg. 4,5 cm - Prof. 3 cm

2 000/3 000 €



132



133

133 - Fauteuil à haut dossier

en bois naturel mouluré et sculpté, à dossier entièrement garni. Les quatre pieds cambrés terminés de patins à enroulement, la ceinture à découpe festonnée, sculptée de palmettes et de coquilles. Couverture d'une tapisserie au point, à pavots

Epoque Régence

Haut. 117 cm - Larg. 71 cm

4 000/5000 €



134

134 - Pendule à cabinet vitré

en acajou et bronze doré, le cadran émaillé signé Julien Béliard à Paris. L'entablement orné d'étoiles surmonté d'un fronton triangulaire.

Epoque Empire

Manque le motif central du fronton

Haut. 45 cm - Larg. 23,5 cm

2 000/3 000 €

135 - Tabouret en X

à forme curule en acajou et placage d'acajou. Les quatre pieds à griffe en bronze doré sont réunis par une barre centrale tournée en double balustre. Les accotoirs sont tournés à l'identique. Culots de marguerite en bronze doré.

Epoque Empire - Restauration

Haut. 64 cm - Larg. 64 cm - Prof. 37,5 cm

1 500/2 000 €



135

136 - Statuette en terre cuite,

jeune vestale ravivant le feu d'un autel antique
Ecole française de la fin du XVIII^e siècle
Haut. 22,5 cm - Larg. 11 x 9 cm
1 500/2 000 €



136

137 - Console demi-lune en bois mouluré,

sculpté et redoré. Les quatre montants fuselés, cannelés à culot feuillagé, sont posés sur des petits pieds côtelés réunis par une entretoise cannelée, à d'une terrasse ovale centrée d'un culot à graine. La ceinture est ornée d'une guirlande de fleurs. Dessus de marbre blanc à cavet.

Epoque Louis XVI
Haut. 93 cm - Larg. 132 cm - Prof. 58 cm
18 000/22 000 €



137



138

138 - Groupe en terre cuite d'après Clodion

Faunesse et ses petits

Elle est représentée assise tenant un tambourin.

Fin du XIX^e siècle

Haut. 44 cm - Diam. 22 cm

300/400 €

139 - Paire d'encoignures

en placage de bois de violette. Elles ouvrent en façade cintrée à deux vantaux parquetés d'un décor de losanges à croisillons centrés d'un culot. A l'intérieur les vantaux sont marquetés d'une réserve losangique. Montants rectilignes à deux cannelures de laiton. Dessus de marbre rouge royal à profil en bec de corbin. Estampillées chacune NB sur le montant supérieur à droite.

Nicolas Bernard, reçu maître en 1742.

Epoque Louis XV

Haut. 86 cm - Larg. 75 cm - Prof. 51 cm

4 000/6 000 €



139

140 - Miroir d'entre deux en bois sculpté,

repercé et doré, les montants rectilignes, la traverse inférieure centrée d'un cartouche flanqué de cuirs découpés. Le fronton ajouré d'un coquille à entrelacs est surmonté d'un cartouche encadré de deux ailerons et couronné de fleurettes. En pourtour, encadrement à pareclose, fond de glace émaillé or à décor de fleurettes et feuillage.

Miroir central à chant.

Suède, milieu du XVIII^e siècle.

Au dos une étiquette S. BONIAX ou BONIASO TIL-WARKDT I STOCKHOLM

Haut. 120 cm - Larg. 52 cm

3 000/4 000 €



140



141

141 - Table tric-trac en acajou

Les quatre pieds fins et cambrés. Elle ouvre en ceinture rectiligne à deux tiroirs en opposé. Le plateau cuvette, amovible, marqueté d'un damier sur sa face interne, découvre le jeu.

Travail nantais d'époque Louis XV.

Haut. 72 cm - Larg. 69,5 x 55 cm

5 000/6 000 €



142 - Importante paire de grands candélabres

en bronze doré, ciselé et patiné, à sept lumières, le socle formé d'un fût en porphyre : debout sur une terrasse ronde, deux jeunes femmes soulèvent un thyrses auquel est suspendue une couronne de fleurs d'où retombent deux guirlandes fleuries qu'elles maintiennent de leur bras. A l'amortissement, un binet entouré d'un bouquet de trois bras doubles à corolle fleurie. Russie ou Pays-Baltes, fin du XVIII^e siècle ou premier tiers du XIX^e siècle

Haut. 90 cm - Diam. 38 cm

40 000/45 000 €

Modèle inspiré d'une paire de candélabres exécutée par Maurice Falconet, 1716-1791, (collection des Ducs de Wellington à Aspley House et ancienne collection Karl Lagerfeld) qui travailla pour l'Impératrice Catherine II de Russie de 1766 à 1781.





143

143 - Cartel d'applique en bronze doré ciselé,

en forme de cartouche. Posé à l'amortissement, un pot à graine muni de deux anses à mascarons de bélier retenant deux guirlandes de laurier retombant le long des montants. Cadran émaillé signé St PREUIL, Paris.

Epoque Louis XVI

Echappement modifié

Haut. 70 cm - Larg. 32 cm

4 000/5 000 €

144 - Bonheur du jour,

en placage de citronnier dans un entourage de bois de rose. Il ouvre à un tiroir écritoire en ceinture. Il est composé d'un caisson à deux portes encadrant une niche. Ces portes sont plaquées de miroirs dans un entourage de moulures de bronze. Les côtés du caisson sont ornés de plaques de Sèvres à bouquets de fleurs dans des entourages verts, encadrées de frises dorées à perles.

Dessus de marbre entouré d'une galerie à motif de grecques.

Style Louis XVI, composé d'éléments du XVIII^e siècle. Modèle d'après Carlin.

Haut. 95 cm - Larg. 66 cm - Prof. 39 cm

7 000/8 000 €

Voir Pierre Kjelberg Le mobilier français du XVIII^e siècle, p. 154, legs Salomon de Rothschild au Louvre.



144



145

145 - Commode en placage d'amarante,

à façade en arbalète. Les quatre pieds cambrés, les angles saillants, elle ouvre à deux rangs de tiroirs, un en long, deux demis à la rangée supérieure, les côtés plaqués en feuilles. Poignées, entrées de serrure, motif en tablier, sabots en bronze doré. Beau dessus de marbre rouge à profil en bec de corbin.

Epoque Régence

Restaurations d'usage

Haut. 84 cm - Larg. 120 cm - Prof. 58 cm

22 000/25 000 €



146



146 - Paire de fauteuils cabriolet à dossier médaillon,
en bois mouluré, sculpté et redoré. La ceinture et le dossier
sculptés de filets de rais de cœur et de feuilles d'eau, les sup-
ports d'accotoirs en cavet feuillagé et orné d'un filet de cosses
de pois. Les butées du dossier à culot feuillagé. Les quatre
pieds fuselés et cannelés.

Epoque Louis XVI

Recouvert d'un velours "boue de Paris"

Modèle de Georges JACOB

Trace d'estampille à l'un

Haut. 89,5 cm - Larg. 60 cm

15 000/18 000 €

147 - Commode à ressaut central

en placage de satiné et de bois de violette. Elle ouvre à trois longs tiroirs, le tiroir supérieur souligné d'une frise d'entrelacs se poursuivant sur les côtés, les angles arrondis, évidés à moulure, les quatre pieds fuselés marquetés de cannelures.

Ornementation de bronze doré ciselé : poignées à anneaux, motif en tablier, chutes et sabots.

Dessus de marbre brèche à cavet.

Estampillée G. DESTER et marque de JME.

Godefroy DESTER, reçu maître le 27 juillet 1774

Epoque Louis XVI

Haut. 93,5 cm - Larg. 142 cm - Prof. 63 cm

22 000/25 000 €

148 - Console desserte en acajou et placage d'acajou

Elle ouvre à la frise, à un tiroir central flanqué de côtés arrondis comme la tablette d'entrejambe. Les quatre montants fuselés et cannelés, les quatre pieds fuselés. Dessus de marbre blanc, ceint d'une galerie ajourée. Ornementation de bronze doré.

Epoque Louis XVI

Haut. 92,5 cm - Larg. 96 cm - Prof. 40 cm

1 500/2 000 €





148 - Paire d'importants flambeaux

en bronze ciselé et doré, le binet et le piédouche à décor de cannelures torsées posés sur une terrasse octogonale alternant masque de satyres et culot feuillagés, le fût à quatre cariatides adossées en gaines d'où retombent des guirlandes, leurs pieds reposant sur une terrasse circulaire ceinte de lauriers, le socle rond à culot central de feuilles d'acanthes découpées et frise de cannelures en pourtour.

Modèle attribué à François REMOND

Epoque Louis XVI

Haut. 40 cm env.

80 000/100 000 €

Le Musée des Arts Décoratifs à Paris conserve un dessin signé de Jean Démosthène DUGOURC illustré d'une paire de flambeaux identiques. Ce dessin porte l'inscription « Dessiné par J.-D. Dugourc, architecte et dessinateur du Cabinet de Monsieur frère du Roi. Paris, 1790 ». Peter Hughes, dans son catalogue, attribue une paire, conservée à la WALLACE COLLECTION, au ciseleur doreur François REMOND qui livra entre 1783 et 1786 à Dominique DAGUERRE pour fonte deux modèles identiques. De ce modèle DAGUERRE livra des flambeaux montés en candélabre au Comte de VAUDREUIL décrits dans sa vente en 1787.

Dans le même catalogue de la WALLACE COLLECTION de F.J.B Watson, édité en 1956, ces flambeaux, toujours selon DUGOURC, semblent avoir été exécutés vers 1789 pour MADAME ELISABETH ou le COMTE DE PROVENCE.

- Modèle proche illustré dans H. Ottomeyer P. Pröschel et al, Vergoldete Bronzen, Vol. I, Munich, 1986, p.258, fig.4.7.10.

- Modèle identique Christies, Monaco, vente Karl Lagerfeld 28/29 avril 2000, n°36 du catalogue.





149 - Rare bureau de pente

toutes faces en acajou moucheté. Il ouvre en ceinture à deux tiroirs sur le même rang, l'abattant découvre un serre-papiers architecturé à façade cintrée, au centre vantail flanqué de cases et de quatre tiroirs formant la plinthe. Les angles vifs sont ornés de culots feuillagés en bronze doré. Pieds gaine à mouluration aux angles. Poignées de préhension mobiles sur les côtés.

Travail bordelais d'époque Louis XVI.

Haut. 98 cm - Larg. 97 cm - Prof. 70 cm
8 000/10 000 €





150

150 - Grande desserte

en acajou et placage d'acajou. Les trois plateaux sont réunis par huit montants tournés en balustre, les montants antérieurs placés aux angles en retrait, galerie ajourée en bronze doré au plateau supérieur. Les quatre pieds fuselés à sabots de bronze doré sont munis chacun d'une tige centrale servant d'axe aux montants se dévissant, permettant de transporter la console démontée.

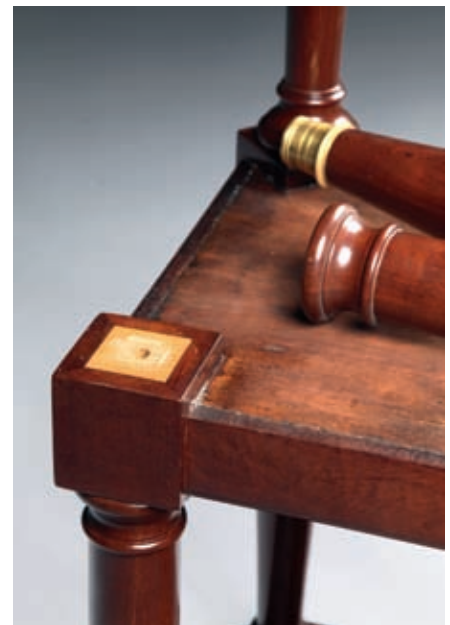
Estampillée JACOB Frères rue MESLEE.

Les deux fils de Georges JACOB, Georges II (1768-1803) et François-Honoré-Georges (1770-1841), s'associent en 1796 pour reprendre l'atelier de leur père. Cette association cessera en 1803 à la mort du premier nommé.

Epoque Directoire

Haut. 108 cm - Larg. 161 cm - Prof. 40,5 cm

10 000/12 000 €



151 - Table de salon

en placage d'amarante et encadrement de filets de bois de rose. Le plateau, doublé d'un petit miroir, s'abat et découvre un casier. La ceinture comporte une tablette coulissante en façade, un tiroir écritoire latéral et un tiroir au dos. Les quatre pieds cambrés réunis par une tablette d'entrejambe.

Estampillée P. GARNIER, marque FG et marque JME
Epoque Louis XV

Haut. 75 cm - Larg. 48,5 cm - Prof. 32,5 cm
7 000/8 000 €

Pierre GARNIER, reçu maître le 31 décembre 1742.

FG : marque d'un ébéniste non identifié, référencé dans le Salverte.

152 - Console rectangulaire

en bois mouluré relaqué. Elle ouvre à deux tiroirs en façade et pose sur des pieds cambrés. Dessus de marbre.

Epoque Louis XV

Fonds des tiroirs refaits

Haut. 70 cm - Larg. 95 cm - Prof. 59 cm
1 500/1 800 €

153 - Suspension à quinquets

en forme de couronne en tôle laquée vert et laiton doré et repercé, suspendue à trois chaînes retenues par des attaches à tête de béliet et réunies au sommet à un disque central.

Montée à l'électricité

Style Empire, XIX^e

Haut. 78 cm - Diam. 42 cm
800/1 000 €



151



154

154 - Table à abattants,

de type sofa-table, en acajou et placage d'acajou, les deux montants ajourés en éventail sont portés par deux pieds patin à enroulement, munis de roulettes rapportées. Ils sont réunis par une traverse tournée en double balustre, la ceinture rectiligne ouvre à un rang de deux tiroirs. Ornementation de bronze doré : filets de perles, culots de quartefeuilles en ceinture, chutes en feuille d'acanthe.

Estampillé François-Honoré-Georges Jacob (1813-1825)

Epoque Empire - Restauration

Haut. 75,5 cm - Larg. sans abattants 101,5 x 60 cm

18 000/20 000 €





155

155 - Console d'appui en bois mouluré, sculpté, ajouré, laqué gris. Les deux montants galbés posés sur des pieds enroulés de feuillage, sont réunis par une entretoise chargée d'un pot à feu. La ceinture est ornée en façade d'une guirlande retenue par un nœud de ruban. Dessus de marbre rouge royal.

Epoque Transition

Haut. 80 cm - Larg. 102 cm - Prof. 48 cm

1 500/2 000 €



156

156 - Tapis d'orient

décoré au centre d'un octogone bleu nuit crème et beige dans un pourtour de motifs floraux sur un parterre saumon à écoinçons de réserves et de deux vases fleuris, bordure d'encadrement à deux galons de rinceaux sur fond beige.

Dim. 433 x 313 cm

2 000/3 000 €



157

157 - Tapis Kechan

en soie décoré d'un pavage de losanges stylisés de couleurs et de motifs floraux variés alternés, le pourtour à double encadrement d'un galon framboise.

Dim. 408 x 274 cm

12 000/15 000 €

VENTE DU MERCREDI 1^{ER} AVRIL 2009 - DROUOT RICHELIEU - SALLE 2

A RETOURNER A :
RIEUNIER & Associés

Commissaire-Priseur
N° Agrément 2002 - 293 du 27-06-02
10, rue Rossini - 75009 Paris
Tél. : 01 47 70 32 32 - Télécopie : 01 47 70 32 33

Nom _____ Tél. _____

Adresse _____

DATE

SIGNATURE

ORDRE D'ACHAT

Lot N°	Prix limite* d'adjudication en <i>(frais légaux non compris)</i>	DESIGNATION

* NOTA : sans indication de votre part, si l'enchère dans la salle est la même que votre commission, l'adjudication se fera dans la salle.

- Prière de joindre à cet ordre d'achat un Relevé d'Identité Bancaire.
- L'étude n'effectue aucun envoi des lots achetés sur ordre d'achat.

CONDITIONS DE VENTE ET ENCHERES

La vente se fera au comptant. Les acquéreurs paieront en sus des enchères par lot et sans dégressivité les frais suivants : 20% HT soit 23,92% TTC (dont 19,60% de TVA)

La vacation sera conduite en Euros.

En cas de paiement par chèque par l'adjudicataire, le transfert de propriété de l'objet n'aura lieu qu'après encaissement du chèque. L'adjudicataire le plus offrant et dernier enchérisseur, aura l'obligation de payer comptant et de remettre ses nom et adresse.

Conformément à la loi, les indications portées sur le catalogue engagent la responsabilité du commissaire-priseur et de l'Expert, compte tenu des rectifications au moment de la présentation de l'objet et portées au procès-verbal de la vente.

Les descriptions des lots résultant du catalogue de la vente, des rapports d'état, des étiquettes, des avis écrits ou oraux constituent l'expression par **Rieunier & Associés** de sa perception des lots et non l'affirmation d'un fait. A ce titre, ces descriptions n'ont aucune valeur de preuve.

Toutes les indications relatives à un incident, un accident, une restauration, une mesure conservatoire affectant un lot sont communiquées afin de faciliter son inspection par l'acheteur potentiel et restent soumises à l'entière appréciation de ce dernier. L'absence d'indication relative à un incident, un accident, une restauration ou une mesure conservatoire n'implique nullement qu'un lot soit exempt de tout défaut, de toute restauration ou de toute mesure conservatoire. Une référence à un défaut, à une restauration ou à une mesure conservatoire en particulier n'implique pas l'absence d'autres défauts, restaurations ou mesures conservatoires.

A défaut de paiement en espèces ou par chèque, l'objet pourra être remis en adjudication sur folle enchère immédiatement ou à la première opportunité.

Les lots vendus seront remis aux adjudicataires une fois que le règlement complet est été perçu par le commissaire-priseur.

Une fois l'adjudication prononcée, les objets adjugés sont placés sous l'entière responsabilité des acquéreurs. Les différentes manutentions, emballages, transferts et magasinage de l'objet n'engagent pas la responsabilité du Commissaire-Priseur.

Tout transport et le magasinage sont à la charge et sous la responsabilité de l'adjudicataire.

Enchères par téléphone : si vous souhaitez enchérir par téléphone, il convient d'en faire la demande par écrit accompagnée d'un relevé d'identité bancaire au plus tard quatre jours avant la vente.

Les commissaires-priseurs et les Experts se chargent d'exécuter gratuitement les ordres d'achat qui leur sont confiés, en particulier pour les amateurs ne pouvant assister à la vente. Les ordres d'achat sont une facilité pour les clients, le commissaire-priseur n'est pas responsable pour avoir manqué d'exécuter un ordre par erreur ou pour toute autre cause.

L'ordre du catalogue sera suivi, toutefois le commissaire-priseur se réserve le droit de réunir ou de diviser des lots. Les dimensions sont données à titre indicatif. Aucune réclamation ne sera possible pour les restaurations d'usage, les petits accidents, l'exposition ayant permis un examen ayant permis des objets présentés.

AVIS

Le Cabinet Déchaut - Stetten applique les appellations selon les normes et réglementations techniques conformes au décret n° 2002-65 du 14 janvier 2002.

- a). Le Cabinet Déchaut - Stetten désigne les pierres modifiées par « les pratiques lapidaires traditionnelles » de la même manière que celles qui n'auraient pas été modifiées. (Art. 3)
- b). Le Cabinet Déchaut - Stetten désigne les pierres modifiées par d'autres procédés, par le nom de la pierre, suivi de la mention « traitée » ou par l'indication du traitement subi. (Art. 2)

Les pierres non accompagnées de certificats ou attestations de Laboratoires ont été estimées par le Cabinet Déchaut - Stetten en tenant compte des modifications éventuelles du paragraphe a).

Le Cabinet Déchaut - Stetten se tient à la disposition des acheteurs pour tous renseignements complémentaires concernant le décret 2002-65 ou les différentes sortes de traitements existants.

Les techniques d'identification et les conclusions d'analyse concernant l'origine et la classification des pierres et perles peuvent varier d'un laboratoire à un autre.

En conséquence, il est possible d'obtenir, dans certains cas, un résultat différent en fonction des laboratoires consultés.

