



Paris - Hôtel Drouot
Lundi 28 novembre 2011

Rieunier & Associés

SW N° Agrément 2002 - 293 du 27-06-02

Maître Olivier Rieunier

Commissaire-Preneur judiciaire

10, rue Rossini - 75009 Paris

Tél : 01 47 70 32 32 - Télécopie : 01 47 70 32 33

E-mail : rieunier-associes@wanadoo.fr

Site internet : www.rieunier-associes.com

NUMISMATIQUE

DESSINS ET TABLEAUX ANCIENS

DESSINS ET TABLEAUX MODERNES

BIJOUX - ORFÈVRE

EXTREME ORIENT

BEL AMEUBLEMENT ET OBJETS D'ART

TAPISSERIES

VENTE AUX ENCHÈRES PUBLIQUES :

LUNDI 28 NOVEMBRE À 14H00

PARIS DROUOT - RICHELIEU - SALLE 1

9, rue Drouot - 75009 Paris

EXPOSITIONS PUBLIQUES :

À DROUOT - RICHELIEU - SALLE 1

SAMEDI 26 NOVEMBRE 2011, DE 11 HEURES À 18 HEURES

LUNDI 28 NOVEMBRE 2011, DE 11 HEURES À 12 HEURES

Téléphone pendant les expositions et la vente : 01 48 00 20 01



Maître Olivier RIEUNIER
assistés des experts spécialisés :

TABLEAUX ANCIENS :

Monsieur René MILLET
4, rue de Miromesnil – 75008 PARIS
Tél : 01 44 51 05 90
expert@rmllet.net

TABLEAUX MODERNES :

Cabinet PERAZZONE – BRUN
14, rue Favart - 75002 PARIS
Tél : 01 42 60 45 45
perazzone-brun@club-internet.fr

BIJOUX ET ORFÈVREURIE :

CABINET DECHAUT – STETTEN
10, rue du Chevalier de St Georges
75001 - PARIS
(anciennement rue Richemance)
Tél. 01 42 60 27 14 - Fax. 01 49 27 91 46
thierrystetten@hotmail.com

ART DÉCO :

Jean-Marc Maury
29, Avenue de Paris 92320 - Châtillon
Tél : 01 41 17 09 24 - Mobile : 06 85 30 36 66
maury.expert@wanadoo.fr

EXTRÊME ORIENT :

Monsieur Guy RAINDRE
5 rue de Provence – 75009 - Paris
Tel : 01 40 22 02 25 - Fax : 01 48 01 04 84

NUMISMATIQUE :

Thierry PARSY
Expert près la Cour d'Appel de Paris
18, rue Richelieu
75001 Paris
Tél : 01 49 27 01 40 - Fax : 01 49 27 01 86
tparsy.expert@wanadoo.fr

MEUBLES ET OBJETS D'ART :

Monsieur Jacques RIEUNIER
46, rue des Entrepreneurs – 75015 PARIS
Tél : 01 45 75 12 00 / 06 70 86 07 94

MEUBLES ET OBJETS D'ART:

MOYEN AGE - RENAISSANCE – XVIIIE

Laurence Fligny
Expert agréé par le Conseil des Ventes
24, Rue de Monttessuy
75007 PARIS
Tél./Fax : 01.45.48.53.65
laurencefligny@aol.com

CÉRAMIQUES ANCIENNES

Cyrille Froissart
9, rue Frédéric Bastiat
75008 Paris
Tél: 01 42 25 29 80
c.froissart@noos.fr

MONNAIES D'OR ROMAINES, FRANÇAISES ET ÉTRANGÈRES



MONNAIES ROMAINES

1 - Tibère (14-37)

Aurés

7,39 g

Sa tête laurée à droite et R/ Livie assise à droite.

C.15 – Pr.

TTB.

1 800/2 500 €

2. Néron (54-68)

Aurés

7,67g

Sa tête nue à droite et R/ légende autour d'une couronne de chêne.

C. 215

TTB à superbe. 2 500/3 500 €

3 - Trajan (98-117)

Aurés

7,06g

Son buste lauré et drapé à droite et R/ l'Arabie debout à gauche tenant un rameau ; à ses pieds, un chameau.

C.88

TB à TTB

1 500/2 000 €

4 - Antonin le Pieux (138-161)

Aurés

7,21g

Sa tête laurée à droite et R/ Antonin voilé debout à gauche tenant une patère au dessus d'un trépied.

Cf. 1127

TTB à superbe.

2 500/3 500 €

5 - Marc Aurèle (161-180)

Aurés

7,25g

Sa tête laurée à droite et R/ la Libéralité debout à gauche tenant une tessère et une corne d'abondance.

C. 416 v. Pr.

Superbe

3 000/4 000 €

6 - Lucius Vérus (161-169)

Aurés

7,17g

Son buste nu et drapé à droite et R/ la Santé debout à gauche nourrissant un serpent enroulé autour d'un autel.

C. 171.

TTB à superbe

2 500/3 500 €



MONNAIES FRANCAISES

7 - Jean II, Le Bon (1350-1364)

Mouton d'or

D. 291.

Très bel exemplaire.

1 000/1 500 €

8 - Louis XIV (1643 – 1715)

Double Louis aux quatre L. 1697 – Rennes

Flan neuf.

D. 1439

TTB

1 500/2 000 €

PREMIER EMPIRE (1804 – 1814)

9 - 40 Francs 1811, Paris

40 Lires 1808, Milan et 1814, Milan (Royaume d'Italie)

Joint 40 Francs an XI, Paris (Consulat)

G. 1084 – 1080. D.M.P. 1021 et 1022.

Les 4 monnaies TTB et TTB à superbe.

1 500/2 000 €

10 - Médaille en or : mariage de Napoléon et Marie Louise (1810)

Andrieu et Galle

3,10 g.

Superbe.

150/200 €

SECOND EMPIRE (1852- 1870)

11 - 100 Francs or Napoléon III 1858, Paris

G. 1135.

TTB à superbe.

800/1 000 €

12 - 100 Francs or Napoléon III 1858, Paris

G. 1135.

TTB.

800/1 000 €

13 - 100 Francs or Napoléon III tête laurée

1863, Strasbourg (5078 exemplaires)

G. 1136. Pr

Superbe

1 000/1 500 €

DIVERS

14 - 20 Francs or: 5 exemplaires de Louis XVIII à la II e République.

Joints 10 Francs or Napoléon III et 5 Francs or Napoléon III : 2 exemplaires (1 trouée)

Les 8 monnaies : états divers.

800/1 200 €

GRANDE BRETAGNE

15 - Edouard III (1327 – 1377)

Noble d'or (1361)

S. 1499

TTB à superbe.

800/1 200 €

16. Jacques Ier (1603 – 1625)

Unit

S. 2619.

Très bel exemplaire, flan large.

1 200/1 500 €

17 - Divers

Souverain : 13 exemplaires

Victoria (1 exemplaire), Edouard VII (2 exemplaires) et

George V (10 exemplaires).

Les 13 monnaies TTB à superbe.

3 000/3 500 €

BELGIQUE

18 - Léopold Ier (1831 – 1865)

25 Francs 1848

Fr. 405

TTB à superbe.

1 000/1 200 €

GRECE

19 - 20 Drachmes, 2 exemplaires, 1833 (rare) et 1884 ;

Fr 10 et 18.

Les 2 monnaies TB et TTB.

700/900 €



PRUSSE

20 - Frédéric Guillaume IV (1840 – 1861)

Double Frédéric d'or 1846

Fr. 2431.

TTB.

700/900 €

WESTPHALIE

21 - Jérôme-Napoléon (1807 – 1813)

20 Francs 1808, Cassel

D.M.P. 743

Pr. TTB

250/350 €

RUSSIE

22 - Alexandre III (1881 – 1894)

10 roubles 1894

Fr. 167

Petit choc sur le listel – TTB à superbe.

1 200/1 800 €

VATICAN

23 - Siège vacant

Sequin, Rome 1774

B. 2945

Pr. Superbe.

Joint *Sequin 1740 (siège vacant)* – B. 2713

TB

Les 2 monnaies

500/700 €

24 - Siège vacant (20 août au 28 septembre 1823)

Doppia 1823

B. 3246

Superbe

300/400 €

25 - Siège vacant (10 février au 31 mars 1829)

Doppia 1829

B. 3262

TTB à superbe

300/400 €

ÉTATS-UNIS

26 - 5 dollars : 2 exemplaires

Type Liberté (1880)

Type indien (1908)

Les 2 monnaies TTB.

600/800 €

DIVERS

27 - Espagne : 4 escudos (XVII^{ème} siècle)

Danemark (Antilles danoises) : 4 dalers 1905

Afrique du Sud : 1 pond 1892 - Bulgarie : 20 leva 1894

Italie : demi souverain 1846 - Turquie : 100 piastres (XIX^{ème} siècle)

Les 6 monnaies.

États divers.

1 200/1 500 €

28 - Comté de Provence, Jeanne de Naples (1343 – 1382)

Florin d'or

PA 4014

TTB.

700/900 €

MONNAIES D'ARGENT

29 - 5 Francs : 7 exemplaires. (France, Belgique, Italie) XIX^{ème} siècle

1 Franc type semeuse (9 exemplaires)

Joint 4 monnaies en bronze

(40 reis XIX^{ème} siècle, Portugal).

L'ensemble : états divers.

100/200 €

MEDAILLES

30 - Médaille en or attribuée (conseiller municipal). 1938

Ch. Pillet.

Poids: 153 g

3 000/3 500 €

31 - Plaquette en bronze argentée. R. Martin:

Exposition des arts décoratifs et industriels modernes, 1925

Médaille en argent, 1907 (CPDE). P. M. Dammann.

Les 2 exemplaires

80/100 €

32 - Lot : 4 médailles en bronze

Ville de Paris, 1927. Dautel

Exposition universelle de Bruxelles, 1910. C. Devreese

Ville de Paris 1933. G. Crouzat

Ville de Paris 1913. R. Grégoire

Joint plaquette en bronze Loi du 19 avril 1919. Ch. Pillet

Les 5 exemplaires

100/150 €

32bis - Révolution de 1848

Importante collection de plus de trois cents médailles et médaillettes en métaux divers.

Modules variés

2 500/3 500 €

BIJOUX ET OBJETS DE VITRINE

33 - Montre bracelet de dame

en or jaune, le boîtier rectangulaire à lunette ovale bordé de chiffres romains s'inscrit dans un motif bombé de forme ovale reperlé et ciselé de fleurettes accolées, en serti clos ornées d'émeraudes, rubis et saphirs, le tour de poignet d'une chaîne colonne tressée, les attaches figurant des pattes, l'une d'elles à usage de fermoir.

Cadran signé Cartier, le fond numéroté 88534 et 10322.

Long : env. 17 cm – Poids brut : 62,60 g.

5 000/6 500 €

34 - Bague dite « jonc » en or uni,

en serti clos, ornée d'un diamant taillé en brillant.

Signée Mellerio n° 11403/25

Poids du diamant : env. 2,30 ct – Tour de doigt : 54 - Poids brut : 12,10 g.

5 000/5 500 €

35 - Paire de pendants d'oreilles

en or jaune, chacun d'eux formé d'un clip pour oreille percée, en ellipse à bandeau orné de deux lignes de diamants taillés en brillant disposés en chute, il retient un anneau mobile interchangeable en or ou ivoire.

Signés VCA n°

Une housse en suédine de la même maison.

Haut : 4 cm – Poids brut avec anneau en or : 25,60 g.

2 000/3 000 €

36 - Paire de clips pour oreilles percées,

en platine et or gris, chacun formé de deux feuilles émaillées vert à nervures ornés de petits diamants taillés en brillant, les tiges de quatre diamants baguettes, le lien de quatre perles fines et trois petits diamants.

Signés Boucheron – Paris n° 36124.

Vers 1970.

Haut : env. 2,4 cm – Larg : env. 2,8 cm – Poids brut : 18,10 g.

2 500/3 000 €

37 - Bague en or gris, dite « Toi et Moi »,

croisée et ornée de diamants taillés en brillant.

Travail français.

Poids de diamants : env. 1,58 et 1,59 ct – Poids brut de la bague : 4 g.

4 000/4 500 €

38 - Bague en platine, ornée d'un diamant taillé en brillant,

épaulé de huit très petits diamants.

Signée Boucheron Paris.

(acc à la monture, une griffe cassée).

Poids du diamant : env : 2,14 ct – Poids brut : 3,4 g.

5 000/6 000 €

39 - Diamant taillé en poire

pesant 1,15 ct. Suivant un certificat du Laboratoire Français de Gemmologie en date du 18/10/11 indiquant les qualités suivantes : couleur blanc exceptionnel +D, pureté VVS1, fluorescence faible.

5 000/5 500 €

40 - Paire de clips d'oreilles en or gris,

en or gris, pour oreilles non percées, chacun d'eux orné d'un saphir ovale dans un entourage rayonnant d'une chute de sept diamants taillés en poire.

Signés Van Cleef et Arpels n° 16127

Un écrin.

Diam : env. 2,1 cm – Poids brut : 13,20 g.

8 000/10 000 €



35



39



38



33



40



37



36



34

41 - Bague en or jaune,

formé d'un large jonc, à mi corps en serti clos, ornée d'une émeraude ovale encadrée et épaulée de diamants taillés en brillant.

Travail français.

Tour de doigt : 54 – Poids brut : 13,60 g.

2 500/3 000 €

42 - Bague en or jaune,

à mi corps, en dôme orné d'un pavage de diamants taillés en brillant entrecoupés en serti clos d'un petit saphir épaulé en dégradé de quatorze diamants taillés en baguette.

Travail français.

Tour de doigt : 52 – Poids brut : 12,70 g.

1 500/1 800 €

43 - Bague en or jaune,

ornée d'un saphir de forme ovale entouré de douze diamants taillé en brillant.

Travail français.

Poids du saphir : 8,44 ct certicat du Laboratoire Français de Gemmologie en date du 18/10/11, origine Sri Lanka (Ceylan)– Poids brut : 8,20 g.

3 000/3 500 €

44 - Parure en or jaune, composée d'un collier et d'un bracelet

rigide ouvrant, l'un et l'autre ornés d'une rivière bombée entrecoupée de quatre rubis ovales épaulés de deux lignes de rubis taillés en baguette, ces dernières encadrées de bandeaux sertis de diamants taillés en brillant, disposés en dégradés, le premier retenu par une chaîne souple articulée de billettes.

Poinçon et signature de Fred. Paris.

Long : env. 38 cm – Diam : 16,5 cm – Poids brut : 70,90 g.

4 500/5 000 €

45 - Montre de gousset savonnette

en or uni, chronomètre, le double fond gravé E. Gander et Fils La Chaux de Fonds, Grand Prix « Electron » Berne 1914, le cadran émaillé de chiffres arabes sur fond blanc, celui des secondes à six heures. Signée Chronomètre Electron. Suspendue à une chaîne giletère également en or. Dans son coffret en bois de placage.

Long de la chaîne : 37 cm – Poids brut avec la chaîne et le mouvement : 133,10 g.

1 500/2 000 €

46 - Parure de chemise

en or jaune ornée de motifs hexagonaux, aux angles, ciselés de feuillage, au centre de chacun, orné d'un petit rubis encadré de quatre diamants taillés en rose. Composée de deux boutons de manchettes, trois boutons de plastron et légèrement différent d'un bouton de col. Dans un écrin.

Travail français exécuté avant 1919.

Poids brut de l'ensemble : 12,70 g.

300/400 €

47 - Diamant taillé en brillant sous scellé

pesant 1,04 ct accompagné de deux certificats, l'un du GIA (1978), le second du HRD (1979) indiquant les qualités suivantes : couleur F – Pureté Internally Flowers (pas de fluorescence).

4 000/4 500 €

48 - Diamant taillé en brillant sous scellé,

pesant 1,15 ct suivant un certificat HRD 008325 indiquant les qualités VVS2 – couleur F.

3 500/3 800 €



42



41



43



44



45

49 - Montre de poche en ors de couleurs et argent

à répétition des quarts à toc, au fond, dans un décor rayonnant, ciselée d'attributs de jardinage, sur le pourtour de quadrillages, rinceaux et rocaïlle, l'échappement à verge, le cadran, changé, encadré de chiffres romains, arabes pour les minutes. Le poussoir orné dans un décor rayonnant, ciselée d'attributs de jardinage, sur le pourtour de quadrillages, rinceaux et rocaïlle, l'échappement à verge, le cadran, changé, encadré de chiffres romains, arabes pour les minutes. Le poussoir orné d'une pierre incolore. On joint une clef également en or. (acc et mq).

Platine signée J Bte Dutertre.

Le boîtier est insculpé de poinçons de Paris 1758.

(pts acc au cadran et restauration).

Diam : 4,5 cm.

2 000/2 500 €

50 - Montre de col en or,

le mécanisme à clef, mouvement à coq, au fond, guillochée (anciennement émaillée), encadrement comme celui de la lunette, ornés de demi perles fines. Un écrin.

Anonyme, premier tiers du XIX^{ème} siècle.

(pts acc).

Diam : 3,6 cm – Poids brut : 30,9 g.

200/300 €

51 - Montre de poche en or,

mouvement à coq, au fond, émaillée bleu et au centre, d'une fleur polychrome stylisée, sertie de quelques diamants taillés en rose, le pourtour, comme celui de la lunette, ornés de demi perles fines. Un écrin, platine et cadran signées Matthey et Cie.

Début du XIX^{ème} siècle.

(pts acc et mq)

Diam : 5,2 cm – Poids brut : 69 g.

1 500/1 800 €

52 - Boîte dite « tabatière »

en or, de forme rectangulaire à décor guilloché de quadrillages, les encadrements, sur fond amati, de rinceaux feuillagés et pommes de pins, les angles et le poussoir unis.

Poinçon de l'orfèvre Toussaint François Pillieux, reçu en 1786.

Paris 1809/1813.

Larg : 7,2 cm – Prof : 5 cm – Haut : 2 cm – Poids : 88,30 g.

2 500/3 000 €

53 - Boîte de forme ovale en or,

ornée de panneaux guillochés de vagues, les encadrements et pilastres sur fond amati ciselés de branches fleuries.

Poinçon du Maître Orfèvre Pierre Pleyard, reçu en 1769.

Paris 1773.

Larg : 5,5 cm – Prof : 4,2 cm – Haut : 2,6 cm – Poids : 53,10 g

2.000/3.000 €

54 - Tabatière de forme ovale cintrée en or,

au fond et sur le couvercle guillochée de navettes et quartefeuilles sur fond rayé ondulé, sur le couvercle d'un cartouche rectangulaire uni, les extrémités et le pourtour, sur fond amati, ciselés de branches fleuries et rinceaux.

Poinçon du Maître orfèvre Louis François Tronquay, insculpé en 1827.

Paris 1827/1838.

Larg : 8,4 cm – Prof : 5,2 cm – Haut : env. 1,7 cm – Poids : 72,90 g.

2 000/3 000 €



49



52



53



51



54



55 - Deux candélabres

à bouquet de quatre lumières en argent formant paire, chacun formé d'un flambeau à moulures d'oves, le pied rond à contours et agrafes feuillagées, l'ombilic spiralé de feuillage, surmonté du fût balustre mouvementé et du binet, ce dernier recevant le bouquet à trois bras ondulés supportant les binets et encadrant la lumière centrale.

Les flambeaux insculpés de poinçons fantaisie.

Haut au binet central : env. 38 cm

Poids : 3 kg 750.

3 000 / 3 500 €

TABLEAUX ANCIENS

56 - École ALLEMANDE du XIX^{ème} siècle

Portrait d'homme barbu au béret

Toile marouflée sur panneau

25 x 18 cm

800/1 000 €



57 - École FLAMANDE du XVIII^{ème} siècle,
suiveur de David TENIERS

Le fumeur

Toile

25 x 20,5 cm

800/1 000 €





58 - Ecole FRANCAISE du XVIIIème siècle, entourage d'Alexandre-François DESPORTES

L'hallali du sanglier
Ours assailli par quatre chiens
Paire de toiles
158 x 117 cm

20 000/30 000 €





59

59 - École FRANCAISE vers 1850
entourage de François-Xavier WINTERHALTER

Portrait d'une jeune fille avec son chien

Toile

82,5 x 65 cm

3 000/4 000 €

Photo Img 3158

60 - Alexandre François CAMINADE
(Paris 1789 – Versailles 1862)

Jeune femme à la tourterelle

Toile rectangulaire à surface peinte ovale

46 x 38 cm

Signé à gauche Caminade

1 500/2 000 €



60



61

61 - Ecole FRANCAISE du XVIIIème siècle, atelier de François BOUCHER

Le triomphe de Venus et de Neptune

Toile, une grisaille

48,8 x 90,5 cm

18 000/20 000 €

Provenance :

Probablement vente Philippe Burty, Paris (Me Delestre), 2-3 mars 1891, n° 28 (920fr) ;

Probablement vente Henri Lacroix, Paris (Me Chevallier), 18-23 mars 1901, n° 5.

Bibliographie :

A. Ananoff, François Boucher, tome II, Paris, 1976, n° 528, reproduit fig. 1466 (Boucher).

Alastair Laing pense que notre tableau est une copie d'atelier de l'œuvre de François Boucher aujourd'hui disparue, qui était dans la collection de l'architecte Jacques-Germain Soufflot et qui figure à sa vente après sa mort, le 20 novembre 1780.

Nous pouvons rapprocher notre œuvre d'une même toile en camaïeu brun, *Venus dans la forge de Vulcain* (Toile, 45,5 x 72,5 cm) conservée au musée du Louvre. Cette dernière est un dessin pour un carton de tapisserie de la tenture des Amours des Dieux tissée à la manufacture des Gobelins pour le marquis de Marigny.

L'esquisse du *Triomphe de Venus et de Neptune* par François Boucher est alors très certainement un dessin pour un carton de tapisserie malheureusement non exécuté et qui serait restée dans les mains du directeur de la manufacture des Gobelins de l'époque, Jacques-Germain Soufflot.



62

62 - École PROVENCALE vers 1660

La Présentation de la Vierge au temple

Toile

133 x 97 cm

Dans un mouvement ascendant, la présence des putti fait référence aux œuvres de Nicolas Poussin, notamment le Martyre de Saint Erasme et L'Annonciation. En rapprochant notre tableau du même sujet peint par le Cavalier d'Arpin conservé au musée du Louvre, notre artiste emprunte des éléments artistiques du début du XVII^{ème} siècle romain et les replace dans une composition épurée propre à l'atticisme français représenté par Jacques Stella.

3 000/4 000 €

63 - Nicolas DRAGUE (XIX^{ème} siècle)

Portrait de Monsieur d'Arbaud, marquis de Fouques préfet des Bouches-du-Rhône

Pastel

63,5 x 46,5 cm

Signé et daté en bas à gauche N. Drague / 1828

L'identité du modèle est inscrite au revers.

600/800 €



64

64 - Deux jockeys et leur cheval

Deux Lithographies rehaussées
d'après Carl Vernet
Début du XIXème siècle
(encadrées)
46 cm x 55,5 cm

2 000/3 000 €



64

**65 - Alphonse LALAUZE
(Paris 1872 - ?)**

Jeunes femmes galantes
Crayon, plume et lavis gris
20,5 x 29,5 cm
Signé en bas à droite A. Lalauze

300/400 €



66

**66 - Ecole ROMAINE du XVIIème siècle
atelier de Francesco GRAZIANI**

Choc de cavalerie
Toile
65 x 96 cm

2 000/3 000 €

**67 - William Georges THORNLEY
(Thiais 1857 - ? 1935)**

Le port près de Gillingham
Toile
22,5 x 40,5 cm
Signé à droite sur le bord de la toile Thornley

600/800 €



68

68 - École française vers 1820

Bergère menant son troupeau avant l'orage

Huile sur toile

38,5 x 46,5 cm

800/1 000 €



69

69 - Pierre-Jacques-Edmond CASTAN

(Toulouse 1817 - 1892)

Jeune femme jouant avec un chat

Panneau

27 x 21 cm

Signé et daté en bas à gauche Edmond Castan / 1876

1 500/1 200 €



70

70 - HAL

(Actif en France au XIX^{ème} siècle)

Paysage breton

Sur sa toile d'origine (couleurs fines magasin du Louvre Paris)

19,5 x 33 cm

Signé en bas à gauche Hal

800/1 000 €



72

71 - Etienne CARJAT (1828-1906)

Portrait charge

Crayon signé et daté 1855 en bas à droite

19 x 14 cm

160/200 €

72 - Etienne CARJAT (1828-1906)

Portrait charge

Crayon signé et daté 1855 en bas à droite

21 x 13 cm

160/200 €

73 - Henri-Théodore FANTIN LATOUR (1836-1904)

« Jeune femme nue la tête penchée sur la gauche »

Mine de plomb signé en bas à droite.

24 cm x 15,2 cm

3 000/4 000 €



73

74 - Honoré DAUMIER (1808-1879) d'après

Persil dit le scrupuleux

Bronze à patine brune,

numéroté 8/25 à l'intérieur.

Sur la tranche : « bronze »

Hauteur : 19 cm

6 000/8 000 €



74



75 - Pierre-Auguste RENOIR (1841-1919)

Richard GUINO (1890-1973)

Maternité ou mère et enfant, Madame Renoir et son fils Pierre

Bronze à patine brun-vert, portant « Renoir » et numéroté 8 A/10 sur le coté gauche de la base. C. Valsuani, cire perdue.

Hauteur : 55 cm

12 000/15 000 €



76

76 - Louis VALTAT (1869-1952)

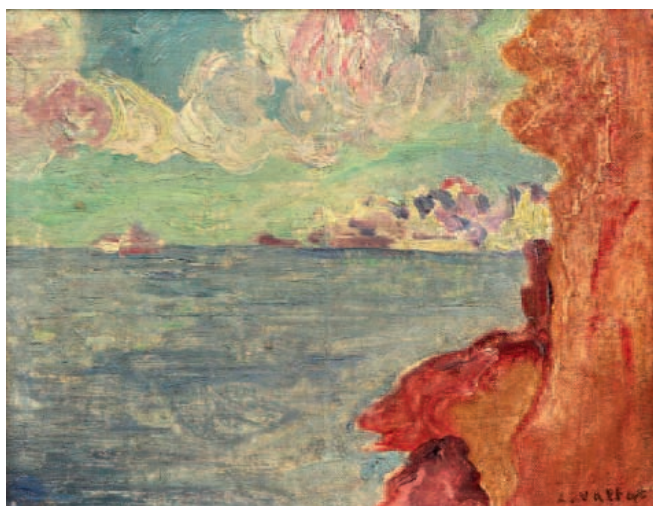
Bouquet d'arbres dans le fond d'une clairière

Toile signée en bas à droite.

Rentoilage

54 x 72,5 cm

10 000/15 000 €



77 - Louis VALTAT (1869-1952)

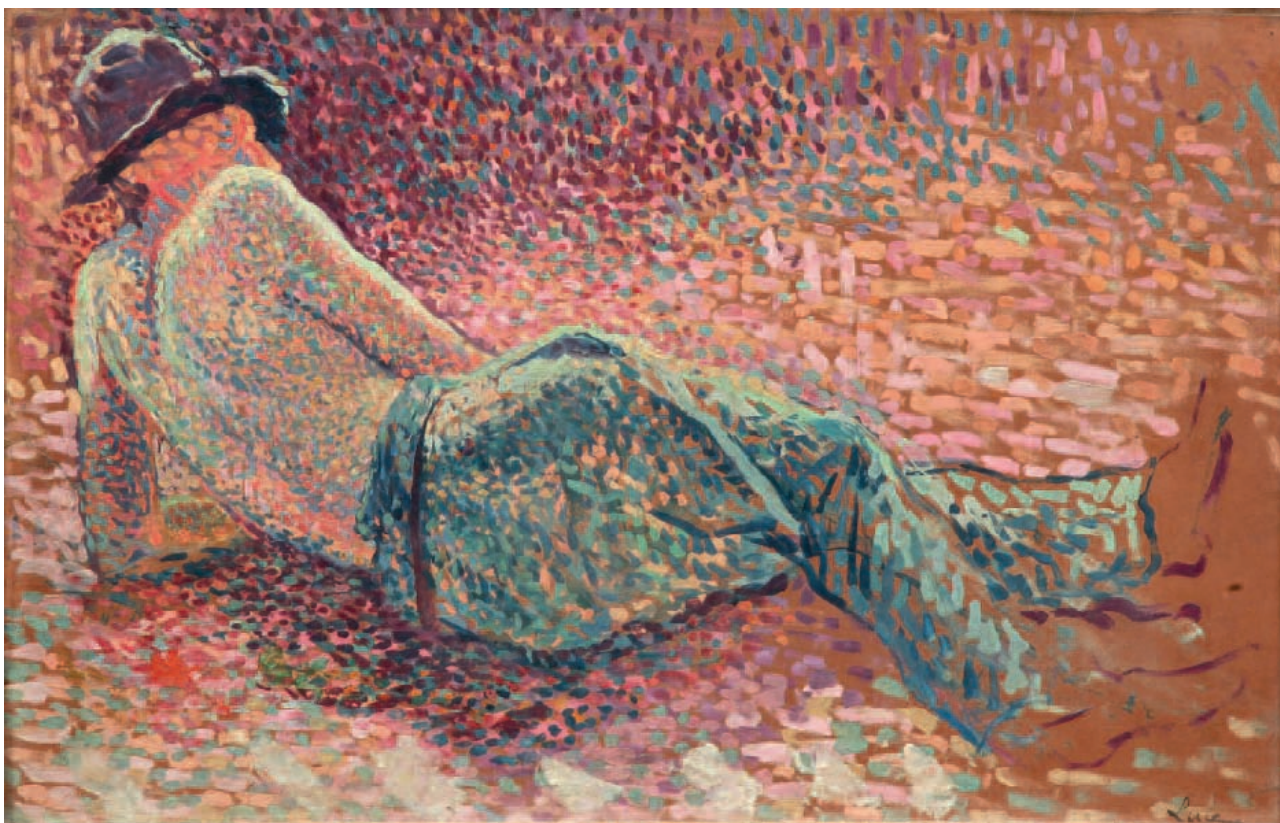
Cote méditerranéenne, Estérel

Toile collée sur une autre toile portant le timbre de la signature en bas à droite ?

19 x 24 cm

6 000/8 000 €

77



78

78 - Maximilien LUCE (1858-1941)

Homme, torse nu, couché

Huile sur carton signé en bas à droite

32 x 49 cm

6 000/8 000 €

79 - Edmond MOIRIGNOT (1913-2002)

Confidences

Bronze à patine noire bleutée, signé et numéroté 8/8 à l'arrière de la terrasse. Godard, fondeur

Hauteur : 48,5 cm

3 500/4 000 €

Bibliographie :

Pierre Moirignot, catalogue raisonné » de Claude Jeancolas, Editions FWW, Paris, 2010, plâtre reproduit sous le n° 89, page 118

80 - Edmond MOIRIGNOT (1913-2002)

Nu debout et nu assis

Sanguine double face portant le cachet de l'atelier en bas

50,8 x 33,3 cm

200/250 €

81 - Edmond MOIRIGNOT (1913-2002)

Nu sur le dos

Crayon signé en bas à droite.

22 x 30,5 cm

150/200 €

82 - Marcel GIMOND (1894-1961)

Nu

Crayon signé en bas à droite

35 x 18,5 cm

600/800 €



79



83 - - Achille LAUGE (1861-1944)

Route ombragée

Huile sur toile signée en bas à gauche

54 x 73 cm

15 000/20 000 €



84 - Maurice DENIS (1870-1943)

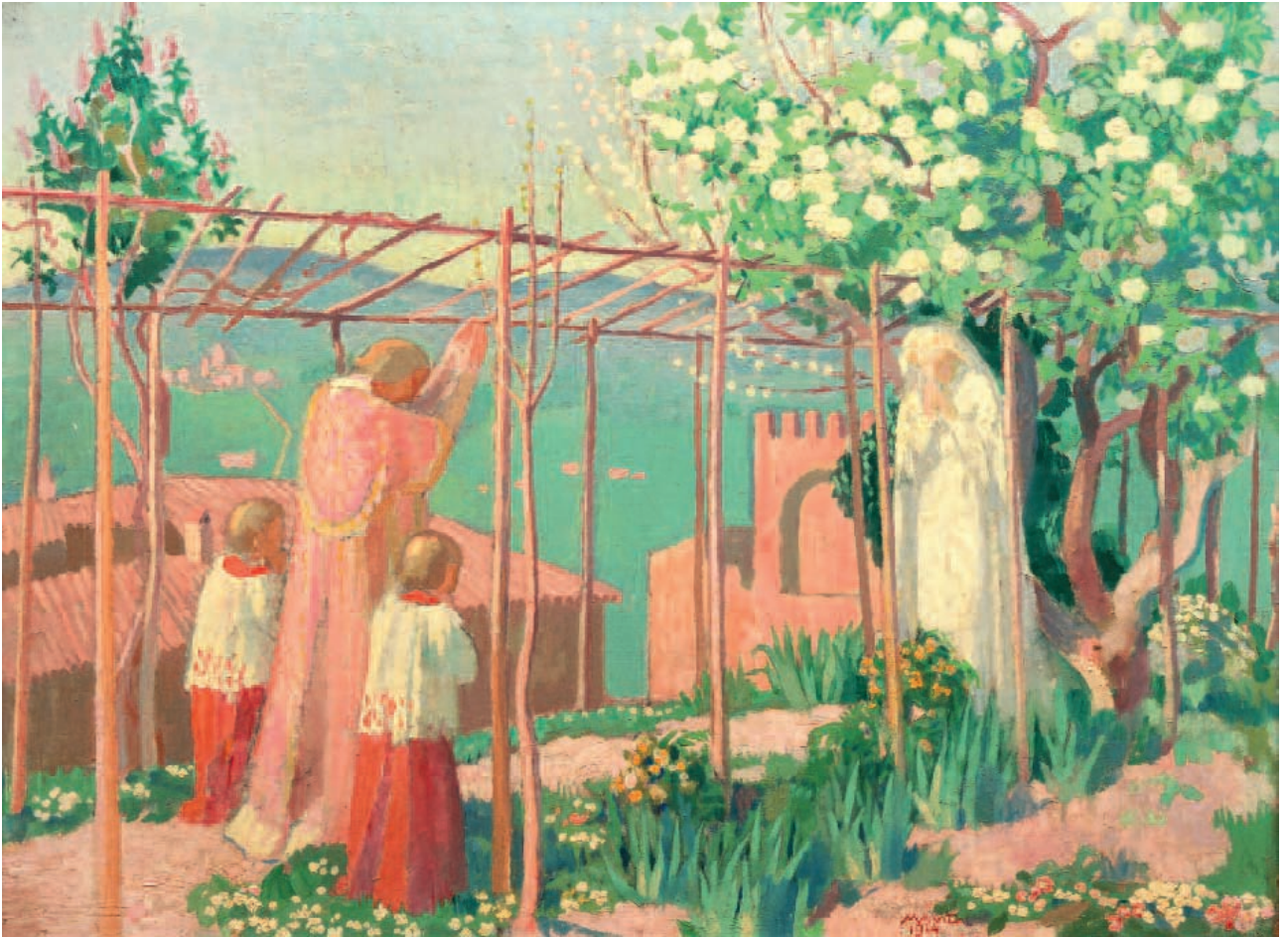
Annonciation d'Assise, 1914

Huile sur carton parqueté signé et daté en bas vers la droite.

Au dos étiquette de Winkel et Magnussen, Copenhague
56 x 72 cm

1914 : voyage en Italie avec Noële pour achever l'illustration de la
vie de St Dominique de Lacordaire

50 000/60 000 €





85 - Fabius BREST (1823-1900)

Le pont des soupirs

Huile sur carton signé en bas à gauche

18,5 x 15 cm

4 000/5 000 €



86 - Emiliano DI CAVALCANTI (1897-1976)

Quatre jeunes femmes dans un intérieur avec balcon et ananas

Pastel signé en bas à gauche

38 x 45 cm

12 000/15 000 €



87

87 - Jean FAUBERT (né en 1946)

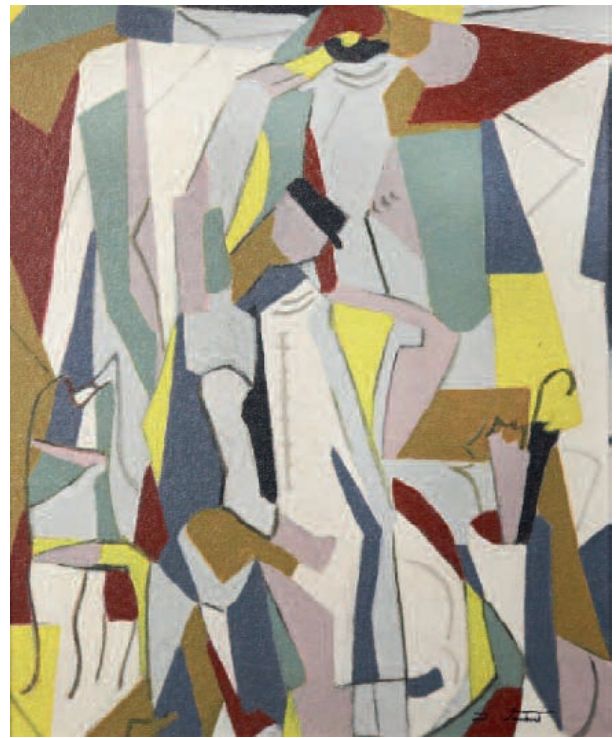
« *La jeune altiste* »

Gouache

Signé en haut à droite

45 cm x 37 cm

1 000 €



88

88 - Jean FAUBERT (né en 1946)

« *Contrebassiste* »

Huile sur toile marouflé sur panneau

Signé en bas à droite

46 cm x 38 cm

1 000 €



89

89 - Louis CHAUVIN dit Jean-Gabriel CHAUVIN (1889-1976)

« *Composition* »

Fusain sur papier

Signé en bas à droite

Cachet de l'atelier

45x28 cm

800 / 1 000 €

Bibliographie : Chauvin Sculpteur, Paul Mas, éditions Gourcuff Gradenigo

88bis - Pierre PENKOAT (né en 1945)

« *Composition* »

Gouache

Signé en bas à gauche

35 cm x 25 cm

600 €



90

90 - Pierre PENKOAT (né en 1945)

« *fragments* »

Huile et collage sur carton

Signé en bas à gauche

23 cm x 32 cm

700 €



91 - François POMPON (1855-1933)

Coq dormant, 1927

Bronze à patine brune signé « Pompon » sur le dessus de la base, devant la patte gauche, numéroté B-1 sur la tranche.

A Hébrard, cire perdue.

Hauteur : 22,7 cm

(Manques à la patine à la hauteur des ergots).

Bibliographie :

« Pompon, 1855-1933 », Catherine Chevillot, Anne Colas, Anne Pinget, Gallimard/Electa, 1994, décrit sous le 52 A, page 194

Historique :

- plâtre appartenant à Hébrard
- fonte le 17 juin 1927
- offert à Monsieur Dufrène
- collection particulière

12 000/15 000 €

Collection Aurora Baiocchi Chenu

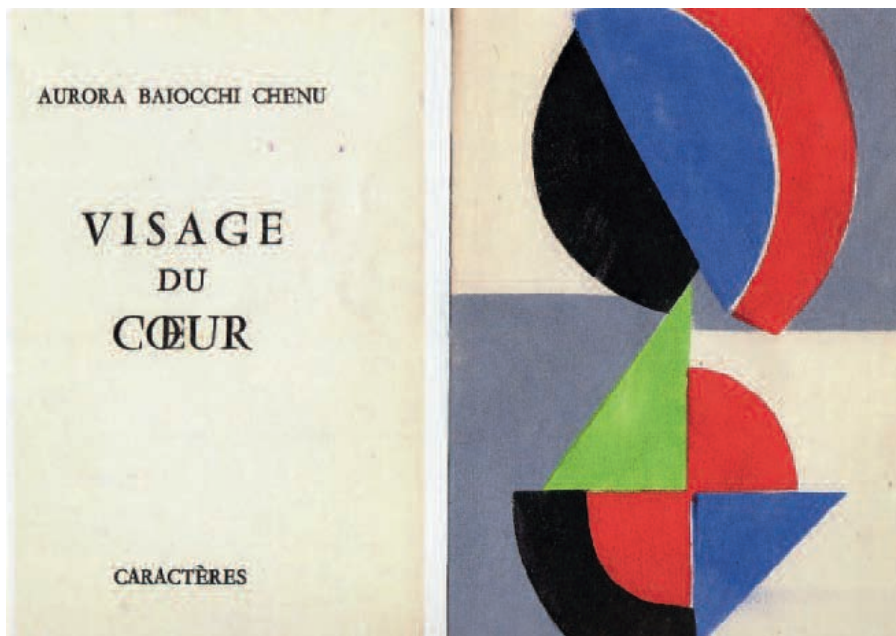


Aurora Baiocchi Chenu (1900 - 1985)

Aurora Baiocchi Chenu est née en Toscane au pied du Monte Amiata, pays du mercure; la vivacité et l'inquiétude de son tempérament ne découleraient-elles pas de cette origine?

Très jeune encore, elle vint en France s'établir à Grasse et, avec passion, s'adonna à une étude approfondie de la langue et de la littérature française; sa réceptivité aux secrets de cette langue fut telle qu'elle put en faire par la suite l'instrument de sa révélation poétique. Sa poésie est française, non seulement par la langue, mais par le ton et l'atmosphère. Le contact avec un groupe de peintres dont Magnelli, Robert et Sonia Delaunay, sa grande amie, l'ont amené à scruter les abîmes de l'abstrait et à fixer dans des vers denses de mélancolie les images d'un monde aux confins du réel et du songe.

Dès 1950 elle revint dans sa terre natale et s'installa à Florence, en harmonie avec sa poésie, elle était entourée de peintres et réalisa une collection dont une partie fait l'objet de la présente vente.



Poésies :

1954	Chansons de tous les jours	Delfica	
1955	Aquatinte	Carpena	Sonia Delaunay
1956	Visage du cœur	Caractères	Sonia Delaunay (pochoir)
1957	Nouvelles chansons de tous les jours	Regain	
1958	A la lisière du ciel	Conti	Jorge Piqueras
1959	Quelques chansons pour les petits et les grands	Numero	T. Albenzio

Prix :

1955 : Prix de l'Académie Française René Bardet pour Aquatinte.

Correspondances : Tristan Tzara - Sonia Delaunay - Magnelli - Pierre Reverdy - Franz Hellenz - Henri Mondor - Silvano Bozzolini - Ferdinand Springer - Edmond Lumeau - Chapon - Venturino Venturini - Jean Rousselot...



92

92 - Mario NIGRO (1917-1992)

Composition, 1957

Toile signée en bas à droite et datée.

Accidents

73 x 100 cm

3 000/5 000 €

93 - BENAÏM

Composition

Encre et lavis signé en bas à droite

57,5 x 18 cm

20/30 €

94 - BONETTI

Composition

Aquarelle portant une signature en bas à droite.

Papier insolé

59,5 x 44,5 cm

10/20 €

95 - Edgar PILLET (1912-1996)

Composition

Estampe signée en bas à droite, numérotée épreuve d'artiste en bas à gauche.

Papier insolé

55 x 37,5 cm

20/30 €

96 - Mirella FORLIVESI (1925)

Composition aux cercles et carrés, 1968

Estampe signée et datée en bas à droite et numérotée 32/60

71 x 54 cm

30/50 €

97 - Enrico PRAMPOLINI (1894-1956)

Composition

Estampe en couleurs signée dans la planche et numérotée 11/100

39 x 49 cm

30/40 €

98 - Natalia DUMITRESCO (1915-1997)

Composition, 1954

Peinture sur verre signé et daté en bas à droite et monogrammé en haut à droite

Accidents

64 x 49 m

80/100 €

99 - K. SCHOLZ WARNCKE

Composition, 1959

Estampe signée en bas à droite, numérotée 7/9

41 x 61 cm

15/20 €

Collection Aurora Baiocchi Chenu



100

100 - ZAO WOU-KI (1921)

Femme dans la forêt, 1950

Eau-forte sur cuivre sur Rives signée en bas à droite et numérotée 10/14 en bas à gauche. G. Leblanc, Paris imprimeur
19,5 x 30 cm

Bibliographie :

- « Zao Wou-Ki, les estampes, 1937-1974 » Yves Rivière, Editions Arts et Métiers Graphiques, Paris, 1974, un exemplaire reproduit en page 28, sous le numéro 35
2 000/3 000 €

101 - Ferdinand SPRINGER (1908-1998)

Petite cité chinoise, 1951

Eau-forte signée et datée en bas à droite, numérotée EA, titrée et dédicacée au milieu.

Papier insolé.

22 x 29,5 cm 30/40 €

102 - MARINO

Appunti sul verde

Technique mixte sur bois, signé, daté et titré au dos.

40 x 40 cm 20/30 €

103 - Ferdinand SPRINGER (1908-1998)

Matin d'hiver, 1947

Eau-forte signée et datée en bas à droite, titrée en bas à gauche.

Papier insolé.

15 x 11,5 cm 15/20 €

104 - École MODERNE

Composition

Huile sur carton entoilé.

44,5 x 30 cm 10/20 €

105 - REVAI

Composition, 1969

Aquarelle et encre de Chine signée et datée en bas à droite.

Papier insolé.

69 x 49,5 cm 20/30 €

106 - Wladimiro TULLI (1922-2003)

Romito rosso + triangolo, 1953

Aquarelle signée et datée en bas à droite, contresigné et titré au dos.

Insolé.

25,5 x 43,5 cm 40/50 €

107 - École MODERNE

Composition, 1940

Aquarelle sur papier journal signée et datée en bas à gauche

20,5 x 28 cm 10/20 €

108 - École MODERNE

Composition, 1940

Aquarelle sur papier journal signée et datée en bas à droite

28 x 20,5 cm 10/20 €

109 - Ferdinand SPRINGER (1908-1998) attribué à

Composition, 1949

Eau-forte

Papier insolé.

31 x 30 cm 10/15 €

110 - Ferdinand SPRINGER (1908-1998)

Triangles blancs, 1949

Eau-forte signée, datée en bas à droite, numérotée et titrée 2/70 en bas à gauche.

Papier insolé.

31 x 29 cm 15/20 €



110

Collection Aurora Baiocchi Chenu



111

111 - Ernest ENGEL-PAK (1885-1965)

Composition, 1950

Isorel signé et daté en bas à droite.

Éclats, enfoncements

90 x 59 cm

800/1 200 €



112

112 - Edgar PILLET (1912-1996)

Composition, 1953

Estampe signée en bas à gauche et datée.

24,5 x 44 cm

30/40 €



113

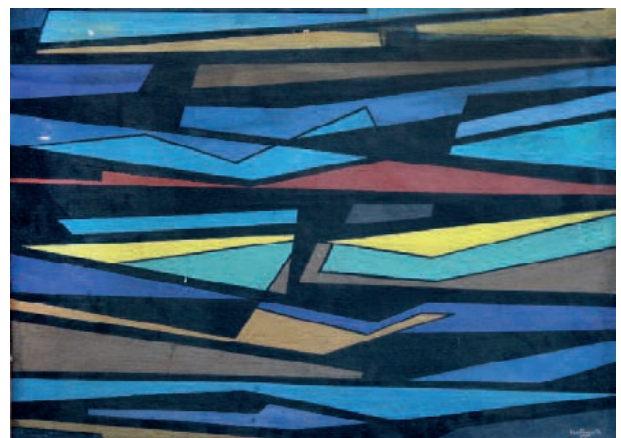
113 - Venturino VENTURI (1918-2002)

Composition, 1942

Toile signée en bas à droite, contresignée et datée au dos.

40 x 80 cm

400/600 €



114

114 - Michele SANTONOCITO

Composition, 1955

Toile signée en bas à droite.

Éclats, manques, griffures

55 x 75,5 cm

200/300 €

Collection Aurora Baiocchi Chenu



115

115 - Alexandre ISTRATI (1915-1991)

Composition

Toile signée en bas à droite
65 x 54 cm

1 500/1 800 €

117 - Max KOHLER (1919-2001)

Composition, 1965

Estampe signée en bas à droite et datée, numérotée
épreuve d'artiste en bas à gauche.

34,5 x 49 cm

20/30 €

118 - Ferdinand SPRINGER (1908-1998)

Fortin, 1951

Eau-forte signée en bas à droite et datée, numérotée
3/50 en bas à gauche, titrée en bas au milieu.

Papier insolé.

19,5 x 30 cm

30/40 €

119 - STARITSKY

Flèche vole, le brillant de l'âme

Estampe signée en bas à droite, numérotée ép. d'essai
en bas à gauche.

44 x 29,5 cm

40/50 €

120 - Pierre CLERK (1928)

Composition 24/11/57

Toile signée en bas à droite et datée.

Éclats.

29,5 x 39 cm

300/400 €

121 - Silvano BOZZOLINI (1911-1988)

Cartes de vœux

Trois Estampes dans un même encadrement signées et
datées.

16,5 x 8 cm chaque

20/30 €



116

116 - Fiamma VIGO (1908-1981)

Forme in rilievo

Technique mixte sur isorel signé et daté au dos.
66 x 98 cm

300/400 €

122 - Terry HAAS (1923)

Composition

Estampe signée en bas à droite, numérotée 20/20 et dé-
dicacée

19,5 x 9,5 cm

10/20 €

123 - Ferdinand SPRINGER (1908-1998)

Lettre et Estampe, 1947

Eau-forte et lettre autographe.

Papier insolé.

12,5 x 19 cm

20/30 €

Collection Aurora Baiocchi Chenu

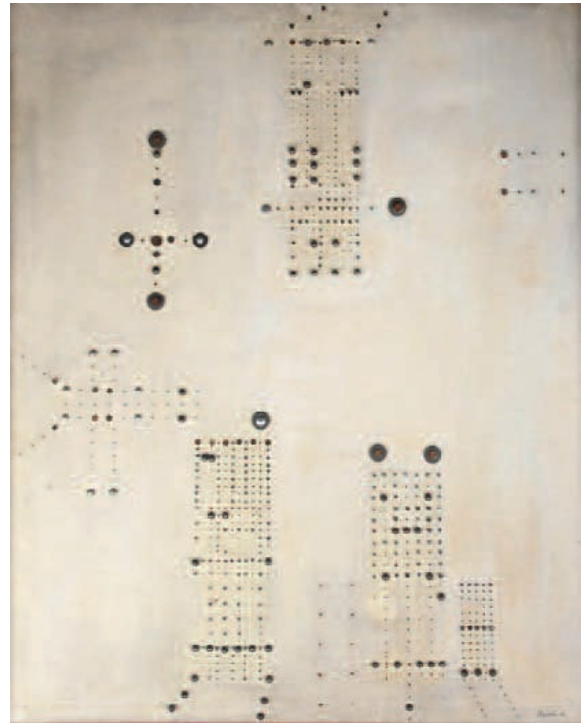


124

124 - École MODERNE

Composition
Huile sur toile
Petits accidents
97 x 45 cm

100/150 €



125

125 - Pierluca NANDO (1912)

Decorazione con chiodi, n°2, 1956
Technique mixte sur toile signée, datée en bas à droite.
Au dos étiquette de la 28^{ème} biennale internationale de Venise, 1956
Manques, petits enfoncements.
100 x 80 cm

1 000/1 200 €

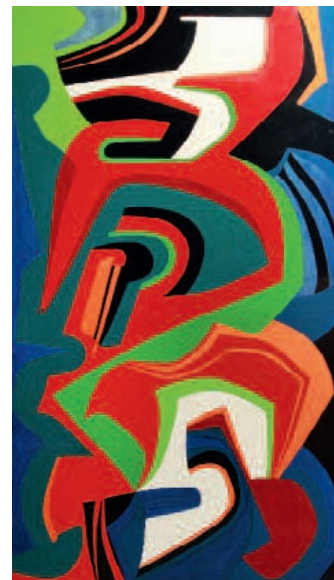


126

126 - Silvano BOZZOLINI (1911-1988)

Rencontres, octobre-novembre 1956/1960
Toile signée et datée en bas à droite, contresignée et datée au dos.
Éclats et manques.
50 x 150 cm

1 000/1 200 €



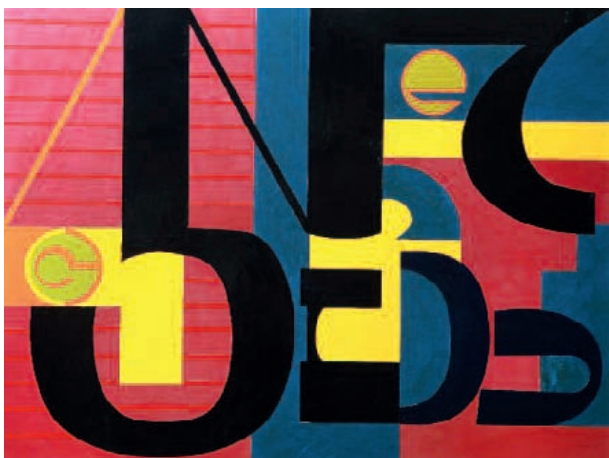
127

127 - Jorge PIQUERAS (1925) attribué à

Composition
Technique mixte sur isorel.
134 x 79 cm

300/400 €

Collection Aurora Baiocchi Chenu



128

128 - Jorge PIQUERAS (1925)

Composition, 1956

Technique mixte sur isorel signé et daté en bas à droite.
54 x 73 cm 300/400 €

130 - ÉCOLE MODERNE

Composition

Technique mixte sur papier.
13 x 21 cm

10/20 €



131



129

129 - Max KOHLER (1919-2001) attribué à

Composition aux boules rouges

Toile monogrammée MK en bas à droite.

Griffures, taches.

67 x 77 cm

100/150 €

131 - Alvaro MONNINI (1922-1987)

Composition, gennaio 1958

Technique mixte sur panneau signé et daté en bas à droite, contresigné et daté au dos.

53 x 150 cm

800/1 200 €

132 - ÉCOLE MODERNE

Composition

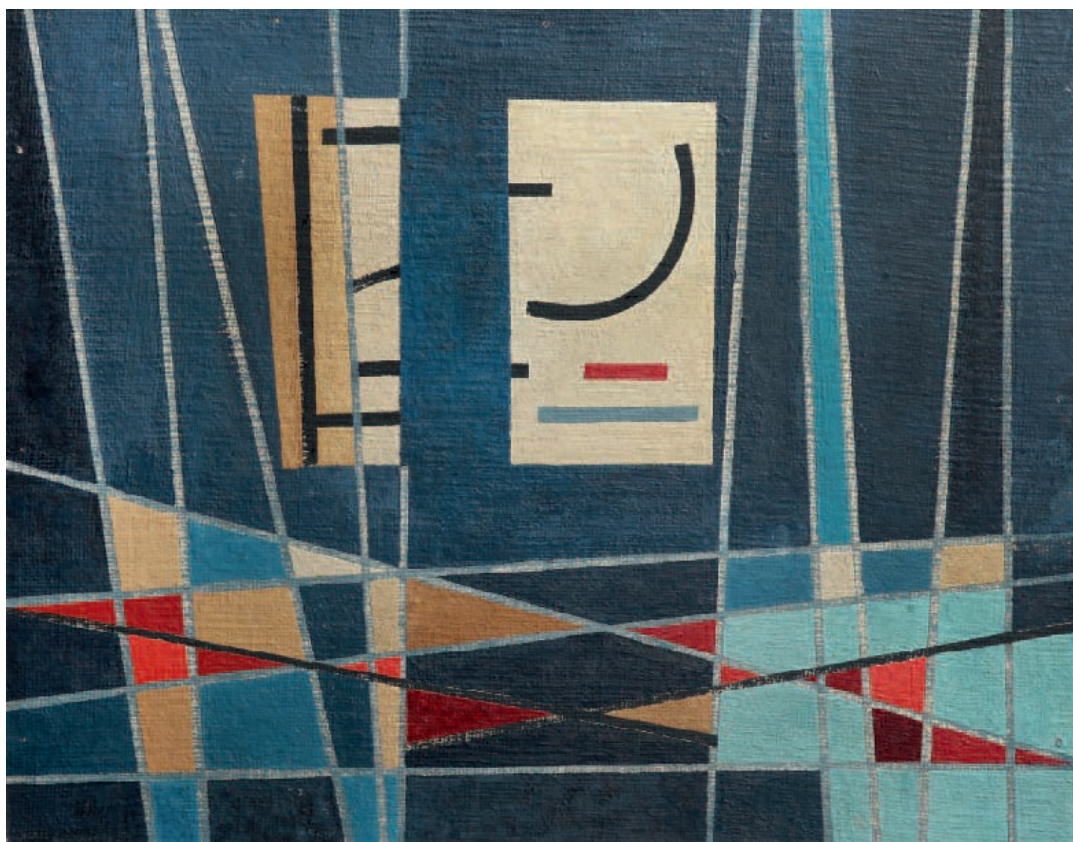
Aquarelle et gouache monogrammée O.B. en bas à droite.

Papier insolé

32,5 x 48,5 cm

15/20 €

Collection Aurora Baiocchi Chenu



133

133 - Jean LEPIEN (1910-1991)

Composition, août 1951/XLII

Isorel signé et daté en bas à gauche, monogrammée et daté au dos.

49 x 62 cm

1 000/1 500 €

134 - ÉCOLE MODERNE

Composition

Technique mixte.

71 x 50 cm

20/30 €

135 - Ferdinand SPRINGER (1908-1998)

Arbre sec, 1951

Eau-forte signée et datée en bas à droite, numérotée 5/50 en bas à gauche et titrée en bas au milieu.

41 x 17,5 cm

30/50 €

136 - ÉCOLE MODERNE

Composition

Technique mixte, au dos dessin au fusain.

20 x 14,5 cm

15/20 €

137 - Charles PORTIN

Triomphe, 1955

Aquarelle sur traits de crayon signée et titrée en bas à droite et datée.

Papier insolé

34 x 45 cm

20/30 €

138 - Jean DEYROLLE (1911-1967)

Composition, 1961

Gouache signée et datée en bas à gauche.

46,5 x 17,5 cm

500/600 €

139 - Edgar PILLET (1912-1996)

Composition

Toile signée en bas à droite.

Soulèvements, éclats et manques.

60 x 92 cm

800/1 000 €

140 - Alvaro MONNINI (1922-1987)

Composition, 1960

Gouache signée et datée en bas à droite.

50 x 70 cm

200/300 €

141 - ÉCOLE MODERNE

Composition

Gouache.

36,4 x 56,5 cm

10/20 €

142 - ÉCOLE MODERNE

Composition

Gouache.

22 x 41 cm

20/30 €

Collection Aurora Baiocchi Chenu



143 - ADNET Jacques (1900-1984) (attribué à)

Paire d'armoires en bois vernissé noir à deux portes pleines entièrement gainées de parchemin d'origine.

Haut. 160 cm – Larg. 95 cm – Prof. 50 cm

4 000/5 000 €

Collection Aurora Baiocchi Chenu



144 - ADNET Jacques (1900-1984) (attribué à)

Grand coiffeuse en bois vernissé noir à deux portes vitrées latérales, niche ouverte dans sa partie centrale à tablettes et niches intercalaire, six tiroirs et deux portes pleines en façade entièrement gainés de parchemin d'origine, poignées de tirages en bois.

Haut. 162 cm – Long. 220 cm – Prof. 48 cm

5 000/7 000 €

Collection Aurora Baiocchi Chenu



145

145 - ADNET Jacques (1900-1984) (attribué à)

Paire de tabourets en bois vernissé noir, montant entièrement gainé de parchemin d'origine.
Haut. 50 cm – Prof. 35 cm

4 000/5 000 €

146 - ADNET Jacques (1900-1984) (attribué à)

Fauteuil entièrement recouvert de tissus de couleur brique, piètement en bois à section carrée.
Haut. 70 cm – Prof. 68 cm – Larg. 83 cm

1 000/1 200 €

147 - TRAVAIL FRANÇAIS 1930

Petite bibliothèque basse en bois vernissé, trois niches ouvertes en façade. Décor de faux livres sur deux tablettes.
Haut. 85 cm – Long. 97 cm – Prof. 25 cm

100/200 €

148 - MERCIER – CHALEYSSIN

Petite banquette de piano en bois vernissé, assise recouverte de tissus, piètement fuselé.
Porte l'étiquette métallique de Mercier – Chaleyssin.
Haut. 45 cm

50/60 €

149 - Gabriel Argy Rousseau (1885-1953)

Coupe "Scène de chasse" 1925

En pâte de verre bleu Signé en bas

Haut. 11 - Diam. 17 cm

4 000/5 000 €



149

150 - Grand vase en verre marbré vert et bleu

à la base et jaune orangé au col à décor arborescent dans les tons bruns.

Signé Daum, Nancy

Haut: 67 cm

2 000/3 000 €



150



151- Cabinet en ébène et bois noirci à incrustation d'ivoire

ou d'os ajouré à décor de dragons et rinceaux de feuillages et fleurs, quatre pieds griffe. Il ouvre en façade à deux portes découvrant une cavité et deux tiroirs

Chine du sud XIXème siècle

(Petits manques ou accidents)

H : 63,50 cm l : 66,50 cm P : 30 cm

5 000/6 000 €

152 - Grande boîte ronde en laque de pékin

décorée de sages, d'enfants et de servantes sur des terrasses flanquées d'arbres en fleurs, sur le pourtour médaillons à décor sur fond de croisillons. Intérieur laqué noir.

Epoque Kian Long

(Petits accidents ou manques)

Dim : 49 cm H : 21 cm

15 000/20 000 €



Haute ÉPOQUE



153

153 - Beau Christ en ivoire sculpté

à la tête levée vers le ciel, aux yeux implorants et à la bouche entrouverte laissant apparaître les dents ; chevelure retombant sur les épaules ; perizonium court noué sur la hanche gauche ; jambes parallèles et pieds juxtaposés. Titulus et petites statuette de Saint Christophe en ivoire.

Espagne, XVII^{ème} siècle

Présenté dans une vitrine capitonnée de velours rouge et entouré d'une baguette dorée.

Hauteur : 38,5 cm – Largeur : 23,5 cm

(Léger manque à la jointure de son bras gauche)

L.F.

1 500/2 000 €

154 - Buste de chevalier

en grès gris et marbre blanc sculptés. Dos plat. Il est revêtu d'une armure et d'une cotte de mailles qui lui enserrera le visage.

Suisse alémanique, XIX^{ème} siècle dans le style du moyen Age

Hauteur : 31,8 cm

L.F.

3 000/5 000 €



154



155

155 - Chevrette en faïence de Monteluppo

à décor polychrome de visages de putti ailés, draperies suspendues, frise d'entrelacs et guirlandes de rinceaux fleuris et feuillagés, la base à godrons simulés, le déversoir terminé par un masque de satyre, le déversoir et l'anse à fond bleu.

Fin du XVI^{ème} siècle, début du XVII^{ème} siècle.

Hauteur : 25,5 cm.

Le déversoir restauré, saute d'émail restaurée sur la panse, un éclat restauré sur le pied.

C.F.

1 500/2 000 €

156 - Armoire à deux corps en noyer

au corps supérieur en retrait. Elle ouvre à quatre portes et deux tiroirs ; panneaux des portes représentant des divinités mythologiques, Mars, Minerve, Mercure et Junon (?) ; montants ornés en haut relief de termes féminins, d'angelots et de chutes de fruits ; frise à décor de rinceaux végétaux et de têtes d'enfants sur des draperies ; façades des tiroirs sculptées de têtes d'angelots aux ailes déployées ; côtés panneautés aux montants décorés de plumes.

Vallée du Rhône ou centre de la France, première moitié du XVII^{ème} siècle

Hauteur : 185,8 cm – Profondeur : 52,3 cm – Largeur : 121,5 cm

(restaurations d'usage)

L.F

5 000/6 000 €

59





157

157 - Suite de quatre chaises en bois mouluré,
sculpté relaqué gris, à fond de canne. Les quatre pieds
gaine, cannelés. Le dossier plat en médaillon.
Époque Louis XVI
H.90, 50 cm l. 44 cm 1 000 €

158 - Paire de chenets en bronze doré

La base à fût cannelé flanqué de deux enroulements en console sur les côtés, est ornée d'une guirlande de laurier. Elle supporte un pot à feu dont les deux anses retiennent également une guirlande de laurier. Haut. 32 cm
Style Louis XVI, fin du du XIX^{ème} siècle

800/1 000 €



158



159

159 - Table rectangulaire en bois laqué crème et vert opale

le piétement à quatre montants en rinceaux réunis par une entretoise. Style du XVII^{ème} siècle

Modèle de Jansen
Plateau : 230 x 116 cm

1 500/2 000 €

160 - Paire de vases balustre en cristal bleu du Creusot
et leur monture en bronze doré. Le piédouche à socle carré, l'ombilic à culot de feuilles d'eau, le col flanqué de deux anses à chaînette retombant sur la partie supérieure du corps en cristal teinté bleu.
Verre fêlé sur la base de l'un. XIX^{ème} siècle.
H 33 cm l. 15.5 cm

2 000 €

161 - Paire de chaises à la reine
en bois mouluré, sculpté, laqué gris. Les quatre pieds cambrés réunis par une entretoise en H. dossier arrondi.
Estampillées BOULARD.
Velours bleu roi.
Époque Louis XV
H. 95 cm l. 50 cm

1 000 €





162 - Belle pendule

en biscuit naturel et partiellement émaillé ornée de bronze doré.

Le socle oblong est porté par quatre pieds en griffe de lion, en bronze doré. Il est orné en façade de trois réserves peintes en grisaille, dans la manière de Piat-Joseph SAUVAGE, à décor de putti se réchauffant à un feu de bois. Sur les côtes arrondis, décor de rinceaux en bronze doré, centrés d'une palmette. Debout sur la terrasse deux amours ailés symbolisant la peinture et la littérature (grecque) s'appuient sur le boîtier cylindrique insérant un cadran rond émaillé dans une lunette ciselée de frises; celui-ci indiquant les heures, minutes, secondes parcourues en demi-seconde et correspondance planétaire des jours de la semaine avec leur symbolique.

Paris. Manufacture du Duc d'Angoulême, rue de Bondy, puis rue du Temple

Fin de l'époque Louis XVI

1er ressort signé MONYMOT 1820 Paris.

2ème ressort signé JULDRIEU 1832.

(Petite égrenure à la palette.)

H. 48 cm L. 48 cm P. 13 cm

30 000/40 000 €

Créée le 21 février 1781 par Dihl et Guérhard la manufacture fut placée sous la protection du duc d'Angoulême alors âgé de cinq ans et fut sans doute la plus prestigieuse des manufactures parisiennes de porcelaine dure et biscuit par la qualité de sa production.

Le patronage princier lui avait donné un moyen efficace d'échapper à la réglementation protégeant les privilèges de Sèvres.

L'arrêt du Conseil du Roi du 17 janvier 1787 donnait après bien des empêchements toute liberté à la manufacture de continuer sa fabrication, car selon, un mémoire contemporain elle égalait à quelque chose près celle de Sèvres et on ne voulait pas courir le danger de la voir s'expatrier.

Elle quitta la rue de Bondy et s'installa rue du Temple à partir de 1789.

Antoine Guérhard mourut le 28 avril 1793.

(Bulletin de la Société de l'histoire de Paris année 1982).

- dans l'encyclopédie de la pendule française de Pierre KJELBERG est référencé un modèle presque identique page 297.

Une autre pendule aux deux amours, à même cadran et même mouvement, porte sur sa base en porcelaine, l'inscription de la manufacture du duc d'Angoulême à Paris. Référence page 299





163

163 - Trumeau

Trumeau en bois relaqué gris, sculpté et doré. Encadrement d'une baguette à filet de perles. Fronton à guirlandes fleurie.

Fin du XVIIIème siècle

Restaurations, manque la corniche

H. 197 cm x 130 cm

2 000/3 000 €

164 - Paire de fauteuils

en bois naturel, mouluré et sculpté de cuirs et de palmettes. Dossier plat entièrement garni. Les quatre pieds cambrés, à enroulement.

Style Régence.

H. 88 cm L. 75 cm

2 500/3 000 €

165 - Paire de bergères

en bois mouluré, sculpté de laque bleu pâle re-champi gris perle.

Les quatre pieds fuselés et cannelés.

Les supports d'accotoirs en balustre cannelés.

Le dossier flanqué le des montants de colonnes détachées.

Epoque Louis XVI (restaurations)

H. 93 cm l 64 cm

3 000 €



165

166 - Pendule portique en marbre blanc,

bronze doré et médaillons en porcelaine de Sèvres à l'imitation du Wedgwood. Le boîtier à cadran signé LE-CHOPIE à Paris, est inséré entre deux colonnes balustres plates posées chacune sur un petit socle en marbre anthracite. À l'amortissement vasque fleurie entre deux vases fleuris. Époque Louis XVI.

Haut. 55 - Larg. 34 cm

(Petit manque)

3 000/3 500 €

LECHOPIE Adam, maître le 1 01 1758. Elu syndic en 1779.
Ref : Pendule à quantième à Saint-Cloud, salon au premier étage et inventaire d'Etat des pendules du Roy service du garde-meuble 1787



166



167

167 - Table ovale en acajou et placage d'acajou.

Les quatre pieds fuselés comme les montants. Le plateau à dessus de marbre blanc et la tablette d'entrejambe plaquée d'acajou sont cerclés d'une galerie ajourée en bronze doré.

Style Louis XVI, XIX^{ème} siècle.

H. 73.5 cm l. 60 x 44.5 cm

2 000/2 500 €

168 - Paire de chenets en bronze doré

La base à fût cannelé flanquée de deux enroulements en console sur les côtés, est ornée d'une guirlande de laurier. Elle supporte un pot à feu dont les deux anses retiennent également une guirlande de laurier.

Style Louis XVI, fin du XIX^e siècle

Haut. 32 cm

1 000/1 500 €



169 - Table en auge en acajou et placage d'acajou

Les deux montants lyre posés sur des pieds double, en accolade, muni de roulette. La tablette basse losangique et le plateau octogonal formant bac sont soulignés sur leur bord d'une baguette en laiton doré, cordes et culots en bronze doré. Fin du XVIII^{ème} siècle.

H. 73 cm L 63 cm P 36,30 cm

2 500/3 000 €

170 - Commode en acajou et placage d'acajou

ouvrant en façade rectiligne à trois tiroirs en long. Les deux pieds antérieurs en griffe de lion laqués vert bronze. Les deux montants antérieurs à gaine surmontée d'une cariatide en bronze patiné et doré, les poignées à mascarons de lion tenant un anneau de bronze patiné et doré. Dessus de marbre anthracite

Epoque Directoire.
H.86,5 cm L 131 cm P 60,50 cm

2 000/2 500 €





171 - Paire de marquises en bois mouluré

sculpté, laqué gris. Les quatre pieds fuselés, cannelés, rudentés. Filets de perles de feuilles d'eau en ceinture sur les montants et sur la partie supérieure du dossier à chapeau. Les supports d'accotoirs en console, sont sculptés d'une feuille d'acanthé de filets de perles et sur les côtés d'enroulements à la base.

Époque Louis XVI

Porte une estampille : Séné

H. 96,5 cm L 84 cm P 50 cm

20 000 €



172 - Pendule en vermeil

sur une terrasse animée de deux poules et d'un lapin des végétaux, une corbeille, une coupelle. Au centre un tonneau contenant le mouvement. A l'amortissement un majestueux dindon trône sur une gerbe d'épis de blés. Le cadran à chiffres romains dans des écus ceints de palmes. Sur le boîtier la lettre E et une couronne comtale.

A l'intérieur de la coupelle centrale est gravé « Santa Barbara ».

La signature de Santa Barbara sur notre pendule n'est pas seulement intéressante mais très surprenante. Santa Barbara était en effet un peintre miniaturiste majeur dans l'art portugais et l'on ignorait que son dessin avait servi pour la fabrication d'une pendule.

Des miniatures connues de lui correspondent exactement aux animaux et objets reproduits sur cette pendule.

Nous savons que Antonio Joaquim Santa Barbara tout comme son fils Antonio Manuel Santa Barbara ont travaillé pour la maison royale du Portugal.

Offerte par le roi Ferdinand II roi du Portugal (1816-1885) à la comtesse d'Edla (Elisa Hensler. Cantatrice suisse), avec laquelle, devenu veuf il se maria morganatiquement en 1869.

Projet inspiré par Antonio Manuel de Santa Barbara

Mouvement de la société Vincenti et Cie, médaille d'argent à l'exposition universelle à Paris en 1855.

Travail Portugais Vers 1860-70

H ; 40 cm P : 22 cm L. 43 cm Poids brut: 7.750 gr.

50 000/60 000 €





173 - Pendule

en biscuit blanc et bleu de Sèvres à l'imitation du Wedgwood.. Assise en terrasse une jeune femme filant la laine. Le socle est orné d'une frise en bronze doré animée de putti vendangeurs. Le cadran rond, émaillé, signé CARCEL le Jeune à Paris, est inscrit dans un cadre octogonal.

Modèle dit « la fileuse assise » d'après Boizot

Epoque Directoire

CARCEL le Jeune, sans doute Alexandre, reçu maître le 15 novembre 1788.

H. 40 cm l. 24 cm

Modèle référencé dans l'encyclopédie de la Pendule par Pierre KJELLBERG page 341.

(Restaurations au biscuit)

3 000 €

174 - Grand fauteuil en acajou

en bois sculpté et redoré sur placage d'acajou.

Le dossier droit à fronton découpé en accolade de deux enroulements, la traverse supérieure à frise de feuillage. Les pieds antérieurs en carquois à fourreau cylindrique surmonté d'un culot floral supportant le départ de l'accotoir tourné en boule.

Les pieds postérieurs sabre.

Marques au pochoir 1064, PN

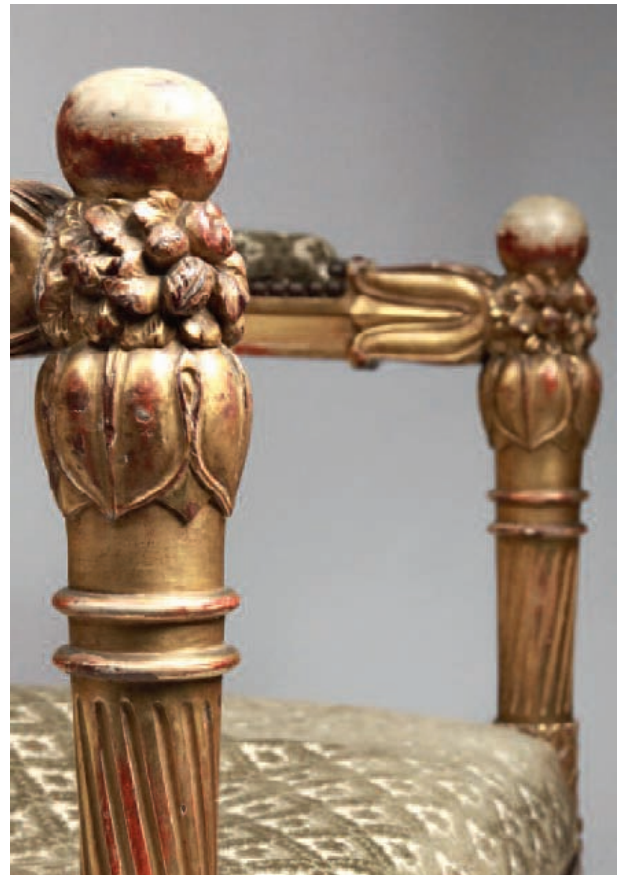
Epoque Empire.

H. 108 cm l. 69 cm

35 000/40 000 €

Modèle identique au mobilier de salon commandé en 1812 à Pierre-Gaston BRION. Resté inemployé au garde-meubles jusqu'en 1838. Ce salon a été ensuite utilisé au Grand-Trianon pour le salon de famille (Musée national du Château de Versailles) à l'époque Louis Philippe.

Né en 1767 BRION s'installa à Paris, d'abord au 19, puis aux 25 rue Bleue, puis à partir de 1806, 44, rue Traversière. Il travaillait pour de nombreux tapissiers et ébénistes (dont Bernard MOLITOR). A partir de 1811, il obtint directement des commandes officielles.







175 - Piano forte

à caisse plaquée de bois de rose disposé en feuilles dans des encadrements de bois de violette, la façade ornée de sept plaques en porcelaine polychromé de Sèvres placées en médaillon au centre des panneaux.

En partie basse un grand médaillon ovale à décor floral, sur le dessus du couvercle, trois médaillons ovales à décor de « scènes galantes dans le goût du XVIIIème siècle »

Sur la façade trois médaillons à même décor, celui du centre oblong, placé sous une arcature en plein cintre.

Riche ornementation de bronze doré et ciselé, rinceaux, chutes, guirlandes, frise de culots feuillagés, baguettes, poignées de préhension, vasque fleurie posée au centre à l'amortissement.

Quatre roulettes, le clavier à sept octaves do au do.

Kreisser : breveté fournisseur de la Famille Royale, 52 rue Basse du Rempart à PARIS, inscrit sur le couvercle du clavier.

Cadre en bois n° 377

Mécanisme à restaurer

H. 155 cm l. 131 cm P. 50 cm

6 000/8 000 €

KREISSER Edouard, établi en 1847

52, rue Basse du rempart, était breveté de "SAR la reine des Français". Fournisseur des Princes de la famille Royale, il avait une fabrique de bronzes et de montures de porcelaine, un atelier pour meubles et restauration d'objets d'art et de curiosités. Il participe à l'Exposition des produits de l'industrie française de 1844 et à l'exposition universelle de 1855 ou deux de ses meubles furent achetés par la Reine Victoria, pour les offrir au Prince Albert. Il cessa d'exercer en 1863.

Commandes officielles: acheté par le Roi à l'Exposition de 1844, le 11 novembre, « un dessus de baignoire en bois de rose avec bronze doré et plaque de porcelaine de vieux Sèvres 2.000 francs, d'environ :l 1,60 m x H :1,25 cm, avec porte à deux vantaux ».



176 - Grand tapis

en laine à décor de la Savonnerie, dans le goût du XVIIIème siècle. Réserve centrale ornée d'un culot bleu cantonné de quatre palmettes or le tout inscrit dans un médaillon entouré de fleurs, Les écoinçons animés de rinceaux roses.

L. 450 cm x l. 334 cm

5 000 €



177 - Fauteuil de bureau en bois naturel,
 mouluré et sculpté à fond de canne. Les quatre pieds placés dans les axes, terminés en enroulements posés sur des sabots. Les écoinçons sculptés de fleurettes en ceinture, en façade. Le dossier en gondole, muni de deux manchettes recouvertes de cuir rouge. Estampillé Etienne MEUNIER (actif dans la première moitié du XVIII^{ème} siècle rue de Cléry « créateur de ce type de fauteuil à plan losangé, dossier en gondole, pied antérieur médian et garni de canne »)
 Époque Louis XV
 H. 93 cm l. 64 cm
 (restaurations)

3 000 €



178 - Tapisserie

en laine. Représentant une verdure animée de volatiles et d'un lion avec au second plan différents bâtiments : un pont franchissant une rivière, un château et une chapelle. Bordure de rinceaux de feuilles d'acanthé.

Aubusson

Début du XVIIIème siècle

(Repliée sur 14 cm en hauteur)

H. 255 cm x 470 cm

4 000 €





Tapisseries provenant du château d'Alincourt

"Vue du grand salon d'Alincourt en 1956 où figure également le bureau de Dubois offert par Philippe V d'Espagne"

179 - Grande tapisserie

en laine représentant le triomphe de Bacchus tirée de la Tenture du Triomphe des Dieux d'après Jean BERAIN, (1640 – 1711) sur des cartons de Jean-Baptiste MONNOYER.

Dans un décor d'architecture quatre cariatides tenant des guirlandes de fleurs encadrent au centre le jeune dieu Bacchus placé sous un baldaquin, avec dansant à ses pieds des satyres et bacchantes. Posés sur le dallage divers volatiles et animaux : deux grues, un aigle, tigre, deux poules d'eau, deux perdreaux, un coq, une poule et un renard, un casoar et sur la balustrade, deux corbeilles fleuries et deux perroquets. De part et d'autre des draperies rouges flanquées de vases remplis de fruits et animés de singes.

Manufacture Royale de Beauvais, vers 1730-1740.

H .314,5cm x 435 cm

(Un inhabituel tissage d'un oiseau étendu sur les carreaux, l'a fait recouvrir par un motif, représentant un aigle enserrant un félin, pour rétablir l'harmonie de la composition).

80 000/100 000 €

Offerte par le roi d'Espagne Philippe V à Jean-Florent Marquis de Vallière, (1667 - Paris 1759) Gouverneur de Bergues Saint Vinox, Directeur Général des Bataillons et Ecoles d'Artillerie ; il commanda l'artillerie au siège de Quesnoy en 1713. Maréchal de camp en 1719, lieutenant général en 1733. Il fut le créateur à la demande de Louis XIV du régiment Royal Artillerie.

Son fils Joseph-Florent marquis de VALLIERE, né et mort à PARIS (1717-1776). Lieutenant général en 1748 il devint en 1755 directeur des deux corps réunis d'artillerie et du génie et détermina le succès de la bataille d'Hastembeck en 1757. Il réorganise les artilleries de Naples et d'Espagne. Il avait épousé Marie-Louis Victorine du Bouchet de Sourches, fille du grand prévôt.

Anciennement cette tapisserie parmi quatre de ces tapisseries d'une suite de huit: le triomphe de Bacchus, Vénus, Eros et Apollon, se trouvaient dans l'hôtel de Vallière, rue du Grand Chantier à Paris, actuellement portion de la rue des Archives (entre numéro 60 et 76). Par tradition la suite des quatre autres tapisseries se trouvait chez les ducs de Médina en Espagne.

Transportées au cours du XIXème siècle les quatre tapisseries dont la nôtre, ornaient le grand salon du château d'Alincourt en Vexin (Oise), jusque dans les années 1960 (Plaisir de France, numéro de février 1956 pages 42-47)

Fondée par Colbert en 1664, la Manufacture de Beauvais fabriquait des tapisseries de basse lisse. La tapisserie, exécutée à l'envers sur des chaînes horizontales composées d'un mélange de soie et de laine est serrée et fine. Nicolas Besnier et Jean-Baptiste Oudry, qui en prirent la direction en 1726 lui donnèrent un nouvel élan.. Nicolas Besnier orfèvre reçu Maître en 1714 était l'un des orfèvres parisiens les plus en vue. Administrateur de la manufacture avec Oudry, il était en relation avec Filippo Juvara, architecte du nouveau palais royal de Madrid appelé par Philippe V et Elisabeth Farnèse à Madrid en 1735. Lui-même orfèvre de formation à Turin Juvara, donna en matière de décoration une preuve de la largeur de son goût et de sa connaissance des meilleurs artistes et s'adressa au nom de la cour l'Espagne à Nicolas Besnier. La commande de ses tapisseries nous semble se situer entre 1735 et 1754 date de la mort de Nicolas Besnier, le sujet du Triomphe des Dieux connaissant tout au long du XVIIIème siècle un succès considérable.





180 - Tapisserie

en laine à sujet de chasse la bordure alentour représentant l'un des travaux d'Hercule "L'Hydre de Lerne".

Vue à travers un portique architectural soutenant un plafond à caissons, divers bâtiments, un paysage verdoyant, et des chasseurs à cheval ou à pied. Au premier plan surgissent divers animaux entre des fleurs et des arbustes ornant les soubassements: léopards, oiseaux, lynx etc...Riche bordure historiée du sujet de l'Hydre.

Flandres Deuxième moitié du XVIème siècle

Cette tapisserie s'inspire d'une série exécutée à Bruxelles de 1515 à 1525 pour Hercule d'Este, duc de Ferrare, représentant les travaux d'Hercule.

Cette tapisserie se trouvait avec une série identique dans l'aile neuve du château d'Alincourt à sa place d'origine depuis le milieu du XVIème siècle. Nicolas IV de Neufville, neveu et héritier de Pierre Legendre, obéissant aux dispositions testamentaires de ce dernier, vint s'installer dès 1536 au château d'Alincourt. Le château fut cédé en 1734 avec les tapisseries à Monsieur de Sénozan, premier président au parlement de Paris et cédé plus tard au Marquis de Vallière.

(Manque la bordure supérieure)

(Restaurations à l'aniline)

H. 300cm x 445 cm

15 000/20 000 €



À DIVERS

181 - Canapé en bois teinté acajou, mouluré et sculpté.

Il repose sur sept pieds sabre, quatre pour les antérieurs, les accotoirs lotiforme, le dossier droit. Couverture d'origine d'une tapisserie d'Aubusson à fond rouge, frises de palmettes, cornes d'abondance et couronnes florales. Avec un coussin assorti.

Époque Empire ou Restauration

Petits manques au dos de dossier.

101 x 186 x 64 cm

2 000/2 500 €





182 - Tapisserie en laine représentant "Daniel démontrant l'innocence de Suzanne"

Bordure d'une guirlande de feuillage de fleurs et de fruits sur fond jaune. Flandres, XVI^{ème} siècle
296 x 306 cm

Saint Daniel fut un prophète biblique de la tribu de Juda. Daniel démontrant l'innocence de Suzanne. Le sujet de la chaste Suzanne et Daniel sera repris pour une tenture d'Antoine Coytel entre 1757 et 1761 (Manufacture des Gobelins, aujourd'hui conservée au musée du Louvre).

9 000/10 000 €

Conditions de Vente et Encheres

La vente se fera au comptant. Les acquéreurs paieront en sus des enchères par lot et sans dégressivité les frais suivants : 23,92% TTC (dont 19,60% de TVA et pour les livres 5.5% de TVA)

La vacation sera conduite en Euros.

En cas de paiement par chèque par l'adjudicataire, le transfert de propriété de l'objet n'aura lieu qu'après encaissement du chèque. L'adjudicataire le plus offrant et dernier enchérisseur, aura l'obligation de payer comptant et de remettre ses nom et adresse.

Conformément à la loi, les indications portées sur le catalogue engagent la responsabilité du commissaire-priseur et de l'Expert, compte tenu des rectifications au moment de la présentation de l'objet et portées au procès-verbal de la vente.

Les descriptions des lots résultant du catalogue de la vente, des rapports d'état, des étiquettes, des avis écrits ou oraux constituent l'expression par riunionier & associés de sa perception des lots et non l'affirmation d'un fait. A ce titre, ces descriptions n'ont aucune valeur de preuve.

Toutes les indications relatives à un incident, un accident, une restauration, une mesure conservatoire affectant un lot sont communiquées afin de faciliter son inspection par l'acheteur potentiel et restent soumises à l'entière appréciation de ce dernier. L'absence d'indication relative à un incident, un accident, une restauration ou une mesure conservatoire n'implique nullement qu'un lot soit exempt de tout défaut, de toute restauration ou de toute mesure conservatoire. Une référence à un défaut, à une restauration ou à une mesure conservatoire en particulier n'implique pas l'absence d'autres défauts, restaurations ou mesures conservatoires.

A défaut de paiement en espèces ou par chèque, l'objet pourra être remis en adjudication sur folle enchère immédiatement ou à la première opportunité.

Les lots vendus seront remis aux adjudicataires une fois que le règlement complet est été perçu par le commissaire-priseur. Une fois l'adjudication prononcée, les objets adjugés sont placés sous l'entière responsabilité des acquéreurs.

Les différentes manutentions, emballages, transferts et magasinage de l'objet n'engagent pas la responsabilité du Commissaire-Preneur.

Tout transport et le magasinage sont à la charge et sous la responsabilité de l'adjudicataire.

Enchères par téléphone : si vous souhaitez enchérir par téléphone, il convient d'en faire la demande par écrit accompagnée d'un relevé d'identité bancaire au plus tard quatre jours avant la vente.

Les commissaires-priseurs et les Experts se chargent d'exécuter gratuitement les ordres d'achat qui leur sont confiés, en particulier pour les amateurs ne pouvant assister à la vente. Les ordres d'achat sont une facilité pour les clients, le commissaire-priseur n'est pas responsable pour avoir manqué d'exécuter un ordre par erreur ou pour toute autre cause.

L'ordre du catalogue sera suivi, toutefois le commissaire-priseur se réserve le droit de réunir ou de diviser des lots.

Les dimensions sont données à titre indicatif. Aucune réclamation ne sera possible pour les restaurations d'usage, les petits accidents, l'exposition ayant permis un examen ayant permis des objets présentés. L'état des cadres n'est pas garanti.

Avis

Le Cabinet Déchaut - Stetten applique les appellations selon les normes et réglementations techniques conformes au décret n° 2002-65 du 14 janvier 2002.

a). Le Cabinet Déchaut - Stetten désigne les pierres modifiées par « les pratiques lapidaires traditionnelles » de la même manière que celles qui n'auraient pas été modifiées. (Art. 3)

b). Le Cabinet Déchaut - Stetten désigne les pierres modifiées par d'autres procédés, par le nom de la pierre, suivi de la mention « traitée » ou par l'indication du traitement subi. (Art. 2)

Les pierres non accompagnées de certificats ou attestations de Laboratoires ont été estimées par le Cabinet Déchaut - Stetten en tenant compte des modifications éventuelles du paragraphe a).

Le Cabinet Déchaut - Stetten se tient à la disposition des acheteurs pour tous renseignements complémentaires concernant le décret 2002-65 ou les différentes sortes de traitements existants.

Les techniques d'identification et les conclusions d'analyse concernant l'origine et la classification des pierres et perles peuvent varier d'un laboratoire à un autre.

En conséquence, il est possible d'obtenir, dans certains cas, un résultat différent en fonction des laboratoires consultés.

