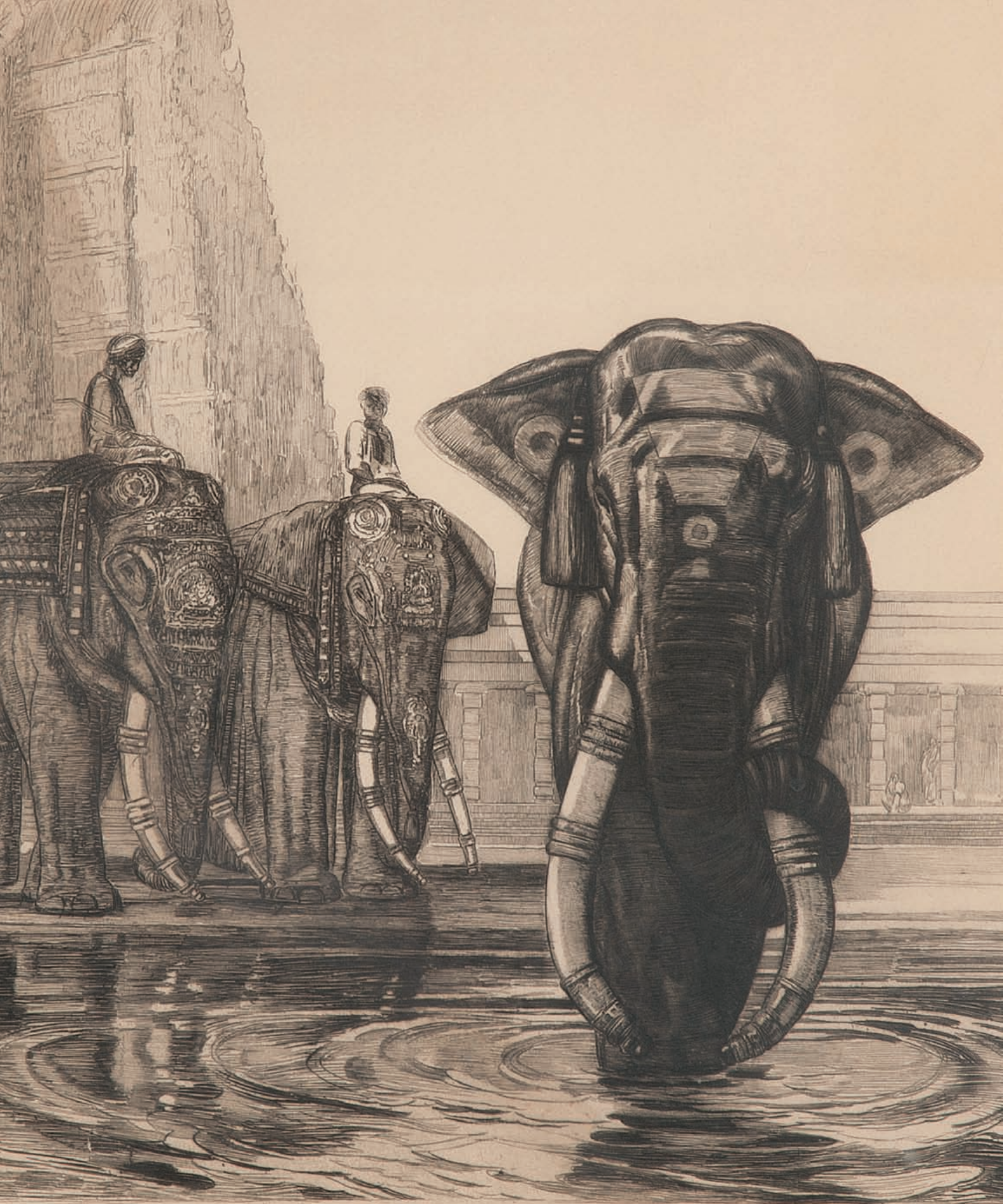


P  
E  
S  
C  
H  
E  
T  
E  
A  
U  
-  
B  
A  
D  
I  
N



25 mai 2012





Vente aux enchères publiques  
Drouot Richelieu - 9, rue Drouot - 75009 Paris  
Parking sous l'Hôtel des Ventes



**Vendredi 25 mai 2012**

Salle 10 à 14h00

**ART MODERNE & CONTEMPORAIN**  
DESSINS - ESTAMPES - LIVRES - PEINTURES - SCULPTURES

Dont François POMPON : Perdreau rouge  
Huile sur toile par Alexandre IACOVLEFF réalisée durant la croisière jaune  
Orientalisme - Colonialisme

COLLECTION DU DOCTEUR C. :  
JONCHÈRE - MAJORELLE - MASSON - RICHIER - VOLTI - WAROQUIER...  
Ensemble d'œuvres par William CHATTAWAY

**ARTS DECORATIFS du XX<sup>e</sup> siècle**  
SOUVENIRS DES EXPOSITIONS COLONIALES DES ANNÉES 30

VERRERIES :

DAUM - GALLÉ - LALIQUE - SCHNEIDER...

CÉRAMIQUES :

DECOEUR - DECK - LACHENAL - MASSIER - MAYODON - PICASSO - QUIMPER - THESMAR...  
IMPORTANTE PARTIE DE SERVICE DE TABLE ROUSSEAU

OBJETS D'ART ET D'AMEUBLEMENT :

Provenant de deux appartements parisiens

TAPIS - TAPISSERIES

**PESCHETEAU-BADIN**

S.V.V. n° 2002-312

Commissaires-Priseurs

16, rue de la Grange Batelière - 75009 PARIS

Tél. 01 47 70 50 90 - Fax. 01 48 01 04 45 - pescheteau-badin@wanadoo.fr

assistés de :

**ART MODERNE & CONTEMPORAIN :**

MORGANE SABOT  
06 86 72 74 65  
morganesabot@gmail.com

**ARTS DÉCORATIFS DU XX<sup>e</sup> SIÈCLE :**

FÉLIX MARCILHAC  
01 43 26 47 36  
felix.marcilhac@yahoo.fr

**Exposition privée à l'étude**  
uniquement sur rendez-vous  
Tél. : 01 47 70 50 90

**Expositions publiques**  
Jeudi 24 mai de 11h à 18h  
Vendredi 25 mai de 11h à 18h

**Exposition sur le site**  
www.drouot.com  
à partir du 24 mai 2012 à 14h

**Catalogue et photographies de chaque objet en ligne sur**  
www.pescheteau-badin.com  
www.gazette-drouot.com  
www.auction.fr

## INDEX

ANQUETIN Louis	49	KUPKA Franz	40
ARBUS	263	LACAZE Germaine	16
BASSERES E.	75	LAM Wilfredo	22
BARYE	119	LATAPIE Louis	76
BERNARD Emile	1	LAVAL Fernand	5
BLANC Charles	11	LENOIR Marcel	3
CARTIER Eugène	24	LHOTE André	17
CERIA Edmond	7	MAILLARD Jean Denis attribué	45
CHARGEBOEUF	118	MAILLLOL Aristide	48
CHATTAWAY William	56 à 64	MAJORELLE	65-66-67
COSSMANN Hermann Maurice	69	MANAGO Vincent	70-71-74
COURTENS Hermann	15	MANDRETTE Odile	50-51-52
COPENHAGUE	248 à 262	MARGAT	108
D'ANTY Henry	8	MASSIER	234 à 237
D'ARGENTAL	145 - 146	MASSON André	28 à 38
DAUM	164 à 178	MAYODON	201
DECK	223 - 224	MENDJISKY Serge	21
DECOEUR	205	MILET	207à 222
DELLA GIUSTINA Christian	42	MULLER	150 à 154
DE VEZ	147- 148	NIQUET Claire	47
DIETMAN Erik	46	OULINE	120
DIGNIMONT André	4	PAGES Irène	12
DROUET	113 - 114	PERZEL	270 à 272
GALLÉ	131 à 143	PICART Ledoux	311 - 312
GAUDISSARD Emile	9-10	PICASSO	239 - 240
GODCHAUX	116	POILLERAT	263
GREMION	117	POMPON François	27
GUETANT	109	QUIMPER	225 à 233
HALTER Marek	18	RICHER Germaine	53-54
HOOK	112	ROCHEGROSSE Georges-Antoine	39
IACOVLEFF Alexandre	68	ROGER Suzanne	20
LACHENAL	206 - 241	RUELLAND	244 - 245
LALIQUE	179 à 200	SARLAIN Jean	13
LEHNERT	101 à 105	SARVOT R.	44
LUCE	220 - 221	SCHNEIDER / LE VERRE FRANÇAIS	151 À 153
JANSEN	292 - 293	SCHWARTZ	123
JEANNIOT Pierre Georges	2	THESMAR	204
JONCHERE Evariste	25-78-79-80	VAUTRIN	129
JOUCLARD Adrienne	72	VIEILLARD	213 À 219
JOUVE	106 - 107	VINCENOT	278 à 286
KASSAK Lajos	19	VOLTI Antonucci	43
KELETY	125	WALTER	144
KOSSUTH	41	WAROQUIER Henry de	55

## PROCHAINE VENTE JUIN 2012

**CARTIER, BOUCHERON, BULGARI, MAUBOUSSIN, CHANEL.**



Diamant 2,01ct





2

**1 EMILE BERNARD (1868-1941)**  
 Vue de Rome  
 Lavis et crayon situé Rome en bas à gauche et signé au dos de la feuille.  
 24 x 33 cm. 300/400 €

**2 PIERRE GEORGES JEANNIOT (GENÈVE 1848-1934 ?)**  
 Élégante à l'éventail  
 Huile sur toile  
 Signée en bas à gauche  
 61 x 50 cm 600/800 €

**3 MARCEL LENOIR (MONTAUBAN 1872-1931 MONTRICOUX)**  
 Nus féminins  
 Encre  
 Signée en bas à gauche « Marcel Lenoir »  
 25.5 x 20 cm à vue 300/400 €

**4 ANDRÉ DIGNIMONT (PARIS 1891-1965 PARIS)**  
 L'entrée de la propriété  
 Aquarelle et encre de chine  
 Signé en bas à droite « Dignimont »  
 49 x 45 à vue 400/500 €



4



6

**5 FERNAND LAVAL (COIGNET 1886-1966 ?)**  
 Rue animée près de la cathédrale, 1982  
 Huile sur toile  
 Signée et datée en bas à gauche « F. Laval 1982 »  
 61 x 50 cm 300/400 €

**6 ECOLE FRANCAISE DEBUT XXÈME SCIÈCLE**  
 Portrait de femme à la rose et au chapeau  
 Huile sur toile  
 Porte un n° d'exposition 349 (ni date ni lieu)  
 92 x 73 cm 600/800 €

**7 EDMOND CERIA (EVIANS LES BAINS 1884-1955 PARIS)**  
 Portrait de femme  
 Huile sur toile  
 Signée en haut à droite « Ceria »  
 35 x 27 cm 400/600 €

**8 HENRY D'ANTY (BELLEVILLE 1910-1998 BELLEVILLE)**  
 Rue enneigée  
 Huile sur toile  
 Signée en bas à gauche « D'Anty »  
 55 x 46 cm 400/600 €



8



9

**9 EMILE GAUDISSARD (ALGER 1872-1956 PARIS)**  
 Bouquet de fleurs  
 Huile sur toile  
 Signé en bas à droite « E. Gaudissard »  
 Au dos esquisse à l'huile « Nu féminin »  
 65.5 x 60 cm 1500/2000 €

**10 EMILE GAUDISSARD (ALGER 1872-1956 PARIS)**  
 Bouquet de fleurs  
 Huile sur panneau  
 Signé en bas à gauche « E. Gaudissard »  
 65.5 x 60 cm 1200/1500 €

**11 JACQUES DESPIERRE (TOULOUSE 1928-1995 PARIS)**  
 Personnages dans un paysage  
 Huile sur panneau  
 Signé en bas à droite « Despierre »  
 19 x 25 cm 200/300

**12 IRÈNE PAGES (NÉE EN 1934)**  
 Roses au vase noir, 1988  
 Huile sur panneau  
 Signé en bas droite « Irène Pages »  
 Titré, daté et contresigné au dos  
 56 x 76 cm 600/800 €



12



13

**13 JEAN SARLAIN (1859-1942)**  
 Le marché  
 Huile sur toile (d'origine)  
 Signée en bas à gauche « J. Sarlain »  
 41 x 33 cm 600/800 €

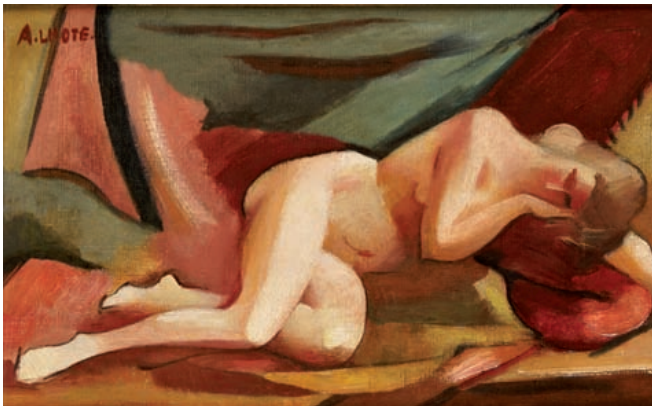
**14 XXÈME SIÈCLE**  
 Le modèle, nu debout  
 Fusain  
 Signée indistinctement en bas à droite  
 41.5 x 24 cm à vue 100/150 €

**15 HERMANN COURTENS (ST JOSSE TEN NOODE 1884-1956 IXELLES)**  
 Nature morte au caniche  
 Huile sur toile  
 Signée en bas à gauche « H. Courtens »  
 60 x 80 cm 600/800 €

**16 GERMAINE LACAZE (LA BOUSCAT 1908-1994 PARIS)**  
 Champêtre automnal  
 Huile sur toile  
 Signée en bas à droite « Lacaze »  
 Contresignée et titrée au dos « G. Lacaze Champêtre automnal »  
 65 x 81 cm 600/800 €



16



17

**17 ANDRÉ LHOTE (BORDEAUX 1885-1962 PARIS)**  
 Nu allongé  
 Huile sur toile  
 Signée en haut à gauche « A. Lhote »  
 22 x 35 cm 4000/6000 €

**18 MAREK HALTER (NÉ À VARSOVIE EN 1936)**  
 Personnages, 1970  
 Aquarelle et rehaut d'encre sur papier  
 Signé en bas à gauche et daté « Marek Halter 70 »  
 45 x 61 cm à vue 100/150 €

**19 LAJOS KASSAK (ERSEKIJVAR 1887-1967 BUDAPEST)**  
 Abstraction, circa 1922  
 Gouache  
 Signée du monogramme en bas à droite « L.K. »  
 26 x 17 cm 600/800 €

**20 SUZANNE ROGER (1898-1986)**  
 Les archets, 1974  
 Huile sur toile  
 Signée en bas à droite « Suzanne Roger », daté au dos  
 54 x 65 cm  
 Provenance : Ancienne collection M. de Laby/Le Havre (mentionnée sur étiquette au dos) 250/300 €



20



21

**21 SERGE MENDJISKY (NÉ EN 1929)**  
 La forêt de Fontainebleau, circa 1960  
 Huile sur toile  
 Signée en bas à droite « S. Mendjisky »  
 Au dos située « Forêt de Fontainebleau » et porte la référence F.E.B.7  
 27 x 46 cm 600/800 €

**22 WILFREDO LAM (1902-1982)**  
 Sans titre, 1951  
 Gravure  
 Signée et datée en bas à droite « 1951 Lam »  
 13 x 19 cm 150/200 €

**23 CONTEMPORAIN**  
 Les trois maisons de Victor Hugo  
 Trois aquarelles  
 46 x 61 cm à vue 300/400 €



23



23



24

**24 EUGÈNE CARTIER (ARLES 1861-1943 ?)**

La corrida

Huile sur toile (d'origine)

Signée en bas à droite « Eug Cartier »

107 x 134 cm

5000/6000 €

**26 ECOLE FIN XIXÈME SIÈCLE**

“Scène de tauromachie” d’après Goya

Paire de gravures, Timbre sec

20,3 x 31,2 cm la planche

100/150 €



26

**25 EVARISTE JONCHÈRE  
(COULANGES 1892-1956 PARIS)**

Taureau et Toréador

Bronze à patine brune nuancée verte

Signé sur la base « E. Jonchère » et justifié 2/8

Cachet du fondeur E. Godard, Fonte à la cire perdue

H. 20 L. 29 P.11 cm

Bibliographie : « Evariste Jonchère » par M. Roger Gain et Mme Jonchère-Debiol, reproduit p.74-75 et référencé p.195, Ed. Adam Biro, 1991 (ex. similaire).

1200/1500 €





27

### 27 FRANÇOIS POMPON (SAULIEU 1855-1933 PARIS)

Perdreau rouge, circa 1925/26

Bronze patine rouge foncée d'origine

Epreuve du vivant de l'artiste 1925/26 circa, le modèle datant de 1924 avec cette terrasse fine

Signé /POMPON/ dans la cire sur le côté droit de la terrasse entre les pattes

Cachet de fondeur /cire/C.Valsuani/ perdue à l'extrémité de la terrasse sur le côté gauche très net, apposé à fleur.

H.25,1 L.21,4 P.9,5 cm sur terrasse rectangulaire 15,1 x 9,5 cm

30 000/40 000 €

Nous remercions Madame Liliane Colas d'avoir aimablement confirmé l'authenticité de cette sculpture, d'avoir réalisé la fiche technique et enfin d'avoir communiqué son expertise très détaillée.

Un certificat de Madame Liliane Colas sera remis à l'acquéreur.

#### Bibliographie :

- « Pompon, catalogue raisonné des sculptures » par Mmes Catherine Chevillot, Liliane Colas & Anne Pingot, répertorié sous le n°139B, Ed. Gallimard, 1994.

- « Pompon » Rétrospective Brame et Lorenceau, du 5 nov au 18 déc 1999 reproduit sous le n°33 du catalogue (modèle similaire).

#### Provenance :

Ancienne collection française, acquise du vivant de Pompon, restée dans la descendance jusqu'à ce jour.

Ce bronze du modèle du Perdreau de Pompon a toutes les caractéristiques de son authenticité :

Par sa patine d'origine un peu brunie par le temps, rouge foncée, comme presque toutes les épreuves du vivant de l'artiste (1 seule mentionnée noire dans le livre de compte)

Par sa signature manuscrite dans la cire par Pompon dont on remarquera le M aux jambes écartées

Par le cachet apposé et non pas enfoncé comme on le voit dans toutes les fontes tardives

Enfin, par l'excellence de la ciselure des pattes des moindres détails et le respect du plâtre un peu rugueux en dessous contrastant avec le poli du corps.

Il faut également remarquer la netteté des striures indiquant les ailes et le travail des yeux cerclés et très attentifs.

Cette épreuve vient du premier modèle édité de 1924 à 1926 avec une terrasse fine, les éditions de 1926 à 1931 auront une terrasse plus épaisse.

En 1925, Pompon vendit au musée du Luxembourg une épreuve de son perdreau avec cette même patine, on peut la voir au M'O.

Ce modèle eut un grand succès et 40 exemplaires sont notés dans le livre, vendus pour beaucoup à Grenoble et à Lyon par des galeries.

Les fontes posthumes n'ont jamais réussi à retrouver le secret de cette patine, ce qui rend très attractive cette épreuve pour tout collectionneur.

D'autre part, la certitude qu'elle provient d'une ancienne collection familiale acquise du vivant de Pompon confirme sa valeur. Liliane Colas le 4 mai 2012.



28



29

**28 ANDRÉ MASSON (1896-1987)**

Nature morte au mortier, circa 1923  
Huile sur toile  
Signée en bas à gauche « André Masson »  
27 x 35 cm  
Provenance : Ancienne collection Armand Salacrou (mentionnée sur étiquette au dos), vente Hôtel Drouot, Mes Binoche et Godeau, 06/12/1992, lot 30.

Bibliographie :  
- « André Masson and the Imagery of Surrealism » par M. Frances Fielding Lewis Beatty, Doctorat de philosophie, Columbia University, 1981, reproduit p. 384 n°4.  
- « André Masson, catalogue raisonné de l'œuvre peint 1919-1941 » par MM. Guite Masson, Martin Masson et Mme Catherine Loewer, vol 1, n° 51 reproduit p. 158, Ed. Artcatos, 2010. 2500/3000 €

**29 ANDRÉ MASSON (1896-1987)**

La mante  
Aquarelle et lavis d'encre  
Signée en bas à gauche « André Masson »  
47 x 20 cm  
Exposition : Galerie Louise Leiris, Paris, 1955, n°7072 (mentionnée sur une étiquette au dos) 1200/1500 €

**30 ANDRÉ MASSON (BALAGNY-SUR-THÉRAIN 1896-1987 PARIS)**

Femme attaquée par des oiseaux, 1947  
Pointe sèche et burin, 1er état sur Marais  
Contenu dans l'album Brunidor 2 (1947-1952) publié par Robert Altman, Paris, Imprimeur Larcoulière  
Signé au crayon « André Masson » et justifié hors planche 19/80  
35 x 24,8 cm

Bibliographie :  
- « André Masson, l'œuvre gravé » vol I, Surréalisme 1924-1949, par Mme Lawrence Saphire, référence n° 245 reproduit p. 389, Blue Moon Press, New York, 1990  
- « « André Masson, catalogue raisonné des livres illustrés » par Mme Saphire et M. Patrick Cramer, reproduit p. 97 (tirage similaire), Ed. Cramer 1994 400/600 €

**31 MASSON/SARTRE (J.P.)**

22 dessins sur le thème du désir. Lithographies de André Masson . P. 1961. in folio en ff. Emboitage. 2 pleine page, une double page. 2 sur les couvertures. Exemplaire incomplet d'une double page et de la justification du tirage. 100/200 €

**32 ANDRÉ MASSON (BALAGNY-SUR-THÉRAIN 1896-1987 PARIS)**

Totem, circa 1946  
Pointe sèche  
Signée et justifiée hors planche 24/30 au crayon  
27,6 x 17,8 cm  
Provenance : Galerie Louise Leiris, ref 14139/24 Ph. n°50757 (mentionné sur une étiquette au dos).  
Bibliographie : « André Masson, l'œuvre gravé » vol I, Surréalisme 1924-1949, par Mme Lawrence Saphire, référence n° 234 reproduit p. 364, Blue Moon Press, New York, 1990. 300/400 €

**33 ANDRÉ MASSON (BALAGNY-SUR-THÉRAIN 1896-1987 PARIS)**

Portrait de l'artiste II (Sisyphé), 1946  
Pointe sèche et aquarelle  
Signée et annotée « BAT André Masson » au crayon  
22,8 x 8,5 cm  
Bibliographie :  
« André Masson, l'œuvre gravé » vol I, Surréalisme 1924-1949, par Mme Lawrence Saphire, référence n° 241 reproduit p. 379, Blue Moon Press, New York, 1990. 400/600 €



30



32



34

**34 ANDRÉ MASSON (1896-1987)**  
 Dans la forêt, 1986-87  
 Epreuve en bronze à patine verte  
 Signée du monogramme et justifiée 4/8 à l'arrière à gauche  
 Cachet Fondateur Ateliers O. Brustolin, Vérone, Italie à l'arrière à gauche  
 Cachet Editeur "Galerie Due Ci"  
 H.49,5 L. 68 P.35 cm

Bibliographie : « André Masson, catalogue général des Sculptures » par M. Roger Passeron, n° 18, reproduit planche 77, Ed. Il Quadrante, 1987  
 Historique : Cette sculpture a été réalisée en terre et cuite à New York en 1943. Un premier tirage a été réalisé par la Galerie Louise Leiris et fondu par les ateliers Valsuani, Paris en 1965, 1966 et 1974.  
 Un deuxième tirage (notre sculpture) a été fondu en 1986 et 1987. Les dimensions de ces épreuves sont supérieures au premier tirage.

6000/8000 €

**35 ANDRÉ MASSON (BALAGNY-SUR-THÉRAIN 1896-1987 PARIS)**

La fée des ruines, 1970  
 Pointe sèche  
 Signée et justifiée 40/50  
 Editeur Galerie Louise Leiris  
 42,4 x 31,9 cm

300/400 €

**36 ANDRÉ MASSON (BALAGNY-SUR-THÉRAIN 1896-1987 PARIS)**

Sans titre  
 Gravure en couleurs  
 Signée et justifiée 10/11  
 44,5 x 65,5 cm (piqûres)

200/300 €

**37 ANDRÉ MASSON (BALAGNY-SUR-THÉRAIN 1896-1987 PARIS)**

Métamorphoses, 1961  
 Pointe sèche, 2e état  
 Signée et justifiée hors planche 35/50 au crayon  
 22,2 x 30,3 cm

Provenance : Galerie Louise Leiris, ref 14418/35 Ph. N°57170 (mentionné sur une étiquette au dos).

Bibliographie : « André Masson, l'œuvre gravé » vol I, Surréalisme 1924-1949, par Mme Lawrence Sapphire, référence n° 230 reproduit p. 349, Blue Moon Press, New York, 1990.

300/400 €

**38 ANDRÉ MASSON (BALAGNY-SUR-THÉRAIN 1896-1987 PARIS)**

Tête de tigre  
 Encre de chine à la plume sur papier  
 Signé en bas à gauche « André Masson » au crayon  
 28 x 42 cm à vue

Provenance :  
 - Galerie du Château, Suisse, exposition « Masson » sous le n° 22 du 31.05.1990 au 31.07.1990 (mentionné sur une étiquette au dos)  
 - Galerie la Pochade, Paris.

2000/3000 €



37



36



42

**39 GEORGES-ANTOINE ROCHEGROSSE (VERSAILLES 1859-1938 ALGÉRIE)**  
Titre, 1885  
Huile sur toile. Signée et datée en bas à droite  
32 x 40 cm

800/1000 €

**40 FRANZ KUPKA (OPOCNO1871-1957 PUTEAUX)**  
Les trois grâces  
Mine de plomb sur papier. Signée du cachet d'atelier  
19 x 20 cm à vue (pliure)

600/800 €

**41 KOSSUTH (XXÈME SIÈCLE)**  
Nu féminin  
Sanguine. Signée en bas à droite  
61 x 49 cm à vue

80/100 €

**42 CHRISTIAN DELLA GIUSTINA (NÉ EN 1959 À GONESSE)**  
Homme nu assis jambes pliées  
Bronze à patine brune nuancé vert  
Signé au dos et justifié 6/8 à l'arrière sur le dos  
Fonderie du Gour, 1990 sur la tranche de la base, Fonte à la cire perdue  
H. 36 P. 31 L. 28 cm

1200/1500 €

**43 ANTONIUCCI VOLTI (1915-1989)**  
Femme allongé jambes croisées  
Crayons gras. Signé en bas à gauche « Volti »  
50 x 61 cm

600/800 €

**44 R. SARVOT (XXÈME SIÈCLE)**  
Portrait de Mine Marceau, 1963  
Huile sur toile. Signée en bas à droite « R. Sarvot »  
46 x 38 cm

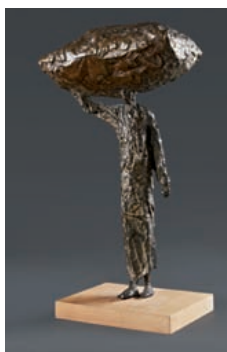
200/300 €

**45 ATTRIBUÉ À JEAN DENIS MAILLARD (1913- ?)**  
Etude académique d'un homme et son enfant  
40 Fusain  
Signé en bas à droite « Maillard ». Cachet « Ecole académique Douai »  
60 x 46 cm à vue

300/400 €

**46 ERIK DIETMAN (1937-2002)**  
« Les cuisinières »  
Bronze à patine verte  
Signé  
H. 42 H. 47 L. 24 cm

400/600 €



47

**47 CLAIRE NIQUET (NÉE EN 1962)**  
L'homme au ballot de coton ou Egypte, 1997  
Bronze à patine brune nuancé vert  
Signé et justifié EA 4/4  
H. 44 L. 23,5 P. 20 cm

600/800 €

**48 ARISTIDE MAILLOL (BANYULS-SUR-MER 1861-1944)**  
Deux femmes dans l'herbe, circa 1926  
Lithographie sur papier japon  
Signé du monogramme et justifié 83/125 hors marges  
Cachet sec de l'éditeur H. Petiet Paris  
19 x 25 cm la planche 32,5 x 39,5 cm la feuille

Bibliographie : « Aristide Maillol catalogue raisonné de l'œuvre gravé et lithographié » par M. Marcel Guerin p.287. 400/600 €

**49 LOUIS ANQUETIN (1861-1932)**  
Faunes, 1897  
Sanguine  
Signée et datée en bas à gauche « Anquetin 97 »  
65 x 40 cm à vue

300/400 €

**50 ODILE MANDRETTE (NÉE EN 1954 À TOULOUSE)**  
Lodyssée de l'égo, 1998  
Terre cuite, pâte à papier et acrylique  
Signée du monogramme  
H. 77 L. 20 P. 35 cm

600/800 €

**51 ODILE MANDRETTE (NÉE EN 1954 À TOULOUSE)**  
L'oiseau rare, 1988  
Epreuve en bronze à patine brune nuancé verte  
Monogrammé derrière la jambe gauche  
Signée et monogrammée sous le socle  
Fonte à la cire perdue, socle en bois  
H. 63,5 L. 29,5 P. 9 cm  
Sans technologie avancée ni effets spéciaux l'argile et la main se rencontrent et se racontent des histoires de grands « zenfants » incrédules et malicieux. Nés des brics et des brocs de la vie, les personnages sculptés de ces racontars, impertinents et généreux, nous entraînent dans leur sillage à de douces utopies. Sortir des rails, marcher sur la tête, s'envoler à dos d'hippocampe, enlacer un taureau ou tenir l'équilibre sur une roue, tout est possible, tout est permis à ces drôles de bipèdes et quadrupèdes, voire les deux à la fois. Suivons Multiplex - l'homme à trois têtes - la chèvre top-modèle, le coureur de lenteur. Entrons dans le monde imaginaire, situé entre l'enfance et l'âge adulte : Cet âge d'or affranchi des codes barres et des numéros identifiants.  
Odile Mandrette. 1000/1500 €

**52 ODILE MANDRETTE (NÉE EN 1954 À TOULOUSE)**  
Entre chat, 1999  
Terre cuite et acrylique  
Signée du monogramme  
H. 41 L. 31 P. 24 cm

600/800 €



50 - 51 - 52



39



43



53

**53 GERMAINE RICHIER  
(GRANS 1904-1959 MONTPELLIER)**

Portrait du poète Franz Hellens, circa 1955-56  
Epreuve en bronze à patine noire  
Signée « G. Richier » à l'arrière sous l'oreille droite  
Cachet du fondeur Valsuani à l'arrière sous l'oreille gauche  
Fonte à la cire perdue  
H.28 L.20 P. 26 cm (H. totale socle inclus 42 cm)

Bibliographie : « Germaine Richier 1904-1959 », Catalogue d'exposition, Galerie Creuzevault, Paris, Imp. Holfer & Draeger Frères, 1966 (ex. similaire).

Commentaire : un exemplaire similaire est conservé au musée des Beaux-Arts de Marseille (Inv n°D55-6-1-7851). 4000/6000 €



54

**54 RICHIER/SOLIER (RENÉ).- CONTRE TERRE.**

Illustré de 24 eaux-fortes originales de Germaine Richier Lausanne Gonin 1958.

Exemplaire de l'auteur avec desins, états, suites, gravures.

Cet exemplaire représente la maquette et le cheminement de la mise en page. Outre les gravures, nombre de dessins aux crayons de couleurs, pastels, offrant nombreuses variantes quant à l'édition définitive.

Une photocopie de lettres datée du 10 février 59 indique : »des jeux typographiques « de l'ouvrage Contre terre dont je suis l'auteur, et cent-vingt dessins ou croquis et soixante douze eaux-fortes de Germaine Richier, chaque dessin, croquis ou eau-forte portant au dos mon paraphe, que je reproduis ici R.S.R. René de Solier.

1500/2000 €



55

**55 HENRI DE WAROQUIER (PARIS 1881-1970 PARIS)**

Edipe, 1948  
Epreuve en bronze patiné brun nuancé  
Signée, datée, titrée et justifiée 1 à l'arrière, Cachet du fondeur Valsuani  
Fonte à la cire perdue  
H. 21 L.15 P.19 cm

Bibliographie : « Henri de Waroquier Sculpteur - Edipe et le verbe » par M. Jean-Loup Champion, reproduit p.83 n°47, Ed. Gallimard, 2009 (ex. similaire).

2000/3000 €



61



58 - 59 - 60



56

**56 WILLIAM CHATTAWAY (NÉ EN 1927 À COVENTRY)**  
 Projet de sculptures, 1979  
 Gouache et encre sur papier  
 Signé et daté « Chattaway 79 » en bas à droite  
 45,5 x 37,5 cm 150/200 €

**57 WILLIAM CHATTAWAY (NÉ EN 1927 À COVENTRY)**  
 Sans titre, 2001  
 Résine aspect plâtre  
 Signé, daté « Chattaway 01 » et justifié sur le socle 2/8  
 H. 45,5 cm 600/800 €

**58 WILLIAM CHATTAWAY (NÉ EN 1927 À COVENTRY)**  
 Chateaubriand, 1974  
 Epreuve en bronze à patine bleu  
 Signée, datée « Chattaway 74 » et justifié 5/10  
 Cachet du fondeur Rosini Paris, Fonte à la cire perdue  
 H. 35 L. 13 P. 16 cm (socle inclus) 2500/3000 €

**59 WILLIAM CHATTAWAY (NÉ EN 1927 À COVENTRY)**  
 Chateaubriand, 1976  
 Epreuve en bronze patiné vert  
 Signée, datée « Chattaway 76 » et justifié 7/X  
 Cachet du fondeur Rosini Paris, Fonte à la cire perdue  
 H. 19,5 L. 10,5 P. 9 cm 800/1000 €

**60 WILLIAM CHATTAWAY (NÉ EN 1927 À COVENTRY)**  
 Carmen, 1974  
 Epreuve en bronze à patine brune nuancé vert  
 Signée, datée « Chattaway 74 » et justifié 5/10  
 Susse fondeur Paris, Fonte à la cire perdue  
 H. 46 L. 13 P. 23 cm 1000/1500 €

**61 WILLIAM CHATTAWAY (NÉ EN 1927 À COVENTRY)**  
 Femme debout bras posés sur les hanches, 1969  
 Epreuve en bronze à patine verte  
 Signée, datée « Chattaway 61 » et justifié 5/6 sur la base à l'arrière du pied gauche  
 Susse fondeur Paris à l'arrière en bordure de la base, Fonte à la cire perdue  
 H.71 L.27 P.14 cm 3500/4000 €

**62 WILLIAM CHATTAWAY (NÉ EN 1927 À COVENTRY)**  
 Femme nue debout, 1968  
 Epreuve en bronze à patine brune  
 Signée, datée « Chattaway 1968 » et justifié 3/6 sur la base à gauche  
 Susse Frères Paris sur la base à droite, Fonte à la cire perdue  
 H.160 L.38 P.55 cm 6000/8000 €

**63 WILLIAM CHATTAWAY (NÉ EN 1927 À COVENTRY)**  
 Femme nue allongée, 1968  
 Epreuve en bronze à patine brune nuancée  
 Signée, datée « Chattaway 1968 » et justifié III/VI sous la jambe gauche  
 Susse Fondeur Paris sous le ventre à gauche, Fonte à la cire perdue  
 H.160 L.38 P.55 cm 6000/8000 €

**64 WILLIAM CHATTAWAY (NÉ EN 1927 À COVENTRY)**  
 Femme nue assise, 1968  
 Epreuve en bronze à patine brune nuancée verte  
 Signée, datée « Chattaway 1968 » et justifié 3/6 sur la base  
 Susse Frères Paris en bordure de la base à gauche, Fonte à la cire perdue  
 H.124 L.70 P.50 cm 6000/8000 €



63

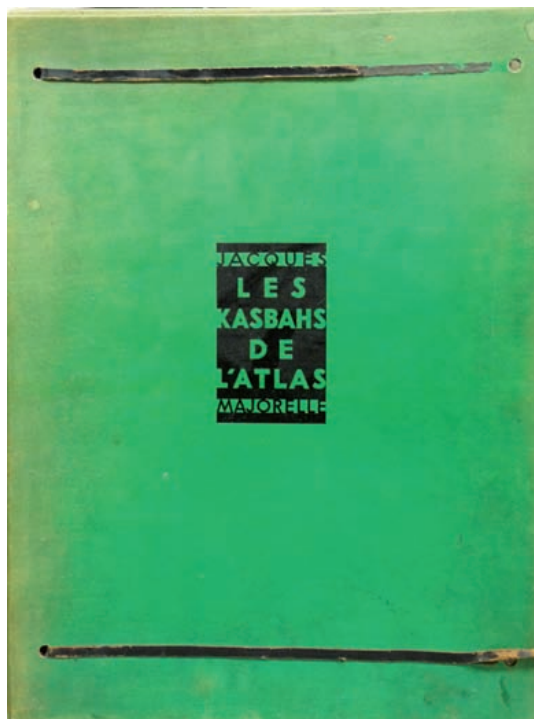
TRYPTIQUE POLYCHROME DE 1968



62



64



65

**65 JACQUES MAJORELLE**

« Les Kasbahs de l'Atlas ». In quarto , album incomplet avec 19 sur 30 planches en quadrichromie sur feuilles de papier cartonné, argenté sur tranches,, rehaussées d'or et d'argent. Edté sous la direction de Lucien Vogel chez Jules Meynial. Livret broché à couverture en tissu à motifs berbères, chemise étui en papier parcheminé vert. Exemplaire 424/520

4 000/5 000 €



66

**66 JACQUES MAJORELLE**

« Les marchandes de tapis ». Eau forte sur papier bistre, premier état, 14ème épreuve sur 15  
Signée dans la planche, datée 1920, situé Marrakech et, hors marge, signée.

Plaque 25x35 cm – papier : 35 x 55 cm

1 000/1 200 €



67

**67 JACQUES MAJORELLE**

« Les marchandes de tapis ». Eau forte sur papier bistre, dernier état, 1ère épreuve sur 20

Signée dans la planche, datée 1920, situé Marrakech et, hors marge signature monogramme, titrée « Souk el Khémis » Marrakech, (19)20  
Plaque 25x35 cm – papier : 33 x 49,5 cm

1 000/1 200 €





**68 ALEXANDRE IACOVLEFF 1867-1939**

« Joueurs de polo à Misgar » (Himalaya Pamir).

Huile sur toile (rentoilée).

Signée en bas à gauche et datée 1933, titrée au dos sur un carton avec dédicace de provenance.

32,5 x 90 cm

**Provenance :**

Ce tableau a été rapporté de la croisière jaune par André Citroën et offert à son retour à un grand industriel français dont la société avait participé à l'élaboration du système de réfrigération des moteurs et s'était occupé de leur entretien tout au long du voyage dans des conditions climatiques extrêmes.

Historique : Participant à la croisière jaune André Citroën, le peintre d'origine russe Alexandre Iacovleff fait œuvre de témoignage iconographique. Il réalise toute une série de portraits à la sanguine d'une force et d'une présence extraordinaire qu'il publiera dans un album célébrant cette aventureuse expédition dirigée par de Haardt. Impressionné par la grandeur des paysages de montagne il peint sur place. Notre tableau représente des joueurs de polo traditionnels de la région du Pamir à Misgar.

Resté dans la famille depuis.

**Bibliographie :**

C. Haardt de la Baume, Alexandre Iacovleff,  
l'artiste voyageur, Paris ; Flammarion, 2000.



72

**69 HERMANN MAURICE COSSMANN ( 1812 – 1890 )**  
 Portrait de marocaine au collier de perles  
 Huile sur toile signée en bas à droite.  
 100 x 81 cm.  
 Important cadre en bois et pâte dorés. 4000/6000 €

**70 VINCENT MANAGO (TOULON 1880-1936 PARIS)**  
 Ooasis  
 Huile sur toile (d'origine)  
 Signée au dos sur la toile « V. Manago » - 46 x 61 cm 2 000/3 000 €

**71 VINCENT MANAGO (TOULON 1880-1936 PARIS)**  
 Halte à l'oasis  
 Huile sur toile (d'origine)  
 Signée au dos sur la toile « V. Manago » - 50 x 61 cm 1000/1500 €

**72 ADRIENNE JOUCLARD (ONVILLE 1881-1971 PARIS)**  
 Jeune berbère au jardin, 1935  
 Huile sur toile  
 Signée et datée en bas à droite « Jouclard Berbère 1935 »  
 57.5 x 39 cm 1000/1200 €



71



69

**73 RIMET**  
 La caravane, 1914  
 Pastel  
 Signé et daté en bas à droite « Rimet 1914 »  
 35 x 26 cm à vue

**74 VINCENT MANAGO (TOULON 1880-1936 PARIS)**  
 Au bord de l'oasis  
 Huile sur toile (d'origine)  
 Signée en bas à droite « V. Manago » - 54 x 73 cm 1200/1500 €

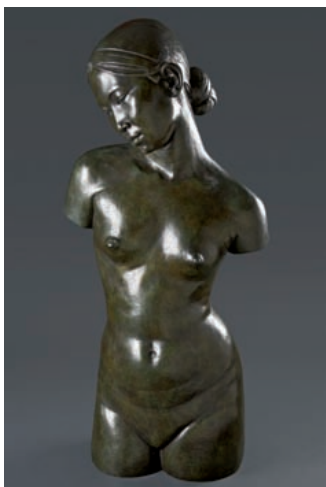
**74B FRANÇOIS NICOT (1873-1945)**  
 La Corne d'or. Huile sur toile signée en bas à droite.  
 46 x 65 cm 600/800 €

**75 E. BASSERES (XXÈME SIÈCLE)**  
 Cavalier mexicain  
 Huile sur panneau  
 Signé en bas à droite « E. Bassères »  
 61 x 105 cm 800/1000 €  
 Cadre en noyer sculpté à décor de toucans et feuilles d'olivier

**76 LOUIS LATAPIE (TOULOUSE 1891-1972 AVIGNON)**  
 Femme Créole  
 Fusain  
 Signé en bas droite « Latapie »  
 49 x 51 cm - (Tâches et piqûres) 200/300 €



74



78

**77 ECOLE FRANCAISE VERS 1930**

La France universitaire et coloniale

Huile sur papier

Signé indistinctement en bas à gauche et titré à droite

35 x 40 cm

300/400 €

**78 EVARISTE JONCHERE**

(COULANGES 1892-1956 PARIS)

Jeune femme vietnamienne (torse), Indochine, 1944

Epreuve en bronze à patine verte

Signée « E. Jonchère » et justifié 1/4 à l'arrière la cuisse droite

Cachet du fondeur Godard à l'arrière sur la jambe gauche

Fonte à la cire perdue

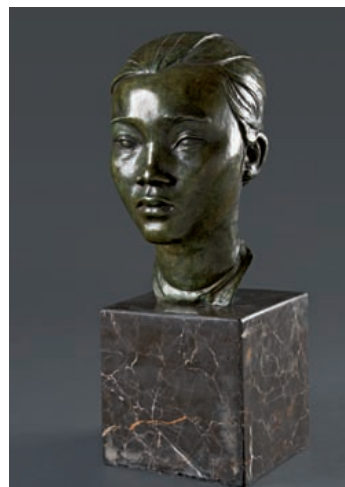
H.83 L.38 P.21 cm

8000/10000 €

Bibliographie :

- « Evariste Jonchère » par M. Roger Gain et Mme Jonchère-Debiol, reproduit p.117 et référencé p.200, Ed. Adam Biro, 1991 (terre cuite).

- « Évariste Jonchère Sculpteur » catalogue d'exposition p.66, Conservatoire d'art et d'histoire de la Haute Savoie, 1987 (Terre cuite conservée au musée d'Annecy, don de Madame Jonchère-Debiol en 1978).



79

**79 EVARISTE JONCHERE**

(COULANGES 1892-1956 PARIS)

Tête Congaie ou Jeune femme Indochinoise, Saïgon, 1934

Epreuve en bronze à patine verte

Signée, datée « E. Jonchère 1934 » et justifié EA 1/4 en bas à l'arrière de la tête

Cachet du fondeur Godard sous le col

Fonte à la cire perdue, Socle en marbre

H.28 L.15 P.22 (H. totale socle inclus 43 cm)

Bibliographie :

- « Evariste Jonchère » par M. Roger Gain et Mme Jonchère-Debiol, reproduit p.91 et référencé p.197, Ed. Adam Biro, 1991 (ex. similaire en bronze).

- « Évariste Jonchère Sculpteur » catalogue d'exposition p.64, Conservatoire d'art et d'histoire de la Haute Savoie, 1987 (ex. similaire en bronze conservé au musée d'Annecy, don de Madame Jonchère-Debiol en 1978).

4000/6000 €

**80 EVARISTE JONCHERE**

(COULANGES 1892-1956 PARIS)

Thi-Ai

Plâtre

Signé « E. Jonchère » et justifié 20/50 à l'arrière

H.23 P. 18 L.15 cm

Bibliographie : « Evariste Jonchère » par M. Roger Gain et Mme Jonchère-Debiol, reproduit p.84 et référencé p.196, Ed. Adam Biro, 1991 (terre cuite).

Historique : Thi-Ai est le prénom de la jeune fille du boy de la villa que le gouverneur avait attribué à Jonchère à Saïgon, lors du premier voyage en Indochine vers 1933.

1000/1500 €



77



80



116

- 81 EXPOSITION COLONIALE DE 1931.**  
Important ensemble de plaques photographiques figurant les différents événements de l'exposition et les pavillons. 300/500 €
- 82 EXPOSITION COLONIALE DE 1937.**  
Important ensemble de plaques photographiques figurant les différents événements de l'exposition et les pavillons. 300/500 €
- 83 MÉNAGERIE DU ZOO DE VINCENNES.**  
Important ensemble de plaques photographiques. 300/500 €
- 84 EXPOSITION COLONIALE DE 1931 :** deux volumes « L'illustration » et le « Livre d'or » 30/50 €
- 85 EXPOSITION COLONIALE DE 1931.** Plaque en terre cuite à décor de personnages. 20 x 14 cm. 100/120 €
- 86 M. JALADERT.** « Guadeloupéens » Deux aquarelles signées et datées 1931. 46x26 cm à vue. 600/800 €
- 87 BUSTE DE JEUNE** en ivoire sculpté. Afrique premier tiers du XXème siècle. ht : 19 cm. 100/120 €
- 88 PETIT ENSEMBLE D'IVOIRES** sculpté constitué d'un haut de sceptre, deux animaux et une broche à décor des animaux de la jungle en bas-relief. 80/120 €
- 89 ŒUF D'AUTRUCHE** à décor ajouré d'un éléphant. Ht totale : 18 cm. 30/50 €
- 90 DEUX BUSTES** en ébène sculpté : « Homme et Femme ». Madagascar, XX° Siècle. H : 19 et 16 cm. 300/350 €
- 91 DEUX GROUPES** en terre cuite : « Scènes Africaines », Rwanda, Vers 1960. H : 15 et 14 cm. 150/200 €
- 92 R THENOT, TROIS BAS RELIEFS** rectangulaires en bronze doré à décor d'animaux de la savane. 8 x 5 cm. 100/120 €
- 93 BUSTE** en ivoire : « Femme » (Brazzaville). Vers 1950 H: 12 cm. 200/250 €
- 94 TROIS BUSTES** en ivoire : « Femme » H : 17,15 et 12 cm. 300/350 €



98



83

- 95 BOITE À POUDRE** en verre et verre satiné à décor géométrique, couvercle octogonal en ivoire. H : 7,5 ; L : 9 cm. 100/150 €
- 96 BAMBARA.** Haut de sceptre en bois et métal figurant un personnage féminin. Ht : 35 cm. 200/300 €
- 97 GRANDE COUPE** en ébène ajouré à décor de feuille, l'anse est formée d'une défense sculptée figurant une farandole d'éléphants. Lg : 78cm. 100/200 €
- 98 PHOTOGRAPHIE :** Madame Slater devant Bizeh 150/200 €
- 99 MATTÉO BRONDY**  
« Moulay-Idriss ». Affiche chromo lithographique édité par le syndicat d'initiative de Meknes et ses environs, édition Braconnier. Signée dans la planche et située. 100 x 65 cm 300/400 €
- 100 LEHNERT & LANDROCK** (d'après)  
« Mendiants ». Reproduction photographique en sépia, cliché 2217 (non décadrée). Signé du cachet dans la planche. 22 x 27,5 cm (non décadrée) 100/150 €
- 101 LEHNERT & LANDROCK** (d'après)  
« Bab Zouwêleh (Le Caire) ». Reproduction photographique en sépia, cliché 1539 (non décadrée). Signé du cachet dans la planche et titrée. 27,5 x 22 cm (non décadrée) 100/150 €
- 102 LEHNERT & LANDROCK** (d'après)  
« Porte de mosquée ». Reproduction photographique en sépia, cliché 1581 (non décadrée). Signé du cachet dans la planche. 27,5 x 22 cm (non décadrée) 100/150 €
- 104 LEHNERT & LANDROCK** (d'après)  
« Joueurs de cartes ». Reproduction photographique en sépia, cliché 2101 (non décadrée). Signé du cachet dans la planche. 22 x 27,5 cm (non décadrée) 100/150 €
- 105 LEHNERT & LANDROCK** (d'après)  
« Jeune arabe de profil ». Reproduction photographique en sépia (non décadrée). Signé du cachet dans la planche. 29 x 22,5 cm (non décadrée) 100/150 €



83

**106 PAUL JOUVE (1878-1973)**  
« Éléphant près du temple de Madura », 1930. Lithographie originale (mouillures, non décadrée).

Signée en bas à droite et marquée « Epreuve d'essai ».  
41 x 46 cm (à vue) 600/800 €  
Bibliographie : Félix Marcihac, Paul Jouve peintre sculpteur animalier, Les Éditions de l'Amateur, Paris, 2005, oeuvre référencée et reproduite p. 368.

**107 PAUL JOUVE, « Grand duc ébouriffé 1930 ».**

Lithographie tirage au noir.  
Justificatif de tirage numéroté 89/100, signée en marge (non décadrée). 42 x 52 cm (à vue) 400/500 €  
Bibliographie : Félix Marcihac, Paul Jouve peintre sculpteur animalier, Les Éditions de l'Amateur, Paris, 2005, oeuvre référencée et reproduite p. 368.

**108 ANDRÉ MARGAT**

« Panthère marchand. »  
Fusain, craies, pastels sur papier bistré  
Signé en bas à gauche. 37 x 50 cm (à vue) 1 000/1 500 €

**109 GUETANT**

Panthère couchée. Dessin au crayon ombré.  
Signé du cachet de l'atelier.  
16 x 23 cm (à vue) 100/150 €

**110 AMÉDÉ SOLANGES, « Élegante au lévrier ».** Deux eaux fortes formant pendant à vue ovale.  
Signées. 50 x 42 cm (à vue) 300/400 €

**111 GUETANT, « Rapace ».** Dessin au fusain sur papier crème.  
Signé du cachet d'atelier en bas à droite.  
62 x 48 cm (à vue) 120/150 €

**112 S. HOOK, « J'ai toujours eu un faible pour toi ! », « Maintenant que nos maris sont repartis à Paris ».** Deux lithographies à sujet humoristique légendées hors planche (rousseurs).  
48 x 32 cm 400/600 €

**113 DROUET**

« Fès ». Dessin au crayon sur papier calque.  
Signé et situé en bas à gauche.  
30 x 47 cm (à vue) 200/250 €

**114 DROUET (attribué à)**

L'hiver l'été le Maroc ». Projet d'affiche publicitaire, dessin sur papier calque.  
35 x 21 cm 100/120 €

**115 KY DUYEN**

« Portrait de profil ». Dessin au crayon sur papier crème.  
signé et titré.  
26 x 19 cm (à vue) 40/60 €

**116 ROGER GODCHAUX (1878-1958)**

*Lionne marchant*  
Bas relief en bronze à patine noire, signé Roger Godchaux en haut à gauche. 27 x 14 cm. 500/600 €

**117 C. GREMION, « éléphant d'Afrique ».** Epreuve en bronze sur base ovalisée à patine noire nuancée. Défenses en ivoirine sur socle en marbre vert. Signé.  
Haut. 20 cm (sujet seul) – socle : 3 x 30 x 15 cm 3 000/3 500 €

**118 H. CHARGEBOEUF (d'après PASCAU)**

« Ecolier lorrain ». Epreuve en bronze à patine brune, sans marque ni cachet de fondeur.  
Signée sur le socle.  
Haut. 20 cm 80/100 €

**119 ANTOINE LOUIS BARYE D'APRÈS (1796-1875)**

Tigre dévorant un gavial  
Epreuve en régule sur socle de marbre noir.  
27 x 10 x 12 cm. 400/500 €

**120 ALEXANDRE OULINE D'APRÈS (act. 1918-1940)**  
« Marin tirant une corde » Bronze à patine verte. 100/150 €



74

**121 PLAQUE** ronde en bronze représentant un profil de jeune femme dans le goût Art Déco, signée Rafael Sanz, envoi à Roberty Neville au dos. 100/120 €

**122 PIMIENTA** actif au XXe siècle

*Médiane en prière*  
Epreuve en bronze à patine noire. H 19 cm 200/300 €

**123 RAPHAËL SCHWARTZ**

*L'éveil*  
Epreuve en bronze patiné doré sur socle en marbre gradin. Signée sur le bronze. Haut. 28 cm 250/300 €

**124 LEO (école française XXème siècle)**

*Jeune fille en buste*  
Sculpture en marbre blanc.  
Signée et située France.  
Haut. 36 cm – larg. 36 cm – prof. 8 cm 300/400 €

**125 ALEXANDRE KELETY (sculpteur) & ETLING (éditeur)**

*Mouette en vol*  
Epreuve en bronze à patine verte nuancée. Fonte d'édition de Etling – Paris. Socle gradin en marbre noir.  
Signée des deux noms.  
Haut. 62 cm (sujet seul) – socle : 20 x 11 cm 800/1000 €

**126 RENÉ PEAN (1875-1955)**

*Portrait de trois enfants.*  
Pastel sur papier. Cadre en miroir à vue rectangulaire (non décadré).  
Signé en base à droite.  
37 x 24 cm (à vue) 300/400 €

**127 RENÉ PEAN (1875-1955)**

*Danseuse au repos.*  
Pastel sur papier. Cadre en miroir à vue ovalisée (non décadré).  
Signée en base à droite.  
44 x 34 cm (à vue) 400/600 €



74



128 TRAVAIL FRANÇAIS 1900,  
Pendentif formant broche en or de forme floral à feuillage et cœur de  
fleurs en émail champlevé. Ornementé de fines perles et de petits  
brillants. Chaîne en or à maillons. 5,5 x 4,5 cm (pendentif seul)  
chaîne : diam. 18 cm (tour de cou) 2 000/2 500 €



131

**129 LINE VAUTRIN** (attribué à)  
Broche « fleur » en talosel (résine) à pétales ornements de petites  
feuille réfléchissantes dorées.  
Diam. 3,5 cm 120/150 €

**130 GALLIA**, Corbeille à pain, pèle et ramasse miette en métal  
argenté à motifs de pommes de pain ciselées. Signé sur chaque pièce.  
Long. 36 cm – larg. 19 cm – long 25 cm 100/150 €

\***131 EMILE GALLE**, Vase ovoïde à anses latérales détachées et col  
galbé. En verre mélangé jaune et rouge. Décor de papillons,  
grenouilles, et herbacés, émaillés à chaud sur fond en résille gravé à  
l'acide. Signé cristallerie Gallé sous la base au double trait.  
Haut. 28 cm 8 000/10 000 €

\***132 EMILE GALLE**, Petite coupe en verre doublé bleu violacé sur  
fond jaune ambré. Décor de fleurs des champs gravé en camée à  
l'acide. Signé.  
Haut. 5 cm – diam. 8 cm 200/250 €

**133 EMILE GALLE** (1846-1904)  
Vase soliflore à base évasée et col conique (éclats). Epreuve en verre  
doublé rouge orangé sur fond jaune. Décor de feuilles de nénuphar  
gravé en camée à l'acide.  
Signé. Haut. 10,5 cm 150/200 €

**134 EMILE GALLE** (1846-1904)  
Vase ovoïde et col ouvert galbé. Epreuve en verre doublé marron sur  
fond jaune bleuté. Décor de paysage lacustre forestier gravé en camée  
à l'acide.  
Signé. Haut. 20 cm 200/300 €

**135 EMILE GALLE**, Vase balustre à col galbé. Epreuve en verre  
marron et bleu violacé sur fond jaune ambré. Décor d'un paysage  
lacustre gravé en camée à l'acide. Signé. Haut. 36 cm 1 200/1 500 €

**136 EMILE GALLE** (1846-1904)  
Vase soliflore à base bulbeuse et long col cylindrique galbé ouvert.  
Epreuve en verre doublé vert sur fond jaune. Décor de branchage  
gravé en camée à l'acide (bulle de cuisson éclatée).  
Signé. Haut. 11,5 cm 150/200 €



138

**137 EMILE GALLE**, Vase ovoïde à col annulaire galbé. Epreuve en  
verre doublé marron sur fond opalescent bleuté. Décor de branches et  
de pommes de pin gravé en camée à l'acide.  
Signé. Haut. 36 cm 2 000/3 000 €

**138 EMILE GALLE**, Vase sphérique à col galbé et anses détachées  
à l'épaule. Epreuve en verre doublé rouge lit de vin sur fond  
blanc transparent à surface brillant violet. Décor de cigale et  
sauterelle sur fond d'herbacés gravé en camée à l'acide. Signé.  
Haut. 26 cm 4 000/6 000 €

**139 EMILE GALLE**, Vase soliflore à base bulbeuse et renflée et long  
col galbé. Epreuve en verre doublé marron sur fond blanc. Décor de  
houblons gravé en camée à l'acide. Signé.  
Haut. 22 cm 300/400 €

**141 EMILE GALLE**  
Vase conique à col annulaire. Epreuve en verre doublé, marron rouge  
sur fond blanc laiteux. Décor de pampres et feuilles gravé en camée à  
l'acide.  
Signé.  
Haut. 7 cm 250/300 €

**142 EMILE GALLE**  
Vase sphérique légèrement aplat à col annulaire sur talon galbé .  
Epreuve en verre doublé, marron sur fond rose. Décor de paysage  
lacustre gravé en camée à l'acide.  
Signé.  
Haut. 8,5 cm 300/400 €

**143 GALLE**  
Plafonnier à vasque centrale ronde et corps bombé. Epreuve en verre  
doublé marron sur fond vert. Décor de feuilles de chêne gravé en  
camée à l'acide à trois chaînes de suspension d'origines à cache bélière  
en métal.  
Diam. 45 cm 1000/1200 €



\*144 **AMALRIC WALTER**, Presse papier deux moules et algue. Epreuve en pate de verre jaune ambré et noir bleuté. Signé et marqué des initiales HM (pour le sculpteur).  
Haut. 4 cm – base : 6 x 7 cm 800/1 000 €

145 **D'ARGENTAL**  
Vase ovoïde et col cylindrique. Epreuve en verre marmoréen bleu et blanc. Décor de paysage lacustre gravé en réserve à l'acide et rehaussé d'email noir.  
Signé. Haut. 31 cm 300/400 €

146 **D'ARGENTAL**  
Vase balustre à corps épaulé et col galbé. Epreuve en verre doublé bleu sur fond jaune. Décor de fleurs de montagne gravé en camée à l'acide.  
Signé. Haut. 10 cm 150/200 €

147 **DE VEZ**  
Vase ovoïde en verre multicouche vert beige sur fond bleu. Décor de château sur fond de paysage lacustre et de pampres en frondaison gravé en camée à l'acide. Signé. Haut. 31,5 cm 300/400 €

148 **DE VEZ**  
Vase ovoïde à base renflée. Epreuve en verre doublé violet sur fond rose. Décor de paysage lacustre gravé en camée à l'acide. Signé.  
Haut. 13 cm 150/200 €

149 **DUQUORSIL (?)**  
Vase conique plat à col galbé. Epreuve en verre doublé, marron sur fond jaune orangé marmoréen. Décor de paysage lacustre gravé à l'acide.  
Signé et situé Paris  
Haut. 7 cm 250/300 €

150 **EMILE MULLER**  
Vase tube à base ronde (col coupé). Epreuve en verre multicouche, marron et vert sur fond beige rosé. Décor de plantes grimpantes en fleur gravé en camée à l'acide. Signé.  
Haut. 62 cm 400/500 €

151 **LE VERRE FRANÇAIS**  
Vase balustre sur piédouche à anses latérales détachées en application et col galbé. Epreuve en verre doublé marron et jaune sur fond jaunâtre. Décor de vol d'oiseaux sauvages gravé en camée à l'acide. Signé.  
Haut. 51 cm 1 200/1 500 €

152 **SCHNEIDER** Grande coupe à fruit sur piédouche à bague renflée. Epreuve en verre marmoréen vert et rouge violacé. Signée sur la base. Haut. 13 cm - diam. 35,5 cm 150/200 €

153 **SCHNEIDER**, Coupe à fruits à vasque largement ouverte et jambe haute sur piédouche. Epreuve en verre blanc violacé marron. Signée. Haut. 30 cm – diam. 38,5 cm 800/1 000 €

154 **MULLER FRERES LUNEVILLE**  
Vase ovoïde à corps plat sur piètement gradin et col. Décor de frise de fleurs et feuilles en volute.  
Signé. Haut. 25 cm 80/100 €

155 **P. LE CAGNY**  
Vase ovoïde en verre blanc à décor de fleurs stylisées.  
Signé. Haut. 22 cm 80/100 €

156 **SAINT LOUIS ATTRIBUÉ À**  
Partie de service de verres en cristal taillé à liseré or comprenant 28 verres de quatre tailles différentes et une carafe. 400/600 €

157 **SEVRES**  
Vase en verre bleu à corps ovoïde.  
Signé. Haut. 21 cm 180/200 €

158 **TRAVAIL FRANÇAIS 1900**  
Deux petits vases miniatures, l'un quadrangulaire, l'autre ovoïde, à décors de paysage gravé en réserve et émaille.  
Haut. 3,5 cm (chacun) 200/300 €

159 **TRAVAIL FRANÇAIS 1920-1925**  
Vase en verre tacheté jaune orangé et bordeaux soufflé dans un monture en fer forgé à motif ovalisé (fêlé).  
Haut. 17 cm 150/200 €

160 **TRAVAIL FRANÇAIS 1930-1940**  
Bol hémisphérique sur talon. Epreuve en épais verre marron teinté dans la masse. Décor de frise géométrique.  
Haut. 9 cm – diam. 14,5 cm 100/120 €

161 **TRAVAIL MODERNE**  
Vase de section octogonale en verre moulé pressé à décor de bambins et de masques (éclat).  
Haut. 19,5 cm 100/150 €

162 **VAL SAINT LAMBERT**  
Vase conique en cristal blanc transparent modelé à chaud.  
Signé. Haut. 24 cm 150/200 €

163 **DAUM & MAJORELLE (DANS LE GOÛT DE)**  
Vase en verre marmoréen jaune orangé tacheté rouge à corps quadrangulaire et col galbé soufflé dans une monture en fer forgé (rouille). Sans signature. Haut. 17 cm 200/300 €



**164 DAUM**

Vase miniature à corps ovalisé plat et col droit. Epreuve en verre marmoréen jaune orangé. Décor de paysage hivernal gravé en réserve à l'acide et émaillé.

Signé.

Haut. 4 cm

600/800 €

**165 DAUM**

Bonbonnière à corps rond et plat à couvercle d'origine en argent (doit au contrôle). Epreuve en verre opalescent à décor de fleurettes gravé en réserve et émaillé.

Signée.

Haut. 6 cm – diam. 12 cm

800/1 000 €

**166 DAUM**, Vase ovoïde en verre marmoréen jaune orangé et vert. Décor de paysage forestier gravé en réserve à l'acide. Signé. Haut. 30 cm

1 000/1 200 €

**167 DAUM**, Gobelet en verre marmoréen jaune orangé et blanc. Décor de fleurs champêtres gravé en réserve à l'acide, émaillé à chaud. Signé. Haut. 8,5 cm

300/400 €

**168 DAUM**, Vase miniature à corps ovoïde plat et col annulaire en verre opalescent. Décor au noir dans le goût des paysages lacustres hollandais.

Signé. Haut. 4,5 cm

300/400 €

**169 DAUM**

Vase balustre à épaulement sur piédouche. Epreuve en verre multicouche, vert rose et blanc laiteux à décor de crocus gravé en camée à l'acide, repris à la meule sur fond martelé à petites facettes.

Signé

Gravé sur le piédouche : »A Gabriel MORREY 31 Janvier1902 Souvenir de la confiance, Puvis «

Haut 15 cm

6000/8000 €

**170 DAUM**, Vase balustre en verre doublé marron sur fond de verre mélangé rouge jaune et vert. Décor de paysage forestier gravé en camée à l'acide.

Signé. Haut. 66 cm

2 000/2 500 €

**170B DAUM** Vase balustre sur piédouche à bague annulaire et col droit. Épreuve en verre doublé vert violacé sur fond marmoréen verdâtre. Décor de crocus gravé en camée à l'acide.

Signé. Haut. 28 cm. Col rodé

800/1000 €

**171 DAUM**

Coupe toupie sur talon galbé. Epreuve en verre marmoréen, jaune orangé et beige. Décor d'ophrys gravé en réserve à l'acide et émaillé.

Signé.

Haut. 12 cm – diam. 20 cm

1 000/1 200 €

**172 DAUM**, Coupe basse et ronde en verre « malfin » à bulles irrégulières et bords pincés à chaud.

Signée. Diam. 31 cm

300/400 €

**173 DAUM**, Motif décoratif « Bugatti ». Epreuve en cristal moulé pressé satiné mat et brillant.

Signé. Long. 31 cm

600/800 €

**174 DAUM**

Vase toupie à corps rainuré horizontalement. Epreuve en verre bleu vert teinté dans la masse.

Signé.

Haut. 17 cm

300/400 €

**175 DAUM**, Vide-poche grenouille. Epreuve en pâte de verre verte et marron à décor en haut relief.

Signé. Haut. 5,5 cm – larg. 8,5 cm

100/150 €

**176 DAUM**, Saleron à corps ovalisé en verre opalescent. Décor au noir dans le goût de paysage hollandais. Signé à l'or. Haut. 2,5 cm – larg. 5 cm

250/300 €

**177 DAUM**

Cendrier de table « Grenouille ». Epreuve en pâte de verre, création contemporaine verte et marron rosé.

Signé.

Haut. 5 cm – diam. 8 cm

100/120 €

**178 DAUM**

Coupe à fruit en pâte de verre ambrée à corps conique. Décor géométrique gravé en réserve à l'acide.

Signé.

Diam. 38,5 cm

300/350 €



181

**179 RENÉ LALIQUE**

Vase BOUCHARDON dit aussi vase à deux figurines, à corps sphérique fumé à deux anses  
Signé R. Lalique  
Haut. 13 cm  
Bibliographie : Felix Marilhac René Lalique catalogue raisonné des verreries, Paris, Les éditions de l'Amateur, 2004, section « vases » modèle référencé et reproduit p 1500/2000 €

**180 RENÉ LALIQUE (1860-1945)**

Vase " Domrémy " (1926). Épreuve en verre opalescent satiné mat à traces de patine d'origine (fêles et éclats à la base). Signé R. Lalique.  
Haut. 21,5 cm  
Bibliographie : Félix Marilhac, René Lalique catalogue de l'œuvre de verre, Les éditions de l'amateur, Paris, 2011 (4ème édition) modèle référencé et reproduit p. 434. 300/400 €

**181 RENÉ LALIQUE**, Pendule « Deux tourterelles ». Epreuve en verre moulé pressé opalescent satiné mat à cadran rond en métal de la maison ATO à chiffres arabes (petits éclats).  
Signé R. Lalique. Haut. 22,3 cm 3 000/4 000 €  
Bibliographie : Félix Marilhac René Lalique catalogue raisonné des verreries, Paris Les éditions de l'amateur. Modèle référence et reproduit n°727 p 371

**182 RENÉ LALIQUE**, Coupe « Mésanges » (c.1931). Epreuve en verre moulé pressé blanc satiné mat.  
Signée R. Lalique.  
Haut. 9 cm diam. 25 cm 600/800  
Bibliographie : Félix Marilhac, René Lalique catalogue raisonné de l'œuvre de verre, Les Editions de l'Amateur, Paris, 2011, section « Coupes », variante référencée sous le n°420 et reproduit p. 303.

**183 RENÉ LALIQUE**, Cachet « Statuette drapée » (1912). Epreuve en verre opalescent satiné mat.  
Signé R. Lalique. Haut. 5,5 cm  
Bibliographie : Félix Marilhac, René Lalique catalogue raisonné de l'œuvre de verre, Les Editions de l'Amateur, Paris, 2011, section « Cachets », modèle référencé sous le n°181 et reproduit p.249.



188

**184 RENÉ LALIQUE**

Chandelier « Faisans » Epreuve en verre blanc moulé pressé. A quatre bras de lumière. Diam : 40 cm.  
Une bobèche accidentée, un écrou manquant. 2000/2500 €  
Bibliographie : Félix Marilhac, René Lalique catalogue raisonné de l'œuvre de verre, Les Editions de l'Amateur, Paris, 2011, modèle référencé sous le n°21/25bis et reproduit p.249.

**185 RENÉ LALIQUE (1860-1945)**, Coupe plate « Ondines » (1921). Epreuve en verre moulé pressé opalescent satiné mat et brillant.  
Signée R. Lalique. Diam. 27 cm 1 000/1 200 €  
Bibliographie : Félix Marilhac, René Lalique catalogue raisonné de l'œuvre de verre, Les Editions de l'Amateur, Paris, 2011, section « Assiettes », modèle référencé sous le n°3003 et reproduit p. 699.

**186 RENÉ LALIQUE**  
Plafonnier « Coquilles ». Epreuve en verre opalescent à tige et fixation en métal chromé postérieur et cache bélière d'origine.(felure)  
Signé. Diam. 30 cm 1000/1200 €  
Bibliographie : Félix Marilhac René Lalique catalogue raisonné des verreries, Paris Les éditions de l'amateur. Modèle référence et reproduit n°2460 p 672

**187 RENÉ LALIQUE**  
Boîte à poudre avec son couvercle d'origine. Epreuve en verre moulé pressé blanc satiné mat (petits éclats).  
Signée Lalique dans la masse. Haut. 5 cm – diam. 8,5 cm 300/400 €

**188 LALIQUE**, Vase « Bacchantes ». Epreuve en verre moulé pressé ambré satiné mat et brillant, réalisée pour l'édition anniversaire 1917-2007.  
Signé Lalique France, justificatif de tirage numéroté 154.  
Haut. 25 cm 3 000/4 000 €  
Bibliographie : Félix Marilhac René Lalique catalogue raisonné des verreries, Paris Les éditions de l'amateur. Modèle référence et reproduit n°997 p 438

**189 LALIQUE**, Motif décoratif « Cerf » (1958). Epreuve en cristal moulé pressé blanc satiné mat et brillant.  
Signé Lalique France.  
Haut. 26 cm. Socle : 21 x 6 cm 300/400 €  
Bibliographie : Lalique France, catalogue commercial, Paris, 2000, modèle référencé sous le n°1163000.



**190 LALIQUE**, Deux coupes « Stresa ». Epreuves en cristal moulé pressé (éclats). Signées Lalique France.  
Haut. 8,5 cm diam. 33 cm 200/300 €

**191 LALIQUE**, Coupe « Fujiyama » (1959). Epreuve en cristal moulé pressé.  
Signée Lalique France.  
Haut. 13,5 cm diam. 37,5 cm 300/400 €

**192 LALIQUE**, Motif décoratif « Rossignol » (1970). Epreuve en cristal transparent dépoli mat et brillant.  
Signé Lalique France.  
Haut. 6 cm 100/150 €  
Bibliographie : Lalique France, catalogue commercial, Paris, 2003-2004, variante référencée sous le n°1075200.

**193 LALIQUE FRANCE** : Sujet religieux « Christ », petit modèle.  
Epreuve en verre blanc moulé pressé. Haut : 16,3 cm. Signé R.Lalique France sur le côté de la croix. Socle en bois noirci.

Bibliographie : Felix Marcellin René Lalique catalogue raisonné des verreries, Paris, Les éditions de l'Amateur, 2004, section « sujets religieux » modèle référencé et reproduit p 520 n°1222. 800/1200 €

**194 CRISTAL LALIQUE**  
« Luxembourg ». Vase en verre blanc moulé pressé satiné mat (éclat au col).  
Signée Lalique France.  
Haut. 21 cm 2500/3000 €

**195 LALIQUE FRANCE**  
Deux vases formant pendants à décor de feuillages stylisés sur fonds verts et brun. Haut : 11 cm. 80/100 €



**196 LALIQUE**  
Cendrier à décor stylisé. 50/80 €

**197 LALIQUE FRANCE**  
Statuette « Chrysis ». Epreuve en verre blanc opalescent .  
Long 14,5 cm.  
Bibliographie 1183 p 404 150/200 €

**198 LALIQUE FRANCE**  
Vase « bagatelle ». Epreuve en verre blanc soufflé moulé.  
Haut : 17cm. Signé.  
Bibliographie : n°10-936 p 471 200/300 €

**199 LALIQUE**  
Deux sujets poissons en verre teintés brun et bleu  
Haut : 5 cm. 50/30 €

**200 LALIQUE FRANCE**  
Sujet naïade en verre moulé. Haut : 16 cm. 100/120 €

**201 JEAN MAYODON & SEVRES** (Manufacture Nationale de)  
Coupe sur talon évasé en céramique à décor de quatre personnages à l'antique dansant. Emaux polychromes sur fond doré.  
Signé du cachet de l'artiste et marqué Sèvres. 800/1 000 €

**202 SEVRES**  
Coupe en trompe l'œil de feuille au naturel. Intérieur à décor émaillé polychrome de tiges fleuries et fleurs. Signée :Walter.  
Long :23 cm. 150/200 €

**203 SEVRES**  
Vase pansu en porcelaine à deux anses en forme d'éléphants à décor polychrome et or de fleurs et papillons sur fond gris. Vers 1900.  
Haut : 24 cm. Marqué Sèvres au revers. 150/200 €



204

**204 FERDINAND THESMAR**

Jarre en céramique à corps ovoïde et col cylindrique terminé par une bague à anses latérales détachées. Décor de frise d'animaux et de fleurs stylisées. Emaux rouge et rosé sur fond noir rehaussé de dorure. Monogrammée. Haut. 61 cm

**205 EMILE DECOEUR**

Vase en grès à corps obus aplati et deux encoches latérales ouvertes à large coulure blanche sur fond beige. Signé du cachet et marqué 3.4. Haut. 26 cm

600/800 €



207



206 - 205

**206 LACHENAL & P. CANIVET**

Vase en céramique à corps ovoïde sur talon galbé et col annulaire. Décor de personnages dans le goût antique. Email bleu et ocre sur fond blanc laiteux. Signé des deux noms, marqué pièce unique. Haut. 32 cm

600/800 €

**207 OPTA MILET**

Bouteille à corps plat en faïence fine. Décor de dragon couronné sur fond de rinceau. Email bleu jaune et ocre. Signée et située Sèvres et marquée 637. Haut. 28,5 cm

1 200/1 500 €

**208 MARLOTTE**

Petite bouquetière en grès à anses détachées et corps à motifs mouvementés en relief (petits éclats). Signée. Haut. 12 cm

120/150 €

**209 MICHELET, FIRMIN-MARCELIN** Et les grès de l'Isle Adam. Petit pichet en grès émaillé à décor en trompe l'œil d'un visage à l'épaulement. Vers 1900

Haut : 11cm. Michelet sculpteur qui figura au Salon des Artistes français.

300/500

**211 CREIL MONTEREAU**

Important service de table se composant d'assiettes creuses et plates, soupière, plats de service, coupes à fruits, présentoir à pâtisseries. Décor de Félix Bracquemond dans le goût des estampes japonaises (éclats et fêles). Signé du cachet Creil Montereau et marqué modèle Epreuve Rousseau. Dimensions diverses.

3 500/4 000 €





**212 LONGWY**

Bouteille en céramique à corps plat, anses latérales détachées sur piétement évasé. Décor de nature morte sur fond jaune entouré de fleurs stylisées colorées. Emaux polychromes.  
Signé. Haut. 29 cm

120/150 €

**213 VIEILLARD (Bordeaux)**

Soupière service Millet – Lux à prise et anses latérales détachées en céramique à décor d'insectes et d'oiseaux sur fond de branchage fleuri. Emaux polychromes (restauration).  
Signée du cachet.  
Haut. 28 cm

800/1 000 €

**214 VIEILLARD (Bordeaux)**

Saucière sur plateau adhérent, à décor dit Mangwa d'okusai d'oiseaux sur fond de branchage fleuri. Emaux polychromes (restauration).  
Signée du cachet. Haut. 10 cm

250/300 €

**215 VIEILLARD (Bordeaux)**

Une assiette à salade à décor dit Mangwa d'okusai d'insectes sur fond de branchage fleuri. Emaux polychromes (restauration).  
Signée du cachet. Diam. 24 cm

80/100 €

**216 VIEILLARD (Bordeaux)**

Plat ovale à décor dit Mangwa d'okusai de marécage, de libellule, lapins et scène japonaise. Emaux polychromes (restauration).  
Signé du cachet. Diam. 43 cm

200/250 €

**217 VIEILLARD (Bordeaux)**

Coupe à fruits sur piédouche à piétement tripode et large coupelle à col ouvert à décor dit Mangwa d'okusai de papillon sur fond de branchage fleuri et scène japonaise. Emaux polychromes (restauration).  
Signée du cachet. Haut. 14 cm

200/250 €

**218 VIEILLARD (Bordeaux)**

Lot de deux assiettes à décor dit Mangwa d'okusai de scène de genre japonaise sur fond de branchage fleuri. Emaux polychromes (restauration).  
Signée du cachet. Diam. 22 cm

80/100 €

**219 VIEILLARD (Bordeaux)**

Une assiette à soupe en céramique à décor d'oiseaux, l'un en vol et l'autre sur une branche fleurie sur fond blanc. Emaux polychromes (restauration).

Signée du cachet. Diam. 25 cm

80/100 €

**220 JEAN LUCE**

Six assiettes creuses en céramique à couverture blanche à décor central de rosace rouge sur fond blanc.

Signées. Diam. 22 cm

120/150 €

**221 JEAN LUCE**

Cache-pot en céramique émaillé marron à double rangée de médaillons en partie haute.

Signé. Haut. 19 cm

120/150 €

**222 PAUL MILLET**

Lot de quatre pièces en céramique de formes diverses. Deux montées sur socle en bronze.

Signés du cachet M.P. Sèvres sur trois pièces et situé Sèvres sur la quatrième.

Haut. 11 cm – 12 cm – 10 cm – 7 cm

100/150 €

**222B PIERRE ADRIEN DALPAYRAT**

Encrier en faïence à deux godets (avec leur bouchon et plumier. Décor de poissons et crustacées sur fond marin.

Signé.

Long. 28 cm

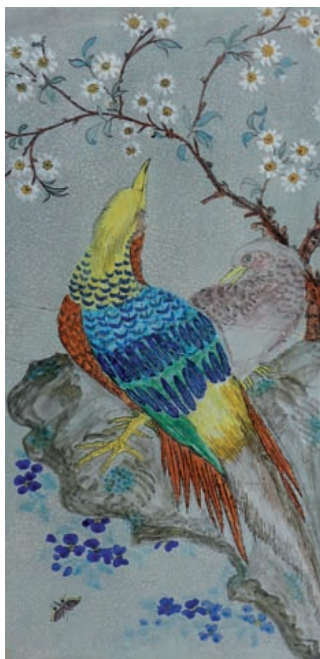
150/200 €

**223 THÉODORE DECK (attribué à)**

Jardinière en céramique à corps quadrangulaire galbé et anses latérales détachées sur piétement central quadrangulaire en bronze doré. Email bleu canard.

Haut. 17 cm

500/800 €



224



224



224

**224 THÉODORE DECK & VOGT :**

Très intéressante suite de trois panneaux pouvant former triptyque en faïence à riche décor polychrome émaillé de coqs de bruyère et oiseaux dans des paysages végétaux japonais.

Panneaux latéraux : haut 100 larg 60

Panneau central 55 x 100 cm.

Encadrement. Deux incidents de cuisson repris sur les panneaux latéraux.

Marque de la manufacture Vogt à Paris.

Signature manuscrite Th. DECK

Bibliographie : Revue de la Société des Amis du Musée National de la Céramique. Article par Madame de Plinval de Guillebon.

Mod7le similaire : Musée Adrien Dubouché Limoges.

6000/8000 €

**225 QUIMPER PORQUIER BEAU**

Coupe à bord déchiqueté du service botanique à décor polychrome d'une branche de noisetier.

Liseré jaune en bordure.

Diam : 21 cm.

200/300 €

**226 QUIMPER PORQUIER BEAU**

Coupe à bord déchiqueté du service botanique à décor polychrome d'une tige fleurie .

Liseré jaune en bordure.

Diam : 21cm.

200/300 €

**227 QUIMPER PORQUIER BEAU**

Coupe à bord déchiqueté du service botanique à décor polychrome d'un oiseau branché et d'un papillon. Liseré jaune en bordure. (Infime égrenure)

Diam : 21cm.

200/300 €

**228 QUIMPER PORQUIER BEAU**

Coupe à bord déchiqueté du service botanique à décor polychrome d'une tige fleurie.

Liseré jaune en bordure.

Diam : 21cm.

200/300 €

**229 QUIMPER PORQUIER BEAU**

Assiette à bord contourné du service botanique à décor polychrome d'un insecte sur une tige fleurie.

Liseré jaune en bordure. (égrenure)

Diam : 23 cm

200/300 €

**230 QUIMPER PORQUIER BEAU**

Assiette à bord contourné du service botanique à décor polychrome d'un oiseau branché. Liseré jaune en bordure. (égrenure)

Diam : 23 cm.

200/300 €

**231 QUIMPER PORQUIER BEAU**

Assiette à bord contourné du service botanique à décor polychrome d'une tige fleurie. Liseré jaune en bordure. (égrenure)

Diam : 23 cm.

200/300 €

**232 QUIMPER PORQUIER BEAU**

Assiette à bord contourné du service botanique à décor d'un insecte et d'une branche de rosier. Liseré jaune en bordure. (égrenures et éclat)

Diam : 23 cm.

150/200 €

**233 ODETTA (QUIMPER)**

Coupe sur piédouche en céramique à corps rond. Décor de frise géométrique dans le gout mexicain.

Signée et située, marqué HB et numérotée 699-1355.

Haut. 9,5 cm – diam. 17 cm

200/300 €



131



131

**234 CLÉMENT MASSIER**

Cache-pot en faïence à corps sphérique épaulé et col annulaire. Décor de branchages fleuris, émail polychrome sur fond bleu tacheté or. Signé et situé Golf Juan. Haut. 23 cm 250/300 €

**235 CLÉMENT MASSIER**

Jardinière « Femme à la fontaine ». Epreuve en faïence flammée à irisations vertes à décor en haut-relief (fêles). Signature monogramme CCM située Golfe Juan (A.M.) Haut. 28 cm – diam. 30 cm - petits éclats 1200/1500 €

**236 CLÉMENT MASSIER**

Vase piriforme sur talon annulaire à col a ressaut. Epreuve en faïence. Décor de hampe floral, émail polychrome sur fond rouge lie de vin. Signé, situé Golf Juan. Haut. 40 cm 300/350 €

**237 CLÉMENT MASSIER** : Important vase ovoïde à col corolle à décor polychrome de feuilles d'iris sur fond irisé. Haut : 71. Signé du cachet Clément Massier Golfe Juan 200/250 €

**238 ROYAL DUX**

Garniture en céramique se composant de trois pièces, une vasque centrale à deux coupelles latérales et deux vases latéraux, ornements de femmes drapées. Email marron et vert, mat, rehaussé partiellement de dorure. Signée sur chaque pièce du cachet triangulaire. Haut. 32 cm (coupe) – 40 cm (vases) 800/1 200 €

**239 MADOURA PICASSO** Vase "femme" en céramique émaillée. Signature manuscrite émaillée "Edition Picasso" Signature du cachet Madoura H. 36,5 cm. Infime éclat au talon. 3000/4000 €

**240 PICASSO MADOURA**

« Picador » Assiette ronde émaillée blanc, vert et brun. Cachet Madoura. Diam : 23,5 cm. 300/400 €

**241 LACHENAL**

Grand plat rond en céramique turquoise granité. Diam : 45 cm. 400/600 €

**242 ROSTRAND RAB**

Plat rond en céramique craquelée à décor polychrome et or d'ibis. Liseré or en bordure. Diam : 41 cm. 300/400 €

**243 GAROUSTE & BONETTI**

Plat rectangulaire à corps concave et bords droits. Épreuve en verre blanc à inclusions de pastilles rectangulaires noires. Signé. Dimensions ? 200/300 €

**244 RUELLAND**

Pot cubique en céramique à prise en fore de bouton. Email extérieur verdâtre moucheté et blanc bleuté à l'intérieur. Signature gravée sous la base. Haut. 16 cm 200/300 €

**245 RUELLAND**

Chandelier en céramique émaillée rouge. Signature manuscrite sous la base. Haut : 14 cm. 300/400 €

**246 LIMOGES**

Service à thé se composant d'un plateau, de douze tasse, d'un pot à lait, un sucrier, une chocolatière et un bol. Décor de fleurs stylisées dorées sur fond blanc. Signé sur chacune des pièces. Dimensions diverses. 300/400 €

**247 LIMOGES**

Partie de service de table se composant de vingt six pièces soit : douze assiettes à dessert, quatre grandes assiettes, quatre assiettes creuses, deux plats rond, deux coupes octogonales, une soupière et un bol. Décor de pivoine et fleurs stylisées rose sur fond blanc avec liserai d'or. Signé sur chacune des pièces. Dimensions diverses. 500/600 €





- |     |                   |  |           |     |                   |   |           |
|-----|-------------------|--|-----------|-----|-------------------|---|-----------|
| 248 | ROYAL COPENHAGUE  | " Biche " en porcelaine.<br>Haut 17 cm.                        | 100/120 € | 256 | BING ET GROENDAHL | Putto chevauchant un dauphin Haut :19 cm.                                   | 120/150 € |
| 249 | DANEMARK          | Chien " Sujet en porcelaine.<br>Haut : 11 cm.                  | 100/120 € | 257 | BING ET GROENDAHL | Faon sur un socle. Haut 18 cm.  | 120/150 € |
| 250 | BING ET GROENDAHL | Phoque. Haut : 18 cm   | 250/300 € | 258 | ROYAL COPENHAGUE  | Deux oiseaux « les inséparables » sur une branche fleurie.<br>Haut : 14 cm. | 250/300 € |
| 251 | BING ET GROENDAHL | Groupe de trois mésanges. Haut : 9 cm.                         | 250/300 € | 259 | ROYAL COPENHAGUE  | Faune au perroquet. Haut : 19 cm. (manques aux ailes)                       | 100/200 € |
| 252 | ROYAL COPENHAGUE  | Singe (petite restauration) Haut : 14 cm.                      | 150/200 € | 260 | ROYAL COPENHAGUE  | Mouette Long :27 cm.  | 250/300 € |
| 253 | BING ET GROENDAHL | Chat siamois. (une oreille restaurée) Haut : 19 cm.            | 200/250 € | 261 | ROYAL COPENHAGUE  | Chiot Haut : 21 cm.   | 250/300 € |
| 254 | ROSENTHAL         | Cervidé couché, signé : T. KARNER (manques)<br>Haut : 23,5 cm. | 100/150 € | 262 | ROYAL COPENHAGUE. | Pekinois Haut : 11cm.   | 150/200 € |
| 255 | ROSENTHAL         | Veau léchant sa patte. Haut : 16 cm.                           | 200/250 € |     |                   |   |           |

**263 ANDRÉ ARBUS & GILBERT POILLERAT (ferronnier)**

Applique torchère à réflecteur hémisphérique en métal redoré.  
Prise à anneau fixe et platine de fixation murale ronde.  
Haut. 50 cm – prof. 30 cm 1000/1200 €

**264 TRAVAIL FRANÇAIS 1920-1930**

Miroir mural à vue ovale et monture en fer forgé noirci à motif de feuilles en découpe, appliquées sur encadrement à pans coupés.  
35 x 75 cm 120/150 €

**265 TRAVAIL FRANÇAIS 1900-1910**

Cadre en bois stuqué à motifs mouvementés en relief (petits manques).  
Feuillure 65 x 86 cm – encadrement 83 x 103 cm (hors tout)  
120/150 €

**266 MIROIR** en bois à décor de frises géométriques marquetées de nacre et os. Reposant sur deux colonnes et encadrant une arcature.  
Travail Syrien .Vers 1920. H : 94 ; L : 76 cm. 500/600 €

**267 GUÉRIDON**

**268 SABINO**

Paire de lampes de chevet en métal argenté à double bras de lumière en volute et abat-jour conique en gradin sur base quadrangulaire.  
Signé sur le socle. Haut. 19 cm – socle : 10,5 x 10,5 cm 600/800 €

**269 TRAVAIL FRANÇAIS 1960-1980**

Lampe de parquet à monture en acier brossé et cache ampoule en plastique à profil ovalisé. Haut. 184 cm – prof. 38 cm 600/800 €

**270 PERZEL (ATELIER)**

Paire d'appliques rouleau en verre dépoli façon enroulement de parchemin. Monture en laiton poli vernis doré.  
Signées. 1 000/1 200 €

**271 PERZEL (atelier)**

Plafonnier tambour à plaques en verre dépoli et monture en laiton poli vernis doré. Signé sur la monture. 600/800 €

**272 PERZEL (atelier)**

vérifier signature  
Plafonnier tambour à plaques en verre dépoli et monture en métal chromé. Signé sur la monture 600/800 €

**273 TRAVAIL FRANÇAIS 1940-1950**

Plafonnier sur tige à monture en métal chromé ronde à cache ampoule central en verre dépoli bombé et dalles de verre superposées.  
250/300 €

**274 TRAVAIL FRANÇAIS 1940-1950**

Plafonnier sur tige à monture en métal chromé rectangulaire à cache ampoule central en verre dépoli plat et dalles de verre superposées.  
250/300 €

**275 TRAVAIL FRANÇAIS 1950-1960**

Plafonnier sur tige à cache ampoulé en verre dépoli à corps rond et renflements rainurés. 150/200 €

**276 VERLYS**

Plafonnier « Mouettes » à vasque centrale ronde légèrement bombée.  
Epreuve en verre opalescent à trois chaînes de suspension rapportées.  
Signé. Diam. 35 cm 120/150 €

**277 NOVERDY**

Plafonnier à vasque ronde légèrement bombée. Epreuve en verre blanc dépoli à cordelières d'origine (usagées)  
Signé. Diam. 35 cm 120/150 €

**278 VINCENOT DECORATION**

Lampe de table à fut cylindrique en agglomération de pastilles de plastiques jaune. Haut. 34,5 cm 120/150 €

**279 VINCENOT DECORATION**

Lampe de table à fut cylindrique en agglomération de pastilles de plastiques orange.  
Haut. 34,5 cm 120/150 €

**280 VINCENOT DECORATION**

Lampe de table à fut cylindrique en travertin.  
Haut. 41,5 cm 120/150 €

**281 VINCENOT DECORATION**

Lampe de table à fut quadrangulaire recouvert de velours rasé marron à double lame de métal chromé plate. Haut. 33 cm 120/150 €

**282 VINENOT ALAIN :** Ensemble d'études pour des projets de meubles et de luminaires. Dessins, calques.... 80/100 €

**283 VINCENOT ALAIN :**

Dessin d'architecture. 30/50 €

**284 VINCENOT DECORATION**

Paire d'appliques murales en laiton à corps sphérique orientable sur patine de fixation plate. Haut. 18 cm – prof. 14 cm 80/100 €

**285 VINCENOT DECORATION**

Lampe de table à fut quadrangulaire recouvert de velours rose marron et lame de métal chromé.  
Haut. 32 cm 80/100 €

**286 VINCENOT DECORATION**

Fauteuil de bureau à dossier corbeille sur piètement tournant à quatre jambe.  
Haut. 87 cm – larg.. 63 cm – prof. 52 cm 80/100 €

**287 TRAVAIL FRANCAIS CONTEMPORAIN**

Meuble de rangement en placage de bois exotique à caisson bas quadrangulaire double face ouvrant par des casiers ouvert d'un côté et des tiroirs en ceinture et un abattant ouvrant sur un intérieur bar de l'autre. Partie haute ornementée d'un paravent double face à cinq feuilles en laque à décor de personnages chinois d'un côté et d'idéogrammes de l'autre.  
Haut. 220 cm – larg.. 210 cm – prof. 85 cm 300/400 €



288

**288 TRAVAIL FRANÇAIS 1930**

Cabinet de travail en placage de palissandre souligné de filets et baguettes façon ivoire se composant d'un bureau à plateau rectangulaire à bordure en chanfrein, caissons latéraux ouvrant par des tiroirs, de son fauteuil et d'une bibliothèque basse ouverte.

Bureau : haut. 74 cm – larg. 149 cm – prof. 94 cm

Fauteuil : haut. 75 cm – larg. 55 cm – prof. 54 cm

Bibliothèque : haut. 90 cm – larg. 170 cm – prof. 45 cm

4 000/6 000 €

**289 NOCLAIN**

Table basse à double plateau circulaire en placage de palissandre. Piètement tripode en ailettes excentrées et sabots façon ivoire.

Estampillée du fer à chaud.

Haut. 50 cm – diam. 80 cm (plateau seul)

1 000/1 200 €

**290 TRAVAIL FRANÇAIS**

Paire de bergères à dossier arrondi en bois vernissé à trace de dorure. Piètement tripode en support d'accotoirs en colonnette rainurée. Recouverts de tissu chamarré (usagé).

Haut. 68 cm – larg. 60 cm – prof. 60 cm

600/800 €

**291 TRAVAIL FRANÇAIS**

Table de chevet en acajou à haut caisson quadrangulaire à rideau à rouleau vertical. Piètement d'angle en gaine fuselée à sabots en bronze doré.

Haut. 90 cm – plateau : 46 x 24 cm

200/300 €

**292 JANSEN DECORATION (attribué à)**

Commode à caisson quadrangulaire ouvrant en partie centrale par trois tiroirs et deux abatants latéraux, entièrement gainé de parchemin ouvrant sur un intérieur en sycomore. Piètement d'angle en bois doré à la feuille à jambe galbée en volutes (usures, manques et décollements). Haut. 84 cm - larg. 160 cm - prof. 44 cm

2000/3000 €

**293 JANSEN DECORATION**

Table basse " Pétale " entièrement laqué crème ouvrant sur le plateau par quatre volets sur casier de rangement intérieur. Haut. 36 cm - plateau : 150 x 150 Bibliographie : James Archer Abbott, Jansen furniture, Acanthus Press, New York, 2007 modèle référencé et reproduit p. 306- 307.

1500/2000 €



288

**294 TRAVAIL ETRANGER**

Console à piètement en bronze doré en corps de femme stylisé et ceinture en arc de cercle. Plateau en marbre vert.

Haut. 90 cm – larg. 50 cm – prof. 25 cm

600/800 €

**295 TRAVAIL FRANÇAIS 1930-1940**

Table basse à structure en fer forgé en cornières d'angle. Ornementé de plaque de verre dépoli à motifs géométriques en semi relief.

Haut. ? cm – plateau : ? x ? cm

600/800 €

**296 MAJORELLE**

Fauteuil en noyer mouluré et sculpté à dossier plat incliné et accotoirs détachés à manchette rainurée et support en biais. Fonds de siège et dossier recouvert de velours à motif « Modern style ».

Haut. ? cm – larg. ? cm – prof. ? cm

500/600 €

**297 TRAVAIL FRANCAIS 1900**

Sellette bambou à quatre pieds et entretoise cruciforme à plaque centrale et gros boulon de fixation en bronze argenté.

Plateau rectangulaire à gorge. Haut. 105 cm

300/350 €

**298 TRAVAIL FRANCAIS 1930**

Console à tablette en bois de placage et entourage de miroir en bois rainuré sur piètement en lames d'acier en volutes.

Haut. 215 cm ( totale) – larg. 115 cm – prof. 30 cm

300/400 €

**299 TRAVAIL FRANCAIS 1930**

Mobilier de chambre à coucher en loupe se composant d'un bois de lit bateau à tablettes fixes formant table de nuit, d'une coiffeuse à caissons latéraux et miroir pivotant, son pouf et deux chaises, d'une armoire et d'une commode (manque un bouton, sauts de placage).

Lit : larg. 210 (totale) – long 205 cm

Armoire : haut. 185 cm – larg. 164 cm – prof. 56 cm

Coiffeuse : haut. 175 cm – larg. 112 cm

Commode : haut. 89 cm – larg. 104 cm – prof. 50 cm 1000/1200 €

**300 TRAVAIL FRANCAIS 1930**

Bâti de lit formant cosy en bois de placage à étagères latérales ouvertes et niches en partie centrale. Sommier encastrable.

Haut. 119 cm – long. 266 cm – larg. 160 cm (sommier seul)

200/300 €



292



301

**301 TRAVAIL FRANCAIS 1930**

Mobilier de salon se composant d'une paire de fauteuils en noyer et d'un canapé trois places au modèle. Accotoirs pleins en découpe géométrique formant dossier. Piètement latéral plein à découpe géométrique. Fond de siège et assise recouvert de tissu jaune (garniture refaite à neuf).

Canapé : haut. 77 cm – larg. 160 cm – prof. 72 cm  
 Fauteuil : haut. 77 cm – larg. 79 cm – prof. 72 cm 5 000/6 000 €

**302 TRAVAIL FRANCAIS 1930**

Guéridon gigogne en noyer à double plateau rond et dalle de verre. Piètement d'angle en gaine fuselé.

Haut. 52 cm – diam. 35 cm 1 200/1 800 €

**303 TRAVAIL FRANCAIS 1930**

Paire de fauteuils en noyer à accotoirs pleins en découpe géométrique formant dossier. Piètement d'angle fuselé et légèrement sabré à l'arrière. Fond de siège et assise recouvert de tissu jaune (garniture refaite à neuf).

Haut. 89 cm – larg. 78 cm – prof. 70 cm 2 800/3 000 €

**304 TRAVAIL FRANCAIS 1930**

Guéridon gigogne en noyer à double plateau polylobé et dalle de verre. Piètement d'angle en découpe.

Haut. 55 cm – diam. 40 cm 1 000/1 200 €

**305 TRAVAIL FRANCAIS 1930**

Mobilier de chambre à coucher, en bois de placage exotique se composant d'un lit pour deux personnes et d'une paire de tables de chevet à corps quadrangulaire. Intérieur à étagère ouverte en partie basse et tiroir en ceinture. Piètement à bandeau plein à cannelures sculptées et partie supérieure en ressaut également sculptée et peint vert patiné (usures). Lit à corps quadrangulaire au modèle pour une literie de 140 x 200.

Tables de chevet : Haut. 60 cm – larg. 44 cm – prof. 32 cm  
 Lit : Haut. 126 cm – literie : 140 x 200 400/600 €



303



302-304



307

**306 TRAVAIL EGYPTIEN**

Grand tapis de laine multicolore à entrelacs et motifs égyptiens.  
315 x 220 cm 1000/1200 €

**307 TRAVAIL FRANCAIS 1930**

Table de salle à manger à plateau ovalisé (possibilité d'allonges) en ronce de noyer à double piètement en arceaux tubulaire chromé sur base rectangulaire en ronce de noyer.  
Haut. 75,5 cm – plateau : 70 x 137 cm (fermé) 3000/3500 €

**308 TRAVAIL FRANCAIS 1950-1960**

Suite de six chaises en métal tubulaire chromé à piètement formant fond de siège et dossier à cinq barreaux courbés.  
Haut. 82 cm 600/800 €

**309 MURANO**

Lustre et applique murale au modèle, à huit et six bras de lumière en métal tubulaire chromé et pastilles de verre bleu.  
1800/2000 €

**310 TRAVAIL FRANCAIS 1950**

Vase en verre bleu à corps conique et col ouvert enrubanné de rubans de verre bleu en application.  
Non signé.  
Haut. 45 cm 200/300 €

**311 JEAN PICART LEDOUX D'APRÈS :**

« Ciel et Mer ». Tapisserie numérotée 132 / 200.  
110 x 180 cm. 800/1000 €

**312 JEAN PICART LEDOUX D'APRÈS :**

« Sirène ». Tapisserie numérotée 3/8.  
93,5 x 97,5 cm. 400/500 €



311



309

# ORDRE D'ACHAT / ABSENTEE BID FORM

VENDREDI 25 MAI 2012 à 14h - SALLE 10

A renvoyer à / Please mail to :

## PESCHETEAU-BADIN

S.V.V. n° 2002-312

VENTES AUX ENCHÈRES PUBLIQUES - EXPERTISES

16, rue de la Grange Batelière - 75009 PARIS - Tél. 01 47 70 50 90 - Fax. 01 48 01 04 45 - pescheteau-badin@wanadoo.fr

Nom et Prénoms / Name and first name \_\_\_\_\_

Adresse /Address \_\_\_\_\_

Fax \_\_\_\_\_

Téléphone (phone) \_\_\_\_\_

Après avoir pris connaissance des conditions de vente décrites dans le catalogue, je déclare les accepter et vous prie d'acquiescer pour mon compte personnel aux limites indiquées en euros, les lots que j'ai désignés ci-dessous. (Les limites ne comprenant pas les frais légaux).

I have read the conditions of sale printed in this catalogue and agree to abide by them. I grant you permission to purchase on my behalf the following items within the limits indicated in euros. (These limits do not include buyer's premium and taxes).

- **Références bancaires obligatoires (RIB)** \_\_\_\_\_
- Required bank references and account number \_\_\_\_\_
- Références dans le marché de l'art à PARIS ou à Londres \_\_\_\_\_

LOT N°	DESCRIPTION DU LOT LOT DESCRIPTION	LIMITE EN € TOP LIMIT OF BID IN €

Les ordres d'achats doivent être reçus au moins 48 heures avant la vente.

To allow time for processing, absentee bids should be received at least 48 hours before the sales begins.

Date :

Signature obligatoire :

Required signature :

## CONDITIONS DE VENTE

Pescheteau-Badin, société de ventes volontaires de meubles aux enchères publiques est régie par la loi du 10 Juillet 2000.

### Estimations :

Les estimations indiquées au catalogue sont données à titre indicatif.

### Garanties :

Les dimensions, poids, couleurs de reproduction et informations sont fournis à titre indicatif. Les lots sont vendus dans l'état où ils se trouvent au moment précis de leur adjudication avec leurs possibles défauts ou imperfections ; L'absence d'indication d'une restauration d'usage, d'accidents, retouches ou de tout autre incident dans le catalogue, sur des rapports de condition ou des étiquettes ou encore lors d'annonce verbale n'implique nullement qu'un bien soit exempt de défaut.

**L'exposition préalable ayant permis aux éventuels acquéreurs de se rendre compte de l'état des lots proposés à la vente, aucune réclamation ne sera admise, une fois l'adjudication prononcée.**

### Enchères :

Les acquéreurs potentiels sont invités à se faire connaître avant la vente auprès de Pescheteau-Badin pour permettre l'enregistrement de leur identité et de leurs références bancaires. Les enchères suivent l'ordre du catalogue. Pescheteau-Badin est libre de fixer l'ordre de progression des enchères et les enchérisseurs sont tenus de s'y conformer. Pescheteau-Badin se réserve le droit de retirer réunir ou séparer des lots. Le plus offrant et dernier enchérisseur sera l'adjudicataire.

En cas de double enchère reconnue effective par Pescheteau-Badin, l'objet sera remis en vente, et le public présent pourra enchérir.

### Vente :

La vente est faite expressément au comptant.

Les acquéreurs paieront en sus des enchères les frais suivants : 25 % TTC (20,90% + TVA 19,6%) ou 14,352% TTC pour les lots précédés d'une astérisque

### Paiement :

Le paiement du lot aura lieu au comptant, pour l'intégralité du prix, des frais et taxes, même en cas de nécessité d'obtention d'une licence d'exportation.

L'adjudicataire pourra s'acquitter par les moyens suivants :

- en espèces : Jusqu'à 3000 € pour les particuliers résident français. Sans limite pour les particuliers non résident français sur justification de leur identité et domicile justifiés.

Jusqu'à 1.100 € pour tous les commerçants

- par carte bancaire

- par chèque ou virement bancaire

Le lot ne sera délivré à l'acquéreur qu'après paiement intégral du prix, des frais et des taxes.

Dans l'intervalle, Pescheteau-Badin, pourra facturer à l'acquéreur des frais de dépôt du lot, et éventuellement des frais de manutention et de transport.

A défaut de paiement par l'adjudicataire, après mise en demeure restée infructueuse, le bien est remis en vente sur la demande du vendeur sur folle enchère de l'adjudicataire défaillant ; si le vendeur ne formule pas cette demande dans un délai de un mois à compter de l'adjudication, la vente est résolue de plein droit, sans préjudice de dommages et intérêts dus par l'adjudicataire défaillant.

### Retrait des achats :

En cas de paiement par chèque ou par virement, la délivrance des objets pourra être différée jusqu'à l'encaissement.

Dès l'adjudication, l'objet sera sous l'entière responsabilité de l'adjudicataire. L'acquéreur sera lui-même chargé de faire assurer ses acquisitions, Pescheteau-Badin déclinant toute responsabilité quant aux dommages que l'objet pourrait encourir, et ceci dès l'adjudication prononcée. Pescheteau-Badin ne se charge pas des expéditions, toutefois les adjudicataires pourront obtenir tout renseignement concernant la livraison ou l'expédition. La formalité de licence d'exportation peut requérir un délai de cinq semaines, celui-ci pouvant être sensiblement réduit selon la rapidité avec laquelle l'acquéreur précisera ses instructions à Pescheteau-Badin.

### Ordre d'achat :

Si vous désirez faire une offre d'achat par écrit, vous pouvez utiliser le formulaire prévu à cet effet en fin de catalogue. Celle-ci doit nous parvenir au plus tard deux jours avant la vente accompagnée de vos coordonnées bancaires. Si Pescheteau-Badin reçoit plusieurs ordres concernant le même lot pour un montant identique, c'est l'ordre le plus ancien qui sera préféré.

Pescheteau-Badin ne pourra engager sa responsabilité notamment en cas d'erreur ou d'omission de l'ordre écrit. Si vous désirez enchérir par téléphone, veuillez en faire la demande par écrit, accompagnée de vos références bancaires, au plus tard deux jours avant la vente. Il ne sera accepté aucune enchère téléphonique en dessous de 450 €. Pescheteau-Badin ne pourra engager sa responsabilité si la liaison téléphonique n'est pas établie, établie tardivement, ou en cas d'erreur ou d'omission.





P  
E  
S  
C  
H  
E  
T  
E  
A  
U  
-  
B  
A  
D  
I  
N

25 mai 2012