

P
E
S
C
H
E
T
E
A
U
-
B
A
D
I
N



21 juin 2011





Ventes aux enchères publiques
Drouot Richelieu - 9, rue Drouot - 75009 Paris
Parking sous l'Hôtel des Ventes



Mardi 21 juin 2011

Salle 16 à 13h30

PORCELAINES ET FAÏENCES

DU XVI^o AU XIX^o SIÈCLE

SUJETS en verre filé de Nevers

PORCELAINES ÉTRANGÈRES

ALLEMAGNE - BERLIN - CAPO di MONTE - CHINE - DOCCIA - JAPON - MEISSEN - NYMPHENBOURG
SAINT PETERSBOURG - TOURNAI - VIENNE

PORCELAINES FRANÇAISES

dont :

SÈVRES

Paire de Seaux à rafraîchir du Service à festons bleu céleste

Quatre pièces du Service à perles et barbeaux de Marie-Antoinette Reine de France

Vase coupe à pans Leloy

CHANTILLY - MENECY - NIDERVILLER - PARIS - SAINT-CLOUD - SEVRES - STRASBOURG - VINCENNES

FAÏENCES ÉTRANGÈRES

ALLEMAGNE - ANVERS - BRUXELLES - BOCH LUXEMBOURG - BOLOGNE - CASTELLI - CRAILSHEIM - DELFT - DERUTA - ESPAGNE
HOESCHT - ITALIE - MANISES - MONTELUPO - RAEREN - UTRECHT

FAÏENCES FRANÇAISES

ANGOULEME - APREY - ARGONNE - BORDEAUX - CLAMECY - DESVRES - EST - LA ROCHELLE - LES ISLETTES - LILLE - LUNEVILLE -
LYON - MARSEILLE - MEILLONAS - MOUSTIERS - NEVERS - NIDERVILLER - NORD - ROUEN - SAINT-AMAND - SAINT CLEMENT -
SAINT OMER - SCEAUX STRASBOURG - SINCENY - VARAGES - WALY

PESCHETEAU-BADIN

S.V.V. n° 2002-312

CHANTAL PESCHETEAU-BADIN . BRICE PESCHETEAU-BADIN

Commissaires-Priseurs

16, rue de la Grange Batelière - 75009 PARIS

Tél. 01 47 70 50 90 - Fax. 01 48 01 04 45 - pescheteau-badin@wanadoo.fr

assistés de :

M^{me} Nelly FOUCHET

202, bd ST Germain

75007 PARIS

Tél : 06 08 24 35 77

Site : www.nellyfouchet.com

M^r Cyrille FROISSART

Membre de la Chambre Nationale des Experts Spécialisés

9, rue Frédéric Bastiat - 75008 PARIS

Tél. : 01 42 25 29 80

Site : www.cyrillefroissart.com

M^r Vincent L'HERROU

Membre de la Chambre Nationale des Experts Spécialisés.

2, place du Palais Royal - 75001 PARIS

Tél/Fax : 01 40 15 93 23

e-mail : galeriethoreme@club-internet.fr

Exposition privée à l'étude

uniquement sur rendez-vous

Tél. : 01 47 70 50 90

Expositions publiques

Lundi 20 juin de 11h à 18h

Mardi 21 juin de 11h à 12h

Exposition sur le site

www.drouot.com

à partir du 20 juin à 14h

Catalogue et photos en ligne sur

www.gazette-drouot.com

www.auction.fr

En 1^{re} et 4^{ème} de couverture, détails du n° 81, en 2^{ème} de couverture détail du n°159 et en 3^{ème} de couverture détail du n° 271





1 VERRE FILE DE NEVERS. Présentée dans une boîte vitrine rectangulaire avec cadre en bois doré, « une Nativité » avec l'Enfant Jésus en cire couronné couché sur un miroir tenant une croix dans sa main droite, il est vêtu d'une tunique à fils d'argent, au-dessus église en bois (moelle de sureau) peinte, nombreux personnages, animaux et objets, en verre émaillé dit "verre filé" : un homme une canne à la main devant l'église, de l'autre côté un homme épée levée sur une femme les yeux bandés à genoux (probablement Sainte Tanche qui eut la tête tranchée par un domestique à qui elle se refusait), nombreux angelots, un berger et son mouton, un moine dans une chapelle, un homme un panier à la main, parmi les animaux : mouton, chien, âne, poules, pélican, canards, Parmi les objets : vase fleuri, jet d'eau, bougeoirs, et draperies.
XVIIIème siècle.

2500/3000 €

- 2 **Japon**, coupelle polylobée décorée dans le style Kakiemon de deux enfants. Fin du XVII^e siècle. Deux petits éclats. D. 14 cm 1000/1200 €
- 3 **Japon Arita**. Verseuse balustre à une anse décorée en bleu sous couverte de personnages et oiseaux dans trois réserves entourées de fleurs et de motifs Karakusa.
Fin du XVII^e siècle. Petite fêlure à l'anse. H. 24 cm 600/800 €
- 4 **Chine**. Deux objets de lettrés en forme de chiens de Fō en biscuit émaillé bleu turquoise. Période Kangxi (1662/1722)
Eclats à l'un d'entre eux. 200/300 €
- 5 **Chine**. Deux petits vases ovoïdes décorés en émaux Wucai de kilins sur fond de fleurs de lotus.
XVII^e siècle. Eclats. H. 10.5 cm 150/200 €
- 6 **Chine**. Assiette ronde décorée en émaux de la famille verte de fleurs et d'oiseaux. Période Kangxi (1662-1722)
D. 22 cm un cheveu en étoile 80/100 €
- 7 **Chine**. Théière cylindrique couverte décorée en émaux de la famille verte de fleurs et d'oiseaux. Période Kangxi (1662-1722)
Couvercle d'époque rapporté. 200/300 €
- 8 **Chine**. Paire de grands plats ronds décorés en bleu sous couverte de pivoines et de chrysanthèmes. XVIII^e siècle.
D. 39 cm. Un avec cheveu le second accidenté en bordure) 500/600 €
- 9 **Chine**. Pichet couvert de forme balustre décoré en bleu sous couverte d'objets précieux encadrés de branches fleuries.
XVIII^e siècle.
Le couvercle adapté d'une monture en étain postérieurement 600/700 €
- 10 **Chine**. Pot pourri de forme balustre décoré en bleu sous couverte de femme dans un jardin près d'un pavillon. Période Kangxi (1662-1722).
Restaurations 50/80 €
- 11 **Chine**. Paire de vases double gourde miniature décorée dans la palette imari de fleurs.
XVIII^e siècle. H. 7.50 cm Accident à l'un d'entre eux. 100/120 €
- 12 **Chine**. Petit plat rond décoré dans la palette imari d'un vase entouré de fleurs. XVIII^e siècle. 200/250 €
- 13 **Chine**. Légumier ovale à contours et son présentoir, décorés en émaux de la famille rose d'armoiries. XVIII^e siècle. Fêlures et couvercle manquant L. légumier 29 cm, L. présentoir 37 cm 600/800 €
- 14 **Chine**. Deux tasses et leurs soucoupes décorées en émaux de la famille rose de coqs pour l'une d'entre elle et de femme pour l'autre.
XVIII^e siècle 150/200 €
- 15 **Chine**. Petit plateau polylobé décoré en émaux de la famille rose de lotus et de chrysanthème XVIII^e siècle D. 19 cm 200/250 €
- 16 **Chine**. Compagnie des Indes. Petit plat rond à bordure contournée, décoré en émaux de la famille rose d'une belle scène représentant deux personnages avec pêche de longévité, dans un jardin près d'une barrière et d'un rocher percé, fleurs alternées de motifs bouddhistes dans des réserves sur l'aile, sur fond caillouté.
XVIII^e siècle. D. 27.5 cm. 300/400 €
- 17 **Chine**. Saucière ovale sur piédouche à décor « pseudo- feuilles de tabac » en émaux de la famille rose.
XVIII^e siècle. Restauration. L. 23 cm 400/500 €
- 18 **Chine**. Aiguière de forme balustre et son bassin ovale décorés en émaux de la famille rose de fleurs. XVIII^e siècle.
L. bassin 29 cm, H. aiguière 21.5 cm
Deux trous et morceau recollé col. 400/600 €
- 19 **Chine**. Figurine représentant une grenouille décorée en vert ocre et brun en biscuit émaillé. XIX^e siècle. H. 12 cm 100/150 €
- 20 **Chine**. Neuf assiettes à décors floral différent en émaux de la famille rose. XVIII^e siècle. Quelques égrenures et cheveu 400/600 €
- 21 **Chine**. deux tasses et soucoupes à motif floral différent.
XVIII^e siècle. Egrenures. 50/60 €
- 22 **Chine**. Un bol circulaire et deux petites assiettes à décor floral en émaux de la famille rose XVIII^e siècle et deux assiettes une plate et une à potage à décor floral différent en émaux de la famille rose.
XVIII^e siècle. 250/300 €
- 23 **Chine Compagnie des Indes**. Pot crémier couvert à décor polychrome floral. XVIII^e siècle. H.7,5 cm. Usures à l'or. 150/200 €
- 23a **Chine**. Théière cylindrique couverte décoré en émaux de la famille rose d'enfants de fleurs et d'oiseaux.
XVIII^e siècle. Couvercle d'époque et réassortie. H. 9 cm 150/200 €
- 24 **Chine**. Assiette ronde décorée en émaux de la famille rose d'armoiries d'alliance surmontées d'un heaume de chevalier. Fleurs de lotus et volatile sur l'aile. XVIII^e siècle. D.22 cm 500/600 €
- 24a **Chine**. Théière cylindrique couverte décorée en émaux de la famille rose de fleurs XVIII^e siècle. H. 15 cm. Eclats 200/250 €
- 25 **Chine**. Deux assiettes rondes à décor de fleurs en émaux de la famille rose. XVIII^e siècle. D.23 cm 60/80 €
- 25a **Chine**. Quatre assiette rondes décorées en émaux de la famille rose de fleurs. XVIII^e siècle D.23 cm Cheveu à l'une d'elles. 200/300 €
- 26 **Chine**. Deux assiettes une ronde, une octogonale décorées en émaux de la famille rose de fleurs d'oiseaux et de fruits.
XVIII^e siècle. D. 21,5 cm 150/200 €
- 26A **Chine**. Plat à barbe ovale à décor floral en émaux de la famille rose. XVIII^e siècle. Une fêlure. L. 31 cm 300/500 €
- 27 **Chine**. Assiette ronde décorée d'oiseaux perchés dans un encadrement de fleurs. XVIII^e siècle. Un éclat et cheveu en bordure. 30/50 €
- 28 **Chine**. Assiette octogonale décorée en émaux de la famille rose au centre d'un serviteur apportant du thé à une dame de qualité éventée par une servante ; paysages et armoiries en réserves sur l'aile.
XVIII^e siècle D. 23 cm 500/600 €
- 29 **Chine**. Suite de six assiettes octogonales décorées en émaux de la famille rose d'échassiers dans un jardin fleuri avec barrière encadrés de fleurs et de papillons sur l'aile.
XVIII^e siècle. D.22 cm. Une avec cheveux. Quelques éclats. 500/600 €
- 30 **Chine**. Paire de bols décorés en bleu et rouge de chinois cueillant des fleurs dans un jardin avec deux volatiles encadrés de filets et d'un large galon. XVIII^e siècle. D : 15 cm. Restauration à l'un 80/120 €
- 31 **Chine**. Paire de bols et leur soucoupe décorés en émaux de la famille rose d'un serviteur apportant du thé à une dame de qualité ; paysages en réserve et quadrillages sur l'aile.
XVIII^e siècle D :11 et 15 cm. 150/200 €
- 32 **Japon**. Ravier en forme de poisson décoré en bleu sous couverte. Marqué. XIX^e siècle. 100/150 €





33 Doccia. Plateau ovale à bord contourné à décor polychrome au centre d'un homme adossé contre un muret, portant une hotte sur son dos dans un paysage, filet perlé bleu et or sur le bord.
XVIII^e siècle. L. 22 cm. 300/500 €

34 Doccia. Statuette représentant Scaramouche assis sur un rocher, tenant son chapeau de la main droite, il est vêtu d'un costume noir et porte un masque noir. XVIII^e siècle.
H. 13 cm. Restaurations à la jambe droite et à la terrasse, éclats. 2500/3000 €

35 Capodimonte. Tabatière rectangulaire couverte à décor polychrome de paysages animés avec ruines. Monture du couvercle en argent. XVIII^e siècle. L. 7,5 cm.
Le couvercle restauré, restauration à la dorure à l'intérieur. 2500/3000 €

36 Berlin. Statuette en forme de chèvre allongée sur une terrasse ovale, décor polychrome. Marquée : sceptre en bleu.
XVIII^e siècle. L. 9,5 cm. Eclats aux cornes. 300/400 €

37 Vienne. Paire de tasses de forme litron et leur soucoupe à décor polychrome de paysages de montagne animés dans des cadres rectangulaires cernés de filet or sur fond bleu pale ; Marquées : écu en bleu et datées en creux : 808. Début du XIX^e siècle, année 1808.
H. 7,5 cm, D. 14 cm. Une anse recollée et quelques usures. 600/800 €

38 Meissen. Bénitier d'applique formée d'une coquille ornée de quatre visages de putti ailés et de larges rinceaux rocaille et roseaux. Marqués : épées croisées en bleu. XVIII^e siècle. H. 23 cm. Eclats.
400/500 €

39 Meissen. Beurrier rond couvert en forme de baquet à décor polychrome dans le style Kakiemon de phoenix en vol et branches fleuries. Marqué : épées croisées en bleu et pressnummer 23.
XVIII^e siècle, vers 1735-40. L. 11 cm. 1500/2000 €

40 Meissen. Statuette de la série des cris de Paris représentant une vendeuse de poissons, debout sur une terrasse, portant cinq poissons dans son tablier, décor polychrome. Marqué : épées croisées en bleu. XVIII^e siècle.
H. 14 cm. Accidents et restaurations au bras gauche et au tablier. 1200/1500 €



41 Meissen. Quatre tasses et leur soucoupe dont deux tasses à thé à décor en camaïeu pourpre de couples galants dans des jardins dans le style de Watteau et de bouquets de fleurs. Marquées : épées croisées et points en bleu. XVIII^e siècle, vers 1765. H. 7 et 5 cm. 800/1000 €

42 Meissen. Paire de corbeilles circulaires ajourées imitant la vannerie à fleurettes en relief et polychrome, munies d'anses en forme de branches enlacées et fleurettes, filet or sur le bord. Marquées : épées croisées en bleu. XVIII^e siècle, vers 1750. L. 18 cm. Une anse restaurée sur chacune. 600/800 €

43 Meissen. Groupe à deux grandes figures représentant deux enfants, allégories de l'Été et de l'Automne, assis sur une base à ornements rocaille en relief soulignés en or, une jeune fille tenant une faucille, une gerbe de blé placée devant elle, un jeune garçon portant une grappe de raisin à sa bouche, décor polychrome et or. XVIII^e siècle. H. 25 cm. Restaurations à la faucille, à une jambe et à quelques extrémités. 2000/3000 €

44 Meissen. Paire de bustes allégoriques des Saisons, l'Été sous les traits d'une femme drapée, coiffée d'une couronne d'épis de blé, l'Automne sous les traits d'un satyre bacchique coiffé d'une guirlande de raisin, sur des contresocles reposant sur des bases circulaires à décor polychrome de bouquets de fleurs. XVIII^e siècle. H. 13,5 cm. Quelques éclats. 600/800 €

45 Meissen. Paire de figurines représentant des amours l'un jardinier et l'autre rémouleur. XIX^e siècle. H. 12 cm 800/1200 €

46 Allemagne. Tasse à thé et sa soucoupe à décor en camaïeu pourpre de bouquets de fleurs. XVIII^e siècle. L. 9 cm et 12 cm. 150/200 €

47 Nymphenbourg. Plateau ovale trilobé à décor polychrome au centre d'un large bouquet de fleurs et sur le bord de chaîne et filet or et rouge. Marqué : écu en creux. XVIII^e siècle. L. 32,5 cm. Légère usure d'or sur le bord. 200/300 €

48 Nymphenbourg. Suite de six assiettes à bord contourné à décor polychrome de bouquets de fleurs et tiges fleuries, filet or sur le bord. Marquées : écu en creux et hexagramme en bleu. XVIII^e siècle. D. 26 cm. Un éclat et une fêlure, quelques usures d'or. 200/300 €

49 Saint-Petersbourg. Assiette à décor en or d'une rosace au centre et de rinceaux, rubans et fleurs sur fond vert sur l'aile. Première moitié du XIX^e siècle. D. 21,5 cm. 300/400 €

50 Tournai. Assiette à bordure contournée décorée en camaïeu bleu de Saint Georges terrassant le dragon. Fin du XVIII^e, début du XIX^e siècle. D. 24 cm. 300/500 €

51 Tournai. Cuillère à saupoudrer et deux couteaux de forme crose en pâte tendre à décor de fleurs et de filets bleu. Fêlure et un éclat 60/80 €

52 Tournai. Petite assiette à bord contourné à décor polychrome d'un bouquet de fleurs au centre et sur l'aile de quatre tiges fleuries, filet pourpre sur le bord. XVIII^e siècle. D. 21 cm. 150/200 €

53 Tournai. moutardier couvert de forme tonnelet à décor en camaïeu bleu dit à la mouche début du XIX^e siècle H. 10 cm Prise du couvercle restauré. 150/200 €

54 Tournai. Partie de service en porcelaine tendre décorée de fleurs en camaïeu bleu à bordure vannerie et cotes torsadés en léger relief, comprenant un sucrier ovale et son présentoir à deux anses, deux plateaux de forme losange, un plat ovale, quinze assiettes et un plat creux, une jatte, deux coupelles creuses, une coupe ronde et deux pots à jus couverts. Fin du XVIII^e siècle . 1200/1500 €





56 Orléans. Groupe en porcelaine tendre émaillée blanche représentant une joueuse de vielle et un joueur de cornemuse assis sur une terrasse à ornements rocaille en relief. XVIII^e siècle.
H. 16 cm. Restaurations aux doigts et à la flûte de la cornemuse. 400/500 €

57 Orléans. Figure en porcelaine tendre émaillée blanche représentant un homme assis, allégorie de la Sculpture, tenant un maillet et un burin, une tête posée sur ses genoux.
XVIII^e siècle. H. 15 cm. Eclat au burin. 200/300 €

58 Chantilly. Corps de pot à pommade cylindrique en porcelaine tendre à émail stannifère à décor polychrome dans le style Kakiemon de caillies et branches fleuries. Galons à chevrons rouges sur les bords.
XVIII^e siècle, vers 1735. H. 14 cm. Fêlure et éclats. 500/800 €

59 Chantilly. Jatte ronde polylobée en porcelaine tendre à émail stannifère à décor polychrome de semis de bouquets de fleurs, filet brun sur le bord. Marquée : trompe de chasse et P en brun.
XVIII^e siècle. D. 25 cm. 450/600 €

60 Chantilly. Saladier à bord contourné en porcelaine tendre à décor en camaïeu bleu de brindilles fleuries. Marqué : trompe de chasse en bleu et lettre P. XVIII^e siècle. L. 26 cm. Usures et égrenure. 120/150 €

61 Mennecy. Couteau à manche en porcelaine tendre à décor polychrome de Chinois et branches fleuries, viroles en argent, lame en acier avec ornements gravés. XVIII^e siècle, vers 1740. L. 22 cm. 150/200 €

62 Mennecy. Tabatière rectangulaire couverte à décor polychrome de bouquets de fleurs sur fond de motifs de vannerie en léger relief. Monture du couvercle en argent. XVIII^e siècle. L. 8 cm. Egrenures. 600/800 €

63 Mennecy. Tabatière couverte de forme rectangulaire à décor polychrome de bouquets de fleurs, monture du couvercle en argent avec poinçon de décharge.
XVIII^e siècle. L. 7,5 cm. Usures, le fond légèrement meulé. 300/500 €

64 Paris. Médaille en biscuit teinté en bleu à décor en relief en biscuit blanc d'un drapé à l'antique couronnant un amour musicien assis sur un autel. Fin du XVIII^e siècle. D. 14,5 cm. Un éclat au revers. 1200/1500 €

65 Paris. Pot à pommade couvert en porcelaine tendre à décor en camaïeu bleu de lambrequins et rinceaux feuillagés. Marqué : J en bleu.
XVIII^e siècle. H. 6 cm. Deux éclats au couvercle. 120/150 €

66 Saint-Cloud. Tabatière rectangulaire à décor polychrome et en léger relief de Chinois dans des paysages avec église, château fort et maisonnettes. XVIII^e siècle. Le couvercle en métal argent repoussé orné d'une église entre deux cornes fleuries. L. 7 cm. 400/500 €

67 Niderviller. Tasse à glace couverte à décor polychrome de semis de barbeaux. XVIII^e siècle. H. 11 cm. 150/200 €

68 Niderviller. Tasse de forme litron et sa soucoupe en porcelaine à décor polychrome de paysages, filet or sur les bords. Marquées : CC entrelacés. XVIII^e siècle. H. 6,5 cm, D. 12 cm. Fêlure à la base de l'anse.
150/200 €

69 Strasbourg. Assiette en porcelaine dure à décor polychrome de bouquets de fleurs./ Manufacture de Joseph Hannong. Marquée : JH V26 en bleu. XVIII^e siècle. D. 24 cm. 150/200 €

70 Vincennes. Pot à pommade couvert à décor en camaïeu rose de bouquets de fleurs, la prise du couvercle en forme de fleur. Marqué en bleu : LL entrelacés, lettre-date C pour 1755- 56.
XVIII^e siècle. H. 6,8 cm. Restaurations. 200/300 €

71 Sèvres. Corps de moutardier en forme de baril à décor polychrome d'un oiseau sur une terrasse contenu dans une réserve cernée de rinceaux rocaille en or sur fond bleu lapis. Marqué : LL entrelacés, lettre-date G pour 1759-60. XVIII^e siècle. H. 7 cm. 500/800 €

72 Sèvres. Deux coquetiers en porcelaine dure à décor polychrome de bouquets de fleurs, filets bleu et filet dentelé or sur le bord supérieur. Marqués : LL entrelacés et couronnés, lettre date EE pour 1782, marque de peintre de Bouillat. H. 4,2 cm. 800/1000 €

73 Sèvres. Gobelet litron et soucoupe en porcelaine dure et tendre à décor polychrome et or de semis de fleurettes, filet dentelé or sur les bords. Marqués : LL entrelacés, lettre-date GG pour 1784.
XVIII^e siècle. H. 4,5 cm., D. 10,5 cm. Un éclat sur le bord supérieur du gobelet. 300/450 €

74 Sèvres. Tasse à thé et sa soucoupe en porcelaine tendre à décor polychrome de guirlandes de roses dans des galons à fond bleu et guirlandes de fleurs autour de filets rouges. Marquées : LL entrelacés, lettre-date MM pour 1789, marque de peintre de Commelin.
XVIII^e siècle. H. 5 cm, D. 12 cm. 450/500 €

75 Sèvres. Assiette en porcelaine tendre à décor polychrome de bouquets de fleurs et peignés bleus sur le bord. Marquée : LL entrelacés, sans lettre-date. XVIII^e siècle. D. 24,2 cm. Eclats. 200/300 €

75a Sèvres. Pot à jus couvert en porcelaine dure à décor de filet dentelé or. Marqué : LL entrelacés, sans lettre-date.
XVIII^e siècle. H. 6 cm. 200/300 €

76 Sèvres. Paire de seaux à bouteille en porcelaine tendre à décor polychrome de vases fleuris remplis de roses, tiges d'œillet et fleurettes retenues par des rubans entre deux bandes à fond bleu céleste cernés de rangs de perles pourpres et filets or.

Marqués : LL entrelacés, sans lettre-date, marque de peintre de Laroche et marque de doreur Vincent.

XVIII^e siècle, vers 1787-88. H. 19 cm, L. 26 cm.

Fêlure à l'un.

8 000/12 000 €

Les seaux proviennent d'un service mentionné dans les archives de la manufacture de Sèvres sous la description de *Service Festons Bleu Céleste, Guirlandes de Perles, petits Vases de différentes fleurs, Bouquets de barbeaux, au fond de l'Assiette, groupes de fleurs, Deux cercles en or & guirlandes de Perles*.

La manufacture de Sèvres a commencé le service *Festons bleu céleste* en janvier 1787 et l'a continué en 1788 et 1789. Il est également nommé *Service Jardin bleu céleste* en 1790. Une partie du service est achetée par Enoch Rittener, négociant à Londres en mars 1790. Le service de Rittener a été vendu par Sotheby's, Londres, 17 mars 1987, lot 120.

Après l'achat de Rittener, la manufacture complète à nouveau le service et il est acheté entre vendémiaire et Frimaire An III (octobre -décembre 1794) par le Citoyen Empaytaz et Compagnie.

Empaytaz et Compagnie sont négociants et achètent à la manufacture de Sèvres entre ces deux mois vingt cinq services de table et une grande quantité d'autres objets pour la somme considérable de 230.706 livres. Pierre-Fédécie Empaytaz, décrit comme marchand, rue et Section de la Réunion, n° 713, agissait notamment en qualité d'agent commercial en France pour le Roi de Prusse.

Le service *Festons Bleu Céleste* qu'il achète comprend 242 pièces pour la somme totale de 15.148 livres. Ce service est aujourd'hui divisé ; trois différentes parties sont passées en vente publique. La plus importante partie a été vendue en 1976 (Paris Palais Galliera, 2 décembre 1976, lot 58), une autre en 1984 (Londres, Christie's, 3 décembre 1984, lot 22) et une troisième provenant des collections Rothschild à Paris en 1997 (Paris, Hôtel Drouot, Piasa, 11 juin 1997, lot 45).

Deux seaux à verre de ce service sont récemment passés en vente publique (Vente Paris, Drouot, Daguerre, 9 juin 2010, lot 124).



Quatre pièces du service à perles et barbeaux de Marie-Antoinette

Commandé en juillet 1781 et probablement exécuté sur des échantillons fournis par Michel Gabriel Commelin le 7 août suivant, le service à perles et barbeaux est livré à la Reine le 2 janvier 1782, lors de l'exposition à Versailles. Il est mentionné dans les archives de la manufacture de Sèvres sous les dénominations de *Service de la Reine*, *Service à Perles pour la Reine*, *Service de la Reine à perle et Bordure merde d'oise* ou simplement *Service perles et barbeaux*.

Il comprenait 295 pièces, pour un montant de 12.420 livres, incluant 96 assiettes et 24 à potage valant 30 livres chacune, 24 seaux à verre et 24 pots à jus à 18 livres chaque.

Le service à perles et barbeaux pourrait avoir été livré pour Trianon où la Reine disposait de deux vastes salles à manger. A la différence des services à frise riche, perles et roses livrés à Marie Antoinette et Gustave III de Suède en 1784 puis à la comtesse d'Artois en 1789, le service à perles et barbeaux de 1781 a été exclusivement réalisé pour la Reine.

Le musée national du Château de Versailles conserve une assiette unie, un plateau de pots à jus et un saladier exposés au Petit Trianon, un plateau Bouret est au musée du Louvre, une autre assiette au Victoria and Albert Museum, deux tasses à glace et un pot à jus dans l'ancienne collection Cossé Brissac (Paris, Hôtel Drouot, Piasa, 29 juin 1999, lots 98 et 99) ; un coquetier est récemment passé en vente publique (Paris, Hôtel Drouot, Pescheteau-Badin, 11 avril 2011, lot 71). Une importante partie de ce service était dans les collections de Lord Revelstoke (Vente Londres, Christie's, 28 juin 1893, lots 373 et 374). Ce même ensemble est à nouveau apparu en vente publique en 1976 (Paris, Palais Galliera, 29 novembre 1976, lot 113 puis Genève, 14 mai 1977, lot 384).

Bibliographie

C. Baulez, « Vers un Retour des Sèvres », *Revue du Louvre*, décembre 1991, pp. 69-70 et D. Peters, *Sevres Plates and Services of the 18th century*, 2005, vol. III, n°81-13, pp. 645-646.

77 Sèvres. Seau à verre en porcelaine tendre provenant du service de la Reine Marie Antoinette, à perles et barbeaux à décor polychrome de semis de barbeaux encadrés de galons à fond vert olive portant un rang de perles grises deux filets or.

Marqué en bleu : LL entrelacés couronnés, lettre-date DD pour 1781, marque de peintre cp pour Chappuis, marque de doreur de Laroche.

XVIII^e siècle, année 1781

Haut. : 10,5 cm. Accident.

5.000/8.000 €

79 Sèvres. Assiette unie en porcelaine tendre provenant du service de la Reine Marie Antoinette, à perles et barbeaux, à décor polychrome au centre d'un bouquet de barbeaux et sur l'aile de deux bandes à fond vert olive portant un rang de perles grises encadrant un galon à semis de barbeaux et deux filets perlés or.

Marquée en bleu : LL entrelacés, lettre-date DD pour 1781, marque de peintre P' pour Pierre Jeune.

XVIII^e siècle, année 1781.

D. 24 cm.

20 000/30 000 €

78 Sèvres. Pot à jus couvert en porcelaine dure provenant du service de la Reine Marie Antoinette, à perles et barbeaux à décor polychrome de semis de barbeaux encadrés de galons à fond vert olive portant un rang de perles grises deux filets or.

Marquée en bleu : LL entrelacés couronnés, lettre-date DD pour 1781, marque de peintre fp pour Jean-Pierre Fumez.

XVIII^e siècle, année 1781

Haut. : 7,5 cm.

8 000/12 000 €

80 Sèvres. Pot à jus couvert en porcelaine dure provenant du service de la Reine Marie Antoinette, à perles et barbeaux à décor polychrome de semis de barbeaux encadrés de galons à fond vert olive portant un rang de perles grises deux filets or.

Marqué en bleu : LL entrelacés couronnés, lettre-date DD pour 1781, marque de peintre bq pour Louis Thomas Bauquerre.

XVIII^e siècle, année 1781.

Haut. : 7,5 cm.

8 000/12 000 €

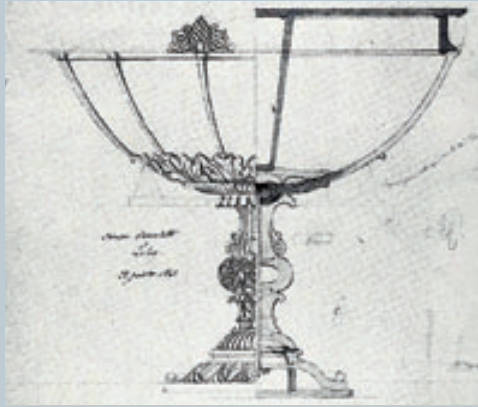


79

77

80

78



Voir détails reproduits en première et quatrième de couverture

81 Sèvres. Grande coupe sur pied dite *Vase Coupe à pans Leloy* ou *Coupe à côtes Leloy* reposant sur un pied à motifs d'arcades ajourées, la partie inférieure de la coupe à feuilles d'acanthé en relief à fond or et cabochons et feuilles d'eau en relief à fond platine. Elle est décorée de douze panneaux ornés de gibier, poissons, tortues, crustacés, coquillages, corail, légumes, fruits et fleurs cernés de filet or sur fond brun, l'intérieur décoré en or d'une frise de grecques et entrelacs, le pied à décor polychrome d'une frise de feuilles de laurier sur fond brun. Base carrée en bronze doré. La peinture par Jean Charles Develly, la frise de grecques réalisée par Legros d'Anizy, la dorure par J. Richard. Epoque Louis Philippe, année 1843. H. 29,6 cm, L. 39,4 cm.

15 000 / 20 000 €

Fractures anciennes et les pommes de pin sur le bord supérieur manquantes.

Notre coupe apparaît sur la feuille d'appréciation n° 31 du 6 juin 1843. Elle est réalisée de mars à mai 1843. Jean-Charles Develly reçoit 720 pour la peinture de cette coupe dont le prix de fabrication atteint 1267,60 francs et le prix de vente fixé à 1400 francs.

Leloy reçoit 110 francs en juillet 1840 pour un premier projet de dessin de la pendule des repas antiques et des coupes. Un dessin de la forme de la coupe avec l'inscription Coupe cassolette Leloy 22 juillet 1841 est conservé aux archives de la manufacture de Sèvres, Cité de la Céramique.

Le Roi Louis Philippe commande le 25 janvier 1841 deux coupes de cette forme, de décor similaire également peintes par Develly pour aller avec la pendule des Repas antiques. Seule la forme du pied diffère. La pendule, dessinée par Percier et les deux coupes sont exposées au Palais du Louvre le 1er Mai 1842 (Notice de quelques-une des pièces qui entrent dans l'Exposition des Manufactures Royales au Palais du Louvre, 1842, n° 10 et 17) puis entrent en décembre 1842 au Palais de Saint-Cloud et sont disposées toutes les trois sur la cheminée de la salle à manger du Roi.

Les coupes sont aujourd'hui conservées au château de Fontainebleau et reproduites par Bernard Chevallier, *Les Sèvres de Fontainebleau*, n° 78, pp. 114-115.

Une autre coupe à côtes Leloy décorée de fleurs, datée de 1865, livrée au service du Mobilier national puis à l'Impératrice Eugénie pour sa résidence personnelle à Biarritz, est aujourd'hui conservée au musée national du Château de Compiègne et reproduite par Brigitte Ducrot, *Porcelaines et Terres de Sèvres*, n° 222, p. 282.





82 Sèvres. Médaillon en biscuit blanc sur fond bleu représentant le roi Louis XVI en buste de profil tourné vers la gauche. Marqué sur l'épaule : Sèvres. Epoque Restauration. D. 9 cm. 600/800 €

83 Paris. Corps de pot à sucre de forme conique, reposant sur quatre pieds en forme de patte de lion, et muni d'anses en forme de tête de lion retenant un anneau, décor polychrome d'une rose dans un médaillon cerné de feuillage en or sur fond brun. Marqué en or : Dagoty à Paris. Début du XIX^e siècle. H. 10 cm. Une fêlure et petits éclats. 200/300 €

84 Paris. Lot composé d'une assiette en porcelaine de Nast à décor polychrome au barbeau, un corps de pot à sucre à décor en or d'un monogramme et de rinceaux, un corps de pot à sucre à décor polychrome de semis de fleurettes de Leveillé à Paris, trois vases balustres à décor polychrome de paysages et personnages sur fond or. XVIII^e siècle et XIX^e siècle. Accidents au vases, fêlure à l'assiette. 300/500 €

85 Paris. Ecuelle ronde couverte et son plateau circulaire à décor en or de palmettes et guirlandes de feuillage sur fond rouge. Marquées : Feuillet rue de la Paix n° 20. Epoque Restauration. L. 19 cm. Un éclat au couvercle et quelques usures d'or. 500/800 €

86 Paris. Tasse de forme litron et sa soucoupe à décor en or d'un lièvre et d'un cygne dans un cadre sur galon à fond vert orné de fleurs. Intérieur de la tasse doré. Epoque Restauration. H. 6,5 cm, D. 13 cm 150/200 €



87 Paris. Tasse et sa soucoupe en forme de coquillage à fond or, l'anse en forme de branche de corail. Marqué en noir au revers : Dagoty à Paris. Début du XIX^e siècle. L. 14,5 cm, H. 5,5 cm. Petite fente dans l'émail au revers de la soucoupe, non traversante, un éclat restauré sur le bord de la tasse. 600/800 €

88 Paris. Paire de vases de forme fuseau à décor polychrome et or dans le style mauresque d'arabesques, rinceaux et de profils en grisaille dans des médaillons à fond brun. XIX^e siècle, vers 1850. H. 44 cm. Quelques usures d'or. 1000/1500 €

89 Paris. Paire de vases de forme balustre à panse plate, reposant sur une base rectangulaire, muni de deux anses en forme de col de cygne, décor polychrome de Paul et Virginie dans des cadres rectangulaires cernés de filet or sur fond bleu, le revers décoré de rosace et guirlande sur fond bleu. Epoque Restauration. H. 23 cm. 600/800 €

90 Paris. Paire de vases de forme balustre à décor polychrome de couples en costume de la Renaissance dans des intérieurs contenus dans des cadres rectangulaires sur fond or, paysage au revers, les anses en forme de cygne. Epoque Restauration. H. 25 cm. Usures d'or et éclats. 400/500 €

91 Paris. Assiette à décor d'une rosace en or au centre et sur l'aile de bouquets de fleurs et coupes sur fond nankin. Epoque Restauration. D. 23 cm. Nous y joignons une assiette en porcelaine de Paris à décor polychrome de fleurs et fond bleu d'époque Napoléon III. Restaurations à la première assiette. 80/100 €

92 Paris. Assiette à décor en grisaille au centre d'une vue d'une vallée située au revers : vue de la vallée de Campan, l'aile à fond saumon. Epoque Restauration. D. 23,6 cm. 300/500 €

93 Paris. Assiette à décor en or bruni à l'effeuillage au centre d'un profil de guerrier antique casqué dans un médaillon et sur l'aile de trophées militaires et d'aigles dans des médaillons cernés de guirlandes de laurier. Marquée : Halley en or. Début du XIX^e siècle. D. 23,3 cm. 500/800 €

94 Paris. Suite de quatre bustes en biscuit représentant des personnages à l'antique. XIX^e siècle. Restauration à la base de l'un d'entre eux. H. 10 cm 100/120 €



95 **Raeren.** Grande amphore à deux anses latérales en grès à glaçure beige à paroi annelée, deux masques d'homme barbu en relief sous le col, la panse ornée de six médaillons contenant une armoirie répétée et la date 1613. Début du XVII^{ème} siècle.
H. 61 cm. Petits éclats. 3 000/5 000 €

96 **Allemagne.** Grande chope en grès décorée en léger relief de saints personnages rehaussée à froid en polychromie et surmontée d'inscriptions gothiques. Fin du XVII^{ème} siècle.
Le décor est l'œuvre probable d'un hausmaler. Couvrecle en étain postérieur. Quelques éclats.
H. 21.5 cm 800/1000 €

97 **Crailsheim.** Chope cylindrique à décor polychrome d'une femme, d'un enfant et d'un chien sur une terrasse avec arbuste. Le couvercle et la base en étain. Fin du XVIII^{ème} siècle.
H. 23,5 cm. Un petit éclat et un cheveu au sommet de l'anse. 500/600 €

98 **Hoescht.** Verseuse couverte de forme balustre à une anse et à un bec verseur en forme de branchage terminée par des roses traitées en relief ; décorée en polychromie de fleurs des Indes et de papillons. XVIII^{ème} siècle.
Le bec verseur et le couvercle adaptés d'une monture en argent. Marqué à la roue au revers.
H. 17 cm. Petits éclats aux pétales. 1200/1400 €

98a **Tournai.** Petite assiette à bord contourné à décor polychrome d'un bouquet de fleurs au centre et sur l'aile de quatre tiges fleuries, filet pourpre sur le bord. XVIII^{ème} siècle. D. 21 cm. 150/200 €



- 99 Manises.** Plat rond à décor lustré de feuillages et de fleurs stylisées. XVII^e siècle. Quelques égrenures. D. 31.5 cm 1200/1500 €
- 100 Manises.** Plat rond à ombilic à décor lustré de feuillages et de fleurs encadrant une inscription gothique. XVII^e siècle. Quelques égrenures. D.33 cm 1500/2000 €
- 101 Manises.** Plat rond à ombilic à décor lustré de feuillages et de fleurs encadrant une inscription gothique. XVII^e siècle. Quelques égrenures D.31 cm 1200/1500 €
- 102 Catalogne.** Albarello cylindrique décoré en camaïeu bleu d'une inscription pharmaceutique dans un phylactère sur fond de paysage avec personnage. XVIII^e siècle. H. 21 cm 200/300 €
- 103 Anvers.** Chevrette à décor en camaïeu bleu d'une inscription pharmaceutique : S. Violatus dans un bandeau oblique sur fond de rinceaux fleuris et feuillagés, filets sur le col et le piédouche. Fin du XVI^e siècle, début du XVII^e siècle. H. 25 cm. Quelques sautes d'email. 1500/2000 €
- 104 Bruxelles.** Melon d'eau en trompe l'œil formant une terrine décorée en vert et ocre de branchages et de feuilles en léger relief sur fond turquoise. XVIII^e siècle L. 21 cm. Couvercle restauré. 600/800 €
- 105 Bruxelles.** Assiette à bordure contournée décorée en polychromie de chenilles et de papillons dans des réserves formées de feuillages turquoise XVIII^e siècle. D.23 cm 300/350 €
- 106 Utrecht.** Paire de plaques murales rectangulaires formées de six carreaux décorés en camaïeu bleu d'hommes tenant un chien et un chat dans leurs bras. XIX^e siècle. L. 38 cm, l. 26 cm 500/600 €
- 107 Delft.** Vase ovoïde décoré en camaïeu bleu d'oiseaux dans des réserves sur fond de lotus et de ruyis. Fin du XVII^e siècle ; initiale PL au revers. Léger cheveu au col. H. 30 cm 500/700 €
- 108 Delft.** Plat rond décoré en camaïeu bleu de branches fleuries et d'oiseaux dans le goût de la chine. Fin du XVII^e siècle. Eclats. D.34,5 cm 500/600 €
- 109 Delft.** Deux plats ronds décorés en camaïeu bleu de fleurs et d'oiseaux XVIII^e siècle D.35 cm. Eclats et un fel 300/400 €
- 110 Delft** (manufacture de la griffe de porcelaine). Suite de trois plats ronds décorés en camaïeu bleu à la plume de paon. XVIII^e siècle. Eclats dont deux petits morceaux recollés en bordure sur l'un d'entre eux. D.34 cm 800/1000 €
- 111 Delft.** Pichet balustre décoré en camaïeu bleu de personnages chinois dans des paysages. Fin du XVII^e siècle. H. 17 cm. Eclats au col. 150/200 €
- 112 Delft.** Assiette ronde à décor polychrome de vases fleuris. XVIII^e siècle. Egrenures. D.22 cm 80/120 €
- 113 Delft.** Paire d'assiettes rondes à décor polychrome de paniers fleuris sur fond de réserve bleu. XVIII^e siècle. Eclat. D.22 cm 150/200 €
- 114 Delft.** Suite de quatre assiettes décorées en camaïeu bleu d'un lièvre près d'une haie fleurie. XVIII^e siècle. Eclats D.22 cm 200/300 €
- 114a Ensemble** de quarante huit carreaux à décor divers en bleu ou manganèse de personnages, architecture, moulins, dauphins, paysages et fleurs. Principalement de la deuxième moitié du XVIII^e siècle. Ils sont présentés dans des encadrements en bois. Quelques accidents. 500/600 €
- 115 Deruta.** Grand plat rond en bleu de cobalt et lustre métallique de couleur cuivrée représentant saint François en robe de bure recevant les stigmates du christ en croix présent dans le ciel près d'un édifice religieux ; encadrement de rinceaux feuillagés, de fleurs stylisées et d'écaïlles. XVI^e siècle circa 1530. Cassé en deux et recollé, éclats. D. 41.5 cm 1500/2000 €
- 116 Deruta.** Chevrette à décor polychrome d'armoiries dans un écu cerné de motifs de cuir découpé et les initiales L.B. sur l'anse, la panse décorée à l'arrière d'un bandeau portant l'inscription S.D. POMIS cerné de guirlandes de feuillage, fruits et rubans. XVII^e siècle. H. 25 cm. Restaurations. 1500/2000 €
- 117 Montelupo ou Deruta.** Coupe crespina à décor polychrome au centre de feuillage formant rosace dans un médaillon circulaire à fond orangé cerné de figures grottesques : oiseaux fantastiques et visages ailés a raffaelschesche, filet orangé sur le bord. XVIII^e siècle. D. 23 cm. Félures. 500/800 €
- 118 Montelupo ou Faenza.** Petit plat rond à décor polychrome au centre de deux mains serrées sous l'inscription FIDES dans un médaillon à fond bleu, l'aile décorée de fleurs sur fond caillouté, filet dentelé orangé sur le bord, le revers décoré de filets bleus. XVI^e siècle. D. 23 cm. Restaurations. 1500/2000 €
- 119 Montelupo.** Albarello légèrement cintré à décor polychrome sur une face d'un cheval cabré et sur l'autre face d'un amour sur des nuages dans deux médaillons cernés de rinceaux feuillagés sur fond bleu. XVI^e siècle. H. 21 cm. Félures restaurés. Un albarello similaire est conservé au Fitzwilliam Museum de Cambridge. 800/1200 €

114

105

112

113



101

99

100

96



109



108



111

110



110

102

106

107

106

97



114A

114A

104



Pescheteau-Badin

120 Montelupo. Albarello à décor d'un emblème de pharmacie portant le monogramme FL et une croix placés sous un bandeau laissé vide pour l'inscription sur fond de fleurs, filets sur le col et la base. XVIIème siècle. H. 20,5 cm. Restaurations. 500/600 €

121 Italie (Padoue ?). Plateau tazza à piédouche à décor polychrome dans le style des céramiques Iznik d'une palme saz, d'œillets et jacinthe. Signé et daté au revers : S. Biancha Mavini 1652. Milieu du XVIIème siècle. D. 25,5 cm. Deux éclats. 800/1200 €

122 Faenza. Grande coupe crespina sur piédouche à décor polychrome a compendiario au centre d'une figure de Vénus accompagnée d'un amour dans un paysage contenu dans une guirlande de fleurs, guirlande de fleurs et feuillage sur le bord. Marquée VR AF en bleu au revers. Fin du XVIème siècle. D. 30 cm. Restauration. 800/1200 €

123 Faenza. Plateau sur piédouche dit tazza à décor polychrome a compendiario au centre d'armoiries dans un écu surmonté d'une couronne. Fin du XVIème siècle, début du XVIIème siècle. L. 32 cm. Un morceau recollé sur le bord, piédouche restauré et une fêlure. 500/700 €

124 Faenza. Deux plats ronds à décor polychrome dit a garofano d'œillets sur une terrasse, d'un galon à croisillons sur la chute et de fleurs sur l'aile. XVIIIe siècle. D. 26 cm. Egrenures. 300/500 €

125 Italie du Sud. Chevrette à décor du chiffre IHS dans un médaillon à fond jaune et de l'inscription OSIMEL SEMPLICE dans un bandeau à fond jaune sur fond de larges rinceaux feuillagés en camaïeu bleu. XVIIème siècle. H. 31,5 cm. Restaurations au col et au déversoir. 600/800 €

126 Naples. Chevrette à décor polychrome de l'inscription Siro D CNDA dans un bandeau cerné de trois saints martyrs et arbustes. XVIIIe siècle. H. 20 cm. Eclats restaurés sur le piédouche, le col et le déversoir. 400/500 €

127 Naples. Ensemble de trois piluliers, deux balustres et l'un cintré à double renflements à décor polychrome d'inscriptions pharmaceutiques et de saints martyrs tenant des palmes. XVIIIe siècle. H. 14,2 cm et 12,3 cm. Une fêlure et petits éclats. 800/1000 €

128 Naples. Deux albarelli à décor polychrome d'armoiries dans un écu surmonté d'un heaume et plumes et d'un bandeau laissé vide pour l'inscription. XVIIIème siècle. H.27 et 28 cm. Restaurations. 500/700 €



129 Naples. Groupe en faïence fine émaillée blanche représentant un jeune garçon au sommet d'un rocher tenant une grappe de raisin et une jeune fille tenant une pomme, un lévrier à leurs pieds. Fin du XVIIIe siècle. H. 21 cm. Trois bras restaurés. 500/800 €

130 Italie. Deux larges albarelli légèrement cintrés à décor polychrome d'une urne dans un losange à fond jaune cerné de fleurettes et guirlandes. Fin du XVIIIe siècle, début du XIXe siècle. H. 21 cm. Un éclat. 600/800 €

131 Italie. Assiette à potage à bord contourné à décor polychrome d'une rosace au centre et réserves à treillage et rinceaux sur le bord. XVIIIe siècle. D. 23 cm. Fêlure. 100/200 €

132 Milan. Plat ovale à bord contourné à décor bleu, rouge et jaune dans le style Imari de volatile, papillon et rocher percé fleuri, galon sur le bord. XVIIIe siècle. L. 33 cm. 600/800 €

133 Italie. Vase de forme balustre couvert à deux anses et prise du couvercle de forme rocaille à décor polychrome de bouquets de fleurs. XVIIIe siècle. H. 31 cm. Accidents et restaurations. 300/400 €

134 Nove di Bassano. Sablier octogonal à décor polychrome de branches fleuries. XVIIIe siècle. H. 6,5 cm. 300/500 €

135 Nove di Bassano. Élément de surtout en forme de pique à décor polychrome d'une terrasse fleurie, guirlande sur le bord. XVIIIe siècle. L. 25,5 cm. 300/500 €

136 Savone. Bol et soucoupe à décor en manganèse de petits paysages dans des médaillons quadrilobés sur fond manganèse. Marqués à la lanterne. XVIIIe siècle. H. 8 cm, D.13 cm. 250/300 €

137 Bologne. Assiette à bord contourné à décor polychrome de bouquets de fleurs, filet brun sur le bord. Marquée : F n en bleu. XVIIIe siècle. D. 23,5 cm. 400/600 €

138 Castelli. Plat rond à décor polychrome en plein d'un paysage de bord de mer avec voiliers et un arbre au premier plan. Filet jaune sur le bord. XVIIIe siècle. D. 27 cm. 250/300 €

139 Boch Luxembourg et Tournai. Deux assiettes en faïence fine à décor en camaïeu bleu de brindilles et une assiette en porcelaine tendre à décor en camaïeu bleu de guirlandes. Début du XIXe siècle. D. 23 cm. 120/150 €

140 Angleterre. Assiette en faïence fine, à décor en camaïeu bleu d'une Renommée tenant un cœur enflammé dans sa main droite. Filet noir et frise de feuillage en bordure. XIXème siècle. D : 23 cm. Usures en bordure. 50/80 €

141 Choisy. Deux assiettes rondes en faïence fine à décor imprimé brun de la guerre d'indépendance Grecque (mort d'un Grec, prise d'un navire Turc. XIX siècle. 20 cm 500/600 €

142 Montereau. Deux assiettes rondes en faïence fine à décor imprimé en brun de la guerre d'indépendance grecque (la veille d'une attaque, les Turcs emmenant les femmes et les enfants grecs). XIXè siècle. Une fêlure. D.20 cm 300/400 €

143 CREIL. Suite de onze assiettes en faïence fine à décor polychrome imprimé uniforme d'officiers et soldats de la Garde nationale de Paris. Filets tricolores sur le bord. Marquées : Creil. XIXe siècle, vers 1830-40. D. 22 cm. Quatre assiettes avec fêlure, une assiette accidentée. 500/600 €





144 Orléans. Rare aiguïère en terre mêlée à l'imitation du marbre beige et manganèse l'anse en forme de cygne traitée en ronde bosse. Motif à la grecque en léger relief sur fond de godrons sur la panse.
Fin du XVIII^e siècle H. 28.2 cm
Restaurations anciennes au col et à l'anse.
Reproduite dans l'ouvrage faïence fine par Christian Maire (page 273) attribué à Gramont l'Ainé 1500/2000 €

145 Nord. Curieux plat ovale à bordure contournée décoré en camaïeu bleu d'une scène à l'antique représentant les parques, d'après un motif trouvé sur un sarcophage Romain du III^e siècle. Encadrement d'oiseaux stylisés réunis par des rinceaux sur l'aile.
Fin du XVIII^e siècle. Eclats en bordure 35 cm
Il s'agit d'une scène tirée de la mythologie Grecque représentant les fileuses du destin la première, Clotho déroule le fil de la vie ; la seconde Lachesis, le distribue, et la troisième Atropos le tranche, déterminant ainsi la mort de l'homme. 500/600 €

146 Nord ou Bruxelles. Pichet anthropomorphe dit Jacquot formé d'un homme assis sur une base à décor polychrome de fleurs, les mains croisées sur le ventre. Marqué : P.I. au revers.
XVIII^e siècle. H. 26 cm. Egrenures. 500/600 €

147 Nord. Pichet anthropomorphe dit Jacquot formé d'un homme assis à califourchon sur un tonneau, une bouteille et un gobelet dans les mains, il est coiffé d'un chapeau à corcarde tricolore.
Fin du XVIII^e siècle. H. 29 cm. L'anse restaurée. 300/400 €

148 Paris ou Clermont Ferrand. Plat rectangulaire à pans coupés à décor en camaïeu bleu au centre de deux amours portant des coquillages sous un dais et placés sur de larges rinceaux feuillagés, l'aile décorée de lambrequins. XVIII^e siècle. L. 54 cm. Fêlure restaurée. 500/800 €

149 NORD. Pichet anthropomorphe dit Jacquot formé d'un homme assis sur un tonneau tenant une bouteille dans la main gauche et coiffé d'un chapeau orange à corcarde et ruban.
Fin du XVIII^e siècle. H. 28 cm. Fêlure à l'anse et éclats. 300/400 €

150 Saint-Omer. Assiette à bord contourné à décor de bouquets de fleurs en blanc sur fond bleu persan et de filets et palmes jaunes.
XVIII^e siècle. D. 25 cm. Un éclat anciennement restauré. 250/300 €

151 Saint-Amand-les-Eaux. Assiette à bord contourné à décor en camaïeu bleu au centre d'un bouquet de fleurs et d'un galon à chevrons sur la chute, l'aile décorée de branches fleuries et feuillagées en bianco sopra bianco. XVIII^e siècle. D. 23,5 cm. Egrenures et deux petites bulles de cuisson rebouchées au revers. 120/150 €

152 Saint-Amand-les-Eaux. Assiette à bord contourné à décor polychrome au centre d'un bouquet de fleurs dans un médaillon circulaire à fond de treillage en bianco sopra bianco et cerné d'un filet bleu, l'aile décorée de quatre petits bouquets entre des palmes et de quatre bouquets en bianco sopra bianco. XVIII^e siècle. D. 22 cm. Un éclat. 150/200 €

153 Nord. Petit pichet à décor de fleurs en blanc sur fond bleu.
XIX^e siècle. H. 12 cm. Eclats. 60/80 €

154 Nord. Plat rond décoré en polychromie d'un cheval galopant
Début du XVIII^e siècle. Craquelures d'émail. 500/600 €

155 Desvres. Plat rond décoré en polychromie de fleurs et d'oiseaux
fin XVIII^e. D. 32 cm. Eclats 80/120 €

156 Forges Les Eaux. Plat ovale à décor polychrome au centre d'un poisson et de tiges fleuries sur le bord.
XIX^e siècle. L. 39 cm. Fêlure. 250/300 €

157 Lille. Paire de souliers à décor polychrome de réserves à croisillons, palmes et branches fleuries. Marqué : P en noir.
XVIII^e siècle. L. 12,5 cm. L'un accidenté, l'autre avec éclat. 600/800 €

158 Lille. Assiette à décor en camaïeu bleu au centre d'armoiries dans un écu supporté par deux lévriers et surmonté d'une couronne de comte, l'aile décorée de lambrequins et rinceaux feuillagés. Marquée au revers : fleurs de lis, P et 3. XVIII^e siècle. D. 23 cm. Egrenures. 600/800 €

159 Lille. Rare assiette à bord contourné à décor en camaïeu bleu au centre d'une femme assise à une table, un homme debout à sa droite remplissant son verre, un seau à bouteille à ses pieds, sur fond de draperies, l'aile à décor polychrome de nombreux rinceaux rocaille fleuris et feuillagés.
Marquée : J.V. en bleu au revers. XVIII^e siècle. D. 23,5 cm. 2000/3000 €

160 Lille. Assiette à bord contourné décorée en polychromie d'une corne d'abondance d'où s'échappent des œillets et des papillons.
XVIII^e siècle. Egrenures. D. 24 cm 200/300 €

161 Lille. Assiette à bord contourné à décor polychrome d'une corne de fleurie et papillons dans le style de Rouen.
XVIII^e siècle. D. 23,5 cm. Egrenures. 450/600 €

162 Lille. Assiette à décor en camaïeu bleu au centre de motifs de ferronnerie et rinceaux encadrant une fleur de lis, chaîne formée de losanges et d'olives sur la chute, l'aile décorée de frise de feuillage.
XVIII^e siècle. D. 22,5 cm. Egrenures. 200/300 €



374



365



143



369



366



149



146



313



149



352



236



348



155



156



154



353



145



259

Pescheteau-Badin

163 Sinceny. Seau à bouteille cylindrique muni de deux anses latérales, décor polychrome sur une face d'une large corbeille remplie de fleurs et grenades et sur l'autre face d'un rocher percé fleuri et grenades, nénuphar, papillons et insectes en vol sous les anses, le bord supérieur décoré de rubans rouges noués. XVIIIe siècle. H. 16 cm, L. 23 cm. Un petit cheveu à la base et quelques petits éclats à la base. 2500/3000 €

164 Sinceny. Plat à barbe ovale à bord contourné à décor polychrome de branches fleuries. Marqué : P en bleu. XVIIIe siècle. L. 29 cm. 150/180 €

165 Sinceny. Encrier en forme de cœur à décor floral en bleu. XVIIIe siècle. Eclats. 60/80 €

166 Rouen. Attribué à Masseot Abaquesne, deux carreaux de pavement à décor gravé de profils « à grotesqui » encadrés de rinceaux fleuris rehaussés de bleu de cobalt. XVIe siècle. Quelques éclats. Dim : 12. x 12,5 cm 800/1000 €

167 Rouen. Salière rectangulaire à pans coupés à décor bleu et rouge au centre d'une fleur et sur les bords de galons à réserves fleuries. XVIIIe siècle. L. 8,5 cm. Eclat et éclats restaurés. 100/150 €

168 Rouen. Salière simple de forme ovale sur piédouche à décor en camaïeu bleu de rinceaux feuillagés et galons. XVIIIe siècle. H. 6 cm, L. 9 cm. Restaurations. 80/100 €

169 Rouen. Porte-huillier vinaigrier ovale à deux anses en forme de masque de femme, à décor en camaïeu bleu de galons à motifs d'écaïlle, croisillons et réserves fleuries. XVIIIe siècle. L. 25,5 cm. Restaurations. 120/150 €

170 Rouen. Base de saupoudreuse balustre à décor en camaïeu bleu de lambrequins et feuillage. XVIIIe siècle. Bague et couvercle en étain. H. 15 cm. 150/200 €

171 Rouen ou Paris. Grand plat rond à décor en camaïeu bleu au centre de vase fleuri, brûle-parfum, théière et volatile dans un médaillon cerné de rinceaux fleuris et feuillagés, l'aile décorée de quatre réserves fleuries sur fond bleu orné de fleurs. Fin du XVIIe siècle. D. 47 cm. Un éclat restauré sur le bord et éclats au talon. 1000/1500 €

172 Rouen. Plat rond à décor en camaïeu bleu au centre de fleurs dans un médaillon polylobé et sur l'aile de rinceaux et godrons. XVIIIe siècle. D. 44 cm. Fêlure agrafée. 150/200 €

173 Rouen. Plat ovale à décor en camaïeu bleu au centre de deux dauphins et rinceaux feuillagés dans une réserve ovale à fond bleu, l'aile décorée de coquilles et rinceaux, godrons sur le bord. XVIIIe siècle. L. 53 cm. 400/500 €

174 Rouen. Plat rond à bord contourné à décor polychrome au centre de tiges fleuries et sur l'aile de branches fleuries et galons. XVIIIe siècle. D. 34 cm. 300/500 €

175 Rouen. Jatte ovale à bord légèrement godronné à décor en camaïeu bleu au centre de branches fleuries et sur le bord de lambrequins. XVIIIe siècle. L. 25,5 cm. Fêlure. 150/200 €

176 Rouen. Jatte ovale à bord légèrement godronné à décor bleu et rouge au centre d'une corbeille fleurie et sur le bord d'un galon à croisillons et fleurs sur fond bleu. Marquée : M en bleu au revers. XVIIIe siècle. L. 24,3 cm. 100/150 €

177 Rouen. Compotier rond à bord contourné à décor polychrome d'une corne fleurie, volatiles et papillons en vol. XVIIIe siècle. D. 25 cm. 200/300 €

178 Rouen. Jatte ronde à bord godronné à décor en camaïeu bleu au centre d'une corbeille fleurie sur des rinceaux feuillagés, lambrequins et feuillage sur le bord. XVIIIe siècle. D. 24 cm. Un éclat. 300/500 €

179 Rouen. Lion assis sur une base rectangulaire soulignée d'un filet bleu, la crinière jaune et manganèse. XVIIIe siècle. L. 10,5 cm, H. 13 cm. 450/500 €

180 Rouen. Paire de bouquets d'applique à pans coupés à décor bleu et rouge de galons fleuris à croisillons et frise de feuillage. XVIIIe siècle. L. 20 cm. Eclats. 200/300 €

181 Rouen. Bannette rectangulaire à angles échancrés munie de deux anses latérales, à décor en camaïeu bleu au centre d'une corbeille fleurie et sur le bord de guirlandes de fleurs et réserves à treillage. XVIIIe siècle. L. 42,5 cm. Une anse recollée. 300/500 €

182 Rouen. Bannette ovale à bord contourné à décor polychrome de tiges fleuries, les anses en forme de serpents à rinceaux bleus. XVIIIe siècle. L. 38,2 cm. Une anse cassée et agrafée et une fêlure. 150/200 €

183 Rouen. Bannette octogonale reposant sur trois pieds à deux anses en forme de corde tressée à pois bleu, décor bleu et rouge au centre d'une corbeille fleurie et sur l'aile d'un galon à croisillons et réserves fleuries. XVIIIe siècle. L. 31,7 cm. Deux fêlures. 450/500 €

184 Rouen. Assiette à décor en camaïeu bleu au centre d'un cygne dans un médaillon polylobé cerné de rinceaux feuillagés et vases fleuris, l'aile décorée d'arcades fleuries et godrons simulés. XVIIIe siècle, vers 1725. D. 24 cm. Egrenures. 300/500 €

185 Rouen. Assiette à décor en camaïeu bleu au centre de vase fleuri et brûle parfum sur un entablement l'aile décorée de réserves fleuries et rinceaux fleuris. Fin du XVIIe siècle. D. 22 cm. Egrenures. 400/500 €

186 Rouen. Assiette à bord contourné à décor polychrome au centre de deux amours tenant des guirlandes de fleurs au dessus de rinceaux rocaïlle, oiseau fantastique et corne d'abondance fleurie, l'aile décorée de rinceaux fleuris et masques souriant. Signée G.D. au revers. XVIIIe siècle. D. 25 cm. Fracture anciennement restaurée. 300/500 €

187 Rouen. Assiette à bord contourné à décor polychrome au centre d'une corne d'abondance remplie de fruits et placée sur des rinceaux rocaïlle fleuris, deux oiseaux et insectes, l'aile décorée d'un galon à croisillons verts orné de fleurs et cerné de rinceaux jaunes et branches fleuries. XVIIIe siècle. D. 25 cm. Eclat restauré sur le bord. Etiquettes de l'ancienne collection Tumin et André Marie. 450/600 €

188 Rouen. Pot pourri globulaire et un couvercle en forme de dôme à jours à décor polychrome de branches fleuries et papillons. XVIIIe siècle. H. 20 cm. 400/500 €

189 Rouen. Assiette à bord contourné à décor polychrome au centre d'une corbeille de fleurs sur deux rinceaux, l'aile décorée de rinceaux fleuries et de palmes. XVIIIe siècle. D. 25 cm. Fêlure restaurée. 150/200 €

190 Rouen. Saucière ovale à bord contourné, l'anse en forme de branche à fond vert, décor polychrome de grenade, branches fleuries et insectes, filet jaune sur les bords. XVIIIe siècle. L. 26 cm. Fêlure et éclats. 250/300 €

191 Rouen. Base de crucifix à décor bleu rouge et jaune de rinceaux fleuris et croisillons. Daté 1785. H. 21 cm. Un pied remplacé. 150/200 €

192 Rouen. Assiette à bord contourné à décor polychrome en plein d'un Chinois debout sous une ombrelle sur une terrasse avec pagode et arbustes fleuris, papillons en vol. XVIIIe siècle. D. 25 cm. Une petite fêlure. 1000/1500 €

193 Rouen. Assiette à bord contourné à décor polychrome d'une corne fleurie, volatile et papillons en vol. Signé PP en noir au revers. XVIIIe siècle. D. 25 cm. Egrenures. 300/500 €

194 Rouen. Assiette à bord contourné à décor polychrome d'une corne fleurie, volatile et papillons. XVIIIe siècle. D. 24,5 cm. 300/400 €

195 Rouen. Grand plat ovale à bord contourné à décor polychrome d'une haie fleurie, d'une corne tronquée, perroquet perché sur une branche, oiseaux et papillons en vol. XVIIIe siècle. L. ; 45 cm. Une fêlure et une égrenure. 150/200 €





196 Sceaux. Grand présentoir rond à deux anses ajourées formées de rinceaux et de coquilles. Décor polychrome de fleurs fine et de fruits. Marqué SP au revers. XVIII^e siècle. Une fêlure restauré. D.37 cm 400/600 €

197 Sceaux. Petite jardinière carrée à quatre pieds en forme de rinceaux, décorée en léger relief d'animaux traités en polychromie sur toutes les faces. XVIII^e siècle. H. 12 cm. Restauration ancienne. 400/600 €

198 Sceaux. Vase ajouré de forme balustre couvert à deux anses formées de rinceaux décorés en polychromie de bouquets de fleurs. XVIII^e siècle. H. 20 cm 200/300 €

199 Sceaux. Deux assiettes à bord déchiqueté à décor polychrome au centre de bouquet de fleurs, tiges fleuries sur l'aile et peignés pourpres sur le bord. XVIII^e siècle. D. 23 cm. Une fêlure. 200/300 €

200 Sceaux. Petite jatte ronde à bord contourné à décor polychrome de bouquets de fleurs, filet pourpre sur le bord. XVIII^e siècle. D. 17,5 cm. Egrenures. 80/100 €

201 Sceaux. Assiette à bord contourné à décor polychrome d'un bouquet de fleurs décentré et deux tiges fleuries. XVIII^e siècle. D. 25 cm. Egrenures. 120/150 €

202 Sceaux. Moutardier à une anse sur son plateau ovale adhérant à décor floral polychrome. XVIII^e siècle. l. 17 cm Manque le couvercle 60/80 €

202a Sceaux. Trois assiettes à bord contourné à décor polychrome au centre d'une rose sur l'aile de trois tiges fleuries. XVIII^e siècle. D. 23,4 cm. Eclats. 300/400 €

203 Sceaux ?. Compotier en forme de coquille avec peigné vert et rose en bordure, décor polychrome au centre d'une fleur et son bouton et de tiges fleuries. Fin du XVIII^e siècle. Eclats 150/200 €

204 Sceaux. Petit pot à lait à décor polychrome floral. XVIII^e siècle. H : 6 cm. Fêlure à la base. 60/80 €

205 Sceaux. Période de CHAPELLE. Assiette à bord contourné, à décor polychrome au centre de fleurs dont la rose bleue, sur l'aile trois tiges fleuries. XVIII^e siècle. D : 23,5 cm. Très petits éclats en bordure. 200/300 €

205A Sceaux. Brûle-parfum à décor polychrome floral. XVIII^e siècle..H :21,5 cm.Accident au piedouche, manques 50/80 €

206 Marseille. Atelier de la Veuve Perrin. Deux assiettes à bord contourné, à décor polychrome de jetés de fleurs. XVIII^e siècle, marquées VP. D : 24 cm. Eclat repeint en bordure. Petits éclats en bordure, dont un repeint 500/600 €

207 Marseille. Tasse à décor polychrome de bouquet de fleurs, petites brindilles entrecroisées en or sur le bord supérieur, l'anse imitant le bois à fond rose. Manufacture de Robert. XVIII^e siècle. H. 6,5 cm. Un petit cheveu sur le bord supérieur. 400/600 €

208 Marseille. Manufacture de Robert. Assiette à bord contourné à décor polychrome dit à la Pompadour formé de semis de bouquets et fleurettes, filet dentelé pourpre sur le bord. XVIII^e siècle. D. 23,5 cm. 300/500 €

209 Marseille. Assiette à bord contourné à décor polychrome au centre de deux oiseaux posés sur un arbuste en fleurs, l'aile décorée de trois tiges fleuries et d'un filet vert sur le bord. XVIII^e siècle. D. 24,5 cm. 200/300 €

210 Marseille. Assiette à bord contourné à décor en camaïeu vert d'un bouquet de fleurs au centre et de trois tiges fleuries sur l'aile. XVIII^e siècle. D. 25 cm. 150/200 €

211 Marseille. Tasse et soucoupe décorées en petit feu de fleurs jetées XVIII^e siècle.D. soucoupe 12 cm 500/600 €

212 Midi. Assiette à bord mouvementé à décor polychrome d'une scène chinoise animée de personnages. Tiges fleuries à l'aile délimitée par un filet pourpre. XVIII^e siècle. D : 24 cm. Un éclat. 200/300 €

213 Moustiers. Assiette à bord mouvementé à décor polychrome d'une scène animée d'une femme chinoise d'un enfant et d'un paon. Tiges fleuries sur l'aile. XVIII^e siècle. D : 24 cm 250/350 €

214 Moustiers. Manufacture de Ferrat. Assiette à bord contourné à décor polychrome au centre d'un bouquet de fleurs et sur l'aile de trois tiges fleuries, filet pourpre sur le bord. XVIII^e siècle. D. 24 cm. 120/150 €

215 Moustiers. Deux assiettes à bord mouvementé, décor en camaïeu vert de perroquets branchés. Tiges fleuries à l'aile. XVIII^e siècle. D : 25 cm. 300/400 €

216 Moustiers. Manufacture de Ferrat. Bassin ovale à bord contourné décoré en petit feu d'un large bouquet de fleurs au centre et d'une coquille traitée en léger relief sur l'aile entourée de peignées roses. XVIII^e siècle. L. 38 cm. 150/200 €





216A Midi. Assiette à bord contourné à décor polychrome d'un bouquet de fleurs au centre, petits bouquets sur l'aile. XVIII^e siècle. D : 24,5 cm. Eclats en bordure. 150/200 €

216B Moustiers Manufacture de Ferrat. Plat ovale à bordure festonnée décoré en polychromie de petit feu de fleurs. XVIII^e siècle. L. 31 cm. Egrenures. 150/200 €

217 Moustiers. Manufacture de Clerissy. Plat rond à décor en camaïeu bleu au centre d'armoiries dans un écu sous une couronne, l'aile décorée de rinceaux et feuillage. Premier tiers du XVIII^e siècle. D. 35 cm. 400/500 €

218 Moustiers. Deux coupes rondes sur petits pieds à décor en camaïeu bleu « à la Bérain » avec angelot, sphinges, chimères et draperies, frise de dentelle à l'aile. Début du XVIII^e siècle, D 25,5 cm. Fêlures à l'une. 600/800 €

219 Moustiers. Assiette à bord uni, à décor en camaïeu bleu au centre d'un papillon, frise de dentelle sur la bordure. XVIII^e siècle. D : 24 cm. 300/400 €

220 Moustiers. Assiette à bord contourné à décor polychrome dit aux drapeaux au centre d'un cartouche rocaille cerné de masque, tambour, fifres, canons et drapeaux, l'aile décorée de quatre cartouches rocaille centrés de feuillage et insectes. XVIII^e siècle. D. 25 cm. 200/300 €

221 Moustiers. Plat ovale à bord contourné à décor polychrome « aux trophées » avec rocaille centrale avec un paysage, drapeaux, tambour, faisceaux de licteur, sur l'aile rocailles. XVIII^e siècle. L 43,5 cm. Très petites sautes d'email en bordure. 300/400 €

222 Moustiers. Terrine ovale couverte reposant sur trois pieds en enroulements, à décor en polychromie de rocailles feuillagées et d'insectes, prise en forme de têtes de faunes. Eclats et fêlures. 100/150 €

223 Moustiers. Plat ovale à bord contourné à décor en manganèse au centre d'un large bouquet de fleurs, sur l'aile bouquets floraux. Marqué. XVIII^e siècle. L : 47 cm.l : 35 cm. 150/200 €

224 Moustiers. Bassin ovale à bord contourné décoré en vert et manganèse de deux personnages grotesques dans un paysage entouré de fleurs. XVIII^e siècle. L. 39 cm. Trois égrenures. 200/300 €

225 Moustiers. Paire d'assiettes à bord contourné décorée en polychromie de fleurs de solanées. XVIII^e siècle. D.24,5 cm. Deux égrenures à l'une d'entre elles. 100/120 €

226 Moustiers. Assiette à bord contourné, à décor polychrome d'un bouquet de fleurs. XVIII^e siècle. D : 23,5 cm. Très petits éclats en bordure. 300/400 €

227 Moustiers. Plat ovale à décor polychrome au centre d'un bouquet de fleurs nouées et sur le bord de rinceaux feuillagés et de filets bleu, vert et filet dentelé bleu. XVIII^e siècle. L. 34,5 cm. 250/300 €

228 Marseille. Atelier de Fauchier. Plat ovale, décor polychrome de trois jetés de fleurs. XVIII^e siècle. L : 38 cm. 300/400 €

229 Marseille. Atelier de Fauchier Terrine ovale couverte, à quatre pieds en escargot et deux anses en forme de coquille, prise du couvercle en forme de branchage avec fruits et feuillage, décor polychrome de fleurs dans des réserves soulignées de rocailles. XVIII^e siècle. L : 38 cm. 1500/1800 €

230 Marseille ou Lyon. Assiette à décor en camaïeu bleu de terrasses fleuries et insectes en vol. XVIII^e siècle. D. 24 cm. 120/150 €

- 231 Lyon.** Assiette ronde décorée en polychromie d'un échassier fantastique au centre entouré de papillons et de fleurs. Fin du XVIII^e siècle. D. 22 cm. Egrenures. 80/120 €
- 232 Lyon.** Pichet de forme balustre décoré en polychromie de roses XVIII^e manque le couvercle quelques éclats H. 25 cm 300/400 €
- 233 Midi.** Assiette à bord contourné à décor polychrome au centre d'un petit paysage contenu dans un cartouche rocaille et sur l'aile de tiges fleuries en camaïeu bleu, filet jaune sur le bord. Marquée : LB entrelacés en manganèse au revers. XVIII^e siècle. D. 23 cm. 200/300 €
- 234 Allemagne-en-Provence ou Moustiers.** Assiette à bord contourné à décor en camaïeu bleu de brindilles fleuries et insectes, filet bleu sur le bord. XVIII^e siècle. D. 24,5 cm. Eclats. 80/120 €
- 235 Midi (La Tour d'aigues ?).** Plat ovale à bord contourné à décor en camaïeu vert souligné de manganèse d'un paysage avec château et maisonnette avec cheminée qui fume. Fleurettes en bordure. XVIII^e siècle. L : 45,5 cm. Petits éclats en bordure. 200/300 €
- 236 Roanne.** Plat à barbe circulaire à décor polychrome au centre d'un oiseau posé sur deux rochers dans un médaillon circulaire, l'aile décorée d'une guirlande de feuillage. XVIII^e siècle. D. 26 cm. 200/300 €
- 237 Varages.** Théière globulaire à décor polychrome d'un paysage animé de personnages sur une terrasse avec château. XVIII^e siècle. H : 14 cm. 300/400 €
- 238 Varages.** Encrier rond à décor polychrome de scènes animées de personnages sur terrasse avec village. XVIII^e siècle. Anse manquante et petits éclats. 150/250 €
- 239 Aprey.** Petite verseuse balustre à décor en petit feu de fleurs chatronnées. XVIII^e siècle. H. 9 cm. Cheveu, égrenures, sans couvercle. 100/150 €
- 240 Aprey.** Verrière ovale à deux anses accolées avec pointillés, fleurettes bleues, et peigné, décor polychrome d'oiseaux sur terrasse avec arbustes et tiges fleuries. Peigné rose en bordure à l'extérieur et bleu à l'intérieur. XVIII^e siècle. Fêlures et restaurations. L 35 cm. 1000/1500 €
- 241 Aprey.** Assiette à bord contourné à décor polychrome au centre d'un Chinois debout sur une terrasse avec arbuste à fruits rouges posée sur des rinceaux rocaille et tenant une fleur dans une main, trois tiges fleuries sur l'aile, filet rose sur le bord. XVIII^e siècle. D. 22 cm. Une égrenure. 500/700 €
- 242 Aprey.** Assiette à bord contourné à décor polychrome au centre d'un Chinois debout sur une terrasse avec arbuste à fruits rouges posée sur des rinceaux rocaille et désignant le sol de l'index, trois tiges fleuries sur l'aile, filet rose sur le bord. XVIII^e siècle. D. 22 cm. 500/700 €
- 243 Aprey. (?)** Assiette à bord contourné à décor polychrome de bouquets de fleurs et tiges fleuries. XVIII^e siècle. D. 22 cm. Une égrenure. 120/150 €
- 244 Niderviller.** Manufacture du comte de Custine. Assiette à bord contourné à décor polychrome de semis de barbeaux, filet bleu sur le bord. Marquée : CC entrelacés, XVIII^e siècle. D. 23 cm. Un éclat. 120/150 €
- 245 Niderviller.** Assiette à bord contourné à décor en camaïeu rose de bouquet de fleurs et tiges fleuries. XVIII^e siècle. D. 24 cm. Egrenures. 150/200 €
- 246 Niderviller.** Plat ovale à bord contourné à décor en camaïeu rose d'un paysage avec ruines au centre et d'insectes sur l'aile. XVIII^e siècle. L. 32 cm. Un éclat et égrenures. 450/600 €
- 247 Niderviller.** Caisse à fleurs de forme carrée à décor polychrome de bouquets de fleurs et palmes vertes, elle est garnie de son porte-bulbes. Marquée : CC entrelacés en noir. XVIII^e siècle. L. 14 cm. Restauration sur le bord. 100/150 €
- 248 Niderviller.** Assiette à bord déchiqueté à décor polychrome au centre d'un bouquet avec tulipe et sur l'aile de trois tiges fleuries, peignés pourpre sur le bord. XVIII^e siècle. D. 23 cm. Petites égrenures. 150/200 €
- 249 Strasbourg.** Plat rond à bord contourné à décor polychrome de bouquets de fleurs en qualité contourné. Marqué : JH 93. Période de Joseph Hannong. XVIII^e siècle. D. 29,6 cm. Egrenures. 400/500 €
- 250 Strasbourg.** Plat ovale à bord contourné à décor polychrome d'un bouquet de fleurs décentré et tiges fleuries en qualité contournée. Marquée : JH 107. Période de Joseph Hannong. XVIII^e siècle. L. 34 cm. 250/300 €
- 251 Strasbourg.** Assiette octogonale à décor polychrome de bouquets de fleurs décentrés en qualité contournée. Marquée : JH 23 en bleu. Période de Joseph Hannong. XVIII^e siècle, vers 1775. D. 25 cm. 200/300 €
- 252 Strasbourg.** Assiette à bord contourné à décor polychrome de bouquet de fleurs décentré et tiges fleuries en qualité contournée. Marquée : JH 23. Période de Joseph Hannong. XVIII^e siècle. D. 24,6 cm. Egrenures. 250/300 €
- 253 Strasbourg.** Assiette à bord contourné à décor polychrome de bouquet de fleurs décentré et tiges fleuries en qualité contournée. Marquée : JH 23. Période de Joseph Hannong. XVIII^e siècle. D. 24,6 cm. 250/300 €
- 253A Strasbourg.** Plateau ovale à bord contourné à décor polychrome de bouquets de fleurs en qualité contournée. Marqué : JH560. Période de Joseph Hannong. XVIII^e siècle. L. 24 cm. 300/400 €
- 253B Strasbourg.** Plat rond à bord contourné à décor polychrome de bouquets de fleurs des Indes. Marqué : PH en bleu. Période de Paul Hannong. XVIII^e siècle. D. 37 cm. 300/500 €
- 254 Strasbourg.** Atelier de Paul HANNONG. Plat rond à bord contourné, décor polychrome en qualité contournée de trois bouquets de fleurs décentrés. Marqué PH. XVIII^e siècle. D : 37 cm. Restaurations en bordure anciennes. 400/500 €
- 255 Strasbourg.** Petite cafetière et un couvercle décoré en polychromie de fleurs des Indes l'anse à l'imitation de branchage. XVIII^e siècle. Quelques égrenures. Ancien collection Marcel Haas H. 14 cm 800/1000 €
- 256 Argonne.** Porte-huilier à anse et ses deux burettes à décor polychrome floral. XVIII^e siècle. Eclats et choc à une burette. 120/150 €
- 257 Meillonas.** Assiette à bord crénelé, décor polychrome d'un angelot tenant un branchage de feuilles de vigne et grappes de raisin. Guirlande fleurie en bordure. XIX^e siècle. D : 23 cm. Infimes éclats en bordure. 150/200 €
- 258 Est Les Islettes.** Plat à barbe ovale à décor polychrome au centre d'un bouquet de fleurs et sur l'aile de semis de fleurettes entre deux guirlandes de feuillage vert et rose. Fin du XVIII^e siècle. L. 31 cm. Egrenures et un très léger cheveu. 300/500 €
- 259 Est ?.** Plat à barbe ovale à décor polychrome de fleurs, papillons et galons dans le style chinois. Première moitié du XIX^e siècle. L. 30,2 cm. 100/150 €
- 260 Luneville.** Assiette à bord lobé, à décor polychrome du ballon à hydrogène, trois insectes sur l'aile. Circa 1783/1786. D : 22 cm. 300/400 €
- 261 Luneville.** Petit plat rond à bord contourné à palmes en relief sur l'aile rehaussées de peignés roses et de deux bouquets de fleurs en léger relief à décor polychrome, décor polychrome au centre d'un oiseau sur une branche. XVIII^e siècle. D. 25 cm. 600/800 €
- 262 Luneville.** Saucière ovale à palmes en relief rehaussées de peignés roses, décor polychrome de bouquets de fleurs. XVIII^e siècle. L. 21 cm. 300/450 €
- 263 Luneville.** Terrine ovale couverte reposant sur quatre pieds, les anses et la prise du couvercle en forme de branchages feuillés, décor polychrome et en relief de bouquets de fleurs. XVIII^e siècle. L. 27 cm. Une fêlure dans le fond et sur le bord supérieur, la prise du couvercle restaurée. 200/300 €



286

286

286

203

248

244



246

242

240

241

261



251

253

250

253A

252

253 B

249

254



266

262

282

263

205A

265

283

275

247

285

239

276

- 264 Lunéville.** Assiette décorée en relief sur l'aile de fleurs alternés de godrons. Fin XVIII^e siècle. D. 23 cm 50/80 €
- 265 Lunéville.** Jardinière rectangulaire à deux anses décorée en petit feu en léger relief de putti autour d'une chèvre dans une réserve centrale entourée de bouquets de fleurs fines. Le plateau tubulaire à sept réceptacles. XVIII^e siècle. Restaurations. l. 26 cm 1000/1200 €
- 266 Lunéville.** Jardinière ovale à décors d'oiseaux posés sur des branches XVIII^e siècle. Une anse et un pied manquant. L. 30 cm 150/200 €
- 267 Lunéville.** Jatte creuse à bord contourné décorée en petit feu de deux oiseaux l'un posé sur un tertre et l'autre posé sur un arbre, encadrées de fleurs. XVIII^e siècle. D. 23 cm. Fêlure restaurée. 400/500 €
- 268 Saint-Clément.** Assiette à bord contourné à décor polychrome au centre d'un carquois dans une guirlande de rose et sur l'aile de trois petits bouquets de fleurs. XVIII^e siècle. D. 24 cm. Usure d'or sur le bord. 300/500 €
- 269 Saint-Clément.** Assiette à bord contourné à décor en camaïeu bleu et or de semis de barbeaux, filet or sur le bord. XVIII^e siècle. D. 23,5 cm. 120/150 €
- 270 Saint-Clément.** Assiette à bord contourné, à décor polychrome dans une couronne de fleurs du patronyme « IBRY RACHE ». Peigné sur l'aile. XIX^e siècle. D : 22,8 cm. 200/300 €
- 271 Les Islettes.** Rare fontaine murale couverte dont les anses, la prise et le déversoir figurent des têtes de dauphins ; beau décor polychrome en petit feu sur le corps d'un Chinois fumant la pipe poussé sur un char par deux autres Chinois avec ombrelle dans un paysage. Coquilles rocaïlle au col et aux couvercles. Fin du XVIII^e siècle restaurations ancienne H. 62 cm 2000/3000 €
- 272 Les Islettes.** Trois assiettes à bord mouvementé souligné d'un peigné pourpre, décor en polychrome d'un Chinois assis sur un rocher avec tige fleurie, tenant dans sa main un étendard. Fin du XVIII^e siècle, début du XIX^e siècle. D : 23,7 cm. Petits éclats et fêlure à l'une. 400/500 €
- 273 Les Islettes.** Trois assiettes à bord mouvementé souligné d'un peigné pourpre, décor polychrome d'un Chinois assis sur un rocher fleuri tenant un étendard rose, vert, ou bleu, dans la main ; Fin du XVIII^e siècle, début du XIX^e siècle. Infimes éclats en bordure. 400/500 €
- 274 Les Islettes.** Deux assiettes à bord mouvementé souligné d'un peigné pourpre à décor polychrome pour l'une d'un Chinois assis sur un rocher fleuri tenant une fleur verte, et l'autre d'un Chinois tenant une croix. Fin du XVIII^e siècle, début du XIX^e siècle. D : 23,7 cm. Petits éclats en bordure. 300/400 €
- 275 Les Islettes.** Légumier ovale à deux anses accolées, décor polychrome d'un Chinois assis sur une terrasse avec rocher fleuri, prise du couvercle en forme d'artichaut. XIX^e siècle. Quelques éclats. 400/600 €
- 276 Est.** Assiette à bord contourné à décor polychrome au centre d'un Chinois assis sur un rocher tenant une fleur entre les mains, trois tiges fleuries sur l'aile. XVIII^e siècle. D. 22 cm. 120/150 €
- 277 Est.** Assiette octogonale à décor en camaïeu vert au centre d'un Chinois debout sur une terrasse fleurie, tenant une canne à pêche, trois branches fleuries sur l'aile. XVIII^e siècle. D. 24 cm. Eclats. 150/200 €
- 278 Les Islettes.** Trois assiettes à bord contourné, représentant une danseuse jouant du tambourin, sur une terrasse avec arbre à plumes, et deux « Madame Bernard » à l'ombrelle. XIX^e siècle. Eclats en bordure. 250/350 €
- 279 Les Islettes.** Jatte à bord lobé souligné d'un peigné pourpre, décor polychrome d'un lapin noir et blanc, oreilles roses, couché sur une terrasse avec arbre à plumes. XIX^e siècle. D : 23,5 cm. Infimes éclats en bordure. 600/800 €
- 280 Les Islettes.** Assiette à bord uni, à décor polychrome de trois fleurs de lys et la couronne royale entre deux branches fleuries nouées par un ruban rose. Epoque Restauration. D. 24 cm. Petits éclats en bordure. 80/120 €

281 Les Islettes. Assiette à bord lobé souligné d'un peigné, à décor polychrome représentant « Madame BERNARD » tenant une ombrelle, arbre à plumes sur le côté gauche de la terrasse. Première partie XIX^e siècle. Eclats et usures. 150/200 €

282 Les Islettes. Assiette à bord contourné à décor polychrome au centre d'un Chinois pêchant sur une terrasse fleurie, peignés pourpres sur l'aile. XVIII^e siècle. D. 22,2 cm. 150/180 €

283 Les Islettes. Assiette à bord contourné à décor polychrome au centre d'un Chinois pêchant sur une terrasse fleurie, trois papillons sur l'aile, filet pourpre sur le bord. XVIII^e siècle. D. 22,2 cm. Un éclat recollé. 120/150 €

284 Est. Moutardier de forme balustre sur plateau ovale attaché à décor polychrome de bouquets de fleurs. XVIII^e siècle. L. 18 cm. Manque le couvercle. 120/150 €

285 Les Islettes. Assiette à bord contourné à décor polychrome au centre d'un Chinois pêchant sur une terrasse fleurie, peignés pourpres sur l'aile. XVIII^e siècle. D. 22,2 cm. 150/180 €

286 Est. Suite de six assiettes à bord contourné à décor polychrome au centre de vases et jardinières fleuries dans le style chinois et sur l'aile de peignés roses. XVIII^e siècle. D. 25 cm. Quelques éclats. 500/800 €

287 Waly. Assiette à bord contourné à décor polychrome révolutionnaire au centre d'un arbre de la liberté sommé d'un bonnet phrygien et surmonté d'une banderole portant l'inscription la liberté ou la mort. XVIII^e siècle, époque révolutionnaire. D. 22 cm. Eclats. 150/200 €

288 Waly. Jatte carrée à bord contourné à décor polychrome révolutionnaire au centre d'un arbre de la Liberté surmonté d'un bonnet phrygien et de l'inscription la liberté ou la mort dans une banderole. Fin du XVIII^e siècle, époque révolutionnaire. L. 19 cm. 300/500 €

289 Waly. Plat rond à bord lobé à décor polychrome, présentant au centre un arbre de la liberté sommé d'un bonnet phrygien, avec rubans tricolores et l'inscription au dessus dans une banderole « la liberté ou la mort ». Fin du dix huitième siècle, époque révolutionnaire ; D : 30,5 cm. Infime éclat en bordure. 400/600 €

290 Argonne. Assiette à bord lobé à décor patriotique avec les Trois Ordres croisés et la fleur de lys bleue au centre, la couronne royale, et l'inscription dans une banderole « V.L.N ». Sur l'aile tiges fleuries. Fin du XVIII^e siècle, époque révolutionnaire ; D : 22,5 cm. Infimes égrenures en bordure. 400/600 €

291 Les Islettes. Assiette de forme mouvementée à décor patriotique en camaïeu bleu avec la Réunion des Trois Ordres et la fleur de lys au centre, la bêche sommée de la couronne royale, et l'inscription dans une banderole « V.L.N » Fin du XVIII^e siècle, époque révolutionnaire. D : 22,2 cm. Très petites égrenures en bordure. 400/600 €

292 Les Islettes. Assiette à bord contourné à décor polychrome révolutionnaire au centre de la réünions des ordres : épée, crosse et bêche autour d'une fleur de lys, sous une couronne royale et surmontant une banderole portant l'inscription vive la nation. XVIII^e siècle, époque révolutionnaire. D. 22,2 cm. Léger choc. 120/150 €

293 Les Islettes. Assiette à bord contourné à décor polychrome au centre d'une rose et de deux drapeaux tricolores noués, trois tiges fleuries sur l'aile. Epoque Restauration. D. 22,5 cm. 150/200 €

294 Les Islettes. Assiette à bord contourné à décor polychrome au centre d'une fleur de lis entre deux palmes. Epoque Restauration. D. 22,5 cm. Eclats et fêlure. 80/100 €

295 Les Islettes. Assiette à bord contourné à décor polychrome au centre d'un coq tenant un drapeau tricolore, peignés roses sur l'aile. Epoque Restauration. D. 22,2 cm. 100/120 €

296 Est. Suite de quatre assiettes à bord contourné à décor polychrome au centre d'un aigle sur des foudres et sur l'aile de peignés verts. XIX^e siècle. D. 21,5 cm. Une assiette accidentée et restaurée. 250/300 €

297 Est. Suite de neuf assiettes à bord contourné à décor polychrome au centre d'un aigle posé sur des foudres et sur l'aile de peignés roses. XIX^e siècle. D. 21,5 cm. Quelques éclats. 400/500 €



273 273 274 273 272 272 272 274



297 297 297 297 297 297 297



297 296 296 298 296 296 297



287 280 289 294 288 299 291 277



292 293 295 299



278 270 278 279 278 260 268

- 298 Les Islettes.** Deux assiettes à décor polychrome au centre d'un aigle sur des foudres. Début du XIXe siècle.
D. 23 cm. Une assiette accidentée. 120/150 €
- 299 Les Islettes.** Deux assiettes à bord contourné à décor polychrome au centre d'un coq perché sur une barrière, peignés roses sur le bord. XIXe siècle. D. 22 cm. Deux éclats. 150/200 €
- 300 Les Islettes.** Assiette à bord lobé, à décor polychrome de « l'aigle aux foudres ». Début XIXe siècle. Eclats en bordure. 200/300 €
- 301 Les Islettes.** Deux assiettes à bord mouvementé, à décor polychrome pour l'une au centre d'une grosse fleur de lys surmontée de la couronne royale, entre deux branches de feuillage nouées et pour l'autre au centre entre deux branches de feuillage de trois fleurs de lys surmontées de La couronne royale. Un éclat en bordure.
Epoque Restauration XIXe siècle. D : 23 cm. 150/200 €
- 302 Angoulême.** Assiette calotte à bord uni, à décor polychrome au centre d'instruments de musique et d'une partition avec des notes. Pointillés et filet à l'aile. Début du XIXe siècle.
D : 22,5 cm. Très petits éclats en bordure. 100/150 €
- 303 La Tronche (Grenoble).** Assiette à bordure contournée décorée en polychromie à décor d'un bucheron coupant une souche avec une hache fin XVIIIe siècle. D. 23 cm 120/150 €
- 304 La Rochelle.** Jatte à bordure contournée décorée en polychromie d'un grand chinois assis fumant la pipe entourée de fleurs.
XVIIIe siècle D. 29 cm. Un éclat 300/400 €
- 305 La Rochelle.** Trois assiettes à bordure contournée décorée en polychromie de deux oiseaux perchés sur un arbre entouré de tulipes et de fleurs de chicorées, d'un chien courant après deux oiseaux.
XVIIIe siècle. D. 23 cm. Un éclat en bordure 250/300 €
- 306 La Rochelle.** Encrier polylobé à décors de papillons et de fleurs
XVIIIe siècle. 50/60 €
- 307 La Rochelle.** Assiette à bord contourné à décor polychrome patronymique « louis meunie 1757 » représentant Saint Louis.
XVIIIe siècle. D : 24 cm. Fracturée agrafée. 300/400 €
- 308 La Rochelle.** Assiette à bord contourné à décor en camaïeu bleu d'une femme dansant sur une terrasse, un plumet dans les cheveux. Tiges fleuries en bordure.
XVIIIe siècle ; D : 22 cm. Eclats en bordure. 200/300 €
- 309 La Rochelle.** Assiette à bordure contourné décorée en camaïeu bleu d'un Chinois en équilibre sur un personnage.
Fin du XVIIIe siècle. D. 23,5 cm. Egrenures 150/200 €
- 310 Centre.** Deux assiettes à bord contourné à décor polychrome de fleurs au centre, dont la rose manganèse, de tulipes et de perroquets.
Fin du XVIIIe siècle. D : 22,7 cm. Eclats en bordure. 400/500 €
- 311 Clamecy.** Assiette à bord uni à décor polychrome d'une femme en prière, vêtue d'une robe jaune. Epoque Directoire. D : 22 cm. Un très petit éclat en bordure. 200/300 €
- 312 Auxerrois.** Assiette à bord contourné à décor polychrome d'un chat sur une terrasse poursuivant un insecte. Fin du XVIIIe siècle, début du XIXe siècle. D : 24 cm. Restaurations. 350/450 €
- 313 Nevers.** Statuette représentant un amour assis sur une base rectangulaire, décor polychrome a compendiario. XVIIe siècle. H. 38 cm. Une jambe restaurée. 1500/2000 €
- 314 Nevers.** Chevrette reposant sur un large piédouche, bec avec anneau, émaillé blanche, décor d'une guirlande de feuillage bleue avec deux marguerites à cœur jaune. XVIIIe siècle. H : 21 cm. Quelques éclats et fêlures. Porte l'étiquette : collection HERMANI. 400/500 €
- 315 Nevers.** Chevrette à décor « a compendiario » d'une grosse fleur bleue à cœur jaune. Début XVIIIe siècle.
H : 25 cm. Petits éclats au bout du bec. 300/400 €
- 315A Nevers.** Bouquetière en forme de commode à décor polychrome de quatre tiroirs sur trois rangs simulés.
XVIIIe siècle L : 21, H : 12 cm. Egrenures. 300/400 €
- 316 Nevers.** Chevrette reposant sur un large piédouche, bec et anse mouchetés de bleu, à décor en manganèse et bleu de chinois, rocher percé, portant l'inscription « S.rosar.com, Agar » Fin du XVIIe siècle. H : 23 cm. Restaurations au bec et au piédouche. 800/900 €
- 317 Nevers.** Vase couvert de forme balustre, à décor en camaïeu bleu de chinois et rocher percé, lambrequins sur le couvercle. Fin XVIIe siècle. H : 30 cm. Deux éclats et une petite fêlure. 700/900 €
- 318 Nevers.** Petit pot à deux anses à décor en camaïeu bleu de bouquets floraux. Début du XVIIIe siècle. H : 6 cm. 200/300 €
- 319 Nevers.** Bouteille à panse aplatie à deux passants, inscription « donne à boire » entourée de fleurs stylisées. Fin du XVIIe siècle, début du XVIIIe siècle. H : 30 cm. 800/900 €
- 320 Nevers.** Vierge d'accouchée debout sur un socle carré tenant l'enfant Jésus sur son bras gauche, elle est vêtue d'un voile bleu et d'une robe à rayures bleues et orangées.
XVIIIe siècle. H : 29 cm. Quelques éclats. 400/500 €
- 321 Nevers.** Vierge d'accouchée, debout sur un socle rehaussé de vert, elle tient l'Enfant Jésus sur son bras gauche, elle est vêtue d'un voile bleu et d'une robe à hermine. XVIIIe siècle. H : 28 cm. 400/500 €
- 322 Nevers.** Vierge d'accouchée, debout sur un socle carré, tenant l'Enfant Jésus, elle a un voile bleu et une robe à bandes verticales jaunes et bleues, XVIIIe siècle. H : 22 cm. Restauration à la terrasse. 300/400 €
- 323 Nevers.** Vierge d'accouchée debout sur un socle carré tenant l'enfant Jésus sur son bras gauche, elle est vêtue d'un voile bleu et d'une robe avec hermines. XVIIIe siècle. H : 25 cm. Eclats à la couronne. 300/400 €
- 324 Paris ou Nevers.** Plat de barbier, de forme ovalisée, décor en camaïeu bleu de l'inscription « hau la main » guirlande de feuillage en bordure. XVIIIe siècle. L : 32 cm. Petits éclats en bordure. 300/400 €
- 325 Nevers.** Rare tonnelet, le goulot encadré par deux volutes, à décor polychrome révolutionnaire sur fond manganèse posé à l'éponge sur une face de l'inscription W la nation, de l'autre W la loi dans des médaillons circulaires cernés de filets tricolores, les côtés portent les inscriptions en rouge : Vivent les Braves Montagnards, Bis Ces Soutiens de la République et sur l'autre côté : lamour dans le Cœur deun Français Lamour & le Bonheur Supremme mais au premie son. Filets jaune et vert sur les bords. Fin du XVIIIe siècle, époque révolutionnaire. H. 17 cm, L. 13 cm, largeur : 12,3 cm. Petits éclats. 3000/4000 €
- 326 Nevers.** Saladier rond à bord contourné à décor polychrome patriotique d'époque révolutionnaire représentant dans un médaillon circulaire le faisceau de licteur avec une pique sommée du bonnet phrygien, épée, caducée, hache et bouclier. Fin du XVIIIe siècle, époque révolutionnaire. D : 35 cm. Une fêlure. 500/700 €
- 327 Nevers.** Assiette à bord contourné à décor polychrome du tombeau de Mirabeau vu du petit côté, guirlande de fleurs au-dessus de l'urne funéraire. Fin du XVIIIe siècle, époque révolutionnaire. D 22,5 cm. Petits éclats en bordure. 100/120 €
- 328 Nevers.** Assiette à bord contourné, à décor patriotique, dans un médaillon circulaire de la Réunion des Trois Ordres noués par un ruban avec l'inscription « tres in uno » et trois fleurs de lys. Filets tricolores et arceaux en bordure. Fin du XVIIIe siècle, époque révolutionnaire. D : 22,7 m. Fêlure agrafée. 300/400 €
- 329 Nevers.** Assiette à bord contourné à décor polychrome d'une pique sommée du bonnet phrygien, quatre drapeaux tricolores, deux fûts de canon, et dans un médaillon circulaire l'inscription « W la montagne ». Fin du XVIIIe siècle époque révolutionnaire.
D : 22 cm ; Eclats en bordure. 400/500 €
- 330 Nevers.** Assiette à bord contourné à décor polychrome dans un médaillon circulaire de la réunion des Trois Ordres (l'épée, la croix, la bêche) noués par un ruban bleu, inscription « tres in uno 1791 ». Fin du XVIIIe siècle, époque révolutionnaire. Eclats et fêlure. 300/400 €
Modèle similaire dans « faiences révolutionnaires collection L.HEITSCHER » de Claude BonnetP96 N°92 mais avec la date de 1790.



305 305 376 377 312 361 355



364 354 358 359 358 356 378



304



324



347



315B 315 318 317 314 316



309



323



322



321



319



320



308



378



315A



165



303



362



357



357

357

- 331 Nevers.** Assiette à bord contourné à décor polychrome révolutionnaire d'un bateau apparaissant derrière des rochers. Fin du XVIIIème siècle, époque révolutionnaire. D : 22,5 cm ; Restaurations. 200/300 €
- 332 Nevers.** Assiette à bord contourné à décor polychrome à « l'arbre de la liberté » sommé du bonnet phrygien, quatre piques, inscription « liberté 1792 » dans un médaillon circulaire. Fin du XVIIIème siècle, époque révolutionnaire. Fracturée recollée. 200/300 €
- 333 Nevers.** Assiette à bordure contournée décorée en polychromie de saint Louis debout tenant un sceptre d'une main et la couronne du christ de l'autre main. Elle est marquée ST Louis et datée 1791. Fin du XVIII siècle. Deux égrenures. D. 22,5 cm 800/1000 €
- 334 Nevers.** Assiette décorée en polychromie d'un ballon avec deux drapeaux sortant de la nacelle. Guirlande de fleurs sur l'aile. Fin du XVIII siècle. Egrenures. D. 21,5 cm 700/800 €
- 335 Nevers.** Assiette à bordure contournée décorée en polychromie d'un village avec église et château et arbre de la liberté sommé d'un bonnet phrygien. Fin du XVIII siècle période révolutionnaire D. 22 cm 200/250 €
- 336 Nevers.** Assiette à bord contourné à décor polychrome au centre des armes de France dans un écu surmonté d'une couronne royale et cerné de drapeaux, boulets de canon, trompettes, tambours. XVIIIe siècle. D. 22,5 cm. Eclats restaurés. 150/200 €
- 337 Nevers.** Assiette à bord contourné à décor polychrome révolutionnaire de la prise de la Bastille dans un cadre rectangulaire. XVIIIe siècle, période révolutionnaire. D. 22 cm. Eclats. 600/800 €
- 338 Nevers.** Assiette à bord contourné à décor polychrome révolutionnaire au centre de la réunions des ordres : une crosse, une bêche, une épée formant un triangle encadrant trois fleurs de lys surmontées d'une couronne royale fermée. XVIIIe siècle. Epoque révolutionnaire. D. 23 cm. Egrenures et un éclat. 600/800 €
- 339 Nevers.** Assiette à bord contourné à décor polychrome révolutionnaire du tombeau de Mirabeau et l'inscription aux manes de mirabeau la patris reconnaissante. XVIIIe siècle, époque révolutionnaire. D. 23 cm. Un éclat. 400/600 €
- 340 Nevers.** Assiette à bord contourné à décor polychrome révolutionnaire au centre des trois ordres : une crosse, une épées et une bêche réunis par un ruban, un amour à droite assis sur un tambour et deux canons, l'inscription W la nation dans la partie supérieure. XVIIIe siècle, époque révolutionnaire. D. 23 cm. Petits éclats. 300/500 €
- 341 Nevers.** Assiette à bord contourné à décor polychrome révolutionnaire au centre de la réunion des ordres : crosse, bêche et épée dans un médaillon placé sous une couronne royale et surmontant l'inscription a ça ira. Fin du XVIIIe siècle, époque révolutionnaire. D. 22,3 cm. Eclats. 400/500 €
- 342 Nevers.** Assiette à bord contourné à décor polychrome contre révolutionnaire dans une réserve rocaille de l'inscription entourant trois cœurs enflammés « le tiers nuit ». Fin du XVIIIème siècle, époque révolutionnaire. D :22,5 cm. 400/500 €
- 343 Nevers.** Assiette à bord contourné à décor polychrome révolutionnaire au centre d'un coq perché sur un canon tourné vers la gauche et l'inscription je veille pour la nation. XVIIIe siècle, époque révolutionnaire. D. 23 cm. Eclats et éclat restauré. 180/200 €
- 344 Nevers.** Trois Assiettes à bord contourné à décor polychrome des armes de France dans un écu surmonté d'une couronne royale et cerné de drapeaux, boulets, fifres et tambours. XVIIIe siècle. D. 23 cm. Egrenures. 450/600 €
- 345 Nevers.** Assiette à bord contourné à décor polychrome au centre d'un aigle posé sur deux drapeaux. Début du XIXe siècle. D. 23,3 cm. 150/200 €
- 346 Nevers.** Assiette à bord contourné à décor en camaïeu bleu révolutionnaire de la réunions des trois ordres dans trois médaillons autour d'une bêche surmontée d'une couronne royale. XVIIIe siècle, époque révolutionnaire. D. 23 cm. 300/400 €
- 347 Nevers.** Saladier à bord contourné à décor polychrome dans une réserve circulaire d'une fontaine entourée de deux cygnes. Fin du XVIIIème siècle. D : 30,5 cm. Porte l'étiquette : Collection Yves Saint Laurent Pierre Bergé, vente Christie's N° lot 425/8. 200/300 €
- 348 Nevers.** Plat à barbe ovale à décor polychrome au centre d'un oiseau posé sur un arbuste et sur d'arceaux sur le bord. XVIIIe siècle. L. 31 cm. 300/500 €
- 349 Nevers.** Saladier rond à décor polychrome au centre de deux maisons dans un paysage. Première moitié du XIXe siècle. L. 28,5 cm. 200/300 €
- 350 Nevers.** Plat à barbe ovale à décor polychrome au centre de branches fleuries et sur le bord d'un galon à croisillons. XVIIIe siècle. L. 32 cm. 120/150 €
- 351 Nevers.** Deux assiettes à bord contourné à décor polychrome l'une d'un oiseau posé sur une branche, l'autre d'instruments de musique sur une terrasse. XVIIIe siècle. D. 23 cm. La seconde avec fêlure. 150/200 €
- 352 Nevers.** Plat à barbe ovale à décor polychrome au centre d'un oiseau posé sur une haie fleurie, fleurettes sur le bord. XVIIIe siècle. L. 30 cm. 300/500 €
- 353 Nevers.** Plat à barbe ovale à décor polychrome au ventre d'un chapeau posé sur une terrasse fleurie. XVIIIe siècle. L. 31 cm. Egrenures. 200/300 €
- 354 Nevers.** Assiette à bord contourné à décor polychrome d'un chien assis sous une petite table sur laquelle sont posés un chapeau, une houlette et un seau. Quadrillage en bordure. XVIIIème siècle. D : 22,7 cm. 200/300 €
- 355 Nevers.** Assiette à bord contourné à décor polychrome d'un paon sur terrasse. XVIIIème siècle. D : 23,5 cm. Un éclat. 150/200 €
- 356 Nevers.** Assiette à bord contourné à décor polychrome d'une fontaine, arbre à l'éponge, et cygne sur l'eau. XVIIIème siècle. D : 22,5 cm. 200/300 €
- 357 Nevers.** Trois écritaires et encriers à décor polychrome de tiges fleuries et insectes. XVIIIème siècle. L : 14,5 cm. Eclats et petite restauration à un angle. 300/400 €
- 358 Nevers.** Deux assiettes à bord contourné à décor polychrome sur une terrasse arborée d'une maisonnette et d'un mur de briques. Filets jaunes en bordure et fleurettes. XVIIIème siècle. D : 23,5 cm. Eclats en bordure. 350/450 €
- 359 Nevers.** Assiette à bord contourné à décor polychrome d'un oiseau sur une terrasse se désaltérant à une fontaine. Fougères et fleurettes en bordure. XVIIIème siècle. D : 23 cm. Eclats en bordure. 200/300 €
- 360 Nevers.** Assiette à bord contourné à décor polychrome d'un paon perché sur un arbre avec une barrière. Fin du XVIIIème siècle. D : 22,6 cm. 150/200 €
- 361 Nevers.** Assiette à bord contourné à décor polychrome d'un chien reniflant sur une terrasse avec oiseau branché, insecte en vol. Sur l'aile tiges fleuries. XVIIIème siècle. D : 22,7 cm. 100/120 €
- 362 Nevers.** Encrier en forme de cœur à décor à l'éponge. Fin XVIII siècle 100/120 €
- 363 Nevers.** Assiette à bord contourné à décor polychrome d'un chien assis sur une terrasse rocaille avec arbres à boules, paysage en camaïeu bleu en fond. XVIIIème siècle. D : 23 cm. Petits éclats en bordure. 120/150 €
- 364 Nevers.** Assiette à bord contourné à décor polychrome d'une fileuse assis sur une terrasse avec arbre traité à l'éponge. Fougères sur l'aile et filet bleu. Fin du XVIIIème siècle. D : 22,5 cm. 150/200 €



341

328

342

330

338



336

344

346

329

344

344



307

326

333



332

335

327

331

334

345

325

339

343

340

337



détail 325

365 **Nevers.** Assiette à bord contourné à décor polychrome dans un médaillon circulaire de ruines et d'un personnage un bâton sur l'épaule. Fleurettes à l'aile. XVIII^e siècle. D : 23,5 cm. 120/150 €

366 **Nevers.** Assiette à bord contourné à décor polychrome sur une terrasse fleurie d'un paysage avec tours en camaïeu bleu. Arceaux et pointillés à l'aile. XVIII^e siècle. D : 23 cm. Un éclat en bordure. 180/220 €

367 **Nevers.** Assiette à bord contourné dite « de mariage » représentant deux colombes se becquetant sur un autel, au-dessus une couronne de feuillage. XVIII^e siècle. D : 22,7 cm. 100/120 €

368 **Nevers ou La Rochelle.** Assiette à bord contourné à décor polychrome à la corne d'abondance, avec oiseau branché. Filet manganèse en bordure. D : 22,5 cm. Un éclat en bordure. 180/220 €

369 **Nevers.** Assiette à bord contourné à décor polychrome sur une terrasse avec deux arbres, d'un vase à deux anses posés sur un piédestal bleu avec un arbre à l'intérieur. Fin du XVIII^e siècle. D : 22,7 cm. Petits éclats en bordure. 180/220 €

370 **Nevers.** Assiette à bord contourné, à décor polychrome de deux oiseaux posés sur des volutes avec au centre un vase avec deux roses orangées. Fin du XVIII^e siècle. D : 23 cm. Petits éclats en bordure. 200/300 €

371 **Nevers.** Assiette à bord contourné à décor polychrome d'un chinois marchant sur une terrasse arborée avec des rochers entassés. Fin du XVIII^e siècle. D : 22,5 cm ; Petits éclats en bordure. 150/200 €

372 **Nevers.** Assiette à bord contourné à décor polychrome d'une tour sur une terrasse herborisée. Fleurettes sur l'aile. D : 22,5 cm. Petits éclats en bordure. 200/300 €

373 **Nevers.** Assiette à bord contourné à décor polychrome de deux amours l'un avant un panier de fleurs, assis sur une terrasse avec arbres à l'éponge. Arceaux et filets à l'aile. Fin du XVIII^e siècle : 22 cm. 150/200 €

374 **Nevers.** Assiette à bord contourné à décor polychrome d'un personnage tenant un bâton et de deux canards sur l'eau. Fleurettes à l'aile. XVIII^e siècle. D : 22,5 cm. 200/300 €

375 **Nevers.** Assiette à bord uni, à décor polychrome d'un personnage s'appêtant à traverser un pont, vers des maisonnettes. Fin du XVIII^e siècle. D : 22 cm. Usures d'émail en bordure. 150/180 €

376 **Nevers.** Assiette à bordure contournée décorée en polychromie d'un cheval au galop. Fin XVIII début XIX siècle. D. 22 cm 150/200 €

377 **Nevers.** Assiette à bordure contournée décorée en polychromie d'un chat attrapant un papillon. Fin du XVIII siècle. Eclats D. 22 cm 200/250 €

378 **Nevers.** Trois assiettes à bordure contournée décorée en polychromie d'un enfant près d'un panier fleuris, d'un paysan dans une cocarde blanc vert et rouge et d'une scène galante représentant une chinoise assis sur un tertre et d'un chinois lui tenant une ombrelle. Fin du XVIII^e siècle. Eclats D. 23 cm 250/300 €

379 **Nevers.** Jatte à bordure contournée décorée en polychromie d'un chinois fumant la pipe près d'une maison. Fin XVIII^e siècle. éclats 200/250 €

380 **Sud-Ouest.** Pichet anthropomorphe dit Jacquot formé d'un homme assis, décor polychrome, un papillon peint sur les mains. XVIII^e siècle. H. 21 cm. Eclats. 300/400 €

381 **Sud-Ouest.** Plat ovale à bord contourné à décor en camaïeu bleu dans le style de Berain d'un buste de femme dans un encadrement de rinceaux feuillagés, filets sur le bord. XVIII^e siècle. L. 35 cm. Petits éclats et défaut de cuisson. 120/150 €

382 **Sud-Ouest.** Petit plateau ovale à bord contourné à décor en camaïeu bleu au centre d'un petit bouquet de fleurs et sur le bord de rinceaux feuillagés, ceilleets et guirlandes suspendues. XVIII^e siècle. L.s : 24 cm. Quelques usures sur le bord. 150/200 €

383 **Bordeaux.** Assiette à bord contourné à décor polychrome de bouquets de fleurs à la rose manganèse. XVIII^e siècle. D. 23 cm. Felure. 60/80 €

384 **Auvillar.** Canard de malade en forme de canard, à décor floral polychrome. Début du XIX^e siècle. L : 17 cm. Petit éclat sur la tête. 200/300 €

385 **Bordeaux.** Canard de malade circulaire à bec et anses striés de bleu, décor de fleur manganèse et feuillage vert. Fin du XVIII^e siècle. D : 10 cm. 200/300 €

386 **Bordeaux.** Assiette à bord lobé, à décor en camaïeu vert d'un moine devant un autel avec un vase de fleurs derrière lui. Sur l'aile haies fleuries. XVIII^e siècle. D : 23,5 cm. 200/300 €



détail 325



ORDRE D'ACHAT / ABSENTEE BID FORM

MARDI 21 JUIN 2011 à 13h30 - SALLE 16

A renvoyer à / Please mail to :

PESCHETEAU-BADIN

S.V.V. n° 2002-312

VENTES AUX ENCHÈRES PUBLIQUES - EXPERTISES

16, rue de la Grange Batelière - 75009 PARIS - Tél. 01 47 70 50 90 - Fax. 01 48 01 04 45 - pescheteau-badin@wanadoo.fr

Nom et Prénoms / Name and first name _____

Adresse /Address _____

Fax _____

Téléphone (phone) _____

Après avoir pris connaissance des conditions de vente décrites dans le catalogue, je déclare les accepter et vous prie d'acquiescer pour mon compte personnel aux limites indiquées en euros, les lots que j'ai désignés ci-dessous. (Les limites ne comprenant pas les frais légaux).

I have read the conditions of sale printed in this catalogue and agree to abide by them. I grant you permission to purchase on my behalf the following items within the limits indicated in euros. (These limits do not include buyer's premium and taxes).

- Références bancaires obligatoires (RIB) _____
- Required bank references and account number _____
- Références dans le marché de l'art à PARIS ou à Londres _____

LOT N°	DESCRIPTION DU LOT LOT DESCRIPTION	LIMITE EN F TOP LIMIT OF BID IN F

Les ordres d'achats doivent être reçus au moins 48 heures avant la vente.

Date :

To allow time for processing, absentee bids should be received at least 48 hours before the sales begins.

Signature obligatoire :

Required signature :

CONDITIONS DE VENTE

Pescheteau-Badin, société de ventes volontaires de meubles aux enchères publiques est régie par la loi du 10 Juillet 2000.

Estimations :

Les estimations indiquées au catalogue sont données à titre indicatif.

Garanties :

Les dimensions, poids, couleurs de reproduction et informations sont fournis à titre indicatif. Les lots sont vendus dans l'état où ils se trouvent au moment précis de leur adjudication avec leurs possibles défauts ou imperfections ; L'absence d'indication d'une restauration d'usage, d'accidents, retouches ou de tout autre incident dans le catalogue, sur des rapports de condition ou des étiquettes ou encore lors d'annonce verbale n'implique nullement qu'un bien soit exempt de défaut.

L'exposition préalable ayant permis aux éventuels acquéreurs de se rendre compte de l'état des lots proposés à la vente, aucune réclamation ne sera admise, une fois l'adjudication prononcée.

Enchères :

Les acquéreurs potentiels sont invités à se faire connaître avant la vente auprès de Pescheteau-Badin pour permettre l'enregistrement de leur identité et de leurs références bancaires. Les enchères suivent l'ordre du catalogue. Pescheteau-Badin est libre de fixer l'ordre de progression des enchères et les enchérisseurs sont tenus de s'y conformer. Pescheteau-Badin se réserve le droit de retirer réunir ou séparer des lots. Le plus offrant et dernier enchérisseur sera l'adjudicataire.

En cas de double enchère reconnue effective par Pescheteau-Badin, l'objet sera remis en vente, et le public présent pourra enchérir.

Vente :

La vente est faite expressément au comptant.

Les acquéreurs paieront en sus des enchères les frais suivants : 23,92 % TTC (20% + TVA 19,6%)

Paiement :

Le paiement du lot aura lieu au comptant, pour l'intégralité du prix, des frais et taxes, même en cas de nécessité d'obtention d'une licence d'exportation.

L'adjudicataire pourra s'acquitter par les moyens suivants :

- en espèces : jusqu'à 3000 € pour les particuliers résident français. Sans limite pour les particuliers non résident français sur justification de leur identité et domicile justifiés.

Jusqu'à 1.100 € pour tous les commerçants

- par carte bancaire (sauf amex)

- par chèque ou virement bancaire, sur le compte SWIFT BNPPARB CODE BANQUE 30004 A CENTRALE (00828) FR76 3000 4008 2800 0106 2679 476, net de frais.

Le lot ne sera délivré à l'acquéreur qu'après paiement intégral du prix, des frais et des taxes.

Dans l'intervalle, Pescheteau-Badin, pourra facturer à l'acquéreur des frais de dépôt du lot, et éventuellement des frais de manutention et de transport.

A défaut de paiement par l'adjudicataire, après mise en demeure restée infructueuse, le bien est remis en vente sur à la demande du vendeur sur folle enchère de l'adjudicataire défaillant ; si le vendeur ne formule pas cette demande dans un délai de un mois à compter de l'adjudication, la vente est résolue de plein droit, sans préjudice de dommages et intérêts dus par l'adjudicataire défaillant.

Retrait des achats :

En cas de paiement par chèque ou par virement, la délivrance des objets pourra être différée jusqu'à l'encaissement.

Dès l'adjudication, l'objet sera sous l'entière responsabilité de l'adjudicataire. L'acquéreur sera lui-même chargé de faire assurer ses acquisitions, Pescheteau-Badin déclinant toute responsabilité quant aux dommages que l'objet pourrait encourir, et ceci dès l'adjudication prononcée. Pescheteau-Badin ne se charge pas des expéditions, toutefois les adjudicataires pourront obtenir tout renseignement concernant la livraison ou l'expédition. La formalité de licence d'exportation peut requérir un délai de cinq semaines, celui-ci pouvant être sensiblement réduit selon la rapidité avec laquelle l'acquéreur précisera ses instructions à Pescheteau-Badin.

Ordre d'achat :

Si vous désirez faire une offre d'achat par écrit, vous pouvez utiliser le formulaire prévu à cet effet en fin de catalogue. Celle-ci doit nous parvenir au plus tard deux jours avant la vente accompagnée de vos coordonnées bancaires. Si Pescheteau-Badin reçoit plusieurs ordres concernant le même lot pour un montant identique, c'est l'ordre le plus ancien qui sera préféré.

Pescheteau-Badin ne pourra engager sa responsabilité notamment en cas d'erreur ou d'omission de l'ordre écrit. Si vous désirez enchérir par téléphone, veuillez en faire la demande par écrit, accompagnée de vos références bancaires, au plus tard deux jours avant la vente. Il ne sera accepté aucune enchère téléphonique en dessous de 450 €. Pescheteau-Badin ne pourra engager sa responsabilité si la liaison téléphonique n'est pas établie, établie tardivement, ou en cas d'erreur ou d'omission.

PROCHAINE VENTE
SEPTEMBRE 2011





P
E
S
C
H
E
T
E
A
U
B
A
D
I
N

21 juin 2011