

P
E
S
C
H
E
T
E
A
U
-
B
A
D
I
N



21 novembre 2011

CALENDRIER DES VENTES CATALOGUÉES :



MARDI 15 NOVEMBRE 2011 :	Bijoux Objets de Vitrine – Orfèvrerie
VENDREDI 18 NOVEMBRE 2011 :	Vins & Alcools Bijoux Objets de Vitrine – Orfèvrerie Collection de Bénitiers et bidets en faïence
LUNDI 21 NOVEMBRE 2011 :	Art Moderne & Contemporain : Arts Décoratifs du X ^e siècle
LUNDI 05 DÉCEMBRE 2011 :	Porcelaines & Faïences
MARDI 13 DÉCEMBRE 2011 :	Arts d'Asie
MARDI 20 DÉCEMBRE 2011 :	Mobilier – Objets d'art - Tapisseries
JANVIER 2012 :	Grands Vins & Alcools
JANVIER 2012 :	Antiques – Archéologie – Orient
JANVIER 2012 :	Jouets anciens
FÉVRIER 2012 :	Livres anciens & Modernes
FÉVRIER 2012 :	Porcelaines & Faïences
FÉVRIER 2012 :	Mobilier – Objets d'art - Tapisseries
MARS 2012 :	Bijoux Objets de Vitrine Orfèvrerie
MAI 2012 :	Haute Epoque – Objets de curiosité
MAI 2012 :	Tableaux Impressionnistes & Modernes Arts décoratifs du XX ^e siècle

Tous les mois :
bijoux et monnaies en or ventes d'appartement après départ et successions

Dépôt des objets - Estimations gracieuses



Vente aux enchères publiques
Drouot Richelieu - 9, rue Drouot - 75009 Paris
Parking sous l'Hôtel des Ventes



Lundi 21 novembre 2011

Salle 14 à 14h00

ATELIER ETIENNE DE MARTENNE
Seconde vente

ART MODERNE & CONTEMPORAIN

Ambille - Boldini - Camoin - Chambas - Cosson - Dali - Debré - Derain - Desire Lucas - Dhawan - Erro
Fabry - Grisot - Gernez - Guarienti - Hambourg - Harbugez - Heyermans - Hilaire - Humblot - Max Jacob
Lauvray - Lotiron - Luce - Marquet - Matsuda - Nouveau - Pegurier - Petit Wery - Picart Ledoux - Puigaudeau
Renfer - Reth - Rivière - Scott - Terlikowski - Uzelac - Waroquier

ART MODERNE & CONTEMPORAIN

SCULPTURES :

Bailly - Barye - Bracquemond - Claret - Colinet - Le Verrier - Micael Levy - Righetti - Sandro Simon - Schwartz

VASE EN DINANDERIE

DEUX MIROIRS PAR LINE VAUTRIN

VERRERIES

Daum - Delatte - De Feure - De Vez - Galle - Lalique - Laroyer - Legras - Majorelle - Muller - Pantin - Schneider - Sèvres

CERAMIQUES

Creil & Montereau Partie de Service Rousseau - Besnard - Deck - Galle - Géo Wagner - Jouve - Keramis
Lallemant - Longwy - Massier - Metthey - Parthenay Primavera - Royal Dux

OBJETS D'ART ET D'AMEUBLEMENT

Commode - Bureaux - Chaises - Chevet - Lit - Luminaires - Sièges - Tables....

PESCHETEAU-BADIN

S.V.V. n° 2002-312

Chantal PESCHETEAU-BADIN . Brice PESCHETEAU-BADIN
Commissaires-Priseurs

16, rue de la Grange Batelière - 75009 PARIS - Tél. 01 47 70 50 90 - Fax. 01 48 01 04 45
pescheteau-badin@wanadoo.fr - www.pescheteau-badin.com

assistés de

ART MODERNE
René MILLET assisté de Morgane SABOT
4, rue de Miromesnil - 75008 PARIS
06 86 72 74 65
expert@rmillet.net

ARTS DÉCORATIFS DU XXÈME
M. MARCILHAC
8 rue Bonaparte - 75006 PARIS
01 43 26 47 36
felix.marcilhac@yahoo.fr

Expositions publiques

Samedi 19 novembre de 11h à 18h
Dimanche 20 novembre de 11h à 18h
Lundi 21 novembre de 11h à 12h

Exposition sur le site

www.drouot.com
à partir du 19 novembre à 14 h

Catalogue en ligne sur www.pescheteau-badin.com, www.gazette-drouot.com et sur www.auction.fr

ATELIER
Etienne de MARTENNE (1868-1920)
Seconde vente



Etienne de MARTENNE (1868-1920), naquit dans une famille établie dans l'Autunois, son père fut longtemps Maire d'Etang sur Arroux et il reçut ses premières leçons de Philibert MARILLE et de J.BERNARDO, peintres locaux.

C'est à Paris qu'il suit les conseils du paysagiste A.BEAUVAIS, de Jules ADLER et de GUILLONNET qui l'ouvrirent à l'influence de l'impressionnisme.

Il expose à Beaune, Annecy et Lyon puis pour la première fois au Salon des Artistes Français en 1901 et ce jusqu'en 1920. Il participe également au Salon des Peintres de Montagne.

Son goût de la nature le conduit à voyager en Normandie, en Corrèze, dans l'Aveyron et en Suisse.

La photographie lui donne une connaissance précise du pays et ses paysages gardent dans le motif et les détails une grande véracité. Curieux des nouvelles techniques, il recherche dans les appareils photo, comme dans de nouvelles recettes de peinture, la possibilité de traduire la lumière. Il emploie le pastel, s'essaie à l'eau-forte, perfectionne ses tirages comme ses dessins. Il met au point mille inventions pratiques.

Ses clichés sur celluloid pris sur les fouilles du Mont Beuvray sont exposés dans la salle Bibracte du Musée Rolin à Autun tout comme ses oeuvres dont la dernière exposition a eu lieu en 1973.

Bibliographie :

- Louis de Monnard - Etienne de Martenne deux artistes autunois - Catalogue de l'exposition temporaire au Musée ROLIN d'Autun (Saône & Loire) de juin à octobre 1973.
- Bénézit



8



17



1



12



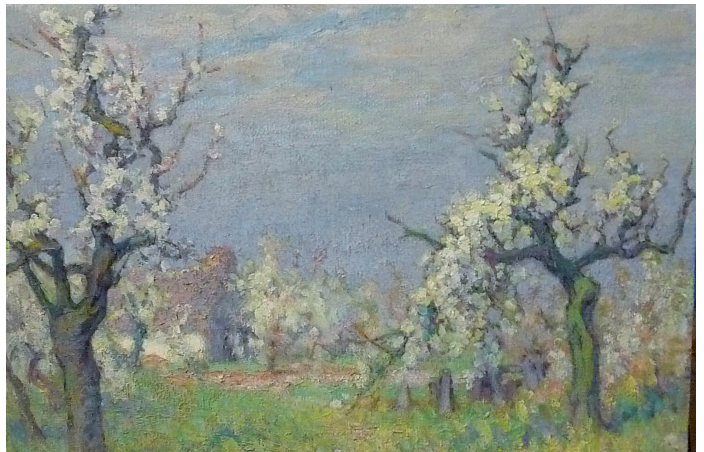
29



29



20



11

1	<i>Ciel d'automne dans les montagnes du Morvan.</i>			18	<i>Pêche à la mouche.</i>		
	Huile sur carton signé en bas à gauche. 66 x 93 cm.	300/400 €			Huile sur toile monogrammée en bas à droite E de M.		
2	<i>Clair de Lune.</i>				35 x 55 cm.		100/150 €
	Pastel sur toile, signée en bas à droite. 101 x 74 cm.	300/400 €		19	<i>Pâturage à l'aube.</i>		
3	<i>Hameau au ciel d'orage.</i>				Huile sur toile signée en bas à gauche.		
	Huile sur toile. 65 x 100 cm	200/300 €			80 x 139 cm.		300/500 €
4	<i>Chaumière sous la neige.</i>			20	<i>Paysage au bord de mer.</i>		
	Huile sur toile. 46 x 55 cm.	100/150 €			Huile sur toile monogrammée et datée 1901.		
5	<i>Mansarde du grenier.</i>				46 x 65 cm.		100/150 €
	Huile sur carton signé en bas à gauche. 56 x 46 cm.	150/200 €		21	<i>Le petit bois de bouleaux.</i>		
6	<i>Soleil sur des peupliers en Morvan.</i>				Huile sur carton, signé en bas à droite.		
	Huile sur toile signée en bas à gauche. 33,5 x 46,5 cm. Cadre.	250/350 €			41 x 64 cm.		100/150 €
7	<i>Chaumières au printemps.</i>			22	<i>Arbres morts et rochers.</i>		
	Huile sur contreplaqué. 24 x 33 cm.	200/250 €			Huile sur carton.		
8	<i>Temps gris près du Lac d'Oeschinen, Dans la Vallée d'Oeschinen, Vallée de Gasteren.</i>				40 x 56 cm.		150/200 €
	Trois huiles sur bois dont deux signées. 41 x 27 cm.	150/200 €		23	<i>Ferme.</i>		
9	<i>Rascasse.</i>				Huile sur toile signée en bas à droite.		
	Huile sur toile. 38 x 55 cm	50/80 €			114 x 162 cm. Accident.		200/300 €
10	<i>Nature morte au chou.</i>			24	<i>Bergère et son troupeau, Rivières et arbres.</i>		
	Huile sur toile monogrammée en bas à droite. 46 x 55 cm.	50/80 €			Deux huiles sur toile.		
11	<i>Pommiers en fleurs.</i>				33 x 46 cm.		150/200 €
	Huile sur toile signée en bas à droite E de M. 38 x 55 cm.	80/120 €		25	<i>Rochers du Morvan.</i>		
12	<i>Chaumière à la mare.</i>				Huile sur toile signée en bas à gauche.		
	Huile sur toile signée en bas à droite. 46 x 65 cm.	200/300 €			33 x 46 cm.		80/100 €
13	<i>Morvan : lumière dorée.</i>			26	<i>Ferme au printemps.</i>		
	Huile sur toile signée en bas à droite. 60,5 x 81,5	300/400 €			Huile sur toile.		
14	<i>La gardienne de dindes.</i>				35 x 55 cm.		80/100 €
	Huile sur toile signée en bas à droite. 46 x 65 cm.	200/300 €		27	<i>Mare en forêt.</i>		
15	<i>Sous bois, futaie, coin de plaine, toit rouge.</i>				Pastel sur carton signé en bas à gauche.		
	Quatre pastels sur carton papier et isorels.				44,5 x 63 cm.		120/150 €
	33 x 50 et 38 x 54 cm.	200/300 €		28	<i>Deux chiens.</i>		
16	<i>Nature morte aux bœufs</i>				Huile sur toile monogrammée en haut à droite.		150/200 €
	Huile sur toile monogrammée en bas à droite.			29	<i>Paysage rural au sentier et promenade dans la campagne.</i>		
	45,5 x 31,5 cm.	50/80 €			Deux huiles sur toile.		
17	<i>Pâturage au soleil couchant.</i>				38 x 61 cm.		200/250 €
	Huile sur toile. 32,5 x 55 cm.	150/200 €		30	<i>Printemps, arbre fleuri.</i>		
					Huile sur toile.		
					55 x 46 cm.		100/120 €



10



16



9



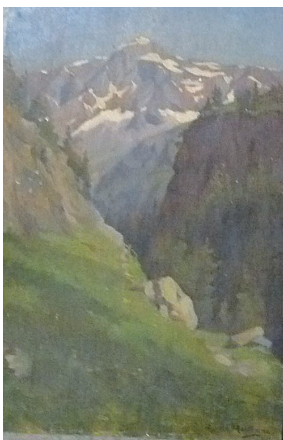
30



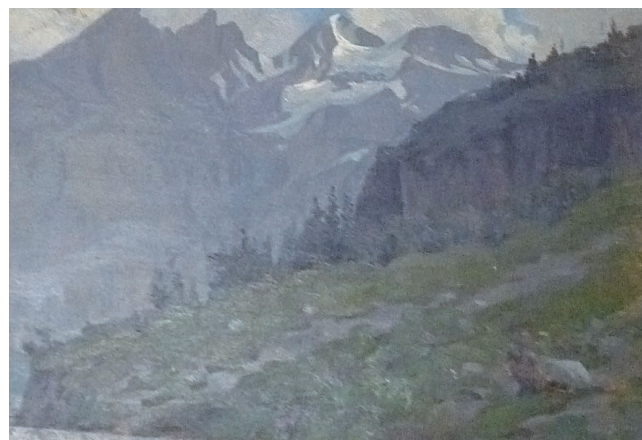
28



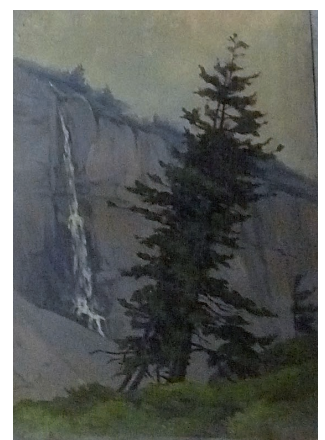
5



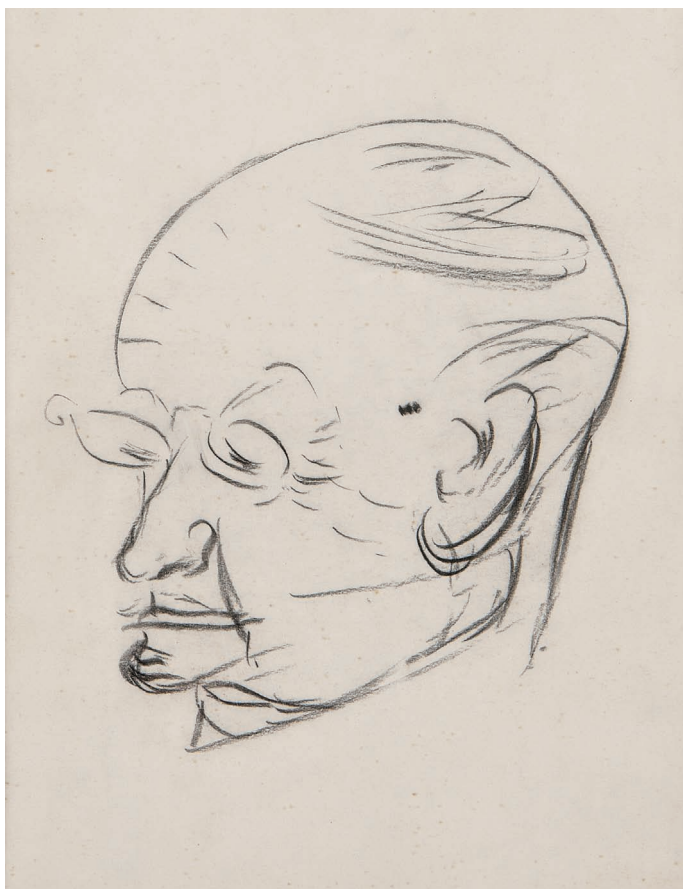
8



8



8



35

31 Henri RIVIERE (Paris 1864 – 1951 Sucy en Brie)

L'orage qui monte

Lithographie en couleurs.

59,5 x 23,5 cm

Planche 13 de la Fée des Heures, 1902.

300/400 €

32 Milivoy UZELAC (1897-1977)

Golfeurs.

Epreuve rehaussée à l'aquarelle.

35 x 30 cm.

50/80 €

33 Jean PICART LEDOUX (1902-1982)

Les Pipes.

Epreuve signée en bas à droite et numérotée 36/100.

49 x 69 cm.

50/80 €

34 Salvador DALI (1904 – 1989 Figueras)

Lys - Lilium musicum (Lily), 1968.

Eau-forte, pointe sèche et pochoir sur fond de photolithographie.
1 des 12 planches de la série Flordali. Signée et justifiée hors planche 173/175

58,5 x 38,5 cm la planche

800/1000 €

Bibliographie : Reproduit dans « Dali Catalogue Raisonné des encres et techniques mixtes imprimées » 1924-1980 » n° 232 par M. Robert Descharnes, Ed. Prestel 1995

35 Giovanni BOLDINI (Ferrare 1842 – 1931 Paris)

Autoportrait.

Mine de plomb Signé au dos Boldini.

30 x 18,5 cm

Dessin réalisé au dos d'un menu du Café Voisin.

Ancienne provenance :

Vente du 24 au 28 juin 1973 Mes Ternis et Courchet, Hall de Savoy, Nice
« Cabinet d'un amateur de Paris »

Certificat d'Arthur Cavanna daté du 5/11/2007, ref C.3649.

1500/2000 €

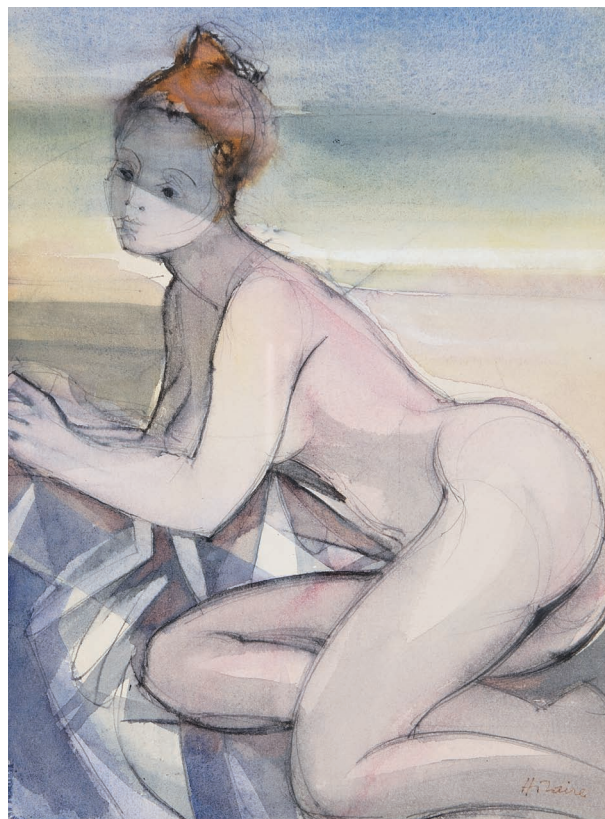
36 Camille HILAIRE (Metz 1916 – 2004)

Nu sur la plage

Aquarelle et encre.

Signée en bas à droite. 37 x 27 cm à vue

600/800 €



36



38

37 Francis HARBUGEZ (Oran 1905 – 1998 Paris)*Nu féminin de dos.*

Sanguine et mine de plomb.

Signée en bas à gauche

32,3 x 24,7 cm

50/80 €

38 Max JACOB (Quimper 1876 – 1944 Drancy)*Anges soutenant une croix.*

Gouache, aquarelle et mine de plomb avec mise au carreau

Annotée au dos « Art religieux projet exposition 1937 »

11 x 19 cm à vue

400/600 €

39 Max JACOB (Quimper 1876 – 1944 Drancy)*Les trois Saintes Femmes préparant le Christ, 1930*

Encre et mine de plomb sur papier

Signée, datée et située Max Jacob Tréboul 1930 Annotée en bas à gauche « A Mademoiselle Lucie et à son bateau souvenir et souhaits, bien sympathiquement et respectueusement »

8,5 x 17 cm

150/200 €

40 Paul Elie GERNEZ (Onnaing 1888 – 1948 Paris)*Vue d'Honfleur, 1943*

Aquarelle et fusain. Signé, situé et daté en bas à droite Gernez Honfleur 43

33,5 x 51 cm à vue

800/1200 €

41 Alfred RETH (Budapest 1884 – 1966 Paris)*Personnages, 1951*

Mine de plomb Signée et datée en bas à droite A. Reth 51

50 x 32,5 cm

Bibliographie :

A rapprocher du n° 247 p. 284 reproduit dans la monographie « Alfred Reth du Cubisme à l'Abstraction » par Cserba Julia, Kopeczky, Csaba, Maklary, Kalman, passuth Kristztina, Maklary, Ed. Art Works 2003.

1200/1500 €



40

42 Charles CAMOIN (Marseille 1879 – 1965 Paris)*Martigues, le déjeuner*

Fusain et crayon gras

Signé et situé

14,5 x 18,5 cm

1000/1200 €



41



44



46



48

- 43 Raymond RENEFER** (Béthény 1879 – 1957 Andrésey)
Au café Mine de plomb
 Signée en bas à gauche. 20,5 x 29 cm à vue 300/400 €
- 44 Henry de WAROQUIER** (Paris 1881 – 1970 Paris)
Vue du Canal de Murano près de Venise
 Aquarelle et rehaut d'huile sur papier.
 Signé, titré et n° M700 en bas à gauche.
 34,5 x 49 cm. 800/1200 €
- 45 Henry de WAROQUIER** (Paris 1881 – 1970 Paris)
Venise, le Palais Ducal, la Piazzella et le Grand Canal,
 Huile sur toile
 Signé en bas à droite, au dos porte le n°905
 27 x 46 cm 1800/2000 €
- 46 Georges PETIT WERY** (Arras 1845 – 1881 Lille)
Elégante à lecture, 1877
 Huile sur panneau d'acajou.
 Signé et daté en bas à gauche Petit Wery. 77
 34,5 x 41 cm 600/800 €
- 47 Auguste PEGURIER** (Saint Tropez 1856 – 1936)
Les environs de Menton Huile sur panneau.
 Signée en bas à droite A. Pérugier.
 24 x 16 cm 1000/1200 €
- 48 Wladimir TERLIKOWSKI** (Poraj 1873 – 1951 Paris)
Portrait de M. ?, 1925
 Huile sur toile
 Signée et datée en bas à droite Titrée et datée en haut à droite
 55 x 38 cm 1500/2000 €



49 Ferdinand du PUIGAUDEAU (Nantes 1864-1930 Le Croisic)

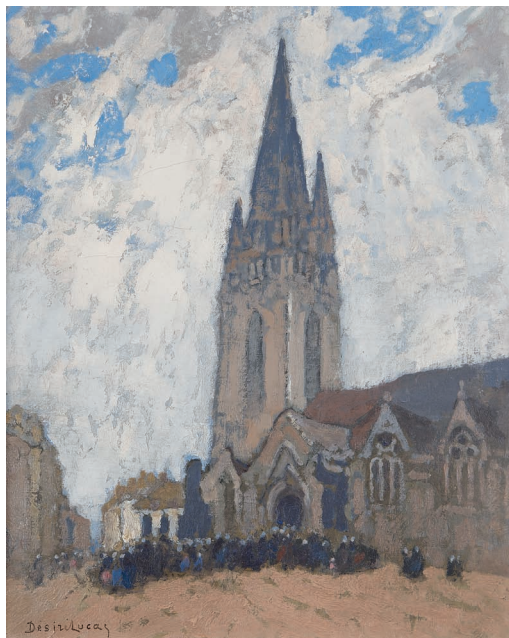
Les pierres debout, Bretagne, 1895

Huile sur toile.

Signée et datée en bas à gauche F. du Puigaudeau 95

56 x 70 cm

6000/8000 €



50 Louis Marie DESIRÉ-LUCAS (1869-1949)

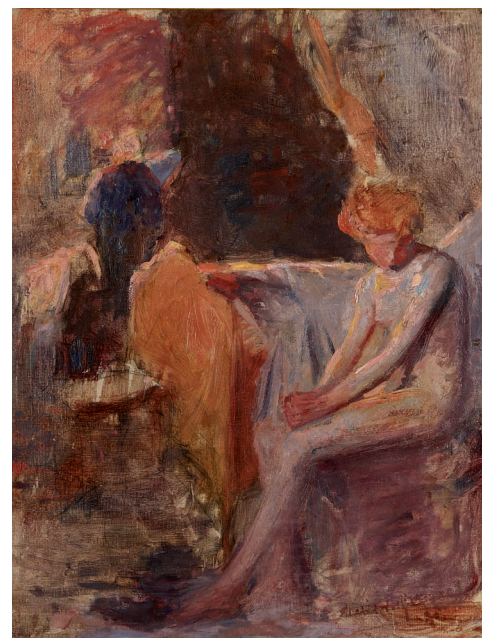
L'entrée de l'église, Bretagne, circa 1910

Huile sur toile.

Signée en bas à gauche Desiré-Lucas.

41 x 33 cm

500/600 €



51 Marie HEYERMANS (1859 – 1937)

Modèle nu assis Huile sur toile

Signée en bas à droite

47 x 38 cm

300/400 €



52 Ecole Française début XXème siècle

L'atelier du peintre

Huile sur carton. 40 x 60 cm

1000/1200 €

Il faut noter dans cette composition l'esprit d'Edouard Manet. En effet le jeune homme au chapeau de paille nous rappelle « le déjeuner à l'atelier » alors que le second plan figure une toile très proche de celle intitulée « chez le Père Lathuille » conservée au musée de Tournai.
Le sujet nous rappelle également le portrait de Frédéric BAZILLE par Renoir en 1867, peignant sur notre tableau sa Réunion de Famille datant de la même année.



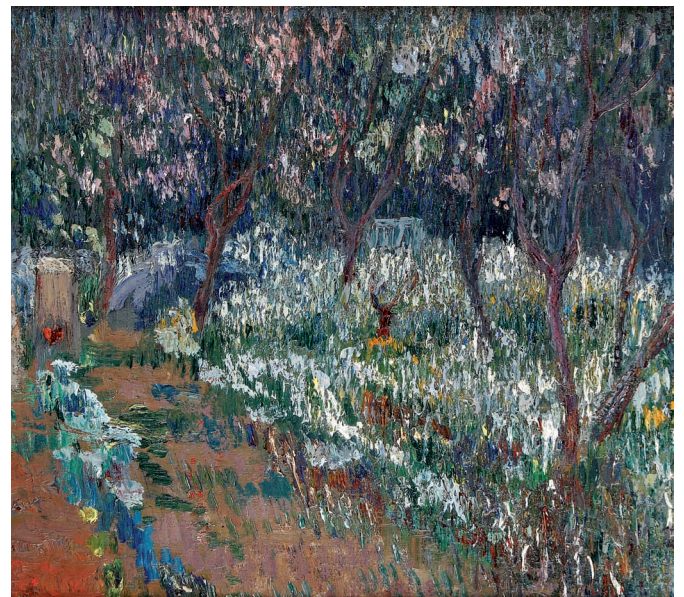
53 Marcel COSSON (1878-1956)

Ballerines à la loge

Huile sur toile signée en bas à gauche

50 x 61cm.

3000/4000 €



54 Ecole Française début XXème siècle

Le printemps

Huile sur toile marouflée sur toile

Non signé

38 x 46 cm

500/600 €



55 Albert MARQUET (Bordeaux 1875 – 1947 La Frette sur Seine)
Bord de Seine, circa 1945
Huile sur toile.
Signée en bas à droite
38 x 46 cm

15000/20000 €



56 Maximilien LUCE (Paris 1858-1941 Rolleboise)
Un après-midi à la campagne, 1908
Huile sur panneau. Signé en bas à droite Luce Contresigné et daté au dos au crayon 34,5 x 26 cm 2000/2500 €

Etude pour la tableau « la baignade 1908 » reproduit dans le catalogue raisonnée de l'œuvre de l'artiste p.359 n°1453

57 Abel LAUVRAY (1870 – 1950)
Verneuil, le jardin du peintre
Huile sur toile
Signée en bas à droite 27 x 41 cm

1200/1500 €

59 Robert HUMBLLOT (Fontenay sous Bois 1907-1962 Paris)
Les Alpilles
Huile sur toile
Signée en bas à droite 19 x 24 cm 1000/1200 €



58 André HAMBOURG (Paris 1909 – 1999 Paris)
Les yachts par gros temps, circa 1961
Huile sur toile
Signée en bas à gauche Titrée, monogrammée et datée au dos
22 x 27 cm 2000/3000 €



60 Robert LOTIRON (1886 – 1966)
Passeur de sable, Tour Eiffel
Huile sur toile
Signée en bas à gauche Lotiron. Titrée au crayon sur le châssis
33 x 41 cm 800/1200 €



61 **André DERAÏN** (Chatou 1880 – 1954 Garches)
Nu allongé dans un paysage, circa 1930
Huile sur toile marouflée sur toile
Signée en bas à droite A. Derain
32 x 45,5 cm

8000/10 000 €



62

62 Alfred RETH (Budapest 1884 – 1966 Paris)

Figures, circa 1963-64

Huile, collage et textile sur carton. Non signé

99 x 70 cm

4000/6000 €

Bibliographie : A rapprocher du n° 265 p. 297 reproduit dans la monographie « Alfred Reth du Cubisme à l'Abstraction » Cserba Julia, Kopeczky, Csaba, Maklary, Kalman, passuth Kristztina, Maklary, Ed. Art Works 2003.

63 Jean FABRY (XX^e siècle)

La Seine & Notre Dame.

Huile sur panneau signé en bas à droite.

32,5 x 24cm.

80/100 €

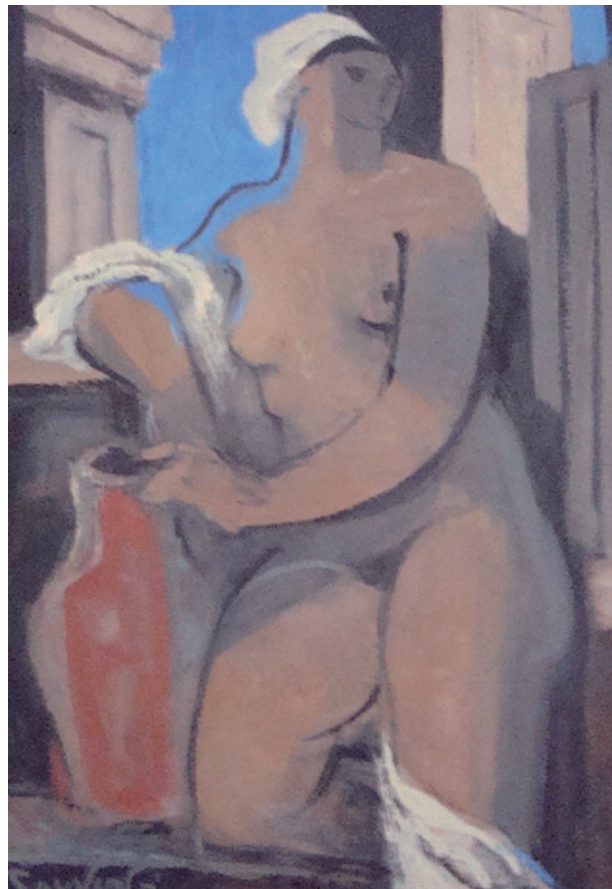
64 Pierre GRISOT (1911-1995)

Elégante au parapluie

Huile sur panneau signé en bas à gauche Grisot.

27 x 22 cm.

600/800 €



64 A

64A JEAN SOUVERBIE (1891-1981)

Femme à l'amphore

Huile sur toile signée en bas à gauche et contresignée au dos.

55 x 38 cm

8000/10 000 €

65 Henri NOUVEAU (1901-1959)

Le matador, 1946.

Technique mixte sur papier, monogrammé et daté en bas à droite.

46,2 x 27,7 cm

600/800 €

66 Olivier DEBRÉ (1920-1999)

Femme assise

Fusain sur papier, signé en bas à droite.

65 x 49 cm (à vue).

400/500 €



67 Carlo GUARIENTI (né en 1923)

Singes

Peinture et matière sur panneau

145 x 105 cm

2000/3000 €

68 ERRO (né en 1932 à Olafsvik)

Sans argent, 1990.

Aquarelle et encre. Signée et datée au dos

75 x 55 cm

2000/2500 €

Bibliographie : Catalogue Erro 1984 – 1998, reproduit sous le n° 807 p. 254

Edition Fernand Hazan, 1999

69 Toshio MATSUDA (né en 1949 à Kyoto)

La fête de Mazin, Paimpol, 2007

Huile sur toile

Signée en bas à droite.

72 x 91 cm

700/800 €



70 **Éric SCOTT** (né en 1945)
Autoportrait au Musée
Huile sur toile, signée en bas à gauche.
108 x 120 cm

1000/1200 €

71 **Paul AMBILLE** (né en 1930)
Concerto rouge, 1970
Huile sur toile, signée et datée en bas à droite.
Titrée et contresignée au dos.
60 x 120 cm

600/800 €

72 **Jean-Paul CHAMBAS** (né en 1947)
Volcan XII, 1974.
Huile sur toile, signée et datée au dos.
89 x 116 cm

400/600 €

73 **Rajendra DHAWAN** (né en 1936)
Composition
Technique mixte sur papier
Signée en bas à droite.
14 x 19 cm (à vue)

200/300 €

74 **Rajendra DHAWAN** (né en 1936)
Composition.
Technique mixte sur papier.
Signée en bas à droite.
12,5 x 16,5 cm (à vue)

200/300 €

ARTS DÉCORATIFS DU XX^{ème} SIÈCLE



75 Joaquin CLARET (1879-1965)

Femme alanguie

Sculpture en pierre blanche, taille directe.

Signée.

Haut. 45 cm – base : 52 x 28 cm

3000/4000 €

Biographie :

Joaquin CLARET est né en Catalogne en 1879. Dès l'âge de treize ans il s'inscrit à l'école des Beaux Arts où il suit des cours de peinture et de dessin. Il découvre ensuite la sculpture en 1895 dans l'atelier de Carbonell avant de venir en France en 1900. Il y travaille comme tailleur de pierres et est ainsi découvert par Aristide Maillol dont il devient élève et collaborateur pendant dix ans.

Il expose à partir de 1905 à Paris au Salon d'Automne et à la société Nationale des Beaux Arts.



80 - 76 - 79 - 77 - 78

76 C. BAILLY

Garçonnet .

Statuette chrysléphantine à visage en ivoire sculpté et corps en bronze doré patiné. Socle d'origine en marbre.
Signée sur le bronze. Haut. 13 cm (sujet seul) 400/500 €

77 Max LE VERRIER (1891-1973)

Victoire.

Épreuve en bronze doré (dépatiné). Socle d'origine en onyx.
Signée sur le bronze. Haut. 15,5 cm (sujet seul) 500/600 €

78 Claire COLINET (1910-1940, attribué à)

Danseuse aux boules

Épreuve en bronze à patine dorée nuancée sans marque de fondeur. Socle d'origine en marbre portor.
Non signée. Haut. 20 cm (sujet seul) 400/500 €

79 C. MICAEL LEVY

Femme drapée.

Épreuve en bronze à patine noire sans marque ni cachet de fondeur.
Signée. Haut. 27,5 cm 300/400 €

80 Raphaël SCHWARTZ

Léveil

Épreuve en bronze patiné doré sur socle en marbre gradin.
Signée sur le bronze.
Haut. 28 cm 500/600 €

81 TRAVAIL FRANÇAIS d'après BARYE

Tigre marchant.

Bas relief en bronze dans un encadrement de palissandre.
16 x 10 cm. 100/120 €

82 Paul SIMON (1892-1979)

« *Panthère à l'affut* ».

Épreuve en bronze à patine noire nuancée sans marque ni cachet de fondeur.
Signée.
Haut. 15,5 cm 500/600 €



83 - 81 - 82



84

83 Guido RIGHETTI (1875-1958)*Biche.*

Épreuve en bronze à patine noire nuancée.

Marque de fondeur Clementi, justificatif de tirage numéroté

IV/IV. Haut. 23 cm – base : 22 x 11 cm

800/1000 €

84 Guido RIGHETTI (1875-1958)*Tigres combattant*

Épreuve en bronze à patine noire nuancée.

Signée sur la terrasse, marque de fondeur Clementi, justificatif de tirage numéroté EA I/IV.

Haut. 27 cm – base : 40 x 26 cm

2500/3000 €

85 Emile-Louis BRACQUEMOND*Tigre rugissant*

Épreuve en bronze à patine vert sur socle en marbre noir.

Signée sur le socle. Haut. 25 cm – socle : 62 x 14 cm 600/800 €

85,1 Travail Français « Le page ».

Statuette chrysiléphantine, épreuve en bronze patiné à tête en ivoirine, fonte d'édition. Socle d'origine en marbre.

Haut. 30 cm

200/300 €

85,2 SANDRO « Poisson ».

Bas-relief en bronze. Epreuve d'époque sans marque de fondeur.

Signé en bas à droite. 34 x 47 cm

200/300 €

86 Albert MARIONNET (1852-1910)*Murs et vignes .*

Vide poche en bronze à corps rectangulaire.

Signé. 14,5 x 9,5 cm

100/120 €

87 Antoine NELSON (Antoine VAN DEN KERCKHOVE dit)*Léveil*

Vide poche en étain à décor en semi relief de femme allongée dans un champs.

Signé. 44 x 25,5 cm

150/200 €

88 MF

Vase en dinanderie à corps ovoïde.

Décor géométrique sur fond à petites facettes martelées.

Signé et marqué 02-930.

Haut. 28 cm

1200/1500 €



88



89 - 90

89 Line VAUTRIN (1913-1997)

Miroir mural « Sorcière » à entourage bombé en talosel (résine)
encadrement uniplat ornementé d'une double couronne d'écailles
à surface en petites plaques de miroirs mordorés

(accidents et manques).

Signé.

Diam. 45 cm

4000/5000 €

90 Line VAUTRIN (1913-1997)

Petit miroir « Sorcière » à encadrement en talosel (résine).

Bordure rainurée ornementée de flammèches montées en épi à
surface doublée de petites plaques de verre dorées réfléchissantes.

Signé.

Diam. 22 cm

800/1000 €



91 **Emile GALLE (1846-1904)**

Vase conique à corps épaulé et col trilobé modelé à chaud. Épreuve en verre tacheté vert et opalescent à paysage forestier intercalaire. Base en verre à bague annulaire renflée et socle entièrement pétiolé repris à la meule feuille à feuille et finement ciselé

Signé à la pointe et daté 1903.

Haut. 22 cm

6000/8000 €

Infime accident recollé au col.



92 Emile GALLE (1846-1904)

Vase ovoïde à panse plate et col renflé. Épreuve en verre doublé marron vert sur fond blanc rosé. Décor de paysage lacustre gravé en camée à l'acide.

Signé.

Haut. 42 cm

2500/3000 €

93 Emile GALLE (1846-1904)

Vase à corps obusal. Épreuve en verre doublé violet sur fond blanc jaunâtre, décor de clématite simple gravé en camée à l'acide. Signé.

Haut. 47 cm

1200/1500 €

94 Emile GALLE (1846-1904)

Gourde à corps sphérique plat et col galbé à anses latérales détachées. Épreuve en verre multicouche vert et bleu sur fond blanc et rose. Décor d'hortensias gravé en camée à l'acide.

Signée.

Haut. 21,5 cm

600/800 €

95 Emile GALLE (1846-1904)

Vase à corps conique sur piédouche. Épreuve en verre doublé rouge foncé sur fond jaune. Décor de paysage forestier gravé en camée à l'acide.

Signé.

Haut. 26 cm

1000/1500 €

96 Emile GALLE (1846-1904)

Vase à corps obusal allongé et col fermé. Épreuve en verre bleu violacé et vert. Décor de fleurs gravé en réserve à l'acide.

Signé.

Haut. 37 cm

600/800 €

97 Emile GALLE (1846-1904)

Vase à base renflée et long col évasé. Épreuve en verre vert foncé et blanchâtre. Décor de fougères gravé en réserve à l'acide (éclats au col).

Signé.

Haut. 35 cm

300/400 €



98 Emile GALLE (1846-1904)

Lampe de table à piétement balustre épaulé et abat-jour appareillé d'origine à corps conique et galbé. Epreuves en verre doublé, bleu sur blanc jaunâtre. Décor de branches de liseron gravé en camée à l'acide.

Monture d'origine en bronze doré à trois branches à terminaisons florales.

Signée sur les deux parties.

Haut : 60 cm

8000/10 000 €



99 Emile GALLE (1846-1904)

Vase à corps ovoïde sur piedouche et col ouvert. Épreuve en verre doublé rouge orangé sur fond jaunâtre. Décor de fleurs gravé en camée à l'acide. Signé. Haut. 25,5 cm 1200/1500 €

100 Emile GALLE (1846-1904)

Vase à panse ovoïde aplatie. Épreuve en verre doublé rouge orangé sur fond jaunâtre. Décor de fuchsias gravé en camée à l'acide. Signé. Haut. 23 cm 1200/1500 €

101 Emile GALLE (1846-1904)

Vase à corps ovoïde et col évasé. Épreuve en verre rose orangé. Décor de fleurs gravé en réserve à l'acide. Signé. Haut. 25,5 cm 800/1000 €

102 Emile GALLE (1846-1904)

Vase balustre à col rentré polylobé. Épreuve en verre blanchâtre et rose. Décor de fleurs gravé en camée à l'acide. Signé. Haut. 25,5 cm 600/800 €

103 Emile GALLE (1846-1904)

Vase conique à col ouvert et plat sur piedouche. Épreuve en verre doublé rouge sur fond jaune. Décor d'iris gravé en camée à l'acide (éclats au pied). Signé. Haut. 13 cm 800/1000 €

**104 Emile GALLE (1846-1904)**

Vase à corps quadrangulaire aplati et col ouvert. Épreuve en verre orangé et vert. Décor de libellule sur fond aquatique gravé en réserve à l'acide. Signé.

Haut. 25,5 cm

1500/2000 €

105 Emile GALLE (1846-1904)

Vase à corps cylindrique et base renflée. Épreuve en verre doublé bleu sur fond blanc. Décor de fleurs des champs gravé en camée à l'acide (col rodé). Signé.

Haut. 22 cm

300/400 €

106 Emile GALLE (1846-1904)

Vase à corps balustre et col galbé. Épreuve en verre doublé violet foncé sur fond jaune. Décor d'iris d'eau gravé en camée à l'acide. Signé.

Haut. 31 cm

1200/1500 €

107 Emile GALLE (1846-1904)

Coupe ouverte à corps renflé sur pied en bronze (montage postérieur). Épreuve en verre marmoréen bleu sur fond rosé. Décor de datura gravé en réserve à l'acide.

Signée.

Haut. 12,5 cm – diam. 21 cm

1200/1500 €

108 Emile GALLE (1846-1904)

Vase à corps oblong et col droit du piedouche. Épreuve en verre doublé vert sur fond blanc bleuté et rouge. Décor de paysage vosgien gravé en camée à l'acide.

Signé.

Haut. 14,5 cm

600/800 €



109 Emile GALLE (1846-1904)

Vase à corps cylindrique et col droit. Épreuve en verre violet sur fond rose. Décor de fleurs gravé en réserve à l'acide.

Signé.

Haut. 7 cm 200/250 €

110 Emile GALLE (1846-1904)

Vase à corps ovoïde sur piédouche et col ouvert plat. Épreuve en verre doublé violet sur fond marmoréen jaune verdâtre.

Décor de fleurs champêtres gravé en camée à l'acide.

Signé.

Haut. 12 cm 400/500 €

111 Emile GALLE (1846-1904)

Vase à corps conique et col épaulé. Épreuve en verre doublé rouge orangé sur fond jaune. Décor de feuilles des vignes gravé en camée à l'acide (infime éclat à la base).

Signé.

Haut. 10,5 cm 250/300 €

112 Emile GALLE (1846-1904)

Vase à panse sphérique et long col cylindrique. Épreuve en verre doublé rouge sur fond blanchâtre. Décor de branchage fleuri gravé en camée à l'acide.

Signé. Haut. 14 cm 400/500 €

113 Emile GALLE (1846-1904)

Vase soliflore à corps renflé et long col ouvert. Épreuve en verre rouge et jaune orangé. Décor de fleurs gravé en réserve à l'acide.

Signé. Haut. 17,5 cm 400/600 €

114 Emile GALLE (1846-1904)

Vase à corps baluste et col ouvert. Épreuve en verre doublé rouge sur fond jaune. Décor de fleurs gravé en camée à l'acide.

Signé. Haut. 16,5 cm 400/800 €

115 Emile GALLE (1846-1904)

Vase à corps conique sur piédouche et col ouvert rectangulaire. Épreuve en verre blanc et orange. Décor de colchique gravé en camée à l'acide.

Signé et porte l'étiquette d'origine.

Haut. 10 cm 200/300 €

**116 Emile GALLE (1846-1904)**

Vase à corps renflé et long col droit.
Épreuve en verre doublé violet sur fond vert. Décor de baies de sureau gravé en camée à l'acide.
Signé. Haut. 13,5 cm

100/120 €

117 Emile GALLE (1846-1904)

Vase soliflore à base renflée et long col évasé. Épreuve en verre doublé violet sur fond jaune. Décor de fleurs gravé en camée à l'acide. Signé. Haut. 18 cm

400/500 €

118 Emile GALLE (1846-1904)

Vase à base toupie à long col à ressaut. Épreuve en verre doublé vert foncé sur fond jaune. Décor de fleurs gravé en camée à l'acide.
Signé. Haut. 13,5 cm

300/350 €

119 Emile GALLE (1846-1904)

Vase à panse aplatie et col droit sur talon. Épreuve en verre blanc verdâtre. Décor d'herbacé émaillé vert foncé gravé en réserve à l'acide.
Signé. Haut. 14 cm

1000/1200 €

120 Emile GALLE (1846-1904)

Petit vase à corps oblong aplati et col étiré à chaud. Épreuve en verre gris violacé et vert. Décor de fraisias gravé en camée à l'acide.
Signé et porte l'étiquette d'origine. Haut. 10,5 cm

250/300 €

121 Emile GALLE (1846-1904)

Vase soliflore à panse hémisphérique et long col ouvert. Épreuve en verre doublé violet foncé sur fond jaune. Décor de fleurs gravé en camée à l'acide (éclat au col).
Signé. Haut. 11 cm

300/400 €

122 Emile GALLE (1846-1904)

Petit vase. Épreuve en verre doublé violet. Décor de fleurs gravé en camée à l'acide.
Signé. Haut : 7 cm.

150/200 €

123 Emile GALLE (1846-1904)

Vase ovoïde allongé à corps plat et petit col galbé. Épreuve réalisée en verre doublé marron sur fond marmoréen blanc et jaune. Décor de chardons en fleurs gravé en camée à l'acide (petits éclats au col). Signé. Haut. 20,5 cm

400/500 €

124 Emile GALLE (1846-1904)

Vase soliflore à corps conique et col ouvert. Épreuve en verre doublé violet foncé sur fond jaune. Décor de fleurs gravé en camée à l'acide. Signé. Haut. 14 cm

300/400 €

125 Emile GALLE (1846-1904)

Flacon à corps sphérique et col annulaire. Épreuve en verre blanc. Décor de fleurs et d'insectes au noir rehaussé de dorure.
Signé à l'or sous la base. Haut. 8 cm

100/120 €



126 DAUM

Vase cornet sur piédouche. Épreuve en verre doublé marron sur fond jaune orangé et rouge. Décor de branches de tabac en fleurs gravé en camée à l'acide, repris à la meule et finement ciselé sur le cœur des fleurs, à fond martelé à toutes petites facettes.

Signé. Haut. 36 cm 1500/2000 €

127 DAUM

Vase à corps ovoïde et col ouvert sur piédouche. Épreuve en verre doublé rouge orangé sur fond marmoréen jaune orangé. Décor de fleurs de tabac gravé en camée à l'acide.

Signé. Haut. 28,5 cm 1200/1500 €

128 DAUM

Coupe à corps galbé et col ouvert polylobé étiré à chaud sur piédouche. Épreuve en verre doublé rouge sur fond marmoréen jaune orangé. Décor de fleurs de tabac gravé en camée à l'acide.

Signée. Haut. 22 cm 2000/2500 €

129 DAUM

Vase balustre sur piédouche à bague annulaire et col droit. Épreuve en verre doublé vert violacé sur fond marmoréen verdâtre. Décor de crocus gravé en camée à l'acide.

Signé. Haut. 28 cm 1500/2000 €

130 DAUM

Vase cornet à base bulbeuse. Épreuve en verre marmoréen marron orangé. Décor de digitale pourpre gravé en camée à l'acide.

Signé. Haut. 32,5 cm 1200/1500 €

131 DAUM

Vase à corps ovoïde et col épaulé. Épreuve en verre marmoréen rouge et jaune. Décor de paysage forestier gravé en réserve à l'acide. Signé. Haut. 20 cm 200/300 €

132 DAUM & Louis MAJORELLE (1859-1926)

Lampe « Grenouilles et Libellules » à piètement en bronze patiné doré et abat-jour conique en verre bleu, rose et vert à décor de libellules gravé en réserve à l'acide sur fond granité.

Monture d'origine à trois griffes, assemblage postérieur. Signé L. Majorelle sur le pied, abat-jour non signé.

Haut. 54 cm (totale) 8000/10000 €

Bibliographie :

Catalogue commercial de la maison Majorelle, modèle de piètement référencé sous le numéro 13 et reproduit planche 12

Voir la reproduction en 1ère de couverture

**133 DAUM**

Jardinière à corps quadrangulaire sur talon à encoche d'angle modelée à chaud. Épreuve en verre marmoréen jaune orangé et blanc. Décor de feuilles automnales gravé en réserve à l'acide. Signée. Haut. 11 cm – larg. 18 cm 600/800 €

134 DAUM

Seau à glaçons à corps tronconique. Épreuve en verre blanc rosé à surface granitée. Décor de fraisier gravé en réserve à l'acide émaillé et rehaussé de dorure. Monture et anse mobile en argent (doit au contrôle). Signé. Haut. 15 cm 800/1000 €

135 DAUM

Petit vase balustre sur piédouche. Épreuve en verre opalescent jaunâtre à surface granitée. Décor de branches de chardon gravé en réserve à l'acide émaillé à chaud. Signé. Haut. 11,5 cm 300/400 €

136 DAUM

Vase soliflore à base renflée et long col ouvert. Épreuve en verre marmoréen jaune rosé. Décor de fleurs gravé en réserve à l'acide et rehaussé d'émail. Signé. Haut. 25 cm 1000/1200 €

137 DAUM

Vase tubulaire à col galbé. Épreuve en verre bleu et blanc. Décor de fuchsias gravé en réserve à l'acide sur fond granité, émaillé à chaud et rehaussé de dorure. Signé. Haut. 13 cm 1000/1200 €

138 DAUM

Coupe hémisphérique à col trilobé pincé à chaud sur piédouche. Épreuve en verre marmoréen opalescent tacheté marron. Décor de fleurs de tabac gravé en réserve à l'acide, émaillé à chaud. Signée. Haut. 9 cm – diam. 17 cm 1200/1500 €

139 DAUM

Saleron en forme de baquet à anses pleines. Épreuve en verre blanc à surface granitée, décor de cyclamen gravé en réserve à l'acide émaillé à froid (infimes éclats). Signé. Haut. 3,5 cm – diam. 4,3 cm 150/200 €

140 DAUM

Flacon à sels à corps ovoïde allongé. Épreuve en verre blanc verdâtre à surface granitée. Décor de fraisier gravé en réserve à l'acide et rehaussé de dorure. Gobelet amovible, bague et bouchon en argent. Signé. Haut. 16 cm 200/300 €

141 DAUM

Vase à corps cylindrique et col ouvert. Épreuve en verre marmoréen jaune orangé. Décor de fleurs gravé en réserve à l'acide et rehaussé d'émail. Signé. Haut. 12 cm 400/600 €



132



144

142 DAUM

Vase ovoïde réalisé en verre blanc à surface granitée. Décor de chrysanthème gravé en réserve à l'acide et rehaussé de dorure. Monture en argent (en règle) reprenant le même motif.

Signature à l'or effacée.

Haut. 24 cm

400/600 €

143 DAUM

Coupe ronde sur talon. Épreuve réalisée en verre blanc satiné légèrement granité, décor en réserve de chardons en fleurs gravé en réserve à l'acide et rehaussé de dorure. Monture au col et au pied en argent (en règle). Signée.

Haut. 12,5 cm – dia. 25,5 cm

600/800 €

144 DAUM

Vase ovoïde à large col ouvert plat. Épreuve en verre doublé vert sur fond fumé à surface granitée. Décor d'écailles se chevauchant gravé en camée à l'acide.

Signé. Haut. 30 cm

2000/2500 €

145 DAUM

Vase conique à col ouvert polylobé étiré à chaud.

Épreuve en verre blanc.

Signé. Haut. 24 cm

60/80 €

146 DAUM

Coupe hémisphérique à col ouvert sur talon. Épreuve en verre vert clair. Décor géométrique gravé en réserve à l'acide.

Signée. Haut. 10 cm – diam. 20 cm

200/300 €



142

163

143

**147 DAUM**

Vase à corps conique en pans coupés. Épreuve en verre vert.

Signé.

Haut. 19 cm 200/300 €

148 DAUM

Vase à corps cylindrique en pans coupés. Épreuve en verre bleu.

Signé.

Haut. 20 cm 400/500 €

149 DAUM

Vase à corps octogonal et col ouvert. Épreuve en verre vert.

Signé.

Haut. 12 cm 60/80 €

150 DAUM

Vase à corps quadrangulaire galbé. Épreuve en verre jaune.

Signé.

Haut. 15 cm 40/60 €

151 DAUM

Lot de trois vases à corps quadrangulaire galbé.

Épreuves en verre blanc.

Signés.

Haut. 18 cm – 16 cm – 14 cm 60/80 €

152 DAUM & MAJORELLE (dans le goût de)

Vase en verre marmoréen jaune orangé tacheté rouge à corps quadrangulaire et col galbé soufflé dans une monture en fer forgé (rouille).

Sans signature. Haut. 17 cm 200/300 €

153 DAUM

Coupe à corps sphérique ouvert.

Épreuve en verre marmoréen jaune orangé.

Signée. Haut. 13 cm – diam. 21 cm 250/300 €

154 DAUM

Bouquetière ovoïde à panse plate et col quadrangulaire. Épreuve réalisée en verre opalescent marmoréen tacheté jaune et vert (éclat au col).

Signée. Haut. 11 cm 100/150 €

155 DAUM

Bouquetière ovoïde à panse plate et col quadrangulaire. Épreuve réalisée en verre opalescent tacheté marron et rose. Décor de paysage forestier gravé en réserve à l'acide, émaillé à chaud.

Signée. Haut. 11 cm – larg. 17 cm 600/800 €

156 DAUM (Attribué à) :

Vase à corps sphérique en verre blanc gravé à l'acide.

Monté en lampe postérieurement.

Non signé. Haut. 29 cm 200/300 €



156 A

156A Gabriel ARGY ROUSSEAU

Base de la lampe « Tragi-comique ». Épreuve en pâte de verre blanc violacé à macarons et têtes rouge marron. Monture d'origine en fer forgé au pied et au col à bague à trois branches (sans abat-jour).

Signée.

Haut. 30 cm ` 3000/4000 €

Bibliographie : Janine Bloch-Dermant, Gabriel Argy Rousseau catalogue raisonné des pâtes de verre, Les Éditions de l'Amateur, Paris, 1990, modèle référencé et reproduit p. 191.

157 LEGRAS

Vase à corps sphérique et long col cylindrique galbé. Épreuve en verre blanc opaque, jaune et vert. Décor de fleurs gravé en réserve à l'acide et rehaussé d'émail.

Signé.

Haut. 21 cm 300/400 €

158 LEGRAS

Vase à corps renflé sur talon et col ouvert. Épreuve en verre doublé violet et marron sur fond blanchâtre. Décor de fleurs et branchages gravé en camée à l'acide.

Signé.

Haut. 15 cm 300/400 €

159 LEGRAS

Vase à corps quadrangulaire arrondi. Épreuve en verre doublé marron sur fond verdâtre. Décor de marronniers gravé en camée à l'acide. Signé. Haut. 14 cm 150/200 €

160 LEGRAS

Vase à corps renflé et col cylindrique. Épreuve en verre blanchâtre rehaussé d'émail. Décor de paysage forestier (col meulé). N Signé. Haut. 6 cm 50/60 €

161 LEGRAS (attribué à)

Deux vase miniatures en verre blanc et vert violacé à décor forestier et émaux polychromes. L'un à corps quadrangulaire, l'autre à corps sphérique. Haut. 4 cm 80/100 €

162 LEGRAS (attribué à)

Jardinière à corps quadrangulaire renflé et col ouvert. Épreuve en verre marmoréen bleuté rehaussé d'émaux polychromes. Décor de chemin sur fond de paysage (éclats). Marqué Lamartine sous la base et numéroté 327/617. Haut. 10,5 cm 300/400 €

163 PANTIN (VERRERIE DE, attribué à)

Vase ovoïde à col quadrilobé. Épreuve en verre blanc opacifié à surface granitée et quatre anses détachées en application. Décor de violette gravé en réserve à l'acide, émaillé à chaud et rehaussé de dorure. Haut. 24 cm 300/400 €



**164 LE VERRE FRANÇAIS**

Vase ovoïde sur piédouche en verre marmoréen rouge violacé.
Décor aux dahlias. Haut : 55 cm 2200/2500 €

165 SCHNEIDER

Coupe à fruits. Épreuve en verre marmoréen jaune orangé sur talon en verre noir.
Signée. Haut. 19 cm 400/500 €

166 CHARDER

Pied de lampe de forme balustre sur talon évasé. Épreuve en verre marmoréen bleu violacé. Décor de fleurs stylisées gravé en réserve à l'acide. Monture d'origine en fer forgé.
Signé. Haut. 22,5 cm (totale) 200/250 €

167 LE VERRE FRANÇAIS

Vase à corps sphérique et col annulaire arrondi à anses latérales en application. Épreuve en verre marmoréen orange, jaune et violet.
Décor de fleurs stylisées gravé en réserve à l'acide.
Signé. Haut. 20 cm 600/800 €

168 LE VERRE FRANÇAIS

Pichet à corps ovoïde et long col verseur à anse latérale détachée en application. Épreuve en verre marmoréen orange et vert.
Décor de feuilles d'oseille gravé à l'acide.
Haut. 32 cm 800/1000 €

169 SCHNEIDER

Vase de la série « Patelles » à corps ovoïde et large col ouvert. Épreuve en verre marmoréen rose violacé, applications d'anses pleines en verre noir à motifs floraux taillé à la roue.
Signé. Haut. 18 cm 1500/2000 €
Bibliographie : Édith Mannoni, Schneider, Éditions Massin, Paris, 1992, modèle similaire référencé et reproduit p. 127.

170 SCHNEIDER

Grande coupe à fruit sur piédouche à bague renflée. Épreuve en verre marmoréen vert et rouge violacé.
Signée sur la base. Haut. 13 cm – diam. 35,5 cm 400/600 €



164



171 MULLER FRERES

Vase à corps ovoïde épaulé et col ouvert sur piédouche. Épreuve en verre doublé rouge orangé sur fond jaune. Décor de fleurs gravé en camée à l'acide. Signé. Haut. 32 cm 1500/2000 €

172 MULLER FRERES

Vase soliflore à base bulbeuse et long col effilé. Épreuve en verre marmoréen rouge tacheté violet. Signé. Haut. 25 cm 100/150 €

173 MULLER FRERES

Vase à corps cylindrique et base renflée à col ouvert. Épreuve en verre bleu à incrustations d'oxydes métalliques (fêlé). Signé. Haut. 30 cm 100/120 €

174 MULLER FRERES

Jardinière à corps droit et col découpé évasé. Épreuve en verre vert. Décor de scène de chasse gravé en réserve à l'acide. Signée. Haut. 15 cm 250/300 €

175 MULLER FRERES

Grand vase à corps galbé ouvert. Épreuve en verre rosé, bleu incrusté de pastilles métalliques. Signé. Haut. 26 cm 200/300 €

176 SEVRES (VERRERIE DE)

Vase balustre en verre marmoréen opaque bleu à filets rouge. Signé du cachet de fabrique. Haut. 25,5 cm 80/100 €

177 TRAVAIL ETRANGER

Vase à corps quadrangulaire plat et légèrement galbé à col ouvert. Épreuve en verre blanc à surface givrée et décor de motifs cabalistiques en semi-relief. Signature non identifiée. Haut. 25 cm 60/80 €

178 H. LAROYER

Vase à corps sphérique et col ouvert. Épreuve en verre blanc à émaux polychromes. Décor de fleurs blanches sur fond de grillage bleu. Signé. Haut. 20 cm 80/120 €

179 H. LAROYER

Coupe à fruits à corps cylindrique et col ouvert. Épreuve en verre blanc à émaux polychromes. Décor de fleurs blanches sur fond noir et orange. Signé. Haut. 16,5 cm – diam. 21 cm 100/120 €

180 H. LAROYER

Coupelle à corps hémisphérique sur piètement tripode. Épreuve en verre blanc, émaux polychromes. Décor de fleurs et feuilles de vigne. Signée. Haut. 6 cm – diam. 18 cm 50/80 €

181 DUCOBY

Base de vaporisateur. Épreuve en verre blanc opaque satiné. Décor de palmier émaillé à froid. Signé. Haut. 13,5 cm 20/30 €

182 L'ELF

Vase ovoïde à col annulaire. Épreuve en verre marmoréen marron et jaune. Signé. Haut. 17 cm 60/80 €

183 DE VEZ

Vase sphérique sur talon galbé à col annulaire ouvert. Épreuve en verre multicouche orange et vert sur fond opalescent. Décor de vol de canards sur fond de plantes des marais gravé en camée à l'acide (petits éclats au col). Signé. Haut. 11,5 cm 80/100 €

184 André DELATTE

Pied de la lampe de forme balustre. Épreuve en verre doublé vert et rose. Décor de nénuphar et calta des marais gravé en camée à l'acide (percé postérieurement). Signé. Haut. 18,5 cm 80/100 €

185 Georges DE FEURE

Paire de Vases à corps ovoïde sur talon à décor de danseuses à l'Antique. Épreuve en verre marron violacé teinté dans la masse. Signé. Haut. 14 cm 400/600 €

186 BRANS (?)

Vase soliflore à base renflée sur talon et long col galbé. Épreuve en verre violet sur fond blanc. Décor de trompettes gravé en camée à l'acide. Signé. Haut. 18,5 cm 120/150 €

187 Amédée de CARANZA

Vase miniature à corps ovoïde aplati et base renflée. Épreuve en verre irisé. Signé. Haut. 9 cm 60/80 €



**188 René LALIQUE (1860-1945)**

Vase « Bacchante » (1927). Épreuve en verre moulé pressé blanc satiné mat et brillant (éclat recollé à la base). Signé R. Lalique. Haut. 25 cm 1600/1800 €

Bibliographie :

Félix Marcilhac, René Lalique catalogue de l'œuvre de verre, Les éditions de l'amateur, Paris, 2011 (4ème édition) modèle référencé et reproduit p. 438.

189 René LALIQUE (1860-1945)

Vase « Camargue » (1942). Épreuve en cristal moulé pressé blanc à surface granitée et quatre médaillons en application. Signé Lalique France.

Haut. 29 cm 2000/2500 €

Bibliographie :

Félix Marcilhac, René Lalique catalogue de l'œuvre de verre, Les éditions de l'amateur, Paris, 2011 (4ème édition) modèle référencé et reproduit p. 472.

190 René LALIQUE (1860-1945)

Vase « Domrémy » (1926). Épreuve en verre opalescent satiné mat à traces de patine d'origine (fêles et éclats à la base). Signé R. Lalique.

Haut. 21,5 cm 300/500 €

Bibliographie :

Félix Marcilhac, René Lalique catalogue de l'œuvre de verre, Les éditions de l'amateur, Paris, 2011 (4ème édition) modèle référencé et reproduit p. 434.

191 René LALIQUE (1860-1945)

Paire de Vases « Coquille » (1920). Épreuve en verre soufflé moulé blanc satiné mat et brillant à patine d'origine marron (infimes éclats à la base).

Signé R. Lalique. Haut. 18,5 cm 600/800 €

Bibliographie : Félix Marcilhac, René Lalique catalogue de l'œuvre de verre, Les éditions de l'amateur, Paris, 2011 (4ème édition) modèle référencé et reproduit p. 424.

192 CRISTAL LALIQUE

Moser à champagne. Épreuve en cristal blanc moulé pressé satiné mat et brillant présenté dans sa boîte en carton chiffrée d'origine. Non signé. H 12,5 cm 40/60 €

193 René LALIQUE (1860-1945)

Porte couteaux « Hortense » (1942), douze au modèle. Épreuves en cristal moulé pressé blanc satiné mat et brillant.

Signés Lalique France. Long. 10 cm 500/600 €

Bibliographie : Félix Marcilhac, René Lalique catalogue de l'œuvre de verre, Les éditions de l'amateur, Paris, 2011 (4ème édition) modèle référencé et reproduit p. 788.



194 René LALIQUE (1860-1945)

Vase « Silènes » (1938).

Épreuve en cristal moulé pressé blanc satiné mat et brillant.

Signé Lalique France. Haut. 20 cm 600/800 €

Bibliographie :

Félix Marilhac, René Lalique catalogue de l'œuvre de verre, Les éditions de l'amateur, Paris, 2011 (4ème édition) modèle référencé et reproduit p. 469.

195 Cristal LALIQUE

Confiturier avec son couvercle d'origine.

Épreuve en cristal moulé pressé à anses et prise à motifs de feuilles.

Signé Lalique France à la pointe.

Haut. 8 cm – diam. 13 cm 200/250 €

196 René LALIQUE (1860-1945)

Coupe « Coquille » (1924). Épreuve en verre opalescent satiné mat et brillant. Monture au col d'origine en argent (en règle).

Signé R. Lalique. Diam. 16 cm 600/800 €

Bibliographie : Félix Marilhac, René Lalique catalogue de l'œuvre de verre, Les éditions de l'amateur, Paris, 2011 (4ème édition) modèle référencé et reproduit p. 293.

197 René LALIQUE (1860-1945)

Suite de six gobelets modèle « Alger » (1939). Épreuves à pied en cristal moulé pressé et coupelle en soufflé moulé (petits accidents). Signés Lalique France.

N Haut. 8,5 cm 120/150 €

Bibliographie : Félix Marilhac, René Lalique catalogue de l'œuvre de verre, Les éditions de l'amateur, Paris, 2011 (4ème édition) modèle référencé et reproduit p. 810.

198 René LALIQUE (1860-1945)

Vase « Saint-Marc » (1939). Épreuve en cristal moulé pressé blanc satiné mat et brillant.

Signé Lalique France à la pointe. Haut. 17 cm 600/800 €

Bibliographie : Félix Marilhac, René Lalique catalogue de l'œuvre de verre, Les éditions de l'amateur, Paris, 2011 (4ème édition) modèle référencé et reproduit p. 471.

199 Marc LALIQUE

Vase « Dampierre ». Épreuve en cristal blanc moulé pressé satiné mat et brillant. Signée. Haut. 12 cm 60/80 €

Bibliographie : Catalogue commercial de la maison Lalique, modèle référencé sous le numéro 12.230 et reproduit planche 75.

200 TRAVAIL MODERNE

Partie de service de verres, à coupe transparente sur pied conique en verre givré se composant de sept verres à vin rouge et neuf verres à vin blanc.

Haut. 13,5 cm et 11,5 cm 150/200 €

200,1 VAL SAINT LAMBERT

Gobelet à corps tronconique. Épreuve en verre doublé bleu sur fond blanc. Décor de miosotis gravé en camée à l'acide et marqué à la base « N'oublie pas ». Chiffré G. C, légendé, signé du monogramme de la verrerie. Haut. 10 cm 200/250 €



201 Alfred LE PETIT (dessinateur) & CREIL & MONTEREAU

« Le jardinier, Alfred Le Petit », Assiette de la série « Les Hommes d'Aujourd'hui » (1889). Épreuve en faïence fine, glaçure transparente, décor polychrome imprimé en noir, vert, jaune, brun, rouge et violet. Filet rouge foncé au bord du marli.

Signée. Diam. 24,2 cm 500/600 €

Historique : modèle réalisé en 1889 pour l'Exposition universelle de Paris. Une œuvre similaire se trouve dans les collections du Musée d'Orsay à Paris. Bibliographie : Musée d'Orsay, Un ensemble Art Nouveau, la donation Rispal, Flammarion, Paris, 2006, modèle référencé et reproduit p. 169.

201A CREIL MONTEREAU LM & CIE

Plat de service ovale, modèle du service « Rousseau », en faïence, rehaussé d'émaux polychromes sur fond blanc.

Décor de nénuphars, poissons et papillon.

Signé du cachet habituel. 43,5 x 32 cm 500/600 €

202 CREIL MONTEREAU LM & CIE

Grande assiette de service, ronde, modèle « Rousseau », en faïence, rehaussé d'émaux polychromes sur fond blanc.

Décor de canard, insecte et papillon.

Signée du cachet habituel. Diam. 30 cm 200/300 €

203 CREIL MONTEREAU LM & CIE

Grande assiette de service, ronde, modèle « Rousseau » en faïence, rehaussé d'émaux polychromes sur fond blanc.

Décor de coq et insecte.

Signée du cachet habituel. Diam. 34 cm 250/300 €

204 CREIL MONTEREAU LM & CIE

Soupière modèle du service « Rousseau » en faïence à anses latérales détachées et quatre pieds d'angle, rehaussé d'émaux polychromes. Décor d'oiseaux, de papillons et de branchages fleuris. Prise de tirage à motif végétal (éclats).

Signée du cachet de la manufacture. Haut. 31 cm 1000/1200 €

205 CREIL MONTEREAU LM & CIE

Huit assiettes creuses, service « Rousseau » en faïence rehaussée d'émaux polychromes sur fond blanc. Décor d'oiseaux, de poissons et de branchages fleuris (éclats à deux d'entre elles).

Signé du cachet habituel. Diam. 25,5 cm 800/1000 €

206 CREIL MONTEREAU LM & CIE

Dix-sept assiettes à dessert, service « Rousseau » en faïence, rehaussé d'émaux polychromes sur fond blanc. Décor d'oiseaux, d'insectes et de branchages fleuris (éclats à trois d'entre elles).

Signé du cachet habituel. Diam. 22,5 cm 1000/1200 €

207 CREIL MONTEREAU LM & CIE

Dix-neuf assiettes plates, service « Rousseau » en faïence, rehaussé d'émaux polychromes sur fond blanc. Décor d'oiseaux, d'insectes et de branchages fleuris (éclats à treize d'entre elles).

Signé du cachet habituel. Diam. 25 cm 1000/1200 €

208 CREIL MONTEREAU B & CIE

Quatre assiettes creuses en faïence rehaussée d'émaux polychromes sur fond crème. Décor de scènes de genre.

Signé du cachet habituel. Diam. 25 cm 200/300 €

209 TOY PARIS

Huit assiettes service « Rousseau » en faïence, rehaussé d'émaux polychromes sur fond blanc. Décor d'oiseaux, d'insectes et de branchages fleuris.

Signé du cachet habituel. Diam. 24,5 cm. Usures . 400/600 €

210 TOY & LEVEILLE PARIS

Deux assiettes plates service « Rousseau » en faïence, rehaussé d'émaux polychromes sur fond blanc. Décor d'oiseaux, d'insectes et de branchages fleuris (éclats).

Signé du cachet habituel. Diam. 25 cm -26 cm 100/120 €



210A PARTHENAY

Important vase couvert faïence fine dans le goût de Saint Porchaire, à décor de masques et mascarons, rinceaux, frises de fleurettes et de palmettes, émaux vert tendre, bleus, bruns et ivoire, Monogrammé AP, H 67 cm, 2000/3000 €

210B Théodore DECK

Plat rond en faïence à décor polychrome dans l'esprit des céramiques lustrées hispano Mauresques. Signature d'un cachet TH.DECK Diam : 36cm 400/600 €

211 Théodore DECK

Vide-poche en faïence fine sur trépied. Décor à motif d'écussons, émail bleu canard. Signature monogramme. Haut. 8,5 cm 150/200 €

212 Emile GALLE

Pot à lait en faïence à corps ovoïde et anse latérale détachée, rehaussé d'émaux polychromes sur fond blanc. Décor floral (éclats au col). Signé. Haut. 8 cm 50/60 €

213 Géo WAGNER

Aiguière en céramique à anse détachée représentée en corps de femme nue. Email verdâtre, blanc et rouge sur fond marron. Bec verseur en bronze. Signé sur el bec verseur et sous la base. Haut. 26 cm 800/1200 €

213A ROYAL DUX

« Jeune femme au nénuphar ». Sculpture en céramique émaillée blanc crème, jaune et or. Signée. Haut. 21 cm 200/300 €

214 LA MARQUISE DE SEVIGNE

Bonbonnière en forme de panier à anses en faïence avec son couvercle d'origine. Décor illustrant la fable de la Fontaine, « Le lion et le rat ». Signée sous la base. Haut. 16 cm – diam. 18 cm 40/60 €

215 TRAVAIL FRANCAIS 1900

Paire de potiches à support en colonne. Épreuves en faïence à motif de monnaie du pape, émail rose violacé. Haut. 98 cm 1000/1200 €

216 Jérôme MASSIER (1850–1916)

Lot de cinq vases en faïence émaillée à corps divers. Décors de paysages méditerranéens (accidents). Signés. Haut. 12,5 cm – 24,5 cm – 25,5 cm – 24 cm 100/120 €

217 Jérôme MASSIER (1850–1916)

Vase à corps ovoïde et anses latérales pleines à haut col. Épreuve en faïence émaillée bleu foncé et blanc (accidents). Signé. Haut. 27 cm 50/60 €

218 Delphin MASSIER (1836-1907)

Vase ovoïde en faïence à corps plat et col ouvert, décor de paysage champêtre, émaux polychromes au naturel (accidents) Signé. Haut. 18 cm 60/80 €



215

**219 KERAMIS**

Vase en faïence à corps ovoïde à col annelé. Décor de fleurs en émaux polychromes sur fond bleu ciel craquelé.

Porte le cachet de fabrique. Haut. 22 cm 150/200 €

220 PRIMAVERA

Vase en céramique craquelé à corps ovoïde et col annelé, décor de chèvre sur fond de branchages, émaillé marron sur fond beige.

Signé. Haut. 24 cm 50/60 €

221 PRIMAVERA

Coupe ouverte sur talon en faïence émaillée beige et crème sur fond craquelé.

Signé. Haut. 6 cm – diam. 41,5 cm 50/60 €

222 LONGWY & PRIMAVERA (éditeur)

Coupe en faïence sur talon annulaire et col ouvert à anses latérales. Emaillée bleu sur fond blanc bleuté craquelé.

Signée. Haut. 6 cm – diam. 24 cm 200/300 €

223 André METTEY

Assiette creuse en grès. Décor de pampres et de feuilles de vignes émaillée et rehaussée de dorure.

Signée. Diam. 22 cm 400/500 €

224 André METTEY

Assiette creuse en grès. Décor à fleur stylisée émaillée et rehaussée de dorure.

Signée. Diam. 22,5 cm 400/500 €

225 Robert LALLEMANT

Vase cylindrique en faïence, base à gradins, décor de trains, émaux polychromes, fond ivoire SME "T R Lallemand made in France", Haut. 23.4 cm, BEG, légèrement affaissé 800/1000 €

226 Robert LALLEMANT

Vase méplat légèrement bombé en faïence, col à gradins, à décor de l'Eglise Notre Dame, mention "Notre Dame", émaux polychromes, rehauts noirs, fond ivoire SME "T R Lallemand France", Haut. 17.6 cm, BEG 500/800 €

227 Robert LALLEMANT

Vase cylindrique en faïence à deux ressauts latéraux, décor d'une panthère noire, émaux polychromes, rehauts noirs, fond ivoire SME "T R Lallemand France", Etiquette "T R Lallemand Forme 204 Décor panthère Email 1 fabriqué à Paris France",

H 19.8 cm, BEG 500/800 €

228 Robert LALLEMANT (1902-1954)

Vase oblong en faïence et col en gradin. Décor double face à motifs d'un marin scrutant l'horizon avec une longue vue. Emaillé bleu et rouge sur fond crème cerné au noir.

Signature manuscrite.

Haut. 18 cm 600/800 €

229 Robert LALLEMANT (1902-1954)

Vase oblong en faïence et col en gradin. Décor double face à motifs de bouquet de fleurs. Emaillé bleu et rouge sur fond crème cerné au noir (petit éclat).

Signature manuscrite. Haut. 18 cm 400/500 €

230 Jean BESNARD (1889-1958)

Vase en faïence à corps en obus. Décor en émaux polychromes à motifs de rubans dorés sur fond bleu (rodé ?)

Signé. Haut. 33 cm 300/400 €

231 TRAVAIL MODERNE DE STYLE ART DECO

Vase en céramique à corps obusale et col droit. Décor en damier, émail crème sur fond blanc craquelé.

Porte une signature monogramme. Haut. 32,5 cm 100/150 €

232 Travail Français des années 30

Grand vase ovoïde à décor géométrique tournant sur fond ivoire et d'une incrustation « argentée ». Non signé. 100/150 €

233 Georges JOUVE (1910-1964)

Cendrier carré en céramique à décor en creux figurant une pomme émaillé au naturel sur fond craquelé blanc.

Signature monogramme.

Haut. 5 cm – base : 17 x 17 cm 300/400 €



234 TRAVAIL ETRANGER 1900

Paire de chaises en bois vernissé à haut dossier plat partiellement découpé à motifs floraux et fronton arrondi à tête de femmes échevelées. Ceinture évidée à motifs floraux. Fond de siège et dossier gainés de cuir (usagé).
Haut. 110 cm – larg. 48 cm – prof. 43 cm

300/400 €



235 Louis MAJORELLE

Bergère en noyer mouluré sculpté à dossier plein incliné et accotoirs pleins. Piètement avant en volutes, dossier et fond de siège et accotoirs gainés de velours rose (usagé).
Haut. 107 cm – larg. 74 cm – prof. 63 cm

500/600 €



236 TRAVAIL FRANCAIS 1900

Chaise en bois naturel sculpté vernissé à dossier incurvé évidé en aile de papillons. Piètement avant courbe à attaches sculptées et bandeau à motif d'aubépine. Fond de siège recouvert de velours.
Haut. 103 cm – larg. 46,5 cm – prof. 43 cm

300/400 €



237 TRAVAIL FRANÇAIS 1900

Table bureau en noyer mouluré sculpté à plateau rectangulaire à encorbellement d'angle ouvrant par deux tiroirs en ceinture à poignées de bronze, ornementé de motifs floraux, piètement d'angle à jambes galbées nervurées et sculptées.

Haut. 75 cm – plateau : 98 x160 cm

3000/5000 €



244

238 BUREAU plat en placage de palissandre en forme d'éventail, la base ornée de chaque côté d'une moulure plate. Il ouvre à un tiroir et deux portes.
Epoque Art déco. 74 x 195 x 72. Certains éléments gainés de cuir.
1200/1500 €

239 CLASSEUR à double rideau en acajou et placage d'acajou, le plateau à pupitre, poignées et entrées de serrures en laiton ajouré à décor d'un feuillage stylisé. Numéroté 12782.
Epoque Art Nouveau. 116 x 91 x 42. 400/500 €

240 Paire de FAUTEUILS CLUB garnis de cuir reposant sur quatre pieds. Vers 1930-1940. 85 x 77 x 85.
Accidents à la garniture. 400/500 €

242 TABLE de CHEVET en bois naturel sculpté de cannelures renflées et fruits. Elle ouvre à un tiroir et une porte.
Dessus de marbre. Vers 1940. 82 x 46,5 x 37 50/60 €

241 ETAGERE en acajou et placage d'acajou à montant arrondis reposant sur quatre pieds renflés cannelés.
Vers 1930. 86 x 76 x 38cm. 120/150 €

243 TRAVAIL FRANÇAIS 1900
« Nymphe ».
Vitrail rectangulaire, émaux polychromes au naturel à décor de papillons dorés sur un encadrement en bois.
Haut. 90 cm – larg. 57 cm – prof. 22 cm 500/600 €

244 André GROULT (dans le goût de)
Guéridon à deux plateaux ovalisés en bois vernissé et poirier noirci. Piètement à huit colonnettes géminées en fuseaux. Plateaux à placage rayonnant et incrustations de motifs géométriques noir.
Haut. 67 cm – plateau : 80 x 60 cm 1500/2000 €

245 Maurice DUFRENE (attribué à)
Fauteuil club à dossier arrondi galbé et accotoirs enveloppant à façade avant arrondie formant piètement à socle cannelé.
Recouvert de cuir havane (usagé).
Haut. 70 cm – larg. 67 cm – prof. 76 cm 200/400 €

246 Maurice DUFRENE (dans le goût de)
Paire de fauteuils corbeille en bois doré sculpté (usures) à dossier enveloppant polylobé et accotoirs plein à piètement avant en gainé fuselé cannelé. Ceinture apparente à motifs sculptés recouverts de son tissu rouge (usures, déchirures).
Haut. 87 cm – larg. 67 cm 800/1000 €

247 TRAVAIL FRANÇAIS 1930-1940
Paire de fauteuils club à dossier plat légèrement inclinés. Accotoirs pleins à manchettes plates se terminant en façade de piètement avant, arrondi à l'arrière. Recouverts de tissu bleu (usures et déchirures).
Haut. 84 cm – larg. 67 cm – prof. 57 cm 600/800 €

248 Jules LELEU (attribué à)
Fauteuil tambour à dossier enveloppant. Montant avant et ceinture cannelée en bois apparent. Fond de siège et dossier recouvert de tissu beige (usagé).
Haut. 70 cm – larg. 70 cm – prof. 50 cm 150/200 €



243



249 TRAVAIL FRANÇAIS 1940

Bureau de direction en noyer et bois de placage à plateau rectangulaire en ressaut ouvrant par un tiroir en ceinture et deux caissons latéraux chacun à deux tiroirs.

Piètement à fût galbé, poignées de tirage en bronze argenté.

Haut. 80 cm – plateau : 163 x 76 cm

2000/2500 €



250 Charles PLUMET

Fauteuil en noyer mouluré sculpté à dossier incliné à découpe latérale évidée en aile de papillons à motifs floraux. Accotoirs pleins à manchettes arrondies. Piètement avant en console à ceinture apparente. Recouvert de velours vert (usage).

Haut. 94,5 cm – larg. 70 cm – prof. 52 cm

1500/2000 €



251 DEGUE

Suspension à corps hémisphérique en verre moulé pressé blanc à décor géométrique.

Signé Degue et marqué Compiègne.

Haut. 60 cm

400/600 €



252 MULLER FRERES LUNEVILLE

Suspension à vasque hémisphérique à trois bras de lumières et caches ampoules coniques en verre moulé pressé blanc à décor géométrique.

Signée sur la vasque et marquée Lunéville.

Haut. 70 cm

300/500 €

253 JANSEN DECORATION (attribué à)

Commode à caisson quadrangulaire ouvrant en partie centrale par trois tiroirs et deux abatants latéraux, entièrement gainé de parchemin ouvrant sur un intérieur en sycomore.

Piètements d'angle en bois doré à la feuille à jambe galbée en volutes (usures, manques et décollements).

Haut. 84 cm – larg. 160 cm – prof. 44 cm

2000/2500 €

254 JANSEN DECORATION (attribué à)

Table de dame à caisson quadrangulaire entièrement gainé de parchemin ouvrant en ceinture par deux tiroirs. Plateau en arc de cercle, piètements d'angle en métal doré à jambe galbée en volute. Prises de tirage en boule de bronze doré (usures et décollements).

Haut. 70,5 cm – plateau : 43,5 x 118 cm

1500/1800 €

255 JANSEN DECORATION

Table basse « Pétale » entièrement laquée crème ouvrant sur le plateau par quatre volets sur casier de rangement intérieur.

Haut. 36 cm – plateau : 150 x 150

2000/2500 €

Bibliographie : James Archer Abbott, Jansen furniture, Acanthus Press, New York, 2007 modèle référencé et reproduit p. 306- 307.

256 JANSEN DECORATION

Lit cage à montant en laiton doré façon bambou pour literie de 90 x 200.200 x 86 cm

1000/1200 €

257 TRAVAIL FRANÇAIS 1970

Table basse laquée noir à plateau carré débordant sur piètement central plein.

Haut. 32 cm – plateau : 80 x 130 cm

400/600 €

258 TRAVAIL FRANÇAIS 1950-1960

Fauteuil de repos à structure en bois thermoformé. Accotoirs en arceaux formant piètement. Fond de siège matelassé à inclinaisons réglable.

Haut. 78 cm – larg. 69 cm – prof. 68 cm

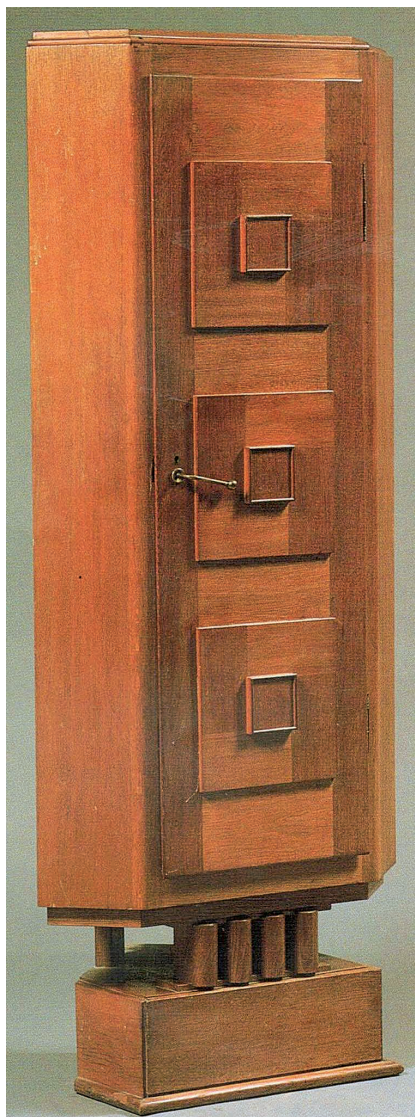
200/300 €

259 BUREAU plat en bois de placage de deux essences. Il ouvre à trois tiroirs en ceinture, pieds gainé. Une partie du plateau et de la ceinture garnis de cuir rouge.

75 x 120 x 62.

400/600 €





260 MAURICE PREZ

Meuble d'encoignure en chêne ciré à corps quadrangulaire ouvrant par une porte centrale à trois éléments en application carrée sur socle détaché. Intérieur en chêne à quatre tablettes sur crémaillères.

180 x 80 x 53cm.

4000/6000 €

**Chantal & Brice Pescheteau - Badin,
les cabinets d'expertise Marcilhac & Millet
seront ravis de vous présenter l'exposition de cette vente
les Samedi 19 & **Dimanche** 20 Novembre 2011
de 11h à 18h à l'hôtel drouot et dès à présent sur :**

www.pescheteau-badin.com



DÉPÔT DE VOS OBJETS
10h-12h30 et 14h-17h
16 rue Grange Batelière - Paris IX^{ème}

**ESTIMATIONS GRACIEUSES TOUTES
SPÉCIALITÉS,**
à l'étude • sur photographies
• par e-mail • à votre domicile

CONDITIONS DE VENTE

Pescheteau-Badin, société de ventes volontaires de meubles aux enchères publiques est régie par la loi du 10 Juillet 2000.

Estimations :

Les estimations indiquées au catalogue sont données à titre indicatif.

Garanties :

Les dimensions, poids, couleurs de reproduction et informations sont fournis à titre indicatif. Les lots sont vendus dans l'état où ils se trouvent au moment précis de leur adjudication avec leurs possibles défauts ou imperfections ; L'absence d'indication d'une restauration d'usage, d'accidents, retouches ou de tout autre incident dans le catalogue, sur des rapports de condition ou des étiquettes ou encore lors d'annonce verbale n'implique nullement qu'un bien soit exempt de défaut,

L'exposition préalable ayant permis aux éventuels acquéreurs de se rendre compte de l'état des lots proposés à la vente, aucune réclamation ne sera admise, une fois l'adjudication prononcée.

Enchères :

Les acquéreurs potentiels sont invités à se faire connaître avant la vente auprès de **Pescheteau-Badin** pour permettre l'enregistrement de leur identité et de leurs références bancaires. Les enchères suivent l'ordre du catalogue. **Pescheteau-Badin** est libre de fixer l'ordre de progression des enchères et les enchérisseurs sont tenus de s'y conformer. **Pescheteau-Badin** se réserve le droit de retirer réunir ou séparer des lots. Le plus offrant et dernier enchérisseur sera l'adjudicataire.

En cas de double enchère reconnue effective par **Pescheteau-Badin**, l'objet sera remis en vente, et le public présent pourra enchérir.

Vente :

La vente est faite expressément au comptant.

Les acquéreurs paieront en sus des enchères les frais suivants : 23,92 % TTC (20% + TVA 19,6%)

Païement :

Le paiement du lot aura lieu au comptant, pour l'intégralité du prix, des frais et taxes, même en cas de nécessité d'obtention d'une licence d'exportation.

L'adjudicataire pourra s'acquitter par les moyens suivants :

- en espèces : Jusqu'à 3000 € pour les particuliers résident français. Sans limite pour les particuliers non résident français sur justification de leur identité et domicile justifiés.

Jusqu'à 1.100 € pour tous les commerçants

- par carte bancaire

- par chèque ou virement bancaire, sur le compte SWIFT BNPPARB CODE BANQUE 30004 A CENTRALE (00828) FR76 3000 4008 2800 0106 2679 476, net de frais.

Le lot ne sera délivré à l'acquéreur qu'après paiement intégral du prix, des frais et des taxes.

Dans l'intervalle, **Pescheteau-Badin**, pourra facturer à l'acquéreur des frais de dépôt du lot, et éventuellement des frais de manutention et de transport.

A défaut de paiement par l'adjudicataire, après mise en demeure restée infructueuse, le bien est remis en vente sur la demande du vendeur sur folle enchère de l'adjudicataire défaillant ; si le vendeur ne formule pas cette demande dans un délai de un mois à compter de l'adjudication, la vente est résolue de plein droit, sans préjudice de dommages et intérêts dus par l'adjudicataire défaillant.

Retrait des achats :

En cas de paiement par chèque ou par virement, la délivrance des objets pourra être différée jusqu'à l'encaissement.

Dès l'adjudication, l'objet sera sous l'entière responsabilité de l'adjudicataire. L'acquéreur sera lui-même chargé de faire assurer ses acquisitions, **Pescheteau-Badin** déclinant toute responsabilité quant aux dommages que l'objet pourrait encourir, et ceci dès l'adjudication prononcée. **Pescheteau-Badin** ne se charge pas des expéditions, toutefois les adjudicataires pourront obtenir tout renseignement concernant la livraison ou l'expédition. La formalité de licence d'exportation peut requérir un délai de cinq semaines, celui-ci pouvant être sensiblement réduit selon la rapidité avec laquelle l'acquéreur précisera ses instructions à **Pescheteau-Badin**.

Ordre d'achat :

Si vous désirez faire une offre d'achat par écrit, vous pouvez utiliser le formulaire prévu à cet effet en fin de catalogue. **Celle-ci doit nous parvenir au plus tard deux jours avant la vente accompagnée de vos coordonnées bancaires.** Si **Pescheteau-Badin** reçoit plusieurs ordres concernant le même lot pour un montant identique, c'est l'ordre le plus ancien qui sera préféré. **Pescheteau-Badin** ne pourra engager sa responsabilité notamment en cas d'erreur ou d'omission de l'ordre écrit. Si vous désirez enchérir par téléphone, veuillez **en faire la demande par écrit, accompagnée de vos références bancaires, au plus tard deux jours avant la vente. Il ne sera accepté aucune enchère téléphonique en dessous de 450 €** **Pescheteau-Badin** ne pourra engager sa responsabilité si la liaison téléphonique n'est pas établie, établie tardivement, ou en cas d'erreur ou d'omission.



à L'Anse aux Saules

P
E
S
C
H
E
T
E
A
U
-
B
A
D
I
N



21 novembre 2011