



Lundi 12 novembre 2012



Ventes aux enchères publiques  
Drouot Richelieu - 9, rue Drouot - 75009 Paris  
Parking sous l'Hôtel des Ventes

**Lundi 12 novembre 2012**

Salle 1 à 14h15

*Mobilier d'un Appartement parisien et à Divers*

DESSINS

Des Ecoles Française & Hollandaise

TABLEAUX

dont :

Suite de sept Toiles / Les vertus Théologiques et Cardinales

Paire de Toiles par Jean Jacques BACHELIER ayant appartenu à la Marquise de Pompadour

De, par, Attribués à ou d'après AIGUY, BACHELIER, DELAUNAY, DEMARNE, De RYCKERE, DESPORTES,

GHIRARDINI, GRUYTER, GUARDI, LAURI, LENS, LEYENDECKER, LERICHE, SOEST, VAN DE VELDE,

ET DES ECOLES ALLEMANDE, FLAMANDE, FRANÇAISE, HOLLANDAISE, ITALIENNE, SUISSE, VENITIENNE.

HAUTE EPOQUE

IVOIRES - VERRE FILE DE NEVERS

OBJETS D'ART ET DE BEL AMEUBLEMENT

DES ÉPOQUES RÉGENCE, LOUIS XV, LOUIS XVI :

ARMOIRE LORRAINE - BUREAUX DE PENTE - CANAPÉS - CARTEL COMMODES - CONSOLE - FAUTEUILS

FLAMBEAUX - MIROIRS - PARAVENT - PENDULE - SECRÉTAIRE - SIÈGES - TABLE - TRUMEAU

DU XIX<sup>°</sup>SIÈCLE :

BUFFET - CANAPÉ - CANDÉLABRES - ECRITOIRE - GUÉRIDONS - MIROIRS - SCRIBAN

SECRÉTAIRE - SIÈGES - TABLES

TAPIS D'AUBUSSON - TAPIS D'ORIENT

Exposition sur le site

[www.drouot.com](http://www.drouot.com)

à partir du 10 novembre 2012 à 14h

Expositions publiques

Samedi 10 novembre de 11h à 18h

Lundi 12 novembre de 11h à 12h

Enchérissez en direct sur

**Drouot**LIVE<sup>MOO</sup>

RETROUVEZ LE CATALOGUE EN LIGNE ET LES PHOTOGRAPHIES DE CHAQUE PIÈCE SUR LES SITES :

[www.pescheteau-badin.com](http://www.pescheteau-badin.com), [www.gazette-drouot.com](http://www.gazette-drouot.com)

**PESCHETEAU-BADIN**

Société de ventes aux enchères n° 2002-312

Chantal Pescheteau-Badin - Brice Pescheteau-Badin, commissaires-priseurs

16, rue de la Grange Batelière - 75009 PARIS - Tél. 01 47 70 50 90 - Fax. 01 48 01 04 45 - [pescheteau-badin@wanadoo.fr](mailto:pescheteau-badin@wanadoo.fr) - [www.pescheteau-badin.com](http://www.pescheteau-badin.com)

**CAMARD & ASSOCIES**

SVV agréée en date du 27 juin 2002 sous le n° 2002-283

18, rue de la Grange Batelière - 75009 PARIS - Tél. 01 42 46 35 74 - Fax. 01 40 22 05 70 - [www.camardetassocies.com](http://www.camardetassocies.com)



### ASSISTÉS DES EXPERTS :

#### POUR LES DESSINS ET TABLEAUX ANCIENS :

M. R. MILLET  
4 Rue de Miromesnil  
75008 PARIS  
Tél : 01 44 51 05 90  
a décrit les n°1 à 4 - 6 à 16 - 18 & 20 à 29

Cabinet TURQUIN  
49 Rue Sainte Anne  
75002 PARIS  
Tél : 01 47 03 48 78  
a décrit les n° 5 - 17 - 19

#### POUR LA HAUTE ÉPOQUE :

Mme L. FLIGNY  
24 Rue de Montessuy  
75007 PARIS  
Tél : 01 45 48 53 65  
A décrit les n°34 à 39

#### POUR LES OBJETS D'ART & D'AMEUBLEMENT

M. R. LEPIC  
55 Rue du Fbg Montmartre  
75009 PARIS  
Tél : 01 42 46 06 76  
a décrit les n° 41 - 42 - 48 et 49 - 52 - 56 - 57 - 58 - 59  
64 à 79 - 86 - 90 - 91 - 92 - 97 et 98 - 103 à 108 - 110 - 110A  
à 115 - 121 à 127 - 129 à 131

M. A. LESCOP de MOY  
21 Avenue de Messine  
75008 Paris  
Tél : 01 42 25 19 63  
a décrit les n°40 - 43 à 47 - 50 et 51 - 53 - 54 - 60 à 63  
- 80 à 85 - 87 à 89 - 93 et 94 - 96 - 99 à 102  
- 109 - 116 à 119 - 128

Les n°1 à 4 - 6 à 16 - 17 - 18 & 20 à 29 - 34 à 39 - 41 - 42 - 48 et 49 - 52 - 56 - 57 - 58 - 59 - 64 à 79 - 86 - 90 - 91 - 92 - 97 et 98  
103 à 108 - 110 - 110 A à 115 - 121 à 127 - 129 à 131

Seront inscrits au Procès Verbal de la SVV PESCHETEAU-BADIN

Les n°5 - 19 - 29 à 33 - 40 - 43 à 47 - 50 et 51 - 53 - 54 - 60 à 63 - 80 à 85 - 87 à 89 - 93 et 94 - 96 - 99 à 102 - 109 -  
116 à 119 - 128

Seront inscrits au Procès Verbal de la SVV CAMARD & ASSOCIÉS

Les lots précédés d'un astérisque sont vendus sur ordonnance et assujettis à des frais d'adjudication de 14,352 % TTC

DESSINS & TABLEAUX ANCIENS





1



1

- 1 **Ecole HOLLANDAISE du XIXème siècle**  
*Bergers près d'une rivière et de ruines antiques*  
*Fête paysanne au bord d'une rivière*  
 Paire de gouaches  
 60 x 45 cm 2 000/3 000 €

- 3 **Ecole FRANÇAISE du XIXème siècle,**  
**suiveur de Balthazar Paul OMMEGANCK**  
*Troupeau dans les pâturages près d'un village de montagne*  
 Lavis gris  
 22,5 x 32 cm 400/600 €

- 2 **Ecole FRANÇAISE du XIXème siècle**  
*Le Christ et un Apôtre*  
 Sanguine  
 17,5 x 23,5 cm, coins coupés  
 Porte une inscription en bas à gauche à la plume Albane  
 150/200 €

- 4 **Ecole FRANÇAISE vers 1900,**  
**entourage de Adolphe Léon WILLETTE**  
*Le bal populaire*  
 Crayon noir et crayon de couleurs  
 20,5 x 33,5 cm 200/300 €



3



4

- 5 Attribué à **Bernaert de Ryckere** (vers 1535 - 1590)  
*Scène de divertissement*  
Panneau de chêne, deux planches, renforcé.  
31,5 x 43 cm  
Fentes et restaurations anciennes 3 000/5 000 €

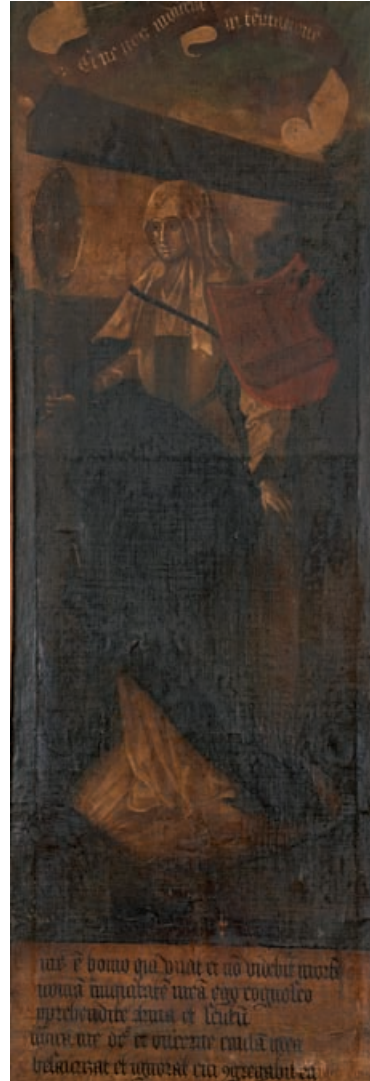
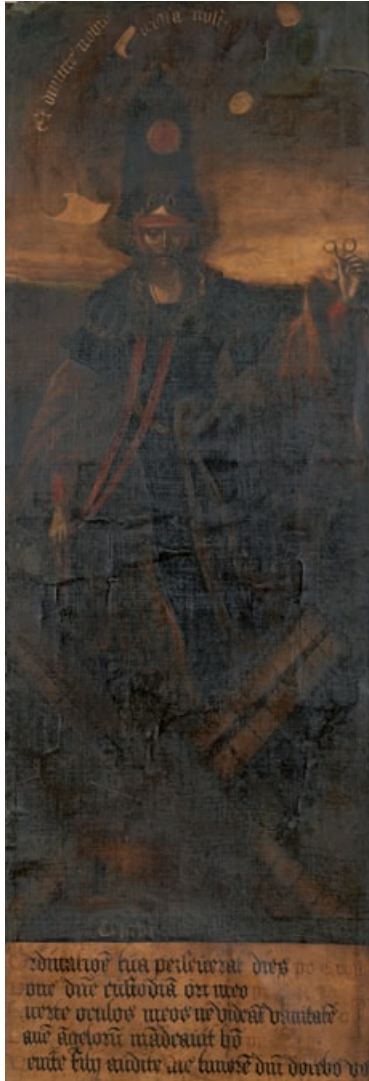


5

- 6 **Ecole ALLEMANDE** vers 1560  
*La Crucifixion*  
Panneau de chêne, une planche, non parqueté  
84 x 57,5 cm 3 000/4 000 €



6





7 Ecole SUISSE du XVIème siècle, suiveur de Niklaus Manuel DEUTSCH  
 Les trois vertus théologiques associées aux quatre vertus cardinales :  
 La foi ; L'espérance ; La charité ; La prudence ; La tempérance ; La force ; La justice  
 Série de sept toiles, sur leurs toiles d'origines  
 106 x 38 cm  
 Inscriptions  
 Accidents et soulèvements

15 000/20 000 € les sept





8

- 8 **Filippo LAURI** (Rome 1623 - 1694)  
*Bacchanale*  
 Cuivre  
 23,5 x 38,5 cm  
 3 000/4 000 €



10

- 10 **Ecole VENITIENNE vers 1620**  
*Episode de l'histoire héroïque, Herminie et Tancrede ?*  
 Panneau renforcé, un fragment  
 22,5 x 32,5 cm  
 800/1 200 €

- 9 **Gerard SOEST** (Soest 1590 - Londres 1681)  
*Portrait de jeune fille*  
 Panneau de chêne, une planche, non parqueté  
 26 x 20,5 cm  
 Signé et daté à droite cZystis / A° 1681 (Z et C liés)  
 Restaurations  
 1 500/ 2000 €

- 11 **Ecole ITALIENNE du XVIIème siècle**  
*L'Adoration des mages*  
 Cuivre  
 28,5 x 22 cm  
 Usures  
 600/800 €



9



11



12 J. P. GRUYTER Actif au XVII<sup>ème</sup> siècle  
*La flotte hollandaise en rade dans un paysage du Nord*  
Huile sur panneau, signée en bas à gauche.  
72 x 105 cm

20 000/30 000 €



14

- 14 Attribué à Stefano GHIRARDINI (1696-1756)  
*Les réjouissances villageoises*  
*La danse villageoise*  
 Paire de cuivres  
 52,5 x 68,5 cm 3 000/4 000 €



14

- 15 Ecole FLAMANDE du XVIIIème siècle  
*Le fumeur*  
 Toile  
 25 x 21,5 cm 300/400 €

- 16 Ecole FRANÇAISE vers 1830  
*Bouquets de fleurs sur un entablement*  
 Paire de panneaux de chêne, une planche, non parquetés  
 20 x 15 cm 600 / 800 € la paire



15



16



17

- 17 **Attribué à Peter van de VELDE (1634-1723)**  
*La chasse à la baleine*  
 Toile  
 50 x 56 cm Accident 3 000/4 000 €

- 18 **Jean Louis DEMARNE (Bruxelles 1744 – Paris 1829)**  
*La fête au village*  
 Panneau de chêne, une planche, non parqueté  
 47,5 x 59 cm 15 000/20 000 €  
 Porte une signature en bas à droite Demarne  
 Au revers du panneau n° 2087  
 Porte un cachet italien Academia di milano per lesportatione  
 Provenance :  
 Vente anonyme, Paris, Hôtel Drouot (Me Baudouin), 6 juillet 1942, n° 23,  
 reproduit pl. II.  
 Bibliographie :  
 J. Watelin, Le peintre J.-L. De Marne 1752-1829, Paris, 1962, n° 247.



18



19 **Jean-Jacques BACHELIER** (Paris 1724 - 1806)

*Deux chardonnerets blancs*

*Deux couples de passerins d'Amérique et un amandina dans son nid*

Paire de toiles

49,5 x 61 cm

La seconde, signée et datée en bas à droite: Bachelier / 1760

30 000/50 000 €

Provenance :

- Collection de la marquise de Pompadour (au moment de l'inventaire après décès en 1764, à l'hôtel de Pompadour rue du Faubourg Saint-Honoré à Paris, dans une chambre au premier étage servant de garde meuble (n° 55, prisé 120 livres);

Vente après décès de la marquise le 28 avril 1766, n° 31 (vendu 96 livres);

Galerie Maurice Ségoura, 1980.



Bibliographie :

- Charles Blanc, *Le trésor de la curiosité tiré des catalogues de ventes*, Paris, 1857, tome 1, p. 130;
- Charles Blanc, *Histoire des peintres de toutes les écoles, "Ecole française"*, Paris, 1864, tome 2, p. 4;
- Emile Campardon, *Madame de Pompadour et la cour de Louis XV au milieu du XVIII<sup>e</sup> siècle, suivi du Catalogue des tableaux originaux, des dessins et des miniatures vendus après la mort de madame de Pompadour*, Paris, 1867, p. 324, n° 31;
- Jean Cordey, *Inventaire des biens de madame de Pompadour rédigé après son décès*, Paris, 1939, p. 88, n° 1207;
- Hélène Mouradian, avec la collaboration de Xavier Salmon, Tamara Préaud, Danielle Rice et Ulrich Leben, *Jean-Jacques Bachelier (1724 - 1806), Peintre du Roi et de Madame de Pompadour*, cat. exp., Paris, 1999, n° 81 et n° 82, pp. 130-131, repr;
- Xavier Salmon, sous la direction de, *Madame de Pompadour et les arts*, cat. exp., Paris, 2002, p. 196, repr. fig. 1 et fig. 2.

Commandée par la marquise de Pompadour pour son hôtel particulier à Paris, hôtel d'Evreux, actuel Palais de l'Élysée, cette paire de toiles témoigne de sa passion pour les animaux exotiques, plus particulièrement les oiseaux. Naturellement, elle passe commande auprès de Jean-Baptiste Oudry, Christophe Huet ou de Jean Jacques Bachelier afin qu'ils immortalisent ses spécimens préférés.

Notre paire est ainsi décrite dans le catalogue de vente qui suivit son inventaire après décès : "Deux oiseaux rares, nommés chardonnerets blancs, perchés sur le bord de leur nid, qui est au-dessus du chêne. Quatre oiseaux sur des branches et un cinquième sur son nid. Ces deux bons tableaux sont peints sur toile. Ils portent chacun 17 pouces 9 lignes de haut sur 22 pouces de large.

"Si les chardonnerets blancs sont une espèce fictive, probablement issue d'un croisement d'espèces, en revanche les deux couples de passerins d'Amérique sont fort reconnaissables : celui de gauche est un couple de passerins indigo et l'autre, un couple de passerins nonpareils. A droite, un *Amandina erythrocephala* d'Afrique du Sud, est un oiseau gris à tête rouge déjà représenté par Jean-Baptiste Oudry dans un tableau réalisé pour la marquise en 1753 représentant un Faisan doré de Chine (toile, 65 x 54 cm, Paris, collection particulière).



20

20 Ecole ITALIENNE de la fin du XVIIIème siècle  
*Pêcheurs près d'une cascade*  
 Panneau  
 49 x 76 cm 3 000/4 000 €

21 Ecole ITALIENNE du XIXème siècle,  
 d'après Francesco GUARDI  
*Maison rustique sur les rives de la lagune*  
 Toile marouflée sur panneau  
 33 x 39 cm 2 000/3 000 €



21



23

22 Ecole HOLLANDAISE de la fin du XVIIIème siècle  
*Bateaux de pêche*  
 Panneau préparé  
 22,5 x 30 cm 1 500/2 000 €

23 Attribué à LERICHE (Actif au XVIIIème siècle)  
*Vase de fleurs dans un décor de grotesques*  
 Toile  
 83 x 72 cm 2 000/3 000 €



21



24

24 Attribué à Alexandre François DESPORTES (1661 - 1732)

*Nature morte aux oiseaux et raisins*

Toile

103 x 143 cm

Provenance :

Vente anonyme, Paris, Palais Galliera, mai 1973.

12 000/15 000 €





25

**25 AIGUY** (Actif à la fin du XIXème siècle)

*Portrait posthume du lieutenant colonel*

*François-Huningue Guillard*

Sur sa toile d'origine

120 x 90 cm Signé et daté en bas à droite G. d'Aiguy / 1874

Titré en haut à droite François-Huningue / Guillard / 1794-1874

1 800/2 000 €

Notre modèle, colonel directeur d'artillerie à Toulon, est né à Belley en 1793. Il est élevé à la dignité de Commandeur de la Légion d'honneur en 1853 et meurt en 1874.



26

**26 Mathias LEYENDECKER**

(Dernau 1822-Paris 1870)

*Cailles et alouettes*

Sur sa toile d'origine

51 x 33 cm

Signé et daté en bas à droite

Mathias / Leyendecker / 1870 800/1 000 €

**27 Jules-Elie DELAUNAY**

(Nantes 1828 - Paris 1891)

*Jeune romaine*

Papier maroufflé sur toile

29,5 x 20 cm

Inscription précisant le nom de l'artiste

et une date au revers du châssis

Jules Delaunay 1858

800/1 000 €

Après avoir reçu le Grand Prix de Rome, Jules Delaunay est à l'Académie de France à Rome de 1857 à 1860.



27



28

28 Ecole BELGE du XIXème siècle,  
 suiveur d'Andreas Cornelis LENS  
*Diane et ses compagnes*  
 Sur sa toile d'origine  
 92,5 x 145 cm Restaurations 5 000/7 000 €

30 DURAND  
*Le moulin*  
 Toile, restaurations, réentoilée. Signée en bas à droite.  
 46,5 x 65 cm 150/200 €

29 Ecole FRANÇAISE de la fin XIXème siècle  
*Le repos des soldats*  
 Papier maroufflé sur carton  
 30,5 x 40 cm 800/ 1 000 €

31 Ecole FRANÇAISE fin XIXème siècle  
*Au bord de l'eau - La Halte*  
 Paire de toiles. Restaurations. Une toile réentoilée.  
 54,5 x 73 cm 300/400 €



31



29



34

32 **Quatre vers épiques**, en grand nasta'liq en réserves en nuage sur fond d'or à contour en dents de souris sur fond doré et écoinçons floraux dorés sur fond crème.

17,4 x 11 cm

1 000/1 500 €

Provenance :

- Collection Jean Soustiel, vente aux enchères publiques, François de Ricqlès, 06/12/1999 , n°163b

33 **Inde, Orissa, XIXème.**

*Krishna jouant de la flûte aux gopis.*

Miniature. Aquarelle. Manques.

18,5 x 16 cm

200/300 €

Provenance :

- Collection Jean Soustiel, vente aux enchères publiques, François de Ricqlès, 06/12/1999 , n°69

34 **Volet droit de diptyque** en ivoire sculpté représentant quatre scènes de la Passion du Christ sur deux registres : la Crucifixion, la Mise au tombeau, la Flagellation et le Portement de croix. Les scènes se déroulent sous trois arcatures en plein cintre surmontées de fleurons et de crochets. Factice soignée avec détails pittoresques dans les attitudes et les vêtements comme dans la représentation du sarcophage, des fouets et de la croix.

Rheno-mosan, troisième quart du XIVe siècle

Hauteur : 10,2 cm Largeur : 7 cm

(deux fentes à la partie inférieure)

3 500/4 500 €

35 **Vierge à l'Enfant** en carta pesta (?) polychrome. L'Enfant est assis sur le bras gauche de sa Mère ; Marie est revêtue d'une robe ceinturée et d'un manteau revenant sur le devant.

Italie, fin du XVIIe/début du XVIIIe siècle

Hauteur : 50 cm (quelques accidents, bras gauche de l'Enfant manquant)

400/600 €



32

36 **NEVERS. Suzanne et les vieillards** en verre filé. Suzanne est assise, nue, les hanches ceintes d'un linge ; elle est entourée des deux vieillards, l'un est agenouillé, l'autre debout ; bassin composé d'un miroir sur lequel voguent deux cygnes, un troisième sur le rebord ainsi qu'un vase Médicis fleuri et un escargot.

XVIIIe siècle

Hauteur : 5,5 cm Longueur : 15,7 cm Largeur : 12,2 cm (légers manques)

1 000/1 200 €

37 **Vierge à l'Enfant** en ivoire sculpté en ronde-bosse. La tête couronnée, Marie porte l'Enfant sur son bras gauche ; celui-ci tient un oiseau sur une main.

Dans le style du Moyen Age, fin du XIXe siècle

Hauteur : 34 cm

(petite restauration à la base)

1 500 / 2 000 €

38 **Couple de mendiants** en bois et ivoire sculptés avec éléments en nacre. L'un a une jambe de bois et porte une besace en bandoulière, l'autre est barbu et chauve, tenant d'une main son chapeau et de l'autre un bâton. Socles tournés en bois noirci.

Allemagne du sud, dans la suite des Tröger, XIXe siècle

Hauteur : 25,2 cm et 23,5 cm

(légers accidents et manques notamment à un pied et à un chapeau)

600/800 €



38

38

39

36

39 **Vierge de l'Annonciation** en ivoire sculpté en ronde-bosse. Assise, un livre ouvert sur ses genoux, elle esquisse un geste de salut.

Dans le style du Moyen Age, XIXe siècle

Hauteur : 12,2 cm

(fleurin manquant à la couronne)

400/600 €



40 **Armoire** à façade et côtés mouvementés en bois fruitier, richement marqueté ouvrant par deux portes et un tiroir dans le soubassement. Elle est décorée de monuments marquetés sur des fonds de bois de bout, les côtés à décor étoilé.  
Travail Lorrain de la fin du XVIIIème siècle. (Accidents, restaurations et parties vermoulues)  
264 x 185 x 68 cm

4 000/6 000 €

**Bibliographie :**

Une armoire conservée au Musée Historique Lorrain, à Nancy, à la structure et aux moulurations similaires, est reproduite en couleurs dans l'ouvrage de Chantal HUMBERT "Les arts décoratifs en Lorraine", pages 176 et 177. Elle a appartenu au conventionnel Merlin de Thionville qui avait réclamé la saisie des biens des immigrés.

**Provenance :**

Selon la tradition familiale, cette armoire proviendrait des collections du Roi Stanislas.



- 41 **PAIRE DE CHAISES** à haut dossier garni de velours bleu sur un piètement tourné. On y joint une autre à dossier droit garni de velours rouge.  
Epoque Louis XIV. Hauteur : 103 cm. Longueur : 56 cm. 100/150 €
- 42 **FAUTEUIL** à haut dossier garni en hêtre, piètement en os de mouton. Epoque Louis XIV. Velours marron.  
Hauteur : 124 cm. Longueur : 62,5 cm. 200/300 €
- 43 **PAIRE DE FAUTEUILS** à haut dossier plat en anse de panier, en bois naturel mouluré et sculpté, les pieds et les bras cambrés.  
Style Régence. 107 x 66 x 70 cm 200/300 €
- 44 **GLACE DE CHEMINÉE** en bois mouluré et sculpté relaqué jonquille et rechampi blanc, le trumeau à décor de carquois, arc, flèches, guirlandes de fleurs et feuilles d'acanthé. En partie composée d'éléments d'époque Régence (accidents et manques).  
Hauteur : 209 cm - Largeur : 115 cm 700/1 000 €
- 45 **PETIT CARTEL D'APPLIQUE** et sa console, de forme violonée, en placage d'écaille brune et laiton marqueté dans le goût de Boule, le cadran à douze pièces émaillées. Signé dans un cartouche "Saint Martin à Paris" ainsi que le mouvement. Époque Louis XV. (Restaurations, parties postérieures).  
88 x 28 x 18 cm 1 500/2 000 €
- 46 **IMPORTANTE GLACE DE CHEMINÉE** en bois mouluré et sculpté relaqué jonquille et rechampi blanc, le trumeau à décor d'instruments de musique, fleurettes, coquille, branchages de laurier et nœud de ruban. En partie composée d'éléments d'époque Régence (petits accidents et manques).  
Hauteur : 231 cm - Largeur : 117 cm 800 à 1200 €
- 47 **LANTERNE** en fer forgé, tôle et bronze doré à décor de rocaïlle, le bouquet à trois lumières, la prise en forme de pomme de pin.  
Style Louis XV (petits accidents). Hauteur : 113 cm - Diamètre : 58 cm 800/ 1 200 €



\*48 PAIRE DE FAUTEUILS d'apparat en bois doré, les dossiers renversés sont sculptés de frises de volutes ; les bases d'accoudoirs en colonne sont surmontées de motifs semi-circulaires. Sous les accoudoirs, d'importants motifs ajourés à décor de rinceaux, volutes feuillagées et fleurs. Pieds avant colonne décorés de godrons, pieds arrière à section quadrangulaire. Attribués à Karl-Friedrich SCHINKEL. Allemagne vers 1820. H. 91 ; L. 69 cm 6000/8000 €



49

49 **COMMODE** en bois naturel ouvrant à deux larges tiroirs, ceux-ci sont sculptés de volutes à entrelac et feuillage se recroisant. Poignées mobiles en fer, dessus de bois. Vallée du Rhône.

Époque Louis XV.

Hauteur 85 cm - Largeur 152 cm - Profondeur 52 cm

1 200/ 1 500 €

50 **FAUTEUIL CABRIOLET** canné en bois naturel mouluré et sculpté de fleurettes et feuillages, les pieds et les bras cambrés.

Époque Louis XV (Assise refaite, restaurations et renforts). Hauteur : 88 cm

200/300 €

51 **BUFFET** rustique en bois patiné mouluré et sculpté ouvrant par deux portes en partie basse, surmontées d'un large casier ouvert; les pieds cambrés à enroulements. Style Louis XV.

130 x 136 x 50 cm

100/150 €



50



51



52



52

52 DEUX BRODERIES formant pendant en point chenillé, chemin fond de soierie représentant l'une une chapelle ronde sur un rocher au centre des montagnes et un lac et son pendant, une arche formée par des rochers découvrant un lac et un château médiéval. L'encadrement en bois doré et les broderies du XVIII<sup>e</sup> siècle.  
29 cm x 35,5 cm.

400/600 €

53 COMMODE à façade en arbalète en bois de placage marqueté en feuille ouvrant par trois tiroirs, les montants arrondis à cannelures foncées de laiton. Ornementation de bronze doré.  
Style Régence. (Manques de placage et accidents).  
84 x 117 x 57 cm

1 000/1 500 €



53





54 **IMPORTANTE GLACE DE CHEMINÉE** en bois mouluré et sculpté relaqué jonquille et rechampi blanc, la partie supérieure à décor de bustes de femmes ailées, feuille d'acanthé, fleurettes, oves et entrelacs.

En partie composée d'éléments d'époque Régence (petits accidents)

Hauteur : 265 cm - Largeur : 156 cm

300/500 €

55 **TABLE** de forme haricot en placage de bois de rose et bois de violette. Elle repose sur un piétement réuni par une tablette d'entre-jambe et une traverse. Les montants ajourés sont plaqués de bois de rose et de filets de sycamore teinté. Elle ouvre par un tiroir en ceinture

Style Louis XV - XIXème siècle

Hauteur : 69 - Largeur : 102 - Profondeur : 35 cm

400/600 €

56 **TABLE A JEU** à plateau portefeuille en bois fruitier, le plateau marqueté d'un damier, fins pieds cambrés, la ceinture coulissante permet de rabattre le plateau.

Travail régional d'époque Louis XV.

Hauteur : 68,5 cm - Longueur : 59 cm (fermée).

400 / 600 €

57 **Large GUIRLANDE** en bois doré décorée de grenades, d'un artichaut et d'asperges stylisées, des boules et des feuilles d'acanthé formant les extrémités.

Espagne XVIIe siècle.

Hauteur : 118 cm - Largeur : 82 cm.

380/450 €

58 **Large FAUTEUIL** à dossier plat mouvementé finement sculpté de coquilles à la ceinture et en haut du dossier, prolongée chacune par des branchages fleuris. Aux épaulements des vaguelettes, pieds cambrés feuillagés, laqué bleu clair dans sa couleur d'origine.

Epoque louis XV.

Hauteur : 100 cm - Largeur : 70 cm.

2 500/3 000 €

59 **TABLE** de forme chantournée, plateau coulissant finement marqueté de croisillons reliés par des quartefeuilles. Entourage de doubles grecques en bois teinté vert ; Il ouvre à un tiroir à petit volet, écritoire et deux compartiments à couvercle coulissant marqueté de cubes.

Pieds cambrés.

Estampille sur le placage de J.Bernard.

Composé d'éléments du XVIII<sup>e</sup> siècle, style Louis XV.

2000/3000 €

60 **BUREAU DE PENTE** en bois de placage marqueté en feuilles dans des encadrements de filets à grecques, ouvrant par deux tiroirs en ceinture en simulant quatre, surmonté d'un abattant. Pieds cambrés.

Époque Louis XV (Accidents, restaurations et parties postérieures)

101 x 84 x 45 cm

1 000/1 500 €



58



59



60



61



63

**61 DEUX PILASTRES** en bois mouluré et sculpté relaqué jonquille et rechampi blanc, à décor de coquilles, rosaces, feuillages et lambrequins, la partie supérieure en forme de chapiteau ionique.

En partie composés d'éléments d'époque Régence (accidents)

Hauteur : 295 cm - Largeur : 38 cm

200/300 €

**62 FAUTEUIL** canné à dossier plat, en bois naturel mouluré et sculpté de coquilles et feuilles d'acanthé, les pieds et les bras cambrés.

Estampille de BOVO, actif au milieu du XVIIIème siècle, par dessus une autre estampille illisible, et une marque GB.

Début de l'époque Louis XV (un peu vermoulu, restaurations)

Hauteur : 93 cm - Largeur : 61 cm

100/150 €

**63 TROIS FAUTEUILS** cabriolet en bois naturel mouluré et sculpté de fleurettes et feuillages, les pieds et les bras cambrés.

Époque Louis XV. (Restaurations, parties refaites et renforts).

Hauteur : 88 cm

600/800 €



61



64 **GRAND MIROIR** en bois doré, les montants simulant des branches de palmier sont ornés à leurs parties supérieures d'oiseaux les ailes déployées. Le fronton à cartouche rayonnant simulant une coquille ajourée, la base se termine par des volutes formant les anciens appuis pour une console.

Angleterre XVIIIème siècle.

185 x 95 cm

5 000/8 000 €



24



70



66



124

68



69



65



70



69



67



- 65 **CANAPE** bas en noyer, le dossier à deux évolutions et la ceinture sont garnies, les accoudoirs en noyer clair ainsi que les six pieds cambrés terminés par des sabots.  
Fin de l'époque Louis XIV.  
88 x 156 x 70 cm 600/800 €
- 66 **CANAPE** en noyer, le dossier plat mouvementé garni, la ceinture et les pieds sont sculptés de vaguelettes et au centre de coquilles ailées entre des agrafes d'acanthé.  
Style Régence.  
107 x 131 x 78 cm. 400/600 €
- 67 **Large FAUTEUIL** en noyer à dossier plat cintré à la partie supérieure. Il est sculpté d'entrelacs formant des réserves, croisillons et feuilles d'acanthés aux épaulements, la ceinture ornée d'une coquille pieds cambrés à patins à enroulements rentrés reliés par une entretoise en X.  
Epoque Régence.  
50 x 69 cm. 400/600 €
- 68 **IMPORTANTE TABLE** basse en bois noirci à filets d'or. A la partie centrale un plateau de tôle incrusté entre une réserve formant porte revues et un casier porte-bouteilles en tôle. Ceinture mouvementée, larges pieds courbés à patins à enroulements.  
Travail des années 1950.  
Hauteur : 42 cm. Longueur : 127 cm. Profondeur : 79 cm. 400/600 €
- 69 **PAIRE DE SELLETTES** balustres à plateau circulaire en grès émaillé turquoise à décor ajouré.  
Vers 1880.  
Hauteur : 74 cm. Diamètre : 36 cm. 600/800 €
- 70 **PAIRE DE PIQUE-CIERGES** en métal reposant sur des pieds griffe.  
Style Régence. Adaptés postérieurement en lampe.  
Hauteur : 44 cm 80/120 €
- 71 **COMMODE** en noyer blond à façade en arbalète ouvrant à trois tiroirs présentant des réserves oblongues en ressaut, les montants arrondis sont sculptés sur toute leur hauteur de coquilles, entrelacs et feuillages. Dessus de bois.  
Travail lyonnais d'époque Louis XV.  
(Les poignées de tirage mobiles dont les attaches sont des chevaux sont rapportées).  
96 x 139 x 69 cm. 4 000/6 000 €
- 72 **TAPIS Sennh** à dominante beige à motif central losangé sur un fond de semis de fleurs stylisées, de nombreuses bordures et galons formant l'encadrement. 380 x 280 cm. 600/800 €
- 73 **VASE** balustre en grès émaillé céladon décoré en léger relief en camaïeu bleu d'un oiseau sur un branchage. Monture rocaille en bronze doré au col et à la base.  
Fin du XIXe siècle.  
Hauteur : 58 cm. Diamètre : 22 cm. (Défaut de cuisson). 600/800 €
- 74 **PARAVENT** à quatre feuilles à cuir gaufré à décor de vases sur des entablements dans des réserves à fond bleu clair surmontées d'un lambrequin dans un entourage de fleurs. Les cuirs de Malines du XVIIe siècle, le montage d'époque postérieure.  
Hauteur : 107 cm. Dimension d'une feuille 58,5 cm. 1 200/1 500 €
- 75 **SERRURE DE PORTE** en fer forgé et ciselé fermant à un pêne. Mécanisme orné de rosettes en cuivre et d'une tête de dragon ciselée avec langue en cuivre. Clef à tige forée. Pays alémaniques, XVIe siècle  
Longueur : 25,4 cm Largeur : 24 cm (Petits accidents et réparations) 250/350 €
- 76 **LAMPADAIRE** colonne en bois laqué simulant le marbre, base tripode à patins sculptés de grecques.  
Style Directoire. Hauteur : 14,4 cm. 300/450 €
- 77 **COUVERCLE** d'un petit coffre en fer forgé. Serrure ouvragée au revers fermant à quatre pènes ; ornementation de feuilles découpées, repoussées et gravées, de rosettes en bronze et de S poinçonnés. Clef à tige forée.  
Allemagne du sud, XVIIe siècle  
Longueur : 37,2 cm - Largeur : 18,2 cm (Petit accident) 400/ 600 €
- 78 **PAIRE DE CANDELABRES** à bouquets de trois lumières entourant une cassolette, fût tronconique cannelé, base ronde.  
Style Louis XVI.  
Hauteur : 40 cm. Longueur : 32 cm. 300/400 €
- 79 **IMPORTANTE SERRURE DE PORTE** en fer forgé fermant à un pêne. Clef à tige forée.  
XVIIe siècle  
Longueur : 35 cm : Hauteur : 19 cm. (Restauration, clef refaite). 100/150 €



23



73



78



77



115A



75



74







80 - 81



82

**80** GUÉRIDON tripode en acajou et placage d'acajou et placage de bois clair, le dessus à abattant serti d'un marbre bleu turquin dans un entourage de filets, ceinturé d'une baguette de laiton.

Fin du XVIIIème siècle.

74 x 72 x 72 cm. (Accident et restauration et parties refaites)

500/700 €

**81** GUÉRIDON tripode en acajou et placage d'acajou, le plateau basculant octogonal serti d'un dessus de marbre gris pâle veiné, dessus incrusté de filet, le dé de raccordement à décor de losanges.

Fin XVIIIème siècle.

73 x 70 x 70 cm. (Accidents, restaurations et parties refaites).

400/600 €

**82** FAUTEUIL à dossier plat en bois naturel mouluré et sculpté, le dossier en anse de panier, les pieds fuselés à cannelures rudentées.

Époque Louis XVI.

Hauteur : 92 cm. (Anciennement canné, restaurations et les quatre bouts de pieds refaits).

150/200 €

**83** PETITE COMMODE de forme droite en acajou et placage d'acajou ouvrant par deux tiroirs sans traverse, les montants à pans coupés cannelés, les pieds gaine. Dessus de marbre gris Sainte Anne.

Style Louis XVI.

82 x 93 x 47 cm

300/400 €

**84** PETITE COMMODE en bois fruitier ouvrant par trois tiroirs, les montants à cannelures rudentées. Les pieds gaine cannelés (rapportés). Dessus de marbre gris Sainte Anne.

Début du XIXème siècle

80,5 x 88,5 x 42,5 cm. (Accidents, restaurations et parties refaites).

300/500 €



83



84



85

**85** GLACE à fronton en bois et stuc doré, le fronton à décor de rubans, feuilles de laurier et oiseaux se becquetant.  
 Fin XVIIIème siècle.  
 95 x 61 cm  
 (Restaurations, glace changée).

200/300 €

**86** PAIRE DE FAUTEUILS en bois naturel à dossier carré et mouluré, base d'accoudoir sculpté de feuilles d'acanthe. Pieds fuselés et cannelés.  
 Époque Louis XVI.  
 Hauteur : 98 cm - Largeur : 62 cm - Profondeur : 54 cm

1 000/1 200 €



86



87



88

**87** **PETIT GUÉRIDON** circulaire en acajou massif, le fût cannelé reposant sur trois pieds arqués, le plateau à crémaillère garni de marbre blanc veiné gris ceinturé d'une galerie en laiton ajouré.

Époque Louis XVI

Hauteur : 72,5 - Diamètre : 41,5 cm. (Restaurations).

600/800 €

**88** **TABLE BOUILLOTTE** en placage d'acajou ouvrant par deux tiroirs et deux tirettes, les pieds fuselés, dessus marbre blanc à galerie.

Style Louis XVI, vers 1820.

Hauteur : 71 cm - Diamètre : 61 cm. (Restaurations et parties refaites).

300/500 €

**89** **BUREAU DE PENTE D'ENFANT** en acajou et placage d'acajou ouvrant par deux tiroirs surmontés d'un abattant, les pieds cambrés.

Angleterre, en partie d'éléments du XVIIIème siècle.

77 x 50 x 33 cm. (Accidents, restaurations).

300/500 €

**90** **JARDINIÈRE** oblongue en placage d'érable moucheté et ébène, la partie en tôle est entourée d'une galerie ajourée. Pieds à facettes reliés par une entretoise en X reliés par un petit motif rectangulaire.

Attribuée à la Maison Giroux.

Hauteur : 90 cm. Longueur : 69 cm Profondeur : 40,5 cm.

1 000/1 200 €

**91** **PETIT BUREAU DE PENTE** en bois fruitier garniture de filets de bois foncé formant des encadrements mouvementés. Il ouvre à un abattant et trois tiroirs en ceinture, l'abattant découvre un casier à gradins. Pieds cambrés.

Travail rustique du XVIIIe siècle.

450/600 €



92

92 **PENDULE** borne en marbre griotte, marbre blanc et marbre bleu turquin en forme de borne surmontée d'une coupe et flanquée de deux cornes d'abondance, base rectangulaire à frise d'entrelacs, perles et perles longues. Cadran signé « Waltrin à Paris ».

Fin d'époque Louis XVI.

Hauteur : 43 cm. Longueur : 36,5 cm. Profondeur : 12,5 cm.

1 000/1 200 €

93 **PIANO FORTE** en acajou et placage d'acajou incrusté de filets d'encadrement, pieds fuselés à cannelures rudentées. Signé Guilihelmus Le Blond and CO London Fecit 1789.

77 x 133 x 51 cm. (Accidents, restaurations et parties refaites, partiellement insolé).

300/500 €

94 **LUTRIN** en bronze et bois clair ajouré à décor feuillagé orné de deux petits bras d'éclairage articulé.

Deuxième moitié du XIXème siècle.

Hauteur : 118,5 cm - Largeur : 50,5 cm

200/300 €



93



94



96

96 PAIRE DE FAUTEUILS en acajou et placage d'acajou, les dossiers cintrés légèrement évasés ajourés à décor de palmettes, les pieds antérieurs et les supports d'accotoirs en balustre. Époque Directoire.  
86 x 56 x 52 cm. (Restaurations)

800/1 200 €

97 TABLE D'AQUARELLISTE sur un fût cylindrique permettant un réglage de la hauteur du plateau : celui-ci se divise en trois volets dont un à pupitre réglable à l'aide d'une double crémaillère. Base en croisillon à découpes en balustres.  
Epoque Restauration.

Fermé : Hauteur : 51 cm - Profondeur : 43,5 cm.

Plateau déployé : Longueur : 147 cm. - Profondeur : 43,5 cm

1 000/1 200 €

98 FONTAINE en fonte de fer, la coupe à pans coupés est surmontée d'un balustre côtelé, la base est composée de trois jeunes femmes adossées à une colonne, base ronde à pattes de lion et volutes.

Epoque Louis-Philippe.

Hauteur : 103 cm. Longueur : 62,5 cm.

1000/1200 €



97



98



99 MEUBLE SCRIBAN en placage de noyer et ronce de noyer ouvrant en partie basse par quatre rangs de tiroirs surmontés d'un abattant et en partie haute, cette dernière en retrait, par deux vantaux.  
Italie du Nord ou Allemagne du Sud. Début XIXème siècle.  
236 x 98 x 60 cm. (Restaurations et quelques parties refaites).

1 000/1 500 €



100 - 101

**100 MENE P.J. d'après**

*Chien braque*

Bronze à patine brune. Signé sur la terrasse.

Hauteur : 13 cm - Longueur : 25 cm.

400/600 €

**101 BARYE d'après**

*Deux chiens courant*

Epreuve en bronze à patine brun nuancé. Signée.

9 x 17 x 9 cm

400/600 €

Bibliographie :

Reproduit dans "Le catalogue raisonné de Barye" par Michel Poletti et Alain Richarme, p. 464, au chapitre "catalogue sommaire des sculptures non éditées", c'est-à-dire "...les œuvres qui n'ont pas fait l'objet d'éditions avérées ou qui n'existent qu'en fort petit nombre ..."

**102 ANONYME**

*Lion rugissant*

Presse-papier en bronze doré. Socle marbre vert de mer. XIXème siècle. (Accidents au marbre)

18 x 9 cm

100/150 €

**103 PAIRE DE FAUTEUILS** en bois relaqué à dossier légèrement cintré orné d'un fronton dans la partie supérieure, sculpté de volutes affrontées et feuillages, le bout des accoudoirs en boule surmonté de basses colonnes et terminé par des pieds fuselés.

Epoque Empire

Hauteur : 87 cm - Longueur : 54 cm.

400/600 €

**104 RAFRAICHISSEUR** en bois fruitier à section quadrangulaire, le plateau en granit comporte deux réservoirs cylindriques. Pieds colonne reliant deux tablettes.

Epoque Directoire.

72 x 56 cm.

300/400 €

**105 CONSOLE** rectangulaire en merisier, la ceinture ouvre un large tiroir, montants avant colonnes, base en plinthe, l'arrière entouré d'un miroir. Epoque Restauration.

Hauteur : 88 - Longueur : 116 cm - P. 41,5 cm.

450/600 €

**106 SECRETAIRE** en noyer ronçoux à rinceaux de couleur claire ouvrant à un tiroir en doucine à la partie supérieure, ouvrant à un abattant et quatre tiroirs dont un en plinthe à la partie basse. Dessus de granit noir.

Epoque Restauration.

Hauteur : 115 cm - Longueur : 86 cm Profondeur : 43,5 cm. (Fentes)

400/600 €

**107 LAMPE COLONNE** en bronze de patine noire et dorée, la base carrée est décorée d'une frise de canaux et de motifs acanthe sur les angles.

Epoque Restauration.

200/300 €

**108 CAISSON** de bureau en placage d'acajou flammé ouvrant à six tiroirs séparés par des pilastres ornés de chapiteaux en bronze.

300/400 €

**109 FAUTEUIL DE BUREAU** en acajou et placage d'acajou, le dossier en hémicycle, les accotoirs en crosse, les pieds antérieurs en parapluie.

Vers 1840.

Hauteur : 79 cm - Largeur : 61 cm. (Restaurations)

200/300 €



110 ECRITTOIRE en placage de loupe de forme rectangulaire présentant une base ouvrant à un tiroir entourée de frises de feuilles d'eau et d'oves en bronze doré et d'une très belle entrée de serrure à couronne de feuillages et volutes. Cet écrioire est surmonté d'une borne contenant une pendule au cadran argenté ; celle-ci surmontée d'une légion d'honneur en bronze à patine noire et d'une inscription commémorant les batailles de Ratisbonne, Wagram, Essling, Znaine, Paris, Karaskal. Une première inscription « Par l'Empereur en 1815 » et une seconde par la ville de Paris 1832.

Epoque Empire. Dans le goût de Biennais.

Hauteur : 39,5 cm - Longueur : 42,3 cm - Profondeur : 24,5 cm.

4 000/6 000 €



110A **CONSOLE** à plateau chantourné peint à l'imitation du marbre portor. Elle repose sur deux montants à double torsade reliés par une basse entretoise.

Travail dans le style italien du XVIIe siècle.

Hauteur : 79 cm - Longueur : 168 cm - Profondeur : 43 cm. 600/800 €

111 **IMPORTANTE TERRE CUITE**, jeune femme dévêtue, le coude appuyé sur un tambour, allongée sur une dépouille de lion.

Base rectangulaire.

Modèle d'après Clodion.

Hauteur : 36 cm - Longueur : 157 cm - Profondeur : 20 cm. 800/1 000 €

112 **AIGUIERE** et son large bassin rond en bronze argenté décorés en reliefs de personnages, végétaux et chevaux ailés. Dans l'esprit de la Renaissance.

1880 d'après François Briot, modèle conservé au Musée d'Ecouen.

Hauteur : 33 cm. Diamètre Bassin 44,5 cm. 400/500 €

113 **PAIRE DE LAMPES** en composition en forme de pommes de pin sur des piédouches et des bases carrées.

Hauteur : 37 cm. 100/120 €

114 **PAIRE DE CHAISES** à haut dossier recouvertes d'un velours chiné, le piétement également garni de velours brun.

Hauteur : 102 cm. 50/80 €

115 **CAUCASE. TAPIS** à décor polychrome géométrique de motifs stylisés.

300 x 200 cm. 50/80 €

115A **SÈVRES d'après Jules Dalou**

*Bacchus consolant Ariane*

Epreuve en terre cuite

Hauteur : 16 cm. 100/200 €



114



7

111

113

112

110A



118

**116 CHINE XIX<sup>ème</sup>.**

Vase ovoïde en porcelaine bleu poudré à décor peint de volutes et fleurs stylisées.

Hauteur : 30,5 cm

700/800 €

**117 ZELIKSON S.**

Boyard assis dans un fauteuil. Epreuve en bronze à patine brun noir. Signée.

16 x 19 x 12 cm

300/400 €

**118 CAVE À LIQUEUR** en bois de placage marqueté de croisillons imitant le cannage, contenant quatre flacons à décor doré étoilé.

Époque Napoléon III. Étiquettes Jensen 18 rue Favart Paris ...

34 x 32 x 31 cm

(Restaurations, accidents et manques).

300/500 €

**119 COUPE** sur pied en cristal taillé à facettes, base et col dorés.

Hauteur : 35,5 cm

100/150 €

**120 BACCARAT.** Deux séries de gobelets (11 et 12) en cristal gravé d'un monogramme et d'un galon à décor de chimères alternées de rosaces.

Hauteurs 8 et 7 cm.

200/300 €

**121 BACCARAT.** Douze verres à Bordeaux, douze verres à vin blanc en cristal taillé d'écaille, gravé d'un monogramme entre deux guirlandes de fleurons.

Hauteurs 12 et 10 cm.

Une égrenure.

200/300 €

**122 BUREAU** Davenport en bois noirci décoré en or de personnages, paysages et pagodes dans le goût japonais, portes latérales ajourées dévoilant des tiroirs.

Angleterre, époque Victorienne.

Hauteur : 92 cm.

Longueur : 76 cm. Profondeur : 62 cm.

800/1 000 €

**123 SIX VERRES** à pied en cristal gravé au col d'une grecque, le fond de la coupe et le pied circulaire en verre opalescent.

Hauteur : 15 cm.

100/200 €

**124 Quatorze VERRES** à vin du Rhin et deux carafes en cristal taillé de couleur rouge et neuf verres à vin blanc en cristal.

300/500 €



122

125 **DIX FLUTES** en cristal taillé à pans et filets. Le pied taillé d'un motif rayonnant.  
Hauteur : 17,5 cm. 100/150 €

126 **TABLE coffret à châles**, le plateau de forme contournée repose sur des pieds cambrés. Elle est décorée à l'imitation de la laque d'une scène animée et de fleurettes.  
XIXe siècle.  
60 x 110 cm.  
Accidents. 300/500 €

127 **PAIRE DE COUPES** en cristal à base gravée de palmettes et d'oves ; la coupe gravée d'une scène lacustre animée de volatiles.  
Diamètre : 12 cm  
Hauteur : 10 cm  
Sur des trépieds en bois en trompe l'œil de branches. 400/600 €

128 **SAINT LOUIS**. Six verres en cristal de couleur à jambe taillée à pans, les coupes taillées de pointes de diamant et palmes alternées d'un motif stylisé.  
Hauteur 20 cm. 200/300 €



126



132

129 **D'après Houdon**

*Portrait de Louise Brogniart.*

Epreuve en bronze à patine médaille sur un piédocouche en marbre brèche violette. Signée.

Hauteur : 46 cm.

300/400 €

130 **LAMPADAIRE** en acier poli, le fût cylindrique, la base composée de trois supports arqués réunis par une entretoise évidée en trois parties.

Travail des années 50.

Hauteur : 150 cm. Longueur : 50 cm.

300/400 €

131 **TABOURET** carré en bois doré sur une base imitant le bambou, garniture de canevas de l'époque à fleurs de lys, croisillons et entrelacs.

Epoque Napoléon III.

300/400 €

132 **PAIRE DE COUPES** en bronze à patine noire, de forme Médicis bordées d'une moulure de godrons ornée de trois anses ajourées réunies par des chaînettes, posant sur des socles carrés en marbre rouge.

Montées en lampes avec des abat-jour en tôle laquée rouge.

Fin XIXème siècle.

Hauteur : 45 cm

600/800 €

133 AUBUSSON

Tapis à décor d'un médaillon central à fond turquoise présentant des armes surmontées d'une couronne de marquis et la devise « En tous lieux, à toute heure » et de larges rinceaux roses sur fond rouge. Très bel encadrement contourné présentant aux écoinçons des bouquets de fleurs dans des médaillons et sur deux côtés, des paysages lacustres

554 x 470 cm

Signé Sallandrouze, daté 1831

(Usures dans les trames).

3 000/5 000 €







# ORDRE D'ACHAT / ABSENTEE BID FORM

LUNDI 12 NOVEMBRE 2012 - SALLE 1

A renvoyer à / Please mail to :

## CAMARD ET ASSOCIES

SVV agréée en date du 27 juin 2002 sous le n° 2002-283  
18, rue de la Grange Batelière - 75009 PARIS  
Tél. 01 42 46 35 74 - Fax. 01 40 22 05 70  
www.camardetassocies.com

## PESCHETEAU-BADIN

Commissaires-Priseurs S.V.V. n° 2002-312  
16, rue de la Grange Batelière - 75009 PARIS -  
Tél. 01 47 70 50 90 - Fax. 01 48 01 04 45  
pescheteau-badin@wanadoo.fr

Nom et Prénoms / Name and first name \_\_\_\_\_

Adresse /Address \_\_\_\_\_

Fax \_\_\_\_\_

Téléphone (phone) \_\_\_\_\_

Après avoir pris connaissance des conditions de vente décrites dans le catalogue, je déclare les accepter et vous prie d'acquiescer pour mon compte personnel aux limites indiquées en euros, les lots que j'ai désignés ci-dessous. (Les limites ne comprenant pas les frais légaux).

*I have read the conditions of sale printed in this catalogue and agree to abide by them. I grant you permission to purchase on my behalf the following items within the limits indicated in euros. (These limits do not include buyer's premium and taxes).*

- Références bancaires obligatoires (RIB) \_\_\_\_\_
- Required bank references and account number \_\_\_\_\_
- Références dans le marché de l'art à PARIS ou à Londres \_\_\_\_\_

LOT N°	DESCRIPTION DU LOT LOT DESCRIPTION	LIMITE EN € TOP LIMIT OF BID IN €

Les ordres d'achat doivent être reçus au moins 48 heures avant la vente.  
*To allow time for processing, absentee bids should be received at least 48 hours before the sales begins.*

Date :  
Signature obligatoire :  
Required signature :



## CONDITIONS DE VENTE

Les sociétés de ventes volontaires de meubles aux enchères publiques sont régies par la loi du 10 Juillet 2000.

### Estimations :

Les estimations indiquées au catalogue sont données à titre indicatif.

### Garanties :

Les dimensions, poids, couleurs de reproduction et informations sont fournis à titre indicatif. Les lots sont vendus dans l'état où ils se trouvent au moment précis de leur adjudication avec leurs possibles défauts ou imperfections ; L'absence d'indication d'une restauration d'usage, d'accidents, retouches ou de tout autre incident dans le catalogue, sur des rapports de condition ou des étiquettes ou encore lors d'annonce verbale n'implique nullement qu'un bien soit exempt de défaut,

**L'exposition préalable ayant permis aux éventuels acquéreurs de se rendre compte de l'état des lots proposés à la vente, aucune réclamation ne sera admise, une fois l'adjudication prononcée.**

### Enchères :

Les acquéreurs potentiels sont invités à se faire connaître avant la vente auprès des sociétés de ventes volontaires pour permettre l'enregistrement de leur identité et de leurs références bancaires. Les enchères suivent l'ordre du catalogue. Les sociétés de ventes volontaires sont libres de fixer l'ordre de progression des enchères et les enchérisseurs sont tenus de s'y conformer. Les sociétés de ventes volontaires se réservent le droit de retirer réunir ou séparer des lots. Le plus offrant et dernier enchérisseur sera l'adjudicataire.

En cas de double enchère reconnue effective par les sociétés de ventes volontaires, l'objet sera remis en vente, et le public présent pourra enchérir.

### Vente :

La vente est faite expressément au comptant.

Les acquéreurs paieront en sus des enchères les frais suivants :  
- 14,352 (12% + TVA 19,6%) pour les lots précédés d'une astérisque  
- 25 % TTC (20,90% + TVA 19,6%) pour les autres

### Paiement :

Le paiement du lot aura lieu au comptant, pour l'intégralité du prix, des frais et taxes, même en cas de nécessité d'obtention d'une licence d'exportation.

L'adjudicataire pourra s'acquitter par les moyens suivants :

- en espèces : Jusqu'à 3000 € pour les particuliers résident français. Sans limite pour les particuliers non résident français sur justification de leur identité et domicile justifiés.

Jusqu'à 1.100 € pour tous les commerçants

- par carte bancaire
- par chèque ou virement bancaire

Le lot ne sera délivré à l'acquéreur qu'après paiement intégral du prix, des frais et des taxes.

Dans l'intervalle, les sociétés de ventes volontaires pourront facturer à l'acquéreur des frais de dépôt du lot, et éventuellement des frais de manutention et de transport. A défaut de paiement par l'adjudicataire, après mise en demeure restée infructueuse, le bien est remis en vente sur à la demande du vendeur sur folle enchère de l'adjudicataire défaillant ; si le vendeur ne formule pas cette demande dans un délai de un mois à compter de l'adjudication, la vente est résolue de plein droit, sans préjudice de dommages et intérêts dus par l'adjudicataire défaillant.

### Retrait des achats :

En cas de paiement par chèque ou par virement, la délivrance des objets pourra être différée jusqu'à l'encaissement.

Dès l'adjudication, l'objet sera sous l'entière responsabilité de l'adjudicataire. L'acquéreur sera lui-même chargé de faire assurer ses acquisitions, les sociétés de ventes volontaires déclinant toute responsabilité quant aux dommages que l'objet pourrait encourir, et ceci dès l'adjudication prononcée. Les sociétés de ventes volontaires ne se chargent pas des expéditions, toutefois les adjudicataires pourront obtenir tout renseignement concernant la livraison ou l'expédition. La formalité de licence d'exportation peut requérir un délai de cinq semaines, celui-ci pouvant être sensiblement réduit selon la rapidité avec laquelle l'acquéreur précisera ses instructions aux sociétés de ventes volontaires.

### Ordre d'achat :

Si vous désirez faire une offre d'achat par écrit, vous pouvez utiliser le formulaire prévu à cet effet en fin de catalogue. **Celle-ci doit nous parvenir au plus tard deux jours avant la vente accompagnée de vos coordonnées bancaires.** Si les sociétés de ventes volontaires reçoivent plusieurs ordres concernant le même lot pour un montant identique, c'est l'ordre le plus ancien qui sera préféré. Les sociétés de ventes volontaires ne pourront engager sa responsabilité notamment en cas d'erreur ou d'omission de l'ordre écrit. Si vous désirez enchérir par téléphone, veuillez **en faire la demande par écrit, accompagnée de vos références bancaires, au plus tard deux jours avant la vente. Il ne sera accepté aucune enchère téléphonique en dessous de 450 €.** Les sociétés de ventes volontaires ne pourront engager sa responsabilité si la liaison téléphonique n'est pas établie, établie tardivement, ou en cas d'erreur ou d'omission.



Lundi 12 novembre 2012