

DROUOT

PESCHETEAU BADIN
COMMISSAIRES-PRISEURS



16 ET 17 MARS 2015



Ventes aux enchères publiques
Drouot Richelieu - 9, rue Drouot - 75009 Paris
Parking sous l'Hôtel des Ventes



**EXPOSITION PRIVÉE
À L'ÉTUDE**

uniquement sur rendez-vous
du lundi 9 mars au jeudi 12 mars 2015

EXPOSITIONS PUBLIQUES

Drouot-Richelieu - Salle 14
9, rue Drouot - 75009 Paris
Samedi 14 mars 2015 de 11 heures à 18 heures
le lundi 16 Mars de 11 heures à 12 heures pour les lots 1 à 341
le mardi 17 Mars de 11 heures à 12 heures pour les lots 351 à 568

Lors de ces expositions
Chantal Pescheteau-badin,
Brice Pescheteau-badin
seront
heureux de vous accueillir
et de vous guider
parmi ces objets choisis

NOS PROCHAINES VENTES CATALOGUÉES

CÉRAMIQUES Vendredi 20 Mars 2015 sur www.drouotonline.com
tentez l'expérience online
et Portez vos enchères directement sur internet du 13 au 20 Mars 2015

BIJOUX ORFÈVRE - OBJETS DE VITRINE
Lundi 23 Mars 2015 - Salle 3

DESSINS ANCIENS ET MODERNES
Lundi 30 Mars 2015 - SALLE 2

TABLEAUX MODERNES
Mai 2015

TABLEAUX ANCIENS - OBJETS D'ART - MOBILIER ANCIEN
Vendredi 5 juin 2015

ART D'ASIE
Samedi 13 juin 2015 - Salle 9

ARTS DÉCORATIFS DU XX^e
Juin 2015



Ventes aux enchères publiques
Drouot Richelieu - 9, rue Drouot - 75009 Paris
Parking sous l'Hôtel des Ventes



LUNDI 16 MARS 2015

Salle 14 à 14h - n°1 à 341

PORCELAINES ET FAIENCES
Du XVI° au XIX° SIECLE

PORCELAINES ALLEMANDES

PORCELAINES FRANÇAISES

BOISSETTES - CHANTILLY - MENNECY - ORLEANS - PARIS - SEVRES - SCEAUX - VINCENNES

FAIENCES ETRANGERES

ALCORA - ANGLETERRE - ARIANA IRPINO - BOLOGNE - CASTALE DURANTE - CALTAGIRONE -
DERUTA - FAENZA - IZNIK - KECHAN - MONTELUPO - NAPLES - NICHAPOUR - PESARO - TURIN - TURQUIE

FAIENCES FRANCAISES

APREY - BORDEAUX - CREIL - DELFT - LA TOUR D'AIGUES - LILLE - LYON - MARSEILLE - MEILLONNAS - MONTPELLIER -
MONTEREAU - MOULINS - MOUSTIERS - NEVERS - NIDERVILLER - ROUEN - SAINT-CLEMENT - SCEAUX - SINCENNY - STRASBOURG -
THEODORE DECK - TOULOUSE - TOURS - VARAGES



ASSISTÉS DE :

Mr Cyrille FROISSART

Expert près la Cour d'Appel de Paris
9, rue Frédéric Bastiat - 75008 PARIS
Tél. : 06 16 34 38 15
Site : www.cyrillefroissart.com

EXPOSITION PRIVÉE À L'ÉTUDE

uniquement sur rendez-vous
du lundi 9 mars au jeudi 12 mars 2015

EXPOSITIONS PUBLIQUES

Samedi 14 mars 2015 de 11 heures à 18 heures
Lundi 16 mars 2015 de 11 heures à 12 heures

Catalogue et photographies en ligne sur www.pescheteau-badin.com, www.gazette-drouot.com

ENCHERISSEZ SUR : **Drouot**LIVE^{hd}

*Veuillez consulter attentivement les conditions de vente à la fin du catalogue
En première de couverture détail du n°288, en troisième de couverture détail du lot 139, en quatrième de couverture détail du n° 21*

1 SAINT-PETERSBOURG. Partie de service à thé et café comprenant une cafetière couverte, une théière couverte, un pot à sucre couvert, un pot à lait, une jatte circulaire, six tasses cylindriques et six soucoupes, décor en or sur fond bleu de larges rinceaux feuillagés, flèches, arc et attributs de l'amour, les prises des couvercles formées d'amour assis en porcelaine blanche et or, les déversoirs et anses terminés par des têtes de lion, mascarons et palmettes. Marque en creux C.3.K.B, Manufacture Batenin. Premier tiers du XIXe siècle. Quelques accidents. 1 500/2 000 €



2 BERLIN. Tasse et sa soucoupe à galerie ajourée, décor polychrome de scènes de chasse dans des médaillons sur fond or. Marquée : sceptre en bleu. La porcelaine du XIXe siècle, la décoration effectuée en dehors de la manufacture. H. 7 cm, D. 14 cm. 120/150 €



3 MEISSEN. Statuette représentant une jeune jardinière fleuriste portant un panier sous le bras, un autre sur la tête, décor polychrome et or. Marqué : épées croisées en bleu. Fin du XIXe siècle, début du XXe siècle. H. 15 cm. Les anses du panier sur la tête absentes. 120/150 €



4 MEISSEN. Groupe à deux figures allégories de la Géographie sous les traits de deux enfants drapés sur une base ovale soulignée d'ornements rocaille en relief rehaussés d'or, l'un tenant un globe, l'autre un rapporteur et un compas, décor polychrome et or. Marqué : épées croisées en bleu et C37 en creux. Fin du XIXe siècle. H. 12,5 cm. Un pouce manquant. 200/300 €



5 ALLEMAGNE. Partie de service comprenant une cafetière couverte, un pot à sucre couvert, un pot à lait et une tasse litron à décor polychrome de vues de la ville de Trèves en Allemagne se détachant sur un fond rose. XIXe siècle. Un petit éclat à la prise du couvercle du sucrier. 200/300 €



6 ALLEMAGNE. Deux statuette en biscuit représentant des philosophes drapés, l'un nommé sur la base : Socrate. Début du XIXe siècle. H. 29 cm. Un bras cassé et absent, éclats. 300/500 €



7 MEISSEN. Statuette représentant un jeune garçon jardinier bêchant sur une terrasse ovale soulignée d'ornements rocaille en relief rehaussés d'or, un râteau et deux rosiers dans des pots à ses côtés, décor polychrome et or. Marqué : épées croisées en bleu et C 160 en creux. Fin du XIXe siècle. H. 13 cm. Un rosier cassé, petits éclats. 200/300 €



8 MEISSEN. Groupe à deux figures représentant un jeune homme offrant un bouquet de fleurs à une jeune femme, un chien à leurs pieds, debout sur une terrasse circulaire soulignée d'ornements rocaille en relief rehaussés d'or, décor polychrome et or. Marqué : épées croisées en bleu et P 147 en creux. Fin du XIXe siècle. H. 14 cm. 150/200 €



9 MEISSEN. Statuette de chien épagneul assis, le pelage roux. Marqué : épées croisées en bleu et C26 en creux. Fin du XIXe siècle. H. 16 cm. 300/500 €



10 VIENNE Dupaquier (attribué à). Pichet en porcelaine dure de forme balustre, l'épaule orné de feuilles d'acanthé en relief, décor en bleu sous couverte rehaussé en manganèse sur couverte sur la panse sur la face d'une corbeille de fleurs et sous l'anse d'un vase baroque à godrons rempli de fleurs, de part et d'autre une écrevisse, le col décoré de deux figures debout tenant ensemble un gobelet, à leur droite un édifice avec tour et palmier et à leur gauche un arbre dénudé, le bord supérieur décoré de rinceaux, l'anse décorée de fleurons et treillage. Marque en creux incisée sous la base : Z ou N. XVIIIe siècle, vers 1720-25.

H. 24,2 cm. Un éclat sur le col, un autre sur la base.

3 000/5 000 €



11 VIENNE. Pot pourri en porcelaine émaillée blanche formée d'un vase balustre reposant sur une souche d'arbre fleurie, sur le tertre un chien à l'arrêt devant des cailloux. Motif osier et fleurs en léger relief sur le vase balustre. Deuxième moitié du XVIIIe siècle vers 1760. H. 19 cm. Quelques petits éclats et manque le couvercle. 400/500 €



12 VIENNE. Compotier ovale à bord contourné à décor polychrome de bouquets de fleurs et tiges fleuries, filet bleu et or dans l'esprit de Sèvres sur les bords. Marqué : écu en bleu et 51 en rouge. Fin du XVIIIe siècle. L. 26 cm. 150/200 €



13 VIENNE. Assiette à bord contourné à décor polychrome au centre d'un bouquet de fleurs et sur l'aile de motifs d'écaillés imbriquées sur fond jaune. Marquée : écu en bleu et 93 en creux. Fin du XVIIIe siècle, début du XIXe siècle pour le marché Ottoman. D. 25 cm. 150/200 €



14 TOURNAI. Pot à sucre couvert à décor polychrome de bouquets de fleurs, la prise du couvercle en forme de gland à fond or et vert, filet or sur les bords. Marqué en or : épées croisées et quatre croisettes. XVIIIe siècle. H. 12,2 cm. 300/500 €



15 VENISE. Assiette à potage en porcelaine à bord contourné à décor polychrome au centre d'un bouquet de fleurs et filet or sur le bord. Manufacture de Cozzi. XVIIIe siècle. D. 23 cm. 200/300 €



16 MEISSEN. Cafetière couverte à motifs de vannerie en léger relief sur les bords, décor polychrome de bouquets de fleurs, le déversoir orné d'un masque d'homme barbu, la prise du couvercle en forme de fleur et feuillage. Marqué : épées croisées et point en bleu. XVIIIe siècle, vers 1770. H. 17,5 cm. 400/500 €



17 COPENHAGUE. Statuette représentant une jeune femme fessant une poupée à l'aide d'un bâton, sur une base circulaire à fond gris, décor polychrome. Modèle de Jacob Schmidt. XVIIIe siècle, vers 1790. H. 17 cm. Restauration aux jambes de la poupée et au bâton. 120/150 €



18 FÜRSTENBERG. Piédestal cylindrique à fond bleu agate à décor en or de guirlandes de feuille de chêne retenues par des rubans, la base décorée de feuilles d'eau en léger relief rehaussées d'or. Marqué : F en bleu. Fin du XVIIIe siècle. H. 13,5 cm. 150/200 €



19 MEISSEN. Statuette formant bougeoir représentant une jeune femme assise sur un rocher tenant une large corne fleurie terminée par deux bobèches, décor polychrome de fleurs. XVIIIe siècle, vers 1750. H. 23 cm. Restaurations.. 500/700 €



20 MEISSEN. Théière couverte et deux bols et leur soucoupe à décor polychrome de scènes de port animées dans des réserves cernées de rinceaux feuillagés et lustre, les bords décorés en or de rinceaux feuillagés. Marqués : épées croisées en bleu et 39 en or sous chaque pièce et à l'intérieur du couvercle de la théière. XVIIIe siècle, vers 1730.

H. de la théière : 8, cm, H. des bols : 4,7 cm,
D des soucoupes : 13,2 cm.

Le déversoir et l'anse de la théière accidentés, une soucoupe un peu usée au centre

2 500/3 000 €



21 MEISSEN. Petit plateau carré à pans coupés à décor polychrome au centre d'une scène portuaire animée dans un cartouche cerné de rinceaux feuillagés en pourpre et or et lustre de Böttger, le bord décoré d'entrelacs en or, le revers à fond jaune.

Marqué : épées croisées en bleu, n° 47 en or, marque incisée X dans le talon pour Rheschuck.

XVIIIe siècle, vers 1735. L. 14,5 cm.

600/800 €



22 **CHANTILLY.** Pot à sucre ou à pommade couvert en porcelaine tendre à émail stannifère à décor polychrome de bouquets de fleurs, la prise du couvercle en forme de fruit et feuillage. Marqué : trompe de chasse en rouge. XVIIIe siècle. H. 8 cm. Ancienne collection Luis d'Aguiar. 120/150 €



23 **BOISSETTES.** Sucrier ovale couvert sur plateau attaché à décor polychrome de bouquets de fleurs, la prise du couvercle en forme de fruit et feuillage. Marqué : B en bleu. XVIIIe siècle. L. 24 cm. Quelques usures d'or sur le bord du plateau. 120/150 €



24 **CHANTILLY.** Assiette à décor en camaïeu bleu de bouquets de fleurs et papillons. Marquée : trompe de chasse en bleu. XVIIIe siècle. D. 23 cm. 80/120 €



25 **PARIS.** Deux pots à pommade couverts en porcelaine dure à décor en camaïeu bleu de brindilles. Marqués, Manufacture de Locré. XVIIIe siècle. H. 8 cm. 150/200 €



26 **MENNECY.** Groupe en biscuit de porcelaine tendre représentant deux enfants assis sur des rochers et livres, le garçon tenant une flûte, la fillette une cornemuse et une partition posée sur les genoux, la terrasse ornée de tambourin, livres et fleurs. Marqué en creux : D.V. et 3. XVIIIe siècle. H. 17,7 cm. Un petit éclat à l'extrémité de la flûte, un autre à l'arrière du gilet. 600/800 €



29 **PARIS.** Plat ovale à bord contourné en porcelaine dure à décor polychrome de bouquets de fleurs, filet or sur le bord. XVIIIe siècle. L. 37 cm. Usures d'or sur le bord. 120/150 €



31 **PARIS.** Trois assiettes à bord contourné en porcelaine dure à décor polychrome de bouquets de fleurs et filet dentelé or. Manufactures de Locré et de la rue Thiroux. XVIIIe siècle. D. 24 cm. Usures. 150/200 €



30 **NIDERVILLER.** Plat à barbe ovale en porcelaine dure à décor bleu et or de petits bouquets de fleurs et guirlande de feuillage. Marqué : N 732 en or. Fin du XVIIIe siècle. L. 30 cm. 120/150 €



32 **SEVRES.** Compotier coquille en porcelaine dure à décor d'une fleurette en or au centre cernée d'une guirlande de feuillage, le bord décoré de deux guirlandes de feuillage encadrant un filet or. Marqué en vert : LL entrelacés et couronnés, lettre-date AA pour 1778, marque du peintre Bouillat. XVIIIe siècle, année 1778. L. 24 cm. 120/150 €

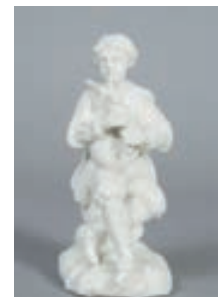


33 **PARIS.** Statuette en biscuit de porcelaine dure d'après le modèle de Sèvres représentant Psyche assise tenant un arc, sur une base carrée à godrons. Fin du XVIIIe siècle. H. : 400/600 €



34 **PARIS.** Paire de caisses à fleurs carrées en porcelaine dure garnies de leur porte-bulbe, à décor polychrome de bouquets de fleurs et filet dentelé or sur les bords. Marquées : flambeaux croisés en bleu, Manufacture de Locré. XVIIIe siècle, vers 1785. H. 14,5 cm. Accidents, les pieds et sommets des angles remplacés en bronze doré. 200/300 €

35 **ORLÉANS.** Figurine en pâte tendre émaillée blanche représentant un joueur de biniou assis sur un rocher. XVIIIe siècle. H. 14 cm. 300/400 €





36 VINCENNES. Groupe en porcelaine tendre émaillée blanche représentant deux enfants tenant un dauphin sur une terrasse rocheuse, l'un couché, l'autre debout, une main posée sur la bouche du dauphin. XVIIIe siècle, vers 1752. H. 16 cm.

3 000/5 000 €

Ce rare groupe a été produit en deux grandeurs par la manufacture de Vincennes. Trente groupes nommés Enfants tenant un dauphin sont mentionnés dans l'inventaire du stock de la manufacture en octobre 1752. Le marchand-mercier Bazin achète sept de ces groupes en 1754 au prix de 15 livres pour les deuxième grandeur et 21 livres pour les plus grands.

Le modèle a été, avec variations, réalisé par les manufactures de Meissen, Menecy, Pont-aux-Choux, Chelsea, Longton Hall et Bow. Dans une étude approfondie du sujet, John Mallet a proposé plusieurs sources envisageables: un bougeoir de Thomas Germain et une fontaine de 1672 par Jean-Batiste Tuby pour Versailles d'après un dessin de Charles Lebrun (John Mallet, "two children and a fish", *The French Porcelain Society Journal*, n° 1, 2003, p. 131-148.

Un exemplaire de la deuxième grandeur est reproduit par Svend Eriksen et Geoffrey de Bellaigue, *Sèvres Porcelain*, n° 23, p. 209 et un de la première grandeur par John Mallet, *op. cit.*, p. 133.



37 SEVRES. Deux plateaux de terrine ovales en porcelaine dure à décor polychrome de bouquet de fleurs au centre et sur l'aile de motifs de feuilles de chou rehaussés de peignés bleu encadrant des bouquets de fleurs, filet dentelé or sur le bord.

Marqués : LL entrelacés, sans lettre-date, marque du doreur Weydinger.
XVIII^e siècle, vers 1775-85. L. 47 cm.

6 000/8 000 €



38 SEVRES. Onze assiettes en porcelaine tendre à bord contourné à décor polychrome de bouquets de fleurs et filets bleu et or. Marquées : LL entrelacés, diverses lettres-dates entre FF et II.

XVIII^e siècle, années 1783-1786.
D. 24,5 cm. Deux félures et deux éclats.

1 000/1 200 €



39 SEVRES. Plateau Hébert ovale à bord contourné en porcelaine dure, à deux anses à fond or, décor polychrome au centre d'une corbeille de fleurs sur un entablement dans un médaillon ovale retenu par un ruban noué et cerné de guirlandes de fleurs et fruits et de deux trophées d'amour dans des médaillons cernés de guirlandes de feuillage or, le bord décoré d'une guirlande de fleurs et feuillage. Marqué en jaune : LL entrelacés et couronné, lettre-date U pour 1773, marque de peintre Héricourt. XVIIIe siècle, année 1773. L. 33 cm. 1 500/2 000 €



40 SEVRES. Ecuelle ronde couverte et son plateau ovale en porcelaine tendre à décor de semis de mouches or et sur les bords de semis de barbeaux polychrome dans des galons cernés de filets or. Marqués : LL entrelacés, lettre-date EE et FF pour 1782-83, marque du peintre Lebel et du doreur Girard. XVIIIe siècle, année 1782-83. L. du plateau : 19,5 cm. 1 500/2 000 €



41 SEVRES. Ecuelle ronde couverte en porcelaine dure nommée écuelle ronde Boizot à décor polychrome d'oiseaux dans des réserves sur fond d'oeil de perdrix sur fond vert. La marque effacée. XVIIIe siècle, vers 1790-95, la peinture probablement par Bouillat. L. du plateau : 21 cm. 2 000/3 000 €



42 SEVRES. Seau ovale à liqueur en porcelaine tendre à décor polychrome de semis de roses et sur le bord supérieur de guirlandes de volubilis dans un bandeau à fond jaune.
Marqué : LL entrelacés, lettre-date JJ pour 1786, marque de peintre de Madame Bunel.
XVIIIe siècle, année 1786.
L. 32 cm. La partition absente.

1 500/2 000 €



43 SEVRES. Une théière Calabre couverte, un pot à sucre Bouret couvert, trois gobelet Bouillard en porcelaine tendre à décor à l'imitation du tissu d'entrelacs de filets or dans des galons à fond bleu, guirlandes de feuillage or sur les bord, les prises des couvercles en forme de fleur et feuillage or.
Marqués : LL entrelacés, sans lettre-date ni marque de peintre ou doreur.
XVIIIe siècle, vers 1765-70.

Hauteurs : 12 cm, 10 cm, 6 cm.

Petites usures d'or sur le couvercle de la théière, un petit éclat à la prise du couvercle du pot à sucre.

1 800/2 200 €



44 SEVRES. Seau à verre en porcelaine tendre du service à perles et barbeaux de Marie-Antoinette, à décor polychrome de semis de barbeaux entre deux rangs de perles sur fond vert, filets or sur les bords.
Marquée : LL entrelacés, lettre-date DD pour 1781.
XVIII^{ème} siècle, année 1781.

10 000/12 000 €

Commandé en juillet 1781 et probablement exécuté sur des échantillons fournis par Michel Gabriel Commelin le 7 août suivant, le service à perles et barbeaux est livré à la Reine le 2 janvier 1782, lors de l'exposition à Versailles. Il est mentionné dans les archives de la manufacture de Sèvres sous les dénominations de Service de la Reine, Service à Perles pour la Reine, Service de la reine à perle et bordure merde d'oie ou simplement Service perles et barbeaux.

A la différence des services à frise riche, perles et roses livrés à Marie Antoinette et Gustave III de Suède en 1784 puis à la comtesse d'Artois en 1789, le service à perles et barbeaux de 1781 a été exclusivement réalisé pour la Reine



45 SEVRES. Gobelet litron et sa soucoupe en porcelaine dure de la troisième grandeur à décor polychrome de guirlandes de roses et de guirlandes de barbeaux, filet or sur les bords.
Marqués en brun : Sevres, R.F., marque de peintre LB pour Label marque du doreur Vandé.
XVIIIe siècle, vers 1795.
H. 6,1 cm, D. 12 cm.
Petites usures d'or. 450/600 €



46 SEVRES. Gobelet litron et sa soucoupe en porcelaine dure de la troisième grandeur à décor polychrome et or de semis de fleurettes et sur les bords d'un galon fleuri.
Marqués : LL entrelacés, sans lettre-date, marque du doreur Weydinger.
XVIIIe siècle, vers 1785.
H. 6 m, D. 12,5 cm. 300/500 €



50 SEVRES. Gobelet litron et sa soucoupe en porcelaine tendre de la troisième grandeur à décor polychrome de petits paysages dans deux médaillons circulaire et sur les bords de draperies nouées suspendues en pourpre et bleu, filet or sur les bords.
Marqués : LL entrelacés, lettre-date BB pour 1779, marque du peintre Jean Bouchet.
XVIIIe siècle, année 1779.
H. 6 cm, D. 12 cm. 500/800 €



51 SEVRES. Gobelet litron et sa soucoupe en porcelaine tendre de la quatrième grandeur à décor polychrome de guirlandes de fleurs et feuillage et sur les bords d'un bandeau nommé frise colorée formée de coquilles et draperies suspendues se détachant sur un fond bleu Fallot orné de réserves à treillage or et rinceaux feuillagés en or.
Marqués : LL entrelacés, lettre-date N pour 1766, marque du peintre Thévenet Père.
XVIIIe siècle, année 1766.
H. 4,8 cm, D. 10,6 cm. 600/800 €



47 SEVRES. Deux compotiers ronds en porcelaine tendre à décor polychrome au centre d'un bouquet de roses noué par un ruban jaune sur l'un et rose sur l'autre, le bord décoré d'une frise de feuillage or sur un bandeau à fond bleu.
Marqués : Sevres R.F., marques du peintre Sophie Chanou et du doreur Vincent.
XVIIIe siècle, vers 1798-99.
D. 20,5 cm. 1 000/1 500 €



52 SEVRES. Ravier ovale en forme de navette à décor en or sur fond bleu agate de palmettes et frise de feuillage.
Marqué : Sevres 32, cachet du château de Saint-Cloud au revers.
Epoque Louis-Philippe, année 1832. L. 28 cm. 300/400 €



48 SEVRES. Tasse à toilette et sa soucoupe en porcelaine tendre à décor polychrome de bouquets de fleurs et filets bleu et or sur les bords.
Marquées : LL entrelacés, lettre-date E pour 1758.
XVIIIe siècle, année 1758.
H. 4,2 cm, D. 9,5 cm. 450/600 €



49 SEVRES. Pot à jus couvert en porcelaine tendre à décor polychrome de bouquets de fleurs et filet bleu et or sur les bords, la prise du couvercle en forme de fleur et feuillage.
Marqué : LL entrelacés, lettre-date V pour 1774.
XVIIIe siècle, année 1774.
H. 7,5 cm. Petites usures d'or. 150/200 €



53 SEVRES. Soucoupe à pied ou plateau pour les tasses à glace en porcelaine tendre à décor polychrome au centre d'un rinceau rocaille bleu cerné de tiges fleuries, le bord décoré de fruits, fleurs oiseaux et papillons autour de rinceaux en bleu.
Marqué : Sevres R.F. marque du peintre Caron fils.
XVIIIe siècle, vers 1795.
D. 22 cm. 450/600 €



54 VINCENNES. Suite de neuf pots à jus couverts et trois couvercles en porcelaine dure à décor polychrome de semis de barbeaux, filet dentelé sur le bord.
Marqué : lambel plein en bleu, manufacture de Séguin, anciennement attribué à Orléans.
XVIIIe siècle, vers 1780.
H. 9 cm. Trois petits éclats. 600/800 €



55 SEVRES. Seau à verre en porcelaine tendre à décor polychrome de deux bouquets de roses noués par un ruban bleu et sur le bord supérieur d'un bandeau à fond bleu orné d'une frise de feuillage or.

Marqué : Sevres, marque du peintre Hirel de Choisy, marque du doreur Vandé.

XVIIIe siècle, vers 1798-99 H. 13 cm.

800/1 200 €



56 SEVRES. Seau à liqueur ovale à compartiment à partition fixe en porcelaine dure à décor polychrome de fleurs vertes et rouges, dites rosette étrusque, cernées de pois rouges et bleus et trois galons à fond imitant le porphyre encadrés de filets or.

Marqué en bleu : Sèvres et L.G. marque du peintre Louis Gouffé. XVIII^e siècle, vers 1799.

L. 34 cm, H. 12 cm.

1 500/2 000 €

Le service auquel appartient ce seau à liqueur est nommé dans les archives de la manufacture de Sèvres Zones porphyre Rosettes Etrusques. Le dessin du décor d'une assiette figure dans l'album de dessins d'assiettes conservé à la manufacture de Sèvres sous le n° 170.

Ce service est livré le 29 ventôse an VII (19 mars 1799) au citoyen Jean-Baptiste Sauvegrain, mentionné comme boucher ou fournisseurs de la boucherie des hospices ou encore fournisseurs des établissements publics. Quatre services lui ont été livrés en 1799 pour la viande par lui fourni aux employés ouvriers de la Manufacture.

(D. Peters, Sèvres Plates and Service of the 18th century, 2005, n° 99-2, vol. V, p. 1205-1206).

57 SEVRES. Sucrier ovale couvert sur plateau attenant en porcelaine dure nommé sucrier de Monsieur le Premier à décor de filets dentelés or sur les bords.

Marqué en rouge : LL entrelacés et couronnés, sans lettre-date.

XVIII^e siècle. L. 24 cm. Fêlures.

80/100 €



58 PARIS. Tasse de forme litron et une soucoupe, la tasse à décor polychrome tournant de bergers, chevaux, vaches et moutons dans un paysage, la soucoupe à décor bleu et or rayonnant. La tasse marquée halley en or.
Début du XIXe siècle.
H. 6 cm, D. 13,5 cm.
Une petite fêlure sur la tasse. 120/150 €



59 PARIS. Tasse de forme litron et une soucoupe à décor polychrome et or de trophées et cygnes sur fond rose et parme.
La tasse marquée : halley en or au revers.
Epoque Restauration.
H. 6 cm, D. 13 cm. 120/150 €



60 SEVRES. Assiette à décor polychrome au centre d'un bouquet de fleurs et sur l'aile d'arcades et feuillage en or sur fond rose. La porcelaine de Sèvres du milieu du XIXe siècle, la décoration effectuée en dehors de la manufacture.
D. 25 cm. Usures. 80/120 €



61 PARIS. Tasse et sa soucoupe en porcelaine à décor polychrome d'une demoiselle espagnole sur la tasse.
Marquée : Dagoty et Honoré à Paris.
Epoque Restauration.
H. 8 cm, D. 12 cm. Fêlure. 100/120 €



62 PARIS OU BRUXELLES. Suite de sept pots à crème couverts à décor de paysages en grisaille, filet or sur les bords.
Fin du XVIIIe siècle ou début du XIXe siècle.
H. 9,5 cm. 500/800 €

65 PARIS. Tasse de forme litron et sa soucoupe à décor polychrome et or de dauphins dans des cadres rectangulaires sur fond vert orné de trophées polychrome, l'intérieur de la tasse à fond or.
Marquée : halley en or au revers de la tasse.
Début du XIXe siècle.
H. 6 cm, D. 13 cm. 300/400 €

63 PARIS. Statuette en biscuit représentant une figure d'homme drapé debout près d'un tronc d'arbre, posant un sceau sur ses lèvres, la base circulaire portant l'inscription incisée en creux : le secret.
Début du XIXe siècle.
H. 26,5 cm.
Un doigt manquant. 400/500 €



64 PARIS. Grande tasse de forme litron et sa soucoupe à fond bleu agate à décor en or de médaillons ornés l'un du monogramme AR, les autres d'attributs de la médecine, ils sont cernés de griffons et de guirlandes de fruits et feuillage en brun rehaussé d'or à l'imitation du bronze, l'intérieur de la tasse à fond or.
Epoque Empire ou début de l'époque Restauration, vers 1810-1820.
H. 8,5 cm, D. 16,5 cm.
Petites usures d'or au centre de la soucoupe. 300/500 €



66 PARIS. Gobelet couvert et sa soucoupe enfoncée à décor polychrome de guirlandes de barbeaux et motifs de rubans rose, la prise du couvercle en forme de fruit et feuillage.
XIXe siècle. H. 13 cm. 300/500 €

67 PARIS. Petite jardinière rectangulaire à décor polychrome de bouquets de fleurs, les pieds soulignés de rinceaux rocaille en brun, orangé et vert.
Marquée : J.P en bleu, manufacture de Jacob Petit.
Milieu du XIXe siècle.
L. 14 cm, H. 10 cm. 120/150 €



68 PARIS. Caisse à fleurs carrée à décor en or de monogrammes sur fond jaune encadrés d'ornements polychrome et or dans le style mauresque.
Milieu du XIXe siècle.
H. 17,5 cm. 200/300 €



69 PARIS. Tasse de forme litron et sa soucoupe à décor polychrome d'attributs de la guerre sur fond pourpre, l'intérieur de la tasse à fond or.
Début du XIXe siècle.
H. 6 cm, D. 13,5 cm. Un petit éclat sur le bord de la tasse. 150/200 €



70 **IZNIK**. Plat rond en céramique siliceuse à glaçure plombifère à décor polychrome d'œillets et tulipes au centre, l'aile décorée de rochers stylisés. Début du XVIIe siècle. D. 29,5 cm.
Un trou de suspension dans le talon et usures d'émail sur le bord. 1 500/2 000 €



72 **TURQUIE**. Plat rond en céramique siliceuse à décor polychrome au centre d'un oiseau parmi des fleurs. XVIIe siècle. D. 24,5 cm. 400/500 €



71 **NICHAPOUR**. Coupe en céramique siliceuse à décor polychrome. XIIe siècle. D. 20 cm. Accidents. 400/600 €



73 **KECHAN**. Coupe en céramique siliceuse à décor d'arabesques en vert sur fond brun. XIIIe siècle. D. 19 cm. Accidents. 400/600 €



74 FAENZA. Vase ovoïde et col cylindrique à décor polychrome de motifs de plumes de paon dans un bandeau sur fond de fleurs encadré de filets, le col décoré de chevrons.
Fin du XV^{ème} siècle, début du XVI^{ème} siècle.
H. 29,5 cm. Accidents.

2 000/3 000 €



75 CASTEL DURANTE. Coupe crespina à décor polychrome de Sainte Madeleine en prière devant une grotte dans un paysage.
Deuxième moitié du XVI^{ème} siècle. D. 21,5 cm.
Petits éclats restaurés.

2 500/3 000 €



76 DERUTA. Coupe crespina à décor bleu et ocre lustré de rinceaux feuillagés et fleuris formant rosace.
XVI^{ème} siècle. D. 23 cm.

1 000/1 200 €



77 FAENZA. Albarello légèrement cintré à décor polychrome d'un portrait d'homme en buste, casqué de profil et les initiales VDM dans un médaillon circulaire surmontant l'inscription pharmaceutique : «SY DE NUBIS» dans un bandeau sur fond a quateri décoré de rinceaux feuillagés et dauphins. XVIIe siècle. H. 31 cm. Un petit éclat sous la base. 3 000/5 000 €



78 FAENZA. Albarello légèrement cintré à décor polychrome d'une sainte martyre tenant une palme dans un médaillon ovale surmontant l'inscription pharmaceutique : «SY ROSATO SOL» dans un bandeau sur fond a quateri décoré de rinceaux feuillagés et dauphins. XVIIe siècle. H. 31 cm. Eclats anciennement restaurés sur le col et la base. 3 000/5 000 €



79 ARIANA IRPINO. Salière formée d'une figure de femme debout devant un plateau ovale à décor polychrome de fleur. XVIIIe siècle. H. 18,5 cm. 1 200/1 500 €



80 MONTELUPO. Gourde circulaire à quatre passants à décor polychrome d'un homme debout encadré de deux arbustes. XVIIe siècle. H. 26 cm. Un passant cassé et manquant. 1 500/2 000 €



81 CALTAGIRONE (Sicile). Vase ovoïde à décor polychrome de fleurs stylisées sur fond bleu. XVIIe siècle.
H. 25 cm. Fêlure au col et éclat au pied. 300/500 €



82 TURIN. Plat ovale à bord contourné à décor polychrome au centre d'une scène de chasse aux putti, un cavalier tirant en l'arc en direction de deux putti réfugiés dans un arbre dans un paysage sur fond de forteresse encadré de rinceaux rocaille, l'aile décorée de réserves à treillage et fleurs. XVIIIe siècle.
L. 33 cm. Une fêlure et défauts de cuisson. 300/400 €



83 ITALIE. Pichet à déversoir pincé à décor bleu et orange de l'inscription «BRUGGHE» et le monogramme «CV» dans un médaillon. XVIIe siècle.
H. 13 cm. Accident sur le bord supérieur. 200/300 €



84 NAPLES. Albarello cylindrique légèrement cintré à décor en camaïeu bleu d'un visage de putto ailé dans un paysage. XVIIIe siècle.
H. 24 cm, L. 18 cm. 250/300 €



85 ITALIE DU SUD. Médaillon circulaire à décor en camaïeu bleu d'un saint évêque retenant la chasuble de Marie et d'un ange. XVIIe siècle.
D. 22 cm.
Petits éclats et deux trous de suspensions. 300/400 €



86 ITALIE DU SUD. Albarello cylindrique légèrement cintré à décor bleu et jaune d'armoiries dans un écu surmonté d'un heaume et cerné d'œillets. Fin du XVIIIe siècle, début du XIXe siècle.
H. 28 cm. 300/500 €



87 ITALIE. Pilulier sur piédouche à décor en manganèse de l'inscription «EXT. SALFAP»: et de guirlandes de feuillage sur fond orange. Début du XIXe siècle.
H. 18 cm.
Couvercle en métal rapporté. 200/300 €



88 CASTELLI. Petit plat rond à décor polychrome au centre d'un paysage de bord de mer animé, l'aile décorée en grisaille sur fond jaune de putti, mascarons, termes feuillagés et larges rinceaux rocaille feuillagés. XVIIIe siècle.
D. 24 cm. Restauration. 300/500 €



89 ITALIE. Assiette à décor polychrome de forteresses sur des petites terrasses et insectes en vol. XVIIIe siècle.
D. 24,5 cm. 120/150 €



90 ANGLETERRE (?). Coupe ovale à décor en relief d'une figure de femme allongée, godrons en bleu sur le bord. XVIIème siècle. L. 17 cm. 200/300 €



91 **BOLOGNE**. Plat rond à bord contourné à décor polychrome de bouquets de fleurs décentrés, filet brun sur le bord.
Marqué : F3 en bleu. Manufacture de Finck.
XVIIIe siècle. D. 31,5 cm. Egrenures. 300/500 €



92 **ALLEMAGNE**. Terrine ronde couverte à bord contourné, le couvercle à godrons en relief, décor polychrome de branches fleuries et papillons, les prises latérales en forme de coquille, la prise du couvercle formée de deux têtes adossées, l'une bâillonnée.
XVIIIème siècle. H.29 cm. Petits cheveux. 600/800 €



93 **ITALIE**. Assiette à bord contourné à décor polychrome et or au centre d'un bouquet de fleurs et sur l'aile de réserves à croisillons sur fond vert et tiges fleuries.
XVIIIe siècle.
D. 23 cm. Fêlure. 200/300 €



94 **PESARO**. Assiette à bord contourné à décor polychrome de bouquets de fleurs décentrés, filet brun sur le bord.
XVIIIe siècle.
D. 24 cm. Egrenures. 120/150 €



95 **MIDI ou ALCORA**. Assiette à décor polychrome au centre d'un Chinois debout sur une terrasse tenant un oiseau et cerné d'insectes en vol et tertres fleuries.
XVIIIe siècle.
D. 23,5 cm. 300/400 €



96 **ALCORA**. Plat rond à bord contourné à décor polychrome sur l'aile de lambrequins feuillagés et filets.
XVIIIe siècle.
D. 44,5 cm.
Défaut de cuisson au centre. 200/300 €



97 DELFT. Deux assiettes à décor polychrome sur l'une des portraits affrontés du Prince et de la Princesse d'Orange et l'inscription FSW. PVOR t sur l'autre d'un orangé dans une caisse et l'inscription VV : OR dans une banderole à fond jaune.
XVIIIe siècle. D. 22,5 cm. La première assiette avec fêlure agrafée. 300/400 €



98 DELFT. Plat rond à décor polychrome au centre des portraits affrontés du Prince et de la Princesse d'Orange et des inscriptions : FSW. PWDS dans une banderole, l'aile décorée d'oranges autour d'une baguette.
XVIIIe siècle. D. 34,5 cm. Une fêlure. 200/300 €



99 DELFT. Assiette à décor bleu et rouge sur fond vert dite aux quatre cœurs.
XVIIIe siècle. D. 21,5 cm. Eclats. 150/200 €

100 DELFT. Assiette à décor polychrome d'un jardin de palais avec bassin sur lequel évoluent deux cygnes, le palais surmonté d'un coq.
XVIIIe siècle. D. 22 cm. Petits éclats. 100/150 €

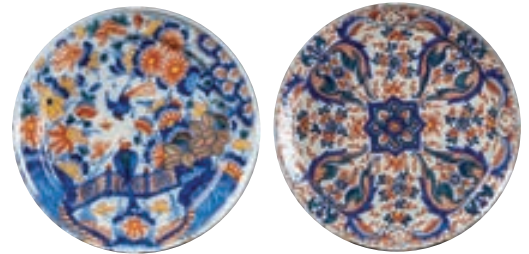


101 DELFT. Assiette à décor bleu, rouge et or dit Delft doré en plein d'une haie fleurie et oiseaux dans un paysage lacustre.
XVIIIe siècle. D. 22 cm. Egrenures. 250/300 €

103 DELFT. Assiette à décor bleu, rouge et or dit Delft doré au centre de trois oiseaux posés sur un rocher fleuri, l'aile décorée de lambrequins et rinceaux feuillagés.
XVIIIe siècle. D. 22 cm. Egrenures. 250/300 €



102 DELFT. Plat rond à décor polychrome d'un jardin de palais avec bassin sur lequel sont deux cygnes, le palais surmonté d'un coq.
XVIIIe siècle. D. 25 cm. Petits éclats. 100/200 €



104 DELFT. Assiette à décor polychrome en plein de deux oiseaux parmi des fleurs.
XVIIIe siècle. D. 22,5 cm. 150/200 €

105 DELFT. Assiette à décor polychrome au centre d'une rosace cernée de fleurs et feuillage.
XVIIIe siècle. D. 22 cm. 80/120 €



106 DELFT. Assiette à décor en camaïeu bleu au centre d'un Chinois et oiseaux sur terrasse, l'aile décorée de lambrequins fleuris traités en polychromie.
XVIIIe siècle. D. 22 cm. 150/200 €

108 DELFT. Assiette à décor polychrome au mobilier chinois, vases fleuris et objets de lettrés.
XVIIIe siècle. D. 22 cm. Petits éclats restaurés. 120/150 €



107 DELFT. Plat rond à décor polychrome au centre d'une rosace cernée de fleurs stylisées.
XVIIIe siècle. D. 34 cm. 120/150 €



109 DELFT. Assiette à décor polychrome au centre d'un paysage lacustre avec pagode et jonque, l'aile décorée de lambrequins.
XVIIIe siècle. D. 22 cm. 150/200 €

110 DELFT. Assiette à décor polychrome au centre de deux oiseaux posés sur un rocher fleuri et sur le bord de compartiments fleuris cernés de rinceaux en bleu et jaune sur fond de treillage bleu.
XVIIIe siècle. D. 23 cm. Fêlure. 120/150 €
Ancienne collection Paul Blancan, n° 235 et ancienne collection Henri Gautier.



111 DELFT. Vase oblong à décor polychrome et or dit Delft doré de scènes de la Passion du Christ dans trois réserves cernées de fleurs : le jugement de Pilate, la flagellation et la mise au tombeau, le col et la base décorés de guirlandes de feuillage, le couvercle en forme de dôme à décor de coquilles et rinceaux. XVIIIe siècle, vers 1740.
H. 32 cm. La prise du couvercle restaurée, le couvercle associé.

1 000/1 500 €



112 DELFT. Deux plats ronds à décor en camaïeu bleu au centre d'un arbre en fleur et de lambrequins sur l'aile.
XVIIIe siècle. D. 35 cm.

350/500 €



116 DELFT. Deux assiettes à décor en camaïeu bleu au centre d'un cheval debout et d'une vache couchée dans un paysage contenu dans un médaillon circulaire, rubans suspendus sur l'aile.
XVIIIe siècle. D. 23 cm.

200/300 €



113 DELFT. Assiette à décor rayonnant en camaïeu bleu au centre d'une rosace et sur l'aile de lambrequins fleuris et feuillagés.
XVIIIe siècle.
D. 22,5 cm. Une petite fêlure.

100/150 €



114 DELFT. Assiette à décor rayonnant en camaïeu bleu au centre d'une rosace et sur l'aile de lambrequins fleuris et feuillagés.
XVIIIe siècle.
D. 22,5 cm.

Deux petits éclats.

100/150 €



117 DELFT. Plat rond à bord contourné à décor en camaïeu bleu au centre d'un arbre en fleur sur une terrasse, l'aile décorée de lambrequins et réserves fleuries.
XVIIIe siècle.
D. 34 cm. Egrenures.

200/300 €



118 DELFT. Plat rond à bord contourné à décor en camaïeu bleu au centre d'un vase rempli de fleurs, l'aile décorée de six vases fleuris dans des compartiments cernés de feuillage et fleurs.
XVIIIe siècle.
D. 34 cm. Egrenures.

200/300 €



115 DELFT. Paire de plats ronds à décor en camaïeu bleu au centre d'une corbeille fleurie et sur le bord d'un galon.
XVIIIe siècle.
D. 34 cm. Petits éclats.

200/300 €



119 DELFT. Paire de plats ronds à décor en camaïeu bleu de paysage avec petite pagode et rocher fleuri dans un médaillon polylobé.
XVIIIe siècle. D. 33 cm.

150/200 €



120 DELFT. Plat rond à décor en camaïeu bleu au centre d'une jeune paysanne agenouillée devant un panier dans un paysage.
XVIIIe siècle. D. 26 cm. Egrenures. 80/120 €



121 DELFT. Egouttoir à poisson circulaire ajouré reposant sur trois pieds et muni de deux anses, à décor en camaïeu bleu de poissons et galon à motifs d'écailles sur le bord.
XVIIIe siècle. D. 42 cm. Fêlure agrafée. 200/300 €



122 DELFT. Plaque murale rectangulaire incurvée décorée en camaïeu bleu d'une ville portuaire avec voiliers. Encadrée de voiliers dans des réserves sur fond de fleurs et de plumes.
XVIIIe siècle. L. 26,5 cm. 800/1 000 €



123 DELFT. Plaque murale ovale à contours, décorée en camaïeu bleu d'un berger avec ses moutons près d'une rivière tenant une houlette sur fond de paysage avec pont dans un encadrement de rinceaux fleuris et de coquilles.
XVIIIe siècle. L. 23 cm. Petites égrenures. 1 200/1 500 €



124 ALLEMAGNE. Vase ovoïde à décor en camaïeu bleu de rinceaux feuillés et lambrequins.
XVIIIe siècle.
H. 21 cm. Le couvercle absent. 120/150 €



125 FRANCFORT. Pichet à godrons tors sur la panse, à décor en camaïeu bleu de bouquets de fleurs et insectes.
XVIIIe siècle. H. 22 cm. Eclats. 150/200 €

FAIENCES FRANÇAISES



126 **MONTEREAU** (Vers 1833-1840). Paire de tasses gobelets à anse à décor imprimé sur fond vert de scènes animées de personnages sur fond d'architectures et de châteaux.

XIXe siècle. H. 6,5 cm - D. 7 cm.

Accident à la base d'une tasse.

300/400 €



127 **CREIL**. Trois assiettes à décor imprimé en grisaille de la série de l'Indépendance grecque : Mavrocordatos prenant un fort défendu par des Turcs, Marcos Botzaris dans le camp des Turcs, les Grecs recevant la bénédiction à Missolonghi, deux assiettes décorées sur l'aile de patronymes, croix et banderoles portant les inscriptions Liberté et la Croix, la troisième assiette décorée sur l'aile de palmettes.

XIXe siècle. D. 21,5 cm.

300/400 €



128 **THEODORE DECK**. Plat rond à décor polychrome en plein du chevalier de Gozan et le dragon de l'île de Rhodes. Signé Eugène Gluck. Marqué au revers : TH. DECK en rouge et Théodore Deck céramiste autour d'un buste dans un médaillon.

Fin du XIXe siècle, vers 1880. D. 30 cm.

600/800 €



129 **Suiveur de Tours** (Octave Larrieu). Plat ovale en céramique décoré en léger relief de serpents, grenouilles, escargots et fougère sur un fond ondulé. Signé Octave Larrieu et daté 1903.

Début du XXe siècle. L. 38 cm.

400/600 €



130 TOURS (Edouard Aisseau). Grande vasque ovale en forme de bassin reposant sur quatre dauphins, les prises latérales en forme de visage de putto ailé, l'extérieur décoré de rinceaux feuillagés incisés sur fond bleu, sur chaque face un large écu en relief portant d'un côté le monogramme JLM et sur l'autre la date 1er Novembre 1861, le bord extérieur à décor en relief et ajouré d'entrelacs et pierres précieuses, le bord intérieur décoré en manganèse de la maxime d'Hippocrate LABOR CIBUS PŒTUS SOMNUS OMNIA MEDIOCRIA sur fond de rinceaux orangés, le fond du bassin signé du monogramme AV entrelacés, " aisseau. Tours 1861 "cernés de branches fleuries. XIXème siècle, daté 1861. L. 53,5 cm. H.26,5 cm. Larg.38,5 cm. Restaurations.

2 000/3 000 €



131 TOURS (AVISSEAU). Coupe ovale à fond marbré reposant sur un piédoche en forme de rocher percé orné de tiges feuillagés en relief, la coupe à décor en relief de serpent, écrevisse, lézard, coléoptère, poisson, coquillages, fougères, fleurs et feuillage. Signé dans un cartel en relief sur le bord : aisseau a tours et VA dans un écu. XIXe siècle, vers 1870. H.18 cm, L. 26 cm. Quelques éclats.

1 500/2 000 €



132 STRASBOURG. Compotier rond à bord lobé à décor polychrome au centre d'un bouquet de fleurs en qualité fine.
Marqué : JH 599, Manufacture de Joseph Hannong.
XVIII^e siècle. D. 23 cm. 1 000/1 200 €



133 STRASBOURG. Plat ovale à bord contourné à décor polychrome en qualité fine d'un large bouquet décentré et tiges fleuries, filet brun sur le bord.
Marqué : JH 119. Manufacture de Joseph Hannong.
XVIII^e siècle. L.42,5 cm. Egrenures. 1 500/2 000 €



134 STRASBOURG. Assiette à potage à bord contourné à décor polychrome de bouquets de fleurs en qualité fine et tiges fleuries, filet brun sur le bord. Marquée : JH 20 en bleu.
Manufacture de Joseph Hannong.
XVIII^e siècle.
D. 23,5 cm. Email craquelé. 100/150 €



135 STRASBOURG. Assiette à bord contourné à décor polychrome de bouquets de fleurs en qualité contournée.
Marquée : JH 23/42. Manufacture de Joseph Hannong.
XVIII^e siècle.
D. 24,7 cm. Un petit éclat. 200/300 €



136 STRASBOURG. Assiette à bord contourné à décor polychrome de bouquets de fleurs décentrés en qualité contournée.
Marquée : JH 39/42. Manufacture de Joseph Hannong.
XVIII^e siècle.
D. 24,5 cm. Un petit éclat. 150/200 €



137 STRASBOURG. Assiette à bord contourné à décor polychrome de bouquets de fleurs des Indes en qualité contournée.
Marquée : PH en bleu, Manufacture de Paul Hannong.
XVIII^e siècle. D. 24,5 cm. Eclats. 200/300 €



138 NIDERVILLER. Assiette à bord contourné à décor en camaïeu pourpre d'un petit paysage avec une tour au centre et d'insectes sur l'aile. XVIIIe siècle.
D. 24 cm. Eclats. 120/150 €



139 EST DE LA FRANCE. Grand plateau de cabaret circulaire lobé à décor en camaïeu pourpre de paysages animés dans sept médaillons cernés de rinceaux rocaille, le bord souligné de motifs de treillage sur fond rose encadrés de rinceaux rocaille. XVIIIe siècle. L. 44,3 cm. 3 000/4 000 €

Ancienne collection Henri Gautier, alors attribué à Marseille. Le décor de treillage sur fond rose que l'on rencontre sur certaines pièces d'Aprey ou de Meillonas et le traitement en camaïeu rose de petits paysages de style germanique permettent de suggérer une production de l'Est de la France vers 1765-75.



140 SAINT-CLEMENT. Plateau d'écuelle à décor en camaïeu rose au centre d'un couple de bergers, la bergère tondant un mouton sur ses genoux, l'aile décorée de papillon et coléoptères, les anses en forme de branches feuillagées portant des fruits. XVIIIe siècle. D. 21 cm.
Usures d'or sur le bord. Ancienne collection Henri Gautier. 400/600 €



141 NIDERVILLER. Plat rond à bord contourné à décor polychrome de bouquets de fleurs décentrés, filet brun sur le bord. XVIIIe siècle.
D. 39 cm. 800/1 200 €



142 NIDERVILLER. Assiette à potage à bord contourné à décor polychrome au centre d'un œillet et de trois tiges fleuries sur l'aile. XVIIIe siècle.
D. 24,5 cm. Eclats. 120/150 €



143 NIDERVILLER. Assiette à bord contourné à décor polychrome de bouquets de fleurs décentrés, filet pourpre sur le bord. XVIIIe siècle.
D. 24 cm. 200/300 €



144 NIDERVILLER. Deux assiettes à bord contourné à décor polychrome de semis de roses, pensées et barbeaux, filet or sur le bord. XVIIIe siècle. D. 24 cm. 300/400 €



145 NIDERVILLER. Assiette à bord contourné à décor polychrome de bouquets de fleurs et tiges fleuries sur l'aile, filet pourpre sur le bord. XVIIIe siècle.
D. 24 cm. Eclats. 100/120 €



146 APREY. Assiette à bord contourné à décor polychrome au centre d'un Chinois debout sous un arbuste portant des fruits, tenant un oiseau entre ses mains, la terrasse soulignée de rinceaux rocaille en pourpre, fleurettes sur l'aile. XVIII^e siècle. D. 24 cm. Ancienne Collection Pescheteau. 400/500 €

147 APREY. Assiette à bord contourné à décor polychrome au centre de deux oiseaux sur un arbuste portant des fruits, la terrasse soulignée de rinceaux rocaille en pourpre, fleurettes sur l'aile. XVIII^e siècle. D. 24 cm. Eclats anciennement restaurés. Ancienne Collection Pescheteau. 400/500 €



148 EST DE LA FRANCE ou SUISSE. Deux assiettes à bord contourné à décor polychrome de bouquets de fleurs et tiges fleuries, filet or sur le bord. XVIII^e siècle. D. 24,5 cm. Egrenures. 300/500 €



149 APREY. Assiette à bord contourné à décor polychrome au centre d'un bouquet de fleurs et sur l'aile de palmes et fleurons rehaussés de bleu, filet rose sur le bord. XVIII^e siècle. D. 24 cm. Eclats. Ancienne Collection Pescheteau. 300/400 €



150 APREY (?). Petit encier carré à décor polychrome de bouquets de fleurs et filets bleu et jaune. XVIII^e siècle. L. 5 cm. 120/150 €



151 MEILLONNAS. Assiette à bord contourné à décor polychrome d'une tulipe et tiges fleuries. XVIII^e siècle. D. 24,5 cm. 800/1 000 €



152 APREY. Assiette à bord contourné à décor polychrome de bouquets de fleurs et tiges fleuries en qualité contournée, filet pourpre sur le bord. XVIII^e siècle. D. 24 cm. Eclats. 80/100 €



153 APREY. Assiette à bord contourné à décor polychrome de bouquets de fleurs et tiges fleuries. XVIII^e siècle. D. 23 cm. Egrenures. 300/400 €



154 LUNEVILLE. Plat rond à bord contourné à décor polychrome de bouquets de fleurs, filet rouge sur le bord. XVIII^e siècle. D. 33 cm. Eclats. 100/150 €



155 NIDERVILLER. Figurine représentant une jeune femme debout près d'une souche tenant un panier rempli de raisins.
Fin du XVIIIe siècle.
H. 20 cm. 500/600 €



156 NIDERVILLER. Groupe à trois figures représentant Bélisaire faisant l'aumône sur une grande terrasse rectangulaire, décor polychrome.
XVIIIème siècle.
L. 30 cm, H.30 cm. Légers manques. 1 000/1 500 €



157 SAINT-CLÉMENT. Groupe représentant une dispute entre une jeune femme et un jeune homme, la hotte de raisins renversée, décoré en polychromie de petit feu.
Début du XIXe siècle.
H. 20 cm.
Un éclat au chapeau. 600/800 €



158 SAINT-CLÉMENT. Deux figurines féminines représentant l'une une joueuse de mandoline, et l'autre avec des raisins. Décorées au naturel en petit feu.
Fin XVIIIe-début XIXe siècle.
H. 18 cm. 600/800 €



159 SAINT-CLÉMENT. Deux figurines représentant l'une un jardinier et l'autre un paysan tenant une hache à décor polychrome au naturel de petit feu.
Début XIXe siècle.
H. 17 et 19 cm. 600/800 €



160 SCEAUX. Assiette à bord contourné à décor polychrome d'un bouquet de fleurs au centre et sur l'aile quatre tiges fleuries.
XVIIIe siècle. D. 24 cm. 120/150 €



161 SCEAUX. Deux assiettes à bord contourné à décor polychrome au centre d'une rose et sur l'aile de trois bouquets de fleurs, filet pourpre sur le bord.
XVIIIe siècle. D. 24,5 cm. Eclats. 500/800 €



162 SCEAUX. Assiette en faïence fine à bord contourné à décor polychrome au centre d'un bouquet de fleurs et sur l'aile de trois tiges fleuries et peignés rose.
Marquée : S.P. en rose au revers.
XVIIIe siècle. D. 24 cm. 150/200 €



163 MARSEILLE. Plat rond à bord contourné à décor polychrome de bouquets de fleurs décentrés, filet dentelé vert sur le bord.
Marqué : VP en noir au revers, Manufacture de la Veuve Perrin.
XVIIIe siècle.
D. 31 cm. 1 000/1 200 €



164 MARSEILLE. Plat rond à bord contourné à décor polychrome de bouquets de fleurs décentrés et filet dentelé vert sur le bord.
Marqué : VP en noir, Manufacture de la Veuve Perrin.
XVIIIe siècle.
D. 31 cm. Egrenures sur le bord. 500/800 €



165 MARSEILLE. Suite de six assiettes à bord contourné à décor polychrome dans le style de Pillement au centre de Chinois sur terrasse et sur l'aile d'oiseaux posés sur des branches.
Manufacture de la Veuve Perrin.
XVIIIe siècle. D. 25 cm.
Usures d'émail sur le bord, éclat à l'une. 500/800 €



166 MARSEILLE. Assiette à bord contourné à décor en camaïeu vert de bouquets de fleurs et tiges fleuries décentrés.
Marquée : VP en brun.
Manufacture de la Veuve Perrin.
XVIIIe siècle. D. 24,8 cm. 150/200 €



167 MARSEILLE. Assiette à bord contourné à décor polychrome dans le style de Pillement de deux chinois sur une terrasse et sur l'aile de trois oiseaux posés sur des branches.
XVIIIe siècle.
D. 25 cm. Usures sur le bord. 250/350 €



168 MARSEILLE. Assiette à bord contourné à décor en camaïeu vert au centre du monogramme CA dans un médaillon, l'aile décorée de rinceaux et rang de perles.
XVIIIe siècle.
D. 24 cm. Egrenures. 200/300 €



169 MARSEILLE. Assiette à bord contourné à décor en camaïeu vert au centre de deux oiseaux posés sur un arbuste sur rocher, l'aile décorée de branches et fleurs.
XVIIIe siècle. D. 24 cm. 120/150 €



170 MARSEILLE. Assiette à bord contourné à décor polychrome d'un bouquet de fleurs décentré et tiges fleuries, filet dentelé vert sur le bord.
Marquée : VP en noir, Manufacture de la veuve Perrin. XVIIIe siècle.
D. 24,5 cm. Egrenures. 400/600 €



171 MARSEILLE. Assiette à bord contourné à décor polychrome au centre d'un couple de bergers en bord de mer, l'aile décorée de quatre groupes de fleurs et peignés pourpre.

700/900 €

XVIIIe siècle. D. 24,5 cm.



172 MARSEILLE. Assiette à bord contourné à décor polychrome au centre d'un paysage de bord de mer animé de deux pêcheurs assis sur la berge, brindilles entrecroisées en or sur le bord.

Marquée : VP en noir, Manufacture de la Veuve Perrin.

1000/1500 €

XVIIIe siècle. D. 24 cm.



173 MARSEILLE. Assiette à bord contourné à décor polychrome au centre de deux hommes dans un paysage devant une forteresse, l'aile décorée de coquilles, tiges fleuries et peignés.

800/1200 €

XVIIIe siècle. D. 24,6 cm.



174 MARSEILLE. Assiette à bord contourné à décor polychrome au centre de deux femmes et un enfant dans un paysage, l'aile décorée de trois terrasses fleuries.

600/800 €

XVIIIe siècle. D. 24 cm.



175 MARSEILLE. Assiette à bord contourné à décor polychrome d'un large bouquet de fleurs au centre et sur l'aile de quatre petits bouquets et peignés pourpre.
XVIIIe siècle. D. 24 cm. 600/800 €



176 MARSEILLE. Assiette à bord contourné à décor polychrome de bouquets de fleurs, tiges fleuries et fruits, filet rose sur le bord.
XVIIIe siècle. D. 24,7 cm. 300/400 €



177 MARSEILLE. Assiette à bord contourné à décor polychrome au centre d'un large bouquet de fleurs et sur l'aile de quatre bouquets et peignés pourpre.
XVIIIe siècle. D. 24,7 cm. 150/200 €



178 MARSEILLE. Assiette à bord contourné à décor polychrome de semis de bouquets de fleurs et fleurettes, filet dentelé pourpre sur le bord.
XVIIIe siècle. D. 24 cm. Egrenures. 150/200 €



179 MARSEILLE. Assiette à bord contourné à décor polychrome de bouquets de fleurs décentrés et insecte, filet pourpre sur le bord.
XVIIIe siècle. D. 24 cm. 600/800 €



180 MARSEILLE. Assiette à bord contourné à décor polychrome de semis de bouquets de fleurs et fleurettes, filet dentelé or sur le bord.
Manufacture de Robert.
XVIIIe siècle. D. 24 cm. 150/200 €



181 MARSEILLE. Assiette à bord contourné à décor polychrome au centre d'un large bouquet de fleurs et sur l'aile de quatre groupes de fleurs et peignés pourpre.
XVIIIe siècle. D. 25 cm.
Un éclat restauré. 400/600 €



182 MARSEILLE. Assiette à bord contourné à décor polychrome de petits bouquets de fleurs et insectes en or et rouge.
Manufacture de Robert.
XVIIIe siècle. D. 24 cm. Eclat. 300/400 €



183 MARSEILLE. Assiette à bord contourné à décor polychrome au centre d'un large bouquet de fleurs et sur l'aile de quatre bouquets et peignés pourpre.
XVIIIe siècle. D. 24,7 cm. 300/500 €



184 MARSEILLE. Assiette à bord contourné à décor polychrome d'un bouquet de fleurs décentré et tiges fleuries, filet dentelé vert sur le bord.
Marquée : VP en noir, Manufacture de la veuve Perrin.
XVIIIe siècle. D. 24,5 cm. Egrenures. 300/400 €



185 MARSEILLE. Assiette à bord contourné à décor polychrome de bouquets de fleurs décentrés et tige fleurie.
XVIIIe siècle.
D. 24 cm. Un éclat. 200/300 €



186 MARSEILLE. Assiette à bord contourné à décor polychrome de bouquets de fleurs décentrés et insecte, filet dentelé vert sur le bord.
Manufacture de la Veuve Perrin.
XVIIIe siècle.
D. 24 cm. Eclat. 300/500 €



187 MARSEILLE. Assiette à bord contourné à décor polychrome de bouquets de fleurs et tiges fleuries.
XVIIIe siècle. D. 25 cm. Eclats. 120/150 €



188 MARSEILLE. Assiette à bord contourné à décor polychrome au centre d'un jeune berger assis près d'une chèvre et sur l'aile de rinceaux rocaille et tiges fleuries.
XVIIIe siècle. D. 25 cm. 200/300 €



189 MARSEILLE. Assiette à bord contourné à décor polychrome de fleurs, insectes et poire.
XVIIIe siècle.
D. 23,5 cm. Eclats. 200/300 €



190 MARSEILLE. Assiette à bord contourné à décor polychrome de bouquets de fleurs décentrés et insectes.
Marquée : VP en vert. Manufacture de la Veuve Perrin.
XVIIIe siècle. D. 24 cm. 200/300 €



191 MARSEILLE. Deux assiettes à bord contourné à décor polychrome de bouquets de fleurs décentrés, papillons et tiges fleuries.
XVIIIe siècle.
D. 25 cm. Eclats. 400/500 €



192 MARSEILLE. Assiette à bord contourné à décor polychrome de bouquets de fleurs décentré et guêpe en vol, filet ocre sur le bord.
XVIIIe siècle.
D. 24,7 cm. Egrenures. 300/400 €



193 MARSEILLE. Assiette à décor polychrome dit à l'astéroïde représentant deux chinois et un oiseau fantastique sur une terrasse fleurie. Manufacture de Leroy. XVIIIe siècle. D. 24 cm. 1 000/1 200 €



194 MARSEILLE. Plat ovale à bord contourné à décor polychrome d'un bouquet de fleurs nouées, nombreuses tiges fleuries et papillons en vol. Manufacture de Leroy. XVIIIe siècle. L. 47 cm. 500/700 €



195 MARSEILLE. Ecuelle ronde couverte et son plateau circulaire à bord contourné, l'écuelle à deux anses formées de rinçaux entrelacés à jours, à décor en camaïeu bleu et or de bouquets de fleurs, filet dentelé or sur les bord, la prise du couvercle en forme de fruit et feuilles. XVIIIe siècle. L. 22,5 cm. Un petit éclat au couvercle. A figuré à l'exposition rétrospective de la faïence française en 1932 au Pavillon de Marsan. 600/800 €



196 MARSEILLE. Assiette à décor polychrome au centre d'un Chinois debout tenant un étendard sur une terrasse fleurie, tertres fleuris sur le bord. Manufacture de Leroy. XVIIIe siècle. D. 23,5 cm. Usures sur le bord. 150/200 €



197 MARSEILLE. Plateau circulaire à aile ajourée à décor polychrome au centre d'un bouquet de fleurs, les jours de l'aile encadrés de fleurs, feuillage et filet orangé. Manufacture de Fauchier. XVIIIe siècle. D. 25 cm. 300/500 €



198 MOUSTIERS. Assiette à bord contourné à décor en camaïeu vert de deux chinois sur des rochers fleuris dans le style de Pillement. Manufacture de Ferrat. XVIIIe siècle. D. 24 cm. 200/300 €



199 MOUSTIERS. Assiette à bord contourné à décor polychrome au centre d'un paysage animé de bergers et moutons et sur l'aile de trois perroquets sur des branches. Manufacture de Ferrat. XVIIIe siècle. D. 25 cm. 300/500 €



200 MOUSTIERS. Deux assiettes à bord contourné à décor polychrome au centre sur l'une de deux soldats sur une terrasse et sur l'autre de deux chinois sur une terrasse, bouquets de fleurs sur l'aile. Manufacture de Ferrat. XVIIIe siècle. D. 24 cm. Un éclat. 200/300 €



201 MOUSTIERS. Assiette à bord contourné à décor polychrome dans le style de Pillement au centre de deux Chinois sur une terrasse fleurie, trois branches fleuries sur l'aile. Manufacture de Ferrat. XVIIIe siècle. D. 23,5 cm. 200/300 €



202 MOUSTIERS. Jatte circulaire à bord contourné à décor en camaïeu bleu dans le style de Berain au centre d'une figure d'Hercule sur une console flanquée de deux sphinges dans un entourage de rinceaux feuillagés, mascarons et guirlandes, rinceaux sur le bord.
XVIIIe siècle. D. 24 cm. Egrenures. 300/500 €



203 MOUSTIERS. Petit plat ovale à bord contourné à décor en camaïeu bleu dans le style de Berain de deux bustes de femme sur des consoles encadrant une corbeille fleurie dans un entourage de rinceaux feuillagés et volatiles.
XVIIIe siècle. L. 29,5 cm. 200/300 €



204 MOUSTIERS. Assiette à décor en camaïeu bleu dans le style de Berain au centre d'un buste de femme sur une console, flanqué de deux sphinges assis et surmonté d'une draperie suspendue dans un entourage de rinceaux feuillagés, motifs de dentelles sur le bord.
XVIIIe siècle.
D. 23 cm. Eclats restaurés. 200/300 €



205 MOUSTIERS. Grand plat rond à décor en camaïeu bleu dans le style de Berain au centre d'une figure de Vénus drapée debout sur un dauphin sur une coquille accompagnée d'un amour tenant un arc sous une couronne de fleurs et cernée de figures de termes, musicien, berger, sphinges, grotesques, mascarons, chiens et volatiles dans un encadrement de rinceaux feuillagés, l'aile décorée de lambrequins et rinceaux.
Manufacture de Clérissy.
Premier tiers du XVIIIe siècle.
D. 46,6 cm. Deux trous de suspension originels, une fracture recollée. 800/1 200 €



206 MOUSTIERS. Fontaine d'applique à décor en camaïeu bleu dans le style de Berain d'une figure de Mars debout tenant une lance et un bouclier debout sur une console, cerné de deux termes dans un entourage de guirlandes suspendues, mascarons, réserves à fond de treillage et rinceaux feuillagés, le déversoir et les prises latérales en forme de masque de satyre, les bord décorés de rinceaux feuillagés. Manufacture de Clérissy.
Premier tiers du XVIIIe siècle. H. 36 cm. Anciennes restaurations sur les bords, le couvercle absent. 150/200 €



207 MOUSTIERS. Assiette à décor en camaïeu bleu au centre d'une figure de Fleuve assis dans un paysage contenu dans un cartouche cerné de rinceaux rocaille, draperies, sphinges, papillons, trophées et putti, l'aile décorée de petits rinceaux feuillagés et filet.
Manufacture de Clérissy.
Premier tiers du XVIIIe siècle.
D. 24 cm. 600/800 €



208 MOUSTIERS. Petit plat rectangulaire à angles échancrés à décor en camaïeu bleu dans le style de Berain au centre d'un buste de femme sur une console cerné de jets d'eau, coquilles et rinceaux, l'aile décorée de rinceaux feuillagés.
XVIIIe siècle. L. 29 cm. 300/400 €



209 MOUSTIERS. Assiette à décor bleu, vert et ocre au centre d'un papillon, l'aile décorée de rinceaux feuillagés et fleurons.
Marquée : OLS. Manufacture d'Olérys.
XVIIIe siècle. D. 24,8 cm. 600/800 €



211 MOUSTIERS. Assiette à décor en camaïeu bleu au centre dans un médaillon d'un paysage de bord de mer animé, un violier en manganèse sur les flots, l'aile décorée de rinceaux feuillagés.
XVIIIe siècle. D. 24 cm. Eclats. 300/500 €

210 MOUSTIERS. Assiette à décor en bleu, orangé et manganèse au centre d'un papillon et sur l'aile de petits rinceaux et filets.
Marquée OL. S. Atelier d'Olérys.
XVIIIe siècle. D. 24,5 cm. 450/600 €



212 MOUSTIERS. Encrier circulaire à décor polychrome d'oiseaux fantastiques, insectes et tertres fleuris.
XVIII^e siècle. L. 19 cm.
Fêlures et éclats. 80/120 €



213 MOUSTIERS ou MARSEILLE. Plat rectangulaire à angles échancrés à décor en camaïeu bleu de deux chinois sur des terrasses fleuris.
XVIII^e siècle. L. 43,5 cm.
Un morceau restauré dans la partie supérieure. 120/150 €



214 MOUSTIERS. Porte-huilier vinaigrier rectangulaire à pans coupés et paroi ajourée, à décor en camaïeu vert et orangé d'un chasseur, de deux chinois et de nombreux animaux sur terrasse, les prises latérales en forme de tête de satyre à coiffe indienne.
XVIII^e siècle. L. 26 cm.
Restauration. 400/600 €



215 MOUSTIERS. Assiette à décor en camaïeu vert de deux singes et oiseaux fantastiques sur trois terrasses fleuris, l'aile décorée de tertres fleuris.
XVIII^e siècle. D. 25 cm. 300/500 €



216 MOUSTIERS. Plat rond à bord contourné à décor en camaïeu vert de quatre singes musiciens et animaux fantastiques sur six terrasses fleuris sur le bord.
XVIII^e siècle. D. 31 cm. 600/800 €



217 MOUSTIERS. Assiette à décor polychrome d'un homme assis sur une terrasse fleurie, tertres fleuris sur le bord.
XVIII^e siècle. D. 24 cm. Eclats restaurés. 200/300 €



218 MOUSTIERS. Plat rond à bord contourné à décor en camaïeu vert d'un chinois assis et deux oiseaux fantastiques sur trois terrasses fleuries, tertres fleuris sur l'aile.
XVIII^e siècle. D. 31,5 cm. 200/300 €



219 MOUSTIERS. Plat ovale à bord contourné à décor en camaïeu vert d'une figure grotesque et d'un oiseau fantastique sur deux terrasses fleuries.
XVIII^e siècle. L. 37 cm. 250/300 €



220 MOUSTIERS. Ecuelle ronde couverte à décor en camaïeu vert d'un chinois et d'un oiseau fantastique sur des terrasses fleuries.
XVIII^e siècle. L. 27 cm.
Fêlure et prise restaurée. 200/300 €



221 MOUSTIERS. Jatte circulaire à bord contourné à décor polychrome d'une scène de bord de mer animée de marchands, le bord décoré de rinceaux feuillagés.

XVIII^e siècle, vers 1740.

D. 24 cm. Egrenures. Ancienne collection Pescheteau

2 000/3 000 €



222 MOUSTIERS. Assiette à bord contourné à décor en camaïeu bleu au centre d'une chasse au loup d'après Tempesta dans un médaillon circulaire, l'aile décorée de coquilles et rinceaux feuillagés.

Atelier de Clérissey.

Premier tiers du XVIII^e siècle. D. 25 cm.

Ancienne collection Pescheteau

1 200/1 500 €



223 MOUSTIERS. Assiette à décor en camaïeu bleu d'une chasse au taureau d'après Tempesta dans un médaillon circulaire, rinceaux sur l'aile.

Atelier de Clérissey.

Premier tiers du XVIII^e siècle.

D. 24 cm. Fêlure et éclat rebouché.

500/600 €



224 MOUSTIERS. Assiette à décor en camaïeu bleu au centre d'une scène de tauromachie dans un paysage contenu dans un médaillon circulaire, l'aile décorée de rinceaux feuillagés. Manufacture de Clérissey.

Premier tiers du XVIII^e siècle.

D. 24 cm. Eclats.

600/800 €



225 MOUSTIERS. Deux assiettes à bord contourné à décor polychrome aux drapeaux : au centre un cartouche rocaille cerné de drapeaux, tambour, masque et palmes, l'aile décorée de quatre motifs rocaille feuillagés.
XVIIIe siècle. D. 25 cm. Egrenures. 200/300 €



226 MOUSTIERS. Plat ovale à bord contourné à décor polychrome au centre d'un cartouche rocaille cerné de drapeaux, tambour, masque et palmes, l'aile décorée de quatre rinceaux rocaille feuillagés.
XVIIIe siècle.
L. 38 cm. 200/300 €



225 MOUSTIERS. Deux assiettes à bord contourné à décor polychrome aux drapeaux : au centre un cartouche rocaille cerné de drapeaux, tambour, masque et palmes, l'aile décorée de quatre motifs rocaille feuillagés.
XVIIIe siècle. D. 25 cm. Egrenures. 200/300 €



228 MOUSTIERS. Bouquetière d'applique à décor en camaieu orangé de figures grotesques et animaux fantastiques sur terrasses, les prises latérales en forme de masque de satyre.
XVIIIe siècle.
H.14 cm, L. 20 cm. Accidents. 150/200 €



229 MOUSTIERS. Suite de six assiettes à bord contourné à décor polychrome de bouquets de fleurs décentrés, filet jaune sur le bord.
XVIIIe siècle.
D. 24,5 cm. 800/1 200 €



230 MOUSTIERS. Verseuse couverte à décor polychrome de fleurs sur fond jaune, la prise du couvercle en étain.
XVIIIe siècle.
H. 19 cm. 300/500 €



231 MOUSTIERS. Deux assiettes à bord contourné à décor polychrome aux drapeaux : au centre un cartouche rocaille cerné de drapeaux, tambour, masque et palmes, l'aile décorée de quatre rinceaux rocaille feuillagés.
XVIIIe siècle. D. 24 cm et 25 cm. 300/500 €



232 MOUSTIERS. Plat rond à bord contourné à décor en camaieu orangé de deux figures grotesques et un oiseau fantastique sur trois terrasses fleuries, tertres fleuris sur le bord.
XVIIIe siècle. D. 31 cm. 300/400 €



231 MOUSTIERS. Deux assiettes à bord contourné à décor polychrome aux drapeaux : au centre un cartouche rocaille cerné de drapeaux, tambour, masque et palmes, l'aile décorée de quatre rinceaux rocaille feuillagés.
XVIIIe siècle. D. 24 cm et 25 cm. 300/500 €



233 MOUSTIERS. Plat ovale à bord contourné à décor polychrome mythologique au centre d'Apollon et Marsyas dans un médaillon ovale cerné d'une guirlande de fleurs, le bord décoré de guirlandes de fleurs suspendues.
XVIIIe siècle. L. 29,5 cm. 1 500/2 000 €



234 MOUSTIERS. Bassin ovale à bord légèrement godronné, à décor polychrome au centre d'une scène de bord de mer animée dans un médaillon ovale cerné d'une guirlande de fleurs et feuillage, le bord décoré de guirlandes suspendues et d'une coquille.
XVIIIe siècle. L. 38 cm. Un éclat sur le bord. 1 500/2 000 €



235 MOUSTIERS. Jatte circulaire à bord contourné à décor polychrome mythologique dans un médaillon : Jupiter sur un nuage, le médaillon cerné d'une guirlande de fleurs, l'aile décorée de guirlandes suspendues.
Marquée : OL, F Manufacture d'Olérys.
XVIIIe siècle. D. 22,5 cm. 600/800 €



236 MOUSTIERS. Plaque rectangulaire à décor polychrome de Persée tenant la tête de Méduse dans un paysage, le cadre décoré de filet bleu et orangé surmonté d'une coquille.
Manufacture de Féraud.
XVIIIe siècle.
L. 19,5 cm, H. 22 cm. Restaurations
1 500/2 000 €



237 MOUSTIERS. Assiette à bord contourné à décor polychrome d'une scène mythologique dans un médaillon : Diane chasseresse dans un paysage, le médaillon cerné d'une guirlande de fleurs et feuillage, guirlandes suspendues sur l'aile.
XVIIIe siècle. D. 25 cm. 1 000/1 200 €



238 MOUSTIERS. Porte-huilière vinaigrière rectangulaire à pans coupés et- paroi ajourée à décor polychrome d'armoiries dans un écu cerné du collier de l'ordre du Saint-Esprit et surmonté d'une couronne de marquis, les prises latérales en forme de tête de satyre à coiffe indienne. Marqué : OL Sc. Manufacture d'Olérys.
XVIIIe siècle. L. 26 cm. Un éclat restauré. Ancienne collection Albouy, n°52.
A figuré à l'exposition au château de Mouans en 1989, n° 187. 400/600 €



239 MOUSTIERS. Ecuille ronde couverte à deux anses latérales, décor polychrome d'une figure de Diane et de putti dans trois cartouches cernés de fleurs sur le couvercle, les anses décorées d'une maison et d'un amour, le corps décoré de guirlandes de fleurs.
XVIIIe siècle. L. 26 cm. 1 000/1 200 €



240 LYON. Plat rond à décor polychrome d'une scène biblique. Au revers l'inscription I. de RE Cap. XXVI. XVIe siècle. D. 22,5 cm. Restauration. 1 500/2 000 €



241 LYON. Assiette à bord contourné à décor polychrome au centre dans un médaillon d'une scène mythologique représentant soit Apollon combattant Python, soit Hercule combattant l'hydre de Lerne, le médaillon cerné d'une guirlande de fleurs, l'aile décorée de guirlandes de fleurs suspendues. XVIIIe siècle. D. 25 cm. 800/1 200 €



242 LYON. Assiette à bord contourné à décor polychrome au centre d'un monogramme et corbeille fleurie dans un médaillon circulaire, l'aile décorée de guirlandes de fleurs suspendues. XVIIIe siècle. D. 24 cm. Un cheveu. 500/600 €



243 MIDI. Petit albarello légèrement cintré à décor en camaïeu bleu de l'inscription PIL HYDRAG. Dans un cartouche cerné de coquilles et feuillages.
XVIIIe siècle. H. 14 cm. 120/150 €



244 MONTPELLIER. Plat ovale à bord godronné à décor en camaïeu bleu au centre d'un moine en prière devant un autel, le bord décoré de rinceaux.
XVIIIe siècle. L. 29 cm. Restauration. 300/500 €



245 MIDI. Albarello légèrement cintré à décor en manganèse de l'inscription ONG EPIPASTIQUE entre deux palmes fleuries en camaïeu bleu et jaune.
XVIIIe siècle. H. 16,5 cm. 150/200 €



246 LA TOUR D'AIGUES. Assiette à bord contourné à décor polychrome au centre d'un amour dans un paysage, quatre bouquets sur l'aile.
XVIIIe siècle. D. 24 cm. 250/300 €



247 VARAGES. Suite de quatre gobelets litron et quatre soucoupes à décor polychrome de fleurettes et filets. Fin du XVIIIe siècle.
H. 6 cm, D. 12 cm. 300/400 €



248 LA TOUR D'AIGUES. Assiette à bord contourné à décor polychrome au centre d'un amour jouant du luth dans un paysage, l'aile décorée de quatre branches fleuries.
XVIIIe siècle. D. 25 cm. 250/300 €



249 MIDI. Assiette à décor polychrome au centre d'un homme grotesque debout sur une terrasse fleurie.
XVIIIe siècle. D. 23,5 cm. 120/150 €



250 MIDI. Bénitier d'applique à décor en relief et polychrome du saint Esprit et du monogramme IHS sur le bassin.
Fin du XVIIIe siècle. H. 19 cm. Un cheveu sur le bassin. 120/150 €



251 LYON ou DAUPHINE. Assiette à bord contourné à décor polychrome d'un homme portant un seau et des grappes de raisin de part et d'autre d'un bâton sur lequel est perché un oiseau, un chien à ses côtés sur une terrasse fleurie.
XVIIIe siècle. D. 24 cm. Felure. 300/400 €



252 BORDEAUX. Assiette à décor polychrome dans le style de Rouen au centre d'une pagode et phœnix en vol, l'aile décorée de branches portant des fruits et réserves à fond de treillage cernées de rinceaux rocaille. XVIIIe siècle. D. 23,2 cm. 350/450 €



253 BORDEAUX. Bénitier d'applique à décor polychrome et en relief de la Croix et instruments de la Passion au centre dans un médaillon cerné de rinceaux et surmonté de deux visages d'anges ailés, le bassin à décor polychrome de fleurs. XVIIIe siècle. H. 40 cm. 500/800 €



254 BORDEAUX(?) Assiette à décor polychrome au centre d'un petit bouquet de fleurs et insecte et sur l'aile de fleurs et branches fleuries. XVIIIe siècle. D. 23 cm. Petits éclats. 200/300 €



255 TOULOUSE. Compotier rond à bord contourné à décor en camaïeu bleu dans le style de Berain au centre d'un buste de Diane sur une console encadré de deux nautes formant fontaine dans un encadrement de rinceaux feuillagés. XVIIIe siècle. L. 23,5 cm. Felure. 200/300 €



256 SUD-OUEST. Porte huilier ovale reposant sur trois pieds, les prises en forme de mascarons, à décor en camaïeu bleu de rinceaux feuillagés et motifs de treillage. XVIIIe siècle. L. 23 cm. Eclats. 150/200 €



257 TOULOUSE. Plat ovale à décor en camaïeu bleu au centre d'une corbeille de fruits reposant sur des rinceaux feuillagés, l'aile décorée de rinceaux et grappes de raisin. XVIIIe siècle. L. 52 cm. Petits défauts d'émaillage et un petit cheveu sur le bord. 450/600 €



258 SUD-OUEST. Chaufferette rectangulaire en forme de livre à décor polychrome de chi-nois et chien courant sur terrasse, un plat à jours ornés de fleurettes. XVIIIe siècle. L. 11,5 cm. Un angle recollé. 120/150 €



259 MOULINS. Assiette à décor polychrome au centre de deux chinois attablés, de dragon et phœnix dans la partie supérieure, les bords décorés de rochers fleuris.
XVIIIe siècle. D. 23,5 cm. 800/1 000 €



260 MOULINS OU LA ROCHELLE. Bidet ovale à bord contourné à décor polychrome au centre d'un chinois assis sur un rocher sous un arbuste en fleurs, un oiseau en vol, le bord décoré de tiges fleuries.
XVIIIe siècle. L. 44 cm. 450/600 €



261 MOULINS. Assiette à décor polychrome en plein de deux chinois autour d'une aiguière remplie de fleurs posée sur une table, l'un d'eux tenant une corbeille, un dragon et un phœnix en vol dans la partie supérieure, les bords décorés de rochers fleuris.
XVIIIe siècle. D. 24 cm. 2 000/3 000 €



262 MOULINS (attribué à). Assiette à décor polychrome d'un chinois debout tenant une ombrelle devant une haie sur une terrasse.
XVIIIe siècle. D. 21 cm. 150/200 €



263 NEVERS ou MOULINS. Gourde en forme de tonneau à décor bleu et ocre de bouquets de fleurs, l'inscription W BOY et la date 1749.
XVIIIe siècle. L. 14 cm. Les passants cassés et absents. 200/300 €



264 LILLE. Assiette à décor bleu et orangé sur fond manganèse posé à l'éponge au centre d'une rosace cernée de motifs de ferronnerie et rinceaux feuillagés. XVIIIe siècle. D. 22,5 cm. 600/800 €



265 LILLE. Assiette à décor polychrome en plein de deux perruches posées sur une branche fleurie et corne fleurie. XVIIIe siècle. D. 25 cm. Eclats. 300/400 €



266 LILLE. Assiette à décor en camaïeu bleu au centre d'armoiries dans un écu sous une couronne de comte et soutenu par deux lévriers dressés, l'aile décorée de rinceaux feuillagés. Marquée : F3 et fleur de lis. XVIIIe siècle. D. 22,5 cm. 300/400 €



267 LILLE. Coupe ronde à décor en camaïeu bleu au centre de vases fleuris sur entablement dans le style chinois et sur le bord de rinceaux feuillagés. XVIIIe siècle. D. 22 cm. Léger choc sur le bord. 150/200 €



268 LILLE. Assiette à bord contourné à décor polychrome au centre de volatiles près de joncs fleuris, l'aile décorée de guirlandes et lambrequins. XVIIIe siècle. D. 24 cm. Egrenures. 150/200 €



269 NORD. Coupe ronde à décor en camaïeu bleu au centre d'une rosace et sur le bord d'un galon à croisillons et réserves fleuries, au revers un lion et un motif ruyi. XVIIIe siècle. D. 23 cm. 100/150 €



270 SINCENY. Assiette à décor polychrome en plein de deux chinois sur un pont près d'une pagode dans un paysage lacustre montagneux, deux canards sur les flots au premier plan. XVIIIe siècle. D. 25 cm. Trois éclats. 1 200/1 800 €



271 ROUEN. Terrine ovale couverte à bord contourné à décor polychrome sur le couvercle d'un chinois assis sur une terrasse encadrée d'arbustes fleuries et pagode, tenant un drapeau et une coupe, le corps de la terrine décorée de haies et rochers fleuris. XVIIIe siècle. L. 35 cm. Le couvercle recollé, fêlure sur le bord. 1200/1500 €



272 ROUEN. Assiette à décor en camaïeu bleu au centre d'un médaillon fleuri et sur l'aile de lambrequins.
XVIIIe siècle. D. 23 cm. Egrenures. 100/150 €



273 ROUEN ou PARIS. Grand plat rond à décor en camaïeu bleu dans le style chinois au centre de rochers percés, volatiles, papillons et fleurs dans un médaillon, l'aile également décorée d'oiseaux posés sur des arbustes en fleur. Début du XVIIIe siècle. D. 49 cm. Petites usures sur le bord, deux trous de suspension originels dans le talon.
800/1 200 €



274 ROUEN. Assiette à décor en camaïeu bleu au centre d'un petit bouquet de fleurs et sur l'aile de rinceaux feuillés et bouquets de fleurs.
XVIIIe siècle. D. 24 cm. Egrenures. 120/150 €



275 ROUEN. Assiette à décor en camaïeu bleu au centre d'un médaillon fleuri et sur l'aile d'une frise de feuillage.
XVIIIe siècle. D. 23 cm. 120/150 €



276 ROUEN. Paire de seaux à verre à piedouche à décor polychrome de bouquets de fleurs, les anses et les bords soulignés de filets en pourpre. Manufacture de Levasseur.
XVIIIe siècle. H. 10 cm, L. 13 cm. 600/800 €



277 ROUEN. Jatte ronde à décor en camaïeu bleu au centre d'un paysage avec maisonnette dans un médaillon et sur le bord d'un galon à croisillons et écailles.
XVIIIe siècle. D. 19 cm. 120/150 €



278 ROUEN. Assiette à bord contourné à décor en camaïeu bleu au centre d'une corbeille de fleurs sur des rinceaux et sur l'aile de guirlandes de fleurs suspendues et rinceaux encadrant des motifs de treillage.
XVIIIe siècle. D. 25 cm. 200/300 €



279 ROUEN. Cache-pot à deux anses en forme de cordes tressées à décor en camaïeu bleu de lambrequins et feuillage.
XVIIIe siècle. H. 10 cm, L. 20 cm.
Ancienne collection Albert Gorge. 200/300 €



280 ROUEN. Assiette à bord contourné à décor en camaïeu bleu au centre d'une corbeille fleurie posée sur des rinceaux et draperies, l'aile décorée de guirlandes de fleurs et réserves à treillage.
XVIIIe siècle. D. 23,5 cm. 150/200 €



281 ROUEN. Assiette à décor polychrome au centre d'une corbeille fleurie et sur l'aile de guirlandes suspendues, rinceaux feuillagés et paniers fleuris.
XVIII^e siècle. D. 24 cm. Egrenures. 200/300 €



282 ROUEN. Grande terrine ovale couverte à paroi godronnée à décor polychrome aux cinq couleurs de corbeilles fleuries, motifs de ferronnerie, larges rinceaux feuillagés et galons à fond bleu décorés de réserves à treillage et rinceaux fleuris, les prises latérales en forme de coquille à fond ocre, la prise du couvercle en forme de serpent à fond vert.
XVIII^e siècle. L. 44 cm. Petits éclats. 1 500/2 000 €



283 ROUEN. Assiette à décor polychrome au centre d'une corbeille fleurie et sur l'aile de branches fleuries et grenades dans un galon à fond bleu.
XVIII^e siècle. D. 24,5 cm. Un éclat. 400/500 €



284 ROUEN. Assiette à décor en bleu et rouge au centre d'une corbeille fleurie et sur l'aile de lambrequins et réserves à fond de treillage rouge.
XVIII^e siècle. D. 24 cm. 120/150 €



285 ROUEN. Console d'applique à décor en ocre sur fond bleu ornée d'un masque de satyre, coquille et fleurons.
Début du XVIII^e siècle. H. 29 cm.
Une petite fêlure et un éclat. 2 000/3 000 €



286 ROUEN. Assiette à décor bleu, rouge et orangé au centre d'une corbeille fleurie et sur l'aile de motifs de ferronnerie, dais, palmettes et rinceaux feuillagés.
XVIII^e siècle. D. 24 cm. 400/500 €



287 ROUEN OU LILLE. Assiette à décor en camaïeu bleu et orangé au centre d'une corbeille de fleurs posée sur des rinceaux et draperie, l'aile décorée de lambrequins et rinceaux feuillagés et fleuris.
XVIII^e siècle. D. 23,5 cm. Egrenures. 300/400 €



288 ROUEN. Assiette à décor polychrome au centre d'un large papillon et sur l'aile de pagodes sur terrasses dans quatre réserves dans un galon à fond de treillage rouge et bleu.
XVIII^e siècle, vers 1740.
D. 23,5 cm. Petits éclats. 600/800 €



289 ROUEN. Assiette à décor bleu, rouge et ocre au centre d'une corbeille fleurie reposant sur des rinceaux rocaille et draperies, l'aile décorée de guirlandes de fleurs suspendues, palmettes et galon à croisillons.
XVIII^e siècle. D. 24 cm.
Ancienne collection Caillot, n° 78. 400/500 €



290 ROUEN. Plat rond à bord contourné à décor polychrome au centre d'une pagode sur terrasse et phœnix en vol, l'aile décorée de réserves fleuries sur fond de treillage vert. Manufacture de Guillebaud. XVIIIe siècle. D. 38 cm. Eclats. 600/800 €



291 ROUEN. Porte-huiliier vinaigrier rectangulaire à pans coupés à décor polychrome de pagodes sur terrasses, le plateau supérieur décoré de fleurs sur fond de treillage vert, prises latérales en forme de masque de femme. Manufacture de Guillebaud. Marqué : GE en rouge. XVIIIe siècle, vers 1730-40. L. 25 cm. Il est garni de deux burettes en cristal taillé. Ancienne collection B., Sotheby's, Paris, 18 juin 2008, lot 566. 600/800 €



292 ROUEN. Plat rond à bord contourné à décor polychrome au centre d'une pagode sur terrasse et phœnix en vol, l'aile décorée de réserves à treillage et fleuries. Manufacture de Guillebaud. XVIIIe siècle. D. 30 cm. Un éclat et une fêlure. 200/300 €



293 ROUEN. Assiette à décor polychrome au centre d'un bouquet de fleurs et sur l'aile de quatre réserves fleuries dans un galon à fond de treillage vert et rouge. Marquée : G.L. en rouge. Manufacture de Guillebaud. XVIIIe siècle, vers 1740. D. 23,5 cm. Egrenures. Anciennes collections Papillon, n° 204 et Pescheteau. 400/600 €



294 SINCENY. Crachoir à décor polychrome de tiges fleuries. XVIIIe siècle. L. 25 cm. Egrenures. 120/150 €



295 ROUEN. Assiette à décor polychrome au centre d'une haie fleurie et sur l'aile de quatre réserves fleuries dans un galon à fond de treillage vert et rouge. Marquée : GB en bleu. Manufacture de Guillebaud. XVIIIe siècle, vers 1740. D. 23 cm. Egrenures. Ancienne collection A Normand. 250/300 €



296 ROUEN. Assiette à bord contourné à décor polychrome au saïnfain, l'aile décorée de réserves fleuries sur fond de treillage vert. Manufacture de Guillebaud. XVIIIe siècle. D. 25,5 cm. 300/500 €



297 ROUEN. Jatte rectangulaire à pans coupés à fond bleu empois à décor blanc, rouge et jaune de fleurs des Indes au centre et sur l'aile de réserves fleuries sur un galon à fond de treillage. Milieu du XVIIIe siècle. L. 27 cm. Eclats restaurés sur le bord. Anciennes collections Waddington, n° 124 et Pescheteau. 400/600 €



298 ROUEN. Assiette à bord contourné à décor polychrome au centre d'armoiries dans un écu cerné de feuillage et surmonté d'un heaume, l'aile décorée de réserves fleuries sur fond de treillage. XVIIIe siècle. D. 25 cm. Petits éclats. 300/400 €



299 ROUEN. Assiette à bord contourné à décor polychrome d'un rocher percé et haies fleuries, deux oiseaux posés sur un arbuste et un léopard à queue fléchée sur la droite, l'aile décorée de branches fleuries et filet à fond jaune.
XVIIIe siècle. D. 24 cm. Petits éclats. 300/400 €



300 ROUEN. Petit plat rond à bord contourné à décor polychrome dans le style Kakiemon au centre de haies fleuries et oiseau en vol, l'aile décorée de fleurs et rinceaux sur des motifs de rochers stylisés.
XVIIIe siècle. D. 26,5 cm. Choc. 300/400 €



301 ROUEN. Assiette à bord contourné à décor polychrome au centre d'un cygne sur un plan d'eau encadré de joncs et fleurs et surmonté d'un oiseau en vol, l'aile décorée de coquillages et branches fleuries.
XVIIIe siècle. D. 24,5 cm. Eclat. 400/600 €



302 ROUEN. Plateau circulaire à décor en camaïeu bleu et rouge au centre d'une corbeille de fleurs et sur le bord d'un galon à fleurs et croisillons.
XVIIIe siècle. D. 27 cm. Egrenures. 120/150 €



303 ROUEN. Plat à barbe ovale à bord contourné à décor polychrome au centre d'un bouquet de fleurs et sur l'aile d'un galon à croisillons et motifs d'écaillés.
XVIIIe siècle. L. 33 cm. 150/200 €



304 ROUEN. Assiette à bord contourné à décor polychrome de bouquets de fleurs décentrés.
XVIIIe siècle. D. 25 cm. 120/150 €



305 ROUEN. Assiette à bord contourné à décor polychrome au centre de deux colombes posées sur une corne fleurie, arc, carquois et flambeau, l'aile décorée de fleurs et rinceaux sur fond de treillage rouge.
XVIIIe siècle. D. 23,5 cm. 200/300 €



306 ROUEN. Assiette à bord contourné à décor polychrome au centre de deux colombes posées sur une corne fleurie, arc, carquois et flambeau, l'aile décorée de fleurs et rinceaux sur fond de treillage vert.
XVIIIe siècle. D. 25,5 cm. Un éclat. 200/250 €



307 ROUEN. Assiette à bord contourné à décor polychrome au centre de deux colombes posées sur des carquois, flambeaux, arc et corne fleurie, l'aile décorée de rinceaux rocaille fleuris encadrant un galon à fond de treillage rouge.
XVIIIe siècle. D. 23,5 cm. 250/300 €



308 ROUEN. Bannette ovale à bord contourné à décor polychrome d'une corne tronquée fleurie, une haie fleurie, oiseaux et papillons, les anses formées de deux serpents enlacés.
XVIIIe siècle. L. 42 cm.
Les anses restaurées, éclats restaurés sur le bord. 300/500 €



309 ROUEN. Bannette rectangulaire à bord contourné à décor en camaïeu bleu au centre d'un paysage maritime avec voilier dans un cadre cerné de larges rinceaux rocaille fleuris, fruits et deux cornes d'abondance remplies de fleurs traités en polychromie.
XVIIIe siècle. L. 44 cm. Restauration. 450/600 €



310 ROUEN. Bannette ovale à décor polychrome d'une corne fleurie, oiseau et papillons.
XVIIIe siècle. L. 40 cm. 200/300 €



311 ROUEN. Assiette à bord contourné à décor polychrome d'une corne fleurie, oiseau et papillons.
XVIIIe siècle. D. 25 cm. 120/150 €



312 ROUEN. Terrine ovale couverte et plateau ovale à bord contourné à décor polychrome de double corne fleurie, oiseau et papillons.
XVIIIe siècle. Longueur du plateau : 43 cm.
Fêlure au fond de la terrine. 500/800 €



313 ROUEN. Théière couverte à décor polychrome de branchages fleuris et papillons.
XVIIIe siècle. H. 15 cm. Restaurations au déversoir et couvercle. 300/400 €



314 ROUEN. Assiette à bord contourné à décor polychrome d'une corne fleurie et papillons en vol.
XVIIIe siècle. D. 23 cm. 120/150 €



315 ROUEN. Compotier rond à bord contourné à décor polychrome d'une corne fleurie et insectes.
XVIIIe siècle. D. 22 cm.
Deux petits éclats. 150/200 €



316 ROUEN. Jatte ovale à bord contourné à décor polychrome d'une corne fleurie, oiseau et papillons.
XVIIIe siècle. L. 29 cm. 300/500 €



317 ROUEN. Deux compotiers ronds à bord contourné à décor polychrome d'une corne fleurie, oiseau et papillons.
XVIIIe siècle. D. 24 cm. Egrenures. 300/400 €



318 NEVERS. Vierge couronnée tenant l'Enfant Jésus dans le bras gauche debout sur une base rectangulaire ornée d'un visage de putto ailé, décor polychrome a compendiario.
XVIIe siècle. Eclats. 1 000/1 200 €



319 NEVERS. Statuette représentant saint Jean l'Évangéliste tenant un agneau sur la Bible debout sur une base rectangulaire à fond vert, décor polychrome.
XVIIIe siècle. H. 51 cm.
Deux doigts restaurés. 1 500/1 800 €



320 NEVERS. Grande Vierge d'accouchée tenant l'enfant Jésus dans le bras gauche, décor polychrome a compendiario en bleu, jaune, orange et manganèse, la base circulaire portant le patronyme Guillaume Copel.
XVIIIe siècle. H. 39 cm. Couronne rapportée. 600/800 €



321 NEVERS. Vierge couronnée tenant l'Enfant Jésus dans le bras droit, décor polychrome a compendiario.
XVIIIe siècle. H. 36 cm.
Tête de l'Enfant cassée et absente. 400/600 €



322 NEVERS. Vase pot-pourri couvert de forme ovoïde à motifs de vannerie et larges rinceaux fleuris en relief à fond bleu.
XVIIe siècle. H. 26 cm. Fracture agrafée. 400/500 €



323 NEVERS. Vase ovoïde à décor en relief et polychrome à la palette de motifs de vannerie, cordages et rinceaux fleuris.
XVIIe siècle. H. 22 cm. 1 800/2 200 €



324 NEVERS. Vase ovoïde à décor en relief et en camaïeu bleu de motifs de vannerie, cordages et rinceaux fleuris.
XVIIe siècle. H. 21 cm. 1 200/1 500 €



325 NEVERS. Plat rond à décor en camaïeu bleu en plein de deux chameaux dans un paysage surmonté d'armoiries traitées en polychromie, l'écu d'azur à trois bandes d'or sous un chapeau d'évêque.
XVIIe siècle. D. 23,5 cm. Une fêlure. 800/1 200 €



326 NEVERS. Petit plat rond à décor en camaïeu bleu d'un Chinois sur une terrasse encadrée par deux arbustes et surmontée d'armoiries, le bord orné d'un galon à chevrons.
Marqué : B.F. en bleu au revers.
XVIIe siècle. D. 21,5 cm. 500/600 €



327 NEVERS. Petit plat rond à décor en camaïeu bleu au centre de papillons et sauterelle sur des rochers fleuris et sur l'aile d'armoiries sous un heaume, volatiles, papillons et fleurs dans le style chinois.
XVIIe siècle. D. 24 cm. 300/500 €



328 NEVERS. Plat rond à décor en camaïeu bleu dans un paysage d'un homme armé d'une lance approchant un cheval cabré, à l'arrière plan un couple près d'une maison sous un arbre, l'aile décorée de rinceaux et chevrons dans deux galons, au revers la lettre B entre deux palmes nouées.
XVIIe siècle. D. 44 cm.
Trois éclats anciennement restaurés sur le bord. 1 200/1 500 €



329 NEVERS. Grand plat rond à décor en camaïeu bleu rehaussé de manganèse d'une scène "l'Adoration des Rois Mages".
XVIIIe siècle.
D. 48 cm.
Restauration sur le bord et une fêlure. 1 000/1 200 €



330 NEVERS. Petite coupe à décor en blanc et orangé sur fond bleu persan de deux oiseaux autour d'un bouquet de fleurs.
XVIIe siècle. D. 16 cm. Eclat. 400/500 €



331 NEVERS. Petit vase sur piédouche à fond bleu persan.
XVIIe siècle. Il est agrémenté d'une monture et base en bronze doré de style Louis XVI. H. du vase 13 cm, H totale : 24 cm.
400/500 €



332 NEVERS. Petite coupe à décor en ocre et blanc fixe sur fond bleu persan de fleurs dans un médaillon au centre.
XVIIe siècle. D. 17,5 cm. Egrenures. 250/300 €



333 NEVERS. Bouteille à deux passants à col cylindrique à décor en camaïeu bleu sur une face d'un paysage avec maisonnette dans un médaillon et au revers de fleurs.
XVIII^e siècle. H.22 cm. Usures au col et anses.
120/150 €



334 NEVERS. Gourde à deux passants et deux prises latérales en forme de tête de satyre en faïence émaillée blanche.
XVIII^e siècle. H.29 cm. Eclats.
300/400 €



335 NEVERS. Bouteille à panse plate à deux passants et long col, à décor en camaïeu bleu d'un couple de bergers dans un paysage contenu dans un médaillon sur une face et au revers d'oiseaux et papillons parmi des fleurs.
XVII^e siècle. H.27 cm. Egrenures.
600/800 €



336 NEVERS. Plat rond de forme cardinale à décor en camaïeu bleu au centre d'un cerf courant dans un paysage et sur l'aile de trois hommes, ville fortifiée, oiseaux et papillons sur terrasse.
XVII^e siècle. D. 30 cm. Un morceau recollé sur le bord.
300/400 €



337 NEVERS. Gourde à panse plate à deux prises latérales en forme de tête de bouc, à décor en camaïeu bleu de vases fleuris dans le style chinois.
Début du XVIII^e siècle.
H.32 cm. Accidents.
1 000/1 200 €



338 NEVERS. Petit plat rond à décor en camaïeu bleu et manganèse d'une vue de village au centre et sur l'aile de branches fleuries.
XVII^e siècle. D. 21,5 cm.
Eclat restauré au talon.
200/300 €



339 NEVERS. Petit cache-pot à deux anses en forme de corde tressée à décor en camaïeu bleu de fleurs, oiseau et papillon.
XVII^e siècle. H. 11 cm. Eclats.
200/300 €



340 NEVERS. Pilulier couvert sur piédouche à décor bleu et manganèse de l'inscription LÉNITIF FIN. Dans un cartouche cerné de palmes fleuries.
XVIII^e siècle. H.22 cm. Petits éclats.
200/220 €



341 NEVERS. Ecuelle ronde couverte à deux anses latérales à décor en camaïeu bleu de chinois dans des paysages lacustres.
XVII^e siècle. L. 22 cm, H. 12 cm.
Usures d'émail sur la prise du couvercle et le bord supérieur.
200/300 €



Michelle Paquet

1794

MARDI 17 MARS 2015

Salle 14 à 14h

n° 351 à 568

FAIENCES DU MOYEN-ORIENT

PORCELAINES DE LA CHINE ET DU JAPON

DONT IMPORTANT SERVICE D'ÉPOQUE QIANLONG
PARTIE DE SERVICE À DÉCOR AUX PAONS DIT «DOUBLE PEACOCK"»

COLLECTION DE FAIENCES
PATRONYMIQUES ET RÉVOLUTIONNAIRES



ASSISTÉS DE :

Mme Nelly FOUCHET

Agréée UFE
202 Bd Saint Germain
75007 PARIS
Tél. : 06 08 24 35 77
Site : www.nellyfouchet.com

Mr Vincent L'HERROU

Membre de la Chambre Nationale des Experts Spécialisés.
2, place du Palais Royal - 75001 PARIS
Tél/Fax : 06 07 11 42 84
e-mail : galerietheoreme@club-internet.fr

EXPOSITION PRIVÉE À L'ÉTUDE

uniquement sur rendez-vous
du lundi 9 mars au jeudi 12 mars 2015

EXPOSITIONS PUBLIQUES

Samedi 14 mars 2015 de 11 heures à 18 heures
Mardi 17 mars 2015 de 11 heures à 12 heures

Catalogue et photographies en ligne sur www.pescheteau-badin.com, www.gazette-drouot.com

ENCHERISSEZ SUR : **Drouot**LIVE¹



351 NEVERS. Bouteille à deux passants reposant sur un piédouche, à panses aplaties, à décor en blanc fixe et ocre sur fond bleu persan ocre de tulipes et narcisses.
Fin du XVIIe siècle.
H : 22 cm. Un éclat en dessous et égrenures au col. 600/800 €



352 CALTAGIRON. Paire d'albarelli légèrement cintrés à décor polychrome de rinceaux feuillagés et d'un paysage en camaïeu bleu dans une réserve.
XVIIe siècle. H. 24 cm. 1 000/1 200 €



353 IRAN. GOURGAN. Vase émaillé à panse ovoïde décoré turquoise sous glaçure de cannelures verticales, épaule inclinée, col cylindrique à lèvres éversées.
XIIIe/ XIIIe siècle. H : 16 cm. Morceau cassé recollé au col.
Provenance : HM Langton London
Ancienne collection Raymond Cavier. 3 000/4 000 €



355 SAMARCANDE. Coupe hémisphérique sur petit piédouche, en céramique à pâte argileuse, décor peint en polychromie sur terre cuite sous glaçure transparente, à décor rayonnant d'une fleur blanche au centre et de quatre pommes de pins interrompues par des décors de cercles concentriques.
XIXe siècle. D : 18 cm. Cassée recollée.
Ancienne collection Raymond Cavier 1 500/2 000 €



354 IRAN. GOURGAN. Brûle-parfum de forme ovoïde, se terminant par un oiseau stylisé décoré turquoise sous glaçure
Prise en forme d'oiseau entouré de neuf oisillons, écriture coufique en dessous, H 19 cm.
Ancienne collection Raymond Cavier. 3 000/4 000 €



356 NICHAPOUR. Coupe hémisphérique en céramique à pâte argileuse à décor d'engobes polychromes vert jaune et manganèse peints sous glaçure transparente de trois oiseaux sur fond de motifs floraux stylisés dans des réserves en forme d'ailes. Au dos décor de feuilles losangées rehaussées de bleu et de jaune.
XIXe siècle. D : 18 cm
Ancienne collection Raymond Cavier 800/1 000 €



357

357 KASHAN. Coupe hémisphérique reposant sur trois pieds, en céramique à pâte siliceuse, à décor de type « ladjvardina » émaillé en bleu de cobalt et applications d'or sur fond bleu. Composition rayonnante à partir d'un médaillon central formant une fleur, entouré de quatre simurghs (phénix) en vol et de volutes incisées blanches.
XIIIe siècle. D : 13 cm. Cassée recollée.
Ancienne collection Raymond Cavier. 1 000/1 200 €

358 IZNIK. Plat rond en céramique siliceuse à décor peint polychrome sur engobe blanc sous glaçure incolore transparente de tulipes, œillets et églantines. Sur l'aile frise de vagues et rochers. Au dos motifs de Yang et yin.
Fin XVIIe début XVIIIe siècle.
D : 30,5 cm. Fracture éclats et fêles 600/900 €



358



359 JAPON ARITA. Paire de petits plats de forme rectangulaire à décor en bleu sous couverte de scènes de personnages sur fond de paysages lacustres. Marque de Cheng Hua en bleu sous couverte à six caractères. Fin du XVII^e siècle. 19 x 11,5 cm 800/1 200 €



360 CHINE. Vase bouteille, le col terminé par un bulbe décoré en bleu sous couverte de trois enfants jouant dans un paysage avec rocher percé, forteresse et pagode. Deux fleurs de lotus à l'encolure. Fin de la dynastie des Ming. Début du XVII^e siècle. H. 30 cm. Deux craquelures au col. 1 000/1 500 €



361 CHINE. Grande coupe circulaire décorée en bleu sous couverte d'un panier fleuri au centre encadré de fleurs dans des réserves alternées de quadrillages. XVIII^e siècle. D. 53 cm. 500/600 €

361bis CHINE. Large bol à décor en bleu sous couverte de fleurs, rochers et papillons. Marque Chenghua au revers. XVIII^e siècle. D. 21 cm. Fêlure et éclats. 200/300 €



362 CHINE. Deux bols à décor en bleu sous couverte de chinois, volatiles et fleurs. XVII^e siècle. D. 12 cm. 250/300 €



363 CHINE. Paire de corbeilles ovales ajourées à deux anses formées de rinceaux, décorées dans la palette Imari de daims avec pin parasol, bambous et chrysanthèmes. Papillons dans des médaillons en bordure sur la paroi extérieure et à l'intérieur. XVIII^e siècle. L. 32 cm. Egrenures et une anse restaurée. 1 500/2 000 €



364 CHINE. Porte-pinceau en forme de chaussure en porcelaine blanche à décor en relief de branches fleuries sur fond bleu. XVIII^e siècle. L. 11,5 cm. Socle en bois. 200/300 €



365 CHINE. Cafetière tronconique couverte décorée dans la palette Imari de fleurs dans des réserves, encadrés de motifs cailloutés et de fleurs de lotus. XVIII^e siècle. H. 25 cm. 200/300 €

365bis CHINE. Coupe en céladon à décor en relief gravé au centre d'une fleur de lotus. Epoque Ming. D. 20 cm. 150/200 €



366 CHINE. Paire de petites verveuses couvertes de forme balustre godronnées, décorées dans la palette Imari de fleurs. XVIII^e siècle. H. 14 cm. Quelques égrenures. 400/500 €



367 CHINE. Salière circulaire reposant sur une base tripode à l'imitation de branchages, décorée en bleu sous couverte de volatiles dans un paysage. XVIII^e siècle. H. 11 cm. 1 000/1 200 €



368 CHINE. Théière couverte circulaire à côtes droites, décorée dans la palette Imari d'objets précieux, de fleurs et d'une frise de ruyis. XVIII^e siècle. L. 18 cm. 200/300 €



369 CHINE DE COMMANDE. Salière ronde sur piédouche décorée en bleu sous couverte de fleurs. XVIII^e siècle. D. 8,5 cm. 200/300 €



370 CHINE. Théière couverte circulaire, décorée dans la palette Imari de paysages dans des réserves encadrées de fleurs. XVIII^e siècle. L. 18 cm. 200/300 €



371 CHINE. Salière hexagonale sur piédouche décorée en bleu sous couverte d'objets précieux alternés de fleurs dans des réserves. Période Kangxi (1662-1722). L. 9 cm. 200/300 €



372 CHINE de commande, important service de table en porcelaine décoré en bleu sous couverte de fleurs, de bouquets et de rinceaux, il comprend : - deux terrines rondes couvertes, les anses figurant des têtes de lapin. D. 27 cm - deux légumiers ovales couverts. L. 32 cm - un petit légumier ovale couvert. L. 28 cm - quatre plateaux ovales. D. 26 à 42 cm. - treize plats ovales à bordure contournée de différentes tailles D. 26 à 42 cm - deux saucières ovales. L. 19 cm - trente sept assiettes plates à bordure contournée. D. 23 cm - vingt cinq assiettes à potage à bordure contournée D. 23 cm. XVIIIe siècle.

Quelques éléments à décor légèrement différent dont les trois légumiers ovales. Cheveux et éclats.

8 000/12 000 €



373 CHINE. Deux coupelles en forme de coquille Saint-Jacques décorées en bleu sous couverte de fleurs et de quadrillages. XVIIIe siècle. L. 10,5 cm. 200/300 €



374 CHINE. Deux gobelets et leurs soucoupes décorés en bleu sous couverte de fleurs de lotus encadrées de fleurs de prunus. Quelques rehauts de dorure. Période Kangxi (1662-1722). H gobelet : 7,5 cm. D. soucoupe : 14 cm. Un cheveu à un gobelet et à une soucoupe. 200/300 €



375 CHINE. Plateau ovale en forme de feuille décoré en bleu sous couverte de trois cavaliers chassant un daim dans un paysage, encadré de quadrillages et de fleurs en réserve. XVIIIe siècle. L. 19 cm. 150/200 €



376 CHINE. Petit pot ovoïde godronné décoré en bleu sous couverte d'objets précieux dans des médaillons encadrés de fleurs de lotus. Période Kangxi (1662-1722). Adapté au col d'une monture et d'un couvercle en argent en Europe postérieurement pour être transformé en boîte à thé. H. 20 cm. 300/400 €



377 CHINE DE COMMANDE. Salière rectangulaire à pans coupés décorée en bleu sous couverte de fleurs dans des réserves. XVIIIe siècle. L. 9 cm. 200/300 €



378 CHINE. Coupe circulaire décorée en bleu sous couverte d'une fleur de lotus encadrée de pivoines et de chrysanthèmes. Sur la paroi extérieure pivoines et chrysanthèmes traités en enroulement avec au centre, une marque Xuande à six caractères. Période Kangxi (1662-1722). D. 27 cm. Un cheveu. 150/200 €

379 CHINE. Coupe circulaire décorée en bleu sous couverte de deux volatiles dans un paysage avec barrières et chrysanthèmes.
XVIIIe siècle. D. 27,5 cm. 250/300 €

380 CHINE et JAPON. Trois assiettes circulaires dont deux décorées dans la palette Imari de fleurs et une en bleu de fleurs.
XVIIIe siècle. D. 23,5 cm. Egrenures. 80/100 €

381 CHINE DE COMMANDE. Terrine ovale couverte et présentoir décorés en émaux de la Famille Rose de deux coqs dans un paysage avec barrières, rochers, et chrysanthèmes. Les anses de la terrine terminées par des coquilles et la prise à double bouton.
XVIIIe siècle. L. terrine : 35 cm, L. plateau : 37,5 cm.
Modèle du service de Joao VI du Portugal.
L. 35 cm. L. plat : 38 cm. 6 000/8 000 €

382 CHINE DE COMMANDE. Petit plat rectangulaire à pans coupés, décoré en émaux de la Famille Rose de deux paons perchés sur un rocher, encadré de fleurs de chrysanthèmes.
XVIIIe siècle. Modèle du service de Joao VI du Portugal.
L. 28,5 cm. 2 000/2 500 €

383 CHINE DE COMMANDE. Paire de petites terrines ovales couvertes et leurs présentoirs décorés en émaux de la Famille Rose de fleurs et de barrières dans un paysage. Les prises du couvercle en forme de grenade. Les anses en forme de tête de lapin.
XVIIIe siècle. L. terrine : 21 cm. L. présentoir : 24 cm 2 000/2 500 €

384 CHINE DE COMMANDE. Paire de beurriers circulaires couverts décorés en émaux de la Famille Rose de guirlandes de fleurs, la prise du couvercle en forme de fleur.
XVIIIe siècle. D. 13 cm 800/1 000 €





385 CHINE DE COMMANDE. Petite terrine couverte ovale et son présentoir décorée en émaux de la Famille Rose de deux paons perchés sur un rocher, encadrés de fleurs de chrysanthèmes. le couvercle à motifs de fleurs, les anses en tête de lapin.
XVIIIe siècle. Modèle du service de Joao VI du Portugal.
L. terrine : 16 cm et L. plateau 19 cm 2 000/3 000 €



386 CHINE DE COMMANDE. Petite terrine couverte de forme rectangulaire à pans coupés et son présentoir, décorée en émaux de la Famille Rose de deux paons perchés sur un rocher, encadrés de fleurs de chrysanthèmes. le couvercle à motifs de fleurs, les anses en tête de lapin.
XVIIIe siècle. Modèle du service de Joao VI du Portugal.
L. terrine : 18 cm, L. présentoir 19 cm. 2 500/3 000 €



387 CHINE DE COMMANDE. Coupe circulaire décorée en émaux de la Famille Rose de deux paons perchés sur un rocher, encadrée de fleurs de chrysanthèmes.
XVIIIe siècle. Modèle du service de Joao VI du Portugal.
D. 26 cm. 800/1 000 €



388 CHINE DE COMMANDE. Salière décorée en émaux de la Famille Rose de deux paons perchés sur un rocher, encadrée de fleurs de chrysanthèmes.
XVIIIe siècle. Modèle du service de Joao VI du Portugal.
L. 9 cm. 800/1 000 €



389 CHINE DE COMMANDE. Saucière ovale décorée en émaux de la Famille Rose de deux paons perchés sur un rocher, encadrée de fleurs de chrysanthèmes.
XVIIIe siècle. Modèle du service de Joao VI du Portugal.
L. 22 cm. 600/800 €



390 CHINE DE COMMANDE. Grand plat creux de terrine rectangulaire à pans coupés, décoré en émaux de la Famille Rose de deux paons perchés sur un rocher, encadré de fleurs de chrysanthèmes.
XVIIIe siècle. Modèle du service de Joao VI du Portugal.
L. 38 cm

2 000/2 500 €



391 CHINE DE COMMANDE. Plat rectangulaire à pans coupés décoré en émaux de la Famille Rose de deux coqs dans un paysage, l'un perché sur un rocher percé d'où émergent des branches de prunus. Guirlandes de fleurs enroulées autour d'un bambou sur l'aile.
XVIIIe siècle. L. 33 cm.

1 200/1 500 €



392 CHINE DE COMMANDE. Cinq assiettes et une assiette creuse à bord contourné dont décorées en émaux de la Famille Rose de deux paons perchés sur un rocher, encadrées de fleurs de chrysanthèmes.
XVIIIe siècle. Modèle du service de Joao VI du Portugal.
D. 22,5 cm. Egrenures.

1 200/1 400 €



393 CHINE DE COMMANDE. Deux petits plats circulaires décorés en émaux de la Famille Rose de paons perchés sur des rochers face à des chrysanthèmes dans un large médaillon central, fleurettes, grenades et quadrillages en bordure.
XVIIIe siècle. D. 26 cm. Un plat recollé en deux.

300/400 €

393bis CHINE DE COMMANDE. Paire d'assiettes à bord contourné décorées en émaux de la Famille Rose de deux paons perchés sur un rocher, encadrées de fleurs de chrysanthèmes.
XVIIIe siècle. Modèle du service de Joao VI du Portugal.
D. 22,5 cm.

Egrenures, Sautes d'émail au revers.

1 200/1 500 €

393ter CHINE DE COMMANDE. Paire d'assiettes à potage à bord contourné décorées en émaux de la Famille Rose de deux paons perchés sur un rocher, encadrées de fleurs de chrysanthèmes.
XVIIIe siècle. Modèle du service de Joao VI du Portugal.

D. 22,5 cm. Fêlure, un éclat. 600/800 €



394 CHINE DE COMMANDE. Grande terrine couverte ovale et son présentoir, décorés en émaux de la Famille Rose de deux paons perchés sur un rocher, encadrés de fleurs de chrysanthèmes. le couvercle à motifs de fleurs, les anses en tête de lapin.

XVIIIe siècle.

L. 35 cm.

L. plat : 38 cm.

6 000/8 000 €

395 CHINE DE COMMANDE. Plat ovale et une assiette, décorés en émaux de la Famille Rose de deux paons perchés sur un rocher, encadré de fleurs de chrysanthèmes.

XVIIIe siècle. Modèle du service de Joao VI du Portugal.

L. 39 cm. Restauration.

300/500 €



396 CHINE. Plat octogonal décoré en émaux de la famille Rose de feuilles de radis et de fleurs émergeant d'un rocher percé dans un large médaillon central. Branches fleuries, bambous, grenades, fleurs et mangues sur l'aile. XVIIIe siècle. D 33 cm. Un éclat. 400/500 €



397 CHINE DE COMMANDE. Moutardier couvert de forme tonnelet, décoré en émaux de la Famille Rose de fleurs. XVIIIe siècle. H. 9,5 cm. 150/200 €



398 CHINE. Petit plat circulaire décoré en émaux de la Famille Rose de bouquets de fleurs. XVIIIe siècle. D. 27 cm. 150/200 €



399 CHINE. Une cafetière couverte et une théière à décor polychrome des émaux de la famille rose de bouquets de fleurs, les bords décorés de galons à motifs d'écailles imbriquées sur fond rose. Epoque Qianlong (1736-1795). H.: 20 cm et 17 cm. Le couvercle de la cafetière accidenté. 150/200 €



400 CHINE. Deux assiettes circulaires décorées en émaux de la Famille Verte de prunus en fleurs encadrés de chrysanthèmes et de champignons Lingzhi. Période Kangxi (1662-1722). D. 22,5 cm. Un cheveu à l'une d'entre elles. 200/300 €



401 CHINE. Trois pots à jus couverts à décor polychrome des émaux de la famille rose de bouquets de fleurs. Epoque Qianlong (1736-1795). H.8 cm. Quelques usures d'or. 300/400 €



402 CHINE. Suite de quatre assiettes à décor polychrome des émaux de la famille rose de bouquets de fleurs. Epoque Qianlong (1736-1795). D.23 cm. 150/200 €



403 CHINE. Assiette à décor polychrome des émaux de la Famille Rose de vase fleuri au centre et de lambrequins sur l'aile. Epoque Qianlong (1736-1795). D.22,4 cm. 80/120 €



404 CHINE. Quatre assiettes à décor polychrome des émaux de la Famille Rose et à décor bleu, rouge et or dit Imari de fleurs. Epoque Qianlong (1736-1795). D.23 cm. 150/200 €



405 CHINE DE COMMANDE. Assiette circulaire décorée en grisaille et or d'une scène représentant le départ des pèlerins pour Cythère.
XVIIIe siècle.
D. 23 cm. Usures d'or sur l'aile. 150/200 €



406 CHINE. Plat à barbe de forme ovale décorée en émaux de la Famille Verte d'un phénix encadré de fleurs dans un médaillon central. L'aile ornée de poissons alternés de crevettes dans des réserves sur fond vert avec fleurs et papillons.
Période Kangxi (1662-1722).
L. 35 cm. Un éclat restauré. 1 000/1 200 €



407 CHINE DE COMMANDE. Assiette circulaire décorée en grisaille et or d'une jeune femme nourrissant un agneau. Guirlande dorée en bordure.
XVIIIe siècle. D. 23 cm. 150/200 €



408 CHINE. Deux assiettes à décor polychrome des émaux de la famille verte d'un pin dans une jardinière au centre et branches fleuries sur l'aile.
XVIIIe siècle. D. 23 cm. 300/400 €

408bis CHINE. Deux assiettes rondes décorées en émaux de la Famille Rose de canards mandarins sur un étang avec fleurs de lotus entourés sur l'aile de huit immortels sur fond de vagues.
Période Yongchen (1723-1735).
D. 23 cm



409 CHINE. Pot à gingembre ovoïde à décor polychrome des émaux de la famille rose d'enfants chinois jouant dans un paysage.
Fin de l'époque qianlong. Couverture en bois.
H. 22,5 cm. 1 000/1 200 €

409bis CHINE. Paire d'assiettes rondes décorées en émaux de la famille rose de fleurs de chrysanthèmes.
XVIIIe siècle. D. 23 cm 200/250 €



410 CHINE. Assiette à décor polychrome des émaux de la famille verte de fleurs et oiseau au centre, l'aile décorée de quatre papillons dans des réserves sur fond de treillage rouge et vert fleuri.
Epoque Kanghi (1662-1722).
D. 22,7 m. Un éclat. 120/150 €



411 CHINE. Assiettes circulaire décorée en émaux de la Famille Verte d'un merle entouré de prunus en fleurs, sur l'aile poissons alternés de crevettes dans des réserves sur fond de fleurs.
Période Kangxi (1662-1722).
D. 22,5 cm. 300/400 €



412 CHINE DE COMMANDE. Paire de petits plats circulaires décorés en émaux de la Famille Rose d'une scène représentant "La visite des docteurs à l'Empereur Qianlong" d'après Cornelis Pronk pour la Compagnie néerlandaise des Indes ; au centre quatre personnages sur une terrasse près d'une table et d'un plat, près d'eux, un paon perché sur une barrière. Sur l'aile, poissons dans des réserves alternées de spatules, canards et échassiers.
XVIIIe siècle. Vers 1738.
D. 26 cm. Restaurations. 1 500/2 000 €



413 CHINE DE COMMANDE. Petit plateau à contours dit "Pattipan" décoré en émaux de la Famille Rose de cavaliers et d'un porte étendard.
D. 13,5 cm. 200/300 €



414 CHINE. Potiche à décor polychrome des émaux de la Famille Verte de femmes chinoises dans des jardins. Marque apocryphe Kangxi au revers.
XIXe siècle. H.24 cm. 600/800 €



415 CHINE. Vase de forme rouleau à décor polychrome des émaux de la famille verte de femmes cueillant des fleurs dans un paysage montagneux, accompagnés de grues et daims.
XIXe siècle. H.47 cm. 800/1 200 €



416 CHINE (Canton). Pique-fleurs couvert de forme quadrangulaire à décor polychrome des émaux de la famille verte de scènes de palais animés dans des cadres rectangulaires cernés de feuillage et fleurs, les anses en forme de feuille, le couvert à cinq orifices.
XIXe siècle.
H.21 cm. Fêlure et éclats. 250/300 €



417 CHINE. Vase ovoïde à col cylindrique orné de deux petites anses en forme de tête d'éléphant, à décor en bleu sous couverte de trois chinois dans un paysage lacustre, le col et la base décorés de papillons, oiseaux et fleurs. Marque Kangxi apocryphe au revers.
XIXe siècle. H. 24 cm. Col rodé. 200/300 €



418 CHINE. Vase bouteille à couverte monochrome sang de boeuf.
XIXe siècle. H. 35 cm.
Quelques éclats de cuisson à la base. 800/1 000 €



419 CHINE. Bol à bord ondulé à décor en bleu sous couverte de dragon parmi des nuages.
XIXe siècle. D.17 cm. 150/200 €



420 CHINE. Paire de figurines représentant les enfants Hoho assis, décorés en émaux de la Famille Rose de fleurs, les pantalons, jaune pour l'un et vert pour l'autre.
Période Jiaqing (1796-1820).
H. 11 cm. 300/400 €



421 CHINE (Canton). Suite de six assiettes à décor polychrome des émaux de la Famille Verte de scènes de palais animé, l'aile décorée de fleurs et oiseaux dans des réserves.
Fin du XIXe siècle. D.20 cm. 120/150 €



422 CHINE. Paire de figurines représentant des perroquets perchés sur des rochers décorés en émaux de la Famille Verte au naturel.
Période Jiaqing (1796-1820).
H. 18,5 cm. Eclats au bec. 200/300 €



423 LES ISLETTES. Assiette à bord lobé à décor polychrome d'un coq posé sur une terrasse herborisée tenant une pique sommée du bonnet phrygien. Sur l'aile trois paires de cerises. Fin du XVIIIe siècle. Epoque révolutionnaire. D : 22,5 cm. Un petit éclat en bordure. 300/500 €



424 SUD OUEST (Toulouse ou Bergerac ?) Seau à rafraîchir les verres à décor polychrome de petit feu de fleurs. Fin du XVIIIe siècle. H.10,5 cm. D.10 cm. Eclats. 120/150 €



425 LES ISLETTES. Paire d' Assiettes à bord uni à décor polychrome d'un coq sur terrasse fleurie avec drapeau tricolore. Epoque Restauration. D. : 23 cm. 300/350 €
Modèle similaire dans « faïences révolutionnaires collection Louis HEITSCHEL » de Claude Bonnet P81 N°52.



426 LES ISLETTES. Assiette à bord lobé à décor polychrome de la réunion des Trois Ordres avec fleur de lys au centre, la bêche soutenant la couronne royale, et dans une banderole l'inscription «vive la nation». Fin du XVIIIe siècle. Epoque révolutionnaire. Infimes éclats en bordure. D : 22,2 cm. Modèle répertorié dans «FAIENCES REVOLUTIONNAIRES. Collection Louis Heitschel » de Claude Bonnet. P : 195, N°400. 100/120 €



427 PARIS Manufacture de OLIVIER. Paire de vases à anses surélevées entourées de draperies, décor polychrome floral, garnis de bouquets de tulipes en porcelaine. 800/1 000 €



428 LES ISLETTES. Assiette à bord lobé à décor polychrome de la réunion des Trois Ordres avec fleur de lys au centre, la bêche soutenant la couronne royale, et dans une banderole l'inscription « vive la nation ». Fin du XVIIIe siècle. Epoque révolutionnaire. D : 22,2 cm. Infimes éclats en bordure. Modèle répertorié dans «FAIENCES REVOLUTIONNAIRES. Collection Louis Heitschel » de Claude Bonnet.P : 195 N°400. 100/120 €



429 LES ISLETTES. Assiette circulaire décoré en petit feu d'un lapin assis sur une terrasse, peignés roses en bordure. Début XIXe siècle. D. 22 cm 300/500 €



430 SAINT CLEMENT. Assiette à bord uni, à décor de l'aigle noir posé sur des branchages, en dessous l'inscription «7.500.000». Filet bleu en bordure. D : 21,5 cm. Ce décor fait référence au plébiscite du 8 mai 1870 voulu par NIII au cours duquel le OUI l'emporta avec 7.500.000 suffrages environ, ce qui conforta la dynastie impériale en approuvant les réformes entamées par le gouvernement. 80/120 €



431 LES ISLETTES. Assiette à bord contourné à décor polychrome au centre d'un ballon en vol et sur l'aile de trois papillons. XIXe siècle. D.25 cm. 150/200 €



432 ROUEN. Assiette à bord uni à décor dans un médaillon entouré de feuillage de l'inscription « Jacques Le Pied 1733 ». Sur l'aile lambrequins fleuris.
XVIIIe Siècle. D : 23,5 cm. 150/200 €



433 NEVERS. Assiette calotte à décor patronymique en camaïeu bleu représentant Saint Jean-Baptiste dans un paysage avec église. Marquée "Jean Carez 1752".
XVIIIe siècle. D 23 cm. Un éclat. 150/200 €



434 ROUEN. Plat rond à bord uni décor en camaïeu bleu dans un médaillon circulaire entouré de feuillage d'une trompette et de l'inscription « CLAUDE AUGUSTE ». Sur l'aile frise de feuillage.
XVIIIe siècle.
D 31 cm. Petits éclats en bordure. 300/400 €



435 NEVERS. Assiette à bordure contournée à décor patronymique en camaïeu bleu représentant Marie tenant l'Enfant Jésus dans ses bras, un sceptre fleurdelisé dans sa main droite. Marquée "Marie Fourgon 1770".
XVIIIe siècle. Egrenures. 250/300 €



436 NEVERS. Assiette à bord contourné à décor patronymique polychrome avec dans un médaillon rond fleuri soutenu par un ruban ocre, l'inscription Gabriel Guillet, Charlotte Guillet 1780 » et au-dessus trois triangles maçonniques.
Seconde moitié du XVIIIe siècle
D : 22,5 cm . Très petits éclats en bordure. 600/800 €



437 La Rochelle. Assiette à bordure contournée décorée en polychromie d'un évêque bénissant un enfant dans un berceau. Marquée "René Laloyfe 1761".
XVIIIe siècle. D. 23 cm. Egrenures. 150/200 €



438 NEVERS. Assiette à bord contourné à décor polychrome patronymique représentant la Vierge Marie tenant l'enfant Jésus et l'inscription en dessous « Marie Boibus 1809 Famme de gouBer ». Début XIXe siècle.
D : 23 cm. Infimes éclats en bordure. 300/400 €



439 LA ROCHELLE. Paire d'assiettes à bordure contournée à décor polychrome pour l'une de Saint Jean-Baptiste et pour l'autre de la Vierge à l'Enfant tenant un sceptre fleurdelisé d'une main. Sur l'aile, fleurs de chicorées, rinceaux et papillons. L'une est marquée "Jean Bessonneau" et l'autre "Perrinne Bessonneau" avec la date 1760.. XVIIIe siècle.
L'assiette représentant Saint Jean-Baptiste accidentée. 500/600 €



440 NEVERS. Assiette à bord contourné à décor polychrome patronymique portant l'inscription « Joseph Salsinot Aumée paroisse de Saint 1785 ». XVIIIe siècle.
D : 23 cm. Quelques éclats en bordure. 120/150 €



441 NEVERS. Saladier rond à bord contourné à décor polychrome au pont de Nevers, soleil rayonnant au-dessus du pont sur lequel trois personnages regardent passer un train de gabarres de Loire, inscription en dessous « A Été commandé par Ollivier Charoze ; jacques.Charozé 1779 ». XVIIIe siècle. D : 31 cm. Fêlure. 3 000/4 000 €



442 NEVERS. Saladier rond à bord contourné à décor polychrome « au pont de Nevers » avec une gabarre de Loire sous le pont, au centre un navire et des personnages dans les voilures, initiales P.C en dessous, train de bateaux à la base. XVIIIe S. D : 31 cm. Fracturé 1 500/2 000 €



443 NEVERS. Petit compotier rond à bord contourné à décor polychrome patronymique représentant Saint René dans son berceau et l'évêque Saint Maurice (qui selon la légende le ressuscita) avec en dessous l'inscription « René Tiercelèn 1790 » Fin du XVIIIe siècle. Epoque révolutionnaire 800/1 000 €



444 LA ROCHELLE. Saladier rond à bord contourné à décor polychrome patronymique représentant Saint Claude en évêque avec la crosse et la mitre et l'inscription « 1759 Claude Leniaure 1759 ». Sur l'aile quadrillage et tiges fleuries. D : 29 cm. 1 500/2 000 €



445 NEVERS. NEVERS : Très rare paire d'assiettes à bord contourné à décor polychrome patronymique révolutionnaire de Michelle Paquet et Mariet Paquet. Le mari est représenté en Garde National à côté d'une guérite et d'un arbre de la Liberté surmonté du bonnet phrygien avec l'inscription "Michelle Paquet 1794", l'épouse figure la Vierge Marie présentant l'enfant Jésus tenant le monde, elle tient dans sa main une tige feuillagée surmonté d'un bonnet phrygien et l'inscription "Mariet femme Paquet".

Epoque Révolutionnaire. D. 22,5 cm.

4 000/6 000 €



446 NEVERS. Assiette à bord contourné à décor polychrome patronymique représentant Saint Simon et l'inscription « Simon durant Citoyen 1793 ».

Fin du XVIIIe siècle. Epoque révolutionnaire. D. 22,5 cm

1 500/2 000 €

Modèle répertorié dans « FAIENCES REVOLUTIONNAIRES. Collection Louis Heitschel » de Claude Bonnet. P : 108 N°135.



447 NEVERS. Plat de barbier ovale, à décor en camaïeu bleu de l'inscription « W le roy » XVIIIe siècle. 200/250 €



448 NEVERS. Trois assiettes à bord contourné à décor polychrome dit «aux drapeaux» avec trois fleurs de lys dans un médaillon sommé de la couronne royale entouré de drapeaux, fifres, tambour et baguettes et six boulets de canon. Epoque pré révolutionnaire circa 1787/1789. D : 23,5 cm. 150/200 €



449 NEVERS. Gourde en forme de tonneau à décor bleu et orangé de l'inscription Louis et de file. XVIIIe siècle. H.14 cm. Restaurations. 150/200 €



450 NEVERS. Assiette à bord contourné à décor en plein patriotique d'une couronne royale de laquelle sortent deux rubans et la réunion des Trois Ordres, et l'inscription «force union». Fin du XVIIIe siècle. Epoque révolutionnaire. D : 22,5 cm.

A rapprocher d'un modèle figurant dans « FAIENCES REVOLUTIONNAIRES. Collection Louis Heitschel » de Claude Bonnet. P : 95 n°89.



451 NEVERS. Saladier rond à bord contourné à décor à la réunion des Trois Ordres avec épée, crosse, râteau et bêche pour le Tiers Etat sommé d'une couronne ouverte et l'inscription en dessous « réunion » suivi des trois points en triangle. Fin du XVIIIe siècle. Epoque révolutionnaire. D : 28,2 cm 1 000/1 200 €

Modèle répertorié dans « FAIENCES REVOLUTIONNAIRES. Collection Louis Heitschel » de Claude Bonnet. P : 117 N°156.



452 NEVERS. Assiette à bord contourné à décor patriotique représentant dans un cartouche fleuri la réunion des Trois Ordres, la bêche soutenant une couronne ouverte, en dessous l'inscription « a ça ira ».

Fin du XVIIIe siècle Epoque révolutionnaire. D : 23 cm. Eclats en bordure.

Modèle répertorié dans « FAIENCES REVOLUTIONNAIRES. Collection Louis Heitschel » de Claude Bonnet. P : 117 N°156. 350/450 €



453 NEVERS. Assiette à bord contourné à décor polychrome patriotique avec dans un médaillon les lettres AH (amour honneur) entouré de drapeaux, fût de canon, épée, crosse, et bêche. Fin du XVIIIe siècle. Epoque révolutionnaire. D : 22,5 cm. Eclats en bordure

Modèle répertorié dans « FAIENCES REVOLUTIONNAIRES. Collection Louis Heitschel » de Claude Bonnet. P : 171 N°326 250/350 €



454 NEVERS. Assiette à bord contourné à décor polychrome d'un paysan appuyé sur sa bêche, un pied sur une planche posée sur un socle avec à l'autre extrémité la bêche et la crosse réunies et les inscriptions «nous jouons de malheur» pour le clergé et la noblesse «le plus fort l'emporte» le paysan symbolisant le Tiers Etat. Fin du XVIIIe siècle Epoque révolutionnaire. Un éclat en bordure.

Modèle répertorié dans «FAIENCES REVOLUTIONNAIRES. Collection Louis Heitschel » de Claude Bonnet. P : 158 n°297 400/600 €



455 ROANNE. Assiette à bord uni, à rare décor dans un médaillon circulaire entouré de drapeaux tricolores et surmontée d'une pique avec bonnet phrygien, de l'inscription » vive la loi 1792 ». D 22 cm. Fétures. 300/400 €



456 NEVERS. Assiette à bord contourné à décor polychrome patriotique représentant la fête de la Fédération que eut lieu au champ de Mars le 14 juillet 1790, avec de chaque côté d'une grande tente deux petites guérites.
Epoque révolutionnaire.
D : 22,5 cm Eclats en bordure. 1 000/1 200 €
Modèle répertorié dans « FAIENCES REVOLUTIONNAIRES. Collection Louis Heitschel » de Claude Bonnet.P : 135 N°230.



457 NEVERS Plat de barbier à décor patriotique dans une réserve rocaille de l'inscription « W la bon dance 1792 ».
Fin du XVIIIe siècle. Epoque révolutionnaire.
L : 30 cm. Cassé recollé.
Rare décor sur un plat de barbier. 600/800 €



458 NEVERS. Assiette à bord contourné à décor polychrome patriotique représentant trois bonnets phrygiens la bêche soutenue par un des bonnets et en dessous dans un parchemin l'inscription « Bonet de la liberté » au-dessus soleil rayonnant.
Fin du XVIIIe siècle. Epoque révolutionnaire.
D : 23 cm. 800/1 000 €
Modèle répertorié dans « FAIENCES REVOLUTIONNAIRES. Collection Louis Heitschel » de Claude Bonnet.P : 125 N°192



459 NEVERS. Assiette à bord contourné à décor polychrome patriotique représentant le tombeau de Mirabeau avec l'urne funéraire et l'inscription en dessous « au mané de mirabeau la patrie reconnaissante 1791 »
Fin du XVIIIe siècle. Epoque révolutionnaire.
D : 23 cm. Un très petit éclat en bordure ; 250/350 €



460 NEVERS. Saladier rond à bord contourné à décor d'une déesse antique (symbolisant la Liberté) une pique à la main coiffée d'un bonnet phrygien et s'appuyant sur un tronc d'arbre.
XVIIIe siècle. Epoque révolutionnaire.
D : 29 cm. Accidents. 500/700 €
A rapprocher d'un modèle figurant en assiette dans « FAIENCES REVOLUTIONNAIRES Collection Louis Heitschel P.115 N°149.



461 NEVERS Assiette à bord contourné à décor polychrome sur une terrasse avec pins « au tombeau de Mirabeau » une urne bleue posée sur le catafalque et l'inscription en dessous « au mané de mirabeau la patrie reconnaissante ».
Fin du XVIIIe siècle. Epoque révolutionnaire.
Eclats et fêlures. 250/350 €
Modèle répertorié dans « FAIENCES REVOLUTIONNAIRES. Collection Louis Heitschel » de Claude Bonnet.P : 147 N°263



462 NEVERS. Assiette à bord contourné à décor polychrome patriotique représentant une gerbe de blé avec une crose et une épée et l'inscription « W l'utilité 1792 ».
Fin du XVIIIe siècle. Epoque révolutionnaire.
D : 22,5 cm. 300/400 €
Modèle similaire dans « FAIENCES REVOLUTIONNAIRES. Collection Louis Heitschel » de Claude Bonnet. P : 101 N°110/111 mais avec les dates 1791 et 1793. Rare modèle portant la date 1792



463 NEVERS. Plat de barbier, à décor polychrome patriotique d'un médaillon fleuri portant l'inscription « W la Nation 1792 » avec croisés derrière la bêche et le râteau.
Fin du XVIIIe siècle. Epoque révolutionnaire
H : 28,5 cm l : 22,5 cm.
Rare modèle en plat de barbier. 1 000/1 200 €



464 NEVERS. Assiette à bord contourné, à décor polychrome patriotique représentant un oiseau couché dans un panier fleuri devant sa cage ouverte.
Fin du XVIIIe siècle. Epoque révolutionnaire.
D : 22,5 cm. Un éclat recollé en bordure.
Modèle répertorié dans « FAIENCES REVOLUTIONNAIRES. Collection Louis Heitschel » de Claude Bonnet.P : 123 N°182. 300/400 €



465 NEVERS. Assiette à bord contourné à décor polychrome patriotique représentant un coq sur un canon avec cinq boulets, et l'inscription en dessous « jeveille pour la nation ». Fin du XVIIIe siècle. Epoque révolutionnaire. D : 23 cm Eclats en bordure. Modèle similaire dans « FAIENCES REVOLUTIONNAIRES. Collection Louis Heitschel » de Claude Bonnet.P : 173 N°337 300/400 €



466 NEVERS Assiette à bord contourné à décor polychrome patriotique d'un coq posé sur un fût de canon comportant à l'arrière cinq boulets. Fin du XVIIIe siècle. Epoque révolutionnaire. D : 23 cm. Petits éclats en bordure. 200/300 € Modèle répertorié dans « FAIENCES REVOLUTIONNAIRES. Collection Louis Heitschel » de Claude Bonnet.P : 174 N°338



467 NEVERS. Assiette à bord contourné à décor polychrome patriotique représentant un coq sur un canon avec cinq boulets de canon et l'inscription « jeveille pour la nation ». Fin du XVIIIe siècle. Epoque révolutionnaire. D : 23 cm. Eclats en bordure. 200/300 €



468 NEVERS Assiette à bord contourné à décor polychrome patriotique représentant un navire avec un drapeau tricolore et les lettres RF, un canon encore fumant l'avant, une étoile au-dessus et des oiseaux en vol. Fin du XVIIIe siècle. Epoque révolutionnaire. D : 23 cm. Très petits éclats en bordure. Modèle répertorié dans «FAIENCES REVOLUTIONNAIRES. Collection Louis Heitschel » de Claude Bonnet.P : 179 N°360. 400/600 €



469 BORDEAUX Plat rond à bord contourné à rare décor patriotique représentant un homme vêtu d'une tunique bleue d'un chapeau manganèse tenant une pique sommée du bonnet phrygien avec un drapeau à bord tricolore, sur l'aile fougère et fleurs à la cocarde. Fin du XVIIIe S, époque révolutionnaire. D : 27 cm. Infimes éclats en bordure. Modèle rare et unique à ce jour. 800/1 000 €



470 NEVERS. Assiette à bord contourné à décor polychrome représentant un navire derrière un amoncellement de rochers. Fin du XVIIIe siècle. Epoque révolutionnaire. D : 23 cm. Eclats en bordure. 400/600 €



471 NEVERS. Assiette à bord contourné à décor polychrome patriotique représentant les Trois Ordres avec la fleur de lys au centre, la bêche sommée de la couronne royale, ruban bleu noué avec épis de blé. Fin du XVIIIe siècle. Epoque révolutionnaire. D : 22,5 cm 300/400 € Modèle similaire dans « FAIENCES REVOLUTIONNAIRES. Collection Louis Heitschel » de Claude Bonnet.P : 77 N°33. 300/400 €



472 NEVERS Assiette à bord contourné à décor polychrome d'un lion rugissant couché sur une terrasse une patte sur un boulet de canon. Fin du XVIIIe siècle époque révolutionnaire. D : 23 cm. 250/350 € Modèle similaire dans «FAIENCES REVOLUTIONNAIRES. Collection Louis Heitschel » de Claude Bonnet.P : 178 N°356



473 NEVERS Assiette à bord contourné à décor polychrome patriotique représentant un village avec un temple et au centre une pique sommée du bonnet phrygien. Fin du XVIIIe siècle. Epoque révolutionnaire. D : 23 cm. Eclats en bordure. 250/350 € Modèle répertorié dans «FAIENCES REVOLUTIONNAIRES. Collection Louis Heitschel » de Claude Bonnet : P126 N°196

Ancienne collection Holter

Les numéros 474 à 499 dépendent de l'ancienne collection Holter et sont soumis à des frais supplémentaires d'importation temporaire de 6,6%TTC.



■ 474 NEVERS Assiette à bord contourné à décor polychrome des trois Ordres réunis par un ruban vert, au-dessus la couronne royale, dans un médaillon autour duquel est inscrit «A sa durée tient le bonheur public 1789». Fin du XVIIIe siècle Époque révolutionnaire. Eclats en bordure. 600/800 €
Bibliographie : Collection Heitschel. P.84 N° 60.



■ 475 NEVERS Assiette à bord contourné à décor polychrome de la réunion des Trois Ordres, la bêche soutenant une fleur de lys dans un médaillon ovale sommé de la couronne royale. Fin du XVIIIe siècle. Époque révolutionnaire. 250/300 €
Bibliographie : Collection Heitschel. P. 76 N° 30.



■ 476 NEVERS Assiette à bord contourné à décor polychrome patriotique représentant une cage ouverte avec un oiseau au-dessus et la réunion des Trois Ordres avec la double représentation du Tiers Etat représenté par la bêche et le râteau, la crosse pour le Clergé et l'épée pour la Noblesse, l'inscription en dessous «W la liberté». Fin du XVIIIe siècle. Époque révolutionnaire. 350/450 €
Bibliographie : Collection Heitschel. P.122 N°178



■ 477 NEVERS Assiette à bord contourné à décor polychrome dans un médaillon formant une cocarde tricolore d'un paysan un râteau sur l'épaule se dirigeant vers un village. Fin du XVIIIe siècle. Époque révolutionnaire. 500/800 €



■ 478 NEVERS Assiette à bord contourné à décor polychrome d'une grande cage ouverte accrochée dans un arbre avec des oiseaux sortis de la cage. Fin du XVIIIe siècle. Époque révolutionnaire. Un éclat en bordure. 150/250 €
Bibliographie : Collection Heitschel. P.124 n° 186



■ 479 NEVERS. Assiette à bord contourné à décor polychrome patriotique des Trois Ordres réunis par une fleur de lys, la bêche soutenant la couronne royale, en dessous une banderole sans inscription. Fin du XVIIIe siècle Époque révolutionnaire. 200/300 €
Bibliographie : Collection Heitschel. Variante du N°51, P.81.



■ 480 NEVERS Assiette à bord contourné à décor polychrome des Trois Ordres réunis par une fleur de lys, la bêche soutenant la couronne royale, épis de blé autour du ruban bleu à la base et les inscriptions «soutien, union, force». Fin du XVIIIe siècle. Époque révolutionnaire. 250/300 €
Bibliographie : Collection Heitschel. P. 81 N°54



■ 481 NEVERS Assiette à bord contourné à décor polychrome des Trois Ordres réunis par une fleur de lys, le manche de la bêche soutenant la couronne royale, en dessous une banderole et les initiales « FNTC » (force, noblesse, clergé, tiers). Fin du XVIIIe siècle. Époque révolutionnaire. 600/800 €
Bibliographie : Collection Heitschel. Variante du N°33 P.77



■ **482 NEVERS** Assiette à bord contourné à décor en camaïeu bleu dans une réserve circulaire de la réunion des Trois Ordres double représentation pour le Tiers Etat et pour le Clergé, cœur au bout d'une pique.

Fin du XVIIIe siècle. Epoque révolutionnaire. 150/200 €

Bibliographie : Collection Heitschel. P. 87 N° 72.



■ **483 NEVERS** Assiette à bord contourné à décor polychrome dans un médaillon circulaire de la réunion des Trois Ordres, deux crosses pour le Clergé, deux épées pour la Noblesse, et sur le manche de la bêche un cœur flammé, en dessous l'inscription «Reunion».

Fin du XVIIIe siècle. Epoque révolutionnaire.

Bibliographie : Collection Heitschel. P.70. P.87

200/300 €



■ **484 NEVERS** Assiette à bord contourné à décor polychrome de la réunion des Trois Ordres, le manche de la bêche sommé de la couronne royale.

Fin du XVIIIe siècle. Epoque révolutionnaire.

150/200 €

Bibliographie : Collection Heitschel. P.80 N° 48.



■ **485 NEVERS** Assiette à bord contourné à décor polychrome d'un faisceau de licteur avec pique et bonnet phrygien, entouré de deux drapeaux tricolores portant les inscriptions «liberté» «égalité».

Fin du XVIIIe siècle.

Epoque révolutionnaire.

200/300 €

Bibliographie : Heitschel- Faïences révolutionnaires » de Claude Bonnet, 1985.

Bibliographie : Collection Heitschel. P.114 N°147



■ **486 NEVERS** Assiette à bord contourné à décor polychrome d'un personnage assis un pichet à ses pieds, déployant une banderole portant l'inscription « a ça ira » et au-dessus l'inscription «le Patriote Satisfait».

Fin du XVIIIe siècle. Epoque révolutionnaire.

Restaurations.

500/800 €

Bibliographie : Collection Heitschel. P.117 N° 157.



■ **487 NEVERS.** Assiette à bord contourné à décor polychrome dans une réserve fleurie de l'inscription «W La Liberté 1791» avec drapeau, bêche, et râteau croisés derrière.

Fin du XVIIIe siècle. Epoque révolutionnaire.

300/500 €

Bibliographie : Collection Heitschel. P.112 N° 141.



■ **488 NEVERS** Assiette à bord contourné à décor polychrome des Trois Ordres réunis par un cœur.

Fin du XVIIIe siècle. Epoque révolutionnaire.

Eclats en bordure. 150/200 €

Bibliographie : Collection Heitschel. P.87 N°73



■ **489 NEVERS** Assiette à bord contourné à décor polychrome d'un blason portant l'inscription «W la liberté» et un cœur flammé, et derrière six drapeaux, un faisceau de licteur coiffé du bonnet phrygien et deux haches.

Fin du XVIIIe siècle. Epoque révolutionnaire.

Eclats égrenures en bordure.

200/300 €

Bibliographie : Collection Heitschel. P.113 N°145.



■ **490 NEVERS** Assiette à bord contourné à décor polychrome dans un médaillon ovale de la croix et l'épée réunies par un ruban, entouré de drapeaux, crosse, bêche et râteau, et sommé de la couronne royale.

Fin du XVIIIe siècle. Epoque révolutionnaire.

Bibliographie : Collection Heitschel. P.74 N°25

250/300 €



■ 491 NEVERS Assiette à bord contourné à décor polychrome d'un faisceau de licteur avec la hache et le bonnet phrygien, épée, caducée, et bouclier. Inscription en dessous «Réunion».

Fin du XVIIIe siècle. Epoque révolutionnaire.
300/400 €

Bibliographie : Collection Heitschel. P.75 N° 27.



■ 492 NEVERS Assiette à bord contourné à décor polychrome dans un médaillon ovale de deux mains serrées tenant une épée sommée d'un bonnet phrygien et l'inscription sur un livre ouvert « Droits de L'homme ».

Fin du XVIIIe siècle. Epoque révolutionnaire.
500/800 €

Bibliographie : Collection Heitschel. P. 70 N° 19.



■ 493 NEVERS. Assiette à bord contourné à décor polychrome de l'arbre de la liberté coiffé du bonnet phrygien avec à la base des drapeaux, piques et rubans tricolores.

Fin du XVIIIe siècle. Epoque révolutionnaire.
300/400 €



■ 494 NEVERS. Assiette à bord contourné à décor polychrome de la réunion des Trois Ordres avec le coq perché sur la bêche.

Fin du XVIIIe siècle. Epoque révolutionnaire.
250/300 €

Bibliographie : Collection Heitschel. P.173 N°334



■ 495 NEVERS. Assiette à bord contourné à décor polychrome d'un soldat en faction devant une forteresse dans un médaillon circulaire.

Fin du XVIIIe siècle Epoque révolutionnaire.
300/400 €

Bibliographie : Collection Heitschel. P. 177 N°351



■ 496 NEVERS. Assiette à bord contourné à décor polychrome aux Trois Ordres réunis posés sur un fût de canon avec tambours, drapeaux et boulets de canon.

Fin du XVIIIe siècle. Epoque révolutionnaire.
200/300 €

Eclat restauré.
Bibliographie : Collection Heitschel. P.170 N°328



■ 497 VARZY. Assiette à bord contourné à décor polychrome patriotique avec un angelot de style Renommée soufflant dans une trompette portant un étendard tricolore avec l'inscription «la paix» en dessous une forteresse sur terrasse arborée.

Fin du XVIIIe siècle Epoque révolutionnaire.
200/300 €

Bibliographie : Collection Heitschel. P.182 N°370



■ 498 NEVERS Assiette à bord contourné à décor polychrome dans un cartouche rocaille et fleuri de l'inscription «le tiers nuit» accompagné de trois cœurs flammés.

Fin du XVIIIe siècle. Epoque révolutionnaire.
450/600 €

Bibliographie : Collection Heitschel. P.157 N°295



■ 499 NEVERS Assiette à bord contourné à décor polychrome « au tombeau de Mirabeau » vu du petit côté.

Fin du XVIIIe siècle. Epoque révolutionnaire.
100/150 €

Bibliographie : Collection Heitschel. P.149 N°269



500 SUD OUEST. Assiette à bord lobé à décor polychrome du ballon à hydrogène avec deux personnages dans la nacelle tenant des drapeaux (Ascension des physiciens Charles et Robert) Circa 1783/1786.
D : 22 cm
Quelques éclats en bordure. 600/800 €



501 NEVERS. Assiette à bord uni à décor du ballon à hydrogène avec deux personnages vus de dos dans la nacelle tenant des drapeaux. Circa 1783/1786.
D : 22 cm. Eclats en bordure. 400/600 €



502 NEVERS. Assiette à bord contourné à décor polychrome au centre d'un ballon en vol, deux hommes dans la nacelle. XVIIIe siècle.
D. 23 cm. 400/600 €



503 NEVERS. Saladier rond à bord contourné à décor polychrome au centre d'une suite de quatre cartes à jouer à cœur. Sur l'aile tiges fleuries. XVIIIe siècle. D : 28,5 cm. 500/800 €



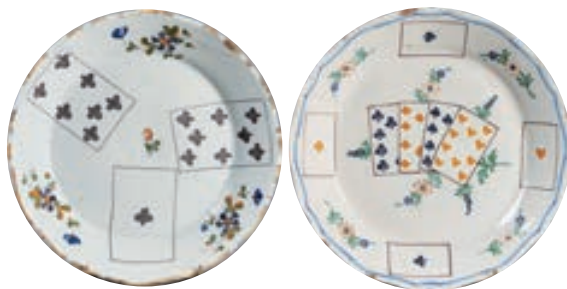
504 NEVERS. Plat de barbier à décor polychrome de cartes à jouer, (trois as et trois dix) sur l'aile quatre dix et un as interrompus par des fleurettes. XVIIIe siècle. L : 29 cm l : 23,5 cm. Infime usure en bordure. 400/500 €



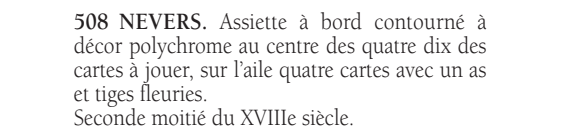
505 ROANNE Grand jatte ronde à décor de cartes à jouer entourées de fleurs et feuillage. Première moitié du XIXe siècle. D : 34 cm. 600/800 €



506 NEVERS. Assiette à bord uni à décor «à la girafe» sur une terrasse avec palmier. XIXe siècle. D : 21 cm. Usures en bordure.
Ce décor s'inspire de la girafe offerte à Charles X par Méhémet Ali, appelée Zarafa, elle arriva à Marseille le 14 novembre 1826, traversa la France, et vécut pendant 18 ans dans la ménagerie du jardin des Plantes à Paris. 300/400 €



507 NEVERS. Assiette à bord contourné à décor polychrome en plein aux cartes à jouer représentant l'as et deux huit de trèfle, sur l'aile tiges fleuries. Seconde moitié du XVIIIe siècle. Eclats et usures en bordure. 300/500 €



508 NEVERS. Assiette à bord contourné à décor polychrome au centre des quatre dix des cartes à jouer, sur l'aile quatre cartes avec un as et tiges fleuries. Seconde moitié du XVIIIe siècle. D : 22 cm. Eclats en bordure. 200/300 €



509 NEVERS. Assiette à bord uni à décor «à la girafe» debout sur une terrasse avec un palmier, avec la présence de son gardien nubien «Atir». XIXe siècle. Circa 1827. D. 22 cm.
Deux éclats en bordure. Ce décor s'inspire de la girafe offerte à Charles X par Méhémet Ali, appelée Zarafa, elle arriva à Marseille le 14 novembre 1826, traversa la France, et vécut pendant 18 ans dans la ménagerie du jardin des Plantes à Paris. 300/500 €



510 NEVERS. Assiette de mariage à décor polychrome dans un médaillon fleuri soutenu par un nœud de ruban et deux cœurs flammés, sur l'aile guirlande de fleurs.
Seconde moitié du XVIIIe siècle.
D : 22,5 cm. Eclats en bordure. 150/250 €



511 NEVERS. Assiette à bord uni à décor polychrome d'un triangle et l'œil au-dessus de quatre drapeaux tricolores entourant dans un médaillon avec tige fleurie.
XIXe siècle. D : 22,5 cm. 120/150 €



512 NEVERS. Assiette à bord contourné à décor polychrome d'un oiseau posé sur des rocailles fleuries.
Fin du XVIIIe siècle.
D : 22,5 cm. 120/150 €



513 ROANNE. Assiette à bord uni à décor dans un médaillon circulaire d'un personnage un bâton sur l'épaule sur une terrasse fleurie.
Seconde moitié du XVIIIe siècle.
Petits éclats en bordure. 150/250 €



514 BOURGOGNE AUXERROISE. Plat ovale à décor dans un médaillon circulaire central d'un paysage lacustre avec un cygne.
Début du XIXe siècle.
L : 31,5 cm. 150/200 €



515 ANGOULEME. Assiette à bord uni à décor d'un homme élégamment vêtu tenant une sorte de houlette et exécutant un pas de danse sur une terrasse feuillagée.
XIXe siècle. D : 22,2 cm. 200/300 €



516 NEVERS. Assiette à bord contourné à décor polychrome d'un bucheron abattant un arbre.
Fin du XVIIIe siècle.
D : 22,5 cm. 150/200 €



517 ROANNE. Assiette à décor polychrome d'un homme assis au pied d'un arbre sur une île.
Premier tiers du XIXe siècle.
D.21,8 cm. (Le personnage décrit comme Napoléon sur une étiquette au revers). 200/300 €



518 NEVERS. Assiette à bord contourné à décor polychrome d'un filet de pêcheur sur une terrasse avec un homme dans une barque.
Sur l'aile tiges fleuries.
Fin du XVIIIe siècle.
D : 23 cm. 150/200 €



519 AUXERROIS. Assiette à bord lobé à décor ocre et manganèse dans un médaillon rond central l'inscription « J.G 1815 » et plumetis de fleurs.
XIXe siècle.
D : 23 cm. 100/120 €



520 NEVERS. Plat de barbier ovale à décor polychrome de maisonnettes sur terrasse arborée.
Fin du XVIIIe siècle. L : 28 cm. Un éclat en bordure.
200/250 €



521 NEVERS. Saladier rond à décor polychrome de deux oiseaux branchés, insectes en vol.
Seconde moitié du XVIIIe siècle.
D : 29 cm. 250/300 €



522 NEVERS. Assiette à décor polychrome d'un berger jouant du hautbois assis sur une terrasse, gardant deux chèvres, galon sur le bord.
XVIIIe siècle. D.24 cm. 150/200 €



523 LA ROCHELLE. Assiette à bord contourné à décor polychrome d'une longue tige fleurie, guirlande de fleurs à l'aile et terrasse fleurie.
XVIIIe siècle. D : 22 cm. 150/200 €



524 ROANNE. Assiette à bord uni à décor dans un médaillon circulaire d'un personnage vu de dos une pique à la main sur une terrasse herborisée.
Seconde moitié du XVIIIe siècle.
Petits éclats en bordure. 150/250 €



525 NEVERS Assiette à bord contourné à décor polychrome d'un dresseur de marmotte.
Fin du XVIIIe siècle.
D : 23 cm. Un infime éclat en bordure. 200/250 €



526 ALLEMAGNE EN PROVENCE. Gourde à panses aplaties et petit goulot, décor polychrome recto verso de deux médaillons avec sur chaque face un beau paysage maritime.
XVIIIe siècle. H : 18 cm. 400/600 €



527 SUD OUEST. Trois pots couverts à décor d'un médaillon surmonté de la couronne royale.
Fin XVIIIe, début XIXe siècle. 500/700 €



528 QUIMPER marqué **PORQUIER BEAU.** Assiette décorative à bord contourné à décor de la série « légendes bretonnes » d'après Emile Souvestre et Olivier Perrin : «le biniou et les Korigans»
D : 25,5 cm. 500/700 €



529 NEVERS. Biberon de malade rond à deux anses, décor en camaïeu bleu de volutes fleuries. XVIIIe siècle. H : 6 cm D (avec anses) : 20 cm. 200/300 €

530 STRASBOURG. Petite chevette à décor en camaïeu bleu d'un galon avec écailles et volutes, XVIIIe siècle. H : 11 cm. Fêles et éclats 100/120 €

531 STRASBOURG. Crachoir rond à décor en camaïeu bleu de fleurs. XVIIIe siècle. L : 21,5 cm. 150/200 €

532 ROUEN. Biberon de malade, à décor bleu et rouge de feuillage et enroulements, galon à croisillons et demie fleurettes en bordure, et spirales sur l'anse. Première moitié du XVIIIe siècle. L (avec anse et bec) 25,5 cm. 300/350 €

533 MIDI. Biberon de malade à décor en camaïeu bleu de volutes, stries sur l'anse et le bec. Fin du XVIIIe siècle. H : 8,5 cm. Fêlures 100/120 €

534 SAMADET. Biberon de malade, à décor en camaïeu bleu de volutes et galon à croisillons. XVIIIe siècle. H : 6 cm. D : 11 cm. 200/300 €

535 LA ROCHELLE. Biberon de malade à décor bleu et rouge de fougères fleuries. XVIIIe siècle. L (avec le bec et l'anse) 21 cm. 200/300 €

536 NORD. Biberon de malade ovale à décor polychrome floral. XVIIIe siècle L : (avec bec et anse) 24 cm. 200/300 €



537 AUVILLAR. Biberon de malade rond à décor d'un losange quadrillé entouré de feuillage. Fin du XVIIIe siècle. D : 11 cm H : 5,5 cm. 100/120 €

538 VARAGES. Biberon de malade à deux anses plates, décor polychrome d'un oiseau sur haie fleurie. Filet jaune en bordure. XVIIIe siècle. D : avec anses 18 cm. H : 7 cm. 120/150 €

539 AUVILLAR. Deux biberons de malade ronds à décor polychrome de fleurs à la touche. Début XIXe siècle. L (avec anse et bec) 17 cm. H : 6,5 cm. Une fêlure à l'un d'eux. 120/150 €

540 NEVERS. Biberon de malade à décor de tiges fleuries bleu et ocre. XVIe siècle. D : avec bec et anse : 19 cm. H : 7 cm. 120/150 €

541 LA TOUR D'AIGUES. Biberon de malade à deux anses plates, à décor d'un château dans un médaillon entouré de feuillage, filet et stries jaune. XVIe siècle. H : 6,2 cm. D : 12 cm. 120/150 €



542 SUD OUEST. Biberon de malade à décor polychrome de tiges fleuries. XVIIIe siècle. H : 18 cm. D : 11,5 cm. 80/120 €

543 AUVILLAR. Biberon de malade à décor polychrome de rose et son feuillage bleu. Début du XIXe siècle. H : 6,5 cm. Fêlure. 80/120 €

544 AUVILLAR. Biberon de malade rond à décor d'une tige fleurie polychrome. Fin du XVIIIe siècle. D : 11 cm H : 5,5 cm. 80/120 €

545 AUVILLAR. Biberon de malade à décor de plumetis de fleurettes et filets. Début du XIXe siècle. L (avec anse et bec) 17 cm. 80/120 €

546 AUVILLAR. Deux canards de malade à décor polychrome de fleurs et feuillage. Début du XIXe siècle. L : 17 cm. 120/150 €

547 AUVILLAR. Canard de malade à décor en manganèse et bleu soulignant les ailes, bec en forme de tête de canard. Début du XIXe siècle. L : 20cm. Petits éclats. 120/150 €

548 AUVILLAR. Deux canards de malade à décor à la touche polychrome, bec en forme de tête de canard. Fin du XVIIIe siècle. L : 9 cm. 120/150 €

549 AUVILLAR. Canard de malade à décor polychrome de fleurs et feuillage, bec en forme de tête de canard. Début du XIXe siècle. L : 19 cm. 120/150 €



549 AUVILLAR. Deux canards de malade à décor à la touche polychrome, bec en forme de tête de canard. Fin du XVIIIe siècle. L : 9 cm. 100/120 €

550 AUVILLAR. Deux canards de malade à décor à la touche polychrome, bec en forme de tête de canard. Fin du XVIIIe siècle. L : 9 cm. 120/150 €

551 AUVILLAR. Canard de malade à décor à la touche polychrome, bec en forme de tête de canard. Fin du XVIIIe siècle. L : 9 cm. 100/120 €

552 MONTPELLIER. Canard de malade à deux anses plates, décor polychrome de tiges fleuries, petits chevrons sur le bec verseur. XVIIIe siècle. D : 13 cm H : 6 cm. 120/150 €

553 SAMADET. Corps de théière à décor polychrome de tiges fleuries.
XVIIIe siècle. H : 9,5 cm.
Quelques éclats. 80/100 €

554 NORD. Biberon de malade reposant sur un piédouche, décor manganèse de tige fleurie.
XVIIIe siècle.
H : 8,5 cm. D : 8,5 cm. 80/100 €

555 BORDEAUX. Biberon de malade à décor de tiges fleurie, hachures vertes sur le bec et l'anse.
Fin du XVIIIe siècle. H : 7 cm. 80/120 €

557 VARAGES. Biberon de malade à deux anses plates, à décor polychrome de plumetis de fleurs.
Tige de feuillage sur le bec.
Fin du XVIIIe siècle.
H : 5,5 cm. 80/120 €

558 NEVERS. Biberon de malade de forme godronnée à décor polychrome de tiges fleuries.
XVIIIe siècle.
L : 19 cm. 150/200 €

559 AUVILLAR. Biberon de malade circulaire à décor à la touche de fleurs polychromes stylisées et filets manganèse.
Début du XIXe siècle.
H : 6 cm D : 10,5 cm. 80/120 €

560 SAMADET. Biberon de malade rond, à décor de tiges fleuries.
Début XIXe siècle.
D : 11 cm. Fêlure. 80/120 €

561 BORDEAUX. Biberon de malade à décor en vert et manganèse de tiges fleuries et filets manganèse, stries vertes sur l'anse et le bec.
Fin du XVIIIe.
H : 7 cm. Sautes d'émail au bec et fêlure au fond. 150/200 €



562 SINCENY. Broc de forme balustre, à décor entre deux filets bleu et manganèse avec ruban de l'inscription « A Lambert. »
Premier quart du XIXe siècle.
H : 18,3 cm. Petits éclats. 200/300 €



564 SAINT DENIS SUR SARTHON. Pichet à anse torsadée représentant une femme tenant une bouteille dans ses mains, vêtue d'une robe à fleurs jaunes et bleues et coiffée d'un bicorne.
Fin du XVIIIe siècle.
H : 30 cm. 200/300 €



563 RENNES. Importante sculpture représentant un moine portant des lunettes assis sur une chaise une bouteille dans une main, un verre dans l'autre, à sa droite une table avec un couteau et un pâté et sous la table un panier rempli de victuailles, sur le socle inscription « Ce moine mange et bois à la desraison arondissant sa pense et caressan Manon » XVIIIe siècle. 800/1 200 €



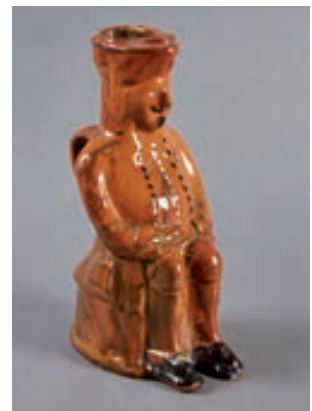
565 NORD. Pichet anthropomorphe dit « Pot Jacquot » représentant un homme à cheval sur un tonneau portant tricorne avec la cocarde tricolore, et inscription sur le tonneau « Ah ça Ua ». XIXe siècle. 300/500 €



566 NORD. Pichet anthropomorphe « Pot jacquot » représentant un homme barbu coiffé d'un tricorne décoré d'une grappe de raisin, assis sur un tonneau portant la date 1808 un main sur une jambe et tenant une grappe de raisin de l'autre main.
XIXe siècle. H : 29 cm.
Quelques éclats au chapeau. 600/800 €



567 CENTRE. Deux pichets représentant un homme assis sur un rocher fumant la pipe et une femme assise.
XIXe siècle
H : 27 cm. Très petits éclats. 300/500 €



568 SARTHE ? Pot Jacquot en terre vernissée brune représentant un personnage moustachu assis sur un tertre les pieds devant portant une veste déboutonnée et une croix blanche. XIXe siècle. 200/300 €

ORDRE D'ACHAT / ABSENTEE BID FORM
LUNDI 16 MARS & MARDI 17 MARS 2015 à 14h - SALLE 14
A renvoyer à / Please mail to :

PESCHETEAU-BADIN

S.V.V. n° 2002-312

VENTES AUX ENCHÈRES PUBLIQUES - EXPERTISES

16, rue de la Grange Batelière - 75009 PARIS - Tél. 01 47 70 50 90 - Fax. 01 48 01 04 45 - pescheteau-badin@wanadoo.fr

Nom et Prénoms / Name and first name _____

Adresse /Address _____

Fax _____

Téléphone (phone) _____

Après avoir pris connaissance des conditions de vente décrites dans le catalogue, je déclare les accepter et vous prie d'acquiescer pour mon compte personnel aux limites indiquées en euros, les lots que j'ai désignés ci-dessous. (Les limites ne comprenant pas les frais légaux).

I have read the conditions of sale printed in this catalogue and agree to abide by them. I grant you permission to purchase on my behalf the following items within the limits indicated in euros. (These limits do not include buyer's premium and taxes).

- Références bancaires obligatoires (RIB) _____
- Required bank references and account number _____
- Références dans le marché de l'art à PARIS ou à Londres _____

LOT N°	DESCRIPTION DU LOT LOT DESCRIPTION	LIMITE EN € TOP LIMIT OF BID IN €

Les ordres d'achats doivent être reçus au moins 48 heures avant la vente.

To allow time for processing, absentee bids should be received at least 48 hours before the sales begins.

Date :

Signature obligatoire :

Required signature :

CONDITIONS DE VENTE

Pescheteau-Badin, société de ventes volontaires de meubles aux enchères publiques est régie par la loi du 10 Juillet 2000.

ESTIMATIONS :

Les estimations indiquées au catalogue sont données à titre indicatif.

GARANTIES :

Les dimensions, poids, couleurs de reproduction et informations sont fournis à titre indicatif. Les lots sont vendus dans l'état où ils se trouvent au moment précis de leur adjudication avec leurs possibles défauts ou imperfections ; L'absence d'indication d'une restauration d'usage, d'accidents, retouches ou de tout autre incident dans le catalogue, sur des rapports de condition ou des étiquettes ou encore lors d'annonce verbale n'implique nullement qu'un bien soit exempt de défaut.

L'exposition préalable ayant permis aux éventuels acquéreurs de se rendre compte de l'état des lots proposés à la vente, aucune réclamation ne sera admise, une fois l'adjudication prononcée.

ENCHÈRES :

Les acquéreurs potentiels sont invités à se faire connaître avant la vente auprès de **Pescheteau-Badin** pour permettre l'enregistrement de leur identité et de leurs références bancaires. Les enchères suivent l'ordre du catalogue. **Pescheteau-Badin** est libre de fixer l'ordre de progression des enchères et les enchérisseurs sont tenus de s'y conformer. **Pescheteau-Badin** se réserve le droit de retirer réunir ou séparer des lots. Le plus offrant et dernier enchérisseur sera l'adjudicataire.

En cas de double enchère reconnue effective par **Pescheteau-Badin**, l'objet sera remis en vente, et le public présent pourra enchérir.

VENTE :

La vente est faite expressément au comptant. Les acquéreurs paieront en sus des enchères les frais suivants : 25 % TTC

PAIEMENT :

Le paiement du lot aura lieu au comptant, pour l'intégralité du prix, des frais et taxes, même en cas de nécessité d'obtention d'une licence d'exportation.

L'adjudicataire pourra s'acquitter par les moyens suivants :

- Jusqu'à 3000 € pour les particuliers résidant en France et pour les commerçants français, U.E. ou étranger.

- Jusqu'à 15000 € pour les particuliers non-résident français (la seule mention de la nationalité portée sur le passeport étranger n'est pas suffisante pour déterminer sa résidence. Il faut un certificat de domiciliation établi par une autorité du pays de l'acheteur). - par carte bancaire

- par chèque ou virement bancaire sur le compte :

CREDIT DU NORD 9 bd des Italiens 75002 PARIS. (IBAN) FR76 3007 6020 2122 2800 0600 044 (SWIFT)

NORDFRPP ou (code banque) 30076 (code agence) 02021 numéro de compte 22280006000 (clé RIB) 44

Le lot ne sera délivré à l'acquéreur qu'après paiement intégral du prix, des frais et des taxes.

Dans l'intervalle, **Pescheteau-Badin**, pourra facturer à l'acquéreur des frais de dépôt du lot, et éventuellement des frais de manutention et de transport.

A défaut de paiement par l'adjudicataire, après mise en demeure restée infructueuse, le bien est remis en vente sur la demande du vendeur sur folle enchère de l'adjudicataire défaillant ; si le vendeur ne formule pas cette demande dans un délai de un mois à compter de l'adjudication, la vente est résolue de plein droit, sans préjudice de dommages et intérêts dus par l'adjudicataire défaillant.

RETRAIT DES ACHATS :

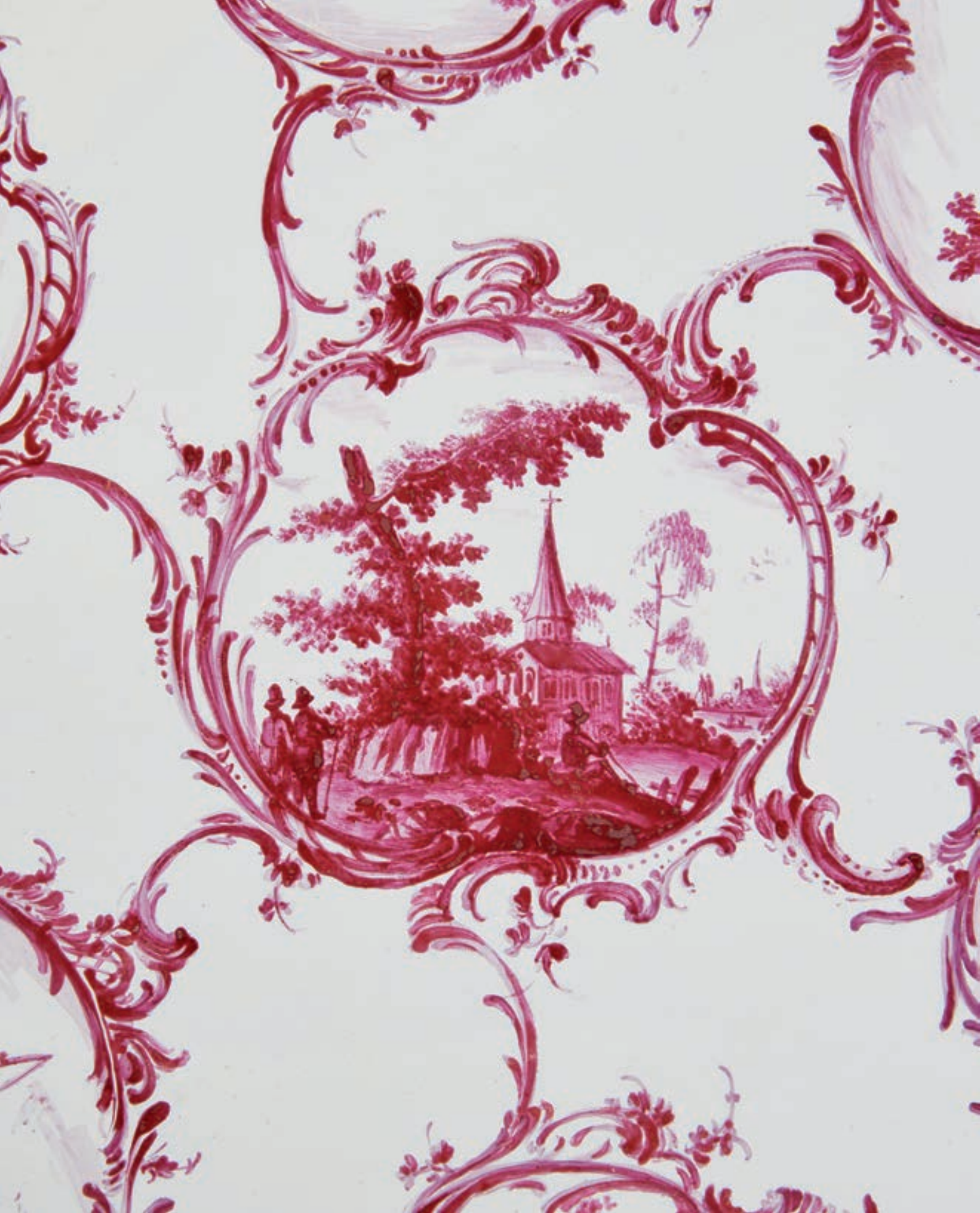
En cas de paiement par chèque ou par virement, la délivrance des objets pourra être différée jusqu'à l'encaissement.

Dès l'adjudication, l'objet sera sous l'entière responsabilité de l'adjudicataire. L'acquéreur sera lui-même chargé de faire assurer ses acquisitions, **Pescheteau-Badin** déclinant toute responsabilité quant aux dommages que l'objet pourrait encourir, et ceci dès l'adjudication prononcée. **Pescheteau-Badin** ne se charge pas des expéditions, toutefois les adjudicataires pourront obtenir tout renseignement concernant la livraison ou l'expédition. La formalité de licence d'exportation peut requérir un délai de cinq semaines, celui-ci pouvant être sensiblement réduit selon la rapidité avec laquelle l'acquéreur précisera ses instructions à **Pescheteau-Badin**.

ORDRE D'ACHAT :

Si vous désirez faire une offre d'achat par écrit, vous pouvez utiliser le formulaire prévu à cet effet en fin de catalogue. **Celle-ci doit nous parvenir au plus tard deux jours avant la vente accompagnée de vos coordonnées bancaires.** Si **Pescheteau-Badin** reçoit plusieurs ordres concernant le même lot pour un montant identique, c'est l'ordre le plus ancien qui sera préféré. **Pescheteau-Badin** ne pourra engager sa responsabilité notamment en cas d'erreur ou d'omission de l'ordre écrit. Si vous désirez enchérir par téléphone, veuillez en faire la demande par écrit, accompagnée de vos références bancaires, au plus tard deux jours avant la vente. Il ne sera accepté aucune enchère téléphonique en dessous de 450 € **Pescheteau-Badin** ne pourra engager sa responsabilité si la liaison téléphonique n'est pas établie, établie tardivement, ou en cas d'erreur ou d'omission.

Les lots 474 à 499 précédés de ■ sont présentés en admission temporaire (provenant d'un pays tiers à l'Union Européenne). Ils sont soumis à des frais additionnels de 5,50% H.T. soit 6,60 TTC. Ces frais additionnels seront prélevés en sus des frais habituels à la charge de l'acheteur.





16 ET 17 MARS 2015