

P  
E  
S  
C  
  
E  
T  
E  
A  
U  
-  
B  
A  
D  
I  
N



CABINET SERRET-PORTIER  
@ mars @11



**BIJOUX - OBJETS de VITRINE  
ORFÈVRENERIE**  
Jeudi 26 mai - salle 8

**TABLEAUX  
OBJETS D'ART - BON MOBILIER**  
Jeudi 14 avril - salle 16



**ARTS ASIATIQUES**  
Juin



**PORCELAINES - FAIENCES**  
Lundi 11 avril - salle 9



**TABLEAUX MODERNES  
ARTS DÉCORATIFS DU XX<sup>e</sup>  
DESIGN**  
Vendredi 13 mai - salle 4



**DESSINS, TABLEAUX ANCIENS  
OBJETS D'ART - MOBILIER**  
Vendredi 6 mai - salle 4



**TABLEAUX  
MODERNES ET CONTEMPORAINS**  
mai



**LIVRES - JOUETS**  
mai



**E. de MARTENNE**, peintre du Morvan  
son matériel photographique, son atelier  
avril

Pour inclure vos objets dans une de ces vacations :  
Tél. 01.47.70.50.90 – Fax. 01.48.01.04.45 – pescheteau-badin@wanadoo.fr

Nous sommes à votre disposition pour établir les estimations de votre patrimoine mobilier (œuvres d'art, mobilier, bijoux), pour votre ISF, vos donations, partages ou vos contrats d'assurance.

**DÉPÔT DE VOS OBJETS**  
10h - 12h30 et 14h - 17h  
16, rue de la Grange Batelière - 75009 Paris  
www.pescheteau-badin.com

**ESTIMATIONS GRACIEUSES  
TOUTES SPÉCIALITÉS**  
à l'étude sans RDV • à votre domicile sur RDV  
• sur photographies • par e-mail

## PESCHETEAU-BADIN

VENTES AUX ENCHÈRES PUBLIQUES - EXPERTISES

16, rue de la Grange Batelière - 75009 PARIS - Tél. 01 47 70 50 90 - Fax. 01 48 01 04 45 - pescheteau-badin@wanadoo.fr



Vente aux enchères publiques  
Drouot Richelieu - 9, rue Drouot - 75009 Paris  
Parking sous l'Hôtel des Ventes



Mardi 29 mars 2011

Salle 8

14h00

BIJOUX  
ANCIENS ET MODERNES  
OBJETS DE VITRINE  
ORFÈVREURIE  
XVIII<sup>ÈME</sup>, XIX<sup>ÈME</sup> ET XX<sup>ÈME</sup> SIÈCLES

PESCHETEAU-BADIN

S.V.V. n° 2002-312

Chantal PESCHETEAU-BADIN . Brice PESCHETEAU-BADIN

Commissaires-Priseurs

16, rue de la Grange Batelière - 75009 PARIS - Tél. 01 47 70 50 90 - Fax. 01 48 01 04 45 - pescheteau-badin@wanadoo.fr

*assistés de*

**M. P. SERRET - M. E. PORTIER**

*Experts près la Cour d'Appel de Paris*

17, rue Drouot 75009 Paris

Tél. : 01.47.70.89.82 - Fax : 01.45.23.23.42

[www.serret-portier-expertises.com](http://www.serret-portier-expertises.com) - [experts@serret-portier.com](mailto:experts@serret-portier.com)

**Exposition privée**

uniquement sur rendez-vous chez les experts

Tél. : 01 47 70 89 82

**Expositions publiques**

Lundi 28 mars de 11h à 18h

Mardi 29 mars de 11h à 12h

**Exposition sur le site**

[www.drouot.com](http://www.drouot.com)

à partir du 28 mars à 14 h

**CATALOGUE EN LIGNE SUR [WWW.GAZETTE-DROUOT.COM](http://WWW.GAZETTE-DROUOT.COM) ET SUR [WWW.AUCTION.FR](http://WWW.AUCTION.FR)**

En première de couverture lot n° 156 et en quatrième de couverture lot n° 91

- 1 MONTRE** bracelet de dame ronde en métal doré.  
TRESSA : 5/10 €
- 2 LOT** de bijoux fantaisie montés en argent ou métal : bague - broches, pendentif citrine rectangulaire, montres, épingles, boutons de manchettes... : 10/30 €
- 3 LOT** de bijoux fantaisie - boucles d'oreilles (1819-1838) - broche croissant - broche avec pierres fausses - et broche avec plaques de quartz. (accident) : 10/30 €
- 4 MONTRE** de poche à remontoir en argent et vermeil gravés. Fin du XIXème siècle. Poids brut : 78 g  
On y joint un collier double rang de perles fantaisie. : 10/20 €
- 5 PAIRE DE PENDANTS D'OREILLES** articulés en argent, et deux motifs adaptables ajourés, l'ensemble orné de pierres d'imitation. En partie 1819-1838. Poids brut : 14 g : 20/50 €
- 6 MONTRE** bracelet de dame en or 9 kt (375‰) le fond chiffré, daté 1918. ROLEX (signée sur la boîte et le mouvement). Le tour de poignet en métal doré. Poids brut : 26 g. : 20/50 €
- 7 LOT** de pierres fines et fausses sur papier, certaines gravées. On y joint deux petits rubis ovales pesant : 1.16 ct ensemble. : 20/50 €
- 8 PETIT BRACELET** jonc en vermeil retenant une médaille en or. Poids : 9 g : 30/40 €
- 9 PETITE BAGUE** en or jaune, ornée d'une petite perle. Poids brut : 1 g : 30/40 €
- 10 MONTRE** bracelet de dame ronde en or jaune, le tour de poignet en métal doré. : 30/50 €
- 11 BAGUE** en or jaune sertie d'un rubis synthétique rond. Poids : 3 g : 40/60 €
- 12 AIGRETTE** en or jaune figurant un colibri monté sur ressort, les yeux en rubis. L'épingle en vermeil. (petits accidents) Poids de l'or : 3.8 g : 50/100 €
- 13 PETITE BROCHE** "oiseau" en or jaune appliquée de demi-perles. Poids : 4 g. : 50/80 €
- 14 EPINGLE** de cravate ornée d'un sulfure ronde "tête de chien", montée en or - Poids brut : 4.7 g (O\*).  
On y joint : une épingle de cravate "oiseau" en vermeil. : 50/100 €
- 15 BAGUE** en or jaune sertie d'une cornaline cabochon. Travail probablement anglais. Poids brut : 4 g. : 60/80 €
- 16 BROCHE** feuillagée en or jaune ajouré. (accidents - vendue comme bris). Poids : 5 g : 60/80 €
- 17 MONTRE** de col à remontoir en or jaune uni. Fin du XIXème siècle. Poids : 23 g. : 80/100 €
- 18 PAIRE DE BOUTONS DE MANCHETTES** en ors de deux tons et nacre. (petits accidents) Poids : 5 g : 80/120 €
- 19 BRACELET** triple rang de perles de culture blanches choker, le fermoir en or gris. Diamètre des perles : environ 5 mm  
Poids brut : 23 g : 80/120 €
- 20 LOT** de bijoux montés en or, certains 14 k (585‰) : montre, deux épingles, paire de boucles d'oreilles, chaînette.  
Poids brut sans la montre : 12 g. : 100/150 €
- 21 PAIRE DE PENDANTS D'OREILLES** articulés montés en or jaune 14 k (585‰) et sertis d'agates zonées.  
XIXème siècle. Poids : 6 g : 100/200 €
- 22 BOUTON** en or jaune sertie d'un camée agate représentant une femme dansant vêtue à l'Antique, entourée de demi-perles.  
XIXème siècle. Poids : 5 g : 100/150 €
- 23 MONTRE DE POCHE** plate en or jaune, le fond chiffré "M.V." Longines. (signée sur la platine, la boîte et le cadran).  
Poids brut : 67 g : 100/120 €
- 24 DEUX PAIRES DE BOUCLES D'OREILLES** "créoles" en or jaune. Poids : 7 g : 100/150 €
- 25 BAGUE** en or jaune sertie d'une citrine ovale facetée entre quatre turquoises cabochons. Vers 1950. Poids : 8 g : 100/150 €
- 26 CHAÎNE GILETIÈRE** en or jaune torsadé, agrémentée de petites perles fines. Poids : 7 g : 120/150 €
- 27 MONTRE DE POCHE** à remontoir en or jaune chiffrée C.B. Fin du XIXème siècle. Poids : 65 g. : 120/150 €
- 28 BAGUE** en or jaune sertie d'un rubis synthétique ovale entre deux diamants. Poids : 3 g : 120/150 €
- 29 BAGUE** en or jaune sertie de trois saphirs facetés coussin. Poids brut : 3 g : 120/150 €
- 30 MÉDAILLON** ovale ouvrant en or jaune chiffré.  
XIXème siècle. Poids brut : 11 g : 130/170 €
- 31 PENDENTIF** "coeur" ouvrant en or jaune 14 k appliqué de petits diamants taillés en roses et d'un petit rubis cabochon.  
Poids brut : 11 g. : 130/170 €
- 32 MONTRE** à suspendre en or jaune ajouré, à mouvement mécanique. (accidents et manques). Signée BUCHERER. Vers 1950.  
Poids brut : 20 g. : 130/180 €
- 33 CROIX** pendentif en or jaune ajouré, sertie de demi-perles.  
XIXème siècle. Poids : 9 g : 150/200 €
- 34 PORTE CLÉ "CHAÎNETTE"** en or jaune et poils d'éléphant.  
MAUBOUSSIN. Poids : 9 g : 150/250 €

- 35 **BAGUE** chevalière en or jaune sertie d'un saphir ovale. Vers 1945. Poids : 7 g 150/200 €
- 36 **CHAÎNE** tour de cou à double maillons en or jaune 14 K (585‰). Poids : 16 g. Travail russe vers 1900. 150/250 €
- 37 **LOT** comprenant : une émeraude rectangulaire sur papier pesant : 9.61 ct - une petite émeraude rectangulaire - jadeïte ovale - un rubis cabochon (2.36 ct) et un grenat. 150/250 €
- 38 **CHAÎNE** tour de cou en or jaune. Poids : 12 g. Longueur : 76 cm 170/250 €
- 39 **BAGUE** en or jaune gravé, sertie d'un rubis ovale entre deux diamants de taille ancienne. XIXème siècle. Poids : 2.6 g. 180/250 €
- 40 **LIGNE DE PETITS BRILLANTS** montée sur or gris. Avec un débris de monture. Poids : 4 g 180/250 €
- 41 **MONTRE DE POCHE** à clé en or jaune partiellement gravé. Avec une chaîne giletère en or. XIXème siècle. On y joint une clé de montre en laiton. Poids brut : 48 g. 200/300 €
- 42 **LOT** de bijoux et débris en or ou montés en or : paire de petites boucles d'époque Empire - trois boutons de chemise et médaille de Saint Georges. Poids brut : 13 g.  
On y joint divers bijoux fantaisie : boucle de ceinture - broches - médailles - croix - chaînette et bracelet corail, certains montés en argent ou métal. (accidents) 200/300 €
- 43 **BRACELET** à quatre brins et deux coulants, en or. (accidents) Poids brut : 12 g 200/300 €
- 44 **BAGUE** ajourée en or jaune sertie de turquoises, diamants et rubis. (O\*) Poids : 11 g On y joint un poudrier en métal doré. 200/300 €
- 45 **BAGUE** en or, rosace de sept diamants ronds de taille ancienne, entourée de pierres rouges calibrées. Poids : 3 g 200/300 €
- 46 **UNE BOUCLE D'OREILLE** en corail et or. XIXème siècle. On y joint une broche mouvementée sertie de diamants taillés en roses et petits rubis, la monture en or et argent. XIXème siècle. Poids : 7 g 250/300 €
- 47 **PENDENTIF** serti d'une pièce de 20 F or, en or jaune. Poids : 13 g 280/350 €
- 48 **MONTURE DE MINIATURE** pendentif à décor de noeuds en argent, sertie de chrysolithes. Travail du XVIIIème siècle, probablement portugais. Poids : 17 g 300/400 €
- 49 **BAGUE** genre "anglaise" en or jaune, sertie de trois rubis alternés de petits diamants de taille ancienne ou taillés en roses. Fin du XIXème siècle. Travail anglais. Poids : 3.8 g. 300/400 €
- 50 **LOT** de bijoux divers en or ou montés en or, certains bas-titre comprenant : médaillon - paires de boutons de manchettes - broche "papillon" - bague - épingles de cravate et divers. Poids brut des objets en or ou montés en or y compris ceux bas-titre : 57 g bruts. On y joint : une pince à cravate et une épingle en métal doré. (trois éléments doivent au contrôle) 300/400 €
- 51 **BRACELET GOURMETTE** accidenté en or jaune (vendu comme bris). Poids brut : 20 g 300/400 €
- 52 **BROCHE** pendentif ronde en or jaune, gravée de filets. Travail français. Poids : 22 g 300/500 €
- 53 **CHAÎNE GILETIÈRE** formant tour de cou en or jaune. Poids : 22 g 350/450 €
- 54 **BAGUE** en or jaune sertie de cinq diamants de taille ancienne en ligne. Travail anglais. Poids brut : 3 g 380/450 €
- 55 **LOT** en or ou monté en or comprenant : broche "orchidée" - bracelet avec perles de culture baroques et bracelet filigrané. Poids brut total : 27 g On y joint un serre collier en or. - Poids : 1.7 g 400/600 €
- 56 **COLLIER** draperie en chute, en or jaune. Vers 1950. Poids : 29 g 400/600 €
- 57 **COLLIER** "bâtonnets" en or jaune retenant un motif à deux pampilles en or jaune. Vers 1950. Poids : 27 g 400/600 €
- 58 **PETITE BROCHE** en or et argent, sertie d'un camée agate : "Profil de nègre" dans un entourage de diamants taillés en roses. XIXème siècle. Poids : 6 g 500/600 €
- 59 **SAUTOIR** à maillons entrelacés en or jaune 14 kt (585‰) XIXème siècle. Travail probablement anglais. Longueur : 152 cm Poids : 42 g. 500/800 €
- 60 **BRACELET** rigide en or jaune filigrané. Travail probablement africain. Poids : 35 g. 500/700 €
- 61 **LOT** en or ou monté en or comprenant : bagues - alliance - médaillon serti d'onyx, demi-perles ou pierres fausses. (l'une d'elle vendue comme bris). Poids brut total : 33 g 500/700 €
- 62 **PORTE LOUIS** ovale en or jaune, chiffré. Travail anglais. Poids brut : 43 g 600/800 €
- 63 **CHAÎNE** giletère formant tour de cou en or jaune. Vers 1900. Poids : 36 g 600/800 €
- 64 **LOT** de débris divers principalement montés en or. Poids brut : 54 g 700/900 €
- 65 **BRACELET** gourmette en or jaune articulé retenant une médaille en or jaune (O\*) marquée "Séville". Poids : 56 g 800/1.000 €

- 66 **LOT DE TROIS DIAMANTS** de taille brillant sur papier pesant ensemble : 1.62 ct. 900/1.200 €
- 67 **COLLIER** draperie en or jaune souple.  
Vers 1950.  
Poids : 63 g 900/1.200 €
- 68 **CHAÎNE GILETIÈRE** en or jaune retenant trois médailles en or (dont une doit au contrôle).  
Poids brut : 61 g. 1.000/1.200 €
- 69 **PETITE BROCHE** figurant une rose en or jaune partiellement amati et sertie de petits diamants.  
Poids : 8 g 150/200 €
- 70 **LOT** comprenant : bague chevalière (O\*) sertie d'un petit diamant (vers 1950) et alliance en or.  
Poids total : 12 g 150/200 €
- 71 **LARGE BAGUE** godronnée en or jaune, sertie d'un petit diamant.  
Poids : 15 g 280/350 €
- 72 **BAGUE** "croisée" en or sertie principalement d'un saphir rond facetté et d'un diamant taillé en rose.  
Poids brut : 4 g 300/500 €
- 73 **LARGE BAGUE** à décor feuillagé ajouré, sertie de diamants, rubis, ou turquoises. Travail français vers 1950.  
Poids brut : 15 g 300/400 €
- 74 **PAIRE DE BOUTONS DE MANCHETTES** "boules" en or jaune 14 K pavées de petits saphirs. (accidents)  
Poids : 19 g  
Dans un écrin BOUCHERON. 600/800 €
- 75 **BRACELET** en or jaune, souple simulant un ruban appliqué au centre d'un motif croisé sertie de citrines et brillants. Travail français vers 1950. (accidents au fermoir).  
Poids brut : 48 g  
On y joint une broche fantaisie en métal doré de même époque. 700/900 €
- 76 **PETITE BROCHE** "Fennec" en or jaune ciselé, les yeux sertis de rubis. CARTIER Paris, signé et numéroté.  
Poids : 12 g 700/900 €
- 77 **COLLIER** ruban plat souple en or jaune, partiellement amati.  
Poids : 89 g. 1.200/1.500 €





70



71



73

77



76



75



69



74



72



78 MONTRE bracelet d'homme en argent plaqué or, mouvement à quartz, le bracelet en cuir, la boucle en métal. CARTIER, modèle "Tank" 150/250 €

79 MONTRE bracelet d'homme ronde en acier doré, mouvement à quartz, le bracelet en cuir brun à boucle déployante en métal. Must de CARTIER, modèle 21. On y joint un bracelet en métal partiellement doré articulé, signé CARTIER. 150/250 €

80 LOT comprenant : pièce de 20 F or et pièce à l'effigie de Louis XIV, datée 1654, en or, montée en broche. Poids : 14.9 g 300/400 €

81 MONTRE bracelet de dame ronde mécanique en or jaune, et son tour de poignet articulé. SUIZEX. Vers 1950. Poids brut : 29 g 350/400 €

82 MONTRE bracelet de dame, ronde, mécanique, en or jaune et son tour de poignet souple en or. PORTEX. Vers 1950. Poids brut : 26 g 400/500 €

83 MONTRE bracelet de dame, carrée à mouvement mécanique et son tour de poignet souple amati en or jaune. JOPEL. Vers 1950. Poids brut : 34 g 400/600 €

84 MONTRE bracelet de dame, ronde, mécanique et son tour de poignet articulé, en or gris, sertie de petits diamants ronds ou baguettes. Travail français vers 1950. Poids : 28 g 600/800 €

85 MONTRE bracelet de dame ovale, mécanique et son tour de poignet souple en or gris, le cadran bordé de brillants. TECHNOS. Poids brut : 45 g 800/1.000 €

86 MONTRE-BRACELET d'homme, rectangulaire, à mouvement mécanique automatique, à trotteuse centrale et guichet dateur à six heures, le tour de poignet articulé en or jaune à boucle déployante. (Avec quatre maillons supplémentaires, et son écrin). CARTIER, modèle Tank française. Poids brut avec les maillons supplémentaires : 142 gr. 3.000/4.000 €





80



80



86



81

85



83

82



79



78



84



- 87 **ALLIANCE** en platine sertie de diamants 8/8.  
Poids : 4 g - Tour de doigt : 52 150/200 €
- 88 **BAGUE** en platine sertie d'un diamant de taille brillant.  
Poids : 2 g 200/300 €
- 89 **BROCHE** barrette en or sertie de cinq saphirs ronds alternés de quatre brillants.  
Poids : 5 g 350/450 €
- 90 **BAGUE** en or jaune et platine, sertie d'une turquoise cabochon, dans un entourage de diamants de taille ancienne. (réparations).  
Poids brut : 4 g 600/800 €
- 91 **BROCHE** rectangulaire en platine ajourée, sertie de diamants, celui du centre plus important. Vers 1935.  
Poids : 10 g 800/1.000 €
- 92 **BROCHE** "Mimosa" en or et argent, sertie de diamants de taille ancienne et petites perles fines. XIXème siècle.  
Poids : 10 g 1.000/1.500 €
- 93 **BROCHE** barrette en platine et or gris, sertie d'une ligne de diamants de taille ancienne en légère chute.  
Poids : 9 g 1.200/1.500 €
- 94 **BROCHE** double clip en platine et or gris, à décor de volutes, sertie de diamants ronds et diamants baguettes.  
Vers 1950.  
Poids : 41 g 1.500/2.000 €
- 95 **BAGUE** en platine ou or gris, sertie d'un diamant rond de taille ancienne entre six petits diamants.  
Poids : 3 g 1.800/2.200 €
- 96 **PAIRE DE CLIPS D'OREILLES** en platine et or gris ajouré, sertis de diamants baguettes ou trapèze et brillants.  
MAUBOUSSIN.  
Poids brut : 10 g 2.000/3.000 €





91



96



88



95



87



93



89



94



90



92



**97 FRAGMENT DE DÉCORATION** en or 14 k (585‰) émaillée rouge double face. Travail russe du XIX<sup>ème</sup> siècle. (poinçons disserrables sous l'émail rouge). (petits accidents). On y joint un système en laiton destiné à porter cette décoration en broche.  
Poids (sans le système) : 14 g 120/150 €

**98 CACHET PENDENTIF** en or jaune serti d'une cornaline ovale. Epoque Empire. Poids brut : 10 g 150/200 €

**99 BRACELET** rigide ouvrant en or jaune 14 k (585‰) gravé et serti de trois diamants de taille ancienne. Il porte une inscription datée 1893. XIX<sup>ème</sup> siècle.  
Poids : 23 g. 300/400 €

**100 BAGUE** "Pompadour" en ors de deux tons sertie d'une pierre synthétique rouge coussin entourée de diamants de taille ancienne.  
Poids brut : 7 g 700/900 €

**101 CHAÎNETTE** articulée en or jaune formant collier à décor ajouré, supportant une médaille figurant l'Eucharistie monogrammée et datée au revers. La médaille signée Wiese. (porte également le poinçon de Louis Wiese). La chaîne, elle, quoique non signée, est caractéristique de la production de ce joaillier. (Elle provient probablement d'une chaîne plus longue qui fût fragmentée et le fermoir quant à lui n'est pas d'origine). Aucun poinçon d'orfèvre n'est visible, seule subsiste la marque au poids. Poids : 44 g.  
On y joint une petite broche "coeur" en argent et pâte de verre sertie de pierres d'imitation. Vers 1900. 1.000/1.500 €

**102 BRACELET** ruban coulissant en or jaune souple, retenant trois motifs appliqués de demi-perles, et d'émail noir. (petits accidents) XIX<sup>ème</sup> siècle.  
Poids : 76 g 1.000/1.200 €

**103 BAGUE** "marquise" en or jaune et argent, pavée de diamants de taille ancienne, celui du centre plus important.  
Fin du XIX<sup>ème</sup> siècle.  
Poids brut : 6 g 1.000/1.500 €

**104 SAUTOIR** à maillons filigranés en or jaune.  
Vers 1900.  
Poids : 57 g Longueur : 155 cm 1.000/1.500 €

**105 TABATIÈRE** ovale en corne blonde montée en laiton doré, le couvercle pyrogravé d'un éléphant et d'un rhinocéros. (accidents).  
Fin du XVIII<sup>ème</sup> siècle. 80/100 €

**106 FACE À MAIN** déployant en écaille et or. (accidenté) XIX<sup>ème</sup> siècle.  
Poids brut : 24 g 130/180 €

**107 MINIATURE** rectangulaire sur ivoire : "Buste de jeune femme en robe blanche". (non signée) XIX<sup>ème</sup> siècle.  
Dimensions : 123 x 102 mm 150/200 €

**108 PETIT CADRE À VUE** ovale formant chevalet en argent ciselé et ajouré d'animaux et symboles ou végétaux.  
Poids brut : 71 g Hauteur : 115 mm 150/200 €

**109 TABATIÈRE** en argent, octogonale, le couvercle à charnière appliqué d'une large agate brune taillée. L'intérieur doré.  
Ancien travail exécuté dans le style du XVIII<sup>ème</sup> siècle.  
Poids brut : 126 g Longueur : 88 mm 200/300 €

**110 PEINTURE** ovale sur cuivre représentant "Sainte Apolline" en buste. Probablement XVII<sup>ème</sup> siècle.  
Hauteur : 153 mm 300/500 €





104



102



99



103



100



98



97



101





**111 CUILLER DE SERVICE** en argent, gravé de la statue équestre de Pierre Le Grand à Saint Petersburg, d'après Falconet. Le manche gravé. Travail russe vers 1900.  
Poids : 58 g. 30/40 €

**112 PETITE BOÎTE À FARDS** à section rectangulaire en argent gravé de fleurs et feuillages. XVIIIème siècle.  
Poids : 17 g Hauteur : 42 mm 70/100 €

**113 TCHARKA** en argent posant sur piedouche, à décor de godrons et feuillages. (usures). Travail russe de MOSCOU probablement 1760-1794.  
Poids : 31 g 80/120 €

**114 DRAGEOIR** rond en écaille blonde, le couvercle appliqué d'une miniature ovale "Jeune femme et son chien". Travail probable du XVIIIème siècle. (aucun poinçon et petits accidents).  
Diamètre : 62 mm 100/200 €

**115 PELLE À PATÉ** en argent uni, le manche riveté en bois noirci tourné. Travail du XVIIIème siècle, probablement provincial français indéterminé. Poids brut : 47 g  
Longueur : 20.5 cm 100/200 €

**116 MINIATURE** ovale peinte à l'huile sur cuivre : "Buste de jeune femme tenant un fruit dans sa main". XVII-XVIIIème siècle. (petits accidents)  
Hauteur : 80 mm 200/300 €

**117 DRAGEOIR** en vernis Martin polychrome, monté en argent, le couvercle appliqué d'une miniature ronde sur ivoire : "Enfants jouant". L'intérieur doublé d'écaille, dans le style du XVIIIème siècle. (petits accidents)  
Diamètre : 77 mm 200/300 €

**118 ECRAN** à bougie déployant et son support articulé en métal plaqué d'argent. Dans son étui en chagrin. XVIIIème siècle.  
Diamètre de l'écran : 19 cm 300/400 €

**119 CHRIST** en croix formant bénitier d'applique en argent ciselé. Travail français indéterminé du XVIIIème siècle.  
Poids : 181 g Hauteur : 165 mm 300/500 €

**120 DRAGEOIR** en écaille blonde cerclée d'or, le couvercle appliqué d'un émail ovale : "Buste d'homme". (petits accidents)  
PARIS 1774-1780  
Diamètre : 62 mm 400/500 €

**121 MINIATURE** ovale émaillée polychrome : "Buste d'homme en redingote bleue", la monture en or, monogrammée et feuillagée au revers.  
XVIIIème siècle. Poids brut : 28 g. Hauteur : 46 mm 700/900 €



- 122 PELLE À THÉ** en argent niellé. Travail russe de Saint Petersbourg avant 1896.  
Poids : 14 g 20/50 €
- 123 TIMBALE** à fond plat en argent ornée de larges côtes et chiffrée "F.B." XIXème siècle.  
Poids : 69 g 30/40 €
- 124 CUILLER À SUCRE** en argent, modèle à filets (petite déchirure au cuilleron). PARIS 1819-1838  
Orfèvre : Antoine Adrien VAUTRIN. Poids : 68 g 30/40 €
- 125 LOT** comprenant : deux pièces à salade et une fourchette à découper, manches en argent fourré ciselé, hauts en ivoire ou métal et manche à gigot en argent fourré et métal, de modèle légèrement différents. (petits accidents) 30/40 €
- 126 LOT** de quatre cuillers à crème en argent ciselé et repoussé. Travail des Pays-Bas de la fin du XIXème siècle.  
Poids : 91 g 30/50 €
- 127 COUPE** ovale à deux anses en argent godronné posant sur une base figurant un aigle aux ailes déployées.  
Travail du XIXème siècle - peut-être italien.  
Poids : 180 g Longueur : 17 cm 40/50 €
- 128 CUILLER ET FOURCHETTE** de table en argent uni-plat. 1819-1838.  
Poids : 137 g. 50/80 €
- 129 SIX CUILLETS** en argent gravé et vermeil, les manches torsadés. Travail russe de MOSCOU 1894.  
Poids : 71 g 50/80 €
- 130 SIX COUTEAUX** à fruits, manches feuillagés en argent fourré, lames argent. Orfèvre : QUEILLE. Pour deux : 1819-1838.  
Pour quatre : Minerve. 70/100 €
- 131 GOBELET** dit "curon" en argent uni chiffré sous le col J.B.D. 1798-1809 Orfèvre indéterminé.  
Poids : 51 g 80/100 €
- 132 PAIRE DE SALIÈRES** en cristal blanc taillé octogonales posant sur une base en argent ciselé, quadripode. 1819-1838. On y joint une pelle à sel en argent. 80/100 €
- 133 GOBELET** dit "curon" en argent uni chiffré sous le col. Jurisdiction de TOURS 1738-1744 Orfèvre indéterminé.  
Poids : 64 g 100/120 €
- 134 SIX COUTEAUX** de table, manches feuillagés en argent fourré, lames (changées en inox).  
1819-1838 (écriin) 100/150 €
- 135 CUILLER À RAGOÛT** en argent, modèle à filets, chiffrée D.B. dans un écusson feuillagé. PARIS 1819-1838  
Orfèvre : Augustin Louis COTTIN.  
Poids : 154 g 100/150 €
- 136 CAFETIERE** en métal plaqué tripode, le manche latéral en bois noirci. XVIIIème siècle.  
Hauteur : 21.5 cm 200/300 €
- 137 COUPE** ronde en argent à galerie ajourée de fleurs et feuillages posant sur quatre pieds ornés d'angelots. (réparations et transformation probable) Paris 1809-1819 Orfèvre : Pierre Jacques MEURICE (poinçonnée sur la galerie et le fond)  
Poids : 624 g Diamètre : 22 cm 200/250 €
- 138 BOULE À ÉPONGE** en métal partiellement ajouré, plaquée d'argent posant sur pied rond contourné. XVIIIème siècle.  
Hauteur : 90 mm 200/300 €
- 139 PAIRE DE SALIÈRES** doubles en argent à décor de femmes vêtues à l'Antique, lyres et feuillages. (manques au décor - un motif à refixer joint) 1809-1819 Orfèvre indéterminé. On y joint quatre intérieurs en verre blanc.  
Poids de l'argent : 330 g. 200/250 €
- 140 HUILIER-VINAIGRIER** rectangulaire en argent, ajouré quadripode ciselé de cygnes et feuillages, la prise en forme de lyre. PARIS 1809-1819 Orfèvre : Ambroise MIGNEROT. Poids : 561 g Avec deux burettes en cristal blanc taillé, postérieures. 300/400 €
- 141 HUIT CUILLETS** et huit fourchettes de table en argent, modèle à filets, monogrammés (plusieurs orfèvres). 1819-1838.  
Poids : 1.298 kg 500/800 €
- 142 TREIZE CUILLETS** et treize fourchettes de table en argent, modèle à filets chiffrés.  
Pour trois cuillers et une fourchette : 1819-1838  
Pour les autres éléments : Miverve.  
Poids : 2.076 kg 800/1.200 €



147

144

148

145

146

143

149

150

**143 CUILLER À RAGOÛT** en argent, modèle à filets gravé d'un monogramme feuillagé. Paris 1798-1809  
Orfèvre : François Dominique NAUDIN.  
Poids : 176 g 150/200 €

**144 CUILLER À OLIVES** en argent repercé, modèle à filets. 1819-1838  
Orfèvre : indéterminé.  
Poids : 115 g 200/300 €

**145 CUILLER À OLIVES** en argent repercée, le manche en bois tourné noir. PARIS 1819-1838. Orfèvre : Antoine MORHANGES.  
Poids brut : 75 g Longueur : 37 cm 250/400 €

**146 CUILLER À RAGOUT** en argent uni-plat, la spatule gravée d'armoiries. Aix en Provence 1770. Maître Orfèvre : Simon Thadée PULBERGER.  
Poids : 169 g 300/500 €

**147 CUILLER À RAGOÛT** en argent uni-plat. METZ 1776. Maître Orfèvre : Fr. II LALOUETTE.  
Poids : 133 g 300/400 €

**148 CUILLER À RAGOÛT** en argent uni-plat chiffrée "P.M." et "S.B." PARIS 1787. Orfèvre : illisible.  
Poids : 157 g 300/400 €

**149 CUILLER À RAGOÛT** en argent, modèle à filets monogrammé, l'intérieur du cuilleron présente un travail préparatoire à celui d'une cuiller à olives. PARIS 1798-1809. Orfèvre : Edmé DUPONT.  
Poids : 174 g 300/400 €

**150 DOUZE CUILLERS** à thé en argent piriforme. PARIS 1789. Attribuées au Maître Orfèvre : François JOUBERT.  
Poids : 240 g 400/600 €



151

156

154

153

152

157

155

**151 GOBELET** dit "curon" en argent uni chiffré sous le col. HAUTEMER - Sainte Menéoulde 1772-1773. Maître Orfèvre : Jean Joachim JOUETTE.

Poids : 85 g

100/120 €

**152 TIMBALE** tulipe en argent uni, posant sur pied godronné. Versailles 1760-1764. Orfèvre : Jacques CHAMBERT

Poids : 162 g

Hauteur : 11.5 cm

300/400 €

**153 TIMBALE** tulipe en argent uni, posant sur pied godronné. Travail provincial interminé du XVIIIème siècle.

Poids : 116 g

Hauteur : 92 mm

300/350 €

**154 TIMBALE** tulipe en argent gravé, de feuillages posant sur pied mouluré d'oves. PARIS 1762. Maître Orfèvre indéterminé.

Poids : 213 g

Hauteur : 11.5 cm

500/700 €

**155 TIMBALE** tulipe en argent gravé de roseaux et feuillages alternés. Elle est ceinturée d'un jonc à mi-corps et pose sur un pied mouluré d'oves, marqué "PICARD". Paris 1798-1809

Orfèvre : Nicolas Richard MASSON.

Poids : 176 g

Hauteur : 11 cm

500/600 €

**156 TIMBALE** tulipe en argent gravé, de feuillages posant sur pied mouluré d'oves. Elle est marquée "Eugène Prunaire". PARIS 1785. Maître Orfèvre : François PICARD.

Poids : 184 g.

Hauteur : 12.2 cm

600/800 €

**157 GRANDE TIMBALE** tulipe en argent gravé sous le col de feuillages et à mi-corps de lambrequins alternés surmontés de l'inscription "Prix du Blanc-Menil pour l'année 1752" encadrant des armoiries dégravées. Elle pose sur un piedouche mouluré d'oves. PARIS 1750. Maître Orfèvre : Toussaint BINGANT

Poids : 236 g

Hauteur : 12.8 cm

800/1.000 €





162

158

164

160

159

163

161

**158 PETIT BOUGEOIR** en argent, modèle à pans posant sur base carrée à pans coupés. Travail belge de la ville d'ATH du début du XVIIIème siècle. Orfèvre indéterminé.

Poids : 228 g

Hauteur : 142 mm

300/500 €

**159 VERSEUSE** à fond plat en argent uni, posant sur une bête, le manche latéral vissant en bois noirci. (recollé). PARIS 1798-1809 Orfèvre : Pierre Augustin PAILLARD.

Poids brut : 538 g Hauteur : 21 cm

500/700 €

**160 MONTURE D'HUILIER** rectangulaire en bronze doré et armorié quadripode à décor de mufles de lion. (a été percée).

Epoque Louis XIV.

Longueur : 23 cm

500/600 €

**161 PETITE CHOCOLATIERE** en argent uni tripode, ornée de filets, le manche latéral vissant en bois brun.

PARIS 1743. Maître Orfèvre : Jean DEBRIE

Poids : 297 g

Hauteur : 16.5 cm

700/900 €

**162 JATTE** creuse ronde en argent bordée de perles.

PARIS 1787. Maître orfèvre : Henry AUGUSTE, reçu en 1785.

Poids : 674 g

Diamètre : 25.6 cm

800/1.000 €

**163 PLAT** rond en argent contourné bordé de filets et gravé d'armoiries doubles. Travail de ville de Caen portant le poinçon de Daniel Toussaint DESMARES, reçu en 1765, ainsi qu'un poinçon de Jurande : probablement 1770.

Poids : 868 g

Diamètre : 28.8 mm

800/900 €

**164 PLAT** ovale en argent à bord filets contours, les extrémités en accolade. (le marli ayant été dégravé)

Paris 1723. Maître Orfèvre : Noël LEONARD reçu en 1714

Poids : 895 gr

Longueur : 34.8 cm

1.000/1.200 €



165

165 ENSEMBLE comprenant : Théière - grande verseuse - sucrier (non couvert) et crémier en argent, modèle à larges pans posant sur piedouche, les manches en bois brun.  
Orfèvre : TETARD Frères vers 1930. Poids brut : 2.134 kg

1.000/1.500 €

166 PAIRE DE CANDÉLABRES à cinq lumières en argent partiellement feuillagé, posant sur base mouvementée. Les bouquets montés à vis.  
Poids : 4.440 kg Hauteur : 39 cm

1.800/2.500 €

167 ENSEMBLE DE TABLE comprenant : paire de moutardiers couverts - dix salières - paire de saupoudreuses balustres - dix pelles à sel et une paire de cuillers à moutarde en argent ciselé de feuillages et gravés d'armoiries. Les intérieurs en verre blanc.  
RISLER & CARRE Dans leur écrin. Poids de l'argent : 1.100 kg.

600/800 €



166

167

166



170

172

169

168

168

168

171

173

**168 ENSEMBLE** en argent de style Louis XV comprenant : cafetière - sucrier couvert et crémier, modèle à larges pans posant sur quatre pieds. Orfèvre : Henin & Cie.

Poids : 1.810 kg 900/1.300 €

**169 SAUCIÈRE** ovale et son présentoir en argent partiellement feuillagé. ODIOT

Poids : 860 g 300/400 €

**170 GRAND SUCRIER** couvert rond balustre à deux anses en argent, bordé de feuilles d'eau et godrons, dans le style Empire.

Poids : 808 g Hauteur : 20 cm 300/500 €

**171 CAFETIÈRE** quadripode en argent, partiellement feuillagée. XIXème siècle. Travail français du XIXème siècle.

Poids : 750 g. 200/300 €

**172 SUCRIER** couvert rectangulaire en argent guilloché et gravé. La prise du couvercle figurant un oiseau.

Orfèvre : MANANT. XIXème siècle.

Poids : 317 g Dimentions : 126 x 100 x 95 mm 180/220 €

**173 SAUPOUDREUSE** balustre en argent uni posant sur pied godronné. Travail portugais. Poids : 221 g

Hauteur : 17.3 cm 150/200 €

**174 ENSEMBLE DE TOILETTE** monté en argent émaillé bleu pâle translucide sur fond guilloché comprenant : miroir à main - quatre brosses - deux flacons et un vide poche.

Travail français de l'orfèvre français GRUHIER vers 1920.

700/1.000 €

**175 PAIRE DE HAUTES FLASQUES** en argent gravé d'armoiries à bouchons vissants. Orfèvre : TOURON.

Poids : 642 g Hauteur : 17.3 cm (bosses) 600/800 €

**176 ENSEMBLE DE SIX COUVERTS** de table en argent, modèle à filets, violon, coquille. Orfèvre : BOURDON XIXème siècle.

Poids : 1.138 kg 400/500 €

**177 GRAND PLAT** ovale en argent monogrammé, modèle bordé de filets contours. Orfèvre : FORTRAIT

Poids : 1.233 kg Longueur : 45.8 cm 400/600 €

**178 ENSEMBLE DE SIX SALIÈRES** rondes quadripodes en argent et vermeil à bords feuillagés. Travail espagnol.

Poids : 746 g 400/600 €



- 179 THÉIÈRE ET CRÉMIER** en argent ciselé de fleurs, posant sur quatre pieds. Travail américain.  
Poids : 718 g 300/350 €
- 180** Dans un écrin chiffré "S.B." **ENSEMBLE DE TREIZE PELLERES** à glace et deux pelles de service en argent et vermeil feuillagé et reperlé. PUIFORCAT vers 1880. Poids : 505 g 300/400 €
- 181 ECRIN** renfermant un ensemble à manches d'ivoire comprenant : douze couteaux de table - douze couteaux à fromage - douze couteaux à fruits, lames argent - trois pièces à découper - un service à salade - pelle à tarte et couteaux à pain.  
L'ensemble chiffré. XIXème siècle. (fêles) 200/300 €
- 182 CINQ CUEILLERS** Souvenir en vermeil ciselé. Travail anglais réalisé vers 1900 dans le style du XVIIème siècle.  
Poids : 305 g 200/300 €
- 183 ENSEMBLE DE DOUZE COUTEAUX** à fruits, lames argent et huit couteaux à fromage, lames acier, les manches filets, violon, feuillages et coquilles.  
Travail français du XIXème siècle. 180/250 €
- 184 COUPE DE MARIAGE** en argent, modèle bourguignon posant sur piedouche, les anses girufant des têtes de faunes. Elle est marquée au bord "Voisin Aloxel 1841"  
Poids : 156 g Diamètre : 11.5 cm 150/200 €
- 185 PAIRE DE PETITS BOUGEOIRS** à décor de colonnes cannelées en argent, posant sur base carrée.  
Travail polonais réalisé entre 1920 et 1947.  
Poids : 413 g. Hauteur : 22 cm 150/250 €
- 186 ENSEMBLE** en vermeil feuillagé comprenant : douze cuillers à thé - passoire et pince à sucre. Travail français. Ecrin.  
Poids : 200 g 150/200 €
- 187 LOT** en argent : passe-thé et deux ronds de serviette. (dont un accidenté) Poids : 81 g. On y joint une fourchette à découper (manche en argent fourré) et une cuiller à sucre en métal argenté. 150/200 €
- 188 LOT** de six cuillers de service diverses en argent ciselé. Travail principalement hollandais de la fin du XIXème siècle. (dont 2 doivent au contrôle pour 236 g)  
Poids total : 545 g 150/250 €
- 189 LOT** de sept cuillers en argent et vermeil, modèle "aux apôtres"  
Poids : 317 g 150/200 €
- 190 SUCRIER** couvert en argent feuillagé, quadripode, chiffré "H.J". XIXème siècle Orfèvre : THOREL Poids : 748 g. 130/180 €
- 191 LOT** de quatre pièces de service en argent ou vermeil, ciselé.  
Poids : 321 g. 120/150 €
- 192 FLACON** à alcool en cristal blanc gravé, monté en argent, la base formant gobelet. Travail français de la fin du XIXème siècle.  
Poids de l'argent : 49 g 100/150 €
- 193 COUPE** couverte balustre à charnière médiane, en argent ciselé, posant sur pied rond. Travail tunisien du début du XXème siècle.  
Poids : 318 g Hauteur : 21 cm 100/150 €
- 194 NÉCESSAIRE D'ENFANT** en argent à décor géométrique comprenant : timbale - assiette à bouillie et sa cuiller - cuiller à thé - cuiller à entremet et coquetier. Vers 1930.  
Poids de l'argent : 453 g 100/120 €
- 195 TIMBALE** tronconique en argent guilloché, chiffrée "C" dans un médaillon. Orfèvre : Pellegrin et Lemoing. XIXème siècle.  
Poids : 147 g Hauteur : 93 mm 100/130 €
- 196 TASSE** à vin en argent bordée d'une frise de pampres en relief. L'anse serpent enroulé. Travail français. Poids : 116 g. 100/130 €
- 197 LOT** en argent comprenant : cuillers et pièces de service diverses. (dont une doit au contrôle) Poids : 315 g.  
On y joint, quatre pièces de service à manches fourrés en argent ou métal, pince à sucre et cuiller en métal et un sucrier ovale en métal argenté du XIXème siècle. 100/200 €

- 198 ENSEMBLE DE DOUZE COUTEAUX** à fruits, lames argent et dix-huit couteaux à fromages, lames acier. Les manches en ivoire monogrammés. (accidents et fêles)  
XIXème siècle. (dans deux écrins) 100/150 €
- 199 LOT** en argent comprenant : un couvert de table et un couvert à entremets feuillagé. On y joint deux cuillers à entremets, modèle uni-plat. Poids de l'ensemble : 344 g. 100/150 €
- 200 SIX FOURCHETTES** à entremets en argent feuillagé, monogrammées. Orfèvre : HENIN & Cie  
Poids : 330 g. 100/150 €
- 201 DEUX COUVERTS** de table en argent uni, violonné. Travail austro hongrois du XIXème siècle.  
Poids : 292 g. 100/150 €
- 202 LOT** de cuillers diverses et éléments en argent. Travail russe, des Pays-Bas ou étranger, principalement de la fin du XIXème siècle. On y joint une cuiller en métal.  
Poids de l'argent : 169 g 100/200 €
- 203 PETITE CAFETIÈRE** à fond plat en argent gravé. Travail ottoman du XIXème siècle portant une inscription sous le verso, datée 1863. (petits accidents).  
Poids : 179 g, Hauteur : 16.5 cm 90/120 €
- 204 BÉNITIÈRE** d'applique en argent contourné, ciselé d'une Vierge à l'Enfant. (accidents)  
Poids : 198 g Hauteur : 23.5 cm 80/120 €
- 205 PAIRE DE SALIÈRES** balustres en argent, à décor de cygnes portant des poinçons dans le style de ceux des Pays-Bas. Avec un intérieur en verre bleu. Poids de l'argent : 210 g 80/120 €
- 206 CRÉMIER** quadripode en argent feuillagé. (bosses) Orfèvre : TALLOIS.  
Poids : 204 g 80/120 €
- 207 GRANDE CUILLER** de service en argent ciselé et ajouré dans le style du XVIIIème siècle. Travail probable des Pays-Bas.  
Poids : 261 g 80/120 €
- 208 DEUX CUILLERS** - une fourchette et un couteau en vermeil ciselé dans le style hollandais du XVIIème siècle. Travail réalisé à la fin du XIXème siècle. Poids : 154 g 80/100 €
- 209 ONZE CUILLERS** en argent piriforme, monogrammés. On y joint une autre cuiller d'un modèle légèrement différent.  
Poids : 270 g 70/100 €
- 210 DEUX COUPES** rondes en cristal blanc taillé, cerclées d'argent monogrammées. Travail russe du début du XXème siècle.  
Diamètres : 19.4 et 15.5 cm 70/100 €
- 211 PETIT GOBELET** tronconique en argent martelé à fond plat, marqué au pourtour d'un envoi. (en allemand) daté 1907. Travail Suisse.  
Poids : 97 g Hauteur : 87 mm 60/80 €
- 212 COUPE** ronde en cristal blanc gravé, cerclée d'argent ajouré et ciselé. Diamètre : 22.7 cm 50/60 €
- 213 TROIS PIÈCES DE SERVICE** à découper de style Louis XVI en argent fourré ciselé, les hauts en métal. Ecrin. 50/80 €
- 214 SIX COUVERTS** à dessert à manches en argent fourré, à décor de muguet, les hauts en métal damasquiné.  
Travail allemand. 50/100 €
- 215 COUPELLE** ovale quadripode en argent feuillagé ajouré.  
Poids : 127 g. 50/80 €
- 216 CUILLER** à saupoudrer en vermeil feuillagé et chiffré. Orfèvre : MAYER. XIXème siècle. Poids : 67 g 50/80 €
- 217 SERVICE À SALADE** en argent ciselé et chiffré de style Louis XVI. Travail français. Poids : 203 g. 50/100 €
- 218 PELLE À TARTE** en argent violonné et chiffré. PUIFORCAT.  
Poids : 139 g 50/80 €
- 219 LOT** de huit cuillers diverses à décor floral en argent. Travail anglais ou étranger. (variantes) Poids : 122 g 50/80 €
- 220 SIX CUILLERS** à thé en argent, modèle "aux apôtres". Travail probablement hollandais. Poids : 100 g 50/80 €
- 221 QUATORZE PELLERIES** à sel en vermeil piriforme, certaines armoriées. Poids : 168 g 50/100 €
- 222 PETIT ENCRIER** de bureau rectangulaire quadripode en argent, supportant deux vases balustres. Poids : 209 g Longueur : 19.7 cm (Au dessous sont apposés des poinçons de fantaisie) 40/50 €
- 223 BOL** en argent ciselé de guirlandes feuillagées posant sur piedouche. (bosses) Poids : 201 g 40/50 €
- 224 SIX CUILLERS** à moka en argent violonné. Travail étranger.  
Poids : 75 g 30/50 €

- 225 **CUILLÈRE À RAGOÛT** en argent piriforme. Orfèvre : JAMET.  
Poids : 85 g. 30/50 €
- 226 **DEUX SERVICES À SALADE** en argent fourré et ivoire.  
30/50 €
- 227 **SIX COUTEAUX** à fruits, lames argent, manches argent fourré, violonnés et feuillagés.  
Orfèvre : Queille. XIXème siècle. 30/50 €
- 228 **SAC DU SOIR** "cotte de mailles" à compartiment en argent doublé de peau. Poids brut : 384 g  
On y joint un sac à décor perlé et monture en métal.  
Vers 1930 20/50 €
- 229 **LOT** comprenant : deux ronds de serviette en argent. - Poids : 53 g et un autre en métal - deux pièces à salade, manches en argent fourré, hauts en corne (accidents) - et deux pièces de service à poison en métal. 20/50 €
- 230 **PELLE À TARTE** en argent gravé. (le manche à refixer).  
Travail espagnol de Madrid 1867. 20/30 €
- 231 **DEUX PIÈCES DE SERVICE** à poisson, manches en argent fourré, hauts métal. 20/40 €
- 232 **LOT** comprenant : onze couteaux à fruits, lames argent, manches ivoire (fêles) - deux pièces de service à hors d'oeuvre de style Restauration - et quatre autres à manches fourrés et feuillagés, les hauts en métal et métal doré. On y joint une cuiller à café en argent. 20/40 €
- 233 **PAIRE DE CUILLERS** en vermeil ajouré et ciselé de fleurs, partiellement émaillées polychrome.  
Travail anglais. Poids : 61 g 20/40 €
- 234 **TROIS PETITES CUILLERS** en argent ciselé, et décorées de moulins. Travail des Pays-Bas de la fin du XIXème siècle ou du début du XXème siècle. Poids de l'argent : 72 g  
On y joint une autre en métal. 20/50 €
- 235 **DEUX GRANDES CUILLERS** en argent partiellement ciselé et torsadé, modèle "aux apôtres". Travail des Pays Bas de la fin du XIXème siècle. Poids : 126 g 20/50 €
- 236 **CUILLER DE SERVICE** en vermeil ciselé.  
Travail anglais dans le style du XVIIème siècle. Poids : 58 g 20/50 €
- 237 **BOUSSOLE** cadran solaire en bois appliqué au couvercle des latitudes de villes françaises ou étrangères. Fin du XVIIIème siècle ou début du XIXème siècle. (accidents et manques) 10/30 €
- 238 **LOUCHETTE** à crème en argent, de style Louis XV chiffrée.  
Orfèvre : probablement LAPPARA. Poids : 116 g 10/20 €
- 239 **CUILLER** en argent filigrané. Poids : 14 g 10/20 €
- 240 **PAIRE DE BASES** en laiton argenté feuillagé, tripode.  
Avec une coupe en verre blanc gravé. Christoffle XIXème siècle. 50/100 €
- 241 **LOT** comprenant : paire de chauffe-plats ronds et chauffe plat ovale en métal argenté. XIXème siècle. 50/100 €
- 242 **LOT** en métal comprenant : repose-plat déployant rond et petite verrière ronde à bord découpé; 20/40 €
- 243 **LOT** de douze fourchettes et seize cuillers de table en métal argenté, modèle à filet. On y joint sept fourchettes et neuf cuillers de table en métal argenté piriforme bordées d'un filet. 20/30 €
- 244 **LOT DE COUVERTS** ou pièces de service, salières, saupoudreuse et divers en métal argenté. 20/30 €
- 245 **LOT** en métal argenté comprenant : plat - paire ramasse-miettes - soucoupe - couvert à dessert et divers 20/50 €
- 246 **PAIRE DE PORTE-CURE-DENTS** figurant des paons en métal argenté. 20/50 €
- 247 **ONZE COUTEAUX** à fromage à manches en composition et lames d'acier. 10/20 €

**PROCHAINE VENTE**  
**BIJOUX - OBJETS de VITRINE**

**ORFEVREURIE**

Jeudi 26 mai - salle 8

**AVIS :**

Le cabinet SERRET-PORTIER applique les appellations selon les normes et réglementations techniques conformes au décret n°2002-65 du 14 janvier 2002.

a) le Cabinet SERRET-PORTIER désigne les pierres modifiées par « les pratiques lapidaires traditionnelles » de la même manière que celles qui n'auraient pas été modifiées (Art.3).

b) le Cabinet SERRET-PORTIER désigne les pierres modifiées par d'autres procédés, par le nom de la pierre, suivi de la mention « traitée » ou par l'indication du traitement subi (Art.2).

Les pierres non accompagnées de certificats ou attestations de laboratoires ont été estimées par le Cabinet SERRET-PORTIER en tenant compte des modifications éventuelles du paragraphe a. le Cabinet SERRET-PORTIER se tient à la disposition des acheteurs pour tous renseignements complémentaires concernant le décret n°2002-65 ou les différentes sortes de traitements existants.

Les techniques d'identification et les conclusions d'analyse concernant l'origine et la classification des pierres et perles peuvent varier d'un laboratoire à un autre.

En conséquence, il est possible d'obtenir, dans certains cas, un résultat différent en fonction des laboratoires consultés.



## CONDITIONS DE VENTE

Pescheteau-Badin, société de ventes volontaires de meubles aux enchères publiques est régie par la loi du 10 Juillet 2000.

### ESTIMATIONS :

Les estimations indiquées au catalogue sont fournies à titre indicatif.

Les dimensions et les couleurs des reproductions sont données à titre indicatif.

Les restaurations d'usage ou à titre conservatoire, petits accidents ou bouchages, ne sont pas systématiquement mentionnés au catalogue.

**L'exposition préalable ayant permis aux éventuels acquéreurs de se rendre compte de l'état des lots proposés à la vente, aucune réclamation ne sera admise à ce sujet, une fois l'adjudication prononcée.**

### ENCHÈRES :

Les acquéreurs potentiels sont invités à se faire connaître avant la vente auprès de **Pescheteau-Badin** pour permettre l'enregistrement de leur identité et de leurs références bancaires.

Les enchères suivent l'ordre du catalogue. **Pescheteau-Badin** est libre de fixer l'ordre de progression des enchères et les enchérisseurs sont tenus de s'y conformer. **Pescheteau-Badin** se réserve le droit de retirer réunir ou séparer des lots.

Le plus offrant et dernier enchérisseur sera l'adjudicataire.

En cas de double enchère reconnue effective par **Pescheteau-Badin**, l'objet sera remis en vente, et le public présent pourra enchérir.

### VENTE :

La vente est faite expressément au comptant.

Les acquéreurs paieront en sus des enchères les frais suivants : 23,92 % TTC (20% + TVA 19,6%)

### PAIEMENT :

Le paiement du lot aura lieu au comptant, pour l'intégralité du prix, des frais et taxes, même en cas de nécessité d'obtention d'une licence d'exportation.

L'adjudicataire pourra s'acquitter par les moyens suivants :

- en espèces : Jusqu'à 3000 € pour les particuliers résident français. Sans limite pour les particuliers non résident français sur justification de leur identité et domicile justifiés. Jusqu'à 1.100 € pour tous les commerçants

- par carte bancaire

- par virement bancaire, sur le compte :

**SWIFT BNPPARB CODE BANQUE 30004 A CENTRALE (00828) FR76, 3000 4008 2800 0106 2679 476 (IBAN), net de frais.**

**Les chèques étrangers ne sont pas acceptés.**

Le lot ne sera délivré à l'acquéreur qu'après paiement intégral du prix, des frais et des taxes.

Dans l'intervalle, **Pescheteau-Badin**, pourra facturer à l'acquéreur des frais de dépôt du lot, et éventuellement des frais de manutention et de transport.

A défaut de paiement par l'adjudicataire, après mise en demeure restée infructueuse, le bien est remis en vente sur à la demande du vendeur sur folle enchère de l'adjudicataire défaillant ; si le vendeur ne formule pas cette demande dans un délai de un mois à compter de l'adjudication, la vente est résolue de plein droit, sans préjudice de dommages et intérêts dus par l'adjudicataire défaillant.

### RETRAIT DES ACHATS :

En cas de paiement par chèque ou par virement, la délivrance des objets pourra être différée jusqu'à l'encaissement.

Dès l'adjudication, l'objet sera sous l'entière responsabilité de l'adjudicataire. L'acquéreur sera lui-même chargé de faire assurer ses acquisitions, **Pescheteau-Badin** déclinant toute responsabilité quant aux dommages que l'objet pourrait encourir, et ceci dès l'adjudication prononcée. **Pescheteau-Badin** ne se charge pas des expéditions, toutefois les adjudicataires pourront obtenir tout renseignement concernant la livraison ou l'expédition.

La formalité de licence d'exportation peut requérir un délai de cinq semaines, celui-ci pouvant être sensiblement réduit selon la rapidité avec laquelle l'acquéreur précisera ses instructions à **Pescheteau-Badin**.

Les meubles, tableaux et objets volumineux adjugés qui n'auront pas été retirés par leurs acquéreurs le lendemain de la vente avant 10 heures en salle à Drouot Richelieu seront entreposés au troisième sous-sol de l'Hôtel Drouot où ils pourront être retirés aux horaires suivants :

8h00 - 10h00 / 12h00 - 13h00 / 15h00 - 17h30 du lundi au vendredi et 8h00-12h00 le samedi.

Magasinage 6bis rue Rossini, 75009 Paris - Tél 01 48 00 20 56

Tous les frais de stockage dus aux conditions tarifaires en vigueur devront être réglés au magasinage avant enlèvement des lots et sur présentation du bordereau acquitté.

### ORDRE D'ACHAT :

Si vous désirez faire une offre d'achat par écrit, vous pouvez utiliser le formulaire prévu à cet effet en fin de catalogue. **Celle-ci doit nous parvenir au plus tard deux jours avant la vente accompagnée de vos coordonnées bancaires.** Si **Pescheteau-Badin** reçoit plusieurs ordres concernant le même lot pour un montant identique, c'est l'ordre le plus ancien qui sera préféré. **Pescheteau-Badin** ne pourra engager sa responsabilité notamment en cas d'erreur ou d'omission de l'ordre écrit.

Si vous désirez enchérir par téléphone, veuillez en faire **la demande par écrit, accompagnée de vos références bancaires, au plus tard deux jours avant la vente.** Il ne sera accepté aucune enchère téléphonique en dessous de 450 € **Pescheteau-Badin** ne pourra engager sa responsabilité si la liaison téléphonique n'est pas établie, établie tardivement, ou en cas d'erreur ou d'omission.







Quatre générations de Commissaires-Priseurs et quatre-vingt-dix années d'expérience  
au service des ventes aux enchères spécialisées et thématiques



ARTS D'ORIENT - 265 000 €



TABLEAUX ANCIENS - 44 600 €



ARTS D'ASIE - 1 020 000 €



VERRES - 14 000 €



ARTS DÉCORATIFS DU XX<sup>e</sup> - 35 000 €



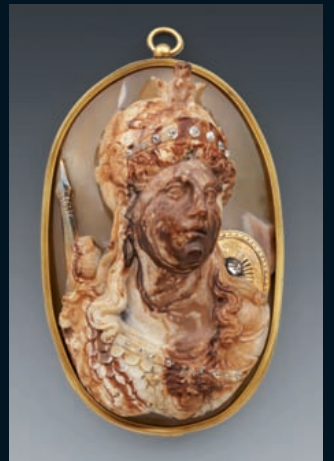
ART MODERNE  
& CONTEMPORAIN - 315 000 €



BIJOUX - ORFÈVRE - 66 600 €



MOBILIER & OBJETS D'ART - 171 000 €



OBJETS DE VITRINE - 103 000 €

V S T R S R S E R N T N S R S U L T A T S

CES SPÉCIALITÉS FONT L'OBJET DE VENTES CHAQUE TRIMESTRE

**PESCHETEAU-BADIN**

VENTES AUX ENCHÈRES PUBLIQUES - EXPERTISES

P  
E  
S  
C  
  
E  
T  
E  
A  
U  
-  
B  
A  
D  
I  
N



CABINET SERRET-PORTIER  
@ mars @11