

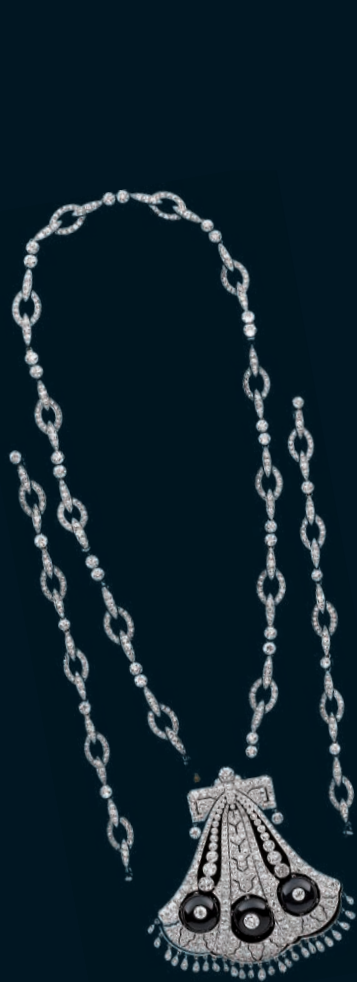
P
E
S
C
H
E
T
E
A
U
-
B
A
D
I
N



2 juin 2010

CABINET SERRET - PORTIER

RÉSULTATS DE LA VENTE DU 10 JUIN 2010



Adjugé 54 661 €



Adjugé 102 917 €



Adjugé 68 040 €



Adjugé 32 019 €

UNE VENTE CATALOGUÉE DE BIJOUX TOUS LES DEUX MOIS



Vente aux enchères publiques
Drouot Richelieu - 9, rue Drouot - 75009 Paris
Parking sous l'Hôtel des Ventes



Lundi 28 juin 2010

Salle 3

14h00

BIJOUX
ANCIENS ET MODERNES
OBJETS DE VITRINE
ORFÈVREURIE
XVIII^{ÈME}, XIX^{ÈME} ET XX^{ÈME} SIÈCLES

PESCHETEAU-BADIN

S.V.V. n° 2002-312

VENTES AUX ENCHÈRES PUBLIQUES - EXPERTISES

Chantal & Brice PESCHETEAU-BADIN

Commissaires-Priseurs Habilités

16, rue de la Grange Batelière - 75009 PARIS - Tél. 01 47 70 50 90 - Fax. 01 48 01 04 45 - pescheteau-badin@wanadoo.fr

assistés de

M. P. SERRET - M. E. PORTIER

Experts près la Cour d'Appel de Paris

17, rue Drouot 75009 Paris

Tél. : 01.47.70.89.82 - Fax : 01.45.23.23.42

www.serret-portier-expertises.com

experts@serret-portier.com

Exposition privée

uniquement sur rendez-vous chez les experts

Tél. : 01 47 70 89 82

Expositions publiques

Samedi 26 juin de 11h à 18h

Lundi 28 juin de 11h à 12h

Exposition sur le site

www.drouot.com

à partir du 27 juin à 14 h

CATALOGUE EN LIGNE SUR WWW.GAZETTE-DROUOT.COM ET SUR WWW.AUCTION.FR

En première de couverture lot n° 220, en quatrième lot n°273

- 1 **FACE À MAIN** en argent avec pierres fantaisie. 10/20 €
- 2 **ENSEMBLE COMPRENANT** : un petit collier de perles fausses, perles fausses sur papier - deux camées coquilles - un fil de métal. 10/20 €
- 3 **IMPORTANTE CROIX-PENDENTIF** en argent ajouré et gravé, ornée d'améthystes ovales facettées et cabochons de turquoise ou pierres d'imitation. (Petits accidents). Poids brut : 25 gr. Hauteur : 10 cm. 80/120 €
- 4 **ENSEMBLE** comprenant : épingle (Lalique), bagues, médaillon, bracelet, boucles d'oreilles, quatre boutons améthystes et divers, les montures en argent ou métal. 10/50 €
- 5 **ENSEMBLE** comprenant deux montres bracelets en métal, Omega et Longines. 10/20 €
- 6 **ENSEMBLE** de sept montres bracelets diverses. 10/30 €
- 7 **ENSEMBLE** de cinq montres bracelets diverses. 10/30 €
- 8 **ENSEMBLE** en métal comprenant : porte-cigarettes laqué noir - porte cartes appliqué d'un motif simulant une broche - deux chapelets - trois montres de col. On y joint un bracelet en vermeil et cheveux tressés (poids brut : 38 gr.) 10/50 €
- 9 **ENSEMBLE** comprenant :
- **UN SAPHIR** ovale facetté sur papier, pesant 2,32 carats, accompagné de son certificat de garantie de la "Gems Gallery"
- **UNE PAIRE** de pendants d'oreilles fantaisie, composés de perles fausses. (Usures). 20/30 €
- 10 **ENSEMBLE** comprenant : bague en argent et pierre de lune - bague en métal doré et pierre bleue - chapelet et sa boîte coquillage - guitare et mandoline miniatures appliquées de nacre, os et écaille. (Accidents). 20/50 €
- 11 **ENSEMBLE** comprenant : une petite montre bracelet de dame, de forme ronde, en or - trois pendentifs - une broche camée. 25/60 €
- 12 **BRACELET** rigide ouvrant, en or jaune, le centre à décor géométrique gravé et ajouré. Travail Français. Poids brut : 30 gr. 30/40 €
- 13 **MONTRE-BRACELET** de dame, de forme carrée, en or jaune, le bracelet en cuir. OMEGA. Poids brut : 11 gr. 30/50 €
- 14 **ENSEMBLE** de douze pièces diverses en argent, du XIX^{ème} siècle. Poids : 297 gr. 30/50 €
- 15 **MONTRE-BRACELET** d'homme, de forme rectangulaire et son tour de poignet, en métal doré. Mouvement automatique. OMEGA. 30/
- 16 **BAGUE** en or gris, sertie d'un saphir synthétique entre deux diamants baguettes et petits diamants huit-huit. (Manque un diamant baguette). Poids brut : 4 gr. Tour de doigt : 57,5. 40/60 €
- 17 **ENSEMBLE DE TROIS PETITS COLLIERS** de perles de culture rondes blanches ou grises (teintées) ornés de boules de lapis-lazuli et corail, les fermoirs en or jaune ou gris. Poids brut : 20 gr. 40/60 €
- 18 **ENSEMBLE DE TROIS COLLIERS** composés de boules d'hématite, corail ou perles de culture rondes blanches, les fermoirs et les intercalaires en or jaune. Poids brut : 108 gr. 40/60 €
- 19 **BAGUE** ajourée en or jaune, sertie de pierres de synthèse rouges et demi-perles. (Usures). Travail Français. Poids brut : 2 gr. Tour de doigt : 49. 40/60 €
- 20 **BAGUE** mouvementée en or de deux tons, sertie d'un saphir (?) rond accidenté et de petits diamants taillés en rose. Travail Français. Poids brut : 2 gr. Tour de doigt : 52,5. 40/60 €
- 21 **BAGUE** en or gris, sertie d'un diamant solitaire de taille brillant. (Accidents à la monture). Poids brut : 2 gr. Tour de doigt : 54. 40/60 €
- 22 **BAGUE** en or jaune, sertie de deux rubis navettes et deux diamants huit-huit. Poids brut : 1 gr. Tour de doigt : 52. 40/60 €
- 23 **MONTRE-BRACELET** de dame, en or jaune, de forme ronde, mouvement mécanique, le tour de poignet en cuir noir. CYMA. Poids brut : 9 gr. 80/120 €
- 24 **BAGUE** en or jaune appliqué d'une nacre grise ovale. Poids brut : 7 gr. 40/60 €
- 25 **COLLIER** quatre rangs torsadés de perles de culture baroques, le motif central en argent gravé formant fermoir (défectueux). Poids brut : 65 gr. 50/100 €
- 26 **CHAÎNETTE** tour de cou en or jaune, retenant dans sa chute un motif ajouré serti de petites émeraudes. Poids brut : 4 gr. 50/80 €
- 27 **BAGUE** en or de deux tons, sertie d'une améthyste ovale facettée. Travail Français. Poids brut : 4 gr. Tour de doigt : 56,5. 50/80 €
- 28 **BAGUE** en or de deux tons, sertie d'un diamant de taille brillant, entre quatre petits diamants ronds. (Usures). Poids brut : 2 gr. Tour de doigt : 51. 50/70 €
- 29 **ENSEMBLE** comprenant :
- montre de poche à clé et sa double boîte en laiton doré ; travail anglais du XVIII^{ème} siècle
- montre de poche à remontoir en vermeil, mouvement à répétition (accidents et manques). 50/80 €
- 30 **BAGUE** en or gris, ornée d'une perle de culture ronde. Poids brut : 4 gr. 50/100 €
- 31 **MONTRE-BRACELET** d'homme, de forme ronde, et son tour de poignet articulé à boucle déployante, en métal. Mouvement à quartz avec guichet dateur. BAUME & MERCIER, Riviera. Avec son écrin et un maillon supplémentaire. 50/100 €
- 32 **ENSEMBLE DE DEUX BAGUES** en or, serties de petits diamants. Vers 1930. Poids brut : 3 gr. 50/80 €
- 33 **BAGUE** en or jaune, sertie d'une améthyste ovale facettée entourée de demi-perles. Poids brut : 6 gr. 50/80 €
- 34 **MONTRE-BRACELET** d'homme, de forme rectangulaire, mécanique, en acier. JAEGER LE COULTRE, vers 1930. 50/100 €

- 35 BAGUE** à cinq corps en or jaune 14K (585‰), ornée de demi-perles et pierres fines. Poids brut : 6 gr. 50/80 €
- 36 ENSEMBLE** monté en or jaune comprenant :
- un petit collier chaînette orné de cinq perles de culture rondes blanches. (poids brut : 7 gr - longueur : 38 cm)
- un bracelet de même décor pouvant former parure (poids brut : 6 gr. - longueur : 18 cm). 60/80 €
- 37 ENSEMBLE** de huit motifs ovales (pouvant former pendants d'oreilles) composés de perles de culture, boules d'améthyste, corail, lapis-lazuli (baigné) et citrine unies ou cannelées, les intercalaires en or jaune. 60/80 €
- 38 ENSEMBLE** comprenant trois colliers composés de boules de sodalite, corail ou perles de culture grises, les fermoirs en or jaune ou or gris. Travail Français.
Poids brut : 56 gr. Longueurs : 38 ou 39 cm. 60/80 €
- 39 BAGUE** anneau en or jaune, ornée de petits diamants de taille brillant, rubis et émeraudes navettes sertis clos.
Travail Français. Poids brut : 4 gr. Tour de doigt : 56,5. 60/80 €
- 40 BAGUE** ajourée en or jaune, le centre serti d'un rubis ovale facetté entre dix petits diamants huit-huit.
Travail Français. Poids brut : 3 gr. Tour de doigt : 61. 60/80 €
- 41 BAGUE** géométrique en or gris, sertie d'un petit diamant de taille brillant. Travail Français.
Poids brut : 2 gr. Tour de doigt : 52. 60/80 €
- 42 BAGUE** en or jaune, sertie d'un saphir rond facetté et d'un petit diamant de taille brillant.
Travail Français. Poids brut : 5 gr. Tour de doigt : 53,5. 60/80 €
- 43 BAGUE** en or jaune, ornée d'un diamant de taille brillant serti clos. Poids brut : 2,70 gr. Tour de doigt : 48. 60/80 €
- 44 MONTRE** de col à clé en or jaune gravé, échappement à cylindre, le fond émaillé et serti de diamants taillés en roses. (Manques et accidents à l'email). XIXème siècle. Poids brut : 19 gr. 70/100 €
- 45 BAGUE** de forme ronde en or jaune, sertie de diamants huit-huit. (Petits chocs). Poids brut : 2,75 gr.
Tour de doigt : 48. 70/100 €
- 46 CHAÎNETTE** tour de cou en or, retenant un pendentif (*) "hippocampe" en or jaune et corail, l'oeil serti d'une émeraude ronde facettée. Poids brut : 5 gr. 80/120 €
- 47 BAGUE** en or jaune gravé partiellement ajouré, sertie de sept rubis ronds facettés (usures).
Poids brut : 4 gr. Tour de doigt : 55. 80/120 €
- 48 BAGUE** rosace en or gris, sertie de sept diamants de taille huit-huit. Travail Français. Poids brut : 3 gr. Tour de doigt : 54. 80/120 €
- 49 BAGUE** ajourée en or jaune, sertie de rubis navettes facettés et petits diamants huit-huit.
Poids brut : 4 gr. Tour de doigt : 58. 80/120 €
- 50 ENSEMBLE** en or ou or de deux tons cannelés, comprenant :
- une bague sertie d'un saphir ovale facetté entre deux petits diamants huit-huit. Travail Français
- une bague sertie d'un camée coquille "profil de femme".
Poids brut : 5 gr. Tours de doigt : 54,5 et 45,5. 80/100 €
- 51 BAGUE** croisée, sertie de quatre saphirs ovales facettés et de petits diamants de taille brillant.
Travail Français. Poids brut : 4 gr. Tour de doigt : 63. 80/120 €
- 52 BAGUE** demi-jonc, ornée d'un diamant de taille brillant serti clos.
Travail Français. Poids brut : 5 gr. Tour de doigt : 53. 80/120 €
- 53 BAGUE** rosace en or de deux tons, sertie de diamants taillés en roses. Poids brut : 2,69 gr. Tour de doigt : 49,5. 80/120 €
- 54 PENDENTIF** en or de deux tons, serti d'un Souverain or (1910), dans un entourage de diamants taillés en roses.
Poids : 7 gr. 80/120 €
- 55 BROCHE** ovale feuillagée, en or jaune appliqué d'une perle de culture. Poids brut : 5 gr. 80/120 €
- 56 MONTRE** de col à remontoir en or jaune ciselé.
Fin du XIXème siècle. Poids brut : 15 gr. 80/120 €
- 57 MONTRE** de dame à clé en or jaune gravé, échappement à cylindre, le fond à décor de fleurs et rinceaux. (Petites bosses).
Travail Français du XIXème siècle.
Poids brut : 24 gr. Diamètre : 33 mm.
Dans son écrin chiffré "PT". 90/120 €
- 58 BAGUE** rosace en or jaune, sertie d'un diamant de taille brillant, dans un entourage de diamants plus petits.
Travail Français. Poids brut : 3 gr. Tour de doigt : 54. 90/120 €
- 59 ENSEMBLE** en or jane ou de deux tons gravés, comprenant trois bagues serties de petits diamants taillés en roses, demi-perles ou pierre rouge. (Usures). Poids brut : 6 gr. Tour de doigt : 52 et 53. 90/120 €
- 60 ENSEMBLE** en or jaune ou or jaune et platine, comprenant deux bagues, chacune sertie d'un diamant solitaire de taille brillant ou demi-taille. Travail Français.
Poids brut : 4 gr. Tours de doigt : 52 et 53,5. 90/140 €
- 61 PENDENTIF** rectangulaire en or de deux tons, serti de diamants taillés en table (deux zircons). (Petits accidents aux diamants).
Avec une chaînette de suspension en or gris.
Poids brut : 7 gr. Hauteur : 27 mm. 200/300 €
- 62 PETITE BAGUE** en or jaune, sertie d'une miniature ovale sur ivoire "Enfant jouant de la musique", dans un entourage de perles fines. (Manques et accidents). Travail Français du XIXème siècle.
Poids brut : 4 gr. Tour de doigt : 52,5. 100/150 €
- 63 BRACELET** ruban souple en or jaune et petites perles fines, le centre orné d'une médaille en or jaune gravé d'un ange.
(Petits manques). Vers 1900, pour la médaille.
Poids brut : 7 gr. Longueur : 16 cm. 100/150 €
- 64 PETITE BROCHE** losangique en or jaune, sertie d'une tourmaline verte. Poids brut : 8 gr. 100/150 €
- 65 PETITE BROCHE** en or et argent, sertie de trois motifs ornés de diamants, émeraudes et rubis calibrés. (Petits accidents).
Poids brut : 3 gr. 100/150 €
- 66 PENDENTIF** "souverain" (1872) monté en or jaune.
Poids : 9 gr. 100/150 €

- 67 COLLIER DE PERLES** de culture rondes, légèrement baroques, blanches, en chute, le centre orné d'une boule de corail.
Le fermoir et les intercalaires en or jaune. (Usures aux perles).
Poids brut : 16 gr. Longueur : 35,5 cm. 100/150 €
- 68 ENSEMBLE** en or jaune comprenant :
- un pendentif orné d'une perle de culture grise de forme poire
- deux pendants piriformes, chacun serti d'un cabochon de nacre blanche. Travail Français. Poids brut : 16 gr. 100/150 €
- 69 BAGUE** en or jaune ajouré, sertie d'un saphir ovale facetté entre huit petits diamants de taille brillant.
Travail Français. Poids brut : 5 gr. Tour de doigt : 62. 100/150 €
- 70 MONTRE** de poche à clé en or jaune uni. Mouvement transformé. (Petits accidents). Vers 1800. Poids brut : 48 gr. 100/150 €
- 71 MONTRE DE POCHE** à clé en or jaune gravé, la platine signée POTIER à Chartres. (Manque le cadran, accidents).
XVIIIème siècle. Poids brut : 58 gr. 100/150 €
- 72 ENSEMBLE DE CLÉS DE MONTRES** et éléments divers, certains montés en or. (Accidents).
Poids des pièces pesables en or : 11 gr. 100/150 €
- 73 MONTRE-BRACELET** de dame, de forme carrée, mouvement mécanique, en or jaune. AURICOSTE, vers 1930.
Le tour de poignet en cuir. Poids brut : 20 gr. 100/150 €
- 74 TRIPLE ALLIANCE** en or de trois tons.
Poids : 6 gr. Tour de doigt : 48,5. 100/120 €
- 75 BAGUE** en or gris 14K (585‰), sertie d'une topaze jaune coussin et de petits diamants. Poids brut : 5 gr. 100/150 €
- 76 ENSEMBLE** en or jaune, comprenant deux médailles religieuses, dont une ajourée et émaillée "plique à jour", vers 1900.
(Manques et accidents à l'émail). BECKER et GUILBERT.
Poids brut : 9 gr. On y joint une pièce de 5FF or 1854 (usures).
Poids : 1 gr. 110/120 €
- 77 BAGUE** en or gris, stylisant une fleur sertie de diamants de taille brillant et huit-huit, l'anneau gravé "8.04.1973". Travail Français.
Poids brut : 3 gr. Tour de doigt : 55. 120/150 €
- 78 ENSEMBLE** monté en or jaune comprenant :
- cinq bracelets chaînettes ornés de perles de culture rondes blanches ou grises (teintées), boules de citrine (?) ou verre vert
- un bracelet composé de perles de culture rondes blanches et améthystes rondes facettées serties clos.
Travail Français. Poids brut : 30 gr. 120/150 €
- 79 ENSEMBLE** comprenant quatre colliers de perles de culture choker ou en chute, de couleur grise ou mordanées (teintées), certaines baroques, et un bracelet de même décor. Les montures en or jaune ou or gris. Poids brut : 82 gr. 120/150 €
- 80 BAGUE** en or gris, sertie d'un diamant solitaire de taille brillant.
Travail Français. Poids brut : 3 gr. Tour de doigt : 52. 120/150 €
- 81 BAGUE** en or jaune cannelé, le centre orné d'un diamant de taille brillant serti clos. Travail Français.
Poids brut : 5 gr. Tour de doigt : 53. 120/150 €
- 82 BAGUE** en or jaune, sertie d'un diamant solitaire de taille brillant. Poids brut : 2 gr. Tour de doigt : 52,5. 120/150 €
- 83 BAGUE** en or jaune, sertie d'un diamant solitaire de taille brillant. Travail Français.
Poids brut : 1 gr. Tour de doigt : 55. 120/150 €
- 84 MONTRE DE POCHE** à remontoir en or jaune gravé.
(Petits accidents). XIXème siècle. Poids brut : 66 gr. 120/150 €
- 85 COLLIER** draperie articulé, en or jaune, serti de pierres bleues d'imitation. Poids brut : 6 gr. 120/150 €
- 86 BAGUE** en or jaune, ornée d'un saphir ovale facetté (sombre) dans un entourage de pierres de synthèse blanches.
Poids brut : 4 gr. Tour de doigt : 57. 130/180 €
- 87 CHAÎNE** tour de cou en or jaune, les maillons rectangulaires retenant une médaille ajourée "Septembre", sertie d'un diamant taillé en rose. Travail Français. Poids brut : 10 gr.
Longueur de la chaîne : 51 cm. 130/160 €
- 88 BAGUE** en or jaune sertie d'un petit diamant solitaire de taille brillant. Poids brut : 1 gr. Tour de doigt : 53,5. 130/180 €
- 89 BAGUE** en or jaune, sertie d'un diamant solitaire de taille brillant. Poids brut : 3 gr. Tour de doigt : 58. 130/180 €
- 90 ALLIANCE** en or gris, sertie de vingt-deux diamants de taille brillant. Poids brut : 2 gr. Tour de doigt : 49. 130/180 €
- 91 ENSEMBLE** comprenant :
deux alliances en or émaillé et une alliance en platine (poids : 10 gr)
On y joint une bague ajourée et un petit bracelet tressé en métal doré. 130/170 €
- 92 MONTRE** de col savonnette, à remontoir, en or jaune 14K (585‰), la boîte sertie de diamants taillés en rose.
Vers 1900. Poids brut : 23 gr. 130/180 €
- 93 PETIT COLLIER** en or jaune, retenant deux glands en pampilles. Poids : 10 gr. 130/180 €
- 94 PETIT COLLIER** en or filigrané (le fermoir moderne).
Poids : 11 gr. 130/180 €
- 95 BAGUE** en fils d'or jaune torsadés, ornée d'une perle de culture.
Poids brut : 10 gr. 130/180 €
- 96 BAGUE** chevalière en or jaune, sertie d'une aigle-marine ovale facettée. Poids brut : 9 gr. Tour de doigt : 56. 150/180 €
- 97 BAGUE** "double serpent" en or jaune gravé, les têtes serties d'un diamant de taille brillant ou d'un saphir rond facetté.
Poids brut : 12 gr. Tour de doigt : 54. 150/250 €
- 98 BAGUE** en or jaune, ornée d'un diamant de taille brillant serti clos, entre six diamants plus petits.
Travail Français. Poids brut : 3 gr. Tour de doigt : 54. 150/200 €
- 99 ENSEMBLE** en or jaune comprenant deux bagues serties de petits rubis navettes ou saphirs ronds facettés. (Accidents aux pierres).
Poids brut : 4 gr. Tour de doigt : 51 et 53,5. 150/200 €
- 100 ENSEMBLE** en or jaune comprenant deux bagues serties de pierres fines (améthystes, aigle-marines, grenats...)
Poids brut : 6 gr. Tours de doigt : 50 et 51,5.
On y joint une bague en or 9K (585‰) sertie de pierres fines (améthyste, topaze bleue et citrine).
Poids brut : 2 gr. Tour de doigt : 56. 150/200 €

- 101 ENSEMBLE** comprenant :
- un collier de perles de culture en légère chute, rondes, blanches, le centre ovale appliqué de nacre grise cannelée et serti d'une pierre de synthèse rouge, la monture en or jaune. Travail Français
- un collier de perles de culture "biwa" retenant une perle de culture "biwa" plus importante (amovible) surmontée d'un petit brillant, la monture en or jaune. Poids brut : 23 gr. 150/200 €
- 102 ALLIANCE** en or de deux tons à demi sertie de diamants de taille brillant en chute. Poids brut : 2,62 gr .
Tour de doigt : 57. 150/200 €
- 103 BAGUE** anneau en or jaune, ornée de huit diamants de taille brillant sertis "étoile". Travail Français.
Poids brut : 7 gr. Tour de doigt : 48. 150/200 €
- 104 BAGUE** jonc en or gris, sertie d'un diamant de taille brillant.
Travail Français. Poids brut : 6 gr. Tour de doigt : 54. 150/200 €
- 105 BAGUE** tourbillon en or de deux tons, sertie d'un diamant de taille ancienne et petits diamants taillés en roses. (Usures).
Poids brut : 2 gr. Tour de doigt : 59,5. 150/200 €
- 106 BAGUE** en or jaune cannelé, partiellement pavée de petits diamants de taille brillant. Travail Français.
Poids brut : 4 gr. Tour de doigt : 52,5. 150/200 €
- 107 BAGUE** en or jaune, sertie d'un diamant solitaire de taille brillant. Travail Français.
Poids brut : 3 gr. Tour de doigt : 55,5. 150/200 €
- 108 BAGUE** en or jaune cannelé, partiellement pavée de petits diamants de taille brillant.
Poids brut : 4 gr. Tour de doigt : 54. 150/200 €
- 109 ALLIANCE** en or jaune, à demi sertie de petits diamants de taille brillant. Travail Français.
Poids brut : 4 gr. Tour de doigt : 51. 150/200 €
- 110 MONTRE** de poche à clé en or jaune, mouvement à coq signé TARAULT. (Petits accidents).
Epoque Empire. Poids brut : 79 gr. 150/200 €
- 111 ENSEMBLE** en or ou monté en or comprenant : une chaînette tour de cou - pendentif cartouche égyptien - pendentif corail.
Poids brut : 12 gr. 150/200 €
- 112 MONTRE-BRACELET** d'homme, de forme ronde, à mouvement mécanique, en or jaune, le bracelet en cuir. (Manque le remontoir).
JAEGER LE COULTRE, singée sur la platine et la cadran.
Poids brut : 36 gr. 150/200 €
- 113 SAUTOIR (*)** en or jaune, avec motifs boules. XIXème siècle.
Poids : 12 gr. On y joint un pendentif avec poire de cristal de roche facetté. 170/250 €
- 114 BAGUE** bandeau en or jaune et poils d'éléphant. (Usures).
V.C.A., signée et numérotée.
Poids brut : 5 gr. Diamètre : 49,5. 180/200 €
- 115 ALLIANCE** en or gris à demi sertie de douze petits diamants de taille brillant. Travail Français.
Poids brut : 2 gr. Tour de doigt : 53. 180/250 €
- 116 ENSEMBLE** en or jaune comprenant deux pendentifs piriformes :
- l'un appliqué de cristal blanc dépoli et pierre de synthèse rouge facettée
- l'autre en labradorite cannelée, le centre serti d'une émeraude poire facettée.
Travail Français. Poids brut : 16 gr. 180/250 €
- 117 ENSEMBLE** comprenant deux colliers de perles de culture baroques blanches ou perles de verre bleu, chacun retenant un pendentif "coeur" en pierre de synthèse bleue ou rose, les intercalaires et les fermoirs en or jaune. Travail Français.
Poids brut : 73 gr. Longueurs : 41,5 et 42,5 cm. 180/220 €
- 118 PENDENTIF** en or gris ajouré, de forme carrée, serti de petits diamants taillés en roses, le centre retenant un diamant de taille brillant en pampille. Poids brut : 2 gr. 180/250 €
- 119 PENDENTIF** losangique en or jaune ajouré, orné de perles de culture rondes blanches, la bélière sertie de petits brillants.
Avec une chaînette de suspension en or jaune.
Poids brut : 13 gr. 180/220 €
- 120 MONTRE** de poche, de forme coquille, à remontoir en or de plusieurs tons, échappement à cylindre.
Travail Suisse du XIXème siècle. Poids brut : 42 gr. 180/250 €
- 121 BRACELET** jonc en or jaune gravé.
Poids : 14 gr. 180/220 €
- 122 BAGUE** jonc en or jaune, le centre serti d'un diamant de taille ancienne. Poids brut : 7 gr. Tour de doigt : 49. 200/300 €
- 123 BAGUE** anneau en or de deux tons, sertie de trois diamants de taille brillant. Poids brut : 5 gr. Tour de doigt : 55,5. 200/300 €
- 124 LONG COLLIER** de perles, probablement fines ou de culture, en chute, et boules de corail alternées, le fermoir en or de deux tons serti de trois diamants ronds. Poids brut : 28 gr. Longueur : 75 cm.
Diamètre des perles : environ 3/3,5 à 6,5/7 mm. 200/300 €
- 125 BAGUE** octogonale en or jaune, ornée d'un saphir ovale facetté serti clos, dans un entourage de petits diamants de taille brillant.
Travail Français.
Poids brut : 4 gr. Tour de doigt : 44,5 (peut être agrandi). 200/300 €
- 126 ALLIANCE** en platine, sertie de petits diamants ronds.
(Accidents aux diamants). Travail Français.
Poids brut : 2 gr. Tour de doigt : 52,5. 200/300 €
- 127 BAGUE** en or jaune, le centre orné d'un diamant de taille brillant serti clos, entre six diamants plus petits.
Travail Français. Poids brut : 3 gr. Tour de doigt : 49,5. 200/300 €
- 128 COLLIER** de cinquante huit perles de culture choker rondes blanches et boules d'or, le fermoir en or jaune serti de rubis calibrés ou ronds facettés et de deux brillants. (A réenfiler).
Travail Français. Poids brut : 18 gr. 200/400 €
- 129 BAGUE** ajourée en platine et or jaune, le centre orné d'une perle de culture ronde blanche entre six petits diamants ronds sertis clos (chocs aux diamants). Travail Français.
Poids brut : 7 gr. Tour de doigt : 57,5. 200/250 €

- 130 BAGUE** en or gris, sertie d'un diamant solitaire demi-taille.
Travail Français. Poids brut : 4 gr. Tour de doigt : 55. 300/350 €
- 131 BAGUE** anneau en or jaune, sertie de saphirs roses ovales facettés et petits diamants huit-huit disposés en quinconce.
Travail Français. Poids brut : 4 gr. Tour de doigt : 60. 200/300 €
- 132 BAGUE** en or gris, ornée d'un saphir ovale facetté, serti clos dans un pavage de petits diamants de taille brillant.
Travail Français. Poids brut : 4 gr. Tour de doigt : 53,5. 200/300 €
- 133 ENSEMBLE** en or jaune ou de deux tons, comprenant quatre bagues serties de petits saphirs, rubis et diamants.
Poids brut : 7 gr. 200/300 €
- 134 MONTRE-BRACELET** de dame, en or jaune, de forme ronde, mouvement mécanique, le tour de poignet souple en or jaune tressé. (Petits accidents au bracelet). EBEL, signée sur le cadran, la platine et la boîte. Poids brut : 28 gr. Longueur : 16 cm. 200/250 €
- 135 BAGUE** en or jaune à décor festonné, sertie d'un diamant de taille ancienne entre deux perles fines boutons, dans un entourage de petits diamants taillés en roses.
Vers 1910. Poids brut : 3 gr. Tour de doigt : 57. 200/300 €
- 136 ENSEMBLE** de trois bagues en or, chacune sertie d'une pierre de synthèse rouge, bleue ou violette, dans des entourages de diamants taillés en roses. Poids brut : 16 gr. 200/250 €
- 137 MONTRE-BRACELET** de dame, en or jaune, de forme carrée aux angles arrondis, mouvement à quartz (rapporté), le tour de poignet multibrins souple en or jaune tressé.(Transformations). LUXE. Poids brut : 21 gr. Longueur : 18,5 cm. 200/300 €
- 138 MONTRE-BRACELET** d'homme, à mouvement mécanique, formant chronomètre. (Petits accidents). GENEVA Sport. Vers 1950. 200/300 €
- 139 PETIT COLLIER** en or jaune, à décor de pompons.
Poids : 15 gr. 200/250 €
- 140 BAGUE** en argent, sertie d'un petit saphir ovale entouré de huit diamants de taille ancienne. Poids brut : 2 gr. 200/300 €
- 141 SAUTOIR** de perles de culture choker, le fermoir en or jaune.
Longueur : 90 cm. Diamètre des perles : 7/7,5 mm. 200/300 €
- 142 BAGUE** jonc en or jaune, sertie d'un diamant de taille ancienne.
Poids brut : 8 gr. 200/300 €
- 143 PAIRE DE PENDANTS D'OREILLES** en or jaune, serties de diamants. Poids brut : 2 gr. 200/300 €
- 144 BAGUE** en or gris, sertie d'une perle fine entre huit petits diamants de taille ancienne. Poids brut : 2,68 gr. Tour de doigt : 58.
Dans un écrin chiffré "Pauline". 250/350 €
- 145 MONTRE** de poche à remontoir au pendant en or jaune, échappement à ancre, balancier bimétallique à compensation, trotteuse à six heures, le fond gravé et monogrammé.1838-1919.
Signée L. LEROY & Cie sur le cadran, la platine et la double cuvette.
Poids brut : 83 gr. Diamètre : 47 mm.
Dans son écrin chiffré "JB". 250/300 €
- 146 MONTURE DE BAGUE** à double corps, en or jaune gravé, le centre pavé de petits diamants de taille ancienne. (Manque les deux pierres principales). Vers 1940. Poids brut : 13 gr. Vendue comme bris.
Tour de doigt : 47. 250/350 €
- 147 MONTRE DEMI-SAVONNETTE** à remontoir au pendant, en or jaune, trotteuse à six heures, échappement à ancre, balancier bimétallique à compensation, le fond gravé "D.A.H.L." (bosses et usures).
La platine signée PRIDHAM & SONS. Travail Anglais, vers 1920.
Poids brut : 85 gr. Diamètre : 45 mm. 250/300 €
- 148 BROCHE-PENDENTIF** formant médaillon, en or jaune gravé et ajouré, sertie d'une émeraude ronde facettée, de diamants taillés en roses et grenats. Travail Français.
Poids brut : 15 gr. Hauteur : 61 mm. 250/300 €
- 149 BRACELET** jonc plat, ouvrant, en or jaune gravé et appliqué de demi-perles. XIXème siècle. Poids brut : 19 gr. 280/350 €
- 150 MONTRE BRACELET** d'homme en or jaune de forme ronde, mouvement mécanique, trotteuse à six heures, le tour de poignet en cuir. (usures au cadran, rayures du verre - remontoir détaché)
MOVADO, vers 1950, signée sur le cadran et la platine.
Poids brut : 38 gr. 300/500 €
- 151 MONTRE** bracelet d'homme en or jaune, de forme ronde, mouvement mécanique, cadran satiné gris à index bâtonnets, trotteuse centrale, le tour de poignet en cuir noir. UNIVERSAL GENEVE, vers 1960 (signée sur le cadran, la platine et la boîte)
Poids brut : 27 gr. Dans son écrin. 300/500 €
- 152 PETIT MIROIR** ovale, pour sac du soir, monté en or jaune guiloché et gravé d'une couronne royale. (Manque la prise et petits accidents).
CARTIER, signé et numéroté. Longueur : 63 mm. Poids brut : 42 gr. (Poids net de l'or : 31,9 gr). 300/500 €
- 153 MONTRE-BRACELET** de dame en or gris, de forme ronde, mouvement mécanique, le tour de poignet en or gris à motifs de chevrons. (Usures au cadran). Travail Français.
Poids brut : 27 gr. Longueur : 17,5 cm. 300/400 €
- 154 PETIT COLLIER** articulé en or jaune, le centre orné de trois lignes serties de diamants de taille brillant et de rubis ronds facettés.
Poids brut : 9 gr. Longueur : 44,5 cm. 300/500 €
- 155 MONTRE DE POCHE** à clé, en or jaune uni, mouvement à coq à répétition des quarts. (Accidents).
Vers 1820. Poids brut de l'or : 23 gr. 300/400 €
- 156 PENDENTIF** orné d'une médaille à l'effigie de l'Empereur François-Joseph, cerclé d'or. Poids : 17 gr. 300/400 €
- 157 MONTRE-BRACELET** de dame, de forme ronde, en or jaune articulé. (Mouvement à quartz, rapporté).
Vers 1940. Poids brut : 32 gr. 300/500 €
- 158 BAGUE** rosace en or gris, sertie de petits diamants.
Poids brut : 3 gr. 300/500 €
- 159 ALLIANCE** en or gris, sertie de petits diamants.
Poids brut : 2 gr. Tour de doigt : 64. 300/400 €
- 160 MONTRE-BRACELET** de dame, de forme ronde, mécanique, et son tour de poignet souple tressé, en or jaune.
ESKA. Poids brut : 30 gr. 300/500 €

- 161 ENSEMBLE** comprenant quatre colliers de perles de culture rondes ou baroques, blanches ou grises, et un bracelet de perles de culture blanches, les intercalaires et les fermoirs en or jaune.
(Petits accidents aux perles). Poids brut : 157 gr. 350/450 €
- 162 MONTRE-BRACELET** de dame, de forme ronde, mécanique, en or jaune articulé, les attaches serties de diamants.
Poids brut : 27 gr. 350/450 €
- 163 PENDENTIF** pièce de 10 \$ or 1907 (soudé).
Poids : 23 gr. 350/450 €
- 164 BRACELET** rigide ouvrant en or jaune, orné de trois pierres de synthèse rondes blanches, serties clos. (Bosses). On y joint une petite bague en or jaune et poils d'éléphant.
Poids brut : 33 gr. 360/460 €
- 165 BAGUE** en platine et or gris, sertie d'un saphir synthétique facetté dans un double entourage de diamants de taille brillant.
Travail Français. Poids brut : 6 gr. Tour de doigt : 52. 400/600 €
- 166 MONTRE-BRACELET** de dame, en or jaune gravé, le cadran carré, mouvement mécanique, le tour de poignet en or jaune. (Usures au cadran). UTI. Poids brut : 30 gr. Longueur : 15,5 cm. 400/500 €
- 167 BAGUE** oblongue en or et argent, sertie d'un rubis ovale facetté dans un pavage de diamants taillés en roses.
Poids brut : 3 gr. Tour de doigt : 53. 400/500 €
- 168 BAGUE** de style chevalière en or jaune à décor d'enroulement, sertie de diamants demi-taille sur platine. Travail Français, vers 1940.
Poids brut : 14 gr. Tour de doigt : 50. 400/600 €
- 169 PENDENTIF** en or jaune et platine, à décor de volutes, serti d'une importante aigle-marine rectangulaire à pans coupés, taillée à degrés, et de petits diamants huit-huit. (Petit choc à l'aigle-marine).
Avec une chaînette de suspension en or jaune.
Vers 1970. Poids brut : 15 gr. 400/600 €
- 170 MONTRE DE POCHE** de forme savonnette, à remontoir au pendentif, en or jaune uni, trotteuse à six heures, échappement à ancre, balancier bimétallique à compensation. (Petites bosses).
OMEGA, signée sur le cadran, la platine et la boîte.
Poids brut : 84 gr. Diamètre : 49 mm.
Avec une chaîne giletlière en métal. 400/600 €
- 171 PENDENTIF** en platine et or gris, serti d'un diamant demi-taille et de petit diamant de taille ancienne. Avec une chaînette de suspension en or gris. Travail Français. Poids brut : 4 gr. 600/800 €
- 172 TOUR DE COU** à maillons chaîne d'ancre, en or jaune.
Poids : 28 gr. 400/600 €
- 173 MONTRE-BRACELET** de dame, en métal doré, de forme rectangulaire à pans coupés, mouvement à quartz, cadran noir, le verre biseauté, le tour de poignet à maille gourmette en métal doré et cuir noir. (Usures). CHANEL, modèle "Première". 500/600 €
- 174 MONTRE** de poche à remontoir au pendentif, de forme savonnette, échappement à ancre formant chronographe, balancier bimétallique à compensation, trotteuse à six heures, le fond gravé et chiffré. 1838-1919. Signée AH RODANET sur le cadran et la double cuvette.
Poids brut : 126 gr. Diamètre : 49 mm. Dans un écrin. 500/800 €
- 175 BAGUE** mouvementée en or jaune, pavée de diamants baguettes et tapers. Travail Français.
Poids brut : 3 gr. Tour de doigt : 53. 500/700 €
- 176 MONTRE** de poche à clé en or jaune, échappement à cylindre, le cadran émaillé blanc à chiffres romains, le fond gravé de fleurs et rinceaux feuillagés, remontage par le fond. (Fêles au cadran).
La platine signée BOLOTTE à Paris. Début du XIXème siècle.
Poids brut : 39 gr. Diamètre : 43 mm. 500/600 €
- 177 MONTRE-BRACELET** d'homme, de forme ronde, mécanique à mouvement automatique, en or gris. OMEGA, vers 1950, signée sur le cadran, la platine et la boîte.
(Avec des fragments de bracelet en métal doré). 500/600 €
- 178 BAGUE** et paire de boucles d'oreilles en or jaune, serties de lignes de petits diamants. Poids brut : 16 gr. 500/800 €
- 179 BRACELET** gourmette en or jaune. Poids : 36 gr. 500/700 €
- 180 MONTRE-BRACELET** de dame, de forme ronde, en or jaune articulé. (Mouvement à quartz, rapporté). VEGA, vers 1950.
Poids net de l'or : 39 gr. 550/650 €
- 181 BRACELET** articulé en or de deux tons, à décor d'entrelacs.
(Manque au décor). Poids : 54 gr. 600/800 €
- 182 MONTRE-BRACELET** de dame, de forme ronde, à mouvement mécanique, en or jaune, les attaches serties de petits diamants.
OMEGA, vers 1950. Poids brut : 41 gr. 600/800 €
- 183 COLLIER** articulé en or partiellement amati. Vers 1960.
Poids : 43 gr. Longueur : 42,5 cm. 600/800 €
- 184 MONTRE-BRACELET** de dame, de forme rectangulaire, en or jaune, et son tour de poignet, le mouvement, mécanique, souligné de deux lignes de brillants. VICTORIA. Poids brut : 42 gr. 600/800 €
- 185 ALLIANCE** en or jaune, sertie de vingt-trois diamants de taille brillant. Travail Français.
Poids brut : 3 gr. Tour de doigt : 51. 700/900 €
- 186 ENSEMBLE** en or, or 14K (575‰) ou vermeil, comprenant : deux bagues chevalières - une broche ornée d'une miniature sur ivoire dans un entourage de demi-perles - une paire de boutons de manchettes - deux broches barrettes dont une sertie de deux rubis ronds facettés - un cachet double face pivotant appliqué d'onyx - une paire de boucles d'oreilles "dormeuses" - divers débris ...
(Manques et accidents). Poids brut : 70 gr. 700/900 €
- 187 COLLIER** articulé en or, serti de petits diamants de taille brillant.
Poids brut : 23 gr. Longueur : 42 cm. 700/1.000 €
- 188 PARURE** ornée de perles de culture grise (Tahiti), les montures en or et diamants, comprenant :
A/ pendentif (poids brut : 7 gr. diamètre de la perle 14,4 mm)
B/ bague (poids brut 4 gr)
C/ paire de boucles d'oreilles (poids brut : 4 gr) 780/1.080 €
- 189 BRACELET** ruban plat tressé, en or jaune.
Poids : 54 gr. 800/1.000 €
- 190 BRACELET** ruban souple en or jaune. (Bosses).
Vers 1950. Poids : 74 gr. 800/1.200 €

191 ENSEMBLE DE PETITS BIJOUX et débris divers, en or ou montés en or. Poids brut des objets montés en or : 64 gr.
On y joint une montre de col émaillée en vermeil, une paire de boutons en argent ajouré et or, et une paire de jumelles de théâtre.
800/1.000 €

192 COLLIER articulé en or jaune à décor floral.
Vers 1950. Poids : 59 gr. 900/1.000 €

193 ALLIANCE en or gris, sertie de vingt-deux diamants de forme navette. Travail Français.
Poids brut : 4 gr. Tour de doigt : 53. 1.000/1.200 €

194 COLLIER articulé en or deux tons, à décor d'entrelacs.
Poids : 141 gr. 1.800/2.300 €

195 MOTIF "noeud" en perles de culture rondes blanches tressées, le centre orné d'une perle de culture mordorée (teintée), fixé sur un ruban de tissu. 40/60 €

196 BROCHE camée agate "profil de femme" de forme ronde, dans un entourage en or jaune à décor de cordelettes.
Travail Français du XIXème siècle. (Petits accidents et réparations).
Poids brut : 8 gr. Diamètre : 31 mm. 90/120 €

197 MONTRE bracelet d'homme en or jaune, de forme ronde, mouvement mécanique formant chronographe, trotteuse centrale, le tour de poignet en cuir. (Usures, bosses sur le fond).
KIA, vers 1950. Poids brut : 40 gr. 200/300 €

198 PETIT KOVSH en argent émaillé polychrome en cloisonné.
(Petits accidents). Travail Russe de MOSCOU, 1908-1917.
Poids brut : 41 gr. 300/500 €

199 BAGUE chevalière en or jaune godronné, sertie d'une pièce antique en argent. Elle est gravée au dessous "LUCAN-THURION, 4è siècle avant J.C."
BULGARI. Poids : 12 gr. Tour de doigt : 47. 300/500 €

200 COLLIER DE PERLES de culture grises de Tahiti, légèrement baroques en chute, les intercalaires et le fermoir ajouré en or jaune. (Fermoir défectueux). Poids brut : 46 gr. Longueur : 39,5 cm.
Diamètre des perles : 11,5/12 à 8,5/9 mm. 300/500 €

201 LARGE BAGUE bombée en or jaune, ornée d'une citrine carrée à pans coupés, entre huit tourmalines roses baguettes serties clos. (Usures).
POIRAY, signée. Poids brut : 13 gr. Tour de doigt : 54. 350/400 €

202 BRACELET articulé en or jaune gravé et ajouré à décor de coquilles et rinceaux, le centre orné d'un lapis-lazuli (baigné) cabochon de forme octogonale. (Réparations).
Poids brut : 47 gr. 500/700 €

203 MONTRE DE POCHE à clé en or jaune uni. La double cuvette et le cadran signés LEPINE. Mouvement à répétition à toc.
(Ouverture de la boîte par système Lépine). PARIS, 1798-1809.
Poids brut : 104 gr. Diamètre : 51 mm. 500/800 €

204 PETITE PARURE comprenant :
- un collier de perles de culture choker rondes blanches, le centre ovale appliqué de nacre cannelée et serti d'une émeraude à pans coupés, la monture et les intercalaires en or jaune (longueur : 33,5 cm)
- une paire de pendants d'oreilles articulés, piriformes, de même décor et sertis de petits brillants, la monture en or jaune (système pour oreilles percées). Travail Français. Poids brut : 41 gr. 600/700 €

205 BROCHE "oiseau" en or jaune ciselé, retenant un petit diamant.
Vers 1900. Poids brut : 12 gr. 250/300 €

206 BAGUE en or jaune, sertie d'un saphir ovale (sombre) entouré de brillants. Poids brut : 6 gr. 300/500 €

207 PAIRE DE PETITS CLIPS d'oreilles en or, sertis de diamants ronds et saphirs. Vers 1930. Poids brut : 8 gr. 400/500 €



204



198



199



202



200



201



196



197



203



195

208 PETITE BROCHE barrette en or et argent, sertie de huit saphirs alternés de sept diamants de taille ancienne.

Poids brut : 4 gr. 600/800 €

209 BROCHE feuillagée en or et argent, sertie de diamants taillés en roses ou de taille ancienne. Fin du XIXème siècle.

Poids brut : 17 gr. Longueur : 7 cm. 600/800 €

210 BRACELET rigide ouvrant en or jaune, retenant au centre un motif ovale pavé de brillants. Poids brut : 25 gr. 600/800 €

211 BAGUE en platine et or gris, sertie d'un diamant rond de taille ancienne entre deux petits saphirs coussins.

Poids brut : 3 gr. 1.200/1.500 €

212 CLIP DE REVERS "volute" en platine, sertie de diamants ronds et baguettes, le système de fermeture en or gris. (Manque un diamant).

Travail Français, vers 1935. Poids brut : 14 gr. 1.800/2.500 €

213 LARGE BRACELET articulé, à décor d'entrelacs ajourés feuillagés, partiellement émaillé et serti de petits diamants et rubis alternés. Travail Français, vers 1910.

Poids brut : 52 gr. Longueur : 18,5 cm. 2.300/2.700 €

214 PETIT COLLIER articulé en or jaune, le centre ajouré serti d'un saphir jaune triangulaire, de petits saphirs ronds facettés et de brillants, retenant en pampille une perle de culture grise de forme poire (amovible). (Le saphir jaune ayant probablement subi un traitement thermique). Travail Français.

Poids brut : 21 gr. Longueur : 39,5 cm. 300/500 €



212



208



209



211



207



210



206



213



205

- 215 COLLIER** de perles de culture grises de Tahiti, de forme baroque, en chute, les intercalaires et le fermoir en or jaune, sertis de petits diamants de taille brillant.
Poids brut : 65 gr. Longueur : 41,5 cm. 400/600 €
- 216 PAIRE DE BOUCLES D'OREILLES** en or gris, de forme volute, chacune ornée d'une perle de culture ronde blanche et de petits diamants de taille brillant ou huit-huit. (Système à vis). Travail Français.
Poids brut : 6 gr. Diamètre des perles : 8/8,5 mm. 400/600 €
- 217 BROCHE** articulée à décor de guirlandes et fleurettes, en platine ajouré, sertie de diamants de taille ancienne dont un principal et de diamants taillés en roses. (Transformations).
Poids brut : 14 gr. Hauteur : 38 mm. 1.200/1.500 €
- 218 PENDENTIF** rosace ajourée, en platine, serti de diamants ronds et baguettes, le motif central détachable. (Transformation probable d'un clip en pendentif - manque un petit diamant sur la bélière).
On y joint un tour de cou en argent.
Poids brut : 32 gr. 1.300/1.500 €
- 219 PAIRE DE PENDANTS D'OREILLES** en platine, chacun serti d'une ligne de diamants huit-huit retenant un diamant principal demi-taille. (Système pour oreilles percées).
Travail Français, vers 1930.
Poids brut : 6 gr. Hauteur : 34 mm. 1.500/1.800 €
- 220 BROCHE** hexagonale en platine ajouré, sertie de diamants demi-taille ou de taille ancienne dont deux principaux.
Travail Français, vers 1930.
Poids brut : 12 gr. Longueur : 45 mm. 3.000/5.000 €
- 221 BAGUE** boule en or jaune et platine godronné, sertie d'un diamant de taille ancienne de forme coussin. (Petit choc sous une griffe).
Poids brut : 18 gr. 4.000/5.000 €
- 222 BOUCLE D'OREILLE** "dormeuse" en or de deux tons, sertie d'un diamant de taille ancienne et de forme coussin, surmonté d'un diamant plus petit. Poids brut : 3 gr. 7.500/10.000 €
- 223 ENSEMBLE** comprenant :
- une petite miniature "caniche", vers 1800
- un pendentif "colombes" en porcelaine, la base formant cachet ; probablement Chelsea, fin du XVIIIème siècle 150/200 €
- 224 COUPE-PAPIER** en argent filigrané.
Travail probablement italien. Poids : 52 gr. 10/30 €
- 225 MINIATURE** ovale sur ivoire "buste d'homme" (fêles) dans un cadre en composition noire. XIXème siècle. 10/30 €
- 226 ETUI** à cartes simulant un livre, en argent gravé.
Travail Anglais. Poids : 74 gr. 10/30 €
- 227 TABATIÈRE** contournée, en argent ciselé. (Porte un poinçon de fantaisie au fond). Vers 1880. Poids : 52 gr. 10/30 €
- 228 ETUI À CIGARETTES** rectangulaire, en argent guilloché.
LANCEL. Poids : 85 gr. 10/30 €
- 229 ENSEMBLE** divers : boucles d'oreilles, broches, montre, pendentif, stylo Tiffany, les montures en argent ou métal. (Accidents). 10/50 €
- 230 ENSEMBLE** comprenant : coffret émaillé - pipe en écume de mer - salière en faïence et argent - six couteaux à manches de porcelaine ou faïence. 10/40 €
- 231 TABATIÈRE** rectangulaire en corne pyrogravée d'une scène d'après l'Antique. XIXème siècle. 10/30 €
- 232 PENDULETTE** borne, en argent émaillé bleu. (Accident).
Poids brut : 126 gr. Hauteur : 61 mm. 10/30 €
- 233 FIGURINE** en ivoire sculpté "le vendeur d'oies".
XIXème siècle. Hauteur : 67 mm. 10/30 €
- 234 PETIT CARNET** monté en ivoire sculpté et chiffré.
XIXème siècle. (Ecrin). 10/30 €
- 235 PETITE BOÎTE** à onguent, en argent ciselé. (Accidents).
Pays-Bas, XIXème siècle. Poids brut : 19 gr. 20/40 €
- 236 TABATIÈRE** ovale en argent gravé.
Vers 1850. Poids : 54 gr. 20/40 €
- 237 PETIT ÉTUI** rectangulaire, en argent et vermeil gravé, l'intérieur armorié, le pousoir serti d'un cabochon de verre rouge.
Poids brut : 92 gr. 20/30 €
- 238 ENSEMBLE** en argent ou monté en argent, comprenant quatre boîtes ou étuis. On y joint une boucle en acier, probablement du début du XIXème siècle. Poids de l'argent : 75 gr. 20/40 €
- 239 ENSEMBLE** en argent comprenant :
- boucle de cape, 1809-1819
- large boucle ajourée, début du XIXème siècle, peut-être Belgique ou Pays-Bas.
Poids brut : 94 gr. 20/40 €
- 240 TROIS BOUCLES** de ceinture en métal ciselé ou émaillé.
Ancien Travail Chinois ou Japonais. 20/50 €
- 241 ENSEMBLE DE TROIS BROCHES** montées en argent ou métal : scarabée de style égyptien, miniature indienne et motif circulaire indien. 20/50 €
- 242 ENSEMBLE** de deux flacons à sels et un étui en nacre. Les montures en argent ou métal. 20/50 €
- 243 ENSEMBLE** en argent comprenant : poisson articulé - petit cochon - coupelle - bougeoir miniature. Poids brut : 90 gr. 30/50 €
- 244 LARGE BOUCLE** de ceinture en vermeil émaillé.
Vers 1900. Poids brut : 72 gr. 30/50 €
- 245 TABATIÈRE** rectangulaire en argent à décor de paysage.
XIXème siècle. Poids : 82 gr. 40/60 €
- 246 CROIX** reliquaire en argent gravé, réalisée au XIXème siècle dans le style du XVIIIème siècle. Poids : 35 gr. 40/60 €
- 247 COFFRET** nécessaire de couture ovale, en argent quadripode et écaille. (Le fond lesté). Travail Anglais. Poids brut : 281 gr. 40/60 €
- 248 FIGURINE** en bronze représentant une baigneuse et un cendrier "Harpiste". Vers 1900. 50/100 €



218



221



219



222



216



217



220



214

- 249 TABATIÈRE** rectangulaire simulant un livre, en argent niellé. (Petits accidents). (Aucun poinçon). Travail du XIXème siècle, de style russe. Poids : 57 gr. 50/80 €
- 250 PETITE TABATIÈRE** rectangulaire en argent gravé. 1819-1838. Poids : 50 gr. 50/80 €
- 251 ENSEMBLE** orné de malachite, comprenant :
- boucle de ceinture ovale, montée en or 14K (585°/00).
Travail Russe de SAINT-PETERSBOURG, vers 1900. (Poids brut : 21 gr.)
- six boutons ronds. 50/80 €
- 252 MINIATURE** ovale sur ivoire "buste d'homme". Vers 1830. Dans un cadre en bois noirci. Hauteur : 70 mm. 50/100 €
- 253 PAIRE DE MINIATURES** ovales "bustes de jeunes femmes" dans le style du XVIIIème siècle. Dans un cadre en velours et bois. On y joint un émail ovale polychrome "couple dans un décor champêtre". 70/100 €
- 254 ENSEMBLE** comprenant : - porte cigarettes en argent, l'intérieur gravé de signatures (poids : 79 gr)
- drageoir en écaille brune, au couvercle un monogramme en cheveux, XIXème siècle
- deux carnets en écaille et ivoire. 70/120 €
- 255 DRAGEOIR** rond en argent guilloché et vermeil, présentant au couvercle une miniature gouachée "bouquet de fleurs" (signée). Travail Français. Poids brut : 94 gr. 80/130 €
- 256 MINIATURE** ronde sur ivoire "buste de jeune femme en robe blanche". (Ancien couvercle de drageoir). Epoque Empire. Diamètre : 58 mm. Dans un cadre en bois doré. 80/150 €
- 257 CADRAN** solaire diptyque en bois avec latitudes de villes françaises ou américaines. STOCKERT à BAVARIA. Vers 1800. 100/200 €
- 258 MINIATURE** ovale sur ivoire "buste de femme en robe blanche". Fin du XVIIIème siècle. Dans un cadre en laiton. Hauteur : 57 mm. 100/200 €
- 259 MINIATURE** rectangulaire polychrome peinte sur papier "jeune femme et enfant" dans le style de la Renaissance. Longueur : 90 mm. Dans un cadre en bois laqué. 100/200 €
- 260 DEUX ÉMAUX** ronds polychromes "Saint-Luc" et "Saint-Jean". (Petits accidents). Dans des cadres en bois. Diamètre : 70 mm. 100/150 €
- 261 ENSEMBLE DE QUATRE MINIATURES** diverses, des XVIIIème et XIXème siècles. (Petits accidents). 100/200 €
- 262 MINIATURE** ronde en grisaille "buste de jeune femme". (Ancien couvercle de drageoir en écaille). Epoque Empire. Diamètre : 60 mm. Dans un cadre en bois doré. 100/200 €
- 263 ENSEMBLE** de trois miniatures "bustes de femmes". Dans des cadres en bois noirci. XIXème siècle. 150/200 €
- 264 ENSEMBLE** de trois miniatures rondes sur ivoire "bustes d'hommes". Vers 1830. Diamètres : 58, 62 et 80 mm. Dans des cadres en bois noirci. 180/250 €
- 265 CADRE** en laiton doré ciselé d'armoiries du XIXème siècle, présentant deux petites miniatures ovales sur ivoire "buste d'homme" et "buste de femme" (du XVIIIème siècle). Longueur du cadre : 22 cm. 200/400 €
- 266 GRANDE CROIX** en métal appliquée de micro-mosaïques. (Petits accidents). Travail Italien de la fin du XIXème siècle. Hauteur : 23 cm. 300/400 €
- 267 TABATIÈRE** ovale en vermeil appliquée de quartz brun. Le poussoir d'ouverture serti de pierres blanches. (Accidents). Avec son étui. XVIIIème siècle (sans poinçon). Poids brut : 99 gr. 300/500 €
- 268 TABATIÈRE** ovale en argent gravé. PARIS, 1780-1789. Poids : 54 gr. 300/400 €
- 269 BOÎTE** à oiseau chanteur, en écaille brune et métal doré. (Fonctionne). Dans un écrin, avec sa clé. XIXème siècle. Longueur : 96 mm. 400/600 €
- 270 MINIATURE** ronde sur ivoire "profil de femme au large chapeau". Fin du XVIIIème siècle. Dans un cadre en laiton. Diamètre : 60 mm. 50/100 €
- 271 MINIATURE** ovale sur ivoire "buste de femme en robe violette". Fin du XVIIIème siècle. Dans un cadre en laiton. Hauteur : 63 mm. 100/200 €
- 272 EMAIL** ovale polychrome, figurant le portrait présumé de Madame de Montbason. Début du XIXème siècle. Dans un cadre en argent doré et or. Hauteur de l'émail : 46 mm. 150/250 €
- 273 MINIATURE** ovale sur ivoire "buste de jeune femme". Dans un cadre-chevalet en laiton doré gravé. Début du XIXème siècle. Hauteur : 85 mm. 200/300 €
Voir la reproduction en 3ème de couverture
- 274 PLAT** miniature en vermeil décoré de paysages, feuillages et animaux. Travail Anglais du XIXème siècle. Poids : 56 gr. Longueur : 11,7 cm. 10/30 €
- 275 CUILLER** en vermeil émaillé en cloisonné polychrome. Travail Russe de MOSCOU, 1893. Poids : 29 gr. On y joint une pelle à sel en métal. 20/40 €
- 276 PELLE À SEL** coquille (1819-1838) et cuiller à moutarde (travail anglais d'époque Victoria). Poids : 28 gr. 20/30 €
- 277 SALIÈRE** ronde tripode, en argent feuillagé, avec son intérieur en cristal blanc. 1819-1838. Poids de l'argent : 50 gr. 30/50 €
- 278 BOÎTE DE TOILETTE** en cristal blanc et vermeil ajouré. PARIS, 1819-1838. Orfèvre : Pierre-Noël BLAQUIERE. Poids du vermeil : 55 gr. 30/50 €
- 279 PETITE TASSE** à vin en argent, l'anse à enroulement. Province, 1819-1838. Poids : 32 gr. 30/50 €



- 280 FOURCHETTE** de service, en argent et argent fourré.
1819-1838. Orfèvre : CARDEILHAC. 30/50 €
- 281 SALIÈRE** ovale quadripode, en argent ajouré, intérieur en cristal bleu. PARIS, 1786. Orfèvre : Noël-César BOUTHEROUÉ DESMARAIS.
Poids de l'argent : 41 gr. 30/50 €
- 282 TASSE À VIN** en argent uni, chiffrée "C.H. FRANCOIS".
Province, 1819-1838. Poids : 62 gr. 40/60 €
- 283 CUILLER** à sucre piriforme en argent. 1818-1838.
Poids : 44 gr. 40/60 €
- 284 ENSEMBLE** comprenant : une cuiller, une fourchette de table et une cuiller à thé, en argent, modèle à filets. 1818-1838.
On y joint une cuiller de table de même modèle. 1798-1809.
(Plusieurs orfèvres). Poids : 299 gr. 40/60 €
- 285 ENSEMBLE** en vermeil comprenant : cuiller à compote et pelle à moutarde. 1819-1838 et 1809-1819. Poids : 89 gr. 50/80 €
- 286 CUILLER** à sucre en argent, modèle à filets chiffré "BM".
1818-1838. Poids : 91 gr. 50/80 €
- 287 VERRIÈRE** ovale en métal argenté.
XVIIIème siècle. Longueur : 33 cm. 50/80 €
- 288 TIMBALE** tronconique en argent uni.
PARIS, 1819-1838. Poids : 87 gr. 60/80 €
- 289 TASSE À VIN** en argent uni, l'anse serpent enroulé.
Travail probablement d'ORLEANS, du XVIIIème siècle.
Poids : 87 gr. 100/150 €
- 290 CUILLER** à sucre, en argent et vermeil uniplat, chiffrée "AS".
STRASBOURG, XVIIIème siècle. Maître-Orfèvre : SCHRICK.
(Porte le poinçon de titre : 9D et 22G). Poids : 96 gr. 100/150 €
- 291 CUILLER** à saupoudrer en argent, modèle à filets, violon coquille, armorié. (Accident au repercé). TOULOUSE, 1768-1775.
Maître-Orfèvre : Louis 1er DULAURIER. Poids : 101 gr. 150/200 €
- 292 DEUX PAIRES DE SALIÈRES** ovales quadripodes, en argent ajouré. (Petites variantes dans le décor, accidents). PARIS, 1785 et 1786.
Maître-Orfèvre : Noël-César BOUTHEROUÉ DESMARAIS. Intérieurs en cristal bleu. Poids de l'argent : 130 gr. 150/250 €
- 293 ICÔNE** "Vierge à l'Enfant" rectangulaire, à rizza en argent ciselé.
Dans un cadre en bois doré (a été remontée).
MOSCOU, 1885. Hauteur : 17,3 cm. 250/350 €
- 294 ICÔNE** rectangulaire "Christ bénissant", la rizza en argent et vermeil ciselé. Dans un cadre en bois doré (remontage).
MOSCOU, 1895. Hauteur : 22,5 cm. 300/500 €
- 295 PLAT** rond en argent, bordé de filets, le marli armorié.
PARIS, 1789. Maître-Orfèvre : indéterminé, car poinçon incomplet et plusieurs attributions sont possibles.
Poids : 850 gr. Diamètre : 30,3 cm. 600/800 €

- 296 PAIRE DE MOUCHETTES** et un plateau ovale en argent. Les ciseaux présentent un système permettant de couper la mèche. Travail Anglais de LONDRES, 1798 et 1799. (Deux orfèvres différents). Poids brut : 257 gr. 300/500 €
- 297 SUCRIER** ovale couvert, en argent ajouré ciselé, quadripode. (Petites réparations). Intérieur en verre bleu. LILLE, 1779. Maître-Orfèvre : Théodore-Joseph HARDY. Poids de l'argent : 266 gr. 300/500 €
- 298 VERSEUSE** en argent ciselé de feuillages, posant sur pied rond, le versoir tête de cheval et la prise du couvercle figurant un cygne. Anse en bois noirci. PARIS, 1809-1819. Orfèvre : J.Pierre BIBERON. Poids brut : 463 gr. Hauteur : 24 cm. 500/800 €
- 299 ENSEMBLE** en argent, modèle filets coquille, comprenant : douze couverts de table, douze couverts à poisson, douze couverts à dessert. PUIFORCAT. Poids : 4,690 kg. 1.000/1.500 €
- 300 NÉCESSAIRE** de bureau en argent ou monté en argent, à décor de feuillages et volatiles, comprenant : large plateau rectangulaire supportant pendulette-calendrier, support (électrifié) de forme borne avec tiroir, deux boîtes rondes couvertes. (Manque un élément central). Travail Français, vers 1900. Poids brut : 3,616 kg. 800/1.200 €
- 301 ENSEMBLE** comprenant : dix-huit couteaux de table manches d'ivoire (fêles) lames acier - dix huit couteaux à fromage manches nacre - dix huit couteaux à fruit manches nacre. (Très petits accidents). Orfèvre : MERITE. Dans un écrin. 600/700 €
- 302 MIROIR-CHEVALET** ovale, en argent ciselé de feuillages, le dos doublé de bois. (Petits accidents). Travail Français. Hauteur : 56 cm. 300/500 €
- 303 DIX-HUIT COUTEAUX** à fromage, les manches chiffrés en vermeil ciselé fourré. QUEILLE. XIXème siècle. 300/400 €
- 304 PLAT** ovale en argent, à bord à contours à filets. Travail Français. Poids : 965 gr. Longueur : 45,5 cm. 250/350 €
- 305 CAFETIÈRE** balustre à larges côtes et prise du couvercle feuillagée, en argent. Travail Allemand ou d'Europe de l'Est, du XIXème siècle. Orfèvre : SCHOTT. Poids : 878 gr. 200/300 €
- 306 MIROIR-CHEVALET**, rectangulaire, à bordure feuillagée et ajourée en argent. Le dos doublé de tissu. (Petits accidents). Travail Anglais. Hauteur : 52 cm. 200/300 €
- 307 PLAT** ovale en argent à bord mouvementé. QUEILLE. Poids : 780 gr. Longueur : 39 cm. 180/220 €
- 308 ENSEMBLE** en vermeil ciselé comprenant : douze cuillers à thé, pince à sucre, pelle à thé et passe-thé. XIXème siècle. Poids : 303 gr. (Dans son écrin). 150/200 €
- 309 PETIT PRÉSENTOIR** rond en argent, bordé de godrons, chiffré sur le marli. HARLEUX, XIXème siècle. Poids : 364 gr. Diamètre : 20,3 cm. 130/180 €
- 310 CINQ COUVERTS** de table en argent, modèle à filets. XIXème siècle. Poids : 954 gr. 130/180 €
- 311 ENSEMBLE** en argent comprenant : quatre couverts de table, deux fourchettes à entremets et un couvert d'enfant. (Variantes). Poids : 875 gr. 120/150 €
- 312 TASSE** à anse tronconique, en argent gravé et ciselé de feuillages, chiffrée J. (Bosses). PARIS, XIXème siècle. Orfèvre : LEBRUN. Poids : 310 gr. 100/150 €
- 313 GRAND GOBELET** tronconique en argent, orné du profil du Roi Oscar II. COPENHAGUE, 1898. Poids : 350 gr. Hauteur : 12,4 cm. 100/150 €
- 314 COUPE** ronde en argent godronné, à décor de pampres, marquée dans le décor "FURSTE". Travail Etranger, probablement de la fin du XIXème siècle. Poids : 463 gr. 100/150 €
- 315 PETIT PLATEAU** polylobé tripode, en argent gravé et ajouré. Travail Portugais. Poids : 341 gr. Diamètre : 25,3 cm. 100/150 €
- 316 SIX MOUSSOIRS** à champagne et leurs supports, en ivoire et vermeil. CARDEILHAC. Poids brut : 165 gr. 100/200 €
- 317 PAIRE DE CARAFES** à liqueur en cristal blanc et argent. Hauteur : 21 cm. (Ecrin). 100/150 €
- 318 DOUZE CUILLERS** à thé en argent, modèle à filets. (Plusieurs orfèvres). Poids : 263 gr. 100/150 €
- 319 DOUZE CUILLERS** à thé en argent feuillagé, chiffrées "JD". Poids : 319 gr. 100/150 €
- 320 PETIT PLATEAU** rectangulaire, en argent bordé de vagues. Poids : 638 gr. Longueur : 32 cm. 100/150 €
- 321 PAIRE DE PETITES ÉCUELLES** en vermeil à prises ajourées. Poids : 250 gr. 100/150 €
- 322 MOULIN À POIVRE** monté en argent ciselé, modèle fer de lance. CARDEILHAC, XIXème siècle. Poids brut : 225 gr. 80/120 €
- 323 UN COUVERT** et un couteau de table, en vermeil ou montés en vermeil, modèle fer de lance. CARDEILHAC et CHRISTOFLE. Poids des pièces pesables : 192 gr. 80/120 €
- 324 PAIRE DE SALIÈRES** en vermeil ciselé, figurant des traîneaux. Poids : 118 gr. 80/120 €
- 325 ENSEMBLE** de quatre ronds de serviettes, de formes diverses en argent. Poids : 140 gr. 70/100 €
- 326 PELLE À POISSON** en argent ciselé, monogrammé. LONDRES, époque Victoria. Poids : 204 gr. 50/80 €
- 327 ENSEMBLE** en argent comprenant : tasse à vin - tasse à vin sans anse - salière ovale - passe thé. Poids : 127 gr. 50/80 €
- 328 DEUX CUILLERS** à sucre en argent guilloché. XIXème siècle. Poids : 121 gr. 50/80 €
- 329 DEUX COUVERTS** de table en argent, modèle à filets. XIXème siècle. Poids : 355 gr. 50/100 €
- 330 DEUX COUVERTS** de table en argent violonné et chiffré. XIXème siècle. Poids : 370 gr. 50/70 €



331 ENSEMBLE DE TROIS CUILLERS et cinq fourchettes de table, et deux cuillers à thé, en argent, modèle à filets. (Plusieurs orfèvres). Poids 686 gr. 50/100 €

332 NÉCESSAIRE à découper, à manches d'ivoire, bouts et viroles en argent, les hauts en acier. (Fêles). Travail Anglais. 50/80 €

333 TASSE À VIN en argent gravé de pampres, l'anse serpent. Poids : 79 gr. 50/80 €

334 TASSE À VIN en argent, modèle à cupule et godrons. Poids : 69 gr. 40/60 €

335 CRÉMIER tripode en argent ciselé de feuillages, l'anse en bois noirci. Travail Belge du XIXème siècle. Poids brut : 271 gr. 40/60 €

336 ENSEMBLE en argent ou monté en argent : coupelles, porte-cigarettes, cuillers, pince à sucre, briquet et divers. (Certains accidentés). Poids des pièces pesables : 287 gr. 40/60 €

337 BOÎTE pour brosse à dents, en cristal blanc et vermeil gravé et ajouré. LONDRES, XIXème siècle. Poids du vermeil : 79 gr. On y joint une autre boîte de nécessaire de toilette en cristal et argent ajouré. Travail Anglais. Poids de l'argent : 44 gr. 30/50 €

338 TASSE à café et sa soucoupe, en argent feuillagé. CARON. Poids : 192 gr. 30/50 €

339 TIMBALE tulipe en argent uni, posant sur pied godronné. Poids : 83 gr. 30/50 €

340 TIMBALE en argent à fond plat, modèle à côtes chiffré "LM". Vers 1930. Poids : 81 gr. 30/50 €

341 "PORINGER" à deux anses en argent uni. Travail Anglais. Poids : 140 gr. 30/50 €

342 ENSEMBLE en argent comprenant : boîte cylindrique gravée (travail asiatique) - coupelle ovale (travail péruvien). Poids : 174 gr. 30/50 €

343 DEUX COUVERTS de table et une cuiller à thé en argent piriforme chiffré et feuillagé. Poids : 329 gr. 30/60 €

344 SERVICE À DÉCOUPER à manche d'argent fourré et feuillagé. 30/50 €

345 CRÉMIER quadripode en argent ciselé et chiffré. Travail Français. Poids : 186 gr. 30/50 €

346 COUVERT D'ENFANT en argent ciselé, de style Régence et armorié. PUIFORCAT. Poids : 120 gr. 20/30 €

347 TIMBALE à fond plat en argent gravé. Poids : 81 gr. 20/30 €

- | | | | |
|--|---------|---|----------|
| 348 TASSE À VIN en argent, l'anse ornée de pampres.
XIXème siècle. Poids : 35 gr. | 20/40 € | 359 PETITE SALIÈRE balustre en argent. LONDRES, 1802.
Poids : 31 gr. | 10/30 € |
| 349 PINCE À SUCRE en argent gravé de feuillages. (Réparations).
Europe de l'Est, XIXème siècle. Poids : 45 gr. | 20/40 € | 360 TROIS PIÈCES de service à hors d'oeuvre en argent et vermeil.
Poids : 57 gr. | 10/30 € |
| 350 CISEAUX à sucre en argent. Travail Anglais.
Poids : 25 gr. | 20/30 € | 361 COUTEAU à beurre en argent fourré et vermeil ciselé.
(Ecrin). | 10/30 € |
| 351 ENSEMBLE comprenant un crémier (travail espagnol) et deux
pièces de service à hors d'oeuvre en argent et argent fourré. On y joint
un sucrier couvert, rond et métal argenté. | 20/50 € | 362 TROIS PIÈCES DE SERVICE à hors d'oeuvre en argent gravé.
XIXème siècle. Poids : 68 gr. | 10/30 € |
| 352 CRÉMIER balustre en argent. Travail Anglais.
Poids : 133 gr. | 20/30 € | 363 SIX MANCHES à côtelettes en argent fourré et métal. | 10/30 € |
| 353 QUATRE PIÈCES de service à hors d'oeuvre en argent fourré
feuillagé, les hauts en métal argenté. | 20/40 € | 364 ENSEMBLE en métal argenté, chiffré, vers 1930, comprenant :
douze couverts de table, douze couverts à entremets, douze
fourchettes à huitre. | 80/120 € |
| 354 DEUX COUTEAUX à pain, les manches en argent fourré. | 20/40 € | 365 DOUZE COUVERTS de table, douze couverts à entremets et
une louche en métal argenté ciselé de feuillages.
CHRISTOFLE. | 70/120 € |
| 355 TIMBALE tronconique en argent gravé. Poids : 65 gr. | 15/20 € | 366 PETIT PLATEAU de service, rectangulaire, en métal argenté.
Longueur : 34 cm. | 20/30 € |
| 356 PETIT PLATEAU rond tripode en argent gravé et ajouré.
Poids : 65 gr. | 15/20 € | 367 ENSEMBLE EN MÉTAL argenté comprenant : théière, verseuse,
passe-thé et pince de service. Travail Anglais. | 10/30 € |
| 357 PETITE TASSE à vin en argent à décor de pampres.
Poids : 22 gr (dispensé de marque). | 10/20 € | 368 CHAUFFE-CUILLER en métal argenté, de forme coquillage.
Travail Anglais. | 10/30 € |
| 358 COQUETIER en argent gravé. XIXème siècle.
Poids : 27 gr. | 10/30 € | | |

AVIS :

Le cabinet SERRET-PORTIER applique les appellations selon les normes et réglementations techniques conformes au décret n°2002-65 du 14 janvier 2002.

a) le Cabinet SERRET-PORTIER désigne les pierres modifiées par « les pratiques lapidaires traditionnelles » de la même manière que celles qui n'auraient pas été modifiées (Art.3).

b) le Cabinet SERRET-PORTIER désigne les pierres modifiées par d'autres procédés, par le nom de la pierre, suivi de la mention « traitée » ou par l'indication du traitement subi (Art.2).

Les pierres non accompagnées de certificats ou attestations de laboratoires ont été estimées par le Cabinet SERRET-PORTIER en tenant compte des modifications éventuelles du paragraphe a. le Cabinet SERRET-PORTIER se tient à la disposition des acheteurs pour tous renseignements complémentaires concernant le décret n°2002-65 ou les différentes sortes de traitements existants.

Les techniques d'identification et les conclusions d'analyse concernant l'origine et la classification des pierres et perles peuvent varier d'un laboratoire à un autre.

En conséquence, il est possible d'obtenir, dans certains cas, un résultat différent en fonction des laboratoires consultés.

ORDRE D'ACHAT / ABSENTEE BID FORM
VENTES DU 28 JUIL 2010 à 14h00 - SALLE 3
A renvoyer à / Please mail to :

PESCHETEAU-BADIN

S.V.V. n° 2002-312

VENTES AUX ENCHÈRES PUBLIQUES - EXPERTISES

16, rue de la Grange Batelière - 75009 PARIS - Tél. 01 47 70 50 90 - Fax. 01 48 01 04 45 - pescheteau-badin@wanadoo.fr

Nom et Prénoms / Name and first name _____

Adresse /Address _____

Fax _____

Téléphone (phone) _____

Après avoir pris connaissance des conditions de vente décrites dans le catalogue, je déclare les accepter et vous prie d'acquiescer pour mon compte personnel aux limites indiquées en euros, les lots que j'ai désignés ci-dessous. (Les limites ne comprenant pas les frais légaux).

I have read the conditions of sale printed in this catalogue and agree to abide by them. I grant you permission to purchase on my behalf the following items within the limits indicated in euros. (These limits do not include buyer's premium and taxes).

- Références bancaires obligatoires (RIB) _____
- Required bank references and account number _____
- Références dans le marché de l'art à Paris ou à Londres _____

ENSEMBLE N°	DESCRIPTION	DESCRIPTION DU LOT TOP LIMIT OF BID IN €	LIMITE EN € HORS FRAIS

Date :
Signature obligatoire :
Required signature :

Les ordres d'achats doivent être reçus au moins 48 heures avant la vente.
To allow time for processing, absentee bids should be received at least 48 hours before the sales begins.
E-mail : aucune garantie n'est donnée quant à la suite des ordres reçus par e-mail, en raison de l'incertitude sur la garantie de l'émetteur.

CONDITIONS DE VENTE

Pescheteau-Badin, société de ventes volontaires de meubles aux enchères publiques est régie par la loi du 10 Juillet 2000.

ESTIMATIONS :

Les estimations indiquées au catalogue sont fournies à titre indicatif.

Les dimensions et les couleurs des reproductions sont données à titre indicatif.

Les restaurations d'usage ou à titre conservatoire, petits accidents ou bouchages, ne sont pas systématiquement mentionnés au catalogue.

L'exposition préalable ayant permis aux éventuels acquéreurs de se rendre compte de l'état des lots proposés à la vente, aucune réclamation ne sera admise à ce sujet, une fois l'adjudication prononcée.

ENCHÈRES :

Les acquéreurs potentiels sont invités à se faire connaître avant la vente auprès de **Pescheteau-Badin** pour permettre l'enregistrement de leur identité et de leurs références bancaires.

Les enchères suivent l'ordre du catalogue. **Pescheteau-Badin** est libre de fixer l'ordre de progression des enchères et les enchérisseurs sont tenus de s'y conformer. **Pescheteau-Badin** se réserve le droit de retirer réunir ou séparer des lots.

Le plus offrant et dernier enchérisseur sera l'adjudicataire.

En cas de double enchère reconnue effective par **Pescheteau-Badin**, l'objet sera remis en vente, et le public présent pourra enchérir.

VENTE :

La vente est faite expressément au comptant.

Les acquéreurs paieront en sus des enchères les frais suivants : 21,53 % TTC (18% + TVA 19,6%)

PAIEMENT :

Le paiement du lot aura lieu au comptant, pour l'intégralité du prix, des frais et taxes, même en cas de nécessité d'obtention d'une licence d'exportation.

L'adjudicataire pourra s'acquitter par les moyens suivants :

- en espèces : Jusqu'à 3000 € pour les particuliers résident français. Sans limite pour les particuliers non résident français sur justification de leur identité et domicile justifiés. Jusqu'à 1.100 € pour tous les commerçants

- par carte bancaire

- par virement bancaire, sur le compte :

SWIFT BNPPARB CODE BANQUE 30004 A CENTRALE (00828) FR76, 3000 4008 2800 0106 2679 476 (IBAN), net de frais.

Les chèques étrangers ne sont pas acceptés.

Le lot ne sera délivré à l'acquéreur qu'après paiement intégral du prix, des frais et des taxes.

Dans l'intervalle, **Pescheteau-Badin**, pourra facturer à l'acquéreur des frais de dépôt du lot, et éventuellement des frais de manutention et de transport.

A défaut de paiement par l'adjudicataire, après mise en demeure restée infructueuse, le bien est remis en vente sur à la demande du vendeur sur folle enchère de l'adjudicataire défaillant ; si le vendeur ne formule pas cette demande dans un délai de un mois à compter de l'adjudication, la vente est résolue de plein droit, sans préjudice de dommages et intérêts dus par l'adjudicataire défaillant.

RETRAIT DES ACHATS :

En cas de paiement par chèque ou par virement, la délivrance des objets pourra être différée jusqu'à l'encaissement.

Dès l'adjudication, l'objet sera sous l'entière responsabilité de l'adjudicataire. L'acquéreur sera lui-même chargé de faire assurer ses acquisitions, **Pescheteau-Badin** déclinant toute responsabilité quant aux dommages que l'objet pourrait encourir, et ceci dès l'adjudication prononcée. **Pescheteau-Badin** ne se charge pas des expéditions, toutefois les adjudicataires pourront obtenir tout renseignement concernant la livraison ou l'expédition.

La formalité de licence d'exportation peut requérir un délai de cinq semaines, celui-ci pouvant être sensiblement réduit selon la rapidité avec laquelle l'acquéreur précisera ses instructions à **Pescheteau-Badin**.

Les meubles, tableaux et objets volumineux adjugés qui n'auront pas été retirés par leurs acquéreurs le lendemain de la vente avant 10 heures en salle à Drouot Richelieu seront entreposés au troisième sous-sol de l'Hôtel Drouot où ils pourront être retirés aux horaires suivants :

8h00 - 10h00 / 12h00 - 13h00 / 15h00 - 17h30 du lundi au vendredi et 8h00-12h00 le samedi.

Magasinage 6bis rue Rossini, 75009 Paris - Tél 01 48 00 20 56

Tous les frais de stockage dus aux conditions tarifaires en vigueur devront être réglés au magasinage avant enlèvement des lots et sur présentation du bordereau acquitté.

ORDRE D'ACHAT :

Si vous désirez faire une offre d'achat par écrit, vous pouvez utiliser le formulaire prévu à cet effet en fin de catalogue. **Celle-ci doit nous parvenir au plus tard deux jours avant la vente accompagnée de vos coordonnées bancaires.** Si **Pescheteau-Badin** reçoit plusieurs ordres concernant le même lot pour un montant identique, c'est l'ordre le plus ancien qui sera préféré. **Pescheteau-Badin** ne pourra engager sa responsabilité notamment en cas d'erreur ou d'omission de l'ordre écrit.

Si vous désirez enchérir par téléphone, veuillez en faire **la demande par écrit, accompagnée de vos références bancaires, au plus tard deux jours avant la vente.** Il ne sera accepté aucune enchère téléphonique en dessous de 450 € **Pescheteau-Badin** ne pourra engager sa responsabilité si la liaison téléphonique n'est pas établie, établie tardivement, ou en cas d'erreur ou d'omission.

NOTRE PROGRAMME POUR INCLURE VOS OBJETS

ANTIQUES

ROME - GRÈCE - ORIENT - ÉGYPTÉ

5 JUILLET

ARTS ASIATIQUES

COLLECTION D'IVOIRE ET DE PIERRES DE LARD

OCTOBRE

Collection de JOUETS

POUPEES - VEHICULES - TRAINS - FIGURINE - SOLDATS

SEPTEMBRE

ARTS DECORATIFS du XX^e siècle

OCTOBRE

CERAMIQUES ANCIENNES

SEPTEMBRE ET DÉCEMBRE

BIJOUX

OBJETS de VITRINE

ORFÈVRERIE

OCTOBRE ET DÉCEMBRE

ART MODERNE et CONTEMPORAIN

OCTOBRE

OBJETS d'ART et d'AMEUBLEMENT

ENSEMBLE DE MOBILIER PROVENÇAL.

OCTOBRE ET DÉCEMBRE

MONNAIES en OR

tous les mois

LIVRES ANCIENS et MODERNES

NOVEMBRE

TIMBRES et VINS

tous les mois

Pour inclure des objets dans une de ces vacations :
Tél. 01.47.70.50.90 – Fax. 01.48.01.04.45 – pescheteau-badin@wanadoo.fr

Nous sommes à votre disposition
pour établir les estimations de
votre patrimoine mobilier
(œuvres d'art, mobilier, bijoux),
pour votre ISF, vos donations,
partages ou
vos contrats d'assurance.

DÉPÔT DE VOS OBJETS
10h - 12h30 et 14h - 17h
16, rue de la Grange Batelière - 75009 Paris
www.pescheteau-badin.com

ESTIMATIONS GRACIEUSES
TOUTES SPÉCIALITÉS
à l'étude sans RDV
• sur photographies • par e-mail

P
E
S
C
H
E
T
E
A
U
-
B
A
D
I
N



28 juin 2010

CABINET SERRET - PORTIER