

PESCHETEAU-BADIN

COMMISSAIRES-PRISEURS

MICHEL VIDAL

EXPERTISES & CONSEILS



ART MODERNE & CONTEMPORAIN

Lundi 24 juin 2013 - Hôtel Drouot - Salle 5

PESCHETEAU-BADIN

COMMISSAIRES-PRISEURS

MICHEL VIDAL

EXPERTISES & CONSEILS

VENTE AUX ENCHÈRES PUBLIQUES

ART MODERNE & CONTEMPORAIN

VENTE DU FOND DE LA GALERIE ROMANET

à vendre sans prix de réserve

Lundi 24 juin 2013 à 14h

HÔTEL DROUOT, PARIS - SALLE 5

9, rue Drouot , 75009 Paris

ARMAN - ATILA - BABOULÈNE - BARONI - BOLIN - BOURDOUXHE - BRUCE - CALDER - CASTELLI - CHAÏBIA - CHAPELAIN MIDY
CHAURAY - COMBAS - CORNEILLE - DABOVAL - DEGUCHI - DOMERGUE - DOUCET - HARFAUX - HASEGAWA - JAROSZYNSKA
JAROSZYNSKI - JOZEFOWICZ - LAMBERT - LAPICQUE - LAURENCIN - LE PHO - LEBASQUE - LEE - LEROUX - LÉVEILLÉ
NELCK - NEUHAUS - PONS - PRADIER - PUIG MARTY - RANCILLAC - ROODE - SAND - SCHNEIDER - SEGUI - THEIMER
TRAVERT - VENARD - VIZZINI - WATSON - WITTEN - WODA - YANKEL

EXPOSITIONS PUBLIQUES À L'HÔTEL DROUOT

Le jeudi 20 et vendredi 21 juin de 11h à 18h, le samedi 22 juin de 11h à 14h

CATALOGUE SUR DEMANDE À L'ÉTUDE ET EN LIGNE SUR INTERNET :

www.drouot.com - www.auction.fr - www.pescheteau-badin.com

PESCHETEAU-BADIN

Me Brice Pescheteau-Badin
www.pescheteau-badin.com
16 rue de la Grange-Batelière 75009 Paris
pescheteau-badin@wanadoo.fr
Tél +33 (0)1 47 70 50 90 - Fax +33 (0)1 48 01 04 45

MICHEL VIDAL

Expert auprès de la C.E.C.O.A.
15 rue des Beaux-Arts 75006 Paris
Tél +33 (0)1 46 34 69 88
Michel Vidal +33 (0)6 79 67 35 30, michel@michelvidal.com
Sophie Frégeac +33 (0)6 82 65 71 12, sophie@michelvidal.com

Correspondant à Bruxelles

Guy LEDUNE
info@galerieledune.be
+32 (0) 495 52 62 59

INDEX

ARMAN	14, 15	LE PHO	375 à 378
ATILA	4	LEBASQUE	12
BABOULÈNE	336	LEE	56 à 105
BARONI	359 à 368	LEROUX	8
BOLIN	342, 343, 344	LÉVEILLÉ	11
BOURDOUXHE	180 à 241	NELCK	28
BRUCE	369	NEUHAUS	139 à 179
CALDER	24	PONS	6
CASTELLI	25, 26, 29	PRADIER	311 à 316, 357
CHAÏBIA	3	PUIG MARTY	379
CHAPELAIN MIDY	19, 330 à 332	RANCILLAC	27
	356	ROODE	338, 339
CHAURAY	328, 329	SAND	23
COMBAS	16	SCHNEIDER	17
CORNEILLE	21	SEGUI	1
DABOVAL	106 à 138	THEIMER	13
DEGUCHI	370 à 372	TRAVERT	340, 341
DOMERGUE	7	VENARD	308 à 310
DOUCET	2, 18	VIZZINI	333, 334, 335, 337
HARFAUX	31 à 55	WATSON	346, 347, 348, 350 à 355
HASEGAWA	373	WITTEN	242 à 307
JAROSZYNSKA	319	WODA	345, 349
JAROSZYNSKI	317, 318	YANKEL	380 à 382
	320 à 327		
JOZEFOWICZ	358		
LAMBERT	374		
LAPICQUE	5, 20, 22		
LAURENCIN	9, 10		

ART MODERNE & CONTEMPORAIN



1

1. Antonio SEGUI (né en 1934)

Sans titre

Technique mixte sur toile.

37,5 x 45,5 cm (à vue)

4 000/6 000 €

2. Jacques DOUCET (1924-1994)

Sans titre, 1993.

Lithographie en couleurs, signée et datée en bas à droite, numérotée EA en bas à gauche.

Imprimée par les Ateliers Pons.

50 x 65,5 cm

100/200 €

3. CHAÏBIA (1929-2004)

Sans titre

Sérigraphie en couleurs, signée dans la planche en bas à droite, porte le timbre gaufré de la signature en bas à droite, numérotée 44/130 en bas à gauche.

64,5 x 50 cm

100/200 €

4. ATILA (1931-1987)

Sans titre, 1978

Lithographie en couleurs, signée et datée en bas à droite et numérotée 9/80 en bas à gauche.

76 x 56 cm

100/200 €

5. Charles LAPICQUE (1898-1988)

Paysage

Lithographie en couleurs, signée en bas à droite et numérotée EA en bas à gauche.

65 x 48 cm

150/200 €

6. Jean PONS (1913-2005)

Sonoscopie II, 1980

Lithographie en couleurs, signée et datée en bas à droite, titrée en bas au centre et numérotée 8/40 en bas à gauche.

76 x 56 cm

100/200 €



7. Jean-Gabriel DOMERGUE (1889-1962)

Portrait de femme

Huile sur toile, signée en bas à droite.

55 x 46 cm

3 000/5 000 €



8. Auguste LEROUX (1871-1954)

Jeune fille lisant

Huile sur panneau, signé en bas au milieu vers la droite.

27 x 34 cm

2 000/3 000 €



9. Marie LAURENCIN (1883-1956)

Jeune fille à la natte

Mine de plomb et crayon de couleur, porte le cachet du monogramme en bas à droite.

18,5 x 12 cm (à vue)

2 000/3 000 €



10. Marie LAURENCIN (1883-1956)

Une favorite enfant

Mine de plomb et crayon de couleur, porte le cachet du monogramme et le titre en bas à droite.

18,7 x 12,5 cm (à vue)

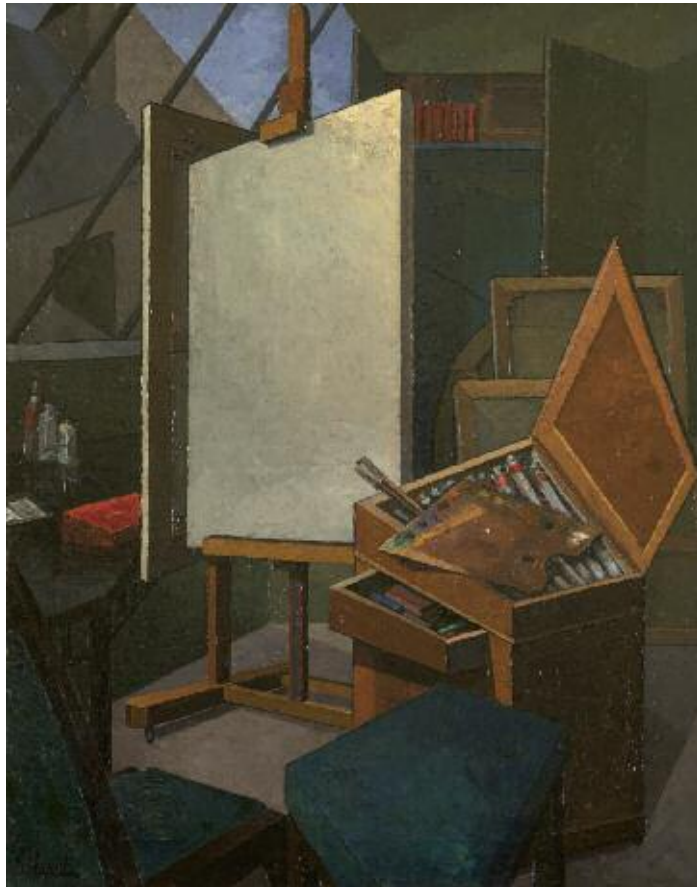
2 000/3 000 €

PROVENANCE :

Vente Marie Laurencin, Dessins, Peintures, Estampes de la succession Suzanne Moreau-Laurencin » par Mes Ader Picard Tajan en date du 15 et 16 mai 1979. Ce dessin est le numéro 28 du catalogue, reproduit en noir et blanc.

PROVENANCE :

Vente Marie Laurencin, Dessins, Peintures, Estampes de la succession Suzanne Moreau-Laurencin » par Mes Ader Picard Tajan en date du 15 et 16 mai 1979. Ce dessin est le numéro 39 du catalogue



11. André LEVEILLÉ (1880-1963)

Chevalet dans l'atelier, circa 1930.

Huile sur toile, signée en bas à gauche.

92 x 72 cm

4 000/6 000 €



12. Henri LEBASQUE (1865-1937)

Port de Saint-Tropez, 1906

Encre de chine sur papier, signé en bas à droite.

28,5 x 36 cm (à vue)

800/1 200 €

PROVENANCE :

Vente Henri Lebasque par Me Claude Robert, le 10 mai 1983. Lot n°56 page 8. Reproduit en couverture du catalogue.



13. Ivan THEIMER (né en 1944)

Sans titre, 1972

Huile sur toile, signée et datée en bas à droite.

38 x 46 cm

800/1 200 €

PROVENANCE :

Galerie Albert Loeb, Paris.



14. ARMAN (1928-2005)

Violon cubiste

Bronze à patine dorée, signé et numéroté 83/100.

71 x 20 x 16 cm

4 000/6 000 €



15. ARMAN (1928-2005)

Violons bleus

Collages et technique mixte sur panneau, signé en bas à droite et numéroté 52/99 au dos.

150 x 100 cm

5 000/7 000 €



16. Robert COMBAS (né en 1957)

Sans titre

Technique mixte sur papier marouflé sur toile, signé en bas à droite.

64,5 x 80 cm (à vue)

8 000/10 000 €



17. Gérard SCHNEIDER (1896 - 1986)

Sans titre, circa 1984

Acrylique sur papier marouflé sur toile, signé en bas à droite.

152 x 108 cm

8 000 / 12 000 €

PROVENANCE :

Galerie Trigano, Paris

Galerie Willy d'Huysser, Bruxelles, Belgique

Collection Henri Dumont, Belgique (acquis auprès de la Galerie Willy d'Huysser en 1998)

Collection Xavier Dumont, Belgique (fils de M. Henri Dumont, actuel propriétaire après succession)

Un certificat d'authenticité délivré par Mme Laurence Schneider sera remis à l'acquéreur.



20

18. Jacques DOUCET (1924-1994)

Composition

Pastels sur papier, signé en bas à droite.

61 x 42 cm (à vue)

2 400/1 800 €

19. Roger CHAPELAIN-MIDY (1904-1992)

Sans titre

Gouache et mine de plomb sur papier, signé en bas à droite.

22,5 x 17,5 cm (à vue)

200/400 €

20. Charles LAPICQUE (1898-1988)

Tigre, 1961.

Huile sur papier marouflé sur toile, signé et daté en bas à droite.

32,5 x 25,5 cm

5 500/7 500 €



21

21. CORNEILLE (1922-2010)

Oiseau jaune, 1997.

Sculpture en résine peinte, numérotée EA VI/X, signée et datée 97 sur la base.

49 x 35 x 50 cm

3 000/5 000 €

22. Charles LAPICQUE (1898-1988)

Naissance de l'Écosse, 1974.

Acrylique sur toile, signée en bas à droite. Titrée et datée au dos.

27,5 x 41,5 cm

PROVENANCE :

Ancienne collection Elmina Auger

5 500/7 500 €



22

23. R. SAND (XIX-XXème siècle)

Mont Athos, 1928.

Aquarelle et mine de plomb sur papier, signé, titré et daté en bas à droite.

37,5 x 26 cm (à vue)

200/300 €



24. Alexander CALDER (1898 - 1976)

Les Ballons, 1971

Gouache sur papier, dédiée, signée et datée en bas à droite:

To Kika + Niels / Sandy 71

111 x 76 cm

PROVENANCE :

Frédérique Nitzschké et Niels Lee Groen, acquis directement de l'artiste.
Eleonore Nitzschké
Collection privée

Cette œuvre est enregistrée dans les archives de la Fondation Calder sous le numéro A11840.

Kika est le surnom de Frédérique Nitzschké, épouse de Niels Lee Groen, chef d'orchestre. Le père de Kika était l'architecte Oscar Nitzschké, qui avait participé au projet des Nations Unies avec Le Corbusier. Sa mère, Renée, surnommée Ritou a été l'une des égéries des Surréalistes, amie intime de Jacques et Pierre Prévert. Fréquentant le milieu artistique et intellectuel parisien, elle est liée à Yves Tanguy, aux Zervos et surtout à Calder dont elle deviendra, avec son mari, une intime.

En 1936, Calder réalise, en son hommage, un mobile titré Ritou (Madrid, Museo Nacional Centro de Arte Reina Sofia).

25 000 / 30 000 €



25. Luciano CASTELLI (né en 1951)

Sans titre, 2008

Technique mixte sur papier, signé et daté en bas à gauche.
101 x 71,5 cm (à vue)

4 000 / 6 000 €



26. Luciano CASTELLI (né en 1951)

Sans titre, 2008

Technique mixte sur papier, signé et daté en bas à gauche.
101 x 71,5 cm (à vue)

4 000 / 6 000 €

27. Bernard RANCILLAC (né en 1931)

Miles Davis

Technique mixte sur papier, signé en bas à droite.
48,5 x 69 cm

800/1 200 €

28. Annalies NELCK (née en 1925)

Petit monstre pleurant une jeune fille morte, 1960.

Huile sur toile, signée et datée en bas à droite. Titrée au dos.
65 x 92 cm

200/300 €



29. Luciano CASTELLI (né en 1951)

Couleur Woman Green Lady, 1984

Huile sur toile, signée, datée et titrée au dos sur le châssis

199 x 159 cm

8 000 / 12 000 €

IMPORTANT ENSEMBLE D'ŒUVRES d'Artür Harfaux (1906-1995)



30

En 1922, à Reims, quatre lycéens, René Daumal, Roger Gilbert-Lecomte, Roger Vailland et Robert Meyrat forment un groupe qu'ils appellent « Phrères simplistes »¹ ayant pour but de retrouver « la simplicité de l'enfance et ses possibilités de connaissance intuitive et spontanée » par des pratiques de recherches extrasensorielles. Fondé sur la révolte et la pataphysique, ce groupe aux allures de société initiatique va tenter l'exploration du monde onirique par le recours aux textes mystiques et par l'usage de drogues. C'est en 1925, à Paris, qu'ils découvrent le surréalisme, mouvement dans lequel ils reconnaissent certaines recherches similaires comme les sommeils forcés, et dont ils admirent le caractère révolutionnaire. C'est Léon Pierre-Quint, le directeur des éditions Kra, qui permet les contacts avec le groupe de la revue *Discontinuité* animé par Arthur Adamov et celui de *Bifur* dirigé par Georges Ribemont-Dessaignes. Le groupe s'étoffe avec l'arrivée du peintre Joseph Sima, puis de Pierre Audard, André Delons² le dessinateur et photographe Artür Harfaux, le poète Maurice Henry, Pierre Minet

et le critique littéraire André Rolland de Renéville et noue des contacts avec Robert Desnos et Georges Ribemont-Dessaignes. André Breton mesurant la qualité des membres du Grand Jeu, notamment Rolland de Renéville³, souhaite la coopération entre les deux groupes.

Les membres du Grand Jeu, notamment René Daumal et Roger Gilbert-Lecomte s'affranchiront vite des idées surréalistes, limitées à leurs yeux au domaine du subconscient, notamment avec l'écriture automatique, qui ne donnent pas accès à « une métaphysique expérimentale ».

Le premier numéro de la revue paraît en juin 1928 :

« Le Grand Jeu est irrémédiable ; il ne se joue qu'une fois. Nous voulons le jouer à tous les instants de notre vie. »

— Roger Gilbert-Lecomte, *Le Grand Jeu*, avant-propos du premier numéro.

En septembre 1928, l'écrivain Monny de Bouilly quitte le groupe de Breton pour le Grand Jeu. Intégré au groupe surréaliste depuis 1925, il était entré en conflit avec Breton à l'occasion du rapprochement des surréalistes avec les collaborateurs de *Clarté*, revue proche du parti communiste français (1927). Il reprochait à Breton de sacrifier le caractère expérimental du surréalisme. Cette défection amène Breton à instruire le « procès » du Grand Jeu, le 11 mars 1929. Sous couvert d'une réunion sur le thème « Examen critique du sort fait récemment à Léon Trotsky » (exilé par Staline), Breton demande l'exclusion (qui sera refusée) de Roger Vailland du Grand Jeu, en raison de la parution dans un journal quotidien d'un article de ce dernier rendant hommage au préfet de police Jean Chiappe.

En dépit de cette tentative d'André Breton de fragiliser le groupe, l'activité du Grand Jeu perdure avec force, même après la rupture avec Roger Vailland (janvier 1930) : parution du deuxième numéro de la revue, organisation d'expositions (galerie Bonaparte en 1929)⁴ et de conférences...

Dans une volonté d'apaisement, Louis Aragon entreprend plusieurs démarches auprès de Rolland de Renéville. Mais la parution du *Second Manifeste du surréalisme* d'André Breton refroidit les tentatives de réconciliation. René Daumal, sommé de « préciser sa position personnelle »⁵ à l'égard du surréalisme, répond à Breton par une lettre ouverte, publiée dans le troisième numéro du Grand Jeu :

« Pour une fois, vous avez devant vous des hommes qui, se tenant à l'écart de vous, vous critiquant même souvent avec sévérité, ne vont pas pour cela vous insulter à tort et à travers [...] Prenez garde, André Breton, de figurer plus tard dans les manuels d'histoire littéraire, alors que si nous briguions quelque honneur, ce serait celui d'être inscrits pour la postérité dans l'histoire des cataclysmes. »

Il est à noter qu'aucun membre du Grand Jeu n'a collaboré au pamphlet *Un cadavre* rédigé contre Breton à l'initiative de Georges Bataille et Robert Desnos.

Au début de 1932, l'« affaire Aragon »⁶ peut être l'une des causes provoquant l'éclatement du Grand Jeu.

30. Artür HARFAUX (1906-1995)

Lot de 2 photographies du groupe Le Grand Jeu
Tirages argentiques postérieurs, circa 1980. 30 x 40,5 cm

400/600 €



31

31. Artür HARFAUX (1906-1995)

Portrait de René Daumal, 1971

Encre et feutre sur papier, signé et daté en bas à droite, titré en bas à gauche.

28 x 21 cm

500/800 €

32. Artür HARFAUX (1906-1995)

Autoportrait, circa 1980

Tirage argentique postérieur.

24 x 18,5 cm

100/150 €

33. Artür HARFAUX (1906-1995)

Autoportrait avec Maurice Henry, 1941-1985.

Tirage argentique. Porte l'annotation au dos à l'encre : « Maurice Henry et Arthur Harfaux _ Photo Arthur Harfaux _ Négatif 1941

Tirage 1985 »

17,7 x 23,8 cm

100/150 €

34. Artür HARFAUX (1906-1995)

Portrait de Vera Daumal, circa 1980

Tirage argentique postérieur, annoté au dos à la mine de plomb : « Vera Daumal »

18 x 24 cm

50/80 €



35

35. Artür HARFAUX (1906-1995)

Portrait de René Daumal, circa 1980

Tirage argentique postérieur, annoté au dos : « René Daumal » à la mine de plomb.

17 x 11,5 cm

200/300 €

36. Artür HARFAUX (1906-1995)

Sans titre, circa 1980

Tirage argentique postérieur. Reproduction photographique d'un dessin de Maurice Henry, signé et daté 1930 en bas à gauche.

24 x 18 cm

80/120 €

37. Artür HARFAUX (1906-1995)

Portrait de Monny de Bouilly, circa 1980

Tirage argentique postérieur, Porte l'annotation au dos : « Monny de Bouilly » à la mine de plomb.

23 x 17,2 cm

Portrait de Léon Pierre Quint

Tirage argentique postérieur, annoté au dos à la mine de plomb : « Léon Pierre Quint »

18,5 x 24 cm

80/120 €



38

38. Artür HARFAUX (1906-1995)

Maurice Henry travesti en femme ?, Roger Vailland et René Daumal, circa 1980

Tirage argentique postérieur annoté au dos à la mine de plomb : « Vailland, MH, René Daumal ».

17 x 11,5 cm

200/300 €



39

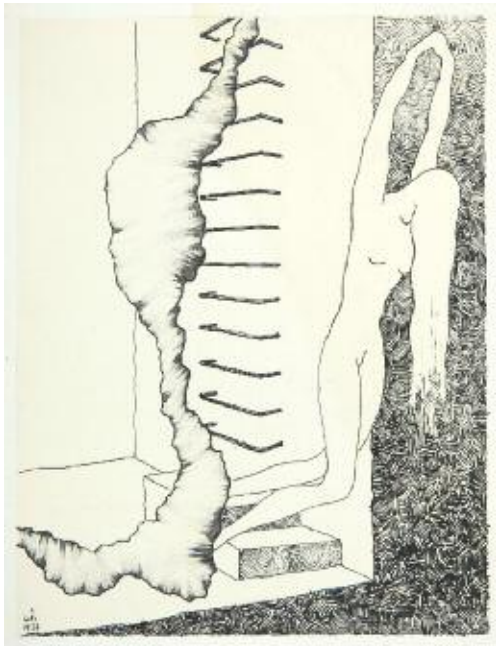
39. Artür HARFAUX (1906-1995)

Sans titre, 1928

Encre, gouache et lavis sur papier fin contrecollé sur papier fort, porte le monogramme de l'artiste ainsi que la date en bas vers la droite.

25 x 19 cm

1 200/1 500 €



40

40. Artür HARFAUX (1906-1995)

Sans titre, 1927

Encre sur papier fin contrecollé sur papier fort, porte le monogramme de l'artiste ainsi que la date en bas à gauche.

25 x 19 cm

1 000/1 500 €



41

41. Artür HARFAUX (1906-1995)

Autoportrait, circa 1980

Tirage argentique postérieur.

24 x 18,3 cm

200/300 €



42

42. Artür HARFAUX (1906-1995)

Portrait d'Hendrik Cramer, circa 1980

Tirage argentique postérieur, annoté au dos: Hendrik Cramer à la mine de plomb.

24 x 18 cm

200/300 €



43

43. Artür HARFAUX (1906-1995)

Sans titre, 1927.

Encre et gouache sur papier fin contrecollé sur papier fort, porte le monogramme de l'artiste ainsi que la date en bas à droite.

25 x 19 cm

1 000/1 500 €



44

44. Artür HARFAUX (1906-1995)

Composition, 1927

Encre et lavis sur papier fin contrecollé sur papier fort, porte le monogramme de l'artiste ainsi que la date en bas à gauche.

25 x 19 cm

800/1 200 €



45

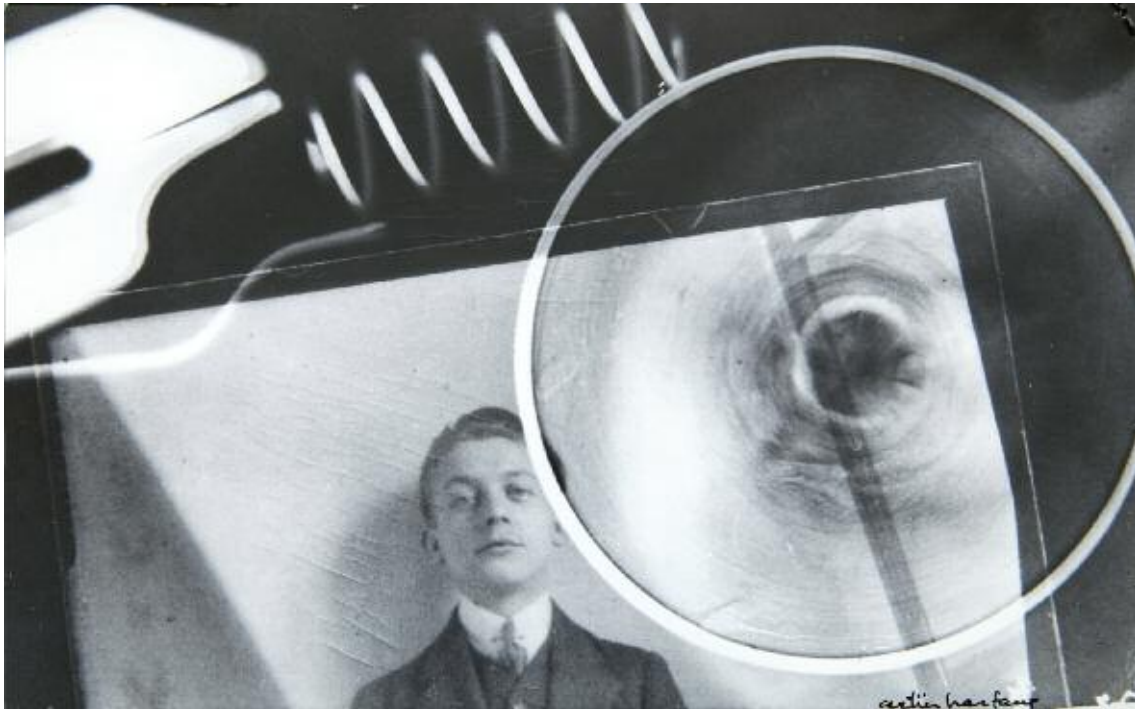
45. Artür HARFAUX (1906-1995)

Autoportrait avec Roger Gilbert-Lecomte et Monny de Bouilly, circa 1980

Tirage argentique postérieur, contrecollé sur papier fin, annoté au dos : Roger Gilbert-Lecomte / Monny de Bouilly.

19 x 14,5 cm

200/300 €



46

46. Artür HARFAUX (1906-1995)

Autoportrait, circa 1980

Tirage argentique postérieur, signé à l'encre en bas à droite, daté 1926 et mention « Coll Maurice Henry » au dos à la mine de plomb. Porte au dos une étiquette sur laquelle est mentionné l'auteur, le titre, la date.

15,5 x 23,5 cm

400/600 €



47

47. Artür HARFAUX (1906-1995)

Portrait de André Delons et Maurice Henry, circa 1980

Tirage argentique postérieur, annoté sur le montage : André Delons, Maurice Henry à la mine de plomb.

17,5 x 23 cm

200/300 €



48

48. Artür HARFAUX (1906-1995)

Portrait de Joseph Sima, 1928-1985

Tirage argentique postérieur. Porte l'annotation au dos : « Joseph Sima par Arthur Harfaux _ Négatif 1928 Tirage 1985 »

24 x 30,5 cm

300/400 €

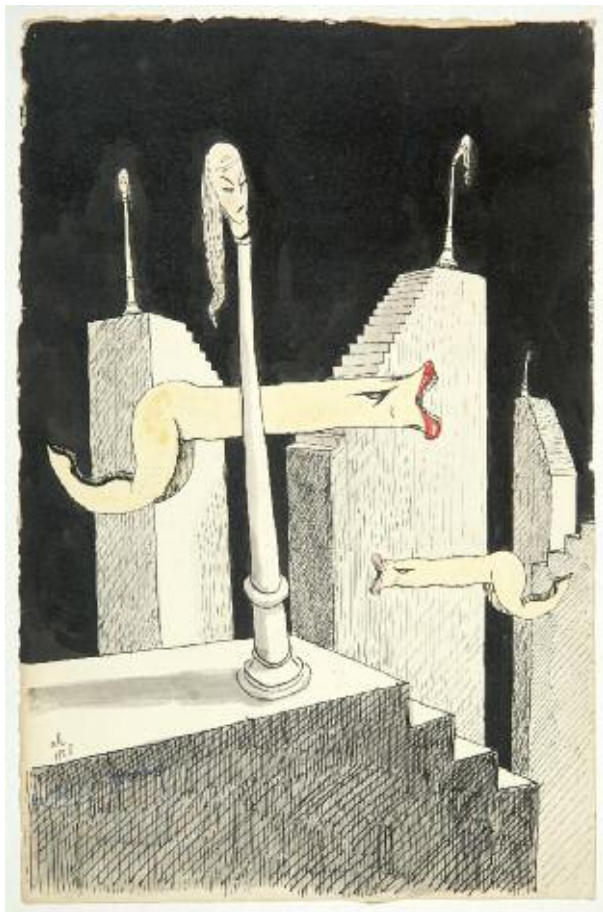
49. Artür HARFAUX (1906-1995)

Portrait d'Hendrik Cramer, circa 1980

Tirage argentique postérieur contrecollé sur un fond, signé en bas à droite et titré en bas au centre à l'encre de chine. Porte le tampon encre Mention Légale Arthur Harfaux au dos du montage.

24 x 18,2 cm

200/300 €



50

50. Artür HARFAUX (1906-1995)

Composition surréaliste, 1928

Encre, lavis et aquarelle sur papier fin contrecollé sur papier fort porte le monogramme de l'artiste ainsi que la date et une dédicace à Maurice Henry en bas à gauche.

32,5 x 21,3 cm

1 000/1 500 €



53

53. Artür HARFAUX (1906-1995)

Portrait de femme surréaliste

Mine de plomb sur papier fin contrecollé sur papier fort, dédié « à Lyly Masoche » et signé « artur harfaux » en bas à gauche. Annoté au dos sur le montage « Artür Harfaux 1928 Collection Maurice Henry »

23 x 17,5 cm

800/1 200 €

51. Artür HARFAUX (1906-1995)

Autoportrait, circa 1980

Tirage argentique postérieur.

24 x 18,5 cm

Portrait d'Arthur Harfaux avec un inconnu, circa 1980

Tirage argentique postérieur.

24 x 18,5 cm

Portrait, circa 1980

Tirage argentique postérieur.

23 x 17,3 cm

200/300 €

54. Artür HARFAUX (1906-1995)

Portrait de André Delons, circa 1980

Tirage argentique postérieur, annoté au dos à la mine de plomb : André Delons. 24 x 18,5 cm

Portrait de Pierre Audard, circa 1980

Tirage argentique postérieur, annoté au dos à la mine de plomb : Pierre Audard; 24 x 18,5 cm

Portrait de Roger Vailland, circa 1980

Tirage argentique postérieur, annoté au dos à la mine de plomb : Pierre Roger Vailland; 23 x 17,5 cm

200/300 €

52. Artür HARFAUX (1906-1995)

Autoportrait 1929-1985

Tirage argentique, annoté au dos « Arthur Harfaux - Autoportrait - Négatif 1929 - Tirage 1985 ».

30,5 x 24 cm

200/400 €

55. Artür HARFAUX (1906-1995)

Sans titre, circa 1980

Tirage argentique. Photographie d'un dessin de Maurice Henry de 1929, annotée à la mine de plomb : « Pourquoi, dis, tu fais des ronds dans le ciel quand tu y jettes un regard ? » (Lettre de René Daumal à Arthur Harfaud 1928/1929 - Inconnu de M.H) en bas au centre.

24 x 18 cm

150/200 €



GALERIE ROMANET
18, AVENUE MATHIGNON - PARIS 8^e

TRUPHEMUS
MAI - JUIN 1967

GALERIE ROMANET
18 AVENUE MATHIGNON, PARIS 8^e

VENARD
Juin 1965

GALERIE ROMANET
18 AVENUE MATHIGNON, PARIS 8^e

BABOULÈNE
Avril 1965

GALERIE ROMANET
18 AVENUE MATHIGNON, PARIS 8^e

AIZPIRI
Mai 1965

CHAPELAIN-MIDY

YVES BRAYER



VENTE DU FOND DE LA GALERIE ROMANET

à vendre sans prix de réserve

IMPORTANT ENSEMBLE D'ŒUVRES PAR :

Denise BOURDOUXHE (1925-1990)

TABLEAUX, LITHOGRAPHIES,
ŒUVRES SUR PAPIER, GOUACHES

IMPORTANT ENSEMBLE D'ŒUVRES PAR :

Lee Hang SUNG (né en 1919)

BOIS GRAVÉS, LITHOGRAPHIES, COLLAGES

IMPORTANT ENSEMBLE D'ŒUVRES PAR :

Eugène Roy WITTEN (1920-2004)

TABLEAUX, ŒUVRES SUR PAPIER, LITHOGRAPHIES

IMPORTANT ENSEMBLE D'ŒUVRES PAR :

Erwin NEUHAUS (1928-2012)

MONOTYPES, LINOGRAPHURES

IMPORTANT ENSEMBLE D'ŒUVRES PAR :

Pierre DABOVAL (né en 1918)

LITHOGRAPHIES

ŒUVRES PAR :

Monique BARONI (née en 1930) - Gustave BOLIN (1920-1999) - Michel BRUCE (né en 1938)
Roger CHAPELAIN MIDY (1904-1992) - Michiyoshi DEGUCHI (XX-XXI^{ème} s.) - Shoichi HASEGAWA
(né en 1929) - Karin JAROSZYNSKA (née en 1937) - Tadeusz JAROSZYNSKI (né en 1933)
Michel JOZEFOWICZ (né en 1941) - Georges LAMBERT (XX^{ème} s.) - LE PHO (1907-2001)
Raoul PRADIER (né en 1929) - Michel RODDE (1913-2009) - Louis TRAVERT (né en 1919)
Claude VENARD (1913-1999) - Andrea VIZZINI (né en 1949) - Léda WATSON (XX^{ème} s.)
Albert WODA (XX^{ème} s.) - Jacques YANKEL (né en 1920)

GALERIE ROMANET



La Galerie Romanet fut une des galeries parisiennes emblématiques des années 50 et 60, fondée à Alger dans les années 30 elle connut une grande renommée notamment pour ses expositions consacrées à l'œuvre de Foujita, mais également en favorisant les débuts de jeunes artistes indochinois tel que le Pho. Au début des années 50 André Romanet rejoint Paris et s'installe dans les très vastes salons du 18 avenue Matignon où il présente ses jeunes poulains (Brayer, Truphémus, Venard, Baboulène, Cottavoz, Chapelain-Midi...), aux côtés de toiles de maîtres dans des expositions à thème telle que "de Renoir à Picasso".

La Galerie Romanet fut une des premières à s'établir également "rive gauche" à partir de 1962, au 30-32-34 rue de Seine, elle y consacre une large part de sa programmation à la peinture abstraite. La Galerie est également connue pour ses éditions de lithographies et gravures qui rencontrent un grand succès au cours des années 60-70.



IMPORTANT ENSEMBLE D'ŒUVRES PAR : LEE Hang Sung (né en 1919)

En Corée, où coexistent tradition et progrès, coutumes archaïques et essor des technologies avancées, la spiritualité exerce une influence profonde sur les expressions artistiques même les plus contemporaines. L'œuvre de Lee Hang Sung révèle une fusion constante entre le palpable et l'impalpable, une rencontre entre l'animisme et le bouddhisme. Chaque peinture relate une expérience mystique, quête de Beauté, purification de l'esprit, recherche d'une harmonie universelle pour lesquelles l'artiste choisit le papier coréen froissé dont la matière délicate révèle la subtilité de la palette.

Lee Hang Sung est né en 1919 à Séoul.





56

56. LEE Hang Sung (né en 1919)

Sans titre, 1981

Bois gravé en couleurs sur papier de riz, signé, daté 10.11.81 et porte le cartouche de l'artiste en bas à droite, numéroté 4/20 en bas à gauche.

32,5 x 43 cm

200/300 €



62

62. LEE Hang Sung (né en 1919)

Le Bosquet, 1975

Bois gravé en couleurs sur papier de riz, signé et daté en bas à droite, numéroté 68/80 et porte une annotation en coréen en bas à gauche. Titré au dos.

92 x 41,5 cm

300/400 €

57. LEE Hang Sung (né en 1919)

Sans titre

Bois gravé en couleurs sur papier de riz, signé en bas à droite et numéroté 10/10 en bas à gauche.

54,5 x 45,5 cm

200/300 €

63. LEE Hang Sung (né en 1919)

Sans titre, 1972

Bois gravé en couleurs sur papier de riz, porte une annotation en coréen, signé Hang et daté en bas à droite, numéroté 10/33, annoté en coréen et situé Korea en bas vers la gauche.

Titré et daté au dos.

51 x 41 cm

200/300 €

58. LEE Hang Sung (né en 1919)

Sans titre

Lithographie en couleurs, signée en bas à droite, numérotée 7/10 en bas à gauche.

74 x 52 cm (à vue)

300/400 €

64. LEE Hang Sung (né en 1919)

Sans titre

Bois gravé en couleurs sur papier de riz, signé et porte le cartouche de l'artiste en bas à droite, numéroté 5/10 et annoté en coréen en bas à gauche.

53 x 47 cm

200/300 €

59. LEE Hang Sung (né en 1919)

Affiche de la Galerie Romanet pour le Salon Saga au Grand Palais, 1990.

65 x 50 cm

300/400 €

60. LEE Hang Sung (né en 1919)

Sans titre, 1976

Bois gravé en couleurs sur papier de riz, numéroté 9/25, porte le cartouche de l'artiste, signé Lee et daté en bas à gauche.

60,5 x 45,5 cm

300/400 €

65. LEE Hang Sung (né en 1919)

Sans titre

Bois gravé en couleurs sur papier de riz, signé en bas à droite et numéroté 8/20 en bas à gauche.

62,5 x 42 cm

300/400 €

61. LEE Hang Sung (né en 1919)

Sans titre, 1972

Bois gravé en couleurs sur papier de riz, annoté en coréen, signé Hang, et daté en bas à droite, numéroté 32/35, annoté en coréen et situé Korea en bas vers la gauche.

53,5 x 43 cm

200/300 €

66. LEE Hang Sung (né en 1919)

Sans titre

Bois gravé en couleurs sur papier de riz, signé en bas à droite, numéroté 11/30 et annoté en coréen en bas à gauche.

54,5 x 45 cm (à vue)

200/300 €



57



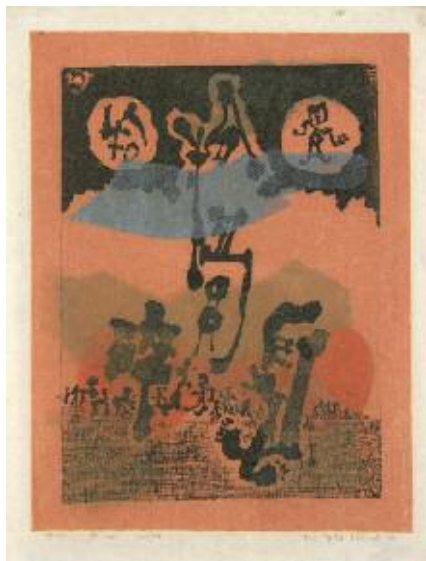
58



59



60



61



62



63



64



65



67



69



68



70

67. LEE Hang Sung (né en 1919)

BA

Bois gravé en couleurs sur papier de riz, signé et portant le cartouche en bas à droite, numéroté 6/30 en bas à gauche.

Titre au dos.

38,5 x 28,5 cm

100/200 €

69. LEE Hang Sung (né en 1919)

Legend, 1983

Bois gravé en couleurs sur papier de riz, signé et portant le cartouche en bas à droite, numéroté 6/30 en bas à gauche.

Titre et daté au dos.

38,5 x 29 cm

100/200 €

68. LEE Hang Sung (né en 1919)

Poursuite de l'oiseau

Bois gravé en couleurs sur papier de riz, signé et portant le cartouche en bas à droite, numéroté 7/28 en bas à gauche. Titre au dos.

38,5 x 28,5 cm

100/200 €

70. LEE Hang Sung (né en 1919)

Bambou en liberté

Bois gravé en couleurs sur papier de riz, signé et portant le cartouche en bas à droite, numéroté 3/27 en bas à gauche. Titre au dos.

37,5 x 28 cm

100/200 €



73

71. LEE Hang Sung (né en 1919)

Sans titre

Bois gravé en couleurs sur papier de riz, signé en bas à droite, numéroté 6/10 en bas à gauche.

51 x 47 cm

200/300 €

72. LEE Hang Sung (né en 1919)

Sans titre, 1981

Bois gravé en couleurs sur papier de riz, signé et daté 5.11.81, porte le cartouche de l'artiste en bas à droite, numéroté 1/20 en bas à gauche.

43,8 x 32,5 cm

200/300 €

73. LEE Hang Sung (né en 1919)

Composition, 1978

Technique mixte et collages sur toile marouflée sur panneau, signée en bas à droite. Contresignée, datée, située Paris et porte l'étiquette de la Galerie Romanet au dos.

27 x 22 cm

500/700 €



74

74. LEE Hang Sung (né en 1919)

Sans titre, 1978

Bois gravé en couleurs sur papier de riz contrecollé sur un carton fort, signé en bas à droite, numéroté 6/8 en bas à gauche.

30,5 x 38,5 cm

100/200 €

75. LEE Hang Sung (né en 1919)

Histoire de l'Ile, 1981

Bois gravé en couleurs sur papier de riz, signé, daté 12.11.81 et porte le cartouche de l'artiste en bas à droite, numéroté 2/20 en bas à gauche. Titré au dos.

43 x 32,5 cm

200/300 €

76. LEE Hang Sung (né en 1919)

Fraternité Amour, 1982

Album composé de poèmes de Katia Granoff et de 5 gravures originales de Lee Hang Sung. Exemplaire sur papier de Corée numéroté 18/20. Les gravures sont toutes signées et numérotées sur 20 par Katia Granoff et Lee Hang Sung (parfois seul le cartouche de l'artiste est présent). Une œuvre originale, technique mixte sur papier, signée, datée et située Paris est présente dans l'emboîtement.

200/300 €

77. LEE Hang Sung (né en 1919)

Paris Séoul 1985.

Bois gravé en couleurs sur papier de riz, signé en bas à droite et numéroté 26/30. Titré en bas à gauche.

61,5 x 45,5 cm

300/400 €

78. LEE Hang Sung (né en 1919)

Esprit de la Forêt

Bois gravé en couleurs sur papier de riz, signé et porte le cartouche de l'artiste en bas à droite, numéroté 9/25 en bas à gauche.

38 x 28,5 cm

100/200 €



79

79. LEE Hang Sung (né en 1919)

Sans titre, 1978

Bois gravé en couleurs sur papier de riz, signé et daté en bas à droite, numéroté 13/13 en bas à gauche.

45 x 55 cm

200/300 €

80. LEE Hang Sung (né en 1919)

Sans titre

Bois gravé en couleurs sur papier de riz, porte le cartouche de l'artiste en bas au milieu et signé en bas à droite, numéroté 10/30 en bas à gauche.

38,5 x 28,5 cm

100/200 €

81. LEE Hang Sung (né en 1919)

Sans titre

Bois gravé en couleurs sur papier de riz, signé et porte le cartouche de l'artiste en bas à droite, numéroté 9/25 en bas à gauche.

38 x 28,5 cm

100/200 €

82. LEE Hang Sung (né en 1919)

Sans titre

Bois gravé en couleurs sur papier de riz, signé en bas à droite et numéroté 26/30 en bas à gauche.

61 x 44,5 cm

100/200 €

83. LEE Hang Sung (né en 1919)

Le Dieu de la Fortune

Bois gravé en couleurs sur papier de riz, signé et porte le cartouche de l'artiste en bas à droite, numéroté 6/30 en bas à gauche. Titré au dos.

39 x 28,5 cm

100/200 €

84. LEE Hang Sung (né en 1919)

Sans titre

Lithographie en couleurs, signée en bas à droite, numérotée 6/15 en bas à gauche.

63,5 x 50,5 cm

100/200 €



75



76



77



78



80



81



82



83



84



85

85. LEE Hang Sung (né en 1919)

Sans titre, 1978

Bois gravé en couleurs sur papier de riz, signé et daté en bas à droite, numéroté 13/13 en bas à gauche.

49 x 64 cm

200/300 €



90

90. LEE Hang Sung (né en 1919)

Sans titre

Bois gravé en couleurs sur papier de riz, signé en bas à droite et numéroté 3/7 en bas à gauche.

31 x 41,5 cm

100/200 €

86. LEE Hang Sung (né en 1919)

Sans titre

Bois gravé en couleurs sur papier de riz, signé bas à droite, numéroté 7/30 et annoté en coréen en bas à gauche.

45,5 x 55 cm

200/300 €

91. LEE Hang Sung (né en 1919)

Sans titre, 1973

Bois gravé en couleurs sur papier de riz, signé et daté en bas à droite, numéroté 23/30 et annoté en coréen en bas à gauche.

45 x 55 cm

200/300 €

87. LEE Hang Sung (né en 1919)

Sans titre

Bois gravé en couleurs sur papier de riz, signé en bas à droite, numéroté 3/10 en bas à gauche.

31 x 42 cm

200/300 €

92. LEE Hang Sung (né en 1919)

Le lac blanc, 1975

Bois gravé en couleurs sur papier de riz, signé et daté en bas à droite, numéroté 18/80 en bas à gauche. Titré au dos.

32,5 x 41,5 cm

100/200 €

88. LEE Hang Sung (né en 1919)

Sans titre, 1978

Bois gravé en couleurs sur papier de riz, signé et daté bas à droite, numéroté 4/13 en bas à gauche.

46 x 62,5 cm

300/400 €

93. LEE Hang Sung (né en 1919)

Sans titre, 1973

Bois gravé en couleurs sur papier de riz, signé et daté bas à droite, numéroté 21/30 et annoté en coréen en bas à gauche.

45,5 x 55 cm

200/300 €

89. LEE Hang Sung (né en 1919)

Sans titre, 1978

Bois gravé en couleurs sur papier de riz, signé et daté bas à droite, numéroté 7/15 en bas à gauche.

46 x 62 cm

300/400 €

94. LEE Hang Sung (né en 1919)

Paris Séoul 1985.

Bois gravé en couleurs sur papier de riz, signé en bas à droite et numéroté 26/30. Titré en bas à gauche.

61,5 x 45,5 cm

300/400 €



86



87



88



89



91



92



95

95. LEE Hang Sung (né en 1919)

Sans titre, 1975

Bois gravé en couleurs sur papier de riz, signé et daté en bas à droite, numéroté 7/30 et annoté en coréen en bas à gauche.

49 x 65 cm

300/400 €



101

101. LEE Hang Sung (né en 1919)

Sans titre

Lithographie en couleurs, signée en bas à droite, numérotée 15/20 en bas à gauche.

48,5 x 71 cm (à vue)

300/400 €

96. LEE Hang Sung (né en 1919)

Zen

Bois gravé en couleurs sur papier de riz, signé et portant le cartouche en bas à droite, numéroté 10/27 en bas à gauche. Titré au dos.

37,5 x 27,5 cm

100/200 €

102. LEE Hang Sung (né en 1919)

Sans titre

Bois gravé en couleurs sur papier de riz, signé et portant le cartouche en bas à droite, numéroté 9/28 en bas à gauche.

38 x 28,5 cm

100/200 €

97. LEE Hang Sung (né en 1919)

Sans titre

Bois gravé en couleurs sur papier de riz, signé et portant le cartouche en bas à droite, numéroté 10/30 en bas à gauche.

38,5 x 28,5 cm

100/200 €

103. LEE Hang Sung (né en 1919)

Le Soleil dans la Forêt, 1981

Bois gravé en couleurs sur papier de riz, signé, daté 10.11.81 et porte le cartouche de l'artiste en bas à droite, numéroté 2/20 en bas à gauche. Titré au dos.

43 x 32 cm

200/300 €

98. LEE Hang Sung (né en 1919)

Sans titre

Bois gravé en couleurs sur papier de riz, signé en bas à droite, numéroté 8/10 en bas à gauche.

42 x 31 cm

200/300 €

104. LEE Hang Sung (né en 1919)

Sans titre, 1982

Bois gravé en couleurs sur papier Arches, signé et daté en bas à droite, numéroté 10/15 et porte le cartouche de l'artiste en bas à gauche.

65,5 x 50,5 cm

300/400 €

99. LEE Hang Sung (né en 1919)

Sans titre, 1981

Bois gravé en couleurs sur papier de riz, signé et daté 3.12.81 en bas à droite, numéroté 10/20 en bas à gauche.

58 x 47 cm

200/300 €

100. LEE Hang Sung (né en 1919)

Sans titre

Bois gravé en couleurs sur papier de riz, signé en bas à droite et numéroté 12/25 en bas à gauche.

38 x 28,5 cm

100/200 €

105. LEE Hang Sung (né en 1919)

La Tortue

Bois gravé en couleurs sur papier de riz, signé et portant le cartouche en bas à droite, numéroté 15/28 en bas à gauche. Titré au dos.

38 x 28,5 cm

100/200 €



96



97



98



99



100



102



103



104



105

IMPORTANT ENSEMBLE D'ŒUVRES PAR : Pierre DABOVAL (né en 1918)

ENSEMBLE DE 21 ALBUMS : LES PHANTASMES DE BERTHE, 1974

Suite de 8 lithographies composant un album. Préface de Marcel Sauvage. Édition Romanet. Elles ont été tirées sur les Presses Art-Litho à Paris. Les pierres ont été effacées après tirage. Le texte a été achevé d'imprimer le 25 septembre 1974 par l'imprimeur Girard à Paris. Il a été tiré de cet album : 25 exemplaires sur Japon Nacré numérotés de I à XXV. 100 exemplaires sur Vélin d'Arches numérotés de 1 à 100. 25 exemplaires sur Vélin de Rives numérotés de XXVI à L. Toutes les planches ont été numérotées et signées de la main de l'artiste. Dimensions des planches : 65 x 50 cm
Exemplaire sur Vélin d'Arches.

106. Pierre DABOVAL (né en 1918)

Les Fantômes de Berthe, 1974
Exemplaire sur Vélin d'Arches, signé et numéroté 34/100.

150/200 €

115. Pierre DABOVAL (né en 1918)

Les Fantômes de Berthe, 1974
Exemplaire sur Vélin d'Arches, signé et numéroté 53/100.

150/200 €

107. Pierre DABOVAL (né en 1918)

Les Fantômes de Berthe, 1974
Exemplaire sur Vélin d'Arches, signé et numéroté 50/100.

150/200 €

116. Pierre DABOVAL (né en 1918)

Les Fantômes de Berthe, 1974
Exemplaire sur Vélin d'Arches, signé et numéroté 54/100.

150/200 €

108. Pierre DABOVAL (né en 1918)

Les Fantômes de Berthe, 1974
Exemplaire sur Vélin d'Arches, signé et numéroté 10/100.

150/200 €

117. Pierre DABOVAL (né en 1918)

Les Fantômes de Berthe, 1974
Exemplaire sur Vélin d'Arches, signé et numéroté 66/100.

150/200 €

109. Pierre DABOVAL (né en 1918)

Les Fantômes de Berthe, 1974
Exemplaire sur Vélin d'Arches, signé et numéroté 40/100.

150/200 €

118. Pierre DABOVAL (né en 1918)

Les Fantômes de Berthe, 1974
Exemplaire sur Vélin d'Arches, signé et numéroté 39/100.

150/200 €

110. Pierre DABOVAL (né en 1918)

Les Fantômes de Berthe, 1974
Exemplaire sur Vélin d'Arches, signé et numéroté 6/100.

150/200 €

119. Pierre DABOVAL (né en 1918)

Les Fantômes de Berthe, 1974
Exemplaire sur Vélin d'Arches, signé et numéroté 95/100.

150/200 €

111. Pierre DABOVAL (né en 1918)

Les Fantômes de Berthe, 1974
Exemplaire sur Vélin d'Arches, signé et numéroté 76/100.

150/200 €

120. Pierre DABOVAL (né en 1918)

Les Fantômes de Berthe, 1974
Exemplaire sur Vélin d'Arches, signé et numéroté 89/100.

150/200 €

112. Pierre DABOVAL (né en 1918)

Les Fantômes de Berthe, 1974
Exemplaire sur Vélin d'Arches, signé et numéroté 77/100.

150/200 €

121. Pierre DABOVAL (né en 1918)

Les Fantômes de Berthe, 1974
Exemplaire sur Vélin d'Arches, signé et numéroté 33/100.

150/200 €

113. Pierre DABOVAL (né en 1918)

Les Fantômes de Berthe, 1974
Exemplaire sur Vélin d'Arches, signé et numéroté 17/100.

150/200 €

122. Pierre DABOVAL (né en 1918)

Les Fantômes de Berthe, 1974
Dimensions des planches : 65 x 50 cm
Exemplaire sur Vélin d'Arches, signé et numéroté 86/100.

150/200 €

114. Pierre DABOVAL (né en 1918)

Les Fantômes de Berthe, 1974
Exemplaire sur Vélin d'Arches, signé et numéroté 37/100.

150/200 €

123. Pierre DABOVAL (né en 1918)

Les Fantômes de Berthe, 1974
Album incomplet, signé mais non numéroté. Il manque le synopsis, la planche N°7 ainsi que quelques calques.

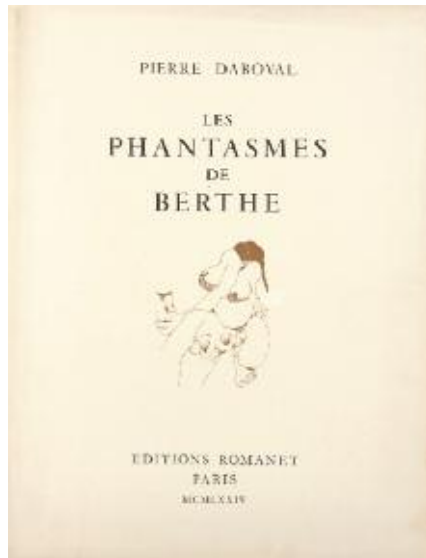
150/200 €



XX



XX



XX



XX



XX



XX



XX



XX



XX

124. Pierre DABOVAL (né en 1918)

Les Fantômes de Berthe, 1974
Exemplaire sur Japon nacré, signé et numéroté XIV/XXV. Le synopsis manque à l'album.

150/200 €

125. Pierre DABOVAL (né en 1918)

Les Fantômes de Berthe, 1974
Exemplaire dont la suite est complète mais dont une des planches a une numérotation différente, certaines lithographies ne sont pas signées, il manque des calques ainsi que le synopsis.

150/200 €

126. Pierre DABOVAL (né en 1918)

Les Fantômes de Berthe, 1974
Exemplaire sur Vélin d'Arches, signé et numéroté 4/100 dans son emboitage.

150/200 €

127. Pierre DABOVAL (né en 1918)

Les Fantômes de Berthe, 1974
Album dépareillé. Il manque les planches N° 5 et N°7, le synopsis et certains calques. Certaines planches ne sont ni signées, ni numérotées et sont soit sur Arches, soit sur Rives.

150/200 €

128. Pierre DABOVAL (né en 1918)

Les Fantômes de Berthe, 1974
Dimensions des planches : 65 x 50 cm
Album dont il manque les planches N° 2, 3, 4, 5, 7 et le synopsis.

150/200 €

129. Pierre DABOVAL (né en 1918)

Sans titre
Lithographie.
65 x 50 cm
9 exemplaires sur Japon nacré tous signés et numérotés sur XXV.
17 exemplaires sur Vélin d'Arches, tous signés (sauf 1) et numérotés sur 100.

200/300 €

130. Pierre DABOVAL (né en 1918)

Sans titre
Lithographie.
65 x 50 cm
7 exemplaires sur Japon nacré tous signés et numérotés sur XXV.
17 exemplaires sur Vélin d'Arches, tous signés (sauf 1) et numérotés sur 100.

200/300 €

131. Pierre DABOVAL (né en 1918)

Sans titre
Lithographie.
65 x 50 cm
7 exemplaires sur Japon nacré tous signés et numérotés sur XXV. 17 exemplaires sur Vélin d'Arches, tous signés (sauf 1) et numérotés sur 100.

200/300 €

132. Pierre DABOVAL (né en 1918)

Sans titre
Lithographie.
65 x 50 cm
8 exemplaires sur Japon nacré tous signés et numérotés sur XXV.
23 exemplaires sur Vélin d'Arches, tous signés et numérotés sur 100.

200/300 €

133. Pierre DABOVAL (né en 1918)

Sans titre
Lithographie.
65 x 50 cm
8 exemplaires sur Japon nacré tous signés et numérotés sur XXV.
23 exemplaires sur Vélin d'Arches, tous signés et numérotés sur 100.

200/300 €

134. Pierre DABOVAL (né en 1918)

Sans titre
Lithographie.
65 x 50 cm
8 exemplaires sur Japon nacré tous signés et numérotés sur XXV.
22 exemplaires sur Vélin d'Arches, tous signés et numérotés sur 100.

200/300 €

135. Pierre DABOVAL (né en 1918)

Sans titre
Lithographie.
65 x 50 cm
8 exemplaires sur Japon nacré tous signés et numérotés sur XXV.
18 exemplaires sur Vélin d'Arches, signés et numérotés sur 100.
Quelques lithographies ne sont ni signées, ni numérotées.

150/200 €

136. Pierre DABOVAL (né en 1918)

Sans titre
Lithographie.
65 x 50 cm
8 exemplaires sur Japon nacré tous signés et numérotés sur XXV.
17 exemplaires sur Vélin d'Arches, signés et numérotés sur 100.
Quelques lithographies ne sont ni signées, ni numérotées.

150/200 €

137. Pierre DABOVAL (né en 1918)

Sans titre
Lithographie.
65 x 50 cm
9 exemplaires sur Japon nacré tous signés et numérotés sur XXV.
17 exemplaires sur Vélin d'Arches, signés et numérotés sur 100.
Quelques lithographies ne sont ni signées, ni numérotées.

150/200 €

138. Pierre DABOVAL (né en 1918)

Sans titre
Technique mixte sur papier, signée en bas à droite et datée 5/70 en bas à droite.
69,5 x 47 cm

400/600 €



129 - 130 - 131



138



135 - 136 - 137



132 - 133 - 134

IMPORTANT ENSEMBLE D'ŒUVRES PAR : Erwin NEUHAUS (1928-2012)



139

139. Erwin NEUHAUS (1928-2012)

Sans titre

Monotype. Linogravure en couleurs signée en bas à droite, contresignée et portant la mention épreuve unique en bas à droite, numérotée 1/1 en bas à gauche.

50 x 65 cm

200/400 €

140. Erwin NEUHAUS (1928-2012)

Sans titre

Lithographie en couleurs, signée en bas à droite et portant la mention EA en bas à gauche.

65,5 x 50,5 cm

200/400 €

142. Erwin NEUHAUS (1928-2012)

Sans titre

Linogravure en couleurs sur toile marouflée sur panneau, signée en bas à droite.

62 x 47 cm

200/400 €

141. Erwin NEUHAUS (1928-2012)

Sans titre

Linogravure en couleurs, signée en bas à droite et portant la mention EA en bas à gauche.

65,5 x 50,5 cm

200/400 €

143. Erwin NEUHAUS (1928-2012)

Un penseur

Monotype. Linogravure en couleurs signée en bas à droite, contresignée et portant la mention épreuve unique en bas à droite, numérotée 1/1 et datée en bas à gauche.

65,5 x 50 cm

200/400 €



140



141



142



143



144



145 - 146



147



148



149

144. Ervin NEUHAUS (1928-2012)

Un mouvement

Monotype. Linogravure en couleurs signée en bas à droite, contresignée et portant la mention épreuve unique en bas à droite, numérotée 1/1 en bas à gauche.

65,5 x 50 cm

200/400 €

145. Ervin NEUHAUS (1928-2012)

Oiseau Bleu cosmique

Linogravure.

65 x 50 cm

-17 exemplaires signés en bas à droite et numérotés sur 75 en bas à gauche.

-4 exemplaires signés en bas à droite et numérotés Épreuve d'artiste sur XV en bas à gauche.

400/600 €

146. Ervin NEUHAUS (1928-2012)

Oiseau Bleu cosmique

Linogravure.

65 x 50 cm

-16 exemplaires signés en bas à droite et numérotés sur 75 en bas à gauche.

-4 exemplaires signés en bas à droite et numérotés Épreuve d'artiste sur XV en bas à gauche.

400/600 €

147. Ervin NEUHAUS (1928-2012)

Les oiseaux cosmiques, 1973

Monotype. Linogravure en couleurs signée en bas à droite, contresignée en bas à droite, numérotée 1/1, datée et titrée en bas à gauche.

65,5 x 50 cm

200/400 €

148. Ervin NEUHAUS (1928-2012)

Composition à la grille, 1972

Monotype. Linogravure en couleurs signée en bas à droite, contresignée en bas à droite, numérotée 1/1, portant la mention épreuve unique et datée en bas à gauche.

65,5 x 50 cm

200/400 €

149. Ervin NEUHAUS (1928-2012)

Composition à l'oiseau jaune

Linogravure en couleurs, signée en bas à droite et portant la mention EA en bas à gauche. Titree au dos.

65,5 x 50,5 cm

100/200 €

150. Ervin NEUHAUS (1928-2012)

Composition à la lune

Monotype. Linogravure en couleurs signée en bas à droite, contresignée en bas à droite, numérotée 1/1 en bas à gauche.

65,5 x 50 cm

200/400 €

151. Ervin NEUHAUS (1928-2012)

Sans titre, 1972

Monotype. Linogravure en couleurs signée en bas à droite, et datée en bas à gauche.

55,5 x 40,5 cm

200/400 €

152. Ervin NEUHAUS (1928-2012)

Êtres d'ailleurs

Linogravure en couleurs, signée en bas à droite et numérotée sur 75 en bas à gauche.

20 exemplaires.

300/400 €

153. Ervin NEUHAUS (1928-2012)

Êtres d'ailleurs

Linogravure en couleurs, signée en bas à droite et numérotée sur 75 en bas à gauche.

17 exemplaires.

300/400 €

154. Ervin NEUHAUS (1928-2012)

Composition aux disques, 1975

Monotype. Linogravure, signée en bas à droite, contresignée en bas à droite, datée et numérotée 1/1 en bas à gauche.

65,5 x 50 cm

200/400 €

155. Ervin NEUHAUS (1928-2012)

Composition fond noir, 1975

Monotype. Linogravure en couleurs signée en bas à droite, contresignée en bas à droite, numérotée 1/1 et datée en bas à gauche.

65,5 x 50 cm

200/400 €

156. Ervin NEUHAUS (1928-2012)

Harmonie et Beauté

Linogravure.

75,5 x 53,5 cm

-11 exemplaires signés en bas à droite et numérotés sur 100 en bas à gauche.

-2 exemplaires signés en bas à droite et numérotés Hors Commerce sur 20 en bas à gauche.

-3 exemplaires, signés en bas à droite et numérotés Épreuve d'essai sur 10 en bas à gauche

-4 exemplaires signés en bas à droite et numérotés Épreuve d'artiste sur XX en bas à gauche.

-1 exemplaire signé en bas à droite et portant la mention Dépôt Légal en bas à gauche.

300/400 €

157. Ervin NEUHAUS (1928-2012)

Composition

Monotype. Linogravure, signée en bas à droite.

65,5 x 50 cm

200/400 €

158. Ervin NEUHAUS (1928-2012)

Mutations, 1973

Monotype. Linogravure en couleurs signée en bas à droite, contresignée en bas à droite, numérotée 1/1 et datée en bas à gauche.

65,5 x 50 cm

200/400 €



150



151



152



-



154



155



156



157



158

159. Ervin NEUHAUS (1928-2012)

Composition

Monotype. Linogravure en couleurs signée en bas à droite, contresignée en bas à droite, et numérotée 1/1 en bas à gauche.

65,5 x 50 cm

200/400 €

160. Ervin NEUHAUS (1928-2012)

Une âme

Monotype. Linogravure en couleurs signée en bas à droite, contresignée et portant la mention épreuve unique en bas à droite, numérotée 1/1 en bas à gauche.

65,5 x 50 cm

200/400 €

161. Ervin NEUHAUS (1928-2012)

Êtres superposés, 1972

Monotype. Linogravure en couleurs signée en bas à droite, contresignée et portant la mention épreuve unique en bas à droite, numérotée 1/1 et daté 1972 en bas à gauche.

65,5 x 50 cm

200/400 €

162. Ervin NEUHAUS (1928-2012)

Dédoublement I, 1972

Monotype. Linogravure en couleurs signée en bas à droite, contresignée et portant la mention épreuve unique en bas à droite, numérotée 1/1 et datée en bas à gauche.

65,5 x 50 cm

200/400 €

163. Ervin NEUHAUS (1928-2012)

Dédoublement

Monotype. Linogravure en couleurs signée en bas à droite, contresignée et portant la mention épreuve unique en bas à droite, numérotée 1/1 en bas à gauche.

65,5 x 50 cm

200/400 €

164. Ervin NEUHAUS (1928-2012)

Bakuba

Monotype. Linogravure en couleurs signée en bas à droite, contresignée et portant la mention épreuve unique en bas à droite, numérotée 1/1 en bas à gauche.

65,5 x 50 cm

200/400 €

165. Ervin NEUHAUS (1928-2012)

Êtres cosmiques, 1973

Monotype. Linogravure en couleurs signée en bas à droite, contresignée en bas à droite, daté 1973 en bas à gauche.

65,5 x 50 cm

200/400 €

166. Ervin NEUHAUS (1928-2012)

Sans titre

Linogravure en couleurs sur toile marouflée sur panneau, signée en bas à droite.

55 x 40 cm

200/400 €

167. Ervin NEUHAUS (1928-2012)

Rencontre

Monotype. Linogravure en couleurs signée en bas à droite, contresignée et portant la mention épreuve unique en bas à droite, et numérotée 1/1 en bas à gauche.

65,5 x 50 cm

200/400 €

168. Ervin NEUHAUS (1928-2012)

Composition fond vert

Monotype. Linogravure en couleurs signée en bas à droite, contresignée en bas à droite, numérotée 1/1 en bas à gauche.

65,5 x 50 cm

200/400 €



159



160



161



162



163



164



165



166



167



169

169. Ervin NEUHAUS (1928-2012)

Composition, 1972

Monotype. Linogravure en couleurs signée en bas à droite, contresignée et portant la mention épreuve unique en bas à droite, numérotée 1/1 et datée en bas à gauche.

65,5 x 50 cm

200/400 €

170. Ervin NEUHAUS (1928-2012)

Composition au fond rouille, 1973

Monotype. Linogravure en couleurs signée en bas à droite, contresignée en bas à droite, numérotée 1/1 et datée en bas à gauche.

65,5 x 50 cm

200/400 €

171. Ervin NEUHAUS (1928-2012)

Sans titre

Linogravure en couleurs sur toile marouflée sur panneau, signée en bas à droite.

52 x 41 cm

200/400 €

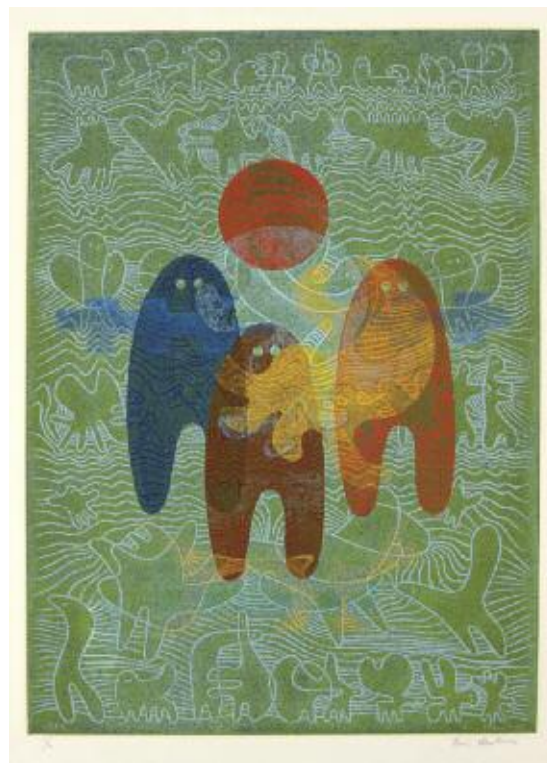
172. Ervin NEUHAUS (1928-2012)

Composition, 1975

Monotype. Linogravure en couleurs signée en bas à droite, contresignée, et portant la mention épreuve unique en bas à droite, numérotée 1/1 et datée en bas à gauche.

65,5 x 50 cm

200/400 €



172

173. Ervin NEUHAUS (1928-2012)

Folklorique, 1971

Monotype. Linogravure en couleurs signée en bas à droite, contresignée et portant la mention épreuve unique en bas à droite, numérotée 1/1 et datée en bas à gauche.

65,5 x 50 cm

200/400 €

174. Ervin NEUHAUS (1928-2012)

Esprit

Monotype. Linogravure en couleurs signée en bas à droite, contresignée et portant la mention épreuve unique en bas à droite, numérotée 1/1 en bas à gauche.

65,5 x 50 cm

200/400 €

175. Ervin NEUHAUS (1928-2012)

Duo, 1974

Monotype. Linogravure en couleurs signée en bas à droite, contresignée et portant la mention épreuve unique en bas à droite, numérotée 1/1 et datée en bas à gauche.

65,5 x 50 cm

200/400 €

176. Ervin NEUHAUS (1928-2012)

Composition

Linogravure en couleurs, signée en bas à droite et N°33/50 en bas à gauche.

65 x 50 cm

100/200 €



168



170



171



173



174



175

177. Ervin NEUHAUS (1928-2012)

Composition

Linogravure en couleurs, signée en bas à droite et N°4/90 en bas à gauche.

65,5 x 50 cm

100/200 €

178. Ervin NEUHAUS (1928-2012)

Composition aux êtres bleus, 1973

Monotype. Linogravure en couleurs signée en bas à droite, contresignée et portant la mention épreuve unique en bas à droite, numérotée 1/1 et datée en bas à gauche.

65,5 x 50 cm

200/400 €

179. Ervin NEUHAUS (1928-2012)

Harmonie et Beauté

Linogravure.

75,5 x 53,5 cm

-10 exemplaires signés en bas à droite et numérotés sur 100 en bas à gauche.

-4 exemplaires, signés en bas à droite et numérotés

Épreuve d'essai sur 10 en bas à gauche

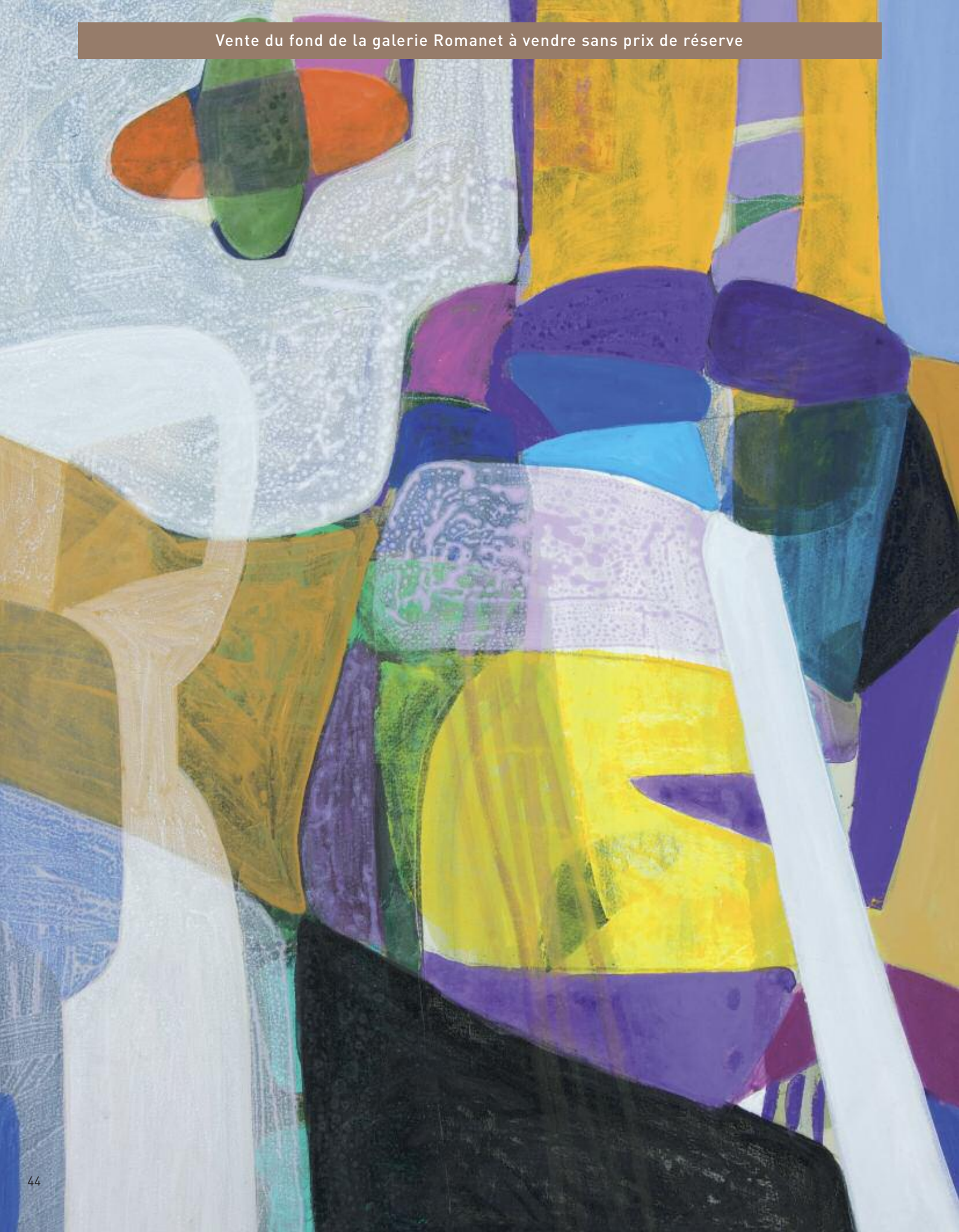
-5 exemplaires signés en bas à droite et numérotés

Épreuve d'artiste sur XX en bas à gauche.

-1 exemplaire signé en bas à droite et portant la mention

Dépôt Légal en bas à gauche.

400/600 €



IMPORTANT ENSEMBLE D'ŒUVRES PAR : Denise Bourdouxhe (1925-1990)



Où situer Denise Bourdouxhe dans le domaine des peintres ? et quel paragraphe lui convient au chapitre des femmes qui manient le pinceau ?...Lui fera-t-on place aux côtés de celles qui chantent la romance tendre à la manière de Marie Laurencin ? sûrement pas. La mettrons-nous près de ces artistes qui regardent le monde et le disent avec la force virile d'une Suzanne Valadon ? Ce serait beaucoup plus juste, encore que l'art de l'une soit fort éloigné de celui de l'autre.

Mais il se trouve que Bourdouxhe évoluant depuis quelques années vers un art plus ramassé, plus concentré, davantage de suggestion que de description, il lui faut cette sûreté de l'œil et de l'esprit, qui lui permet l'analyse sûre et la synthèse des formes, leur dépouillement. La voici loin, certes de ceux qu'elle eut pour maîtres, et qu'elle reconnaît pour tels lorsqu'elle étudiait son art à l'École des Arts Décoratifs, François Denoyer et Roland Oudot. Ce qui est bien, les maîtres sont là pour éveiller ; au peintre de suivre ensuite sa route personnelle. Celui qui ne sait pas bouger, évoluer, est condamné à se répéter indéfiniment, pétrifié dans une formule. Ce n'est et ne saurait être le cas de Denise Bourdouxhe, trop attentive à traduire le monde au rythme de ses émotions. Et ce perpétuel souci d'exprimer au plus juste ce qu'elle veut dire sur sa toile, la pousse et la contraint à chercher un langage toujours mieux en accord avec sa vision du monde. Car c'est bien du monde que nous parle le peintre, aussi allusive que soit devenue sa manière de l'exprimer. C'est bien de lui que Bourdouxhe reçoit ses sensations, nombreuses et fines, c'est en lui qu'elle se plonge, panthéiste, son intelligence n'intervenant qu'après pour ordonner ses émotions. Sa sensualité est toujours présente, que nous montrent l'accord des formes et les jeux de la couleur.

Jean Dalevèze



180

180. Denise BOURDOUXHE (1925- 1990)

Sans titre

Huile sur bois, signée en bas à droite.

31 x 31 cm

200/300 €

181. Denise BOURDOUXHE (1925- 1990)

Prairie

Huile sur toile, signée en bas à gauche. Contresignée et titrée au dos. Porte l'étiquette de la Galerie Romanet au dos.

92 x 73 cm

400/600 €

182. Denise BOURDOUXHE (1925- 1990)

Ouverture sur la mer

Huile sur papier, signé en bas à droite. Contresigné et titré au dos.

50 x 40 cm

200/300 €

183. Denise BOURDOUXHE (1925- 1990)

Le pré vert

Huile sur toile, signée en bas à gauche. Contresignée et titrée au dos. Porte l'étiquette de la Galerie Romanet au dos.

46 x 38 cm

300/400 €

184. Denise BOURDOUXHE (1925- 1990)

Sans titre

Huile sur toile, signée en bas à gauche.

130 x 97 cm

500/800 €



185

185. Denise BOURDOUXHE (1925- 1990)

Nuit blanche

Huile sur bois, signée à droite. Porte l'étiquette de la Galerie Romanet au dos.

26 x 26 cm

200/300 €

186. Denise BOURDOUXHE (1925- 1990)

Sans titre

Huile sur papier maroufflé sur carton, signé en bas à droite.

48 x 37 cm

100/200 €

187. Denise BOURDOUXHE (1925- 1990)

Transparence

Huile sur papier, signé en bas à gauche. Contresigné et titré au dos.

76 x 56 cm

200/300 €

188. Denise BOURDOUXHE (1925- 1990)

La nuit mauve

Huile sur papier, signé en bas à droite. Titré au dos.

75 x 55 cm

200/300 €

189. Denise BOURDOUXHE (1925- 1990)

La dernière heure solaire

Huile sur toile, signée en bas à gauche. Contresignée et titrée au dos. Porte l'étiquette de la Galerie Romanet au dos.

92 x 73 cm

400/600 €

190. Denise BOURDOUXHE (1925- 1990)

L'échafaudage

Huile sur bois, signée à gauche. Porte l'étiquette de la Galerie Romanet au dos.

36 x 26 cm

200/300 €



181



182



183



184



186



187



188



189



190



191

191. Denise BOURDOUXHE (1925- 1990)

Deux tournesols sur ciel jaune et terre blanche
Huile sur papier, signé en bas à droite. Titré au dos.
50 x 64,5 cm

200/300 €

192. Denise BOURDOUXHE (1925- 1990)

Jardin aux iris violets
Huile sur toile, signée en bas à gauche. Contresignée et titrée au dos.
130 x 97 cm

500/800 €

193. Denise BOURDOUXHE (1925- 1990)

Mosaïque
Technique mixte sur toile, signée en bas à droite. Contresignée et titrée au dos. Porte l'étiquette de la Galerie Romanet au dos.
65 x 50 cm

400/600 €

194. Denise BOURDOUXHE (1925- 1990)

La colombe
Technique mixte sur toile, signée en bas à gauche. Contresignée et titrée au dos.
73 x 54 cm

400/600 €

195. Denise BOURDOUXHE (1925- 1990)

Sans titre
Huile sur bois, signé en bas à droite. Porte l'étiquette de la Galerie Romanet au dos.
24 x 19 cm

200/300 €

196. Denise BOURDOUXHE (1925- 1990)

Le vase bleu
Huile sur toile, signée en bas à droite. Contresignée et titrée au dos.
100,5 x 81 cm

400/600 €



197

197. Denise BOURDOUXHE (1925- 1990)

Le lit de rivière
Technique mixte sur toile, signée en bas à gauche. Contresignée et titrée au dos.
60 x 73 cm

400/600 €

198. Denise BOURDOUXHE (1925- 1990)

Certitude
Huile sur bois, signé en bas à droite. Contresigné et titré au dos. Porte l'étiquette de la Galerie Romanet au dos.
26 x 19 cm

200/300 €

199. Denise BOURDOUXHE (1925- 1990)

Les deux oiseaux sous la lune
Huile sur bois, signé en bas à droite. Contresigné et titré au dos. Porte l'étiquette de la Galerie Romanet au dos.
33 x 24 cm

200/300 €

200. Denise BOURDOUXHE (1925- 1990)

L'alcôve
Technique mixte sur toile, signée en bas à gauche. Contresignée et titrée au dos.
81 x 54 cm

300/400 €

201. Denise BOURDOUXHE (1925- 1990)

Près de la mer
Huile sur toile, signée en bas à droite. Contresignée et titrée au dos.
100 x 81 cm

400/600 €



192



193



194



195



196



198



199



200



201



202

202. Denise BOURDOUXHE (1925- 1990)

Crabes et poissons, 1964

Gouache sur papier, signé et daté à droite. Contresigné, titré et daté au dos.

50 x 65 cm

200/300 €

203. Denise BOURDOUXHE (1925- 1990)

Les poissons chat

Gouache et pastel sur papier, signé en bas à gauche. Porte l'étiquette de la Galerie Romanet au dos.

53 x 61 cm (à vue)

200/300 €

204. Denise BOURDOUXHE (1925- 1990)

L'espace dévorant

Huile sur toile, signée en bas à gauche. Contresignée et titrée au dos.

81 x 100 cm

400/600 €

205. Denise BOURDOUXHE (1925- 1990)

Soir

Huile sur papier, signé en bas à droite. Contresigné et titré au dos.

40 x 50 cm

200/300 €



206

206. Denise BOURDOUXHE (1925- 1990)

L'oiseau de passage

Technique mixte sur toile, signée en bas à droite. Contresignée et titrée au dos.

65 x 81 cm

400/600 €

207. Denise BOURDOUXHE (1925- 1990)

Village de toile

Huile sur toile, signée en bas à gauche. Contresignée et titrée au dos.

54 x 65 cm

300/500 €

208. Denise BOURDOUXHE (1925- 1990)

Moitié de soleil et de lune

Huile sur toile, signée en bas à droite. Contresignée et titrée au dos.

73 x 92 cm

400/600 €

209. Denise BOURDOUXHE (1925- 1990)

Le village de cartes

Huile sur papier, signé en bas à droite. Contresigné et titré au dos.

50 x 65 cm

200/300 €



203



204



205



207



208



209



210

210. Denise BOURDOUXHE (1925- 1990)

Le pique-nique, 1966.

Huile sur toile, signée et datée en bas à droite. Contresignée et titrée au dos.

81 x 100 cm

500/700 €



214

214. Denise BOURDOUXHE (1925- 1990)

Destination inconnue

Huile sur papier, signé en bas à gauche. Contresigné et titré au dos.

50 x 65 cm

200/300 €

211. Denise BOURDOUXHE (1925- 1990)

Sans titre

Technique mixte sur papier, signé en bas à droite.

50 x 65,5 cm

200/300 €

215. Denise BOURDOUXHE (1925- 1990)

Attente

Huile sur papier, signé en bas à gauche. Contresigné et titré au dos.

50 x 65 cm

200/300 €

212. Denise BOURDOUXHE (1925- 1990)

Le balcon

Technique mixte sur toile, signée en bas à gauche.

Contresignée et titrée au dos.

54 x 73 cm

400/600 €

216. Denise BOURDOUXHE (1925- 1990)

Né de l'ombre

Gouache et pastel sur papier, signé en bas à gauche. Porte l'étiquette de la Galerie Romanet au dos.

48 x 61 cm (à vue)

300/400 €

213. Denise BOURDOUXHE (1925- 1990)

La maison au bord de lune

Huile sur toile, signée en bas à droite. Contresignée et titrée au dos.

73 x 92 cm

500/700 €

217. Denise BOURDOUXHE (1925- 1990)

Composition

Huile sur toile, signée en bas à gauche. Porte l'étiquette de la Galerie Romanet au dos.

81 x 100 cm

500/700 €



211



212



213



215



216



217



218 - 219

218. Denise BOURDOUXHE (1925- 1990)

Tournesols

Lithographie en couleurs.

78,5 x 60 cm

6 exemplaires signés en bas à droite et numérotés sur 100 en bas à gauche.

5 exemplaires signés en bas à droite et numérotés Hors Commerce sur 25 en bas à gauche.

200/400 €

219. Denise BOURDOUXHE (1925- 1990)

Tournesols

Lithographie en couleurs.

78,5 x 60 cm

6 exemplaires signés en bas à droite et numérotés sur 100 en bas à gauche.

6 exemplaires signés en bas à droite et numérotés Hors Commerce sur 25 en bas à gauche.

200/400 €

220. Denise BOURDOUXHE (1925- 1990)

De la graine

Huile sur toile, signée en bas à gauche.

100 x 81 cm

500/800 €

221. Denise BOURDOUXHE (1925- 1990)

Après la fleur

Huile sur toile, signée en bas à droite.

116 x 89 cm

600/800 €



222

222. Denise BOURDOUXHE (1925- 1990)

Lune dans la forêt

Huile et pastel sur papier, signé en bas à droite. Porte l'étiquette de la Galerie Romanet au dos.

73,5 x 54,5 cm (à vue)

200/300 €

223. Denise BOURDOUXHE (1925- 1990)

La Jacinthe blanche

Lithographie en couleurs.

75,5 x 56 cm

-17 exemplaires signés en bas à droite et numérotés sur 100 en bas à gauche.

-4 exemplaires signés en bas à droite et numérotés Hors Commerce sur 25 en bas à gauche.

-3 exemplaires signés en bas à droite et numérotés Épreuve d'artiste sur XXV en bas à gauche.

-1 exemplaire, signé en bas à droite et numéroté Épreuve d'essai sur 3 en bas à gauche.

500/800 €

224. Denise BOURDOUXHE (1925- 1990)

La Jacinthe blanche

Lithographie en couleurs.

75,5 x 56 cm

-17 exemplaires signés en bas à droite et numérotés sur 100 en bas à gauche.

-4 exemplaires signés en bas à droite et numérotés Hors Commerce sur 25 en bas à gauche.

-4 exemplaires signés en bas à droite et numérotés Épreuve d'artiste sur XXV en bas à gauche.

-1 exemplaire, signé en bas à droite et numéroté Épreuve d'essai sur 3 en bas à gauche.

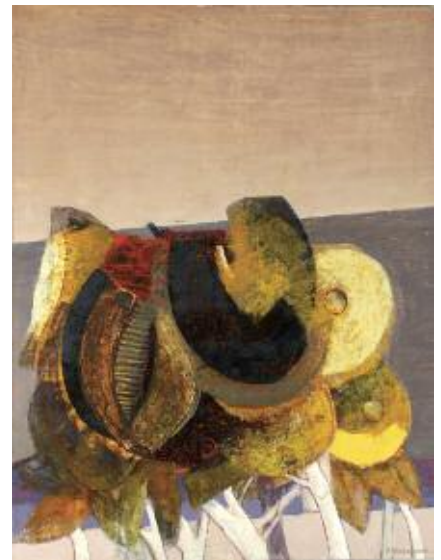
500/800 €



220



223 - 224



221



225



226 - 227



228



229



230 - 231



232 - 233

225. Denise BOURDOUXHE (1925- 1990)

La chambre d'Anne

Technique mixte sur toile, signée en bas à gauche. Contresignée et titrée au dos.

81 x 65 cm

200/400 €

226. Denise BOURDOUXHE (1925- 1990)

La ville flottante

Lithographie en couleurs.

76 x 56 cm

-3 exemplaires signés en bas à droite et numérotés Hors Commerce sur 10 en bas à gauche.

-3 exemplaires signés en bas à droite et numérotés sur 100 en bas à gauche.

-1 exemplaire signé en bas à droite et numéroté Épreuve d'artiste sur XXV en bas à gauche.

200/400 €

227. Denise BOURDOUXHE (1925- 1990)

La ville flottante

Lithographie en couleurs.

76 x 56 cm

-3 exemplaires signés en bas à droite et numérotés Hors Commerce sur 10 en bas à gauche.

200/400 €

228. Denise BOURDOUXHE (1925- 1990)

Les filins

Huile sur bois, signée en bas à gauche. Porte l'étiquette de la Galerie Romanet au dos.

36,5 x 26 cm

200/400 €

229. Denise BOURDOUXHE (1925- 1990)

Couché de soleil

Gouache sur papier, signée en bas à gauche. Porte l'étiquette de la Galerie Romanet au dos.

26,5 x 34,5 cm (à vue)

200/400 €



236

230. Denise BOURDOUXHE (1925- 1990)

Composition aux ananas

Lithographie en couleurs.

63 x 90 cm

3 exemplaires non signés, non numérotés.

14 exemplaires signés en bas à droite et numérotés sur 100.

3 exemplaires signés en bas à droite et n° Épreuve d'artiste sur XXV en bas à gauche.

4 exemplaires signés en bas à droite et n° Hors Commerce sur 25 en bas à gauche.

200/400 €

231. Denise BOURDOUXHE (1925- 1990)

Composition aux ananas

Lithographie en couleurs.

63 x 90 cm

5 exemplaires signés en bas à droite et numérotés sur 100.

200/400 €

232. Denise BOURDOUXHE (1925- 1990)

La petite maison

Lithographie en couleurs.

63,5 x 82 cm

-4 exemplaires signés en bas à droite et numérotés sur 100 en bas à gauche.

-4 exemplaires signés en bas à droite et numérotés Hors Commerce sur 25 en bas à gauche.

-4 exemplaires signés en bas à droite et numérotés Épreuve d'artiste sur XXV en bas à gauche.

200/400 €

233. Denise BOURDOUXHE (1925- 1990)

La petite maison

Lithographie en couleurs.

63,5 x 82 cm

-4 exemplaires signés en bas à droite et numérotés sur 100 en bas à gauche.

-3 exemplaires signés en bas à droite et numérotés Hors Commerce sur 25 en bas à gauche.

-4 exemplaires signés en bas à droite et numérotés Épreuve d'artiste sur XXV en bas à gauche.

200/400 €



234 - 235

234. Denise BOURDOUXHE (1925- 1990)

Venise

Lithographie en couleurs.

66,5 x 55 cm

-4 exemplaires sur papier Japon, signés en bas à droite et numérotés sur XX en bas à gauche.

-1 exemplaire sur papier Arches, signés en bas à droite et numérotés Épreuve d'essai sur 15 en bas à gauche.

-1 exemplaire sur papier Arches, signés en bas à droite et portant la mention 1er état en bas à gauche.

-1 exemplaire sur papier Arches, signés en bas à droite et portant la mention 2ème état en bas à gauche.

-3 exemplaires signés en bas à droite et numérotés Hors Commerce sur 15 en bas à gauche.

-4 exemplaires signés en bas à droite et numérotés sur 90 en bas à gauche.

400/600 €

235. Denise BOURDOUXHE (1925- 1990)

Venise

Lithographie en couleurs.

66,5 x 55 cm

-5 exemplaires sur papier Japon, signés en bas à droite et numérotés sur XX en bas à gauche.

-3 exemplaires signés en bas à droite et numérotés Hors Commerce sur 15 en bas à gauche.

-5 exemplaires signés en bas à droite et numérotés sur 90 en bas à gauche.

400/600 €

236. Denise BOURDOUXHE (1925- 1990)

Univers parallèle

Huile sur toile, signée en bas à gauche. Contresignée et titrée au dos.

100 x 81 cm

500/800 €

237. Denise BOURDOUXHE (1925- 1990)

Sans titre

Huile sur papier, signé en bas à gauche.

56 x 75 cm (à vue)

200/300 €

238. Denise BOURDOUXHE (1925- 1990)

La forêt

Gouache sur papier, signé en bas à gauche. Porte l'étiquette de la Galerie Romanet au dos.

73 x 54 cm (à vue)

200/300 €

239. Denise BOURDOUXHE (1925- 1990)

Le pichet bleu

Lithographie en couleurs.

54 x 62 cm

-2 exemplaires signés en bas à droite et numérotés sur 100 en bas à gauche.

100/200 €

240. Denise BOURDOUXHE (1925- 1990)

Nature morte au pichet blanc

Lithographie en couleurs.

65 x 47,5 cm

-3 exemplaires signés en bas à droite et numérotés sur 100 en bas à gauche.

100/200 €

241. Denise BOURDOUXHE (1925- 1990)

Le vase de tournesols

Lithographie en couleurs, signée en bas à droite et numérotés épreuve d'artiste 5/15 en bas à gauche.

76 x 53,5 cm

50/80 €

IMPORTANT ENSEMBLE D'ŒUVRES PAR :

Eugène Roy WITTEN (1920-2004)

TABLEAUX, ŒUVRES SUR PAPIER, LITHOGRAPHIES



Named for U.S. labor organizer Eugene V. Debs, Eugene Roy Witten was born in New York City to parents of Jewish ethnicity. His father was a Lithuanian immigrant who had been an active anti-Czarist, and his mother gave up a career as a concert pianist to raise her family. Witten, a Francophile painter and periodic resident of France, died on 13 January this year.

Nearly all Witten's work has an undercurrent of rapport with nature and a passion for interaction of soft colors with an occasional bright accent. Since the 1960s most of his paintings were abstract and quite delicate, almost resembling water-colors.

After studies in business at the University of North Carolina at Chapel Hill and a short period in an advertising agency, "Gene" served as an officer in the U.S. Navy during World War II, with tours of duty ranging from Murmansk to Shanghai. On return he was impassioned to leave "business" and entered

the Art Students League in Manhattan. At the age of 25 he decided his life's work was as an artist.

Inspired by the work of the Impressionists, in the late 1940s Witten moved to Paris where he partook in the life of cafes and the Montparnasse student boites, and studied at the Academie de la Grande Chaumiere. Awakened to Cezanne, Whistler, Degas and, somewhat later, curious about Seurat, Witten worked in a muted palette overlaying his drawings.

Confident and experimenting, Witten returned to Manhattan, dividing his energies between a East Greenwich Village studio and a budding picture-framing business with another former expatriate, Robert Kulicke.

In New York, Witten made a few sorties into group shows. During some sejours in the countryside at Woodstock NY, his focus concentrated on an exploration of the landscape.

Married to another artist (Anita Witten), the couple sought a refuge for a year (1954-5) near the site of Cezanne's studio in Aix en Provence. This exposure to the Provence landscape was formative and stimulating. This phase produced a large number of blue canvases and landscapes often framed by large, dark pine trees and dotted with red roofs.

In 1956 Anita and Gene moved away from New York to find studio space and a respite from the city. In rustic conditions they lived in New Hampshire by Lake Winnepesaukee, and then moved to the beautiful Battenkill Valley in Vermont with their two young sons. In 1962 they settled a few kilometers away in the same river valley in adjacent rural New York State.

Witten opened a frame shop in a converted garage next to their 1850-era house (which had originally been a haybarn), and later expanded the shop to include a painting studio with a vaulted ceiling, large windows, and a woodstove for warmth. Although most of his paintings done in Shushan were abstract, the local landscape – especially by the riverside – beckoned him back to some stints of landscape painting. Many of these were in winter, with subtle colors of shrubbery and forest against snow.

In 1965 he was thunderstruck and enchanted upon seeing Julius Bissier's (Swiss) work for the first time in Boston. Precise contrasts in overlapped silhouettes of mysterious urns stirred him to more investigations in washes. In the period of the 1960s-70s the painter's reputation grew: his works were purchased by private collections (including Francois Mitterand), as well as by Dartmouth College and Boston and N.Y. gallery exhibits.

From the 1960s through the 1990s, Witten traveled to France several times as well as England, Sweden, and Holland. In Holland his work was shown in two galleries including Albrecht. Throughout his life as an artist, Gene spurned the "New York Art Scene" and utterly dismissed the emphasis many contemporary artists placed on "marketing" their art.

Celebrated for his subtlety and the transparent washes, Witten developed approaches resembling various traditions that he admired.

In 1976, Witten signed a contract with his admirer, collector, and mentor M. Romanet and joined the Galerie that has championed him for these nearly 30 years. It was Gene Witten's will that his ashes be spread on Mt Ste Victoire, and so he will indeed always belong at least partly in France.



Eugene Roy Witten, né à New-York en. Artiste francophile, il fit de nombreux séjours en France au cours de sa vie et mourut aux Etats-Unis le 13 juin 2004.

La musique classique et la peinture furent pour Witten les deux grandes passions d'une vie, artiste studieux et prolifique à la fois, il peignait à l'huile sur des supports variés et son travail traversa progressivement plusieurs phases stylistiques. Mais le lien sous-jacent de son œuvre avec la nature et sa passion pour les accords de nuances très douces ponctuées d'accents vifs furent des constantes. Depuis 1960 ses peintures étaient abstraites, délicates, et forment un ensemble très homogène.

Après avoir servi comme officier durant la seconde guerre mondiale « Gene » abandonne ses études d'économie et s'inscrit au Art Student League de Manhattan, à 25 ans il fait le choix de devenir artiste. Très inspiré par les impressionnistes, il part pour Paris à la fin des années 40, il étudie à l'Académie de la Grande Chaumière et expérimente la vie d'étudiant à Montparnasse. Il s'éveille à Cézanne, Whistler, Degas, Seurat et utilise une palette très ténue dont il colore ses dessins.

Confiant et avide d'expérimentations Witten rentre à Manhattan, il partage son temps entre son atelier de East Greenwich Village et un atelier de sculpture et dorure sur bois, technique qu'il finit par maîtriser parfaitement et qui lui assura des revenus constants.

Il participe à cette époque à diverses expositions de groupe à New-York et l'Academy of Design fait l'acquisition de l'une de ses natures mortes. Au cours de séjours à Woodstock NY son intérêt se focalise sur le paysage, il explore l'espace vu au travers des arbres et des roches, cette vision traitée en transparence devient caractéristique dans son travail, mais il continu d'étudier la figure ou le portrait.

Il quitte à nouveau New-York pour la France de 1954 à 1955. Il séjourne durant cette période à Aix en Provence, chaque jour portant son chevalet, il marche dans les pas de Cézanne, peint les mêmes vues, de cette expérience extrêmement formatrice résultera une grande série de toiles à dominante de bleu.

A partir des années 60 il s'installe à la campagne, dans le nord de l'Etat de New-York en direction de Montréal. Bien qu'à présent abstraite, sa peinture est fortement inspirée par le paysage local, notamment par les tons subtils de l'hiver, rivières et forêt sous la neige. C'est à partir de cette époque et durant les années 70 que Witten se fit connaître au cours d'exposition dans des galeries de New-York et de Boston, et qu'il commença une collaboration de près de 30 ans avec la Galerie Romanet.

Ces cendres ont été, selon son souhait, dispersées sur la Montagne Sainte Victoire.



242

242. Eugène Roy WITTEN (1920-2004)

Ucello

Huile et lavis sur papier, signée en bas à gauche. Titré au dos.
43 x 50 cm

200/300 €

243. Eugène Roy WITTEN (1920-2004)

Sans titre

Technique mixte sur papier, collé sur un montage porte le monogramme ERW en haut à droite.
18 x 13 cm (à vue)

100/200 €

244. Eugène Roy WITTEN (1920-2004)

Sans titre, 1980

Technique mixte sur toile, signée et daté en haut à gauche.
65 x 50 cm

400/600

245. Eugène Roy WITTEN (1920-2004)

Sans titre

Huile sur toile, signée en bas à droite.
61 x 46 cm

400/600 €

246. Eugène Roy WITTEN (1920-2004)

Évocation d'Afrique du Nord

Technique mixte sur toile, signée en bas à droite. Titrée au dos sur le châssis.
55,5 x 38,5 cm

300/400 €



247

247. Eugène Roy WITTEN (1920-2004)

Sans titre, 1980

Huile sur toile, signée et datée en bas à droite.
38 x 46 cm

300/400 €

248. Eugène Roy WITTEN (1920-2004)

Sans titre

Huile sur toile, signée en bas à droite.
65 x 54 cm

400/600 €

249. Eugène Roy WITTEN (1920-2004)

Elusive Encounter, 1980

Huile sur toile, signée et datée en bas à droite. Titrée au dos.
65 x 54 cm

400/600 €

250. Eugène Roy WITTEN (1920-2004)

Sans titre

Technique mixte sur papier collé sur le montage, porte le monogramme ERW en haut à gauche.
18 x 13 cm (à vue)

100/200 €

251. Eugène Roy WITTEN (1920-2004)

Sans titre, 1989

Technique mixte sur toile, signée et datée en bas à gauche.
65 x 50 cm

400/600 €

252. Eugène Roy WITTEN (1920-2004)

Formes enjouées, 1978

Huile sur panneau, signé et daté en bas à droite. Porte l'étiquette de la Galerie Romanet au dos. Titré sur l'étiquette.
60 x 50 cm

400/600 €



243



244



245



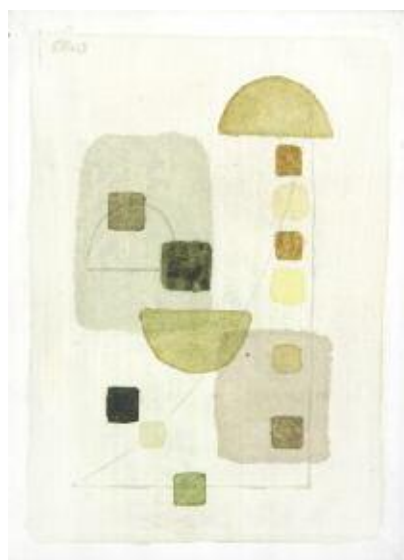
246



248



249



250



251



252



253

253. Eugène Roy WITTEN (1920-2004)

Sans titre, 1979

Huile sur toile, signée et datée en bas à gauche.
80 x 32 cm

500/800 €

254. Eugène Roy WITTEN (1920-2004)

Sans titre, 1979

Huile sur toile, signée et datée en bas à droite.
73 x 60 cm

600/800 €

255. Eugène Roy WITTEN (1920-2004)

Transform land, 1980

Huile sur toile, signée et datée en bas à droite. Titré au dos sur le châssis.
91,5 x 72,5 cm

800/1 200 €

256. Eugène Roy WITTEN (1920-2004)

Formes magiques

Huile sur toile, signée en bas à gauche. Titrée au dos sur le châssis.
60 x 72 cm

500/700 €



254



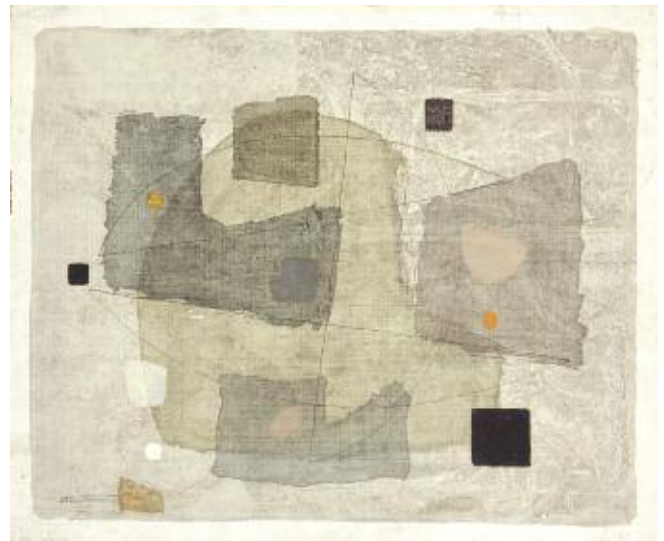
255



256



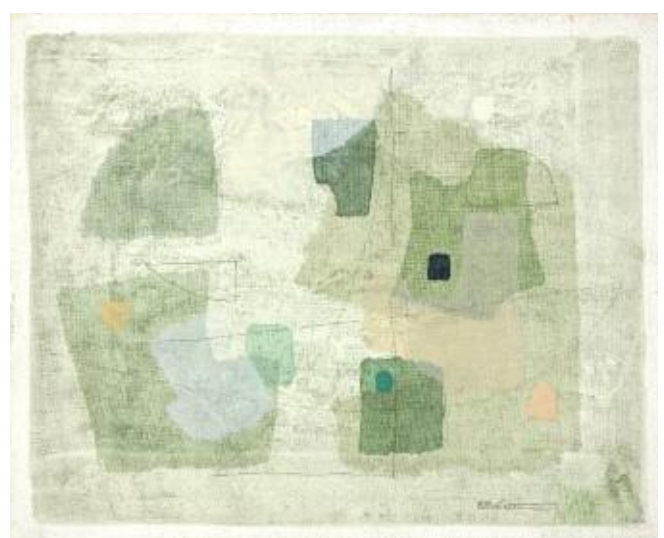
257



259



258



260

257. Eugène Roy WITTEN (1920-2004)

Sans titre

Huile sur toile, signée en bas à gauche.

60 x 73 cm

500/800 €

259. Eugène Roy WITTEN (1920-2004)

Évocation d'Afrique du Nord II

Huile sur isorel, signé en bas à gauche. Titré au dos.

38 x 46 cm

200/300 €

258. Eugène Roy WITTEN (1920-2004)

Sans titre

Huile sur toile, signée en bas à droite.

39 x 46 cm

200/300 €

260. Eugène Roy WITTEN (1920-2004)

Softy Greens

Huile sur toile, signée en bas à droite. Titrée au dos sur le châssis.

65 x 54 cm

400/600 €



261

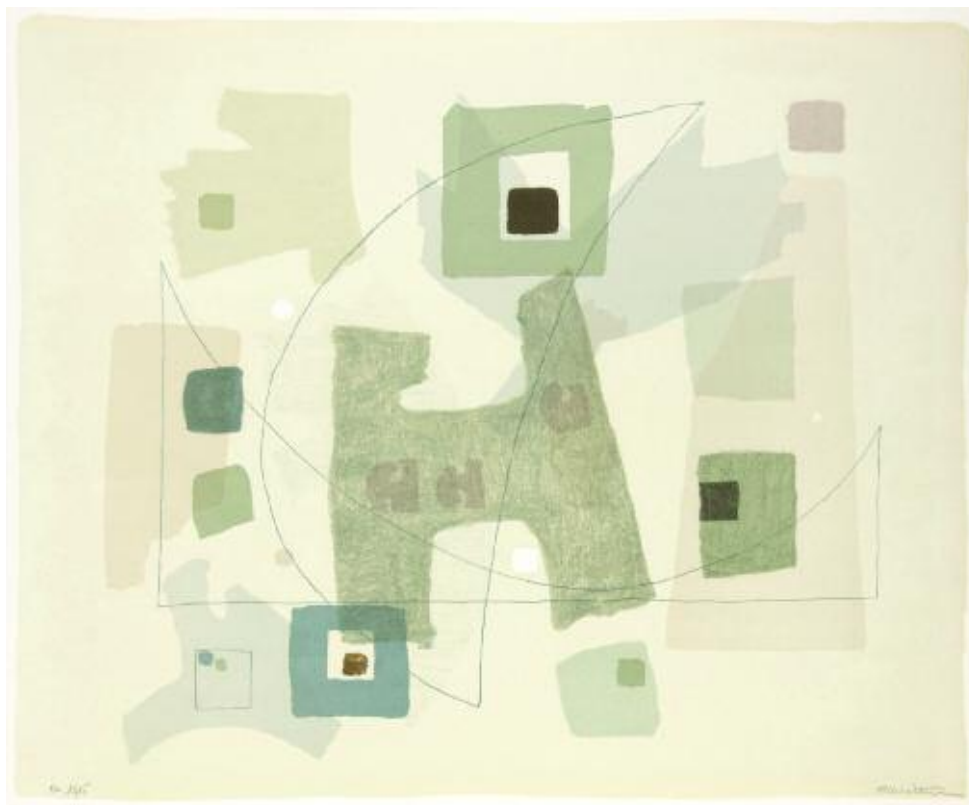
261. Eugène Roy WITTEN (1920-2004)

Sans titre

Huile sur toile, signée en haut à droite.

116 x 89 cm

1 000/1 500 €



262 - 263 - 264

262. Eugène Roy WITTEN (1920-2004)

Composition verte

Lithographie en couleurs.

51 x 65 cm

- 1 exemplaire signé en bas à droite et numéroté sur 100 en bas à gauche.
- 2 exemplaires, signés en bas à droite et numérotés Épreuve d'essai sur 10 en bas à gauche
- 8 exemplaires signés en bas à droite et numérotés Épreuve d'artiste sur XXV en bas à gauche.
- 2 exemplaires signés en bas à droite et numérotés Épreuve de collaborateur sur 15 en bas à gauche.
- 5 exemplaires signés en bas à droite et numérotés Hors Commerce sur 15 en bas à gauche.

300/500 €

263. Eugène Roy WITTEN (1920-2004)

Composition verte

Lithographie en couleurs.

51 x 65 cm

- 1 exemplaire signé en bas à droite et numéroté sur 100 en bas à gauche.
- 2 exemplaires, signés en bas à droite et numérotés Épreuve d'essai sur 10 en bas à gauche
- 8 exemplaires signés en bas à droite et numérotés Épreuve d'artiste sur XXV en bas à gauche.
- 2 exemplaires signés en bas à droite et numérotés Épreuve de collaborateur sur 15 en bas à gauche.
- 5 exemplaires signés en bas à droite et numérotés Hors Commerce sur 15 en bas à gauche.

300/500 €

264. Eugène Roy WITTEN (1920-2004)

Composition verte

Lithographie en couleurs.

51 x 65 cm

- 1 exemplaire signé en bas à droite et numéroté sur 100 en bas à gauche.
- 1 exemplaire, signé en bas à droite et numéroté Épreuve d'essai sur 10 en bas à gauche
- 9 exemplaires signés en bas à droite et numérotés Épreuve d'artiste sur XXV en bas à gauche.
- 3 exemplaires signés en bas à droite et numérotés Épreuve de collaborateur sur 15 en bas à gauche.
- 5 exemplaires signés en bas à droite et numérotés Hors Commerce sur 15 en bas à gauche.

300/500 €



265 - 266

265. Eugène Roy WITTEN (1920-2004)

Reflets verts

Gravure en couleurs.

76,5 x 57 cm

-15 exemplaires signés en bas à droite et numérotés Épreuve d'artiste sur XX en bas à gauche.

-4 exemplaires signés en bas à droite et numérotés sur 100 en bas à gauche.

300/500 €

266. Eugène Roy WITTEN (1920-2004)

Reflets verts

Gravure en couleurs.

76,5 x 57 cm

-10 exemplaires signés en bas à droite et numérotés Épreuve d'artiste sur XX en bas à gauche.

-3 exemplaires signés en bas à droite et numérotés sur 100 en bas à gauche.

300/500 €



267 - 268

267. Eugène Roy WITTEN (1920-2004)

Composition bleue

Lithographie en couleurs.

65 x 50 cm

-7 exemplaires signés en bas à droite et numérotés sur 100 en bas à gauche. (dont une avec un coin déchiré et bandes de montage).

-5 exemplaires, signés en bas à droite et numérotés Épreuve d'essai sur 10 en bas à gauche (dont une avec bandes de montage).

-3 exemplaires signés en bas à droite et numérotés Épreuve d'artiste sur XXX en bas à gauche.

-1 exemplaire signé en bas à droite et numéroté Hors Commerce sur 15 en bas à gauche.

300/500 €

268. Eugène Roy WITTEN (1920-2004)

Composition bleue

Lithographie en couleurs.

65 x 50 cm

-6 exemplaires signés en bas à droite et numérotés sur 100 en bas à gauche.

-5 exemplaires, signés en bas à droite et numérotés Épreuve d'essai sur 10 en bas à gauche (dont une avec bandes de montage).

-3 exemplaires signés en bas à droite et numérotés Épreuve d'artiste sur XXX en bas à gauche.

300/500 €



269

269. Eugène Roy WITTEN (1920-2004)

Vision fugitive II

Huile et lavis sur papier fort collé sur un montage, signée en bas à gauche. Porte l'étiquette de la Galerie Romanet au dos. Titré sur l'étiquette.

36,8 x 49,5 cm (à vue)

200/300 €

270. Eugène Roy WITTEN (1920-2004)

Paysage de rêve, 1980

Technique mixte sur toile, signée en haut à gauche. Titré au dos sur le châssis.

73 x 60 cm

500/700 €

271. Eugène Roy WITTEN (1920-2004)

Quite Balance

Technique mixte sur toile, signée en bas à gauche. Titrée au dos sur le châssis.

55 x 46 cm

400/600 €

272. Eugène Roy WITTEN (1920-2004)

Homme et cheval

Huile sur toile, signée en bas à gauche. Titrée au dos sur le châssis.

46 x 33 cm

300/400 €

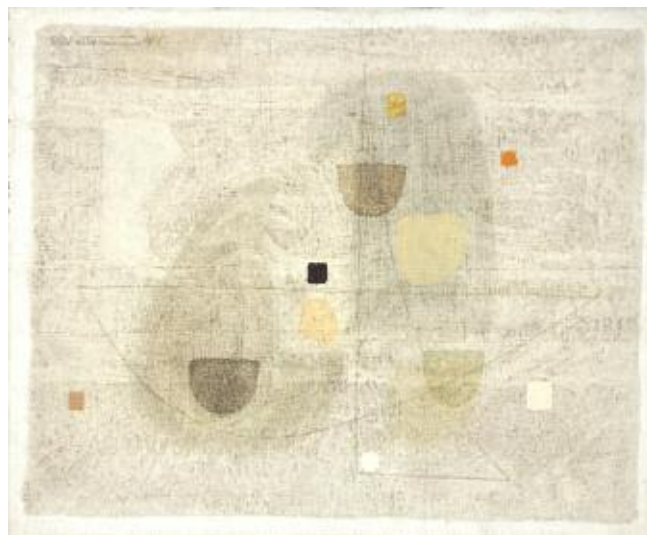
273. Eugène Roy WITTEN (1920-2004)

Étoiles, 1989

Huile sur toile, signée et datée en bas à droite. Titrée au dos sur le châssis.

61 x 46 cm

400/600 €



274

274. Eugène Roy WITTEN (1920-2004)

Impression fugitive

Huile sur toile, signée en haut à gauche. Titrée au dos sur le châssis.

33 x 46 cm

200/300 €

275. Eugène Roy WITTEN (1920-2004)

Composition transparente

Technique mixte sur papier, signé en bas à droite. Titré au dos sur une étiquette.

32,5 x 26,5 cm (à vue)

100/200 €

276. Eugène Roy WITTEN (1920-2004)

Geisha en vert pâle

Huile sur papier, signé en bas à gauche. Titré au dos sur une étiquette.

33 x 27 cm (à vue)

100/200 €

277. Eugène Roy WITTEN (1920-2004)

Sans titre

Technique mixte sur papier collé sur le montage, porte le monogramme ERW en haut à gauche.

18 x 13 cm (à vue)

100/200 €

278. Eugène Roy WITTEN (1920-2004)

Paysage

Huile et lavis sur papier, signé en bas à droite. Titré au dos.

43 x 56 cm

150/200 €

279. Eugène Roy WITTEN (1920-2004)

La Lumière jaune

Huile sur toile, signée en bas à droite. Titrée au dos sur le châssis.

76 x 63 cm

500/700 €



270



271



272



273



275



276



277



278



279



280 - 281

280. Eugène Roy WITTEN (1920-2004)

Nature morte aux poires

Lithographie en couleurs.

50 x 65 cm

- 10 exemplaires signés en bas à droite et numérotés Épreuve de collaborateur sur 15 en bas à gauche.
- 10 exemplaires signés en bas à droite et numérotés Épreuve d'artiste sur XXX en bas à gauche.
- 3 exemplaires signés en bas à droite et numérotés Hors Commerce sur 15 en bas à gauche.
- 1 exemplaire signé en bas à droite et numéroté 100/100 en bas à gauche.

300/500 €

281. Eugène Roy WITTEN (1920-2004)

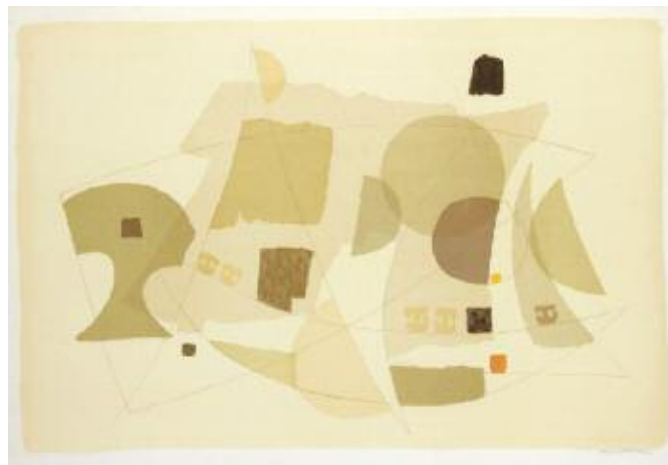
Nature morte aux poires

Lithographie en couleurs.

50 x 65 cm

- 5 exemplaires signés en bas à droite et numérotés Épreuve de collaborateur sur 15 en bas à gauche.
- 15 exemplaires signés en bas à droite et numérotés Épreuve d'artiste sur XXX en bas à gauche.
- 3 exemplaires signés en bas à droite et numérotés Hors Commerce sur 15 en bas à gauche.

300/500 €



282 - 283

282. Eugène Roy WITTEN (1920-2004)

Composition dorée

Lithographie en couleurs.

56 x 76 cm

- 1 exemplaire signés en bas à droite et numéroté sur 100 en bas à gauche.
- 2 exemplaires signés en bas à droite et numérotés Hors Commerce sur 15 en bas à gauche.
- 13 exemplaires signés en bas à droite et numérotés Épreuve d'artiste sur XXV en bas à gauche.
- 6 exemplaires signés en bas à droite, non numérotés.

300/500 €

283. Eugène Roy WITTEN (1920-2004)

Composition dorée

Lithographie en couleurs.

56 x 76 cm

- 2 exemplaires signés en bas à droite et numérotés sur 100 en bas à gauche.
- 1 exemplaire signés en bas à droite et numéroté Hors Commerce sur 15 en bas à gauche.
- 12 exemplaires signés en bas à droite et numérotés Épreuve d'artiste sur XXV en bas à gauche.
- 7 exemplaires signés en bas à droite, non numérotés.

300/500 €



284 - 285

284. Eugène Roy WITTEN (1920-2004)

La tasse de chocolat

Lithographie en couleurs.

50 x 65 cm

- 5 exemplaires, signés en bas à droite et numérotés Épreuve d'essai sur 10 en bas à gauche.
- 7 exemplaires signés en bas à droite et numérotés Épreuve de collaborateur sur 15 en bas à gauche.
- 8 exemplaires signés en bas à droite et numérotés Hors Commerce sur 15 en bas à gauche.
- 2 exemplaires signés en bas à droite et numérotés sur 100 en bas à gauche.
- 9 exemplaires signés en bas à droite et numérotés Épreuve d'artiste sur XXV en bas à gauche.

300/500 €

285. Eugène Roy WITTEN (1920-2004)

La tasse de chocolat

Lithographie en couleurs.

50 x 65 cm

- 5 exemplaires, signés en bas à droite et numérotés Épreuve d'essai sur 10 en bas à gauche.
- 8 exemplaires signés en bas à droite et numérotés Épreuve de collaborateur sur 15 en bas à gauche.
- 7 exemplaires signés en bas à droite et numérotés Hors Commerce sur 15 en bas à gauche.
- 2 exemplaires signés en bas à droite et numérotés sur 100 en bas à gauche.
- 10 exemplaires signés en bas à droite et numérotés Épreuve d'artiste sur XXV en bas à gauche.

300/500 €



286 - 287 - 288

286. Eugène Roy WITTEN (1920-2004)

Automne

Lithographie en couleurs.

59 x 76 cm

- 20 exemplaires signés en bas à droite et numérotés sur 100 en bas à gauche.

200/300 €

287. Eugène Roy WITTEN (1920-2004)

Automne

Lithographie en couleurs.

59 x 76 cm

- 20 exemplaires signés en bas à droite et numérotés sur 100 en bas à gauche.

200/300 €

288. Eugène Roy WITTEN (1920-2004)

Automne

Lithographie en couleurs.

59 x 76 cm

- 23 exemplaires signés en bas à droite et numérotés sur 100 en bas à gauche.

200/300 €



289

289. Eugène Roy WITTEN (1920-2004)

White Echo

Technique mixte sur toile, signée en bas à droite. Titrée au dos sur le châssis.

80 x 32 cm

500/700 €

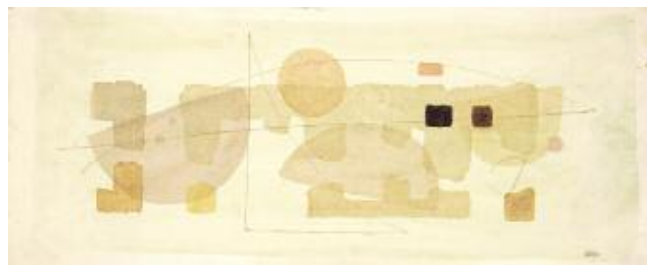
290. Eugène Roy WITTEN (1920-2004)

Nature morte au pot gris

Huile sur papier, signé en bas à droite. Porte l'étiquette de la Galerie Romanet au dos. Titré sur l'étiquette.

26,5 x 34,5 cm (à vue)

100/200 €



291

291. Eugène Roy WITTEN (1920-2004)

Vision fugitive V

Huile et lavis sur papier, fin marouflé sur papier fort monogrammé ERW en bas à droite. Titré au dos.

25,5 x 56 cm

200/300 €

292. Eugène Roy WITTEN (1920-2004)

Sans titre, 1979

Huile sur toile, signée et datée en bas à droite.

38 x 46 cm

200/300 €

293. Eugène Roy WITTEN (1920-2004)

Sans titre

Huile sur toile, signée en bas à gauche.

46 x 61 cm

400/600 €

294. Eugène Roy WITTEN (1920-2004)

Harmonie verte

Huile et lavis sur papier, signée en bas à gauche. Porte l'étiquette de la Galerie Romanet au dos. Titré sur l'étiquette.

39 x 50,5 cm (à vue)

200/300 €

295. Eugène Roy WITTEN (1920-2004)

Vision fugitive XXIV

Huile sur papier contrecollé sur un montage. porte le monogramme ERW en bas à droite. Porte l'étiquette de la Galerie Romanet au dos. Titré sur l'étiquette.

18 x 27 cm (à vue)

100/200 €

296. Eugène Roy WITTEN (1920-2004)

Sans titre, 1979

Huile sur toile, signée et datée en bas à droite.

54 x 64 cm

400/600 €



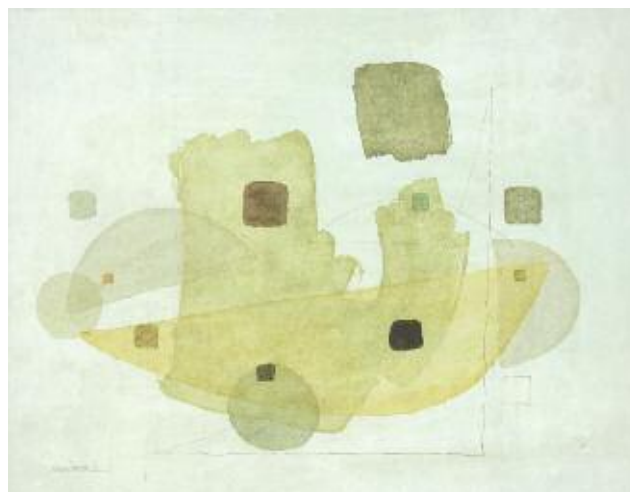
290



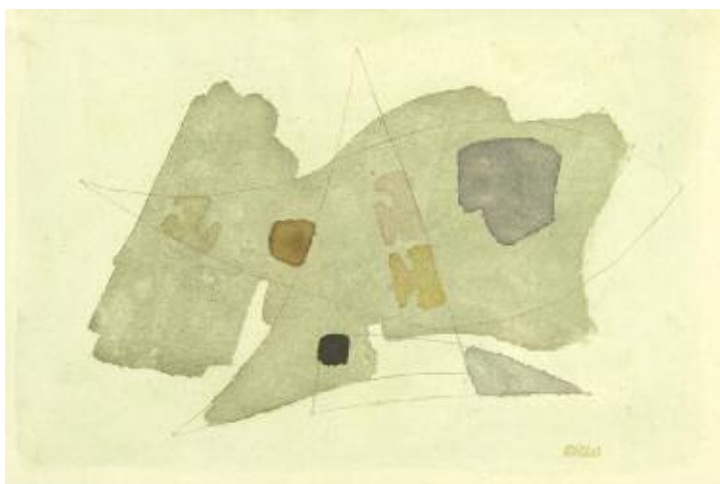
292



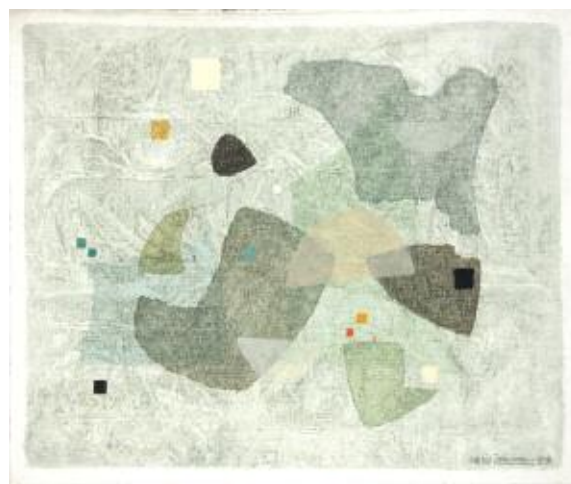
293



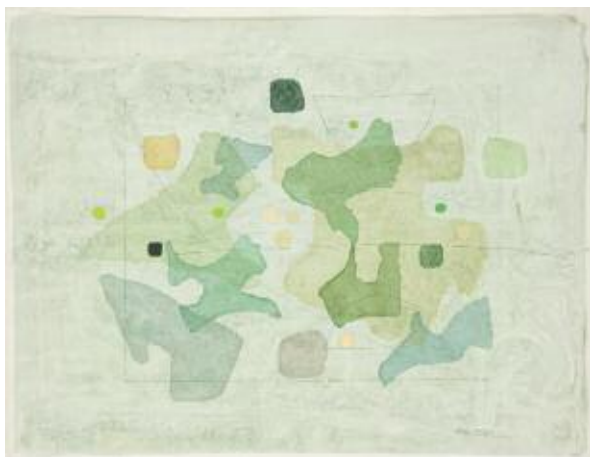
294



295



296



297

297. Eugène Roy WITTEN (1920-2004)

Pensées vertes

Huile et lavis sur papier, signée en bas à droite. Titré au dos.

43 x 56 cm

200/300 €

298. Eugène Roy WITTEN (1920-2004)

Dominante verte

Huile sur toile, signée en bas à droite. Porte l'étiquette de la Galerie Romanet au dos. Titré sur l'étiquette.

61 x 46 cm

300/500 €

299. Eugène Roy WITTEN (1920-2004)

Sans titre, 1979

Huile sur toile, signée et datée en bas à gauche.

54,5 x 46 cm

300/500 €

300. Eugène Roy WITTEN (1920-2004)

Sans titre

Huile et lavis sur papier collé par les bords sur un carton fort, signé en bas à droite.

52,5 x 40 cm

200/300 €

301. Eugène Roy WITTEN (1920-2004)

Sans titre, 1981

Huile sur toile, signée et datée en bas à droite.

55 x 38 cm

300/400 €

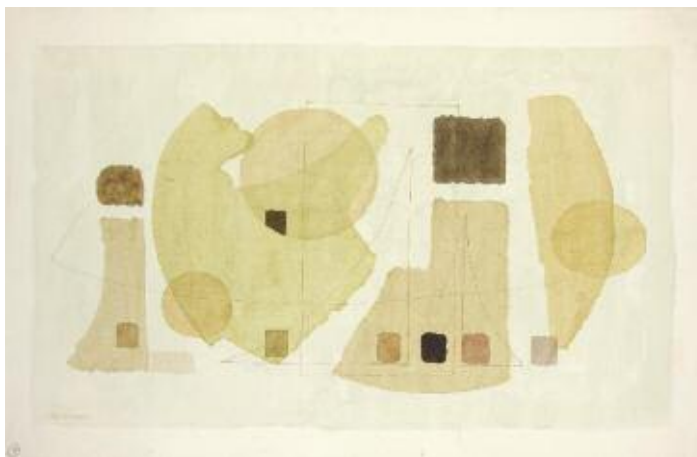
302. Eugène Roy WITTEN (1920-2004)

Harmonie en gris

Huile et lavis sur papier, signé en bas à gauche.

46 x 33 cm

200/300 €



303

303. Eugène Roy WITTEN (1920-2004)

Nature morte

Huile sur papier maroufflé sur papier fort, signé en bas à gauche.

Titré au dos sur le montage.

56 x 88 cm

300/400 €

304. Eugène Roy WITTEN (1920-2004)

Sans titre, 1980

Huile sur toile, signée et datée en haut à gauche.

41 x 33 cm

300/400 €

305. Eugène Roy WITTEN (1920-2004)

Composition délicate, 1979

Huile sur papier, signée et datée en bas à droite. Porte l'étiquette de la Galerie Romanet au dos. Titré sur l'étiquette.

39 x 23,5 cm (à vue)

200/300 €

306. Eugène Roy WITTEN (1920-2004)

Summer Exploration, 1990

Huile sur toile, signée et datée en bas à droite. Titrée au dos sur le châssis.

60 x 72 cm

500/700 €

307. Eugène Roy WITTEN (1920-2004)

Le bouffon

Huile et lavis sur papier signé en bas à gauche. Titré au dos.

86,5 x 56 cm

300/400 €



298



299



300



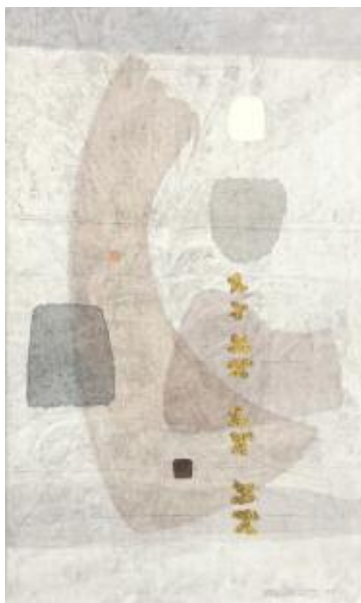
301



302



304



305



306



307

ENSEMBLE D'ŒUVRES PROVENANT DU FOND DE LA GALERIE ROMANET



309



308



310

308. Claude VENARD (1913-1999)

Nature morte à la guitare

Lithographie en couleurs, signée en bas à droite, annotée Rives et numérotée 53/75 en bas à gauche. Porte le tampon encre des Éditions Romanet au dos.

74,5 x 53 cm

Exemplaire similaire sur papier Arches, signé et numéroté 60/70.

50/80 €

309. Claude VENARD (1913-1999)

La Mer Rouge

Lithographie en couleurs, signée en bas à droite, et numérotée sur 75 en bas à gauche.

74 x 53 cm

2 exemplaire dont un très abimé.

50/80 €

310. Claude VENARD (1913-1999)

Nature morte au compotier

Lithographie en couleurs, signée en bas à droite, annotée Rives et numérotée 59/60 en bas à gauche. Porte le tampon encre des Éditions Romanet au dos.

54 x 71 cm

Exemplaire similaire sur papier Arches, annoté 3ème état en bas à gauche

50/80 €



315

311. Raoul PRADIER (né en 1929)

Bouquet de fleurs

Lithographie en couleurs sur papier Hollande van Gelder, signée en bas à droite, notée Hollande et numérotée sur 85 en bas à gauche. 75,5 x 52 cm

15 exemplaires, toutes les lithographies portent le tampon encre du justificatif de tirage au dos. Edition Romanet.

300/500 €

312. Raoul PRADIER (né en 1929)

Bouquet de fleurs

Lithographie en couleurs sur papier Hollande van Gelder, signée en bas à droite, notée Hollande et numérotée sur 85 en bas à gauche. 75,5 x 52 cm

10 exemplaires, toutes les lithographies portent le tampon encre du justificatif de tirage au dos. Edition Romanet.

200/300 €

313. Raoul PRADIER (né en 1929)

Bouquet de fleurs

Lithographie en couleurs sur papier Hollande van Gelder, signée en bas à droite, notée Hollande et numérotée sur 85 en bas à gauche. 75,5 x 52 cm

10 exemplaires, toutes les lithographies portent le tampon encre du justificatif de tirage au dos. Edition Romanet.

200/300 €

314. Raoul PRADIER (né en 1929)

Bouquet de tulipes, 1958

Lithographie en couleurs sur Rives, signée et datée en bas à gauche. Non numérotée. 76,5 x 57 cm

76,5 x 57 cm

2 exemplaires dont un très abimé.

50/80 €



311 - 312 - 313

315. Raoul PRADIER (né en 1929)

Maisons au bord de l'eau, 1958

Lithographie en couleurs, signée Pradier R. et datée en bas à droite. Porte le tampon encre des Éditions Romanet au dos.

-5 exemplaires signés et datés en bas à droite et numérotés Épreuve d'artiste sur 15 et portant la mention Rives en bas à gauche.

63 x 83 cm

-1 exemplaire signé et daté en bas à droite et numérotés 7/50 et portant la mention Arches en bas à gauche. Taches, déchirures, coins abimés.

64 x 83 cm

-2 exemplaires signés et datés en bas à droite, numérotés Hors Commerce sur 10 et annotés Rives en bas à gauche.

63,5 x 83 cm

-1 exemplaire, signé et daté en bas à droite et portant la mention 2ème état Rives en bas à gauche.

63,5 x 83 cm

-3 exemplaires, signés et datés en bas à droite et numérotés sur 115 Rives en bas à gauche. Rousseurs

56,5 x 76 cm

200/300 €

316. Raoul PRADIER (né en 1929)

Maisons au bord de l'eau, 1958

Lithographie en couleurs, signée Pradier R. et datée en bas à droite. Porte le tampon encre des Éditions Romanet au dos.

-6 exemplaires signés et datés en bas à droite et numérotés Épreuve d'artiste sur 15 et portant la mention Rives en bas à gauche.

63 x 83 cm

-2 exemplaires signés et datés en bas à droite, numérotés Hors Commerce sur 10 et annotés Rives en bas à gauche.

63,5 x 83 cm

-1 exemplaire, signé et daté en bas à droite et portant la mention 1er état Rives en bas à gauche.

63,5 x 83 cm

-2 exemplaires, signés et datés en bas à droite et numérotés sur 115 Rives en bas à gauche. Rousseurs

56,5 x 76 cm

200/300 €



217 - 218

317. Tadeusz JAROSZYNSKI (né en 1933)

Le Plancton

Lithographie en couleurs.

55,5 x 76 cm

- 8 exemplaires signés en bas à droite et numérotés Épreuve d'artiste sur XXV en bas à gauche.
- 1 exemplaire signé en bas à droite et numéroté Épreuve de collaborateur sur 15 en bas à gauche.
- 1 exemplaire signé en bas à droite et numéroté Hors Commerce sur 25 en bas à gauche.
- 9 exemplaires signés en bas à droite et numérotés sur 100 en bas à gauche.

200/300 €

318. Tadeusz JAROSZYNSKI (né en 1933)

Le Plancton

Lithographie en couleurs.

55,5 x 76 cm

- 8 exemplaires signés en bas à droite et numérotés Épreuve d'artiste sur XXV en bas à gauche.
- 2 exemplaires signés en bas à droite et numérotés Épreuve de collaborateur sur 15 en bas à gauche.
- 9 exemplaires signés en bas à droite et numérotés sur 100 en bas à gauche.

200/300 €

319. Karin JAROSZYNSKA (né en 1933)

Cosmo, 1975

Lithographie en couleurs, signée et datée en bas à droite, titrée au centre et annotée Artist Proof en bas à gauche.

52 x 72,5 cm

50/80 €



320 - 321

320. Tadeusz JAROSZYNSKI (né en 1933)

La Cocarde

Lithographie en couleurs.

56 x 75,5 cm

- 1 exemplaire signé en bas à droite et numéroté 3 /100 en bas à gauche.
- 1 exemplaire signé en bas à droite et numéroté Épreuve d'artiste sur XXV en bas à gauche.
- 2 exemplaires signés en bas à droite et numérotés Hors Commerce sur 25 en bas à gauche.
- 4 exemplaires signés en bas à droite et numérotés Épreuve de collaborateur sur 15 en bas à gauche.

200/300 €

321. Tadeusz JAROSZYNSKI (né en 1933)

La Cocarde

Lithographie en couleurs.

56 x 75,5 cm

- 1 exemplaire signé en bas à droite et numéroté Épreuve d'artiste sur XXV en bas à gauche.
- 2 exemplaires signés en bas à droite et numérotés Hors Commerce sur 25 en bas à gauche.
- 5 exemplaires signés en bas à droite et numérotés Épreuve de collaborateur sur 15 en bas à gauche.

200/300 €

322. Tadeusz JAROSZYNSKI (né en 1933)

Algues

Lithographie en couleurs signée en bas à droite et numérotée sur 100 en bas à gauche.

37 x 31 cm

- 5 exemplaires dont 1 non signé et non numéroté.

150/200 €



323 - 324

323. Tadeusz JAROSZYNSKI (né en 1933)

Up and Down Paradise

Lithographie en couleurs.

75,5 x 56 cm

-1 exemplaire signé en bas à droite et numéroté sur 100 en bas à gauche.

-2 exemplaires signés en bas à droite et numérotés Hors Commerce sur 25 en bas à gauche.

-3 exemplaires signés en bas à droite et numérotés Épreuve d'artiste sur XXV en bas à gauche.

-1 exemplaire non signé, non numéroté.

-2 exemplaires signés en bas à droite et numérotés Épreuve de collaborateur sur 15 en bas à gauche.

200/300 €

324. Tadeusz JAROSZYNSKI (né en 1933)

Up and Down Paradise

Lithographie en couleurs.

75,5 x 56 cm

-1 exemplaire signé en bas à droite et numéroté sur 100 en bas à gauche.

-2 exemplaires signés en bas à droite et numérotés Hors Commerce sur 25 en bas à gauche.

-4 exemplaires signés en bas à droite et numérotés Épreuve d'artiste sur XXV en bas à gauche.

-2 exemplaires signés en bas à droite et numérotés Épreuve de collaborateur sur 15 en bas à gauche.

200/300 €



325 - 326

325. Tadeusz JAROSZYNSKI (né en 1933)

Le Samourai

Lithographie en couleurs.

76 x 56 cm

-4 exemplaires signés en bas à droite et numérotés Épreuve d'artiste sur XXV en bas à gauche.

-6 exemplaires signés en bas à droite et numérotés Épreuve de collaborateur sur 15 en bas à gauche.

-1 exemplaire signé en bas à droite et numéroté sur 100 en bas à gauche.

-2 exemplaires signés en bas à droite et numérotés Hors Commerce sur 25 en bas à gauche.

200/300 €

326. Tadeusz JAROSZYNSKI (né en 1933)

Le Samourai

Lithographie en couleurs.

76 x 56 cm

-3 exemplaires signés en bas à droite et numérotés Épreuve d'artiste sur XXV en bas à gauche.

-7 exemplaires signés en bas à droite et numérotés Épreuve de collaborateur sur 15 en bas à gauche.

-3 exemplaires signés en bas à droite et numérotés Hors Commerce sur 25 en bas à gauche.

200/300 €

327. Tadeusz JAROSZYNSKI (né en 1933)

Étoile de mer

Lithographie en couleurs signée en bas à droite et numérotée sur 100 en bas à gauche.

37,5 x 31 cm

- 2 exemplaires.

80/200 €



338 - 339

338. Jean-Claude CHAURAY (1934-1996)

Nature morte aux pommes

Lithographie en couleurs, signée en bas à droite et numérotée sur 120 en bas à gauche.

48,5 x 65 cm

-17 exemplaires signés en bas à droite et numérotés sur 120 en bas à gauche.

-1 exemplaire signé et numéroté EA 20/30 en bas à gauche.

-3 exemplaires signés en bas à droite et numérotés HC/XXX.

200/300 €

329. Jean-Claude CHAURAY (1934-1996)

Nature morte aux pommes

Lithographie en couleurs, signée en bas à droite et numérotée sur 120 en bas à gauche.

48,5 x 65 cm

-17 exemplaires signés en bas à droite et numérotés sur 120 en bas à gauche.

-4 exemplaires signés en bas à droite et numérotés HC/XXX.

200/300 €

330. Roger CHAPELAIN MIDY (1904-1992)

Ananas au rideau gris

Lithographie en couleurs.

- 5 exemplaires signés en bas à droite dont 1 numéroté 25/100 en bas à gauche.

36,5 x 26 cm

- 6 exemplaires dont 3 Épreuve d'artiste, signés en bas à droite et numérotés sur 25 en bas à gauche., 1 Épreuve de collaborateur signé en bas à droite et numéroté sur 2 en bas à gauche, 8 exemplaires non signés et numérotés sur 90.

52 x 36,5 cm

200/300 €



330 - 331

331. Roger CHAPELAIN MIDY (1904-1992)

Ananas au rideau gris

Lithographie en couleurs.

- 6 exemplaires dont 3 Épreuve d'artiste, signés en bas à droite et numérotés sur 25 en bas à gauche., 1 Épreuve de collaborateur signée en bas à droite et numérotée sur 2 en bas à gauche, 8 exemplaires non signés et numérotés sur 90.

52 x 36,5 cm

200/300 €

332. Roger CHAPELAIN MIDY (1904-1992)

Dallias

Lithographie en couleurs, signée en bas à droite, porte la mention Épreuve d'artiste et numérotée 1/20 en bas à gauche.

75 x 63,5 cm

40/60 €

333. Andrea VIZZINI (né en 1949)

Sans titre

Linogravure et collage sur papier fort.

76 x 56,5 cm

30/40 €

334. Andrea VIZZINI (né en 1949)

Sans titre

Lithographie en couleurs, non signée, non numérotée.

54 x 73,5 cm

30/40 €

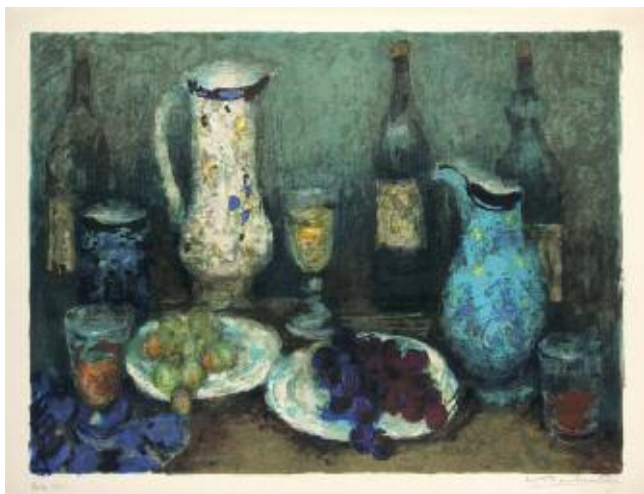
335. Andrea VIZZINI (né en 1949)

Sans titre

2 lithographies en couleurs, signées en bas à droite et numérotées PA en bas à gauche.

75,5 x 55 cm

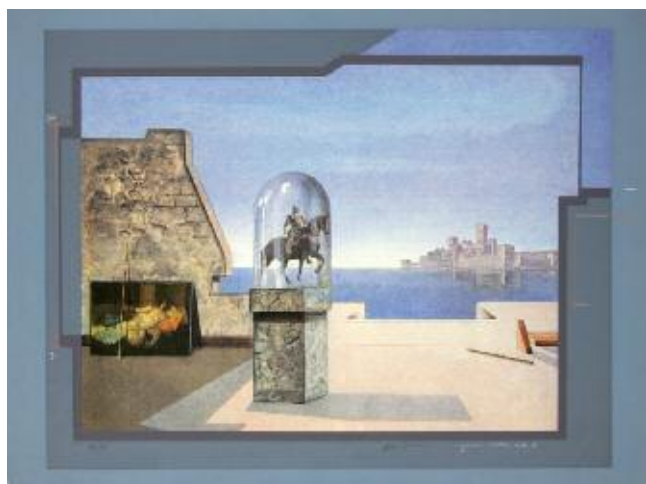
40/60 €



336



339



337



340 - 341

336. Eugène BABOULÈNE (1905-1994)

Nature morte au pichet bleu

Lithographie en couleurs, signée en bas à droite, annotée Arches et numérotée 23/45 en bas à gauche.

63,5 x 81 cm

40/60 €

337. Andrea VIZZINI (né en 1949)

Sans titre

3 lithographies en couleurs, signées en bas à droite et numérotées sur 75 en bas à gauche.

56,5 x 76 cm

40/60 €

338. Michel RODDE (1913-2009)

Bateaux sur la plage

Lithographie en couleurs, signée en bas à droite, numérotée sur 100.

71 x 54 cm

3 exemplaires

80/120 €

339. Michel RODDE (1913-2009)

Bateaux et phare

Lithographie en couleurs, signée en bas à droite. Porte le tampon encre des Éditions Romanet au dos.

49 x 65 cm

-3 exemplaires signés en bas à droite, numérotés sur 75 et annoté Rives en bas à gauche.

-1 exemplaire signé en bas à droite, annoté Rives HC en bas à gauche.

-1 exemplaire signé en bas à droite, annoté Épreuve d'artiste Arches et numéroté 2/5 en bas à gauche.

100/150 €

340. Louis TRAVERT (né en 1919)

Marée basse

Lithographie en couleurs, signée en bas à droite et numérotée sur 100 en bas à gauche.

56 x 78 cm

7 exemplaires

100/150 €

341. Louis TRAVERT (né en 1919)

Marée basse

Lithographie en couleurs, signée en bas à droite et numérotée sur 100 en bas à gauche.

56 x 78 cm

7 exemplaires

100/150 €



342 - 343 - 344



352 - 353

342. Gustave BOLIN (1920-1999)

Composition

Lithographie en couleurs, signée en bas à droite et numérotée sur 99 en bas à gauche.

68,5 x 52 cm

15 exemplaires tous signés.

400/600 €

346. Léda WATSON XXème siècle

Vision sauvage

Eau forte en couleurs, signée en bas à droite, titrée en bas au milieu et numérotée sur 60 en bas à gauche.

66 x 50,5 cm

10 exemplaires tous signés, titrés et numérotés.

50/60 €

343. Gustave BOLIN (1920-1999)

Composition

Lithographie en couleurs, signée en bas à droite et numérotée sur 99 en bas à gauche.

68,5 x 52 cm

15 exemplaires tous signés.

400/600 €

347. Léda WATSON XXème siècle

Vision sauvage

Eau forte en couleurs, signée en bas à droite, titrée en bas au milieu et numérotée sur 60 en bas à gauche.

66 x 50,5 cm

9 exemplaires tous signés, titrés et numérotés.

50/60 €

344. Gustave BOLIN (1920-1999)

Composition

Lithographie en couleurs, signée en bas à droite et numérotée sur 99 en bas à gauche.

68,5 x 52 cm

15 exemplaires tous signés.

400/600 €

348. Léda WATSON XXème siècle

Le Rêve

Eau forte en couleurs.

33 x 25 cm

-1 exemplaire signé en bas à droite, titré au centre et numéroté EA en bas à gauche.

-1 exemplaire signé en bas à droite, titré au centre et numéroté 3/50 en bas à gauche.

20/30 €

345. Albert WODA XXème siècle

Visage

Gravure, signée en bas à droite et numérotée 15/45 en bas à gauche.

25,5 x 28,5 cm

30/40 €

349. Albert WODA XXème siècle

Visage

Gravure, signée en bas à droite et numérotée 27/45 en bas à gauche.

32 x 25 cm

20/30 €



346 - 347

350. Léda WATSON XXème siècle

Transparence

Eau forte en couleurs, signée en bas à droite, titrée en bas au milieu et numérotée sur 50 en bas à gauche.

57 x 38 cm

5 exemplaires tous signés, titrés et numérotés.

80/120 €

351. Léda WATSON XXème siècle

Transparence

Eau forte en couleurs, signée en bas à droite, titrée en bas au milieu et numérotée sur 50 en bas à gauche.

57 x 38 cm

6 exemplaires tous signés, titrés et numérotés.

80/120 €

352. Léda WATSON XXème siècle

Vol de nuit

Eau forte en couleurs, signée en bas à droite, titrée en bas au milieu et numérotée sur 60 en bas à gauche.

66 x 50 cm

11 exemplaires tous signés, titrés et numérotés.

80/120 €



350 - 351

353. Léda WATSON XXème siècle

Vol de nuit

Eau forte en couleurs, signée en bas à droite, titrée en bas au milieu et numérotée sur 60 en bas à gauche.

66 x 50 cm

10 exemplaires tous signés, titrés et numérotés.

80/120 €

354. Léda WATSON XXème siècle

Le Matin

Eau forte en couleurs, signée en bas à droite, titrée au centre et numérotée 30 en bas à gauche.

50,5 x 33 cm

2 exemplaires

Le Rêve

Eau forte en couleurs, signée en bas à droite, titrée au centre et numérotée 30 en bas à gauche.

33 x 25 cm

2 exemplaires

Tâches V

Eau forte en couleurs, signée en bas à droite, titrée au centre et numérotée 2/50 en bas à gauche.

50 x 33 cm

50/80 €

355. Léda WATSON XXème siècle

Amazonie III

Eau forte en couleurs, signée en bas à droite, titrée au centre.

20/30 €

356. Roger CHAPELAIN MIDY (1904-1992)

Monostatos

Lithographie en couleurs, signée en bas à droite, porte la mention Épreuve d'artiste et numérotée sur 10 en bas à gauche.

75,5 x 53 cm

7 exemplaires

80/120 €

357. Raoul PRADIER (né en 1929)

Nu de dos, 1960.

Huile sur papier, signé et daté en bas à gauche. Porte le tampon encre de la Galerie Romanet, 18 avenue Matignon au dos.

100 x 52 cm

200/300 €

358. Michel JOZEFOWICZ (né en 1941)

Céleste

Huile sur toile, signée en bas à droite et titrée au dos sur le châssis.

100 x 73 cm

200/300 €

359. Monique BARONI (née en 1930)

Détente

Lithographie en couleurs, signée en bas à droite, titrée en bas au milieu et numérotée sur 150 en bas à gauche.

75,5 x 56,5 cm

15 exemplaires tous signés, titrés et numérotés.

100/150 €

360. Monique BARONI (née en 1930)

Détente

Lithographie en couleurs, signée en bas à droite, titrée en bas au milieu et numérotée sur 150 en bas à gauche.

75,5 x 56,5 cm

10 exemplaires tous signés, titrés et numérotés.

100/150 €

361. Monique BARONI (née en 1930)

Détente

Lithographie en couleurs, signée en bas à droite, titrée en bas au milieu et numérotée sur 150 en bas à gauche.

75,5 x 56,5 cm

10 exemplaires tous signés, titrés et numérotés.

100/150 €

362. Monique BARONI (née en 1930)

La Plage

Lithographie en couleurs, signée en bas à droite, titrée en bas au milieu et numérotée sur 150 en bas à gauche.

76 x 56 cm

10 exemplaires tous signés, titrés et numérotés.

100/150 €

363. Monique BARONI (née en 1930)

La Plage

Lithographie en couleurs, signée en bas à droite, titrée en bas au milieu et numérotée sur 150 en bas à gauche.

76 x 56 cm

10 exemplaires tous signés, titrés et numérotés.

100/150 €

364. Monique BARONI (née en 1930)

La Plage

Lithographie en couleurs, signée en bas à droite, titrée en bas au milieu et numérotée sur 150 en bas à gauche.

76 x 56 cm

10 exemplaires tous signés, titrés et numérotés.

100/150 €

365. Monique BARONI (née en 1930)

La Saison des fruits

Lithographie en couleurs, signée en bas à droite, titrée en bas au milieu et numérotée sur 150 en bas à gauche.

85 x 62,5 cm

14 exemplaires tous signés, titrés et numérotés.

100/150 €

366. Monique BARONI (née en 1930)

Le Petit Café

Lithographie en couleurs, signée en bas à droite, titrée en bas au milieu et numérotée sur 150 en bas à gauche.

65 x 50 cm

10 exemplaires tous signés, titrés et numérotés.

100/150 €

367. Monique BARONI (née en 1930)

Le Petit Café

Lithographie en couleurs, signée en bas à droite, titrée en bas au milieu et numérotée sur 150 en bas à gauche.

65 x 50 cm

17 exemplaires tous signés, titrés et numérotés.

100/150 €

368. Monique BARONI (née en 1930)

Lot de 7 lithographies, sujets et dimensions divers.

50/100 €

369. Michel BRUCE XX^{ème} siècle

Lot de 6 lithographies

50/100 €

370. Michiyoshi DEGUCHI (XX-XXI^{ème} siècle)

Paysage lunaire, 1973

Eau forte en couleurs, signée et datée en bas à droite et numérotée sur 100 en bas à gauche. Titré en bas au milieu.

66 x 50 cm

13 exemplaires tous signés, numérotés, titrés et datés.

150/200 €

371. Michiyoshi DEGUCHI (XX-XXI^{ème} siècle)

Paysage lunaire, 1973

Eau forte en couleurs, signée et datée en bas à droite et numérotée sur 100 en bas à gauche. Titré en bas au milieu.

66 x 50 cm

13 exemplaires tous signés, numérotés, titrés et datés.

150/200 €

372. Michiyoshi DEGUCHI (XX-XXI^{ème} siècle)

Composition

Eau forte en couleurs, signée en bas à droite et numérotée sur 60 en bas à gauche. 50 x 33 cm

15 exemplaires tous signés et numérotés. 1 exemplaire a la marge du bas pliée.

150/200 €



372

373. Shoichi HASEGAWA (né 1929)

Sans titre

Eau forte en couleurs, signée en bas à droite et numérotée EA en bas à gauche.

50/80 €

374. Georges LAMBERT XXème siècle

Lot de 2 lithographies

40/60 €

375. LE PHO (1907-2001)

Maternité

Lithographie en couleurs, non signée, non numérotée.
67 x 50 cm

80/120 €

376. LE PHO (1907-2001)

Fleurs de pommiers

Lithographie en couleurs. Porte le tampon encre de la Galerie Romanet au dos.

76,5 x 56,5 cm

-1 exemplaire non signé, numéroté sur 60.

-1 exemplaire non signé, non numéroté

-5 exemplaires non signés numérotés EA sur 15

150/200 €

377. LE PHO (1907-2001)

Fleurs de pommiers

Lithographie en couleurs. Porte le tampon encre de la Galerie Romanet au dos.

76,5 x 56,5 cm

-1 exemplaire non signé, numéroté sur 60.

-2 exemplaires non signés, non numérotés

-4 exemplaires non signés numérotés EA sur 15

150/200 €



370 - 371

378. LE PHO (1907-2001)

Maternité

Lithographie en couleurs, non signée, non numérotée.
76,5 x 56,5 cm

80/120 €

379. PUIG MARTY XX-XXIème siècle

-Composition

2 gravures en couleurs, signées en bas à droite et numérotées sur 50 en bas à gauche.

52 x 67 cm

-Composition

4 lithographies en couleurs, signées en bas à droite et numérotées sur 100 en bas à gauche.

65,5 x 50 cm

100/150 €

380. Jacques YANKEL (né en 1920)

Composition

Lithographie en couleurs, signée en bas à droite, numérotée 41/75 et annotée R. de Bas en bas à gauche. Porte le tampon encre des Éditions Romanet au dos.

65,5 x 51 cm

40/60 €

381. Jacques YANKEL (né en 1920)

Bateaux

Lithographie en couleurs, signée en bas à droite, annotée Rives et numérotée 69/120 en bas à gauche. Porte le tampon encre des Éditions Romanet au dos.

50,5 x 65,5 cm

40/60 €

382. Jacques YANKEL (né en 1920)

Composition

Lithographie en couleurs, signée en bas à droite, numérotée 29/35 en bas à gauche.

75,5 x 52,5 cm

40/60 €

CONDITIONS DE VENTE

Pescheteau-Badin, société de ventes volontaires de meubles aux enchères publiques est régie par la loi du 10 Juillet 2000.

Estimations : Les estimations indiquées au catalogue sont données à titre indicatif.

Garanties :

Les dimensions, poids, couleurs de reproduction et informations sont fournis à titre indicatif. Les lots sont vendus dans l'état ou ils se trouvent au moment précis de leur adjudication avec leurs possibles défauts ou imperfections ; L'absence d'indication d'une restauration d'usage, d'accidents, retouches ou de tout autre incident dans le catalogue, sur des rapports de condition ou des étiquettes ou encore lors d'annonce verbale n'implique nullement qu'un bien soit exempt de défaut, L'exposition préalable ayant permis aux éventuels acquéreurs de se rendre compte de l'état des lots proposés à la vente, aucune réclamation ne sera admise, une fois l'adjudication prononcée.

Enchères :

Les acquéreurs potentiels sont invités à se faire connaître avant la vente auprès de Pescheteau-Badin pour permettre l'enregistrement de leur identité et de leurs références bancaires. Les enchères suivent l'ordre du catalogue. Pescheteau-Badin est libre de fixer l'ordre de progression des enchères

et les enchérisseurs sont tenus de s'y conformer. Pescheteau-Badin se réserve le droit de retirer réunir ou séparer des lots. Le plus offrant et dernier enchérisseur sera l'adjudicataire.

En cas de double enchère reconnue effective par Pescheteau-Badin, l'objet sera remis en vente, et le public présent pourra enchérir.

Vente :

La vente est faite expressément au comptant.

Les acquéreurs paieront en sus des enchères les frais suivants : 25 % TTC (20,90% + TVA 19,6%).

Paiement :

Le paiement du lot aura lieu au comptant, pour l'intégralité du prix, des frais et taxes, même en cas de nécessité d'obtention d'une licence d'exportation.

L'adjudicataire pourra s'acquitter par les moyens suivants :

- Jusqu'à 3000€ pour les particuliers résidant en France et pour les commerçants français, U.E. ou étranger.
- Jusqu'à 15000 € pour les particuliers non-résidents français (la seule mention de la nationalité portée sur le passeport étranger n'est pas suffisante pour déterminer sa résidence. Il faut un certificat de domiciliation établi par une autorité du pays de l'acheteur).
- par carte bancaire
- par chèque ou virement bancaire sur le compte :

CREDIT DU NORD 9 bd des Italiens 75002 PARIS. (IBAN) FR76 3007 6020 2122 2800 0600 044 (SWIFT)

NORDFRPP ou [code banque] 30076 [code agence] 02021 numéro de compte 22280006000 [clé RIB] 44

Le lot ne sera délivré à l'acquéreur qu'après paiement intégral du prix, des frais et des taxes.

Dans l'intervalle, Pescheteau-Badin, pourra facturer à l'acquéreur des frais de dépôt du lot, et éventuellement des frais de manutention et de transport.

A défaut de paiement par l'adjudicataire, après mise en demeure restée infructueuse, le bien est remis en vente sur à la demande du vendeur sur folle enchère de l'adjudicataire défaillant ; si le vendeur ne formule pas cette demande dans un délai de un mois à compter de l'adjudication, la vente

est résolue de plein droit, sans préjudice de dommages et intérêts dus par l'adjudicataire défaillant.

Retrait des achats :

En cas de paiement par chèque ou par virement, la délivrance des objets pourra être différée jusqu'à l'encaissement.

Dès l'adjudication, l'objet sera sous l'entière responsabilité de l'adjudicataire. L'acquéreur sera lui-même chargé de faire assurer ses acquisitions, Pescheteau-Badin déclinant toute responsabilité quant aux dommages que l'objet pourrait encourir, et ceci dès l'adjudication prononcée. Pescheteau-Badin ne se charge pas des expéditions, toutefois les adjudicataires pourront obtenir tout renseignement concernant la livraison ou l'expédition.

La formalité de licence d'exportation peut requérir un délai de cinq semaines, celui-ci pouvant être sensiblement réduit selon la rapidité avec laquelle l'acquéreur précisera ses instructions à Pescheteau-Badin.

Ordre d'achat :

Si vous désirez faire une offre d'achat par écrit, vous pouvez utiliser le formulaire prévu à cet effet en fin de catalogue. Celle-ci doit nous parvenir au plus tard deux jours avant la vente accompagnée de vos coordonnées bancaires. Si Pescheteau-Badin reçoit plusieurs ordres concernant le même lot pour un montant identique, c'est l'ordre le plus ancien qui sera préféré. Pescheteau-Badin ne pourra engager sa responsabilité notamment en cas d'erreur ou d'omission de l'ordre écrit. Si vous désirez enchérir par téléphone, veuillez en faire la demande par écrit, accompagnée de vos références bancaires, au plus tard deux jours avant la vente. Il ne sera accepté aucune enchère téléphonique en dessous de 450 € Pescheteau-Badin ne pourra engager sa responsabilité si la liaison téléphonique n'est pas établie, établie tardivement, ou en cas d'erreur ou d'omission.

VENTES EN PRÉPARATIONS

IMPORTANTES TABLEAUX
MODERNES & CONTEMPORAIN

Octobre 2013

“ LES ANNÉES 80 ”

Octobre 2013

IMPORTANTES TABLEAUX
MODERNES & CONTEMPORAIN

Janvier 2013

PESCHETEAU-BADIN

COMMISSAIRES-PRISEURS

MICHEL VIDAL

EXPERTISES & CONSEILS

