

ART ISLAMIQUE - ARCHEOLOGIE

P
E
S
C
H
E
T
E
A
U
-
B
A
D
I
N



22 mai 2012

PESCHETEAU-BADIN

SVV n°2002-312

Ventes aux enchères publiques – Expertises

16 rue Grange Batelière- 75009 PARIS - Tél. 01 47 70 50 90 – Fax. 01 48 01 04 45

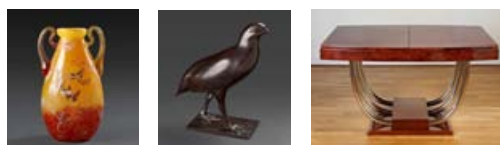
e-mail : pescheteau-badin@wanadoo.fr

CALENDRIER DES PROCHAINES VENTES

ARCHEOLOGIE
22 Mai 2012



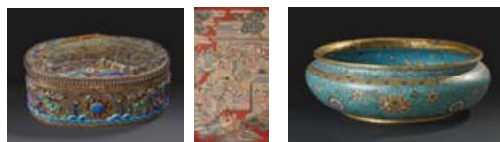
ART MODERNE – ARTS DECORATIFS DU XXE
25 Mai 2012



TABLEAUX ANCIENS, MOBILIER
ET OBJETS D'ART
30 Mai 2012



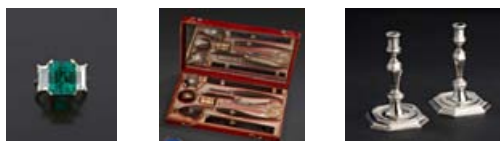
ARTS D'ASIE
08 Juin 2012



PORCELAINES ET FAIENCES ANCIENNES
18 Juin 2012



BIJOUX ORFÈVREURIE OBJETS DE VITRINE
Juin 2012



CHAQUE MOIS :

Bijoux – Monnaies en or – Entier contenu d'appartements (après départs et successions)

DEPOT DE VOS OBJETS : 10H-12H30 et 14H-17H

16 rue de la Grange Batelière

ESTIMATIONS GRACIEUSES TOUTES SPECIALITES

A l'étude sans rendez-vous – sur photographies – par e-mail



Ventes aux enchères publiques
Drouot Richelieu - 9, rue Drouot - 75009 Paris
Parking sous l'Hôtel des Ventes



Mardi 22 mai 2012

Salle 8 à 14h15

ART ISLAMIQUE ARCHÉOLOGIE

PESCHETEAU-BADIN

S.V.V. n° 2002-312

Commissaires-Priseurs

16, rue de la Grange Batelière - 75009 PARIS

Tél. 01 47 70 50 90 - Fax. 01 48 01 04 45 - pescheteau-badin@wanadoo.fr

assistés de :

Cabinet SLITINE et Associés

Experts

25, rue Bergère 75009 PARIS

Tél. 01 42 47 17 52 - Fax. 01 42 47 17 54

slitine@cabinetslitine.com

Exposition privée à l'étude

uniquement sur rendez-vous

Tél. : 01 47 70 50 90

Expositions publiques

Lundi 21 mai de 11h à 18h

Mardi 22 mai de 11h à 12h

Exposition sur le site

www.drouot.com

à partir du 21 mai 2012 à 14h

Catalogue et photographies de chaque objet en ligne sur

www.pescheteau-badin.com

www.gazette-drouot.com

www.auction.fr

Les lots précédés d'un astérisque sont sous le régime de l'importation temporaire (voir les conditions de vente en 3ème de couverture)

En 1^{ère} de couverture n° 93, 4^{ème} de couverture n° 180



1



2



3



4



5



6

1 Coupelle en céramique à décor "sancai" rayonnant autour d'un motif central en étoile.
Bamian circa 1000.
Diam. 16 cm 200/300 €

2 Coupe hémisphérique en céramique décorée sgraffiato d'un motif en damier en brun, vert et jaune sous couverte.
Bamian circa 1000.
Diam. 23 cm 400/500 €

3 Coupe hémisphérique en céramique décorée en sgraffiato de triangles et cercles ponctués en brun, vert et jaune sous couverte.
Bamian circa 1000.
Diam. 19 cm 300/400 €

4 Coupelle en céramique à décor peint et incisé d'une rosace au centre.
Bamian circa 1000.
Diam. 16 cm 200/300 €

5 Coupelle en céramique monochrome verte à décor de spirales incisées.
Iran 12^e siècle.
Diam. 18.5 cm 200/300 €

6 Coupelle en céramique à décor rayonnant incisé et rehaussé de coulées vertes.
Bamian circa 1000.
Diam. 15.5 cm 200/300 €

7 Coupelle en céramique à décor rayonnant incisé et peint en vert et brun.
Bamian 12^e siècle.
Diam. 16 cm 200/300 €



8

8 Coupe hémisphérique en céramique à décor floral tapisant peint en vert, brun et jaune.
Iran ou Asie Centrale 12^e siècle. Diam. 28 cm 2500/3500 €



7



9 Grande coupe tronconique ornée d'une aiguière au centre entourée de deux frises pseudo-coufiques concentriques et de larges palmettes. Polychromie brun, ocre et vert sur fond crème.

Iran, Nishapour 10^e siècle.

Diam. 35.5 cm

10000/12000 €

9



10

10 Coupe monochrome ocre décoré d'une inscription horizontale au centre.

Proche-Orient (Egypte ?) 10^e-12^e siècle.

Diam. 16 cm

300/400 €



11

11 Coupe samanide peinte d'une inscription pseudo-épigraphique d'un bord à l'autre, flanquée d'une large palmette au-dessus et d'une inscription pseudo-coufique en dessous. Asie Centrale (Maymana) 10^e siècle. Diam. 31.5 cm

3000/4000 €



12

12 Coupe tronconique décorée en rouge, vert et brun sur engobe blanc : cinq motifs pseudo-coufiques ponctués de rosettes sur le marli. Rosette au centre.

Iran (Sari) 10^e siècle

Diam. 31 cm

2000/3000 €



13



14



15

13 Coupe épigraphique décorée en brun sur engobe blanc, sur le marli, d'une large calligraphie votive en caractères coufiques.

Iran, Nishapour 10^e siècle.

Diam. 24.5 cm

600/800 €

14 Coupe peinte sur fond ocre rouge de bandes noires rehaussée de points blancs formant un motif cruciforme entrecoupées de rinceaux jaunes.

Iran, Samarcande 10^e siècle.

Diam. 23 cm

300/400 €

15 Coupe peinte de pointillés concentriques en noir et vert sur fond ocre rouge.

Iran ou Syrie 10^e siècle.

Diam. 20 cm

300/400 €



16



17

16 Coupe peinte en jaune et blanc sur fond ocre rouge ponctué de vert : trois motifs floraux au centre et bandes sur le marli.

Iran ou Syrie 10^e siècle.

Diam. 19 cm

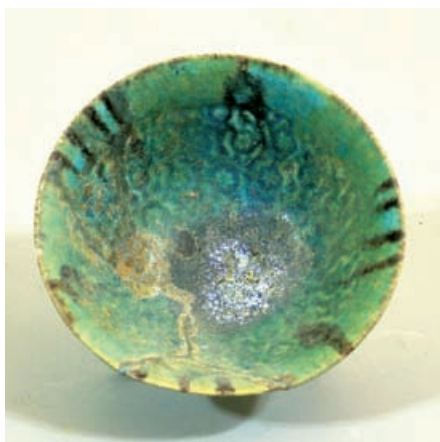
200/300 €

17 Coupe peinte d'un décor tapissant de médaillons floraux en rouge et blanc sur fond noir.

Iran ou Afghanistan 10^e siècle.

Diam. 17 cm

200/300 €



18



19

18 Coupe en céramique bleu turquoise irisée ornée de coulées noires.

Iran (Gurgan) 13^e-14^e siècle.

Diam. 12 cm

500/600 €

19 Coupe en céramique bleu turquoise, lèvre rehaussée de noir.

Asie Centrale 12^e siècle.

Diam. 20 cm

500/600 €

20 Coupe en céramique turquoise à décor floral moulé sous glaçure.

Bamyan 12^e siècle.

Diam. 16.5 cm

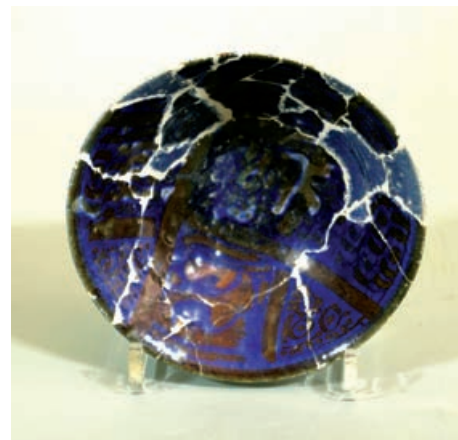
1000/1200 €



20



21



22



23

21 Coupe en céramique turquoise décorée d'une large rosace.
Bamian 12^e siècle.
Diam. 15 cm 1000/1200 €

22 Coupe en céramique bleu lapis décoré en brun.
Asie Centrale 10^e siècle.
Diam. 17 cm 250/350 €

23 Coupe à épices en céramique verte composée de sept godets circulaires accolés.
Iran/ Afghanistan 12^e-13^e siècle.
Diam. 20 cm 1500/2000 €

24-25 Deux aiguières en céramique turquoise irisée dont l'une munie d'un bec en canal. Anse reliant le col à l'épaule surmontée d'un bouton.
Iran (Gurgan) 12^e siècle. Ht. 18 et 15 cm
2000/3000 /pièce

26-29 Quatre aiguières en céramique turquoise munies d'une anse reliant le col à l'épaule.
Iran (Gurgan) 12^e siècle. Ht. 10 à 13.5 cm
500/600 /pièce



24-25



26 à 29



30 **Aiguière** en céramique turquoise à décor moulé sous glaçure : suite de trois animaux passant (cervidé, chien et sphinge) sur la panse, tresse sur l'épaule et frise épigraphique sur le col. Anse surmontée d'un bouton reliant le col à l'épaule.

Iran (Gurgan ou Kashan) 13^e siècle.

Ht. 18.5 cm

10000/15000 €



31 Aiguière en céramique turquoise ornée de coulées verticales bleu lapis. Inscription gravée autour du col. Irisations.
Iran (Kashan) 13^e siècle.
Ht. 19 cm

10000/15000 €





32

32 Coupelle à large lèvre plate ornée, sur le marli, d'une frise épigraphique bordée de cercles.
10^e siècle Diam. 12 cm 1000/1200 €



33

33 Coupe en céramique à décor tapissé de points ; rosace centrale.
Asie Centrale 12^e siècle.
Diam. 24 cm 1000/1200 €



34

34 Important plat ornée d'une épigraphie centrale inscrite dans une étoile dont les cinq branches sont peintes de triangles vert et jaune et alternés de rinceaux floraux bruns.
Nishapour ou Asie Centrale 10^e siècle. Diam. 33 cm 10000/15000 €

35 **Coupelle au cervidé** en céramique à engobe ocre décoré d'un cervidé brun recouvert de points blancs. Motifs blancs dans le champ. Iran (Samarcande ?) 10^e siècle.

Diam. 11 cm 1500/2000 €

36 **Coupelle** orné d'une inscription épigraphique ornithomorphe. Lèvre soulignée de noir.

Iran (Nishapour ?) 10^e siècle. Diam. 11 cm 300/400 €

37 **Coupelle au volatile** en céramique à engobe crème peinte d'un oiseau entouré de trois rosaces sur fond de pointillés.

Asie Centrale 10^e siècle. Diam. 14.5 cm 1500/2500 €

38 **Coupelle** sur piédouche, en céramique à fond crème ornée de coulées vertes.

Asie Centrale 10^e siècle. Diam. 13 cm 200/300 €

39 **Coupelle hémisphérique** en céramique à engobe crème ornée d'une large rosace peinte en brun sur fond de pointillés verts. Asie Centrale 10^e siècle. Diam. 13 cm 200/300 €

40 **Coupelle hémisphérique** peinte en brun d'une large étoile à cinq branches ; damier central.

Asie Centrale 10^e siècle. Diam. 12.5 cm 300/400 €

41 **Coupelle** en céramique à engobe crème décorée sur le bord interne de quadrillages incisés rehaussés de points verts.

Asie Centrale 10^e siècle. Diam. 13.5 cm 200/300 €

42 **Coupelle turquoise** peinte de coulées noires.

Iran (Gurgan) 12^e siècle. Diam. 12 cm 300/400 €

43 **Coupelle sgraffiato** en céramique à engobe crème rehaussée de vert, gravée de cercles concentriques et d'une frise de fleurs. Afghanistan 10^e siècle. Diam. 16 cm 200/400 €

44 **Coupelle sgraffiato** à décor "sancai".

Asie Centrale 10^e siècle. Diam. 13 cm 300/400 €

45 **Coupelle** ornée de points disposés par trois.

Asie Centrale 10^e siècle. Diam. 13 cm 200/300 €

46 **Coupelle** en céramique à engobe crème ornée en brun d'un motif central et de pointillés sur la lèvre.

Asie Centrale 10^e siècle. Diam. 12 cm 300/400 €

47-49 **Trois DOUAIAS (encriers)** en faïence à émail stannifère à décor polychrome : encrier flanqué portes-kalam. Maroc (Fès) 19^e-20^e siècle. Ht. 9.5 cm 100/150 /pièce

50-51 **Deux pichets "ghorraf"** en céramique vernissée à décor polychrome "mille-pattes".

Maroc (Fès) 19^e-20^e siècle. Ht. 13 et 14 cm 150/200 /pièce



35 à 38



39 à 46



47 à 51



52 à 55

52-53 Deux aiguières en bronze, à panse piriforme, bec en forme de tête de bouquetins stylisées ; anse surélevée.

Khorassan 12è-13è siècle. Ht. 21.5 et 22 cm

1000/1200 /pièce

54 Encensoir tripode surmontée d'un couvercle en forme de dôme ajouré et flanqué d'un long manche. Khorassan 12è-13è siècle. Long. 27 cm

1500/2000 €

55 Grand chandelier tripartite, composé d'une base tripode travaillée en ajour et d'un fût quadrangulaire ajouré terminée par deux globes de part et d'autre. Khorassan 12è siècle. Ht. 62 cm

2000/3000 €

56 Brûle-parfum tripode, en demi- dôme ajouré ; anse en ogive.

Khorassan 12è-13è siècle. Ht. 18 cm

700/900 €

57 Vase balustre à panse ornée de pétales en relief et col festonné. Pied évasé.

Khorassan 12è-13è siècle. Ht. 15 cm

400/600 €

58-59 Deux aspersoirs à pans coupés et rhombidal ; col bague, évasé et percé de trous. Inscriptions gravés dans des cartouches autour de la panse.

Khorassan 12è-13è siècle. Ht. 13.5 et 13 cm

1000/1200 pièce



62 à 68



56 à 61

60-61 Deux flacons à parfum. Panse globulaire ; col orné de boulerolles. Inscription gravées dans des cartouches.

Khorassan 12è-13è siècle. Ht. 14 et 14.5 cm

400/500 /pièce

62 Grande lampe à huile sur pied ajouré ; long bec en canal, couvercle mobile à décor gravé et pucier annulaire surmonté d'un volatile.

Khorassan 12è siècle. Long. 24 cm

1000/1200 €

63-66 Quatre lampes à huile sur pied évasé ; couvercle mobile surmonté d'un oiseau ou d'une tête de félin ; pucier annulaire surmonté d'un volatile. Décor gravé. Khorassan 12è-13è siècle. Long. 14 à 15.5 cm

200/300 /pièce

67-68 Deux lampes à huile à fond plat et pucier annulaire.

Khorassan 12è-13è siècle. Long. 11.5 et 13.5 cm

150/200 pièce

69 Flacon ornithomorphe en bronze à patine brune. Récipient à fard. Concrétions.

Khorassan 12è-13è siècle. Ht. 9 cm

300/400 €

70 Encrier en bronze à patine rouge verte, à couvercle en forme de dôme. Passants latéraux. Décor gravé. Khorassan 12è-13è siècle. Ht. 8 cm

400/500 €

71 Petit coq en bronze couvert de concrétions.

Khorassan 12è-13è siècle. Ht. 7 cm

300/400 €

72-73 Deux flacons à kohl tripodes, à pieds surélevés. Panse globulaire, col cylindrique et lèvres plates. Khorassan 12è-13è siècle. Ht. 7 et 9 cm

200/300 /pièce



69 à 74

74 **Rare cavalier** en bronze à patine rouge et verte, représenté assis, les jambes arquées, une longue natte dans le dos. Asie Centrale 12^e siècle. Ht. 10.5 cm 2000/3000 €

75 **Masse d'arme** cylindrique à sommet arrondi gravé d'une inscription, ornée de neuf picots régulièrement disposés. 1^{er} mill. av. J.-C. Ht. 7 cm 300/400 €

76-77 **Deux masses d'arme** tubulaires baguées, à renflement sphérique orné de globules. Iran 1^{er} mill. av. J.-C. Ht. 11.5 et 9 cm 300/400 /pièce

78 **Deux épingles** en bronze à patine verte, surmontées d'une tête de bouquetin et d'un capridé. Iran (Luristan). Fin du 1^{er} mill. av. J.-C. ??? 500/600 €

79 **Cuiller** en forme de losange, à décor gravé. Epoque islamique (12^e-13^e siècle) Long. 20 cm 100/200 €

80 **Plumier** composé d'un compartiment quadrangulaire rétréci et d'un godet à couvercle mobile. Décor épigraphique. Khorassan 12^e-13^e siècle. Long. 21.5 cm 1500/2000 €



84 à 86



75 à 81



82 - 83

81 **Miroir** circulaire en argent surmonté d'une tête de capridé. Bouteroles centrales. Iran 1^{er} mill. av. J.-C. Diam. 14 cm 400/500 €

82 **"Griffon"** en bronze à patine rouge. Inscription incrustée d'argent autour des ailes et du coup. Détails anatomiques gravés. Iran (Khorassan) 12^e siècle. Ht. 14 cm 1000/1200 €

83 **Coupe prophylactique** en cuivre gravé, sur toute la surface, de versets, invocations et supplications ; ombilic central orné d'une étoile à six branches. Syrie / Iran 18^e-19^e siècle. Diam. 19.5 cm 1000/1200 €

84 **Bassin timouride** à panse globulaire aplatie et court col évasé gravé d'une large frise épigraphique sur fond de rinceaux floraux. Iran 15^e siècle. Diam. 24 cm 2000/3000 €

85 **Coupe hémisphérique** sur pied, orné d'une large inscription incrustée d'argent, autour du col et de vignettes épigraphiques verticales autour de la panse. Khorassan 12^e siècle Diam. 16 cm 2500/3500 €

86 **Plateau circulaire** en bronze, au profil caréné et lèvres plates; gravé d'une sphinge en médaillon au centre, entouré d'une frise épigraphique. Entrelacs et médaillons sur le marli. Bandes et cartouches épigraphiques incrustés d'argent sur le bord externe. Khorassan 12^e-13^e siècle. Diam. 17.5 cm 400/500 €



87

87 Bassin hémisphérique en bronze à patine verte, gravée d'une frise épigraphique surmontant une frise de volatiles sur fond d'ocelles tapissant.
Khorassan circa 1300. Diam. 30 cm **6000/8000 €**



88 Coupe sur pied en bronze incrusté d'argent, orné de deux frises épigraphiques animées (dont les hampes forment des visages), de part et d'autre d'une frise de médaillons animés de personnages auréolés ou de volatiles alternés. Frise épigraphique sur le pied.
Khorassan 12è-13è siècle. Diam. 21 cm **1000/1200 €**



88



89

89 Coupe sur piédouche à bord évasé et décor tapissant de médaillons floraux en quinconce. Iran Epoque safavide. Diam. 23 cm **2000/3000 €**



90

90 **Bassin globulaire** en cuivre étamé, gravé sur plusieurs registres d'une frise épigraphique sur montant une frise de boutons de fleurs et une frise de médaillons floraux. Iran Art timouride (15^e siècle). Diam. 29 cm

3000/4000 €

91 **Bassin tronconique** gravé d'une large frise épigraphique autour du col et de traits verticaux à la base.

Iran. Epoque safavide. Diam. 21.5 cm

1200/1500 €

92 **Bassin globulaire** gravée sur trois registres d'une frise épigraphique, une frise de rinceaux floraux et une frise de médaillons floraux.

Iran Art timouride (15^e siècle). Diam. 18 cm

1500/2000 €



91



92



93 Exceptionnelle aiguière à décor ciselé et incrusté d'argent. Anse surélevée surmontée d'un bouton ; bec verseur en canal orné d'un lion couché appliqué en relief. Col cylindrique bagué orné, de part et d'autre, de deux félins en relief entourés d'inscriptions. Frise d'animaux à la base du col et sur le pied. L'épaulement est gravée d'une suite de cavaliers alternés de palmes. La panse est gravée de deux frises épigraphiques aux hampes en forme de portraits, de part et d'autre d'une frise de médaillons animés de personnages, sur fond de rinceaux floraux tapissant. Pièce similaire au Metropolitan Museum, New York
Khorassan 13^e siècle.
Ht. 48 cm

40000/60000 €







94

94 Grand plumier à couvercle, de forme oblongue entièrement tapissé d'un fin décor ciselé, gravé et incrusté d'argent : rinceaux floraux, motifs géométriques entourant des médaillons animés de volatiles. (Restauration).

Khorassan 13^e siècle. Long. 25 cm

15000/20000 €



95 Assiette en nacre à bord festonnée, dentelé et orné de rinceaux floraux ; palme au centre. Art moghol 18^e-19^e siècle. Diam. 18 cm

1200/1500 €

96-97 Deux carreaux ghaznévides. L'un carré, à glaçure jaune, l'autre hexagonal, à glaçure bleue, à décor moulé de rinceaux floraux.

11^e-12^e siècle. Ht. 12 et 13.5 cm

400/600 €



95

98 Grand bassin hexadécagonal à décor concentrique tapissant : rosace incrustée d'argent au centre encadrée d'un motif en étoile et de frises épigraphiques.

Iran 14^e-15^e siècle. Diam. 49 cm

3000/4000 €



96-97



98



99 **Important bassin** en cuivre, orné, sur le marli, d'une frise de félins passant et, sur le bord interne, d'une large inscription épigraphique. Médaillon au fond gravé d'une sphinge encadré d'une frise épigraphique fleurie.
 Art hispano-arabe circa 1500.
 Diam. 69 cm

80000/100000 €





107



108-109

*100-101 Deux coupes en bronze à patine verte à bord caréné et lèvre évasée.
Iran (Luristan) 1er mill. av. J.-C. Diam. 14 et 19 cm

200/300 € pièce

102 Grande Idole mythique en bronze à patine rouge et verte : personnage à trois têtes bifaces superposées, domptant deux fauves dressés flanqués de têtes de coq. Iran VIII^e-VII^e siècle. Ht. 19.5 cm

1500/2000 €

103-106 Quatre bracelets en bronze à patine verte, composés d'une tige cylindrique terminée par deux têtes d'animaux mythiques affrontées mobiles. Art hispano-arabe (?) 1er millénaire.
Diam. 13 à 14 cm

400/500 /pièce

107 Rare bovidé en bronze à patine rouge et verte représenté couché sur un socle, devant un petit réceptacle cylindrique. Détails anatomiques indiqués. (Restaurations) Asie Centrale circa 3000 av. J.-C.
Long. 21 cm

4000/5000 €



100-101



102



103 à 106

*108 Poignard en bronze à patine verte, à lame nervurée et poignée torsadée.

Iran 1er mill. av. J.-C. Ht. 36 cm 400/500 €

*109 Vase en bronze blanc, sur piédouche ; panse piriforme et long col cylindrique évasé.

Epoque sassanide. Ht. 26 cm 800/900 €



110 Importante jarre à décor animalier. Panse globulaire et court col cylindrique. Bec verseur en forme de lion rugissant, les pattes avant formant deux anneaux ; en-dessous : deux lions affrontés, appliqués en relief. Anse reliant le col à l'épaule. Décor peint de frises de volatiles alternés de cercles en damier et de frises géométriques.

Iran ou Asie Centrale 7è-8è siècle. Ht. 45 cm

10000/12000 €



111 à 113

111 Vase en terre cuite beige, à long col en canal vertical. Panse piriforme peinte de deux frises de volutes en brun. Anse surmontée d'un bouton reliant la panse à l'épaule.

Asie centrale 7^e-8^e siècle. Ht. 26.5 cm

400/500 €



114



119



115

112 Vase à tête d'ibex Panse globulaire et col cylindrique flanqué d'une tête de capridé aux cornes enroulées, en guise de bec. Anse reliant le col à l'épaule.

Frise géométrique sur l'épaule. (Légers repeints)

Iran Ier mill. av. J.-C. Ht. 14 cm

500/600 €

113 Pichet à panse globulaire et col cylindrique bagué reliés par une anse. Décor moulé de deux frises superposées d'animaux passant.

Art hispano-arabe 14^e-15^e siècle. Ht. 25 cm

1000/1200 €

114 Rare "vase-tambour" à panse circulaire aplatie et col anthropomorphe biface réhaussé de noir. Décor géométrique circulaire peint.

Asie Centrale II^e-Ier mill. av. J.-C. (?). Ht. 36 cm

2000/3000 €

***115 Vase "Panier"** en albâtre, gravé de croisillons imitant la vannerie, quatre animaux couchés en relief sur l'épaule.

Art phénicien ou mésopotamien III^e-II^e mill. av. J.-C. Ht. 10 cm 1200/1500 €



116 à 118

***116 Epingle** en os ou ivoire, surmontée de deux bouquetins opposés, en position d'arrêt.

Iran ou Phénicie Ier millénaire. Ht. 11.5 cm

300/400 €

***117 Bracelet ouvert** incrusté de petites pierres circulaires de couleur.

Art mésopotamien II^e mill. av. J.-C. (?). Diam. 6 cm

200/300 €

***118 Tête d'homme barbu** en albâtre, crâne chauve, sourcils gravés, yeux évidés initialement incrustés, longue barbe en collier.

Art sumérien III^e mill. av. J.-C. (?). Ht. 7 cm

2000/3000 €

***119 Portrait d'Attis** en calcaire, coiffée d'un bonnet phrygien retombant sur des mèches parallèles. Pupilles gravées, nez droit, lèvres charnues.

Phénicie Epoque romaine. Ht. 17 cm

2000/3000 €



121

***120 Portrait d'homme barbu en ronde-bosse.**
Coiffure en longues mèches ondulées ceinte d'un bandeau, arcade sourcilière et pommettes marquées, paupières gravées, bouche fine, barbe travaillée au trépan.

Syrie (Hauran) Epoque romaine. Ht. 27 cm

5000/7000 €

121 Miroir sassanide en argent décoré au revers, d'un médaillon central animé d'une bacchante nue allongée, portant un rhython à la bouche. Huit personnages nus autour (musiciens, banqueteur, chasseur), séparés par une branche florale formant des médaillons ; oiseaux dans le champ.

Iran Epoque sassanide.

Diam. 18 cm

15000/20000 €

122 Eros tanagréen en terre cuite ocre, représenté debout, nu, les épaules recouvertes d'une chlamyde ; il est coiffé d'un bonnet pointu, le bras droit levé.

Myrina ou Tanagra Epoque hellénistique.

Ht. 12 cm

2000/3000 €



120



122



123 - 125 - 126



128-129



124



127



132

- 123 Vase en terre cuite rouge** : panse globulaire, col dentelé. Epoque romaine ou gallo-romaine. Ht. 13 cm 200/400 €
- 124 Aiguière en terre cuite grise**. large col et anse latérale. Iran (Khorvin) IIè mill. av. J.-C. Ht. 16 cm 400/500 €
- 125-126 Deux coupes sigillées en céramique à engobe rouge**. Carthage Epoque romaine. Diam. 22 et 28 cm 150/250 € / pièce
- 127 Grande plume d'Amon** flanquée de l'uraeus. Egypte Basse Epoque. Ht. 21 cm 300/400 €
- 128-129 Deux lampes à huile en céramique siliceuse à engobe bleu et vert irisé**. Cuve sur pied cylindrique, au centre d'une coupelle à bord ourlé reliées entre elles par une anse verticale. Iran (Gurgan) 12è-13è siècle. Ht. 8 et 10 cm 200/300 € / pièce
- 130 Plat "sgraffiato"** en céramique à engobe crème peint d'un motif cruciforme et de cercles ponctués en jaune et vert. Iran (Nishapour) 10è siècle. Diam. 32 cm 600/800 €
- 131 Coupe tronconique** à engobe jaune ornée de coulées vertes et brunes. Iran (Nishapour) 10è siècle. Diam. 26 cm 500/600 €
- 132 Coupe épigraphique** en céramique à engobe crème, décorée de coulées vertes et d'une inscription coufique linéaire au centre. Iran 9è-10è siècle. Diam. 26 cm 1000/1500 €
- 133 Coupe** en céramique à engobe jaune, peinte en vert de quatre inscriptions pseudo-épigraphiques perpendiculaires alternées de quatre cercles ponctués. Iran ou Asie Centrale 10è siècle Diam. 21 cm 800/1200 €



130



131
22



133



134



135



136



137



139



140

134 **Coupe tronconique** en céramique à engobe crème à décor "sgraffiato " rehaussé de jaune et vert et alternés de points noirs.
Iran (Nishapour) 10^e-12^e siècle. Diam. 22.5 cm

600/800 €

135 **Coupe tronconique** en céramique à engobe crème à décor "sgraffiato " rehaussé de jaune et vert et alternés de points noirs.
Iran (Nishapour) 10^e-12^e siècle. Diam. 21.5 cm

500/700 €

136 **Coupe** en céramique à engobe crème ornée sur le marli de trois palmettes.
Art abbaside 9^e siècle. Diam. 22 cm

500/700 €

137 **Coupe** en céramique à engobe crème peinte en noir, jaune et rouge d'un canard "calligraphié" au centre et d'inscriptions inscrites dans des médaillons autour.
Iran (Nishapour) 10^e siècle. Diam. 22 cm

500/700 €

138 **Coupe tronconique** en céramique à engobe crème ornée, au centre, d'une inscription coufique dans un médaillon ; frise de médaillons floraux ponctués sur le bord. Iran (Nishapour) 10^e siècle. Diam. 34 cm

1200/1500 €

139 **Coupe** en céramique à engobe crème peinte de rayons bleus concentriques
Iran 10^e siècle. Diam. 20 cm

500/700 €

140 **Coupe** en céramique à engobe crème ornée d'un motif floral au centre et d'une frise géométrique ponctuée sur le bord.
Iran (Nishapour) 10^e siècle.

400/500 €



138



141



143



142



144

141 Coupe tronconique en céramique à engobe crème peinte, au centre, d'un motif floral cruciforme et de deux bandeaux pseudo-épigraphiques, rehaussés de jaune, de part et d'autre.

Iran (Nishapour) 10^e siècle. Diam. 27.5 cm

800/1200 €

142 Coupe prophylactique en cuivre gravé, sur toute la surface, de versets, invocations et supplications ; ombilic central. (Bol de guérison)

Syrie / Iran 19^e-20^e siècle. Diam. 18 cm

300/400 €

143 Coupe tronconique en céramique à engobe crème peinte en jaune et brun de quatre larges palmes alternées de motifs floraux.

Iran (Nishapour) 10^e siècle. Diam. 19 cm

700/900 €

144 Coupe tronconique en céramique à engobe crème peinte de rayons concentriques en brun, bleu et noir alternés de bandes ponctuées.

Iran (Nishapour) 10^e siècle. Diam. 20 cm

800/1000 €

145 Coupe tronconique décorée en rouge, vert et brun sur engobe blanc d'un bandeau épigraphique et de trois palmes ponctuées de rosettes.

Iran (Nishapour) 10^e siècle. Diam. 23.5 cm

800/1000 €

146 Coupe en céramique à engobe crème décorée d'une colombe en brun entourée de trois inscriptions jaunes.

Iran (Nishapour) 10^e siècle. Diam. 20 cm

400/600 €

147 Coupe tronconique en céramique à engobe crème décorée en brun, jaune et rouge, d'un motif en "pattes d'araignée" ; bande orange ponctuée sur le bord.

Iran (Nishapour) 10^e siècle. Diam. 21 cm

500/700 €



145



146



147



148



149



149



150



152 - 153



154

148 Coupe en céramique à engobe beige décorée en brun et rouge, d'un volatile encadré d'inscriptions. Frise géométrique au bord.
Iran (Nishapour) 10^e siècle. Diam. 21 cm

400/500 €

149 Coupe en céramique turquoise à bord dentelé et ornée d'une frise d'incisions verticales. Irisations. Iran (Gurgan) 13^e siècle. Diam. 15 cm

300/400 €

150 Crachoir en bidri en forme de double cloche. Décor tapissant incrusté d'argent : motifs floraux inscrits dans des cartouches entre deux frises géométriques travaillés selon les techniques tehnishan et tarkashi sur la surface externe. Décor de lotus travaillés en aftabi à l'intérieur. Inde (Deccan) Début du 19^e siècle. Ht. 15 cm

1200/1500 €

Ref. M. Zebrowski, Gold, Silver & bronze from Mughal India, London 1997, pp.178-183

Modèle similaire : National Museum Collection Bidri Ware, New Delhi, 1990, p. 103 (59.121/3)

151 Fer de lance en cuivre et fer, à lame nervuré et gravée à la base d'un motif floral, manche bagué. Restes de dorure. Inde du Sud (Tanjore) 18^e siècle. Ht. 40 cm

800/1000 €

Modèle similaire : Indian National Museum, New Delhi (62.508)

Ref. E. Jaywant Paul, Arms and armours. traditional weapons of India, New Delhi, 2005, pp.94, 143.

152 Tasse à vin en néphrite verte en forme de bouton de rose, tige enroulée à l'extrémité, une feuille gravée sur le côté gauche. Motifs de rinceaux gravés à la base.

Inde Moghol tardif. Long. 13 cm

800/1000 €

Ref. : R. Skelton, Islamic and Mughal Jade, Roger Keverne, Jade, London 1991, pp.291-295.

153 Coupe hémisphérique en néphrite vert pâle, décorée d'une fleur à cinq pétales sur la base, et de rinceaux floraux sur toute la surface extérieure.

Inde 19^e siècle vraisemblablement. Diam. 11 cm

800/1000 €

154 Collection de métaux qadjar

- Masses de cérémonies gravées et rivetées,
- Etendarts de procession (alam) en forme de tête de démon,
- Hache incisée, signée Yusuf Muttaqi pour Akbar Darvish-zadeh et datée 1347 H.
- Mors de cheval
- Deux paires de forceps d'extraction dentaire
- Ciseaux incrustés et signés (Ali...)
- Amorces ornithomorphes et en forme de corne

Iran 19^e et 20^e siècle

2000/3000 €

Ref. Allen & Gimour, Persian Steel. The Tanavoli Collection, Oxford 2000.



159 à 161



155

155 Amphore en céramique sigillée rouge, flanquée de deux anses latérales reliant le col à l'épaule. Carthage Epoque romaine. Ht. 19.5 cm

500/600 €

156 Petite aiguière sur piédouche, en pâte de verre décorée de chevrons bicolores. Panse ovoïde, col cylindrique et lèvres éversées. Anse reliant le col à l'épaule. (Restaurations) Epoque islamique. Ht. 9 cm

500/600 €

157 Petit vase Ovoïde à fond plat, flanqué de deux anses-oreillettes percées. Proche-Orient IIIè-IIè mill. av. J.-C. Ht. 6.5 cm

300/400 €



156-157

158 Anse de jarre anthropomorphisée en terre cuite, tête trapézoïdale dotée de deux yeux pastillés solignés de sourcils prolongés par un nez en relief. Seins indiqués.

Art sumérien IIIè-IIè millénaire av. J.C. Ht. 16 cm.

200/300 €

159 Idole aux yeux percés au dessus du corps trapézoïdal. Mésopotamie IVè millénaire av. J.C.

Ht. 8 cm.

1500/2000 €

160 Idole aux yeux grands yeux évidés, très ouverts, formés de deux cercles accolés, corps trapézoïdal. (Recollée) Mésopotamie IVè millénaire av. J.C. Ht. 6 cm.

1500/2000 €

161 Idole aux yeux grands yeux évidés, très ouverts, formés de deux cercles accolés, corps trapézoïdal, proportions harmonieuses. Mésopotamie IVè millénaire av. J.C.

Ht. 10 cm.

2000/3000 €

162 Deux têtes Pendentif anthropomorphe en verre jaune, yeux et oreilles pastillés et tête féminine en céramique.

Phénicie Ier mill. av.J.C.

1500/2000 €

163 Orant au crâne rasé; il est paré d' une longue barbe et porte le jupon kaunakès. Il tient les mains en signe de prière. (Recollé) Mésopotamie 2è moitié du IIIè millénaire av. J.C. vraisemblablement. Ht. 9,5 cm. **1500/2000 €**

164 Flacon globulaire tripode en verre,muni d'un court col évasé et orné, autour de la panse de six bouleroles en relief appliquées et d'un filet sur l'épaule. Proche-Orient Epoque islamique (10è s.). Ht. 4 cm **150/200 €**

165 Aryballe à panse globulaire à décor nid d'abeille et large goulot aplati. Proche-Orient Epoque romaine (?). Ht. 6 cm **300/400 €**

166 Tête ramesside à l'effigie d'un roi ou d'un haut dignitaire, en calcaire polychrome. Il est paré de la barbe postiche ; les yeux et les sourcils sont soulignés de noir ; la perruque est composée de stries parallèles horizontales. (Restaurations) Egypte Nouvel Empire. Ht. 18 cm **10000/12000 €**

167 Paire d'yeux en albâtre, pupilles peintes en noir. Egypte Nouvel Empire **300/500 €**



166



163



164-165



167



168

168 Vase prédynastique "black top" Panse ovoïde allongée en terre cuite rouge brillant et sommet noir fumé. (Restauration muséologique) Egypte Nagada I (IV^e millénaire av. J.-C.). Ht. 23 cm. 5000/6000 €
Bibli. : Vandier, Manuel I, 1, 297ff.



169

169 Vase lotiforme Panse ovoïde à fond pointu, col évasé, peint en noir de bandes horizontales parallèles. (Restauration au col) Egypte Nouvel Empire Ht. 32 cm 1000/2000 €



170

170 Patère millefioré en verre mosaïqué décorée d'ocelles bleu et blanches sur fond noir.(restauration). Phénicie époque romaine. Diam. 8.5 cm 1000/1500 €

***171 Flacon en verre** sur piédouche. Panse piriforme ornée d'un filet en zigzag sur la panse et d'un filet torsadé sur le col. Deux anses latérales. Phénicie Epoque romaine. Ht. 14.5 cm 300/400 €

***172-173 Deux vases** en céramique à engobe vert : askos à décor moulé, col évasé, anse de panier ; vase muni de quatre goulots évasés. Phénicie Epoque romaine ou postérieure. Ht. 13 et 14 cm 300/400 € pièce



171 à 173



176



177



178

174 Collection de pions de jeu en granit blanc et noir de formes diverses.

Phénicie ou Asie Centrale IIè-1er mill. av. J.-C. Ht. 1 à 3 cm

2000/3000 €

175 Amon marchant sur une plateforme, coiffé du decheret, paré d'une longue barbe postiche et vêtu d'un pagne plissé, le bras droit le long du corps (manque au bras gauche). Egypte (Nubie vraisemblablement) Basse Epoque. Ht. 23 cm

3000/5000 €

176 Taïouhert épouse de Mahasarté, en faïence émaillée bleu brillant, vêtue du costume des vivants, la houe dans la main gauche, le bras droit le long du corps. Perruque, détails et inscription peints en noir. Première Cachette Royale de Deir El-Bahari. Egypte XXIIè dynastie. Ht. 10 cm

8000/9000 €

177 La reine Henouttaoui en faïence émaillée bleu brillant, dans la position momiforme, tenant les instruments aratoires. Inscription et cartouche peints en noir sur le devant.

Première Cachette Royale. Egypte XXIè dynastie. Ht. 12.5 cm

6000/7000 €

178 Prince DjedPtahioufankh Troisième Prophète d'Amon, dans la position momiforme, tenant les instruments aratoires. Inscription peinte en noir sur le devant.

Première Cachette Royale de Deir El-Bahari. Egypte

XXIIè dynastie. Ht. 9.5 cm

3000/4000 €



174



175



179

179 Oushebt de Isethemkhebi la première grande supérieure du harem d'Amon, épouse de Pinedjem II, en fritte émaillée bleu brillant. Inscription peinte sur trois registres horizontaux. Première cachette de Deir-el-Bahari. (Restauration invisible)
 Egypte XXI^e dynastie. Ht. 14 cm 5000/6000 €
 Réf. Aubert, Statuettes égyptiennes, Librairie d'Amérique et d'Orient, 1974, p. 144 et fig.66.



180



181



180 Oxyrhynque en bronze, coiffé de la couronne hathorique et posée sur une plateforme gravée d'une inscription horizontale. Egypte Basse Epoque. Long. 8 cm 4000/6000 €

181 Socle de statue en forme de temple, gravée d'une inscription sur le devant, en escalier, décorée, en relief, d'une procession de sept déesses Thoueris sur les deux côtés, et d'une croix de vie ankh flanquée de deux serpents sur des pedestals au dos. Les pieds nus de la statue reposent sur une plateforme. Egypte Basse Epoque. Long. 17 cm 3000/4000 €

182 Petite amphore en céramique à figures noires : satyre et éphèbe dansant devant des cygnes. Deux anses latérales. V^e s. av. J.-C. Ht. 12 cm 500/600 €



182

183-186 Quatre lampes à huile en terre cuite, décorées sur le disque :
 - Myrmillon vaincu, tombant en arrière (cf. Bardo. Inv. 46.202) - Vase fleuri - Victoire ailée
 - Sérapis à gauche (?)
 Epoque romaine et byzantine. Long. 9.5 à 13 cm 200/300 €/pièce



188



187 Deux cartonnages de momie en toile stuquée et peinte : Qebesenhof debout derrière Amsset et profil de Maât. (Polychromie d'origine).
Egypte Epoque saïte. Ht. 15 et 13 cm 200/400 €/pièce

188 Exceptionnel chariot syro-hittite Modèle de chariot en terre cuite de forme quadrangulaire muni de quatre roues mobiles. Décor gravé et appliqué : une idole féminine à bec d'oiseau appliquée sur le devant, deux cervidés affrontés appliqués sur chaque côté.
Art phénicien IIIè-IIè mill. av. J.-C.
Long. 24 cm, larg. 15 cm 15000/20000 €

187



183 à 186



189 **Tapiserie copte** polychrome en lin, laine et soie : frise en équerre enserrant un carré composés de vignettes animées d'oiseaux alternées de motifs géométriques.
Egypte Epoque copte (5è-7è siècle). Dim. 43 x 36 cm 2000/3000 €

190 **Haut de couvercle de sarcophage** en bois stuqué et peint : visage rouge, perruque striée en bleu, rouge et blanc, large collier ousekh composé de losanges bleu et rouge alternés. (Polychromie d'origine).
Egypte Basse Epoque. Ht. 63 cm 2000/3000 €

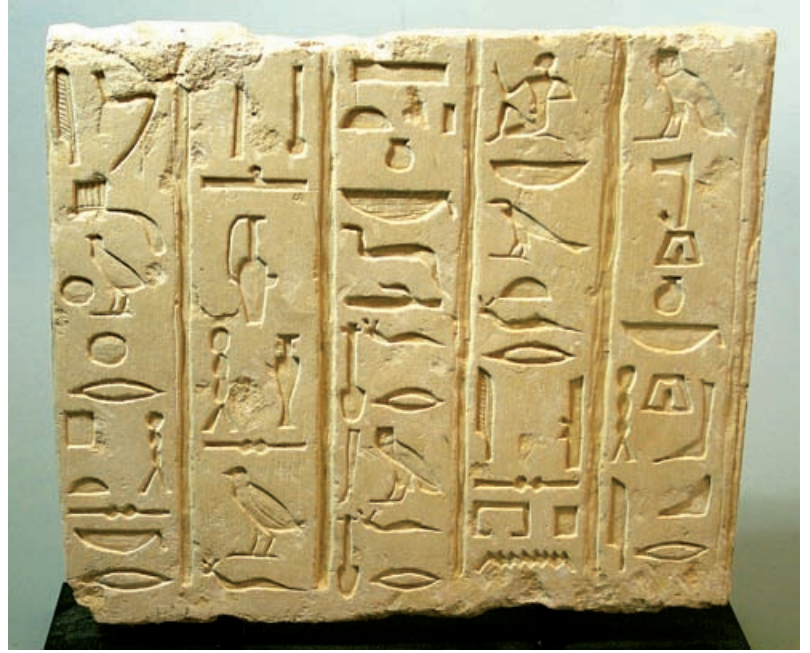
191 **Bas-relief** en calcaire, entièrement gravé d'inscriptions hiéroglyphiques sur cinq registres verticaux.
Egypte Epoque saïte.
Dim. 36 x 42 cm 3000/4000 €



192



193



191

192 **Masque de sarcophage** stuqué et peint en rouge. Boîtier en forme de temple égyptien (retour d'Egypte) Egypte Basse Epoque. Ht. 1300/1500 €

193 **Ptah sokar Osiris** en bois stuqué, peint et polychromé, coiffée de la double plume d'Amon, visage vert, inscription sur le devant. Egypte Basse Epoque. Ht. 59 cm 1300/1500 €

194 **Vénus pudique** en bronze à patine brune, représentée nue, les cheveux ramenés sur la tête. Epoque romaine ou gallo-romaine. Ht. 10 cm 400/500 €

195 **Lacrymatoire** piriforme en verre irisé. Epoque romaine. Ht. 12 cm 80/100 €

196 **Oushebti** en bois bitumé et peint; traces d'inscriptions sur le devant. Egypte Fin Nouvel Empire 400/500 €

197 **Oushebti d'Horemheb** en faïence émaillée inscrit sur le devant et sur le pilier dorsal. Egypte Basse Epoque. Ht. 11.5 cm 600/800 €

198 **Plaquette d'Ishtar** en terre cuite; nue, les mains sur la poitrine. VIIIè-VIIè s. av. J.-C. Ht. 9 cm 200/300 €



194-195



196-197-198

199 **Plaquette d'amulettes** en faïence et jaspe : quatre fils d'Horus, Anubis, oudjat et scarabée
Egypte Basse Epoque. Ht. **200/300 €**

200 **Isis allaitant Horus** Amulette en faïence émaillée vert. (Restaurations)
Egypte Basse Epoque. Ht. 6 cm **300/400€**

201 **Tête de Ptah patèque** en faïence émaillée.
Egypte Basse Epoque. Ht. 3 cm **150/200 €**

202 **Applique Hathorique** en faïence émaillée vert: visage de la déesse Hathor. Muni de deux trous d'attaches.
Egypte Epoque ptolémaïque. Ht. 7 cm **300/400 €**

203 **Nefertoum** Amulette en faïence émaillée vert représentant le dieu Nil marchant.
Egypte Epoque saïte. Ht. 8 cm **200/300 €**

204 **Scarabée de coeur** en schiste. Détails anatomiques incisés.
Egypte Basse Epoque. Ht. 6 cm **300/400 €**



199 à 204

205 a-i **collection de neuf têtes de statuettes** en terre cuite : Minerve, danseuse, élégante diadémée, courtisanes, athlète, Harpocrate et éphebe. (Sera divisée). Epoque hellénistique et gréco-romaine.
Ht. 4.5 à 12 cm **100/200 €/pièce**

206 **Askos** en bronze à patine verte.
Epoque hellénistique.
Long. 21 cm **200/400 €**

207 **Moule néo-babylonien** en terre cuite figurant la déesse Ishtar portant les mains aux seins.
VIII^e-VII^e s. av. J.-C.
Ht. 20 cm **200/300 €**

208 **Grand oeil Oudjat** biface en faïence émaillée vert. Détails gravés.
Egypte Basse Epoque.
Long. 8 cm **200/300 €**

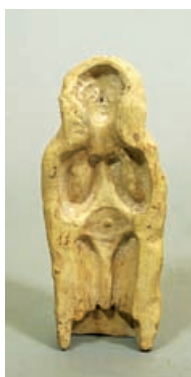
209 **Osiris** en bronze à patine rouge et verte, représenté debout, coiffé de la couronne atef tenant ses attributs.
Egypte Basse Epoque.
Ht. 13.5 cm **800/900 €**



205



206



207



208-209



210-211-212



217-218-219

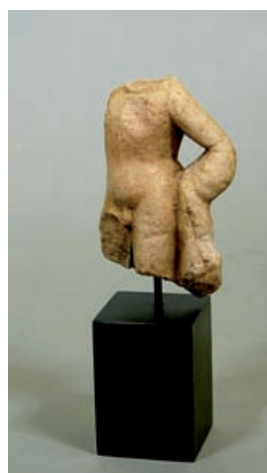


216

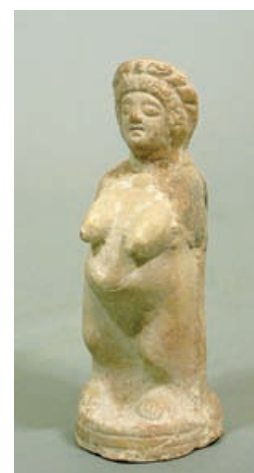
210 **Oushebti** en faïence émaillée vert. Inscription gravée sur six registres horizontaux. Egypte Basse Epoque. Ht. 13 cm **700/800 €**

211 **Oushebti** du scribe de la Maison du Trésor en faïence émaillée turquoise; perruque, attributs, panier et inscription peints en noir. Egypte XX^e dynastie. Ht. 13 cm **900/1000 €**

212 **Oushebti de HouChatOu** en calcaire peint en jaune, noir et rouge, vêtu du costume des vivants. Inscription sur le devant et sur le pilier dorsal. Egypte Troisième période intermédiaire. Ht. 14.5 cm **700/800 €**



214



215

213a-d **Quatre colliers** dont trois en résille de perles en faïence émaillée et un en cornaline **250/350 € pièce**

214 **Ephèbe nu** acéphale, debout, légèrement déhanché, la main sur la hanche, drapé sur l'avant-bras. Epoque romaine. Ht. 11 cm **1000/1200 €**

215 **Déesse mère** de type stéatopyge, en terre cuite à engobe blanc. Phénicie Epoque romaine. Ht. 16.5 cm **300/400 €**

216 **Portrait en marbre** Coiffure en longues mèches ondulées séparées par une raie médiane. et retombat sur les épaules recouvertes d'une tunique drapée. Expression paisible. Epoque romaine. Ht. 23 cm **8000/9000 €**

217-219 **Trois oushebti**s en faïence émaillée vert. Inscription en T gravée en creux sur le devant. Egypte Basse Epoque. Ht. 11 cm **400/500 €/pièce**



220-221



222



223-224



226



227

220 Bouteille globulaire en verre. Col cylindrique arasé.
Epoque romaine. Ht. 15 cm **100/150 €**

221 Osiris en bronze, coiffé de la couronne atef et tenant ses attributs, fouet neheh et sceptre heqa. Egypte Basse Epoque. Ht. 18 cm **400/500 €**

222 Tête de "Mercure" en marbre, coiffé du pétase ailé attaché sous le cou, et paré d'une barbe en longues mèches bouclées travaillées au trépons. Paupières incisées, bouche légèrement entrouverte.
Epoque romaine (30 av.-337 ap. J.C.). Ht. 14 cm **1000/2000 €**

223 Hercule Banquéteur acéphale, en terre cuite.
1er s. av. J.-C. Long. 7 cm **100/200 €**

224 Muse assise sur un tabouret posé sur un piédestal, le corps de profil et le visage de face ; une lyre posée sur sa jambe gauche. Coiffure de fleurs et de feuillages. Elle est vêtue d'un long chiton plissé trainant par terre. Cette statuette pourrait être également une variante d'Apollon. (Restaurations)
Egypte (vraisemblablement) Epoque gréco-romaine Ht. 20 cm **500/600 €**

225 Collection de vases en albâtre Vase balustre, vase conique, bols carénés et tronconiques, pot cylindrique. (pourra être divisée).
Phénicie ou Asie Centrale IIè-1er mill. av. J.-C. Ht. 5 à 13 cm **1800/2000 €**

226 Collection de verres miniatures Flacons à fard, balsamiques de formes diverses. Irisations.
Proche-Orient Epoque islamique (10è-12è siècle)
Ht. 3 à 8 cm **100/120 €/pièce**

227 Collection de verres islamiques : bouteille, flacons, flacons à kohol, balsamiques. (Pourra être divisée) Proche-Orient
Epoque islamique (10è-12è siècle) Ht. 6 à 14 cm **1200/1500 €**



225



228-229-230

228-230 Trois lampes liturgiques en schiste. Alvéoles à plan cruciforme. Asie Centrale Epoque byzantine. Ht. 12 à 21 cm **200/300 € pièce**

231 Collection d'instruments de médecine forceps, curettes-sondes, cantères, spatule, cuiller à oreille, mesure à gouttes. Réf. Ilter Uzel, Anadolu'da Bulunan Antik tip Aletleri, Ankara, 2000. **500/600 €**

232-234 Trois miniatures érotiques figurant des couples princiers en plein ébats ; courtisane ou intendant dans le champ. Inscription en nagiri ou Hindi ancien. Inde moghole 18è siècle vraisemblablement **700/800 € pièce**

235 Exercice calligraphique ottoman signé et daté : Fâni Efendi, 1306 H (1888). Mehmed Abdûlbaki Fâni Efendi (1850-1936) fut l'élève de Ahmed Tevfik. Il est aussi connu pour ses poèmes. (Cf. Mahmud Kemal Inal, Son Hattatlar, Istanbul, 1955, pp.538-541) Turquie. 19è siècle **500/600 €**

236-238 Trois calligraphie chantournées Basmalla en caractères diwani entremêlé des noms d'Allah et Mahomet en caractères tawqi'. Velours vert sur base en bois. Inscription au dos au nom de Köprülüzade, grande famille de lettrés et politiciens de la période ottomane.

- Verset 64, Sourate Yusuf : "Et Dieu est le meilleur gardien et le plus miséricordieux des miséricordieux"

- Verset 39, sourate al-Khaf : "En entrant dans ton jardin, que ne dis-tu : «Telle est la volonté de Dieu ! Il n'y a de puissance que par Dieu»

Art ottoman. 19è siècle **250/350 € pièce**

239 Coffret à serpents en bois gravé de motifs géométriques. Couvercle à charnières. Indo-persan 19è siècle. Long. 25 cm **200/250 €**

240 Eléments de parure en or Disques, boucles et pendants. Plus un large pendentif en forme de rosace incrusté de pierre (turquoise et corail) et flanqué de pendeloques en pierre noire. Epoques antiques diverses **4000/5000 €**

241 Six paires de Boucles d'oreilles et un pendentif composés de perles en pâte de verre ornées de portraits et montures en or. Proche-Orient **200/300 €/paire**

242-243 Deux colliers L'un en en pâte de verre ; l'autre en fritte, cornaline et jaspe orné d'aiguères en pendentif. Phénicie et Egypte 1er mill. av. J.-C. **250/350 €**

244 Collection d'éléments en os coptes volatiles et plaquettes géométriques décorés de cercles pointés. **300/400 €**



240



241

ORDRE D'ACHAT / ABSENTEE BID FORM

MARDI 22 MAI 2012 à 14h15 - SALLE 8

A renvoyer à / Please mail to :

PESCHETEAU-BADIN

S.V.V. n° 2002-312

VENTES AUX ENCHÈRES PUBLIQUES - EXPERTISES

16, rue de la Grange Batelière - 75009 PARIS

Tél. 01 47 70 50 90 - Fax. 01 48 01 04 45

pescheteau-badin@wanadoo.fr

CABINET SLITINE

25, rue Bergère 75009 PARIS

Tél. 01 42 47 17 52 - Fax. 01 42 47 17 54

slitine@cabinetslitine.com

Nom et Prénoms / Name and first name _____

Adresse /Address _____

Fax _____

Téléphone (phone) _____

Après avoir pris connaissance des conditions de vente décrites dans le catalogue, je déclare les accepter et vous prie d'acquiescer pour mon compte personnel aux limites indiquées en euros, les lots que j'ai désignés ci-dessous. (Les limites ne comprenant pas les frais légaux).

I have read the conditions of sale printed in this catalogue and agree to abide by them. I grant you permission to purchase on my behalf the following items within the limits indicated in euros. (These limits do not include buyer's premium and taxes).

• Références bancaires obligatoires (RIB) _____

• Required bank references and account number _____

• Références dans le marché de l'art à PARIS ou à Londres _____

| LOT N° | DESCRIPTION DU LOT LOT DESCRIPTION | LIMITE EN € TOP LIMIT OF BID IN € |
|--------|---------------------------------------|--------------------------------------|
| | | |
| | | |
| | | |
| | | |
| | | |
| | | |

Les ordres d'achats doivent être reçus au moins 48 heures avant la vente.

To allow time for processing, absentee bids should be received at least 48 hours before the sales begins.

Date :

Signature obligatoire :

Required signature :

CONDITIONS DE VENTE

Pescheteau-Badin, société de ventes volontaires de meubles aux enchères publiques est régie par la loi du 10 Juillet 2000.

Estimations :

Les estimations indiquées au catalogue sont données à titre indicatif.

Garanties :

Les dimensions, poids, couleurs de reproduction et informations sont fournis à titre indicatif. Les lots sont vendus dans l'état où ils se trouvent au moment précis de leur adjudication avec leurs possibles défauts ou imperfections ; L'absence d'indication d'une restauration d'usage, d'accidents, retouches ou de tout autre incident dans le catalogue, sur des rapports de condition ou des étiquettes ou encore lors d'annonce verbale n'implique nullement qu'un bien soit exempt de défaut.

L'exposition préalable ayant permis aux éventuels acquéreurs de se rendre compte de l'état des lots proposés à la vente, aucune réclamation ne sera admise, une fois l'adjudication prononcée.

Enchères :

Les acquéreurs potentiels sont invités à se faire connaître avant la vente auprès de Pescheteau-Badin pour permettre l'enregistrement de leur identité et de leurs références bancaires. Les enchères suivent l'ordre du catalogue. Pescheteau-Badin est libre de fixer l'ordre de progression des enchères et les enchérisseurs sont tenus de s'y conformer. Pescheteau-Badin se réserve le droit de retirer réunir ou séparer des lots. Le plus offrant et dernier enchérisseur sera l'adjudicataire.

En cas de double enchère reconnue effective par Pescheteau-Badin, l'objet sera remis en vente, et le public présent pourra enchérir.

Vente :

La vente est faite expressément au comptant. Les acquéreurs paieront en sus des enchères les frais suivants : 25 % TTC (20,90% + TVA 19,6%)

Pour les lots dont le vendeur est non résident, l'adjudicataire paiera une TVA de 7% en sus de l'adjudication (lots signalés par *) en sus des frais. Le montant de cette TVA sera remboursé sur présentation de la preuve d'exportation hors CEE, dans un délai maximum d'un mois.

Paiement :

Le paiement du lot aura lieu au comptant, pour l'intégralité du prix, des frais et taxes, même en cas de nécessité d'obtention d'une licence d'exportation.

L'adjudicataire pourra s'acquitter par les moyens suivants :

- en espèces : Jusqu'à 3000 € pour les particuliers résident français. Sans limite pour les particuliers non résident français sur justification de leur identité et domicile justifiés.

Jusqu'à 1.100 € pour tous les commerçants

- par carte bancaire

- par chèque ou virement bancaire

Le lot ne sera délivré à l'acquéreur qu'après paiement intégral du prix, des frais et des taxes.

Dans l'intervalle, Pescheteau-Badin, pourra facturer à l'acquéreur des frais de dépôt du lot, et éventuellement des frais de manutention et de transport.

A défaut de paiement par l'adjudicataire, après mise en demeure restée infructueuse, le bien est remis en vente sur à la demande du vendeur sur folle enchère de l'adjudicataire défaillant ; si le vendeur ne formule pas cette demande dans un délai de un mois à compter de l'adjudication, la vente est résolue de plein droit, sans préjudice de dommages et intérêts dus par l'adjudicataire défaillant.

Retrait des achats :

En cas de paiement par chèque ou par virement, la délivrance des objets pourra être différée jusqu'à l'encaissement.

Dès l'adjudication, l'objet sera sous l'entière responsabilité de l'adjudicataire. L'acquéreur sera lui-même chargé de faire assurer ses acquisitions, Pescheteau-Badin déclinant toute responsabilité quant aux dommages que l'objet pourrait encourir, et ceci dès l'adjudication prononcée. Pescheteau-Badin ne se charge pas des expéditions, toutefois les adjudicataires pourront obtenir tout renseignement concernant la livraison ou l'expédition. La formalité de licence d'exportation peut requérir un délai de cinq semaines, celui-ci pouvant être sensiblement réduit selon la rapidité avec laquelle l'acquéreur précisera ses instructions à Pescheteau-Badin.

Ordre d'achat :

Si vous désirez faire une offre d'achat par écrit, vous pouvez utiliser le formulaire prévu à cet effet en fin de catalogue. Celle-ci doit nous parvenir au plus tard deux jours avant la vente accompagnée de vos coordonnées bancaires. Si Pescheteau-Badin reçoit plusieurs ordres concernant le même lot pour un montant identique, c'est l'ordre le plus ancien qui sera préféré.

Pescheteau-Badin ne pourra engager sa responsabilité notamment en cas d'erreur ou d'omission de l'ordre écrit. Si vous désirez enchérir par téléphone, veuillez en faire la demande par écrit, accompagnée de vos références bancaires, au plus tard deux jours avant la vente. Il ne sera accepté aucune enchère téléphonique en dessous de 450 €. Pescheteau-Badin ne pourra engager sa responsabilité si la liaison téléphonique n'est pas établie, établie tardivement, ou en cas d'erreur ou d'omission.

P
E
S
C
H
E
T
E
A
U
-
B
A
D
I
N



Cabinet SLITINE et Associés
Experts