

ARCHÉOLOGIE - ORIENT



P
E
S
C
H
E
T
E
A
U
-
B
A
D
I
N

CHAKIB
SLITINE
EXPERT PRES
LA COUR D'APPEL
DE PARIS

23 novembre 2008

NOS PROCHAINES VENTES CATALOGUÉES

ANTIQUES

MARS



ART D'ASIE TABLEAUX & DESSINS ANCIENS MOBILIER & OBJETS D'ART

8 DÉCEMBRE



MONNAIES EN OR ANCIENNES & MODERNES

JANVIER 2009



DÉPÔT DE VOS OBJETS
10h - 12h30 et 14h - 17h
16, rue de la Grange Batelière
75009 Paris

ORFÈVRES DU XX^{ÈME} SIÈCLE

8 DÉCEMBRE



FAIENCES – PORCELAINES

DÉCEMBRE



LIVRES ANCIENS ET MODERNES

FÉVRIER 2009



TABLEAUX

MODERNES ET CONTEMPORAINS

JANVIER - MARS - JUIN



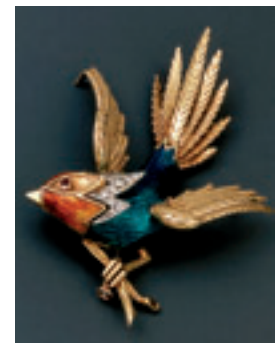
ART NOUVEAU - ART DÉCO

8 DÉCEMBRE



BIJOUX - ORFÈVRES PRÉCIEUX OBJETS DE VITRINE

MARS 2009



ESTIMATIONS GRACIEUSES
TOUTES SPÉCIALITÉS
à l'étude sans RDV
• sur photographies • par e-mail



Ventes aux enchères publiques
Drouot Richelieu - 9, rue Drouot - 75009 Paris
Parking sous l'Hôtel des Ventes



Dimanche 23 novembre 2008
Salle 8 à 14h15

ARCHÉOLOGIE

EGYPTE - GRÈCE - ROME - PHENICIE - IRAN

ORIENT

PESCHETEAU-BADIN

S.V.V. n° 2002-312

VENTES AUX ENCHÈRES PUBLIQUES - EXPERTISES

Chantal PESCHETEAU-BADIN

Commissaire-Preneur Judiciaire et Habilité

16, rue de la Grange Batelière - 75009 PARIS - Tél. 01 47 70 50 90 - Fax. 01 48 01 04 45 - pescheteau-badin@wanadoo.fr

assistée de

Chakib SLITINE

Expert près la Cour d'Appel de Paris
Asseuseur de la Commission de Conciliation
d'Expertise Douanière



25, rue Bergère - 75009 PARIS
Tél. : 01 42 47 17 52 - Fax : 01 42 47 17 54
www.cabinetslitine.com
slitine@cabinetslitine.com
assisté de M^{lle} Noémi TILLIER

Expositions publiques

Samedi 22 novembre de 11h à 18h,
Dimanche 23 novembre de 11h à 12h

Catalogue en ligne :

www.gazette-drouot.com
www.auction.fr

- 1 COUPE.** Convexe ornée de gaudrons rayonnants, base annulaire. Bronze. Iran. IVè-Vè siècle av. J.C. Diam. 17 cm. 500/600 €
- 2 LAMPE A HUILE** surmontée d'une anse aux attaches ornées d'une tête de fenec, recourbée en volute sur laquelle est couché un lion miniature ; couvercle en forme de coquille traitée de manière très réaliste. Bronze Long. 13,5 cm 300/400 €
- 3 PROTOME DE BELIER.** Élément architectural initialement in-crusté; cornes épaisses recourbées; yeux et oreille pastillés. Terre cuite rouge. Iran Circa IIèmillénaire avant J.C. Ht. 14 cm 300/400 €
- 4 VACHE SACREE.** Couchée sur un socle bordé de pétales de lotus gravés. Bronze Inde du nord ou Tibet. Long. 7,2 cm 700/800 €
- 5 VASE ZOOMORPHE.** Représentant le simurgh, oiseau fantastique perse. Bronze Iran. Ht. 9,5 cm. 500/700 €
- 6 TREPIED** anthropomorphe Support de vase à offrandes, orné d'un mascarons au haut de chaque pied. Patine verte. (Rare) Bronze Proche Orient IIIè-IIè mill. av; J.C. Ht. 19,6 cm. 500 700
- 7 POINTE DE LANCE.** Rituelle (?) munie d'oreillettes et gravée de motifs géométriques. Schiste Proche-Orient Long. 20,3 cm. 300/400 €
- 8A-B DEUX MASSES D'ARME** Tubulaires, ornées d'une section à gaudrons, rythmées par des protubérances annulaires. Bronze. Iran IIè millénaire av. J.C. Long. 21,3 cm. 300/500 €
- 9-12 QUATRE POIGNARDS** à manche alvéolé et lame éfilée. Bronze Iran, Luristan IIè - 1er millénaire av. J.C. Long. de 30,2 à 36,5 cm. 100/150 €
- 13-15 TROIS POIGNARDS** l'un muni d'une poignée en forme de bobine , garde avec anneau de préhension, masque stylisé orne la base de la lame sur les deux faces; l'un au manche alvéolé, évidé à pommeau en croissant, garde ornée d'un anneau resserré sur l'arête de la lame ; l'autre muni d'un manche conique, creux et ajouré prolongé par une garde en croissant. Bronze. Iran, Luristan Début du 1er millénaire av. J.C. Long. de 32,5 à 42 cm 400/600 €
- 16 BOUQUETIN** aux cornes recourbées jusqu'au cou paré d'un torque; représenté couché, les pattes repliées. Bronze Iran, Luristan IIIè-IIè millénaire av. J.C. Long. 9 cm. 1500/1600 €
- 17 TAUREAU** représenté debout, à l'arrêt, portant un collier au cou. Bronze Proche-Orient IIIè-IIè millénaire av. J.C. Long. 7 cm. 500/600 €
- 18 GRIFFON** mi-oiseau, mi cheval ailé, représenté couché, les pattes repliées. Bronze Iran, Luristan. 1er millénaire av. J.C. Ht. 6 cm. 300/400 €
- 19 LOT DE BRONZES** composé d'un bracelet serpentiforme, d'une applique de mobilier représentant un personnage masculin vêtu d'un kaunakès, paré d'une barbe et coiffé d'un bonnet, les bras en croix, de la partie supérieure d'une idôle biface représentant deux félin stylisés affrontés, de deux éléments de mobilier bifaces et d'un petit singe accroupi sur un fragment de colonne. Bronze. Iran, Luristan et Mésopotamie IIè-1er millénaire av. J.C. Long. de 6,2 à 11,5 cm. 1000/1200 €
- 20 LOT DE BRONZES** composé d'une tête de divinité féminine, d'un personnage masculin tenant ses mains jointes levées vers le ciel et d'un enfant assis sur une plate-forme circulaire tenant contre lui des offrandes. Bronze Proche-Orient Epoque gréco-romaine Ht. 7,3 ; 9,5 et 4,8 cm. 1000/1200 €
- 21 LOT DE BRONZES** composé de trois oiseaux stylisés et de trois sceaux; Bronze Iran, Luristan 1er millénaire av. J.C. Ht. de 3,7 à 7,2 cm. 400/500 €
- 22 LOT DE BRONZES** comprenant une paire de boucles d'oreilles à l'effigie d'un personnage féminin, d'une plaque ajourée d'un bestiaire fantastique (traces de dorures), une épingle gravée d'un décor de chevrons, d'un petit canidé à l'arrêt sur une plate-forme, d'une fibule-arbalète gravé d'ocelles, d'un sceau orné d'une main serrant un anneau de suspension et d'une amulette en fritte. 1er millénaire av. J.C. 200/300 €
- 23 CHIEN** en argent debout sur ses quatre pattes, à l'arrêt sur une plate-forme, la gueule ouverte, les oreilles et la queue dressées. Restes partiels de dorure à la feuille. (Rare). Argent 1er millénaire av. J.C. Ht. 3,8 cm. 800/1000 €
- 24 LOT DE TROIS BRONZES** Composé de deux figurines stylisées (enfants) et d'un personnage masculin barbu, au corps filiforme. Bronze 1er millénaire av. J.C. Ht. 5cm, 5,2 cm et 7,3 cm. 400/500 €
- 25-26 COLLECTION DE FIGURINES** l'un coiffé d'une galette, ou jouant d'un instrument, l'un bicéphale, les autres levant les bras. Bronze 1er millénaire av. J.C. Ht. de 4,8 à 10 cm. 2000/2500 €



2



23



8 - 9 à 12



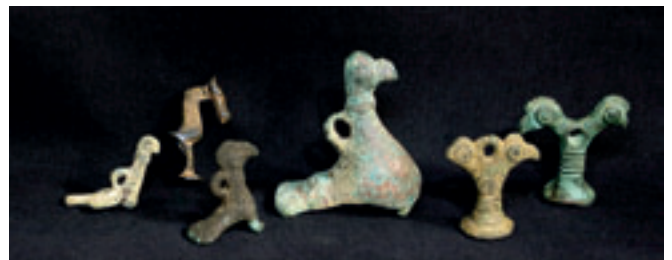
13 à 15



20



17 - 18 - 16



21



7 - 1 - 8 - 6



24 - 25 - 26

- 27-29 LOT DE TROIS ANIMAUX** composé d'un bouquetin à corne unique recourbée, d'un cervidé (bouc) et d'un taureau à grandes cornes. Bronze. Ier millénaire av. J.C.
ht. 6,3 cm. 5,7 cm. et 3,8 cm. 600/800 €
- 30-31 DEUX ANIMAUX AU GALOP VOLANT** un cheval bouche ouverte, et un cerf, tous les deux dans l'attitude du galop volant, les pattes avant et les pattes arrières lancées loin devant. Bronze.
Ier millénaire av. J.C. Long. 9,5 cm et 10,3 cm. 2000/2200 €
- 32-33 DEUX PROTOMES** un cheval sur rondache et un lion; éléments de mobilier ou de harnachement. Bronze. Ier millénaire av. J.C.
Diam. 6,5 cm ; Long. 5,3 cm. 500/600 €
- 34-35 TROUPEAU** composé de 17 cervidés, capridés, bovidés et canidés tous stylisés et gracieux, formant un ensemble homogène. Bronze.
Ier millénaire av. J.C. Lg. de 2,5 à 6 cm. 1000/1300 €
- 36 COUPE-CANTHARE** en impasto, munie de deux anses surelevées, panse flanquée de six digitations à la roulette.
Céramique Etrurie VIIIè-VIIè siècle av. J.C. Ht. 14 cm 500 700 €
- 37 AIGUIERE** à panse cylindrique, col tubulaire relié à l'épaule par une anse recourbée; bec en canal; Lion en relief martelé de part et d'autre du col; frise épigraphique sur l'épaule. La panse est gravée d'une sphinge, d'un vase fleuri et d'une frise en caractères coufiques fleuris. Bronze à patine verte Iran, Khorasan XIIIè siècle Ht. 32 cm 1500/1600 €
- 38 VASE MEDICINAL** à panse carénée sur piédouche et petit col à lèvres ourlées; orné en relief sur l'épaule d'une large frise épigraphique en caractères coufiques fleuris: "guérison et bienfait à son propriétaire..." et d'une frise pseudo-épigraphique dans la partie inférieure (rare). Terre cuite Irak Art Omeyyade, Xè-XIè siècle
Ht. 11 cm 1000/1200 €
- 39A-B DEUX BOUGEOIRS** à décor bleu sur glaçure blanc-crème. Céramique Maroc, Fès ou Khalaline Fin XVIIè-début XVIIIè siècle
Ht. 24 cm. 200/300 €
- 40 ENCENSOIR EN ARGENT** Alliage de l'antiquité ; de forme hexagonale, orné d'hippocampes appliqués sur les pans, muni de trois chaînettes de suspension ponctuées de trois croix surmontées d'une quatrième. (Rare)
Egypte Epoque copte Long 47 cm 2000/3000 €
- 41 THOT, ISIS ET THOT** en cartonnage de toile stuquée, peinte, dorée et décorée en ajour des trois divinités.
Egypte Epoque saïte (663-525 av. J.C.) Ht. 12 cm. 200/300 €
- 42 DIX-HUIT OUSHEBTIS MINIATURES** en terre cuite à engobe jaune; paré de la perruque et de la barbe postiche, anépigraphes. Terre cuite Egypte Nouvel Empire (1555-1080 av. J.C.) 200/300 €
- 43 MASQUE EN RÉSILLE** composé de grains en fritte de couleurs : bleu, rouge, jaune, noir et blanc. (Montage antique d'origine.)
Faïence Egypte Basse Epoque (711-332 av. J.C.)
Long. 10.5 cm 600/800 €
- 44 ENCRIER OTTOMAN** muni de son couvercle mobile d'origine. Base circulaire surmontée d'un godet, légèrement pyramidal, à pans coupés et bords incurvés. Bronze Turquie XVIè siècle Diam. 11 cm 500/700 €



28 - 27 - 29



31 - 30



33 - 32



34 - 35



39



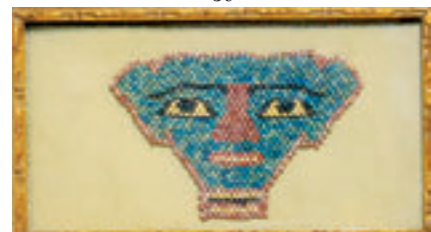
38



37



36



43



40



45



Atelier Charles Lapicque

45 THOT CYNOCEPHALE ithyphallique, assis sur une plate-forme quadrangulaire, en position d'adoration, les mains posées sur les genoux. Statue acéphale réaliste du dieu scribe finement exécutée. (Ancienne collection du peintre Charles LAPICQUE)
Basalte noir Egypte Epoque ptolémaïque (332-30 av.J.C.)
Dim. 27 x 27 cm

50.000/60.000 €



51 AB



54 à 57



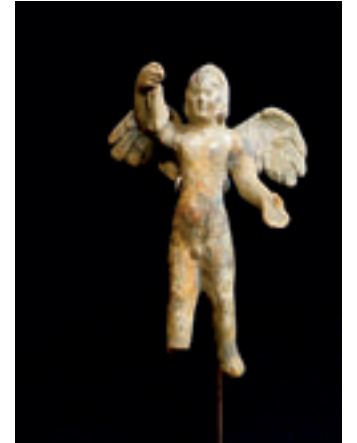
50 - 49



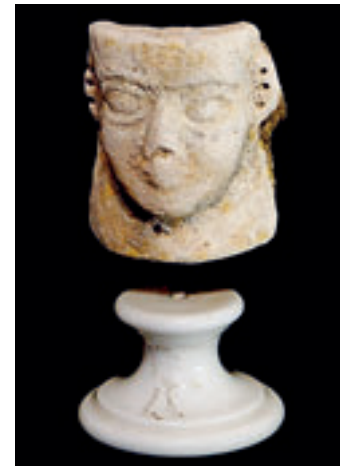
65



64



63



62



61



59



44

46 PETIT MANUSCRIT ETHIOPIEN sur parchemin relié. Couverture en bois. Texte bicolore (brun et ocre).
Ethiope Circa XVIII^e siècle. Dim. 7 x 6 cm. 400/500 €

47 BUSTE D'IDOLE AUX YEUX en terre cuite, tête trapézoïdale dotée de deux yeux pastillés solignés de sourcils prolongés par un nez en relief. Seins indiqués. Détails du visage stylisés soulignés d'incisions (anse de jarre). Art sumérien III^e-II^e millénaire av. J.C.
Ht. 16 cm. 500/700 €

48 CARREAU en terre cuite décoré en haut relief d'une scène de chasse modelée: félin attaquant un capridé. Art mésopotamien III^e millénaire av. J.C Dim. 19,3 x 18,5 cm. 500/700 €

49 IDOLE DEESSE MERE en terre cuite, représentée debout, nue, les mains jointes. Front ceint d'un bandeau, yeux pastillés, oreilles percées, seins en relief, pubis incisé.
Art sumérien (Mari?) III^e-II^e millénaire av. J.C. Ht. 19 cm 1000/1300 €

50A-B DEUX PLAQUETTES EROTIQUES en terre cuite moulée en léger relief; Bibl/ M.-L. et H. Erlenmeyer, " Vier Altorientalische Statuetten" Archiv für Orientforschung, vol. XX, 1965, p. 104, fig. 4 A. Spycket, Les figurines de Suse, Mémoires de la Délégation archéologique en Iran, vol. 1, Paris, 1992, pp. 209-210.
Art mésopotamien. II^e moitié du II^e millénaire av. J.C
Ht. 8 cm. 300/500 €

51A-B CANIDÉ ET FÉLIN En position d'arrêt, le canidé est debout sur une plateforme rectangulaire. Bronze repatiné. Proche-Orient Epoque romaine Long 11 cm 600/800 €

52 BRÛLE-PARFUM formant un lampion composé d'un cylindre de tissus reliant deux disques en bronze ajouré et regravé portant un décor végétal et des médaillons épigraphiques et habités de personnages, frise de rinceaux végétaux sur la tranche. Poignée fixée par deux anses à la partie supérieure. Bronze et coton Syrie XIX^e siècle
Diam. 22 cm. 500/600 €

53 HERA ASSISE SUR UN TRONE ACÉPHALE, importante statuette en marbre représentant vraisemblablement la déesse Héra assise sur un trône vêtue d'un long chiton et d'un himation transparent formant plusieurs plis ; noeuud entre les seins : Le "drapé mouillé" est rendu avec un grand réalisme.
Epoque hellénistique
Ht. 53cm - L. 34 cm - P. 33 cm 40000/50000 €

54-57 QUATRE DEESSES STEATOPYGES "déesses mères", assises les mains jointes sous la poitrine, peintes de motifs géométriques (restaurations). Terre cuite Art mésopotamien (Tell el Halaf) V^e millénaire av. J.C. Ht. de 4 à 7,5 cm. 500/600 €

58A-B DEUX PLATEAUX circulaires, en bronze, l'un ciselé et gravé d'une sphinge ; l'autre au profil caréné et lèvres plates; décor animalier et végétal gravé en médaillon dans le fond et en bandeau circulaire sur le revers, petits médaillons et vases miniatures sur le bord externe.
Iran (Khorassan) XII^e siècle Diam. 18 et 15,5 cm 500/600 €

59 BAS RELIEF COPTE Gravé dans le creux d'un médaillon orné d'un profil masculin et de feuilles d'acanthé. Restes de polychromie. Calcaire
Egypte Epoque copte : Ve-VI^e siècle 23 x 26 cm 1000/1200 €

60 PLUMIER de forme oblongue, à ouverture coulissante; très belle frise épigraphique champléevée et incrustée d'argent, travaillée en ajours commençant par la Bism'illah; décor de frise de rinceaux sur les côtés.
Iran/ Syrie Fin (XIX siècle) Long. 19,6 cm. 700/900 €

61 CHAUDRON (DÍG) tripode, en bronze à patine verte. Panse hémisphérique flanquée d'ailettes plates.
Iran (Khorassan) XIII^e siècle Diam. 40.5 cm 2000/3000 €

62 MASQUE ASSYRIEN Yeux en amande, oreilles percées. Reste de polychromie. Terre siliceuse à glaçure blanche. Exemple similaire: exposition Faïences de l'Antiquité, Musée du Louvre, 10 juin-12 sept. 2005. Fritte Mésopotamie Fin du II^e millénaire av. J.C.
Ht. 5,5 cm. 800/1000 €

63 EROS VOLANT Les ailes déployées, les bras écartés ; il tient de la main droite une ceinture (symbole d'Aphrodite). Terre cuite Asie mineure (Myrina vraisemblablement) Epoque hellénistique.
Ht 10 cm 600/800 €

64 TETE DE SILENE Haut de masque de comédie à l'effigie d'un satyre ou de silène. traits du visage accentués. Expression théâtrale. Sourcils froncés. Yeux ourés et incisés. Nez épaté. Oreilles dégagées. Bouche initialement béante. Cette tête a été utilisée comme ornement de bouche de fontaine. Marbre Egypte ou Afrique du Nord Epoque gréco-romaine Ht. 17 cm. 2000/3000 €

65 PORTRAIT D'HOMME Paré d'une barbe abondante, chevelure en mèches bouclées ramenées sur le front, sourcils incisés, yeux en amandes, pommettes saillantes. détails anatomiques traités au trépan (chevelure, pupilles, narines, bouches et oreilles). Calcaire dur Phénicie Epoque romaine (30 av.-337 ap. J.C.) Ht. 21 cm. 3000/4000 €



- 66 FLACON À FARD** en faïence égyptienne émaillée vert, jaune, bleu et noir, en forme de dieu Bès, dans sa pose traditionnelle. Il est représenté, nu, debout sur un socle carré, les bras collés au corps et tirant la langue. Cet étui devait contenir du kohl dans l'antiquité.
Pièce semblable au musée du Louvre (inv. N 4469) Fritte Egypte Nouvel Empire (1555-1080 av. J.C.) Ht. 6 cm 8000/10000 €
- 67 ISIS HATHOR** en faïence émaillée vert ; elle est coiffée d'une frise de cobras surmontée de la couronne hathorique et vêtue d'une robe moulante "transparente". Egypte Epoque saïte (663-525 av. J.C.)
Ht. 11.5 cm 7000/9000 €
- 68 THOT IBICOCÉPHALE** Très fine représentation du dieu lunaire, patron des scribes, nu, marchant sur une plate-forme rectangulaire. Il est représenté sous sa forme humaine à tête d'ibis. Fritte émaillée vert Egypte Epoque saïte (663-525 av. J.C.) Ht. 12.5 cm 7000/9000 €
- 69 STATUETTE** en argent représentant le dieu Amon, marchant sur une plateforme rectangulaire, coiffé de sa couronne tutélaire à hautes plumes flanquée du disque solaire dorée à la feuille.
Egypte fin Nouvel Empire (1555-1080 av. J.C.)
Ht. 9.5 cm 6000/8000 €
- 70 TÊTE PHARAONIQUE** finement exécutée, coiffée d'une courte perruque en damier ; yeux soulignés de noir, lèvres esquissant un sourire. Calcaire Egypte Basse Epoque (711-332 av. J.C.)
Ht. 4 cm 5000/6000 €
- 71 JUPITER** représenté nu, debout sur un socle cylindrique caréné (d'origine), en appui sur la jambe gauche. Coiffure et barbe en longues mèches ondulées. Il brandit la foudre de la main droite, un aigle, son emblème, posé sur le bras gauche. Musculature puissante. Bronze à patine rouge et verte. Art romain 1er siècle
Ht. 13 cm 4000/6000 €
- 72 PORTRAIT FÉMININ** en stuc : visage ovale esquissant un sourire ; fossette au menton ; coiffure en côtes de melon retenue par un chignon. yeux incrustés. polychromie rose, noire et rouge.
Egypte (Antinoë) Epoque romaine (IIè-IIIè s.)
Ht. 22 cm 5000/7000 €
- 73 MOITIÉ DE COUVERCLE DE SARCOPHAGE** visage rouge encadré d'une perruque bleue à deux pans retombant sur un large collier ousekh. Décor sur plusieurs registres : scarabée déployant ses ailes ; Horus assis devant deux de ses fils, Hapi et Amset ; Horus hiérocéphale déployant ses ailes devant un oudjat ... ; barque solaire ; momie allongée sur un lit sculpté en forme de lion. Au dos, Isis-Nout levant les bras.
Egypte Troisième période intermédiaire (1080-711 av. J.C.)
Ht. 185 cm 5000/6000 €
- 74 VASE-OSSELET** vase plastique en céramique formant d'osselet ; court col évasé relié à la panse par une anse nouée. (Rare). Terre cuite lustrée noir Art grec IVè s. av. J.C. Long. 9 cm 500/600 €
- 75 ANUBIS.** Importante statuette en calcaire blanc représentant le dieu à corps humain et tête de chacal marchant, la jambe gauche en avant, les bras le long du corps ; la main gauche tenant une clef de vie ankh. Il est représenté torse nu, vêtu du pagne plissé chendjyt et coiffé de la perruque à deux pans.
Egypte Epoque ptolémaïque (332-30 av. J.C.)
Ht. 37 cm 10000/12000 €
- 76 TÊTE MASCULINE** Traits accentués : crâne rasé ; oreilles et arcade sourcilière en bourrelet ; paupières en relief ; nez busqué ; lèvres fines. Visage réaliste ; expression théâtrale. Terre cuite.
Proche-Orient IIè mill. av. J.-C. ; Ht. 11 cm 800/1000 €
- 77 CHANDELIER** en bronze doré composé d'une large base à degrés surmontée d'une coupole hémisphérique elle-même surmontée d'une bobèche évasée vers le haut.
Art ottoman XVIIè-XVIIIè Ht. 42 cm 3000/4000 €
- 78 DIEU LARE** en bronze à patine verte, représenté debout, en appui sur la jambe gauche, vêtu d'une tunique courte ceinte d'un ruban à la taille. Coiffure en longues mèches parallèles retombant sur les épaules.
Epoque gallo-romaine Ht. 10 cm 500/700 €
- 79 TÊTE DE CHIEN** en terre cuite : museau levé, gueule ouverte laissant apparaître des crocs incisifs, oreilles dressées, yeux gravés. Reste de bitume noir. Proche-Orient IIè-1er mill. av. J.-C.
Ht. 18 cm 1500/2000 €
- 80 OUSHEBTI** en fritte émaillée verte. Coiffé de la perruque et paré de la barbe postiche, les bras croisés sur la poitrine.
Egypte Epoque saïte (663-525 av. J.C.) Ht. 15 cm 200/300 €
- 81 COURONNE DE TORAH** "Kéta tora" en velours bleu nuit brodé or de sceaux de salomon, couronne, inscriptions hébraïques relatives aux dix commandements.
La Torah est écrite à la main sur un long parchemin monté ensuite sur deux manches en bois. Les rouleaux de la Torah (ou « Séfer Torah » en hébreu) sont ensuite recouverts d'une robe de velours.
Afrique du Nord Fin XIXè - début XXè siècle
Ht. 70 cm 2000/3000 €
- 82 VASE ZOOMORPHE** stylisé en terre cuite beige à couverte lissée, décorée sur le bec verseur et le devant de la panse, d'un oiseau fantastique rehaussé de rouge.
Etiquette: "Persian exhibition, New York, 1940"
Iran (Sialk) Début du 1er mill. av. J.-C. Ht. 20 cm 2000/3000 €
- 83 "BERRADA "DE SOUISSI** Gargoulette en céramique à décor géométrique polychrome en rouge, bleu, jaune et noir. Panse globulaire aplatie et col bague évasé reliés par deux longues anses quadrangulaires latérales. Signature à la base du ma'allem Soussi, maître-céramiste de Safi.
Maroc (Safi) Années 1925-1930. Ht. 28 cm 700/900 €
- 84 GRAND CHANDELIER.** en céramique à engobe jaune, décoré de motifs géométriques et floraux verts et bruns. Fût en bobine, bec replié, longue anse reliant l'arrière du bec à la base.
Djerba. XVIIIè-XIXè s. Ht. 55 cm 300/400 €



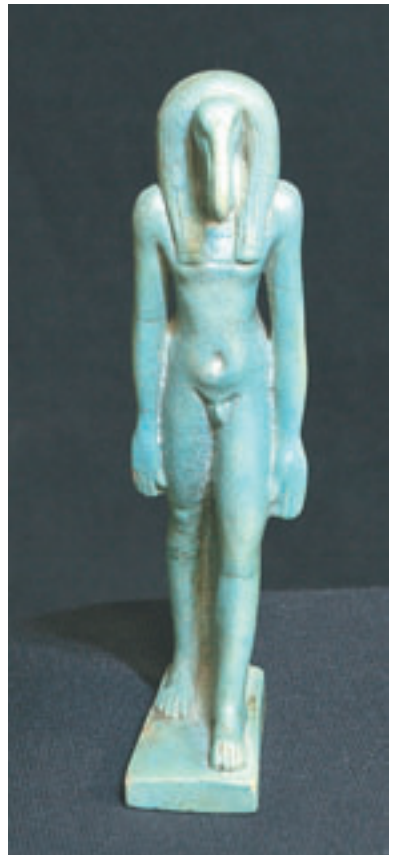
66



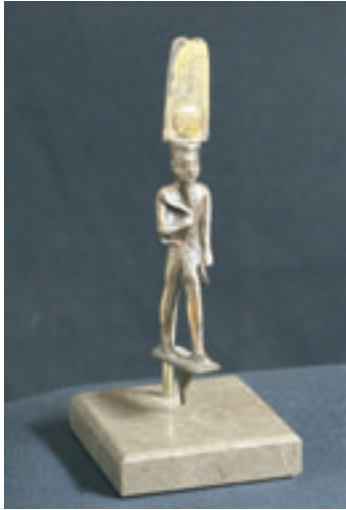
66



68



68



69



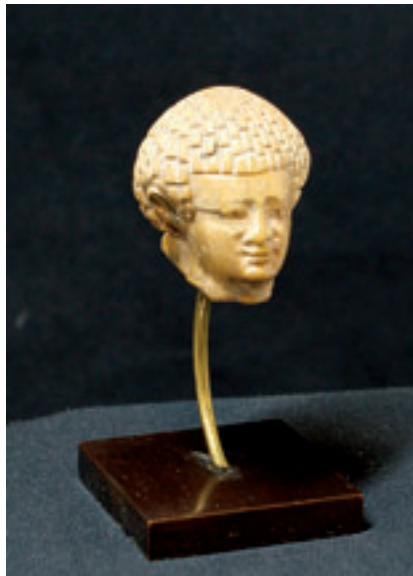
72



67



71



70



71



73



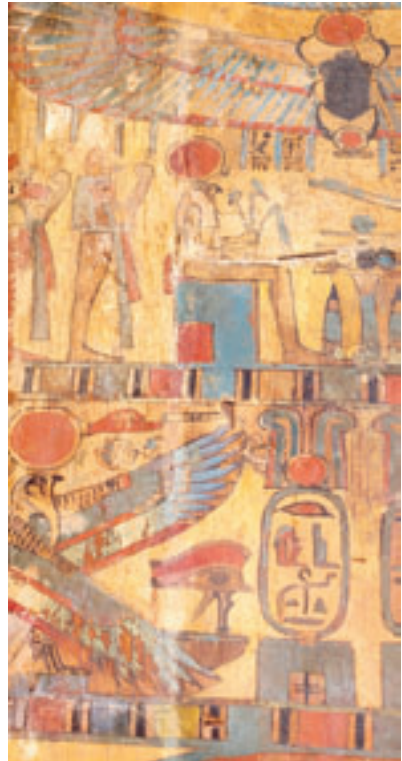
75



75



73



73



74

- 85A-E CINQ PAGES CALLIGRAPHIEES** manuscrits coraniques; poèmes religieux; prières (Dalail Al khairat)... Encre sur papier.
Afrique du nord/ Proche Orient 200/300 €
- 86AB FOUET NEHEH ET PLUME D'AMON** Flagellum osirique en bronze ciselé et incrusté; plume à décor incrusté de petites plaquettes en verre de couleurs imitant la cornaline, la turquoise et le lapis-lazuli. (restaurations).
Egypte Basse Epoque (711-332 av. J.C.)
Long: 29,5 et 12cm 2000/3000 €
- 87 TÊTE ÉGYPTIENNE** en bois stuqué peint et polychromé en rose, blanc et noir. Perruque courte habilement gravée en damier. Traits du visage finement sculptés. Tenon à la base du cou.
Egypte Moyen Empire (2060-1786 av. J.C.)
Ht. 15 cm 20000/30000 €
- 88 CINQ INTAILLES ÉROTIQUES** en cornaline et jaspe gravées de scènes galantes. Phénicie Epoque romaine (?) 700/900 €
- 89 COUPELLE NAVICELLE MILLEFIORI** de forme oblongue, formée d'ocelles ocres et blancs et de tesselles bleues, violettes et vertes; bord souligné d'une cordelette tressée. (Rare)
(Publiée et photographiée : Histoire du Verre, L'Antiquité par Florence Slitine. Massin, 2005, p 52)
Bassin Méditerranéen 1er siècle av. J.C - 1er siècle ap. J.C.
Long. 14 cm. 5000/6000 €
- 90 PROTOME DE FELIN** corps cylindrique, pattes avant dressées, colerette à la base du cou gravé d'ocelles, la gueule ouverte montrant les crocs. Bronze à patine verte Proche-orient Parthe ou romaine
Ht. 14,2 cm. 5000/6000 €
- 91 ALABASTRON GREC** Alabastré bleu foncé orné de filets jaunes et d'un filet bleu turquoise, lèvres plate soulignée d'un filet jaune, anses en forme de dauphin stylisé. Exemple similaire à ceux du Département des antiquités grecques, étrusques et romaines du Musée du Louvre (collection Arapidès, 1902). (Publié dans "Histoire du verre - l'Antiquité", Editions Massin, p43)
Méditerranée orientale (Rhodes?) Fin VIe - IVe avant J.C.
Ht. 10 cm 3000/4000 €
- 92 TETE D'HORUS-FAUCON** En verre opaque de couleur (blanc, bleu, jaune et brun). Pièce d'incrustation. Egypte Epoque ptolémaïque (332-30 av.J.C.) Ht 4 cm et long 8 cm 3000/4000 €
- 93 ALABASTRON** Verre bleu opaque, filet en spirale sur l'embouchure et le col; motif de plumes sur la panse.
Exemple similaire à celui du musée de Picardie à Amiens (Inv 3057-310. Legs A. Maignan, 1927)
Méditerranée orientale IIe - milieu 1er siècle av. J.C.
Ht 13,5 cm 2000/2500 €
- 94 GOBELET ÉVASÉ.** Lèvre ourlée, paroi tronconique, décorée en relief de motifs géométriques pincés (large résille) fond arrondi. Irisations dorées. (exemplaire similaire au musée royal de mariemont trouvé à ciply, Hainaut/ Tombe 709)). Art mérovingien VIe siècle
Ht 11,5 cm 600/800 €
- 95 GRAND GOBELET.** Haut gobelet incolore, panse légèrement conique creusée de dépressions verticales, lèvres à peine évasées, base annulaire. (exemplaire similaire au musée Carnavalet. Publié dans "Histoire du verre - l'Antiquité", Editions Massin, p. 76).
Bassin Méditerranéen IIIe - IVe siècle ap. J.C. (gallo-romain)
Ht 16 cm 1000/1500 €
- 96 FLACON A FARD** En verre bleu-turquoise; panse torsadée, anses en pouciers et piédouche circulaire.
Syrie IVe - Ve siècle après J.C. Ht 9 cm 800/1000 €
- 97 AMPHORISQUE** De couleur aubergine, panse ovoïde à fond pointu, col cylindrique à lèvres évasées; ornée d'un filet en spirale autour de la panse. (exemplaire similaire pour la forme et la décoration au British Museum). Epoque romaine (30 av.-337 ap. J.C.)
Ht 11,5 cm 600/800 €
- 98 IMPORTANT MASQUE-PENDENTIF** Tête d'homme aux cheveux et barbe jaunes, bouclés en tortillons et disposés en sillons parallèles. Visage noir, yeux verts pastillés, bouche blanche appliquée. (Exemple similaire à celles du Musée National du Bardo, Tunisie)
Provenance Kunstwerke der antike, J-D Cahn, auktion 5
Phénicie circa IVe siècle av. J.C. Ht 6,5 cm 10000/12000 €
- 99 COUPELLE MILLEFIORI** Décor d'ocelles blancs et bruns sur fond bleu lapis; gaudrins moulés sur la base externe. Pâte de verre
Epoque romaine (30 av.-337 ap. J.C.) Diam 11 cm 6000/8000 €
- 100-101 DEUX PENDENTIFS** anthropomorphes en pâte de verre de couleur jaune, blanche et bleue; yeux pastillés: visage barbu avec bélière et visage imberbe. (Exemplaires similaires conservés au musée de Carthage). Phénicie IVe-IIIe avant J.C.
Ht 2,5; 2 et 2,5 cm 5000/6000 €
- 102 COUPELLE MILLEFIORI** De forme évasée; décor opaque composé d'ocelles blancs sur fond améthyste presque noir. Epoque romaine (30 av.-337 ap. J.C.)
Diam 11,5 cm et Ht 3 cm 5000/6000 €
- 103 COUPELLE MILLEFIORI** A décor mosaïqué blanc sur fond bleu-noir, bord souligné de pâte de verre rubannée noire et blanche.
Epoque romaine (30 av.-337 ap. J.C.)
Diam 10,5 cm et Ht 3 cm 5000/6000 €
- 104 PATELLE A MANCHE OU VERSEUSE,** en verre mille-fiori à décor d'ocelles jaunes et bleu-turquoise sur fond bleu de cobalt. En transparence: impression de lapis-lazuli. Epoque romaine (30 av.-337 ap. J.C.) Long 14 cm 8000/10000 €



77



76



81



82



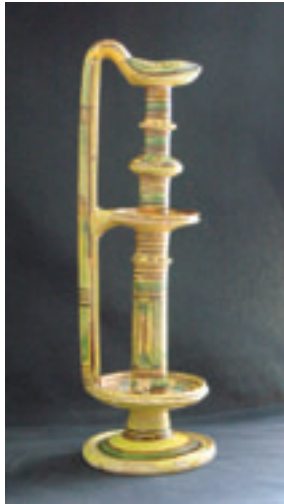
78



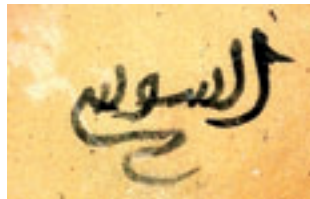
79



83



84



83



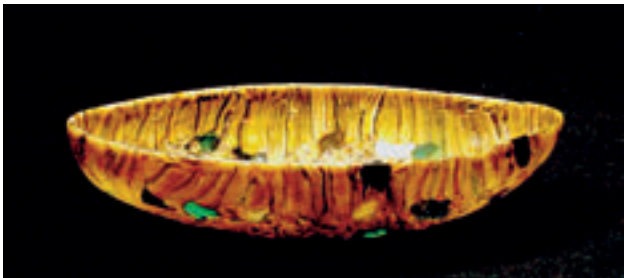
86AB



92



87



89



90



93 - 91



88



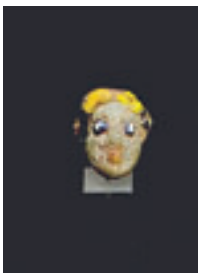
98



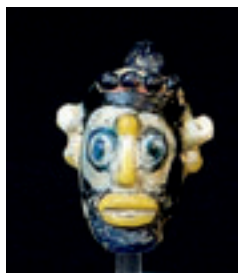
94 - 95



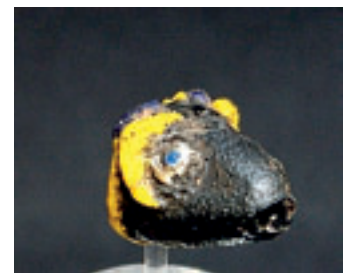
96 - 97



101



100



111

105 COUPELLE MILLEFIORI Décor d'ocelles jaunes et bleu-turquoise, touches de pâte de verre bleu, verte et noire sur fond blanc; bord souligné d'un fil bichrome torsadé violet et blanc. (publié dans "Histoire du verre - L'Antiquité"; Editions Massin, p. 52) Méditerranée Orientale 1er siècle av. - 1er siècle après J.C.

Diam 10,5 cm 12000/15000 €

106 COUPELLE MILLEFIORI. Coupelle hémisphérique, à décor d'ocelles blancs sur fond bleu lapis-lazuli.

Epoque romaine (30 av.-337 ap. J.C.) Diam 8 cm 5000/6000 €

107 ORANT LES MAINS JOINTES, assis sur un trône gravé d'inscriptions ; il est paré d'une longue barbe et vêtu de la jupe en kaunakès. Albâtre. Art mésopotamien Fin du III^e mill. av. J.-C.

Ht. 7.3 cm 15000/17000 €

108 BELLE PATÈRE MILLEFIORI en pâte de verre, de forme carénée. Fond bleu tapissée de motifs floraux, marguerites et rosettes, jaune, rouge et noir. (Exemplaire similaire à celui du Musée national de Damas n°5572).

Proche-Orient Epoque romaine (1er siècle)

Diam. 10.8 cm 10000/12000 €

109 PARTURIENTE FEMME NUE ACCROUPIE, les mains posées sur les genoux, en pâte de verre bleue foncé. Coiffure en mèches parallèles ramenées en chignon sur la nuque.

Réf. iconographique : Musée du Louvre, Départements de sAntiquités égyptiennes, Inv. E20762

Egypte ? Circa 1er siècle vraisemblablement Ht. 8 cm 3000/4000 €

110 COUPELLE MOSAIQUÉE De forme hémisphérique, incrustée de baguettes blanches, bleues et brunes sur fond jaune ambré. Filet en torsade ornant le bord. Epoque romaine (30 av.-337 ap. J.C.)

Diam 9,5 cm 6000/8000 €

111 PENDENTIF ZOOMORPHE Tête de bélien en pâte de verre de couleur noire, bleue et jaune; yeux pastillés et cornes appliquées.

(Exemplaire similaire conservés au musée de Carthage).

Phénicie IV^e-III^e avant J.C. Ht 2,5 ; 2 et 2,5 cm 2000/3000 €

112-116 COLLECTION DE CINQ POTERIES URNES, VASES ET COUPES en terre cuite beige à engobe crème et décor noir ; peintes d'animaux divers encadrés de motifs géométriques et végétaux : taureaux, zébus, félin et aigle, capridé. (Pièces similaires au Musée National des Arts Asiatiques, Musée Guimet, provenant de la région de Nindowari.) Art de la Vallée de l'Indus vers 2300-2000 avant J.C.

Ht. de 8 à 16,5 cm. 300/400 €

117-118 DEUX PANNEAUX EPIGRAPHIQUES Planches rectangulaires en bois, éléments de frises de revêtements de murs de palais syriens. Inscriptions en naskhī sculptées en relief, peintes et polychromées: verset coraniques de "Ayat al Koursi" et demande de protection divine "Dou'â". Syrie fin XVIII^e - début XIX^e siècle

Dim. 21 x 67 cm et 22 x 90 cm. 600/800 €

119 CHANDELIER socle tronconique, ponctué de trous, évasé vers le bas; rebord incurvé et creusé; fût cylindrique bagué; bobèche tubulaire. Signature de l'artisan "Yussef kheir" gravée en Tug'ra. laiton Art ottoman XVII^e/ XVIII^e siècle Ht. 25 cm. 400/600 €

120 IDOLE AUX YEUX grands yeux évidés, très ouverts, formés de deux cercles accolés, corps trapézoïdal, proportions harmonieuses.

Diorite verte Mésopotamie IV^e millénaire av. J.C

Ht. 6 cm. 4000/6000 €

121A-B DEUX TÊTES L'une est un pendentif anthropomorphe en verre jaune, yeux et oreilles pastillés; l'autre une tête féminine en céramique.

Phénicie 1er mill. av.J.C. 2000/3000 €

122 HAUT DE COUVERCLE DE SARCOPHAGE en bois stuqué et peint. Visage rose ; yeux et sourcils noirs ; perruque à deux pans retombant sur le collier ousekh lacrymoïdal ; oreilles chevillées. (Conso-lidations).

Egypte Basse Epoque (711-332 av. J.C.) Ht. 66 cm 7000/9000 €

123A-B POISSON ET PENDENTIF. Poisson de couleur et pendentif judaïca à décor moulé d'une ménorah. verre début du 1er millénaire. 500/600 €

124 ANTÉFIXE orné d'un visage souriant dont les détails anatomiques sont soulignés de noir ; restes de polychromie. Terre cuite. Art grec,

Etrurie. V^e s. av. J.C. Long. 49 cm 800/1000 €

125 CALLIGRAPHIE DE BESKTASLI MEHMED NURI EFENDI (1868-1951) Artiste formé par Shefqî Efendi, un des célèbres calligraphes d'Istanbul à ce jour. Il a été professeur de calligraphie de certains membres de la famille du sultan ainsi que de la famille khédiviale égyptienne. il est affilié aux fraternités mystiques de la Qadiriyya et la Sa'diyya et a joué un rôle actif dans leur développement.

En dehors des panneaux calligraphiques intégrés dans les bâtiments publics et les textes calligraphiques sur pierres gravées. Il a réalisé des panneaux calligraphiques en encre sur papiers pour des projets décoratifs. quelques exemplaires de ces tableaux sont dans la collection Sabanci, dans le musée de Topkapi Saray et le musée de la calligraphie islamique, tous à Istanbul.

(Voir Mahmud Kemal Inal, "Son Hattatlar", Istanbul, 1955, pp. 242-245). Empire Ottoman XIX^eème.

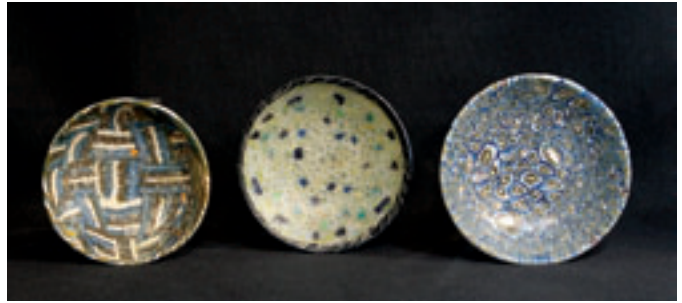
longueur: 22,5 cm, largeur: 14,5 cm 2000/2500 €

126 SCENE DE DIVERTISSEMENT MUSICAL Aquarelle sur papier, attribué à 'Abd al-Rashid, élève de Kamal al-Mulk, représentant une scène de cour: deux musiciennes agenouillées l'une jouant du tambourin, l'autre du bouzouk devant quatre courtisans. Dans le fond, un péristyle s'ouvre sur un jardin.

Iran, Qajar XIX^eème 45,5 cm x 43,5 cm 800/1000 €



103 - 108 - 102



110 - 105 - 99



104



108



106



107



109

127-128 BOUTEILLE ET PLAT Lot composé d'une bouteille à panse tronconique à épaules plates, col tubulaire évasé, décor de palmes verticales sur la panse. Plat au décor gravé de palmettes stylisés sur engobe blanc et sous coulores de glaçures jaune et verte.

Iran, Kashan / Iran, Nishapur XIIIème/Xème

hauteur: 25,5 cm, diamètre: 25,8 cm

600/700 €

129 PANNEAU CALLIGRAPHIE Texte en thuluth citant un verset du Coran qui transcrit « Seulement le souvenir de Dieu fortifie les cœurs » Encre sur papier, signé Fevzi Efendi daté de 1317 de l'Hégire (1900) Fevzi Efendi était un élève de Sami Efendi (1838-1912) et appartenait à la dernière génération des calligraphes ottomans ceux qui étaient actifs à la dissolution de l'Empire Ottoman (cf Sevket Rado, Türk Hatatları Istanbul, p 239-249.

Les travaux de Fevzi Efendi sont conservés au Musée de Topkapi et le Musée de la Calligraphie (Istanbul) dans la collection Sabanci.

21 x 44 cm

1200/1400 €

130 PANNEAU CALLIGRAPHIE « Räs al-hikmat makhäfat Alläh » (le commencement de la sagesse est la crainte de Dieu). En écriture celi sülüs dorée sur fond noir et une bordure dans un style rococo ottoman. Signé Mehmed Shefik (1820-1880). Ce calligraphe ottoman était un élève du célèbre Kädiasker Mustafa Izzet Efendi dont les travaux incluent les grands médaillons calligraphiques qui rythment le décor intérieur de la Mosquée Sainte Sophie à Istanbul. Mehmed Shefik a réalisé un grand nombre d'œuvres d'art calligraphiques et réalisées de prestigieuses ornementations calligraphiques comme la frise de céramique à l'extérieur du Dôme du Rocher à Jérusalem lors de sa restauration en 1875.

(voir Ugur Derman, Letters of Gold, Ottoman Calligraphy from the Sakip Sabanci Collection, New York, 1998 pp 122-123)

26 x 44 cm

1200/1400 €

131 PANNEAU CALLIGRAPHIE De Mehmed Shevki Efendi (1829-1887) un des plus célèbres calligraphes ottomans du XIXème siècle. Il a enseigné la calligraphie aux fils du Sultan ottoman Abdülhamit II et a aussi été le professeur de plusieurs calligraphes ottomans célèbres comme Bakkal Arif Efendi et Mehmed Hulusi Efendi.

Le panneau présente ici le récit de la profession de foi en écriture celistülüs. La Shahada est dominée par un équilibre déjà un omniprésent du Hu (lui) en conjonction harmonieuse du nom d'Allah, qui compose la phrase Hu Allah (Il est Dieu) et rend explicite l'orientation mystique de l'artiste (il était un membre de l'ordre de Sha'baniya Khalwatiyya Sufi). La bordure du rococo ottoman fait partie intégrante du tableau et réalisée sur le même feuillet de papier. Le tableau est daté de 1280 de l'Hégire (1862, date à laquelle Shevki était au milieu de sa carrière artistique). Les œuvres de Shevki sont conservées à Istanbul dans la Sakip Sabanci Collection et dans la collection de calligraphie ottomane à la bibliothèque de Michigan dans Ann Arbor, Etats-Unis. (voir Ugur Derman, Letters of Gold, Ottoman Calligraphy from the Sakip Sabanci Collection, New York 1998, pp 124-126.)

77 x 44,5 cm

6000/7000 €

132 REPOSOIR DE DERVICHE Pied à angle droit au pommeau recourbé terminé par un bouton floral stylisé, calligraphie sur la crosse Bronze. Ht. 54 cm

1500/1600 €

133-134 DEUX PETITS VASES En verre de Pékin rouge, à décor vert de caractères (couffiques ?) en relief sur la panse, col à lèvres ourlées.

Ht. 15 cm

1500/1600 €

135 RESERVOIR A NARGUILEH A décor gravé de motifs floraux et végétaux Argent. Ht. 37,5 cm

1500/1600 €

136 ASPERSOIR A col terminé par une lèvre plate ornée d'un phénix, sur pied, panse globulaire, décor repoussé d'ananas Argent

Ht. 37,5 cm

700/800 €

137 ENCENSOIR SUR PIED Décor floral d'émaux avec un médaillon sur la panse au décor d'une inscription en champlevé Bronze émaillé

Ht. 18,5 cm et Diam à l'ouverture 17,5 cm

1500/1600 €

138 ENCENSOIR En émail cloisonné orné d'une inscription sino-arabe en champlevé dans un cartouche de chaque côté de la panse : « la ilaha ila Allah » (il n'y a de dieu que Dieu).

Marque Xuande au revers

XIXe siècle Ht. 10,5 cm

700/800 €

139 PANNEAU ÉPIGRAPHIQUE en bois polychromé en vert et rouge. Travail champlevé ; belle composition calligraphiée à partir de la basmallah et d'invocations divines. (Élément de porte de mosquée ou de mausolée)

Inde du Nord XIXème siècle Dim. 40 x 34 cm (avec cadre)

500/600 €

140 COUPE PROFONDE à glaçure craquelée peinte en bleu et noir, au centre, d'un visage dit "khänom khorshid" (femme-soleil). Décor végétal sur le pourtour et au revers (Restaurations)

Cf. La céramique islamique, Jean Soustiel (pp. 258 et 343)

Ancienne collection du Pr Henry F. Hofman, Université d'Utrecht, Pays-Bas. Iran (Ilkhanid Kirman) XIXème siècle.

Diam. 21 cm

800/1000 €

141 GROUPE STATUAIRE Représentant Léda et le cygne. Léda allongée, nue, sur un autel quadrangulaire garni d'un lit drapé; elle est parée d'un bracelet au bras; elle retient le cygne entre ses jambes. Marbre. Epoque gréco-romaine (Ier siècle av. J.C. - Ier siècle ap. J.C.) Haut. : 75 cm - Larg. 50 cm - Prof. 25 cm

20000/30000 €



122



117



112 À 116



121B-A - 123B-A



120



119



124

142 COFFRE Rectangulaire en bois incrusté de nacre à couvercle chanfreiné. Décor de frises de motifs géométriques encadrant un médaillon gravé au nom de son propriétaire : "Le protégé de Dieu, Bin Bach Hussein Bik Arnaout". Deux tiroirs ornés de motifs floraux tapissant entoure un autre médaillon inscrit "Au nom de Dieu, clément et miséricordieux, l'adoré, le généreux, capable de toutes choses".

Ancienne collection Ambroise Baudry

Bibl. : L'Egypte d'un architecte, Ambroise Baudry (1838-1906), M.-L. Crosnier-Leconte.

Long. 53 cm - Prof. 31 cm - Ht. 32cm 13000/15000 €

143 COFFRE rectangulaire en bois incrusté d'ivoire formant un décor géométrique et floral d'une extrême finesse. Abattant à charnière dévoilant sept tiroirs. Poignées en métal sur les côtés. Ancienne collection Ambroise Baudry. Bibl. : L'EGYPTE D'UN ARCHITECTE, AMBROISE BAUDRY (1838-1906), M.-L. CROSNIER-LECONTE. XVII^e siècle Long. 38 cm - Prof. 27.5 cm - Ht. 23 cm 15000/17000 €

144A-B AMULETTE ET PLAQUE BOUCLE - Isis allaitant Horus; assise sur son trône, coiffée de son emblème. (Monture or postérieure). Egypte Epoque saïte

- Plaque en bronze, en forme de tête de cheval stylisée ; harnachement en argent et or plaqués; motif cruciforme en léger repoussé sur le museau. Epoque mérovingienne (VII^e s.) Pièce similaire au musée de saint Rémi à Reims; Tombe N14; hauteur: 4 cm 300/400 €

145 MASQUE DE SARCOPHAGE En bois stuqué peint et polychrome (jaune, rouge et noir) ; visage, barbe postiche et pan de la perruque chevilés sur la planche

Egypte Epoque ptolémaïque (332-30 av.J.C.) Ht 40 cm 500/700 €

146 HENRI DUVIEUX (1855- 1882) Exode dans le Sahara, scène représentant une troupe de voyageurs et d'animaux traversant une plaine aride et encadrée par des Spahis, certains à dos de chameaux. Signé en bas à gauche H. DUVIEUX; peintre orientaliste, Duvieux peignait de nombreux paysages et des vues de Venise et de Constantinople Huile sur toile montée sur chassis

XIX^e siècle Ht. 53.5 cm, Long. 104.5 cm (hors cadre) 8000/10000 €

147 MOULE DE LAMPE à huile bivalve, en plâtre, décoré d'un poisson encadré de motifs géométriques (cercles et triangles).

Carthage Epoque byzantine Long. 18 cm 700/800 €

148 DOUBLE PAGE DE CORAN HISPANO-MAURESQUE manuscrite double face, en très beau koufique maghribi sur velin. Débute par les versets 23 et 24 de la sourate XXXIII dite des Factious: "de sorte que Dieu récompense ceux qui sont véridiques, à cause de leur sincérité; qu'il châtie, s'il le veut les hypocrites ou qu'il accepte leur repentir.

-Dieu est celui qui pardonne, il est miséricordieux- Dieu a renvoyé les incrédules avec leur rage; ils n'acquerront jamais aucun bien. Dieu a épargné aux croyants le combat; Dieu est fort et puissant."

(page similaire provenant du même Coran conservé à l'Institut du Monde Arabe N°AI 84-5.6)

Parchemin, or et encres Espagne, Andalousie XII^e-XIII^e siècle

Dim. 44 x 23,5 cm 3000/4000 €

149 MASQUE FEMININ en stuc peint et polychromé : visage blanc, yeux et sourcils noirs, lèvres roses.

Modèle similaire : Exposition "Portraits de l'Egypte romaine", Louvre, RMN, 1998

Egypte Epoque romaine (30 av.-337 ap. J.C.) 7000/9000 €

150 ARTEMIS En marbre, vêtu d'un chiton plissé raccourci par des ceintures sous la poitrine, à la taille et sur les hanches. Elle est représentée courant, en appui sur la jambe gauche.

Un personnage (peut-être Apollon) dont la main passe derrière le dos de la divinité y était initialement accolé.

Art gréco-romain 1^{er} s. av. - 1^{er} s. ap. J.C.

H. 70 cm 20000/30000 €

151 GANYMEDE. Acéphale, debout, nu, tenant un coq (ou un aigle) et une aiguière. Corps canonique, détails anatomiques très réalistes. Ganymède était l'échanson des dieux, l'aigle étant l'attribut de Zeus qui l'avait ravi et le coq étant le symbole de la pédérastie.

Epoque romaine (30 av.-337 ap. J.C.)

Ht. 34 cm - L. 25 cm - P. 15 cm 20000/30000 €

152 EXCEPTIONNEL MONUMENT AU CULTE DE LA Déesse

TRIPHIS. Stèle sculptée en relief levé : Harpocrate coiffé du pschent, portant le doigt à la bouche, et tenant le flagellum, assis sur une fleur de lotus. Deux grands bouquets, de part et d'autre, symbolisant le marais où s'était caché Horus-enfant. Inscription grecque gravée au registre inférieur "Place (topos) d'Héliodôros, prêtre de la (déesse) Triphis" "Les attestations épigraphiques de la déesse Triphis sont rares. Elles ont été rassemblées, en 1903, par H. Gauthier, qui mentionne trois inscriptions" (E. Bernard)

Réf. Cette stèle a été publiée et photographiée dans "Zeitschrift für Papyrologie und Epigraphik", Band 96, 1993. Article de E. Bernard. Grès Egypte (Région d'Akhmîm-Sohag où était adorée la déesse Triphis) Epoque ptolémaïque (332-30 av.J.C.)

Ht. 27 cm 30000/40000 €

153 EX VOTO ETRUSQUE Bas de corps humain, enveloppé dans un drapé partant de la ceinture et descendant jusqu'aux pieds. (Cette statue votive, ainsi façonnée, est complète). (Très rare).

Terre cuite Etrurie III^e-II^e siècle av.J.C.

Ht. 82 cm. 10000/12000 €

154 PEIGNE LITURGIQUE, décoré en ajour de deux colombes gravées d'ocelles. Bois Egypte Epoque copte (337-641)

Long. 24 cm. 800/900 €

155 ESCULAPE Bas de statue représentant le dieu de la médecine et de la guérison, debout sur un socle, en appui sur la jambe droite, vêtu d'un long manteau plissé, tenant de sa main gauche un serpent dans un panier ajouré. Lion à ses pieds. Marbre.

Epoque romaine (30 av.-337 ap. J.C.) Ht. 47 cm 8000/10000 €



142



142



143



148



146



131BIS



129



139



146



131TER



149



145



140



147



150

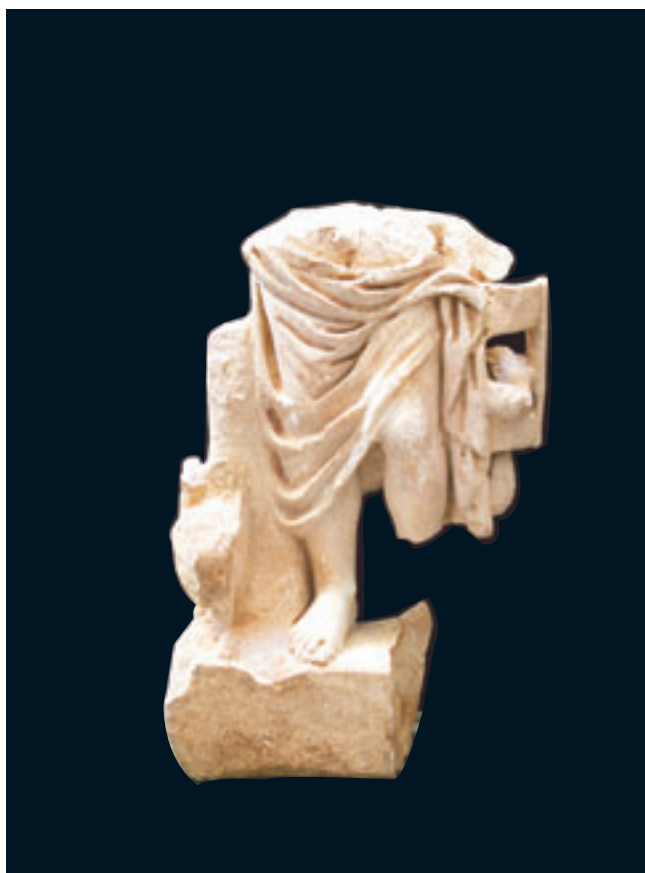


141

- 156 VASQUE D'OFFRANDE CIRCULAIRE**, à lèvres en léger retrait.
Basalte Syrie (Hauran) Fin du III^e mill. - début II^e mill. av. J.-C.
Diam. 35 cm 1500/1700 €
- 157 FLACON ANTHROPOMORPHE** en verre moulé en forme de tête de Bacchus; coiffure en grappe surmonté d'un goulot cylindrique. Irisations multicolores.
Proche-Orient Epoque romaine (30 av.-337 ap. J.C.)
Ht. 7 cm. 300/400 €
- 158 COUPE MILLEFIORI** de forme presque hémisphérique à fond plat ; décor de marguerites tapissant ponctué d'ocelles et de baguettes polychrome (jaune, vert, bleu, rouge) sur fond bleu nuit. Pâte de verre Phénicie Epoque romaine (30 av.-337 ap. J.C.)
Diam. 14 cm 6000/7000 €
- 159 VASE ANTHROPOMORPHE** en céramique sigillée rouge. Tête de jeune homme coiffé de mèches ondulées régulièrement disposées autour du front. Col cylindrique évasé. Anse décorée d'incisions reliant le col à l'épaule du vase.
Carthage III^e siècle Ht. 16 cm 1000/1200 €
- 160 TISSU COPTE** représentant un médaillon fleuri animé d'un lièvre. Tapisserie de lin et laine finement exécutée
Egypte Epoque copte (337-641) Long. 26 cm 1000/1500 €
- 161 TISSU PÉRUVIEN** funéraire tissé, en fils de coton, d'un personnage blanc sur fond beige.
Art péruvien Culture Mochica (XII^e siècle) Larg. 51 cm 800/900 €
- 162 BAS RELIEF** Sculpté dans le creux d'un personnage debout, jambes croisées, torse nu, vêtu d'un subligaculum, pagne court. Derrière un bouc passant. (Element de sarcophage ou d'architrave)
Epoque romaine (30 av.-337 ap. J.C.) 21 x 21 cm 2000/3000 €
- 163A-D QUATRE OXYRHYNQUES** représentation de "la grande Thouris d'Oxyrhynchos" sous la forme du poisson, coiffé de la couronne hathorique flanquée de l'Uraeus. Détails gravés. Bronze.
Egypte Basse Epoque (711-332 av. J.C.)
Long. de 10 à 12 cm. 500/600 €
- 164A-B DEUX COUPELLES** Lustrées noir, estampillées de palmettes.
Epoque hellénistique Ht 4 cm et diam. 11,5 cm 100/120 €
- 165-167 TROIS AMPHORISQUES** En terre cuite, panse cannelée.
Epoque romaine (30 av.-337 ap. J.C.)
Ht 13,5 ; 16 et 19,5 cm 100/120 €
- 168 HACHE A TALON** décor mouluré; bronze à patine verte. (type similaire trouvé en Ille et Vilaine).
Ille millénaire av. J.C. Long 16 cm 100/150 €
- 169 HAUT DE TETE** Tête féminine ; en longues mèches ondulées ceintes d'un bandeau. Expression mélancolique. Partie basse reconstituée en plâtre. Marbre Epoque romaine "en partie"
1000/1500 €
- 170-171 AIGUIERE ET AMPHORE AIGUIÈRE** à panse ovoïde, en céramique lustrée décorée d'une frise de feuillage. Et une amphore en terre cuite à engobe rouge. Grande grèce et Carthage Epoque hellénistique et Epoque romaine Ht 18 et 21cm 200/300 €
- 172-173 BUSTE "ATHENIEN" ET LAMPE A HUILE** Buste en terre cuite d'un personnage cuirassé et portant un casque ; et lampe à huile à poucier en céramique lustrée noire. Egypte et Grèce.
Epoque gréco-romaine Ht 14 cm et long. 9,5 cm 100/150 €
- 174 MIROIR** discoïde et plat; bronze à patine verte et rouge.
Proche-Orient Ier mill. av. J.C. Ht 26 cm 200/300 €
- 175-176 DEUX VASES.** Rython en terre cuite beige, détails soulignés en brun; tasse munie d'une anse annulaire et d'un bec verseur à canal.
Proche-Orient Début du Ier mill. av. J.C. Ht. 13 et 6 cm 200/300 €
- 177 VASE DAUNO-MESSAPIEN** A anse surélevée; céramique beige à décor géométrique brun.
Epoque hellénistique; IV^es. av. J.C. Ht. 9 cm 100/120 €
- 178 COUPE ETRUSQUE EN BUCCHERO NERO.** Sur pied évasé, décorée d'une frise d'éventails piquetée et d'un ruban en relief dentelé. (Exemplaire similaire à celui du musée Debrée, Nantes n° D863-1-33).
Etrurie VII^e siècle av. J.C. Ht 17 cm 200/300 €
- 179 STELE MAGIQUE** Dite "Horus sur les crocodiles" en albâtre, destinée à assurer la guérison des blessures venimeuses. Le dieu enfant empoigne des serpents sous une tête de Bès grimaçant. Texte magique gravé au dos.
Egypte Basse Epoque (711-332 av. J.C.) Ht 11,5 cm 300/400 €
- 180 BOUTEILLE** à panse globulaire, col cylindrique et lèvres ourlées.
Verre translucide légèrement ambré. Epoque romaine : II^e - III^e siècle
Ht 19 cm 100/150 €
- 181-183 TROIS BALSAMAIRES** en forme de viole, long goulot cylindrique et lèvres plates. Epoque romaine : I^{er} - II^e siècle. 100/150 €
- 184-185 DEUX BALSAMAIRES** à panse piriforme, goulot cylindrique et lèvres plates. Epoque romaine (30 av.-337 ap. J.C.) I^{er} siècle
100/120 €
- 186 GOBELET OVOÏDE**, orné d'un filet en relief, restes de produit à l'intérieur. Epoque romaine : III^e - IV^e siècle Ht: 8,5 cm 100/120 €
- 187-188 DEUX FLACONS.** Le premier est un flacon d'athlète à panse globulaire et col tubulaire muni d'une colerette ; et le second est muni d'un large col tronconique évasé vers le haut.
Epoque romaine : III^e - IV^e siècle Ht: et 12 cm 150/250 €



152



155

27



153



160



161



168 - 174



156



159



157



162



154



163 A-D



171 - 172 - 175 À 177



180 À 188



189



169



170 - 173 - 178



179

189 AMPHORE A VIN A panse ovoïde, col cylindrique évasé, lèvres plates légèrement repliées, deux anses reliant le haut du col à l'épaule. Concrections marines. (attestation de la DRASSM)
Gréco-Italique : IIIe-IIe av. J.C. Ht : 88 cm 500/600 €

190-192 TROIS PLATS l'un plus creux à décor de glaçure sur engobe blanc composé d'un motif central de rosace étoilée et de maillons géométriques sur le marli (Kutaya); deux autres au décor d'iznik, compositions en bouquet. céramique
Turquie XXè Diam: 20,2 cm ; 26,7 cm et 26,7 cm. 100/150 €

193 PLAT INDO-PERSAN, décor d'oeillets peint en bleu cobalt et turquoise sous glaçure transparente incolore sur engobe blanc. céramique Inde, Rajasthan. fin XVIIIème Diam.: 31,7 cm 100/130 €

194 PLAT "KUBATCHA" AUX DEUX PIGEONS Céramique engobée, décor peint en bleu cobalt et gravé sous glaçure transparente. (Ref.ouvrage "Purs décors?" Catalogue de l'exposition des collections des arts décoratifs, Musée du Louvre éditions, Paris, 2007)
Iran XVIIème Diam. : 27,3 cm. 150/200 €

195 PLAT "KUBATCHA" Motif de médaillon floral sur résille. Céramique engobée, décor peint en cobalt et brun sous glaçure transparente incolore. Ref; ouvrage "Purs Décors?", Catalogue de l'exposition des collections des arts décoratifs, Musée du Louvre éditions, Paris, 2007. Céramique Iran XVIIème Dim. : 31,4 cm 150/200 €

196 CARREAU au décor d'"Iznik" bicolore traité dans le style "saz". Céramique argileuse, décor de glaçures bleu et blanc sous glaçure transparente incolore.
Syrie XVIIIè siècle. 20,8 x 20,8 cm 100/150 €

197 CARREAU SAFAVIDE Traité en deux parties: le bandeau supérieur présente une scène animalière dans un cartouche représentant un lion terrassant un capridé; le bandeau inférieur est traité en motifs floraux. Céramique argileuse au décor de glaçures jaune, brun, vert et bleu sous glaçure transparente incolore.
Iran XVIIè siècle 23,3cm x 23,3 cm 700/800 €

198 GRAND PLAT "KUBATCHA" décor de glaçures bleu, turquoise, brun et jaune sous glaçure transparente incolore alternant motifs floral et ocelles traités en bandeaux tournoyant autour d'un médaillon central quadripartite à motif floral. Le revers présente un décor de pétales de lotus stylisés gravés sous glaçure transparente bleu turquoise. Céramique argileuse. Iran, Kubatcha XIXè siècle
Diam 42 cm. 150/200 €

199 PLAT "KUBATCHA" orné d'une rosace et d'un motif floral stylisé sur fond traité en mouchetis, marli traité en dents de loup sur fond d'ocelles; décor de glaçures bleu, turquoise, brun et jaune sous glaçure transparente incolore. Le revers présente un décor d'ocelles gravés sous glaçure transparente bleu turquoise. Céramique argileuse Iran, Kubatcha XIXè siècle Diam 36,4 cm 150/200 €

200-207 COLLECTION DE HUIT DOUAÏAS décors géométriques et floraux peints sous glaçure transparente. Céramique argileuse Maroc XVIIIème/XIXème 80/100 €

208 JARRE A HUILE décor champlevé sur la panse, frise d'ocelles surmontée d'un bourelet chevronné sur la panse, goulot évasé à lèvres en corolle. décor de glaçure verte transparente réhaussé d'engobe rouge céramique argileuse Maroc, Meknès XIXème
Ht: 24,5 cm 200/300 €

209 PICHET à anses uniques à décor de glaçure vert-amanche, bleu et jaune sur engobe blanc et sous glaçure transparente incolore; motifs géométriques et végétaux stylisés. céramique argileuse Maroc, Fès Début XVIIIème 200/300 €

210 PLATEAU COMMEMORATIF "COLONIAL" quadrangulaire, entièrement gravé : frise épigraphique (la shahada) sur la tranche, médaillon floral et bandeau circulaire calligraphique sur le plat. Dédicace et poinçons gravés sur le revers "offert à M. Anioté en souvenir du mobilier artistique établi pour l'école; octobre 1912. Atelier de l'école d'indigène à Saïda. Bronze.
Dim. 25,5 x 25,5 cm 100/150 €

211 FOND DE COUPE orné d'un profil masculin, décor de sgraffiato, glaçure verte et brune; Céramique Italie XVè siècle Diam. 15 cm. 80 100

212 SABRE DIT "NIMCHA" SABRE DIT "NIMCHA" dont la lame est creusée d'une gouttière. fusée en corne de rhinocéros. garde avec trois quillons incurvés vers la lame et un arc de jointure en fer sans décors. fourreaucouvert de cuir à l'embout en cuivre au décor géométrique repoussé.
XIXème Longueur: 99,2 cm 300/400 €

213 VASE sur pied tronconique à panse piriforme et long col tubulaire évasé orné d'un bourelet. Décor champlevé regravé incrusté d'argent et de cuivre, ordonné en bandeaux et rythmé par des frises à motifs géométriques et florales stylisées. Cartouches épigraphiques alternés de mandorles végétales ornent la panse et le col. Laiton, cuivre, argent Syrie Début XXème Hauteur : 30 cm 150/200 €

214 COLLIER Résille en fritte, perles tubulaires, et petites cupules représentant des coquillages stylisés en lapis-lazuli.
Egypte Epoque ptolémaïque longueur: 42 cm 150/200 €

215 COLLIER composé de perle en lapis-lazuli, cornaline et or.
Egypte Ier Millénaire av. J.C. longueur: 56 cm 400/500 €

216-217 DEUX COLLIERS en perles de quartz.
Longueurs: 66cm et 56 cm 200/300 €

218 LOT DE BIJOUX comprenant trois éléments de collier en agathe et lapis lazuli enchassés de feuilles d'or, d'un long et fin étui à fard muni de son aiguille à tête ornée d'un soleil et d'un pendant d'oreille à gaudrons. Mésopotamie sumérienne et Bactriane IIIè et Ier millénaire av.J.C Long. de 2 à 7 cm. 500/700 €



221 - 225 - 226



222 À 224



197



218 À 220

219 DEUX BRACELETS ET UNE APPLIQUE deux joncs en or aux extrémités resserrées et probablement un élément ornemental de fibule formant une double spirale élaborée. or Europe centrale Age du Bronze, 1300-1200 av. J.C.
Diam. 6 et 6,8 cm. et Long. 5,7 cm. 1300/1400 €

220 DEUX PENDANTS D'OREILLES ET UN PENDENTIF pendants d'oreilles formés chacun d'un anneau au chaton initialement serti et orné de granulation, l'un continué par un triangle fileté, appliqué de fines granulations et terminé par trois tiges enfilées de perles en pâte de verre et or, l'autre par un médaillon initialement serti, encadré d'un travail de granulation et de fil tressé appliqué et terminé par une tige enfilée de perles en pâte de verre, pendentif composé d'une tige cylindrique ornée de part et d'autre de deux volutes et terminé par une cupule et une grappe de billes et de granulation d'or. Or et pate de verre.
Grèce et Asie orientale Epoque Parthe et hellénistique, IIIè-Ier siècle av. J.C. Long. de 3 à 5 cm. 500/600 €

221 LOT DE CINQ PENDANTS D'OREILLES un pendentif d'oreille d'époque grecque, IIè siècle av. J.C., constitué de quatre rangs de petits cylindres terminés par un travail de granulation, reliés entre eux et de façon cruciforme par deux tresses filetées, tige rigide recourbée vers le bas; un pendentif d'oreille d'époque parthe, IIè siècle ap. J.C. composé d'un croissant bordé de cupules et de granulation en ligne, travail de filetage sur le fermoir et l'attache; un pendentif d'oreille byzantin composé d'un chaton cerné de trois boules constituées de tiges torsadées et traitées en spirales constituant un fin ajours; un quatrième pendentif d'oreille d'époque grecque, IIè siècle av. J.C. composé d'un médaillon de cupules et de granulations traitées en cercles concentriques, tige rigide recourbée vers le bas, un pendentif d'oreille d'époque byzantine, IVè siècle ap. J.C., composé d'une couronne ajourée surmontée de petits merlons en granulation et bordée d'une frise de grosses granules. Or. 400/600 €

222 PAIRE DE PENDANTS D'OREILLES ET PENDANT D'OREILLE THRACES constitués de filetages tressés, enroulés et traités en serpentins autour d'un anneau principal; pastilles lisses appliquées. Or Thrace, Grande Grèce VIè-Vè siècle av. J.C. 400/600 €

223 PAIRE DE PENDANTS D'OREILLES parthe formant deux navicelles à facettes, ornés de grosses granules, filetage torsadé appliqué aux extrémités; fermoirs rivetés. Or IIè siècle a.v. J.C.- IIè siècle ap. J.C. 400/600 €

224 UNE PAIRE DE PENDANTS D'OREILLES et trois anneaux d'oreilles une paire de pendants d'oreilles formée de deux croissants arrondis et striés, deux tiges dans le prolongement formant le fermoir et un anneau lisse formant un croissant à tige fileté d'époque hellénistique; deux petits anneaux d'époque parthe (IIè siècle ap. J.C.), à fermoir riveté. Or. IVè-IIè siècle av.J.C et IIè siècle ap J.C. 300/500 €

225 COLLIER GREC composé de disques décorés de cercles concentriques bordés de granulation et reliés entre eux par un réseau de chaînettes auquel sont suspendues des pampilles en fritte. Rudolph, A (Golden Legacy, Ancient Jewelry from the burton Y. Berry Collection). Or et fritte Epoque hellénistique, IIIè-Ier siècle av. J.C. 3500/4500 €

226 COLLIER PARTHE composé de perles tubulaires en cornaline et de perles rondes en lapis-lazuli et d'un pendentif représentant une petite amphore à trois anses en volutes joignent le col à l'épaule, col conique surmonté d'un chaton initialement incrusté et panse ovoïde recouverte d'un décor de granulations et ornée à sa base de pampilles en forme de grenades stylisées. Or, cornaline et lapis IIè siècle av.J.C.-IIè siècle ap. J.C. 1000/1200 €

227 COLLECTION DE BIJOUX ANTIQUES ET ISLAMIQUES Boucles; pendentifs; colliers et diverss éléments de parures.



193 À 209

CONDITIONS DE VENTE

Pescheteau-Badin, société de ventes volontaires de meubles aux enchères publiques est régie par la loi du 10 Juillet 2000.

Estimations :

Les estimations indiquées au catalogue sont fournies à titre indicatif.

Les dimensions et les couleurs des reproductions sont données à titre indicatif.

Les restaurations d'usage ou à titre conservatoire, petits accidents ou bouchages, ne sont pas systématiquement mentionnés au catalogue.

Les estampes n'ont pas été examinées en dehors de leur encadrement.

L'exposition préalable ayant permis aux éventuels acquéreurs de se rendre compte de l'état des lots proposés à la vente, aucune réclamation ne sera admise à ce sujet, une fois l'adjudication prononcée (précisions sur demande auprès de l'expert).

Les restaurations d'usage ou à titre conservatoire, petits accidents ou bouchages, ne sont pas systématiquement mentionnés au catalogue, l'exposition préalable ayant permis aux éventuels acquéreurs de se rendre compte de l'état des lots proposés à la vente, aucune réclamation ne sera admise à ce sujet, une fois l'adjudication prononcée (précisions sur demande auprès de l'expert).

Enchères :

Les acquéreurs potentiels sont invités à se faire connaître avant la vente auprès de Pescheteau-Badin pour permettre l'enregistrement de leur identité et de leurs références bancaires.

Les enchères suivent l'ordre du catalogue. Pescheteau-Badin est libre de fixer l'ordre de progression des enchères et les enchérisseurs sont tenus de s'y conformer. Pescheteau-Badin se réserve le droit de retirer réunir ou séparer des lots.

Le plus offrant et dernier enchérisseur sera l'adjudicataire.

En cas de double enchère reconnue effective par Pescheteau-Badin, l'objet sera remis en vente, et le public présent pourra enchérir.

Vente :

La vente est faite expressément au comptant.

Les acquéreurs paieront en sus des enchères les frais suivants : 21,53 % TTC (18% + TVA 3,332)

Paiement :

Le paiement du lot aura lieu au comptant, pour l'intégralité du prix, des frais et taxes, même en cas de nécessité d'obtention d'une licence d'exportation.

L'adjudicataire pourra s'acquitter par les moyens suivants :

- en espèces : Jusqu'à 3000 , pour les particuliers résident français. Sans limite pour les particuliers non résident français sur justification de leur identité et domicile justifiés. Jusqu'à 1.100 , pour tous les commerçants

- par carte bancaire

- par virement bancaire, sur le compte :

SWIFT BNPPARB CODE BANQUE 30004 A CENTRALE (00828) FR76, 3000 4008 2800 0106 2679 476 (IBAN), net de frais.

Le lot ne sera délivré à l'acquéreur qu'après paiement intégral du prix, des frais et des taxes.

Dans l'intervalle, Pescheteau-Badin, pourra facturer à l'acquéreur des frais de dépôt du lot, et éventuellement des frais de manutention et de transport.

A défaut de paiement par l'adjudicataire, après mise en demeure restée infructueuse, le bien est remis en vente sur à la demande du vendeur sur folle enchère de l'adjudicataire défaillant ; si le vendeur ne formule pas cette demande dans un délai de un mois à compter de l'adjudication, la vente est résolue de plein droit, sans préjudice de dommages et intérêts dus par l'adjudicataire défaillant.

Retrait des achats :

En cas de paiement par chèque ou par virement, la délivrance des objets pourra être différée jusqu'à l'encaissement.

Dès l'adjudication, l'objet sera sous l'entière responsabilité de l'adjudicataire. L'acquéreur sera lui-même chargé de faire assurer ses acquisitions, Pescheteau-Badin déclinant toute responsabilité quant aux dommages que l'objet pourrait encourir, et ceci dès l'adjudication prononcée. Pescheteau-Badin ne se charge pas des expéditions, toutefois les adjudicataires pourront obtenir tout renseignement concernant la livraison ou l'expédition.

La formalité de licence d'exportation peut requérir un délai de cinq semaines, celui-ci pouvant être sensiblement réduit selon la rapidité avec laquelle l'acquéreur précisera ses instructions à Pescheteau-Badin.

Les meubles, tableaux et objets volumineux adjugés qui n'auront pas été retirés par leurs acquéreurs le lendemain de la vente avant 10 heures en salle à Drouot Richelieu seront entreposés au troisième sous-sol de l'Hôtel Drouot où ils pourront être retirés aux horaires suivants :

8h00 - 10h00 / 12h00 - 13h00 / 15h00 - 17h30 du lundi au vendredi et 8h00-12h00 le samedi.

Magasinage 6bis rue Rossini, 75009 Paris - Tél 01 48 00 20 56

Tous les frais de stockage dus aux conditions tarifaires en vigueur devront être réglés au magasinage avant enlèvement des lots et sur présentation du bordereau acquitté.

Ordre d'achat :

Si vous désirez faire une offre d'achat par écrit, vous pouvez utiliser le formulaire prévu à cet effet en fin de catalogue. Celle-ci doit nous parvenir au plus tard deux jours avant la vente accompagnée de vos coordonnées bancaires. Si Pescheteau-Badin reçoit plusieurs ordres concernant le même lot pour un montant identique, c'est l'ordre le plus ancien qui sera préféré. Pescheteau-Badin ne pourra engager sa responsabilité notamment en cas d'erreur ou d'omission de l'ordre écrit.

Si vous désirez enchérir par téléphone, veuillez en faire la demande par écrit, accompagnée de vos références bancaires, au plus tard deux jours avant la vente. Il ne sera accepté aucune enchère téléphonique en dessous de 450 e Pescheteau-Badin ne pourra engager sa responsabilité si la liaison téléphonique n'est pas établie, établie tardivement, ou en cas d'erreur ou d'omission.

ORDRE D'ACHAT / ABSENTEE BID FORM

VENTE DU 23 NOVEMBRE 2007 à 14 h 15 - SALLE 8

A renvoyer à / Please mail to :

PESCHETEAU-BADIN

S.V.V. n° 2002-312

VENTES AUX ENCHÈRES PUBLIQUES - EXPERTISES

16, rue de la Grange Batelière - 75009 PARIS - Tél. 01 47 70 50 90 - Fax. 01 48 01 04 45 - pescheteau-badin@wanadoo.fr

Nom et Prénoms / *Name and first name* _____

Adresse / *Address* _____

Fax _____

Téléphone (*phone*) _____

Après avoir pris connaissance des conditions de vente décrites dans le catalogue, je déclare les accepter et vous prie d'acquérir pour mon compte personnel aux limites indiquées en euros, les lots que j'ai désignés ci-dessous. (Les limites ne comprenant pas les frais légaux).

I have read the conditions of sale printed in this catalogue and agree to abide by them. I grant you permission to purchase on my behalf the following items within the limits indicated in euros. (These limits do not include buyer's premium and taxes).

- Références bancaires obligatoires (RIB) _____
- Required bank references and account number _____
- Références dans le marché de l'art à Paris ou à Londres _____

| LOT N° | DESCRIPTION DU LOT <i>LOT DESCRIPTION</i> | LIMITE EN € <i>TOP LIMIT OF BID IN €</i> |
|--------|--|---|
| | | |
| | | |
| | | |
| | | |
| | | |
| | | |
| | | |
| | | |
| | | |
| | | |
| | | |
| | | |
| | | |
| | | |
| | | |
| | | |
| | | |
| | | |
| | | |
| | | |

Date : _____
 Signature obligatoire : _____
 Required signature : _____

Les ordres d'achats doivent être reçus au moins 48 heures avant la vente.
To allow time for processing, absentee bids should be received at least 48 hours before the sales begins.



PROCHAINE VENTE
ARCHÉOLOGIE
ORIENT

DÉBUT MARS 2009

Pour inclure vos objets dans cette vacation
contactez l'étude ou l'expert

