

DROUOT

PESCHETEAU BADIN

COMMISSAIRES-PRISEURS

PORCELAINES D'ASIE



21 JUIN 2016

EXPERT
Cyrille FROISSART



Drouot

Préparez-vous à l'inattendu

ENCHÉRIER SUR INTERNET

Drouot Live

www.drouotlive.com

ACHETER SUR INTERNET

Drouot Online

www.drouotonline.com

FACILITER VOS ACHATS

Drouot Card

www.drouot.com/card

S'INFORMER

La Gazette Drouot

www.gazette-drouot.com

EXPÉDIER VOS ACHATS

Drouot Transport

www.drouot-transport.com



Hôtel Drouot

9, rue drouot 75009 Paris

+33 (0)1 48 00 20 20

contact@drouot.com

www.drouot.com

© photos Bruno SIMON

+33 1 48 00 00 50

studio@photobruno.com





Ventes aux enchères publiques
Drouot Richelieu - 9, rue Drouot - 75009 Paris
Parking sous l'Hôtel des Ventes



DROUOT-RICHELIEU LE MARDI 21 JUIN 2016
SALLE 15 À 14H

PORCELAINES d'ASIE

*Provenant de plusieurs collections
françaises & européennes*

PORCELAINES DU JAPON

N°1 à 46

PORCELAINES DE LA CORÉE

N°47 à 56

PORCELAINES DE CHINE

N°57 à 291

Des Périodes Ming - Wanli - Kanghi - Yongchen - Qianlong - Jiaqing et du XXème siècle

**DONT UN IMPORTANT SERVICE EN PORCELAINE À DÉCOR AU DOUBLE PAON
LIVRÉ POUR L'EMPEREUR JOAO VI DU PORTUGAL**



PESCHETEAU-BADIN
Commissaires-Priseurs
OVV n° 2002-312
16, rue de la Grange Batelière - 75009 PARIS
Tél. 01 47 70 50 90 - pescheteau-badin@wanadoo.fr



EXPERT

Monsieur Cyrille Froissart

Expert près la Cour d'Appel de Paris

Membre de la CNES et du SPEP

9 Rue Frédéric Bastiat

75008 Paris

06 16 34 38 15

Expositions publiques

Lundi 20 juin de 11h à 18h

Mardi 21 juin de 11h à 12h

ENCHÉRISSEZ SUR

Drouot LIVE .COM

Ordres d'achat et Condition reports :

Romain CERVELLO

01 47 70 50 90

bids@pescheteau-badin.com

Responsable de la vente :

Géraldine JOST

01 47 70 50 94

Catalogue et photographies en ligne sur
www.pescheteau-badin.com
www.drouot.com

*Veillez consulter attentivement les conditions de
vente à la fin du catalogue*

PORCELAINES DU JAPON





16

1 JAPON. Kendi en porcelaine à décor en bleu sous couverte de haies fleuries.

Fin du XVII^e siècle, début du XVIII^e siècle.
H. : 20 cm. Extrémité du déversoir en métal. 300/400 €

2 JAPON. Coupe en porcelaine à décor en bleu sous couverte dans le style des porcelaines Kraak du monogramme VOC pour Vereenigde Oostindische Compagnie au centre dans un médaillon cerné de volatiles et rochers, l'aile décorée de compartiments.

XVIII^e siècle. D. : 22 cm. 800/1 000 €

3 JAPON. Paire de plats ronds en porcelaine d'Arita à décor en bleu sous couverte dans le style des porcelaines Kraak d'un vase fleuri au centre et sur l'aile de fleurs dans des compartiments.

XVII^e siècle. D. : 32 cm. Une fêlure. 600/800 €

4 JAPON. Coupe ronde en porcelaine d'Arita à décor en bleu sous couverte dans le style des porcelaines Kraak au centre d'un vase rempli de fleurs et sur l'aile de compartiments.

Fin du XVII^e siècle. D. : 21,5 cm. 150/200 €

5 JAPON. Coupe ronde en porcelaine d'Arita à décor en bleu sous couverte dans le style des porcelaines Kraak au centre d'une sauterelle sur un rocher dans un médaillon polylobé et sur l'aile de compartiments. Au revers rinceaux feuillagés et au centre une svastika.

Fin du XVII^e siècle. D. : 21 cm. Cerclage en métal. 150/200 €

6 JAPON. Plat rond en porcelaine d'Arita à décor en bleu sous couverte d'un vase fleuri au centre et sur l'aile de quatre compartiments fleuris sur fond de feuillage.

Début du XVIII^e siècle. D. : 27 cm. 300/400 €

7 JAPON. Vase ovoïde couvert en porcelaine d'Arita à décor en bleu sous couverte de pivoines et rochers sur terrasse et de godrons simulés sur l'épaule.

Fin du XVII^e siècle. H. : 27,5 cm. 500/800 €

8 JAPON. Paire de vases couverts en porcelaine quadrangulaire à décor en bleu sous couverte de rochers fleuris, rinceaux feuillagés et fleurs sur le col et le couvercle, la prise des couvercles en forme de shi-shi dressé sur un rocher.

Fin du XVII^e siècle, début du XVIII^e siècle.
H. : 40,5 cm. Petites fêlures. 1 500/2 000 €

9 JAPON. Fontaine couverte en porcelaine de forme tronconique reposant sur trois pieds à décor en bleu sous couverte de phœnix en vol et sur des rochers fleuris.

Fin du XVII^e siècle, début du XVIII^e siècle.
H. : 31,5 cm. Une fêlure. 450/600 €

10 JAPON. Plat rond en porcelaine d'Arita à décor en bleu sous couverte de deux oiseaux sur un rocher percé encadré de fleurs, l'aile décorée de fleurs et oiseaux.

XVIII^e siècle. D. : 22 cm. 500/800 €

11 JAPON. Vase bouteille d'apothicairerie en porcelaine de forme ovoïde à décor en bleu sous couverte du monogramme AD dans un médaillon cerné de branches fleuries, grenades et volatiles.

Début du XVIII^e siècle. H. : 24 cm. 1 000/1 200 €

12 JAPON. Petite coupe à bord dentelé en porcelaine à décor en bleu sous couverte de caractères et cavalier dans des médaillons au centre et de treillage sur le bord.

XVIII^e siècle. D. : 15 cm. 150/200 €

13 JAPON. Deux plateaux rectangulaires en porcelaine à décor en bleu sous couverte de paysage lacustre montagneux avec pagode sur fond de rinceaux feuillagés.

XVIII^e siècle. L. : 22 cm. 300/500 €

14 JAPON. Petit plat à bord contourné en porcelaine à décor en bleu sous couverte d'un homme chevauchant un poisson sur les flots dans un médaillon cerné de compartiments.

XVIII^e siècle. D. : 21 cm. Un éclat au revers. 150/200 €

15 JAPON. Plat rond à bord contourné en porcelaine d'Arita à décor en bleu sous couverte de deux hommes marchant dans un paysage montagneux et décor en relief d'un lettré attablé devant des lotus émergeant d'un lac.

XVIII^e siècle. D. : 22 cm. 300/500 €

16 JAPON. Paire de vases de forme balustre couverts à pans coupés en porcelaine à décor en bleu sous couverte d'un dignitaire et un serviteur sur un pont sous des arbustes fleuris et grenades, un paon sur un rocher et un phœnix en vol.

Fin du XVII^e siècle, début du XVIII^e siècle.
H. : 54 cm. Accidents et fêlures aux couvercles. 1 500/2 000 €



3

8

6

11

9

15

4

1

15

7

5

10

2

14

13

12

13



17



18

17 **JAPON.** Statuette de Bijin en porcelaine, sa tunique à décor rouge et or dit Imari de feuillage, rubans et rouleaux.
XVIII^e siècle. H. : 43 cm. 2500/3000 €

18 **JAPON.** Statuette en porcelaine représentant un homme debout, sa tunique à décor bleu, rouge, vert et or dit Imari d'arbustes feuillagés et nuages.
XVIII^e siècle. H. : 41 cm. 1000/1500 €

19 **JAPON et HOLLANDE.** Vase bouteille d'apothicairerie en porcelaine de forme ovoïde à décor polychrome effectué aux Pays-Bas de pêcheurs dans des paysages lacustres et de corbeilles de fleurs dans quatre réserves sur fond rouge orné de rinceaux feuillagés et fleuris. La porcelaine vers 1690-1700, le décor vers 1740.
H. : 25 cm. Col légèrement rodé. 800/1200 €

20 **JAPON.** Figure de coq en porcelaine d'Arita, la tête formant couvercle tournée vers la gauche, décor rouge, vert et noir.
Fin du XVII^e siècle, début du XVIII^e siècle. H. : 26 cm.
Accidents et restaurations anciennes. 1000/1500 €

21 **JAPON.** Paire de vases bouteille d'apothicairerie à décor polychrome Kakiemon d'oiseaux en vol posés sur des branches fleuries et grenades. XVIII^e siècle. H. : 23 cm.
L'un accidenté, petit éclat au col de l'autre. 1 500/2 000 €

22 **CHINE.** Coupe circulaire à bord contourné en porcelaine à décor polychrome Kakiemon de deux oiseaux posés sur bambou au-dessus d'une barrière. Fin du XVII^e siècle, début du XVIII^e siècle.
D. : 22,5 cm. 400/600 €

23 **JAPON.** Coupe circulaire à bord contourné en porcelaine à décor polychrome Kakiemon d'un oiseau posé sur une branche de bambou au-dessus d'un rocher percé d'un prunus en fleur. Au revers la marque fuku. XVII^e siècle, vers 1690.
D. : 18 cm. Deux petits éclats sur le bord. 1 000/1 200 €
Une coupe similaire est conservée dans la collection Shibata et reproduite dans le catalogue Shibata Collection, Part VII, Arita Porcelains produced in the 17th Century : the Essence of Arita porcelain, Kyushi Museum, n° 335.

24 **JAPON.** Petite coupe lobée en porcelaine d'Arita à décor polychrome Kakiemon de deux enfants près d'un vase fleuri, deux oiseaux en vol.
Fin du XVII^e siècle, début du XVIII^e siècle. D. : 14,5 cm. 300/500 €

25 **JAPON.** Petite coupe en porcelaine d'Arita à décor polychrome Kakiemon d'un lion en bleu sous couverte et de tiges fleuries.
Fin du XVII^e siècle, début du XVIII^e siècle.
D. : 15 cm. Un petit éclat au talon. 400/600 €

26 **JAPON.** Coupe circulaire à bord contourné en porcelaine à décor polychrome Kakiemon de bambous et prunus en fleur.
XVII^e siècle. D. : 18 cm. 1 000/1 200 €

27 **JAPON.** Jarre cylindrique en porcelaine à décor vert, jaune et rouge de paysages lacustres dans des médaillons sur fond de treillage et feuilles imbriquées. XVII^e siècle, vers 1660-80.
H. : 13 cm, D. : 17 cm. Accidents et restaurations. 120/150 €

28 **JAPON.** Petite coupe en porcelaine à décor en bleu sous couverte, rouge et or au centre d'un oiseau en vol au-dessus de fleurs dans un médaillon cerné de rinceaux feuillagés. Au revers la marque fuku. XVIII^e siècle. D. : 17 cm. 150/200 €

29 **JAPON.** Salière circulaire balustre en porcelaine à décor polychrome et or de tiges fleuries dans des compartiments en forme de pétale. XVIII^e siècle. H. : 7,5 cm. 300/500 €

30 **JAPON.** Petite coupe en porcelaine à décor bleu, rouge, vert et or des Dames au parasol d'après Cornelius Pronk.
XVIII^e siècle. D. : 13 cm. Une fêlure. 200/300 €

31 **JAPON.** Petite coupe à bord contourné en porcelaine à décor en bleu, rouge et or d'un paysage lacustre avec pagodes.
XVIII^e siècle. D. : 14 cm. 150/200 €

32 **JAPON.** Petite coupe ronde polylobée en porcelaine à décor en bleu sous couverte de pin et rochers au centre et de fleurs et feuillage sur le bord. XVIII^e siècle. D. : 14,5 cm. 300/400 €

33 **JAPON.** Coupe ronde en porcelaine à décor en bleu sous couverte d'un phœnix au centre parmi des nuages en relief occupant le fond de la coupe. Le revers décoré de rinceaux feuillagés. Marque Chenghua apocryphe.
XVIII^e siècle. D. : 24 cm. 150/200 €

19



20



21



23

21



22



24



25

26



28



29



31



30



32





35



46

34 JAPON. Coupe ronde en porcelaine à décor en bleu sous couverte rehaussé d'or de lotus au centre dans un médaillon cerné de fleurs de lotus.
Fin du XVIIe siècle. D. : 21 cm. 120/150 €

35 JAPON. Paire de potiches couvertes de forme balustre en porcelaine à décor bleu, rouge, vert, jaune et or dit Imari de paysages lacustres avec pagodes et trois poissons dans des réserves sur fond bleu orné de fleurs et feuillage. XVIIIe siècle.
H. : 47 cm. Base en bronze doré de style Louis XVI.
H. : totale : 54 cm. Eclats et fêlures aux couvercles. 1 500/2 000 €

36 JAPON. Grand plat rond en porcelaine à décor bleu, rouge et or dit Imari au centre d'une jardinière fleurie dans un médaillon circulaire cerné de larges rinceaux feuillagés et de rosaces dans des médaillons. Début du XVIIIe siècle.
D. : 45 cm. Un éclat au talon. 1 200/1 500 €

37 JAPON. Paire de vases de forme cornet en porcelaine à décor en bleu sous couverte de tiges fleuries et rinceaux feuillagés. Ils sont partiellement laqués en vernis Martin à fond noir à décor en or de fleurs, volatiles et de dragons sur le col. La porcelaine du début du XVIIIe siècle.
H. : 31,5 cm. L'un accidenté. 500/800 €

38 JAPON. Verseuse rectangulaire en porcelaine à décor bleu, rouge, vert et or dit Imari de prunus et pin, la prise en forme de branche. Fin du XVIIe siècle, XVIIIe siècle.
H. : 14,5 cm, L. : 11cm. 250/300 €

39 JAPON. Verseuse rectangulaire en porcelaine à décor en bleu sous couverte de deux hommes dans un jardin sous des bambous, la prise en forme de branches. Fin du XVIIe siècle.
H. : 16 cm, L. : 12 cm. Eclat restauré au déversoir. 200/300 €

40 JAPON. Vase de forme cornet à décor bleu, rouge et or dit Imari de volatiles et prunus cernés de rinceaux feuillagés, le col décoré de fleurs dans des réserves en forme de pétale.
XVIIIe siècle. H. : 32,5 cm. Petites fêlures. 200/300 €

41 JAPON. Coupe ronde lobée en porcelaine à décor bleu, rouge, vert et or dit Imari au centre d'un volatile sur un rocher sous un pin dans un médaillon cerné de deux phénix dans des réserves sur fond de fleurs et rinceaux.
XVIIIe siècle. D. : 24 cm. 200/300 €

42 JAPON. Quatre plateaux en porcelaine en forme d'éventail à décor bleu, rouge, vert et or dit Imari de prunus en fleurs sur fond de treillage.
Début du XVIIIe siècle. L. : 19 cm. Eclat à l'un. 700/800 €

43 JAPON. Deux coupes en forme de coquille en porcelaine à décor bleu, rouge, vert et or dit Imari de coquillage, algues et vagues au premier plan et de montagnes dans les nuages à l'arrière-plan. XVIIIe siècle. L. : 20,5 cm. 300/500 €

44 JAPON. Théière à long déversoir en porcelaine à décor en bleu sous couverte d'un dragon poursuivant la perle sur des flots écumants.
Période Edo (1603-1868),
XIXe siècle. H. : 16 cm, L. 26 cm 150/200 €

45 JAPON. Deux canards en porcelaine émaillée blanche.
XIXe siècle. L. : 28 cm, H. : 23 cm. 600/800 €

46 JAPON. Grande coupe circulaire en porcelaine à décor en bleu sous couverte de paysages lacustres avec embarcations, ponts, pagodes et montagnes dans 55 médaillons reliés par un ruban sur fond bleu.
Marque Chenghua à six caractères en bleu au revers.
XIXe siècle. D. : 64 cm. 1 500/1 800 €

36



37



38



39



41



40

42



43



- 47 COREE.** Vase bouteille en porcelaine à décor en bleu de grue et daim dans un paysage montagneux.
Période Choseon (1392-1897), XIXe siècle.
H. : 26 cm. 700/900 €
- 48 COREE.** Vase bouteille en porcelaine à panse cylindrique et long col légèrement évasé à décor en bleu sous couverte de papillons et fleurs.
Période Choseon (1392-1897), XIXe siècle.
H. : 22,5 cm. Un petit éclat au col et usures. 700/900 €
- 49 COREE.** Vase ovoïde en porcelaine à décor en bleu sous couverte de deux oiseaux posés sur des branches de prunus en fleur.
Période Choseon (1392-1897), XIXe siècle.
H. : 25 cm. 800/1 000 €
- 50 COREE.** Vase balustre en porcelaine à décor en bleu d'un daim dans un paysage sous un pin.
Période Choseon (1392-1897), XIXe siècle.
H. : 24 cm. Le fond percé. 800/1 000 €
- 51 COREE.** Deux compte-gouttes en porcelaine l'un en forme de poisson à fond bleu, l'autre en forme de lion à glaçure céladon.
Période Choseon (1392-1897), XIXe siècle.
L. : 8 cm et 10 cm. 300/500 €
- 52 COREE.** Porte-pinceaux rectangulaire en porcelaine à fond céladon à décor en relief de branchages.
Période Choseon (1392-1897), XIXe siècle.
L. : 12 cm, H. : 8 cm. Usures. 300/500 €
- 53 COREE.** Vase ovoïde en porcelaine blanche.
Période Choseon (1392-1897), XIXe siècle.
H. : 15 cm. 400/600 €
- 54 COREE.** Vase bouteille en porcelaine blanche de forme ovoïde à col cylindrique légèrement évasé.
Période Choseon (1392-1897), XIXe siècle.
H. : 23 cm. Usures. 400/600 €
- 55 COREE.** Vase bouteille en porcelaine blanche de forme ovoïde à col cylindrique légèrement évasé.
Période Choseon (1392-1897), XIXe siècle.
H. : 26,5 cm. Une fêlure au col et usures. 400/600 €
- 56 COREE.** Vase quadrangulaire en porcelaine à décor en bleu de paysages montagneux.
Période Choseon (1392-1897), XIXe siècle.
H. : 13 cm. 500/600 €

49



55



50



54



53



47



48



52

56



51





57

57 CHINE. Coupe circulaire en céladon à décor incisé de lotus et feuillage.
Epoque Ming. D. : 36,4 cm. 600/800 €



58

58 CHINE. Vase balustre Meiping en céladon à décor incisé de fleurs.
Epoque Ming. H. : 30 cm. 200/300 €

59 CHINE. Plat rond en porcelaine à décor en bleu sous couverte au centre d'un lapin sous des arbustes feuillagés dans un médaillon, l'aile décorée de rubans, pêches et objets auspicious.
Période Wanli, début du XVIIe siècle.
D. : 30 cm. 1 000/1 200 €

60 CHINE. Coupe circulaire en porcelaine à décor en bleu sous couverte au centre de deux Chinois dans un jardin dans un médaillon, le bord décoré de violiers et Chinois assis dans des compartiments.
Période Wanli (1573-1620).
D. : 28,5 cm. Fente de cuisson au revers. 1 000/1 200 €

61 CHINE. Large bol en porcelaine à décor en bleu sous couverte de paysage lacustre montagneux avec pagodes et jonques, le bord supérieur intérieur décoré de volatiles sur des lotus.
Période Wanli (1573-1620).
H. : 13 cm, D. : 27,5 cm. Un éclat au talon. 2 000/3 000 €

62 CHINE. Verseau ovoïde en porcelaine surmontée d'un loir à fond bleu formant l'anse, à décor en bleu sous couverte de loirs parmi des branches feuillagées portant des fruits.
Période Wanli (1573-1620). H. : 18 cm. Le déversoir rodé avec cerclage en étain, fêlure sur la base. 1 500/2 000 €

63 CHINE. Bol en porcelaine à décor en bleu sous couverte de fleurs formant rosace, frise de feuillage et motifs ruyi. Marque de palais : shen de tang zhi, fait pour la salle de la préservation de la Vertu.
Epoque Ming. D. : 20 cm, H. : 11 cm. 1 000/1 200 €

64 CHINE. Large bol en porcelaine à décor en bleu sous couverte de pivoines et chrysanthèmes à l'intérieur et de fleurs de lotus et rinceaux feuillagés à l'extérieur.
Epoque Ming. H. : 12 cm, D. : 32 cm. 1 500/2 000 €

65 CHINE. Kendi en porcelaine à décor en bleu sous couverte de rochers fleuris et champignons lingzhi dans des compartiments, de vagues sur l'épaule et de feuillage sur le col.
Période Wanli (1573-1620).
H. : 18 cm. Egrenures sur le col. 700/900 €

66 CHINE. Petite boîte ronde couverte en porcelaine à décor en bleu sous couverte de lotus, nœuds et rinceaux fleuris.
Période Wanli (1573-1620).
D. : 9 cm, H. : 6,5 cm. 100/150 €

67 CHINE. Deux bols en porcelaine à décor en bleu sous couverte de Chinois, emblèmes bouddhiques sur l'un et volatiles dans des arbustes sur l'autre.
XVIIe siècle. D. : 12 cm. 200/300 €



59



60



61



62



63



64



65



66



67





68 CHINE. Grande jatte à punch circulaire en porcelaine à décor en bleu sous couverte au centre d'un oiseau posé sur un rocher fleuri dans un médaillon cerné de branches fleuries et papillons, l'extérieur décoré d'un dragon survolant les flots parmi des nuages et d'un phœnix parmi des fleurs.
Période Wanli (1573-1620).
D. : 37,5 cm, H. :16 cm. Egrenures sur le bord supérieur. 4 000/6 000 €





69

69 CHINE. Jarre ovoïde à paroi côtelée en porcelaine à décor en bleu sous couverte de canards sur l'eau parmi des lotus. Période Wanli (1573-1620).

H. : 23,5 cm. Une petite fêlure sur le col et un léger choc sur la panse à l'intérieur.

8 000/10 000 €



70

70 CHINE. Rare kendi en forme de grenouille surmonté d'un col cylindrique en porcelaine à décor en bleu sous couverte de fleurs.

Période Wanli (1573-1620).

H. : 20 cm, L. : 14 cm.

Petits éclats sur le col.

5 000/6 000 €



71

71 CHINE. Statuette en porcelaine représentant un Immortel debout sur une base ovale, tenant une branche portant des pêches de longévité dans la main droite, à décor en bleu sous couverte de phœnix, chevaux et vagues écumantes.

XVIIe siècle. H. : 32 cm.

Période Wanli (1573-1620).

Le cou et deux doigts restaurés.

8 000/10 000 €

- 72 CHINE.** Potiche et couvercle en porcelaine à décor polychrome en émaux wucaï d'un lettré chevauchant un qilin entouré de serviteur, fleurs sur le col et deux enfants sur le couvercle.
Période Transition, XVIIe siècle.
H. : 28 cm.
Petits éclats au couvercle et une fêlure sur le col. 800/1 200 €
- 73 CHINE.** Potiche en porcelaine à décor polychrome en émaux wucaï d'enfants jouant parmi des pivoines.
Période Transition, XVIIe siècle.
H. : 33 cm.
Accidents et restaurations anciennes. 400/600 €
- 74 CHINE.** Vase cylindrique en porcelaine à décor polychrome en émaux wucaï d'enfants jouant parmi des branches feuillagées portant des pivoines, galon caillouté bleu sur le col.
Marque à six caractères Tianqi (1621-1627) sur le col.
XVIIe siècle.
H. : 17 cm.
Le fond percé. 1 500/2 000 €
- 75 CHINE.** Petit vase balustre en porcelaine à décor polychrome des émaux de la famille verte de deux phoenix parmi des fleurs et feuillage.
Période Transition, XVIIe siècle.
H. : 16,5 cm.
Couvercle manquant. 300/500 €
- 76 CHINE.** Coupe circulaire en porcelaine à décor polychrome des émaux de la famille verte d'un médaillon au centre cerné de rinceaux feuillagés.
Début de la période Kanghi (1662-1722).
D. : 33 cm. Egrenures. 600/800 €
- 77 CHINE.** Paire de coupes en porcelaine à décor polychrome des émaux de la famille verte de pivoines, chrysanthèmes et prunus sur fond de treillage.
Marque Chenghua apocryphe à six caractères en bleu sous couverte en kaishu au revers.
XVIIe siècle. D. : 21 cm. L'une accidentée. 200/300 €
- 78 CHINE.** Statuette en porcelaine représentant un enfant Hoho debout sur une base ovale tenant un vase entre ses bras, décor polychrome des émaux de la famille verte de grues parmi des nuages et fleurs.
Période Kanghi (1662-1722).
H. : 26,5 cm. 600/800 €



73



76



72



74



77



78



75

- 79 CHINE.** Vase de forme balustre en porcelaine à décor en relief rehaussé en bleu, manganèse et vert sur fond ocre de dragons poursuivant la perle sacrée parmi des nuages.
XVIIe siècle.
H. : 32 cm. Accident au col. 600/800 €
- 80 CHINE.** Deux vases de forme ovoïde en biscuit émaillé vert à décor en relief rehaussé en vert, manganèse et jaune de grue parmi des lotus.
Période Kanghi (1662-1722).
H. : 12 cm. Restauration à l'un, couvercles manquants. 500/600 €
- 81 CHINE.** Statuette de dignitaire assis en biscuit émaillé bleu turquoise.
Fin de la période Ming.
H. : 24 cm. Restaurations. 150/200 €
- 82 CHINE.** Deux statuettes en biscuit émaillé jaune et vert représentant Liu Hai chevauchant son crapaud à trois pattes.
Période Kanghi (1662-1722).
H. : 13 cm. Accidents aux mains et deux pieds, une patte de crapaud recollée. 500/600 €
- 83 CHINE.** Statuette en biscuit émaillé en turquoise, manganèse, vert et ocre, représentant un dignitaire assis accompagné d'un enfant et d'un daim.
Epoque Ming.
H. : 27 cm. Restauration à la tête du daim. 300/400 €
- 84 CHINE.** Vase de forme balustre en biscuit émaillé bleu turquoise.
Période Ming, XVIIe siècle.
H. : 18,5 cm. On y joint un petit vase de forme balustre (col rodé). 80/120 €
- 85 CHINE.** Porte-pinceaux quadrangulaire en porcelaine émaillée bleu turquoise à décor ajouré de prunus en fleur.
Période Kanghi (1662-1722).
H. : 10 cm. 150/200 €
- 86 CHINE.** Porte-pinceaux en porcelaine émaillée bleu turquoise à décor ajouré des trois amis de l'hiver : prunus, pin et bambou.
Période Kanghi (1662-1722).
H. : 12 cm. Un petit éclat. 200/300 €
- 87 CHINE.** Porte-pinceaux en forme de tronc en porcelaine émaillée bleu turquoise à décor en relief de prunus.
XVIIIe siècle. H. : 17 cm. Etiquette Wannieck. Petits éclats. 150/200 €
- 88 CHINE.** Petit vase de forme balustre en porcelaine émaillée bleu turquoise. XVIIIe siècle. H. : 7 cm. Col rodé. 40/50 €
- 89 CHINE.** Deux compte-gouttes en forme de poisson en porcelaine émaillée bleu turquoise.
Période Kanghi (1662-1722). L. : 8 cm. 150/200 €
- 90 CHINE.** Statuette de bouddha assis en biscuit émaillé bleu turquoise.
Période Kanghi (1662-1722). H. : 6 cm. 150/200 €
- 91 CHINE.** Deux pyramides de fruits en biscuit émaillé bleu turquoise.
Période Kanghi (1662-1722). H. : 9 cm. 200/300 €
- 92 CHINE.** Vase en porcelaine émaillée bleu turquoise de forme balustre d'après une forme archaïque à décor en relief de conque sur fond de rocher, feuillage sur le col, les anses en forme de lion retenant un anneau.
XVIIIe-XIXe siècle. H. : 18 cm. Accident au col. 150/200 €



83



79



81



80



86



85



82



90



89



89



91





93

93 CHINE. Statuette de Guanyin en blanc de Chine assise sur un rocher, tenant un enfant sur les genoux.
H. : 40 cm. 2 000/3 000 €

94 CHINE. Statuette de Guandi en blanc de Chine assis sur un trône.
Période Kanghi (1662-1722). H. : 28 cm. 1 500/2 000 €

95 CHINE. Statuette de Guandi en blanc de Chine assis sur un rocher, tenant un ruyi dans la main gauche.
XVIIe-XVIIIe siècle.
H. : 34 cm. Quelques restaurations aux extrémités. 2 200/2 800 €

96 CHINE. Statuette de Guanyin assise en blanc de Chine.
XVIIIe-XIXe siècle.
H. : 20 cm. Mains accidentées. 150/200 €

97 CHINE. Statuette de Guanyin en blanc de Chine assise tenant un enfant sur ses genoux.
XVIIIe siècle.
H. : 26 cm. Tête de l'enfant recollée. 150/200 €

98 CHINE. Statuette de Bouddha assis en blanc de Chine, tenant une pêche dans la main gauche.
Période Kanghi (1662-1722).
H. : 14 cm. 2 000/2 500 €

99 CHINE. Statuette en blanc de Chine représentant Li Tieguai appuyé contre une canne, debout sur un rocher.
XVIII-XIXe siècle.
H. : 32 cm. 1 500/2 000 €

100 CHINE. Vase de forme balustre en porcelaine émaillée jaune à décor en relief et incisé de tête de lion retenant un anneau, pivoines et motifs ruyi.
XVIIIe siècle. H. : 24 cm. 600/800 €

101 CHINE. Coupe libatoire en porcelaine émaillée jaune à décor en relief de qilong, l'anse en forme de qilong.
Période Kanghi (1662-1722).
H. : 8 cm, L. : 11 cm. 800/1 000 €

102 CHINE. Coupe en forme de conque en porcelaine émaillée jaune à décor incisé de vagues.
Période Kanghi (1662-1722).
H. : 6,7 cm. Fêlure. 150/200 €

103 CHINE. Vase balustre en porcelaine émaillée jaune à décor incisé de deux dragons poursuivant la perle parmi des nuages, les anses en forme de tête d'éléphant.
XVIIIe siècle. H. : 14,5 cm. Egrenures au col. 500/800 €

104 CHINE. Bol en porcelaine émaillée jaune à décor incisé de pivoines parmi des rinceaux feuillagés. Marque Kangxi à six caractères en bleu sous couverte en kaishu.
Période Kanghi (1662-1722).
H. : 8,5 cm, D. : 16,5 cm. 1 500/2 000 €

105 CHINE. Bol en porcelaine émaillée jaune à décor incisé de pivoines parmi des rinceaux feuillagés. Marque apocryphe Hongzhi à six caractères en bleu sous couverte en kaishu.
XIXe siècle. H. : 8,5 cm, D. : 16,5 cm. 500/800 €

106 CHINE. Porte-pinceaux cylindrique en porcelaine à fond noir.
Période Kanghi (1662-1722). H. : 14 cm.
Un décor en or de paysages montagneux effacé. 1 000/1 200 €

107 CHINE. Jarre circulaire en porcelaine à décor en léger relief et bleu sous couverte sur fond céladon olive de deux daims et deux grues sur des rochers sous des pins et nuages.
Période Kanghi (1662-1722).
H. : 15,5 cm, L. : 26 cm. 1 200/1 500 €



107



94



106



100



104



99



95



96



105



98



101



103



102



125

108 CHINE. Jarre en porcelaine à décor polychrome, des émaux de la famille verte, de canards dans des paysages fleuris dans des réserves sur fond vert orné de rinceaux feuillagés et pivoines.
Période Kanghi (1662-1722).
H. : 18 cm, D. : 21 cm. Le couvercle absent, percée. 1 000/1 500 €

109 CHINE. Deux coupes rondes en porcelaine à décor polychrome des émaux de la famille verte d'un faisan sur un rocher fleuri au centre et de fleurs dans des réserves en forme de pétale sur l'aile.
Période Kanghi (1662-1722). D. : 22,5 cm. 600/800 €

110 CHINE. Coupe circulaire en porcelaine à décor polychrome des émaux de la famille verte d'arbustes en fleur et papillons en vol, et sur le bord d'un galon fleuri.
Période Kanghi (1662-1722).
D. : 27 cm. Une petite fêlure. 300/500 €

111 CHINE. Terrine ovale et couvercle en porcelaine à décor polychrome des émaux de la famille verte de paons et phœnix en vol parmi des fleurs, les bords ornés de galons à fond vert, papillons et insectes dans des réserves, la prise du couvercle en forme de coq.
Période Kanghi (1662-1722).
L. : 34 cm. Éclat restauré au bec du coq. 1 200/1 500 €

112 CHINE. Bol en porcelaine à décor polychrome des émaux de la famille verte de pivoines et arbustes fleuris, galon à fond caillouté rouge sur le bord supérieur.
Période Kanghi (1662-1722).
D. : 22,5 cm, H. : 10,5 cm. 300/400 €

113 CHINE. Bol en porcelaine à décor polychrome, des émaux de la famille verte, de paysages lacustres et montagneux animés et d'oiseaux posés sur des rochers et branches fleuries dans des réserves et médaillons sur fond rouge orné de larges rinceaux fleuris en blanc et or, galon sur le bord.
Période Kanghi (1662-1722). H. : 9,5 cm, D. : 20,5 cm.
Egrenures et un infime cheveu sur le bord. 500/600 €

114 CHINE. Bol en porcelaine à décor polychrome, des émaux de la famille verte, de faisans, paons, grues, tigres, qilin et phœnix sur des rochers fleuris dans six réserves, galon orné de prunus sur fond vert sur le bord supérieur.
Marque Zhi au revers. Période Kanghi (1662-1722).
D. : 19,5 cm, H. : 9 cm. Accident sur le bord supérieur. 300/500 €

115 CHINE. Paire de vases de forme cornet en porcelaine à section carrée au centre, à décor polychrome des émaux de la famille verte de vases fleuris, objets de lettrés, brûle-parfum et mobiliers, rinceaux fleuris sur des galons à fond rouge sur les bords.
Période Kanghi (1662-1722). H. : 20,3 cm. Petites égrenures.
1 000/1 200 €

116 CHINE. Vase de forme balustre en porcelaine à décor polychrome des émaux de la famille verte de faisan sur un rocher percé fleuri.
Période Kanghi (1662-1722).
H. : 20,5 cm. Couvercle en bois. Egrenure à la base. 300/500 €

117 CHINE. Verseuse en porcelaine à anse latérale à décor polychrome des émaux de la famille verte de coquillages, rochers et fleurs dans des vagues écumantes, galon fleuri sur le bord supérieur.
Période Kanghi (1662-1722).
H. : 16 cm. 400/600 €

118 CHINE. Deux assiettes en porcelaine à décor polychrome, des émaux de la famille verte, d'oiseaux parmi des pivoines et sur l'aile de poissons et crevettes dans quatre réserves sur un galon à fond vert et fleurs.
Période Kanghi (1662-1722). D. : 23 cm. 400/600 €

119 CHINE. Vase de forme balustre à côtes torsées et un couvercle en porcelaine à décor polychrome des émaux de la famille verte de branches fleuries.
Période Kanghi (1662-1722). H. : 21 cm.
Un éclat restauré au col et restauration à la base. 300/400 €

120 CHINE. Vase de forme balustre en porcelaine à paroi côtelée à deux anses sur le col à décor polychrome des émaux de la famille verte d'arbustes fleuris et réserves à fond de treillage.
Période Kanghi (1662-1722).
H. : 19 cm. Une anse et éclat sur le col restaurés. 300/500 €

121 CHINE. Assiette en porcelaine à décor polychrome, des émaux de la famille verte, de canards parmi des lotus au centre et de huit immortels sur les flots sur l'aile.
Période Kanghi (1662-1722).
D. : 22,5 cm. Une égrenure restaurée. 400/600 €

122 CHINE. Paire de coupes à bord contourné en porcelaine à décor polychrome, des émaux de la famille verte, au centre de deux oiseaux sur un rocher percé fleuri dans un médaillon cerné de poissons, fleurs et rochers dans des réserves en forme de pétale. Marque au brûle-parfum au revers.
Période Kanghi (1662-1722).
D. : 16 cm. Un petit éclat au revers. 200/300 €

123 CHINE. Vase bouteille de forme balustre en porcelaine à décor polychrome des émaux de la famille verte de galon fleuri, chevrons, motifs ruyi et rubans. Marque Chenghua à six caractères incisée sous la base.
Période Kanghi (1662-1722). H. : 20,5 cm. 1 200/1500 €

124 CHINE. Porte-huiler en porcelaine, les supports des bouteilles de forme octogonale réunis par une anse, à décor polychrome des émaux de la famille verte de fleurs, arbustes et oiseaux dans des médaillons et galons sur les bords.
Période Kanghi (1662-1722). L. : 18 cm. 1 200/1 500 €

125 CHINE. Bol en porcelaine à décor polychrome des émaux de la famille verte à l'extérieur d'un oiseau posé sur une branche portant des fruits et au centre d'une branche feuillagée portant des fruits.
Période Kanghi (1662-1722).
H. : 6 cm, D. : 18 cm. 3 000/4 000 €

126 CHINE. Manche de couteau en porcelaine à décor polychrome, des émaux de la famille verte, de phœnix en vol au-dessus de fleurs, galons à fond vert sur les bords.
Période Kanghi (1662-1722). L. : 11 cm. 100/120 €

108



110



109



111



114

112



116



113

117



115



120



121

118



123



119



124



122



125





127 CHINE. Paire de vases bouteille de forme balustre en porcelaine à paroi légèrement côtelée, décor polychrome en émaux doucaï d'arbustes et tiges fleuries, galon à motifs d'écaillles à la base du col.
XVIIIe siècle.
H. : 25,5 cm.

4 000/6 000 €

128 CHINE. Grande vasque circulaire en porcelaine à décor en bleu sous couverte de paysage lacustre avec pagodes fortifiées, frise de grecques et rinceaux sur les bords, les prises latérales en forme de lion en biscuit.
XVIIIe siècle.
H. : 42 cm, L. 60 cm.

15 000/18 000 €



130 CHINE. Grande coupe ronde en porcelaine à décor en bleu sous couverte d'une rosace au centre cernée de six groupes de branches feuillagées, galon sur le bord. Période Kanghi (1662-1722).

D. : 36 cm. 1 000/1 200 €

131 CHINE. Plat rond en porcelaine à décor en bleu sous couverte de deux lapins sous un saule, l'aile décorée de branches fleuries et feuillage.

XVIIIe siècle.

D. : 40 cm. Usures au centre. 800/1 000 €

132 CHINE. Plat rond en porcelaine à décor en bleu sous couverte de bambous et pivoines au centre, d'un galon à fond caillouté sur la chute et de fruits, feuillage et fleurs sur le bord.

XVIIIe siècle.

D. : 32 cm. 300/500 €

133 CHINE. Vase de forme ovoïde en porcelaine à décor en bleu sous couverte d'enfants sous des pins et lanternes, frise de ruyi sur l'épaule. Marque au lapin.

XVIIIe siècle.

H. : 19 cm. 600/800 €

134 CHINE. Plat rond en porcelaine à décor en bleu sous couverte de fleurs de lis disposées en croix au centre et sur l'aile de feuillage.

Période Kanghi (1662-1722).

D. : 26,3 cm. Une fêlure. 600/800 €

135 CHINE. Paire de vases en porcelaine de forme balustre et deux couvercles à décor en bleu sous couverte de paysages lacustres avec pagodes et muraille, tiges fleuries sur le col.

Période Kanghi (1662-1722).

H. : 27 cm. Accidents. 200/300 €

136 CHINE. Jardinière ovale en porcelaine à décor en bleu sous couverte de pivoines, bambous et prunus, galon à treillage sur le bord.

XVIIIe siècle.

L. : 23,5 cm, H. : 11 cm. Un éclat. 200/300 €

137 CHINE. Paire de petits vases en porcelaine de forme ovoïde à décor en bleu sous couverte de femmes chinoises dans un jardin encadré de bananier et rocher percé, galon à chevrons sur le col. L'un marqué à la feuille.

Période Kanghi (1662-1722).

H. : 13 cm. Les couvercles manquants. 600/800 €

138 CHINE. Coupe en porcelaine en forme de coquille à décor en bleu sous couverte de fleurs et galons.

Période Kanghi (1662-1722).

L. : 18 cm. 300/400 €

139 CHINE. Bol en porcelaine à décor en bleu sous couverte d'enfants jouant dans un jardin accompagnés de deux femmes, galon à treillage et réserves fleuries sur le bord.

Marque Chenghua apocryphe.

Période Kanghi (1662-1722).

H. : 8 cm, D. : 16 cm. 600/800 €

140 CHINE. Paire de salerons rectangulaires à pans coupés en porcelaine à décor en camaïeu bleu et or d'iris, papillons et entrelacs d'après Maria Sybilla Mérian.

XVIIIe siècle, période Qianlong (1736-1795).

L. : 7,5 cm. Usures d'émail sur les bords. 600/800 €

141 CHINE. Paire de vases bouteille en porcelaine à décor en bleu sous couverte de fleurs en rosaces et losanges.

Marque à la feuille.

Période Kanghi (1662-1722).

H. : 15,5 cm. 600/800 €

142 CHINE. Paire de vases en porcelaine de forme balustre à section carrée à décor en bleu sous couverte de pivoines et tiges fleuries, galon feuillagé sur la base.

XVIIIe siècle, période Qianlong (1736-1795).

H. : 16,5 cm. Eclats et usures. 400/500 €

143 CHINE. Vase de forme balustre en porcelaine à décor en bleu sous couverte de phœnix parmi des rinceaux fleuris.

XVIIIe siècle.

H. : 26 cm. Col rodé. 150/200 €

144 CHINE. Vase de forme balustre en porcelaine à décor en bleu sous couverte de mobilier, vases fleuris, objets de lettrés et emblèmes auspicioseux.

XVIIIe siècle.

H. : 25 cm. Col rodé. 150/200 €

145 CHINE. Plat ovale en porcelaine à décor en bleu sous couverte d'un paysage lacustre avec pagode fortifiée.

Premier tiers du XIXe siècle.

L. : 38 cm. Une égrenure au revers. 2 000/3 000 €

146 CHINE. Paire de vases en porcelaine de forme balustre à côtes torsées et deux couvercles, à décor en camaïeu bleu de rinceaux fleuris et pétales en relief.

XVIIIe siècle.

Monture en bronze doré et couvercles du XIXe siècle.

H. : 34 cm. Eclats et bases légèrement meulées. 200/300 €

130



131



133



134



136



132

135



139



138



140



141



137



142





145

145 CHINE. Plat ovale en porcelaine à décor en bleu sous couverte d'un paysage lacustre avec pagode fortifiée.
Premier tiers du XIXe siècle.
L. : 38 cm. Une égrenure au revers. 2 000/3 000 €

146 CHINE. Paire de vases en porcelaine de forme balustre à côtes torsées et deux couvercles, à décor en camaïeu bleu de rinceaux fleuris et pétales en relief.
XVIIIe siècle.
Monture en bronze doré et couvercles du XIXe siècle.
H. : 34 cm. Eclats et bases légèrement meulées. 200/300 €

147 CHINE. Vase de forme cornet en porcelaine à décor en bleu sous couverte de rinceaux fleuris et feuillagés et de tiges fleuries dans des réserves en forme de pétale en léger relief, galon à chevrons sur les bords.
XVIIIe siècle.
H. : 25 cm. Petits éclats sur le bord supérieur. 200/300 €

148 CHINE. Saucière ovale à deux anses latérales en porcelaine à décor en bleu sous couverte de fleurs et galons.
XVIIIe siècle. L. : 21 cm. Egrenures et usures. 120/150 €

149 CHINE. Plat rectangulaire à bord contourné en porcelaine à décor en bleu sous couverte de paysage lacustre avec pagodes, l'aile décorée de papillons et fleurs sur fond caillouté.
XVIIIe siècle, période Qianlong (1736-1795).
L. : 42 cm. Défauts de cuisson. 150/200 €

150 CHINE. Suite de quatre assiettes en porcelaine de forme octogonale à décor en bleu sous couverte de paysage montagneux avec pagodes fortifiées.
Premier tiers du XIXe siècle. D. : 24 cm. 150/200 €

151 CHINE. Egouttoir circulaire en porcelaine à décor en bleu sous couverte de fleurs et galon à fond caillouté.
XVIIIe siècle. L. : 22 cm. Fêlure. 60/80 €

152 CHINE. Petit plateau en forme de feuille en porcelaine à décor en bleu sous couverte de pagodes dans un paysage lacustre.
XVIIIe siècle. L. : 20 cm. 80/120 €

153 CHINE. Coupe ronde en porcelaine à décor en bleu sous couverte de tiges fleuries et guirlandes de feuillage.
XVIIIe siècle. D. : 27 cm. Fêlure. 60/80 €

154 CHINE. Petite terrine rectangulaire couverte et un plateau rectangulaire à décor en bleu sous couverte de paysages lacustres avec pagodes, la prise du couvercle en forme de fruit.
XVIIIe siècle. L. : 18 cm. 300/400 €

154Bis CHINE. Vase de forme balustre en porcelaine à pans coupés à décor en bleu sous couverte d'arbustes fleuris dans des compartiments.
XVIIIe siècle. H. : 23,5 cm. Le couvercle manquant. 120/150 €



155

155 CHINE. Deux terrines ovales couvertes et leur plateau ovale à bord contourné en porcelaine à décor polychrome, des émaux de la famille rose, de bouquets de fleurs et feuillage, les bords soulignés d'un galon à fond corail et or, les prises des couvercles en forme de rinceau et les anses en forme de coquilles à fond corail et or.

XVIII^e siècle, période Qianlong (1736-1795).

L. des plateaux : 38 cm, L. des terrines : 34 cm.

10 000/12 000 €



156

156 CHINE. Paire de petites terrines ovales couvertes et leur plateau ovale en porcelaine à décor polychrome des émaux de la famille rose de haies fleuries sur terrasse et branches fleuries sur les bords, les prises latérales en forme de tête de lapin à fond corail, la prise du couvercle en forme de grenade.

XVIII^e siècle, période Qianlong (1736-1795).

L. : 24 cm.

1 500/2 000 €



157 CHINE. Importante partie de service de cent quatre pièces en porcelaine à décor polychrome des émaux de la famille rose dit "double peacocks" de deux paons sur un rocher percé dans un entourage de pivoines, les bords soulignés de treillage et branches de chrysanthèmes.

Il comprend :

- une grande terrine ovale couverte et son plateau (L. 37,5 cm)
- trois terrines ovales couvertes et leur présentoir (L. 34,5 cm)
- trois saucières (L. 25 cm)
- un petit saleron tripode et plateau (D. 8 cm et 16 cm)
- deux sucriers couverts (L. 12,5 cm)
- un bassin rond (D. 38,5 cm)
- deux plats ronds (D. 41 cm)
- un plat rond (D. 38 cm)
- trois plats ronds (D. 34,5 cm)
- deux plats ronds (D. 31,5 cm)
- un plat ovale (L. 34 cm)
- un plat ovale (L. 26 cm)
- quarante six assiettes plates (D. 22,5 cm)
- vingt six assiettes à potages (D. 22,5 cm).

XVIIIe siècle, période Qianlong (1736-1795).

100 000/120 000 €

La famille royale du Portugal possédait un service du même décor, nommé double peacock ou serviço dos dois pavões. Il accompagne le Roi Joao VI lors de son exil au Brésil en 1808 et sera utilisé par la famille impériale au Paço de São Cristóvão et à la Fazenda Imperial de Santa Cruz. Il est vendu aux enchères en 1890.

Pour une importante partie de service au double peacock voir :

- Christies, New York, 23 janvier 2001, lot 82 et 22 octobre 2003, lot 392,
- Pescheteau-Badin, 17 mars 2015.

Rapport d'état disponible sur demande, condition report available on request.





158

158 CHINE. Plat rond en porcelaine à décor polychrome, des émaux de la famille rose, en plein de trois pêcheurs dans un paysage lacustre, deux grues en vol au-dessus.
XVIIIe siècle, période Qianlong (1736-1795).

D. : 35 cm. 1 500/2 000 €

159 CHINE. Trois coupes circulaires en porcelaine à décor polychrome des émaux de la famille rose de pivoines, chrysanthèmes et roses. Marques de l'inventaire du Johanneum incisées au revers : N. 176 H.
XVIIIe siècle, période Yongzheng (1723-1735), vers 1730.

D. 22,3 cm. Fêlures. 500/800 €
Provenance : collection du roi de Pologne et Electeur de Saxe Auguste Le Fort.

160 CHINE. Assiette à décor en grisaille et or au centre d'une Vénus sur un char, l'aile décorée d'une frise de croisillons.
XVIIIe siècle, période Qianlong (1736-1795).

D. : 22,5 cm. Restaurations. 80/120 €

161 CHINE. Assiette à décor en camaïeu rose d'un homme debout pêchant au bord d'une rivière d'après Abraham Blomaert, l'aile décorée de rinceaux, guirlandes et réserves à motifs d'écaille.

XVIIIe siècle, période Qianlong (1736-1795).
D. : 23 cm. 600/800 €

162 CHINE. Assiette à décor en grisaille et chairs colorées au centre de paysans attablés dans un paysage dans le style de David Téniers, l'aile décorée en rouge de fer et or de rinceaux et guirlandes de feuillage.

XVIIIe siècle, période Qianlong (1736-1795).
D.: 22,7 cm. 500/700 €



159

163 CHINE. Assiette à décor en grisaille et chairs colorées au centre d'une jeune femme tenant un agneau dans un médaillon, l'aile décorée de motifs de fer de lance et entrelacs or.

XVIIIe siècle, période Qianlong (1736-1795).
D. : 22,5 cm. 400/600 €

164 CHINE. Assiette à décor en grisaille et chairs colorées au centre d'une femme tenant un fil dans un intérieur, l'aile décorée de réserves à motifs d'écailles, guirlandes et rinceaux.
XVIIIe siècle, période Qianlong (1736-1795).

D. : 23 cm. 400/600 €

165 CHINE. Assiette à décor en grisaille et chairs colorées au centre d'un couple de pèlerins accompagnés d'un amour dans un paysage avec fleuve, la chute ornée de motifs de fer de lance en rouge de fer et or, entrelacs or sur le bord.

XVIIIe siècle, période Qianlong (1736-1795).
D. : 23 cm. Une petite égrenure. 400/600 €

166 CHINE. Deux assiettes à décor en grisaille rehaussé de brun et rose d'une femme dénudée entre trois hommes au centre, l'aile décorée de motifs de fer de lance, coquilles et rinceaux en rouge de fer et or.

XVIIIe siècle, période Qianlong (1736-1795).
D.: 22,5 cm. Une assiette restaurée. 500/800 €

167 CHINE. Assiette à décor en grisaille, or et chairs colorées au centre d'une fileuse dans un intérieur, l'aile décorée de motifs de fer de lance en or.

XVIIIe siècle, période Qianlong (1736-1795).
D. : 22,8 cm 400/600 €

160



162



161



163



164



165



166



167



166



168 CHINE. Deux statuettes en biscuit partiellement émaillé à fond bleu et céladon représentant une femme accompagnée d'un daim et une femme accoudée contre un rocher. XVIIIe siècle. H. : 20 cm et 17 cm. Quelques restaurations aux extrémités. 600/800 €



169 CHINE. Compte-gouttes en porcelaine représentant un buffle rehaussé de bleu sous couverte. XVIIIe siècle. H. : 5 cm. Eclat. 200/300 €



170 CHINE. Corbeille ovale et son plateau ovale ajourés imitant la vannerie à décor polychrome des émaux de la famille rose de bouquets de fleurs et fleurettes en relief. XVIIIe siècle, période Qianlong (1736-1795). L. : 26 cm. 300/500 €



171 CHINE. Verseuse de forme balustre en porcelaine à décor polychrome, des émaux de la famille rose, de couple dans le jardin d'un palais dans deux réserves circulaires cernées de tiges fleuries. XVIIIe siècle, période Qianlong (1736-1795). H. : 15 cm. Couvercle manquant. 120/150 €



172 CHINE. Paire de bouteilles quadrangulaires en porcelaine à décor polychrome, des émaux de la famille rose, de larges tiges fleuries dans des jardinières. XVIIIe siècle, période Yongzheng (1723-1735). H. : 27 cm. Col en métal doré. 600/800 €



173 CHINE. Pot de chambre rond couvert en porcelaine à décor polychrome des émaux de la famille rose des armoiries de la famille Sunnybank of Hasely d'Oxford et bouquets de fleurs, motifs de fer de lance en or sur les bords. XVIIIe siècle, période Qianlong (1736-1795). L. 24 cm. Eclat restauré sur le bord. Voir David Sanctuary Howard, Chinese armorial porcelain, p. 584. 600/800 €



174 CHINE. Coupe circulaire en porcelaine à décor polychrome, des émaux de la famille rose, de lotus et pivoines dans des médaillons, galon à fond rose et turquoise sur le bord. XVIIIe s., période Yongzheng (1723-1735). D. : 23,5 cm. 150/200 €



175 CHINE. Petit plateau ovale à bord contourné en porcelaine dit patipan à décor polychrome des émaux de la famille rose d'une scène de palais animé. XVIIIe siècle, période Qianlong (1736-1795). L. : 13 cm. 100/150 €



176 CHINE. Tasse et sa soucoupe en porcelaine à décor polychrome, des émaux de la famille rose, d'un homme en costume européen et chien dans un paysage, galon à fond turquoise sur les bords. XVIIIe siècle, période Qianlong (1736-1795). H. : 6 cm, D. : 12 cm. Une égrenure. 100/120 €



177

177 CHINE. Bouquetière en porcelaine en forme de commode galbée à quatre tiroirs simulés, le plateau à cinq orifices soulignés de feuillage en léger relief, à décor polychrome, des émaux de la famille rose, de branches fleuries et bouquets de fleurs, les côtés décorés de femme chinoise en buste dans un encadrement, les montants et les tiroirs en léger relief à fond corail et or.
XVIIIe siècle, période Qianlong (1736-1795).
H. : 13 cm, L. : 21 cm, prof. : 12 cm. Egrenures. 1 500/2 000 €



178

178 CHINE. Terrine ovale couverte et son plateau ovale en porcelaine à décor polychrome, des émaux de la famille rose, d'oiseaux posés sur des branches fleuries et lotus, guirlande de feuillage en rouge et or sur les bords, la prise du couvercle en forme de carlin couché, les prises latérales en forme de tête de carlin.
XVIIIe siècle, période Qianlong (1736-1795). L. : 38 cm. Restaurations aux anses et éclats restaurés sur le bord du plateau. 1 500/2 000 €



185

179 CHINE. Paire de coupes circulaires en porcelaine à bord ajouré à décor polychrome, des émaux de la famille rose, de rocher percé, balustrade et pivoines, galon à fond rouge sur le bord. XVIIIe siècle, période Qianlong (1736-1795). D. : 27,7 cm. Egrenures. 600/800 €

180 CHINE. Coupe circulaire en porcelaine à décor polychrome, des émaux de la famille rose dit à la Pompadour, de fleurs au centre et de volatiles et poissons dans des réserves feuillagés et fruits sur le bord. XVIIIe siècle, période Qianlong (1736-1795). D. : 25 cm. Léger choc au centre. 1 200/1 500 €

181 CHINE. Paire d'assiettes à potage en porcelaine de forme octogonale à décor polychrome, des émaux de la famille rose, de deux paons sur un rochers et pivoines en bleu dans un médaillon cerné de motifs de fer de lance en corail et or, l'aile décorée de quatre groupes de fleurs et galon. XVIIIe siècle, période Qianlong (1736-1795). D. : 21,5 cm. Egrenures. 400/600 €

182 CHINE. Assiette en porcelaine à décor polychrome, des émaux de la famille rose, au centre des armoiries de Don Antonio Jose de Castro, évêque de Porto dans un écu surmonté d'un chapeau d'évêque dans un médaillon lobé sur fond de feuillage en or sur fond vert, l'aile décorée de chinois sur terrasse dans quatre réserves.

XIXe siècle, période Jiaqing (1796-1820). D. : 22,5 cm. 1 500/2 000 €
Une coupe du même service s'est vendue chez Pescheteau Badin le 19 février 2013, lot 30. D'autres pièces du service reproduites par Nuno de Castro, A porcelana chinesa e Os Brasoes do Imperio, 1987, p. 19.

183 CHINE. Groupe en porcelaine représentant un couple sur un rocher, décor polychrome des émaux de la famille rose. Fin du la période Qianlong (1736-1795) ou début de la période Jiaqing (1796-1820). H. : 20 cm. Accidents, restaurations et manques. 150/200 €

184 CHINE. Saucière ovale à bord contourné en porcelaine à décor polychrome des émaux de la famille rose de rochers percés et pivoines inscrits sur des rouleaux. XVIIIe siècle, période Qianlong (1736-1795). L. : 24 cm. Egrenures. 250/300 €

185 CHINE. Théière octogonale couverte et plateau octogonal en porcelaine à décor polychrome, des émaux de la famille rose, de fleurs dans des réserves en forme de pétale à fonds rose et jaune alternés. XVIIIe siècle, période Qianlong (1736-1795). H. : 11 cm, L. : 14,5 cm. Petits éclats. 450/600 €

186 CHINE. Bouteille quadrangulaire en porcelaine à décor polychrome, des émaux de la famille rose, de rinceaux fleuris sur fond noir. XVIIIe siècle, période Qianlong (1736-1795). H. : 30 cm. Restauration au col, bouchon en étain. 1 000/1 200 €

187 CHINE. Pot à eau de forme balustre en porcelaine à paroi légèrement côtelée à décor polychrome, des émaux de la famille rose, de groupes de fleurs et sur le col d'armoiries dans un écu supporté par deux aigles, posé sur un autel et surmonté d'une couronne comtale. XVIIIe siècle, période Qianlong (1736-1795). H. : 23 cm. Manque le couvercle. 300/400 €

188 CHINE. Coupe ronde en porcelaine à décor polychrome, des émaux de la famille rose, de pivoines sur un rocher percé. XVIIIe siècle, période Qianlong (1736-1795). D. : 22 cm. 100/120 €

189 CHINE. Assiette à potage en porcelaine à décor polychrome, des émaux de la famille rose, au centre d'un daim et d'une grue perchée sur un pin sur une terrasse, l'aile décorée de fleurs et feuillage. XVIIIe siècle, période Qianlong (1736-1795). D. : 22,5 cm. Léger choc au centre. 100/120 €

190 CHINE. Assiette en porcelaine à décor polychrome, des émaux de la famille rose, de deux faisans sur un rocher parmi des pivoines, l'aile à fond caillouté, volatiles et réserves fleuries. XVIIIe siècle, période Qianlong (1736-1795). D. : 22,5 cm. 150/200 €

191 CHINE. Assiette à bord contourné en porcelaine à décor polychrome, des émaux de la famille rose, de bouquets de fleurs noués, filet or sur le bord. XVIIIe siècle, période Qianlong (1736-1795). D. : 25 cm. Fêlure. 60/80 €

192 CHINE. Assiette en porcelaine à décor polychrome des émaux de la famille rose d'une femme chinoise et d'un enfant dans un jardin dans un médaillon cerné de motifs de fer de lance en rouge de fer et or. XVIIIe siècle, période Qianlong (1736-1795). D. : 22,5 cm. 120/150 €

193 CHINE. Six bols et six soucoupes en porcelaine à décor polychrome, des émaux de la famille rose, de bouquets de fleurs et galon sur les bords. XVIIIe siècle, période Qianlong (1736-1795). D. : 12 cm, H. : 4,5 cm. On y joint deux bols en porcelaine du Japon à décor Imari de femmes et fleurs. Deux bols et deux soucoupes accidentés. 100/200 €

194 CHINE. Théière couverte en porcelaine à godrons en relief sur la base à décor polychrome, des émaux de la famille rose, de pêcheurs et lettrés dans des paysages et galons fleuris. XVIIIe siècle, période Qianlong (1736-1795). H. : 12,5 cm. 300/500 €



186



187



179



179



180



181



182



181



183



184

- 195 CHINE.** Grande coupe circulaire en porcelaine à décor en bleu, rouge, vert et or au centre d'armoiries dans un écu supporté par une console rocaille et cerné de larges rinceaux feuillagés encadrant un heaume de chevalier.
XVIIIe siècle, début de la période Qianlong (1736-1795).
D. : 37,5 cm. 1 200/1 500 €
- 196 CHINE.** Coupe circulaire en porcelaine à décor en rouge de fer et or dit sang de lait d'une jonque dans un paysage lacustre montagneux, l'aile décorée de fleurs dans des réserves en forme de pétale en léger relief.
Période Kanghi (1662-1722). D. : 27 cm. 400/600 €
- 197 CHINE.** Deux assiettes à bord contourné en porcelaine à décor en rouge de fer et or dit sang de lait d'une jonque dans un paysage lacustre montagneux près d'un ponton surmonté de deux animaux autour d'un vase, l'aile décorée de fleurs et volatiles dans des réserves en forme de pétale en léger relief.
Période Kanghi (1662-1722).
D. : 22,5 cm. Infimes égrenures. 400/600 €
- 198 CHINE.** Coupe légèrement circulaire à pétale de lotus en relief, décor rouge de fer et or de deux femmes chinoise dans un jardin au centre et de feuillage sur l'aile.
Epoque Kanghi (1662-1722). D. : 22 cm. 200/300 €
- 199 CHINE.** Assiette en porcelaine à décor bleu, rouge et or dit Imari aux Dames au parasol d'après Pronk, l'aile à fond de treillage rouge et or décorée de chinoises et volatiles dans des réserves. XVIIIe siècle. D. : 24 cm. Fêlure au centre. 500/800 €
- 200 CHINE.** Petite théière couverte en porcelaine à décor en rouge de fer et or de tiges fleuries et pétales en léger relief sur le col et le couvercle.
XVIIIe siècle. H. : 10 cm. 100/150 €
- 201 CHINE.** Plat à barbe ovale en porcelaine à décor bleu, rouge et or dit Imari de lotus et pin au centre et sur le bord de rochers percés et haies fleuries dans des réserves cernées de rinceaux fleuris sur fond bleu.
XVIIIe siècle. L. : 35 cm. 600/800 €
- 202 CHINE.** Petit plat rectangulaire à pans coupés en porcelaine à décor bleu, rouge et or dit Imari de pivoines et prunus et feuillage sur le bord.
XVIIIe siècle. L. : 28 cm. Un éclat restauré. 150/200 €
- 203 CHINE.** Boite à thé cylindrique couverte à décor bleu, rouge et or dit Imari de pivoines et chrysanthèmes.
XVIIIe siècle. H. : 16,5 cm. Restaurations au couvercle et sur le bord supérieur. 250/300 €
- 204 CHINE.** Suite de six assiettes en porcelaine à décor en rouge de fer au centre d'un paysage lacustre montagneux animé dans une réserve cernée de fleurs en bianco sopra bianco, et d'un galon de rinceaux feuillagés en bleu sur couverte sur la chute, l'aile décorée de trois fleurs en rouge de fer et pivoines feuillagées en bianco sopra bianco.
XVIIIe siècle, période Qianlong (1736-1795).
D. : 22,5 cm. Deux assiettes avec petites égrenures au revers. 200/300 €
- 205 CHINE et HOLLANDE.** Bol à décor bleu rouge et vert de paysages lacustres animés, perroquets sur des branches fleuries et papillons.
XVIIIe siècle. H. : 7 cm, D. : 14,5 cm 200/300 €
- 206 CHINE.** Théière couverte en porcelaine à paroi godronnée à décor bleu, rouge et or dit Imari de papillons parmi des fleurs.
XVIIIe siècle. H. : 11 cm. 200/300 €
- 207 CHINE.** Plat rond en porcelaine à décor bleu, rouge et or dit Imari de pagode sur terrasse fortifiée au centre et de paysage montagneux avec pagodes sur l'aile.
XVIIIe siècle. D. : 26,5 cm. Un éclat. 200/300 €
- 208 CHINE.** Grand plat rond en porcelaine à décor en bleu et or de fleurs au centre dans un médaillon rayonnant cerné d'étoiles, galons et fleurs sur le bord.
Premier tiers du XIXe siècle.
D. : 55 cm. Restauration sur le bord. 100/150 €
- 209 CHINE.** Coupe ronde à bord contourné à décor bleu, rouge et or dit Imari d'un oiseau sur un rocher percé fleuri au centre dans un médaillon cerné de compartiments fleuris.
XVIIIe siècle. D. : 24 cm. Fêlure. 60/80 €
- 210 CHINE.** Coupe ronde en porcelaine à décor bleu, jaune, vert et rouge de fleurs et phœnix autour d'un médaillon central.
XVIIIe siècle. D. : 27,5 cm. Fêlure. 80/100 €
- 211 CHINE.** Deux bols en porcelaine l'un à décor bleu, rouge et or dit Imari de fleurs, l'autre à décor polychrome des émaux de la famille rose de pivoines dans des réserves en forme de feuilles sur fond brun.
XVIIIe siècle, période Qianlong (1736-1795).
D. : 14,5 cm et 15 cm. Une fêlure. 100/200 €
- 212 CHINE.** Deux bols en porcelaine à paroi ajourée, l'un à décor en bleu sous couverte de paysages lacustres et fleurs dans des médaillons, l'autre à décor bleu, rouge et or dit Imari de galons fleuris.
XVIIIe siècle. D. : 11 cm et 8,5 cm. Eclats. 200/250 €
- 213 CHINE.** Vase couvert en porcelaine de forme balustre quadrangulaire à décor en bleu sous couverte rehaussé de rouge et or de femmes chinoises tenant un parasol, enfants et canards dans des paysages lacustres.
XVIIIe siècle. H. : 31 cm. Egrenures. 300/500 €
- 214 CHINE.** Pot à sucre couvert en porcelaine de forme cylindrique à paroi côtelée à décor polychrome, des émaux de la famille rose, de bouquets de fleurs et guirlandes retenues par des rubans noués.
XVIIIe siècle, période Qianlong (1736-1795).
H. : 15 cm. Quelques usures d'or sur la prise du couvercle. 150/200 €
- 215 CHINE.** Assiette à bord contourné en porcelaine à décor polychrome des émaux de la famille rose d'un palais fortifié dans un paysage lacustre, l'aile décorée en bleu sous couverte de papillons et rinceaux à fond caillouté.
XVIIIe siècle, période Qianlong (1736-1795).
D. : 23 cm. Egrenures. 100/120 €
- 216 CHINE.** Suite de quatre coupes à décor polychrome, des émaux de la famille rose, de maisons sur deux terrasses, un prunus au premier plan.
XVIIIe siècle, période Qianlong (1736-1795).
D. : 22 cm. 200/300 €

195



196



207



199



197



198



201



202



203



204



205



206



200



217

217 CHINE. Bol en porcelaine à décor polychrome, des émaux de la famille rose, de branches fleuries. Marque Yongzheng à six caractères en bleu sous couverte. XVIIIe siècle.

L. : 12 cm.

1 500/2 000 €

218 CHINE. Statuette en porcelaine représentant Bouddha Amitayus à fond or assis en posture dhyana mudra sur une double fleur de lotus et tenant le vase d'élixir d'immortalité, le lotus, le vase et le diadème à décor polychrome des émaux de la famille rose, la base à fond turquoise. Période Qianlong (1736-1795) ou période Jiaqing (1796-1820).

H. : 11,5 cm. Le vase recollé, quelques restaurations au diadème.

5 000/6 000 €

219 CHINE. Cinq assiettes en porcelaine dont deux à bord contourné à décor polychrome, des émaux de la famille rose dit au mandarin, de scènes de palais animés.

XVIIIe siècle, période Qianlong (1736-1795).

D. : 23 cm. Une assiette restaurée.

300/500 €

220 CHINE. Ecuelle ronde couverte en porcelaine à deux anses latérales à décor polychrome, des émaux de la famille rose, de familles chinoises dans les jardins de palais fortifiés, paysages en camaïeu orangé et branches fleuries dans des réserves sur fond de rinceaux feuillagés or, la prise du couvercle en forme de singe à fond or.

XVIIIe siècle, fin de la période Qianlong (1736-1795).

L. : 17 cm, H. : 14 cm. Prise du couvercle recollée. 300/500 €

221 CHINE. Coupe ronde couverte et son plateau circulaire en porcelaine à décor polychrome, des émaux de la famille rose, de familles chinoises dans les jardins de palais fortifiés, paysages en camaïeu orangé et branches fleuries dans des réserves sur fond de rinceaux feuillagés or, la prise du couvercle en forme de singe à fond or.

XVIIIe siècle, fin de la période Qianlong (1736-1795).

D. : 20,4 cm, H. : 14 cm.

1 000/1 200 €

222 CHINE. Théière couverte en porcelaine à décor polychrome, des émaux de la famille rose dit au mandarin, de scènes de palais animées et paysages en camaïeu orangé dans des réserves sur fond caillouté noir.

XVIIIe siècle, fin de la période Qianlong (1736-1795).

H. : 14 cm. Quelques usures d'or.

800/1 000 €

223 CHINE. Théière couverte en porcelaine à décor polychrome des émaux de la famille rose, dans le style de Meissen de scènes de port animées dans des réserves cernées de rinceaux et feuillage, motifs de dentelle or sur les bords.

XVIIIe siècle, période Qianlong (1736-1795).

H. : 12 cm. La prise du couvercle recollée.

600/800 €



218

219



219



219



220



221



221



219

219



222



223



224

224 CHINE. Deux groupes formant compte-gouttes en porcelaine représentant un singe assis tenant une pêche, à décor polychrome des émaux de la famille rose.
XVIIIe siècle. L. : 9 cm, H. : 7 cm. 800/1 200 €

225 CHINE. Paire de statuette en porcelaine formant porte-baguette représentant des serveurs assis sur une base rectangulaire, portant un plateau au sommet de leur tête, décor polychrome des émaux de la famille rose.
XIXe siècle, période Jiaqing (1796-1820).
H. : 22 cm. 300/500 €

226 CHINE. Statuette de Guanyin en blanc de Chine debout accoudée contre un rocher.
XIXe siècle. H. : 26 cm. 600/800 €

227 CHINE. Statuette de Guanyin en blanc de Chine assise sur un lotus. XIXe siècle. H. : 23 cm. Accidents. 150/200 €

228 CHINE. Statuette d'Immortel en biscuit et émaux de la famille rose debout tenant une pêche de longévité.
XIXe siècle.
H. : 25 cm. Main restaurée et éclat sur la base. 150/200 €

229 CHINE. Statuette en porcelaine représentant un Immortel portant une branche garnie de trois pêches de longévité sur l'épaule à décor polychrome des émaux de la famille rose.
XIXe siècle, période Jiaqing (1796-1820).
H. : 26 cm. Petites restaurations aux extrémités. 400/500 €

230 CHINE. Six statuette en biscuit et émaux de la famille rose représentant des Immortels. XIXe siècle.
H. : 24 cm et 17 cm. Deux cous recollés et éclats. 300/400 €

231 CHINE. Six statuette en biscuit et émaux de la famille rose représentant des Immortels.
XIXe siècle. H. : 24 cm à 17 cm.
Deux cous restaurés et quelques éclats. 300/400 €

232 CHINE. Statuette de Guanyin assise en porcelaine à décor polychrome des émaux de la famille rose.
XIXe siècle. H. : 20,5 cm. 200/300 €

233 CHINE. Statuette de Guanyin assise en porcelaine à décor polychrome des émaux de la famille rose.
XIXe siècle. H. : 22 cm. Eclat à une main. 200/300 €

234 CHINE. Statuette représentant en biscuit et émaux de la famille rose un enfant Hoho assis souriant.
XIXe siècle. H. : 12,5 cm. Les mains restaurées. 120/150 €

235 CHINE. Paire de porte-pinceaux en porcelaine en forme de jarre soutenue par deux enfants, décor polychrome des émaux de la famille rose.
XIXe siècle. H. : 6 cm. Une fêlure. 300/500 €

236 CHINE. Deux chiens couchés en porcelaine formant bougeoir, le pelage brun la bobèche à décor polychrome des émaux de la famille rose de feuillage.
XIXe siècle. L. : 26 cm, H. : 11 cm.
Eclats restaurés aux bobèches. 1 000/1 200 €

237 CHINE. Figure de dignitaire en porcelaine debout tenant un ruyi, à décor polychrome des émaux de la famille rose.
XIXe siècle.
H. : 38 cm. Un éclat recollé. 120/150 €



238



239



240

238 CHINE. Vase de forme balustre à double renflement en porcelaine à fond corail.
XIXe siècle. H. : 22,5 cm. 200/300 €

239 CHINE. Terrine couverte et sa doublure en porcelaine en forme de poisson à fond corail, la base décorée de vagues écumantes. Marque.
Fin du XIXe siècle. L. : 36 cm. 1 200/1 500 €

240 CHINE. Vase oblong en porcelaine à fond corail, l'intérieur et la base à fond turquoise. Marque sigillaire Qianlong apocryphe.
XIXe siècle. H. : 23 cm. 150/200 €

241 CHINE. Brûle-parfum tripode couvert en porcelaine à fond corail, la prise du couvercle en forme de champignon lingzhi à fond or. XIXe siècle. L. : 26 cm. 200/300 €

242 CHINE. Paire de coupes octogonales à piédouche en porcelaine à fond corail imitant la loupe, la base à fond turquoise. Marque sigillaire Yongzheng apocryphe.
XIXe siècle. L. : 19 cm. Usures. 120/150 €

243 CHINE. Vase de forme balustre à double renflement en porcelaine à fond corail, l'intérieur et la base à fond turquoise. Marque sigillaire Jiaqing.
XIXe siècle. H. : 15,5 cm. 200/300 €

244 CHINE. Chien en porcelaine émaillée rouge corail, le collier rehaussé d'or.
XIXe siècle. H. : 13 cm. 200/300 €

245 CHINE. Coupe en porcelaine émaillée jaune à décor incisé de pivoines parmi des rinceaux feuillagés. Marque apocryphe Hongzhi à six caractères en bleu sous couverte en kaishu.
XIXe siècle. D. : 23 cm, H. : 5,2 cm. 400/600 €

246 CHINE. Coupe en porcelaine émaillée jaune à décor incisé de pivoines parmi des rinceaux feuillagés. Marque apocryphe Longqing à quatre caractères en bleu sous couverte en kaishu.
XIXe siècle. D. : 23 cm, H. : 5,2 cm. 400/600 €

247 CHINE. Boîte à thé carrée en porcelaine à fond jaune à décor en relief de caractères shou stylisés et fleurs.
XIXe siècle. H. : 11 cm. Le col manquant. 80/120 €

248 CHINE. Vase quadrangulaire balustre en porcelaine émaillée jaune à décor en relief de lotus et papillons.
XIXe siècle. H. : 17 cm. 100/150 €

249 CHINE. Vase de forme balustre en porcelaine émaillée bleu turquoise. XIXe siècle. H. : 22 cm. 200/300 €

250 CHINE. Vase de forme balustre quadrangulaire en biscuit émaillé bleu turquoise à décor en relief de bouddhas dans des médaillons, poissons, feuillages et perles, les anses en forme de tête d'éléphant.
XIXe siècle. H. : 23 cm. 150/200 €

251 CHINE. Vase de forme balustre en porcelaine émaillée bleu turquoise.
XIXe siècle. H. : 35 cm. Accident au col. 300/500 €

252 CHINE. Statuette de cheval en biscuit émaillé bleu turquoise. XIXe siècle.
H. : 23 cm. Une jambe et oreilles accidentées. 200/300 €

253 CHINE. Quatre statuettes de perruches en porcelaine perchées sur un rocher, décor vert, noir et jaune.
XIXe siècle. H. : 19 cm et 15 cm. Eclats à deux becs. 300/500 €

254 CHINE. Paire d'oiseaux en porcelaine reposant sur une terrasse, le plumage en noir, le bec et les pattes rehaussés en orangé. XIXe siècle. H. : 17 cm. 800/1 000 €

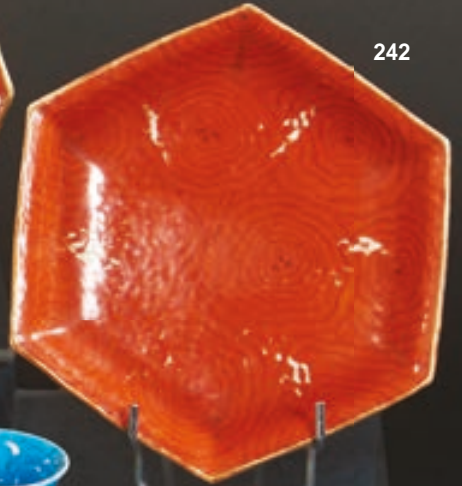
245



242



242



246



251



250



87



249



253



243



244



247

248

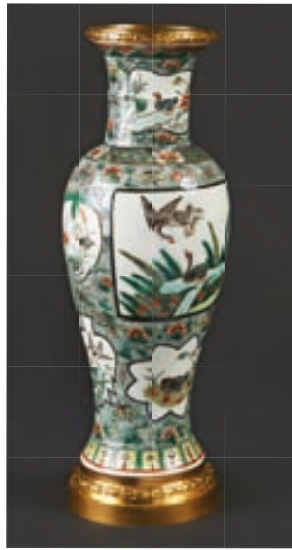


254

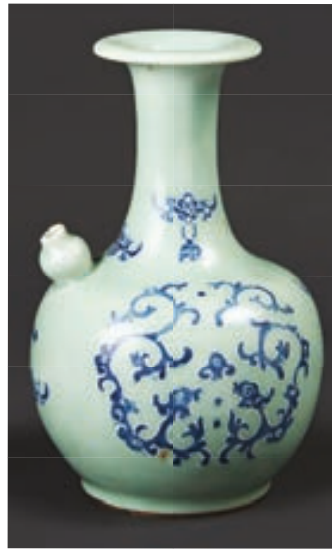
253



255



258



259



260

255 CHINE. Grande coupe circulaire en porcelaine à décor bleu, rouge, vert et or dit Imari de poissons et coquillage dans un médaillon au centre cerné de pivoines sur fond vert et de quatre compartiments fleuris.
D. : 46,5 cm. Un éclat. 2 000/2 500 €

256 CHINE. Potiche couverte en porcelaine à décor en bleu sous couverte de dragons parmi les nuages.
Fin du XIXe siècle. H. : 46 cm. 400/500 €

257 CHINE. Grande coupe circulaire en porcelaine à décor polychrome, des émaux de la famille verte, de canards parmi des lotus en fleurs sur l'eau. Marque apocryphe Kangxi à six caractères en rouge sur couverte en kaishu au revers.
XIXe siècle. D. : 37,5 cm. 200/300 €

258 CHINE. Vase balustre en porcelaine à décor polychrome, des émaux de la famille verte, de canards et oiseaux parmi des rochers fleuris dans des réserves en forme de feuille, de pêche ou rectangulaire sur fond vert et cernées de fleurs et papillon. Marque apocryphe Kangxi à six caractères en bleu sous couvertes au revers.
XIXe siècle. H. : 33 cm. Base et col en bronze doré. 300/500 €

259 CHINE. Kendi en porcelaine à fond céladon à décor en bleu cerné de blanc de rinceaux feuillagés. Marque apocryphe Chenghua à quatre caractères en bleu sous couverte en kaishu.
XIXe siècle. H. : 24 cm. Eclat au déversoir. 800/1 000 €

260 CHINE. Vase de forme balustre en porcelaine à décor polychrome, des émaux de la famille verte, de papillons et insectes parmi des fleurs, galons sur les bords.
XIXe siècle. H. : 32 cm. Le col rodé, le fond percé, monture du col en bronze doré. 150/200 €

261 CHINE. Vase de forme balustre en porcelaine à décor polychrome, des émaux de la famille verte, de guerriers combattant en rouge de fer et or et d'un pin sur un rocher, lambrequins sur le col.
XIXe siècle. H. : 33,6 cm. 400/500 €

262 CHINE. Vase cylindrique en porcelaine à décor en relief et en émaux de la famille rose sur fond vert de vases fleuris et objets précieux.
XIXe siècle, période Daoguang (1821-1850). H. 36,5 cm. Percé. 600/800 €

263 CHINE. Vase en porcelaine à fond céladon de forme balustre à décor en relief de pivoines, frise de grecques et feuilles de bananier sur le col et la base, les anses en forme de rinceaux.
XIXe siècle. H. : 45 cm. 800/1 200 €

264 CHINE. Statuette de Guanyin en blanc de Chine debout tenant un vase rempli de pêches.
XIXe siècle.
H. : 43 cm. Accidents au cou et à une main, petits éclats. 300/400 €

265 CHINE. Support d'emblème bouddhique de forme balustre terminé par une fleur de lotus à pétales en relief, le fût formé de rinceaux ajourés, la base circulaire à fond caillouté reposant sur six pieds, décor polychrome des émaux de la famille verte. XIXe siècle. H. : 33 cm. Quelques restaurations. 1 500/2 000 €

266 CHINE. Paire de faucons en porcelaine perchés sur un rocher à fond bleu, le plumage à fond brun, les pattes jaunes et le bec à fond or. XIXe siècle. H. : 29 cm. 700/1 000 €

267 CHINE. Oreiller en porcelaine en forme de chinois à genoux appuyé sur les coudes, décor polychrome et or.
XIXe siècle. L. : 40 cm, H. : 24 cm. Restaurations. 1 200/1 500 €



256



257

261



93



262



263

264



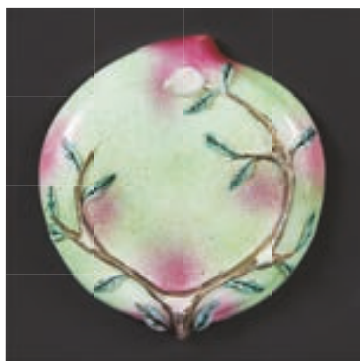
266



265



267



268



268



288 (revers)

268 CHINE. Coupe en forme de pêche en porcelaine, l'intérieur à fond turquoise, une branche feuillagée en relief sur la base.
Fin du XIXe siècle. D. : 22 cm. 80/120 €

269 CHINE. Deux coupes rondes à bord contourné en porcelaine à décor en bleu sous couverte de paysages montagneux et lacustres animés. XIXe siècle. D. : 19 cm. 400/500 €

270 CHINE. Vase de forme balustre en porcelaine à décor en blanc sur fond bleu de branches fleuries et fruits.
XIXe siècle. H. : 33 cm. 300/500 €

271 CHINE. Pot à gingembre couvert en porcelaine de forme ovoïde à décor sur fond bleu poudré de deux enfants tenant une fleur de lotus et sur le couvercle de lotus et prunus.
XIXe siècle. H. : 26 cm. 400/600 €

272 CHINE. Vase de forme quadrangulaire balustre en biscuit émaillé bleu turquoise à décor du caractère shou en relief.
XIXe siècle. H. : 34 cm. Fond percé. 200/300 €

273 CHINE. Vase de forme rouleau à décor polychrome, des émaux de la famille verte, de dignitaires et serviteurs sur trois registres, galons sur les bords.
XIXe siècle. H. : 30 cm. 200/300 €

274 CHINE. Statuette de Bouddha assis en blanc de Chine tenant une pêche dans la main droite.
H. : 8,5 cm. Une fêlure. 120/150 €

275 CHINE. Figure de Guanyin en blanc de Chine, assise, tenant un sceptre ruyi et une fleur de lotus.
H. : 19,5 cm. 200/300 €

276 CHINE. Petit vase balustre en blanc de Chine à fleurs de prunus en relief, les anses en forme de branchage.
H. : 12 cm. 150/200 €

277 CHINE. Paire de petits pots couverts en porcelaine à décor polychrome des émaux de la famille rose de chinois dans des jardins. Fin du XIXe siècle. H. : 8 cm. 80/100 €

277 CHINE. Vase cylindrique en porcelaine à décor polychrome, des émaux de la famille verte, de rochers percés fleuris sur fond noir.
XIXe siècle. H. : 22 cm. Col rodé. 200/300 €

278 CHINE. Petite boîte ronde couverte en porcelaine à décor en bleu sous couverte d'une sauterelle sur des fleurs. Marque sigillaire Yongzheng apocryphe.
XIXe siècle. D. : 6,5 cm. 100/200 €

279 CHINE. Vase oblong en porcelaine à fond rouge de fer. Marque sigillaire Qianlong en bleu sous couverte.
XIXe siècle. H. 19,7 cm. 1 500/2 000 €

280 CHINE. Coupe circulaire en porcelaine à décor polychrome des émaux de la famille rose de deux dragons chassant la perle en corail et or parmi des nuages. Marque Guangxu à six caractères en bleu sous couverte en kaishu. Période Guangxu (1875-1908).
D. : 19,2 cm. Usures d'or sur le bord. 600/800 €

281 CHINE. Coupe couverte et doublure en porcelaine à décor polychrome en émaux doucai de rinceaux feuillagés et pivoines, vagues écumantes sur le pied.
Fin du XIXe siècle. H. : 17 cm, D. : 17 cm. 200/300 €

282 CHINE. Deux bols en porcelaine à fond rouge de fer. Marque sigillaire Qianlong en bleu sous couverte.
H. : 5,5 cm, D. : 12,5 cm. 200/300 €

283 CHINE. Bol en porcelaine à fond rose. Marque Guangxu à six caractères en rouge en kaishu. Période Guangxu (1875-1908). 600/800 €

284 CHINE. Porte-pinceaux en porcelaine à décor polychrome ? en émaux doucai ? d'un dragon parmi les nuages poursuivant la perle. Marque apocryphe Hongwu à six caractères en bleu sous couverte en kaishu.
XIXe siècle. H. : 6 cm. 150/200 €

285 CHINE. Petit vase en porcelaine à fond pourpre, l'intérieur à fond turquoise. Marque apocryphe sigillaire Qianlong.
XIXe-XXe siècle. H. : 15 cm. 300/500 €

286 CHINE. Bol en porcelaine à décor en bleu sous couverte de caractères shou et rinceaux de feuillage. Marque Guangxu à six caractères en bleu sous couverte en kaishu. Période Guangxu (1875-1908). H. : 5,5 cm, D. : 12,5 cm. 150/200 €

287 CHINE. Bol couvert en porcelaine à décor en bleu sous couverte de dragons poursuivant la perle parmi des nuages sur fond bleu. Marque Daoguang à six caractères en bleu sous couverte en kaishu. Période Daoguang (1821-1850).
H. : 6 cm, D. : 10,2 cm. Fêlure et éclats. 150/200 €

288 CHINE. Compte-gouttes en porcelaine en forme de feuille de lotus à décor polychrome des émaux de la famille rose. Marque et période Guangxu (1875-1908).
L. : 19 cm. 2 000/2 500 €



279



280



281



282



285



286



287



283



284



288



289

289 CANTON. Paire de grands vases quadrangulaires en porcelaine à décor polychrome des émaux de la famille rose de scènes de palais animés dans des réserves sur fond céladon orné de papillons, fruits, fleurs et oiseaux, les anses en forme de dragons.
Fin du XIXe siècle. H. : 57 cm. 2 500/3 000 €



290

290 CANTON. Paire de grands vases de forme balustre en porcelaine à décor polychrome des émaux de la famille rose de scènes de palais animés, volatiles, papillons et fleurs dans des réserves sur fond fleuri, le col orné de qilin à fond or.
XIXe siècle. H. : 63 cm. Petit accident à une anse. 800/1 000 €

291 CANTON. Importante partie de service de quatre-vingt-cinq pièces à décor polychrome, des émaux de la famille rose, de scènes de palais animés, volatiles, papillons et fleurs comprenant :
une terrine ovale couverte et son plateau ovale (L. 40 cm), une petite terrine ovale couverte et son plateau (L. 25,5 cm), deux légumiers ovales couverts (L. 26,5 cm), un légumier rectangulaire couvert (L. 27,5 cm), un saladier carré (L. 24,5 cm), trois saucières ovales (L. 17 et 16 cm), deux compotiers coquille (L. 27,5 cm), deux assiettes chauffantes (L. 27,5 cm), trois plats ovales (L. 44,5 cm, 36,5 cm, 29 cm), vingt quatre assiettes plates (D. 25 cm), douze assiettes à potage (D. 25 cm), douze assiettes à dessert (D. 20 cm), douze assiettes à pain (D. 16 cm).
XIXe siècle.
Voir la reproduction ci-contre 8 000/10 000 €



ORDRE D'ACHAT/ABSENTEE BID FORM

MARDI 21 JUIN 2016 à 14h - SALLE 15

A renvoyer à/Please mail to :

PESCHETEAU-BADIN

O.V.V. n° 2002-312

VENTES AUX ENCHÈRES PUBLIQUES - EXPERTISES
16, rue de la Grange Batelière - 75009 PARIS

Tél. 01 47 70 50 90 - Fax. 01 48 01 04 45

pescheteau-badin@wanadoo.fr

Nom et Prénoms/Name and first name _____

Adresse /Address _____

Mail _____

Téléphone (phone) _____

Après avoir pris connaissance des conditions de vente décrites dans le catalogue, je déclare les accepter et vous prie d'acquiescer pour mon compte personnel aux limites indiquées en euros, les lots que j'ai désignés ci-dessous. (Les limites ne comprenant pas les frais légaux).

I have read the conditions of sale printed in this catalogue and agree to abide by them. I grant you permission to purchase on my behalf the following items within the limits indicated in euros. (These limits do not include buyer's premium and taxes).

• Références bancaires obligatoires (RIB) _____

• Required bank references and account number _____

• Références dans le marché de l'art à PARIS ou à Londres _____

LOT N°	DESCRIPTION DU LOT LOT DESCRIPTION	LIMITE EN € TOP LIMIT OF BID IN €

Les ordres d'achats doivent être reçus au moins 48 heures avant la vente.

Date :

To allow time for processing, absentee bids should be received at least 48 hours before the sales begins.

Signature obligatoire :

Required signature :

CONDITIONS DE VENTE

Pescheteau-Badin, société de ventes volontaires de meubles aux enchères publiques est régie par la loi du 10 Juillet 2000.

Estimations : Les estimations indiquées au catalogue sont données à titre indicatif.

Garanties : Le démontage des miniatures étant parfois délicat, l'examen de celles-ci à été fait à l'œil.

Les dimensions, poids, couleurs de reproduction et informations sont fournis à titre indicatif. Les lots sont vendus dans l'état où ils se trouvent au moment précis de leur adjudication avec leurs possibles défauts ou imperfections ; L'absence d'indication d'une restauration d'usage, d'accidents, retouches ou de tout autre incident dans le catalogue, sur des rapports de condition ou des étiquettes ou encore lors d'annonce verbale n'implique nullement qu'un bien soit exempt de défaut.

L'exposition préalable ayant permis aux éventuels acquéreurs de se rendre compte de l'état des lots proposés à la vente, aucune réclamation ne sera admise, une fois l'adjudication prononcée.

Enchères :

Les acquéreurs potentiels sont invités à se faire connaître avant la vente auprès de Pescheteau-Badin pour permettre l'enregistrement de leur identité et de leurs références bancaires. Les enchères suivent l'ordre du catalogue. Pescheteau-Badin est libre de fixer l'ordre de progression des enchères et les enchérisseurs sont tenus de s'y conformer. Pescheteau-Badin se réserve le droit de retirer réunir ou séparer des lots. Le plus offrant et dernier enchérisseur sera l'adjudicataire.

En cas de double enchère reconnue effective par Pescheteau-Badin, l'objet sera remis en vente, et le public présent pourra enchérir.

Vente : La vente est faite expressément au comptant.

Les acquéreurs paieront en sus des enchères les frais suivants : 26 % (21.67% + TVA 20 %)

Paiement : Le paiement du lot aura lieu au comptant, pour l'intégralité du prix, des frais et taxes, même en cas de nécessité d'obtention d'une licence d'exportation.

L'adjudicataire pourra s'acquitter par les moyens suivants :

- Jusqu'à 1000 € pour les particuliers résidant en France et pour les commerçants français, U.E. ou étranger.

- Jusqu'à 15000 € pour les particuliers non-résident français (la seule mention de la nationalité portée sur le passeport étranger n'est pas suffisante pour déterminer sa résidence. Il faut un certificat de domiciliation établi par une autorité du pays de l'acheteur)

- par carte bancaire

- par chèque ou virement bancaire sur le compte :

CREDIT DU NORD 9 bd des Italiens 75002 PARIS. (IBAN) FR76 3007 6020 2122 2800 0600 044 (SWIFT)

NORDFRPP (ou code banque) 30076 (code agence) 02021 numéro de compte 22280006000 (clé RIB) 44

Le lot ne sera délivré à l'acquéreur qu'après paiement intégral du prix, des frais et des taxes.

Dans l'intervalle, Pescheteau-Badin, pourra facturer à l'acquéreur des frais de dépôt du lot, et éventuellement des frais de manutention et de transport.

A défaut de paiement par l'adjudicataire, après mise en demeure restée infructueuse, le bien est remis en vente sur la demande du vendeur sur folle enchère de l'adjudicataire défaillant ; si le vendeur ne formule pas cette demande dans un délai de un mois à compter de l'adjudication, la vente est résolue de plein droit, sans préjudice de dommages et intérêts dus par l'adjudicataire défaillant.

Magasinage - retrait des achats - envois :

Le magasinage :

Les meubles, tableaux et objets adjugés qui n'auront pas été retirés par leurs acquéreurs le lendemain de la vente avant 10 heures en salle à Drouot Richelieu seront entreposés au 3ème sous-sol de l'Hôtel Drouot : 6 bis rue Rossini - 7009 PARIS, Tél. : 33 (0)1 48 00 20 56 où ils pourront être retirés aux horaires suivants : 9h-10h / 13h30-17h30 du lundi au vendredi et 8h-12h le samedi.

Tous les frais de stockage dus aux conditions tarifaires en vigueur devront être réglés au magasinage de l'Hôtel Drouot avant enlèvement des lots et sur présentation du bordereau acquitté. Aucun frais de magasinage n'est dû si une demande d'envoi via DROUOT TRANSPORT est effectuée auprès de DROUOT TRANSPORT au plus tard le lendemain de la vente.

Envoi des lots

DROUOT TRANSPORT 01 48 00 22 49 drouot-transport@drouot.com

Le règlement du transport est à effectuer directement auprès de ces transporteurs qui se chargent du transport, de l'emballage et le suivi des envois. Les frais de magasinage à Drouot sont stoppés dès la demande de devis auprès de DROUOT TRANSPORT.

Retrait des achats : En cas de paiement par chèque ou par virement, la délivrance des objets pourra être différée jusqu'à l'encaissement.

Dès l'adjudication, l'objet sera sous l'entière responsabilité de l'adjudicataire. L'acquéreur sera lui-même chargé de faire assurer ses acquisitions, Pescheteau-Badin déclinant toute responsabilité quant aux dommages que l'objet pourrait encourir, et ceci dès l'adjudication prononcée. Pescheteau-Badin ne se charge pas des expéditions, toutefois les adjudicataires pourront obtenir tout renseignement concernant la livraison ou l'expédition. La formalité de licence d'exportation peut requérir un délai de cinq semaines, celui-ci pouvant être sensiblement réduit selon la rapidité avec laquelle l'acquéreur précisera ses instructions à Pescheteau-Badin.

Ordre d'achat : Si vous désirez faire une offre d'achat par écrit, vous pouvez utiliser le formulaire prévu à cet effet en fin de catalogue. **Celle-ci doit nous parvenir au plus tard deux jours avant la vente accompagnée de vos coordonnées bancaires.** Si Pescheteau-Badin reçoit plusieurs ordres concernant le même lot pour un montant identique, c'est l'ordre le plus ancien qui sera préféré. Pescheteau-Badin ne pourra engager sa responsabilité notamment en cas d'erreur ou d'omission de l'ordre écrit. Si vous désirez enchérir par téléphone, veuillez en faire la demande par écrit, accompagnée de vos références bancaires, au plus tard deux jours avant la vente. **Il ne sera accepté aucune enchère téléphonique en dessous de 450 €** Pescheteau-Badin ne pourra engager sa responsabilité si la liaison téléphonique n'est pas établie, établie tardivement, ou en cas d'erreur ou d'omission.

PORCELAINES ET FAIENCES

VENTE EN PRÉPARATION

Vendredi 16 septembre 2016
durant la Biennale des Antiquaires

Expert : Cyrille Froissart



TOURNAI : Compotier du service du Duc d'Orléans



21 JUN 2016