

DROUOT

PESCHETEAU BADIN

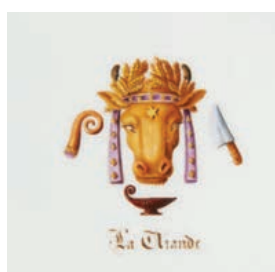
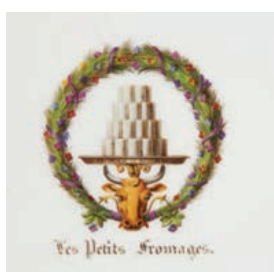
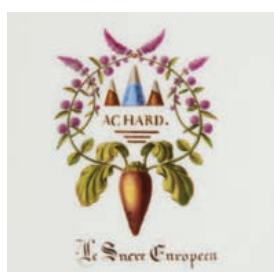
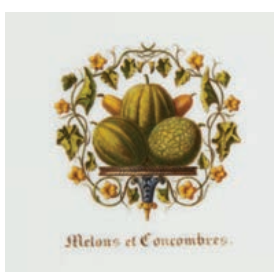
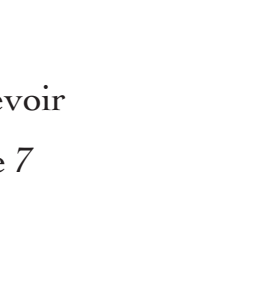
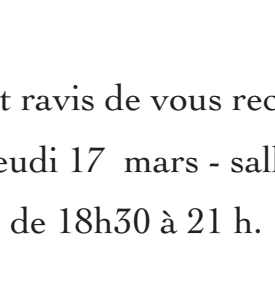
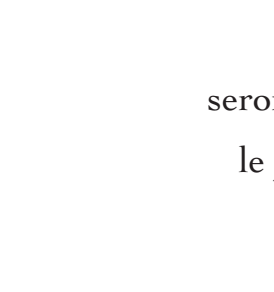
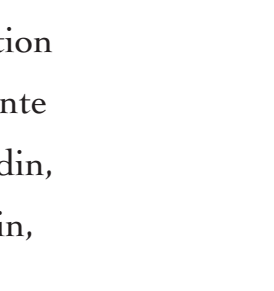
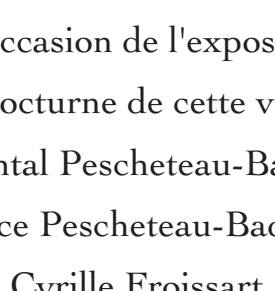
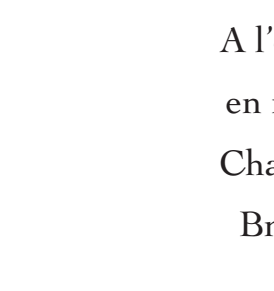
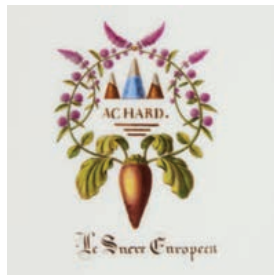
COMMISSAIRES-PRISEURS

CÉRAMIQUES
ANCIENNES



18 MARS 2016

EXPERT : CYRILLE FROISSART



COCKTAIL

A l'occasion de l'exposition
en nocturne de cette vente
Chantal Pescheteau-Badin,
Brice Pescheteau-Badin,
Cyrille Froissart

seront ravis de vous recevoir
le jeudi 17 mars - salle 7
de 18h30 à 21 h.

Répondre rsvp avant le 14 Mars 2016
r.cervello@pescheteau-badin.com - 01 47 70 50 90

DROUOT-RICHELIEU LE VENDREDI 18 MARS 2016

Salle 7 à 14h00

CÉRAMIQUES ANCIENNES

Porcelaines de la Chine et du Japon

Porcelaines Allemandes

dont une statuette en porcelaine de NYMPHEMBOURG d'après Bustelli.
BERLIN - FRANKENTHAL - LUDWIGSBURG - MEISSEN

Porcelaines Européennes

dont une statuette en porcelaine de VIENNE figurant la Vierge
CHELSEA - DOCCIA - VIENNE - WEESP - ZURICH

Porcelaines tendres de Tournai provenant d'une ancienne collection du Nord de la France
dont un rare ensemble de cinq pièces provenant du service du duc d'Orléans

Porcelaines tendres Françaises

Déjeuner en porcelaine de VINCENNES
Pot à tabac en porcelaine de SÈVRES
Théière litron d'époque révolutionnaire en porcelaine de SÈVRES
Paire de seaux à verre du service de Marie-Antoinette au petit Trianon
Paire de navettes du service de Joséphine
CHANTILLY - MENNECY - SAINT CLOUD - SCEAUX - SÈVRES - VINCENNES

Porcelaines dures Françaises

Partie de service de table en porcelaine de SÈVRES à décor de mets et attributs
LILLE - LIMOGES - PARIS

Faïences Italiennes

Grande Figure de Vierge en majolique d'URBINO
Siene : Paire de grands vases de la manufacture de Bartolomeo Terchi
CASTEL DURANTE - CASTELLI - DERUTA - FAENZA - MILAN - MONTELUPO - NAPLES - SAVONE - SICILE - SIENE TURIN - URBINO

Faïences Européennes

ALCORA - ALLEMAGNE - ANGLETERRE - ANVERS - DELFT - RAEREN - SUISSE - WESTERWALD - WINTERTHUR

Terres Vernissées : APT - LIGON - AVON

Faïences du Midi

MOUSTIERS : provenant de deux collections particulières de pièces armoriées et à décor à la Bérain
MARSEILLE : dont un important vase de la manufacture de Robert

Faïences Françaises

EST : LUNÉVILLE - MEILLONNAS - SAINT CLÉMENT - STRASBOURG
CREIL ET MONTEREAU - LA ROCHELLE - MALICORNE - MOULINS - NEVERS SCEAUX - ROUEN dont grand plat armorié - bannette aux chinois
LILLE - LYON - SUD OUEST



PESCHETEAU-BADIN
Commissaires-Priseurs
OVV n° 2002-312
16, rue de la Grange Batelière - 75009 PARIS
Tél. 01 47 70 50 90 - pescheteau-badin@wanadoo.fr

ASSISTÉS DE :

Monsieur Cyrille FROISSART
Expert près la cour d'appel de Paris
9 rue Frédéric Bastiat 75008 Paris
01 42 25 29 80 - c.froissart@noos.fr

EXPOSITIONS PUBLIQUES

mercredi 16 de 11h à 18h
jeudi 17 de 11h à 21h (profitez des expositions en nocturne)
vendredi 18 de 11h à 12h

ENCHERISSEZ SUR :

DrouotLIVE.com

EXPOSITION PRIVÉE À L'ÉTUDE

uniquement sur rendez-vous
01 47 70 50 90

Catalogue et photographies en ligne sur www.pescheteau-badin.com, www.gazette-drouot.com

- | | | |
|----|---|-----------|
| 1 | <p>JAPON. Verseuse en porcelaine à décor bleu, rouge et or dit Imari du monogramme A dans deux médaillons cernés de tiges fleuries partiellement en relief.
XVIIIe siècle. Couvercle en argent avec poinçon de décharge. H. : 15 cm.</p> | 450/600 € |
| 2 | <p>JAPON. Petit plat rond en porcelaine à bord contourné à décor en bleu sous couverte au centre d'un homme chevauchant une carpe sur les flots dans un médaillon cerné de compartiments fleuris.
Marque Kangxi au revers.
XVIIIe siècle. D. : 21,3 cm.</p> | 150/200 € |
| 3 | <p>JAPON. Un plat rond et deux plats octogonaux en porcelaine à décor bleu, rouge et or dit Imari de vases et haies fleuries.
XVIIIe siècle. D. : 25 cm et 20,5 cm. Un plat octogonal accidenté.</p> | 200/300 € |
| 4 | <p>JAPON. Chope en porcelaine dans le style des grès de Westerwald de forme ovoïde à décor de pastilles en relief sur fond bleu.
XVIIIe siècle. H. : 13 cm.</p> | 150/200 € |
| 6 | <p>CHINE. Plat rond en porcelaine à décor bleu, rouge et or dit Imari d'une rosace au centre cernée de pivoines et lotus.
XVIIIe siècle. D. : 33 cm.</p> | 300/500 € |
| 7 | <p>CHINE. Deux assiettes en porcelaine à décor bleu, rouge et or dit Imari de pivoines et rocher percé fleuri.
On y joint le centre d'un plat à décor bleu, rouge et or dit Imari de vases fleuris.
XVIIIe siècle. D. : 23 cm et 19 cm.</p> | 100/120 € |
| 8 | <p>CHINE. Boite à thé rectangulaire à pans coupés en porcelaine à décor en camaïeu bleu d'arbustes en fleur.
Epoque Qianlong (1736-1795). H. : 12 cm. Le couvercle en métal, rapporté.</p> | 80/100 € |
| 9 | <p>CHINE. Plat rond en porcelaine à décor en bleu sous couverte de rocher percé et arbuste en fleur, l'aile à décor de fleurs sur fond de treillage dans des compartiments. XVIIIe siècle. D. : 27 cm. Une fêlure.</p> | 200/300 € |
| 10 | <p>CHINE. Petite coupe en porcelaine à décor en bleu sous couverte au centre d'un insecte sur un rocher fleuri et sur le bord de fleurs et objets de lettrés dans des médaillons.
XVIIIe siècle. H. : 5 cm, D. : 15 cm.</p> | 120/150 € |
| 11 | <p>CHINE. Plat rectangulaire à pans coupés en porcelaine à décor en bleu sous couverte de deux femmes chinoises dans le jardin d'un palais, galon à fond de treillage sur la chute et guirlande de fleurs et feuillage sur l'aile.
Epoque Qianlong (1736-1795). L. : 38 cm.</p> | 300/500 € |
| 12 | <p>CHINE. Coupe circulaire en porcelaine à décor polychrome des émaux de la famille verte de branches fleuries, galon sur le bord.
Epoque Kanghi (1662-1722). D. : 35,5 cm. Eclats.</p> | 400/500 € |
| 13 | <p>CHINE. Deux coupes en porcelaine à décor polychrome des émaux de la famille verte de tiges fleuries et papillons dans des réserves sur un galon à fond de treillage.
Epoque Kanghi (1662-1722). Monture en bronze doré à godrons.
H. : 12,5 cm, D. : 21 cm. Restauration et fêlure.</p> | 400/500 € |
| 14 | <p>CHINE. Paire de petits vases de forme rouleau en porcelaine à décor polychrome des émaux de la famille verte d'oiseaux posés sur des rochers fleuris, lotus et pivoines.
XIXe siècle. H. : 21 cm.</p> | 300/500 € |

6



12



9



14



13



13



1



11



4



3



10



3



- 15 **CHINE.** Assiette en porcelaine à décor polychrome des émaux de la famille rose au centre d'une femme chinoise et de deux hommes dont l'un tient un sceptre dans le jardin d'un palais, l'aile décorée de crevettes et crabes dans des réserves sur fond rose.
Epoque Qianlong (1736-1795). D. : 23 cm. Une fêlure. 120/150 €
- 16 **CHINE.** Deux assiettes en porcelaine à décor polychrome des émaux de la famille rose au centre d'une grue et de deux lapins dans un jardin près d'une coupe remplie de fleurs, galon à fond rose sur la chute et tiges fleuries sur l'aile.
Epoque Qianlong (1736-1795). D. : 23 cm. 200/300 €
- 17 **CHINE.** Assiette en porcelaine à bord contourné à décor polychrome des émaux de la famille rose de fleurs et rocher percé, l'aile à fond caillouté.
Epoque Qianlong (1736-1795). D. : 22,8 cm. 60/80 €
- 18 **CHINE.** Assiette en porcelaine à décor polychrome des émaux de la famille rose au centre de deux enfants et lotus dans un médaillon à fond caillouté, lambrequins fleuris sur l'aile.
Epoque Qianlong (1736-1795). D. : 22 cm. 120/150 €
- 19 **CHINE.** Deux assiettes octogonales en porcelaine à décor polychrome des émaux de la famille rose de paysage lacustre montagneux avec pagodes et jonques, branches fleuries sur l'aile.
Epoque Qianlong (1736-1795). D. : 23 cm. Un petit éclat restauré au revers de l'une. 150/200 €
- 20 **CHINE.** Huit assiettes en porcelaine à décor polychrome des émaux de la famille rose et en bleu sous couverte de fleurs, saules, rocher fleuri et volatile.
XVIIIe siècle. D. : 23 cm. Une assiette accidentée, une autre avec une fêlure. 200/300 €
- 21 **CHINE.** Assiette en porcelaine à décor polychrome des émaux de la famille rose au centre de quatre oies dans un paysage montagneux fleuri, l'aile décorée de lambrequins fleuris à fond caillouté.
Epoque Qianlong (1736-1795). D. : 22,5 cm. 120/150 €
- 22 **CHINE.** Assiette en porcelaine à décor polychrome des émaux de la famille rose au centre d'un oiseau sur des pivoines en fleur, galon à fond rose sur la chute et tiges fleuries sur l'aile.
Epoque Qianlong (1736-1795). D. : 22 cm. 80/120 €
- 23 **CHINE.** Assiette en porcelaine à décor polychrome des émaux de la famille rose au centre d'une chimère sur un rocher percé fleuri, galon à fond caillouté fleuri sur le bord.
Epoque Qianlong (1736-1795). D. : 23 cm. 100/120 €
- 24 **CHINE.** Deux assiettes en porcelaine à décor polychrome des émaux de la famille rose d'un vase fleuri, rocher percé et parchemin, lambrequins sur l'aile.
Epoque Qianlong (1736-1795). D. : 22,5 cm. 120/150 €
- 25 **CHINE.** Cinq assiettes en porcelaine de forme octogonale à décor polychrome des émaux de la famille rose de fleurs ou fruits au centre et de galon à fond caillouté sur le bord.
Epoque Qianlong (1736-1795). D. : 21 cm. Deux assiettes avec fêlures. 200/300 €
- 26 **CHINE.** Assiette en porcelaine à décor polychrome des émaux de la famille rose d'un vase fleuri et d'une coupe remplie de fruits, lambrequins et fleurs sur l'aile.
Epoque Qianlong (1736-1795). D. : 22,8 cm. 80/120 €
- 27 **CHINE.** Douze assiettes en porcelaine à décor polychrome des émaux de la famille rose de fleurs, vases, coupes et réserves fleuries.
Epoque Qianlong (1736-1795). D. : 23 cm. Un petit éclat. 500/600 €
- 28 **CHINE.** Jatte ronde en porcelaine à décor en bleu sous couverte d'une famille chinoise dans un jardin, galon à treillage sur le bord.
Epoque Qianlong (1736-1795). D. : 28 cm. Restaurations. 60/80 €



21



22



23



15



24



18



19



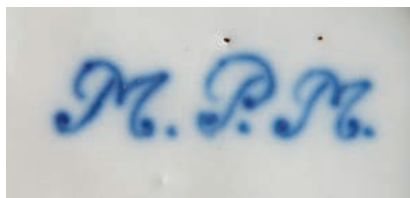
16



25



- 29 **MEISSEN.** Tasse et sa soucoupe en porcelaine à décor en camaïeu pourpre de scènes de bataille dans des cartouches cernés de rinceaux rocaille et coquilles en or dans un entourage de fleurs et insectes ombrés, motifs de vannerie en relief sur les bords, l'anse à fond or.
Marquées : épées croisées et point en bleu.
XVIIIe siècle. H. : 7,8 cm et 13,4 cm. Quelques usures d'or, un petit éclat sur le bord de la soucoupe. 500/600 €
- 30 **MEISSEN.** Quatre statuettes en porcelaine représentant un singe musicien assis tenant une partition sur les genoux et trois amours déguisés, décor polychrome.
XVIIIe siècle. H. : 12 cm et 9 cm. Accidents, restaurations et manques. 200/300 €
- 31 **MEISSEN.** Boite à sucre rectangulaire couverte à pans coupés en porcelaine à décor polychrome sur le couvercle de chinois sur terrasse dans le style de Höroldt et d'un galon à réserves fleuries sur fond de treillage en rouge de fer, le corps décoré de fleurs des Indes, filets or sur les bords.
Marquée : MPM en bleu pour Meissner Porzellan Manufaktur. XVIIIe siècle, vers 1723-25.
L. : 11,5 cm. Un éclat à la base, quelques usures d'or. 1 000/1 500 €
- 32 **MEISSEN.** Tasse à thé et sa soucoupe en porcelaine à décor en relief de pétales de lotus, décor polychrome de bouquets de fleurs, filet brun sur le bord.
Marquées : épées croisées et point en bleu.
XVIIIe siècle. H. : 4,8 cm, D. : 14 cm. 150/200 €
- 33 **MEISSEN et SEVRES.** Petite écuelle ronde et plateau en porcelaine de Meissen et couvercle en porcelaine dure de Sèvres à décor polychrome de tiges fleuries et bouquets de fleurs, filet or sur les bords.
Marqués : épées croisées en bleu. XVIIIe siècle, l'écuelle et plateau vers 1745, le couvercle vers 1775.
L. : 14 cm. Un petit éclat sur le bord du couvercle. 150/200 €
- 34 **MEISSEN.** Salière simple de forme ovale en porcelaine à décor polychrome d'oiseaux posés sur des arbustes sur terrasses et insectes en vol, motifs de vannerie et côtes en léger relief.
Marquée : épées croisées et point. XVIIIe siècle, vers 1770.
L. : 10,5 cm. Usures d'or. 120/150 €
- 35 **MEISSEN.** Tasse et sa soucoupe en porcelaine de forme quadrilobée à décor polychrome de couples galants dans des jardins dans le style de Watteau et de fleurs dans des réserves à fond jaune.
Marqués : épées croisées en bleu et S en or.
XVIIIe siècle, vers 1740. H. : 5 cm, L. : 14 cm. Eclats. 500/800 €



31 détail.

29



29



30

30

30



31



32



33



33



35



35



- 36 VIENNE (Du Paquier). Rare statuette en porcelaine représentant la Vierge en prière debout, vêtue d'une robe ornée en polychromie et or de semis de fleurs et feuillage et d'un drap à fond bleu et pourpre sur l'épaule. XVIIIe siècle, vers 1740. H. : 29 cm. . Restauration au cou. 3 500/5 000 €

Une figure de sainte Véronique formant bénitier, conservée au musée des arts décoratifs de Vienne est décorée de fleurs très similaires Meredith Chilton (sous la direction de), *Fired by Passion, Vienna baroque porcelain of Claudius Innoncentius Du Paquier*, 2009, vol. III, n° 409, p. 1319. Une figure du Christ en croix en porcelaine de Du Paquier, conservée au musée de Cleveland, une statuette de saint Jean Népomucène dans la collection Melinda et Paul Sullivan, plusieurs bénitiers et une plaque décorée d'une sainte Famille au musée des arts appliqués de Budapest sont un reflet de la grande piété de la cour de Vienne. En revanche, aucune autre Vierge ne semble être répertoriée à ce jour.



- 37 **NYMPHEMBOURG.** Statuette en porcelaine émaillée blanche représentant un chinois debout sur une base échancrée soulignée d'ornements rocaille, vêtu d'une longue tunique et coiffé d'un bonnet, jouant du luth, appuyé sur son genou gauche.

Marqué : écu de Bavière en creux sur l'avant de la terrasse. Modèle de Franz Anton Bustelli.

XVIII^e siècle, vers 1760-70.

H. : 16,8 cm. Un petit éclat à un pan du bonnet et léger défaut de cuisson sur le coude droit.

12 000/18 000 €

Cette statuette fait partie d'une série de figures de chinois modelées par Franz Anton Bustelli vers 1757. Des statuettes de ce modèle sont conservées au Bayerisches Museum de Munich, aux musées des arts décoratifs de Cologne et de Prague et dans la collection Bäulm de Munich (A. Ziffer, *Nymphenburger Porzellan, Sammlung Bäulm*, 1997, n° 75 et A. Ziffer, K. Hantschmann, *Bustelli : Nymphenburger Porzellanfiguren des Rokoko*, 2004, pp. 229-254, n° 119).

Une statuette de cette série est passée en vente chez Bonhams à Londres le 12 décembre 2012, lot 196. Une autre représentant un enfant chinois a été vendue par Pescheteau-Badin le 8 octobre 2012, lot 54.

- 38 **FRANKENTHAL.** Pot à eau en porcelaine en forme de broc à décor polychrome de bouquets de fleurs, filet or sur les bords, l'anse à l'imitation d'une branche.
Marqué PH en creux, période de Paul Hannong.
XVIIIe siècle. H. : 18 cm. 400/600 €
- 39 **FRANKENTHAL.** Statuette en porcelaine représentant une jeune femme debout sur une terrasse, tenant un chapeau dans la main gauche, vêtue d'une robe à fond jaune et d'un gilet fleuri et portant un collier de perles, décor polychrome et or.
Marquée : PH en creux.
XVIIIe siècle. H. : 15 cm. Petits éclats. 800/1 000 €
- 40 **FRANKENTHAL.** Statuette en porcelaine représentant une jeune femme debout portant des fleurs dans son tablier, debout sur une terrasse soulignée d'ornements rocaille en relief rehaussés d'or, décor polychrome.
Marquée : CT couronné en bleu.
XVIIIe siècle. H. : 15 cm. Egrenures. 400/600 €
- 41 **FRANKENTHAL.** Tasse à thé et sa soucoupe en porcelaine à décor polychrome de paysages montagneux animés et fleurettes, filet or sur les bords. Marquées : CT couronnés en bleu.
XVIIIe siècle. H. : 5 cm, D. : 13 cm. 300/400 €
- 42 **ALLEMAGNE.** Statuette en porcelaine blanche représentant un jeune enfant bachique debout tenant un gobelet et une grappe de raisin.
Fin du XVIIIe siècle. H. : 17 cm. Quelques éclats restaurés. 150/200 €
- 43 **LUDWIGSBURG.** Statuette en porcelaine représentant une jeune paysanne portant un enfant dans le bras gauche et un chaudron dans la main droite, décor polychrome.
Marquée : CC couronnés.
XVIIIe siècle. H. : 15,5 cm. Restaurations sur la base et à l'anse du chaudron. 400/600 €
- 44 **ZURICH.** Groupe en porcelaine à deux figures représentant un couple de vigneron sur une base circulaire, la femme debout portant sur la tête un seau rempli de raisins, l'homme allongé près d'une hotte, tenant un gobelet, décor polychrome.
Marqué : Z en bleu et K en creux.
XVIIIe siècle. H. : 22 cm. 1 000/1 200 €
- 45 **ZURICH.** Statuette en porcelaine représentant une femme debout sur une base circulaire à fond marbré, en costume antique, jouant de la lyre, décor polychrome.
Marquée : Z en bleu.
XVIIIe siècle. H. : 16,5 cm. Restauration au cou. 400/600 €
- 46 **VIENNE.** Sucrier ovale couvert en porcelaine à décor polychrome de motifs de tissu chiné, la prise du couvercle en forme de rose et feuillage. Marqué : écu en bleu, 62 en pourpre.
XVIIIe siècle. L. : 14 cm. Egrenures à la prise. 250/300 €
- 47 **DOCCIA.** Assiette à potage en porcelaine à décor bleu et rouge dans le style Imari au centre de tiges fleuries et un insecte, l'aile décorée d'un galon à réserves fleuries et volatiles.
XVIIIe siècle. D. : 23 cm. 300/400 €
- 48 **CHELSEA.** Socle rectangulaire en porcelaine reposant sur quatre pieds rocaille ornés de rinceaux en relief rehaussés de peignés en vert et or, décor polychrome de scènes de bord de mer et villageois d'après Téniers dans des réserves sur fond pourpre orné de fleurs en or.
Marqué : ancre en or.
XVIIIe siècle, vers 1765. H. : 15 cm, L. : 23 cm. Eclats et manques. 300/400 €



43

42

44

40

39

45



38



41



47



46



49



50



51



52

53



54



55



55



56

- 49 **MEISSEN.** Statuette en porcelaine représentant un jeune jardinier debout appuyé contre un râteau sur une base soulignée d'ornements rocaille en léger relief rehaussés d'or, décor polychrome. Marquée : épées croisées en bleu. Fin du XIXe siècle, XXe siècle. H. : 14 cm. 120/150 €
- 50 **MEISSEN.** Statuette en porcelaine représentant une jeune jardinière debout portant des fleurs dans son chapeau, sur une base soulignée d'ornements rocaille en léger relief rehaussés d'or, décor polychrome. Marquée : épées croisées en bleu. Fin du XIXe siècle, XXe siècle. H. : 14 cm. Egrenures. 120/150 €
- 51 **MEISSEN.** Statuette en porcelaine représentant l'amour remouleur taillant la pointe d'une flèche sur une meule, décor polychrome. Marquée : épées croisées en bleu. Fin du XIXe siècle. H. : 12 cm. Petits manques. 120/150 €
- 52 **MEISSEN.** Statuette en porcelaine représentant un jeune jardinier debout portant deux paniers remplis de fleurs, sur une base soulignée d'ornements rocaille en léger relief rehaussés d'or, décor polychrome. Marquée : épées croisées en bleu. Fin du XIXe siècle, XXe siècle. H. : 14 cm. Un éclat au bâton. 120/150 €
- 53 **MEISSEN.** Statuette en porcelaine représentant une jeune jardinière debout portant des fruits dans son tablier relevé, sur une base soulignée d'ornements rocaille en léger relief rehaussés d'or, décor polychrome. Marquée : épées croisées en bleu. Fin du XIXe siècle, XXe siècle. H. : 14 cm. Egrenures. 120/150 €
- 54 **MEISSEN.** Statuette en porcelaine représentant une jeune jardinière debout portant des fleurs dans un tissu noué au dessus de la tête, sur une base soulignée d'ornements rocaille en léger relief rehaussés d'or, décor polychrome. Marquée : épées croisées en bleu. Fin du XIXe siècle, XXe siècle. H. : 14 cm. Egrenures. 120/150 €
- 55 **MEISSEN.** Deux petites statuettes représentant des amours déguisés en jeune pèlerine et Colombine, décor polychrome et or. Marquées : épées croisées en bleu. XIXe siècle. H. : 9,7 cm. Eclats aux bâtons. 150/200 €
- 56 **MEISSEN.** Grand plateau ovale en porcelaine à décor polychrome au centre d'un concert et scène galante dans un parc dans un médaillon ovale cerné de motifs de dentelle or sur fond bleu turquoise, les anses à feuille d'acanthe en relief rehaussée d'or. Marqué : épées croisées et étoile en bleu. La porcelaine de la fin du XVIIIe siècle, le décor effectué postérieurement en dehors de la manufacture. 400/600 €
- 57 **BERLIN.** Partie de service en porcelaine à décor polychrome de bouquets de fleurs comprenant glacière cylindrique couverte, onze assiettes à bord ajouré (D. : 24 cm), un plat rond ajouré (D. : 31,5 cm), deux grands plats ronds (D. : 39 et 35 cm), deux plats ronds (D. : 27 cm), un grand plat ovale (L. : 46,5 cm), trois plats ovales (L. : 37 et 33 cm). Marqués : sceptre en bleu. XVIIIe siècle. Une fêlure sur la glacière, un plat rond accidenté, quelques éclats. 2 000/3 000 €



Service aux oiseaux de Buffon du duc d'Orléans



Le service dit aux Oiseaux de Buffon est commandé par le duc d'Orléans à la manufacture de Tournai en juillet 1787 et est destiné au Palais Royal à Paris. La facture générale du service détaillant l'ensemble de la livraison est publiée par Claire Dumortier, Patrick Habets, *Porcelaine de Tournai, le service d'Orléans*, 2004, p.162. Les auteurs suggèrent que la raison pour laquelle le duc d'Orléans s'adressa à la manufacture de Tournai plutôt qu'à la manufacture de Sèvres tient probablement au prix inférieur de la porcelaine de Tournai.

Le service du duc d'Orléans comprenait le nombre considérable de 1.593 pièces. En comparaison, le service de Sèvres comportant le plus grand nombre de pièces est celui livré à Catherine II de Russie et il était composé de 706 éléments. Le service mythologique de Louis XVI comptait 493 pièces. Le seul service plus important en porcelaine européenne est le service aux cygnes du comte de Brühl réalisé à Meissen entre 1737 et 1741 (2.200 pièces).

Les oiseaux sont tirés de *L'Histoire naturelle des Oiseaux*, publiée par le comte de Buffon en dix volumes entre 1770 et 1786.

Une grande partie du service du duc d'Orléans (594 pièces) fut achetée en 1803 et 1806 par le Prince de Galles par l'intermédiaire du marchand Robert Fogg. Aujourd'hui 565 porcelaines du service sont toujours conservées dans les collections royales anglaises au Château de Windsor. (Geoffrey de Bellaigue, *Sèvres, Porcelain from the Royal Collection*, catalogue d'exposition, Londres, 1979, pp. 25-27).

Provenance : Collection du Nord de la France.



- 58 **TOURNAI.** Assiette en porcelaine tendre provenant du service du duc d'Orléans à décor polychrome d'oiseaux d'après l'*Histoire naturelle des Oiseaux* du comte de Buffon nommés en noir au revers, au centre : *le pernoptere* et sur l'aile dans trois réserves sur fond bleu parsemé de pois or entre trois papillons dans des médaillons : *La pie grièche, le chevêche, et petite perruche de Cayenne.*
XVIIIe siècle, vers 1787.
D. : 23,4 cm. Quelques très légères usures d'or.

12 000/18 000 €



59 **TOURNAI.** Broc en porcelaine tendre de la 5ème grandeur provenant du service du duc d'Orléans à décor polychrome sur le bord supérieur d'après l'*Histoire naturelle des Oiseaux* du comte de Buffon d'un oiseau nommé en noir au revers : *courvite de la côte de Coromandel* dans un cadre rectangulaire sur fond bleu orné de rinceaux feuillagés, guirlandes de fleurs et vases sur consoles en or et de deux médaillons encadrant un papillon.
XVIIIe siècle, vers 1787. H. : 13,2 cm. 8 000/12 000 €



60 **TOURNAI.** Pot à lait pansu de la 2ème grandeur en porcelaine tendre provenant du service du duc d'Orléans à décor polychrome sur le bord supérieur d'après l'*Histoire naturelle des Oiseaux* du comte de Buffon de deux oiseaux nommés en noir au revers : *colibri violet de Surinam* et *gorge bleue male* dans deux réserves rectangulaires sur fond bleu orné de rinceaux et guirlandes de perles en or et sous le déversoir d'un médaillon encadrant un papillon.
XVIIIe siècle, vers 1787. H. : 13,2 cm. 8 000/12 000 €



61 TOURNAI. Petite tasse de forme litron et une soucoupe 4ème grandeur en porcelaine tendre provenant du service du duc d'Orléans à décor polychrome d'après l'*Histoire naturelle des Oiseaux* du comte de Buffon d'oiseaux nommés en noir au revers, sur la soucoupe : *crabier de Cayenne* et sur la tasse : *femelle du canard à collier de Terre Neuve*, les bords à fond bleu ornés de rinceaux feuillagés or et d'insectes et papillons dans des médaillons.
XVIIIe siècle, vers 1787. H. : 4,1 cm, D. : 10,1 cm. 3 000/5 000 €

62 TOURNAI. Tasse de forme litron et une soucoupe en porcelaine tendre provenant du service du duc d'Orléans à décor polychrome d'oiseaux d'après l'*Histoire naturelle des Oiseaux* du comte de Buffon nommés en noir au revers, sur la tasse : *le guépier à collier, de Madagascar* et au centre de la soucoupe *le râle de genêt* sur fond bleu orné de rinceaux feuillagés et guirlandes de fleurs en or et d'insectes et papillon dans des médaillons.
XVIIIe siècle, vers 1787. H. : 6,6 cm, D. : 13,5 cm. 3 000/5 000 €



63 TOURNAI. Partie de service à thé en porcelaine tendre à décor en or du monogramme CC entrelacés dans des médaillons à fond bleu cernés d'un filet or et retenus par des rubans noués comprenant une théière couverte, un pot à lait couvert, un pot à sucre couvert, une tasse litron et sa soucoupe.
XVIIIe siècle. 1 500/2 000 €

64 TOURNAI. Assiette en porcelaine tendre à décor polychrome au centre d'un oiseau posé sur un tronc et nommé en noir au revers : *grand pic rayé, de Cayenne*, l'aile décorée d'une guirlande de feuilles de chêne et glands entre deux filets noirs.
XIXe siècle. D. : 24 cm. 400/600 €

65 TOURNAI. Assiette à potage en porcelaine tendre à décor en relief dit mille côtes, décor polychrome au centre des armoiries des comtes de Sparre, de Suède, dans un écu surmonté d'une couronne, le bord souligné d'un galon à fond vert et de peignés or.
Marquée : épées croisées et quatre croisettes.

XVIIIe siècle. D. : 24 cm. Légères usures d'or. 600/800 €
Soil de Moriamé illustre une tasse et sa soucoupe de la collection Paul Waucquez et une assiette portant les mêmes armoiries mais d'un décor sensiblement différent conservée au musée royal des Beaux Arts de Bruxelles. L'auteur mentionne que les comtes de Sparre étaient alliés à deux familles de Tournai, la famille Le Vaillant et la famille du Chambge. (Soil de Moriamé, L. : Delplace de Formanoir, *La manufacture Impériale et Royale de Porcelaine de Tournai*, 1937, n° 403 et 404, p. 258 et pl. II).

- 66 **TOURNAI.** Statuette en porcelaine tendre émaillée blanche représentant un jeune garçon drapé, assis sur un tonneau, tenant des grappes de raisin dans le bras gauche, des raisins et feuillage à ses pieds.
XVIIIe siècle. H. : 13 cm. Egrenures. 400/600 €
- 67 **WEESP.** Statuette en porcelaine émaillée blanche formant salière représentant un jeune garçon assis portant une coquille sur ses genoux.
Marquée : épées croisées et trois points en bleu et I en creux.
XVIIIe siècle. H. : 11,5 cm. Restaurations. 1 000/1 500 €
- 68 **TOURNAI.** Assiette en porcelaine tendre à côtes torsées et motifs de vannerie en relief, à décor en camaïeu pourpre au centre d'un paysage animé avec ruines antiques et sur l'aile de quatre bouquets de fleurs, filet or sur le bord.
Marquée : épées croisées et quatre croisettes en or.
XVIIIe siècle. D. : 23 cm. Un petit éclat. 800/1 200 €
- 69 **TOURNAI.** Deux médaillons circulaires en porcelaine tendre à décor en camaïeu pourpre d'amours sur des nuages dans le style de Boucher cernés de filet or.
XVIIIe siècle. D. : 10,5 cm. Les bords meulés.
Ont figuré à l'exposition de Tournai en 1930 n° 1236. 2 000/3 000 €

66



67



69



68



69

- 70 **TOURNAI.** Deux assiettes en porcelaine tendre à décor polychrome au centre d'oiseaux de fantaisie sur terrasse, filet brun sur le bord.
XVIIIe siècle. D. : 23,5 cm. 1 500/2 000 €
- 71 **TOURNAI.** Deux assiettes à potage en porcelaine tendre à décor polychrome au centre d'oiseaux de fantaisie sur terrasse, filet brun sur le bord.
XVIIIe siècle. D. : 23,5 cm. 1 000/1 500 €
- 72 **TOURNAI.** Saucière ovale à deux anses latérales et son plateau ovale en porcelaine tendre à décor polychrome d'oiseaux de fantaisie sur terrasse, filet et peignés en brun sur les bords.
XVIIIe siècle.
L. : 18 cm et 24,5 cm. 700/1 000 €
- 73 **TOURNAI.** Deux tasses et leur soucoupe en porcelaine tendre à décor polychrome d'oiseaux de fantaisie sur terrasse, filet brun sur les bords.
XVIIIe siècle. H. : 7 cm, D. : 13,5 cm. 1 200/1 800 €
- 74 **TOURNAI.** Corps de pot à sucre en porcelaine tendre de forme cylindrique à décor polychrome d'oiseaux de fantaisie posés sur des groupes de fruits sur terrasse soulignée de guirlandes de feuillage, filet or sur les bords.
XVIIIe siècle. H. : 7,8 cm. 120/150 €



72



73



72



73



74



70



71



70



71

- 75 **TOURNAI.** Deux assiettes en porcelaine tendre à côtes torsées et motifs de vannerie en léger relief sur l'aile, décor polychrome de bouquet de fleurs, filet pourpre sur le bord.
XVIIIe siècle. D. : 23 cm. 200/300 €
- 76 **TOURNAI.** Assiette en porcelaine tendre à côtes torsées en léger relief, décor polychrome de bouquet de fleurs et tiges fleuries, filet pourpre sur le bord.
XVIIIe siècle. D. : 23 cm. 100/120 €
- 77 **TOURNAI.** Assiette en porcelaine tendre à côtes torsées et motifs de vannerie en léger relief sur l'aile, décor polychrome de bouquet de fleurs et tiges fleuries, filet or sur le bord.
XVIIIe siècle. D. : 23 cm. 100/120 €
- 78 **TOURNAI.** Deux assiettes en porcelaine tendre à côtes torsées et motifs de vannerie en léger relief, décor polychrome de bouquets de fleurs et tiges fleuries, filet pourpre sur le bord.
XVIIIe siècle. D. : 23 cm. 200/300 €
- 79 **TOURNAI.** Assiette en porcelaine tendre à décor polychrome de bouquet de fleurs et tiges fleuries, filet brun sur le bord.
XVIIIe siècle. D. : 23,5 cm. 100/120 €
- 80 **TOURNAI.** Assiette en porcelaine tendre à côtes torsées en relief, décor polychrome de bouquet de fleurs et tiges fleuries sur l'aile, filet pourpre sur le bord.
XVIIIe siècle. D. : 23 cm. 100/120 €
- 81 **TOURNAI.** Deux pots à sucre couverts en porcelaine tendre de forme cylindrique, décor polychrome de bouquets de fleurs, les prises des couvercles en forme de gland.
XVIIIe siècle. H. : 11,5 cm et 12,5 cm. La prise d'un couvercle restaurée, l'autre avec éclat, quelques usures. 300/500 €
- 82 **TOURNAI.** Assiette en porcelaine tendre à bord contourné, décor polychrome de bouquet de fleurs au centre et tiges fleuries sur l'aile, filet or sur le bord.
Marquée : épées croisées et croisettes en or.
XVIIIe siècle. D. : 23 cm. 100/120 €
- 83 **TOURNAI.** Assiette en porcelaine tendre à bord contourné, décor polychrome de bouquet de fleurs au centre et tiges fleuries sur l'aile, filet pourpre sur le bord.
XVIIIe siècle. D. : 23 cm. 100/120 €
- 84 **TOURNAI.** Assiette en porcelaine tendre à bord contourné, décor polychrome de bouquet de fleurs au centre et tiges fleuries en or sur l'aile, filet or sur le bord.
Marquée : épées croisées et croisettes en or.
XVIIIe siècle. D. : 23 cm. 100/120 €



75



76



77



78



79



78



80



81



81



75



82



83



84

- 85 **TOURNAI.** Partie de service à thé en porcelaine tendre à décor polychrome d'oiseaux sur des arbustes et insectes, filets or sur les bords comprenant une théière couverte, un pot à sucre couvert, un pot à lait, une tasse à thé et sa soucoupe. XVIIIe siècle. Couvercle du pot à lait absent. 1 500/2 000 €
- 86 **TOURNAI.** Deux assiettes en porcelaine tendre dont une à potage à côtes torsées et motifs de vannerie en relief, décor polychrome de volatiles sur terrasse au centre et de quatre oiseaux posés sur des branches portant des fruits sur l'aile. Marquées : Tour en or. XVIIIe siècle. D. : 23,5 cm et 24 cm. L'assiette à potage restaurée. 450/600 €



- 87 **TOURNAI ET LA HAYE.** Plat ovale en porcelaine tendre à côtes torsées en relief, décor polychrome effectué à La Haye au centre d'un coq et d'une poule sur une terrasse et sur l'aile de quatre bouquets de fleurs en camaïeu bleu dans des réserves cernées de rinceaux feuillagés or.
Marqué : cigogne en bleu.
XVIIIe siècle. L. : 37 cm. Usures d'or. 300/500 €
- 88 **TOURNAI ET LA HAYE.** Plat ovale en porcelaine tendre à côtes torsées en relief, décor polychrome effectué à La Haye au centre de volatiles sur une terrasse et sur l'aile de quatre bouquets en camaïeu bleu dans des réserves cernées de rinceaux feuillagés or.
Marqué : épées croisées et point en bleu.
XVIIIe siècle. L. : 29,6 cm. 300/500 €
- 89 **TOURNAI ET LA HAYE.** Saucière ovale en porcelaine tendre à côtes torsées en relief à deux anses latérales, décor polychrome effectué à La Haye au centre d'oiseaux sur terrasse et sur le bord de quatre bouquets dans des réserves cernées de rinceaux feuillagés en or.
Marquée : épées croisées et point en bleu.
XVIIIe siècle. L. : 19,5 cm. 200/300 €
- 90 **TOURNAI ET LA HAYE.** Quatre assiettes en porcelaine tendre à côtes torsées en relief, décor polychrome effectué à La Haye au centre de volatiles sur terrasse et sur l'aile de quatre bouquets en camaïeu bleu dans des réserves cernées de rinceaux feuillagés or.
Trois assiettes marquées à la cigogne en bleu et la quatrième aux épées croisées en bleu.
XVIIIe siècle. D. : 23,5 cm. Une assiette avec une égrenure et quelques usures d'or sur le bord. 600/800 €
- 91 **TOURNAI.** Deux pots à sucre cylindriques couverts en porcelaine tendre à décor en camaïeu bleu de brindilles fleuries, la prise du couvercle en forme de gland.
XVIIIe siècle. H. : 11,5 cm. 200/300 €
- 92 **TOURNAI.** Douze assiettes en porcelaine tendre à côtes torsées en relief à décor en camaïeu bleu au ronds.
Marquées : épées croisées et quatre croisettes en bleu.
XVIIIe siècle. D. : 23,5 cm. 300/500 €



87



90



90



90



90



88



89

- 93 **VILLEROY - MENNECY.** Statuette en porcelaine tendre représentant un Chinois assis sur un rocher à fond vert, portant une gourde sur l'épaule retenue par deux cordons, décor polychrome de fleurs dans le style Kakiemon. XVIIIe siècle. H. : 9,5 cm. Quelques usures. 3 000/4 000 €
- 94 **MENNECY.** Pot à jus couvert en porcelaine tendre à côtes torsées en relief, décor polychrome de bouquets de fleurs, la prise du couvercle en forme de fruit et feuillage, filet pourpre sur les bords. Marqué : DV en creux. XVIIIe siècle. H. : 8 cm. Restauration au couvercle. 120/150 €
- 95 **SAINT CLOUD.** Deux groupes en porcelaine tendre émaillée blanche formés d'un vase pot-pourri couvert de forme balustre à jours et à branchages fleuris en relief, sur une base rocheuse, un mouton et un chien couché sur la terrasse. XVIIIe siècle. H. : 13,5 cm. Petits éclats. 800/1 200 €
- 96 **CHANTILLY ET CHINE.** Un couteau à manche en porcelaine tendre de Chantilly à émail stannifère à décor polychrome dans le style Kakiemon de chinois et pagode et une fourchette en porcelaine de Chine à décor polychrome des émaux de la famille verte de fleurs et galon. XVIIIe siècle. L. : 22 cm et 21 cm. Le manche du couteau accidenté. 150/200 €
- 97 **CHANTILLY.** Assiette en porcelaine tendre à motifs de vannerie en léger relief à décor en camaïeu bleu de brindilles fleuries. Marquée : trompe de chasse en bleu. XVIIIe siècle. D. : 23,5 cm. 80/120 €
- 98 **SCEAUX.** Assiette en porcelaine tendre à bord contourné à motifs de vannerie en léger relief sur l'aile, à décor en camaïeu pourpre au centre d'un paysage fluvial animé de trois hommes devant un voilier dans un médaillon polylobé cerné de palmes nouées. XVIIIe siècle. D. : 24,5 cm. 500/800 €



94



95



95



93



97



98



96

96



- 99 **VINCENNES.** Déjeuner Hébert en porcelaine tendre à décor polychrome d'oiseaux en vol et oiseaux sur terrasse dans des réserves cernées de palmes et fleurs or sur fond bleu lapis, comprenant un plat Hébert, un pot à lait Hébert couvert, un pot à sucre Hébert couvert, un gobelet Hébert et sa soucoupe.

Marqués : LL entrelacés, lettre-date A sous couverte et B sur couverte.

XVIIIe siècle, années 1754-55.

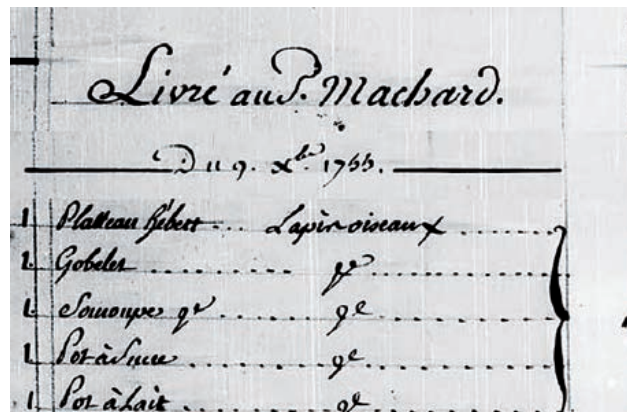
L du plateau : 28 cm, H. : 13,5 cm, 9,5 cm, 5,8 cm.

Les prises des couvercles recollées, quelques usures d'or.

8 000/12 000 €

En 1755 et dans la première moitié de l'année 1756, la très grande majorité des déjeuners Hébert sont composés d'un plateau Hébert, un pot à lait, un pot à sucre, un gobelet et une soucoupe. Quelques-uns sont vendus avec deux gobelets et soucoupes et un seul, décoré de fleurs, avec une théière. La composition des déjeuners n'est plus systématiquement détaillée à partir du second semestre de l'année 1756. Il faut donc considérer qu'il n'y avait pas de théière dans notre déjeuner et qu'il est très vraisemblablement constitué ainsi depuis 1755.

Un seul déjeuner Hébert lapis oiseaux apparaît dans les registres des ventes en 1755 livré au marchand Jacques François Machard le 9 décembre 1755 au prix de 240 livres (Arch. MNS, Vy1, f° 101). Aucun n'est mentionné en 1756.







- 100 **VINCENNES.** Statuette en porcelaine tendre émaillée blanche représentant un enfant bachique debout sur une terrasse carrée tenant une grappe de raisin dans la main droite, le bras gauche posé sur une corbeille de raisins. XVIIIe siècle. H. : 19 cm. Quelques éclats. 1 500/2 000 €

Ce modèle ne semble pas répertorié à ce jour. Plusieurs mentions dans l'inventaire du magasin de la manufacture de Vincennes d'octobre 1752 pourraient être rapprochées de cette figure. Plusieurs dizaines de figures d'*Enfant-Saison* sont signalées à 6 livres et vendus entre 9 et 3 livres. Le 23 août 1752 la duchesse de Lauragais achète auprès de Lazare Duvaux « deux figures de Vincennes en blanc représentant deux enfants des Saisons » à 96 livres, ce qui induit que ces derniers devaient être d'un modèle différent des premiers. Des figures d'*Enfants d'Agriculture* et *Enfants Jardiniers* sont également citées dans l'inventaire de 1752. Enfin, Emile Bourgeois mentionne une figure de *Bacchus* parmi les Dieux créés par Depierreux (Emile Bourgeois, *Le biscuit de Sèvres au XVIIIe siècle*, 1909, t. II, p. 2 et Tamara Préaud, *Porcelaine de Vincennes, les origines de Sèvres*, exposition Paris, octobre 1977, janvier 1978, p. 150, p. 162, p. 163).

- 101 **SEVRES.** Gobelet et soucoupe enfoncée en porcelaine tendre à décor polychrome d'oiseaux sur terrasse dans des réserves cernées de rinceaux rocaille, feuillage et motifs de treillage or sur fond bleu céleste. Marqués : LL entrelacés, lettre-date H pour 1761. XVIIIe siècle, marque du peintre François-Joseph Aloncle. H. : 8,5 cm, D. : 15 cm. Restauration au fond de la soucoupe et quelques usures d'or. 1 200/1 800 €

- 102 **SEVRES.** Plateau carré en porcelaine tendre à bord ajouré, décor polychrome et or de motifs de tissus chinois rayonnants, le bord orné d'une frise de postes à jours parsemée de pois or. Marqué : LL entrelacés, lettre-date M pour 1765. XVIIIe siècle, année 1765. L. : 10,5 cm. Une égrenure. 2 500/3 000 €

- 103 **SEVRES.** Deux tasses à glace en porcelaine tendre provenant du service du cardinal de Rohan à décor polychrome d'oiseaux posés sur des arbustes sur terrasse dans des réserves cernées de guirlandes de feuilles de chêne en or sur fond bleu céleste. Marquées : LL entrelacés, lettre-date S pour 1771, marque du peintre Fallot. XVIIIe siècle, année 1771. H. : 6,8 cm. Les anses absentes. 800/1 200 €

Ces deux tasses à glace proviennent d'un service commandé par Louis-René-Edouard, prince de Rohan-Guéméné (1734-1803) en 1771. Il est nommé cette même année ambassadeur extraordinaire à la Cour de Vienne par le Roi Louis XV. Le service *Bleu céleste, oiseaux et Chiffres* est livré le 7 septembre 1772 au prix de 20,772 livres, comprenant 96 tasses à glace à 21 livres chaque. Douze de ces tasses à glace sont conservées au musée Hillwood à Washington (Arend, « *Sèvres table wares at the Hillwood Museum* », *Apollo*, 1996, pp.13-14). Pour une étude de ce service voir David Peters, *Sèvres plates and services of the 18th century*, 2015, vol. II, n° 72-1, pp. 479-481.



101



102



103



104 SEVRES. Pot à tabac cylindrique couvert en porcelaine tendre à deux passants pour supporter une cuillère, décor polychrome sur le corps d'une scène de chasse au sanglier dans un paysage et sur le couvercle d'un berger et d'une femme pêchant dans des réserves cernées de filet et guirlandes de fleurs et feuillage or sur fond bleu nouveau. Marqué : LL entrelacés, lettre-date M pour 1765, marque du peintre Vieillard. XVIIIe siècle, année 1765. H. : 13,5 cm.

3 000/5 000 €



- 105 SEVRES. Deux assiettes en porcelaine tendre à décor polychrome au centre d'une rose dans un médaillon cerné d'une guirlande de fleurs l'aile décorée d'une guirlande de fleurs et d'un ruban ondulant bleu céleste souligné de pois or, filet or sur le bord. Marquées : LL entrelacés, lettre-date U pour 1773, marques des peintres Pierre-Antoine et Charles-Louis Méreaud et du doreur Chauvaux. XVIII^e siècle, année 1773. D. : 25 cm. Légère usure d'or sur le bord de l'une.

3 000/4 000 €

Provenance :

Plusieurs services dont la décoration est nommée *rubans bleu céleste et guirlandes* sont livrés par la manufacture de Sèvres entre 1769 et 1775.

Le premier est acheté en décembre 1769 par le banquier Jean-Baptiste Buffault pour madame du Barry. La comtesse du Barry le rend à son banquier en 1771 qui le complète en décembre 1770 avant de le revendre probablement à un client anglais. Le Musée national du Château de Versailles conserve une importante partie du service acheté par Madame du Barry.

Un second service est livré le 7 mars 1770 au banquier Sir John Lambert probablement pour le comte de Carlisle, un troisième livré en 1770 au marchand Dulac, probablement pour le compte du duc de Dorset, John-Frederick Sackville, un quatrième service est livré le 17 octobre 1774 à nouveau à monsieur Le Chevalier Lambert pour Milord d'Egremont. Enfin un quatrième est acheté le 19 mai 1775 par le banquier du Roi, Nicolas Beaujon qui le complètera en 1787. Le service de Beaujon sera acheté à sa mort en 1791 par la princesse Kinsky.

Il est probable que ces deux assiettes et les deux assiettes à potage suivantes proviennent du service livré au chevalier Lambert pour Lord d'Egremont. Une importante partie du service est aujourd'hui encore conservée à Petworth House. (David Peters, *Sevres plates and services of the 18th century*, 2015, vol. II, p. 523).

- 106 SEVRES. Deux assiettes à potage en porcelaine tendre à décor polychrome au centre d'une rose dans un médaillon cerné d'une guirlande de fleurs, l'aile décorée d'une guirlande de fleurs et d'un ruban ondulant bleu céleste souligné de pois or, filet or sur le bord. Marquées : LL entrelacés, lettre-date U pour 1773, marques des peintres Pierre-Antoine Méreaud et Nicolas Catrice sur l'une et pour l'autre LL entrelacés, sans lettre-date, marques des peintres Vincent Taillandier et Pierre-Antoine Méreaud.

XVIII^e siècle, année 1773. D. : 23,8 cm. Légères usures d'or sur le filet intérieur de l'aile.

3 000/4 000 €



107 SEVRES. Gobelet Bouillard et sa soucoupe en porcelaine tendre à décor polychrome de bouquets de fleurs, filet dentelé or sur les bords. Marqués : LL entrelacés, lettre-date X pour 1775. XVIIIe siècle, année 1775. H. : 5 cm, D. : 12 cm. Usures d'or sur le bord de la tasse. 150/200 €

108 SEVRES. Gobelet Bouillard à feuille de chou et sa soucoupe en porcelaine tendre à décor polychrome de bouquets de fleurs dans des réserves en forme de feuille de chou rehaussées de peignés bleu et filet or, peignés or sur les bords. Marqués : LL entrelacés, lettre-date V pour 1774, marque du peintre Tandar. XVIIIe siècle, année 1774. H. : 6,5 cm, D. : 13,5 cm. 500/800 €

109 SEVRES. Assiette à palmes en porcelaine tendre à décor polychrome de bouquets de fleurs et sur l'aile de palmes en relief rehaussés de peignés bleu. Marquée : LL entrelacés, sans lettre-date, marque du peintre Laroche. XVIIIe siècle. D. : 24,5 cm. 150/200 €

110 SEVRES. Gobelet litron et soucoupe en porcelaine tendre à décor bleu et or d'une frise de chevrons et guirlandes de feuillage or. Marqués : LL entrelacés, lettre-date BB pour 1779, marque du peintre Vieillard et marque du doreur Théodore. XVIIIe siècle, année 1779. H. : 4,5 cm, D. : 10,5 cm. 200/300 €

111 SEVRES. Gobelet litron et une soucoupe en porcelaine tendre à décor polychrome de roses et guirlandes de feuillage, le bord de la soucoupe à fond Taillandier bleu. Le gobelet marqué : LL entrelacés, lettre-date S pour 1771, marque du peintre Méreaud, la soucoupe : LL entrelacés, sans lettre-date. XVIIIe siècle, année 1771. H. : 4,5 cm, D. : 10,5 cm. 300/400 €

112 SEVRES. Gobelet litron et sa soucoupe en porcelaine dure à décor polychrome de coupes fleuries et rinceaux feuillagés dans des galons sur fond de bandes or. Marqués en rouge : LL entrelacés et couronnés, lettre-date pour 1779, marque du peintre Jean-Jacques Dieu. XVIIIe siècle, année 1779. H. : 5,8 cm, D. : 12 cm. Usures au centre de la soucoupe. 300/500 €



113



115



114

- 113 SEVRES. Assiette en porcelaine tendre à bord contourné à décor polychrome au centre d'un bouquet de roses dans un médaillon et sur l'aile de semis de roses et barbeaux entre deux guirlandes de feuillage et deux filets or.
 Marquée : LL entrelacés, sans lettre-date, marques Théodore Buteux et Guillaume Noël, marque de peintre de Taillandier effacée.
 XVIIIe siècle, vers 1775.
 D. : 24,2 cm. 1 500/2 000 €

Cette assiette provient très probablement du service dont la décoration est décrite guirlande de roses et Barbeaux, livré le 7 mars 1777 au duc de Chartres, futur duc d'Orléans, Philippe-Egalité. Le service comprenait soixante-douze assiettes (David Peters, *Sevres Plates and Services of the 18th Century*, 2005, Vol. III, n° 77-2, p. 553-54)

- 114 SEVRES. Plateau à deux pots de confiture couverts en porcelaine tendre à décor polychrome de bouquets de roses au centre et semis de roses et barbeaux dans des galons cernés de guirlandes de feuillage et filets or. Marqué : LL entrelacés, sans lettre-date, marques de Guillaume Noël et Taillandier.
 XVIIIe siècle, vers 1775-77. L. : 24,5 cm. Restaurations à une prise et éclats restaurés aux couvercles. 1 000/1 500 €

Ce plateau à deux pots de confiture provient très probablement du service dont la décoration est décrite Guirlandes de myrthe et roses, livré le 11 mars Mr le Général Smith, commandant en chef au Bengal pour l'armée anglaise. Le service comprenait quatre plateaux pour les confitures (David Peters, *Sevres Plates and Services of the 18th Century*, 2015, Vol. III, n° 78-1 pp. 583-84)

- 115 SEVRES. Gobelet litron et une soucoupe deuxième grandeur en porcelaine tendre à décor polychrome de semis de roses et guirlandes de feuillage. Marqués : LL entrelacés, lettre-date BB pour 1779, marques des peintres Méreaud et Commelin et du doreur Théodore Buteux.
 XVIIIe siècle, année 1779. H. : 6,5 cm, D. : 13,5 cm. 500/800 €



Commandé en 1782, le service dit du Gobelet du Roi est livré à Versailles le 11 mai 1783, il est complété par des suppléments chaque année entre 1784 et 1791. La décoration est nommée dans les registres conservés aux archives de la manufacture de Sèvres : *guirlandes de barbeaux* accompagnée de la désignation : *Service du Roy* (Arch. M.N.S. :Vj2, f° 141 et VI2, f° 53).

Il est adressé lors des livraisons successives à Jean-René-Christophe Roth, contrôleur du Gobelet du Roi. Cent quarante-quatre assiettes unies sont livrées en 1783 au prix de 15 livres chaque. Le service était destiné à la table des officiers qui avaient droit à la seconde salle à manger dite des "salles neuves". Le service suit sans doute la Cour lors du déménagement aux Tuileries en 1790.

David Peters : *Sèvres plates and Services of the 18th Century*, 2005, vol. III, n°83-2, pp. 663-665.

- 116 SEVRES.** Assiette en porcelaine provenant du service du Gobelet du Roi à bord contourné à décor polychrome au centre d'une rose dans un médaillon cerné d'un filet rouge et de barbeaux, l'aile décorée d'une guirlande de barbeaux, feuilles de myrte et filets bleu et rouge, filet dentelé or sur le bord.
Marquée : LL entrelacés, lettre-date EE pour 1782, marque du peintre MB pour Madame Bunel.
XVIIIe siècle, année 1782. D. : 23,7 cm. 2 000/3 000 €
- 117 SEVRES.** Assiette en porcelaine provenant du service du Gobelet du Roi à bord contourné à décor polychrome au centre d'une rose dans un médaillon cerné d'un filet rouge et de barbeaux, l'aile décorée d'une guirlande de barbeaux, feuilles de myrte et filets bleu et rouge, filet dentelé or sur le bord.
Marquée : LL entrelacés, lettre-date HH pour 1785, marque du peintre Vt pour Madame Gérard.
XVIIIe siècle, année 1785. D. : 23,7 cm. 2 000/3 000 €
- 118 SEVRES.** Tasse à glace en porcelaine tendre à décor polychrome de roses et barbeaux et de filets bleu entourés de guirlandes de feuilles de laurier en or.
Marquée : LL entrelacés, lettre-date HH pour 1785, marque du peintre Taillandier.
XVIIIe siècle, année 1786. H. : 6,4 cm. 400/600 €

Cette tasse à glace provient du service dont la décoration est nommée *filet bleu, Roses Barbeaux et feuillage en or* livré aux banquiers Tournon et Ravel le 12 octobre 1785 (David Peters, *Sèvres plates and services of the 18th century*, 2015, vol. III, n° 85-5, p. 769-770). Une tasse à glace de ce service est conservée au musée de l'Ermitage à Saint-Petersbourg et reproduite par Nina Birioukova, *La porcelaine de Sèvres au XVIIIe siècle, catalogue des collections du musée de l'Ermitage*, pp.231-232, n° 1061



119 SEVRES. Deux seaux à verre en porcelaine tendre provenant du service à perles et barbeaux de la Reine Marie-Antoinette à décor polychrome de semis de barbeaux dans un bandeau encadré de deux galons à fond vert orné de rang de perles, filet or sur les bords.

Marqués : LL entrelacés, lettre-date DD pour 1781, marque du peintre Pierre Massy. XVIII^e siècle, année 1781. H. : 11,1 cm, L. : 14,5 cm.

40 000/60 000 €

Commandé en juillet 1781 et probablement exécuté sur des échantillons fournis par Michel Gabriel Commelin le 7 août suivant, le service à perles et barbeaux est livré à la Reine le 2 janvier 1782, lors de l'exposition à Versailles. Il est mentionné dans les archives de la manufacture de Sèvres sous les dénominations de Service de la Reine, Service à Perles pour la Reine, Service de la Reine à perle et Bordure merde d'oie ou simplement Service perles et barbeaux. Il comprenait 295 pièces, pour un montant de 12.420 livres, incluant 96 assiettes et 24 à potage valant 30 livres chacune et 24 seaux à verre à 48 livres chaque. Le service à perles et barbeaux pourrait avoir été livré pour Trianon où la Reine disposait de deux vastes salles à manger. A la différence des services à frise riche, perles et roses livrés à Marie Antoinette et Gustave III de Suède en 1784 puis à la comtesse d'Artois en 1789, le service à perles et barbeaux de 1781 a été exclusivement réalisé pour la Reine.

Le musée national du Château de Versailles conserve une assiette unie, un plateau de pots à jus et un saladier exposés au Petit Trianon, un plateau Bouret est au musée du Louvre, une autre assiette au Victoria and Albert Museum.

Une importante partie de ce service était dans les collections de Lord Revelstoke (vente Christie's Londres, 28 juin 1893, lots 373 et 374). Ce même ensemble est à nouveau apparu en vente publique en 1976 (Etude Ader, Palais Galliera, 29 novembre 1976, lot 113 puis Genève, 14 mai 1977, lot 384).

Deux seaux à verre sont récemment passés en vente publique (Etude Pescheteau-Badin, hôtel Drouot, 7 octobre 2013, lot 102 et 19 mars 2015, lot 44). Un seau à liqueur rond faisant partie de l'ancienne collection Dillée s'est également récemment vendu (Sotheby's, Paris, 18 mars 2015, lot 76).

C. Baulez, « Vers un Retour des Sèvres », *Revue du Louvre*, décembre 1991, pp. 69-70 et D. Peters, *Sevres Plates and Services of the 18th century*, 2005, vol. III, n°81-13, pp. 645-646.





120 SEVRES. Théière litron couverte en porcelaine tendre à décor polychrome révolutionnaire d'oiseaux sur des arbustes dans des paysages et attributs révolutionnaires : sur une face un faisceau de licteur surmonté d'un drapeau tricolore et sur l'autre d'un mât de la Liberté surmonté d'un bonnet phrygien, dans deux médaillons ovales sur fond jaune pâle parsemé de pois en violet et or, le déversoir orné d'une balance dans un médaillon cerné d'un serpent. Les oiseaux nommés en bleu au revers : *Colibri violet de Surinam* et *Colibri violet de Cayenne*.

Marquée : Sevres RF, marques du peintre Etienne Evans et du doreur Henry-François Vincent.

XVIII^e siècle, époque révolutionnaire, vers 1794. H. : 14,5 cm.

3 000/5 000 €

Les oiseaux, ici associés à des symboles révolutionnaires, ont pour source l'*Histoire Naturelle des Oiseaux* par George-Louis Leclerc, comte de Buffon, publiée entre 1770 et 1786, les gravures colorées pour illustrer cette publication sont l'œuvre de François Nicolas Martinet.

La marque R.F pour République française accompagnée du mot Sèvres remplace les deux L entrelacés dans la seconde partie de l'année 1793. La décision émane du comte Dominique Joseph Garat, ministre de la Justice qui, dans une lettre datée du 17 juillet 1793 l'an 2 de la République, adressée au directeur de la manufacture, Antoine Régnier, écrit qu'« il est essentiel de faire disparaître totalement dans un établissement devenu national tout ce qui peut rappeler le souvenir de la royauté et les emblèmes de l'orgueil Despotique ... la marque ... doit être remplacée par une marque ... qui ne blesse plus les regards de l'homme devenu Libre et constate la propriété nationale. Je crois en conséquence nécessaire de substituer dorénavant à la marque ordinaire le mot Sevres, accompagné des lettres initiales de République français, R.F ... Vous voudrez bien en conséquence faire dans le plus court délai tout ce qui sera nécessaire pour opérer ce changement dans la marque des porcelaines. » (Arch. MNS, H5, liasse 4, citée par Geoffrey de Bellaigue, *French Porcelain in the Collection of Her Majesty the Queen*, 2009, Vol. III, n° 234, p. 866).

Les registres de paiements des peintres conservés aux archives de la manufacture de Sèvres font état sous le nom d'Evans le 6 Germinal an II (26 mars 1794) de 3 *Theyeres 1er fond jonquille oiseaux* (Arch. MNS, Vj5 f° 99). Ces trois théières sont sans doute celles mentionnées dans le registre d'enfournement de peinture du 15 Prairial an II (3 juin 1794) décrites 3 *theyères fond jonc*. Oiseaux peintes par Evans et dorées par Vincent (Arch. MNS, Vi3 f° 238).

Une théière de même forme, également décorée par Evans d'oiseaux d'après Buffon et attributs révolutionnaires dans des paysages sur fond jaune parsemé de pois violet et or est conservée au Victoria and Albert Museum.





- 121 SEVRES. Suite de dix assiettes en porcelaine tendre à décor polychrome au centre d'un bouquet de roses et pensées dans un médaillon cerné de fleurettes et sur l'aile de guirlandes de roses, pensées et tiges de barbeaux, motifs de draperies bleu et or sur le bord.
 Marquées : Sevres R.F. diverses marques de peintre.
 XVIIIe siècle, époque révolutionnaire. D. : 25 cm. Trois assiettes avec éclats ou petite égrenure. 5 000/8 000 €

Ces assiettes, le seau et les compotiers suivants proviennent d'un service livré le 29 ventôse an VII (19 mars 1799) au Citoyen Sauvegrain. Quatre services en porcelaine de Sevres dont celui-ci décrit à *Festons bleu, Guirlandes de roses et pensées* et trois paires de vases sont livrés au citoyen Sauvegrain en 1799. (David Peters, *Sevres plates and services of the 18th century*, 2015, vol. V, n° 99-5, p. 1223.-1224). Deux assiettes de ce service sont récemment passées en vente publique, (PIASA, 11 juin 2014, lot 171).

- 122 SEVRES. Seau à liqueur ou seau à topette cylindrique en porcelaine tendre à décor polychrome de guirlandes de roses, de pensées et tiges de barbeaux, motif de draperies or et bleu sur le bord, frise de fleurettes dans la partie inférieure.
 Marqué : Sevres et marque du peintre Madame Bunel.
 XVIIIe siècle, époque révolutionnaire. H. : 16 cm, L. : 21 cm. 1 200/1 500 €
 (David Peters, op. cit.).

- 123 SEVRES. Trois compotiers coquille en porcelaine tendre à décor polychrome au centre d'un bouquet de roses et pensées dans un médaillon cerné de fleurettes, l'aile décorée de guirlandes de roses, pensées et tiges de barbeaux, motifs de draperies or et bleu sur le bord.
 Marqué : Sevres RF en bleu. XVIIIe siècle, époque révolutionnaire. L. : 22 cm. 1 500/2 000 €
 (David Peters, op. cit.).





125

124 PARIS. Partie de service en porcelaine à décor polychrome de semis de barbeaux et guirlandes de barbeaux comprenant une terrine ovale couverte et plateau, un légumier couvert, un saladier rond, un compotier coquille, un compotier carré, un compotier rond, un compotier ovale, un sucrier ovale couvert sur plateau attenant, un plat rond, quatorze assiettes.

Marqués : manufacture de Guérhard et Dihl à Paris.

Fin du XVIIIe siècle, début du XIXe siècle. Léger choc au fond du saladier, une assiette accidentée, deux autres avec un petit éclat, une quatrième avec une petite fêlure, prise du couvercle du sucrier cassée.

1 500/2 000 €

125 SEVRES. Deux navettes ovales en porcelaine provenant du service des fleurs de l'Impératrice Joséphine à décor d'un bouquet de fleurs au centre, d'une frise d'arcades en or sur le bord intérieur, l'extérieur décoré de fleurettes entre deux galons à chevrons en or sur fond vert.

Marquées : M. Imple de Sevres 1809 en rouge.

Epoque Empire, année 1809. L. : 27 cm. Un éclat aux talons, petites usures.

4 000/6 000 €

Provenance :

Marie Joséphe Rose Tascher de La Pagerie, dite Joséphine de Beauharnais, (1763-1814), impératrice des Français de 1804 à 1809 et reine d'Italie de 1805 à 1809

Ces deux navettes proviennent du service dont la décoration est décrite *fond vert de chrome bouquets de fleurs frise d'or*.

Il entre au magasin de vente de la manufacture de Sevres le 31 décembre 1809 puis est livré le 9 mars 1810 au Palais de l'Elysée pour l'impératrice Joséphine de Beauharnais. En 1812, le service est envoyé à Malmaison, résidence où Joséphine réside jusqu'à sa mort en 1814 (voir le catalogue de l'exposition : *L'Aigle et le Papillon, symboles des pouvoirs sous Napoléon (1800-1815)*, Musée des arts décoratifs, Paris 2008, n° 219.

Une assiette de ce service s'est vendue chez Christie's à New York le 9 octobre 2013, lot 523.



Le Mouton de Pré-Salé.



Les Dragées et les Aromates



Les Pâtisseries.



Les Sardines.

126 SEVRES. Partie de service en porcelaine composé de trente-cinq assiettes plates, une jatte hémisphérique, un sucrier ovale couvert sur plateau attachant, une coupe étrusque, trois coupes sur piédouche à décor polychrome des attributs des repas dans des médaillons cernés de feuillage et légendés en brun, les bords à fond bleu ornés de guirlandes de feuillage en or, la jatte hémisphérique décorée façon camée des profils d'Europe et Vertumne entre des guirlandes de fruits et feuillage.

Marqués : Sèvres 1834 et 1839.

Epoque Louis-Philippe.

(Restauration au pied du sucrier).

10 000/15 000 €

Ce service dont la décoration est décrite *fond bleu azur, lauriers et arceaux en or, attributs de repas etc.* entre au magasin de vente de la manufacture de Sèvres le 23 décembre 1835 et le 27 avril 1839. Une partie est livrée le 26 novembre 1841 à François Louis Crosnier, dit Edmond Crosnier, directeur du théâtre royal de l'opéra comique (Vbb10, f° 15), auteur dramatique et député.



Le Sucre Européen



La Viande.



Le Punch



Les Petits Fromages.



Les Grenouilles



Les Dragées et les Aromates

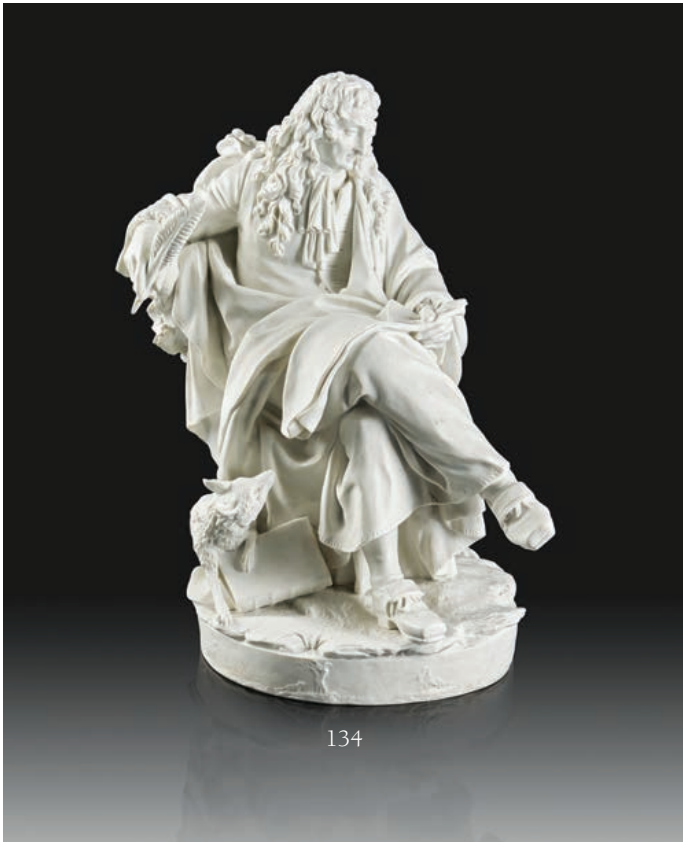


Melons et Concombres.



- 127 **SEVRES.** Deux gobelets à godrons et leur soucoupe en porcelaine à décor de godrons en relief soulignés de filets or et fleurettes polychromes, frise de feuillage et rosaces sur les bords.
Marqués : LP couronné, Sèvres 1836.
Epoque Louis-Philippe, année 1836. H. : 7 cm, D. : 13,8 cm. 500/800 €
- 128 **SEVRES.** Assiette en porcelaine à décor polychrome au centre d'attributs des repas : *Les Cornichons*, l'aile décorée d'une frise de lierre en vert.
Marquée en or : M 31 x.
Epoque Louis-Philippe, année 1831. D. : 22,3 cm. 200/300 €
- 129 **SEVRES.** Ecuille à bouillon et son plateau circulaire en porcelaine à rangs de perles en relief, décor polychrome de guirlandes de fleurs, frise de grecques et fleurettes or, l'intérieur à fond or.
Marqués : LL entrelacés, Sèvres fleur de lis 21.
Epoque Louis XVIII, année 1821.
H. : 12 cm, L. : 21 cm et 22 cm. Une anse recollée. 300/500 €
- 130 **SEVRES.** Deux assiettes en porcelaine à décor d'une rosace or au centre et sur l'aile décor polychrome d'une guirlande de fleurs et feuillage sur fond vert.
Marquées : LL entrelacés, fleur de lis, Sèvres 20.
Epoque Louis XVIII, année 1820. D. : 23,4 cm. 400/600 €
- 131 **SEVRES.** Deux assiettes bosselage à godrons en porcelaine à décor polychrome au centre d'un oiseau posé sur des fleurs, galon à fond bleu sur la chute l'aile à décor en relief de pétales imbriquées à fond bleu agate.
L'une marquée en rouge : RF doré à Sèvres 82.
XIXe siècle année 1882. D. : 22 cm. Une égrenure. 500/800 €
- 132 **SEVRES.** Assiette en porcelaine provenant du *service mauresque* à décor polychrome d'une rosace au centre et sur l'aile de fleurs sur des consoles dans des arcades sur fond pourpre orné de palmettes en gris.
Marquée : Sevres 34.
Epoque Louis-Philippe, année 1834. D. : 23,5 cm. 500/800 €
- Cette assiette provient du *service mauresque* entré au magasin de vente le 26 novembre 1836.
Une assiette de ce service est conservée dans la collection Twinnight, New York, voir *Refinement & Elegance*, 2007, n° 17, p. 174.
- 133 **SEVRES.** Deux assiettes en porcelaine dure à décor de rosace en or au centre et sur l'aile de palmettes et rinceaux or sur fond bleu agate.
Marquées : S. 68 et RF S. 71.
XIXe siècle, année 1871. D. 24 cm. 300/400 €





134

- 134 SEVRES.** Figure en biscuit de porcelaine dure de la série des Grands Hommes représentant Jean de la Fontaine d'après le modèle de Pierre Julien de 1784, assis sur une souche, tenant une plume dans la main droite, un livret dans la main gauche sur lequel est inscrit *Le renard et les oies*, un livre et un renard à ses pieds, la base circulaire ornée d'animaux des Fables en bas-relief.

Marque : SEVRES D8 en creux.

XIXe siècle. H. : 41 cm, Restauration à la plume. 2 500/3 000 €

- 135 SEVRES.** Grande coupe sur piédouche en porcelaine à décor en or de semis de feuilles de trèfle sur fond vert.

Marquée : S.94. Fin du XIXe siècle, année 1894.

H. : 31,5 cm, D. : 38,5 cm. 1 000/1 200 €

- 136 SEVRES.** Boîte ronde couverte en porcelaine à décor polychrome de fleurs et branches or sur fond bleu sur le couvercle et blanc sur le corps.

Marquée et datée 1920 et 21, et signée : Mme J. Brunel d'après Suzanne Laliue 1921.

L. : 11 cm. 120/150 €

- 137 LILLE.** Grand poëlon couvert en porcelaine à décor polychrome de bouquets de fleurs et filet dentelé or sur les bords, manche latéral en bois. Marqué : dauphin à la vignette en rouge. XVIIIe siècle.

L. : 37 cm, un petit éclat à l'intérieur du couvercle. 800/1 000 €

- 138 LIMOGES.** Plat ovale à bord contourné en porcelaine à décor polychrome de bouquets de fleurs et filet bleu et or sur le bord. Marqué : c.d en creux.

XVIIIe siècle. L. : 38 cm. 500/600 €

- 138bis PARIS OU NIDERVILLER.** Deux statuettes en biscuit de porcelaine dure d'après les modèles de Sèvres représentant une jeune fille jouant avec un chien et un garçon jouant de la vielle. XVIIIe siècle.

H. : 10 cm et 11,5 cm. Petits éclats, certains restaurés. 600/800 €

- 139 PARIS.** Deux assiettes en porcelaine à bord contourné à décor polychrome et or au centre du monogramme TS sous une couronne de feuillage dans un médaillon cerné d'un semis de barbeaux, guirlande de barbeaux sur l'aile.

Marquées : A couronné en rouge. Manufacture de la Reine, rue Thiroux.

XVIIIe siècle, vers 1785. D. : 24 cm. 300/500 €



135

136



139



139



138



138bis



137

- 140 **PARIS.** Parties de services composites en porcelaine à décor polychrome de barbeaux comprenant une large théière couverte, deux assiettes, une théière couverte, trois tasses et trois soucoupes.
La large théière du XVIIIe siècle, le reste du XIXe siècle. Choc à la théière et une fêlure sur une assiette. 100/150 €
- 141 **PARIS.** Tasse à chocolat et sa soucoupe en porcelaine à anse élevée en forme de cygne terminée par un masque de femme, décor polychrome et or dans le style égyptien d'un portrait de profil et ibis dans des médaillons à fond pourpre et de feuillage et ornements sur fond bleu pâle et nankin, l'intérieur de la tasse à fond or.
Epoque Empire ou début de l'époque Restauration. H. : 10 cm, L. : 18 cm. Restauration à la soucoupe. 400/600 €
- 142 **PARIS.** Tasse de forme litron et sa soucoupe en porcelaine à décor polychrome et or de palmettes et fleurons, les bords à fond or, rosace or au centre de la soucoupe.
Marquées : flambeaux croisés en bleu, manufacture de Loisé.
Fin du XVIIIe siècle, début du XIXe siècle. H. : 6 cm, D. : 12,5 cm. 500/600 €
- 143 **PARIS.** Tasse de forme ovoïde cannelée et sa soucoupe cannelée en porcelaine à fond or, frises de fleurettes et feuilles d'eau en léger relief à la molette et or mat.
Epoque Restauration. H. : 9,5 cm, D. : 12,5 cm. 150/200 €
- 144 **PARIS.** Deux coquetiers en porcelaine à piédouche à décor polychrome et or sur fond pourpre et or de frises antiques, trophées et écus.
Marqués : Lebon Halley en or.
Epoque Restauration. H. : 5,5 cm. Deux fêlures à l'un et quelques usures. 200/250 €
- 145 **PARIS.** Cafetière couverte en porcelaine de forme balustre à décor de filet or, le déversoir à fond or terminé par une tête de griffon et orné d'un masque d'homme, l'anse à fond or ornée d'une tête d'oiseau et d'un masque à coiffe indienne, la prise du couvercle en forme de palmette encadrant une pomme de pin.
Marquée en or : Nast à paris.
Epoque Empire. H. : 20,5 cm. La prise recollée. 600/800 €
- 146 **PARIS.** Plaque rectangulaire en porcelaine à décor polychrome d'un oiseau posé sur une corbeille de fruits dans un paysage.
XIXe siècle, vers 1850-60. 17 x 13,5 cm. Cadre en bois doré. 600/800 €
- 147 **PARIS.** Plaque ovale en porcelaine à décor polychrome d'un bouquet de fleurs dans un vase sur un entablement.
XIXe siècle, vers 1840. 18 x 14 cm. Un petit éclat au revers. 600/800 €
- 148 **PARIS.** Ecuille ronde couverte en porcelaine à décor en or d'arabesques, rinceaux feuillagés, vases fleuris et guirlandes de perles sur fond bleu, la prise du couvercle en forme de graine.
Marquée : Manufre de Mgr le Duc d'Angoulême à Paris.
Epoque Directoire. L. : 20,5 cm. 300/500 €
- 149 **PARIS.** Deux tasses à thé et leur soucoupe en porcelaine à décor polychrome d'armoiries d'alliance dans deux écus sous une couronne de marquis et surmontant la devise *Age Quod Agis*.
Marquées : Julienne en or.
XIXe siècle. H. : 5 cm, D. : 15 cm. 150/200 €



141



142



143



144



141



146



145



32

147



33

148



FAIENCES EUROPÉENNES
ET FRANÇAISES



- 150 **ITALIE** (probablement Urbino). Vase de forme balustre en faïence à fond bleu, les anses à fond marbré terminées par un mascaron, filet orangé sur le pied.
Fin du XVIe siècle, début du XVIIe siècle.
H. : 30 cm. Petits éclats. 800/1 200 €
- 151 **CASTEL DURANTE**. Coupe crespina sur piédouche en majolique à décor polychrome de sainte Madeleine en prière dans un paysage montagneux.
XVIe siècle.
D. : 21,5 cm. 1 500/2 000 €
- 152 **DERUTA**. Coupe crespina sur piédouche en majolique à décor ocre lustré et bleu d'un médaillon au centre cerné de rinceaux feuillagés rayonnant et entre-lacs.
XVIe siècle.
D. : 22,5 cm. 400/600 €
- 153 **DERUTA**. Plateau circulaire portant deux coquetiers et une salière attenants, décor polychrome de figures grotesques et mascarons.
XVIIe siècle.
L. : 22 cm. Restaurations. 300/400 €
- 154 **DERUTA**. Sifflet à eau en faïence, en forme de feuille à décor polychrome de figure grotesque ailée et rinceaux feuillagés, feuillage et grappes de raisin en relief.
XVIIe siècle.
L. : 15,5 cm. Eclats et éclats restaurés. 300/400 €
- 155 **ITALIE**. Ecuelle ronde couverte en faïence à deux anses à décor polychrome de figures grotesques, volatiles et rinceaux feuillagés, l'intérieur décoré d'une figure de Vénus sur les flots.
XVIIe siècle.
L. : 20 cm. Prise du couvercle recollée et éclats. 300/500 €
- 156 **FAENZA**. Coupe crespina en faïence à décor bleu et orangé dit «a compendiario» d'un couple dans un paysage en plein, un jeune homme marchant les bras levés en direction d'une jeune femme assoupie sous un arbre.
Fin du XVIe siècle, début du XVIIe siècle.
D. : 26 cm. Fêlure. 800/1 200 €
- 157 **FAENZA**. Coupe ajourée en faïence à décor bleu et orangé «a compendiario» au centre d'un amour debout tenant une fleur.
Début du XVIIe siècle.
L. : 25 cm. Un léger cheveu sur le bord 400/500 €



150



156



152



151



157



153



154



155



155

- 158 **FAENZA**. Albarello cylindrique en faïence à décor en camaïeu bleu d'une inscription pharmaceutique en lettres gothiques dans un bandeau cerné de feuillage.
XVIe siècle. H. : 18 cm. 600/800 €
- 159 **ANVERS**. Large albarello en faïence de forme cylindrique à décor polychrome de rinceaux portant des fruits sur fond de pois bleus, entrelacs et filets sur le col et la base.
XVIe siècle. H. : 24,5 cm. Fêlure. 400/600 €
- 160 **ITALIE** (probablement Deruta). Buste en faïence représentant la Vierge Marie drapée sur un piédouche orné d'un visage de putto ailé parmi des rinceaux fleuris et l'inscription MARIA.
XVIIe siècle. H. : 27 cm. Petits éclats. 500/800 €
- 161 **SICILE**. Albarello en faïence de forme légèrement cintrée à décor polychrome d'un portrait d'homme en buste de profil dans un médaillon à fond jaune cerné de guirlande de feuillage sur fond de fruits et feuillage, frise d'entrelacs sur les bords.
XVIIe siècle. H. : 24,7 cm. Eclats et fêlure. 400/500 €
- 162 **SICILE**. Albarello en faïence de forme légèrement cintrée à décor polychrome d'un portrait d'homme en buste de profil dans un médaillon à fond jaune cerné de guirlande de feuillage sur fond de fruits et feuillage, frise d'entrelacs sur les bords.
XVIIe siècle. H. : 25,5 cm. Eclats et fêlure. 400/500 €
- 163 **ITALIE DU SUD**. Groupe en faïence représentant trois bergers sur une terrasse près d'un panier rempli de fruits, décor polychrome.
XVIIIe siècle. H. : 37 cm. Accidents et manques. 1 500/2 000 €
- 164 **MONTELUPO**. Chevrette de forme ovoïde en faïence à décor polychrome de l'inscription SY° DISOPO dans un bandeau surmonté d'une croix sur fond de feuillage, l'anse à fond vert.
XVIIe siècle. H. : 25 cm. 500/600 €
- 165 **ITALIE DU SUD**. Salière triple en faïence reposant sur trois pieds ornés de mascarons, décor polychrome d'oiseaux stylisés et feuillage.
XVIIIe siècle. L. : 14 cm. Petits éclats. 200/300 €
- 166 **ITALIE**. Paire d'alborelli à double renflement en faïence à décor polychrome d'inscriptions pharmaceutiques dans des bandeaux, les bords décorés de fruits et feuillage.
XVIIe siècle. H. : 12 cm. Un éclat. 600/800 €



51

159



160



161



54

162



163



164



159



165



166





167 URBINO. Grande figure de Vierge d'Assomption en majolique, debout sur le nuage qui l'emporte, entourée de deux putti sur une base rectangulaire décorée de rinceaux feuillagés et mascarons en relief sur fond vert, décor polychrome, son manteau orné de fleurs de lis et étoiles sur fond bleu. Atelier des Patanazzi.
Dernier tiers du XVIème siècle. H. : 43 cm. Quelques restaurations. 6 000/8 000 €



168 SIENNE. Paire de vases de forme balustre en faïence à décor polychrome de paysages maritimes animés d'amours, la base et le col à fond vert les anses formées de feuilles d'acanthé en relief à fond or et terminées par un masque de satyre, le col orné d'un large masque d'homme barbu feuillagé à fond or, frises de feuilles de laurier en relief à fond or sur l'épaulement et de feuilles d'acanthé sur la base. Manufacture de Bartolomeo Terchi. XVIIIe siècle. H. : 70 cm. Quelques restaurations.

12 000/15 000 €

- 169 **NAPLES.** Vase de forme globulaire en faïence à décor polychrome de deux hommes et d'un chien dans un paysage sur fond de village, filets sur le bord et la base.
XVIIIe siècle. H. : 28 cm. 500/800 €
- 170 **NAPLES.** Albarello cintré en faïence à décor bleu et orangé d'armoiries dans un écu cerné de motif de cuir découpé et surmonté d'un heaume.
XVIIIe siècle. H. : 26 cm. 300/500 €
- 171 **NAPLES.** Large albarello cylindrique légèrement cintré en faïence à décor bleu et orangé d'armoiries dans un écu surmonté d'un aigle entre des rochers feuillagés et draperies. Au revers l'inscription DIMP et la date 1793. Fin du XVIIIe siècle. H. : 27 cm. Une fêlure. 500/800 €
- 172 **CASTELLI.** Paire de tondini circulaires à décor polychrome de paysages animés avec ruines antiques.
XVIIIe siècle. D. : 20 cm. 3 000/4 000 €
- 173 **CASTELLI.** Plat rond à décor polychrome au centre d'un portrait de femme en buste et sur l'aile d'armoiries dans un écu soutenu par deux amours dans un entourage de larges rinceaux feuillagés.
XVIIIe siècle. D. : 24,5 cm. 600/800 €
- 174 **SAVONE.** Plateau ovale à bord contourné en faïence à décor en camaïeu vert, bleu et manganèse d'un paysage animé avec couples et chasseurs, galon à fond manganèse sur le bord et les anses.
XVIIIe siècle. L. : 52 cm. Choc. 400/600 €



169



170



171



172



172



173



174

- 175 **SAVONE.** Plat rond en faïence à décor en camaïeu bleu en plein de deux femmes assises et deux hommes debout dont un colporteur dans un paysage.
Marqué : écu au revers.
XVIIIe siècle. D. : 34,5 cm. 400/600 €
- 176 **SAVONE.** Plat rond en faïence à décor en camaïeu bleu au centre de larges armoiries dans un écu surmonté d'une couronne sur fond d'un paysage animé en plein.
Marqué à la lanterne au revers en bleu.
XVIIIe siècle. D. : 46 cm. Eclats restaurés sur le bord. 600/800 €
- 177 **ITALIE** (probablement Savone). Salière de forme octogonale en faïence à décor en camaïeu bleu de fleurs et feuillage, filets sur les bords.
XVIIIe siècle. H. : 11,5 cm. Eclats. 120/150 €
- 178 **LODI.** Paire d'aiguières en faïence de forme balustre à piédouche, la base et l'épaulement à godrons en relief, l'anse en forme de rinceaux rocaille à décor en camaïeu bleu de galons à fleurs, feuillages et rinceaux rocaille.
Manufacture Coppelotti.
XVIIIe siècle, vers 1745. H. : 38 cm. Petits éclats. 1 500/2 000 €
- 179 **MILAN.** Aiguière de forme casque en faïence à décor polychrome d'un homme en costume oriental portant une cafetière sur un plateau sur une terrasse encadrée d'arbustes sur une guirlande de feuillage et draperies suspendues, le pied décoré d'un chinois assis et d'un oiseau poursuivant un insecte.
XVIIIe siècle. H. : 25 cm. Restaurations. 400/600 €
Voir la reproduction page 95



178



178



175



176

- 180 **DELFT.** Plat rond en faïence à décor en camaïeu bleu au centre de deux chevaux près d'un arbre dans un paysage et sur l'aile de fleurs stylisées.
XVIIIe siècle. D. : 34,3 cm. Petits éclats. 150/200 €
- 181 **DELFT.** Plat à bord godronné en faïence à décor en camaïeu bleu d'un oiseau posé sur des branches au centre dans un médaillon cerné de lambrequins rayonnants, les godrons en relief sur l'aile soulignés de filets bleu.
XVIIIe siècle. D. : 35 cm. Eclats. 120/150 €
- 182 **DELFT.** Plat rond en faïence à décor en camaïeu bleu de deux chinois dans le jardin d'un palais près d'un brûle-parfum, l'aile à décor de chinois et de fleurs dans des compartiments.
Fin du XVIIe siècle. D. : 35 cm. 200/300 €
- 183 **DELFT.** Plat rond à bord godronné en faïence à décor en camaïeu manganèse et jaune de chinois dans des paysages lacustres et fleurs dans des compartiments.
XVIIe siècle. D. : 35 cm. Fêlure. 120/150 €
- 184 **DELFT.** Vase de forme rouleau en faïence à décor en camaïeu bleu de paysages lacustres animés de chinois assis et quatre daims.
Fin du XVIIe siècle. H. : 28,3 cm. Quelques éclats. 300/500 €
- 185 **DELFT.** Assiette en faïence à décor polychrome au tonnerre formé de fleurs et branches de prunus dans des rochers percés et compartiments.
XVIIIe siècle. D. : 23 cm. Petits éclats. 120/150 €
- 186 **DELFT.** Vase de forme balustre couvert en faïence à décor en camaïeu brun et orangé d'un lion couché devant un paysage maritime sous un oranger dans une réserve portant l'inscription HIER RUSTIK VEYLING et cernée d'oranges et rinceaux, la prise du couvercle en forme de palme rocaïlle.
XVIIIe siècle. H. : 29 cm. Eclats. 120/150 €
- 187 **DELFT.** Statuette en faïence représentant une vache couchée, décor polychrome de fleurs.
XVIIIe siècle. L. : 13 cm, H. : 10 cm. Accidents et restaurations. 80/120 €
- 188 **ANGLETERRE.** Deux plats ronds en faïence à décor en camaïeu bleu dans le style chinois de pivoines au centre, d'un galon à croisillons sur la chute et de tertres fleuris sur le bord.
XVIIIe siècle. D. : 27,5 cm. Eclats. 200/300 €



180



181



182



183



188



188



185



184



187



186

- 189 **ALLEMAGNE.** Assiette à bord contourné à décor en camaïeu jaune d'une rose au centre et de fleurettes sur l'aile sur fond bleu turquoise.
XVIIIe siècle. D. : 25 cm. Petits éclats. 200/300 €
- 190 **WESTERWALD.** Statuette de Vierge en grès émaillé bleu, tenant l'Enfant dans le bras gauche.
XVIIe - XVIIIe siècle. H. : 26 cm. Eclats, un accident. 300/400 €
- 191 **RAEREN.** Gourde en grès à fond beige de forme balustre à quatre passants à décor en relief sur une face d'armoiries dans un écu surmonté de la date 1597 et cerné de l'inscription : Gheft Een Jechelycen Dat Hem Toebehoort et sur l'autre face de trois hommes enlacés dans un entourage de masques de lion en relief, cannelures sur le col. Fin du XVIe siècle. H. : 17,5 cm. 450/600 €
- 192 **WINTERTHUR (SUISSE).** Ecrivoire en faïence de forme rectangulaire, surmontée d'un fronton soutenu par deux colonnes, à décor polychrome d'une maison dans un paysage, ornée d'oiseaux et enfants en relief, les côtés décorés de masques de lion en relief.
XVIIème siècle. H. : 16 cm, L. : 18 cm. Accidents et restaurations. 100/150 €
- 193 **WINTERTHUR (SUISSE).** Ecrivoire en faïence de forme rectangulaire garnie de deux sabliers et un tiroir latéral, surmontée d'un fronton soutenu par deux colonnes et flanqué d'oiseaux et moutons, décoré d'armoiries, du monogramme HK et de la date 1668, décor polychrome et en relief de visages de putti ailés, draperies suspendues, grappes de raisins et fleurs.
XVIIème siècle. L. : 20 cm, H. : 21 cm. Quelques manques et anciennes restaurations. 1 500/2 000 €
- 194 **SUISSE (?).** Ecrivoire rectangulaire en faïence en forme de maison animée, un homme jouant du violon et un chien dans la cour, décor polychrome.
Première moitié du XIXe siècle. L. : 24 cm, H. : 19 cm. Quelques éclats et manques. 400/600 €
- 195 **ALCORA.** Bassin à barbe ovale en faïence à bord godronné, décor polychrome au centre de deux oiseaux fantastiques sur une terrasse fleurie, tertres fleuris sur le bord.
XVIIIe siècle. L. : 40 cm. Restaurations. 300/500 €
Voir la reproduction page 93
- 196 **NORD.** Veilleuse en faïence en forme de maison à décor polychrome.
Première moitié du XIXe siècle. H. : 14 cm. 200/300 €



192



190



193



189



194



196



191

- 197 **FRANCE.** Chevrette en grès à fond bleu-gris de forme balustre à deux déversoirs, l'anse en forme de corde tressée trilobée, décor en relief et incisé de deux amours tenant des flambeaux, d'une fleur de lis et palmes.
XVIIe siècle. H. : 22 cm. Manques d'émail et éclats. 500/800 €
- 198 **SUITE DE PALISSY.** Groupe en terre vernissée représentant un moine portant une jeune femme dans une hotte, décor polychrome.
XVIIe siècle. H. : 21,5 cm. Restaurations. 300/500 €
- 199 **AVON OU PRE D'AUGE (Suite de Palissy).** Groupe en terre vernissée représentant une nourrice donnant le sein à un enfant, assise sur un coffre, décor polychrome.
XVIIe siècle. H. : 24 cm. Restaurations. 300/500 €
- 200 **FRANCE.** Chevrette en terre vernissée à fond jaspé bleu et brun à décor en relief d'armoiries dans un écu.
XVIIe siècle. H. : 21 cm. Eclats et fêlure. 400/600 €
- 201 **AVON OU PRE D'AUGE.** Paire de salières en terre vernissée de forme balustre ajourée, à décor en relief de figures de sphinge, masques de satyre et guirlandes de feuillage, le bord supérieur godronné, le saleron à fond marbré.
XVIIe siècle. L. : 11 cm, H. : 10,5 cm. Lun cassé et recollé, petits éclats sur l'autre. Manques. 500/800 €
- 202 **FRANCE.** Petite gourde en grès partiellement émaillé brun de forme circulaire à décor en relief d'armoiries dans un écu cerné d'une guirlande de feuillage.
XVIIe siècle. L. : 12 cm. 200/300 €
- 203 **FRANCE.** Coupe sur piédouche en terre vernissée à fond bleu à rang de perles en relief sur les bords.
XVIIe siècle. H. : 10 cm, D. : 16 cm. 400/600 €
- 204 **FRANCE.** Gourde en grès partiellement émaillé bleu de forme circulaire à décor en relief des armes de France dans un écu.
XVIIe siècle. L. : 15 cm. Accidents et manques. 120/150 €
- 205 **LIGRON.** Coupe sur piédouche en terre vernissée à décor en relief rehaussé en bleu et manganèse de figures de naïade et triton parmi des rinceaux feuillagés.
XVIIe siècle. XVIIIe siècle. D. : 23,5 cm, H. : 6 cm. Egrenures. 300/500 €
- 206 **LIGRON (?).** Plat ovale en terre vernissée à fond vert, bleu et brun à décor en relief probablement de l'enlèvement d'Hélène.
XVIIIe siècle. L. : 45 cm. Accidents. 80/120 €
- 207 **PLAT** rond en terre vernissée à fond bleu à décor en relief au centre d'un portrait d'homme en buste dans un médaillon cerné de mascarons et rinceaux feuillagés.
XIXe siècle. D. : 36 cm. 80/120 €
- 208 **ECOLE DE TOURS.** Plat ovale en terre vernissée à décor en relief de poissons et coquillages posés sur des feuilles et algues au centre, l'aile à fond bleu ornée de papillons, serpent, lézard et escargot.
Fin du XIXe siècle. L. : 35 cm. Quelques éclats. 300/500 €
- 209 **ECOLE DE PARIS.** Plat ovale en terre vernissée à décor en relief d'un poisson posé sur des feuilles, papillons et coquilles sur le bord. Signé Maurice.
Fin du XIXe siècle. L. : 39,2 cm. Une fêlure de cuisson. 300/500 €



197



198



199



200



201



201



203



202



204

- 210 **APT LE CASTELLET.** Deux statuettes en terre vernissée représentant une femme noire et un homme noir, l'un et l'autre torsés nus, portant sur la tête une coupe de fruits et un sac rempli de fèves, debout sur une base rectangulaire. Premier tiers du XIXe siècle. H. : 22 cm. Quelques restaurations. 1 500/2 000 €
- 211 **APT LE CASTELLET.** Deux statuettes en terre vernissée représentant une jeune femme tenant un lapin et une pomme et un jeune jardinier tenant une corbeille remplie de fleurs, debout sur une base carrée. Premier tiers du XIXe siècle. H. : 23 cm. Restauration au cou et au chapeau de l'homme, éclat aux oreilles du lapin. 1 500/2 000 €
- 212 **APT LE CASTELLET.** Statuette en terre vernissée représentant l'Hiver sous les traits d'un homme barbu drapé près d'un brasero, décor polychrome. XIXe siècle. H. : 24 cm. Petits éclats. 1 500/2 000 €
- 213 **APT LE CASTELLET.** Aiguière de forme balustre et bassin ovale en terre vernissée à fond ocre à décor en relief d'enfants tenant un cerf-volant et enfants autour d'un cygne et sur le bassin de tritons et naïades sur les flots. Fin du XVIIIe siècle. H. : 25 cm, L. : 36 cm. Petits éclats. 1 200/1 500 €
- 214 **APT LE CASTELLET.** Panier couvert en terre vernissée formant pot-pourri à anse élevée à fond jaspé à décor en relief de rinceaux rocaille et fleurs, le couvercle à jours. XIXe siècle. H. : 26 cm, L. : 20 cm. Restauration au couvercle. 1 200/1 500 €



213



213



214



211



210



210



212

Collection de faïences à décors armoriés et à la Berain



215 MOUSTIERS. Seau à bouteille cylindrique en faïence muni de deux prises latérales en forme de masque de satyre à décor en camaïeu bleu dans le style de Berain sur chaque face d'un buste de femme sur une console cerné de deux animaux grotesques debout appuyés sur une canne dans un cadre formé de rinceaux feuillagés, motifs de dentelle sur les bords. XVIIIe siècle. H. : 18 cm, L. : 22 cm.

1 200/1 500 €



216 MOUSTIERS. Grand plat rond en faïence à décor en camaïeu bleu au centre d'armoiries dans un écu soutenu par deux lions dressés sous une couronne de marquis sur une console ornée de rinceaux feuillagés et guirlandes, l'aile décorée de lambrequins, réserves à fond de treillage et rinceaux feuillagés.
Fabrique de Clérissey. Premier tiers du XVIIIe siècle. D. : 56 cm.

3 500/4 000 €



217 MOUSTIERS. Bassin ovale en faïence à bord légèrement godronné à décor en camaïeu bleu au centre des armoiries de Madame de Pompadour *d'azur à trois tours d'argent maçonnés de sable, posées 2 et 1 dans un écu soutenu par deux griffons et surmonté d'une couronne de marquis, l'aile décorée de guirlandes de fleurs et rinceaux feuillagés et d'une coquille.* XVIIIe siècle. L. : 37 cm.

2 000/3 000 €

L'inventaire rédigé après le décès de Madame de Pompadour en 1764 fait état de très nombreuses faïences décorées de ses armoiries, notamment à l'Hôtel d'Evreux, actuel palais de l'Élysée. Dans un des offices servant de fayancerie sont présents « seize douzaines et quatre assiettes de fayance bleue et blanche, aux armes de la defunte Dame de Pompadour ; cent cinquante plats de différentes formes et grandeur, aussy de fayance bleue et blanche ; onze pots couverts, de pareille fayance ; trente un cruchons, aussy de fayance bleue et blanche ; treize sceaux à rafraichir de pareille fayance, une fontaine et sa cuvette aussy de fayance bleue et blanche ». L'inventaire dressé au château de Ménars mentionne également parmi les faïences plusieurs brocs et pots à eau accompagnés de cuvettes et jattes. (Jean Cordey, *Inventaire des biens de Madame de Pompadour après son décès*, Paris, 1939, p. 34-35 et p. 191). Un plat ovale en faïence de Moustiers décoré des armoiries de la marquise de Pompadour est conservé au musée de Sevres et fut présenté à l'exposition *Madame de Pompadour et les arts*, musée national des châteaux de Versailles et de Trianon, 14 février-19 mai 2002, catalogue, Marie Laure de Rochebrune, n° 195, p. 465-466. Un plat rond a été vendu à Drouot le 14 juin 2010 (Etude Robert, lot 75).



218 MOUSTIERS. Grand plat ovale en faïence à décor en camaïeu bleu au centre dans un médaillon ovale d'armoiries dans un écu cerné de motifs de cuir découpés et masque de lion et surmonté d'un heaume de chevalier et feuillage, l'aile décorée de masques de satyre et masques de femme drapée, lambrequins et rinceaux feuillagés. Fabrique de Clérissey. Premier tiers du XVIIIe siècle. L. : 58 cm, larg. 47 cm.

4 000/6 000 €



219 MONTPELLIER. Grand plat ovale en faïence à bord légèrement godronné à décor en camaïeu bleu dans le style de Berain au centre d'une figure de Vénus debout sur une coquille soutenue par un triton et une naïade sous une arche dans un entourage de putti, jeunes filles assises sur des guirlandes de fleurs, chien, oiseaux, vases fleuris, draperies, coquilles, fleurs de lis et rinceaux feuillagés, l'aile décorée de lambrequins et réserves à fond de treillage. Première moitié du XVIIIe siècle. L. : 59 cm.

3 000/5 000 €



220 MOUSTIERS. Grand plat ovale en faïence à décor en camaïeu bleu dans le style de Berain au centre d'une figure de Vénus tenant un cœur, accompagnée d'un amour, debout sur une console sous un dais flanqués de huit amours sur des consoles tenant des couronnes de fleurs, parasol et arc tendu, dans un entourage de rinceaux feuillagés, coquilles, oiseaux fantastiques, buste et animaux fantastiques, l'aile décorée de lambrequins, rinceaux et réserves à fond de treillage. Premier tiers du XVIIIe siècle. L. : 57,5 cm.

3 000/5 000 €



221 MOUSTIERS OU MARSEILLE. Plat ovale en faïence à bord contourné à décor en camaïeu bleu dans le style de Berain au centre d'armoiries dans un large écu posé sur le collier et la croix de l'Ordre de Malte dans un entourage de bustes de femmes sur des consoles, vases fleuris, volatiles, mascarons et rinceaux feuillagés, motifs de dentelle et filets sur le bord. XVIIIe siècle. L. : 42 cm. Egrenures. Les armoiries sont très probablement celles de la famille Simon, négociant à Marseille.

1 200/1 500 €



222 MOUSTIERS OU MARSEILLE. Plat ovale en faïence à bord contourné à décor en camaïeu bleu dans le style de Berain au centre d'armoiries dans un large écu posé sur le collier et la croix de l'Ordre de Malte dans un entourage de cariatides, animaux fantastiques sur des consoles, corbeille fleurie, draperies, mascaron et rinceaux feuillagés, motifs de dentelle et filets sur le bord.

XVIII^e siècle. L. : 38 cm. Egrenures.

Les armoiries sont très probablement celles de la famille Simon, négociant à Marseille.

1 200/1 500 €



223 **MIDI.** Plat de forme octogonale en faïence à décor en camaïeu bleu au centre d'armoiries dans un écu soutenu par deux chevaux marins sous une couronne de comte, l'aile décorée de motifs de dentelle et filets. XVIIIe siècle. L. : 38 cm. 1 200/1 500 €



224 **SUD-OUEST.** Grand bassin ovale en faïence à bord godronné à décor en camaïeu bleu dans le style de Berain au centre d'un buste de femme sur une console cerné de cariatides, sphinges, bustes, volatiles, vases fleuris, mascarons, draperies suspendues et rinceaux feuillagés. XVIIIe siècle. L. : 44 cm. 500/600 €

225 **MOUSTIERS.** Assiette de forme hexagonale en faïence à décor en camaïeu bleu sur l'aile d'armoiries d'alliance dans deux écus surmontés d'une couronne de marquis, le bord décoré de guirlandes de feuillage et rinceaux.

Premier tiers du XVIIIe siècle. D. : 24,5 cm.

Les armoiries d'azur à trois poires tigées et feuillées sont celles de la famille Péruzzi ou Pérussis, originaire de Florence, installée en Provence au XVème siècle.

700/900 €



226 **MOUSTIERS.** Plat ovale en faïence à bord contourné à décor en camaïeu bleu dans le style de Berain au centre d'un buste de femme sur une console cerné de deux animaux grotesques et draperies suspendues dans un entourage de rinceaux feuillagés, motifs de dentelle et filets sur le bord.

XVIIIe siècle. L. : 45 cm.

400/600 €





- 227 **MIDI.** Grande terrine ovale couverte en faïence émaillée blanche à bord légèrement godronné, reposant sur quatre pieds, les anses en forme de hure de sanglier, décor en relief de rinceaux rocaille, la prise du couvercle en forme de fruits et motif rocaille. XVIIIe siècle. L. : 52 cm. Quelques égrenures. 500/800 €
- 228 **SUD-OUEST.** Bassin ovale à bord godronné en faïence à décor en camaïeu bleu dans le style de Berain au centre d'un buste de femme sur une console cerné de deux sphinges assises et surmonté d'un masque de lion dans un entourage de rinceaux feuillagés, vases, coquilles et draperies, l'aile décorée de rinceaux feuillagés et rosace. XVIIIe siècle. L. : 40 cm. 800/1 000 €
- 229 **SUD-OUEST.** Plat ovale à bord contourné en faïence à décor en camaïeu bleu dans le style de Berain au centre d'une figure d'Apollon debout tenant un masque et cerné de deux cariatides et deux oiseaux dans un entourage de rinceaux feuillagés et draperies suspendues. XVIIIe siècle. L. : 40,5 cm. 400/600 €
- 230 **SUD-OUEST.** Petit plat ovale à bord contourné en faïence à décor en camaïeu bleu dans le style de Berain au centre d'un buste de femme cerné de deux coquilles formant fontaine dans un entourage de draperies suspendues et rinceaux feuillagés. XVIIIe siècle. L. : 29 cm. Accident. 200/300 €
- 231 **MOUSTIERS.** Bouquetière d'applique à paroi godronnée en faïence munie de deux prises latérales en forme de tête de satyre à coiffe indienne, décor en camaïeu bleu de rinceaux feuillagés et lambrequins. XVIIIe siècle. H. : 13 cm, L. : 20 cm. Egrenures. 200/300 €
- 232 **MOUSTIERS.** Plat ovale en faïence à bord contourné à décor en camaïeu bleu dans le style de Berain au centre d'un buste de femme sur une console dans un entourage de draperies suspendues, cassolettes, fontaines, réserves à fond de treillage et rinceaux feuillagés, l'aile décorée de motifs de dentelle et filets. XVIIIe siècle. L. : 42,5 cm. 300/500 €
- 233 **MOUSTIERS.** Terrine ovale couverte en faïence émaillée blanche à bord contourné, la prise du couvercle en forme de tête de bélier. XVIIIe siècle. L. : 36 cm. Fêlure dans le fond. 120/180 €
- 234 **MOUSTIERS.** Plat rond à bord contourné en faïence à décor en camaïeu bleu au centre d'un large bouquet de fleurs nouées, l'aile décorée de rinceaux feuillagés et filets. Marqué : F au revers. XVIIIe siècle. D. : 40 cm. 400/500 €
- 235 **MOUSTIERS.** Plat ovale à bord contourné en faïence à décor en camaïeu bleu de deux oiseaux fantastiques sur deux terrasses fleuries surmontées de papillons en vol, tertres fleuris sur le bord. XVIIIe siècle. L. : 38 cm. Cheveu sur le bord. 300/500 €
- 236 **MOUSTIERS.** Plat rond en faïence à décor en camaïeu bleu au centre d'un bouquet de roses et d'œillets et sur l'aile de rinceaux feuillages et filets. XVIIIe siècle. D. : 39,5 cm. 300/400 €
- 237 **MOUSTIERS.** Plat ovale à bord contourné en faïence à décor en camaïeu bleu au centre d'un bouquet de fleurs et sur l'aile de rinceaux feuillagés et filets. XVIIIe siècle. L. : 36,5 cm. 180/220 €
- 238 **SUD-OUEST.** Plat ovale à bord contourné en faïence à décor en camaïeu bleu sur le bord d'un galon orné de rinceaux feuillagés et filets. XVIIIe siècle. L. : 35,5 cm. 120/180 €

Une autre collection de faïences à décors armoriés



239 MOUSTIERS. Grand plat rond en faïence à décor en camaïeu bleu au centre d'armoiries épiscopales d'azur à semis de fleurs de lys d'or à la barre d'argent dans un écu ovale surmonté d'une couronne et flanqué d'une crosse et d'une mitre. L'aile décorée de rinceaux fleuris et feuillagés.

Début du XVIIIe siècle. D. : 53,8 cm. Petites égrenures et deux trous de suspension originels.

Les armoiries sont celles de Ennemond Allemand de Montmartin, évêque de Grenoble en 1707

4 000/5 000 €

- 240 **MOUSTIERS.** Plat rond en faïence à décor en camaïeu bleu au centre d'armoiries dans un écu surmonté d'un heaume et cerné de feuillage, galon à réserves fleuries sur fond de treillage dans le style chinois sur le bord. Fabrique de Clérissy. Premier tiers du XVIIIe siècle. D. : 35 cm. Un petit cheveu et un éclat sur le bord. 1 500/2 000 €
- 241 **MOUSTIERS.** Assiette en faïence à décor en camaïeu bleu d'armoiries d'alliance dans deux écus sous une couronne de comte, galon à réserves fleuries sur fond de treillage dans le style chinois sur le bord. Première moitié du XVIIIe siècle. D. : 24 cm. 500/600 €
 Les armoiries sont celles de Clément-François de Charry, comte puis marquis des Gouttes (1691-1745), capitaine de vaisseau en 1731 et de sa femme Marguerite de Saint-Germain d'Apchon (identifiées par Alain de Korsak, « La marine XVIIIe siècle et la faïence de Moustiers », Bulletin de l'Académie de Moustiers, n° 65, 2015, p. 37, erreur d'illustration).
- 242 **MOUSTIERS.** Assiette en faïence à décor en camaïeu bleu d'armoiries d'alliance dans deux écus sous une couronne de comte, motifs de broderie sur l'aile. XVIIIe siècle. D. : 24 cm. 500/600 €
 Les armoiries sont celles de Jean-Baptiste Dilbert, prévôt des galères à Marseille et de sa femme Marguerite Grimod Bénéon (identifiées par Alain de Korsak, « La marine XVIIIe siècle et la faïence de Moustiers », Bulletin de l'Académie de Moustiers, n° 65, 2015, p. 42).
- 243 **MOUSTIERS.** Plat rectangulaire à pans coupés en faïence à décor en camaïeu bleu au centre d'armoiries surmontées d'une couronne comtale et flanquées de deux lions dressés, galon de style chinois sur le bord. Début du XVIIIème siècle. L. : 36 cm. 1 000/1 500 €
- 244 **MOUSTIERS.** Assiette en faïence à décor en camaïeu bleu au centre d'un chiffre sous une couronne de marquis, galon à réserves fleuries et fond de treillage dans le style chinois sur le bord. Fabrique de Clérissy. XVIIIe siècle. D. : 24 cm. Un éclat. 500/600 €
- 245 **MOUSTIERS.** Assiette en faïence à décor en camaïeu bleu d'armoiries dans un écu soutenu par deux lévriers dressés sous une couronne de comte, galon de dentelle sur le bord. XVIIIe siècle. D. : 24 cm. Restaurations. 200/300 €

240



241



242



243



244



245

- 246 **LILLE.** Assiette en faïence à décor en camaïeu bleu au centre d'armoiries d'alliance dans deux écus soutenus par des lévriers dressés sous une couronne de marquis, rinceaux feuillagés sur le bord.
XVIIIe siècle. D. : 22 cm. 500/600 €
- 247 **DELFT.** Assiette en faïence à décor en camaïeu bleu au centre d'armoiries d'alliance dans deux écus soutenus par des lions dressés sous une couronne de comte, rinceaux feuillagés sur le bord.
XVIIIe siècle. D. : 21 cm. Eclats. 300/400 €
- 248 **NORD** (probablement Lille). Deux assiettes en faïence à décor en camaïeu bleu au centre d'armoiries d'alliance dans deux écus soutenus par un lion et un griffon dressés sous une couronne de marquis, galon à treillage sur le bord.
XVIIIe siècle. D. : 23,5 cm. Egrenures. 1 000/1 200 €
- 249 **MOUSTIERS OU MARSEILLE.** Assiette en faïence à décor en camaïeu bleu au centre d'armoiries dans un écu circulaire surmonté d'un oiseau, galon à treillage sur le bord.
Début du XVIIIe siècle. D. : 23 cm. 500/600 €
- 250 **SAINT-JEAN-DU-DESERT** (?). Assiette en faïence à décor en camaïeu bleu au centre d'un chiffre sous une couronne de marquis, rinceaux feuillagés sur le bord.
Début du XVIIIe siècle. D. : 22,5 cm. 500/600 €
- 251 **SAINT-JEAN-DU-DESERT.** Plat rond en faïence à décor en camaïeu bleu au centre d'un homme tenant un bâton et une femme tenant une quenouille dans un paysage, accompagnés d'un chien, l'aile décorée de rinceaux feuillagés sur fond bleu et réserves à treillage.
Fin du XVIIe siècle ou début du XVIIIe siècle. D. : 31 cm. 600/800 €
- 252 **MOUSTIERS.** Terrine ovale couverte en faïence à bord contourné à décor en camaïeu bleu de lambrequins rayonnants et motifs de dentelle, les prises latérales en forme de mascarons.
XVIIIe siècle. L. : 40 cm. 600/800 €
- 253 **MOUSTIERS.** Assiette en faïence à décor en camaïeu bleu d'un papillon au centre et de motifs de dentelle sur l'aile.
XVIIIe siècle. D. : 23 cm. Eclats. 80/120 €
- 254 **MOUSTIERS.** Plat ovale à bord contourné en faïence à décor en camaïeu bleu dans le style de Berain au centre d'un buste de femme sur une console cerné de deux chimères et draperies suspendues dans un entourage de rinceaux feuillagés, motifs de dentelle sur le bord.
XVIIIe siècle. L. : 45 cm. Egrenures. 400/600 €
- 255 **MOUSTIERS.** Plat ovale à bord contourné en faïence à décor en camaïeu bleu dans le style de Berain au centre d'un buste de femme sur une console dans un entourage de coquilles formant fontaine et rinceaux feuillagés, motifs de dentelle sur le bord.
XVIIIe siècle. L. : 35 cm. 300/500 €



246

251

247

253

252

248

249

250

248

251

- 256 **MOUSTIERS.** Seau à verres crénelé ovale en faïence à décor en camaïeu vert de figures grotesques et oiseaux fantastiques sur terrasses fleuries.
XVIIIe siècle. L. : 30,5 cm. 400/600 €
- 257 **SUD-OUEST.** Bouteille en faïence globulaire à double renflement à décor polychrome sur une face d'un homme tenant un gobelet surmonté du patronyme E. Broussard et sur l'autre d'un homme tenant une fleur, bouquets de fleurs sur le col. Fin du XVIIIe siècle, début du XIXe siècle. H. : 23 cm. 300/500 €
- 258 **MOUSTIERS OU ALCORA.** Assiette à bord contourné en faïence à décor bleu, manganèse et jaune d'un chinois assis sur une terrasse fleurie, tertres fleuris sur le bord.
XVIIIe siècle. D. : 23 cm. 150/200 €
- 259 **MOUSTIERS.** Assiette à bord contourné en faïence à décor polychrome au centre d'un ballon en vol, un homme dans la nacelle tenant un drapeau, à gauche de la nacelle une sphère couronnée ornée des armes de France, l'aile décorée de rinceaux rocaille feuillagés.
Atelier de Féraud. XVIIIe siècle. D. : 24,3 cm 600/800 €
- 260 **MOUSTIERS.** Assiette à bord contourné en faïence à décor en camaïeu manganèse de figures grotesques et animaux fantastiques sur terrasses fleuries.
Marquée : G OL au revers, atelier d'Olérays.
XVIIIe siècle. D. : 25 cm. 400/500 €
- 261 **MOUSTIERS.** Plat ovale à bord contourné en faïence à décor en camaïeu vert d'un chinois assis et d'un oiseau fantastique sur une terrasse fleurie, tertres fleuris sur le bord.
XVIIIe siècle. L. : 29,5 cm. 200/300 €
- 262 **MOUSTIERS.** Deux plats ovales en faïence à bord contourné à décor polychrome sur l'un d'un cavalier et d'un chien poursuivant un cerf dans un paysage et sur l'autre d'Apollon et d'un faune dans un paysage cernés de guirlandes de fleurs, l'aile décorée de guirlandes de fleurs suspendues et filets.
XVIIIe siècle. L. : 29 cm. Un petit défaut de cuisson. 2 000/2 500 €
- 263 **LYON.** Deux carreaux de poêle rectangulaires en faïence à décor en camaïeu bleu rehaussé de manganèse de deux chasseurs sur des terrasses fleuries et rinceaux feuillagés sur les bords.
XVIIIe siècle. 32 x 22 cm. Eclats. 500/600 €
- 264 **MARSEILLE.** Gourde en faïence en forme de coquille à godrons en relief à quatre passants à décor polychrome de vues de village encadrées d'arbres sur des terrasses surmontant des bouquets de fleurs.
Manufacture de Fauchier. XVIIIe siècle. L. : 23 cm. Restaurations à deux passants. 700/800 €
- 265 **LYON.** Soulier à décor en camaïeu bleu et orangé de fleurs et nœud, le talon à fond jaune.
XVIIIe siècle. L. : 12 cm, H. : 6 cm. Eclats. 120/150 €
- 266 **MOUSTIERS.** Assiette à bord contourné en faïence à décor polychrome au centre d'un petit bouquet de fleurs et sur l'aile de guirlandes de fleurs suspendues et filets.
Marquée : OL O et un cœur.
XVIIIe siècle. D. : 25,3 cm. Un éclat au revers. 120/150 €
- 267 **MOUSTIERS.** Assiette à bord contourné en faïence à décor polychrome au centre d'un bouquet de fleurs et sur l'aile de petits bouquets noués et fleurettes.
XVIIIe siècle. D. : 25 cm. Egrenures. 120/150 €



256



257



195



258



259



260



261



262

262



263



263



264



265

- 268 **MARSEILLE.** Deux assiettes en faïence à bord contourné à décor polychrome de bouquets de fleurs décentrés et insecte, filet ocre sur le bord.
XVIIIe siècle. D. : 24,5 cm. Egrenures. 400/600 €
- 269 **MARSEILLE.** Plat rond à bord contourné en faïence à décor polychrome de semis de petits bouquets et fleurettes, filet dentelé pourpre sur le bord.
Manufacture de Robert.
XVIIIe siècle. D. : 29 cm. Egrenures. 300/500 €
- 270 **MARSEILLE.** Assiette à bord contourné en faïence à décor polychrome de semis de roses et petits bouquets.
Manufacture de Robert.
XVIIIe siècle. D. : 24 cm. Un éclat. 120/150 €
- 271 **MARSEILLE.** Comptier carré en faïence à décor polychrome de bouquets de fleurs décentrés et insecte en vol, filet dentelé vert sur le bord.
Manufacture de la veuve Perrin. Sans marque.
XVIIIe siècle. L. : 20,5 cm. Egrenures. 400/600 €
- 272 **MARSEILLE.** Assiette à bord contourné en faïence à décor polychrome au centre de deux pêcheurs assis sur la berge en bord de mer, l'aile décorée de palmes entrecroisées en or.
Marquée : VP en noir, manufacture de la veuve Perrin.
XVIIIe siècle. D. : 24 cm. 600/800 €
- 273 **MARSEILLE.** Plat rond à bord contourné en faïence à décor polychrome et or au centre d'un papillon dans un médaillon ovale cerné de fleurs, l'aile décorée de petits bouquets et filet dentelé vert et or.
Marqué : VP, manufacture de la veuve Perrin.
XVIIIe siècle. D. : 33,2 cm. Défauts de cuisson. 150/200 €
- 274 **MOUSTIERS.** Assiette à bord contourné en faïence à décor polychrome au centre d'un couple avec un chien dans un paysage montagneux avec ruines, l'aile décorée de trois perruches sur des branches.
Manufacture de Ferrat.
XVIIIe siècle. D. : 25 cm. 400/500 €



268



179



268



269



270



271



274



272



275 **MARSEILLE.** Grand vase en faïence de forme balustre couvert muni de deux anses en forme de tête de bouc retenant un anneau à fond or, décor polychrome d'un paysage de bord de mer bordé de ruines antiques et animé d'un couple de Turcs, un enfant, deux tartares et un maure accompagnées de chèvres et un chien, la scène encadrée d'une branche fleurie et feuillage en or, les anses soulignées de feuillage, frises de dentelle en or sur le pied et le bord du couvercle, la prise du couvercle en forme de pomme de pin décorée en brun.

Manufacture de Gaspard Robert.

XVIII^e siècle. H. : 60 cm. Une fêlure sur le col et choc au sommet d'une anse.

Il repose sur une large base en bois doré de style Louis XV, H. totale avec socle : 83 cm.

4 000/6 000 €

Provenance : château de Fontscolombe en Provence

Le décor de ce vase est à mettre en relation avec les quelques rares pièces de la manufacture de Robert répertoriées également décorées de scènes animées d'orientaux dans des paysages maritimes à savoir la fontaine d'angle de l'ancienne collection Lacroix, exposée en 1932 au musée des Arts décoratifs (n° 646) et reproduite dans le *Répertoire de la Faïence française* (pl. 60A), la plaque de l'ancienne collection P. Zarifi (Abbé Gustave Arnaud d'Agnel, *La faïence et la Porcelaine de Marseille*, 1910, pl. XXXIV, n° 2) ou l'aiguière des anciennes collections Gaymard, Lacroix et Jourdan-Barry aujourd'hui conservée au musée de Marseille dont le bassin partage en outre les mêmes rameaux feuillés en or pour encadrer la scène (Danielle Maternati-Baldouy, *Donation Pierre et Lison Jourdan-Barry*, 1999, n° 66, p. 68). Sans être parfaitement similaire, la forme se rapproche dans ses proportions des deux vases pots-pourris de l'ancienne collection Théodore Mante (*Répertoire*, pl. 82A) ou du vase pot-pourri de l'ancienne collection Jourdan-Barry, (D. Maternati-Baldouy, *op. cit.*, n° 41, p. 54).





276 MEILLONNAS. Plat ovale en faïence à bord ondulé et plissé à décor polychrome au centre d'un large bouquet de fleurs fines, l'aile à fond vert, la peinture probablement par Protais Pidoux. XVIIIe siècle. L. : 36 cm.

6 000/8 000 €

Deux plats similaires sont reproduits par Jean Rosen dans le catalogue de l'exposition au musée de Brou, *La Faïence de Meillonas, 1760-1845*, avril-septembre 1993, n° 36, p. : 88. Pour l'étude du style de Pidoux à Meillonas, voir Anne-Marie Moussu-Epple, *Un maître peintre en faïence au XVIIIe siècle, Protais Pidoux, 1725-1790*, 1992, pp. :139-188.



278

277

277 **STRASBOURG.** Grand plat rond à bord contourné en faïence à décor polychrome de bouquets de fleurs décentrés en qualité fine, filet brun sur le bord.
 Marqué : JH 95C/90. Manufacture de Joseph Hannong.
 XVIIIe siècle. D. : 35 cm.

4 000/6 000 €

278 **STRASBOURG.** Grand plat rond à bord contourné en faïence à décor polychrome de bouquets de fleurs décentrés en qualité fine, filet brun sur le bord.
 Marqué : JH 95, manufacture de Joseph Hannong.
 XVIIIe siècle. D. : 35 cm. Un petit éclat.

4 000/6 000 €

- 279 **STRASBOURG.** Saucière ovale en faïence à deux anses latérales en forme de branches enlacées et coquilles, décor polychrome de bouquets de fleurs en qualité contournée.
Marquée : JH 443. Manufacture de Joseph Hannong.
XVIIIe siècle. L. : 22 cm. Egrenures. 400/600 €
- 280 **STRASBOURG.** Deux assiettes à bord contourné en faïence à décor polychrome de fleurs des Indes et papillon.
Sans marque, période de Paul Hannong.
XVIIIe siècle. D. : 24 cm. 500/800 €
- 281 **LUNEVILLE.** Plateau ovale à bord contourné en faïence à décor polychrome au centre de deux oiseaux sur terrasse et insecte en vol, l'aile décorée en relief et polychromie de bouquets de fleurs et palmes rehaussées de peignés pourpre, vert et bleu.
XVIIIe siècle. L. : 39 cm. Une fêlure. 300/500 €
- 282 **LUNEVILLE.** Plat ovale en faïence à décor polychrome de bouquets de fleurs et sur l'aile décor en relief de poisson, coquillage et branches feuillagées, palmes rehaussées de peignés pourpre sur l'aile.
XVIIIe siècle. L. : 43,5 cm. Restaurations. 300/500 €
- 283 **SAINT-CLEMENT.** Ensemble de quatre statuettes en faïence, allégories des quatre Saisons, debout sur des bases carrées, décor polychrome.
Fin du XVIIIe siècle. H. : 20 cm. Quelques restaurations. 1 500/1 800 €
- 285 **SAINT-CLEMENT.** Paire de vases en faïence de forme balustre côtelée à deux anses élevées, reposant sur des bases carrées à fond noir et or, décor en relief souligné en or de feuilles d'acanthé, rangs de perles et filets.
XVIIIe siècle. H. : 34 cm. Quelques accidents. 600/800 €
- 286 **SAINT-CLEMENT.** Caisse à fleurs en faïence de forme rectangulaire à deux compartiments garnis de leur porte-bulbes, décor en or de deux colombes sur un flambeau, arc et carquois dans un médaillon ovale cerné de draperies suspendues et guirlandes, pilastres cannelés aux angles.
XVIIIe siècle. L. : 22 cm, H. : 16 cm. Petits éclats. 300/500 €
- 287 **EST (?)**. Caisse à fleurs à deux compartiments en faïence à décor polychrome de bouquets de fleurs, guirlandes de fleurs et rinceaux rocaille rehaussés de peignés pourpre.
XVIIIe siècle. L. : 18,5 cm. Eclats. Elle est garnie de deux grilles en laiton. 120/150 €



283



283



283



283



285



286



285



281



282



280



280



279

- 289 **SCEAUX.** Groupe en faïence formé d'un couple de jardinier-fleuriste sur un rocher, l'homme assis appuyé contre un bâton, la jeune femme debout, un panier de fleurs à ses pieds, devant un grand vase balustre muni d'anses en forme de masque d'homme et orné de draperies retenues par des anneaux, à décor polychrome de papillons et peignés pourpre soulignant des godrons. XVIIIe siècle. H. : 39 cm. Base en bronze doré de style Louis XVI. Quelques restaurations. 2 000/3 000 €
- 290 **SCEAUX.** Assiette à bord contourné en faïence à décor en camaïeu vert au centre d'un paysage de bord de mer animé bordé d'une fontaine, l'aile décorée de peignés. XVIIIe siècle. D. : 22,5 cm. Usures sur le bord. 150/200 €
- 291 **SCEAUX.** Deux bougeoirs d'applique formés de triton enlaçant une gerbe nouée, décor polychrome. Marqués : fleurs de lis en rouge, période de Chapelle. XVIIIe siècle. H. : 28 cm. Petits éclats. 600/800 €
- 292 **SCEAUX.** Sucrier ovale couvert et son plateau en faïence de forme quadrilobée à décor polychrome de fleurs, filet pourpre sur le bord, la prise du couvercle en forme de fruit et feuillage. Marqué : fleur de lis en brun. Manufacture de Chapelle. XVIIIe siècle. L. : 25 cm. Petits éclats. 300/500 €
- 293 **LA ROCHELLE.** Statuette en faïence représentant un jeune jardinier debout appuyé contre une bêche sur une terrasse avec tronc d'arbre, décor polychrome de petit feu. XVIIIe siècle. H. : 22 cm. Restauration au manche de la bêche. 800/1 200 €



289



290



292



292



291



293



294 ROUEN. Plat rond en faïence à décor en camaïeu bleu au centre d'armoiries dans un écu flanqué d'une mitre et d'une crosse et surmonté d'une couronne de marquis et d'un chapeau d'évêque, lambrequins et rinceaux feuillagés sur l'aile. Fabrique de Poterat. Premier tiers du XVIIIe siècle. D. : 43 cm. Un éclat anciennement restauré.

2 000/3 000 €



295 ROUEN. Bannette rectangulaire à pans coupés en faïence à décor polychrome en plein de cinq chinois devant une balustrade, l'un assis sous un parasol, un second jouant de la trompe, les trois autres debout sous un insecte et un phœnix en vol, les bords décorés de rochers et haies fleuries.

XVIII^e siècle. L. : 38,5 cm Une fêlure de cuisson agrafée.

Ancienne collection Papillon, Paris, Drouot, 1^{ère} vente, mars 1919, n° 116.

6 000/8 000 €

- 296 **ROUEN.** Plat ovale à bord contourné en faïence à décor polychrome au centre d'une pagode sur une terrasse fleurie et sur l'aile de demi-fleurs en rouge et bleu dans un galon à fond de treillage vert.
Fabrique de Guillebaud.
XVIIIe siècle. L. : 41 cm. 250/300 €
- 297 **ROUEN.** Bouteille en forme de gourde en faïence à décor en camaïeu bleu de guirlandes de fleurs et draperies suspendues dans des cartouches cernés de rinceaux feuillagés dans des galons à fond bleu, les prises latérales en forme de mascarons formant passant, la base à godrons simulés et deux passants en forme de corde tressée, le col terminé par un pas-de-vis.
Manufacture de Poterat.
Premier tiers du XVIIIe siècle. H. : 31 cm. Eclat sur la base. 1 000/1 200 €
- 298 **ROUEN.** Pichet à cidre de forme balustre en faïence à décor polychrome patronymique de saint Jean Baptiste dans un paysage encadré de cornes fleuries et sous le déversoir le patronyme JB Congnard et la date 1783.
XVIIIe siècle. H. : 29 cm. Petits éclats. 600/800 €
- 299 **ROUEN.** Grand plat ovale en faïence à bord contourné à décor polychrome de bouquets de fleurs décentrés et tiges fleuries.
XVIIIe siècle. L. : 56 cm. 300/500 €
- 300 **ROUEN.** Assiette à bord contourné en faïence à décor polychrome au centre d'arbustes en fleurs et grenades sur une terrasse, l'aile à décor polychrome de fleurs et rinceaux jaunes sur fond caillouté.
XVIIIe siècle. D. : 25,5 cm. 200/300 €
- 301 **ROUEN.** Paire de pots à deux anses et couvercles en faïence à décor en camaïeu bleu de guirlandes de fleurs, rinceaux feuillagés et réserves à fond de treillage.
XVIIIe siècle. H. : 18 cm, L. : 29 cm. 600/800 €
- 302 **ROUEN.** Sucrier saupoudroir de forme balustre en faïence à décor polychrome de guirlandes de fleurs et grappes de raisins, le pied orné de réserves fleuries, galon à fond bleu sur l'épaulement.
XVIIIe siècle. H. : 22 cm. Prise du couvercle restaurée. 1 500/1 800 €
- 303 **ROUEN.** Pot à oille rond couvert en faïence à décor en camaïeu bleu et rouge de guirlandes de fleurs, rinceaux feuillagés, cornes fleuries, corbeille de fruits et fleurs et réserves à fond de treillage, la prise du couvercle en forme de serpent à fond vert.
XVIIIe siècle. L. : 29 cm, H. : 19 cm. Quelques éclats, restaurations aux anses. 1 200/1 800 €
- 304 **ROUEN.** Pichet à cidre couvert en faïence de forme balustre à décor polychrome de rinceaux feuillagés et réserves fleuries à fond de treillage.
XVIIIe siècle. H. : 28 cm. Eclats. 200/300 €
- 305 **ROUEN.** Pichet à cidre en faïence de forme balustre à décor polychrome de rinceaux feuillagés, guirlandes de fleurs et réserves à fond de treillage.
XVIIIe siècle. H. : 28 cm. Le couvercle en étain, restauration à l'anse et éclats. 60/80 €
- 306 **ROUEN.** Porte-huilier rectangulaire à pans coupés en faïence à décor en rouge et bleu de rinceaux feuillagés et réserves fleuries, les prises latérales en forme de mascarons.
XVIIIe siècle. L. : 23 cm. Petits éclats. 200/300 €
- 307 **LILLE.** Boîte à épices couverte en faïence en forme de soulier à décor polychrome de chinois assis sur le couvercle et d'un homme marchant appuyé sur une canne, les bords décorés de fleurs, le talon à fond jaune.
Marqué F en manganèse dans le couvercle et le soulier.
XVIIIe siècle. L. : 13 cm. Etiquette de l'ancienne collection Desurmont 1 800/2 200 €



296



297



298



299



300



301

301



302



303



307

- 308 **ROUEN OU PARIS.** Plat rond en faïence à décor en camaïeu bleu au centre de vase fleuri, brûle-parfum et volatile dans un médaillon, l'aile décorée de fleurs et oiseaux dans des compartiments.
Fin du XVIIe siècle. D. : 41,5 cm. 500/600 €
- 309 **NEVERS.** Petit plat rond à fond bleu persan à décor en blanc et orangé d'un oiseau parmi des fleurs dans un médaillon.
XVIIe siècle. D. : 19,7 cm. 400/600 €
- 310 **NEVERS.** Petit pichet en faïence à décor en blanc fixe et orangé sur fond bleu persan de bouquets de fleurs.
XVIIe siècle. H. : 14,5 cm. Egrenures sur le bord supérieur. 400/600 €
- 311 **NEVERS.** Plat rond en faïence de forme cardinal à décor en camaïeu bleu rehaussé de manganèse d'un bouquet de fleurs au centre et sur l'aile de draperies et motifs d'écailles imbriquées.
XVIIe siècle. D. : 30,5 cm. 300/500 €
- 312 **NEVERS.** Vierge d'accouchée tenant l'Enfant Jésus dans le bras gauche, décor bleu et orangé «a compendiario».
XVIIIe siècle. H. : 24,5 cm. Petits éclats. 200/300 €
- 313 **NEVERS.** Soulier en faïence à décor bleu et orangé de fleur stylisée et filet.
XVIIIe siècle. L. : 15 cm, H. : 7,5 cm. Fêlure. 120/150 €
- 314 **NEVERS.** Saladier rond à bord contourné en faïence rempli de fruits en trompe-l'œil à décor polychrome.
XVIIIe siècle. L. : 26 cm. Quelques petits éclats. 1 500/2 000 €
- 315 **MOULINS.** Plat à bord contourné en faïence à décor en camaïeu bleu au centre de Saint Michel tenant un poignard et une balance, un démon à ses pieds, l'aile décorée de rochers stylisés et fleurs.
Marque au revers en bleu : I I .
XVIIIe siècle. D. : 34,5 cm. 800/1 200 €
- 316 **NEVERS.** Assiette à bord contourné à décor polychrome au ballon au-dessus d'un parc, inscrite "a dieu".
XVIIIe siècle. D. : 23 cm. Egrenures. 400/600 €
- 317 **NEVERS.** Assiette à bord contourné à décor polychrome au ballon et au chapeau tombé.
XVIIIe siècle. D. : 23 cm. Egrenures. 400/600 €
- 318 **NEVERS.** Assiette à bord contourné à décor polychrome au ballon, drapeau orange à gauche.
XVIIIe siècle. D. : 23 cm. Egrenures. 400/600 €
- 319 **NEVERS.** Assiette à bord contourné à décor polychrome au ballon, drapeau orange à droite.
XVIIIe siècle. D. : 23 cm. Egrenures. 400/600 €
- 320 **MALICORNE.** Très grand plat rond en faïence à décor polychrome au centre d'une hure de sanglier dans un médaillon cerné de rinceaux feuillagés sur fond bleu et d'une guirlande de feuilles de chêne et glands, l'aile décorée de chiens attaquant des sangliers sur fond bleu et guirlande de feuilles de chêne. Marqué : PB au revers.
XIXe siècle. D. : 67,5 cm. 1 500/2 000 €
- 321 **MONTEREAU.** Six assiettes en faïence fine à fond jaune de la série de l'indépendance grecque à décor en grisaille : comité grec présidé par Mr de Chateaubriand et les Grecs recevant la bénédiction à Missolonghi.
XIXe siècle. D. : 21,5 cm. 100/120 €
- 322 **MONTEREAU ET CHOISY.** Trois assiettes en faïence fine dont une à fond jaune de la série de l'indépendance grecque à décor en grisaille de Constantin Canaris sur un brûlot, les femmes de Missolonghi à la brèche et Soldat grec enlevant un étendard à son ennemi.
XIXe siècle. D. : 21,5 cm. 100/120 €

311



315



308



309



310



313



312



314





320



318

317

319

316



321



322



321



321



321



321



321



322



322

ORDRE D'ACHAT/ABSENTEE BID FORM

VENDREDI 18 MARS 2016 à 14h - SALLE 7

A renvoyer à/Please mail to :

PESCHETEAU-BADIN

O.V.V. n° 2002-312

VENTES AUX ENCHÈRES PUBLIQUES - EXPERTISES

16, rue de la Grange Batelière - 75009 PARIS

Tél. 01 47 70 50 90 - Fax. 01 48 01 04 45

pescheteau-badin@wanadoo.fr

Nom et Prénoms/Name and first name _____

Adresse /Address _____

Mail _____

Téléphone (phone) _____

Après avoir pris connaissance des conditions de vente décrites dans le catalogue, je déclare les accepter et vous prie d'acquiescer pour mon compte personnel aux limites indiquées en euros, les lots que j'ai désignés ci-dessous. (Les limites ne comprenant pas les frais légaux).

I have read the conditions of sale printed in this catalogue and agree to abide by them. I grant you permission to purchase on my behalf the following items within the limits indicated in euros. (These limits do not include buyer's premium and taxes).

- Références bancaires obligatoires (RIB) _____
- Required bank references and account number _____
- Références dans le marché de l'art à PARIS ou à Londres _____

LOT N°	DESCRIPTION DU LOT LOT DESCRIPTION	LIMITE EN € TOP LIMIT OF BID IN €

Les ordres d'achats doivent être reçus au moins 48 heures avant la vente.

To allow time for processing, absentee bids should be received at least 48 hours before the sales begins.

Date :

Signature obligatoire :

Required signature :

CONDITIONS DE VENTE

Pescheteau-Badin, société de ventes volontaires de meubles aux enchères publiques est régie par la loi du 10 Juillet 2000.

Estimations : Les estimations indiquées au catalogue sont données à titre indicatif.

Garanties : Le démontage des miniatures étant parfois délicat, l'examen de celles-ci a été fait à l'oeil.

Les dimensions, poids, couleurs de reproduction et informations sont fournis à titre indicatif. Les lots sont vendus dans l'état où ils se trouvent au moment précis de leur adjudication avec leurs possibles défauts ou imperfections ; l'absence d'indication d'une restauration d'usage, d'accidents, retouches ou de tout autre incident dans le catalogue, sur des rapports de condition ou des étiquettes ou encore lors d'annonce verbale n'implique nullement qu'un bien soit exempt de défaut,

L'exposition préalable ayant permis aux éventuels acquéreurs de se rendre compte de l'état des lots proposés à la vente, aucune réclamation ne sera admise, une fois l'adjudication prononcée.

Enchères : Les acquéreurs potentiels sont invités à se faire connaître avant la vente auprès de **Pescheteau-Badin** pour permettre l'enregistrement de leur identité et de leurs références bancaires. Les enchères suivent l'ordre du catalogue. **Pescheteau-Badin** est libre de fixer l'ordre de progression des enchères et les enchérisseurs sont tenus de s'y conformer. **Pescheteau-Badin** se réserve le droit de retirer réunir ou séparer des lots. Le plus offrant et dernier enchérisseur sera l'adjudicataire.

En cas de double enchère reconnue effective par **Pescheteau-Badin**, l'objet sera remis en vente, et le public présent pourra enchérir.

Vente : La vente est faite expressément au comptant.

Les acquéreurs paieront en sus des enchères les frais suivants : 26 % (21.67% + TVA 20 %)

Paiement : Le paiement du lot aura lieu au comptant, pour l'intégralité du prix, des frais et taxes, même en cas de nécessité d'obtention d'une licence d'exportation.

L'adjudicataire pourra s'acquitter par les moyens suivants :

- Jusqu'à 1000 € pour les particuliers résidant en France et pour les commerçants français, U.E. ou étranger.

- Jusqu'à 15000 € pour les particuliers non-résident français (la seule mention de la nationalité portée sur le passeport étranger n'est pas suffisante pour déterminer sa résidence. Il faut un certificat de domiciliation établi par une autorité du pays de l'acheteur)

- par carte bancaire

- par chèque ou virement bancaire sur le compte :

CREDIT DU NORD 9 bd des Italiens 75002 PARIS. (IBAN) FR76 3007 6020 2122 2800 0600 044 (SWIFT)

NORDFRPP ou (code banque) 30076 (code agence) 02021 numéro de compte 22280006000 (clé RIB) 44

Le lot ne sera délivré à l'acquéreur qu'après paiement intégral du prix, des frais et des taxes.

Dans l'intervalle, **Pescheteau-Badin**, pourra facturer à l'acquéreur des frais de dépôt du lot, et éventuellement des frais de manutention et de transport.

A défaut de paiement par l'adjudicataire, après mise en demeure restée infructueuse, le bien est remis en vente sur la demande du vendeur sur folle enchère de l'adjudicataire défaillant ; si le vendeur ne formule pas cette demande dans un délai de un mois à compter de l'adjudication, la vente est résolue de plein droit, sans préjudice de dommages et intérêts dus par l'adjudicataire défaillant.

Magasinage - retrait des achats - envois :

Le magasinage :

Les meubles, tableaux et objets adjugés qui n'auront pas été retirés par leurs acquéreurs le lendemain de la vente avant 10 heures en salle à Drouot Richelieu seront entreposés au 3ème sous-sol de l'Hôtel Drouot : 6 bis rue Rossini - 7009 PARIS, Tel. : 33 (0)1 48 00 20 56 où ils pourront être retirés aux horaires suivants : 9h-10h / 13h30-17h30 du lundi au vendredi et 8h-12h le samedi.

Tous les frais de stockage dus aux conditions tarifaires en vigueur devront être réglés au magasinage de l'Hôtel Drouot avant enlèvement des lots et sur présentation du bordereau acquitté. Aucun frais de magasinage n'est dû si une demande d'envoi via DROUOT TRANSPORT est effectuée auprès de DROUOT TRANSPORT au plus tard le lendemain de la vente.

Envoi des lots

DROUOT TRANSPORT 01 48 00 22 49 drouot-transport@drouot.com

Le règlement du transport est à effectuer directement auprès de ces transporteurs qui se chargent du transport, de l'emballage et le suivi des envois. Les frais de magasinage à Drouot sont stoppés dès la demande de devis auprès de DROUOT TRANSPORT.

Retrait des achats : En cas de paiement par chèque ou par virement, la délivrance des objets pourra être différée jusqu'à l'encaissement.

Dès l'adjudication, l'objet sera sous l'entière responsabilité de l'adjudicataire. L'acquéreur sera lui-même chargé de faire assurer ses acquisitions, **Pescheteau-Badin** déclinant toute responsabilité quant aux dommages que l'objet pourrait encourir, et ceci dès l'adjudication prononcée. **Pescheteau-Badin** ne se charge pas des expéditions, toutefois les adjudicataires pourront obtenir tout renseignement concernant la livraison ou l'expédition. La formalité de licence d'exportation peut requérir un délai de cinq semaines, celui-ci pouvant être sensiblement réduit selon la rapidité avec laquelle l'acquéreur précisera ses instructions à **Pescheteau-Badin**.

Ordre d'achat : Si vous désirez faire une offre d'achat par écrit, vous pouvez utiliser le formulaire prévu à cet effet en fin de catalogue. **Celle-ci doit nous parvenir au plus tard deux jours avant la vente accompagnée de vos coordonnées bancaires.** Si **Pescheteau-Badin** reçoit plusieurs ordres concernant le même lot pour un montant identique, c'est l'ordre le plus ancien qui sera préféré. **Pescheteau-Badin** ne pourra engager sa responsabilité notamment en cas d'erreur ou d'omission de l'ordre écrit. Si vous désirez enchérir par téléphone, veuillez **en faire la demande par écrit, accompagnée de vos références bancaires, au plus tard deux jours avant la vente. Il ne sera accepté aucune enchère téléphonique en dessous de 450 €** **Pescheteau-Badin** ne pourra engager sa responsabilité si la liaison téléphonique n'est pas établie, établie tardivement, ou en cas d'erreur ou d'omission.

BIJOUX ORFÈVRERIE

21 MARS 2016

EXPERTS
Emeric & Stephen Portier





18 MARS 2016