

P  
E  
S  
C  
H  
E  
T  
E  
A  
U  
-  
B  
A  
D  
I  
N



11 avril 2011



**BIJOUX - OBJETS de VITRINE  
ORFÈVRERIE**  
Jeudi 26 mai - salle 8

**TABLEAUX  
OBJETS D'ART - BON MOBILIER**  
Jeudi 14 avril - salle 16



**ARTS ASIATIQUES**  
Juin



**PORCELAINES - FAIENCES**  
Lundi 11 avril - salle 9



**TABLEAUX MODERNES  
ARTS DÉCORATIFS DU XX<sup>e</sup>  
DESIGN**  
Vendredi 13 mai - salle 4



**DESSINS, TABLEAUX ANCIENS  
OBJETS D'ART - MOBILIER**  
Vendredi 6 mai - salle 4



**TABLEAUX  
MODERNES ET CONTEMPORAINS**  
mai



**LIVRES - JOUETS**  
mai



**E. de MARTENNE**, peintre du Morvan  
son matériel photographique, son atelier  
avril

**Pour inclure vos objets dans une de ces vacations :**  
Tél. 01.47.70.50.90 – Fax. 01.48.01.04.45 – [pescheteau-badin@wanadoo.fr](mailto:pescheteau-badin@wanadoo.fr)

Nous sommes à votre disposition pour établir les estimations de votre patrimoine mobilier (œuvres d'art, mobilier, bijoux), pour votre ISF, vos donations, partages ou vos contrats d'assurance.

**DÉPÔT DE VOS OBJETS**  
10h - 12h30 et 14h - 17h  
16, rue de la Grange Batelière - 75009 Paris  
[www.pescheteau-badin.com](http://www.pescheteau-badin.com)

**ESTIMATIONS GRACIEUSES TOUTES SPÉCIALITÉS**  
à l'étude sans RDV  
• à votre domicile sur RDV  
• sur photographies • par e-mail

## PESCHETEAU-BADIN

VENTES AUX ENCHÈRES PUBLIQUES - EXPERTISES

16, rue de la Grange Batelière - 75009 PARIS - Tél. 01 47 70 50 90 - Fax. 01 48 01 04 45 - [pescheteau-badin@wanadoo.fr](mailto:pescheteau-badin@wanadoo.fr)



Ventes aux enchères publiques  
Drouot Richelieu - 9, rue Drouot - 75009 Paris  
Parking sous l'Hôtel des Ventes



**Lundi 11 avril 2011**

Salle 9 à 14h00

## PORCELAINES ET FAÏENCES

DU XVI° AU XIX° SIÈCLE

### PORCELAINES ÉTRANGÈRES

Collection de Porcelaines de la Chine et de la Compagnie des Indes

ALLEMAGNE - BERLIN - BRUXELLES - FURSTENBERG - HOESCHT - La HAYE - JAPON - MEISSEN - NYON - RUSSIE - TOURNAI

### PORCELAINES FRANÇAISES

Coquetier du Service de Marie Antoinette, Reine de France

BAYEUX - BOURG-LA-REINE - CHANTILLY - LILLE - MENNECY - NIDERVILLER - PARIS - SAINT-CLOUD - SEVRES - VINCENNES

### FAÏENCES ÉTRANGÈRES

Rare plat d'Urbino ou Castel Durante figurant un portrait

BOCH LUXEMBOURG - CASTEL DURANTE - CASTELLI - DAMAS - DELFT - DERUTA - ESPAGNE - ITALIE - MANISES  
MONTELUPO- SICILE - URBINO - VENISE

### FAÏENCES FRANÇAISES

Collection de faïences de Rouen

Collection de faïences françaises à décor d'oiseaux

APREY - APT - ARGONNE - BORDEAUX - DESVRES - EST - LA ROCHELLE - LES ISLETTES - LILLE - LUNEVILLE -  
LYON - MARSEILLE - MOUSTIERS - NEVERS - NORD - ROUEN - SAINT CLEMENT - TOULOUSE - VARAGES

## PESCHETEAU-BADIN

S.V.V. n° 2002-312

CHANTAL PESCHETEAU-BADIN . BRICE PESCHETEAU-BADIN

Commissaires-Priseurs

16, rue de la Grange Batelière - 75009 PARIS

Tél. 01 47 70 50 90 - Fax. 01 48 01 04 45 - pescheteau-badin@wanadoo.fr

### assistés de :

M<sup>me</sup> Nelly FOUCHET

202, bd ST Germain

75007 PARIS

Tél : 06 08 24 35 77

Site : [www.nellyfouchet.com](http://www.nellyfouchet.com)

M<sup>r</sup> Cyrille FROISSART

Membre de la Chambre Nationale des Experts Spécialisés

9, rue Frédéric Bastiat - 75008 PARIS

Tél. : 01 42 25 29 80

Site : [www.cyrillefroissart.com](http://www.cyrillefroissart.com)

M<sup>r</sup> Vincent L'HERROU

Membre de la Chambre Nationale des Experts Spécialisés.

2, place du Palais Royal - 75001 PARIS

Tél/Fax : 01 40 15 93 23

e-mail : [galeriethoreme@club-internet.fr](mailto:galeriethoreme@club-internet.fr)

### Exposition privée à l'étude

uniquement sur rendez-vous

Tél. : 01 47 70 50 90

### Expositions publiques

Samedi 9 avril de 11h à 18h

Lundi 11 avril de 11h à 12h

### Exposition sur le site

[www.drouot.com](http://www.drouot.com)

à partir du 9 avril à 14h

### Catalogue et photos en ligne sur

[www.gazette-drouot.com](http://www.gazette-drouot.com)

[www.auction.fr](http://www.auction.fr)



1

1 **JAPON (ARITA).** Petite coupe polylobée à décor en léger relief de pétales et à décor polychrome Kakiemon de petits paysages, filet brun sur le bord. XVIIe siècle.

D. 17,2 cm. Une infime égrenure sur le bord. 1000/1200 €

2 **JAPON (ARITA).** Pichet de forme balustre décoré en bleu sous couverte de personnages dans un paysage.

Fin du XVIIe siècle, circa 1680. H. 19 cm. 500/600 €

3 **JAPON.** Vase tronconique à décor bleu, rouge, vert et or dit à décor Imari de grues dans des réserves cernées de feuillage, l'épaulement décoré de rinceaux fleuris et feuillagés sur fond rouge.

XVIIIe siècle. H. 20 cm. 800/1000 €

4 **JAPON.** Coupe ronde à décor bleu, rouge et or dit Imari de fleurs et réserves fleuries. XVIIIe siècle. D. 23 cm. 150/200 €

5 **CHINE.** Coupe ronde décorée en émaux de la famille verte de branches fleuries avec papillons encadrées de fleurs et de quadrillages.

Epoque Kangxi (1662-1722)  
D. 20 cm. Un cheveu, éclats. 250/350 €

6 **CHINE.** Paire de petits plats ronds creux décorés en bleu sous couverte d'une barrière et de fleurs au centre dans un encadrement de branches de prunus alternées de quadrillages sur l'aile.

Epoque Kangxi (1662/1722) D. 27,5 cm. Petites égrenures. 400/600 €  
Bibliographie : Edgar Pelichet : « Merveilleuses Porcelaines de Nyon » n°82 année 1985.

7 **CHINE.** Ecuelle ronde couverte à deux anses godronnées décorée en bleu sous couverte de guirlandes fleuries et de feuillages.

XVIIIe siècle. D. 19,5 cm. 500/600 €

8 **CHINE.** Quatre pots à jus couverts décorés en bleu sous couverte de fleurs. Deuxième moitié du XVIIIe siècle.

H. 9 cm. Egrenures et un cheveu 200/250 €

9 **CHINE.** Assiette ronde décorée en émaux de la famille rose d'armoiries au centre surmontées d'une couronne et encadrées de deux volatiles, à la base l'ordre de Saint Louis. Guirlande fleurie en bordure. XVIIIe siècle. D. 23 cm. Eclats 300/400 €

10 **CHINE.** Drageoir à bord contourné décoré en émaux de la famille rose des armoiries de D. Frei José Maria da Fonseca e Evora, évêque d'Oporto, dans un cartouche formé de rinceaux feuillagés, le bord décoré de rinceaux et motifs de ferronnerie, filets rouge, vert et jaune sur le bord. XVIIIe siècle, époque Qianlong (1736-1795), vers 1740.

D. 26 cm. 2500/3000 €

Les armoiries sont celles de Dom José Ribeiro da Fonseca Figueiredo e Sousa (1690-1752), évêque d'Oporto en 1739 sous le nom de Frei José Maria da Fonseca e Evora. Diplômé de l'université d'Evora et docteur en droit canon de l'université de Coimbra, il fut ambassadeur extraordinaire et ministre à la cure de Rome et conseiller de l'Empereur Charles VI.

Une terrine couverte et deux assiettes de ce service sont illustrées par Nuno de Castro, Chinese Porcelain and the Heraldry of the Empire, 1987, pp.87-89. Une autre assiette figurait dans l'exposition The porcelain Route, Ming and Qing Dynasties, Fundação Oriente, Lisbonne, 1999, n° 28. Une terrine et un rafraichissoir de ce service sont passés en vente publique en 1999 et 2001 (Sotheby's Londres, 17 novembre 1999, lot 944 et 20 juin 2001, lot 389)

11 **CHINE.** Assiette creuse à bord contourné décorée en émaux de la famille rose d'armoiries surmontées d'une couronne et encadrées de deux lévriers avec la devise « nigra sum sed » (Je suis noire mais belle) Guirlandes de fleurs sur l'aile. XVIIIe siècle, vers 1765.

D. 23 cm. Légère usure. 300/400 €

Répertoriées quelques fois comme celles de la familles KORBIN de KEROBEN (directeur de la Compagnie des Indes à Nantes ces armoiries pourraient être celle de la famille d'origine espagnole Aguado de Las Marismas dont l'un des membres les plus éminents Alexandre de Gonzague Aguado naturalisé Français fut élu maire d'Ivry. Ce service aurait pu être commandé par un parent (Armes de la famille de sa mère ainsi que la devise)

Bibliographie : annuaire de la Noblesse 1897 page 383 et Antoine Lebel 'Armoiries Françaises sur la porcelaine de Chine'.

12 **CHINE.** Plat ovale à bord contourné décoré en émaux de la famille rose d'armoiries d'alliance au centre encadrées de deux lions dressés et surmontées d'une couronne, fleurettes sur l'aile.

XVIIIe siècle. L. 31 cm. 500/700 €

13 **CHINE.** Plat ovale à bord contourné décoré en émaux de la famille rose d'un bouquet de fleurs noué par un ruban surmonté d'armoiries d'alliance sur fond d'hermine entouré d'une double guirlande de fleurs.

XVIIIe siècle. L. 39,5 cm 800/1200 €

Les armes sont celles de Pierre Etienne Bourgeois, seigneur de Boynes et de Sains (Paris 1719- Boynes 1783) Président au parlement de Besançon en 1757.

Secrétaire d'état à la Marine de 1771 à 1774 et de sa seconde épouse Charlotte Louise Desgots (1739 Saint Domingue- 1804 Haïti)

Bibliographie A Lebel armoiries Françaises sur la porcelaine de chine .

14 **CHINE.** Drageoir de forme coquille décoré en émaux de la famille rose d'un bouquet de fleurs noué par un ruban surmonté d'armoiries d'alliance sur fond d'hermine entouré d'une double guirlande de fleurs.

XVIIIe siècle. L. 24 cm. 400/600 €

Les armes sont celles de Pierre Etienne Bourgeois, seigneur de Boynes et de Sains (Paris 1719- Boynes 1783) Président au parlement de Besançon en 1757.

Secrétaire d'état à la Marine de 1771 à 1774 et de sa seconde épouse Charlotte Louise Desgots (1739 Saint Domingue- 1804 Haïti)

Bibliographie A Lebel armoiries Françaises sur la porcelaine de chine.

15 **CHINE.** Paire d'assiettes décorée en émaux de la famille rose d'un bouquet de fleurs noué par un ruban surmonté d'armoiries d'alliance sur fond d'hermine entouré d'une double guirlande de fleurs.

XVIIIe siècle, vers 1765. D. 23,5 cm. Eclats, choc à une assiette 200/300 €

Les armes sont celles de Pierre Etienne Bourgeois, seigneur de Boynes et de Sains (Paris 1719- Boynes 1783) Président au parlement de Besançon en 1757.

Secrétaire d'état à la Marine de 1771 à 1774 et de sa seconde épouse Charlotte Louise Desgots (1739 Saint Domingue- 1804 Haïti)

Bibliographie A Lebel armoiries Françaises sur la porcelaine de chine .

16 **CHINE.** Paire d'assiettes à pans coupés décorée au centre d'armoiries dans un encadrement rocaille formé de rinceaux fleuris et surmontées d'un tortil de Baron. Fleurettes sur l'aile.

XVIIIe siècle vers 1770. D. 22,5 cm. Restaurations anciennes sur l'aile. 150/200 €

Les armes Anglaises sont celles de Salt de Yoxall dans le Staffordshire. Samuel Salt gouverneur de la compagnie des mers du sud.

Bibliographie : Illustré par David Howard 'Chines armorial porcelains page 389



32

32

5

26

20

18

28

29

18

25

13

24

22

9

7

8

8

8

34

14

33

12

8

23

14

33

12

6

10

21

19

17

30

37

16

15

27

11



17 CHINE. Chauffe-plat rond décoré en bleu et or d'un bouquet de fleurs dans un blason central et d'étoiles dorées sur un liseré bleu en bordure. Fin du XVIIIe siècle. L. 29 cm 200/300 €

18 CHINE. Paire de petits plats ronds à décor dit "à la tonnelle" représentant des femmes et des enfants dans un jardin, l'aile à fond de quadrillages verts décorée de papillons alternés de fleurs dans des réserves. XVIIIe siècle circa :1738 d'après une gravure de Cornelis Pronk. D. 26 cm. Un cheveu 4000/4500 €

19 CHINE. Tasse et sa soucoupe à décor de fleurs et d'un personnage dans une rizière sur fond or en émaux de la Famille Rose. XVIIIe siècle. H. 6 cm. Egrenure. 100/120 €

20 CHINE. Plat à barbe ovale décoré en émaux de la famille rose de deux roses nouées par un ruban dans un encadrement de guirlandes fleuries. XVIIIe siècle. L.32 cm. Un éclat en bordure. 300/500 €

21 CHINE. Deux assiettes rondes décorées en émaux de la famille rose de fleurs et rochers sur fond de parchemin déroulé. XVIIIe siècle. D. 22 cm. Une accidentée, une avec éclats. 80/120 €

22 CHINE. Pot à onguent de forme cylindrique décoré en émaux de la Famille Rose de fleurs. XVIIIe siècle. H. 9,5 cm. Saute d'émail au couvercle. 200/300 €

23 CHINE (surdécorée aux Pays-Bas). Pot à lait couvert décoré en polychromie d'un pêcheur européen au bord d'une rivière avec nasse de poisson sur le rivage, d'après une gravure de Bloemaert. XVIIIe siècle. H. 14,5 cm. Deux cheveux. 150/200 €

24 CHINE. Chope cylindrique à décor dit Mandarin en émaux de la Famille Rose. Fin du XVIIIe siècle. H. 10 cm. 200/300 €

25 CHINE. Grande terrine octogonale à deux anses figurant des têtes de lapin et la prise du couvercle une grenade. Elle est décorée en émaux de la famille rose de paons et de chrysanthèmes XVIIIe siècle. D. 29 cm. Un cheveu au couvercle et éclats. 1500/2000 €

26 CHINE. Plat rectangulaire à pans coupés, décoré en émaux de la famille rose de bouquets de fleurs. XVIIIe siècle. L. 41 cm. 400/600 €

27 CHINE. Deux petits plats ronds décorés en émaux de la famille rose d'un oiseau perché sur une branche fleurie pour l'un et de fleurs pour l'autre. XVIIIe siècle. D. 28 cm. Restauration à un plat. 300/400 €

28 CHINE. Paire de saucières oblongues décorée en émaux de la Famille Rose de fleurs, barrières et rochers. XVIIIe siècle. L.21,5 cm. 250/350 €

29 CHINE. Deux plateaux ovales décorés en émaux de la Famille Rose de fleurs et rochers. XVIIIe siècle. L.19,5 cm. Un éclat en bordure. 100/120 €

30 CHINE. Boîte à thé à côtes de melon décorée en émaux de la Famille Rose d'un cavalier sur une mule. XVIIIe siècle. H. 12 cm. Quelques égrenures, col rodé. Adapté en Europe d'un bouchon et d'un col en argent 100/120 €

31 CHINE. Paire de plats ronds décorée en émaux de la famille rose de fleurs et de guirlandes. XVIIIe siècle. D. 31 cm. 300/400 €

32 CHINE. Paire de plats octogonaux décorée en émaux de la famille rose de deux coqs dans un paysage avec rochers percés. XVIIIe siècle. D. 36 cm. Restaurations sur l'aile 400/500 €

33 CHINE. Pot à lait couvert décoré d'alvéoles en rouge et or. XVIIIe siècle. H. 14,5 cm. Sautes d'émail 100/120 €

34 CHINE. Tasse et sa soucoupe à décor dit à la feuille de tabac en émaux de la Famille Rose. XVIIIe siècle. H. 6 cm. Deux cheveux. 150/200 €

35 CHINE. Boîte à thé à pans coupés décorée dans la Palette Imari de fleurs sur fond blanc et rouge de fer. XVIIIe siècle. H. 10 cm. 120/150 €

36 CHINE. Pot à lait couvert balustre décoré dans la Palette Imari de fleurs. XVIIIe siècle. H. 15 cm. 150/200 €

37 CHINE. Porte-huilier à deux anses décoré de fleurs et de quadrillages dans la palette Imari. XVIIIe siècle. L.20 cm. 200/250 €

38 RUSSIE (Saint-Petersbourg). Plat rond à bord contourné à motifs de vannerie en relief, décor polychrome de bouquets de fleurs et tiges fleuries, filet rouge sur le bord. Marqué en bleu EII. XVIIIe siècle. D.29 cm. 300/500 €

39 NYON. Bol et sa soucoupe à décor polychrome de trophées de musique et de jardinage cernés de guirlandes de feuillage en or. Marqués : poisson en bleu. XVIIIe siècle. D. 13 cm 600/800 €  
Bibliographie : Edgar Pelichet : « Merveilleuses Porcelaines de Nyon » n°82 année 1985.

40 TOURNAI. Assiette à bord contourné à décor bleu et or au centre d'une gerbe de blé dans un médaillon ovale à fond bleu retenu par un ruban noué, l'aile décorée de filet et feuillage. XVIIIe siècle. D. 23 cm. Deux petits éclats au talon. 300/400 €



**41 Tournai.** Tasse à thé et sa soucoupe en porcelaine tendre à décor en trompe l'œil de gravures retenues par de la cire sur un fond imitant le bois, l'anse en forme de crosse rehaussée d'or, filet or sur les bords. XVIIIe siècle. H. 4,5 cm, D. 13 cm. 2000/2500 €

**42 Tournai.** Quatre plats ronds à bord contourné à côtes torsées et motifs de vannerie en relief, à décor en camaïeu bleu au ronds. Un plat marqué : épées croisées en bleu au revers. XVIIIe siècle. D. 39 cm. Un éclat. 800/1200 €

**43 Tournai.** Grand plat rond à bord contourné à côtes torsées en relief sur l'aile, à décor en camaïeu bleu au ronds. Marqué : épées croisées en bleu au revers. XVIIIe siècle. D. 42 cm. 800/1000 €

**44 La Haye.** Deux assiettes à bord contourné à côtes torsées, à décor polychrome au centre sur l'une d'un coq et d'une poule, sur l'autre de deux faisans sur une terrasse avec arbuste, l'aile décorée de guirlandes de fleurs retenues par des rubans bleus noués et ornements rocaille en or. Marquées : cigogne en bleu. XVIIIe siècle. D. 25 cm. 600/800 €

**45 La Haye.** Deux assiettes à bord contourné à côtes torsées à décor polychrome au centre de faisans et canards sur des terrasses avec arbuste, l'aile décorée de guirlandes de fleurs retenues par des rubans bleus noués et ornements rocaille en or. Marquées : cigogne en bleu. XVIIIe siècle. D. 25 cm. Quelques usures au centre. 600/800 €

**45 Bruxelles.** Tasse litron et sa soucoupe à décor polychrome de semis de fleurettes. Marquée EB en rose. Fin du XVIIIe siècle, début du XIXe siècle. H. 6 cm, D. 12 cm. Un éclat à la soucoupe. 120/150 €

**46 Bruxelles.** Tasse litron et sa soucoupe en porcelaine à décor polychrome de groupe de fruits et fleurs et de coq et poules sur terrasses, guirlandes de feuillage or sur les bords. La soucoupe marquée B en creux. Fin du XVIIIe siècle ou début du XIXe siècle. H. 6,2 cm, D. 12,5 cm. 500/600 €

**47 Bruxelles.** Tasse de forme litron et sa soucoupe en porcelaine à décor polychrome d'une guirlande de fleurs sur fond sablé or entre des filets alternés bleu, or et argent. Marquée : EB en brun. Début du XIXe siècle. H. 6,5 cm, D. 13 cm. Quelques usures d'argent. 400/500 €

**48 Hoëscht.** Paire de figurines représentant des enfants déguisés en turcs debout sur un tertre, décorés en polychromie au naturel. XVIIIe siècle. H. 19 et 18 cm. Têtes recollées et petits manques. 400/600 €

**49 Allemagne.** Plateau de déjeuner de forme ovale à bord contourné, les anses ornées de portraits en buste en relief dans des médaillons à fond jaune, frise d'anneaux et guirlandes de feuillage en relief rehaussés en or et vert sur le bord, décor polychrome au centre d'un paysage de bord de mer animé de pêcheur ramenant un filet sur la berge. Sans marque. XVIIIe siècle. L. 34 cm. Une fêlure à une anse. 600/800 €

**50 Furstenberg.** Plat rond à bord ajouré en arceaux soulignés en pourpre, à décor polychrome au centre d'oiseaux sur terrasse et en vol. Marqué : F 4 en bleu au revers. Fin du XVIIIe siècle. D. 34,5 cm. 400/500 €

**51 Meissen.** Plat rond à bord contourné à côtes torsées et motifs de vannerie en relief, décor polychrome d'oiseau posé sur un arbuste sur une terrasse au centre et insectes sur l'aile. Marqué : épées croisées et point. XVIIIe siècle, vers 1760. D. 26 cm. 300/500 €

**52 Meissen.** Statuette représentant une allégorie du Printemps sous les traits de Flore, drapée, debout sur une terrasse à ornements rocaille soulignés en or, tenant une corne remplie de fleurs. Marquée : épées croisées en bleu. XVIIIe siècle, vers 1750-55. H. 22 cm. Quelques anciennes restaurations à la corne et à une main. 500/800 €

**53 Meissen.** Suite de huit assiettes à motifs de vannerie en relief et décor polychrome de bouquets de fleurs et tiges fleuries. Marquées : épées croisées en bleu. XVIIIe siècle, vers 1750-55. D. 24 cm. 1200/1500 €

**54 Meissen.** Assiette à bord contourné à décor polychrome de bouquets de fleurs, filet brun sur le bord. Marquée : épées croisées en bleu au revers. XVIIIe siècle, vers 1750. D. 23 cm. Quelques usures. 120/150 €

**55 Meissen.** Compotier rond à motifs de vannerie en relief sur le bord, décor polychrome de bouquets de fleurs. Marqué : épées croisées en bleu. XVIIIe siècle, vers 1750-55. D. 21,5 cm. Usures d'or sur le bord. 120/150 €

**56 Meissen.** Paire de figures représentant des musiciens debout sur des terrasses à ornements rocaille, décor polychrome et or. Modèle de Kaendler. Marqués : épées croisées en bleu. Fin du XIXe siècle, vers 1880. H. 30 cm. Egrenures. Voir la reproduction page 10 1500/1800 €

**57 Berlin.** Gobelet côtelé à motifs de vannerie sur le bord supérieur, décor polychrome dans le style de Meissen de tigre, bambous et rocher percé fleuri. Marqué : sceptre en bleu. H. 7,5 cm. 300/450 €

**58 Berlin.** Tasse de forme jasmin et sa soucoupe à fond or à décor en or mat de pensées et l'inscription à vous, l'anse en forme de dauphin. Marqués : sceptre en bleu et KPM en rouge. XIXe siècle. H. 7,5 cm, D. 13,5 cm. Présenté dans un écrin en cuir. 400/500 €



**59** VINCENNES. Pot à lait Hébert couvert en porcelaine tendre à décor polychrome de bouquets de fleurs et filets bleus et or sur les bords, le déversoir et l'anse décorés en or de rinceaux dans le style de Meissen, la prise du couvercle en forme de fleur et feuillage. Marqué : LL entrelacés, lettre-date A pour 1753-54, marque de peintre non identifiée. Monture en argent avec poinçon de décharge.

XVIIIe siècle, année 1753-54.

H. 13 cm. La prise du couvercle recollée. 2000/2500 €

**60** SEVRES. Tasse à toilette et sa soucoupe en porcelaine tendre à décor caillouté en or sur fond bleu lapis. Marqué : LL entrelacés, sans lettre-date. XVIIIe siècle, vers 1760.

H. 4,6 cm, D. 9,6 cm. 300/400 €

**61** SEVRES. Plateau carré première grandeur en porcelaine tendre, frise de postes ajourées sur le bord, décor polychrome au centre d'un trophée formé d'un bouclier, un carquois, un arc, une ancre, un flambeau, une colombe et l'inscription spes amoris nutrix optima dans une banderole, le trophée dans un cadre rectangulaire cerné d'un filet or sur fond bleu nouveau hachuré d'or à l'imitation du lapis. Marqué en bleu : LL entrelacés, lettre-date K pour 1763, marque du peintre Buteux.

XVIIIe siècle, année 1763.

L. 14,5 cm. Un petit éclat restauré sur le bord. 2000/3000 €

**62** SEVRES. Tasse à toilette et sa soucoupe en porcelaine tendre à décor en camaïeu rose de bouquets de fleurs, filet dentelé or sur les bords. Marquées : LL entrelacés, lettre-date O pour 1767.

XVIIIe siècle, année 1767. H. 4,2 cm, D. 9,2 cm. 300/500 €

**63** SEVRES. Pot à lait à trois pieds en porcelaine dure à décor polychrome de bouquets de fleurs et filet or sur les bords. Marqué : LL entrelacés, lettre-date U pour 1773, marque de peintre de François Le Vasseur et marque du doreur Chauvaux. XVIIIe siècle, année 1773.

H. 8 cm. Restaurations. 150/200 €

**64** SEVRES. Deux salières simples en porcelaine tendre de forme ovale à bord contourné à décor polychrome de bouquets de fleurs et filets bleu et or. Marquées : LL entrelacés, lettre-date E pour 1757-1758, marque de peintre un soleil. XVIIIe siècle, année 1757-58.

L. 8,3 cm. Deux très petites égrenures. 1500/2000 €

**65** SEVRES. Gobelet Bouillard et sa soucoupe en porcelaine tendre à décor polychrome de guirlandes de fleurs ondulant sur fond Taillandier rose. Marqués : LL entrelacés, sans lettre-date. XVIIIe siècle, vers 1770.

D. 13,1 cm - H. 6 cm. Un éclat et usures d'or. 450/600 €

**66** SEVRES. Gobelet enfoncé et sa soucoupe à décor polychrome de guirlandes de fleurs entre des palmes en deux tons d'or encadrant des réserves à motifs d'œil de perdrix sur fond bleu. Marqués : LL entrelacés, lettre-date T pour 1772.

XVIIIe siècle.

H. 7 cm - D. 12 cm. 1200/1500 €

**67** SEVRES. Comptier rond gaufré en porcelaine tendre à décor polychrome de bouquets de fleurs, filet bleu et or sur les bords. Marqué : LL entrelacés, lettre-date U pour 1773, marque de peintre de François Barrat. XVIIIe siècle, année 1773.

D. 21,3 cm. Restaurations. 120/150 €

**68** SEVRES. Sucrier ovale couvert sur plateau attendant dit sucrier de Monsieur le Premier en porcelaine tendre à décor polychrome de bouquets de fleurs et filets bleu et or sur les bords. Marqués : LL entrelacés. XVIIIe siècle.

L. 23,5 cm. 450/600 €

**69** SEVRES. Salière double en porcelaine tendre en forme de panier, la paroi extérieure imitant l'osier, l'anse en forme de corde tressée bleue, blanche et or, décor polychrome de bouquets de fleurs. Marquée : LL entrelacés, lettre-date illisible. XVIIIe siècle.

L. 9,1 cm. 600/800 €

**70** SEVRES OU PARIS. Médaillon ovale en biscuit blanc sur fond bleu décoré en relief de trois amours fouettant un quatrième.

Fin du XVIIIe siècle.

H. 15 cm. Monogramme en creux au revers. 500/800 €



71 SEVRES. Coquetier en porcelaine tendre provenant du service à perles et barbeaux de Marie-Antoinette, à décor polychrome de semis de barbeaux entre deux rangs de perles sur fond vert, filets or sur les bords. Marqué : LL entrelacés, sans lettre-date, marques de peintre de Madame Gérard et Weydinger. XVIIIe siècle, vers 1781. H. 4,3 cm. 4000/6000 €

Commandé en juillet 1781 et probablement exécuté sur des échantillons fournis par Michel Gabriel Commelin le 7 août suivant, le service à perles et barbeaux est livré à la Reine le 2 janvier 1782, lors de l'exposition à Versailles.

Il est mentionné dans les archives de la manufacture de Sèvres sous les dénominations de Service de la Reine, Service à Perles pour la Reine, Service de la Reine à perle et Bordure merde d'oie ou simplement Service perles et barbeaux.

Il comprenait 295 pièces, pour un montant de 12.420 livres, incluant 96 assiettes et 24 à potage valant 30 livres chacune et 24 coquetiers à 9 livres chaque. Le service à perles et barbeaux pourrait avoir été livré pour Trianon où la Reine disposait de deux vastes salles à manger.

A la différence des services à frise riche, perles et roses livrés à Marie Antoinette et Gustave III de Suède en 1784 puis à la comtesse d'Artois en 1789, le service à perles et barbeaux de 1781 a été exclusivement réalisé pour la Reine.

Le musée national du Chateau de Versailles conserve deux assiettes unies, un plateau de pots à jus, un pot à jus et un saladier exposés au Petit Trianon, un plateau Bouret est au musée du Louvre, une autre assiette au Victoria and Albert Museum, deux tasses à glace et un pot à jus dans l'ancienne collection Cossé Brissac (Paris, Hôtel Drouot, Piasa, 29 juin 1999, lots 98 et 99) et deux assiettes sont récemment passées en vente publique (Sotheby's, Paris, 23 mars 2006, lot 91 et Pescheteau-Badin, Hôtel Drouot, 10 juin 2010, lot 114).

Une importante partie de ce service était dans les collections de Lord Revelstoke (vente Christie's Londres, 28 juin 1893, lots 373 et 374). Ce même ensemble est à nouveau apparu en vente publique en 1976 (Etude Ader, Palais Galliera, 29 novembre 1976, lot 113 puis Genève, 14 mai 1977, lot 384).

C. Baulez, « Vers un Retour des Sèvres », Revue du Louvre, décembre 1991, pp. 69-70 et D. Peters, *Sevres Plates and Services of the 18th century*, 2005, vol. III, n°81-13, pp. 645-646.





**72 SAINT-CLOUD.** Moutardier couvert en porcelaine tendre émaillée blanche en forme de tonnelet à décor en relief de branches fleuries et cerceaux, la prise du couvercle en forme de fleur et rosace, l'anse en forme de branche. Monture du couvercle en étain.  
XVIIIe siècle.  
H. 8,5 cm. 800/1000 €

**73 CHANTILLY.** Pot à eau en porcelaine tendre à émail stannifère à pans coupés à décor polychrome de bouquets de fleurs et insectes.  
Marqué : trompe de chasse en rouge.  
XVIIIe siècle, vers 1755.  
H. 19 cm.  
Prise du couvercle en argent. L'anse fixée à la base avec rivet. 600/800 €

**74 CHANTILLY.** Tasse conique et sa sous tasse à décor polychrome d'oiseaux sur terrasse et de bouquets de fleurs.  
Marqué : Trompe de chasse : la lettre G.  
XVIIIe siècle.  
H Tasse : 7 cm. D sous-tasse : 13,3 cm. 400/600 €

**75 MENNECY.** Paire de vases à col débordant bleu à fleurettes à décor polychrome d'oiseaux évoluant sur une terrasse avec arbre, fleurs et barrière. Marqués DV en creux.  
XVIIIe siècle. H : 17 cm. 1800/2200 €

**76 MENNECY.** Bouillon couvert à deux anses torsadées au naturel, prise en forme de branchage et de grappes de raisin, décor polychrome de scènes animées d'oiseaux sur terrasses fleuries et son présentoir à décor polychrome de deux oiseaux face à face et d'un oiseau en vol.  
Marque en creux DV et P.  
XVIIIe siècle.  
H. Bouillon : 12,5 cm. - D soucoupe 16,3 cm 1400/1600 €

**77 MENNECY.** Verseau couverte de forme balustre, prise du couvercle en forme de rose, décor polychrome de scènes animées d'oiseaux sur branchage. Quadrillage et volutes bleus sous le bec.  
Marqué DV en creux et lettre F.  
XVIIIe siècle. H. 18 cm. 800/1200 €

**78 MENNECY.** Théière couverte globulaire à décor polychrome d'oiseaux sur des terrasses feuillagées et fleuries, couvercle à décor de fleurs et prise du couvercle en forme de rose, peigné bleu sur le bec verseur.  
Marquée DV en creux.  
XVIIIe siècle. H. 15 cm. 800/900 €

**79 MENNECY.** Sucrier à prise à couvercle bombé en forme de rose à décor polychrome de paons, de fruits sur le corps du sucrier et de terrasses arborées d'oiseaux.  
Marqué DV en creux. XVIIIe siècle.  
H : 12 cm. Eclats au fretel 400/500 €

**80 BOURG LA REINE.** Tasse et sa sous tasse à décor polychrome d'un oiseau à longue queue posé sur une terrasse fleurie.  
Marque BR. XVIIIe siècle.  
H Tasse : 6,3 cm. D sous-tasse : 12,8 cm. 200/400 €

**81 LILLE.** Sept compotiers ronds à bord contourné à décor polychrome de bouquets de fleurs et tiges fleuries, filet dentelé or sur le bord. Marqués d'un dauphin à la vignette en rouge.  
XVIIIe siècle, vers 1785. D. 24 cm. Choc au fond de l'un. 800/1200 €

**82 NIDERVILLER.** Un compotier rond et une assiette en porcelaine à décor polychrome de bouquets de fleurs et filet pourpre sur les bords.  
Marqués : CC entrelacés, période de Custine.  
XVIIIe siècle. 150/200 €



83 PARIS. Ecuelle ronde couverte à décor polychrome de guirlande de fleurs et feuillage or. XVIIIe siècle. L. 18 cm. 150/200 €

84 PARIS. Sucrier ovale couvert sur plateau attachant à décor polychrome de semis d'œillets rouges, filets et palmes or sur les bords. XVIIIe siècle. L. 28 cm. Prise du couvercle restaurée. 150/200 €

85 PARIS. Bouquetière semi-circulaire reposant sur quatre pieds, les montants à pilastres cannelés, décor polychrome de bouquets de fleurs et filets or. XVIIIe siècle. L. 23 cm. Eclats et manque le couvercle. 80/120 €

86 PARIS. Tasse de forme litron et sa soucoupe à décor polychrome de cartes à jouer sur fond noir, un roi de trèfle portant l'inscription Minot à Paris. Marquées au revers en rouge : Bringeon rue Vivienne. Premier tiers du XIXe siècle. H. 6 cm, D. 13 cm. Un éclat à la base de l'anse. 500/600 €

87 PARIS. Bassin de pot à eau de forme ovale à décor polychrome de bouquets de fleurs, filet dentelé or sur les bords. Marqué : moulin en bleu. Manufacture de Clignancourt. XVIIIe siècle. L. 23,3 cm. 150/200 €

88 PARIS. Tasse de forme litron et sa soucoupe à décor en camaïeu rouge sur fond saumon de chouettes perchées sur des rinceaux. Filets et étoiles en or. Intérieur de la tasse doré. Marquées : Nast à Paris en or. Début du XIXe siècle. H. 6,3 cm, D. 12,5 cm. Fêlure à la tasse et deux éclats à la soucoupe. 120/150 €

89 PARIS. Verseuse marabout à manche latéral en bois, décor polychrome de bouquets de fleurs. Marqué : A couronné en rouge. Manufacture de la rue Thiroux. XVIIIe siècle. H. 12 cm. Fêlure de cuisson sur l'anse, manque le couvercle. 60/80 €

90 PARIS. Pot à lait à décor en grisaille de trois chiens au repos près d'un arbre, filets or sur les bords. Marqué en or Potter à Paris. Fin du XVIIIe siècle. H. 15 cm. 300/500 €

91 PARIS. Jatte hémisphérique à décor polychrome et or de trophées, rosace et rubans sur fond rose, filet or sur les bords. Début du XIXe siècle. H. 12 cm, D. 21 cm. 300/500 €

92 PARIS. Suite de six tasses litron et six soucoupes à décor de paysages en noir dans des cartouches à fond rouge, trophées en grisaille dans des médaillons à fond nankin et guirlandes de feuillage, rosaces et filets or. Début du XIXe siècle. H. 6,2 cm. D. 13 cm. 1500/2000 €

93 PARIS. Tasse cylindrique et sa soucoupe à décor en or de rosaces, rinceaux et fleurs sur fond rouge, intérieur doré. Epoque Restauration. H. 7,5 cm, D. 12,5 cm. Quelques usures. 300/500 €

94 PARIS. Tasse cylindrique et sa soucoupe à décor polychrome de motifs cachemire sur fond mauve, intérieur doré. Marquées : B.S. en or. Epoque Restauration. H. 8 cm, D. 13 cm. 400/600 €

95 PARIS. Tasse de forme litron et sa soucoupe à décor polychrome de rinceaux feuillagés et rosaces sur fond jaune, galon à fond pourpre sur les bords orné de cygnes et coupes, filets or sur les bords. Epoque Restauration. H. 6,2 cm, D. 13 cm. Usures. 150/200 €

96 PARIS. Tasse de forme litron et sa soucoupe à fond d'argent à l'extérieur, l'intérieur doré. Marquée en or BS Paris. Début du XIXe siècle. H. 6 cm, D. 13 cm. Quelques usures. 200/300 €



**97 PARIS.** Vase de style rocaille à décor polychrome de bouquets de fleurs dans des réserves cernées de rinceaux rocaille sur fond vert, les anses formées de deux branches de laurier enlacées et la base à quatre pieds rocaille à fond or. Marqué : J.P. en bleu. Manufacture de Jacob Petit. Milieu du XIXe siècle. H. 27 cm. Une anse recollée. 400/600 €

**98 PARIS.** Partie de service composite à décor polychrome de bouquets de fleurs et filet dentelé or sur le bord comprenant trente-six assiettes plates, vingt-quatre assiettes à potages, deux sucriers ovales couverts sur plateau attendant, un seau à bouteille, un compotier de forme coquille, une jatte ronde à bord contourné, deux compotiers ronds à bord lobé et cinq compotiers ronds à bord contourné (71 pièces). Principalement des manufactures de Lochré, de la Reine rue Thiroux et du comte d'Artois. XVIIIe siècle, vers 1785.

Le seau à bouteille et un sucrier accidentés, quelques éclats. 3000/4000 €

**98a PARIS.** Soupière ronde couverte en porcelaine dure reposant sur des pieds ornés de feuilles d'acanthé, la prise du couvercle en forme de fruit, décor en camaïeu bleu de brindilles fleuries. Sans marque, probablement manufacture de Lochré.

XVIIIème siècle. 500/800 €



**99 SEVRES.** Partie de service à fond bleu et filet or, les assiettes à dessert et certaines pièces de forme monogrammées EB en or, comprenant trente-huit assiettes plates (neuf avec éclats), quatorze assiettes à potage (quatre avec éclats), dix-huit assiettes à dessert à deux tons de bleu (une avec éclat), huit assiettes à dessert à fond bleu foncé, sept assiettes à dessert postérieures sans monogramme (trois avec éclats), une saucière ovale sur plateau (un petit éclat, un légumier rond couvert, un plat ovale, trois ronds, deux coupes sur piédouche (une fêlée), un saladier (usure d'or). Daté 1886. 500/800 €

**100 BAYEUX.** Encrier formé d'un chinois assis sur une terrasse, tenant un vase entre les mains, six vases décorés de chinois placés devant lui, décor polychrome et or. XIXe siècle. H. 16 cm. 300/400 €

**101 BAYEUX.** Encrier formé de quatre chinois dont l'un monté sur les épaules d'un autre et quatre vases à décor polychrome de chinois sur une terrasse ovale. XIXe siècle. H. 8 cm, L. 12,5 cm. Un bras cassé et manquant. 200/300 €

**102 IRAN (Kashan).** Carreau de revêtement en céramique siliceuse à couverte plombifère en forme d'étoile à huit branches à décor lustré en ocre et bleu de cobalt de fleurs stylisées encadrées de sourates. Le revers non émaillé porte des inscriptions coraniques.

L. 20 cm. Quelques craquelures 600/800 €





**103 IZNIK.** Plat rond en céramique siliceuse à couverte plombifère à décor peint en vert et rouge corail d'une aiguière sur piédouche encadré de deux tulipes bleues à point rouge et de clématites. Vaguelettes bleues rehaussées de brun sur l'aile. Fin du XVIe siècle.  
D. 26,5 cm. Restaurations anciennes. 1000/1200 €

**104 IZNIK.** Carreau de revêtement en céramique siliceuse à couverte plombifère peint en polychromie d'un seau de Salomon encadrant fleur et feuillage traités en enroulement sur fond blanc, entourés de rinceaux et de palmes sur fond bleu turquoise. Fin du XVIe siècle, début du XVIIe siècle.  
Côté : 24,5 cm. Restaurations anciennes. 300/400 €

**105 DAMAS.** Grand carreau de revêtement en céramique siliceuse à couverte plombifère décoré en bleu de cobalt et bleu turquoise de fleurs stylisées, entrelacs et rinceaux.  
XVIIe siècle. Côté : 32 cm. Quelques éclats et un cheveu. 1500/2000 €

**106 ESPAGNE (MANISES).** Petite coupe ronde à décor ocre lustré sur fond chamois d'œillets et rochers stylisés.  
XVIIIe siècle. D. 18 cm. Eclats. 150/200 €

**107 ALLEMAGNE DU SUD.** Pichet balustre émaillé blanc décoré en camaïeu bleu de Saint Pierre tenant les clés du Paradis et de l'inscription S Petrus. Adapté d'une monture en étain à poussier.  
XVIIIe siècle. H. 25 cm. Eclats et fêlures. Le couvercle en étain manque. 120/150 €

**108 DELFT.** Plateau carré à écoinçons reposant sur trois pieds à décor en camaïeu bleu représentant un épisode de la vie de Jacob issu de l'Ancien Testament. Porte les initiales : « Gen 37 et Vers 28 » Marque de fabrique au revers WVDB.XVIIIe siècle.. Côté : 32cm. Agrafé, trous de suspensions bouchés.  
Voir la reproduction page 14 800/1200 €

**109 DELFT.** Présentoir à six réceptacles sur piédouche à cotes torsadées décoré en camaïeu bleu de fleurs. Fin DU XVIIe siècle. D. 25 cm. Quelques éclats. Voir la reproduction page 14 500/600 €

**110 DELFT.** Six carreaux formant plaque murale décorés en manganèse d'une cage avec un passereau traité en jaune, violet et bleu et godet à eau en bleu de cobalt.  
Fin du XVIIIe siècle, début du XIXe siècle.  
L. totale : 39 cm. Deux carreaux fêlés  
Voir la reproduction page 14 600/800 €

105

**111 DELFT.** Vase double bulbe à décor en camaïeu bleu de style extrême-oriental.  
XVIIIe siècle. H. 31 cm. Egrenures 300/400€  
Voir la reproduction page 14

**112 BOCH-LUXEMBOURG.** Aiguière casque et son bassin rectangulaire en faïence fine à décor en camaïeu bleu de brindilles fleuries.  
Fin du XVIIIe siècle ou début du XIXe siècle.  
H. 21 cm, L. 27 cm. Un éclat sous le déversoir et une fêlure au bassin 600/800 €

**113 NOVE DI BASSANO.** Plat rond à décor polychrome de bouquets de fleurs décentrés. Fabrique d'Antoni Bon.  
XVIIIe siècle. D. 26,5 cm. 500/600 €

**114 ITALIE, Lodi.** Plat à bordure contournée décoré en camaïeu bleu d'objets précieux dans le goût de la Chine dans un encadrement de lambrequins et de rinceaux fleuris. XVIIIe siècle. D. 35 cm. 400/600 €

**115 ARIANA IRPINO.** Pichet anthropomorphe représentant un buste féminin décoré en polychromie et la poitrine dévoilée.  
XVIIIe siècle. H. 27 cm. Eclats. 1500/2000 €

**116 ITALIE DU SUD.** Grand plat rond à décor polychrome au centre d'armoiries portant la devise : cedés nostre inaltitudine sous une couronne, l'aile décorée de guirlandes de fleurs et feuillage. XVIIe siècle. D. 41 cm. Quelques manques d'émail sur le bord. 1000/1200 €

**117 ITALIE DU SUD.** Chaufferette en forme de livre décorée en violet de manganèse d'un gentilhomme en buste surmonté des phases lunaires dans un médaillon sur un plat et sur l'autre l'inscription « Lunario nuovo dellan NO 1784 ». XVIIIe siècle. H. 16 cm. Eclats. 300/400 €

**118 CASTELLI.** Plat rond cardinal à décor polychrome au centre d'une représentation de l'hiver : un homme tenant une faucille et un fagot devant un village, l'aile décorée de putti parmi de larges rinceaux feuillés et fleuris. Atelier de Francesco Grue. Deuxième moitié du XVIIème siècle.  
D. 29,5 cm. Un éclat au revers. 1000/1500 €



**119 MONTELUPO.** Petit plat rond à décor polychrome au centre d'un disque à fond jaune cerné de feuillage.  
XVII<sup>ème</sup> siècle. D. 24 cm. Quelques usures. 500/600 €

**120 DERUTA.** Plat rond à décor d'un portrait de femme en buste de profil tourné vers la gauche, placée devant une banderole portant l'inscription « Casandra Bella », l'aile décorée d'écaillés imbriquées bleues, filet jaune sur le bord. XVI<sup>ème</sup> siècle. 3000/4000 €

**121 SICILE.** Albarello cintré à décor polychrome d'un portrait d'évêque en buste dans un médaillon à fond jaune cerné de trophées d'armes sur fond bleu, frise d'entrelacs et filets sur les bords.  
XVII<sup>ème</sup> siècle.  
H. 26 cm. Fêlure, percé et un éclat restauré sur le bord supérieur. 800/1200 €

**122 SICILE (CALTAGIRONE).** Albarello cintré à décor polychrome de feuillage et fleurs sur fond bleu, filets sur les bords.  
XVIII<sup>ème</sup> siècle. H. 18,5 cm. Un éclat. 300/400 €

**123 VENISE.** Grand albarello cylindrique à décor polychrome de l'inscription Mostarda .f. (pour mostarda fina) en caractères gothiques dans un cartouche imitant le cuir découpé surmonté d'un profil d'homme casqué dans un médaillon à fond jaune et supporté par un visage drapé, le revers décoré d'un portrait d'homme casqué de profil en buste dans un grand médaillon cerné de motifs de cuir découpé sur fond bleu décoré a fiori e foglie. Atelier de Maestro Domenico.  
XVI<sup>ème</sup> siècle, vers 1570. H. 35,5 cm. Quelques fêlures, petits éclats et un éclat anciennement restauré sur le col. 6000/8000 €

Quatre autres albarelli de Venise, de grande taille également, décorés de manière similaire, portant la même inscription de la même main sont à signaler : trois conservés au Musée de Braunschweig et publiés par J. Lessman *Italienische Majolika*, 1979, n° 782-784, pp. 481-483 et un autre au musée de Milan (R. Aussenda, *Musei di Milano*, 2000, n° 293).



124 URBINO OU CASTEL DURANTE. Plat rond dit tondino à décor polychrome en plein d'un portrait sur fond bleu, en buste, tourné vers la gauche, coiffé d'un casque formé d'une chimère, placé devant une banderole portant l'inscription MARFISA BELLA, le revers décoré de spirales en bleu et de la lettre A au centre.

XVIème siècle, vers 1530-40. D. 25 cm. Petites usures sur le bord et la chute.

8000/12000 €

S'il n'est toutefois pas de ce peintre et probablement légèrement postérieur, notre plat est à mettre en parallèle avec la série d'une vingtaine de coupes décorées de héros et héroïnes casqués, autrefois attribuées à Nicola da Urbino, puis à Giovanni Maria Vasaro. Aujourd'hui les spécialistes de majolique s'accordent sur l'incertitude qui demeure quant à l'auteur de ces coupes et leur origine : Castel Durante ou Urbino (pour une discussion sur cette série voir J. Rassmussen, *The Robert Lehmann Collection, Italian Majolica*, 1989, p. 244 et T. Wilson, *Italian Renaissance Ceramics, a catalogue of the British Museum Collection*, n° 204, p. 346-47). Le portrait sur notre plat ressemble fortement au portrait nommé Deidamia peint sur une coupe de cette série et conservée au Kunstgewerbemuseum de Berlin (T. Haussmann, *Majolika*, 1972, n° 175)





**125 LA BORNE.** Fontaine murale couverte en grès à trois anses, à décor évoquant l'affaire du "collier de la Reine" avec en relief quatre têtes : le roi LXVI et la Reine Marie Antoinette portant un collier de perles à trois rangs, le cardinal de ROHAN et Madame DE LA MOTTE une rangée de fleurs de lys en creux entre les visages et perles du collier stylisées complètent le décor, sur le col portrait de la Reine Marie Antoinette avec un collier de perles à trois rangs. le couvercle présente en ronde bosse un personnage dont la tête manque ( le roi ?)

XVIIIème siècle. Manque la tête du personnage au couvercle et un gros éclat en bordure. 2000/2500 €

**126 NEVERS.** Vase balustre reposant sur un large piédouche, à décor en blanc fixe sur fond bleu persan, d'oiseau, bouquets de fleurs dont les tulipes et feuillage en enroulement.

Fin du XVIIe siècle. H : 26 cm. Restaurations 600/800 €

**127 NEVERS.** Petit plat rond à décor en camaïeu bleu dans le style chinois d'oiseaux posés sur des branches fleuries, filets sur le bord.

XVIIIème siècle. D. 23,5 cm. Eclats au talon. 300/500 €

**128 NEVERS.** Deux tulipières ovales sur piédouche, la partie supérieure ajourée et surmontée de trois tubulures, à décor en camaïeu bleu d'oiseaux sur des branches fleuries et de corbeille de fleurs. Chacune marquée au revers du chiffre 2 en bleu.

XVIIIè siècle. H. 16,5 cm et 16 cm, L. 24 cm et 23,5 cm. 1200/1500 €

**129 NEVERS.** Gourde de forme balustre à panse légèrement aplatie, à larges godrons dans la partie inférieure, le col entouré de deux passants en forme de corde tressée, à décor en camaïeu bleu dans le style des porcelaines chinoises de rinceaux feuillagés, tiges fleuries et volatiles.

XVIIe siècle. : H. 33 cm. Un passant anciennement restauré. 600/800 €





**130 NEVERS OU ROUEN.** Vase de forme cornet à décor en camaïeu bleu de larges rinceaux feuillagés et fleuris, d'un galon d'entrelacs sur le col et la partie inférieure, la base décorée de lambrequins.  
Dernier tiers du XVIII<sup>e</sup> siècle. H. 33 cm. 500/800 €  
Voir la reproduction page 23

**131 NEVERS.** Grand plat rond décoré en bleu et manganèse de vases de forme cornet encadrant une potiche couverte dans le goût de la Chine. Encadrement de lambrequins au marli et sur l'aile. Deuxième moitié du XVIII<sup>e</sup> siècle. D. 56 cm. Restaurations anciennes. 700/900 €

**132 NEVERS.** Plat à barbe ovale à bord contourné à décor polychrome au centre d'un Chinois fumant la pipe sur une terrasse, tiges fleuries sur le bord. XVIII<sup>e</sup> siècle. L. 31 cm. 300/500 €

**133 NEVERS.** Saladier rond à bord contourné à décor polychrome au centre d'un homme marchant près d'une tente dans un médaillon circulaire. XVIII<sup>e</sup> siècle. D. 26 cm. 200/300 €

**134 NEVERS.** Plat de barbier ovale, à décor polychrome d'une chouette posée sur une terrasse, tiges fleuries sur l'aile.  
XVIII<sup>e</sup> siècle. L : 30 cm l : 24 cm. 300/400 €

**135 NEVERS.** Saladier à bord contourné à décor polychrome de deux oiseaux posés sur terrasse avec arbustes, insecte en vol.  
Fin du XVIII<sup>e</sup> siècle. D. 31 cm. 300/400 €

**136 NEVERS.** Saladier rond à décor d'un pigeon posé sur une grosse pierre, insecte, tiges fleuries. Modèle rare en saladier.  
Fin du XVIII<sup>e</sup> siècle. D. 31 cm 400/500 €

**137 NEVERS OU LA ROCHELLE.** Assiette à décor polychrome en plein sur une terrasse composée de feuillage et deux grosses marguerites, d'un oiseau branché sur terrasse. XVIII<sup>e</sup> siècle. D. 22,5 cm. 220/250 €

**138 NEVERS.** Assiette à bord contourné à décor polychrome d'un oiseau nourrissant ses petits dans le nid posé sur une terrasse fleurie.  
XVIII<sup>e</sup> siècle. D. 23 cm. 200/300 €

**139 NEVERS.** Belle Assiette « de mariage » à décor polychrome de quatre oiseaux sur guirlande rocaille avec épis de blé, monogrammée « BM ».  
XVIII<sup>e</sup> siècle. D. 22,5 cm. 300/400 €





**140 NEVERS.** Plaque de bénitier de forme rocaille, à décor patronymique représentant Saint Etienne et la Vierge Marie, inscription "etienne ménard, marie mignie 1785".  
XVIIIème siècle. L : 24 cm. Eclats 1000/1200 €

**141 NEVERS.** Gourde à quatre passants à long col à décor bleu et orangé patronymique sur une face d'un tailleur de pierre armé d'un piolet dans un paysage contenu dans un médaillon polylobé et l'inscription : jean chanbeurtys thailleur de pierre 1742. Sur l'autre face, une figure de saint Jean et l'inscription jean 1742. Le col et l'épaulement décorés de feuillage.  
XVIIIe siècle. H. 27 cm. Egrenures. 1200/1500 €

**142 NEVERS.** Tonnelet à alcool à décor en camaïeu bleu et orangé de trois fleurs de lys et fleurs, sur les deux côtés l'inscription "w Bacus".  
XVIIIème siècle. L 15,5 cm. Un petit éclat. 500/700 €

**143 NEVERS.** Saladier rond à bord contourné, à décor patriotique d'époque révolutionnaire, représentant la couronne royale de laquelle sort un ruban bleu avec l'inscription « tres in uno » et la réunion des trois Ordres « la nation la loi le roy 1791 ». Fin du XVIIIème siècle, époque Révolutionnaire. D. 32,5 cm Fracturé agrafé. 400/600 €

**144 NEVERS.** Assiette à bord contourné à décor polychrome patriotique, d'un angelot assis devant un tambour et deux fûts de canon tenant un étendard dans la main gauche montrant la réunion des Trois Ordres (crosse, bêche, épée) réunis par un ruban bleu.  
Fin du XVIIIème siècle, époque révolutionnaire.  
D. 23 cm. Restaurations en bordure. 300/400 €

**145 NEVERS.** Assiette à bord contourné à décor polychrome d'un tonnelier. XVIIIe siècle. 350/450 €

**146 NEVERS.** Assiette à bord contourné à décor polychrome patriotique, d'un homme devant l'hôtel de la Paix, et de l'inscription « je désire y arriver ». Fin du XVIIIè siècle, époque révolutionnaire.  
D.23 cm. 300/500 €

**147 NEVERS.** Assiette à bord contourné à décor polychrome patriotique, de deux personnages se donnant la main figurant la Noblesse et le Clergé et de l'inscription « le malheur nous réunit ». Fin du XVIIIème siècle, époque révolutionnaire.  
D : 23 cm. Deux éclats en bordure. 400/600 €

**148 NEVERS.** Assiette à bord contourné à décor révolutionnaire d'un oiseau (symbole de liberté) perché sur le manche d'une bêche avec outils agraires (représentant le Tiers Etat) réunis par un ruban bleu.  
Fin du XVIIIème Epoque révolutionnaire D. 22,7 cm 400/600 €

**149 NEVERS.** Assiette à bord contourné à décor polychrome patriotique d'un oiseau dans un panier devant une cage ouverte (symbole de la liberté). Fin du XVIIIème siècle ; époque révolutionnaire. Très petits éclats en bordure. 400/500 €

**150 LA ROCHELLE.** Saladier à bord contourné, à décor polychrome en plein d'un oiseau huppé sur terrasse avec arbre partant d'un rocher, insectes, et tiges avec fleurs de chicorée.  
XVIIIe siècle. D. 31 cm. Quelques infimes usures en bordure. 500/700 €

**151 LA ROCHELLE.** Saladier à bord contourné, à décor polychrome d'un oiseau posé sur une branche d'arbre, tiges fleuries feuilles bicolores  
XVIIIe siècle. D. 31 cm. Eclats en bordure. 250/350 €

**152 LA ROCHELLE.** Assiette décor polychrome d'un oiseau posé sur la branche d'un tronc d'arbre.  
XVIIIe siècle. D. 23 cm. Infimes égrenures en bordure. 200/300 €

**153 LA ROCHELLE.** Assiette à décor en plein d'un oiseau manganèse et jaune posé sur une branche ondulante partant d'un tronc d'arbre, insecte et tiges fleuries à l'aile.  
XVIIIème siècle. D :23 cm. Infimes égrenures. 200/300 €



**154 LA ROCHELLE.** Assiette à bord contourné, à décor en plein, d'un oiseau posé sur une ombrelle que tient un chinois assis sur terrasse fleurie. Tiges fleuries en bordure avec un oiseau. XVIIIème siècle, D. 22,5 cm. Très petits éclats en bordure. 250/350 €

**155 LA ROCHELLE.** Assiette à bord contourné à décor en plein polychrome, d'un oiseau posé sur une branche sortant d'un panier fleuri, fleurs de chicorée. XVIIIème siècle. D. 23 cm, petits éclats en bordure. 300/350 €

**156 LA ROCHELLE.** Assiette à bord contourné à décor polychrome d'un panier avec fleurs de chicorée en bordure, deux oiseaux en vol, deux papillons et plumetis de fleurettes. XVIIIème siècle : 22 cm. Infimes sautes d'émail en bordure. 300/400 €

**157 LA ROCHELLE.** Assiette à bord contourné à décor polychrome décentré d'un oiseau posé sur une branche sortant d'un panier fleuri, fleurs de chicorée. XVIIIème siècle. D. 22,5 cm. Eclats en bordure. 300/350 €

**158 LA ROCHELLE.** Assiette à décor polychrome en plein d'un panier fleuri et d'un oiseau à droite (rare) posé sur une branche ondulante. XVIIIème siècle. D. 22,5 cm Restaurations en bordure. 240/280 €

**159 LA ROCHELLE.** Assiette à bord contourné à décor polychrome en plein d'un oiseau posé sur une branche partant d'un tronc d'arbre, picorant une feuille. Sur l'aile insecte et tiges fleuries à feuillage bicolore. XVIIIème siècle. D. 23 cm. 220/250 €

**160 LA ROCHELLE.** Assiette à bord contourné, à décor en plein de deux oiseaux en manganèse posés sur le branchage d'un tronc d'arbre jaune. XVIIIème siècle. D. 23 cm. Eclat et égrenures. 250/350 €

**161 LA ROCHELLE.** Assiette à bord contourné à décor rare en camaïeu bleu décentré d'un oiseau sur panier et branchage avec fleurs de chicorée. Sautes d'émail en bordure. XVIIIème siècle : 22,5 cm. Rare en camaïeu bleu. 250/350 €

**162 LA ROCHELLE.** Assiette à bord contourné décor polychrome de deux oiseaux sur tronc d'arbre. Sur l'aile insectes et tiges fleuries. XVIIIème siècle D. 23 cm. Infimes égrenures en bordure. 180/220 €

**163 LA ROCHELLE.** Pichet couvert de forme balustre à décor polychrome de deux oiseaux branchés. XVIIIème siècle. H. 22,5 cm. Egrenures. 200/300 €





**164 LILLE.** Pot « jacqueline » représentant une femme assise sur un tonneau, robe à fleurs et tablier à pois, les deux mains sur les genoux.  
XVIIIème siècle. H. 25 cm. Manque le couvercle. 800/1000 €

**165 NORD.** Pichet « Jacqueline » représentant une femme assise, jupe verte corsage bleu traité à l'éponge, chapeau vert.  
XVIIIème siècle H : 27,5 cm. 400/500 €

**166 NORD.** Pichet Jacquot représentant un homme vêtu d'une veste bleue, assis sur un tonneau, les deux jambes devant, tenant une bouteille dans sa main gauche, l'autre main dans son gilet.  
Fin du XVIIIe début du XIXe siècle. H 25 cm. 250/350 €

**167 NORD.** Pichet Jacquot représentant un homme assis sur un tonneau tenant un verre dans une main et une bouteille dans l'autre, une cocarde à son bicorne.  
Fin du XVIIIème siècle, époque révolutionnaire.  
H : 27,5 cm 350/450 €

**168 NORD.** Pichet « jacquot » représentant un homme à cheval sur un tonneau tenant un verre dans sa main et une bouteille dans l'autre, il est coiffé d'un bicorne, taches rouges sur les joues.  
Début XIXème siècle. H. 27 cm. Eclat au chapeau. 250/350 €

**169 SAINT-AMAND-LES-EAUX.** Assiette à bord contourné à décor polychrome de fleurs des Indes et de branches fleuries en bianco sopra bianco. Filet brun sur le bord.  
XVIIIe siècle. D. 24,5 cm. 150/200 €



**170 SAINT AMAND.** Coupe ronde à bord crenelé, décor en camaïeu bleu "au rocher percé", quatre tiges fleuries à l'aile.  
XVIIIe siècle. D. 25,5 cm. 150/200 €

**171 SAINT AMAND.** Assiette à bord uni, à décor en camaïeu bleu "au rocher percé" avec oiseau et barrière fleurie.  
XVIIIe siècle. D. 22,5 cm. Petits éclats en bordure. 150/180 €

**172 NORD.** Grand plat rond à décor polychrome d'une femme tenant une fleur. XVIIIe siècle. D. 32,5 cm. Légère fêlure. 400/600 €

**173 NORD.** Coupe circulaire à décor d'un cheval se cabrant au centre, guirlande et filet entrecroisés sur le bord.  
D. 20,5 cm. Eclats 150/200 €

**174 DESVRES.** Plat rond à dos émaillé beige, à décor polychrome d'un perroquet une patte posée sur une boule jaune, arbres à l'éponge bleus.  
XVIIIe siècle. D. 32,5 cm. Agrafé. 250/350 €

**175 NORD.** Assiette à bord uni, à décor polychrome de deux oiseaux jaunes posés sur des branches de fleurs en pointillé.  
XVIIIe siècle. D. 21 cm. Petits éclats en bordure. 150/200 €

**176 NORD ?** Assiette à bord contourné à décor polychrome sur une terrasse fleurie d'un oiseau posé sur des branches fleuries, quadrillage et guirlandes fleuries. Un éclat recollé et éclats en bordure. 150/250 €

**176A NORD.** Deux grands plats ronds formant paire à décor polychrome d'oiseaux dans une luxuriante végétation.  
Fin du XVIIIe siècle, D. 32 cm. Petits éclats. 600/800 €

COLLECTION DE FAÏENCES DE ROUEN





177

177 ROUEN. Grand plat rond à décor bleu et rouge au centre de deux enfants sur des rinceaux feuillagés et motifs de ferronnerie, l'aile décorée de larges lambrequins à rinceaux fleuris et réserves à treillage et retenant des guirlandes de fleurs, godrons simulés sur le bord.

XVIIIe siècle, vers 1725. D. 55,5 cm.

Une fêlure anciennement agrafée et un petit éclat.

Vente, Paris, Drouot, 4 mai 1976, n°111.

4000/6000 €



179

179 ROUEN. Grand plat rond à décor en camaïeu bleu au centre d'armoiries d'alliance dans deux écus cernés de motifs de cuir découpé feuillagés, au dessus d'un masque souriant et surmontés d'une couronne de comte dans un entourage de larges rinceaux feuillagés et fleuris, l'aile décorée de petits lambrequins et feuillage.

Premier tiers du XVIIIe siècle. D. 50,5 cm.

Eclats sur le bord et quelques usures.

Porte au revers une étiquette de collection monogrammée AM.

2000/3000 €



178

178 ROUEN. Grand plat rond à décor en camaïeu bleu au centre d'armoiries d'alliance dans deux écus, le premier écartelé au 1 et 4 de gueules à trois fasces d'argent, au 2 et 3 de gueules plein, le second losangé d'or et d'azur surmontés d'une couronne de marquis et cerné de rinceaux feuillagés et fleuris, l'aile décorée de six réserves ovales encadrant un paysage dans le style hollandais cernés de rinceaux feuillagés sur fond bleu.

Premier tiers du XVIIIe siècle. D. 50 cm. Eclats et petites fêlures restaurés.

Ancienne collection André Marie, puis vente Paris,

Drouot, Ader-Picard-Tajan, 12 juin 1981, n° 37.

3000/4000 €



180

180 ROUEN. Grand plat rond à décor polychrome au centre d'une corbeille remplie de fleurs sur une draperie, l'aile décorée d'une guirlande de fleurs et grenades sur fond bleu, godrons simulés sur le bord.

XVIIIe siècle, vers 1740.

D. 54,5 cm. Petite saute d'émail sur le bord.

2500/3000 €



181

**181 ROUEN.** Rare aigüière de forme balustre et plateau circulaire, l'aigüière reposant sur un piédouche, la panse ovoïde, l'anse double à pois bleus, à décor en camaïeu de rinceaux feuillagés et fleurs stylisées dans des compartiments cernés de filets crénelés.

Dernier tiers du XVII<sup>e</sup> siècle. H. 38 cm, D. 55,5 cm.

Portent au revers une étiquette P. Métais.

2500/3000 €



183

**183 ROUEN.** Grand plat rond décoré en camaïeu bleu au centre des armes de la Famille lyonnaise « Ambournay » surmontées d'un heaume de chevalier dans un encadrement de rinceaux feuillagés. Guirlandes de fleurs et lambrequins sur l'aile.

Début du XVIII<sup>e</sup> siècle. D. 55 cm. Une fêlure.

3000/4000 €



182

**182 ROUEN OU PARIS.** Grand plat rond à décor en camaïeu bleu dans le style chinois au centre de deux vases fleuris et corbeille sur entablement, deux oiseaux et papillons autour, l'aile décorée de larges lambrequins et fleurs, filet bleu sur le bord.

Fin du XVII<sup>e</sup> siècle. D. 47 cm.

1200/1800 €

Ancienne étiquette de la collection Albert Gorge, vente Paris, 27-28 juin 1934, n° 201.



184

**184 ROUEN OU PARIS.** Grand plat rond à décor en camaïeu bleu dans le style chinois au centre de deux vases fleuris et corbeille sur entablement, deux oiseaux et papillons autour, l'aile décorée de larges lambrequins et fleurs, filet bleu sur le bord.

Fin du XVII<sup>e</sup> siècle. D. 48 cm.

1000/1500 €

Ancienne étiquette de la collection Albert Gorge, vente Paris, 27-28 juin 1934, n° 201.



185

**185 ROUEN.** Grand plat rond à décor en camaïeu bleu au centre d'une rosace et sur l'aile de lambrequins et branches fleuries.  
XVIII<sup>e</sup> siècle. D. 50 cm.

Restaurations. Vente, Paris, Drouot, Ader-Picard-Tajan, 14 juin 1979. 500/800 €



187

**187 ROUEN.** Grand plat rond à décor en camaïeu bleu d'une rosace au centre cernée de rinceaux feuillagés et fleurettes, l'aile décorée de lambrequins et rinceaux feuillagés. Marqué au revers au centre 4B en bleu.  
Premier tiers du XVIII<sup>e</sup> siècle. D. 49,2 cm. Une petite felure. 500/800 €



186

**186 ROUEN OU PARIS.** Grand plat rond à décor en camaïeu bleu dans le style chinois au centre de volatiles en vol et sur l'eau autour d'un rocher percé fleuri, l'aile décorée d'arbustes en fleurs, oiseaux et papillons, filet sur le bord.

Dernier tiers du XVII<sup>e</sup> siècle. D. 49,5 cm. 1500/2000 €



188

**188 ROUEN.** Grand plat rond à décor en camaïeu bleu au centre d'une rosace cernée d'une frise de rinceaux feuillagés et fleuris, l'aile décorée de lambrequins et rinceaux feuillagés.

Première moitié du XVIII<sup>e</sup> siècle. D. 47 cm. Petits éclats. 800/1200 €  
Vente, Paris, Drouot, Ader-Picard-Tajan, 5 novembre 1982, n° 177.





**189 ROUEN.** Plat à barbe ovale décoré en rouge et bleu au centre d'un panier rempli de fleurs et sur le bord d'un galon fleuri.  
XVIIIe siècle. L. 33 cm. Égrenures. 300/500 €

**190 ROUEN.** Vase de forme octogonale à décor bleu et rouge de lambrequins, rinceaux feuillagés et filets.  
XVIIIe siècle, vers 1725. H. 23 cm. 800/1200 €

**191 ROUEN.** Porte-huilier vinaigrier rectangulaire à pans coupés muni d'anses en forme de tête de femme, à décor en camaïeu bleu de galons à motifs d'écaille, rinceaux feuillagés et brindilles fleuries.  
XVIIIe siècle. L. 23 cm. Éclat à la base. 350/450 €

**192 ROUEN.** Grand vase de forme balustre octogonale, à décor en camaïeu bleu de larges lambrequins et d'oiseaux posés sur des rinceaux feuillagés. Début du XVIIIe siècle.  
H. 48 cm. Ancienne collection Lefrançois. 1500/2000 €

**193 ROUEN.** Pot de pharmacie couvert à décor en camaïeu bleu de l'inscription Remède Odontalgé dans un cartouche cerné de serpents, coquilles, rinceaux rocaille et branches feuillagées et fleuries.  
XVIIIe siècle. H. 25 cm. Quelques éclats. 350/500 €

**194 ROUEN.** Pot de pharmacie à décor de deux serpents enroulés avec blason à trois fleurs de lys surmonté d'une couronne royale. Inscription «ex : heleborii.N».  
XVIIIe siècle. H : 13,5 cm. Fêlures. 1000/1200 €

**195 ROUEN.** Aiguière de forme casque à piédouche, la base à godrons, le déversoir orné d'un masque d'homme barbu en léger relief, à décor en camaïeu bleu de lambrequins, rinceaux feuillagés et godrons.  
XVIIIe siècle. H. 26cm. Un éclat sur le bord supérieur. 1000/1200 €

**196 ROUEN.** Boite à épices rectangulaire à pans coupés à deux couvercles, à décor en camaïeu bleu de lambrequins feuillagés et galons sur les bords. Monture des couvercles en étain.  
XVIIIe siècle. L. 12,2 cm.  
Restauration à la partition fixe et un éclat restauré. 300/500 €

**197 ROUEN.** Deux plateaux octogonaux sur piédouche à décor en camaïeu bleu de bouquets de fleurs, rinceaux feuillagés et lambrequins.  
Premier tiers du XVIIIe siècle.  
H. 11 cm, L. 30 cm. Petites égrenures. 800/1000 €

**198 ROUEN.** Deux chevrettes d'apothicairerie sur piédouche à décor en camaïeu bleu de lambrequins encadrant des inscriptions : S. Tunicoe et S ; de Rosis Siccis., feuillage sur le col et le pied.  
XVIIIe siècle. H. 25 cm. Quelques petites égrenures. 1500/2000 €

**199 ROUEN.** Saupoudreuse couverte de forme balustre, le couvercle ajouré, à décor en camaïeu bleu de lambrequins, frise de feuillage et rinceaux, semis de feuillage sur le couvercle. Monture du couvercle en étain à pas de vis.  
XVIIIe siècle. H. 24 cm. Restauration à la prise. 1000/1500 €



**200 LILLE.** Corps de fontaine de table reposant sur un piédoche, mascarons en forme de tête de lions, décor en camaïeu bleu de plumetis de fleurs, oiseau, lambrequins, et feuillage.  
XVIIIème siècle. H : 40 cm. 1000/1200 €

**201 LILLE.** Assiette de forme contournée à décor polychrome de deux oiseaux posés sur une terrasse fleurie et un autre oiseau en vol, Sur l'aile guirlandes de fleurs.  
XVIIIème siècle. D. 25 cm. Quelques éclats en bordure 300/400 €

**202 ROUEN.** Grand plat ovale à bord contourné, à décor polychrome dans le goût de l'extrême orient de cygnes et canards dans les roseaux, un chien les regarde derrière des roseaux.  
XVIIIème siècle.  
L : 48,2 cm l : 35 cm .un éclat et une fêlure agrafée. 1000/1200 €

**203 ROUEN.** Assiette à bord contourné, décorée en polychromie en plein de deux canards entre deux longues branches fleuries ondulantes, arceaux et volutes à l'aile.  
XVIIIème siècle : 25 cm 500/700 €

**204 ROUEN.** Assiette à bord contourné à décor polychrome en plein de deux perroquets sur une branche fleurie avec œillets rouges, terrasse avec végétation et longue branche fleurie, insectes et oiseau.  
XVIIIème siècle.  
D. 25 cm. Restaurations en bordure. 600/800 €

**205 ROUEN.** Assiette à bord contourné à décor de mariage avec deux oiseaux bec à bec et carquois sur fond de tiges fleuries ; Quadrillage vert et volutes à l'aile.  
XVIIIème siècle. D. 25 cm. Très petits éclats. 350/450 €

**206 ROUEN.** Grand plat rond creux à bordure contournée décor en polychromie au sainfoin dans un encadrement de quadrillages alternés de fleurs dans des réserves sur l'aile. XVIIIème siècle, période de Guillebaud.  
D. 43 cm. Ancienne collection André Marie. 800/1200 €

**207 ROUEN.** Plat rond à bord contourné à décor polychrome a centre d'une pagode et arbustes en fleurs et sur l'aile de six réserves fleuries alternant avec des réserves à fond de treillage vert orné de demi-fleurs rouge, filet bleu et jaune sur le bord. Fabrique de Guillebaud.  
XVIIIème siècle. D. 30 cm. Fêlures et éclat. 500/800 €

**208 ROUEN.** Plat ovale à bord contourné à décor polychrome à la double corne fleurie, oiseau, papillons et phœnix en vol.  
XVIIIème siècle. L. 44 cm. Un éclat.  
Ancienne collection Yves Saint Laurent 600/800 €





**209 ROUEN.** Assiette à bord contourné à décor polychrome en plein de deux chinois dans un paysage avec pagodes, rochers percés, haies fleuries et grenades, un chinois à tunique verte se prosternant devant l'autre à tunique jaune sous une ombrelle. XVIIIe siècle. D. 25,5 cm.  
Ancienne collection Bisset et Hennbert, ancienne étiquette de Weinberg. 3000/4000 €

**210 ROUEN.** Assiette à bord contourné à décor polychrome en plein de deux Chinois dans un paysage cerné de palmiers, pagodes et rochers percés, l'un tenant une ombrelle ouverte, l'autre fermée, un troisième chinois dans une barque au premier plan. Marque de peintre en bleu au revers WD ou WM.  
XVIIIe siècle. D. 25 cm. Trois éclats et égrenures. 3000/4000 €

**211 ROUEN.** Coupe ronde à décor polychrome en plein de trois chinois dans un paysage avec pagodes, l'un assis tenant une ombrelle, les deux autres debout, l'un tenant un éventail, l'autre portant une corbeille de fleurs. XVIIIe siècle. D. 24,5 cm. Petits éclats restaurés sur le bord et éclat au talon. Porte au revers une ancienne étiquette de collection monogrammée. Ancienne collection Albert Gorge puis vente Paris, Drouot, Ader-Picard-Tajan, 4 mars 1981, n°134.  
1500/2000 €

**212 ROUEN.** Boîte à épices en forme de trèfle couverte reposant sur trois pieds, décor polychrome de grenades, tiges fleuries sur des terrasses et petits insectes en vol, filets jaune et rouge sur les bords.  
XVIIIe siècle. L. 14 cm. Restaurations.  
Une boîte à épices de même forme et de même décor figurait dans la collection Albert Gorge, Paris, 27-28 juin 1934, n°129. 800/1200 €

**213 ROUEN.** Plat ovale à bordure contournée décor en polychromie d'un chinois assis et d'une chinoise tenant une ombrelle dans un paysage lacustre avec pagodes et papillon.  
XVIIIe siècle. L. 34,5 cm. 2500/3000 €

**214 ROUEN.** Vase à pans coupés à décor polychrome tournant de chinois, quadrillage rouge et bleu, rochers percés.  
XVIIIe siècle. H : 19 cm. Eclats au bec. 400/600 €

**215 ROUEN.** Pot à eau couvert de forme balustrade à décor polychrome d'un oiseau perché sur une large branche fleurie, papillons en vol. Monture du couvercle en étain.  
XVIIIe siècle. H. 25 cm. Un petit éclat au piedouche. 500/800 €

**216 ROUEN.** Assiette à bord contourné, à décor polychrome en plein d'un chinois tenant un étendard, pagodes, et longue tige fleurie, nénuphars et rochers. XVIIIe siècle. D 24,7 cm. 1200/1500 €

**217 ROUEN.** Plat ovale à bord contourné décor polychrome rocaille avec léopard et oiseau posé sur volutes, tiges fleuries rocailles sur l'aile.  
XVIIIe siècle. L 34 - l 25,5 cm. Fêlures. 400/600 €

**218 ROUEN.** Paire de lions assis sur des terrasses rectangulaires à fond bleu et filet jaune, décor polychrome.  
XVIIIe siècle. H. 13 cm.  
Quelques petits éclats restaurés sur les bases. 800/1200 €



219 ROUEN (Atelier de LEVAVASSEUR). Assiette à bord lobé, à décor polychrome «aux marchands levantins» rose et quadrillage vert avec volutes pourpre en bordure.  
XVIII<sup>ème</sup> siècle. D. 24,5 cm.

1800/2000 €





220 ROUEN (Atelier de LEVAVASSEUR). Assiette à bord contourné, à décor polychrome de petit feu de trois oiseaux deux sur une branche d'arbre, et un posé au sol sur une terrasse feuillagée; petits quadrillages vert à l'aile. XVIIIème siècle. D. 24,5 cm. 500/600 €

221 ROUEN (Atelier de LEVAVASSEUR). Assiette à bord contourné, à décor polychrome de deux oiseaux posés sur une branche d'arbre regardant un troisième au sol. Sur l'aile roses et petit feuillage. XVIIIe siècle. D. 24,6 cm. Sautes d'émail en bordure. 500/700 €

222 PARIS (manufacture d'OLLIVIER). Assiette à bord lobé à décor polychrome de deux oiseaux devant un nid avec oisillons, l'un d'eux donnant la becquée à un petit. Peigné bleu en léger relief sur l'aile. XVIIIe siècle. Marquée O.P. 400/500 €

223 SCEAUX. Assiette à bord contourné à décor polychrome en qualité fine de quatre oiseaux exotiques, deux posés sur des branches d'arbre, un au sol, le dernier en vol, sur l'aile en alternance peigné rose et bleu, insectes, et bouquets de fleurs. XVIIIe siècle. D. 23,5 cm. Très petits éclats en bordure. 600/800 €

224 SCEAUX. Assiette à bord contourné souligné d'or, décor en plein en qualité fine d'un oiseau huppé sur terrasse, fruits sur l'aile et filet bleu. XVIIIème siècle. Usures en bordure. 300/500 €

225 SCEAUX. Assiette à bord contourné, à décor polychrome de deux paons sur terrasse, sur l'aile filet bleu avec oiseaux posés sur une fine branche, branches de groseilles, et de prunes. XVIIIème siècle. D. 24 cm. 400/500 €

226 SCEAUX. Assiette à bord contourné, décor polychrome en qualité fine d'un oiseau devant un treillage et fruits coupés avec au dessus un oiseau en vol. Sept Insectes sur l'aile. XVIIIème siècle. D. 23,5 cm. Infimes petits éclats en bordure. 300/500 €

227 APREY. Verrière à deux anses fleuries, à peigné rose et pointillés, à décor polychrome d'oiseaux sur une terrasse, ou en vol, tiges fleuries à l'intérieur, peigné rose en bordure et peigné bleu à l'intérieur. XVIIIème siècle. L 31 cm. Petit cheveu 1000/1200 €

228 APREY. Assiette à bord contournée, à décor polychrome de trois oiseaux au dessus d'un nid avec oisillons sur terrasse avec arbustes et rochers. Insectes à l'aile. XVIIIème siècle. D. 24 cm. Egrenures en bordure. 300/500 €



**229 SAINT CLEMENT.** Assiette à bord contourné à décor polychrome de deux oiseaux huppés en qualité fine se faisant face posés sur une terrasse fleurie. Sur l'aile paires de cerises.  
XVIIIème siècle. D 24,5 cm. 300/400 €

**230 SAINT CLEMENT.** Assiette à bord contourné décor de deux oiseaux, l'un sur une barrière, l'autre sur une branche d'arbre. Sur l'aile oiseau, cerises et coccinelle.  
XVIIIème siècle. D. 24 cm. 300/400 €

**231 SAINT CLEMENT.** Paire de bouquetières sur piedouche, anses rocaille, trois tubulures, filets or, décor sur une face de scènes animées et de trois oiseaux polychromes. Filets or.  
XVIIIème siècle. H : 16 cm. Un petit éclat et petite fêlure. 800/1000 €

**232 LUNEVILLE.** Sucrier couvert à décor polychrome de scènes animées d'oiseaux, village en fond. Prise en forme de cerise et son feuillage.  
XVIIIème siècle. H : 10 cm. 350/450 €

**233 LUNEVILLE.** Tasse et sa sous tasse à décor polychrome de scènes animées d'oiseaux avec village et château en fond.  
XVIIIème siècle. Petits éclats. 120/150 €

**234 LUNEVILLE.** Tasse et sa sous tasse à décor polychrome de scènes animées d'oiseaux avec village et château en fond.  
XVIIIème siècle. Petits éclats. 120/150 €

**235 LUNEVILLE.** Tasse à anse avec feuille verte en relief, et sa sous tasse à décor polychrome d'une scène animée d'oiseaux avec château en fond.  
XVIIIème siècle. Petite fêlure à la sous tasse. 120/150 €

**236 LUNEVILLE.** Sucrier ovale couvert à plateau adhérent à décor polychrome de scènes animées avec des oiseaux sur terrasses, et de paires de cerises, fretel du couvercle en forme de poire en relief.  
XVIIIème siècle. L : 24 cm. 1000/1200 €

**237 LUNEVILLE.** Assiette à bord contourné, à décor en camaïeu manganèse d'un oiseau fantastique, tige fleurie et un hanneton.  
XVIIIème Siècle. D. 24 cm. 200/250 €

**238 LUNEVILLE.** Plat ovale à bord contourné, à décor polychrome d'un oiseau en vol, une branche dans le bec, papillon et bouquets de fleurs sur l'aile.  
XVIIIème siècle. L : 33 cm l : 23 cm. Infime égrenure 400/500 €

**239 SAINT-CLEMENT.** Plat rond à bord contourné décor polychrome de deux oiseaux posés sur branchage, et d'un oiseau sur barrière, oiseaux, insecte et cerises sur l'aile.  
XVIIIème siècle. D. 30 cm. 600/800 €

**240 LUNEVILLE.** Plat rond à bord contourné, décoré en polychromie sur une terrasse fleurie, de deux oiseaux posés sur des branches d'arbre. Trois tiges fleuries à l'aile.  
Fin du XVIIIème siècle. D. 27 cm. Fêlures. 300/400 €



**241 LUNEVILLE.** Plat ovale à décor d'un oiseau une fleur dans le bec, bouquets floraux et papillons.  
XVIIIème siècle. L : 24,5 x 1.8 cm. Petit éclat. 300/400 €

**242 LUNEVILLE.** Assiette à bord contourné à décor en camaïeu rose de deux oiseaux posés sur une terrasse de chaque côté d'une branche fleurie. Seconde moitié du XVIIIème siècle. 200/300 €

**243 LUNEVILLE.** Assiette à bord contourné, décor polychrome d'un oiseau posé sur une terrasse feuillagée. Peigné en bordure.  
Fin du XVIIIème siècle. D. 22,5 cm 200/300 €

**243A LUNEVILLE.** Assiette à bord contourné souligné d'un peigné rose, décor au centre de deux oiseaux sur terrasse fleurie, l'un posé sur une barrière l'autre sur un branchage. Insectes sur l'aile.  
Fin du XVIIIème siècle. D :23 cm. 300/400 €

**244 LES ISLETTES.** Plat ovale à décor polychrome au centre d'un chinois tenant une ombrelle sur une terrasse fleurie, tiges fleuries sur l'aile.  
XVIIIe siècle. L. 39,5 cm. Deux petits éclats. 300/500 €

**245 MOYEN.** Assiette à bord lobé, décor polychrome d'un oiseau posé sur un tronc d'arbre, sur l'aile gros papillon, hanneton et fleur d'eau.  
Fin du XVIIIe siècle début du XIXème siècle. D. 24 cm. 200/300 €

**246 LES ISLETTES.** Assiette à bord contourné à décor polychrome au centre d'une girafe sur une terrasse encadrée d'arbustes à palmes, peignés roses sur le bord.  
XIXe siècle, vers 1830. D. 23,5 cm. Deux éclats. 1500/2000 €

**247 LES ISLETTES.** Coupe ronde à bord crénelé, décor polychrome au lapin blanc à taches noires et oreilles roses, allongé sur une terrasse avec arbre à plumes. Tiges fleuries.  
Début XIXème siècle. D. 24 cm. Egrenures en bordure. 1000/1200 €

**248 LES ISLETTES.** Assiette à bord contourné souligné d'un peigné rose, décor patriotique avec un coq tourné vers la droite, debout sur une terrasse tenant une pique au bout de laquelle flotte un bonnet phrygien.  
Fin du XVIIIème siècle, époque Révolutionnaire ; D. 22 cm. 300/500 €

**249 LES ISLETTES.** Assiette à bord contourné souligné d'un peigné rose, décor patriotique avec un coq tourné vers la gauche, debout sur une terrasse tenant une pique au bout de laquelle flotte un bonnet phrygien.  
Fin du XVIIIème siècle, époque Révolutionnaire. D. 22 cm. 300/500 €

**249A LES ISLETTES.** Assiette à bordure contournée à décor polychrome de petit feu d'un cochon sur une terrasse.  
Fin du XVIIIe siècle, début du XIXe. D.33 cm. 150/200 €

**250 ARGONNE.** Assiette à bord contourné à décor polychrome « au paon » debout sur une terrasse fleurie. XVIIIème siècle. 200/300 €

**251 ARGONNE.** Assiette à bord contourné à décor polychrome au centre d'un oiseau huppé posé sur une branche fleurie. Filet bleu en bordure, saute d'email.  
XVIIIème siècle. D. 22,5 cm. Egrenures en bordure. 200/300 €

**252 EST.** Assiette à bord contourné à décor polychrome de deux oiseaux en qualité fine posés sur terrasse, se prenant le bec, peigné rose en bordure.  
XVIIIème siècle. D. 23,5 cm. 300/400 €

**253 EST.** Assiette à bord contourné à décor polychrome d'un oiseau au sol et d'un oiseau posé sur une branche sur une terrasse fleurie. Petits insectes sur l'aile, peigné rose en bordure.  
XVIIIe siècle. Eclats en bordure. 300/400 €

**254 EST.** Assiette à bord contourné, à décor polychromie d'une grue huppée et d'un oiseau picorant un feuillage, insectes sur l'aile, peigné rose en bordure. D 23 cm. Petits éclats. 300/400 €

**255 EST.** Assiette à bord contourné, à décor polychrome de deux oiseaux de chaque côté d'un arbre, posés l'un sur une barrière l'autre sur une terrasse fleurie. Insectes sur l'aile.  
XVIIIème siècle. D. 23 cm. Infimes égrenures en bordure. 300/400 €



**256 MARSEILLE.** Deux ravieres ovales à bord contourné à décor polychrome de paysages animés, sur l'un un couple de bergers et brebis près d'une rivière, sur l'autre trois hommes poussant une barque à la mer ; le bord décoré de quatre bouquets de fleurs et d'un filet dentelé en or. Sans marque. Probablement manufacture de la Veuve Perrin.

XVIII<sup>e</sup> siècle. L. 23,5 cm.

L'un accidenté, l'autre avec fêlure restaurée.

1200/1500 €

**257 MARSEILLE. (Honoré SAVY).** Assiette à bord lobé à décor en camaïeu vert d'un oiseau posé sur une branche, un insecte volant au dessus, fleurs sur l'aile. XVIII<sup>e</sup> siècle.

D. 24,5 cm, un petit éclat en bordure.

200/300 €

**258 MARSEILLE.** Assiette de forme contournée à décor polychrome d'un oiseau sur une terrasse, paysage en fond, décor floral sur l'aile.

XVIII<sup>e</sup> siècle. D. 24,5 cm. Accident de feu au dos.

200/300 €

**259 MARSEILLE.** Assiette à bord contourné à décor polychrome en qualité fine d'un canard courant sur l'eau. Sur l'aile tiges fleuries en chute, filets en bordure.

XVIII<sup>e</sup> siècle. D. 24,5 cm. Fêlures et éclat.

200/300 €

**260 MARSEILLE.** Plat ovale à bord contourné à décor polychrome de trois oiseaux sur branchage, Sur l'aile entre des filets bleu et rose, tiges fleurie. XVIII<sup>e</sup> siècle ; L 32,5 cm l : 23 cm. Eclats en bordure.

300/500 €

**261 MARSEILLE. (Gaspard ROBERT).** Assiette à bord contourné à décor polychrome de deux oiseaux, l'un branché, l'autre en vol. Sur l'aile à filet bleu et rouge et tiges fleuries.

XVIII<sup>e</sup> siècle. D :25 cm. Usures en bordure.

300/500 €

**262 MARSEILLE (Gaspard ROBERT).** Assiette à bord contourné à décor en camaïeu vert d'un oiseau sur branchage, frise de dentelle en arceaux sur l'aile. XVIII<sup>e</sup> siècle. D. 24 cm.

200/300 €

**263 MARSEILLE (Gaspard ROBERT).** Deux assiettes à bord contourné, à décor en camaïeu vert d'un oiseau branché, sur l'une tournée vers la droite et sur l'autre tournée vers la gauche, sur l'aile frise de dentelle en arceaux.

XVIII<sup>e</sup> siècle. D. 23,7 cm. Un petit éclat en bordure sur l'une

450/600 €

**264 MARSEILLE (Gaspard ROBERT).** Assiette à bord contourné à décor polychrome de deux oiseaux branchés, l'un aux ailes déployées, sur l'aile tiges fleuries entres filets rose et bleu.

XVIII<sup>e</sup> siècle. D.24,7 cm.

400/600 €

**265 MARSEILLE (Gaspard ROBERT).** Assiette à bord contourné à décor polychrome de deux oiseaux branchés, sur l'aile tiges fleuries et filets bleu et rose en bordure. S ;D :24,4 cm. Un éclat en bordure

300./500 €

**266 MARSEILLE (Gaspard ROBERT).** Assiette à bord contourné à décor en camaïeu vert d'un oiseau sur branchage, dentelle à l'aile en arceaux.

XVIII<sup>e</sup> siècle. D. 23,5 cm.

200/300 €

**267 MARSEILLE (Gaspard ROBERT).** Assiette à bord contourné à décor en camaïeu vert d'un oiseau posé sur une branche d'arbre, sur l'aile frise de dentelle. XVIII<sup>e</sup> siècle. D. 24,5 cm. Un éclat recollé en bordure.

Ancienne collection AUNEAU

300/400 €

**268 MARSEILLE.** Pot à jus couvert à décor polychrome de bouquets de fleurs, l'anse en forme de branche, la prise du couvercle en forme de fruit. XVIII<sup>e</sup> siècle. H. 8 cm. Couvercle restauré.

300/500 €

**269 MARSEILLE.** Assiette à bord contourné à décor polychrome de groupes de fruits et fleurs et d'insectes ombrés. Brindilles or sur le bord.

XVIII<sup>e</sup> siècle. D. 24,5 cm. Restaurations.

150/200 €





**270 MOUSTIERS (FERRAT).** Ecuille ronde couverte munie de deux anses latérales à jours, décor polychrome dans le style de Pillement de chinois sur terrasse, la prise du couvercle en forme d'oiseau et branche.  
XVIII<sup>e</sup> siècle. L. 27 cm. Infimes égrenures. 600/800 €

**271 MOUSTIERS (FERRAT).** Assiette à bord contourné à décor polychrome au centre d'une femme debout sur une terrasse fleurie tenant une pierre entre les mains, quatre tiges fleuries sur l'aile, filet pourpre sur le bord.  
XVIII<sup>e</sup> siècle. D. 22,5 cm. 450/500 €

**272 MOUSTIERS (FERRAT).** Assiette à bord contourné à décor polychrome au centre de motifs rocaille fleuris, filet pourpre sur le bord.  
XVIII<sup>e</sup> siècle. D. 24,5 cm. 400/500 €

**273 MOUSTIERS (FERRAT).** Assiette à bord contourné à décor polychrome d'un oiseau posé sur un rocher fleuri, sur l'aile terrasses fleuries.  
XVIII<sup>e</sup> siècle. D. 24 cm. Infimes égrenures. 300/400 €

**274 MOUSTIERS (FERRAT).** Deux assiettes à bord contourné à décor polychrome « aux perruches » posées sur des branchages fleuris.

XVIII<sup>e</sup> siècle. D : 24,5 cm. Quelques petits éclats en bordure 400/500 €

**275 MOUSTIERS (FERRAT).** Deux assiettes à bord contourné à décor en camaïeu vert d'un oiseau posé sur la branche, feuillage sur terrasse, sur l'aile délimitée par un filet vert, trois tiges fleuries.

XVIII<sup>e</sup> siècle. D. 24,5 cm.

Lune porte l'ancienne étiquette : collection VERDIER. 400/500 €

**276 MOUSTIERS.** Assiette à bord contourné, à décor en camaïeu vert «aux perroquets branchés» posés sur des branchages fleuris. Branches fleuries à l'aile et filet vert.

XVIII<sup>e</sup> : D. 22 cm. Egrenures en bordure. 150/200 €



277 MOUSTIERS. Plat ovale et creux, à décor en camaïeu bleu « à la Bérain » avec Hercule sur une terrasse à quadrillage, cariatides, sur l'aile frise de dentelle. Début du XVIIIème siècle.

L :39 - l. 27 cm. Petits éclats en bordure. 1200/1500 €

278 MOUSTIERS. Assiette à bord uni, décor en camaïeu bleu d'armoiries au centre, dentelle à l'aile.

Fin du XVIIème siècle. D. 24 cm. 500/600 €

279 MOUSTIERS (OLERY'S LAUGIER). Terrine couverte à prise en forme de têtes d'indien, prise du couvercle en forme de tête de bélier, décor polychrome de guirlande de fleurs et jasmin. Marqué à l'intérieur du couvercle et sous les anses de plusieurs couleurs.

XVIIIème siècle. L : 24 cm. Très petits éclats. 1000/1200 €

280 MOUSTIERS. Assiette à bord contourné, à décor polychrome au grand feu de deux perroquets sur un tronc, un chien sur terrasse les regardant. XVIIIè siècle. D. 25 ,5 cm. Quelques éclats en bordure. 300/500 €

281 MIDI. Assiette octogonale à décor polychrome sur une terrasse avec arbustes de deux oiseaux l'un posé au sol, l'autre sur une branche, petites fleurettes bleues en bordure.

XVIIIème siècle. D 22,5 cm. 200/250 €

282 MOUSTIERS. Assiette à bord contourné, à décor polychrome d'un oiseau fantastique une patte sur une branche . Sur l'aile terrasse fleuries, filets bleus et vert en bordure. XVIIIème siècle. D. 24 cm. 300/400 €

283 MOUSTIERS (OLERY'S LAUGIER). Plat ovale à bord contourné, à décor polychrome de guirlandes de fleurs, au centre bouquets de fleurs. Filets en bordure.

XVIIIème siècle. Très petit éclat en bordure 400/600 €

283A MOUSTIERS. Canard de malade à décor floral en camaïeu jaune. XVIIIè siècle. L. 11 cm. 300/400 €

284 MOUSTIERS OU VARAGES. Assiette à bord mouvementé, décor polychrome de deux oiseaux bec à bec.

XVIIIè siècle. D. 24,5 cm. 200/300 €



285 LYON. Plat ovale à bord contourné à décor polychrome sur quatre terrasses de grotesques, chinois, sur terrasses avec pagodes, terrasses fleuries XVIIIème siècle. L : 37 cm. l : 30 cm. 1200/1500 €

286 LYON. Saucière à deux anses à bord contourné à décor polychrome d'oiseaux et de mascarons. XVIIIe siècle. L. 22 cm. Eclats. 250/350 €

287 LA TOUR D'AIGUES. Assiette à aile plate et bord contourné à décor en camaïeu vert souligné de manganèse d'un oiseau fantastique sur terrasse fleurie. XVIIIè siècle. D :24 cm. 200/300 €

288 BORDEAUX. Assiette à bord contourné à décor polychrome d'un amour assis sur un tambour et des drapeaux, volatile et fleurs sur l'aile. XVIIIe siècle. D. 23 cm. 450/600 €

289 MARSEILLE (LEROY). Assiette à décor en camaïeu orangé au centre de l'enlèvement d'Europe dans un médaillon cerné de filet ; un poème sur les vertus d'Iris inscrit sur la bordure. XVIIIe siècle. D. 23 cm. Accidents. 600/800 €  
A rapprocher d'une assiette figurant dans l'ancienne collection de Marius Bernard (faïence de Marseille, 1911).

290 MARSEILLE (LEROY). Assiette à bord uni, à décor polychrome en plein d'une scène avec des chinois grotesques et oiseau fantastique entourés de fleurs étoilées " astéroïdes" » et papillon.

XVIIIème siècle. D. 24 cm 1200/1500 €

291 MARSEILLE (LEROY). Plat ovale à bord contourné, à décor en camaïeu bleu de deux oiseaux se prenant le bec, terrasses fleuries en bordure. XVIIIème siècle. L :33 cm l : 26 cm. 300/500 €

292 MARSEILLE (LEROY). Assiette creuse à bord uni, à décor décentré en camaïeu bleu d'un oiseau fantastique posé sur une terrasse fleurie. Sur l'aile terrasse fleurie.

XVIIIè siècle. D. 23,7cm. Egrenures en bordure 180/220 €



293 APT. Paire de Vases de forme balustre reposant sur un piédouche, en pâte marbrée, décor en relief émaillé beige au col de feuillage en chute, il filet à deux anses accolées à l'épaulement et à la base feuille d'acanthé, et la base du piédouche soulignée de beige. Signés Léon SAGY (1863/1939) céramiste Aptésien qui produisit un genre qu'il dénomma " terres flammées".

H : 48 cm

1500/2000 €

PROCHAINE VENTE  
CÉRAMIQUE  
JUN 2011

DROUOT-RICHELIEU, VENDREDI 6 MAI 2011 À 14H00  
ICÔNES - TABLEAUX ANCIENS DONT COLLECTION DE MARINES  
HAUTE EPOQUE - OBJETS D'ART ET D'AMEUBLEMENT



CLÔTURE  
DU CATALOGUE  
LE 14 AVRIL 2011

P  
E  
S  
C  
H  
E  
T  
E  
A  
U  
-  
B  
A  
D  
I  
N

# ORDRE D'ACHAT / ABSENTEE BID FORM

LUNDI 11 AVRIL 2011 à 14h00 - SALLE 9

A renvoyer à / Please mail to :

## PESCHETEAU-BADIN

S.V.V. n° 2002-312

VENTES AUX ENCHÈRES PUBLIQUES - EXPERTISES

16, rue de la Grange Batelière - 75009 PARIS - Tél. 01 47 70 50 90 - Fax. 01 48 01 04 45 - pescheteau-badin@wanadoo.fr

Nom et Prénoms / Name and first name \_\_\_\_\_

Adresse /Address \_\_\_\_\_

Fax \_\_\_\_\_

Téléphone (phone) \_\_\_\_\_

Après avoir pris connaissance des conditions de vente décrites dans le catalogue, je déclare les accepter et vous prie d'acquiescer pour mon compte personnel aux limites indiquées en euros, les lots que j'ai désignés ci-dessous. (Les limites ne comprenant pas les frais légaux).

I have read the conditions of sale printed in this catalogue and agree to abide by them. I grant you permission to purchase on my behalf the following items within the limits indicated in euros. (These limits do not include buyer's premium and taxes).

- Références bancaires obligatoires (RIB) \_\_\_\_\_
- Required bank references and account number \_\_\_\_\_
- Références dans le marché de l'art à PARIS ou à Londres \_\_\_\_\_

LOT N°	DESCRIPTION DU LOT LOT DESCRIPTION	LIMITE EN F TOP LIMIT OF BID IN F

Les ordres d'achats doivent être reçus au moins 48 heures avant la vente.

To allow time for processing, absentee bids should be received at least 48 hours before the sales begins.

Date :

Signature obligatoire :

Required signature :

## CONDITIONS DE VENTE

Pescheteau-Badin, société de ventes volontaires de meubles aux enchères publiques est régie par la loi du 10 Juillet 2000.

### Estimations :

Les estimations indiquées au catalogue sont données à titre indicatif.

### Garanties :

Les dimensions, poids, couleurs de reproduction et informations sont fournis à titre indicatif. Les lots sont vendus dans l'état où ils se trouvent au moment précis de leur adjudication avec leurs possibles défauts ou imperfections ; L'absence d'indication d'une restauration d'usage, d'accidents, retouches ou de tout autre incident dans le catalogue, sur des rapports de condition ou des étiquettes ou encore lors d'annonce verbale n'implique nullement qu'un bien soit exempt de défaut.

**L'exposition préalable ayant permis aux éventuels acquéreurs de se rendre compte de l'état des lots proposés à la vente, aucune réclamation ne sera admise, une fois l'adjudication prononcée.**

### Enchères :

Les acquéreurs potentiels sont invités à se faire connaître avant la vente auprès de Pescheteau-Badin pour permettre l'enregistrement de leur identité et de leurs références bancaires. Les enchères suivent l'ordre du catalogue. Pescheteau-Badin est libre de fixer l'ordre de progression des enchères et les enchérisseurs sont tenus de s'y conformer. Pescheteau-Badin se réserve le droit de retirer réunir ou séparer des lots. Le plus offrant et dernier enchérisseur sera l'adjudicataire.

En cas de double enchère reconnue effective par Pescheteau-Badin, l'objet sera remis en vente, et le public présent pourra enchérir.

### Vente :

La vente est faite expressément au comptant.

Les acquéreurs paieront en sus des enchères les frais suivants : 23,92 % TTC (20% + TVA 19,6%)

### Paiement :

Le paiement du lot aura lieu au comptant, pour l'intégralité du prix, des frais et taxes, même en cas de nécessité d'obtention d'une licence d'exportation.

L'adjudicataire pourra s'acquitter par les moyens suivants :

- en espèces : Jusqu'à 3000 € pour les particuliers résident français. Sans limite pour les particuliers non résident français sur justification de leur identité et domicile justifiés.

Jusqu'à 1.100 € pour tous les commerçants

- par carte bancaire

- par chèque ou virement bancaire, sur le compte SWIFT BNPPARB CODE BANQUE 30004 A CENTRALE (00828) FR76 3000 4008 2800 0106 2679 476, net de frais.

Le lot ne sera délivré à l'acquéreur qu'après paiement intégral du prix, des frais et des taxes.

Dans l'intervalle, Pescheteau-Badin, pourra facturer à l'acquéreur des frais de dépôt du lot, et éventuellement des frais de manutention et de transport.

A défaut de paiement par l'adjudicataire, après mise en demeure restée infructueuse, le bien est remis en vente sur la demande du vendeur sur folle enchère de l'adjudicataire défaillant ; si le vendeur ne formule pas cette demande dans un délai de un mois à compter de l'adjudication, la vente est résolue de plein droit, sans préjudice de dommages et intérêts dus par l'adjudicataire défaillant.

### Retrait des achats :

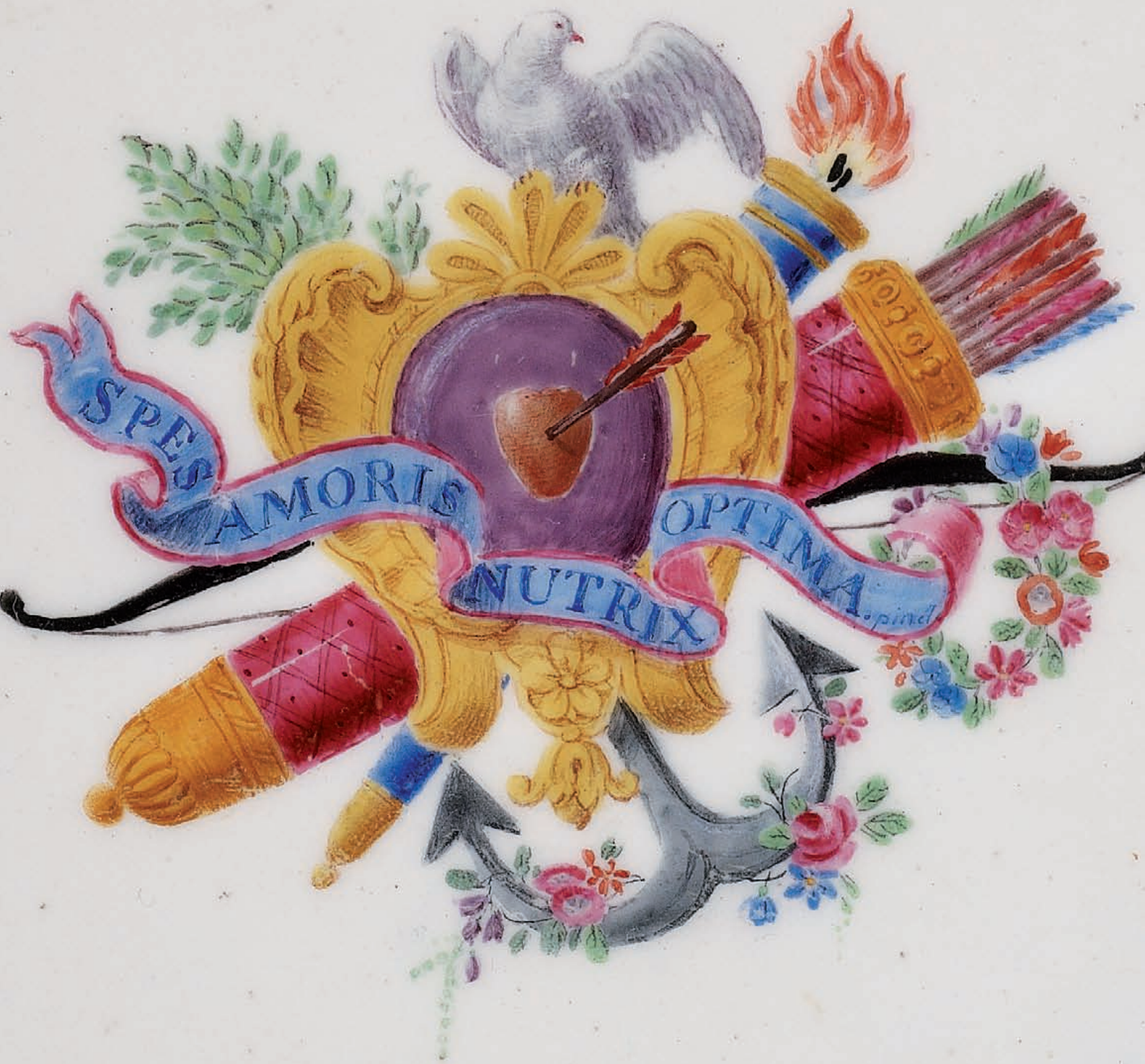
En cas de paiement par chèque ou par virement, la délivrance des objets pourra être différée jusqu'à l'encaissement.

Dès l'adjudication, l'objet sera sous l'entière responsabilité de l'adjudicataire. L'acquéreur sera lui-même chargé de faire assurer ses acquisitions, Pescheteau-Badin déclinant toute responsabilité quant aux dommages que l'objet pourrait encourir, et ceci dès l'adjudication prononcée. Pescheteau-Badin ne se charge pas des expéditions, toutefois les adjudicataires pourront obtenir tout renseignement concernant la livraison ou l'expédition. La formalité de licence d'exportation peut requérir un délai de cinq semaines, celui-ci pouvant être sensiblement réduit selon la rapidité avec laquelle l'acquéreur précisera ses instructions à Pescheteau-Badin.

### Ordre d'achat :

Si vous désirez faire une offre d'achat par écrit, vous pouvez utiliser le formulaire prévu à cet effet en fin de catalogue. Celle-ci doit nous parvenir au plus tard deux jours avant la vente accompagnée de vos coordonnées bancaires. Si Pescheteau-Badin reçoit plusieurs ordres concernant le même lot pour un montant identique, c'est l'ordre le plus ancien qui sera préféré.

Pescheteau-Badin ne pourra engager sa responsabilité notamment en cas d'erreur ou d'omission de l'ordre écrit. Si vous désirez enchérir par téléphone, veuillez en faire la demande par écrit, accompagnée de vos références bancaires, au plus tard deux jours avant la vente. Il ne sera accepté aucune enchère téléphonique en dessous de 450 € Pescheteau-Badin ne pourra engager sa responsabilité si la liaison téléphonique n'est pas établie, établie tardivement, ou en cas d'erreur ou d'omission.



S'PES

AMORIS

NUTRIX

OPTIMA

Spind



P  
E  
S  
C  
H  
E  
I  
E  
A  
U  
-  
B  
A  
E  
J  
I

11 avril 2011