

P  
E  
S  
C  
H  
E  
T  
E  
A  
U  
-  
B  
A  
D  
I  
N



8 décembre 2014





**MODE**  
**FOURRURES GRIFFEES**  
**BAGAGES - ACCESSOIRES**  
**VINTAGE - HAUTE COUTURE**

**DROUOT RICHELIEU - SALLE 2 - LUNDI 15 DECEMBRE**  
Après deux jours d'exposition les  
Samedi 13 et Dimanche 14 decembre,  
pendant lesquels nous vous recevrons avec plaisir pour essayer, choisir vos cadeaux

POUR RECEVOIR LE CATALOGUE  
PAR MAIL OU COURRIER,  
MERCİ DE NOUS ADRESSER VOS COORDONNÉES  
À L'ADRESSE SUIVANTE  
[mode@pescheteau-badin.com](mailto:mode@pescheteau-badin.com)

**LUNDI 8 DÉCEMBRE 2014** Salle 2 à 14h

**COLLECTIONS ET CURIOSITÉS**

**ARTS D'ASIE & D'ORIENT**

*Provenant des anciennes collections d'Honoré LANTENOIS,  
ingénieur des Mines en Indochine au début du XX<sup>e</sup> siècle*  
Peintures - Estampes - Miniatures - Ivoires - Corail - Sculptures - Ameublement  
Experts : Cabinet Portier Alice Jossaume - 01 48 00 03 41

**MANUSCRITS - LIVRES ANCIENS & MODERNES**

*Provenant des anciennes collections de la bibliothèque Pierre Guérin  
Dont Livre d'heures et l'éventail illustré par Marie Laurencin*  
Expert : Jacques Benelli - 01 46 33 73 51

**TABLEAUX**

Expert : René Millet - 01 44 51 05 90

**MILITARIA**

*Collection particulière essentiellement de casques et de pistolets*  
Expert : Axel LOUOT - 01 47 05 33 62

**MEUBLES ET OBJETS D'ART**

*garnissant une propriété francilienne*  
Remarquable guéridon italien en placage d'olivier  
Bel ensemble de tapisseries des Flandres des XVII<sup>e</sup> et XVIII<sup>e</sup> siècles  
Expert Roland LEPIC - 01 42 46 06 76



**PESCHETEAU-BADIN**  
COMMISSAIRES-PRISEURS  
16, rue de la Grange Batelière - 75009 PARIS  
Tél. 01 47 70 50 90  
[www.pescheteau-badin.com](http://www.pescheteau-badin.com)

**Exposition privée à l'étude**  
uniquement sur rendez-vous  
Tél. : 01 47 70 50 90

**Expositions publiques**  
le 6 décembre au 12 Drouot  
le 8 décembre de 11h à 18h Salle 2

**Exposition sur le site**  
[www.drouot.com](http://www.drouot.com)  
à partir du 6 décembre à 14h

Catalogue et photographies en ligne sur [www.pescheteau-badin.com](http://www.pescheteau-badin.com), [www.gazette-drouot.com](http://www.gazette-drouot.com)

ENCHERISSEZ SUR : **Drouot**LIVE<sup>360</sup>

*Veuillez consulter attentivement les conditions de vente à la fin du catalogue*





1

Ancienne collection Honoré Lantenois qui supervisa la construction du chemin de fer entre Hanoi et Yunnafou avant de diriger le service des Mines de L'Indochine au début du XX<sup>e</sup> siècle. Mobilisé en 1914 en Algérie, il reviendra à Hanoi en 1917. Les lots dépendant de cette collection sont précédés d'un astérisque.

**\*1 TONKIN, ALGERIE, EUROPE. ENSEMBLE DE STEREO SUR VERRE POSITIF 6x13 de 1905 à 1930.**

- TONKIN : 5 boîtes d'environ 20 plaques 6x13, vers 1910, Hanoi et ses environs, vie quotidienne, types, petits métiers, sites, cérémonies et nombreuses animations.

- ALGERIE, FRANCE, PARIS et divers : 6 boîtes

- FAMILLE formats divers 9x12

Quelque négatifs souples et sur verre 6x6 (15 boîtes) légendes sur les boîtes et numéros de référence sur les plaques pour la plupart. 400/600 €

Expert : Christophe Coeury - 01 42 54 16 83

**\*2 CHINE - XVIII<sup>e</sup> siècle**

Encre sur papier maroufflé sur toile, paysage montagneux. (Accidents et manques). Dim. 230 x 93 cm. Encadrée. 200/300 €

**3 TIBET - XIX<sup>e</sup> siècle**

Tanka, détrempe sur toile, Tara blanche à quatre bras, tenant le rosaire et le lotus, les mains originales en namaskara mudra, assis sur un lotus entourée de divinités et bouddha.

Dim. 81 x 51 cm. Encadré sous verre.

1 500/2 000 €

**4 Chine XX<sup>e</sup> siècle**

Reproduction d'une peinture, représentant deux aigrettes parmi les lotus. Avec cachets apocryphes de Qianlong.

Dimensions : 128 x 71 cm

150/200 €



2



3



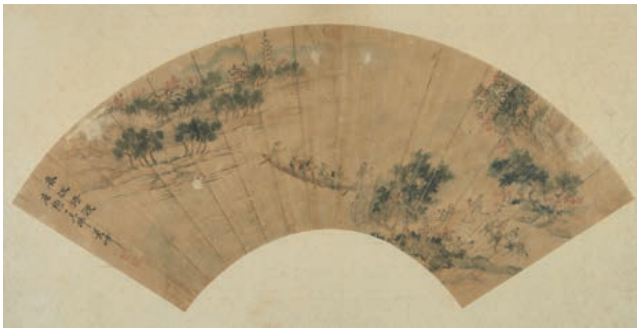
2





5

5 CHINE - XXe siècle  
Encre polychrome sur papier, deux grues sous les pins.  
Signé Quan Shan.  
Dim. 58 x 61 cm. Encadré sous verre. 200/300 €



6



6

\*6 CHINE - XIXe siècle  
Deux éventails, encre sur papier, l'un à décor de lettrés  
avec enfants dans une forêt, l'autre de pêcheurs en barque.  
L. 52 cm. Encadrés sous verre. 300 / 400 €



7

7 CHINE - XIXe siècle  
Ensemble de sept pages provenant d'un album, encres sur papier,  
représentant des lettrés.  
Dim. 27 x 28,5 cm. 300/400 €



8

8 CHINE - XIXe siècle  
Ensemble de sept pages provenant d'un album, encres sur  
papier, représentant des démons et scènes d'enfer.  
Dim. 27 x 28,5 cm.





9



11



10



9

**\*9 Toyokuni I (1769-1825) :**

Oban Tate-e partie d'un triptyque, bijin dans une barque sous un pont.

Signé Toyokuni ga.

Dim. 37,2 x 25 cm.

Encadré sous verre.

On y joint un oban Tate-e représentant un couple près d'une salière.

Encadré.

200/300 €

**\*10 Hokusai (1760-1849) :**

Aiban yoko-e, scène d'un marché.

Dim. 22 x 30 cm.

Encadré sous verre.

300/500 €

**11 Hiroshige (1797-1858) :**

Oban Tate-e de la série "Edo meisho zue", les endroits célèbres d'Edo, personnages devant des pruniers en fleurs. Signé Hiroshige ga.

Dim. à vue 33 x 22 cm.

Encadré sous verre.

200/300 €

**12 Ensemble** comprenant quatre diptyques par Kunichika, représentant des acteurs de kabuki et jeunes femmes.

Signés Kunichika ga.

300/400 €





13

**13 CHINE - XVIIe siècle**

Petite statuette de femme médecin en ivoire à patine jaune, allongée, la tête reposant sur son bras gauche replié, la main droite sur son sein.  
L. 10,2 cm. 800/1200 €

**14 JAPON - Epoque MEIJI (1868 - 1912)**

Okimono en ivoire marin, musicien debout avec trois enfants et jouant du biwa. H. 22 cm. 200/300 €

**15 JAPON - Epoque MEIJI (1868 - 1912)**

Okimono en ivoire à patine jaune, paysan debout tenant un rateau. Signé dans un cartouche en laque rouge Chuzan. H. 19 cm. 200/300 €

**16 JAPON - Epoque MEIJI (1868 - 1912)**

Okimono en ivoire, pêcheur debout tenant un filet accompagné d'un enfant. H. 23 cm. 300/400 €

**17 JAPON - Epoque MEIJI (1868 - 1912)**

Okimono en ivoire, personnage avec deux enfants. L. 12 cm. 100/150 €

**18 CHINE - XXe siècle**

Brûle-parfum tripode en serpentine céladon, avec deux anses en forme de têtes de dragons. H. 17 cm. 100/150 €

**19 CHINE - Début XXe siècle.**

Statuette de jeune femme debout en corail rouge, tenant une branche de lotus. H. 13 cm. 200/300 €

**20 CHINE - Début XXe siècle**

Groupe en corail rouge, deux jeunes femmes debout avec un enfant tenant des kakis, et un phénix posé sur une branche. (Tête de l'enfant accidentée). H. 12,8 cm. 400/600 €

**21 CHINE - Début XXe siècle.**

Statuette de jeune femme debout en corail rouge, tenant un brûle-parfum. (Petits accidents). H. 14,2 cm. 400/600 €







22



23

**22 Deux DEFENSES d'éléphant** formant paire pré convention (1965). Prélevées en 1963 et importées en 1965. Poids : 20 et 19 KG, L. 164 cm et 170 cm, circonférence 41 et 42 cm. Certificats CITES N° FR1307700198-K et FR1307700177-K du 15.10.13.

15 000/20 000 €

**23 INDE - Début XXe siècle**

Boite couverte en ivoire à décor sculpté en relief d'un couple de maharaja accompagnés de serviteurs et d'un brahmane. La prise du couvercle en forme de Ganesh assis. (Accidents). H. 31 cm.

2 000/3 000 €

**24 Petit ensemble d'objets en pierre dure.** On y joint un éventail en ivoire. 120/150 €



22

**24bis Couple sous un dais, Cachemire XIXe siècle.**

Page de manuscrit illustré d'une peinture présentant un couple sous un dais sur la terrasse d'un jardin. Cadre doré. Dim. à vue : 12 x 17 cm

120/150 €

**24ter Frontispice d'un texte poétique, Robai'at, de Sa'adi, Iran XVIIe siècle.**

Page de manuscrit présentant un titre, de Sa'adi, en lettres blanches sur fond doré, surmonté d'une enluminure à arcature dorée sur fond bleu agrémenté de motifs végétaux. Texte en nasta'liq en deux colonnes et commentaire en diagonale dans les marges également surmonté d'un petit frontispice. Page à marges à décor herati de rinceaux floraux cernés d'or sur fond crème. Page collés sur carton.

Dim. : texte : 19,5 x 10 cm ; dim. page : 28 x 17,5 cm

300/400 €

**24quater CANTON**

Ensemble en porcelaine polychrome comprenant une vingtaine de pièces dont plats assiettes et pièces de formes à décor de personnages dans des paysages.

Fin du XIX<sup>e</sup> siècle.

400/600 €



24bis



24ter





**\*25 CHINE, Nankin - XIXe siècle**  
 Vase de forme balustre en porcelaine décorée en bleu sous couverte et biscuit en relief d'un dragon pourchassant la perle sacrée parmi les nuages et d'une carpe, sur fond craquelé.  
 Marque apocryphe de Chenghua. H. 60 cm. 400/600 €



**\*29 CHINE - Epoque KANGXI (1662 - 1722)**  
 Vase de forme yanyan en porcelaine décorée en bleu sous couverte de deux qilin sur des rochers parmi les flots. (Ebréchures).  
 H. 45,3 cm. 800/1 000 €



**\*26 CHINE - Fin XIXe siècle**  
 Porte-pinceaux de forme carrée en porcelaine décorée en émaux polychromes de guerriers et poèmes. (Fêlures). H. 28 cm. 100/150 €

**\*27 CHINE - Début XXe siècle**  
 Statuette de Shoulao debout en porcelaine émaillée polychrome, sa robe décorée de fleurs sur fond jaune. H. 45 cm. 100/150 €



**\*30 VIETNAM, Hue - XIXe siècle**  
 Pot à gingembre en porcelaine décorée en bleu sous couverte de réserves ornées de paniers fleuris de pivoines et lotus. H. 25 cm. 300/500 €

**\*31 CHINE - XIXe siècle**  
 Vase rouleau en porcelaine décorée en bleu sous couverte de deux guerriers et poèmes. (Accidents et restaurations).  
 H. 35 cm. 100/150 €



**\*28 CHINE, Nankin - Fin XIXe siècle**  
 Paire de pots de forme cylindrique en porcelaine décorée en bleu sous couverte et craquelé de jeunes femmes et enfants avec oiseaux et fleurs alternés. L'épaulement réservé en biscuit. (Fêlure).  
 H. 41 cm. 300/400 €



**\*32 VIETNAM, Hue - XIXe siècle**  
 Importante verseuse de forme globulaire en porcelaine décorée en bleu sous couverte des huit immortels parmi les nuages au-dessus des pins. L'épaulement orné de quatre anses en forme de têtes de chimères, le col orné d'une frise de rinceaux. (Accident au bec verseur). H. 47 cm. 800/1 000 €





33

**\*33 VIETNAM - XVIIe siècle**

Partie d'un brûle-parfum en grès émaillé beige et vert, en deux parties, le haut décoré de phénix et dragons parmi les nuages en biscuit, la panse à décor d'inscription stipulant que la pièce a été offerte à un temple pour toutes les femmes de la famille du commanditaire, daté de 1698. (Manques). Dim. 33 x 23 cm. 600/800 €

Référence: Objet similaire conservé au British Museum, Londres et reproduit dans Steveson et Guy, "Vietnamese Ceramics. A separate Tradition, Art Media Resources, Londres, 1997, n°400, p.380.

**\*34 CHINE - XIXe siècle**

Ensemble comprenant un phénix, une chimère, un crapaud et un oiseau en grès émaillé turquoise dans le style Ming. H. 11,5 x 41 cm. 200/250 €

**\*35 LAOS - Fin XIXe siècle**

Statuette de bouddha en bronze à patine brune, assis en padmasana, les mains en bhumisparsa mudra (geste de la prise de la terre à témoin). Elle repose sur un important double socle en bois en forme de lotus. H. 57 cm. 600/800 €



35



36

**\*36 TIBET - XVIIIe siècle**

Statuette d'Amitayus assis en bronze doré et incrustations de cabochons de turquoises, assis en padmasana sur un socle en forme de double lotus inversé, les mains en dhyana mudra tenant le kalasa. H. 12,5 cm. 2 000/3 000 €

**\*37 VIETNAM - XIXe siècle**

Statuette de Guanyin en bois à traces de laque, assise sur un socle en forme de lotus, tenant dans ses mains un livre. H. 69 cm. 150/200 €



37





**\*38 TIBET - XVIe/XVIIe siècle**

Statuette de Maitreya debout en bronze à patine brune, debout en léger tribhanga sur un socle en forme de lotus, la main gauche tenant un vase à eau, la main gauche faisant le geste de l'enseignement. Sa coiffe finement nouée en un haut chignon. La tête laquée or.  
H. 50 cm.

6 000/8 000 €



**\*39 CHINE - Epoque MING (1368-1644)**  
Statuette d'immortel en bronze à patine brune, assis sur un socle, tenant dans sa main droite un lingot. H. 29 cm. 600/800 €

**\*40 CHINE - Epoque MING (1368 - 1644)**  
Statuette de Guandi en bronze à patine brune, assis sur une base, tenant dans sa main gauche un lingot, dans sa main droite le manche de son sabre. (Manque la lame). H. 30 cm. 1 000/1 200 €



**\*45 CHINE - Epoque MING (1368 - 1644)**  
Statuette de Guanyin en bronze à patine brune et traces de laque or, assise sur un rocher. (Accidents et manques). H. 16,5 cm. 150/200 €

**\*46 CHINE - Epoque MING (1368-1644)**  
Statuette d'attendant debout sur un socle en bronze à patine brune, tenant des offrandes. (Accidents à la coiffe). H. 24 cm. 400/500 €

**\*47 CHINE - Epoque MING (1368 - 1644)**  
Statuette d'immortel taoïste assis en bronze à patine brune, tenant une tablette, accompagné d'un enfant. H. 19 cm. 400/600 €



**\*41 CHINE - XIXe siècle.** Statuette de dignitaire en bois laqué or et rouge assis sur un fauteuil, les pieds sur deux chimères. H. 28,5 cm. 100/150 €

**\*42 CHINE - Epoque MING (1368-1644).** Statuette de Guanyin en bronze laqué rouge et or, assise en padmasana sur une haute base en forme de lotus, les mains en dhyana mudra. H. 31 cm. 600/800 €

**\*43 VIETNAM - Vers 1900.** Statuette de dignitaire en bois laqué rouge, assis sur un fauteuil. (Accidents). H. 32 cm. 80/100 €



**\*48 VIETNAM - Vers 1900**  
Paire de grues en bronze à patine brune, la tête tournée vers l'arrière, un vase posé sur le dos de chacune. (Petits accidents). H. 56 cm. H. totale 66 cm. 300/400 €

**\*49 VIETNAM - Vers 1900**  
Vasque quadripode de forme allongée en bronze à patine brune tenue par deux anses en forme de dragons, à décor incisé de dragons et caractères de longévité. H. 27 cm. 150/250 €



**\*44 CHINE - XIXe siècle**  
Brûle-parfum quadripode en bronze à patine brune à décor incisé de masques de taoïte, les anses en forme de têtes de chimères. Dim. 18 x 25 cm. H. totale avec socle 24,5 cm. 300/400 €



**\*50 VIETNAM - Vers 1900** Groupe en bronze à patine brune, paysanne marchant. Il repose sur un socle rond. H. 18 cm. 100/150 €

**\*51 VIETNAM - Fin XIXe siècle.** Brûle-parfum tripode en bronze à patine brune à décor en relief de tiges, le couvercle ajouré de grenades dans leur feuillage. H. 26 cm. 100/150 €

**\*52 VIETNAM - Vers 1900** Groupe en bronze à patine brune, paysan une poule par les pattes, deux autres poules à ses pieds. H. 12 cm. 100/150 €

**\*53 CHINE - Epoque MING (1368 - 1644)**  
Ruyi en bronze à patine brun verte incrusté de motifs géométriques archaïques. (Manques). L. 37,2 cm. 3'000/4 000 €







\*54 CHINE - Epoque MING (1368 - 1644)  
Statuette de bouddha en bronze laqué or, assis  
en padmasana, les mains en dhyana mudra  
(geste de la méditation).  
H. 31 cm.

2 000/3 000 €



55

\*55 VIETNAM - Vers 1900. Meuble étagère en bois ouvrant à deux portes, à décor sculpté en relief et incrusté de nacre de vases et brûle-parfum fleuris. Dim. 140 x 91 x 45 cm. 600/800 €



\*59 VIETNAM - Vers 1900. Meuble ouvrant à trois tiroirs et portes coulissantes, en bois à décor sculpté en relief de papillons et fleurs, quatre portes ajourés de fleurs et caractères stylisés. (Accidents). Dim. 105 x 106,5 x 40 cm. 300/400 €



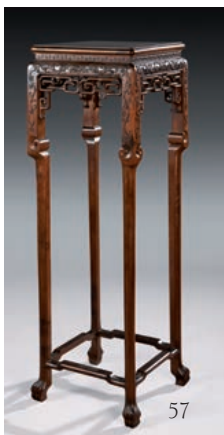
56

\*56 VIETNAM - Vers 1900  
Paire de fauteuils en bois, le dossier à décor ajouré de cerf et grues sous les pins, les accoudoirs à décor ajouré de caractères "shou" stylisés, l'entretoise de dragons stylisés. (Accidents sur l'un). Dim. 100 x 44 cm. 300/400 €



60

\*60 VIETNAM - Vers 1900  
Table console en bois, à décor ajouré de frise de grappes de raisins. Dim. 83 x 98 x 50 cm. 300/400 €



57

\*57 VIETNAM - Vers 1900  
Sellette haute quadrangulaire en bois à décor sculpté sur les côtés de fleurs de lotus, les entretoises ajouré de noeuds enlacés. 300/400 €



58

\*58 VIETNAM - Vers 1900  
Paire de sellettes en bois, les pieds légèrement évasés qui se terminent en forme de têtes de dragons stylisés, l'entretoise à décor ajouré de grecques. H. 120 x 30,5 x 31 cm. 400/500 €



\*61 VIETNAM - Vers 1900  
Table et tabouret en bois à décor ajouré de caractère de longévité. (Accidents). H. tabouret 46 cm. 150/200 €



\*62 VIETNAM - Vers 1900  
Paire de tabourets en bois incrusté de nacre à décor de fleurs et rinceaux. Dim. 51 x 36 x 36 cm. 100/150 €

\*63 VIETNAM - Vers 1900  
Deux panneaux en bambous laqué rouge et or avec poème. 100/150 €

\*64 CHINE - Vers 1900  
Miroir avec cadre en bois laqué or à décor ajouré de fleurs parmi les rinceaux. (Accidents). Dim. totale 84 x 50 cm. 100/150 €

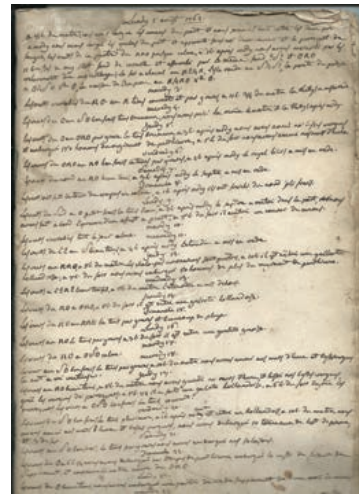
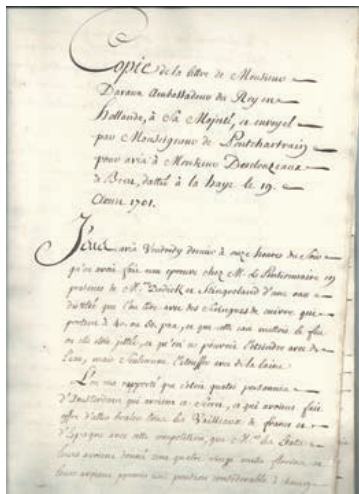
\*65 CHINE - Vers 1900  
Chaise en bois naturel, le dossier à décor sculpté et ajouré de deux dragons pourchassant la perle sacrée parmi les nuages au-dessus d'un médaillon en forme de lingzhi orné de lettrés dans un jardin, les accoudoirs en forme de dragons. Chine, début XXe. H. 103 cm. 100/200 €



MANUSCRITS  
LIVRES ANCIENS & MODERNES







66 [MANUSCRIT]. [MARINE]. Correspondance administrative des ministres de la Marine et des colonies avec les responsables du port de Brest, 1686-1750.

In-folio, 154 ff. (complet), sur papier avec filigrane proche de Gaudriault, no. 689 (Griffon et lettres ID/1719), cahiers cousus, non reliés, sur papier, fine écriture cursive à l'encre brune (Bon état général, le premier feuillet de « table » est abîmé avec manque de texte en pied de page ; moullure au premier feuillet du manuscrit, sans entrave à la lecture). Manuscrit conservé dans un emboitage articulé, demi-marquain rouge cerise, dos lisse avec lettres dorées : « Marine. Brest. 1686-1750 », pièce de titre de cuir avec lettres dorées sur le contreplat supérieur : « Correspondance administrative des ministres de la marine et des colonies avec les responsables du Port de Brest. De 1668 à 1750 ». Dimensions : 220 x 342 mm.

Ce manuscrit contient la copie de 125 lettres, certaines dont les originaux sont conservés dans des fonds publics (Archives de la Marine, Archives des colonies ; Archives des Affaires étrangères), d'autres dont les originaux semblent avoir disparus. Elles sont toutes adressées à l'intendant du port de Brest (successifs) et émanent du Secrétaire d'Etat ou du Ministre de la Marine. Beaucoup se rapportent au Port de Brest et sa gestion mais présentent un intérêt aussi pour l'histoire de la marine en général.

Ces lettres traitent de sujets divers, d'administration marine, de commerce, de conflits avec les Anglais « Sur la descente des Anglois à Camaret ; Augmentation de subsistance aux prisonniers anglois » ; sur les contestations et soulèvements : « Sur les contestations des particuliers qui arment les vaisseaux du Roy » et passim. D'autres sujets reflètent la réalité de la vie maritime et militaire : « Au sujet des soldats qui ont des maux vénériens » (6 juin 1734) ; « Les officiers de marine et les chevaliers de Malthe doivent paier la capitation de leurs domestiques » (20 février 1738) ; « Forme pour la dénonciation d'un déserteur » et passim. Il faudrait comprendre qui a procédé au rassemblement et à la copie fort soignée de cette compilation de missives concernant la marine et son administration entre 1686-1750. On trouve aussi dans ce recueil des mémoires ou règlements (édités ?), par exemple : « Règlement pour l'école de chirurgie à l'hospital royal de la Marine du port de Brest » (ff. 116-124), signé de l'intendant de la marine royale, Bigot de la Mothe et approuvé par Maurepas.

Le Port de Brest, tout comme ceux de Toulon, de Rochefort, était dirigé par un intendant. Véritable directeur général du port, l'intendant a autorité sur le service administratif et le service de l'exploitation. Il exerce la justice, la police, les finances, s'occupe du personnel, de l'approvisionnement du port et des vaisseaux qui y sont armés pour une campagne, de la levée et de la répartition des équipages nécessaires pour ces vaisseaux (avec le commandant de port en ce qui concerne les artilleurs). Il s'occupe aussi d'organiser les constructions nouvelles, il s'assure que les autorités municipales remplissent bien leurs obligations d'entretien et de curage du port (quai, dragages...), il assiste au conseil de construction et au conseil de guerre quand on y juge un matelot embarqué. Il semble probable que cette copie au net de la correspondance adressée aux différents intendants du port de Brest ait été copiée pour un des intendants (sans preuve formelle pour l'heure). En 1750, date des dernières missives, l'intendant du port de Brest était M. Gilles Hocquart, poste qu'il occupera de 1748 à 1763.

#### TEXTE

ff. 1-154, Copies de lettres, incipit, « Copie de la lettre de Monseigneur le Marquis de Seignelay à Mr. Desclouseaux à Brest datée le 11 septembre 1686 » ; dernière lettre : « Copie de la lettre de Monseigneur Rouillé secrétaire d'Etat à M. le Comte Duguay commandant la compagnie des Gardes de la Marine à Brest datée à Versailles le 7 juin 1750 ».

ff. I-V verso, Table des lettres et leurs dattes. M. de Seuil le 11 aoust 1678. / M. Desclouseaux le 28 octobre 1683 / Mr de Souvigny le premier juin 1701 / Mr. Robert le 26 decembre 1703 / M. Bigot de la Mothe le premier juin 1736 / M. Hoquart le brevet du premier avril 1749.

6 000/8 000 €

67 [MANUSCRIT]. [MARINE]. BERNARD DE MARIIGNY, Charles-René-Louis de (Amiral de MARIIGNY), Livres de bord, 1762-1764.

Petit in-folio, 48 ff. dont 24 ff. couverts d'une fine écriture cursive à l'encre, manuscrit sur papier (filigrane : « C [Cœur] / Poitou 1761 »), fort cahier cousu, sans reliure. Manuscrit conservé dans un emboitage articulé, pièce de titre sur le contreplat supérieur : « Vicomte de Marigny. Livres de bord. 1762-1764 ». Dimensions : 210 x 330 mm.

Livres de bord du jeune Amiral de Marigny, parmi les plus anciens connus associés au marin, témoignant de sa vie maritime de 22 à 24 ans. Le deuxième bâtiment, l'Union, fera en 1764 le voyage vers les côtes d'Afrique et au Portugal.

Charles-René-Louis, vicomte de Bernard de Marigny (1740-1816) servit dans la Marine royale pendant la guerre de Sept Ans et la guerre d'indépendance des États-Unis, au cours de laquelle il se distingue à plusieurs reprises. Il termine sa carrière militaire au grade de vice-amiral, décoré de grand-croix de l'ordre de Saint-Louis, de l'ordre de Cincinnatus, et commandant de la marine au port militaire de Brest. Contre-Amiral en 1792, Bernard de Marigny démissionna sous la Terreur.

D'une grande ambition, le jeune Bernard de Marigny entre dans la Marine à 14 ans et fut nommé enseigne de vaisseau en 1757. Sur l'Actif, il participa aux combats contre les Anglais pour défendre les possessions françaises dans les Indes. Après une campagne d'environ quarante mois, le chevalier de Marigny revint en France sur Le Zodiaque. Il sert successivement sur les vaisseaux Le Glorieux, Le Minotaure, L'Union, la frégate La Légère, et la flûte de Garonne, avec lesquels il fait diverses campagnes à Saint-Domingue, à la côte d'Afrique, aux îles du Vent, au Portugal et en Inde, jusqu'en 1767, époque à laquelle il est fait lieutenant de vaisseau. En mars 1778, Marigny reçoit le commandement de la Belle Poule, dont les combats avec la frégate anglaise l'Arethusa sur la côte Nord de la Bretagne, près de Plescoat, marqua le début de la guerre d'indépendance des États-Unis. La Belle Poule était chargée de raccompagner Benjamin Franklin aux États-Unis.

En 1762-1763, Bernard de Marigny est Enseigne de vaisseau à bord du Minotaure. Il passe en 1764 à bord de l'Union, sous le commandement de Rochechouart. Le premier livre de bord couvre le mois d'aout 1762 et contient ce que le jeune Marigny a pu noter de l'évolution de la flotte française en rade de Brest. Embarqué sur le Minotaure, Bernard de Marigny consigne les mouvements des autres bâtiments, dont le Sceptre, le Royal-Louis, l'Etourdie, le Zephyre. Dans le second livre de bord, toujours sur le Minotaure, Bernard de Marigny relate sa participation à l'escadre qui se rend aux Antilles pour opérer leur remise officielle à la France par les Anglais : « La populace a paru fort contente de voir le pavillon blanc, elle a même reconduit les Anglois quand ils se sont embarqués avec des hûtes telles qu'on peut croire une pareille canaille capable de le faire, mais je crois que la plus grande partie des habitants ne faisoit que semblant d'être contente d'être sous la domination française... » (8 juillet 1763, f. 10v). Enfin dans le troisième livre de bord contient le récit des préparatifs de l'Union, et le début de sa navigation vers les côtes d'Afrique et retour par le Portugal.

#### TEXTE

ff. 1-1v, Premier livre de bord, daté lundi 2 aoust 1762-28 aoust 1762, en rade de Brest ;

ff. 2-5v, feuillets blancs ;

ff. 6-15v, Second livre de bord, daté jedy 3 mars 1763-mardy 4 octobre 1763, De Brest aux Antilles et retour ;

f. 16, titre à l'encre, « L'Union » ;

f. 16v, feuillet blanc ;

ff. 17-24v, Troisième livre de bord, daté jedy 12 avril 1764-mardy 26 juin 1764 : « On commence aujourd'hui à l'armement de la division des trois vaisseaux. Le Sceptre, commandé par M. de Chezve et commandant la division, l'Union par Mr. de Rochechouart et la Solitaire par Mr. de Ternay... ». 5 000/7 000 €





68 [MANUSCRIT]. LIVRE D'HEURES (usage de Sarum ou Salisbury)  
En latin, manuscrit enluminé sur parchemin  
Belgique, Bruges, vers 1475.



290 ff., manque peut-être une miniature entre les ff. 256-257 (collation impraticable car couture des cahiers très serrée), miniatures à pleine page peintes sur des singletons insérés, écriture gothique à l'encre brune, texte sur une colonne, 14 lignes par page, rubriques en rouge, petites initiales de couleur bleue ou à l'or brun sur fonds bleu et rose, grandes initiales marquant les grandes divisions liturgiques (roses sur fonds à l'or brun, avec décor de feuilles de vigne colorés), 21 initiales historiées et 24 grandes miniatures, comprises dans des encadrements enluminés (décor floral, végétal et feuilles d'acanthe, sur fonds réservés), grandes divisions du texte sont aussi décorées de bordures enluminées faisant face aux miniatures insérées. Reliure de peau de truie estampée à froid, encadrement de filets, avec rosettes dans l'encadrement extérieur et motifs losangés et fleurons dans l'encadrement central, dos à 3 nerfs, reliure pastiche du XIXe (bon état général ; manuscrit rogné un peu court dans la marge extérieure ; quelques miniatures frottées). Dimensions : 95 x 58 mm.



Intéressant manuscrit peint à Bruges pour exportation en Angleterre.



Ces Heures contiennent 24 miniatures à pleine page et 21 initiales historiées. Les miniatures sont peintes par un atelier de Bruges pour exportation en Angleterre. Son petit format permettait un transport aisé et l'usage liturgique de Sarum indique que ce livre d'heures était destiné à un fidèle anglais (cf. la rubrique f. 52). Malgré les aléas du temps et de la réforme, on recense quelques 250 livres d'heures produits en Flandre entre 1390 et 1520 pour exportation, la plupart destinés au marché anglais. Le calendrier contient des saints résolument insulaires. On relève une inscription de possesseur du XVIe siècle au f. 108v : « Iste liber pertinet ad me Barbara Clerk ».



TEXTE



ff. 1-12v, Calendrier, avec les saints suivants honorés en Angleterre : Cuthbert (mai) ; Richard (avril) ; Georges (avril) ; Dunstan (mai) ; Oswald (août) ; Guthbert (septembre) ; translation des reliques de saint Edward (octobre) ; ff. 13-16, Prières ; ff. 18-50, Litanies ; ff. 52-124, Heures de la Vierge, truffées de litanies entre laudes et prime ; rubrique, Incipiunt hore beate marie virginis secundum usum anglie ; ff. 124-137, Prières à la Vierge ; ff. 137-140, O intemerata ; ff. 140-147v, Obsecro te ; ff. 147v-153, Quinze joies de la Vierge ; ff. 153-157, Prières aux plaies du Christ ; ff. 157v-159 ; ff. 159-165, Sept prières du Christ ; ff. 167-194, Psaumes de la Pénitence ; ff. 196-233, Office des morts ; ff. 235-256v, Recommandations de l'âme ; ff. 257-267, Psaume de la Passion ; ff. 269-290, Psautier de Saint Jérôme.



ILLUSTRATION



f. 17, Trinité ; f. 21, Saint Jean-Baptiste ; f. 24, Saint Jean l'Evangeliste ; f. 27, Martyre de Saint Thomas Beckett ; f. 30, Saint Georges ; f. 33, Saint Christophe ; f. 36, Anne, Marie et Enfant Jésus (Sainte Anne trinitaire) ; f. 39, Sainte Marie Madeleine ; f. 42, Sainte Catherine ; f. 45, Sainte Barbe ; f. 48, Sainte Marguerite ; f. 51v, Christ au jardin de Gethsémani ; f. 57v, Christ bénissant ; f. 72v, Baiser de Judas ; f. 82v, Saint Esprit (colombe) ; initiale historiée ; f. 83v, Christ en croix (initiale historiée) ; f. 84, Saint Michel l'Archange (initiale historiée) ; f. 85, Saints Pierre et Paul (initiale historiée) ; f. 86, Saint André (initiale historiée) ; f. 86v, Saint Etienne (initiale historiée) ; f. 87, Saint Laurent (initiale historiée) ; f. 88, Saint Nicolas (initiale historiée) ; f. 90v, Tous les saints (initiale historiée) ; f. 93v, Christ devant Pilate ; f. 99v, Christ aux outrages ; f. 104v, Portement de croix ; f. 109v, Crucifixion ; f. 114v, Descente de croix ; f. 118v, Mise au tombeau ; f. 129v, Vierge à l'Enfant (initiale historiée) ; f. 137, Pietà (initiale historiée) ; f. 148, Présentation de la Vierge au Temple (initiale historiée) ; f. 153, Crucifixion (initiale historiée) ; f. 153v, Trois croix (initiale historiée) ; f. 154, Sainte Face (initiale historiée) ; f. 154v, Plaie de la main droite du Christ (initiale historiée) ; f. 155, Plaie de la main gauche du Christ (initiale historiée) ; f. 155v, Plaie du flanc du Christ (initiale historiée) ; f. 156, Plaie du pied droit du Christ (initiale historiée) ; f. 156v, Plaie du pied gauche du Christ (initiale historiée) ; f. 159v, Christ en croix (initiale historiée) ; f. 166v, Christ en majesté et résurrection des morts ; f. 195v, Office funèbre ; f. 234v, Elévation de l'âme par deux anges ; f. 268v, Saint Jérôme et le lion.

8 000/ 12 000







72



71

**69 Novum testamentum**

per D. Erasmus Roterodamum nouissime recognitum : & insignium historiarum simulachris, cum uenustati, tum ueritati, accomodis illustratum. P. François Gryphe 1552. In-16 ; veau xviii, filet à froid en encadrement sur les plats, dos à nerfs orné.  
396 ff. figures in-texte. Exemplaire réglé.  
Manque à la coiffe supérieure .

200/300 €

**70 Testamenti novi**

editio vulgata. Lyon Theobald Paganum 1548. In-16 ; vélin ancien, dos lisse.  
480 pp. Figures in-texte. Cahier P. sali et taché.  
Relié à la suite Epistolae Pauli  
319 pp. et 8 ff. d'index.

200/300 €

**71 La Bible de la Rochelle**

Qui est toute la sainte écriture du viel et du nouveau testament... La Rochelle, Corneille Herdman 1616. In-8 ; maroquin rouge, large décor aux petits fers et à l'éventail. Dos lisse orné. Fermoirs avec embouts en métal argenté. Roulette sur les coupes. Tranches dorées. Coins us. Dos passé

600/800 €

**72 Biblia**

Haarlem 1780. In-12 ; maroquin vert, double encadrement de roulettes dorées, médaillon central. Dos à nerfs finement orné. Tranches dorées.

300/500 €

**73 AUDOUX (Marguerite)- Marie-Claire.**

Roman. Préface d'Octave Mirbeau. P. Charpentier Fasquelle 1910 in-12 ; demi-marroquin aubergine à coins, dos à nerfs. Couvertures et dos cons. [Kieffer]  
Edition originale. Exemplaire sur Hollande imprimé pour Pierre Guérin et enrichi d'un envoi à l'encre violette au même, d'une lettre autographe signée et d'un photo d'Octave Mirbeau avec carte de presse collée au dos et en partie sur le recto.  
Dos passé, exemplaire à toutes marges.

400/500 €

**74 AUDOUX (Marguerite)- Marie-Claire.**

Roman. Préface d'Octave Mirbeau. P. Charpentier Fasquelle 1910 in-12 ; demi-marroquin aubergine à coins, dos à nerfs. Couvertures et dos cons. [Kieffer]  
Edition originale. Exemplaire sur Hollande imprimé pour Pierre Guérin et enrichi d'un envoi à l'encre violette au même, d'une lettre autographe signée et d'un photo d'Octave Mirbeau avec carte de presse collée au dos et en partie sur le recto.

400/500 €

**75 Bofa/BERAUD (Henri)- Le Martyr de l'obèse.**

Dessins de Gus Bofa. P. Emile Paul 1925. in-8 ; maroquin noir, jeu de filets concentriques sur les plats, dos lisse. Tranches dorées. Gardés et contre-gardés veau saumon. Couvertures et dos conservés. Etui. [Louise Lévêque].  
Un des 22 japon impérial enrichi d'une suite et de 4 dessins à l'encre certains rehaussés de Gus Bofa.  
Ex-libris Pierre Guérin.

800/1 000 €

**76 CHARDONNE (Jacques) - Claire.**

Grasset 1931. In-4. Edition originale, un des 31 exemplaires sur vélin d'Arches.  
CHARDONNE (Jacques) - Eva.  
Ou le journal impromptu. P. Grasset 1930. Edition originale, un des 31 exemplaires sur vélin d'Arches.  
CHARDONNE (Jacques).- Les Varais.  
P. Grasset 1929. Edition originale, un des 31 exemplaires sur vélin d'Arches.  
Soit 3 vol.

300/400 €

**77 COCTEAU (Jean)- Les Enfants terribles.**

P. Grasset 1929. In-4 ; br. Chemise, étui.  
Edition originale, un des 31 exemplaires sur vélin d'Arches. Complet du f. d'errata.  
\*Joint : COCTEAU (Jean).- Essai de critique indirecte.  
P. Grasset 1932. In-4 ; br. Chemise, étui. Edition collective ; un des 31 exemplaires sur vélin d'Arches. Soit 2 vol.

300/400 €

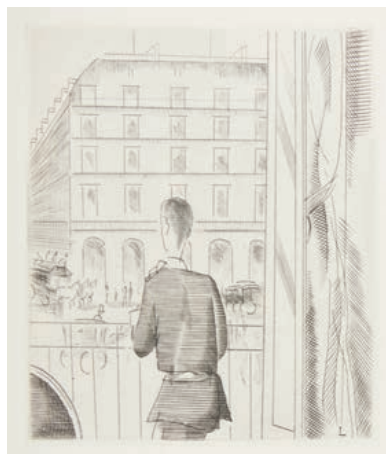


70



69





82

**78 DAUDET (Alphonse).**- Les Amoureuses.

P. Tardieu 1858. In-12 ; veau cerise, dos lisse. Tête dorée. Large encadrement int. Même box rehaussé de filets dorés. Couvertures conservées. [L. Lévêque].

Edition originale, légères rousseurs.

Ex-libris Pierre Guérin.

\*Joint : Daudet.- La Doulou.

P. Librairie de France 1929. In|12 ; br. Chemise, étui.

Tirage unique à 125 exemplaires sur papier Japon. Soit 2 vol 400/500 €

**79 DEREME (Tristan).**- La verdure dorée.

P. Emi-Paul 1922. In-12 ; veau orné d'une treille dorée sur le premier plat et d'un escargot en noir. Tête dorée sur témoins. Large encadrement intérieur rehaussé de filets. .. Contregardes moire. Couvertures et dos conservées. Etui. [L. Lévêque]

Un des 50 exemplaires sur pur fil n°1 enrichi d'un très bel envoi de Derème à Emile-Paul sur la page de faux titre, d'un amusant télégramme et de 26 aquarelles en couleurs signées de J.E. Laboureur.

Dos passé. Ex-libris Pierre Guérin.

\*Joint : Dereme (Tristan).- L'étoile de poche. Frontispice de Sacha Klerx. Maestrich Stols 1929. In-8 ; demi-maroquin à coins, dos à nerfs, tête dorée. Couv. cons.

Un des 50 hollandaise avec suite du frontispice. Dos légèrement passé. Soit 2 vol. 1 000/1 200 €

**80 DORGELES.**- Le cabaret de la belle femme. Couverture de Joseph Hémar.

P. L'édition française illustrée 1919. In-12 ; maroquin janséniste vert, dos à nerfs. Tête dorée sur témoins. Encadrement int. même maroquin. Couv. Etui. L. Lévêque].

Edition originale, un des 15 vélin d'Arches enrichi d'un envoi à Mac Orlan. Dos passé 150/200 €

**81 Laboureur/LARBAUD (Valéry).**- Beauté mon beau souci.

Roman illustré de 37 gravures par Laboureur. P. Nrf 1920. in-8 ; maroquin vert, jeu de damier en coins supérieur des plats, dos lisse. Tranches au palladium. Tranches au palladium. Large encadrement intérieur même maroquin rehaussé de liserés dorés et mosaïque. Couvertures et dos cons. Etui. [Louise Lévêque]

Edition originale d'un tirage unique à 400 exemplaires.

Exemplaire enrichi de 2 dessins aux crayons de couleurs signées.

Dos passé. Ex-libris Pierre Guérin Vente première partie n°166. 800/1 000 €

**82 Laboureur/LARBAUD (Valéry)** .- 200 chambres, 200 salles de bains. Illustré de 10 gravures au burin par J.-E. Laboureur. La haye Jean Gondrexon 1926. in-8 ; maroquin mastic décor orné de lits et robinets de salle de bain sur le premier plat. Dos lisse orné. Tête dorée. Gardes et contregardes veau ciment. Couvertures et dos cons. Etui. [L. Lévêque.]

Un des 250 exemplaires sur Hollande enrichi de 2 suites 600/800 €

**83 Laboureur/VILLIERS de L'ISLE ADAM.**- Trois contes cruels.

Gravures sur bois de Laboureur. Aux dépens de la société de la gravure sur bois originale 1927. in-8 ; veau noir janséniste, dos lisse. Tranches dorées. Gardes et contregardes maroquin doré. Couvertures et dos conservées. Etui. [L. Lévêque]

Tirage unique à 160 exemplaires orné de 9 bois à l'or et au palladium.

Exemplaire enrichi de :

2 dessins préparatoires signés, d'une suite et de 2 gravures. 1 200/1 500 €



79



75

**84 MAURIAC (François).**- Le Noeud de vipères.

P. Grasset 1932. Edition originale, un des 31 vélin d'Arches.

\*Joint : MAURIAC (François).- Souffrances et bonheur du Chrétien.

P. Grasset. Edition originale, un des 31 vélin d'Arches.

\*Joint : BERNANOS (Georges).- La Grande peur des biens pensants.

P. Grasset 1931. In-4 . Edition originale, un des 31 exemplaires sur vélin d'Arches. (Tache à la justification.) Soit 3 vol. 300/400 €

**85 SUARES.**- Debussy. P. Emile Paul 1922. In-8 ; vélin Envoi à Emi-Paul Exemplaire sur Arches

SUARES.- Vues sur Napoléon. P. Grasset 1933. In-12 ; demi-maroquin vert à coins, dos à nerfs. Tête dorée sur témoins. Couv. et dos. Un des 25 vélin d'Arches.

\*Joint : MEUNIER.- Hymnes philosophiques. P. L'Artisan du livre 1935. In-8 ; maroquin jans beige, dos à nerfs. Tête dorée. Encadrement int ; même maroquin rehaussé. L. Lévêque. Envoi 200/300 €

**86 VERLAINE (Paul).**- Les Poètes maudits.

Nlle ed. 6 portraits de Luque. P. Vanier 1888 in-12 ; vélin vert, croissants de lune noirs enlacés sur les plats. Dos lisse. Gardes et contregardes kraft noir. Couvertures et dos conservées. Etui. [S. Desouches].

Exemplaire non massicoté 300/400 €

**87 YOURCENAR (Marguerite).**- La Nouvelle Eurydice.

P. Grasset 1931. In-4 ; br. Chemise, étui.

Edition originale, une des 16 exemplaires sur vélin d'Arches. 300/500 €

**88 Lot de reliures 2 vol.** in-12 maroquin rouge, triple filet doré en encadrement sur les plats, dos à nerfs orné. Tranches dorées. [Belz-Nièdrée : Moreau.- Œuvres inédites. P. Bachelin 1867.

Joint : BYRON (Lord).- Œuvres complètes.

Quatrième série. Don Juan P. Hachette 1884. In-12 ; chagrin rouge maroquiné jeu de lettres B et d sur les plats , dos à nerfs orné. Gruel. Chemise, étui. 200/300 €

**89 Lot :** Editions Lemerre reliées maroquin :

Mistral.- Mireille. . in-12 maroquin rouge, triple filet doré en encadrement sur les plats, dos à nerfs. Tête dorée. .

\*Joint : Coppée.- Poésies, 2 vol. Théâtre. 1 vol. Soit 3 vol, in-12 ; maroquin janséniste marine, dos à nerfs. Tranches dorées. Double filet sur les coupés (6719) 150/200 €

**90 Cicéron** 1821 Terence 1823. 2 vol. veau à plaque ou maroquin petit in-16. 100 / 150 €**91 Lot** comprenant 2 vol reliés in-16 ; maroquin bleu janséniste, dos à nerfs. Double filet sur les coupes. Tranches dorées. [Loiselier]. Hugo.- Théâtre. 1838- 1841.

Joint : Napoléon le Petit . Amsterdam 1853 ; demi chagrin maroquiné rouge.

Joint : Pensées chrétiennes. In-16 ; chagrin rouge à plaque.

Joint : De imitation christi. 1858. . veau dos à nerfs. 200 / 300 €

**92 Lot** de 2 reliures maroquin rehaussé d'une large dentelle dorée. Tranches dorées. Diurnales 1655. Novum testamentum 1647 120/150 €**93 Lot :** Chamson.- Héritages. Curtius.- Essai sur la France. Thérive.- Noir et or. Champion.- . Webb.- Sarn. Arnoux.- Carnet de route d'un juif errant. Leblanc.- Souvenirs. Soit 7 vol. en édition originale, un des 31 exemplaires sur Arches. 200/300 €**94 Lot :** Collection Jeux et Travaux

Saint félicien en Vivarais 1924/1926. 10 vol. petit in-12 ; vemi-velin à bandes orné plats papier

Un des 65 ex sur vélin ancien. 120/150 €



**95 Laurencin/Eventail.**

Poésies de Roger Allard, André Breton, Francis Carco, Chevrier, Codet, Fleuret, Gabory, Max Jacob, Valéry Jarbaud, Jean Pellerin et A. Salmon. & 10 gravures de Marie Laurencin. P. Nrf 1922. in-8 ; veau beige, éventail mosaïqué sur le premier plat ( copie de la 1<sup>o</sup> de couverture). Dos lisse. Titre en long. Doublure veau saumon. Tête dorée. Couvertures conservées. Etui. [L. Lévêque]  
 Un des 8 exemplaires sur vergé bleuté du XVIIIe avec une double suite des gravures sur Japon et vergé numérotées et signées Exemplaire enrichi : une gravure supplémentaire signée, 2 dessins préparatoires et une aquarelle originale signée placée en frontispice [Rauc 182].  
 Très bel exemplaire en reliure de l'époque.  
 Ex-libris Pierre Guerin.

12 000/15 000 €







96 Tsuguharu FOUJITA (1886-1968)  
*Chatte et chaton.*  
Lithographie signée et datée en bas à droite 1931 ;  
30 x 41 cm.

2 000/3 000 €



97 Tsuguharu FOUJITA (1886-1968)  
*Chatte et chaton.*  
Lithographie signée et datée en bas à droite 1931 ;  
22 x 30 cm.

1 000/2 000 €



98



98

98 Ecole FLAMANDE du XVIème siècle  
*Triptyque de la Déposition du Corps du Christ  
 entre Saint Pierre et Saint Paul*  
 Au revers des volets en grisaille Deux Prophètes de l'Ancien Testament  
 Panneau central 43,5 x 31 cm  
 Panneaux latéraux 43,5 x 15 cm  
 Restaurations

3 000/4 000 €



99

99 Ecole VENITIENNE de la fin du XVIIIème siècle  
*Vue d'un port*  
 Toile. 61 x 68 cm  
 Usures.

600/800 €



101

101 Ecole ITALIENNE du XIXème siècle  
*L'Adoration des Mages*  
 Sur sa toile d'origine  
 32,5 x 24,5 cm

300/400 €

100 Ecole ESPAGNOLE du XVIIème siècle  
*La fuite en Egypte*  
 Panneau. 24,5 x 33,5 cm  
 Sans cadre

400/600 €





102

**102 Ecole FLAMANDE du XIXème siècle, d'après Hans MEMLING**

*La Nativité*

Cuivre. 38 x 20 cm.

Notre tableau reprend la composition du volet gauche du triptyque Floreins conservé au Hans Memlingmuseum à Bruges (voir G. T. Faggin, *Tout l'oeuvre peint de Memling*, Paris, 1973, n° 7C, reproduit).

2 000/3 000 €

**103 Ecole FLAMANDE du XVIème siècle, atelier de Lukas van VALCKENBORCH**

*Le festin de Balthasar*

Panneau parqueté. 37 x 48 cm. Soulèvements

Provenance : Acquis en 1999 par les actuels propriétaires.

3 000/4 000 €



103



104

**104 Charles LALAISSÉ** : Suite de trois gravures rehaussées à la gouache.  
 "Affaire de Brienne" - "Prise de Gaète" - "Passage de la Siera-Morena"  
 Oeuvre 14,5 x 24 cm - Vue : 30 x 41 cm  
 Encadrement baguette.

50/100 €



104

**105 ROUARGUE** Suite de huit gravures rehaussées à la gouache.  
 "Combat d'Arcy sur Aube" - "Bataille de Talavera" - "Siège de Toulon" -  
 "Sainte Euphémie" - "Combat Somo Sierra" - "Fuentes d'Onoro" - "Bataille  
 de Paris" - "Combat de Champauvert".  
 Oeuvre 15 x 24 cm - Vue : 23 x 34 cm  
 Encadrement baguette.

200/300 €



107

**106 Alphonse LALAUZE**  
 (Paris 1872 - Milly-la-Forêt 1936)  
 L'officier des cheuau-legers Lanciers en 1812  
 L'aide de camp du Major Général en 1807  
 Paire de dessins, crayon noir et aquarelle  
 26,5 x 15 cm

Le premier est signé et daté en bas à droite Alph LALAUZE / 1908  
 Le second est signé en bas à droite Alph LALAUZE

300/400 €



108

**107 MAQUETTE DE CANON**, fût en bronze avec culasse ouvrante à fût  
 en fer avec réglage de hausse par manivelle. Roue à rayons en bronze.  
 Longueur du fût : 30 cm - Longueur totale : 49 cm

350/400 €

**108 FUSIL** d'Infanterie de Dragon modèle An 9. Platine marquée de la  
 manufacture impériale de Chatellerault. Canon daté 1806. Bons poinçons.

500/600 €



106



106





108 FUSIL d'Infanterie de Dragon modèle An 9. Platine marquée de la manufacture impériale de Châtellerault. Canon daté 1806. Bons poinçons. 500/600 €

109 FUSIL à double canon en table à percussion centrale, calibre 16, crosse fracturée. Numéro 9536. Cat D1. En l'état. 40/60 €

110 CASQUE modèle 1895 d'officier de Cheval-légers Bava-rois. 600/800 €

111 CASQUE modèle 1895 pour le Royaume de Saxe. 350/450 €

112 CASQUE modèle 1915 pour la Prusse. 150/200 €

113 CASQUE modèle 1895 pour le Duché de Bade. Incomplet. 200/300 €

114 CASQUE modèle 1895 pour la Prusse. Incomplet. 100/120 €

115 CASQUE modèle 1895 pour la Prusse. Incomplet. 200/300 €

116 CASQUE modèle 1895 pour la Prusse. Composite. 100/150 €

117 CASQUE modèle 1895 pour la Police Prussienne. 250/300 €

118 CASQUE de Dragon 1873. En l'état. 100/120 €

119 Ensemble de CINQ PLAQUES DE CASQUES à pointe diverses. 150/200 €

120 Lot de deux CASQUES miniatures formant encrier. 30/60 €

121 Ensemble de TROIS POINTES de casque. 50/80 €

122 Intéressante PAIRE DE PISTOLETS à silex transformés à percussion du type Officier 1777. Avec platine à coffre en bronze et chien col de cygne, crosse en loupe finement quadrillée, canon rond avec bourrelet en bronze, baguettes latérales. Accident à l'une des crête de chien. Assez bon état. Longueurs totales : 33 cm 600/800 €

123 Lot de deux pistolets à percussions l'un canon double. Travail artisanal. 50/100 €



**124 PISTOLET** à percussion et à coffre, canon octogonal puis rond vers la bouche et légèrement tromblonné. Carcasse gravée, crosse en noyer mouluré. Longueur totale: 19.5 cm 150/200 €

**125 PISTOLET** à percussion, fût court et crosse cannelée, platine arrière légèrement gravée en suite avec les garnitures. Assez bon état. Longueur totale: 22 cm. 120/150 €

**126 REVOLVER** à broche de type Lefauchaux, calibre 10 mm, carcasse gravée plaquette de crosse en bois, petit problème mécanique, assez bon état. Porte la signature de LESPÉRAT à Paris 150/200 €

**127 Pistolet** réglementaire modèle 1822 Tbis, fabrication de 1857. Platine de la manufacture Impériale de St Etienne. Même numéro de bois et de canon, vis de chien remplacée. Baguette. Bon état. 250/300 €

**128 PISTOLET** de voyage à silex transformé à percussion, platine et canon en bronze, jolie garniture en argent. Enfoncement au pommeau, fût et crosse filigrannés d'argent. Assez bon état. 150/200 €

**129 PISTOLET** coup de poing et à percussions. 30/50 €

**130 ARQUEBUSE** système à vent, canon scié Anton Pell à Linz. Accidents et manques. 200/300 €

**131 PISTOLET** à percussion, platine arrière, canon octogonal, garniture légèrement gravée avec réserve dans la crosse. Manque la baguette. Assez bon état. 120/150 €

**132 CARABINE** à verrou de type Mauser Mannlicher, calibre 22. Numéro 4867 Catégorie C. Bon état. 80/120 €

**133 Ensemble de TROIS ARMES** : un SABRE d'Infanterie type 1800. SF - un SABRE 1821 SF - une EPEE d'Officier Second Empire. 250/300 €

**134 SABRE ORIENTAL** de tyle Killich. En l'état. 100/150 €

**135 SABRE** d'Officier d'Infanterie, type 1800 SF. On y joint une épée fin XVIIIème siècle. En l'état. 150/250 €

**136 SABRE** d'Officier d'Infanterie, type 1800 SF. On y joint une épée fin XVIIIème siècle SF. En l'état. 150/200 €

**137 Epée d'arme**, monture à un arc de jointure et à croisière horizontale. Pommeau en fer à décor de volutes. Fusée filigranée postérieure. Garde bivalve asymétrique en fer à motifs de lions, oiseaux et de rosaces gravés en relief et ajourés sur le pourtour. Lame plate à un tranchant décorée de volutes. Remontage probable. Espagne. Seconde moitié du XVIIe siècle. L. de la lame : 82 cm. L. totale 102 cm 600/800 €

**138 Epée d'arme**, monture à quillon inversé. Pommeau rond. Fusée recouvert d'une basane. Coquille bivalve asymétrique à décor d'animaux et de fleurs gravé au trait. Lame large à double tranchant et un méplat gravée au talon D. PEDRODETORO.ENTO.EDOD.1580. Gravée des deux faces. Belle patine. Espagne, deuxième moitié du XVIIe siècle, début du XVIIIe siècle. L. de la lame : 78 cm. L. totale : 95 cm. 600/800 €

**140 COUTEAU DE CHASSE**, fusée en ébène à pommeau strié, garde en fer, lame à un tranchant et contre tranchant, fourreau fer. 150/200 €

**141 DAGUE DE CHASSE**, fusée en corne blonde, monture en fer gravé, lame à double tranchant et à cinq gorges centrales, fourreau fer. Epoque Napoléon III. 300/500 €

**142 JOLI MEDAILLON** en bois pressé. Moulage représentant la bataille de Puttavaw en 1709. Défaite des Suédois contre le Tsar Pierre Le Grand. A l'arrière un papier manuscrit relate l'historique de cette bataille. Encadrement de bois clair. Fente. Diamètre : 13 cm. 200/300 €

**143 Lot** : MINIATURE du Midjidié, un INSIGNE ANGLAIS et SIX MEDAILLES diverses. 50/100 €

**144 Lot CADRE** bombé renfermant une médaille figurant le profil de l'Empereur. On y joint une Aigle couronnée de sabretache Second Empire. 50/80 €

**145 LOT de deux BOUCLES DE CEINTURON**, une à la grenade et l'autre à l'Aigle. 50/100 €

**146 LOT** de militaria comprenant : PLATEAU DE HAUSSE-COL incomplet ; 7 pompoms de SHAKO 1873; une plaque de garde; une boucle de ceinturon du génie; une plaque de Shako de Police Allemande; une douille et un PLUMET de gardarme dans son tube. 80/120 €

**147 Lot: PETIT VOLUME** relié aux Armes du Duc de Bordeaux. Inscriptions manuscrites : "SAR Monseigneur Le Duc de Bordeaux nomme... pour l'oeuvre de Saint Joseph". On y joint une plaque en bronze aux Grandes Armes de France et une croix de la Légion d'Honneur demi-taille, époque Seconde Restauration. Accidents. 120/150 €

**148 NEUF PLAQUES** émaillées au nom de la Compagnie Générale de Garantie. 30/50 €

**149 PIQUE** de drapeau en tôle de laiton décor au coq. Epoque Monarchie de Juillet. 200/300 €



149









150

**150 PAIRE D'ASSIETTES** en émail peint en grisaille avec rehauts des carnations et or représentant le Déluge et Neptune; aile à décor de divinités, de volatiles, de lévriers, de dauphins, d'animaux chimériques et de chutes de fruits dans un entrelacs de rinceaux feuillés, sur l'une, de chars marins et de cartouches avec mascarons, sur l'autre; revers avec divinités versant de l'eau dans des vases et deux putti sur des chevaux marins. Dans le style des émaux de Limoges du XVI<sup>e</sup> siècle.

Diamètres : 21,2 et 21,5 cm

Quelques manques en bordure et légères déformations.

2 000/3 000 €

**151 SAINTE FEMME** avec tête en ivoire et corps en bois sculpté en ronde-bosse, polychromé et doré, yeux en verre. Debout sur des nuées, elle est revêtue d'une robe ceinturée et d'un manteau dont un pan revient sur le bras gauche.

Colonies Hispaniques, XVIII<sup>e</sup> siècle

H. 27 cm

Manquent les mains, accidents à la polychromie.

300/500 €

**152 MORTIER** en bronze ; corps évasé orné de cinq contreforts en terme, de deux Têtes hurlantes de profil, de deux médaillons avec Sainte Cécile et d'un autre avec le Dieu au cerf (Hercule et la biche de Cérynie) ; bord supérieur mouluré avec rosettes.

Le Puy en Velay, Maître IF (?), vers 1640

Hauteur : 9,5 cm (manque au bord)

180/250 €



151



152

154

155

153

155

**153 MORTIER** en fer doré avec son pilon ; corps évasé reposant sur un piédoche.

XVII/XVIII<sup>e</sup> siècle

H.7,3 cm (oxydations)

60/80 €

**154 MORTIER** en bronze à patine crouteuse ; corps orné deux Têtes dites "d'Anne de Bretagne", de deux fleurs de lys et de rosettes ; base et bord supérieur moulurés. Lyon ou le Puy-en Velay, premier tiers du XVII<sup>e</sup> siècle. Hauteur : 9,5 cm

100/120 €

**155 DEUX TRÈS PETITES BOÎTES DE POIDS** en bronze, complète. XVIII<sup>e</sup> siècle.

50/60 €

**156 PIQUE-CIERGE** en bronze à fût balustre et base triangulaire à patins. XVII<sup>e</sup> siècle.

H. 38,5 cm

Section à la base 17,5 cm. (manque à l'extrémité de la pique)

100/120 €

**157 PIQUE-CIERGE** en métal argenté à fût balustre et base tripode à pieds griffe monté en lampe. H. 61 cm.

150/200 €

**158 PETIT MIROIR** à pareclozes à patine anciennement argentée, les angles à écoinçons à cartouche feuillé.

XVIII<sup>e</sup> siècle.

H.44,5 cm - L.39 cm

300/400 €



158





159 SUITE DE QUATRE MÉDAILLONS à profil d'Empereur, deux d'entre-eux portent des barbes, les deux autres les cheveux ondulés. Ces profils de marbre blanc sont appliqués sur des fonds de marbre brun entouré d'une moulure de marbre blanc, formant un cadre mouluré. France fin du XVIIème siècle. H. 45 cm L.34 cm. Accidents à deux profils.

10 000/15 000 €







**160 Vierge à l'Enfant** en ivoire sculpté en ronde-bosse ; base circulaire. XIXe siècle, dans le style de la Renaissance  
Hauteur : 17,3 cm 300 / 400 €

**161 Râpe à tabac** en bois de Sainte-Lucie sculpté en bas relief à décor de deux colombes face à face dans un entourage de rinceaux feuillagés et fleuris ; coquille à une extrémité. Nancy, atelier des Bagard, première moitié du XVIIIe siècle  
Longueur : 18,2 cm (petit accident à la coquille, grattoir manquant) 300 / 400 €

**162 COUPE** polylobée sur un petit piédoche, en émail polychrome, présentant au centre à l'intérieur un médaillon en grisaille : deux angelots flanquant l'écusson de l'Amour, entouré de réserves fleuries ; à l'extérieur, décor en grisaille au centre d'un Saint moine entouré de mascarons alternés. D : 14,5 - H : 5,5 cm. (Anses manquantes, bord usé). 400/600 €

**163 DEUX MEDAILLONS** en composition à décor polychrome d'un roi ségeant pour l'un et pour l'autre d'un cavalier. Les deux scènes entourées d'inscriptions (en partie effacées), dans des cadres ronds en bois noirci. D : 11,5 cm. 100/150 €

**164 Important mortier** en bronze reposant sur un haut support en bois tourné. Corps de forme évasée orné à la base d'une alternance de feuilles d'acanthe à crochet et de feuilles de laurier ; à la partie supérieure, masques auxquels sont suspendus des guirlandes, des médaillons avec profil d'empereur et des cartouches ; un cartouche porte l'inscription TUDERTI, un autre B. LANZI FC (nom du fondeur ?) ; bord avec frise de feuilles et pied avec perles. Italie, style néoclassique, XVIIIe siècle  
Hauteur : 38,7 cm ; Diamètre : 41,2 cm ; Hauteur totale : 101,3 cm (accident de fonte restauré à la base du corps) 3 500/4 500 €



164



**165 Vierge à l'Enfant** en bois sculpté et polychromé. Debout, la Vierge porte l'Enfant sur son bras gauche ; elle est revêtue d'un voile reposant sur l'arrière de la tête, d'une robe et d'un manteau dont un pan revient sur le devant. XVIIe siècle. Hauteur : 39,2 cm (polychromie refaite, quelques accidents et manques) 500/600 €

**166 Louis XIII** en chêne sculpté polychromé et doré, dos ébauché. Debout, le jeune roi, tient le sceptre dans sa main droite, la couronne fermée posée à ses pieds ; il porte des jambières et un manteau fleurdelisé avec capelet d'hermine sur lequel repose le collier de l'ordre de Saint-Michel. Nord de la France, première moitié du XVIIe siècle  
Hauteur : 46 cm. (main droite et sceptre refaits, manques à la main gauche) 800/1 000 €

**167 PETIT COFFRE** rectangulaire entièrement doublé de plaques de fer reperlé de motif s'inspirant de l'orient. Il présente en façade les lettres K, S, C, H et O entourant une flèche centrale. Clef remise à l'intérieure de ce coffre. XVIIe siècle, mauvais état. 120/150 €

**168 PENDULE** dite religieuse en placage d'écaille rouge, le cadran annulaire en étain sur un fond de bronze découpé formant des écoinçons. Cadran et platine signé de Michel l'Éveillé à Tours. Entourage de baguettes noircies et fronton cintré. Fin du XVIIe siècle.  
H. 48 cm - L. 33 cm - P. 16 cm 500/600 €

**169 Timbale droite** à fond plat en vermeil, le bord souligné de filets gravé "Germain Boulle". 1819-1838. (bosses et rayures)  
Poids : 65 g - Hauteur : 7 cm Dans un écrin en maroquin rouge. 100/150 €



169



170 PAIRE DE BOUGEOIRS en argent posant sur une base polylobée décorée, comme le fût et les binets de moulures. Le fût appliqué de motifs coquille. La base gravée "L.L.F."  
CALAIS 1760-1766 - Lettre E  
Maître Orfèvre : Jean-François GUILBERT  
Hauteur : 27 cm  
Poids : 1.340 kg

3 000/5 000 €





171

**171 PAIRE DE CHAISES** cannées en bois naturel et un FAUTEUIL à dossier plat mouvementé sculpté de fleurs dans un cartouche à la partie haute et d'agrafes d'acanthé aux épaulements. Pieds cambrés reliés par un croisillon. Époque Louis XV.  
H. 95 cm L. 49 cm 400/600 €

**172 Vase** en forme de calice en marbre griotte, la partie haute sertie d'un large galon de bronze doré incrusté d'émaux de couleur à motifs inspirés de l'Orient. Piédouche à pans coupé en bronze partiellement émaillé. Anses latérales se détachant en deux parties le long du corps de l'objet. Fin du XIX<sup>ème</sup> siècle.  
H. 33 cm environ, D. coupe 16,5 cm, D. pied 13,5 cm.  
D'après une tradition familiale il s'agit d'un cadeau fait par le baron de Rothschild à son médecin, le Docteur L.J. aux alentours de 1900 2 000/2 500 €

**173 AUBUSSON**  
Fragment de tapisserie «Château et verdure». XVIII<sup>ème</sup> siècle. 172 x 84 cm. 500/800 €

**173bis BUSTE** en marbre blanc représentant Pauline Borghèse, portant un diadème à l'antique ses cheveux relevés formant une queue de cheval, les épaules dénudées. Fin du XIX<sup>ème</sup> siècle d'après un modèle de Canova conservé à la villa Borghèse de l'époque Empire. H. 56 cm L. 35,5 cm 1 000/1 200 €



172



173



GARNISSANT  
UNE PROPRIÉTÉ FRANCILIENNE







174

**174 CACHE-RADIATEUR** formé d'un balcon en ferronnerie à volutes et feuillages d'acanthé en métal repoussé, un masque solaire orne la partie centrale. Style Régence.  
H. 84 cm P. 150 cm

800/1 000 €

**175 MEUBLE BANC** en chêne clair de Hongrie en deux parties séparées par une armoire à hauteur d'appui, ouvrant à deux portes sculptées de motifs de plis à la serviettes et de chutes de feuillages bucranes, vases et dauphins adossés. Le dossier prolongeant la moulure de la partie centrale est également décoré de ces mêmes motifs. Les bancs sont terminés par de larges accoudoirs sculptés de double volutes et feuillage d'acanthé.  
XXème siècle.

H. 150 cm L. 420 cm P.69 cm  
Voir la reproduction page précédente.

800/1 200 €



176

**176 ÉLÉMENT DE CHÊNE SCULPTÉ** représentant la rencontre entre la Vierge et Sainte Élisabeth, les têtes sont surmontés d'une auréole, les plis latéraux de leurs robes encadrent une partie en creux. Travail d'art populaire, XIXème. (il pourrait s'agir d'une partie provenant d'un bateau).  
H. 165 cm L. 107 cm

700/800 €

**177 BAS RELIEF** en chêne représentant une scène évangélique, animée de nombreux personnages, le Christ en position centrale proclamant : "Laisser venir à moi les petits enfants". XVIIème siècle. Cadre rectangulaire en haut relief décoré de feuillages d'acanthé d'époque postérieure.

H. 51,5 cm L. 82,5 cm

3 000/4 000 €

**178 ÉLÉMENT DE FONTAINE** en plomb patinée noir en forme de dauphin, sa tête formant déversoir à la partie basse. XIXème siècle.  
H. 46 cm - L. 36 cm

300 €



177



178





179

**179 TAPISSERIE des Flandres** en laine et soie, représentant la préparation d'un repas champêtre après la chasse, de nombreux personnages observant la cuisson de gibiers à la broche, sur la gauche un élément d'architecture et un comptoir. Large bordure à réserve d'instruments concernant la chasse, avec têtes de chiens, personnages ailés tenant des rubans. Flandres XVIIème siècle.  
H. 350 cm - L. 376 cm 6 000/8 000 €

**180 COLONNE SUPPORT** en marbre blanc veiné de gris, surmonté d'une tablette à pans coupés et d'une base carrée en marbre bleu Turquin. XIXème siècle.  
H. 128 cm - L. 28,5 cm 700/800 €

**181 PETITE TAPISSERIE** des Flandres, représentant un paysage Hollandais, avec personnages dont un portant un fagot sur son dos. Un couple de cochons formant le premier plan. Bordure à écoinçons, enroulement de pampres et de feuilles d'acanthes Milieu du XVIIIème siècle, bordures repliées.  
H. 243 cm - L. 213 cm 2 000/2 500 €



180



181





**182 BAHUT BRESSAN** en noyer et loupe de noyer, la partie basse ouvre à trois portes et trois tiroirs. Il est surmonté d'un vaisselier présentant une horloge en son centre et deux petites portes latérales surmontées d'un rayonnage porte assiettes, fronton cintré surmontant une draperie retenue, sculpté en deux tons de bois. Petits pieds cambré, il porte la date 1782.  
H. 252 cm L. 180 cm P. 58 cm 1 200/1 500 €

**183 BOITE** à viscères en marbre blanc, le couvercle monté sur des charnières de bronze découvre deux réserves cylindriques.  
XVIIIème siècle.  
H. 18 cm L. 32 cm P. 15,5 cm 400/500 €

**184 IMPORTANTE SERRURE** en tôle de fer, orné d'un décor de guerrier et personnages en armure.  
Style Gothique, avec sa clef, éléments du XVIIIème siècle.  
H. 38 cm - L. 16 cm 100 /150 €

**185 PRESSE PAPIER** en marbre noir à découpe mouvementée, incrusté de huit vues de Venise en micro mosaïque.  
Milieu du XIXème siècle. Petits éclats.  
L. 18,5 cm - P. 14 cm 300/400 €





186 GUÉRIDON en placage d'olivier présentant un décor rayonnant autour d'une rosace centrale marquetée d'une scène de danse paysanne. Sur le pourtour, un large galon de fleurs finement marqueté sur un fond de bois noirci. Fût balustre et base tripode. Italie milieu du XIXème siècle, légères fentes au plateau.  
H. 73 cm - Diam. 97 cm

8 000 / 12 000 €





187 - TAPISSERIE des Flandres d'après Teniers représentant des travaux d'hiver, les paysans faisant du bûcheronnage et des préparations culinaires en recueillant le sang d'un cochon, au fond des patineurs sur un étang gelé. Milieu du XVIIIème siècle.  
H. 334 cm - L. 234 cm

8 000/12 000 €





188 TAPISSERIE des Flandres d'après Teniers, "Fête Villageoise" avec danseurs à la partie centrale, un joueur de violon debout sur un tonneau anime la scène, devant une architecture à la partie droite et un arbre formant le centre. Décoré sur le tronc d'une couronne de fleurs soutenues par des rubans. Bordure simulant un cadre avec motifs d'coinçons. Milieu du XVIIIème siècle.  
H. 305 cm - L. 305 cm

8 000/12 000 €





**189 PAIRE DE TAPIS** galerie du Caucase à motifs de cartouches stylisés sur fond gros bleu, entourage de galons à fond blanc à décor de "Bothés". XIXème.  
Long. 481 cm - Larg. 110 cm 2 000/2 500 €

**VENDUS SUR DÉSIGNATION**

Les Lots présentés à la suite seront vendus sur désignation et ne seront pas visibles lors de l'exposition publique. Les conditions d'enlèvement et de livraison sont disponibles auprès de Pescheteau-Badin 01 47 70 50 90

**190 BILLARD** en acajou de marque BRUNSWICK, bandes "Monarch" sur de larges pieds fuselés, le drap en très bon état. Fin du XIXème siècle.  
H. 83,5 cm - L. 110 cm - Long. 250 cm 1 200/1 500 €

**191 LAMPE de BILLARD** 120/150 €

**192 Ensemble de QUEUES et BOULES de billard.** 120/150 €

**193 MEUBLE BAR et deux FAUETEUILS** 100/200 €

**194 Importante PORTE** en fer forgé. Estimation sur demande









# ORDRE D'ACHAT / ABSENTEE BID FORM

LUNDI 8 DÉCEMBRE 2014 à 14h - SALLE 2

A renvoyer à / Please mail to :

## PESCHETEAU-BADIN

S.V.V. n° 2002-312

VENTES AUX ENCHÈRES PUBLIQUES - EXPERTISES

16, rue de la Grange Batelière - 75009 PARIS - Tél. 01 47 70 50 90 - Fax. 01 48 01 04 45 - pescheteau-badin@wanadoo.fr

Nom et Prénoms / Name and first name \_\_\_\_\_

Adresse /Address \_\_\_\_\_

Fax \_\_\_\_\_

Téléphone (phone) \_\_\_\_\_

Après avoir pris connaissance des conditions de vente décrites dans le catalogue, je déclare les accepter et vous prie d'acquiescer pour mon compte personnel aux limites indiquées en euros, les lots que j'ai désignés ci-dessous. (Les limites ne comprenant pas les frais légaux).

I have read the conditions of sale printed in this catalogue and agree to abide by them. I grant you permission to purchase on my behalf the following items within the limits indicated in euros. (These limits do not include buyer's premium and taxes).

• Références bancaires obligatoires (RIB) \_\_\_\_\_

• Required bank references and account number \_\_\_\_\_

• Références dans le marché de l'art à PARIS ou à Londres \_\_\_\_\_

LOT N°	DESCRIPTION DU LOT LOT DESCRIPTION	LIMITE EN F TOP LIMIT OF BID IN F

Les ordres d'achats doivent être reçus au moins 48 heures avant la vente.

Date :

To allow time for processing, absentee bids should be received at least 48 hours before the sales begins.

Signature obligatoire :

Required signature :

### CONDITIONS DE VENTE

Pescheteau-Badin, société de ventes volontaires de meubles aux enchères publiques est régie par la loi du 10 juillet 2000.

Estimations : Les estimations indiquées au catalogue sont données à titre indicatif.

#### Garanties :

Les dimensions, poids, couleurs de reproduction et informations sont fournis à titre indicatif. Les lots sont vendus dans l'état où ils se trouvent au moment précis de leur adjudication avec leurs possibles défauts ou imperfections ; L'absence d'indication d'une restauration d'usage, d'accidents, retouches ou de tout autre incident dans le catalogue, sur des rapports de condition ou des étiquettes ou encore lors d'annonce verbale n'implique nullement qu'un bien soit exempt de défaut.

**L'exposition préalable ayant permis aux éventuels acquéreurs de se rendre compte de l'état des lots proposés à la vente, aucune réclamation ne sera admise, une fois l'adjudication prononcée.**

#### Enchères :

Les acquéreurs potentiels sont invités à se faire connaître avant la vente auprès de Pescheteau-Badin pour permettre l'enregistrement de leur identité et de leurs références bancaires. Les enchères suivent l'ordre du catalogue. Pescheteau-Badin est libre de fixer l'ordre de progression des enchères et les enchérisseurs sont tenus de s'y conformer. Pescheteau-Badin se réserve le droit de retirer réunir ou séparer des lots. Le plus offrant et dernier enchérisseur sera l'adjudicataire.

En cas de double enchère reconnue effective par Pescheteau-Badin, l'objet sera remis en vente, et le public présent pourra enchérir.

#### Vente :

La vente est faite expressément au comptant.

Les acquéreurs paieront en sus des enchères les frais suivants : 25 % TTC

#### Paiement :

Le paiement du lot aura lieu au comptant, pour l'intégralité du prix, des frais et taxes, même en cas de nécessité d'obtention d'une licence d'exportation.

L'adjudicataire pourra s'acquitter par les moyens suivants :

- Jusqu'à 3000 € pour les particuliers résidant en France et pour les commerçants français, U.E. ou étranger.

- Jusqu'à 15000 € pour les particuliers non-résident français (la seule mention de la nationalité portée sur le passeport étranger n'est pas suffisante pour déterminer sa résidence. Il faut un certificat de domiciliation établi par une autorité du pays de l'acheteur) - par carte bancaire

- par chèque ou virement bancaire sur le compte :

CREDIT DU NORD 9 bd des Italiens 75002 PARIS. (IBAN) FR76 3007 6020 2122 2800 0600 044 (SWIFT)

NORDFRPP ou (code banque) 30076 (code agence) 02021 numéro de compte 22280006000 (clé RIB) 44

Le lot ne sera délivré à l'acquéreur qu'après paiement intégral du prix, des frais et des taxes.

Dans l'intervalle, Pescheteau-Badin, pourra facturer à l'acquéreur des frais de dépôt du lot, et éventuellement des frais de manutention et de transport.

A défaut de paiement par l'adjudicataire, après mise en demeure restée infructueuse, le bien est remis en vente sur la demande du vendeur sur folle enchère de l'adjudicataire défaillant ; si le vendeur ne formule pas cette demande dans un délai de un mois à compter de l'adjudication, la vente est résolue de plein droit, sans préjudice de dommages et intérêts dus par l'adjudicataire défaillant.

#### Retrait des achats :

En cas de paiement par chèque ou par virement, la délivrance des objets pourra être différée jusqu'à l'encaissement.

Dès l'adjudication, l'objet sera sous l'entière responsabilité de l'adjudicataire. L'acquéreur sera lui-même chargé de faire assurer ses acquisitions, Pescheteau-Badin déclinant toute responsabilité quant aux dommages que l'objet pourrait encourir, et ceci dès l'adjudication prononcée. Pescheteau-Badin ne se charge pas des expéditions, toutefois les adjudicataires pourront obtenir tout renseignement concernant la livraison ou l'expédition. La formalité de licence d'exportation peut requérir un délai de cinq semaines, celui-ci pouvant être sensiblement réduit selon la rapidité avec laquelle l'acquéreur précisera ses instructions à Pescheteau-Badin.

#### Ordre d'achat :

Si vous désirez faire une offre d'achat par écrit, vous pouvez utiliser le formulaire prévu à cet effet en fin de catalogue. **Celle-ci doit nous parvenir au plus tard deux jours avant la vente accompagnée de vos coordonnées bancaires.** Si Pescheteau-Badin reçoit plusieurs ordres concernant le même lot pour un montant identique, c'est l'ordre le plus ancien qui sera préféré. Pescheteau-Badin ne pourra engager sa responsabilité notamment en cas d'erreur ou d'omission de l'ordre écrit. Si vous désirez enchérir par téléphone, veuillez **en faire la demande par écrit, accompagnée de vos références bancaires, au plus tard deux jours avant la vente. Il ne sera accepté aucune enchère téléphonique en dessous de 450 €** Pescheteau-Badin ne pourra engager sa responsabilité si la liaison téléphonique n'est pas établie, établie tardivement, ou en cas d'erreur ou d'omission.







P  
E  
S  
C  
H  
E  
T  
E  
A  
U  
-  
B  
A  
D  
I  
N

8 décembre 2014