



40



102



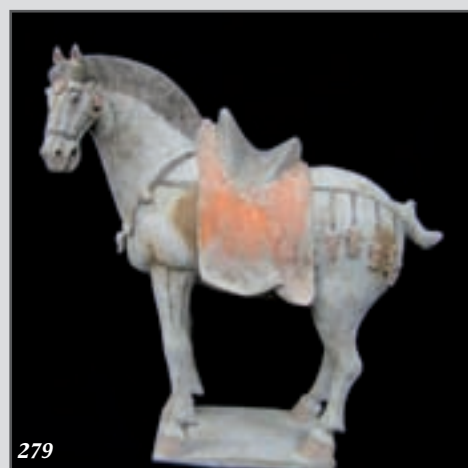
344



93



80



279



242



238



343



280



311

NERET-MINET TESSIER

Vendredi 25 janvier 2008 à 14 heures
Drouot-Richelieu - Salle 6

ARCHEOLOGIE CHINOISE, ARTS D'ASIE



12



305



191

BATRIANE, CIVILISATIONS DE L'INDUS, ART DU GANDHARA, INDE, BIRMANIE, THAÏLANDE, CAMBODGE, LAOS, VIËTNAM, MONGOLIE, TIBET, NÉPAL, INDONÉSIE, ESTAMPES JAPONAISES



Gilles NERET-MINET
Rodolphe TESSIER



136

Expert C.E.A. : pour le Gandhara, l'Archéologie chinoise et l'Art d'Asie
Mr J-Y. Nathan - Tél. : 06 16 68 15 80 - jy.nathan@libertysurf.fr

Expositions publiques : Jeudi 24 janvier de 11 h à 18 h et vendredi 25 janvier de 11 h à 12 h
Téléphone pendant la vente : 01 48 00 20 06

SARL - Agrément 2001-014 - R.C.S., TVA INTRA : FR19 440 305 183 00012
8, rue Saint-Marc - 75002 Paris. — Tél. : 01 40 13 07 79 - Fax : 01 42 33 61 94
mail@neret-tessier.com - Internet : www.neret-tessier.com "Catalogue en ligne"



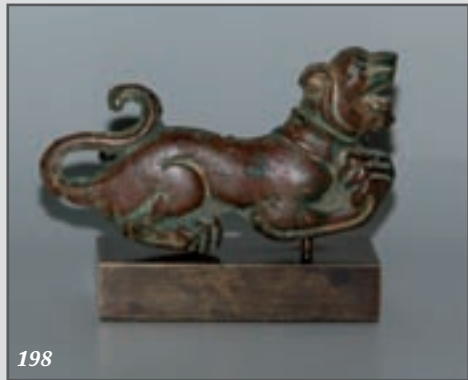
1



168



205



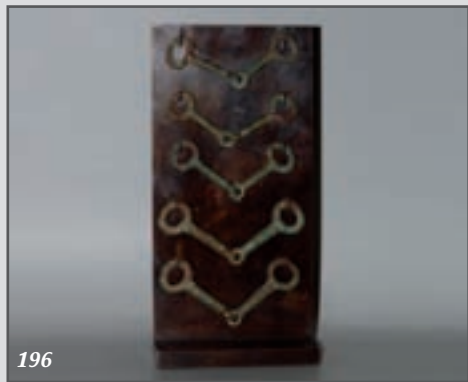
198



154



182



196



103



184



188



351

352

350



105



246



353



267



373



87



289



92



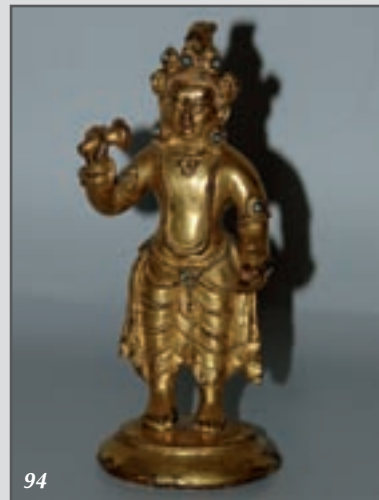
274



303



288



94



313



345

Les pièces d'archéologie, compte tenu de leur ancienneté, ont pu subir quelques restaurations d'usage et reprises au décor, seules les grosses réparations ou les manques importants seront signalés.

BACTRIANE

(III^{ème} millénaire av. J.C.)

- | | | |
|----|--|---------|
| 1. | Brûle-parfum. En chlorite. H : 3.5 cm L : 7 x 7 cm
<i>Voir la reproduction en 2^{ème} de couverture</i> | 330/390 |
| 2. | Élément de forme pyramidale, percé au sommet et décoré de cercles concentriques gravés.
En chlorite. H : 5.5 cm L : 7.5 cm | 240/260 |
| 3. | Tête de masse d'armes en forme de sphère irrégulière et aplatie. En hématite. (<i>Petits chocs</i>). H : 3.5 cm | 140/160 |
| 4. | Tête de masse d'armes ou poids, globulaire. En pierre vert clair. H : 8 cm | 200/240 |
| 5. | Deux épingles. En bronze à patine de fouille. L : 16.5 et 21 cm | 220/280 |
| 6. | Sceau ajouré en forme de croix dans un cadre circulaire. En bronze à patine de fouille. D : 7 cm | 180/200 |

CIVILISATIONS DE L'INDUS

MEHRGARH

(3000 av. J.C.)

- | | | |
|-----|---|---------|
| 7. | Tête d'idole féminine. En terre cuite. H : 5 cm | 170/200 |
| 8. | Vase cylindrique en céramique beige peint en bistre et rose pâle d'une frise de trois poissons longilignes dont les écailles sont figurées par des losanges. Le dessus est peint de chevrons. (<i>Bouchage sur le flanc et petit fêle</i>). H : 7.5 cm D : 11.7 cm | 400/460 |
| 9. | Vase cylindrique en céramique beige peint de motifs cruciformes en bistre sur fond beige avec des restes de couleur rouge et bleue. H : 6 cm D : 10.8 cm | 280/330 |
| 10. | Vase conique sur piédouche, en terre cuite orangée, peint en noir d'une frise de trois paires de cornes de capridés. (<i>Petit bouchage</i>). H : 11.8 cm | 280/330 |

HARAPPA

(2500 av. J.C.)

- | | | |
|-----|---|---------|
| 11. | Coupe. En terre cuite. D : 17.5 cm | 150/200 |
|-----|---|---------|

GRECO-BOUDDHIQUE DU GANDHARA

(I^{er} – V^{ème} siècle ap. J.C.)

- | | | |
|-----|--|-------------|
| 12. | Caitya. En schiste. (Ornement placé sur le dôme d'un stupa). Sari Bahlol. (<i>Collages et restaurations</i>). H : 40 cm
<i>Voir la reproduction en 1^{ère} de couverture</i> | 900/1.000 |
| 13. | Bouddha debout. En stuc. (<i>Restaurations</i>). H : 42 cm | 800/1.000 |
| 14. | Deux têtes. En stuc. H : 6.5 cm | 60/70 |
| 15. | Fragment orné d'un Bouddha et d'un buste de Vajrapani. En schiste. (<i>Collage</i>). H : 20 cm | 380/520 |
| 16. | Tête de Bouddha. En stuc. H : 9 cm | 120/150 |
| 17. | Visage de fidèle. En terre cuite. (<i>Restaurations</i>) H : 24.5 cm | 380/520 |
| 18. | Buste acéphale de donateur. En stuc. H : 12.5 cm | 90/110 |
| 19. | Tête de Bodhisattva. En stuc. (<i>Restauration à la chevelure</i>). H : 17 cm | 240/280 |
| 20. | Tête de Bouddha. En stuc. H : 6.5 cm | 60/70 |
| 21. | Tête de Bouddha. En schiste. H : 15.5 cm | 550/600 |
| 22. | Tête de Bouddha. En stuc. H : 15 cm | 800/1.000 |
| 23. | Fragment. En schiste. H : 11 cm | 110/140 |
| 24. | Bas-relief représentant le Parinirvana et la Crémation du Bouddha. En schiste. L : 29.5 cm | 1.000/1.200 |
| 25. | Buste de fidèle. En stéatite. (Yeux retouchés). H : 22 cm | 450/500 |
| 26. | Bas-relief représentant deux hommes près d'une fontaine, l'un portant une outre. Charsadda. L : 24 cm | 650/750 |
| 27. | Seigneur. En schiste vert. (Base restaurée). H : 26 cm | 110/140 |
| 28. | Fragment de frise orné de cavaliers et de donateurs passants. En schiste vert. (<i>Importantes restaurations</i>). L : 17 cm | 40/60 |
| 29. | Tête de Bouddha. En stuc. H : 5.5 cm | 60/70 |
| 30. | Tête de félin. En stuc L : 8.5 cm | 40/50 |
| 31. | Tête de Bouddha. En stuc. H : 7.5 cm | 80/100 |
| 32. | Buste de seigneur. En schiste. H : 13 cm | 90/120 |

33.	Tête de Bouddha. En stuc. H : 6.5 cm	70/90
34.	Chasseur. En schiste. H : 27 cm	220/250
35.	Bouddha assis. En stuc. (<i>Tête recollée</i>). H : 28.5 cm	850/950
36.	Triton. En schiste vert. L : 22 cm	220/250
37.	Fragment en schiste. L : 21 cm	220/250
38.	Fragment de statue : fidèle devant le bol à aumônes. En schiste. L : 24 cm	420/450
39.	Fragment représentant un porteur à la coiffe stylisée. En schiste vert. H : 15.5 cm L : 17 cm	500/600
40.	Protomé d'éléphant. La trompe est ornée d'une fleur. En schiste gris. H : 16.5 cm L : 18 cm <i>Voir la reproduction en 4^{ème} de couverture</i>	3.000/3.200

PERSE

41.	Deux fragments de situle, dont l'un gravé très finement au repoussé d'un homme de profil levant un bras. Luristan, Milieu du Ier millénaire av. J.C.	330/390
42.	Vase à deux anses. En terre cuite. Iran IV ^e s. H : 15 cm	180/200

INDE

43.	Tête féminine. En grès. Rajasthan, X ^e s. H : 15 cm	1.000/1.200
44.	Ornementation « Haveli » à décor floral. En grès. Jaipur, Rajasthan. XVI ^e s. L : 41 x 30 cm P : 6.5 cm	600/700
45.	Ornementation « Haveli » à décor floral. En grès. Jaipur, Rajasthan. XVI ^e s. L : 41 x 30 cm P : 6.5 cm	600/700

BIRMANIE – THAÏLANDE - CAMBODGE - LAOS – VIETNAM

46.	Bouddha. En bois peint. Laos, début du XX ^e s. H : 20 cm	80/100
47.	Ceinture en coton brodé, minorité Mên du Nord du Laos. L : 146 cm	40/50
48.	Coiffure en coton brodé des tribus du Nord du Laos. L : 135 cm	50/60
49.	Bouddha debout. En bois laqué. Birmanie, Royaume d'Ava XVII ^e s. H : 46 cm	500/600
50.	Grelot en bronze. Birmanie, fin du XIX ^e s. L : 11 cm	60/80
51.	Clochette de pagode. En bronze portant une inscription. Birmanie, début du XX ^e s. (<i>Fêle, le battant manque</i>). H : 14 cm	50/70
52.	Poids à opium. En bronze. Birmanie, XIX ^e s. H : 6.5 cm	50/60
53.	Série de six poids à opium en forme de Singhas. En bronze. Birmanie, XVIII ^e s. H : 2 à 7 cm	160/190
54.	Série de six poids à opium en forme de canards. En bronze. Birmanie, XVIII ^e s. H : 2 à 6.5 cm	160/180
55.	Manche de lance-pierres et manche d'outil. En bois sculpté. Birmanie, vers 1950. (<i>Un socle endommagé</i>). H : 14 et 8 cm	80/100
56.	Clochette de pagode. En bronze portant une dédicace gravée. Birmanie, début du XX ^e s. H : 9 cm	70/80
57.	Coiffure en coton brodé. Tribus du nord du Laos, vers 1950. L : 200 cm	60/70
58.	Tête de marionnette. En bois. Birmanie, vers 1950. H : 18 cm	60/70
59.	Deux clochettes de pagode. En bronze. Birmanie, début du XX ^e s. H : 7 et 8 cm	60/80
60.	Clochette de pagode. En bronze. Birmanie, début du XX ^e s. H : 8.5 cm	70/90
61.	Trois poids à opium en forme de Singhas. En bronze. (Base octogonale). H : 3.5 à 6.5 cm	90/120
62.	Tête de marionnette. En bois. Birmanie, vers 1950. H : 11.5 cm	60/70
63.	Grelot en bronze. Birmanie, XIX ^e s. L : 10.5 cm	70/80
64.	Tête de marionnette. H : 23 cm	60/70
65.	Sabre de chaman en bois. Birmanie, tribus Chin vers 1950. H : 86 cm	80/100
66.	Tête de marionnette. En bois. Birmanie, vers 1950. H : 16.5 cm	60/70
67.	Tête de marionnette. En bois. H : 14.5 cm	70/80
68.	Poids à opium en bronze. Birmanie, XIX ^e s. H : 6.5 cm	60/70
69.	Tenture en coton à motifs géométriques. Tribus Hmong, Laos vers 1950. L : 146 x 86 cm	60/70
70.	Instruments de collecte de l'opium (inciseur et cuiller), balance à opium (endommagée) et poire à poudre. Tribus Hmong, Laos 1950. L : 14 à 21 cm	80/90
71.	Bordure de sarong en coton brodé à motif de serpent stylisé. Encadrée. Laos, vers 1950. L : 49 x 34 cm	50/70
72.	Cloche de pagode. En bronze. Birmanie, début XX ^e s. H : 10 cm	100/120

73. **Bouddha** debout, exécutant le geste de l'absence de crainte « Abhaya-mudrâ » avec les deux mains. Le modelé du corps est assez sec et géométrique. Le visage au contour ovale présente des yeux mi-clos aux paupières discrètement galbées. Les arcades sourcilières en arc de cercle et tranchantes prennent naissance au départ du nez légèrement busqué. Les doigts fins sont d'une longueur égale ou presque. Il porte le costume monastique et paré d'une couronne à ailettes latérales ainsi qu'un collier pectoral à pendentif, et des bracelets. Le style d'Ayutthaya comporte de nombreux Bouddha parés, on distingue le type peu paré dit « song khruang noi » ou comme ici très paré dit « song khruang yai ». En bronze. Thaïlande, XVIII^e s. (*Pieds refaits et manque à la jambe gauche*). H : 48,5 cm 2.800/3.000
74. **Plateau** à décor floral et d'oiseaux. En cuivre niellé. Vietnam, XIX^e s. L : 46 x 22,5 cm 120/130
75. **Deux peintures** représentant des divinités. Siam XIX^e s. L : 30 x 36 cm 250/300
76. **Boucle de ceinture** ajourée de forme circulaire. En bronze. Cambodge, XII^e s. D : 8,5 cm 200/250
77. **Boucle de ceinture** ajourée de forme circulaire. En bronze. Cambodge, XII^e s. D : 8 cm 200/250
78. **Pipe à opium**. En laque noir au décor en argent. Vietnam, début XX^e s. L : 56 cm 250/300
79. **Bouddha** exécutant le geste de la prise de la terre à témoin « Bhûmisparsha-mudrâ ». Position assise, la main droite touche le sol, tandis que la gauche repose sur les jambes, paume tournée vers le ciel. La protubérance crânienne « usnîsa » est surmontée d'une flamme. En albâtre. Birmanie, Shan. XIX^e s. H : 64 cm 5.800/6.000
80. **Bouddha** exécutant le geste de la prise de la terre à témoin « Bhûmisparsha-mudrâ ». La protubérance crânienne « usnîsa » est surmontée d'une flamme. En laque. Birmanie, Shan. XIX^e s. H : 75 cm L : 44 cm 2.300/2.500
Voir la reproduction en 4^{ème} de couverture
81. **Bouddha** exécutant le geste de la prise de la terre à témoin « Bhûmisparsha-mudrâ ». Il porte une couronne et un collier. En bois. Birmanie, Shan. XIX^e s. H : 59 cm L : 29 cm 4.300/4.500
82. **Bouddha** exécutant le geste de la prise de la terre à témoin « Bhûmisparsha-mudrâ ». La chevelure est surmontée d'une protubérance crânienne « usnîsa ». En bois. Birmanie, Shan. XIX^e s. H : 41 cm 2.300/2.500
83. **Bouddha** exécutant le geste de la prise de la terre à témoin « Bhûmisparsha-mudrâ ». En bois. Birmanie, Shan. XIX^e siècle. H : 39 cm 1.500/1.600
84. **Bouddha** exécutant le geste de la prise de la terre à témoin « Bhûmisparsha-mudrâ ». La chevelure est surmontée d'une protubérance crânienne « usnîsa ». En bois. Birmanie, Shan. XIX^e s. H : 48 cm 4.200/4.300
85. **Tête de Bouddha**. En albâtre. Birmanie, Shan. XIX^e s. H : 40 cm 4.900/5.000
86. **Bouddha** exécutant le geste de la prise de la terre à témoin « Bhûmisparsha-mudrâ ». En bronze. Siam Birmanie, XIX^e s. H : 82 cm L : 57 cm 5.200/5.500
87. **Bouddha Shan** assis sur un trône en « Bhûmisparsha-mudrâ ». En bronze de patine noire. Birmanie, XIX^e s. H : 28 cm L : 13 cm. (*Tête refixée*). 2.000/2.200
Voir la reproduction en 3^{ème} de couverture
88. **Tête de marionnette** à fils du Théâtre Yoke Thay, représentant un singe. En bois sculpté. Birmanie, région de Mandalay. XX^e s. H : 17 cm 150/160
89. **Tête de marionnette** à fils du Théâtre Yoke Thay représentant Garuda. En bois sculpté à dorure. Birmanie, XX^e s. H : 13 cm 120/130
90. **Tête de marionnette** à fils du Théâtre Yoke Thay. En bois sculpté polychrome et à traces de dorure. Birmanie, XX^e s. H : 16 cm L : 8 cm 140/150
91. **Cloche de pagode** « Kya-Si ». Offrande de donateur. En bronze. Birmanie, XIX^e s. H : 19 cm L : 27 cm 850/900
92. **Sabre de pirate** « Parang Rauk Patani ». Poignée dite "en sabot du prophète". Sud Thaïlande, fin XIX^e s. L : 65 cm 2.000/2.100
Voir la reproduction en 3^{ème} de couverture

MONGOLIE

93. **Moulin à prières** tibétain de table. Le couvercle est orné de la roue du Dharma, ordre cosmique enseignement du Bouddha. Sur le cylindre en cuivre apparaît la formule « OM MANI PADME HUM » permettant d'atteindre un niveau supérieur dans la connaissance spirituelle. Les textes sacrés contenus à l'intérieur du cylindre sont protégés par un sac de soie. Un axe vertical métallique permet de tourner le rouleau de textes afin d'acquérir des mérites. En cuivre et argent. Fin XIX^e s. H : 16 cm 1.600/1.700
Voir la reproduction en 4^{ème} de couverture

TIBET-NEPAL

94. **Représentation de « Hayagrîva »** incarnation bouddhique tibétaine du dieu Vishnu, sous une forme humaine portant une tête de cheval sur sa coiffure. En bronze doré incrusté de turquoise. Tibet, XVI^e s. H : 12,5 cm 3.200/3.500
Voir la reproduction en 3^{ème} de couverture
95. **Tanka** encadrée représentant les étapes de la vie de Bouddha. XIX^e s. L : 84,5 x 54,5 cm 1.000/1.200
96. **Tanka** représentant le Bodhisattva Avalokîtésvara assis dans l'attitude du diamant, et possède deux paires de bras. XIX^e s. L : 90 x 55 cm 600/700
97. **Cheval**. Offrande d'autel. En terre cuite. Région de Jajarkot. Ouest Népal. XX^e s. H : 15,5 cm 200/220

- | | | |
|------|--|---------|
| 98. | Encrier Newar. En bronze. Népal, XIX ^e s. H : 4.5 cm | 190/200 |
| 99. | Encrier Newar. En bronze. Bouchon en bois. Népal, XX ^e s. H : 8 cm | 220/250 |
| 100. | Encrier Newar. En bronze. Népal, XIX ^e s. H : 8.5 cm | 300/350 |

INDONÉSIE

- | | | |
|------|--|-------------|
| 101. | Masque de Topeng. En bois polychrome. Région de Cirebon. Java Nord. XIX ^e s. H : 18 cm L : 15 cm | 1.200/1.300 |
| 102. | Masque de Topeng. En bois doré à traces de polychromie. Java central, début XX ^e s. H : 17 cm L : 15 cm
<i>Voir la reproduction en 4^{ème} de couverture</i> | 700/800 |
| 103. | Boîte à riz cylindrique, au couvercle orné d'un lézard. En écorce de bananier. Tribu Batak, XIX ^e s.
H : 20 cm D : 19 cm
<i>Voir la reproduction en 2^{ème} de couverture</i> | 700/800 |
| 104. | Coupe sacrificielle à riz sur piédouche. En bois. Batak de Sumatra (Lac de Karo). Fin XIX ^e s. H : 29 cm | 200/250 |
| 105. | Coupe sacrificielle à riz sur piédouche. En bois et os. Batak de Sumatra (Lac de Karo). Fin XIX ^e s.
(<i>Petits manques</i>). H : 42 cm
<i>Voir la reproduction en 2^{ème} de couverture</i> | 350/400 |

JAPON

- | | | |
|------|---|-------------|
| 106. | Autel portatif avec un Bodhisattva assis en méditation. En bois polychrome. Fin XX ^e s. (<i>Recollages</i>).
H : 16.5 cm L : 10 cm | 150/160 |
| 107. | Quatre estampes de Korin et autres, traitant de sujets variés. Vers 1880. | 30/50 |
| 108. | Estampe de Kunisada, série du prince Genji, ici entouré de deux femmes. Vers 1850. | 100/200 |
| 109. | Estampe de Choshun, trois jeunes femmes jouent au jeu des cent poètes. Vers 1900. | 50/80 |
| 110. | Estampe de Yoshitoshi, série des 100 lunes, deux brigands essayent de casser le grand chaudron pour voler du riz. 1886. | 100/200 |
| 111. | Estampe de Kunisada, une jeune femme agenouillée. Vers 1830. | 150/250 |
| 112. | Double page de manga, volume 6 « Arts martiaux », de Hokusai. Vers 1830. | 50/80 |
| 113. | Estampe érotique de Shuntei, un couple enlacé. Vers 1887. | 120/200 |
| 114. | Dessin préparatif d'Aoyama, représentant un cheval cabré. Vers 1930. | 50/80 |
| 115. | Estampe de Kogyo, scène du théâtre No. Vers 1885. | 50/80 |
| 116. | Estampe de Yoshitoshi, deux couples admirent les fleurs d'automne. Vers 1881. | 50/80 |
| 117. | Estampe de Toyokuni, une jeune femme debout tient un tissu. Vers 1810. | 200/300 |
| 118. | Estampe de Hiroshige, série Edo Meisho, restaurant dans le parc du temple Hachiman. 1863. | 200/300 |
| 119. | Grande estampe de Hirano, le grand chat noir vu de dos, numéro 8 sur 200. 1998. | 300/500 |
| 120. | Estampe de Sadahide, un européen attablé à Yokohama. 1861. | 200/300 |
| 121. | Estampe de Hirosada, les 47 Rônins, un des loyaux vassaux en buste. Vers 1840. | 100/200 |
| 122. | Deux estampes de Hiroshige, la grande Tokaido, stations 17 « Yu » et 38 « Fujikawa ». Vers 1900. | 80/120 |
| 123. | Estampe de Yoshitora, une jeune femme en kimono de sortie. Vers 1860. | 50/80 |
| 124. | Estampe de Hiroshige, série des 60 provinces, les fêtes de fin d'année à Asakusa à Edo. 1856. | 200/300 |
| 125. | Estampe de Toyokuni III, un acteur accroupi tient une serviette. 1858. | 150/250 |
| 126. | Trois estampes de Toshikata et autres, scènes de femmes. Vers 1886. | 50/80 |
| 127. | Dessin préparatoire d'Utamaro, une femme en buste. | 200/300 |
| 128. | Volume de Morikuni, Ehon Shahdoukura, illustration en noir. 1720. | 50/80 |
| 129. | Estampe de Kunisada, acteur assis sous un pin. Vers 1830. | 150/250 |
| 130. | Estampe de Keinen, diptyque, un vol de moineaux. 1891. | 50/80 |
| 131. | Deux estampes d'Aoyama, étude de chevaux. Vers 1930. | 30/50 |
| 132. | Estampe de Harunobu, diptyque, le jeu des flèches pour le nouvel an, au dos huit estampes de Kyosai. Vers 1880. | 50/80 |
| 133. | Estampe de Toyonobu, diptyque, un samouraï exécute la danse à l'éventail. 1883. | 120/200 |
| 134. | Estampe de Kunichika, une mère coiffant sa fille. 1868. | 100/150 |
| 135. | Estampe de Kuniyoshi, série Yeiyu rokkasen, six célèbres héros, Kusunoki Masatsura livre son dernier combat. 1853. | 150/250 |
| 136. | Estampe de Hiroshige, série du Grand Tokaido, station 20 « Fuchi ». 1833.
<i>Voir la reproduction en 1^{ère} de couverture</i> | 1.000/1.500 |
| 137. | Estampe de Yoshitoshi, une jeune femme fait la lecture à son fils. 1886. | 80/150 |
| 138. | Estampe de Hanko, les fables de Florian, carpe et carpillons. Tokyo, 1894. | 30/50 |
| 139. | Deux estampes érotiques de Kunisada, couples enlacés. Vers 1845. | 150/250 |

140.	Trois estampes de Taito , la série des 100 oiseaux. Vers 1840.	30/50
141.	Estampe de Kuniyoshi , kakemono, un épervier dans son nid. Vers 1835.	300/500
142.	Estampe de Kunichika , deux acteurs en buste sur fond bleu. Vers 1875.	80/120
143.	Estampe de Keinen , un roitelet dans un oranger. 1891.	30/50
144.	Estampe de Hokusai , série des ponts célèbres, les ponts à Tempoizan sur la rivière Aji dans la province Settsu. Vers 1900.	100/200
145.	Estampe de Kiyochika , une jeune femme nue dans son bain. Vers 1880.	100/200
146.	Estampe de Toyokuni III , une jeune femme sous la pluie. 1859.	150/200
147.	Estampe de Yoshitora , diptyque, scène sur un bateau. 1870.	150/200
148.	Estampe de Bunrei , diptyque, couple d'oiseaux dans les paeonia. 1893.	50/80
149.	Deux planches de Hokusai , Ehon Sumidagawa. Vers 1880.	80/120
150.	Deux estampes de Hiroshige , série des 53 stations du Tokaido, station 1 « Nihoubashi » et station 13 « Numazu ». Vers 1845.	200/300
151.	Estampe de Kunisada , série du prince Genji, le prince et sa suite admirent un plein de lune. 1852.	150/250
152.	Cinq estampes de Hokusai , série des 100 vues du Fuji. Vers 1840.	50/80
153.	Un album de vingt estampes d'oiseaux , de Hiroshige. Vers 1868.	200/300
154.	Grande estampe de Keibun , représentant un faisan sur une branche. Vers 1875. <i>Voir la reproduction en 2^{ème} de couverture</i>	200/300
155.	Quatre estampes de Shinsai et autres, à sujets divers. Vers 1895.	30/50
156.	Estampe de Gekko , série du prince Genji, le prince contemplant le village. 1893.	50/80
157.	Estampe de Hiroshige , série des 68 provinces, la province Etehu. 1863	180/200
158.	Trois pochoirs servant à décorer les tissus. Vers 1880.	50/80
159.	Quatre petites estampes de Hiroshige , représentant des paysages. Vers 1900.	50/80
160.	Estampe de Chikanobu , triptyque, exposition de poupées pour le festival des filles au mois de mai. 1896.	200/300
161.	Deux estampes de Yoshitaki , scènes du théâtre Kabuki. Vers 1860.	100/200
162.	Estampe de Girin , quatre chatons. Vers 1930.	50/80
163.	Estampe de Hiroshige , série du Tokaido, station 16 « Kambara ». Vers 1850.	100/200
164.	Estampe de Masanobu , diptyque, trois célèbres Geishas et leur Kamuro. Vers 1900.	100/200
165.	Estampe d'Aoyama , un singe essaye d'attraper un crabe. Vers 1930.	50/80
166.	Estampe de Chikanobu , l'empereur et sa suite à une exposition internationale. 1887.	200/300
167.	Estampe de Hiroshige , série Toto Meisho, Kasumigaseki sous un arc en ciel. Vers 1845.	200/300
168.	Grande estampe de Rakuzan , oiseaux dans les fleurs. Vers 1880. <i>Voir la reproduction en 2^{ème} de couverture</i>	250/350
169.	Estampe de Kunisada , représentant un samouraï tenant un éventail. Vers 1825.	120/150
170.	Estampe de Kuniyoshi , des hommes devant un pont. XIX ^e s.	100/120
171.	Estampe d'Oku Shu , un samouraï tenant d'une main un tissu et de l'autre un instrument. 1830.	120/150
172.	Estampe de Kyosai , représentant des enfants jouant et deux gravures sur cuivre. XIX ^e s.	100/150
173.	Estampe de Yoshimori , série du Tokaido, station 25 « Kanaya ». 1863.	120/150
174.	Estampe de Toyokuni III , une femme portant un arbre de joie. XIX ^e s.	100/150
175.	Estampe de Kunisada II , un homme attaqué par un animal se réfugie dans un arbre. XIX ^e s.	100/150
176.	Kakemono , peinture sur papier représentant un paysage et une cascade. XIX ^e s. L : 52 x 195 cm	450/600
177.	Kakemono , peinture sur papier représentant une vague. XIX ^e s. L : 44 x 163 cm	450/600
178.	Cruchon à décor floral. En faïence bleu-blanc. XIX ^e s. (<i>Accident</i>). H : 23 cm	180/200

ARCHEOLOGIE CHINOISE

NEOLITHIQUE

(III^e millénaire av. J.C.)

179.	Jarre à deux anses et à décor géométrique. En terre cuite à polychromie. Culture de Machiayao (3300 – 2050 av. J .C.). H : 19 cm D : 23 cm	700/800
180.	Jarre à anse et à décor géométrique. En terre cuite à polychromie. Culture Machiayao (3300 – 2050 av. J .C.). H : 29.5 cm D : 25 cm	900/1.000
181.	Jarre à anse et à décor géométrique. En terre cuite à polychromie. Culture Machiayao (3300 – 2050 av. J .C.). H : 30 cm D : 23 cm	900/1.000

182. **Jarre à deux anses et à décor géométrique.** En terre cuite à polychromie. Culture Machiyao (3300 – 2050 av. J.C.). H : 38.5 cm. *Test de thermoluminescence.* 1.800/2.000
Voir la reproduction en 2^{ème} de couverture

183. **Jarre à deux anses.** En terre cuite. Culture Ssuwa (1400 – 1100 av. J.C.). H : 43.5 cm. *Test de thermoluminescence.* 1.800/2.000

ZHOU

(1100 – 256 av. J.C.)

184. **Vase « Gui » à couvercle.** La panse est ornée de cannelures horizontales sur la partie inférieure et des suites d'écailles forment une bande ininterrompue sur la partie supérieure. Le couvercle peut s'employer séparément comme récipient, et à décor d'écailles. Des têtes d'animaux aux cornes rehaussent les anses symétriques. En bronze. H : 8.5 cm L : 15 cm 1.000/1.200
Voir la reproduction en 2^{ème} de couverture

ROYAUMES COMBATTANTS

(475 – 221 av. J.C.)

185. **Vase « Gu » à décor de deux masques de taotie.** En bronze. (Rebouchages). H : 22 cm 6.500/7.000
186. **Cloche à décor de pastilles et de dragons stylisés.** En bronze à forte teneur en cuprite. (Restaurations et rebouchages). H : 30 cm L : 19,5 cm 1.800/2.000

ORDOS – ART DES STEPPES

(V^{ème} siècle av. J.C.)

187. **Plaque d'ornementation à décor de têtes d'aigles stylisés.** En bronze. L : 6 cm 120/150
188. **Plaque d'ornementation représentant un tigre dévorant un cervidé.** En bronze. H : 4.2 cm L : 7.5 cm 900/1.000
Voir la reproduction en 2^{ème} de couverture
189. **Deux plaques circulaires à décor de spirales.** En bronze. D : 4 cm 150/180
190. **Poignard à décor d'entrelacs.** En bronze. H : 24 cm 900/1.000

HAN

(206 av. J.C. – 220 ap. J.C.)

191. **Vase à deux anses, et à décor géométrique.** En bronze. Province du Yunnan. Culture Dong Son. H : 36 cm L : 34 cm 4.900/5.000
Voir la reproduction en 1^{ère} de couverture
192. **Lancier debout.** En terre cuite à engobe et à polychromie. H : 54 cm. *Test de thermoluminescence.* 1.800/2.000
193. **Vase « Cocon » à décor de cercles.** En terre cuite grise. H : 30 cm L : 37 cm 600/700
194. **Auditrice assise.** En terre cuite à engobe. Province du Sichuan. H : 23 cm 500/600
195. **Peson en forme de gallinacé.** En bronze damasquiné d'or. H : 4 cm L : 6.5 cm 600/700
Référence : Art of the Han, by Ezekiel Schloss. 1979.
196. **Ensemble de cinq mors miniatures.** En bronze. L : 9 cm 500/600
Voir la reproduction en 2^{ème} de couverture
197. **Grelot.** En bronze à patine de fouille. H : 7.5 cm 150/180
198. **Plaque d'ornementation en forme de tigre.** En bronze. H : 3 cm L : 6.2 cm 600/800
Voir la reproduction en 2^{ème} de couverture
199. **Archer sur sa monture.** En terre cuite à engobe et à polychromie. (Restaurations). H : 31.5 cm L : 26 cm 5.500/6.000
Test de thermoluminescence.
200. **Fibule zoomorphe stylisée.** En bronze. H : 9.5 cm 300/400
201. **Fibule se terminant par une tête zoomorphe.** En bronze. H : 15.5 cm 250/300
202. **Fibule en forme de tête stylisée d'éléphant, la trompe se terminant par une tête zoomorphe.** En bronze doré avec inclusion de turquoise. (Accident). H : 5.5 cm 300/400
203. **Cloche.** En bronze à patine de fouille. H : 3.5 cm L : 5 cm 80/100
204. **Boîte cylindrique à couvercle, et à décor d'un masque de taotie.** En bronze. H : 10 cm 350/450
205. **Brûle-parfum tripode, à décor ajouré.** En bronze. H : 9.5 cm L : 14 cm 800/900
Voir la reproduction en 2^{ème} de couverture
206. **Boucle de ceinture en forme de disque.** En bronze à patine de fouille. D : 8.5 cm 100/120
207. **Élément de harnachement.** En bronze à patine de fouille. H : 8.5 cm L : 4 cm 100/150
208. **Danseuse légèrement déhanchée, jouant de sa manche droite, tout en retenant dans la main gauche l'ampleur de sa jupe festonnée.** La coiffure est relevée en chignon. En terre cuite à engobe. Province du Sichuan. H : 32 cm 700/800
209. **Dame assise sur les talons, les bras sont posés sur l'ample volume de la robe.** La silhouette est marquée par une taille très fine. En terre cuite grise à engobe blanc. H : 29 cm L : 15.5 cm. *Test de thermoluminescence.* 2.500/2.800

210.	Paire de briques de parement à décor estampé. En terre cuite grise. H : 91 cm. <i>Test de thermoluminescence.</i>	1.200/1.300
211.	Lancier debout. En terre cuite à engobe et à polychromie. H : 45 cm. <i>Test de thermoluminescence.</i>	600/700
212.	Danseuse debout, au bras droit levé. En terre cuite orangée. Province du Sichuan. H : 47 cm. <i>Test de thermoluminescence.</i>	700/800
213.	Vase « Hu » . En terre cuite à traces de polychromie. H : 28.5 cm	300/400
214.	Vase « Guan » à deux anses, et à décor incisé de spirales. En terre cuite grise. H : 17.5 cm	250/300
215.	Grenier à grain . En terre cuite grise. H : 30 cm. <i>Test de thermoluminescence.</i>	600/700
216.	Vase « Ding » tripode, avec couvercle. En terre cuite à traces de polychromie. H : 17.5 cm D : 22 cm. <i>Test de thermoluminescence.</i>	400/450
217.	Cheval debout. En terre cuite à engobe et à polychromie. (<i>Restaurations et reprise de la polychromie</i>). H : 63 cm L : 64 cm. <i>Test de thermoluminescence.</i>	1.500/1.800
218.	Vase « Guan » à deux larges anses et à décor de spirales. En terre cuite grise. H : 22 cm	500/600
219.	Cloche . En bronze à patine de fouille. (<i>Restaurations</i>). H : 25 cm	600/700
220.	Dame de cour debout, les mains jointes. En terre cuite à engobe et à polychromie. H : 44 cm	700/800
221.	Cavalier sur sa monture. En terre cuite à engobe et à polychromie. (<i>Restaurations</i>). H : 30.5 cm L : 28 cm	900/1.000
222.	Vase « cocon » sur piédouche de forme ovoïde et à décor de volutes. En terre cuite polychrome. L : 21.5 cm	400/500
223.	Porcherie représentant une paysanne donnant des céréales aux trois cochons. En terre cuite à glaçure vert-irisé. H : 26.5 cm L : 28 cm	1.100/1.200
224.	Cheval sans jambe. En terre cuite grise à engobe et à polychromie. L : 32 cm	600/700
225.	Vase « Guan » à deux larges anses, et à décor de spirales incisées. En terre cuite grise de patine brune. H : 18 cm	400/500
226.	Dame de cour agenouillée portant une robe à traîne et à longues manches. En terre cuite grise à engobe. H : 14.5 cm	500/600
227.	Vase « Hu » à couvercle, à décor de dragon et de volutes. En terre cuite grise à engobe et à polychromie. H : 30.5 cm	600/700
228.	Paire de musiciens . En terre cuite à engobe et à polychromie. H : 17.5 cm	400/500
229.	Paire de vases « Hu » à décor en relief de masques de taotie, d'animaux et de personnages. En terre cuite à glaçure verte. H : 34.5 cm	3.200/3.500
230.	Deux musiciens assis. En terre cuite à glaçure caramel. H : 12 cm	350/400

JIN OCCIDENTAUX

(317 – 420 ap. J.C.)

231.	Jarre à décor de fleur de lotus. En terre cuite à glaçure céladon. D : 19 cm	700/800
232.	Coupe à décor de fleur de lotus. En terre cuite à glaçure céladon. D : 22 cm	700/800

WEI

(386 – 557 ap. J.C.)

233.	Dame de cour . En terre cuite à engobe et à polychromie. H : 25 cm	600/650
234.	Dame de cour à la coiffure en chignon stylisé. En terre cuite à engobe et à polychromie. H : 20 cm	450/500
235.	Cheval debout sur terrasse, harnaché et paré d'une selle tombante. Il porte de nombreux ornements sur la tête, à l'encolure et sur la croupe. En terre cuite ocre à engobe et à polychromie. H : 37.5 cm L : 30 cm. <i>Test de thermoluminescence.</i>	5.500/6.000
236.	Deux porteurs d'étendards debout, aux mains jointes. En terre cuite grise à engobe. H : 53 cm	3.000/3.500
237.	Guerrier . En terre cuite grise à engobe et à polychromie. H : 27.5 cm	350/400
238.	Chameau couché, la gueule ouverte. En terre cuite grise à engobe et à polychromie. (<i>Restaurations</i>). H : 23.5 cm L : 31 cm. <i>Test de thermoluminescence.</i> <i>Voir la reproduction en 4^{ème} de couverture</i>	4.500/5.000
240.	Porte-étendard debout, les mains jointes au-dessus de l'abdomen. En terre cuite grise à engobe et à polychromie. H : 25 cm	350/400
241.	Dame de cour à la coiffe stylisée sur sa monture. En terre cuite grise à engobe et à polychromie. H : 32 cm L : 24 cm	900/1.000
242.	Cheval à l'arrêt sur une terrasse, caparaçonné et portant un majestueux tapis de selle tombant largement sur les côtés. Il porte de nombreux ornements sur la tête, à l'encolure et sur la croupe. En terre cuite ocre à engobe, à polychromie, et à traces de dorure. (<i>Restaurations</i>). H : 41 cm L : 34 cm. <i>Test de thermoluminescence.</i> <i>Voir la reproduction en 4^{ème} de couverture</i>	7.000/8.000
243.	Buffle couché. En terre cuite grise à engobe. H : 14 cm L : 25 cm. <i>Test de thermoluminescence.</i>	1.000/1.200

SIX DYNASTIES

(220 – 589 ap. J.C.)

244. **Jarre** à couvercle, à décor de personnages et des douze signes du zodiaque chinois. En terre cuite. H : 22.5 cm 700/800
245. **Jarre** à couvercle, à décor de personnages et des douze signes du zodiaque chinois. En terre cuite. H : 22.5 cm 700/800
246. **Jarre** à couvercle, à décor floral et incisé. En terre cuite à engobe. H : 60 cm L : 42 cm. 2.000/2.200
Test de thermoluminescence.
Voir la reproduction en 2^{ème} de couverture
247. **Jarre** à couvercle, à décor de personnages et des douze signes du zodiaque chinois. En terre cuite. H : 28.8 cm 900/1.000
248. **Jarre** à couvercle. En cuivre à patine de fouille. H : 28.5 cm D : 24 cm 2.200/2.500
249. **Bol**. En terre cuite à glaçure céladon. (Fêle et éclats). H : 8 cm D : 13 cm 400/500
250. **Dame de cour** debout, la coiffe en forme d'éventail. En terre cuite à engobe et à polychromie. H : 26 cm 350/400
251. **Jarre** à couvercle, incisée de multiples personnages. En terre cuite grise. H : 28 cm 500/600

SUI

(589 – 618 ap. J.C.)

254. **Serviteur** debout. En terre cuite à trace de glaçure tilleul. H : 23 cm 400/500
255. **Cheval** sellé, et harnaché. En terre cuite. H : 46 cm L : 49 cm. *Test de thermoluminescence.* 2.800/3.000

TANG

(618 – 907 ap. J.C.)

256. **Dame de cour**. En terre cuite à engobe. H : 21.5 cm 600/700
257. **Palefrenier étranger**. En terre cuite à engobe. H : 25 cm 500/600
258. **Cheval** sellé, debout sur terrasse, et à la gueule ouverte. En terre cuite à engobe et à polychromie. H : 47 cm L : 44.5 cm. *Test de thermoluminescence.* 2.500/2.800
259. **Fat Lady** debout, aux mains jointes et cachées dans les larges manches de sa robe. En terre cuite à engobe et à polychromie. H : 29 cm. *Test de thermoluminescence.* 1.500/1.600
260. **Plaque** en bois ornée de décor d'oiseau stylisé. Servant probablement à l'impression de textile. H : 23 cm L : 11.5 cm 2.000/2.200
261. **Quatre embouts**. En fer. H : 3.5 cm 150/180
262. **Dame de cour** à la coiffure en chignon sur sa monture debout sur terrasse. En terre cuite à engobe et à polychromie. H : 51.5 cm L : 40 cm. *Test de thermoluminescence.* 2.500/3.000
263. **Dame de cour** à la coiffure en lame de sabre. En terre cuite à engobe. H : 30 cm 800/900
264. **Chameau** debout sur terrasse, portant un tapis. En terre cuite à engobe et à polychromie. H : 33.5 cm L : 25.5 cm. *Test de thermoluminescence.* 1.000/1.200
265. **Cheval** sellé, debout sur terrasse. En terre cuite à engobe. H : 33 cm L : 28.5 cm. *Test de thermoluminescence.* 1.200/1.400
266. **Dame de cour**. En terre cuite à engobe. H : 29 cm 800/900
267. **Fat Lady** debout, aux mains jointes et cachées dans les larges manches de sa robe. Un manteau est posé sur ses épaules. En terre cuite à engobe et à polychromie. H : 34.5 cm. *Test de thermoluminescence.* 1.500/1.600
Voir la reproduction en 3^{ème} de couverture
268. **Cheval** sellé, debout sur terrasse. En terre cuite à engobe. H : 29.5 cm L : 30 cm. *Test de thermoluminescence.* 1.200/1.400
269. **Palefrenier** debout. En terre cuite à engobe et à polychromie. H : 55 cm 800/900
270. **Guerrier** debout en armure. En terre cuite à engobe et à polychromie. H : 55 cm. *Test de thermoluminescence.* 600/700
271. **Lokapala** terrassant un animal. En terre cuite à engobe et à polychromie. H : 51 cm. *Test de thermoluminescence.* 600/700
272. **Chameau** debout sur terrasse. En terre cuite. H : 36.5 cm L : 35 cm 500/600
273. **Fat Lady** debout, à la coiffe stylisée, portant une robe et une large ceinture. H : 36 cm 1.000/1.200
274. **Guerrier** debout en armure. En terre cuite à traces de polychromie. H : 92 cm. *Test de thermoluminescence.* 2.400/2.500
Voir la reproduction en 3^{ème} de couverture
275. **Fat Lady** debout, aux mains jointes et à la coiffe stylisée. En terre cuite ocre à engobe et à polychromie. (*Restauration*). H : 39 cm. *Test de thermoluminescence.* 1.000/1.200
276. **Dame de cour** debout. En terre cuite ocre à engobe et à polychromie. H : 28 cm 350/400
277. **Fat Lady** debout, aux mains jointes. En terre cuite ocre à engobe et à polychromie. H : 19 cm 600/700
278. **Lokapala** terrassant un démon, paré de son armure dans une posture victorieuse et menaçante. En terre cuite à engobe et à traces de polychromie. (*Restaurations*). H : 54 cm. *Test de thermoluminescence.* 1.200/1.400
279. **Cheval** debout à l'arrêt, la tête tournée légèrement vers la gauche. Il porte de nombreux ornements sur la tête et le corps. En terre cuite à engobe et à polychromie. (*Restaurations*). H : 47 cm L : 43.5 cm. *Test de thermoluminescence.* 7.000/8.000
Voir la reproduction en 4^{ème} de couverture

280. **Fat Lady** debout, aux mains jointes cachées dans ses manches. En terre cuite à engobe et à polychromie. (Restaurations). H : 51 cm. *Test de thermoluminescence.* 7.000/8.000
Voir la reproduction en 4^{ème} de couverture
281. **Fat Lady** sur sa monture. En terre cuite ocre à engobe et à polychromie. (Restaurations). H : 33 cm L : 27 cm 1.000/1.200
282. **Palefrenier étranger** et un cheval à la jambe antérieure droite levée dit « Prancing horse », à la gueule ouverte, couvert d'un tapis et sellé. En terre cuite grise à engobe et à polychromie. (Restaurations). Palefrenier H : 64 cm Cheval H : 53.5 cm L : 59 cm. *Test de thermoluminescence.* 4.500/5.000
283. **Tête de cheval.** En terre cuite grise à engobe et à polychromie. L : 13 cm 150/200
284. **Cavalière** sur sa monture. En terre cuite ocre à engobe et à polychromie. (Restaurations). H : 31 cm L : 22.5 cm 800/1.000
285. **Dame de cour** à la coiffe stylisée sur son cheval en position de marche. Il porte de nombreux ornements sur le corps. En terre cuite grise à engobe et à polychromie. (Restaurations). H : 38 cm L : 45 cm. *Test de thermoluminescence.* 3.500/4.000
286. **Dignitaire** sur son cheval. En terre cuite ocre à engobe et à polychromie. H : 36.5 cm L : 28.5 cm 800/1.000
287. **Cheval** au cou tendu. En terre cuite ocre à engobe et à polychromie. (Restaurations). H : 40 cm L : 42 cm. *Test de thermoluminescence.* 2.500/2.800
288. **Chariot tiré par un buffle.** En terre cuite ocre à engobe et à polychromie. (Restaurations). Chariot H : 20 cm L : 26cm Buffle H : 19.5 cm L : 23 cm. *Test de thermoluminescence.* 1.400/1.500
Voir la reproduction en 3^{ème} de couverture
289. **Trois Fat Ladies** dont deux debout et une assise. En terre cuite ocre à engobe et à polychromie. H : 14 à 21 cm. *Test de thermoluminescence.* 4.000/5.000
Voir la reproduction en 3^{ème} de couverture
290. **Dame de cour** à la coiffe stylisée sur son cheval à l'arrêt. En terre cuite grise à engobe et à polychromie. (Restaurations). H : 41.5 cm L : 32.5 cm. *Test de thermoluminescence.* 1.200/1.300
291. **Cheval** portant une selle amovible, à la jambe antérieure droite levée dit « Prancing horse », et à la gueule ouverte En terre cuite grise à engobe et à polychromie. (Restaurations). H : 45.5 cm L : 47 cm. *Test de thermoluminescence.* 4.000/4.500
292. **Dame de cour** à tête amovible, à la coiffe stylisée sur sa monture. En terre cuite grise à engobe et à polychromie. (Restaurations). H : 43.5cm L : 36.5 cm. *Test de thermoluminescence.* 3.800/4.000
293. **Dame de cour** debout, à la coiffe en double chignon. En terre cuite blanche à engobe et à polychromie. H : 24.5 cm 500/600
294. **Fat Lady** debout, aux mains jointes et à la coiffure stylisée. En terre cuite ocre à engobe et à polychromie. (Restaurations). H : 37 cm. *Test de thermoluminescence.* 1.200/1.500
295. **Dignitaire** sur son cheval à l'arrêt. En terre cuite ocre à engobe et à polychromie. (Restaurations). H : 45 cm L : 40 cm. *Test de thermoluminescence.* 2.000/2.200
296. **Dame de cour** à la coiffe stylisée sur son cheval à l'arrêt. En terre cuite grise à engobe et à polychromie. (Restaurations). H : 42.5 cm L : 35 cm. *Test de thermoluminescence.* 2.200/2.500
297. **Serviteur** debout. En terre cuite grise à engobe et à polychromie. H : 25 cm 350/400
298. **Porteur** au chapeau debout. En terre cuite grise à engobe et à polychromie. H : 20 cm 250/300

LIAO

(916 – 1125)

299. **Gourde.** En terre cuite grise. H : 27 cm L : 19 cm. *Test de thermoluminescence.* 4.000/4.500
300. **Paire de bracelets** à décor d'oiseau. En bronze doré. D : 8 cm 1.400/1.500

SONG

(960 – 1279 ap. J.C.)

301. **Lot de vingt pièces de monnaies.** En bronze à patine de fouille. 100/120
302. **Lot de vingt pièces de monnaies.** En bronze à patine de fouille. 100/120
303. **Théière.** En grès porcelaineux. H : 17,5 cm L : 13,5 cm 2.200/2.500
Voir la reproduction en 3^{ème} de couverture
304. **Paire de boucles d'oreille.** En métal argentifère. L : 4 cm 600/700
305. **Paire de vases « Humping »** à décor en relief d'un dragon enroulé autour de la panse à la poursuite de la perle sacrée et de personnages debout sur les flots. Chaque couvercle est surmonté d'un oiseau, dont un a été restauré. H : 96.5 cm 2.500/3.000
Voir la reproduction en 1^{ère} de couverture
306. **Paire de vases « Humping »** à couvercles. A décor en relief d'un dragon enroulé autour de la panse à la poursuite de la perle sacrée et de personnages debout sur les flots. En terre cuite blanche à glaçure céladon. H : 81 cm 3.000/3.500
307. **Deux coupes.** En terre cuite à glaçure de couleur crème. D : 15 cm 250/300
308. **Miroir** à décor de motifs floraux. En bronze de patine verte et rouge. D: 13 cm 150/200
309. **Vase** à décor floral. En terre cuite à glaçure aubergine. H : 26 cm. *Test de thermoluminescence.* 900/1.000

YUAN

(1279 – 1368 ap. J.C.)

310. **Deux Lohans** debout en méditation, portant leur robe cérémonielle de prêtre aux larges manches tombantes. En stuc et à traces de polychromie. H : 44 cm 2.500/2.800
311. **Bouddha** assis en méditation. En stuc polychrome et à traces de dorure. H : 39 cm 3.500/4.000
Voir la reproduction en 4^{ème} de couverture
312. **Vase** à décor floral. En terre cuite à glaçure. H : 34.5 cm. *Test de thermoluminescence.* 1.400/1.500

MING

(1368 – 1644 ap. J.C.)

313. **Deux briques faitières** représentant chacune d'elle un personnage devant une montagne céleste. En terre cuite à glaçure verte, ambre et turquoise. H : 53 cm L : 34 x 15 cm 4.000/4.500
Voir la reproduction en 3^{ème} de couverture
314. **Deux joueurs de tambour.** En terre cuite à glaçure verte. H : 23.5 cm 500/600
315. **Palefrenier** à la tête amovible. En terre cuite à glaçure verte. H : 39 cm 500/600
316. **Deux joueurs de tambour.** En terre cuite à glaçure verte et ambre. H : 20.5 cm 500/600
317. **Paire de boucles d'oreille** en forme de fleur avec une agate. En métal argentifère. L : 4 cm 400/500
318. **Paire de bracelets.** En bronze à patine de fouille. L : 7 cm 180/200
319. **Epingle** en forme de sceptre. En bronze doré et argenté. (Cassure). L : 13 cm 120/150
320. **Pavillon de retraite** ascétique bouddhique, tripartite, reposant sur une base en forme de fleur de lotus avec des personnages en relief. La toiture est ornée de rigoles en forme de chimère et les tuiles se terminent par des fleurs. En terre cuite à glaçure verte et à traces d'irisation. (Restaurations et haut de la toiture manquant). H : 71 cm. *Test de thermoluminescence.* 1.800/2.000
321. **Pot.** En céramique ornée de motifs floraux bleu et blanc sous couverte. Fin de la période Ming. H : 22 cm D : 19 cm 900/950
322. **Porteur de palanquin** debout. En terre cuite à glaçure verte. H : 19.5 cm 250/300
323. **Chien** debout. En terre cuite à polychromie. L : 15 cm 400/450
324. **Pignon de toiture** représentant un dieu du ciel dit « Lei gon ». En terre cuite à glaçure verte et caramel. H : 30 cm. *Test de thermoluminescence.* 1.600/1.800
325. **Joueur de trompette.** En terre cuite à glaçure verte et caramel. H : 19.5 cm 250/300
326. **Bodhisattva** assis en méditation sur un trône, la tête ceinte d'une couronne à l'effigie de l'Eveillé. En bois sculpté polychrome et à traces de dorure. H : 25 cm 500/600
327. **Kwanin** assise en position de repos et tenant un enfant. En bois sculpté polychrome et à trace de dorure. H : 30.5 cm 900/1.000
328. **Palefrenier et son cheval.** En terre cuite à glaçure verte et à polychromie. Palefrenier H : 21 cm Cheval H : 24.5 cm L : 23cm 800/1.000
329. **Cheval** debout sur sa terrasse. En terre cuite à glaçure verte. H : 34 cm L : 34 cm. *Test de thermoluminescence.* 1.000/1.200
330. **Coq.** En terre cuite polychrome. L : 15 cm 250/300
331. **Plaque votive** représentant un dieu du ciel à six bras. En terre cuite rose à glaçure verte, jaune et caramel. H : 49.5 cm L : 26 cm. *Test de thermoluminescence.* 1.400/1.500
332. **Mingki** debout. En terre cuite à glaçure verte et caramel. H : 19 cm 250/300
333. **Porteuse au chapeau** debout. En terre cuite à glaçure verte et caramel. H : 17 cm 250/300
334. **Mouton.** En terre cuite à polychromie. L : 17 cm 250/300
335. **Miroir** à umbo central et à décor de quatre caractères. En bronze de patine foncée. D : 7.5 cm 200/250
336. **Porteur d'offrande** debout, la main droite levée. En terre cuite à glaçure verte. H : 27 cm 700/800

T'SING

(XVIII^e siècle)

337. **Bouddha** assis en méditation, entouré d'une mandorle. En bois sculpté polychrome et à traces de dorure. H : 35 cm 1.100/1.200
338. **Dieu de prospérité** assis sur un tigre, accompagné de deux ho ho. En bois sculpté polychrome et à traces de dorure. H : 38 cm 900/1.000
339. **Bodhisattva** assis en méditation sur un trône, la tête ceinte d'une couronne à l'effigie de l'Eveillé. En bois sculpté polychrome et à traces de dorure. H : 30 cm 600/700
340. **Kwanin** assise en méditation sur un lion. En bois sculpté à traces de polychromie. H : 45 cm 500/600
341. **Sept coupelles.** En laque recouvert de métal argenté. H : 4.5 cm L : 5 cm 900/1.200
342. **Tête de dignitaire.** En bois sculpté polychrome. Province du Shanxi. H : 40 cm 2.000/2.200

343. **Pot à gingembre** ou à feuilles de thé. En céramique à motifs floraux. H : 16 cm D : 14 cm 850/900
Voir la reproduction en 4^{ème} de couverture
344. **Paire de vases** aux anses ornées d'anneaux et de têtes de chimères. En bronze ciselé à motifs géométriques. H : 25 cm 3.300/3.500
Voir la reproduction en 4^{ème} de couverture
345. **Verseuse** à décor floral et d'oiseau. En porcelaine bleu blanc. (*Restaurations*). H : 18 cm 2.000/2.200
Voir la reproduction en 3^{ème} de couverture

T'SING

(XIX^e siècle)

346. **Deux peintures** sur papier représentant un couple en habit impérial mandchou. 900/1000
347. **Peinture** sur papier représentant une famille en habit impérial mandchou. 900/1000
348. **Deux peintures** sur papier représentant un couple en habit impérial mandchou. 900/1000
349. **Peinture** sur papier représentant une famille en habit impérial mandchou. 900/1000
350. **Fibule** en forme de dragon stylisé. En jade. L : 9.5 cm 400/500
Voir la reproduction en 2^{ème} de couverture
351. **Plaque** représentant un vase à fleurs. En jade. L : 7.5 cm 250/300
Voir la reproduction en 2^{ème} de couverture
352. **Disque orné** d'une déesse entourée de quatre enfants. En jade. D : 5.5 cm 250/300
Voir la reproduction en 2^{ème} de couverture
353. **Tulipier** à décor floral. En porcelaine bleu blanc. H : 23.5 cm 3.000/3.500
Voir la reproduction en 2^{ème} de couverture
354. **Bodhisattva** assis en méditation « Dhyâna-mudra ». Il porte le vêtement monastique et une couronne ornée de l'image de l'Eveillé. En bois à traces de dorure. H : 57 cm L : 36 cm 1.200/1.500
355. **Cinq livres** illustrés de scènes de paysages et diverses. Vers 1870. 50/80
356. **Peinture sur soie** représentant un paysage. Encadrée. L : 127 x 35 cm 450/600
357. **Kwanin** assise sur son trône en méditation la jambe gauche levée. En bois sculpté à traces de polychromie. H : 95 cm 1.400/1.500
358. **Lohan** assis en méditation, portant un chapeau. En bois sculpté polychrome. H : 48 cm 400/500
359. **Lohan** en méditation. En bois sculpté polychrome. H : 50 cm 450/500
360. **Tête de Bodhisattva**. En stuc polychrome. H : 23 cm 400/450
361. **Bodhisattva** assis en méditation sur un trône, la tête ceinte d'une couronne à l'effigie de l'Eveillé. En bois sculpté polychrome. H : 100 cm 2.000/2.200
362. **Jarre** à couvercle et à décor floral. En porcelaine bleu-blanc H : 14 cm 500/600
363. **Peinture** sur papier représentant les trois dieux du ciel : longévitité, joie et prospérité. Ils sont accompagnés de cinq ho-ho. H : 148 cm 400/500
364. **Ma-zu** debout en méditation. En bois sculpté polychrome et à traces de dorure. H : 32.5 cm 500/600
365. **Juge** debout sur son trône. En bois sculpté polychrome. H : 31.5 cm 300/350
366. **Peinture** représentant de multiples dieux taoïstes évoluant sur les nuages, dans un décor de pins, de rochers et de pagodes. H : 78 cm 450/500
367. **Kwanin** assise en méditation sur son trône. En bois sculpté polychrome et à trace de dorure. H : 22 cm 400/500
368. **Matriarche** assise en méditation sur son trône. En bois sculpté à traces de polychromie et à dorure. H : 26.5 cm 400/500
369. **Bodhisattva** assis en position de lotus, méditant les yeux mi-clos et aux mains jointes. Il porte une longue robe tombant sur son trône et la couronne ornée de l'image de l'Eveillé. En bois sculpté polychrome et à traces de dorure. H : 24 cm 300/400
370. **Boîte de forme rectangulaire** à décor floral. En porcelaine bleu-blanc. L : 17 cm 600/700
371. **Kwanin** assise en méditation. En bois sculpté polychrome. H : 64 cm 400/450
372. **Visa chinois** pour étranger. Encadré. 250/300

T'SING

(XX^e siècle)

373. **Instrument à cordes** « SE ». En bois. H : 129 cm L : 26 cm 400/450
Voir la reproduction en 3^{ème} de couverture
374. **Pot à pinceaux** de calligraphe. En bois. H : 12.5 cm 400/420
375. **Pot à pinceaux** de calligraphe. En bambou. H : 13 cm D : 8 cm 300/320
376. **Pot à pinceaux** de calligraphe. En bambou. H : 22 cm D : 11 cm 230/250
377. **Peinture** sur papier représentant cinq bœufs. Encadrée. (Copie). L : 45 x 146 cm 450/600

CONDITIONS DE VENTE ET ENCHÈRES

La vente volontaire sera faite expressément au comptant en Euros. Les acquéreurs paieront en sus de l'adjudication pour les objets et par lot 20,332 % (17 % + T.V.A. 19,6 %) jusqu'à 120 000 € et 14,352 % (12 % + T.V.A. 19,6 %) au-delà. Il est signalé aux acheteurs qui souhaitent prendre livraison de leurs lots à l'étude que leur facture sera majorée d'une participation aux frais de transport retour.

Paiement par chèque : La maison de vente se réserve le droit de ne délivrer les objets qu'après son encaissement effectif.

Carte Bleue acceptée, les frais de paiement par Carte Bleue étrangère seront répercutés à l'acquéreur (1,5 %).

Les lots adjugés sont sous la responsabilité exclusive de l'adjudicataire, les frais de magasinage étant à sa charge.

Ordre d'achat : La maison de vente ne pourra être tenue pour responsable d'avoir manqué un ordre d'achat pour quelque cause que ce soit.

NERET-MINET TESSIER

S.A.R.L. - Agrément 2001-014 - R.C.S., TVA INTRA : FR19 440 305 183 00012
8, rue Saint-Marc - 75002 Paris - Tél. : 01 40 13 07 79 - Fax : 01 42 33 61 94
mail@neret-tessier.com — Internet : www.neret-tessier.com

ORDRE D'ACHAT / ABSENTEE BID FORM

VENTE AUX ENCHÈRES PUBLIQUES
DROUOT-RICHELIEU

Vendredi 25 janvier - Salle 6

Tous les lots photographiés
sur notre site internet

- ORDRES D'ACHAT
 ENCHÈRES PAR TÉLÉPHONE

Dans le cas où il nous serait impossible de vous joindre au téléphone, veuillez porter les enchères à hauteur de €

Nom et prénom / Name and first name.....
Adresse / Address
Tél. : bur./office / Tel. dom./home

Après avoir pris connaissance des conditions de vente décrites dans le catalogue, je déclare les accepter et vous prie d'acquiescer pour mon compte personnel aux limites indiquées en Euros, le ou les lots que j'ai désignés ci-dessous.
(Les limites ne comprenant pas les frais légaux).

I have read the conditions of sale printed in this catalogue and agree to abide by them. I grant your permission to purchase on my behalf the following items within the limites indicated in Euros. (These limits do not include buyer's premium and taxes).

Références bancaires / Bank references :

Code banque Code guichet n° de compte Clé

LOT N°	DESCRIPTION DU LOT	LIMITE EN Euros
....
....
....
....
....
....
....
....

Signature obligatoire :

Date :

Required signature :