

NERET-MINET TESSIER

Samedi 19 avril 2008 à 14 heures

Drouot-Richelieu - Salle 8

ARCHEOLOGIE CHINOISE, ARTS D'ASIE



87



292



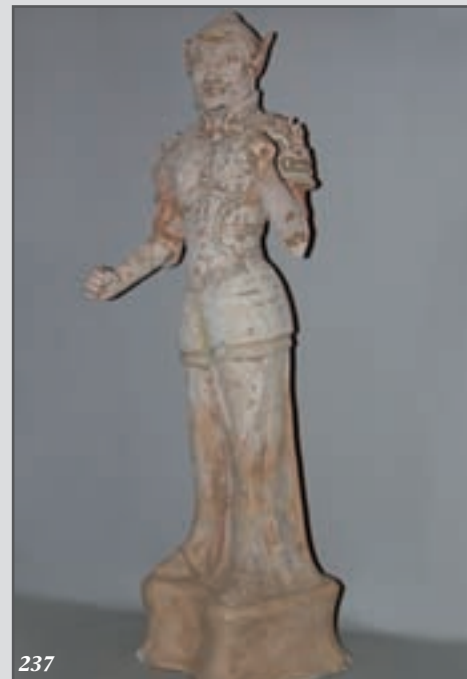
68



82



198



237



178



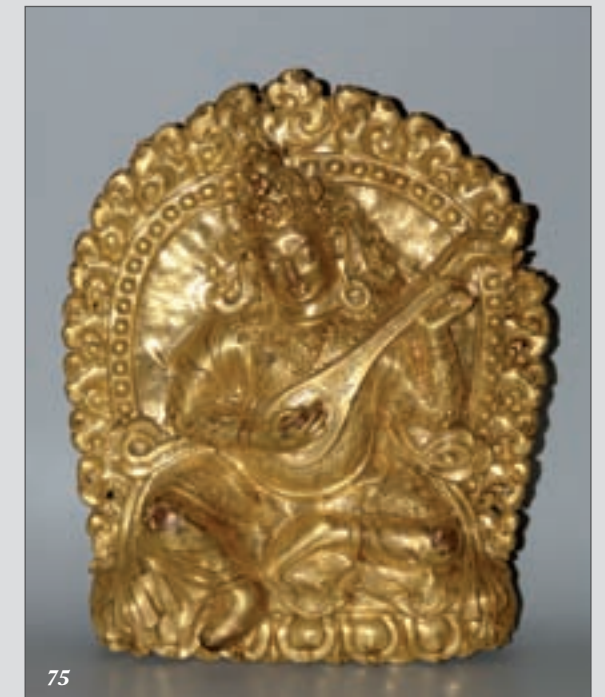
233



278



300



75

CIVILISATIONS DE L'INDUS, ART DU GANDHARA, INDE, BIRMANIE, CAMBODGE, LAOS, THAÏLANDE, TIBET, NÉPAL, INDONÉSIE, ESTAMPES JAPONAISES



Gilles NERET-MINET
Rodolphe TESSIER



199

Expert C.E.A. : pour le Gandhara, l'Archéologie chinoise et l'Art d'Asie
Mr J.-Y. Nathan - Tél. : 06 16 68 15 80 - ju.nathan@libertysurf.fr

Expositions publiques : Vendredi 18 avril de 11 h à 18 h et samedi 19 avril de 11 h à 12 h

Téléphone pendant la vente : 01 48 00 20 08

SARL - Agrément 2001-014 - R.C.S., TVA INTRA : FR19 440 305 183 00012
8, rue Saint-Marc - 75002 Paris. — Tél. : 01 40 13 07 79 - Fax : 01 42 33 61 94
e-mail : mail@neret-tessier.com - Internet : www.neret-tessier.com "Catalogue en ligne"



105



106



147



41



201



180



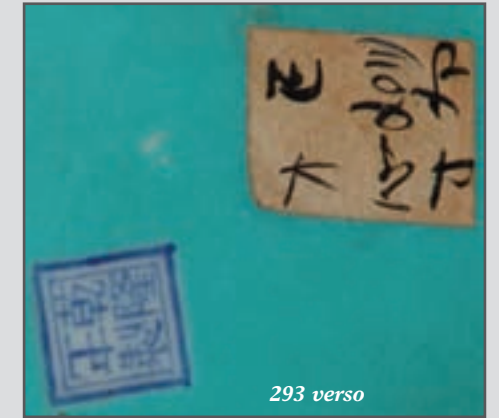
141



149



293 recto



293 verso



29



71



86



307



70



151



214



32



73



256



277

Les pièces d'archéologie, compte tenu de leur ancienneté, ont pu subir quelques restaurations d'usage et reprises au décor, seules les grosses réparations ou les manques importants seront signalés.

CIVILISATIONS DE L'INDUS

BAJAUR

(I^{er} millénaire av. J.C.)

- | | | |
|----|---|---------|
| 1. | Déesse-mère. En terre cuite. H : 12 cm | 130/160 |
| 2. | Orant. En terre cuite. H : 7.5 cm | 80/100 |

CHARSADDA

(300 av. J.C.)

- | | | |
|----|--|---------|
| 3. | Trois fragments de déesses-mères. En terre cuite. H : 3.5 à 10 cm | 40/50 |
| 4. | Buste de déesse-mère. En terre cuite. (<i>Bras droit recollé</i>). H : 13 cm | 300/400 |
| 5. | Statuette fragmentaire, représentation symbolique de la fécondité. En terre cuite. H : 7 cm | 90/110 |
| 6. | Protome de bélier. En terre cuite. H : 6 cm | 120/150 |
| 7. | Trois fragments de têtes. En terre cuite. H : 3 à 6 cm | 150/200 |

ART GRECO-BOUDDHIQUE DU GANDHARA

(I^{er} – V^{ème} siècle)

- | | | |
|-----|---|---------------|
| 8. | Visage de Bouddha. En stuc. (<i>Collage au menton</i>). H : 12 cm | 250/300 |
| 9. | Tête et buste de déesses-mères. En terre cuite. H : 3.5 et 6.5 cm | 60/70 |
| 10. | Tête de fidèle. En stuc. H : 9.5 cm | 270/330 |
| 11. | Élément de stupa en terre cuite orné d'un buste de Bouddha en stuc. Hadda. (<i>Bouchages entre les épaules et les parois de la niche</i>). H : 27 cm | 1.000/1.200 |
| 12. | Tête de Bouddha. En stuc. H : 6 cm | 40/50 |
| 13. | Deva agenouillé. En stuc. Kotela. H : 9.5 cm | 130/150 |
| 14. | Tête de Bodhisattva. En stuc. (<i>Auréole recollée</i>). H : 11 cm | 250/300 |
| 15. | Tête de Bouddha. En stuc. H : 12 cm | 300/350 |
| 16. | Visage fragmentaire de Bouddha. En schiste vert. H : 11.5 cm | 170/230 |
| 17. | Plaque métope ornée d'un buste de Bodhisattva. En schiste. L : 12 cm | 130/150 |
| 18. | Tête de Bouddha. En stuc. Hadda. H : 8 cm | 60/80 |
| 19. | Tête de bovidé. En stuc. Hadda. H : 6.5 cm | 50/60 |
| 20. | Atlante. En schiste. L : 25 cm | 450/550 |
| 21. | Buste d'Atlante. En stuc. L : 11 cm | 160/200 |
| 22. | Plaque métope ornée d'un buste de seigneur. En schiste. L : 11.5 cm | 120/150 |
| 23. | Tête de Bouddha. En stuc. H : 12 cm | 350/400 |
| 24. | Bas-relief représentant deux hommes près d'une fontaine, l'un portant une outre. Charsadda. L : 24 cm | 650/750 |
| 25. | Bas-relief représentant le Parinirvâna et la Crémation du Bouddha. En schiste. L : 29.5 cm | 1.000/1.200 |
| 26. | Fragment de bas-relief représentant le « Grand départ » de Siddhârta sur son cheval favori Kanthaka. En schiste. H : 17 cm L : 23 cm | 350/400 |
| 27. | Tête fragmentaire de Bouddha. En stuc. H : 16 cm | 300/350 |
| 28. | Tête d'adorant. En stuc. H : 9.5 cm | 150/180 |
| 29. | Bouddha représenté debout sur une base. Il porte un manteau aux nombreux plis, on voit au-dessus de ses chevilles les plis de son antaravâsaka. La coiffure en ondes, rejetées en arrière et recouvrant la protubérance crânienne. En schiste. (<i>Tête recollée</i>). H : 67 cm
<i>voir la reproduction en 2^{ème} de couverture</i> | 11.000/12.000 |

30.	Représentation du géant Asurindarahu converti par le bouddha, accompagné de deux disciples. En schiste. H : 25 cm	200/250
31.	Tête de Bouddha. En stuc. H : 20 cm	2.200/2.500
32.	Tête de Bouddha. En stuc. (<i>Reprises au visage</i>). H : 33 cm <i>voir la reproduction en 2^{ème} de couverture</i>	4.200/4.500
33.	Tête de Bouddha. En stuc. H : 21 cm	500/600
34.	Tête de Bouddha. En stuc. H : 13 cm	350/400
35.	Tête de Bouddha. En terre cuite. H : 16 cm	400/450
36.	Tête d'homme. En stuc. H : 8 cm	150/180

Luristan

(I^{er} millénaire av. J.C.)

37.	Epée. En bronze. L : 85 cm <i>Bibliographie : Pierre Amiet, Les Antiquités du Luristan, collection D. David Weil, Paris, 1976.</i>	1.600/2.000
38.	Epée. En bronze. (<i>Lame refixée</i>). L : 80 cm	900/1.100

Inde

39.	Torse de femme. En grès rose. Gujarat, 12e s. H : 11 cm	100/120
40.	Tête de Vishnu. En schiste. 13e s. H : 16 cm	100/120
41.	Stèle représentant des musiciens. En grès gris. X ^e s. H : 25 cm L : 52 cm <i>voir la reproduction en 3^{ème} de couverture</i>	1.200/1.400

Birmanie – Cambodge - Laos - Thaïlande

42.	Représentation partielle du dieu Vishnu debout. En grès. XII ^e s. H : 15 cm	100/120
43.	Cloche d'éléphant. En bronze. Birmanie, XIX ^e s. (<i>Sans battant</i>). H : 18 cm	200/250
44.	Poids à opium. En bronze. Birmanie, XVIII ^e s. H : 7 cm	50/60
45.	Grelot en bronze orné d'une tête de Lokapala, ou génie protecteur. Birmanie, début du XX ^e s. D : 7 cm	80/100
46.	Tête de marionnette. En bois. Birmanie, vers 1950. H : 9.5 cm	60/70
47.	Bouddha. En terre cuite à traces de dorure. Birmanie, Shan. XVIII ^e s. H : 15 cm (<i>Tête recollée</i>).	110/140
48.	Tête de Bouddha. En papier mâché, laqué et doré. Birmanie, Tai-Yai. XIX ^e s. H : 12.5 cm	120/150
49.	Tête de Bouddha. En terre cuite. Royaume d'Ava, Birmanie. XVII ^e s. H : 10 cm	150/200
50.	Tête de marionnette. En bois. Birmanie, vers 1950. H : 17 cm	60/70
51.	Poids à opium. En bronze. Birmanie, XVIII ^e s. H : 9 cm	180/200
52.	Tête de marionnette. En bois. Birmanie, vers 1950. H : 10.5 cm	60/70
53.	Trois poids à opium. En bronze. Birmanie, Shan. XVIII ^e s. H : 4.5 à 5.5 cm	70/80
54.	Série de quatre poids à opium en forme de Singhas, à la base octogonale. En bronze. Birmanie, XVIII ^e s. H : 3 à 6.5 cm	140/160
55.	Série de cinq poids à opium en forme de Singhas ou lions protecteurs. En bronze. Birmanie, XVIII ^e s. H : 2.5 à 7.5 cm	160/190
56.	Série de quatre poids à opium en forme de canards. En bronze. Birmanie, XVIII ^e s. H : 3 à 7 cm	140/200
57.	Bouddha en feuille d'argent sur âme d'argile. Laos, fin du XIX ^e s. H : 16.5 cm	80/100
58.	Paire de boucles d'oreilles. En alliage d'argent. Laos, vers 1950. D : 4 cm	80/100
59.	Lame d'hast. En bronze. Civilisation de la Plaine des Jarres Dong Son, fin du 1 ^{er} mill. av. JC. (<i>La douille d'emmanchement manque</i>). L : 32 cm	120/150
60.	Ceinture en coton brodé, minorité Môn du Nord du Laos. L : 146 cm	40/50
61.	Coiffure en coton brodé. Tribus du nord du Laos, vers 1950. L : 200 cm	60/70
62.	Tête de marionnette. En bois. Birmanie, vers 1950. H : 11.5 cm	60/70
63.	Tête de marionnette. En bois. Birmanie, vers 1950. H : 16.5 cm	60/70
64.	Bordure de sarong en coton brodé à motif de serpent stylisé. Encadrée. Laos, vers 1950. L : 49 x 34 cm	50/70

65. **Statue fragmentaire de Bouddha.** En bois doré. Birmanie, Tai-Yai. XIX^e s. 250/350
66. **Tête de Bouddha.** En papier mâché laqué. Birmanie, Shan. XIX^e s.
(*Collages et manques au sommet et à l'arrière*). H : 11 cm 300/400
67. **Bouddha assis sur un trône**, en position de la prise de la terre à témoin « Bhûmisparsha-mudra ». En terre cuite. Birmanie, Shan. XIX^e s. H : 11 cm 120/150
68. **Bouddha debout**, exécutant le geste de l'absence de crainte « Abhaya-mudrâ » avec les deux mains. Le modelé du corps est assez sec et géométrique. Le visage au contour ovale présente des yeux mi-clos aux paupières discrètement galbées. Les arcades sourcilières en arc de cercle et tranchantes prennent naissance au départ du nez légèrement busqué. Les doigts fins sont d'une longueur égale ou presque. Il porte le costume monastique et paré d'une couronne à ailettes latérales ainsi qu'un collier pectoral à pendentif, et des bracelets. Le style d'Ayutthaya comporte de nombreux Bouddha parés, on distingue le type peu paré dit « song khruang noi » ou comme ici très paré dit « song khruang yai ». En bronze. Thaïlande, XVIII^e s. (*Pieds refaits et manque à la jambe gauche*). H : 48,5 cm 2.800/3.000
voir la reproduction en 4^{ème} de couverture
69. **Bouddha assis sur un trône** dans la position de la prise de la terre à témoin « Bhûmisparsha-mudra ». En bois à laque brune et à traces de dorure. Birmanie, Shan. XVIII^e siècle. (*Restaurations*). H : 87 cm L : 34 cm 4.300/4.500
70. **Bouddha assis sur un trône** dans la position de la prise de la terre à témoin « Bhûmisparsha-mudra ». En laque sèche et dorure. Birmanie. Style Mandalay. XIX^e siècle. H : 83 cm L : 58 cm 5.800/6.000
voir la reproduction en 3^{ème} de couverture
71. **Tête de Bouddha.** En grès laqué et à traces de dorure à la feuille. Birmanie. XVIII^e s. H : 29 cm 4.500/5.000
voir la reproduction en 2^{ème} de couverture
72. **Statue bouddhique debout.** En bois sculpté érodé, à traces de polychromie, de laque noire et de dorure tesselles de miroirs. Bras manquants (anciennement articulés). Période Post Bayon, Cambodge. 15^e s. H : 84 cm 3.600/4.000
73. **Sabre Mhong** en métal argentifère ouvragé, poignée en ivoire. Birmanie ou Laos. XIX^e siècle. H : 46.5 cm 850/1.000
voir la reproduction en 2^{ème} de couverture
74. **Manuscrit religieux** calligraphié et enluminé. Caractères Khmer et Siamois. Quatre vingt seize pages dont six avec iconographie polychrome. Pulpe de papier Espace Thaïlande - Cambodge. XVIII^e siècle. L : 64 cm P : 15 cm 1.800/2.000

TIBET – NEPAL

75. **Sarasvatî.** Déesse du « flot des paroles », de l'éloquence, de l'intuition et de la parole divine. On lui attribue l'invention du Sanskrit. Elle est également la patronne des arts en particulier de la musique. Elle est représentée assise jouant du biwa. En cuivre repoussé à la feuille d'or. Tibet, XVIII^e s. H : 24 cm L : 20 cm 4.500/4.800
voir la reproduction en 1^{ère} de couverture
76. « **Bhumpa** », vase à eau lustrale. En cuivre et argent. (*Extrémité du bec verseur endommagée*). Tibet, XIX^e s. H : 15cm 150/200
77. **Boîte à prières « Ghau ».** En cuivre. Népal ou sud du Tibet, début du XX^e s. (La partie arrière est plus récente.) H : 10.5 cm 70/90
78. **Plaque en bois sculpté**, utilisée pour l'impression des « lungta », prières portées par des carrés de toile flottant en guirlandes au-dessus des stupas et des monastères. Tibet du nord-est, début du XX^e s. H : 15.5 cm 110/160
79. **Cloche de temple** en laiton (*manque*) et « bhumpa » (vase à eau lustrale) en bronze. Népal, début du XX^e s. H : 7 cm 60/70
80. **Ustensile en bois sculpté.** Népal, début du XX^e s. (*Base endommagée*). L : 48 cm 50/60
81. **Représentation de Bouddha** assis sur un trône, les mains en position d'offrande. La chevelure bouclée présente un usnîsa. En bronze à traces de dorure. Tibet, XVIII^e s. H : 10.5 cm L : 4.5 cm 800/1.000
82. **Représentation de la Tara rouge**, dans une attitude de danse sur le pied gauche. En cuivre. Népal, XIX^e s. H : 13.5 cm L : 8 cm 800/1.000
voir la reproduction en 4^{ème} de couverture
83. **Tanka représentant Padmasambhava** assis, tenant de la main droite le foudre diamant (vajra) et de la main gauche la coupe crânienne (kapâla), le sceptre magique (khatvânga) au creux de l'aisselle. Les donateurs sont représentés debout et tenant chacun de la main droite un parapluie. Tibet, XIX^e s. H : 102 cm L : 65 cm 1.000/1.200
84. **Masque de « Makara »** animal mythique. En papier mâché polychrome. Himalaya, XIX^e s. H : 26 cm L : 33 cm P : 31 cm 3.200/3.500
85. **Gargouille à motifs animaliers.** En bronze. Art Newar, Népal. XX^e s. H : 17 cm L : 30 cm 500/700

INDONÉSIE

86. **Boîte à riz cylindrique**, au couvercle orné d'un lézard. En écorce de bananier. Tribu Batak, XIX^e s.
H : 20 cm D : 19 cm 700/800
voir la reproduction en 2^{me} de couverture
87. **Sendi en forme de Singha**. Cette pièce architecturale posée sur la partie principale de la demeure ou du temple, supporte la partie faîtière de la toiture par l'intermédiaire d'une poutre verticale. Ce lion ailé a donc ainsi un triple rôle protecteur, architectural et décoratif. En bois sculpté polychrome. Bali, XVIII^e s. H : 36 cm L : 23 cm 1.400/1.500
voir la reproduction en 4^{me} de couverture

JAPON

88. **Estampe de Hokusai**, triptyque, série Ehon Sumidagawa. Vers 1900. 30/50
89. **Estampe de Toyonobu**, diptyque, dignitaires en discussion animée. 1883. 100/200
90. **Estampe érotique** de Shunchō, un couple enlacé. Vers 1785. 300/500
91. **Deux estampes de Yoshitaki**, diptyque, scènes de théâtre Kabuki. Vers 1865. 100/200
92. **Deux estampes de Hokusai**, arts martiaux. Vers 1820. 50/80
93. **Deux estampes de Kunichika**, montrant l'acteur Onoe Kikugoro. 1893. 100/200
94. **Estampe d'Eishi**, trois jolies femmes devant un rideau. Vers 1787. 300/500
95. **Estampe de Hiroshige**, série Toto Meisho, le pont Eitaibashi. Vers 1838. 150/250
96. **Deux estampes de Hokusai** et autre, surimono, scènes de la vie courante. Vers 1900. 50/80
97. **Trois estampes de Hiroshige**, série du Grand Tokaido. Vers 1900. 100/200
98. **Deux estampes de Keinen**, série des 4 saisons. 1891. 50/80
99. **Estampe de Kunitsuna**, série du Tokaido, station 10 « Odawara ». 1863. 150/250
100. **Estampe de Hiroshige**, série Edo Meisho, une pagode dans un parc. 1861. 150/250
101. **Estampe de Hokusai**, série des 36 vues du Fuji, la récolte de coquillages à Nobuto. Vers 1900. 50/80
102. **Trois pochoirs** servant à l'impression de tissus. Vers 1880. 50/80
103. **Deux estampes de Hiroshige**, série Tsutaya Tokaido, station 3 « Kawasaki » et station 5 « Hodogaya ». Vers 1850. 150/250
104. **Deux estampes de Girin**, hiboux et chevaux. Vers 1930. 20/30
105. **Estampe d'Utamaro**, série des six images maternelles, deux femmes et un bébé. Vers 1800. 300/500
voir la reproduction en 2^{me} de couverture
106. **Estampe de Hiroshige**, série des 60 provinces, la rivière Mogani dans la province de Dewa. 1853. 300/500
voir la reproduction en 2^{me} de couverture
107. **Estampe de Sukenobu**, un bateau de plaisir sur le Sumida. Vers 1750. 50/80
108. **Deux estampes de Kokunimasa et Chikanobu**, triptyques, la guerre sino-japonaise. 200/300
109. **Estampe de Kunichika**, un montreur de marionnettes. Vers 1860. 80/120
110. **Estampe de Kunisada**, une jeune femme joue du Shamisen. Vers 1830. 150/250
111. **Estampe de Hiroshige**, série du Tsutaya Tokaido, station 46 « Shono ». Vers 1880. 100/200
112. **Deux estampes de Toyokuni et Kunichika**, scènes du théâtre Kabuki. 1853 et 1865. 150/250
113. **Quatre estampes de Hokusai**, série des 100 vues du Fuji. Vers 1840. 50/80
114. **Estampe de Hiroshige**, série Toto Meisho, le pont Nihonbashi. Vers 1837. 150/250
115. **Trois estampes de Bunrei**, série des 100 oiseaux. 1893. 50/80
116. **Estampe de Hanks**, les fables de Florian, le grillon. 1894. 50/80
117. **Estampe de Kunisada**, kakemono, une jeune femme observe la lune. Vers 1843. 200/300
118. **Sept estampes de Hiroshige**, représentant des paysages divers. Vers 1900. 50/80
119. **Trois estampes de Toshikata et Shogetsu**, jeunes femmes. Vers 1890. 50/80
120. **Deux estampes érotiques de Kuniyoshi**, couples enlacés. Vers 1845. 150/250
121. **Deux estampes de Kunisada**, série du prince Genji. Vers 1852. 200/300
122. **Deux lithographies coloriées à la main**, à sujets de femmes. 50/80

- | | | |
|------|--|---------|
| 123. | Deux estampes de Hiroshige , série du Tokaido, station 10 « Odowara » et station 11 « Hakoue ».Vers 1847. | 200/300 |
| 124. | Estampe de Kochoro , triptyque, guerriers en buste. Vers 1895. | 100/200 |
| 125. | Trois estampes de Zeshin et autres , format octogonal uchiwa. Vers 1870. | 50/80 |
| 126. | Deux estampes et un dessin d'Aoyama , traitant de chevaux. Vers 1930. | 30/50 |
| 127. | Deux estampes de Kagyo , scènes du théâtre No. Vers 1890. | 50/80 |
| 128. | Estampe de Kunichika , triptyque, acteur en buste du Kabuki. Vers 1885. | 150/250 |
| 129. | Quatre estampes de Taito , série des 100 oiseaux. Vers 1820. | 50/80 |
| 130. | Deux estampes de Hiroshige , série du Jimbutsu Tokaido, station 5 « Hodogaya » et station 11 « Hakoue ». Vers 1848. | 150/250 |
| 131. | Deux estampes de Kiyonobu , représentant des jeunes femmes. Vers 1900. | 30/50 |
| 132. | Estampe de Shogetsu , triptyque, l'empereur et sa suite visitent une exposition. 1890. | 150/250 |
| 133. | Estampe de Keinen , diptyque, cinq oies au repos. 1891. | 50/80 |
| 134. | Estampe de Shuncho , l'acteur Otani Hiroji déroulant une lettre. Vers 1780. | 300/500 |
| 135. | Deux estampes de Tsuruta , le Fuji et paysage de montagne. 1936. | 150/250 |
| 136. | Estampe de Shunsai , surimono, jeunes femmes faisant de la lecture. Vers 1818. | 200/300 |
| 137. | Estampe de Masanobu , diptyque, des jeunes femmes sur une engawa. Vers 1900. | 50/80 |
| 138. | Deux estampes de Toyokuni III et Yoshitsuya , le dieu du bonheur Fukurokuchu se fait raser et une scène de théâtre. Vers 1850. | 150/250 |
| 139. | Estampe de Harunobu , deux jeunes femmes sur une engawa. Vers 1900. | 50/80 |
| 140. | Deux estampes de Yoshikazu , une jeune femme et un samouraï. Vers 1860. | 80/120 |
| 141. | Estampe de Hasui , le Fuji au coucher du soleil. Vers 1940.
<i>voir la reproduction en 2^{ème} de couverture</i> | 200/300 |
| 142. | Estampe de Toyokuni I , une jeune femme debout. Vers 1815. | 200/300 |
| 143. | Estampe de Kiyonobu , lutte entre deux Sumotori. Vers 1730. | 200/300 |
| 144. | Estampe d'Aoyama , chat tenant une grenouille. 1930. | 50/80 |
| 145. | Estampe de Kunikazu , série Toto Meisho, vue de Sanrokuzan. Vers 1950. | 200/300 |
| 146. | Estampe de Hiroshige , série des frères Soga. Vers 1845. | 200/300 |
| 147. | Estampe de Kunisada , aizuri-e, buste d'acteur. Vers 1830.
<i>voir la reproduction en 2^{ème} de couverture</i> | 300/500 |
| 148. | Pêcheur assis sur un tabouret et tenant un enfant, à ses pieds se trouve un panier rempli de poissons. Il tient de la main gauche un poisson. En ivoire. Fin XIX ^e siècle. H : 10,5 cm | 780/800 |
| 149. | Masque de théâtre . En bois polychrome. XIX ^e s. L : 18 x 16 cm
<i>voir la reproduction en 3^{ème} de couverture</i> | 500/600 |
| 150. | Miroir à décor de paysages et d'animaux. En bronze argenté. D : 18 cm L : 27 cm | 350/400 |

ARCHEOLOGIE CHINOISE

NEOLITHIQUE

(III^e millénaire av. J.C.)

- | | | |
|------|---|---------|
| 151. | Vase tripode , de forme oblongue et à large ouverture. En terre cuite grise. H : 23.5 cm
<i>voir la reproduction en 3^{ème} de couverture</i> | 600/800 |
|------|---|---------|

ORDOS – Art des Steppes

(V^{ème} siècle av. J.C.)

- | | | |
|------|---|---------|
| 152. | Plaque de ceinture représentant un tigre dévorant une biche. En bronze de patine verte et rouge. H : 4.5 cm L : 7.5 cm | 250/300 |
|------|---|---------|

HAN

(206 av. J.C. – 220 ap. J.C.)

153. **Danseuse légèrement déhanchée**, jouant de sa manche droite, tout en retenant dans la main gauche l'ampleur de sa jupe festonnée. La coiffure est relevée en chignon. En terre cuite à engobe. Province du Sichuan. H : 32 cm 500/600
154. **Auditrice assise**. En terre cuite à engobe. Province du Sichuan. H : 23 cm 300/400
155. **Dame assise**, au bras droit levé. En terre cuite à engobe. Province du Sichuan. H : 25 cm 300/400
156. **Cheval sans jambe**, et à la tête amovible. En terre cuite à engobe et à polychromie. H : 43.5 cm L : 47 cm. *Test de thermoluminescence*. 1.000/1.200
157. **Tête de dame de cour**. En terre cuite à engobe et à traces de polychromie. H : 11 cm 300/350
158. **Guerrier sur son cheval à l'arrêt**. Le cavalier, assis les jambes pendantes, se tient bien droit. Il est vêtu d'une armure noire, fixée sur une tunique rouge et blanche. En terre cuite à engobe et à polychromie. H : 34 cm L : 35 cm. *Test de thermoluminescence*. 1.000/1.200
159. **Poule**. En terre cuite grise à engobe blanc. H : 21 cm L : 23 cm 300/400
160. **Lancier debout**. La position des mains laisse penser qu'à l'origine, ce militaire devait tenir une lance et un bouclier. En terre cuite à engobe et à polychromie. H : 43.5 cm 500/600
161. **Vase « Hu »**. En terre cuite à glaçure vert-irisé. H : 32 cm 500/600
162. **Peson en forme de gallinacé**. En bronze damasquiné d'or. H : 4 cm L : 6.5 cm 600/700
Référence : Art of the Han, by Ezekiel Schloss. 1979.
163. **Cheval sans jambe**, et à la tête amovible. En terre cuite à engobe et à polychromie. H : 38 cm L : 48 cm. *Test de thermoluminescence*. 1.000/1.200
164. **Tête de dame de cour**. En terre cuite à engobe et à traces de polychromie. H : 10.5 cm 300/350
165. **Trois fibules**. En bronze. H : 6, 7 et 9 cm 300/350
166. **Fibule orné d'un masque de taotie**. En bronze. H : 6 cm 250/300
167. **Guerrier sur son cheval à l'arrêt**. Le cavalier, assis les jambes pendantes, se tient bien droit. En terre cuite à engobe et à polychromie. H : 32.5 cm L : 31 cm. *Test de thermoluminescence*. 1.000/1.200
168. **Lancier debout**. Il porte un couvre-chef, une tunique aux manches amples retenue par une ceinture. La position des mains laisse penser qu'à l'origine, ce militaire devait tenir une lance et un bouclier. En terre cuite à engobe et à polychromie. H : 53 cm. *Test de thermoluminescence*. 700/800
169. **Lancier debout**. Il porte un couvre-chef, une tunique aux manches amples retenue par une ceinture. La position des mains laisse penser qu'à l'origine, ce militaire devait tenir une lance et un bouclier. En terre cuite à engobe et à polychromie. H : 54 cm. *Test de thermoluminescence*. 700/800
170. **Tête de dame de cour**. En terre cuite à engobe et à traces de polychromie. H : 11 cm 300/350
171. **Danseuse debout**, au bras droit levé. En terre cuite orangée. Province du Sichuan. H : 47 cm. *Test de thermoluminescence*. 700/800
172. **Vase « Hu »**. En terre cuite à traces de polychromie. H : 28.5 cm 300/400
173. **Vase « Guan »** à deux anses, et à décor incisé de spirales. En terre cuite grise. H : 17.5 cm 250/300
174. **Grenier à grain**. En terre cuite grise. H : 30 cm. *Test de thermoluminescence*. 600/700
175. **Vase « Ding » tripode**, avec couvercle. En terre cuite à traces de polychromie. H : 17.5 cm D : 22 cm. *Test de thermoluminescence*. 400/450
176. **Vase « Guan »** à deux larges anses et à décor de spirales. En terre cuite grise. H : 22 cm 500/600
177. **Cloche**. En bronze à patine de fouille. (*Restaurations*). H : 25 cm 600/700
178. **Vase « Hu »** à décor de cercles. En terre cuite à glaçure verte irisée. Test Oxford. H : 14 cm 800/1.000
voir la reproduction en 4^{ème} de couverture
179. **Deux coupelles**. En terre cuite. H : 3.5 cm L : 12 et 13 cm 300/350
180. **« Pan » Bassin à eau**, de forme circulaire, muni de quatre masques de taotie servant de points de fixation à des anneaux. En bronze doré. H : 8 cm D : 35 cm 2.000/2.200
voir la reproduction en 2^{ème} de couverture
181. **Servant debout**, les mains cachées dans les manches du vêtement. En terre cuite. H : 40,5 cm (*Restaurations*). 500/600
182. **Cheval sans jambe**. En terre cuite grise à engobe et à polychromie. L : 33 cm 700/800
183. **Vase « Guan »** à deux larges anses, et à décor de spirales incisées. En terre cuite grise de patine brune. H : 18 cm 400/450

184. **Porte-étendard** représenté debout. En terre cuite grise à engobe et à polychromie. (*Restaurations*).
H : 58 cm. *Test de thermoluminescence*. 1.500/1.600
185. **Vase « Hu »** à couvercle et à décor de volutes. En terre cuite grise à engobe et à polychromie.
H : 29 cm 400/500
186. **Dame de cour agenouillée**, portant une robe à traîne et à longues manches.
En terre cuite grise à engobe. H : 14.5 cm 500/600
187. **Vase « cocon »** à décor de cercles concentriques. En terre cuite grise de patine brune. L : 32 cm 500/600
188. **Serviteur agenouillé**. En terre cuite grise à engobe et à polychromie. H : 17 cm 250/300
189. **Vase « Hu »** au col évasé et à la panse incisée de lignes concentriques.
En terre cuite à glaçure verte. H : 35.5 cm 800/1.000
190. **Conducteur de chariot** représenté assis. En terre cuite à engobe et à polychromie. H : 18.5 cm 300/400
191. **Cheval**. En terre cuite à engobe et à polychromie. (*Restaurations*). H : 29.5 cm L : 28 cm 700/800
192. **Homme de cour debout**, aux mains jointes. En terre cuite à engobe et à polychromie. H : 26 cm 400/500
193. **Tête de cheval**. En terre cuite grise à engobe. L : 16.5 cm 250/300
194. **Auditrice agenouillée**. En terre cuite grise à engobe. Province du Sichuan. H : 18.5 cm 500/600
195. **Fonctionnaire de la cour debout**, aux mains jointes. En terre cuite à engobe et à polychromie. H : 28 cm 400/500
196. **Vase « cocon »** sur piédouche de forme ovoïde et à décor de volutes. En terre cuite polychrome. L : 31 cm 500/600

SIX DYNASTIES

(220 – 589)

197. **Dame de cour debout**, la coiffe en forme d'éventail. En terre cuite à engobe et à polychromie. H : 26 cm 400/500
198. **Jarre à couvercle**, à décor des douze signes du zodiaque chinois. En terre cuite grise. (*Restaurations*).
H : 70 cm. *Test de thermoluminescence*. 2.000/2.500
voir la reproduction en 4^{ème} de couverture
199. **Chameau assis**, la tête levée et la gueule ouverte. Il porte sur sa selle amovible du gibier. En terre cuite grise à engobe et à polychromie. (*Restaurations*). H : 34 cm L : 18 cm. *Test de thermoluminescence*. 5.000/6.000
voir la reproduction en 1^{ère} de couverture
200. **Jarre à couvercle**, à décor de personnages, et d'animaux au sein de plusieurs réserves en forme de pétales de lotus. En terre cuite à engobe. H : 29.5 cm 600/700

WEI

(386 – 557)

201. **Chariot tiré par un buffle**. En terre cuite à engobe.
Chariot H : 30.5 cm L : 26.5 cm Buffle H : 22 cm L : 29 cm. *Test de thermoluminescence*. 2.800/3.000
voir la reproduction en 3^{ème} de couverture
202. **Dame de cour debout**, aux mains jointes cachées dans les manches du vêtement, et à la chevelure remontée en un chignon stylisé. En terre cuite à traces d'engobe. H : 21 cm 500/600
203. **Servant debout**, le bras droit replié au niveau de la poitrine. En terre cuite à engobe et à traces de polychromie. H : 23 cm 300/400
204. **Dame de cour debout**, aux mains jointes cachées dans les manches du vêtement, et à la coiffure en chignon stylisé. En terre cuite à traces d'engobe et de polychromie. H : 21 cm 500/600
205. **Porteur d'étendard debout**, au bras gauche replié. En terre cuite à engobe et à traces de polychromie.
H : 20.5 cm 300/400
206. **Fonctionnaire civil** représenté debout. En terre cuite à traces d'engobe. H : 24.5 cm 300/400
207. **Dame de cour debout**, aux mains jointes et à la chevelure remontée en un chignon stylisé.
En terre cuite à traces d'engobe. H : 25 cm 500/600
208. **Lancier représenté debout**. Il devait tenir une lance de la main droite. En terre cuite à engobe. H : 26.5 cm 300/400
209. **Dame de cour debout**, le bras gauche le long du corps tandis que le bras droit est replié au niveau de la ceinture. La chevelure est remontée en un chignon stylisé. En terre cuite à traces d'engobe. H : 24.5 cm 500/600
210. **Deux guerriers**. En terre cuite ocre à engobe et à polychromie. (*Restaurations*). H : 45.5 cm 1.500/1.600
211. **Dignitaire debout**. En terre cuite grise à engobe et à polychromie. H : 23 cm 300/350
212. **Dame de cour** à la coiffe stylisée sur sa monture. En terre cuite grise à engobe et à traces de polychromie. (*Restaurations*). H : 30.5 cm L : 24 cm. *Test de thermoluminescence*. 1.200/1.400
213. **Guerrier debout**. En terre cuite grise à engobe et à polychromie. H : 24.5 cm 300/400

214. **Cheval à l'arrêt sur une terrasse**, caparaçonné et portant un tapis de selle tombant largement sur les côtés. Il porte de nombreux ornements sur la tête, à l'encolure et sur la croupe. En terre cuite ocre à engobe et à polychromie. (*Restaurations*). H : 45 cm L : 33.5 cm. *Test de thermoluminescence*. 6.000/7.000
voir la reproduction en 3^{ème} de couverture
215. **Porte-étendard debout**, les mains jointes au dessus de l'abdomen. Il porte un grand manteau. En terre cuite grise à engobe et à polychromie. H : 23 cm 300/350

QI DU NORD

(550 – 577)

216. **Officier civil sur sa monture**. En terre cuite à engobe et à polychromie. H : 34 cm L : 25 cm 500/600

SUI

(589 – 618)

217. **Serviteur debout**. En terre cuite à glaçure tilleul. H : 25.5 cm 300/350
218. **Dame de cour** à la coiffe en éventail sur sa monture. En terre cuite ocre à polychromie. (*Restauration*). H : 34 cm L : 27 cm 800/1.000

TANG

(618 – 907)

219. **Cavalière** à la coiffure en chignon sur sa monture en position de marche. En terre cuite à engobe. H : 40.5 cm L : 33 cm. *Test de thermoluminescence*. 1.800/2.000
220. **Cheval sellé**, debout sur terrasse. Il porte une selle sur un tapis. En terre cuite à engobe. H : 29.5 cm L : 30 cm. *Test de thermoluminescence*. 600/700
221. **Chameau blatérant**, debout sur terrasse. En terre cuite à engobe et à polychromie. H : 46 cm L : 37 cm. *Test de thermoluminescence*. 1.200/1.500
222. **Servant étranger** tenant un pichet de la main droite. En terre cuite à polychromie. H : 27 cm 350/400
223. **Dame debout**, les bras repliés au niveau de la ceinture, et à la coiffure en chignon. En terre cuite à engobe et à polychromie. H : 23.5 cm 600/700
224. **Fonctionnaire civil debout**, aux mains jointes. En terre cuite à engobe. (*Restauration à la base*). H : 79 cm. *Test de thermoluminescence*. 1.800/2.000
225. **Chameau assis**. En terre cuite à glaçure beige et ambre. H : 12 cm L : 17 cm 600/700
226. **Cavalière** à la coiffure en « lame de sabre » sur sa monture en position de marche. En terre cuite à engobe. H : 44 cm L : 36.5 cm. *Test de thermoluminescence*. 1.800/2.000
227. **Dame de cour debout**, à la coiffure en chignon, aux mains jointes cachées dans les longues manches du vêtement. En terre cuite à engobe. H : 27 cm 600/700
228. **Quatre bols**. En bronze à patine de fouille. (*Restaurations*). H : 8.5 cm D : 15.5 cm 300/350
229. **Cavalier** sur sa monture en position de marche. En terre cuite grise. H : 41 cm L : 39 cm. *Test de thermoluminescence*. 1.500/1.800
230. **Dame de cour debout**, à la coiffure en chignon. Elle porte une robe évasée accompagnée d'une écharpe. En terre cuite à engobe et à traces de polychromie. H : 29 cm 600/700
231. **Musicien sur sa monture** en position de marche et à la gueule ouverte. En terre cuite à traces de polychromie. H : 42.5 cm L : 37 cm. *Test de thermoluminescence*. 2.500/3.000
232. **Palefrenier étranger**. En terre cuite à engobe. H : 25 cm 500/600
233. **Personnage en costume** de chasse sur un cheval sellé, debout sur terrasse. Le chasseur tient un poing fermé tendu vers l'avant, sur lequel vraisemblablement se tenait un épervier. L'autre main tient la bride et fait le geste de retenir l'animal. En terre cuite à engobe et à polychromie. H : 40.5 cm L : 34 cm. *Test de thermoluminescence*. 2.800/3.000
voir la reproduction en 4^{ème} de couverture
234. **Palefrenier debout**. En terre cuite à engobe et à polychromie. H : 55 cm 800/900
235. **Lokapâla terrassant un animal**. En terre cuite à engobe et à polychromie. H : 51 cm. *Test de thermoluminescence*. 600/700
236. **Fat Lady debout**, à la coiffe stylisée, portant une robe et une large ceinture. En terre cuite à engobe et à polychromie. H : 36 cm 1.000/1.200
237. **Guerrier debout en armure**. En terre cuite à traces de polychromie. H : 92 cm. *Test de thermoluminescence*. 1.800/2.000
voir la reproduction en 4^{ème} de couverture

238.	Fat Lady debout , aux mains jointes. En terre cuite à engobe et à polychromie. H : 13.5 cm	500/700
239.	Chameau debout , la tête levée. En terre cuite à engobe et à polychromie. H : 42.5 cm L : 33.5 cm. <i>Test de thermoluminescence.</i>	900/1.200
240.	Eunuque debout , aux mains levées. En terre cuite ocre à engobe et à polychromie. H : 44.5 cm	800/1.000
241.	Cheval à la jambe antérieure droite levée et à la gueule ouverte dit « Prancing horse », couvert d'un tapis et sellé. En terre cuite ocre à engobe et à polychromie. (<i>Restaurations</i>). H : 45 cm L : 41 cm. <i>Test de thermoluminescence.</i>	1.500/1.700
242.	Dame de cour debout , à la coiffe en chignon. En terre cuite blanche à engobe et à polychromie. H : 25 cm	500/600
243.	Dame de cour à la coiffe stylisée sur son cheval à l'arrêt. En terre cuite grise à engobe et à polychromie. (<i>Restaurations</i>). H : 43.5 cm L : 35 cm. <i>Test de thermoluminescence.</i>	2.200/2.500
244.	Chien couché . En terre cuite grise à traces d'engobe. L : 14.5 cm	250/300
245.	Fat Lady debout , aux mains jointes, et à la coiffure stylisée. En terre cuite ocre à engobe et à polychromie. (<i>Restaurations</i>). H : 39 cm. <i>Test de thermoluminescence.</i>	1.200/1.500
246.	Dame de cour debout , aux mains jointes et à la coiffe stylisée. En terre cuite à engobe et à polychromie. H : 28 cm	500/600
247.	Lokapâla en armure , terrassant un démon. En terre cuite à engobe et à traces de polychromie. (<i>Restaurations</i>). H : 54.5 cm	1.000/1.200
248.	Porte-étendard debout , aux mains jointes. En terre cuite ocre à engobe et à polychromie. H : 23 cm	300/350
249.	Cheval sellé en position de marche . En terre cuite blanche à engobe et à polychromie. (<i>Restaurations</i>). H : 55 cm L : 59 cm. <i>Test de thermoluminescence.</i>	6.000/7.000
250.	Dame de cour à la coiffe en doubles chignons sur son cheval en position de marche. En terre cuite grise à engobe et à polychromie. (<i>Restaurations</i>). H : 44 cm L : 37 cm. <i>Test de thermoluminescence.</i>	3.800/4.000
251.	Dame de cour debout . En terre cuite ocre à engobe et à polychromie. H : 20 cm	200/250
252.	Cheval à la jambe antérieure droite levée et à la gueule ouverte dit « Prancing horse », couvert d'un tapis et sellé. En terre cuite ocre à engobe et à polychromie. (<i>Restaurations</i>). H : 55 cm L : 53.5 cm. <i>Test de thermoluminescence.</i>	2.200/2.500
253.	Cavalière sur sa monture . En terre cuite ocre à engobe et à polychromie. (<i>Restaurations</i>). H : 30 cm	700/800
254.	Joueur de tambourin sur sa monture. En terre cuite ocre à engobe et à polychromie. H : 27 cm L : 22 cm	400/500
255.	Coq debout . En terre cuite ocre à engobe. L : 11.5 cm	100/150
256.	Groupe de cinq musiciennes agenouillées dont une joueuse de flûte, une joueuse de tambour, une joueuse de flûte de pan, une joueuse de « se », et une joueuse de cithare chinois. En terre cuite grise à engobe et à polychromie. (<i>Restaurations aux mains et aux instruments</i>). H : 21 cm <i>Test de thermoluminescence.</i>	5.000/6.000
	<i>voir la reproduction en 3^{me} de couverture</i>	
257.	Fat Lady debout , aux mains jointes et à la coiffure stylisée. En terre cuite à engobe et à polychromie. (<i>Restauration</i>). H : 42 cm. <i>Test de thermoluminescence.</i>	1.200/1.400
258.	Dame de cour à la coiffe stylisée sur son cheval en position de marche. En terre cuite grise à engobe et à rehauts de polychromie. (<i>Restaurations</i>). H : 46 cm L : 37.5 cm. <i>Test de thermoluminescence.</i>	3.000/3.500

SONG

(960 – 1279)

259.	Guerrier debout sur une base , en armure et casqué. En terre cuite à traces d'engobe blanc. H : 55 cm	900/1.000
260.	Lot de vingt pièces de monnaies . En bronze à patine de fouille.	100/120
261.	Lot de vingt pièces de monnaies . En bronze à patine de fouille.	100/120
262.	Paire de boucles d'oreille . En métal argentifère. L : 4 cm	300/400
263.	Épingle . En métal argentifère. L : 21.5 m	100/150
264.	Deux coupes . En terre cuite à glaçure de couleur crème. D : 15 cm	200/250
265.	Dignitaire debout . En terre cuite à engobe et à polychrome. H : 26 cm	300/400
266.	Vase à la panse arrondie et au col tubulaire . En terre cuite à glaçure beige. H : 26 cm. <i>Test de thermoluminescence.</i>	600/700
267.	Deux miroirs . En bronze de patine verte. D : 9 cm	250/300

YUAN

(1279 – 1368)

268. **Vase à décor floral.** En terre cuite à glaçure. H : 34.5 cm. *Test de thermoluminescence.* 1.400/1.500
269. **Plaque** représentant un Bodhisattva debout sur les flots et un adorant. En grès. H : 25 cm L : 23.5 cm 300/400
270. **Kwanin assise en méditation.** En stuc polychrome et à traces de dorure. H : 32 cm 1.800/2.000
271. **Douze animaux** représentant les signes du zodiaque chinois. En terre cuite grise à engobe et à traces de polychromie. L : 15 cm 2.000/2.200

MING

(1368 – 1644)

272. **Musicien** sur sa monture debout sur terrasse. En terre cuite à glaçure verte, ambre et à traces de polychromie. H : 28 cm L : 23 cm. *Test de thermoluminescence.* 900/1.000
273. **Table à offrande.** En terre cuite à glaçure verte, ambre et beige. H : 23 cm L : 28 x 15.5 cm 700/800
274. **Deux joueurs de tambour.** En terre cuite à glaçure verte et ambre. H : 20.5 cm 500/600
275. **Paire de boucles d'oreilles** en forme de fleur avec une agate. En métal argentifère. L : 4 cm 300/400
276. **Table à offrande.** En terre cuite à glaçure verte, ambre et beige. H : 24 cm L : 28.5 x 16 cm 700/800
277. **Deux briques faitières** représentant chacune d'elle un personnage devant une montagne céleste. En terre cuite à glaçure verte, ambre et turquoise. H : 53 cm L : 34 x 15 cm 4.000/4.500
voir la reproduction en 3^{ème} de couverture
278. **Pavillon de retraite ascétique bouddhique**, tripartite, reposant sur une base en forme de fleur de lotus avec des personnages en relief. La toiture est ornée de rigoles en forme de chimère et les tuiles se terminent par des fleurs. En terre cuite à glaçure verte et à traces d'irisation. H : 71 cm. 1.800/2.000
(Restaurations et haut de la toiture manquant). Test de thermoluminescence.
voir la reproduction en 4^{ème} de couverture
279. **Table.** En terre cuite à glaçure verte. 100/150
280. **Lit.** En terre cuite à glaçure verte et ambre. H : 20 cm L : 33 x 20.5 cm 600/800
281. **Tête de fonctionnaire civil.** En grès. H : 26 cm 600/700
282. **Lit.** En terre cuite à glaçure verte et ambre. H : 28 cm L : 31.5 x 21 cm 800/1.000
283. **Tête d'officier.** En grès polychrome. H : 20 cm 600/700
284. **Mingki debout.** En terre cuite à glaçure verte et caramel. H : 19.5 cm 250/300
285. **Musicien debout.** En terre cuite à glaçure verte et caramel. H : 19.5 cm 250/300
286. **Porteur de palanquin debout.** En terre cuite à glaçure verte. H : 22 cm 300/400
287. **Porteuse d'offrande debout.** En terre cuite à glaçure verte et à polychromie. H : 13 cm 200/250
288. **Chien debout.** En terre cuite à engobe et à polychromie. L : 15 cm 200/250
289. **Serviteur debout.** En terre cuite à glaçure verte et à polychromie. H : 21 cm 200/250
290. **Donateur debout.** En terre cuite à glaçure verte, jaune et caramel. H : 40 cm 400/500
291. **Dignitaire assis.** En stuc polychrome. H : 20.5 cm 500/600

T'SING

(1644 – 1911)

292. **Vase de forme "prunus"**, au col cerclé d'argent. En porcelaine bleu blanc à décor floral. Avec marque : Da Qing Kangxi nian zhi. Exécuté à l'ère Kangxi (1662 – 1722) de la grande dynastie Qing. H : 14 cm 500/600
voir la reproduction en 4^{ème} de couverture
293. **Assiette en porcelaine** à décor polychrome. Famille rose. H : 4.2 cm D : 18.8 cm 800/1.000
Avec marque : Qianlong nian zhi. Exécuté à l'ère Qianlong (1736 – 1796).
voir la reproduction en 3^{ème} de couverture
294. **Coupe en porcelaine** bleu blanc à décor de personnages, et au col cerclé d'argent. XVIII^e siècle. *(Fêles et egrenures).* H : 9.5 cm D : 23 cm 150/250
295. **Buste de Bodhisattva** en méditation, la tête ceinte d'une couronne à l'effigie de l'Eveillé. En bois sculpté polychrome et à traces de dorure. H : 47.5 cm 1.000/1.200

296. **Bodhisattva assis** en méditation sur un trône, la tête ceinte d'une couronne à l'effigie de l'Eveillé. En bois sculpté et à traces de dorure. (*Couronne refaite*). H : 27.5 cm 500/600
297. **Dieu du Nord** représenté assis, à ses pieds figurent une tortue et un serpent. En bois sculpté à traces de polychromie et de dorure. H : 27.5 cm 600/700
298. **Paire d'étriers** à motifs auspicious. En fer et argent. H : 15 cm 1.500/1.800

T'SING

(XIX^e siècle)

299. **Aiguière en porcelaine** polychrome, monture en bronze. H : 17 cm 500/600
300. **Vase** sur un socle en bois. Avec marque : Exécuté par Li Xihe. En terre cuite à glaçure verte. (*Base recollée*). H : 18 cm 2.800/3.000
voir la reproduction en 1^{re} de couverture
301. **Bodhisattva assis** en méditation « Dhyâna-mudra ». Il porte le vêtement monastique et une couronne ornée de l'image de l'Eveillé. En bois à traces de dorure. H : 57 cm L : 36 cm 1.200/1.500
302. **Général assis**. En terre cuite. H : 43 cm 600/700
303. **Statuette reliquaire** représentant une divinité protectrice du panthéon taoïste. En bois à traces de dorure. H : 46 cm 250/300
304. **Statuette reliquaire** représentant une divinité assise et tenant un livre de la main droite et un vase de la main gauche. En bois polychrome. H : 33 cm 250/300
305. **Fibule** en forme de dragon stylisé. En jade. L : 9.5 cm 400/500
306. **Plaque** représentant un vase à fleurs. En jade. L : 7.5 cm 250/300
307. **Tabatière** à décor de motifs végétaux. Pipistrelles. Verre de Pékin. H : 9 cm 500/600
voir la reproduction en 2^{me} de couverture
308. **Tabatière** à décor de motifs animaliers recto et verso. Jade translucide. Bouchon en verre de Pékin. H : 8 cm 600/700
309. **Schémas d'acupuncture**. Encre sur papier. H : 85 cm L : 65 cm 1.900/2.200
310. **Reliquaire**. En bois sculpté doré. H : 28 cm L : 38 cm P : 12 cm 650/800

T'SING

(XX^e siècle)

311. **Tabatière**. Verre de Pékin. Bouchon en agate blonde. H : 6.5 cm 300/350
312. **Tabatière**. Agate. Bouchon en agate. H : 7.5 cm 300/350
313. **Pot de calligraphe**. Ecorce brune. H : 17 cm 500/600
314. **Pot de calligraphe**. Bambou sculpté. H : 13 cm D : 8 cm 300/350
315. **Dieu du ciel** appelé « Weituo », debout en armure et paré d'écharpes flottantes. Il tient une épée dans sa main droite. En bois sculpté polychrome. H : 67.5 cm 800/900
316. **Ensemble votif** représentant « Wen-Zhu » assise sur le dos d'un lion et « Pu-Xian » assise sur le dos d'un éléphant. En bronze de patine brune. H : 64 cm L : 58 cm 1.000/1.200
317. **Kwanin** assise en méditation dans un fauteuil. En bois sculpté polychrome et à traces de dorure. H : 22.5 cm 300/400
318. **Bodhisattva assis** en méditation sur un trône, la tête ceinte d'une couronne à l'effigie de l'Eveillé. En bois sculpté polychrome. H : 92 cm 1.200/1.400
319. **Dieu** assis sur un trône. En bois sculpté et à rehauts de dorure. H : 16.5 cm 300/400
320. **Tête de Lohan**. En stuc polychrome. H : 26 cm 200/300
321. **Bouddha** assis en méditation. En bois sculpté polychrome et à traces de dorure. H : 32 cm 400/500
322. **Dieu du ciel** « Tian-Guan » assis sur son fauteuil tenant un ru-yi. En bois sculpté polychrome et à traces de dorure. H : 20.5 cm 300/400
323. **Deux gouaches** représentant des fleurs et un paysage. 30/50
324. **Confucius** assis sur un cervidé, et tenant de la main gauche la perle de la longévité. En bois. H : 24.5 cm L : 19 cm 350/400

CONDITIONS DE VENTE ET ENCHÈRES

La vente volontaire sera faite expressément au comptant en Euros. Les acquéreurs paieront en sus de l'adjudication pour les objets et par lot 20,332 % (17 % + T.V.A. 19,6 %) jusqu'à 120 000 € et 14,352 % (12 % + T.V.A. 19,6 %) au-delà. Il est signalé aux acheteurs qui souhaitent prendre livraison de leurs lots à l'étude que leur facture sera majorée d'une participation aux frais de transport retour.

Paiement par chèque : La maison de vente se réserve le droit de ne délivrer les objets qu'après son encaissement effectif.

Carte Bleue acceptée, les frais de paiement par Carte Bleue étrangère seront répercutés à l'acquéreur (1,5 %).

Les lots adjugés sont sous la responsabilité exclusive de l'adjudicataire, les frais de magasinage étant à sa charge.

Ordre d'achat : La maison de vente ne pourra être tenue pour responsable d'avoir manqué un ordre d'achat pour quelque cause que ce soit.

NERET-MINET TESSIER

S.A.R.L. - Agrément 2001-014 - R.C.S., TVA INTRA : FR19 440 305 183 00012

8, rue Saint-Marc - 75002 Paris - Tél. : 01 40 13 07 79 - Fax : 01 42 33 61 94

e-mail : mail@neret-tessier.com — Internet : www.neret-tessier.com

ORDRE D'ACHAT / ABSENTEE BID FORM

VENTE AUX ENCHÈRES PUBLIQUES

DROUOT-RICHELIEU

Samedi 19 avril - Salle 8

Tous les lots photographiés
sur notre site internet

- ORDRES D'ACHAT
 ENCHÈRES PAR TÉLÉPHONE

Dans le cas où il nous serait impossible de vous joindre au téléphone, veuillez porter les enchères à hauteur de €

Nom et prénom / Name and first name.....

Adresse / Address

Tél. : bur./office / Tel. dom./home

Après avoir pris connaissance des conditions de vente décrites dans le catalogue, je déclare les accepter et vous prie d'acquérir pour mon compte personnel aux limites indiquées en Euros, le ou les lots que j'ai désignés ci-dessous. (Les limites ne comprenant pas les frais légaux).

I have read the conditions of sale printed in this catalogue and agree to abide by them. I grant your permission to purchase on my behalf the following items within the limites indicated in Euros. (These limits do not include buyer's premium and taxes).

Références bancaires /Bank references :

Code banque

Code guichet

n° de compte

Clé

LOT N°	DESCRIPTION DU LOT	LIMITE EN Euros
.....
.....
.....
.....
.....
.....
.....
.....

Signature obligatoire :

Date :

Required signature :